

HP Deskjet D1600 series



Windowsin ohje

HP Deskjet D1600 series



Sisältö

1 Miten?	3
2 HP-tulostin -ohjelmistoon tutustuminen	
Tulostimen osat.....	5
3 Tulostus	
Asiakirjojen tulostaminen.....	7
Valokuvien tulostaminen.....	8
Kirjekuorien tulostaminen.....	11
Tulostaminen erikoistulostusmateriaalille.....	12
Web-sivun tulostaminen.....	17
5 Värikasettien käyttö	
Arvioidujen mustetasojen tarkastaminen.....	27
Mustekasettien tilaaminen.....	28
Värikasettien automaattinen puhdistaminen.....	29
Värikasettien manuaalinen puhdistaminen.....	29
Mustekasettien vaihtaminen.....	31
Varamustetilan käyttäminen.....	33
Mustekasetin takuutiedot.....	33
6 Ongelmanratkaisu	
HP-tuki.....	35
Asennuksen vianmääritys.....	36
Tulostuksen vianmääritys.....	40
Virheet.....	44
8 Tekniset tiedot	
Ilmoitus.....	49
Tekniset tiedot.....	49
Ympäristönsuojeluohjelma	50
Tietoja säännöksistä.....	53
Hakemisto	57

1 Miten?

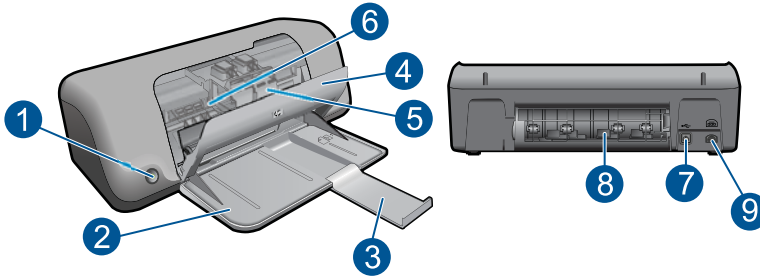
Opi käyttämään HP-tulostin -laitetta

- "[Lisää tulostusmateriaali,](#)" sivu 25
- "[Mustekasettien vaihtaminen,](#)" sivu 31

2 HP-tulostin -ohjelmistoon tutustuminen

- [Tulostimen osat](#)

Tulostimen osat



1	Virtapainike
2	Paperilokero
3	Paperilokeron jatke (kutsutaan myös lokeron jatkeeksi)
4	Etuluukku
5	Tulostuskasetit
6	Värikasetin kiinnityskohta
7	USB-portti
8	Takaluukku
9	Virtaliitin: Laite on tarkoitettu käytettäväksi vain HP:n toimittaman verkkolaitteen kanssa

3 Tulostus

Jatka valitsemalla tulostustyö.



["Asiakirjojen tulostaminen,"](#) sivu 7



["Valokuvien tulostaminen,"](#) sivu 8



["Kirjekuorien tulostaminen,"](#) sivu 11



["Tulostaminen erikoistulostusmateriaalille,"](#) sivu 12



["Web-sivun tulostaminen,"](#) sivu 17

Liittyvät aiheet

- ["Lisää tulostusmateriaali,"](#) sivu 25
- ["Suositeltavat paperit tulostamista varten,"](#) sivu 23

Asiakirjojen tulostaminen

Ohjelmisto käsittelee automaattisesti useimmat tulostusasetukset. Asetuksia tarvitsee muuttaa manuaalisesti vain silloin, kun muutetaan tulostuslaatua, tulostetaan erikoisille paperi- tai kalvotyypeille tai käytetään erityistoimintoja.

Tulostaminen sovellusohjelmasta


1. Varmista, että paperilokerossa on paperia.
2. Valitse sovellusohjelman **Tiedosto**-valikosta **Tulosta**.
3. Varmista, että tuote on valittu tulostimeksi.
4. Jos haluat muuttaa asetuksia, napsauta painiketta, joka avaa **Ominaisuudet**-valintaikkunan.

Painikkeen nimi voi olla eri sovelluksissa erilainen, esimerkiksi **Ominaisuudet**, **Asetukset**, **Tulostinasetukset**, **Tulostin** tai **Määrittäykset**.



Huomautus Kun tulostat valokuvan, valitse oikeat paperityypin ja valokuvan parantamisen asetukset.

- Määritä tulostustyön asetukset **Lisäasetukset-**, **Tulostuksen pikavalinnat-**, **Ominaisuudet-** ja **Väri-**välilehdissä.

 **Vihje** Voit määrittää oikeat tulostustyön asetukset valitsemalla haluamasi vaihtoehdon **Tulostuksen pikavalinnat** -välilehden ennalta määritetyistä tulostustöistä. Napsauta tulostustehtävän tyyppiä **Tulostuksen pikavalinnat** -luettelosta. Valitun tulostustyön tyypin oletusasetukset määritetään, ja niiden yhteenveto näkyy **Tulostuksen pikavalinnat** -välilehdessä. Tarvittaessa voit säätää asetuksia ja tallentaa mukautetut asetukset uudeksi tulostuksen pikavalinnaksi. Tallenna mukautettu tulostuksen pikavalinta valitsemalla pikavalinta ja valitsemalla **Tallenna nimellä**. Voit poistaa mukautetun tulostuksen pikavalinnan valitsemalla sen ja valitsemalla sitten **Poista**.

- Sulje **Ominaisuudet**-valintaikkuna valitsemalla **OK**.
- Aloita tulostus valitsemalla **Tulosta** tai **OK**.

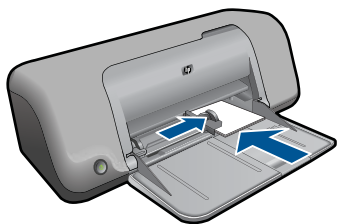
Liittyvät aiheet

- ["Suositeltavat paperit tulostamista varten,"](#) sivu 23
- ["Lisää tulostusmateriaali,"](#) sivu 25
- ["Tulostustarkkuuden katselu,"](#) sivu 19
- ["Tulostuksen mukautettujen pikavalintojen luominen,"](#) sivu 19
- ["Tulostuksen oletusasetusten määrittäminen,"](#) sivu 20
- ["Käynnissä olevan työn pysäyttäminen,"](#) sivu 47

Valokuvien tulostaminen

Valokuvan tulostaminen valokuvapaperille

- Poista kaikki paperilokerossa olevat paperit ja lisää sitten valokuvapaperi tulostuspuoli alaspäin.



- Valitse sovellusohjelman **Tiedosto**-valikosta **Tulosta**.
- Varmista, että tuote on valittu tulostimeksi.
- Napsauta painiketta, joka avaa **Ominaisuudet**-valintaikkunan. Painikkeen nimi voi olla eri sovelluksissa erilainen, esimerkiksi **Ominaisuudet**, **Asetukset**, **Tulostinasetukset**, **Tulostin** tai **Määrittäykset**.
- Napsauta **Ominaisuudet**-välilehteä.

6. Valitse **Basic Options** (Perusasetukset) -kentän avattavasta **Paperityyppi**-luettelosta paperityyppi.
7. Valitse **Koon muuttamisen asetukset** -kentän **Koko** -luettelosta sopiva paperikoko. Jos paperikoko ja -tyyppi eivät ole yhteensopivat, tuotteen ohjelmisto näyttää virheilmoituksen ja voit valita eri tyyppin tai koon.
8. Valitse **Perusasetukset**-kentän avattavasta **Tulostuslaatu**-luettelosta hyvä tulostuslaatu kuten vaihtoehto **Paras**.



Huomautus Suurin mahdollinen dpi-tarkkuus otetaan käyttöön valitsemalla **Lisäasetukset**-välilehden avattavasta **Suurin mahdollinen dpi** -luettelosta **Käytössä**. Lisätietoja on kohdassa "[Tulostus käyttämällä Suurin mahdollinen dpi -asetusta](#)," sivu 18.

9. Valitse **OK** ja palaa **Ominaisuudet**-valintaikkunaan.
10. (Valinnainen) Jos haluat tulostaa valokuvan mustavalkoisena, napsauta **Väri**-välilehteä ja valitse **Tulosta harmaasävyinä** -valintaruutu. Valitse avattavasta luettelosta jokin seuraavista vaihtoehtoista:
 - **Korkealaatuinen:** kun tämä asetus on valittuna, harmaasävykuvien tulostuksessa käytetään kaikkia värejä. Näin harmaan eri sävyt ovat pehmeitä ja luonnollisia.
 - **Vain musta muste:** kun tämä asetus on valittuna, harmaasävykuvien tulostuksessa käytetään vain mustaa mustetta. Harmaasävyt luodaan mustien pisteiden erilaisilla yhdistelmillä. Kuva saattaa olla rakeinen.
11. Valitse **OK** ja valitse sitten **Tulosta**-valintaikkunasta **Tulosta** tai **OK**.



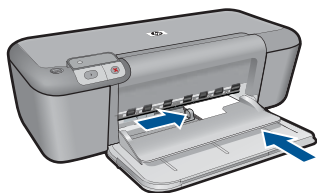
Huomautus Älä jätä paperilokeroon ylimääräisiä valokuvapapereita. Paperi voi alkaa käpristyä, mikä voi heikentää tulostuslaatua. Käytä tulostukseen vain sileitä paperiarkkeja.

Reunattoman kuvan tulostaminen



Huomautus Kun tulostat reunattomia valokuvia, käytä 10 x 15 cm:n (4 x 6 tuuman) valokuvapaperia, jossa on 1,25 cm:n (0,5 tuuman) repäisynauha. Valokuva tulostetaan niin, että sen kolmella sivulla ei ole reunusta ja että sen alareunassa on pieni reunus, jonka repäisemällä valokuvasta tulee kokonaan reunaton.

1. Tyhjennä paperilokero.
2. Aseta valokuvapaperi tulostuspuoli alaspäin paperilokeron oikealle puolelle.



3. Valitse sovellusohjelman **Tiedosto**-valikosta **Tulosta**.
4. Varmista, että tuote on valittu tulostimeksi.
5. Napsauta painiketta, joka avaa **Ominaisuudet**-valintaikkunan. Painikkeen nimi voi olla eri sovelluksissa erilainen, esimerkiksi **Ominaisuudet**, **Asetukset**, **Tulostinasetukset**, **Tulostin** tai **Määrittelyt**.
6. Napsauta **Ominaisuudet**-välilehteä.
7. Valitse **Koko**-luettelosta paperilokerossa olevaa valokuvapaperia vastaava koko. Jos reunattoman kuvan voi tulostaa määritetyssä koossa, **Reunaton tulostus** -valintaruutu on käytettävissä.
8. Valitse avattavasta **Paperityyppi**-luettelosta **Lisää** ja sitten haluamasi paperityyppi.



Huomautus Reunattomia kuvia ei voi tulostaa, jos paperityypiksi on määritetty **Tavallinen paperi** tai jokin muu kuin valokuvapaperi.

9. Valitse **Reunaton tulostus** -valintaruutu, jos se ei ole jo valittuna. Jos reunattoman paperin koko ja paperityyppi eivät vastaa toisiaan, laitteen ohjelmisto näyttää ilmoituksen ja pyytää käyttäjää valitsemaan jonkin muun tyyppin tai koon.
10. Valitse **OK** ja valitse sitten **Tulosta**-valintaikkunasta **Tulosta** tai **OK**. Kun tulostat valokuvapaperille, jossa on repäisynauhat, lopputulos on täysin reunaton, kun irroitat repäisynauhan.



Huomautus Älä jätä paperilokeroon ylimääräisiä valokuvapapereita. Paperi voi alkaa käpristyä, mikä voi heikentää tulostuslaatua. Käytä tulostukseen vain sileitä paperiarkkeja.


Liittyvät aiheet

- ["Lisää tulostusmateriaali,"](#) sivu 25
- ["Tulostus käyttämällä Suurin mahdollinen dpi -asetusta,"](#) sivu 18
- ["Tulostustarkkuuden katselu,"](#) sivu 19
- ["Tulostuksen mukautettujen pikavalintojen luominen,"](#) sivu 19

- ["Tulostuksen oletusasetusten määrittäminen,"](#) sivu 20
- ["Käynnissä olevan työn pysäyttäminen,"](#) sivu 47

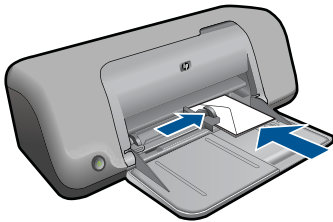
Kirjekuorien tulostaminen

Voit lisätä HP-tulostin -laitteen paperilokeroon kirjekuoria. Älä käytä kirjekuoria, jotka on valmistettu kiiltävästä materiaalista tai joissa on kohokuviota, hakasia tai ikkuna.

 **Huomautus** Tekstinkäsittelyohjelman ohjetiedoissa on tarkat tiedot siitä, miten teksti muotoillaan kirjekuoriin tulostamista varten. Saat parhaat tulokset tulostamalla kirjekuorien palautusosoitteet tarroille.

Kirjekuorien tulostaminen

1. Siirrä paperileveyden ohjain aivan vasempaan reunaan.
2. Aseta kirjekuoret syöttölokero oikealle puolelle. Tulostuspuolen on oltava alaspäin. Taitteen on oltava vasemmalla puolella.
3. Työnnä kirjekuoret tulostimeen niin pitkälle kuin ne menevät.
4. Työnnä paperileveyden ohjain tiiviisti kirjekuoria vasten.



5. Avaa **Ominaisuudet: tulostin** -valintaikkuna.
6. Napsauta **Features** (Ominaisuudet) -välilehteä ja valitse seuraavat tulostusasetukset:
 - **Paperityyppi: Tavallinen paperi**
 - **Koko:** asianmukainen kirjekuoren koko.
7. Valitse muut haluamasi tulostusasetukset ja sitten **OK**.

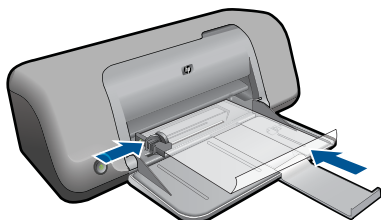
Liittyvät aiheet

- ["Lisää tulostusmateriaali,"](#) sivu 25
- ["Tulostustarkkuuden katselu,"](#) sivu 19
- ["Tulostuksen mukautettujen pikavalintojen luominen,"](#) sivu 19
- ["Tulostuksen oletusasetusten määrittäminen,"](#) sivu 20
- ["Käynnissä olevan työn pysäyttäminen,"](#) sivu 47

Tulostaminen erikoistulostusmateriaalille

Kalvojen tulostaminen

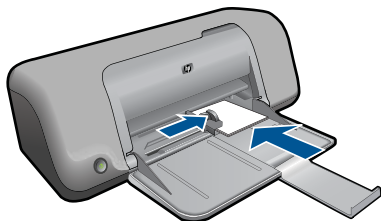
1. Siirrä paperileveyden ohjain aivan vasempaan reunaan.
2. Aseta kalvot lokeron oikealle puolelle. Kalvojen tulostuspuolen on oltava alaspäin ja tarranauhan on osoitettava ylös ja kohti tulostinta.
3. Työnnä kalvot varovasti tulostimeen, kunnes ne ovat paikoillaan. Varmista, että tarranauhat eivät takerru toisiinsa.
4. Työnnä paperileveyden ohjain tiiviisti kalvoja vasten.



5. Avaa **Ominaisuudet: tulostin** -valintaikkuna.
6. Valitse **Tulostuksen pikavalinnat** -välilehti.
7. Valitse **Tulostuksen pikavalinnat** -luettelosta **Julkaisujen tulostus** ja määritä seuraavat tulostusasetukset:
 - **Paperityyppi:** Napsauta **Lisää** ja sen jälkeen haluamasi kalvo.
 - **Paperikoko:** sopiva paperikoko
8. Valitse muut haluamasi tulostusasetukset ja sitten **OK**.

Postikorttien tulostaminen

1. Siirrä paperileveyden ohjain aivan vasempaan reunaan.
2. Aseta kortit lokeron oikealle puolelle. Korttien tulostuspuolien on oltava alaspäin ja lyhyen reunan on osoitettava kohti tulostinta.
3. Työnnä kortit tulostimeen niin pitkälle kuin ne menevät.
4. Työnnä paperileveyden ohjain tiiviisti kortteja vasten.

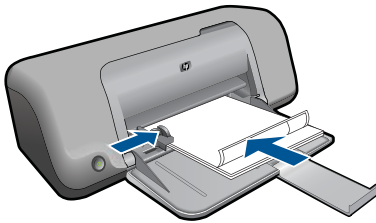


5. Avaa **Ominaisuudet: tulostin** -valintaikkuna.

6. Napsauta **Features** (Ominaisuudet) -välilehteä ja määritä seuraavat tulostusasetukset:
 - **Paperityyppi:** valitse **Lisää**, napsauta **Erikoispaperit** ja valitse sitten sopiva korttityyppi
 - **Tulostuslaatu:** **Normaali** tai **Paras**
 - **Koko:** sopiva kortin koko.
7. Valitse muut haluamasi tulostusasetukset ja sitten **OK**.

Tarrojen tulostaminen

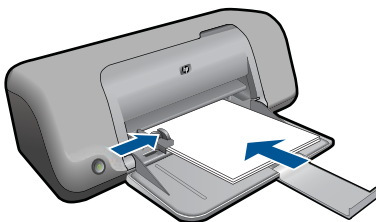
1. Siirrä paperileveyden ohjain aivan vasempaan reunaan.
2. Ilmasta tarra-arkit ja aseta niiden reunat kohdakkain.
3. Aseta tarra-arkit syöttölokero oikealle puolelle. Tarrapuolen on oltava alaspäin.
4. Työnnä arkit tulostimeen niin pitkälle kuin ne menevät.
5. Työnnä paperileveyden ohjain tiiviisti arkkeja vasten.



6. Avaa **Ominaisuudet: tulostin** -valintaikkuna.
7. Valitse **Tulostuksen pikavalinnat** -välilehti.
8. Valitse **Tulostuksen pikavalinnat** -luettelosta **Tavallinen tulostus** ja määritä seuraavat tulostusasetukset:
 - **Paperityyppi:** **Tavallinen paperi**
 - **Paperikoko:** sopiva paperikoko.
9. Napsauta **OK**.

Esitteiden tulostaminen

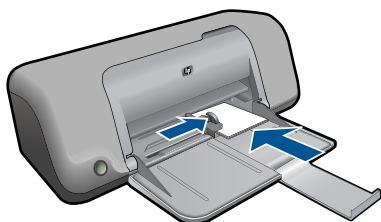
1. Siirrä paperileveyden ohjain aivan vasempaan reunaan.
2. Aseta paperi syöttölokero oikealle puolelle. Tulostuspuolen on oltava alaspäin.
3. Työnnä paperi tulostimeen niin pitkälle kuin se menee.
4. Työnnä paperileveyden ohjain tiiviisti papereita vasten.



5. Avaa **Ominaisuudet: tulostin** -valintaikkuna.
6. Napsauta **Features** (Ominaisuudet) -välilehteä.
7. Määritä seuraavat tulostusasetukset:
 - **Tulostuslaatu: Paras**
 - **Paperityyppi:** valitse **Lisää** ja sitten haluamasi HP inkjet -paperi
 - **Suunta: Pysty** tai **Vaaka**
 - **Koko:** sopiva paperikoko
 - **Kaksipuolinen tulostus: Manuaalinen.**
8. Tulosta valitsemalla **OK**.

Onnittelukorttien tulostaminen

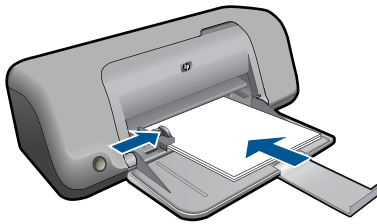
1. Siirrä paperileveyden ohjain aivan vasempaan reunaan.
2. Erotta onnittelukortit toisistaan ilmastamalla ja aseta niiden reunat kohdakkain.
3. Aseta kortit syöttölokero oikealle puolelle. Tulostuspuolen on oltava alaspäin.
4. Työnnä kortit tulostimeen niin pitkälle kuin ne menevät.
5. Työnnä paperileveyden ohjain tiiviisti kortteja vasten.



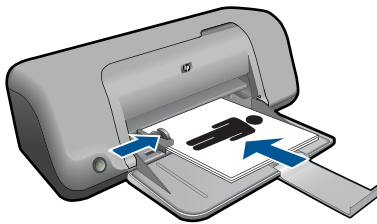
6. Avaa **Ominaisuudet: tulostin** -valintaikkuna.
7. Napsauta **Features** (Ominaisuudet) -välilehteä ja määritä seuraavat tulostusasetukset:
 - **Tulostuslaatu: Normaali**
 - **Paperityyppi:** valitse **Lisää** ja sopiva korttityyppi
 - **Koko:** sopiva kortin koko.
8. Valitse muut haluamasi tulostusasetukset ja sitten **OK**.

Vihkojen tulostaminen

1. Siirrä paperileveyden ohjain aivan vasempaan reunaan.
2. Aseta tavallinen paperi syöttölokero oikealle puolelle. Tulostuspuolen on oltava alaspäin.
3. Työnnä paperi tulostimeen niin pitkälle kuin se menee.
4. Työnnä paperileveyden ohjain tiiviisti papereita vasten.



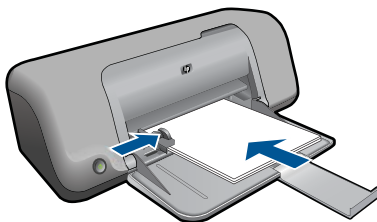
5. Avaa **Ominaisuudet: tulostin** -valintaikkuna.
6. Valitse **Tulostuksen pikavalinnat** -välilehti.
7. Napsauta **Tulostuksen pikavalinnat** -luettelosta kohtaa **Vihkotulostus**.
8. Valitse avattavasta **Tulosta molemmat puolet** -luettelosta toinen seuraavista sidontavaihtoehdoista:
 - **Vasemman reunan sidonta**
 - **Oikean reunan sidonta**
9. Valitse muut haluamasi tulostusasetukset ja sitten **OK**.
10. Kun kehote tulee näyttöön, lataa tulostetut sivut paperilokeroon oheisen kuvan esittämällä tavalla.



11. Tulosta vihko loppuun valitsemalla **Jatka**.

Julisteiden tulostaminen

1. Siirrä paperileveyden ohjain aivan vasempaan reunaan.
2. Aseta tavallinen paperi syöttölokeroon oikealle puolelle. Tulostuspuolen on oltava alaspäin.
3. Työnnä paperi tulostimeen niin pitkälle kuin se menee.
4. Työnnä paperileveyden ohjain tiiviisti papereita vasten.



5. Avaa **Ominaisuudet: tulostin** -valintaikkuna.
6. Napsauta **Features** (Ominaisuudet) -välilehteä ja määritä seuraavat tulostusasetukset:
 - **Paperityyppi: Tavallinen paperi**
 - **Suunta: Pysty tai Vaaka**
 - **Koko:** sopiva paperikoko.
7. Valitse **Lisäasetukset**-välilehti ja napsauta sitten **Tulostimen ominaisuudet** -painiketta.
8. Valitse avattavasta **Julistetulostus**-luettelosta arkkien määrä julistetta varten.
9. Napsauta **Valitse osat** -painiketta.
10. Tarkista, että osien lukumäärä vastaa julisteen arkkien lukumäärää ja napsauta sitten **OK**.



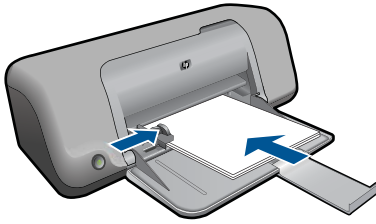
11. Valitse muut haluamasi tulostusasetukset ja sitten **OK**.

Silitettävien siirtokuvien tulostaminen


1. Siirrä paperileveyden ohjain aivan vasempaan reunaan.
2. Aseta siljitettävä siirtokuvapaperi syöttölokeroon oikealle puolelle. Tulostuspuolen on oltava alaspäin.



3. Työnnä paperi tulostimeen niin pitkälle kuin se menee.
4. Työnnä paperileveyden ohjain tiiviisti papereita vasten.



5. Avaa **Ominaisuudet: tulostin** -valintaikkuna.
6. Napsauta **Features** (Ominaisuudet) -välilehteä ja määritä seuraavat tulostusasetukset:
 - **Tulostuslaatu: Normaali** tai **Paras**
 - **Paperityyppi:** valitse **Lisää, Erikoispaperit** ja valitse sitten **Muu erikoispaperi**.
 - **Koko:** sopiva paperikoko.
7. Napsauta **Lisäasetukset**-välilehteä.
8. Napsauta **Tulostimen ominaisuudet** ja määritä **Peilikuva**-kohdan asetukseksi **Käytössä**.

 **Huomaus** Jotkin ohjelmat, joissa on sillettävien siirtokuvien tulostusominaisuus, eivät edellytä peilikuvan tulostamista.

9. Valitse muut haluamasi tulostusasetukset ja sitten **OK**.

Liittyvät aiheet

- "[Suositeltavat paperit tulostamista varten](#)," sivu 23
- "[Lisää tulostusmateriaali](#)," sivu 25
- "[Tulostustarkkuuden katselu](#)," sivu 19
- "[Tulostuksen mukautettujen pikavalintojen luominen](#)," sivu 19
- "[Tulostuksen oletusasetusten määrittäminen](#)," sivu 20
- "[Käynnissä olevan työn pysäyttäminen](#)," sivu 47


Web-sivun tulostaminen

Web-sivun voi tulostaa selaimesta HP-tulostin -laitteella.

Jos selain on Internet Explorer (6.0 tai uudempi) tai Firefox (2.0 tai uudempi), **HP Smart Web Printing** -ohjelman avulla voidaan varmistaa helposti, että Web-sivu tulostuu halutulla tavalla. **HP Smart Web Printing** -ohjelman voi käynnistää Internet Explorerin työkaluriviltä. Lisätietoja **HP Smart Web Printing** -ohjelmasta on sen mukana toimitetussa ohjetiedostossa.

Web-sivun tulostaminen

1. Varmista, että paperilokerossa on paperia.
2. Valitse selaimen **Tiedosto**-valikosta **Tulosta**.


 **Vihje** Paras tulos saavutetaan valitsemalla **Tiedosto**-valikosta **HP Smart Web Printing**. Kun asetus on valittuna, sen kohdalla näkyy valintamerkki.

Näyttöön tulee **Tulosta**-valintaikkuna.

3. Varmista, että tuote on valittu tulostimeksi.
4. Valitse Web-sivulta ne kohteet, jotka haluat mukaan tulosteeseen, jos selaimesi tukee tätä toimintoa.

Esimerkiksi Internet Explorer -selaimessa voi valita **Asetukset**-välilehdestä **Näytön asetusten mukaisesti**-, **Vain valittu kehys**- ja **Tulosta kaikki linkitetyt tiedostot** -asetukset.

5. Tulosta Web-sivu valitsemalla **Tulosta** tai **OK**.
-

 **Vihje** Jotta Web-sivut tulostuisivat oikein, tulostussuunnaksi pitää ehkä valita **Vaaka**.

Liittyvät aiheet

- ["Suositeltavat paperit tulostamista varten,"](#) sivu 23
- ["Lisää tulostusmateriaali,"](#) sivu 25
- ["Tulostustarkkuuden katselu,"](#) sivu 19
- ["Tulostuksen mukautettujen pikavalintojen luominen,"](#) sivu 19
- ["Tulostuksen oletusasetusten määrittäminen,"](#) sivu 20
- ["Käynnissä olevan työn pysäyttäminen,"](#) sivu 47

Tulostus käyttämällä Suurin mahdollinen dpi -asetusta

Valitse Suurin mahdollinen dpi -tila, kun haluat tulostaa laadukkaita, teräviä kuvia.

Suurin mahdollinen dpi -tilasta on eniten hyötyä, kun sitä käytetään laadukkaiden kuvien kuten digitaalisten valokuvien tulostukseen. Kun valitset Suurin mahdollinen dpi -asetuksen, tulostinohjelmisto näyttää optimoidut pisteet tuumaa kohti (dpi), jotka HP-tulostin -tulostin tulostaa. Suurin mahdollinen dpi -asetuksella tulostaminen on mahdollista vain seuraavilla paperityypeillä:


- HP Premium Plus -valokuvapaperi
- HP Premium valokuvapaperi
- HP Advanced -valokuvapaperi
- Valokuva-Hagaki

Suurin mahdollinen dpi -tilassa tulostaminen kestää kauemmin kuin muilla asetuksilla tulostaminen. Se vaatii myös paljon levytilaa.

Tulostaminen Suurin mahdollinen dpi -tilassa

1. Varmista, että paperilokerossa on paperia.
2. Valitse sovellusohjelman **Tiedosto**-valikosta **Tulosta**.
3. Varmista, että tuote on valittu tulostimeksi.

4. Napsauta painiketta, joka avaa **Ominaisuudet**-valintaikkunan. Painikkeen nimi voi olla eri sovelluksissa erilainen, esimerkiksi **Ominaisuudet**, **Asetukset**, **Tulostinasetukset**, **Tulostin** tai **Määrytykset**.
5. Valitse **Lisäasetukset**-välilehti.
6. Valitse **Toiminnot**-alueesta **Suurin mahdollinen dpi** -valintaruutu.
7. Napsauta **Ominaisuudet** -välilehteä.
8. Valitse avattavasta **Paperityyppi**-luettelosta **Lisää** ja sitten haluamasi paperityyppi.
9. Valitse avattavasta **Tulostuslaatu**-luettelosta **Suurin mahdollinen dpi**.

 **Huomautus** Jos haluat tietää, mikä tulee olemaan tulosteen dpi-arvo, valitse **Tarkkuus**. Dpi määritetään valittujen paperityypin ja tulostuslaatuasetusten perusteella.

10. Valitse muut haluamasi tulostusasetukset ja sitten **OK**.

Liittyvät aiheet

["Tulostustarkkuuden katselu," sivu 19](#)

Tulostustarkkuuden katselu


Tulostinohjelmisto näyttää tulostustarkkuuden pisteinä tuumaa kohti (dpi). Dpi vaihtelee tulostinohjelmistossa valitsemasi paperityypin ja tulostuslaadun mukaan.

Tulostustarkkuuden tarkastelu

1. Valitse sovellusohjelman **Tiedosto**-valikosta **Tulosta**.
2. Varmista, että tuote on valittu tulostimeksi.
3. Napsauta painiketta, joka avaa **Ominaisuudet**-valintaikkunan. Painikkeen nimi voi olla eri sovelluksissa erilainen, esimerkiksi **Ominaisuudet**, **Asetukset**, **Tulostinasetukset**, **Tulostin** tai **Määrytykset**.
4. Napsauta **Ominaisuudet** -välilehteä.
5. Valitse avattavasta **Paperityyppi**-luettelosta tulostimessa olevan paperin tyyppi.
6. Valitse avattavasta **Tulostuslaatu**-luettelosta työhön soveltuva tulostuslaatuasetus.
7. Voit katsoa valitun paperityypin ja tulostuslaadun perusteella saatavaa dpi-arvoa napsauttamalla **Tarkkuus**-painiketta.

Tulostuksen mukautettujen pikavalintojen luominen

Tulostuksen pikavalintoja voi käyttää tulostukseen useimmin käytetyillä asetuksilla. Tulostinohjelmistossa on useita erityisesti suunniteltuja tulostuksen pikavalintoja, jotka näkyvät Tulostuksen pikavalinnat -luettelossa.

 **Huomautus** Kun valitset tulostuksen pikavalinnan, sopivat tulostusasetukset avautuvat näyttöön automaattisesti. Voit käyttää esitettyjä asetuksia, muuttaa niitä tai luoda omia pikavalintoja useimmin käyttämillesi tehtäville.

Tulostuksen pikavalinnat -välilehdessä voi määrittää asetukset seuraaviin toimintoihin:

- **Tavallinen tulostus:** Voit tulostaa asiakirjat nopeasti.
- **Paperinsäästötulostus:** säästä paperia tulostamalla kaksipuolisia tulosteita, joissa on useita sivuja samalla arkilla.
- **Valokuvatulostus - valkoiset reunat:** Voit tulostaa valokuvan, jossa on valkoiset reunukset.
- **Nopea/taloudellinen tulostus:** Voit tehdä nopeasti vedoslaatuisia tulosteita.
- **Esitysten tulostus:** Voit tulostaa laadukkaita asiakirjoja, kuten kirjeitä ja kalvoja.

Tulostuksen pikavalinnan luominen

1. Valitse sovellusohjelman **Tiedosto**-valikosta **Tulosta**.
2. Varmista, että tuote on valittu tulostimeksi.
3. Napsauta painiketta, joka avaa **Ominaisuudet**-valintaikkunan. Painikkeen nimi voi olla eri sovelluksissa erilainen, esimerkiksi **Ominaisuudet, Asetukset, Tulostinasetukset, Tulostin tai Määrittäykset**.
4. Napsauta **Tulostuksen pikavalinnat** -välilehteä.
5. Napsauta pikavalintaa **Tulostuksen pikavalinnat** -luettelosta. Valitun tulostuksen pikavalinnan tulostusasetukset näkyvät näytössä.
6. Muuta tulostusasetuksia haluamallasi tavalla uudessa tulostuksen pikavalinnassa.
7. Valitse **Tallenna nimellä**, kirjoita uuden tulostuksen pikavalinnan nimi ja valitse **Tallenna**. Tulostuksen pikavalinta lisätään luetteloon.

Tulostuksen pikavalinnan poistaminen

1. Valitse sovellusohjelman **Tiedosto**-valikosta **Tulosta**.
2. Varmista, että tuote on valittu tulostimeksi.
3. Napsauta painiketta, joka avaa **Ominaisuudet**-valintaikkunan. Painikkeen nimi voi olla eri sovelluksissa erilainen, esimerkiksi **Ominaisuudet, Asetukset, Tulostinasetukset, Tulostin tai Määrittäykset**.
4. Napsauta **Tulostuksen pikavalinnat** -välilehteä.
5. Napsauta **Tulostuksen pikavalinnat** -luettelosta pikavalintaa, jonka haluat poistaa.
6. Valitse **Poista**. Tulostuksen pikavalinta poistetaan luettelosta.



Huomautus Vain itse luodut pikavalinnat voi poistaa. Alkuperäisiä HP:n pikavalintoja ei voi poistaa.

Tulostuksen oletusasetusten määrittäminen

Jos käytät joitakin asetuksia usein tulostuksessa, voit määrittää ne tulostuksen oletusasetuksiksi, jolloin niitä ei tarvitse määrittää uudelleen sovellusohjelman **Tulosta**-valintaikkunassa.

Tulostuksen oletusasetusten muuttaminen

1. Valitse HP:n ratkaisukeskus-ohjelmasta **Asetukset - Tulostusasetukset - Tulostimen työkalut**.
2. Tee tarvittavat muutokset tulostusasetuksiin ja valitse **OK**.

4 Perustietoja papereista

Voit lisätä HP-tulostin -laitteeseen monentyyppisiä ja -kokoisia papereita, kuten Letter- tai A4-kokoista paperia, valokuvapaperia, kalvoja ja kirjekuoria.

Tässä osassa käsitellään seuraavia aiheita:

[”Lisää tulostusmateriaali,” sivu 25](#)

Suosittelvat paperit tulostamista varten

Parhaan tulostuslaadun saa HP-papereilla, jotka on suunniteltu erityisesti nimenomaiseen projektiin liittyvää tulostusta varten.

Paperityyppien saatavuus saattaa vaihdella maittain ja alueittain.

HP Erikoisvalokuvapaperi

Tässä paksussa valokuvapaperissa on heti kuivuva pinnoite, joka helpottaa kuvien käsittelyä ja estää niiden tahraantumisen. Paperi on vettä ja kosteutta kestävää sekä tahriintumatonta, eivätkä sormenjäljet tartu sen pintaan. Sille tulostetut valokuvat näyttävät ja tuntuvat laboratoriossa kehitetyiltä. Tätä paperia on saatavissa erikokoisina arkkeina, kuten A4, 8,5 x 11 tuumaa, 10 x 15 cm (repäisyntuuhallinen tai -nauhaton) ja 13 x 18 cm, ja kahdella eri pinnalla: kiiltävä tai pehmeä kiiltävä (silkkimäinen matta). Hapottomuus pidentää asiakirjojen säilymisaikaa.

HP:n tavallinen valokuvapaperi

Tulosta värikkäitä jokapäiväisiä pikavedoksia matalilla kustannuksilla - käytä huolettomaan valokuvien tulostukseen suunniteltua paperia. Tämä edullinen valokuvapaperi kuivuu nopeasti ja on helppo käsitellä. Saat teräviä ja tarkkoja kuvia, kun käytät tätä paperia minkä tahansa mustesuihkutulostimen kanssa. Sitä on saatavissa useina kokoina, kuten A4, 8,5 x 11 tuumaa ja 10 x 15 cm (repäisyntuuhallinen tai -nauhaton). Se ei sisällä happoa, jotta valokuvat kestävät pidempään.

HP:n mainoslehtipaperi tai HP Superior -mustesuihkupaperi

Nämä paperit ovat kiiltäväpintaisia tai mattapintaisia molemmilta puoliltaan ja sopivat siksi kaksipuoliseen käyttöön. Tämä paperi soveltuu erinomaisesti lähes valokuvatasoisten tulosteiden, raporttien kansilehtien, esitysten, esitteiden, erilaisten kirjekuorien ja kalenterien tulostamiseen.

HP Premium -esitelmäpaperi tai HP-ammattikäyttöpaperi

Nämä paperit ovat painavia, kaksipuolisia mattapapereita, jotka sopivat täydellisesti esitelmien, ehdotusten, raporttien ja uutiskirjeiden luomiseen. Tämä raskas paperi näyttää ja tuntuu vaikuttavalta.

HP Bright White Inkjet -paperi

HP Bright White -paperille tulostettavien asiakirjojen värikontrasti on hyvä ja teksti terävää. Paperi on riittävän läpikuultamaton, joten sen molemmille puolille voidaan tulostaa värillisiä tulostustöitä. Tämän vuoksi paperi soveltuu hyvin tiedotteiden,

raporttien ja mainoslehtisten tekemiseen. Paperin ColorLok Technology -tekniikan ansiosta se tahraa vähemmän ja tarjoaa voimakkaammat värit.

HP:n tulostuspaperi

HP:n tulostuspaperi on laadukas monitoimipaperi. Sille tulostetut asiakirjat näyttävät ja tuntuvat vakuuttavammilta kuin tavalliselle yleispaperille tai kopiopaperille tulostetut asiakirjat. Paperin ColorLok Technology -tekniikan ansiosta se tahraa vähemmän ja tarjoaa voimakkaammat värit. Hapottomuus pidentää asiakirjojen säilymisaikaa.

HP-toimistopaperi

HP-toimistopaperi on laadukas monitoimipaperi. Se sopii kopioihin, luonnoksiin, muistioihin ja muihin arkipäiväisiin asiakirjoihin. Paperin ColorLok Technology -tekniikan ansiosta se tahraa vähemmän ja tarjoaa voimakkaammat värit. Hapottomuus pidentää asiakirjojen säilymisaikaa.

HP:n silitettävät siirtokuvat

HP:n silitettäviä siirtokuvia (värillisille tai vaaleille tai valkoisille kankaille) voit tehdä digitaalisista valokuvista vaikka omiin T-paitoihin.

HP Premium Inkjet -kalvot

HP Premium Inkjet -kalvojen avulla teet esityksistä elävämpiä ja näyttävämpiä. Nämä kalvot ovat helppokäyttöisiä. Ne myös kuivuvat nopeasti eivätkä tahriinnu.

HP Photo Value -pakkaus


HP Photo Value -pakkaus on helppo pakata HP:n alkuperäiskasetteja ja HP-erikoisvalokuvapaperia ajan säästämiseksi. Niiden ansiosta saat varmasti edullisia ammattitasoisia valokuvia HP-tulostin -laitteellasi. Alkuperäiset HP-musteet ja HP-erikoisvalokuvapaperi on suunniteltu toimimaan yhdessä, jotta valokuvasi kestävät pidempään voimakkaammissa väreissä tuloste tulosteen jälkeen. HP Photo Value -pakkaus on upea ratkaisu koko loman valokuvien tulostamiseen tai useiden tulosteiden jakamiseen.

ColorLok

HP suosittelee jokapäiväisten asiakirjojen tulostukseen ja kopiointiin tavallisia papereita, joissa on ColorLok-logo. Kaikki ColorLok-logolla varustetut paperit on testattu riippumattomassa testauslaitoksessa sen luotettavuuden ja tulostuslaadun korkeiden standardien täyttämiseksi. ColorLok-paperit tarjoavat terävät, voimakkaat värit, tummemmat mustan sävyt. Lisäksi ne kuivuvat nopeammin kuin tavalliset paperit. Kaikki suurimmat paperinvalmistajat valmistavat ColorLok-logolla varustettuja papereita eripainoisina ja -kokoisina versioina.



Saat lisätietoja HP:n paperien ja muiden tarvikkeiden tilaamisesta valitsemalla linkin www.hp.com/buy/supplies. Valitse kehotettaessa maa tai alue. Valitse myös tuote ja napsauta sitten sivulla olevaa ostolinkkiä.


 **Huomautus** HP-sivuston jotkin osat ovat tällä hetkellä saatavissa vain englanninkielisenä.

Lisää tulostusmateriaali

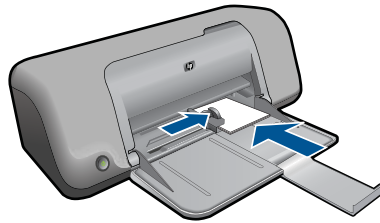
1. Jatka valitsemalla paperin koko.

Pienikokoisen paperin lisääminen

- a. Valmistele lokero.
 - Siirrä paperileveyden ohjainta vasemmalle.
 - Tyhjennä paperilokero kokonaan.
- b. Lisää paperia.
 - Aseta valokuvapaperipino paperilokeroon siten, että pinon lyhyt reuna osoittaa eteenpäin ja arkkien tulostuspuolet ovat alaspäin.
 - Työnnä paperipino lokeroon niin pitkälle, kuin se menee.

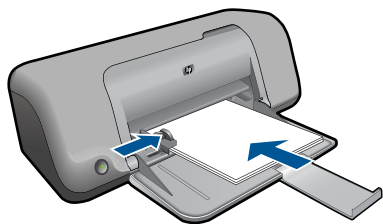
 **Huomautus** Jos valokuvapaperin reunassa on repäisynauhoja, lisää valokuvapaperi laitteeseen niin, että repäisynauhat ovat lähimpänä itseäsi.

- Siirrä paperileveyden ohjainta oikealle, kunnes se se pysähtyy paperin reunaan.



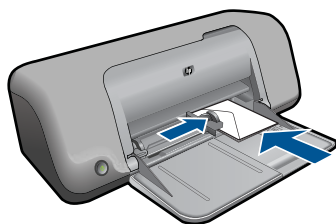
Täysikokoisen paperin lisääminen

- a. Valmistele lokero.
 - Siirrä paperileveyden ohjainta vasemmalle.
 - Tyhjennä paperilokero kokonaan.
- b. Lisää paperia.
 - Aseta paperipino paperilokeroon siten, että pinon lyhyt reuna osoittaa eteenpäin ja arkkien tulostuspuolet ovat alaspäin.
 - Työnnä paperipino lokeroon niin pitkälle, kuin se menee.
 - Siirrä paperileveyden ohjainta oikealle, kunnes se se pysähtyy paperin reunaan.



Kirjekuorien lisääminen

- a. Valmistele lokero.
 - Siirrä paperileveyden ohjainta vasemmalle.
 - Tyhjennä paperilokero kokonaan.
- b. Lisää tulostimeen kirjekuoria.
 - Aseta vähintään yksi kirjekuori paperilokeron oikeaan reunaan siten, että kirjekuoren läppä on vasemmalla ja ylöspäin.
 - Työnnä kirjekuoripino lokeroon niin pitkälle, kuin se menee.
 - Siirrä paperileveyden ohjainta oikealle kirjekuorinippua vasten, kunnes se pysähtyy.




2. Näytä tämän aiheen animaatio.

5 Värikasettien käyttö

- [Arvioitujen mustetasojen tarkastaminen](#)
- [Mustekasettien tilaaminen](#)
- [Värikasettien automaattinen puhdistaminen](#)
- [Värikasettien manuaalinen puhdistaminen](#)
- [Mustekasettien vaihtaminen](#)
- [Varamustetilan käyttäminen](#)
- [Mustekasetin takuutiedot](#)

Arvioitujen mustetasojen tarkastaminen

On helppo tarkastaa mustetaso ja päätellä, missä vaiheessa mustekasetti on uusittava. Mustetaso ilmaisee arvion mustekaseteissa jäljellä olevan musteen määrästä.


 **Huomautus** Jos olet asentanut laitteeseen uudelleentäytetyn tai -valmistetun tulostuskasetin tai jos tulostuskasettia on käytetty toisessa tuotteessa, mustemäärän ilmaisimien ei ehkä toimi oikein tai se ei ole käytettävissä.

Huomautus Mustetasoa koskevat varoitukset ja mustemäärän ilmaisintoiminnot antavat vain likimääräistä tietoa musteen todellisesta määrästä. Kun tuote ilmoittaa musteen olevan vähissä, uusi tulostuskasetti kannattaa pitää saatavilla, jotta mahdolliset tulostusviiveet voidaan välttää. Tulostuskasettia ei tarvitse vaihtaa, ennen kuin tulostuslaatu heikkenee.

Huomautus Tulostuskasettien mustetta käytetään tulostustoimenpiteessä monilla eri tavoilla. Näihin sisältyy alustaminen, joka valmisteleo laitteen ja tulostuskasetin tulostamista varten, ja tulostuspään huoltaminen, joka pitää tulostussuuttimet avoimina ja varmistaa musteen esteettömän virtauksen. Lisäksi tulostuskasettiin jää hieman mustetta, kun se on käytetty loppuun. Lisätietoja on osoitteessa www.hp.com/go/inkusage.

Mustetasojen tarkastaminen HP Photosmart -ohjelmassa

1. Valitse HP:n ratkaisukeskus -ohjelmasta **Asetukset- Tulostusasetukset- Tulostimen työkalut**.

 **Huomautus** Voit avata **Tulostimen työkalut** myös **Tulostimen ominaisuudet** -valintaikkunasta. Valitse **Tulostimen ominaisuudet** -valintaikkunan **Ominaisuudet**-välilehti ja valitse sitten **Tulostinpalvelut**.

Näkyviin tulee **Tulostimen työkalut**.

2. Valitse **Arvioitu musteen taso**-välilehti.
Näyttöön tulevat tulostuskasettien arvioidut mustetasot.

Liittyvät aiheet

["Mustekasettien tilaaminen,"](#) sivu 28

Mustekasettien tilaaminen

Etsi tuotteen HP-tulostin mukana tulleesta ohjelmistosta tilausnumero kasettinumeroiden luetteloa varten.

Kasettinumeron etsiminen

1. Valitse HP:n ratkaisukeskus -ohjelmasta **Asetukset**, osoita **Tulostusasetukset** ja valitse sitten **Tulostimen työkalut**.



Huomautus Voit avata **Tulostimen työkalut** myös **Tulostimen ominaisuudet** -valintaikkunasta. Valitse **Tulostimen ominaisuudet** -valintaikkunan **Ominaisuudet**-välilehti ja valitse sitten **Tulostinpalvelut**.

Näkyviin tulee **Tulostimen työkalut**.

2. Valitse **Arvioitu musteen taso** -välilehti.

Tulostuskasettien arvioidut mustetasot tulevat näyttöön. Valitse alhaalla olevasta valikosta **Kasettitiedot**.

Voit tilata aitoja HP-tulostustarvikkeita HP-tulostin -laitteeseen sivustosta www.hp.com/buy/supplies. Valitse kehotettaessa maa tai alue. Valitse myös tuote ja napsauta sitten sivulla olevaa ostolinkkiä.



Huomautus Tulostuskasettien tilaaminen Web-sivuston kautta ei ole mahdollista kaikissa maissa tai kaikilla alueilla. Jos se ei ole mahdollista maassasi/alueellasi, voit silti tarkastella tarviketietoja ja tulostaa luettelon muistin tueksi paikallisen HP:n jälleenmyyjän luona vierailua varten.

Mustekasettien tilaaminen tietokoneella

- ▲ Voit selvittää tulostimeesi sopivat HP:n tarvikkeet, tilata tarvikkeita verkkokaupasta tai luoda tulostettavan ostoslistan avaamalla HP:n ratkaisukeskuksen ja valitsemalla verkko-ostostoiminnon.

Mustehälytyssanomissa on myös kasetin tiedot ja linkkejä verkkokauppoihin. Lisäksi saat tietoja mustekaseteista ja voit tehdä verkkotilauksia käymällä osoitteessa www.hp.com/buy/supplies.



Huomautus Tulostuskasettien tilaaminen Web-sivuston kautta ei ole mahdollista kaikissa maissa tai kaikilla alueilla. Jos se ei ole mahdollista maassasi/alueellasi, voit silti tarkastella tarviketietoja ja tulostaa luettelon muistin tueksi paikallisen HP:n jälleenmyyjän luona vierailua varten.

Liittyvät aiheet

["Oikeiden värikasettien valinta," sivu 28](#)

Oikeiden värikasettien valinta

HP suosittelee alkuperäisten HP:n tulostuskasettien käyttämistä. Aidot HP-tulostuskasetit on suunniteltu ja testattu HP-tulostimia varten. Näin saat erinomaisia tuloksia joka kerta.

Liittyvät aiheet

["Mustekasettien tilaaminen," sivu 28](#)

Värikasettien automaattinen puhdistaminen

Jos tulostetut sivut ovat haalistuneita tai niissä on mustejuovia, tulostuskasettien muste voi olla loppumassa tai tulostuskasetit on puhdistettava. Lisätietoja on kohdassa ["Arvioitujen mustetasojen tarkastaminen," sivu 27.](#)

Jos tulostuskasettien muste ei ole loppumassa, puhdista tulostuskasetit automaattisesti.

Jos tulosteet ovat yhä haalistuneita puhdistamisen jälkeenkin, puhdista tulostuskasetin liitinpinnat manuaalisesti. Lisätietoja on kohdassa ["Värikasettien manuaalinen puhdistaminen," sivu 29.](#)

△ **Varoitus** Puhdista kasetit vain tarvittaessa. Tarpeeton puhdistaminen kuluttaa mustetta ja lyhentää kasettien käyttöikää.

Tulostuskasettien puhdistaminen

1. Valitse HP:n ratkaisukeskuksesta **Asetukset**. Valitse **Tulostusasetukset**-kohdasta **Tulostimen työkalut**.
2. Valitse **Puhdista tulostuskasetit**.
3. Valitse **Puhdista** ja toimi näytön ohjeiden mukaan.

Värikasettien manuaalinen puhdistaminen

Sinun tulisi suorittaa ["Värikasettien automaattinen puhdistaminen," sivu 29,](#) ennen kuin yrität puhdistaa ongelman aiheuttavien tulostuskasettien kosketuspinnat.

Tarvitset seuraavia aineita ja välineitä:

- Kuiva vaahtokumipuhdistin, nukkaamaton kangas tai jokin muu pehmeä puhdistusväline, joka ei hajoa tai jätä laitteeseen kuituja.

💡 **Vihje** Kahvinsuodattimet ovat nukattomia, ja ne soveltuvat hyvin tulostuskasettien puhdistamiseen.


- Tislattua, suodatettua tai pulloitettua vettä (vesijohtovesi saattaa sisältää epäpuhtauksia, jotka voivat vahingoittaa tulostuskasetteja).

△ **Varoitus** Älä käytä tulostuskasettien kosketuspintojen puhdistamiseen kemikaalipuhdistimia tai alkoholia. Nämä aineet voivat vahingoittaa tulostuskasettia tai tuotetta.

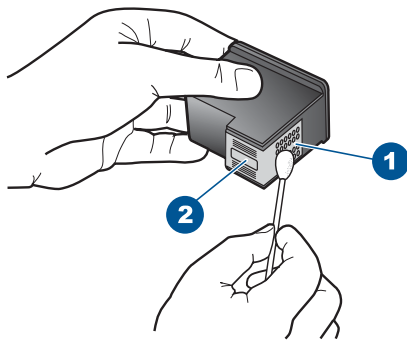
Tulostuskasetin kosketuspintojen puhdistaminen

1. Kytke tuotteeseen virta ja avaa tulostuskasettien suojakansi. Tulostuskasetin vaunu siirtyy laitteen keskelle.
2. Odota, kunnes tulostuskasettivaunu on paikallaan eikä siitä kuulu ääntä. Irrota sitten virtajohto tuotteen takaa.

3. Vapauta kasetti painamalla sitä kevyesti ja irrota se aukosta vetämällä sitä itseesi päin.

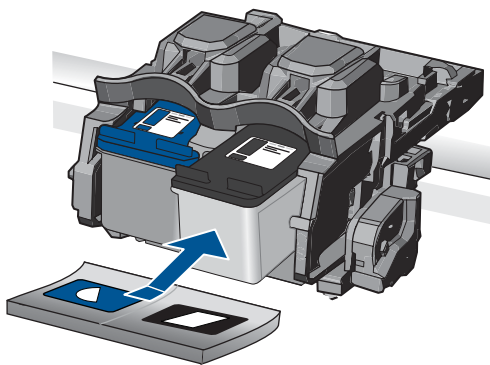
 **Huomautus** Älä irrota molempia tulostuskasetteja yhtä aikaa. Irrota ja puhdista tulostuskasetit yksi kerrallaan. Älä jätä tulostuskasettia HP-tulostin -laitteen ulkopuolelle yli 30 minuutin ajaksi.

4. Tarkista, että tulostuskasetin kontaktipinnoilla ei ole mustetta tai likaa.
5. Upota puhdas vaahtokumipuhdistin tai nukkaamaton kangas tislattuun veteen ja purista ylimääräinen vesi pois.
6. Tartu tulostuskasettiin sen sivuista.
7. Puhdista vain kuparinväriset kosketuspinnat. Anna mustekasettien kuivua noin kymmenen minuutin ajan.



1	Kuparinväriset kosketuspinnat
2	Mustesuuttimet (älä puhdista)

8. Tartu tulostuskasettiin niin, että HP-logo osoittaa ylöspäin, ja aseta sitten tulostuskasetti paikalleen. Paina tulostuskasettia niin, että se napsahtaa pitävästi paikalleen.

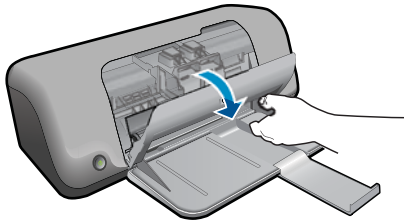


9. Tee samat toimenpiteet tarpeen mukaan muille tulostuskaseteille.
10. Sulje varovasti tulostuskasettien suojakansi ja kytke virtajohto tuotteen takaosaan.

Mustekasettien vaihtaminen

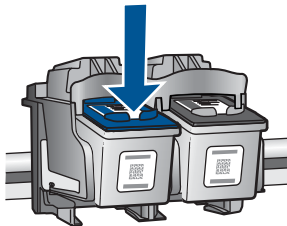
Mustekasettien vaihtaminen

1. Tarkista, että virta on päällä.
2. Irrota mustekasetti.
 - a. Avaa kasetin suojakansi.



Odota, että tulostuskelkka liikkuu laitteen keskelle.

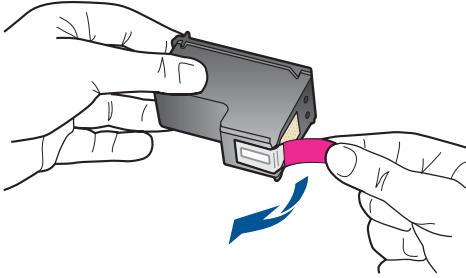
- b. Vapauta kasetti painamalla sitä alaspäin ja poista kasetti paikaltaan.



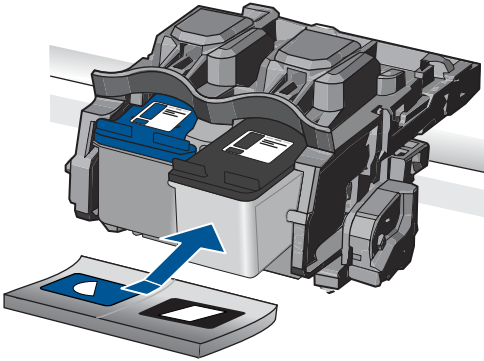
3. Aseta tilalle uusi mustekasetti.
 - a. Poista mustekasetti pakkauksestaan.



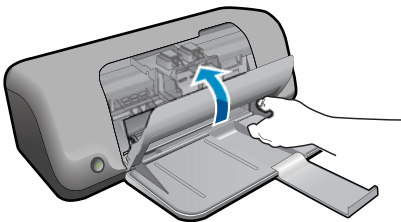
- b. Irrota suojamuoviteippi vaaleanpunaisen repäisyliuskan avulla.



- c. Aseta värikuvakkeet kohdakkain ja liu'uta kasettia asetuspaikkaansa, kunnes se napsahtaa paikalleen.



- d. Sulje mustekasetin luukku.




4. Näytä tämän aiheen animaatio.

Liittyvät aiheet

- ["Oikeiden värikasettien valinta,"](#) sivu 28
- ["Mustekasettien tilaaminen,"](#) sivu 28

Varamustetilan käyttäminen

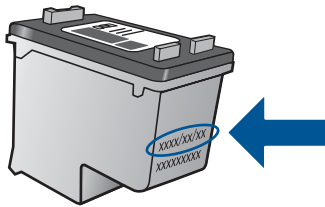
Varamustetilan ansiosta voit käyttää HP-tulostin -laitetta, vaikka käytettävissä olisi vain yksi tulostuskasetti. Varamustetila käynnistyy siinä vaiheessa, kun toinen tulostuskasetti poistetaan vaunusta. Varamustetilassa tuote voi tulostaa tulostustöitä vain tietokoneelta.

 **Huomautus** Näyttöön tulee ilmoitus, kun HP-tulostin on varamustetilassa. Jos näyttöön tulee ilmoitus ja tuotteessa on kaksi kasettia, varmista, että suojateippi on poistettu kummastakin tulostuskasetista. Jos muoviteippi peittää tulostuskasetin kontaktipinnat, tuote ei havaitse kasettia.

Mustekasetin takuutiedot

HP:n tulostuskasettien takuu on sovellettavissa, kun tuotetta on käytetty siinä HP:n tulostimessa, johon se on suunniteltu. Tämä takuu ei koske HP:n mustetuotteita, jotka on uudelleentäytetty tai uudelleenvalmistettu tai joita on käytetty väärin tai muokattu jollakin tavoin uudelleen.

Takuuaikana tuotteen takuu on voimassa niin kauan kuin HP:n mustetta riittää, eikä takuun päättymispäivää ole saavutettu. Takuun päättymispäivä on muodossa VVVV/KK/PP, ja se on laitteessa kuvan osoittamassa paikassa:



HP:n rajoitettu takuu on määritetty laitteen mukana toimitetuissa tulostetussa ohjeissa.

6 Ongelmanratkaisu

Tässä osassa käsitellään seuraavia aiheita:

- [HP-tuki](#)
- [Asennuksen vianmääritys](#)
- [Tulostuksen vianmääritys](#)
- [Virheet](#)

HP-tuki

- [Tukiprosessi](#)
- [HP:n puhelintuki](#)
- [Lisätakuuvaihtoehdot](#)

Tukiprosessi

Jos laitteessa ilmenee ongelmia, toimi seuraavasti:

1. Tarkista laitteen mukana tulleet asiakirjat.
2. Käy HP:n Web-tukisivustossa osoitteessa www.hp.com/support. HP:n online-tuki on kaikkien HP:n asiakkaiden käytettävissä. Sieltä saadaan nopeimmin ajantasaisia tuotetietoja ja asiantuntijoiden apua, ja siihen kuuluu:
 - pätevien verkkotukiasiantuntijoiden nopeasti antama apu
 - laitteen ohjelmisto- ja ajuripäivitykset
 - arvokkaita tuotetta ja vianmääritystä koskevia tietoja yleisten ongelmien ratkaisemista varten
 - ennakoivat tuotepäivitykset, tukihälytykset ja HP:n uutiskirjeet, jotka saat käyttöösi, kun rekisteröit laitteen
3. Soita HP-tukeen. Tukivaihtoehdot ja saatavuus vaihtelevat tuotteen, kielen ja maan tai alueen mukaan.

HP:n puhelintuki

Puhelintukivaihtoehdot ja saatavuus vaihtelevat tuotteen, kielen ja maan tai alueen mukaan.

Tässä osassa käsitellään seuraavia aiheita:

- [Puhelintuen ajanjakso](#)
- [Soittaminen](#)
- [Tukipuhelinnumerot](#)
- [Puhelintuen ajanjakson jälkeen](#)

Puhelintuen ajanjakso

Pohjois-Amerikassa, Kaakkois-Aasiassa ja Latinalaisessa Amerikassa (myös Meksikossa) puhelinpalvelu on käytettävissä yhden vuoden ajan. Katso sivustosta

www.hp.com/support, miten pitkään puhelintukea voi käyttää Euroopassa, Lähi-idässä ja Afrikassa. Palvelussa noudatetaan puhelinyhtiöiden vakiopuhelumaksuja.

Soittaminen

Soita HP:n asiakastukeen tietokoneen ja tuotteen läheltä. Ole valmis antamaan alla mainitut tiedot.

- Tuotenimi (HP Deskjet D1600 series)
- Sarjanumero (sijaitsee tuotteen takana tai pohjassa)
- Viestit, jotka tulevat näyttöön kyseisessä tilanteessa
- Vastaukset seuraaviin kysymyksiin:
 - Onko tällaista tapahtunut aikaisemmin?
 - Pystytkö saamaan aikaan samanlaisen tilanteen uudelleen?
 - Lisäsitkö tietokoneeseen uusia laitteita tai ohjelmia niihin aikoihin, kun ongelma alkoi?
 - Tapahtuiko jotain muuta ennen tätä tilannetta (oliko esimerkiksi ukonilma, oliko tuotetta siirretty)?

Tukipuhelinnumerot

Jos haluat HP:n puhelintuen numeroiden uusimman luettelon ja puheluiden kustannuksiin liittyviä tietoja, katso www.hp.com/support.

Puhelintuen ajanjakson jälkeen

Kun puhelintuen ajanjakso on päättynyt, saat HP:ltä tukea lisämaksusta. Apua saa myös seuraavasta HP-tuen Web-sivustosta: www.hp.com/support. Lisätietoja tukivaihtoehdoista saat ottamalla yhteyden HP-jälleenmyyjään tai soittamalla maasi tai alueesi tukipuhelinnumeroon.

Lisätakuuvaihtoehdot

Laajennettua HP-tulostin -laitteen huoltopalvelua on saatavissa lisämaksusta. Siirry sivustoon www.hp.com/support, valitse maasi ja kielesi ja tarkastele palvelu- ja takuutietoja saadaksesi lisätietoja laajennetusta huoltopalvelusta.

Asennuksen vianmääritys

Tässä osassa käsitellään laitteen asennuksen vianmääritystä.

Monet ongelmat aiheutuvat siitä, jos laite kytketään tietokoneeseen USB-kaapeliilla, ennen kuin HP Photosmart-ohjelmisto on asennettu tietokoneeseen. Jos olet liittänyt laitteen tietokoneeseen, ennen kuin asennusohjelma kehottaa tekemään niin, sinun on toimittava seuraavasti:

Asennukseen liittyviä yleisiä vianmääritystietoja

1. Irrota USB-kaapeli tietokoneesta.
2. Poista ohjelmiston asennus (jos se on jo asennettu).
Lisätietoja on kohdassa "[Ohjelmiston poisto ja uudelleenasennus](#)," sivu 39.
3. Käynnistä tietokone uudelleen.

4. Katkaise tuotteen virta, odota minuutti ja käynnistä laite uudelleen.
5. Asenna HP Photosmart -ohjelmisto uudelleen.

△ **Varoitus** Älä kytke USB-kaapelia tietokoneeseen ennen näyttöön tulevaa kehoitusta.

Tässä osassa käsitellään seuraavia aiheita:

- [Tuote ei käynnisty](#)
- [Tulostaminen ei onnistu, vaikka tuote on asennettu](#)
- [Rekisteröintinäyttö ei tule näkyviin](#)
- [Ohjelmiston poisto ja uudelleenasennus](#)

Tuote ei käynnisty

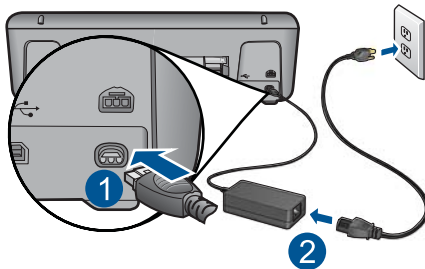
Yritä ratkaista ongelma seuraavien ratkaisuvaihtoehtojen avulla. Ratkaisuvaihtoehdot on lueteltu järjestyksessä siten, että todennäköisin ratkaisu on ensimmäisenä. Jos ensimmäinen vaihtoehto ei ratkaise ongelmaa, kokeile muita vaihtoehtoja järjestyksessä, kunnes ongelma ratkeaa.

- [Ratkaisu 1: Varmista, että tuotteen virtajohto on kytketty.](#)
- [Ratkaisu 2: Paina Virta-painiketta rauhallisesti.](#)

Ratkaisu 1: Varmista, että tuotteen virtajohto on kytketty.

Ratkaisu:

- Varmista, että virtajohto on kunnolla kiinni sekä tuotteessa että virtalähteessä. Liitä johto pistorasiaan, ylijännitesuojaan tai jatkojohtoon.



1	Virtaliitäntä
2	Virtajohto ja sovitin

- Jos käytät kytkimellä varustettua jatkojohtoa, varmista, että sen virta on kytketty. Voit kytkeä tuotteen myös suoraan pistorasiaan.

- Testaa pistorasia ja varmista, että se toimii. Kytke pistorasiaan varmasti toimiva laite ja katso, saako laite virtaa. Jos laite ei saa virtaa, pistorasia saattaa olla viallinen.
- Jos tuote on kytketty katkaisimella varustettuun pistorasiaan, varmista, että pistorasia on kytketty toimintaan. Jos laite ei toimi, vaikka siihen on kytketty virta, pistorasiassa saattaa olla vikaa.

Syy: Tuotetta ei oltu kytketty virtalähteeseen oikein.

Jos ongelma ei ratkennut, siirry seuraavaan ratkaisuvaihtoehtoon.

Ratkaisu 2: Paina Virta-painiketta rauhallisesti.

Ratkaisu: Tuote ei välttämättä rekisteröi painallusta, jos **Virta**-painiketta painetaan liian nopeasti. Paina **Virta**-painiketta kerran. Tuotteen käynnistyminen voi kestää hetken. **Virta**-painikkeen uudelleenpainaminen tänä aikana voi katkaista tuotteesta virran.

△ **Varoitus** Jos tuote ei vielääkään käynnisty, siinä saattaa olla mekaaninen vika. Irrota tuotteen virtajohto pistorasiasta.

Ota yhteys HP:n asiakastukeen.

Siirry osoitteeseen www.hp.com/support. Valitse kehotettaessa maa/alue ja napsauta sitten **Yhteystiedot**-linkkiä. Näyttöön tulevat teknisen tuen tiedot.

Syy: Olet painanut **Virta**-painiketta liian nopeasti.

Tulostaminen ei onnistu, vaikka tuote on asennettu

Yritä ratkaista ongelma seuraavien ratkaisuvaihtoehtojen avulla. Ratkaisuvaihtoehdot on lueteltu järjestyksessä siten, että todennäköisin ratkaisu on ensimmäisenä. Jos ensimmäinen vaihtoehto ei ratkaise ongelmaa, kokeile muita vaihtoehtoja järjestyksessä, kunnes ongelma ratkeaa.

- [Vaihe 1: käynnistä laite painamalla Virta-painiketta.](#)
- [Vaihe 2: määritä laite oletustulostimeksi.](#)
- [Vaihe 3: tarkista laitteen ja tietokoneen väliset kytkennät.](#)

Vaihe 1: käynnistä laite painamalla Virta-painiketta.

Ratkaisu: Tarkista tuotteesta löytyvä **Virta**-painike. Jos sen valo ei pala, tuote ei ole käynnissä. Varmista, että virtajohto on liitetty oikein tuotteeseen ja virtapistorasiaan. Käynnistä tuote painamalla **Virta**-painiketta.

Syy: Laitteeseen ei ehkä ollut kytketty virtaa.

Jos ongelma ei ratkennut, siirry seuraavaan ratkaisuvaihtoehtoon.

Vaihe 2: määritä laite oletustulostimeksi.

Ratkaisu: Määritä laite oletustulostimeksi tietokoneen järjestelmätyökalujen avulla.

Windows Vistan käyttäjät

1. Valitse Windowsin tehtäväpalkista **Käynnistä** ja sitten **Ohjauspaneeli**.
2. Valitse **Tulostimet**.
3. Napsauta HP-tulostin -kuvaketta hiiren kakkospainikkeella ja valitse **Aseta oletustulostimeksi**.

Windows XP -käyttäjät

1. Valitse Windowsin tehtäväpalkista **Käynnistä** ja sitten **Tulostimet ja faksit**.
2. Napsauta HP-tulostin -kuvaketta hiiren kakkospainikkeella ja valitse **Aseta oletustulostimeksi**.

Windows 2000 -käyttäjät

1. Valitse Windowsin tehtäväpalkista **Käynnistä - Asetukset - Tulostimet**.
2. Napsauta HP-tulostin -kuvaketta hiiren kakkospainikkeella ja valitse **Aseta oletustulostimeksi**.

Syy: Olet lähettänyt tulostustyön oletustulostimeen, joka on muu kuin tämä laite. Jos ongelma ei ratkennut, siirry seuraavaan ratkaisuvaihtoehtoon.

Vaihe 3: tarkista laitteen ja tietokoneen väliset kytkennät.

Ratkaisu: Tarkista laitteen ja tietokoneen välinen yhteys.

Syy: Laite ja tietokone eivät viesti keskenään.

Rekisteröintinäyttö ei tule näkyviin

Ratkaisu: Voit avata rekisteröintinäytön (Rekisteröidy) napsauttamalla Windowsin tehtäväpalkin **Käynnistä**-painiketta ja valitsemalla **Ohjelmat** tai **Kaikki ohjelmat, HP, Deskjet D1600 series** ja **Tuotteen rekisteröiminen**.


Syy: Rekisteröintinäyttö ei avautunut automaattisesti.

Ohjelmiston poisto ja uudelleenasennus


Jos asennusta ei ole suoritettu loppuun tai olet kytkenyt USB-kaapelin ennen asennusohjelman antamaa kehoitetta, ohjelmisto on ehkä poistettava ja asennettava uudelleen. HP-tulostin -sovellustiedostojen normaali poistaminen tietokoneesta ei riitä. Poista asennus asianmukaisesti käyttämällä HP-tulostin -laitteen ohjelmiston mukana asennettua ohjelmiston asennuksen poisto-ohjelmaa.

Ohjelmiston asennuksen poistaminen ja ohjelmiston asentaminen uudelleen

1. Valitse Windowsin tehtäväpalkista **Käynnistä, Asetukset, Ohjauspaneeli** (tai suoraan **Ohjauspaneeli**).
2. Kaksoisnapsauta **Lisää tai poista sovellus** (tai napsauta **Poista sovelluksen asennus**).
3. Valitse **HP Photosmart All-in-One -ohjainohjelmisto** ja valitse sitten **Muuta/poista**.
Noudata näytön ohjeita.
4. Irrota laitteen kaapeli tietokoneesta.
5. Käynnistä tietokone uudelleen.

 **Huomautus** On tärkeää, että irrotat tuotteen, ennen kuin käynnistät tietokoneen uudelleen. Älä liitä tuotetta tietokoneeseen, ennen kuin olet asentanut ohjelmiston uudelleen.

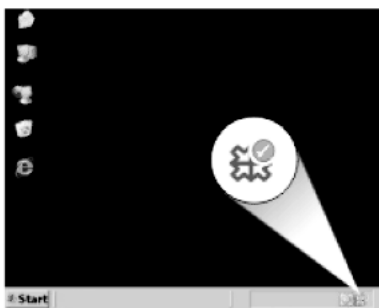
6. Aseta laitteen CD-levy tietokoneen CD-asemaan ja käynnistä asennusohjelma.

 **Huomautus** Jos asennusohjelma ei tule näyttöön, etsi setup.exe-tiedosto CD-levyltä ja kaksoisnapsauta sitä.

Huomautus Jos sinulla ei enää ole asennus-CD-levyä, voit ladata ohjelmiston osoitteesta www.hp.com/support.

7. Noudata näyttöön tulevia ohjeita ja laitteen mukana toimitetun painetun oppaan ohjeita.

Kun ohjelmiston asennus on valmis, **HP:n digikuvantamisen valvonta** -kuvake tulee näkyviin Windowsin ilmaisinalueelle.



Tulostuksen vianmääritys

Yritä ratkaista ongelma seuraavien ratkaisuvaihtoehtojen avulla. Ratkaisuvaihtoehdot on lueteltu järjestyksessä siten, että todennäköisin ratkaisu on ensimmäisenä. Jos ensimmäinen vaihtoehto ei ratkaise ongelmaa, kokeile muita vaihtoehtoja järjestyksessä, kunnes ongelma ratkeaa.

- [Kasettien tarkistaminen](#)
- [Paperin tarkistaminen](#)

- [Tuotteen tarkistaminen](#)
- [Tulostusasetusten tarkistaminen](#)
- [Nollaa laite.](#)
- [ota yhteyttä HP-tukeen.](#)


Kasettien tarkistaminen

Kokeile seuraavia ratkaisuvaihtoehtoja.

- [Vaihe 1: Varmista, että käytät aitoja HP-mustekasetteja.](#)
- [Vaihe 2: Tarkista mustemäärät](#)

Vaihe 1: Varmista, että käytät aitoja HP-mustekasetteja.

Ratkaisu: Tarkista, ovatko käyttämäsi tulostuskasetit aitoja HP-tulostuskasetteja. HP suosittelee, että käytät aitoja HP:n mustekasetteja. Aidot HP:n mustekasetit on suunniteltu ja testattu HP:n tulostimien kanssa, jotta työjälki olisi aina laadukasta.

 **Huomaus** HP ei voi taata muiden valmistajien tarvikkeiden laatua tai luotettavuutta. Muiden kuin HP:n valmistamien tarvikkeiden käyttämisestä aiheutuvat huolto- tai korjaustoimet eivät kuulu laitteen takuun piiriin.

Jos olet mielestäsi hankkinut aidon HP-mustekasetin, käy osoitteessa


www.hp.com/go/anticounterfeit

Syy: Käytössä oli muita kuin HP:n mustekasetteja.

Jos ongelma ei ratkennut, siirry seuraavaan ratkaisuvaihtoehtoon.

Vaihe 2: Tarkista mustemäärät

Ratkaisu: Tarkista tulostuskasettien arvioitu mustemäärä.

 **Huomaus** Mustetasoa koskevat varoitukset ja mustemäärän ilmaisintoiminnot antavat vain likimääräistä tietoa musteen todellisesta määrästä. Kun tuote ilmoittaa musteen olevan vähissä, uusi mustekasetti kannattaa pitää saatavilla, jotta mahdolliset tulostusviiveet voidaan välttää. Mustekasetteja ei tarvitse vaihtaa uusiin, ennen kuin tulostuslaadun heikkeneminen sitä edellyttää.

Lisätietoja:

["Arvoitujen mustetasojen tarkastaminen," sivu 27](#)

Syy: Muste saattaa olla loppumassa.

Jos ongelma ei ratkennut, siirry seuraavaan ratkaisuvaihtoehtoon.

Paperin tarkistaminen

Kokeile seuraavia ratkaisuvaihtoehtoja.

- [Vaihe 1: varmista, että lokerossa on vain yhdentyyppistä paperia.](#)

- [Vaihe 2: aseta paperit laitteeseen oikein.](#)

Vaihe 1: varmista, että lokerossa on vain yhdentyyppistä paperia.

Ratkaisu: Lataa laitteeseen vain yhtä paperityyppiä kerrallaan.

Syy: Paperilokerossa oli useita eri paperityyppejä.

Jos ongelma ei ratkennut, siirry seuraavaan ratkaisuvaihtoehtoon.

Vaihe 2: aseta paperit laitteeseen oikein.

Ratkaisu: Poista paperipino paperilokerosta, aseta paperit takaisin paperilokeroon ja siirrä sitten paperin leveysohjainta sisäänpäin, kunnes se pysähtyy paperipinon reunaan.

Lisätietoja:

["Lisää tulostusmateriaali," sivu 25](#)

Syy: Paperin leveysohjain oli asetettu väärin.

Tuotteen tarkistaminen

Kokeile seuraavia ratkaisuvaihtoehtoja.

- [Ratkaisu 1: Kohdista tulostuskasetit](#)
- [Ratkaisu 2: tulostuskasettien automaattinen puhdistus.](#)

Ratkaisu 1: Kohdista tulostuskasetit

Ratkaisu: Tulostuskasettien kohdistaminen voi auttaa takaamaan laadukkaan tulostusjäljen.

Tulostuskasettien kohdistaminen HP Photosmart -ohjelmistosta

1. Lisää paperilokeroon tavallinen käyttämätön A4- tai Letter-kokoinen paperiarkki.
2. Valitse HP:n ratkaisukeskus-kohdasta **Asetukset**.
3. Valitse **Tulostusasetukset**-kohdasta **Tulostimen työkalut**.



Huomautus Voit avata **Tulostimen työkalut** myös **Tulostimen ominaisuudet** -valintaikkunasta. Valitse **Tulostimen ominaisuudet** -valintaikkunan **Ominaisuudet**-välilehti ja valitse sitten **Tulostinpalvelut**.

Näkyviin tulee **Tulostimen työkalut**.

4. Valitse **Laitepalvelut**-välilehti.
5. Valitse **Tulostuskasettien kohdistaminen**.
6. Valitse **Kohdista** ja toimi näytön ohjeiden mukaan.
HP-tulostin tulostaa testisivun, kohdistaa tulostuskasetit ja kalibroi tulostimen. Kierrätä tai hävitä testisivu.

Syy: Tulostin täytyi kohdistaa.

Jos ongelma ei ratkennut, siirry seuraavaan ratkaisuvaihtoehtoon.

Ratkaisu 2: tulostuskasettien automaattinen puhdistus.

Ratkaisu: Tulostuskasettien puhdistus.

Katso lisätietoja kohdasta "[Värikasettien automaattinen puhdistaminen](#)," sivu 29

Syy: Tulostuskasetin suuttimet oli puhdistettava.

Jos ongelma ei ratkennut, siirry seuraavaan ratkaisuvaihtoehtoon.

Tulostusasetusten tarkistaminen


Kokeile seuraavia ratkaisuvaihtoehtoja.

- [Vaihe 1: tarkista tulostusasetukset.](#)
- [Vaihe 2: tarkista paperikokoasetus.](#)
- [Vaihe 3: tarkista tulostimen marginaalit.](#)

Vaihe 1: tarkista tulostusasetukset.

Ratkaisu: Tarkista tulostusasetukset.

- Tarkista, onko tulostusasetusten väriasetukset määritetty oikein. Tarkista esimerkiksi, onko asiakirjalle määritetty harmaasävytulostus. Voit myös tarkistaa, onko värien lisämäärytyksiä, kuten kylläisyyttä, kirkkautta tai värisävyjä muutettu.
- Tarkista, että tulostuslaatuasetus vastaa tuotteen paperilokerossa olevan paperin tyyppiä. Jos värit sekoittuvat toisiinsa, valitse heikompi tulostuslaadun asetus. Jos haluat laadukkaita valokuvatulosteita, voit myös valita paremman laatuasetuksen. Varmista tällöin myös, että paperilokerossa on valokuvapaperia, esimerkiksi HP Advanced -valokuvapaperia.

 **Huomaus** Joidenkin tietokoneiden näytöissä värit saattavat näyttää erilaisilta kuin paperitulosteissa. Tässä tapauksessa tuotteessa, tulostusasetuksissa tai mustekaseteissa ei ole ongelmia. Vianmäärittystä ei tarvitse jatkaa.

Syy: Tulostusasetukset oli määritetty virheellisesti.

Jos ongelma ei ratkennut, siirry seuraavaan ratkaisuvaihtoehtoon.

Vaihe 2: tarkista paperikokoasetus.

Ratkaisu: Varmista, että valittu paperikokoasetus soveltuu työhön. Varmista, että paperilokerossa on oikeankokoista paperia.

Syy: Paperikokoasetus on ehkä väärä tulostettavalle työlle.

Jos ongelma ei ratkennut, siirry seuraavaan ratkaisuvaihtoehtoon.

Vaihe 3: tarkista tulostimen marginaalit.

Ratkaisu: Tarkista tulostimen marginaalit.

Varmista, että asiakirjan marginaaliasetukset eivät ylitä tuotteen tulostusalueita.

Marginaaliasetusten tarkistaminen

1. Voit esikatsella tulostustyötä ennen työn lähettämistä tuotteeseen. Useimmissa ohjelmistosovelluksissa tämä tapahtuu napsauttamalla ensin **Tiedosto**-valikkoa ja sitten **Tulostuksen esikatselu** -vaihtoehtoa.
2. Tarkista marginaalit.
Tuote käyttää sovellusohjelmassa määritettyjä marginaaleja, jos ne ovat tuotteen vähimmäismarginaaleja suuremmat. Lisätietoja marginaalien määrittämisestä sovellusohjelmassa on ohjelmiston mukana toimitetussa käyttöoppaassa.
3. Jos marginaalit eivät ole halutun kaltaiset, voit peruuttaa tulostustyön ja mukauttaa marginaaleja sovellusohjelmassa.

Syy: Marginaalit oli määritetty väärin sovelluksessa.

Jos ongelma ei ratkennut, siirry seuraavaan ratkaisuvaihtoehtoon.

Nollaa laite.

Ratkaisu: Katkaise laitteesta virta ja irrota virtajohto. Kytke virtajohto uudelleen ja paina **Virtatta**, jolloin laite käynnistyy.

Syy: Laitteessa tapahtui virhe.

Jos ongelma ei ratkennut, siirry seuraavaan ratkaisuvaihtoehtoon.

Ota yhteyttä HP-tukeen.

Ratkaisu: Ota yhteys HP:n asiakastukeen.

Siirry osoitteeseen www.hp.com/support.

Valitse kehotettaessa maa tai alue ja napsauta sitten **Yhteystiedot**-linkkiä. Saat näkyviin teknisen tuen yhteystietoja.

Syy: Kyseisiä mustekasetteja ei ole tarkoitettu käytettäväksi tässä laitteessa.

Virheet

Tämä osa sisältää seuraavat laitteeseesi liittyvät ilmoitusluokat:

- [Viikkuvat valot](#)

Viikkuvat valot

Tuotteen valot ilmoittavat erilaisista virhetilanteista vilkkumalla tietyllä tavalla. Seuraavan taulukon tietojen avulla voit ratkaista virhetilanteita sen mukaan, mitkä tuotteen valot vilkkuvat.

Käytössä-valo	Näytössä näkyvä sanoma	Ratkaisu
Ei pala	Tuote on irrotettu!	Käynnistä tuote painamalla Virta- painiketta.
Normaali vilkkuminen	Tuote on valmis.	Tuote käsittelee työtä. Odota, kunnes tuote on suorittanut tehtävät loppuun.
Vilkkuu nopeasti	Tulostimessa ei ole paperia.	Tuotteen paperi on lopussa. Lisää paperia ja paina Virta- painiketta.
	Paperitukos Tuotteessa on paperitukos (tai syöttövirhe). Poista tukos ja paina tulostimen Virta-painiketta.	Tuotteessa on paperitukos. Poista paperitukos ja paina sitten Virta- painiketta.
Vilkkuu nopeasti	Luukku on auki Luukku on auki.	Etuluukku on auki. Sulje etuluukku.
	Tulostuskasetteja puuttuu Seuraavat kasetit puuttuvat, niitä ei ole havaittu tai ne on väärin asennettu. Kolmivärinen TAI Seuraavat kasetit puuttuvat, niitä ei ole havaittu tai ne on väärin asennettu. Musta TAI Seuraavat kasetit puuttuvat, niitä ei ole havaittu tai ne on väärin asennettu. Kolmivärinen Mustavalkoinen	Tulostuskasetteja ei ole, tai ne eivät ole asianmukaisesti paikoillaan. Aseta tulostuskasetit paikoilleen. Kolmiväri- tai musta tulostuskasetti on ehkä asennettu väärään paikkaan. Irrota kolmiväri- tai musta tulostuskasetti ja aseta se oikeaan paikkaan.
Vilkkuu nopeasti	Muste on vähissä Kolmivärinen HP suosittelee, että sinulla on vaihtokasetti valmiina, kun tulostuslaatu heikkenee. Saat lisätietoja napsauttamalla ohjepainiketta. TAI Seuraavan kasetin muste on vähissä: Mustavalkoinen HP suosittelee, että sinulla on vaihtokasetti valmiina, kun tulostuslaatu heikkenee. Saat lisätietoja napsauttamalla ohjepainiketta.	Tulostuskasetin teippiä ei ole poistettu. Poista tulostuskasetti, irrota teippi ja aseta tulostuskasetti takaisin paikoilleen.
		Mustekasettien muste on vähissä.

(jatkoa)

Käytössä-valo	Näytössä näkyvä sanoma	Ratkaisu
	<p>Muste vähissä</p> <p>Seuraavan kasetin väri on niin lopussa, että tulostuslaatu on heikko:</p> <p>Kolmivärinen</p> <p>HP suosittelee, että sinulla on vaihtokasetti valmiina, kun tulostuslaatu heikkenee.</p> <p>TAI</p> <p>Seuraavan kasetin väri on niin lopussa, että tulostuslaatu on heikko:</p> <p>Mustavalkoinen</p> <p>HP suosittelee, että sinulla on vaihtokasetti valmiina, kun tulostuslaatu heikkenee.</p>	<p>Vaihda jompikumpi tai molemmat tulostuskasetit, kun tulostuslaatu heikkenee liikaa.</p>
Viilkuu nopeasti	<p>Yksi mustekasetti -tila</p> <p>Huomautus: Tulostimen mukana voidaan toimittaa yksi mustekasetti.</p> <p>Käytettäessä yhtä mustekasettia, tulostin voi tulostaa hitaammin ja tulostetut värit voivat olla erilaiset kuin useita kasetteja käytettäessä.</p>	<p>Vaihda kolmiväritulostuskasetti tai jatka tulostamista varamustetilassa mustan tulostuskasetin avulla. Lisätietoja on kohdassa "Varamustetilan käyttäminen," sivu 33.</p> <p>Vaihda musta tulostuskasetti tai jatka tulostamista varamustetilassa kolmiväritulostuskasetin avulla. Lisätietoja on kohdassa "Varamustetilan käyttäminen," sivu 33.</p>
Viilkuu nopeasti	<p>Tulostuskasettiongelmia</p> <p>Ainakin yhdessä kasetissa on jokin ongelma. Saat lisätietoja napsauttamalla ohjepainiketta.</p>	<p>Tulostuskasetit saattavat olla viallisia.</p> <ol style="list-style-type: none"> 1. Poista musta tulostuskasetti. 2. Sulje luukku. 3. Jos Virta-valo vilkkuu yhä, vaihda kolmiväritulostuskasetti. Jos Virta-valo ei vilku, vaihda musta tulostuskasetti.
	<p>Mustekasetin keinu ei liiku.</p> <p>Katkaise virta laitteesta.</p> <p>Varmista, ettei laitteessa ole paperitukosta tai muuta estettä.</p>	<p>Tulostuskasettivaunu on jumissa.</p> <p>Avaa etuluukku ja varmista, ettei tulostuskasettivaunu ole jumissa.</p>
Viilkuu nopeasti	Ei mitään	<p>Tuotteessa on vakava virhe.</p> <ol style="list-style-type: none"> 1. Katkaise tuotteen virta. 2. Irrota virtajohto. 3. Odota hetki ja kytke sitten virtajohto takaisin laitteeseen. 4. Kytke laitteeseen virta. <p>Jos ongelma ei poistu, ota yhteys HP-tukeen.</p>

7 Käynnissä olevan työn pysäyttäminen

Tulostustyön keskeyttäminen HP-tulostin -laitteesta

- ▲ Paina ohjauspaneelin **virtapainiketta**. Jos tulostus ei keskeydy, paina **virtapainiketta** uudelleen.
Tulostuksen peruuttaminen voi kestää hetken.

8 Tekniset tiedot

Tässä osassa on HP-tulostin -laitetta koskevat tekniset tiedot ja kansainväliset säännökset. Tulostuskaseteista on lisätietoa HP-tulostin -laitteen mukana toimitetussa painetussa käyttöoppaassa.

Tässä osassa käsitellään seuraavia aiheita:

- [Ilmoitus](#)
- [Tekniset tiedot](#)
- [Ympäristönsuojeluohjelma](#)
- [Tietoja säännöksistä](#)

Ilmoitus

Hewlett-Packard Companyn ilmoitukset

Tämän asiakirjan tiedot voivat muuttua ilman erillistä ilmoitusta.

Kaikki oikeudet pidätetään. Tämän materiaalin kopioiminen, sovittaminen tai kääntäminen on kiellettyä ilman Hewlett-Packard-yhtiön kirjallista ennakkolupaa, lukuun ottamatta tekijänoikeuslain sallimia tapoja. Ainoat HP:n tuotteita ja palveluja koskevat takuut mainitaan erikseen kyseisten tuotteiden ja palveluiden mukana toimitettavissa takuehdoissa. Mikään tässä asiakirjassa mainittu ei ole lisätakuu. HP ei vastaa tekstin teknisistä tai toimituksellisista virheistä tai puutteista.

© 2009 Hewlett-Packard Development Company, L.P.

Windows, Windows 2000 ja Windows XP ovat Microsoft Corporationin Yhdysvalloissa rekisteröimiä tavaramerkkejä.

Windows Vista on rekisteröity tavaramerkki tai Microsoft Corporationin tavaramerkki Yhdysvalloissa ja/tai muissa maissa.

Intel ja Pentium ovat Intel Corporationin tai sen tytäryhtiöiden tavaramerkkejä tai rekisteröityjä tavaramerkkejä Yhdysvalloissa ja muissa maissa.

Tekniset tiedot

Tässä osassa esitetään HP-tulostin -laitteen tekniset tiedot. Täydelliset tekniset tiedot ovat tuotetietalomakkeessa kohdassa www.hp.com/support.

Järjestelmävaatimukset

Ohjelmisto- ja järjestelmävaatimukset ovat Lueminut-tiedostossa.

HP:n tuen Web-sivustossa osoitteessa www.hp.com/support on tietoja tulevista käyttäjärjestelmäversioista ja yhteensopivuudesta.

Käyttöympäristön tiedot

- Suositeltu käyttölämpötila: 15 °C - 32 °C (59 °F - 90 °F)
- Sallittu käyttölämpötila: 5 °C - 40 °C (41 °F - 104 °F)
- Ilmankosteus: 15-80 prosentin suhteellinen kosteus, ei tiivistyvää 28 °C:n enimmäiskastepiste
- Lämpötila, kun laite ei käytössä (säilytys): - 40 °C-60 °C (-40 °F-140 °F)
- Voimakkaiden sähkömagneettisten kenttien läheisyydessä HP-tulostin -laitteen tulosteet voivat vääristyä hieman.
- HP suosittelee käyttämään USB-kaapelia, joka on enintään 3 m pitkä. Näin minimoidaan mahdolliset voimakkaiden sähkömagneettisten kenttien aiheuttamat häiriöt.

Paperilokeron kapasiteetti

Tavallinen paperi: enintään 80

Paperikoko

Käytettävissä olevien materiaalikokojen täydellinen luettelo on tulostinohjelmassa.

Paperin painot

Letter-paperi: 75-90 g/m² (20-24 lb)

Legal-paperi: 75-90 g/m² (20-24 lb)

Kirjekuoret: 75-90 g/m² (20-24 lb)

Kortit: enintään 200 g/m² (arkistokortit enintään 110 lb)

Valokuvapaperi: enintään 280 g/m² (arkistokortit enintään 75 lb)

Tulostustarkkuus

Tulostimen ohjelmistossa on tietoja tulostimen tarkkuudesta. Lisätietoja on kohdassa "[Tulostustarkkuuden katselu](#)," sivu 19.

Kasetin riittoisuus

Lisätietoja kasettien arvioituista riittoisuuksista on osoitteessa www.hp.com/go/learnaboutsupplies.

Äänitiedot

Jos käytössäsi on Internet-yhteys, voit katsoa äänitiedot HP:n Web-sivustosta. Siirry osoitteeseen www.hp.com/support.

Ympäristönsuojeluohjelma

Hewlett-Packard on sitoutunut tuottamaan laatutuotteita ympäristöä suojaavien periaatteiden mukaan. Tuote on suunniteltu kierrätystä ajatellen. Valmistuksessa on käytetty vain vähäisin mahdollinen määrä materiaaleja, kuitenkin niin, että samalla on säilytetty vaadittava toimivuus ja luotettavuus. Eri materiaalit on suunniteltu niin, että ne ovat helposti toisistaan erotettavissa. Kiinnikkeet ja muut liitännät on helppo paikantaa ja niitä on helppo käyttää. Ne voidaan myös poistaa tavallisilla työkaluilla. Tärkeät osat on suunniteltu niin, että ne voidaan irrottaa ja korjata nopeasti.

Lisätietoja HP:n ympäristöohjelmasta on Web-sivustossa osoitteessa

www.hp.com/hpinfo/globalcitizenship/environment/index.html

Tässä osassa käsitellään seuraavia aiheita:

- [Ympäristönsuojelua koskevia vinkkejä](#)
- [Paperinkulutus](#)
- [Muovit](#)
- [Materiaaliturvallisuustiedotteet](#)
- [Kierrätysohjelma](#)
- [HP:n Inkjet-tarvikkeiden kierrätysohjelma](#)
- [Virrankulutus](#)
- [Disposal of waste equipment by users in private households in the European Union](#)
- [Kemialliset aineet](#)

Ympäristönsuojelua koskevia vinkkejä

HP on sitoutunut auttamaan asiakkaitaan vähentämään ympäristölle aiheuttamaansa kuormitusta. HP on koonnut alle ympäristönsuojelua koskevia vinkkejä, jotka auttavat keskittymään tapoihin arvioida tulostusvalintojen ympäristövaikutukset ja vähentää niitä. Tämän tuotteen erityisominaisuuksien lisäksi saat lisätietoja HP:n ympäristöaloitteista HP Eco Solutions -Web-sivustosta.

www.hp.com/hpinfo/globalcitizenship/environment/

Tuotteesi ekologiset ominaisuudet

- **Smart Web Printing** -liittymä: HP Smart Web Printing -tulostusliittymä sisältää ikkunat **Leikekirja** ja **Leikkeiden muokkaus**, joissa voit tallentaa, järjestellä tai tulostaa Web-sivuilta koottuja leikkeitä. Lisätietoja on kohdassa "[Web-sivun tulostaminen](#)," sivu 17.
- **Energy Savings information** (Energiansäästötiedot): Jos haluat määrittää laitteesi ENERGY STAR® -statuksen, katso "[Virrankulutus](#)," sivu 51.
- **Kierrätysmateriaalit**: Lisätietoja HP-tuotteiden kierrätyksestä on sivustossa www.hp.com/hpinfo/globalcitizenship/environment/recycle/

Paperinkulutus

Tässä laitteessa voi käyttää standardien DIN 19309 ja EN 12281:2002 mukaista uusiopaperia.

Muovit

Yli 25 grammaa painavat muoviosat on merkitty kansainvälisten standardien mukaisesti, jotta kierrätettävät muoviosat olisi helppo tunnistaa tuotteen käyttöiän päätyttyä.

Materiaaliturvallisuustiedotteet

Käyttöturvallisuustiedotteen (Material Safety Data Sheets, MSDS) voi tilata HP:n Web-sivustosta www.hp.com/go/msds.

Kierrätysohjelma

HP tarjoaa yhä enemmän tuotteiden palautus- ja kierrätysohjelmia eri maissa ja alueilla. HP toimii myös yhteistyössä suurimpien elektroniikan kierrätyskeskusten kanssa kaikkialla maailmassa. HP säästää luonnonvaroja myymällä suosituimpia tuotteitaan uudelleen. Lisätietoja HP-tuotteiden kierrätyksestä on sivustossa

www.hp.com/hpinfo/globalcitizenship/environment/recycle/

HP:n Inkjet-tarvikkeiden kierrätysohjelma

HP sitoutuu suojelemaan ympäristöä. HP:n Inkjet-tarvikkeiden kierrätysohjelma on käytettävissä monissa maissa ja eri alueilla. Sen avulla voit kierrättää käytetyt tulostus- ja mustekasetit maksutta. Lisätietoja on Web-sivustossa osoitteessa

www.hp.com/hpinfo/globalcitizenship/environment/recycle/

Virrankulutus

Energiankulutus laskee merkittävästi lepotilassa, mikä säästää sekä luonnonvaroja että rahaa vaikuttamatta haitallisesti tulostimen tulostustehoon. Tämän laitteen ENERGY STAR® -status on nähtävissä tuotetietolomakkeessa tai teknisissä tiedoissa. Vaatimusten mukaisten tuotteiden luettelo on myös osoitteessa www.hp.com/go/energystar.

tavalla. Tässä tuotteessa käytettäviä kemiallisia aineita koskeva raportti on saatavissa osoitteesta www.hp.com/go/reach.

Tietoja säännöksistä

Tämä HP-tulostin -laite vastaa maasi/alueesi viranomaisten asettamia tuotevaatimuksia.

Tässä osassa käsitellään seuraavia aiheita:

- [Säännöksen mukainen mallinumero](#)
- [FCC statement](#)
- [Notice to users in Korea](#)
- [VCCI \(Class B\) compliance statement for users in Japan](#)
- [Notice to users in Japan about the power cord](#)
- [HP Deskjet D1600 series declaration of conformity](#)

Säännöksen mukainen mallinumero

Ostamasi tuote on varustettu tunnistamista varten säännösten mukaisella mallinumerolla. Tuotteen säännösten mukainen mallinumero on SNPRB-0921-03. Säännösten mukaista mallinumeroa ei tule sekoittaa tuotteen markkinointinimeen (esimerkiksi HP Deskjet D1600 series) tai tuotenumeroon (esimerkiksi CH358).

FCC statement

FCC statement

The United States Federal Communications Commission (in 47 CFR 15.105) has specified that the following notice be brought to the attention of users of this product.

This equipment has been tested and found to comply with the limits for a Class B digital device, pursuant to Part 15 of the FCC Rules. These limits are designed to provide reasonable protection against harmful interference in a residential installation. This equipment generates, uses and can radiate radio frequency energy and, if not installed and used in accordance with the instructions, may cause harmful interference to radio communications. However, there is no guarantee that interference will not occur in a particular installation. If this equipment does cause harmful interference to radio or television reception, which can be determined by turning the equipment off and on, the user is encouraged to try to correct the interference by one or more of the following measures:

- Reorient the receiving antenna.
- Increase the separation between the equipment and the receiver.
- Connect the equipment into an outlet on a circuit different from that to which the receiver is connected.
- Consult the dealer or an experienced radio/TV technician for help.

For further information, contact:

Manager of Corporate Product Regulations
Hewlett-Packard Company
3000 Hanover Street
Palo Alto, Ca 94304
(650) 857-1501

Modifications (part 15.21)

The FCC requires the user to be notified that any changes or modifications made to this device that are not expressly approved by HP may void the user's authority to operate the equipment.

This device complies with Part 15 of the FCC Rules. Operation is subject to the following two conditions: (1) this device may not cause harmful interference, and (2) this device must accept any interference received, including interference that may cause undesired operation.

Notice to users in Korea

B 급 기기(가정용 방송통신기기)

이 기기는 가정용(B급)으로 전자파적합등록을 한 기기로서 주로 가정에서 사용하는 것을 목적으로 하며, 모든 지역에서 사용할 수 있습니다.

VCCI (Class B) compliance statement for users in Japan

この装置は、情報処理装置等電波障害自主規制協議会（VCCI）の基準に基づくクラスB情報技術装置です。この装置は、家庭環境で使用することを目的としていますが、この装置がラジオやテレビジョン受信機に近接して使用されると受信障害を引き起こすことがあります。

取り扱い説明書に従って正しい取り扱いをして下さい。

Notice to users in Japan about the power cord

製品には、同梱された電源コードをお使い下さい。

同梱された電源コードは、他の製品では使用出来ません。



DECLARATION OF CONFORMITY
according to ISO/IEC 17050-1 and EN 17050-1

Supplier's Name: Hewlett-Packard Company **DoC#:** SNPRB-0921-03-A
Supplier's Address: 60, Alexandra Terrace, # 07-01 The Comtech, Singapore 118502

declares, that the product

Product Name: HP Deskjet D1600 Series
Regulatory Model Number:¹⁾ SNPRB-0921-03
Product Options: All

conforms to the following Product Specifications and Regulations:

SAFETY: IEC 60950-1:2001 / EN60950-1:2001 +A11:2004
EN 60825-1 1994+A1:2002+A2: 2001

EMC: CISPR 22:2005 / EN55022:2006 Class B
CISPR 24:1997 +A1:2001 +A2:2002 / EN 55024:1998 +A1:2001 + A2:2003 Class B
IEC 61000-3-2: 2000 +A1:2001 +A2:2004 / EN 61000-3-2: 2000 +A2:2005
IEC 61000-3-3:1994 +A1: 2001 / EN 61000-3-3:1995 +A1: 2001
FCC CFR 47, Part 15 Class B / ICES-003, Issue 4 Class B

Supplementary Information:

1. For regulatory purposes, these products are assigned a Regulatory model number. This number should not be confused with the product name or the product number(s).
2. The product herewith complies with the requirements of the Low Voltage Directive 2006/95/EC, the EMC Directive 2004/108/EC, and carries the CE-Marking accordingly. In addition, it complies with the WEEE Directive 2002/96/EC and ROHS Directive 2002/95/EC.
3. This Device complies with Part 15 of the FCC Rules. Operation is subject to the following two Conditions: (1) this device may not cause harmful interference, and (2) this device must accept any interference received, including interference that may cause undesired operation.
4. The product was tested in a typical configuration.

Singapore
22 September 2008

Local contact for regulatory topics only:

EMEA: Hewlett-Packard GmbH, HQ-TRE, Herrenberger Strasse 140, 71034 Boeblingen, Germany www.hp.com/go/certification
USA: Hewlett-Packard, 3000 Hanover St., Palo Alto 94304, U.S.A. 650-857-1501

Hakemisto

A

asiakastuki
takuu 36

J

järjestelmävaatimukset 49

K

kierrätys
mustekasetit 51

O

ohjelmiston asentaminen
asentaminen uudelleen 39
poistaminen 39
ongelmat
tulostaminen 40
virhesanommat 44

P

paperi
suositeltavat tyypit 23
puhelintuen ajanjakso 35
puhelintuki 35

T

takuu 36
tekniset tiedot
järjestelmävaatimukset 49
käyttöympäristön tietoja
49
tietoja säännöksistä
säännöksen mukainen
mallinumero 53
tuen ajanjakson jälkeen 36
tukiprosessi 35
tulostaminen
vianmääritys 40
yhdellä tulostuskasetilla
33

V

varamustetila 33
vianmääritys
asennus 36

tulostaminen 40
virhesanommat 44
virhesanommat 44

Y

yhteysongelmat
HP All-in-One -tuote ei
käynnisty 37
ympäristö
käyttöympäristön tietoja
49
Ympäristönsuojeluohjelm
a 50

