

# Módem y red de área local

## Guía del usuario

© Copyright 2009 Hewlett-Packard  
Development Company, L.P.

La información contenida en el presente documento está sujeta a cambios sin previo aviso. Las únicas garantías para los productos y servicios de HP están estipuladas en las declaraciones expresas de garantía que acompañan a dichos productos y servicios. La información contenida en este documento no debe interpretarse como una garantía adicional. HP no se responsabilizará por errores técnicos o de edición ni por omisiones contenidas en el presente documento.

Primera edición: octubre de 2009

Número de referencia del documento:  
539893-E51

### **Aviso del producto**

Esta guía del usuario describe los recursos comunes a la mayoría de los modelos. Es posible que algunos recursos no estén disponibles en su equipo.

---

# Tabla de contenido

## 1 Uso del módem (sólo en algunos modelos)

Conexión de un cable de módem .....	2
Conexión de un adaptador de cable de módem específico del país .....	3
Selección de una configuración de ubicación .....	4
Visualización de la selección de la ubicación actual .....	4
Adición de nuevas ubicaciones mientras viaja .....	5
Solución de problemas de conexión durante un viaje .....	6

## 2 Conexión a una red de área local

Índice .....	9
--------------	---



---

# 1 Uso del módem (sólo en algunos modelos)

El módem debe estar conectado a una línea telefónica analógica mediante un cable de módem RJ-11 de seis patas (se incluye sólo con algunos modelos). En algunos países también se requiere un adaptador de cable de módem específico del país (se incluye sólo con algunos modelos). Los enchufes para sistemas PBX digitales se parecen a los enchufes de teléfono analógicos, pero no son compatibles con el módem.

△ **¡ADVERTENCIA!** Si conecta el módem analógico interno a una línea digital, puede dañar de forma irreparable el módem. Si conecta accidentalmente el cable de módem a una línea digital, desconéctelo de inmediato.

Si el cable de módem incluye un circuito de supresión de ruido **(1)**, que impide las interferencias con la recepción de señales de televisión y radio, oriente el extremo del cable del circuito **(2)** hacia el equipo.

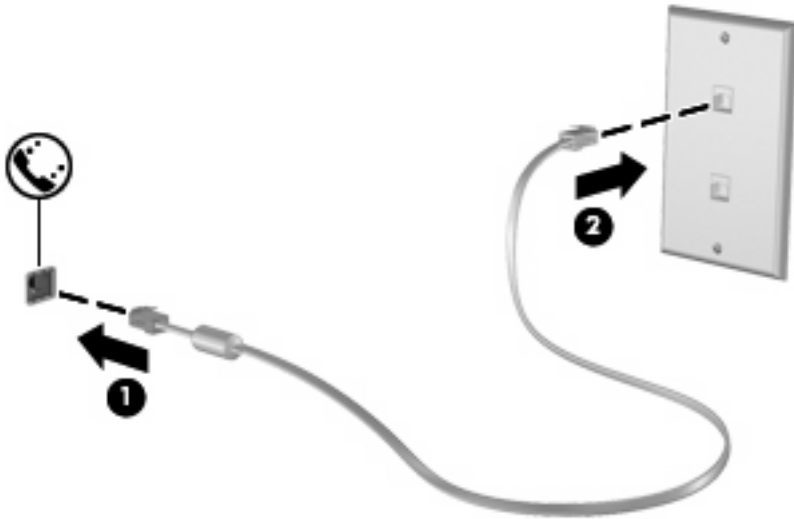


## Conexión de un cable de módem

⚠ **¡ADVERTENCIA!** Para reducir el riesgo de que se produzca una descarga eléctrica, un incendio o daños al equipo, no conecte el cable del módem (se incluye sólo con algunos modelos) o del teléfono al conector RJ-45 (de red).

Para conectar un cable de módem:

1. Conecte el cable de módem al conector de módem **(1)** del equipo.
2. Conecte el cable de módem al conector telefónico de pared RJ-11 **(2)**.

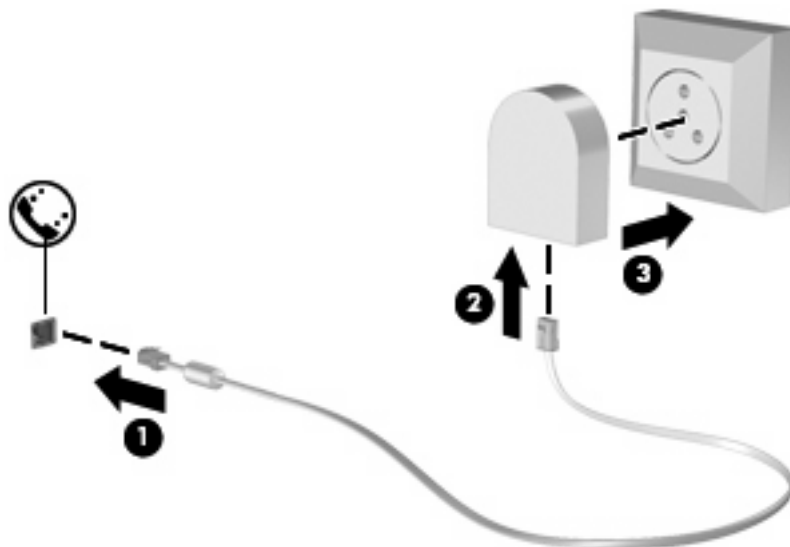


## Conexión de un adaptador de cable de módem específico del país

Los enchufes telefónicos varían por país. Para utilizar el módem y el cable de módem (que se incluye sólo con algunos modelos) fuera del país en el que ha adquirido el equipo, debe obtener un adaptador de cable de módem específico del país (que se incluye sólo con algunos modelos).

Para conectar el módem a una línea telefónica analógica que no tenga un conector telefónico RJ-11, siga estos pasos:

1. Conecte el cable de módem al conector de módem **(1)** del equipo.
2. Conecte el cable de módem en el adaptador de cable de módem específico del país **(2)**.
3. Conecte el adaptador de cable de módem específico del país **(3)** en el conector telefónico de pared.



# Selección de una configuración de ubicación

## Visualización de la selección de la ubicación actual

Para ver la ubicación seleccionada actualmente para el módem, siga estos pasos:

1. Seleccione **Inicio > Panel de control**.
2. Haga clic en **Reloj, idioma y región**.
3. Haga clic en **Región e idioma**.
4. Haga clic en la ficha **Ubicación** para mostrar su ubicación.



## Adición de nuevas ubicaciones mientras viaja

De forma predeterminada, la única configuración de ubicación disponible para el módem es la del país en el que se ha adquirido el equipo. Si viaja a diferentes países, configure una ubicación para el módem interno que cumpla los estándares de funcionamiento de cada país en el que lo utiliza.


A medida que se agregan nuevas configuraciones de ubicación, éstas se van guardando en el equipo de modo que pueda cambiar de configuración en cualquier momento. Puede agregar varias configuraciones de ubicación para cualquier país.

△ **PRECAUCIÓN:** Para no perder la configuración de su país de origen, no elimine la configuración de país actual del módem. Para habilitar el uso del módem en otros países conservando la configuración de su país de origen, agregue una nueva configuración para cada ubicación en la que va a usar el módem.


**PRECAUCIÓN:** Para no configurar el módem de manera que infrinja la normativa o la legislación vigente en materia de telecomunicaciones del país que esté visitando, seleccione el país en el que se encuentre. Es posible que el módem no funcione correctamente si no selecciona el país adecuado.

Para agregar una ubicación seleccionada para el módem, siga estos pasos:

1. Seleccione **Inicio > Dispositivos e impresoras**.
2. Haga clic con el botón derecho del mouse en el dispositivo que representa su equipo y haga clic en **Configuración del módem**.

 **NOTA:** Debe configurar un código de área de la ubicación inicial (actual) antes de poder visualizar la ficha Reglas de marcado. Si no tiene una ubicación configurada, se le solicitará que introduzca la ubicación cuando haga clic en la configuración del Módem.

3. Haga clic en la ficha **Reglas de marcado**.
4. Puntee en **Nuevo**. Aparecerá la ventana Nueva ubicación.
5. En la casilla **Nombre de la ubicación**, escriba un nombre (por ejemplo "domicilio" o "trabajo") para la nueva configuración de ubicación.
6. Seleccione un país o región de la lista desplegable **País o región**. Si selecciona un país o una región no admitidos por el módem, el valor predeterminado será *Estados Unidos* o *Reino Unido*.
7. Introduzca el código de área, un código de operador (si es necesario) y el número para acceder a una línea externa (si es necesario).
8. Al lado de **Marcar usando**, haga clic en **Tono** o **Pulso**.
9. Para guardar la nueva configuración de ubicación, haga clic en **Aceptar**. (Aparecerá la ventana Teléfono y módem).
10. Realice una de las siguientes acciones:
  - Para definir la nueva configuración de ubicación como configuración actual, haga clic en **Aceptar**.
  - Para seleccionar otra configuración de ubicación como configuración actual, seleccione su preferencia en la lista **Ubicación** y haga clic en **Aceptar**.

 **NOTA:** Puede utilizar este procedimiento para agregar configuraciones de ubicación para lugares situados en su país y en otros países. Por ejemplo, puede agregar una configuración denominada "Trabajo" que incluya reglas de marcado para acceder a una línea externa.

## Solución de problemas de conexión durante un viaje

Si tiene problemas de conexión con el módem cuando utiliza el equipo fuera del país en el que lo adquirió, pruebe las siguientes sugerencias:

- **Compruebe el tipo de línea telefónica.**

El módem requiere una línea telefónica analógica, no digital. Una línea descrita como línea PBX es generalmente una línea digital. Una línea telefónica de línea de datos, línea de fax, línea de módem o línea telefónica estándar será generalmente una línea analógica.

- **Compruebe si la marcación es por pulsos o por tonos.**

Una línea analógica permite uno de los dos modos de marcación siguientes: marcación por pulsos o marcación por tonos. Estas opciones de modo de marcación se seleccionan en Teléfono y módem. La opción de modo de marcación seleccionada debe coincidir con el modo de marcación admitido por la línea telefónica de su ubicación.

Para determinar el modo de marcación admitido por una línea telefónica, marque unos cuantos números en el teléfono y compruebe si oye pulsaciones (pulsos) o tonos. Las pulsaciones indican que la línea telefónica permite la marcación por pulsos. Los tonos indican que la línea telefónica permite la marcación por tonos.

Para cambiar el modo de marcación en la configuración de ubicación actual del módem, siga estos pasos:

1. Seleccione **Inicio > Dispositivos e impresoras**.
2. Haga clic con el botón derecho del mouse en el dispositivo que representa su equipo y haga clic en **Configuración del módem**.
3. Haga clic en la ficha **Reglas de marcado**.
4. Seleccione su configuración de ubicación de módem.
5. Haga clic en **Editar**.
6. Haga clic en **Tonos o Pulsos**.
7. Haga clic en **Aceptar** dos veces.

- **Compruebe el número de teléfono que está marcando y la respuesta del módem remoto.**

Marque un número de teléfono, espere a que el módem remoto responda y cuelgue.

- **Configure el módem de modo que pase por alto los tonos de marcación.**

Si el módem recibe un tono de marcación que no reconoce, no efectúa la marcación y muestra el mensaje de error "No Dial Tone" (No hay tono de marcación).

Para configurar el módem de modo que pase por alto todos los tonos de marcación antes de marcar, siga estos pasos:

1. Seleccione **Inicio > Dispositivos e impresoras**.
2. Haga clic con el botón derecho del mouse en el dispositivo que representa su equipo y haga clic en **Configuración del módem**.
3. Haga clic en la ficha **Módems**.

4. Haga clic en la lista de módems.
5. Haga clic en **Propiedades**.
6. Haga clic en **Módem**.
7. Deseleccione la casilla de verificación **Esperar el tono de marcado antes de marcar**.
8. Haga clic en **Aceptar** dos veces.

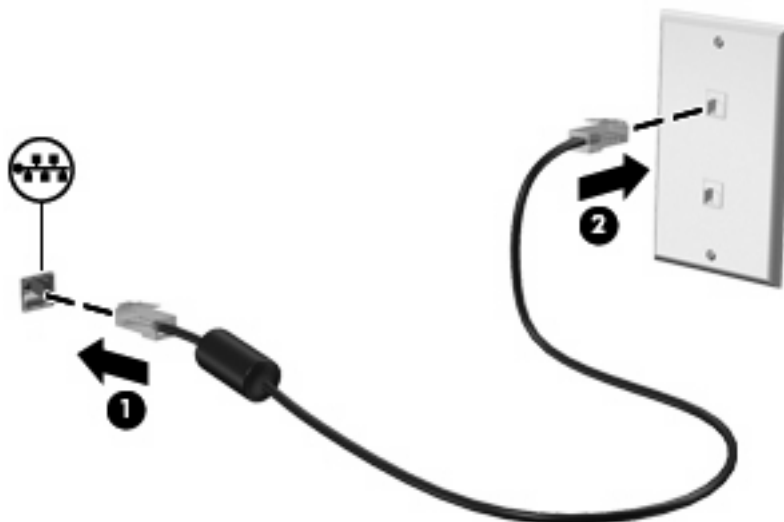
## 2 Conexión a una red de área local

La conexión a una red de área local (LAN) requiere un cable de red RJ-45 de 8 pines (adquirido por separado). Si el cable de red incluye un circuito de supresión de ruido (1), que impide las interferencias con la recepción de señales de televisión y radio, oriente el extremo del cable del circuito (2) hacia el equipo.



Para conectar el cable de red:

1. Conecte el cable de red al conector de red (1) del equipo.
2. Conecte el otro extremo del cable a un conector de red de pared (2).



**⚠ ¡ADVERTENCIA!** Para reducir el riesgo de que se produzca una descarga eléctrica, un incendio o daños al equipo, no conecte el cable de módem o del teléfono a un conector RJ-45 (de red).

---

# Índice

## A

adaptador de cable de módem  
específico para un país 3

## C

cable

LAN (red de área local) 8  
módem 2

cable de módem

adaptador de cable de módem  
específico del país 3  
conexión 2  
eliminación de ruido,  
circuito 1

cable de red

conexión 8  
eliminación de ruido,  
circuito 8

## E

eliminación de ruido, circuito  
cable de módem 1  
cable de red 8

## R

red de área local (LAN)  
cable necesario 8  
conexión de cable 8  
red inalámbrica (WLAN) 8

## S

software, módem

configurar/agregar  
ubicación 4

problemas de conexión en  
viaje 6

solución de problemas de  
módem 6

