



# Windowsin ohje

# HP Deskjet Ink Advantage Printer series - K109





# Sisältö

<b>1 Miten?</b>	3
<b>2 HP-tulostin -ohjelmistoon tutustuminen</b>	
Tulostimen osat	5
Ohjauspaneelin ominaisuudet	6
<b>3 Tulostus</b>	
Asiakirjojen tulostaminen	7
Valokuvien tulostaminen	8
Kirjekuorien tulostaminen	10
Tulostaminen erikoistulostusmateriaalille	11
Web-sivun tulostaminen	17
<b>5 Värikasettien käyttö</b>	
Arvioitujen mustetasojen tarkastaminen	25
Mustekasettien tilaaminen	26
Värikasettien automaattinen puhdistaminen	27
Mustekasettien vaihtaminen	27
Varamustetilän käyttäminen	29
Mustekasetin takuutiedot	29
<b>6 Ongelmanratkaisu</b>	
HP-tuki	31
Asennuksen vianmääritys	34
Tulostuksen vianmääritys	37
Virheet	43
<b>8 Tekniset tiedot</b>	
Ilmoitus	49
Tekniset tiedot	49
Ympäristönsuojeluohjelma	50
Tietoja säännöksistä	53
<b>Hakemisto</b>	57



---

# 1 Miten?

Opi käyttämään HP-tulostin -laitetta.

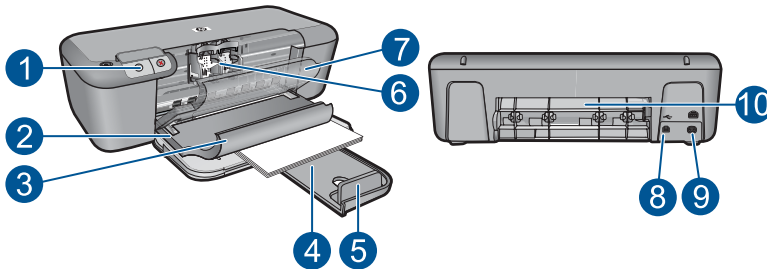
- "[Lisää tulostusmateriaali,](#)" sivu 23
- "[Mustekasettien vaihtaminen,](#)" sivu 27



## 2 HP-tulostin -ohjelmistoon tutustuminen

- [Tulostimen osat](#)
- [Ohjauspaneelin ominaisuudet](#)

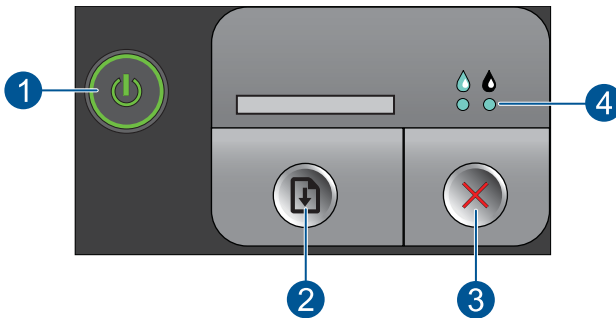
### Tulostimen osat



1	Ohjauspaneeli
2	Paperin leveysohjain
3	Paperilokero
4	Paperilokeron jatke (kutsutaan myös lokeron jatkeeksi)
5	Paperirajoitin
6	Värikasetit
7	Etuluukku
8	Takaosan USB-portti
9	Virtaliitin: Käytä tulostinta vain HP:n toimittaman verkkosovittimen kanssa.
10	Takaluukku



## Ohjauspaneelin ominaisuudet



1	<b>Virta:</b> Tätä painiketta painamalla voit kytkeä ja katkaista laitteen virran. Laite kuluttaa hieman sähköä myös silloin, kun siitä on katkaistu virta. Katkaise virta kokonaan katkaisemalla laitteesta virta ja irrottamalla virtajohto.
2	<b>Jatka:</b> Ohjaa HP-tulostin -laitteen jatkamaan ongelman ratkaisemisen jälkeen.
3	<b>Peruuta:</b> Pysäyttää meneillään olevan toiminnon.
4	<b>Musteen merkkivalot:</b> Merkkivalot palavat, kun muste on vähissä, ja vilkkuvat, kun tulostuskasetti tarvitsee huoltoa.

# 3 Tulostus

Jatka valitsemalla tulostustyö.



["Asiakirjojen tulostaminen,"](#) sivu 7



["Valokuvien tulostaminen,"](#) sivu 8



["Kirjekuorien tulostaminen,"](#) sivu 10



["Tulostaminen erikoistulostusmateriaalille,"](#) sivu 11



["Web-sivun tulostaminen,"](#) sivu 17

## Liittyvät aiheet

- ["Lisää tulostusmateriaali,"](#) sivu 23
- ["Suositeltavat paperit tulostamista varten,"](#) sivu 21

## Asiakirjojen tulostaminen

Ohjelmisto käsittelee automaattisesti useimmat tulostusasetukset. Asetuksia tarvitsee muuttaa manuaalisesti vain silloin, kun muutetaan tulostuslaatua, tulostetaan erikoisille paperi- tai kalvotyypeille tai käytetään erityistoimintoja.

### Tulostaminen sovellusohjelmasta


1. Varmista, että tulostimen syöttölokerossa on paperia.
2. Valitse sovellusohjelman **Tiedosto**-valikosta **Tulosta**.
3. Varmista, että tuote on valittu tulostimeksi.
4. Jos haluat muuttaa asetuksia, napsauta painiketta, joka avaa **Ominaisuudet**-valintaikkunan.

Painikkeen nimi voi olla eri sovelluksissa erilainen, esimerkiksi **Ominaisuudet**, **Asetukset**, **Tulostinasetukset**, **Tulostin** tai **Määrittelyt**.



**Huomautus** Kun tulostat valokuvan, valitse oikeat paperityypin ja valokuvan parantamisen asetukset.

- Määritä tulostustyön asetukset **Lisäasetukset**-, **Tulostuksen pikavalinnat**-, **Ominaisuudet**- ja **Väri**-välillehdissä.

 **Vihje** Voit määrittää oikeat tulostustyön asetukset valitsemalla haluamasi vaihtoehdon **Tulostuksen pikavalinnat** -välilehden ennalta määritetyistä tulostustöistä. Napsauta tulostustehtävän tyyppiä **Tulostuksen pikavalinnat** -luettelosta. Valitun tulostustyön tyyppin oletusasetukset määritetään, ja niiden yhteenveto näkyy **Tulostuksen pikavalinnat** -välillehdessä. Tarvittaessa voit säätää asetuksia ja tallentaa mukautetut asetukset uudeksi tulostuksen pikavalinnaksi. Tallenna mukautettu tulostuksen pikavalinta valitsemalla pikavalinta ja valitsemalla **Tallenna nimellä**. Voit poistaa mukautetun tulostuksen pikavalinnan valitsemalla sen ja valitsemalla sitten **Poista**.

- Sulje **Ominaisuudet**-valintaikkuna valitsemalla **OK**.
- Aloita tulostus valitsemalla **Tulosta** tai **OK**.

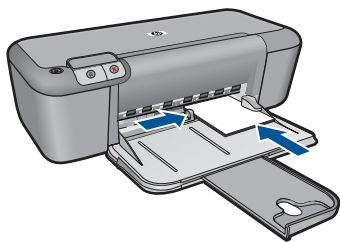
#### Liittyvät aiheet

- ["Suositeltavat paperit tulostamista varten,"](#) sivu 21
- ["Lisää tulostusmateriaali,"](#) sivu 23
- ["Tulostustarkkuuden katselu,"](#) sivu 19
- ["Tulostuksen mukautettujen pikavalintojen luominen,"](#) sivu 19
- ["Tulostuksen oletusasetusten määrittäminen,"](#) sivu 20
- ["Käynnissä olevan työn pysäyttäminen,"](#) sivu 47

## Valokuvien tulostaminen

### Valokuvan tulostaminen valokuvapaperille

- Poista kaikki syöttölokerossa olevat paperit ja lisää sitten valokuvapaperi tulostuspuoli alaspäin.



- Valitse sovellusohjelman **Tiedosto**-valikosta **Tulosta**.
- Varmista, että tuote on valittu tulostimeksi.
- Napsauta painiketta, joka avaa **Ominaisuudet**-valintaikkunan. Painikkeen nimi voi olla eri sovelluksissa erilainen, esimerkiksi **Ominaisuudet**, **Asetukset**, **Tulostinasetukset**, **Tulostin** tai **Määriytykset**.
- Napsauta **Ominaisuudet**-välillehteä.

6. Valitse **Basic Options** (Perusasetukset) -kentän avattavasta **Paperityyppi**-luettelosta paperityyppi.
7. Valitse **Koon muuttamisen asetukset** -kentän **Koko** -luettelosta sopiva paperikoko. Jos paperikoko ja -tyyppi eivät ole yhteensopivat, tuotteen ohjelmisto näyttää virheilmoituksen ja voit valita eri tyyppin tai koon.
8. Valitse **Perusasetukset**-kentän avattavasta **Tulostuslaatu**-luettelosta hyvä tulostuslaatu kuten vaihtoehto **Paras**.



**Huomautus** Suurin mahdollinen dpi-tarkkuus otetaan käyttöön valitsemalla **Lisäasetukset**-välilehden avattavasta **Suurin mahdollinen dpi** -luettelosta **Käytössä**. Lisätietoja on kohdassa "[Tulostus käyttämällä Suurin mahdollinen dpi -asetusta](#)," sivu 18.

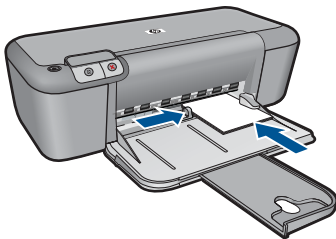
9. Palaa **Ominaisuudet**-valintaikkunaan valitsemalla **OK**.
10. (Valinnainen) Jos haluat tulostaa valokuvan mustavalkoisena, napsauta **Väri**-välilehteä ja valitse **Tulosta harmaasävyinä** -valintaruutu. Valitse avattavasta luettelosta jokin seuraavista vaihtoehtoista:
  - **Korkealaatuinen:** kun tämä asetus on valittuna, harmaasävykuvien tulostuksessa käytetään kaikkia värejä. Näin harmaan eri sävyt ovat pehmeitä ja luonnollisia.
  - **Vain musta muste:** kun tämä asetus on valittuna, harmaasävykuvien tulostuksessa käytetään vain mustaa mustetta. Harmaasävyt luodaan mustien pisteiden erilaisilla yhdistelmillä. Kuva saattaa olla rakeinen.
11. Valitse **OK** ja valitse sitten **Tulosta**-valintaikkunasta **Tulosta** tai **OK**.



**Huomautus** Älä jätä ylimääräisiä valokuvapapereita syöttölokeroon. Paperi voi alkaa käpristyä, mikä voi heikentää tulostuslaatua. Käytä tulostukseen vain sileitä paperiarkkeja.

## Reunattoman kuvan tulostaminen

1. Tyhjennä paperilokero.
2. Aseta valokuvapaperi tulostuspuoli alaspäin paperilokeron oikealle puolelle.



3. Valitse sovellusohjelman **Tiedosto**-valikosta **Tulosta**.
4. Varmista, että tuote on valittu tulostimeksi.
5. Napsauta painiketta, joka avaa **Ominaisuudet**-valintaikkunan. Painikkeen nimi voi olla eri sovelluksissa erilainen, esimerkiksi **Ominaisuudet**, **Asetukset**, **Tulostinasetukset**, **Tulostin** tai **Määrittelyt**.

6. Napsauta **Ominaisuudet**-välilehteä.
7. Valitse **Koko**-luettelosta paperilokerossa olevaa valokuvapaperia vastaava koko. Jos reunattoman kuvan voi tulostaa määritetyssä koossa, **Reunaton tulostus** -valintaruutu on käytettävissä.
8. Valitse avattavasta **Paperityyppi**-luettelosta **Lisää** ja sitten haluamasi paperityyppi.



**Huomautus** Reunattomia kuvia ei voi tulostaa, jos paperityypiksi on määritetty **Tavallinen paperi** tai jokin muu kuin valokuvapaperi.

9. Valitse **Reunaton tulostus** -valintaruutu, jos se ei ole jo valittuna. Jos reunattoman paperin koko ja paperityyppi eivät vastaa toisiaan, laitteen ohjelmisto näyttää ilmoituksen ja pyytää käyttäjää valitsemaan jonkin muun tyyppin tai koon.
10. Valitse **OK** ja valitse sitten **Tulosta**-valintaikkunasta **Tulosta** tai **OK**.



**Huomautus** Älä jätä paperilokeroon ylimääräisiä valokuvapapereita. Paperi voi alkaa käpristyä, mikä voi heikentää tulostuslaatua. Käytä tulostukseen vain sileitä paperiarkkeja.

#### Liittyvät aiheet

- ["Lisää tulostusmateriaali," sivu 23](#)
- ["Tulostus käyttämällä Suurin mahdollinen dpi -asetusta," sivu 18](#)
- ["Tulostustarkkuuden katselu," sivu 19](#)
- ["Tulostuksen mukautettujen pikavalintojen luominen," sivu 19](#)
- ["Tulostuksen oletusasetusten määrittäminen," sivu 20](#)
- ["Käynnissä olevan työn pysäyttäminen," sivu 47](#)

## Kirjekuorien tulostaminen

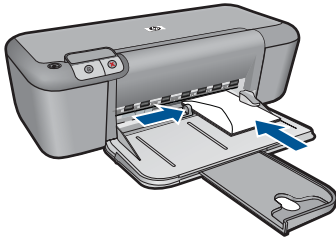
Voit lisätä HP-tulostin -laitteen syöttölokeroon kirjekuoria. Älä käytä kirjekuoria, jotka on valmistettu kiiltävästä materiaalista tai joissa on kohokuvioita, hakasia tai ikkuna.



**Huomautus** Tekstinkäsittelyohjelman ohjetiedoissa on tarkat tiedot siitä, miten teksti muotoillaan kirjekuoriin tulostamista varten. Saat parhaat tulokset tulostamalla kirjekuorien palautusosoitteet tarroille.

#### Kirjekuorien tulostaminen

1. Siirrä paperinohjain aivan vasempaan reunaan.
2. Aseta kirjekuoret syöttölokeron oikealle puolelle. Tulostuspuolen on oltava alaspäin. Taitteen on oltava vasemmalla puolella.
3. Työnnä kirjekuoret tulostimeen niin pitkälle kuin ne menevät.
4. Työnnä paperinohjain tiiviisti kirjekuoria vasten.



5. Avaa **Ominaisuudet: tulostin** -valintaikkuna.
6. Napsauta **Features** (Ominaisuudet) -välilehteä ja valitse seuraavat tulostusasetukset:
  - **Paperityyppi: Tavallinen paperi**
  - **Koko:** asianmukainen kirjekuoren koko.
7. Valitse muut haluamasi tulostusasetukset ja sitten **OK**.

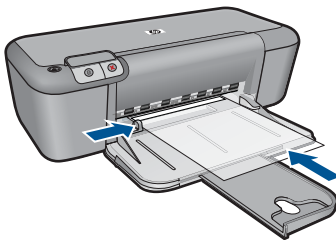
#### Liittyvät aiheet

- "[Lisää tulostusmateriaali,](#)" sivu 23
- "[Tulostustarkkuuden katselu,](#)" sivu 19
- "[Tulostuksen mukautettujen pikavalintojen luominen,](#)" sivu 19
- "[Tulostuksen oletusasetusten määrittäminen,](#)" sivu 20
- "[Käynnissä olevan työn pysäyttäminen,](#)" sivu 47

## Tulostaminen erikoistulostusmateriaalille

### Kalvojen tulostaminen

1. Siirrä paperiohjain aivan vasempaan reunaan.
2. Aseta kalvot lokeron oikealle puolelle. Kalvojen tulostuspuolen on oltava alaspäin ja tarranauhan on osoitettava ylös ja kohti tulostinta.
3. Työnnä kalvot varovasti tulostimeen, kunnes ne ovat paikoillaan. Varmista, että tarranauhat eivät takerru toisiinsa.
4. Työnnä paperiohjain tiiviisti kalvoja vasten.

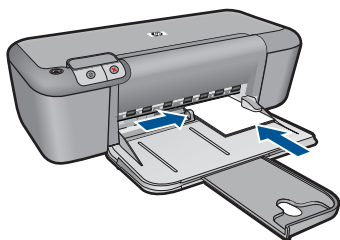


5. Avaa **Ominaisuudet: tulostin** -valintaikkuna.
6. Valitse **Tulostuksen pikavalinnat** -välilehti.

7. Valitse **Tulostuksen pikavalinnat** -luettelosta **Julkaisujen tulostus** ja määritä seuraavat tulostusasetukset:
  - **Paperityyppi:** Napsauta **Lisää** ja sen jälkeen haluamasi kalvo.
  - **Paperikoko:** sopiva paperikoko
8. Valitse muut haluamasi tulostusasetukset ja sitten **OK**.

### Postikorttien tulostaminen

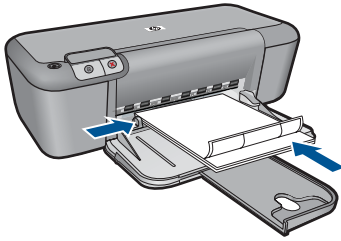
1. Siirrä paperinohjain aivan vasempaan reunaan.
2. Aseta kortit lokeron oikealle puolelle. Korttien tulostuspuolien on oltava alaspäin ja lyhyen reunan on osoitettava kohti tulostinta.
3. Työnnä kortit tulostimeen niin pitkälle kuin ne menevät.
4. Työnnä paperinohjainta siten, että se tulee tiiviisti korttien reunaan vasten.



5. Avaa **Ominaisuudet: tulostin** -valintaikkuna.
6. Napsauta **Features** (Ominaisuudet) -välilehteä ja määritä seuraavat tulostusasetukset:
  - **Paperityyppi:** valitse **Lisää**, napsauta **Erikoispaperit** ja valitse sitten sopiva korttityyppi
  - **Tulostuslaatu:** **Normaali** tai **Paras**
  - **Koko:** sopiva kortin koko.
7. Valitse muut haluamasi tulostusasetukset ja sitten **OK**.

### Tarrojen tulostaminen

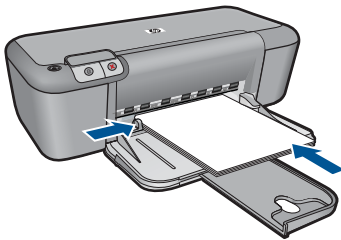
1. Siirrä paperinohjain aivan vasempaan reunaan.
2. Ilmasta tarra-arkit ja aseta niiden reunat kohdakkain.
3. Aseta tarra-arkit syöttölokero oikealle puolelle. Tarrapuolen on oltava alaspäin.
4. Työnnä arkit tulostimeen niin pitkälle kuin ne menevät.
5. Työnnä paperinohjainta tiiviisti arkkien reunaan vasten.



6. Avaa **Ominaisuudet: tulostin** -valintaikkuna.
7. Valitse **Tulostuksen pikavalinnat** -välilehti.
8. Valitse **Tulostuksen pikavalinnat** -luettelosta **Tavallinen tulostus** ja määritä seuraavat tulostusasetukset:
  - **Paperityyppi: Tavallinen paperi**
  - **Paperikoko:** sopiva paperikoko.
9. Napsauta **OK**.

#### Esitteiden tulostaminen

1. Siirrä paperinohjain aivan vasempaan reunaan.
2. Aseta paperi syöttölokeroon oikealle puolelle. Tulostuspuolen on oltava alaspäin.
3. Työnnä paperi tulostimeen niin pitkälle kuin se menee.
4. Työnnä paperinohjain tiiviisti paperin reunaa vasten.

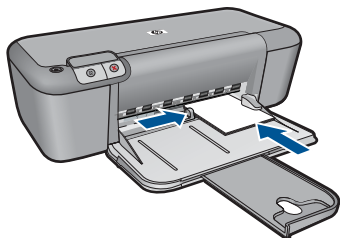


5. Avaa **Ominaisuudet: tulostin** -valintaikkuna.
6. Napsauta **Features** (Ominaisuudet) -välilehteä.
7. Määritä seuraavat tulostusasetukset:
  - **Tulostuslaatu: Paras**
  - **Paperityyppi:** valitse **Lisää** ja sitten haluamasi HP inkjet -paperi
  - **Suunta: Pysty** tai **Vaaka**
  - **Koko:** sopiva paperikoko
  - **Kaksipuolinen tulostus: Manuaalinen.**
8. Tulosta valitsemalla **OK**.



### Onnittelukorttien tulostaminen

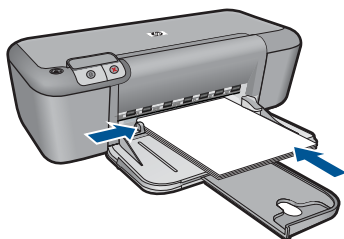
1. Siirrä paperinohjain aivan vasempaan reunaan.
2. Erotta onnittelukortit toisistaan ilmastamalla ja aseta niiden reunat kohdakkain.
3. Aseta kortit syöttölokeroon oikealle puolelle. Tulostuspuolen on oltava alaspäin.
4. Työnnä kortit tulostimeen niin pitkälle kuin ne menevät.
5. Työnnä paperinohjainta siten, että se tulee tiiviisti korttien reunaa vasten.



6. Avaa **Ominaisuudet: tulostin** -valintaikkuna.
7. Napsauta **Features** (Ominaisuudet) -välilehteä ja määritä seuraavat tulostusasetukset:
  - **Tulostuslaatu: Normaali**
  - **Paperityyppi:** valitse **Lisää** ja sopiva korttityyppi
  - **Koko:** sopiva kortin koko.
8. Valitse muut haluamasi tulostusasetukset ja sitten **OK**.

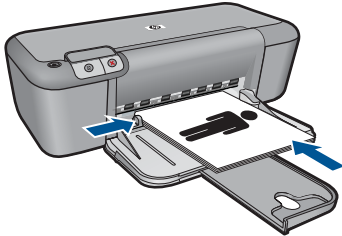
### Vihkojen tulostaminen

1. Siirrä paperinohjain aivan vasempaan reunaan.
2. Aseta tavallinen paperi syöttölokeroon oikealle puolelle. Tulostuspuolen on oltava alaspäin.
3. Työnnä paperi tulostimeen niin pitkälle kuin se menee.
4. Työnnä paperinohjain tiiviisti paperin reunaa vasten.



5. Avaa **Ominaisuudet: tulostin** -valintaikkuna.
6. Valitse **Tulostuksen pikavalinnat** -välilehti.
7. Napsauta **Tulostuksen pikavalinnat** -luettelosta kohtaa **Vihkotulostus**.

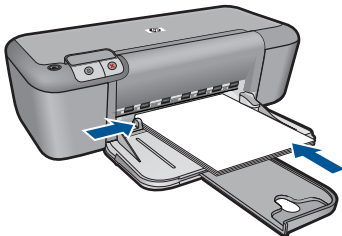
8. Valitse avattavasta **Tulosta molemmat puolet** -luettelosta toinen seuraavista sidontavaihtoehtoista:
  - **Vasemman reunan sidonta**
  - **Oikean reunan sidonta**
9. Valitse muut haluamasi tulostusasetukset ja sitten **OK**.
10. Kun kehote tulee näyttöön, lataa tulostetut sivut paperilokeroon oheisen kuvan esittämällä tavalla.



11. Tulosta vihko loppuun valitsemalla **Jatka**.

### Julisteiden tulostaminen

1. Siirrä paperinohjain aivan vasempaan reunaan.
2. Aseta tavallinen paperi syöttölokeroon oikealle puolelle. Tulostuspuolen on oltava alaspäin.
3. Työnnä paperi tulostimeen niin pitkälle kuin se menee.
4. Työnnä paperinohjain tiiviisti paperin reunaa vasten.



5. Avaa **Ominaisuudet: tulostin** -valintaikkuna.
6. Napsauta **Features** (Ominaisuudet) -välilehteä ja määritä seuraavat tulostusasetukset:
  - **Paperityyppi: Tavallinen paperi**
  - **Suunta: Pysty tai Vaaka**
  - **Koko:** sopiva paperikoko.
7. Valitse **Lisäasetukset**-välilehti ja napsauta sitten **Tulostimen ominaisuudet** -painiketta.
8. Valitse avattavasta **Julistetulostus**-luettelosta arkkien määrä julistetta varten.
9. Napsauta **Valitse osat** -painiketta.

10. Tarkista, että osien lukumäärä vastaa julisteen arkkien lukumäärää ja napsauta sitten **OK**.



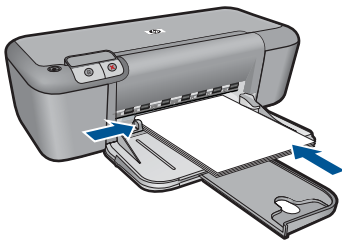
11. Valitse muut haluamasi tulostusasetukset ja sitten **OK**.

#### Silitettävien siirtokuvien tulostaminen

1. Siirrä paperinohjain aivan vasempaan reunaan.
2. Aseta sillettävä siirtokuvapaperi syöttölokeroon oikealle puolelle. Tulostuspuolen on oltava alaspäin.




3. Työnnä paperi tulostimeen niin pitkälle kuin se menee.
4. Työnnä paperinohjain tiiviisti paperin reunaan vasten.



5. Avaa **Ominaisuudet: tulostin** -valintaikkuna.

6. Napsauta **Features** (Ominaisuudet) -välilehteä ja määritä seuraavat tulostusasetukset:
  - **Tulostuslaatu:** Normaalii tai Paras
  - **Paperityyppi:** valitse **Lisää**, **Erikoispaperit** ja valitse sitten **Muu erikoispaperi**.
  - **Koko:** sopiva paperikoko.
7. Napsauta **Lisäasetukset**-välilehteä.
8. Napsauta **Tulostimen ominaisuudet** ja määritä **Peilikuva**-kohdan asetukseksi **Käytössä**.

---

 **Huomautus** Jotkin ohjelmat, joissa on siloitettävien siirtokuvien tulostusominaisuus, eivät edellytä peilikuvan tulostamista.

---

9. Valitse muut haluamasi tulostusasetukset ja sitten **OK**.

#### Liittyvät aiheet

- "[Suositeltavat paperit tulostamista varten](#)," sivu 21
- "[Lisää tulostusmateriaali](#)," sivu 23
- "[Tulostustarkkuuden katselu](#)," sivu 19
- "[Tulostuksen mukautettujen pikavalintojen luominen](#)," sivu 19
- "[Tulostuksen oletusasetusten määrittäminen](#)," sivu 20
- "[Käynnissä olevan työn pysäyttäminen](#)," sivu 47

## Web-sivun tulostaminen


Web-sivun voi tulostaa selaimesta HP-tulostin -laitteella.

Jos selain on Internet Explorer (6.0 tai uudempi) tai Firefox (2.0 tai uudempi), **HP Smart Web Printing** -ohjelman avulla voidaan varmistaa helposti, että Web-sivu tulostuu halutulla tavalla. **HP Smart Web Printing** -ohjelman voi käynnistää Internet Explorerin työkaluriviltä. Lisätietoja **HP Smart Web Printing** -ohjelmasta on sen mukana toimitetussa ohjetiedostossa.

#### Web-sivun tulostaminen

1. Varmista, että tulostimen syöttölokerossa on paperia.
2. Valitse selaimen **Tiedosto**-valikosta **Tulosta**.

---

 **Vihje** Paras tulos saavutetaan valitsemalla **Tiedosto**-valikosta **HP Smart Web Printing**. Kun asetus on valittuna, sen kohdalla näkyy valintamerkki.

---

Näyttöön tulee **Tulosta**-valintaikkuna.

3. Varmista, että tuote on valittu tulostimeksi.
4. Valitse Web-sivulta ne kohteet, jotka haluat mukaan tulosteeseen, jos selaimesi tukee tätä toimintoa.

Esimerkiksi Internet Explorer -selaimessa voi valita **Asetukset**-välilehdestä **Näytön asettelun mukaisesti**-, **Vain valittu kehys**- ja **Tulosta kaikki linkitetyt tiedostot** -asetukset.

5. Tulosta Web-sivu valitsemalla **Tulosta** tai **OK**.



**Vihje** Jotta Web-sivut tulostuisivat oikein, tulostussuunnaksi pitää ehkä valita **Vaaka**.

### Liittyvät aiheet

- "[Suositeltavat paperit tulostamista varten](#)," sivu 21
- "[Lisää tulostusmateriaali](#)," sivu 23
- "[Tulostustarkkuuden katselu](#)," sivu 19
- "[Tulostuksen mukautettujen pikavalintojen luominen](#)," sivu 19
- "[Tulostuksen oletusasetusten määrittäminen](#)," sivu 20
- "[Käynnissä olevan työn pysäyttäminen](#)," sivu 47

## Tulostus käyttämällä Suurin mahdollinen dpi -asetusta

Valitse Suurin mahdollinen dpi -tila, kun haluat tulostaa laadukkaita, teräviä kuvia.

Suurin mahdollinen dpi -tilasta on eniten hyötyä, kun sitä käytetään laadukkaiden kuvien kuten digitaalisten valokuvien tulostukseen. Kun valitset Suurin mahdollinen dpi -asetuksen, tulostinohjelmisto näyttää optimoidut pisteet tuumaa kohti (dpi), jotka HP-tulostin -tulostin tulostaa. Suurin mahdollinen dpi -asetuksella tulostaminen on mahdollista vain seuraavilla paperityypeillä:

- HP Premium Plus -valokuvapaperi
- HP Premium valokuvapaperi
- HP Advanced -valokuvapaperi
- Valokuva-Hagaki

Suurin mahdollinen dpi -tilassa tulostaminen kestää kauemmin kuin muilla asetuksilla tulostaminen. Se vaatii myös paljon levytilaa.

### Tulostaminen Suurin mahdollinen dpi -tilassa

1. Varmista, että tulostimen syöttölokerossa on paperia.
2. Valitse sovellusohjelman **Tiedosto**-valikosta **Tulosta**.
3. Varmista, että tuote on valittu tulostimeksi.
4. Napsauta painiketta, joka avaa **Ominaisuudet**-valintaikkunan. Painikkeen nimi voi olla eri sovelluksissa erilainen, esimerkiksi **Ominaisuudet**, **Asetukset**, **Tulostinasetukset**, **Tulostin** tai **Määrittäminen**.
5. Valitse **Lisäasetukset**-välilehti.
6. Valitse **Tulostimen ominaisuudet** -kentän avattavasta **Suurin mahdollinen dpi** -luettelosta **Käytössä**.
7. Napsauta **Features** (Ominaisuudet) -välilehteä.
8. Valitse avattavasta **Paperityyppi**-luettelosta **Lisää** ja sitten haluamasi paperityyppi.
9. Valitse avattavasta **Tulostuslaatu**-luettelosta **Suurin mahdollinen dpi**.



**Huomautus** Valitse **Tarkkuus**, jos haluat tarkastella tuotteen käyttämää suurinta mahdollista dpi-lukua.

10. Valitse muut haluamasi tulostusasetukset ja sitten **OK**.

## Liittyvät aiheet

["Tulostustarkkuuden katselu," sivu 19](#)

# Tulostustarkkuuden katselu


Tulostinohjelmisto näyttää tulostustarkkuuden pisteinä tuumaa kohti (dpi). Dpi vaihtelee tulostinohjelmistossa valitsemasi paperityypin ja tulostuslaadun mukaan.

## Tulostustarkkuuden tarkastelu

1. Varmista, että tulostimen syöttölokerossa on paperia.
2. Valitse sovellusohjelman **Tiedosto**-valikosta **Tulosta**.
3. Varmista, että tuote on valittu tulostimeksi.
4. Napsauta painiketta, joka avaa **Ominaisuudet**-valintaikkunan. Painikkeen nimi voi olla eri sovelluksissa erilainen, esimerkiksi **Ominaisuudet**, **Asetukset**, **Tulostinasetukset**, **Tulostin** tai **Määrytykset**.
5. Napsauta **Ominaisuudet** -välilehteä.
6. Valitse avattavasta **Tulostuslaatu**-luettelosta työhön soveltuva tulostuslaatuasetus.
7. Valitse avattavasta **Paperityyppi**-luettelosta tulostimessa olevan paperin tyyppi.
8. Napsauta **Tarkkuus**-painiketta, jos haluat tarkastella tulostustarkkuutta (dpi).

# Tulostuksen mukautettujen pikavalintojen luominen

Tulostuksen pikavalintoja voi käyttää tulostukseen useimmin käytetyillä asetuksilla. Tulostinohjelmistossa on useita erityisesti suunniteltuja tulostuksen pikavalintoja, jotka näkyvät Tulostuksen pikavalinnat -luettelossa.

 **Huomaus** Kun valitset tulostuksen pikavalinnan, sopivat tulostusasetukset avautuvat näyttöön automaattisesti. Voit käyttää esitettyjä asetuksia, muuttaa niitä tai luoda omia pikavalintoja useimmin käyttämillesi tehtäville.

Tulostuksen pikavalinnat -välilehdessä voi määrittää asetukset seuraaviin toimintoihin:

- **Tavallinen tulostus:** Voit tulostaa asiakirjat nopeasti.
- **Valokuvatulostus – reunaton:** Tulostus 10 x 15 cm ja 13 x 18 cm kokoisten HP-valokuvapapereiden ylä-, ala- ja sivureunoihin asti.
- **Paperinsäästötulostus:** säästä paperia tulostamalla kaksipuolisia tulosteita, joissa on useita sivuja samalla arkilla.
- **Valokuvatulostus – valkoiset reunat:** Voit tulostaa valokuvan, jossa on valkoiset reunukset.
- **Nopea/taloudellinen tulostus:** Voit tehdä nopeasti vedoslaatuisia tulosteita.
- **Esitysten tulostus:** Voit tulostaa laadukkaita asiakirjoja, kuten kirjeitä ja kalvoja.

## Tulostuksen pikavalinnan luominen


1. Valitse sovellusohjelman **Tiedosto**-valikosta **Tulosta**.
2. Varmista, että tuote on valittu tulostimeksi.

3. Napsauta painiketta, joka avaa **Ominaisuudet**-valintaikkunan. Painikkeen nimi voi olla eri sovelluksissa erilainen, esimerkiksi **Ominaisuudet, Asetukset, Tulostinasetukset, Tulostin tai Määrittäykset**.
4. Napsauta **Tulostuksen pikavalinnat** -välilehteä.
5. Napsauta pikavalintaa **Tulostuksen pikavalinnat** -luettelosta. Valitun tulostuksen pikavalinnan tulostusasetukset näkyvät näytössä.
6. Muuta tulostusasetuksia haluamallasi tavalla uudessa tulostuksen pikavalinnassa.
7. Valitse **Tallenna nimellä**, kirjoita uuden tulostuksen pikavalinnan nimi ja valitse **Tallenna**.  
Tulostuksen pikavalinta lisätään luetteloon.

### Tulostuksen pikavalinnan poistaminen

1. Valitse sovellusohjelman **Tiedosto**-valikosta **Tulosta**.
2. Varmista, että tuote on valittu tulostimeksi.
3. Napsauta painiketta, joka avaa **Ominaisuudet**-valintaikkunan. Painikkeen nimi voi olla eri sovelluksissa erilainen, esimerkiksi **Ominaisuudet, Asetukset, Tulostinasetukset, Tulostin tai Määrittäykset**.
4. Napsauta **Tulostuksen pikavalinnat** -välilehteä.
5. Napsauta **Tulostuksen pikavalinnat** -luettelosta pikavalintaa, jonka haluat poistaa.
6. Valitse **Poista**.  
Tulostuksen pikavalinta poistetaan luettelosta.

---

 **Huomautus** Vain itse luodut pikavalinnat voi poistaa. Alkuperäisiä HP:n pikavalintoja ei voi poistaa.

---

## Tulostuksen oletusasetusten määrittäminen

Jos käytät joitakin asetuksia usein tulostuksessa, voit määrittää ne tulostuksen oletusasetuksiksi, jolloin niitä ei tarvitse määrittää uudelleen sovellusohjelman **Tulosta**-valintaikkunassa.

### Tulostuksen oletusasetusten muuttaminen

1. Valitse HP:n ratkaisukeskus-ohjelmasta **Asetukset - Tulostusasetukset - Tulostimen työkalut**.
2. Tee tarvittavat muutokset tulostusasetuksiin ja valitse **OK**.

## 4 Perustietoja papereista

Voit lisätä HP-tulostin -laitteeseen monentyyppisiä ja -kokoisia papereita, kuten Letter- tai A4-kokoista paperia, valokuvapaperia, kalvoja ja kirjekuoria.

Tässä osassa käsitellään seuraavia aiheita:

[”Lisää tulostusmateriaali,” sivu 23](#)

### Suosittelvat paperit tulostamista varten

Parhaan tulostuslaadun saa HP-papereilla, jotka on suunniteltu erityisesti nimenomaiseen projektiin liittyvää tulostusta varten.

Paperityyppien saatavuus saattaa vaihdella maittain ja alueittain.

#### HP Erikoisvalokuvapaperi

Tässä paksussa valokuvapaperissa on heti kuivuva pinnoite, joka helpottaa kuvien käsittelyä ja estää niiden tahraantumisen. Paperi on vettä ja kosteutta kestävää sekä tahriintumatonta, eivätkä sormenjäljet tartu sen pintaan. Sille tulostetut valokuvat näyttävät ja tuntuvat laboratoriossa kehitetyiltä. Tätä paperia on saatavissa erikokoisina arkkeina, kuten A4, 8,5 x 11 tuumaa, 10 x 15 cm (repäisyntuuhallinen tai -nauhaton) ja 13 x 18 cm, ja kahdella eri pinnalla: kiiltävä tai pehmeä kiiltävä (silkkimäinen matta). Hapottomuus pidentää asiakirjojen säilymisaikaa.

#### HP:n tavallinen valokuvapaperi

Tulosta värikkäitä jokapäiväisiä pikavedoksia matalilla kustannuksilla – käytä huolettomaan valokuvien tulostukseen suunniteltua paperia. Tämä edullinen valokuvapaperi kuivuu nopeasti ja on helppo käsitellä. Saat teräviä ja tarkkoja kuvia, kun käytät tätä paperia minkä tahansa mustesuihkutulostimen kanssa. Sitä on saatavissa useina kokoina, kuten A4, 8,5 x 11 tuumaa ja 10 x 15 cm (repäisyntuuhallinen tai -nauhaton). Se ei sisällä happoa, jotta valokuvat kestävät pidempään.

#### HP:n mainoslehtipaperi tai HP Superior -mustesuihkupaperi

Nämä paperit ovat kiiltävöpintaisia tai mattapintaisia molemmilta puoliltaan ja sopivat siksi kaksipuoliseen käyttöön. Tämä paperi soveltuu erinomaisesti lähes valokuvataisoisten tulosteiden, raporttien kansilehtien, esitysten, esitteiden, erilaisten kirjekuorien ja kalenterien tulostamiseen.

#### HP Premium -esitelmäpaperi tai HP-ammattikäyttöpaperi

Nämä paperit ovat painavia, kaksipuolisia mattapapereita, jotka sopivat täydellisesti esitelmien, ehdotusten, raporttien ja uutiskirjeiden luomiseen. Tämä raskas paperi näyttää ja tuntuu vaikuttavalta.

#### HP Bright White Inkjet -paperi

HP Bright White -paperille tulostettavien asiakirjojen värikontrasti on hyvä ja teksti terävää. Paperi on riittävän läpikuultamaton, joten sen molemmille puolille voidaan tulostaa värillisiä tulostustöitä. Tämän vuoksi paperi soveltuu hyvin tiedotteiden,



raporttien ja mainoslehtisten tekemiseen. Paperin ColorLok Technology -tekniikan ansiosta se tahraa vähemmän ja tarjoaa voimakkaammat värit.

### **HP:n tulostuspaperi**

HP:n tulostuspaperi on laadukas monitoimipaperi. Sille tulostetut asiakirjat näyttävät ja tuntuvat vakuuttavammilta kuin tavalliselle yleispaperille tai kopiopaperille tulostetut asiakirjat. Paperin ColorLok Technology -tekniikan ansiosta se tahraa vähemmän ja tarjoaa voimakkaammat värit. Hapottomuus pidentää asiakirjojen säilymisaikaa.

### **HP-toimistopaperi**

HP-toimistopaperi on laadukas monitoimipaperi. Se sopii kopioihin, luonnoksiin, muistioihin ja muihin arkipäiväisiin asiakirjoihin. Paperin ColorLok Technology -tekniikan ansiosta se tahraa vähemmän ja tarjoaa voimakkaammat värit. Hapottomuus pidentää asiakirjojen säilymisaikaa.

### **HP:n silitettävät siirtokuvat**

HP:n silitettäviä siirtokuvia (värillisille tai vaaleille tai valkoisille kankailla) voit tehdä digitaalisista valokuvista vaikka omiin T-paitoihin.

### **HP Premium Inkjet -kalvot**

HP Premium Inkjet -kalvojen avulla teet esityksistä elävämpiä ja näyttävämpiä. Nämä kalvot ovat helppokäyttöisiä. Ne myös kuivuvat nopeasti eivätkä tahriinnu.

### **HP Photo Value -pakkaus**

HP Photo Value -pakkaus on helppo pakata HP:n alkuperäiskasetteja ja HP-erikoisvalokuvapaperia ajan säästämiseksi. Niiden ansiosta saat varmasti edullisia ammattitasoisia valokuvia HP-tulostin -laitteellasi. Alkuperäiset HP-musteet ja HP-erikoisvalokuvapaperi on suunniteltu toimimaan yhdessä, jotta valokuvasi kestävät pidempään voimakkaammissa väreissä tuloste tulosteen jälkeen. HP Photo Value -pakkaus on upea ratkaisu koko loman valokuvien tulostamiseen tai useiden tulosteiden jakamiseen.

### **ColorLok**

HP suosittelee jokapäiväisten asiakirjojen tulostukseen ja kopiointiin tavallisia papereita, joissa on ColorLok-logo. Kaikki ColorLok-logolla varustetut paperit on testattu riippumattomassa testauslaitoksessa sen luotettavuuden ja tulostuslaadun korkeiden standardien täyttämiseksi. ColorLok-paperit tarjoavat terävät, voimakkaat värit, tummemmat mustan sävyt. Lisäksi ne kuivuvat nopeammin kuin tavalliset paperit. Kaikki suurimmat paperinvalmistajat valmistavat ColorLok-logolla varustettuja papereita eripainoisina ja -kokoisina versioina.





**Huomautus** HP-sivuston jotkin osat ovat tällä hetkellä saatavissa vain englanninkielisenä.

Saat lisätietoja HP:n paperien ja muiden tarvikkeiden tilaamisesta valitsemalla linkin [www.hp.com/buy/supplies](http://www.hp.com/buy/supplies). Valitse kehotettaessa maa tai alue. Valitse myös tuote ja napsauta sitten sivulla olevaa ostolinkkiä.

## Lisää tulostusmateriaali

- ▲ Jatka valitsemalla paperin koko.

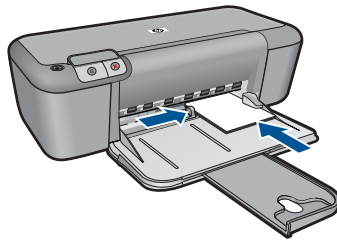
### Pienikokoisen paperin lisääminen

- Siirrä paperileveyden ohjainta vasemmalle.
  - Siirrä paperileveyden ohjainta vasemmalle.
- Lisää paperia.
  - Aseta valokuvapaperipino lokeroon siten, että pinon lyhyt reuna osoittaa eteenpäin ja arkkien tulostuspuolet ovat alaspäin.
  - Työnnä paperipino lokeroon niin pitkälle, kuin se menee.



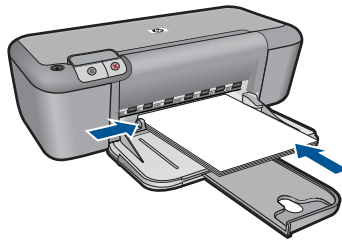
**Huomautus** Jos valokuvapaperin reunassa on repäisyaukkoja, lisää valokuvapaperi laitteeseen niin, että repäisyaukat ovat lähimpänä itseäsi.

- Siirrä paperileveyden ohjainta oikealle, kunnes se se pysähtyy paperin reunaan.



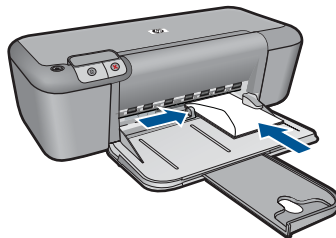
### Täysikokoisen paperin lisääminen

- Siirrä paperileveyden ohjainta vasemmalle.
  - Siirrä paperileveyden ohjainta vasemmalle.
- Lisää paperia.
  - Aseta paperipino syöttölokeroon siten, että pinon lyhyt reuna osoittaa eteenpäin ja arkkien tulostuspuolet ovat alaspäin.
  - Työnnä paperipino lokeroon niin pitkälle, kuin se menee.
  - Siirrä paperileveyden ohjainta oikealle, kunnes se se pysähtyy paperin reunaan.



### Kirjekuorien lisääminen

- a. Siirrä paperileveyden ohjainta vasemmalle.
  - Siirrä paperileveyden ohjainta vasemmalle.
  - Poista pääsyöttölokerosta kaikki paperit.
- b. Lisää tulostimeen kirjekuoria.
  - Aseta vähintään yksi kirjekuori syöttölokeron oikeaan reunaan siten, että kirjekuoren läppä on vasemmalla ja ylöspäin.
  - Työnnä kirjekuoripino lokeroon niin pitkälle, kuin se menee.
  - Siirrä paperin leveysohjainta oikealle kirjekuorinippua vasten, kunnes se pysähtyy.




# 5 Värikasettien käyttö

- [Arvioitujen mustetasojen tarkastaminen](#)
- [Mustekasettien tilaaminen](#)
- [Värikasettien automaattinen puhdistaminen](#)
- [Mustekasettien vaihtaminen](#)
- [Varamustetilan käyttäminen](#)
- [Mustekasetin takuutiedot](#)

## Arvioitujen mustetasojen tarkastaminen

On helppo tarkastaa mustetaso ja päätellä, missä vaiheessa mustekasetti on uusittava. Mustetaso ilmaisee arvion mustekaseteissa jäljellä olevan musteen määrästä.


 **Huomautus** Jos olet asentanut laitteeseen uudelleentäytetyn tai -valmistetun tulostuskasetin tai jos tulostuskasettia on käytetty toisessa tuotteessa, mustemäärän ilmaisimien ei ehkä toimi oikein tai se ei ole käytettävissä.

**Huomautus** Mustetasoa koskevat varoitukset ja mustemäärän ilmaisintoiminnot antavat vain likimääräistä tietoa musteen todellisesta määrästä. Kun tuote ilmoittaa musteen olevan vähissä, uusi tulostuskasetti kannattaa pitää saatavilla, jotta mahdolliset tulostusviiveet voidaan välttää. Tulostuskasettia ei tarvitse vaihtaa, ennen kuin tulostuslaatu heikkenee.

**Huomautus** Tulostuskasettien mustetta käytetään tulostustoimenpiteessä monilla eri tavoilla. Näihin sisältyy alustaminen, joka valmistelee laitteen ja tulostuskasetit tulostamista varten, ja tulostuspään huoltaminen, joka pitää tulostussuuttimet avoimina ja varmistaa musteen esteettömän virtauksen. Lisäksi tulostuskasettiin jää hieman mustetta, kun se on käytetty loppuun. Lisätietoja on osoitteessa [www.hp.com/go/inkusage](http://www.hp.com/go/inkusage).

### Mustetasojen tarkastaminen HP Photosmart -ohjelmassa

1. Valitse HP:n ratkaisukeskus -ohjelmasta **Asetukset- Tulostusasetukset- Tulostimen työkalut**.

 **Huomautus** Voit avata **Tulostimen työkalut** myös **Tulostimen ominaisuudet** -valintaikkunasta. Valitse **Tulostimen ominaisuudet** -valintaikkunan **Ominaisuudet**-välilehti ja valitse sitten **Tulostinpalvelut**.

Näkyviin tulee **Tulostimen työkalut**.

2. Valitse **Arvioitu musteen taso**-välilehti.  
Näyttöön tulevat tulostuskasettien arvioidut mustetasot.

### Liittyvät aiheet

["Mustekasettien tilaaminen," sivu 26](#)

## Mustekasettien tilaaminen

Etsi tuotteen HP-tulostin mukana tulleesta ohjelmistosta tilausnumero kasettinumeroiden luetteloa varten.

### Kasettinumeron etsiminen

1. Valitse HP:n ratkaisukeskus -ohjelmasta **Asetukset - Tulostusasetukset - Tulostimen työkalut**.



**Huomautus** Voit avata **Tulostimen työkalut** myös **Tulostimen ominaisuudet** -valintaikkunasta. Valitse **Tulostimen ominaisuudet** -valintaikkunan **Ominaisuudet**-välilehti ja valitse sitten **Tulostinpalvelut**.

Näkyviin tulee **Tulostimen työkalut**.

2. Valitse **Arvioitu musteen taso** -välilehti.

Tulostuskasettien arvioidut mustetasot tulevat näyttöön. Valitse alhaalla olevasta valikosta **Kasettitiedot**.

Voit tilata aitoja HP-tulostustarvikkeita HP-tulostin -laitteeseen sivustosta [www.hp.com/buy/supplies](http://www.hp.com/buy/supplies). Valitse kehotettaessa maa tai alue. Valitse myös tuote ja napsauta sitten sivulla olevaa ostolinkkiä.



**Huomautus** Tulostuskasettien tilaaminen Web-sivuston kautta ei ole mahdollista kaikissa maissa tai kaikilla alueilla. Jos se ei ole mahdollista maassasi/alueellasi, voit silti tarkastella tarvike tietoja ja tulostaa luettelon muistin tueksi paikallisen HP:n jälleenmyyjän luona vierailua varten.

### Mustekasettien tilaaminen tietokoneella

- ▲ Voit selvittää tulostimeesi sopivat HP:n tarvikkeet, tilata tarvikkeita verkkokaupasta tai luoda tulostettavan ostoslistan avaamalla HP:n ratkaisukeskuksen ja valitsemalla verkko-ostostoiminnon.

Mustehälytyssanomissa on myös kasetin tiedot ja linkkejä verkkokauppoihin. Lisäksi saat tietoja mustekaseteista ja voit tehdä verkkotilauksia käymällä osoitteessa [www.hp.com/buy/supplies](http://www.hp.com/buy/supplies).



**Huomautus** Tulostuskasettien tilaaminen Web-sivuston kautta ei ole mahdollista kaikissa maissa tai kaikilla alueilla. Jos se ei ole mahdollista maassasi/alueellasi, voit silti tarkastella tarvike tietoja ja tulostaa luettelon muistin tueksi paikallisen HP:n jälleenmyyjän luona vierailua varten.

### Liittyvät aiheet

["Oikeiden värikasettien valinta,"](#) sivu 26

## Oikeiden värikasettien valinta

HP suosittelee alkuperäisten HP:n tulostuskasettien käyttämistä. Aidot HP-tulostuskasetit on suunniteltu ja testattu HP-tulostimia varten. Näin saat erinomaisia tuloksia joka kerta.

## Liittyvät aiheet

["Mustekasettien tilaaminen,"](#) sivu 26

# Värikasettien automaattinen puhdistaminen

Jos tulostetut sivut ovat haalistuneita tai niissä on mustejuovia, tulostuskasettien muste voi olla loppumassa tai tulostuskasetit on puhdistettava. Lisätietoja on kohdassa ["Arvioitujen mustetasojen tarkastaminen,"](#) sivu 25.

Jos tulostuskasettien muste ei ole loppumassa, puhdista tulostuskasetit automaattisesti.

△ **Varoitus** Puhdista kasetit vain tarvittaessa. Tarpeeton puhdistaminen kuluttaa mustetta ja lyhentää kasettien käyttöikää.

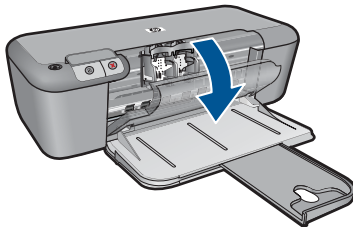
## Tulostuskasettien puhdistaminen

1. Valitse HP:n ratkaisukeskuksesta **Asetukset**. Valitse **Tulostusasetukset**-kohdasta **Tulostimen työkalut**.
2. Valitse **Puhdista tulostuskasetit**.
3. Valitse **Puhdista** ja toimi näytön ohjeiden mukaan.

# Mustekasettien vaihtaminen

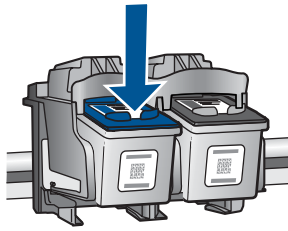
## Mustekasettien vaihtaminen

1. Tarkista, että virta on päällä.
2. Irrota mustekasetti.
  - a. Avaa kasetin suojakansi.



Odota, että tulostuskelkka liikkuu laitteen keskelle.

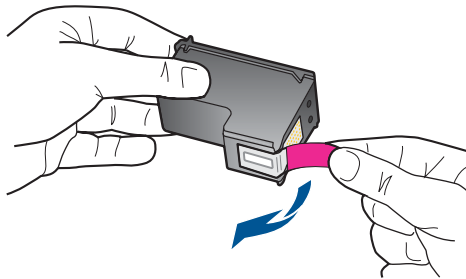
- b. Vapauta kasetti painamalla sitä alaspäin ja poista kasetti paikaltaan.



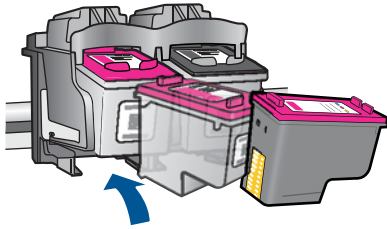
3. Aseta tilalle uusi mustekasetti.
  - a. Poista mustekasetti pakkauksestaan.



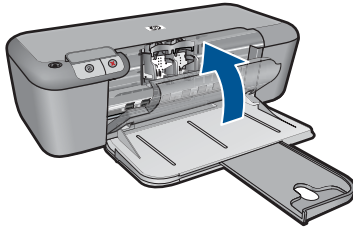
- b. Irrota suojamuoviteippi vaaleanpunaisen repäisyliuskan avulla.



- c. Aseta värikuvakkeet kohdakkain ja liu'uta kasettia asetuspaikkaansa, kunnes se napsahtaa paikalleen.



d. Sulje mustekasetin luukku.




#### Liittyvät aiheet

- ["Oikeiden värikasettien valinta,"](#) sivu 26
- ["Mustekasettien tilaaminen,"](#) sivu 26

## Varamustetilän käyttäminen

Varamustetilän ansiosta voit käyttää HP-tulostin -laitetta, vaikka käytettävissä olisi vain yksi tulostuskasetti. Varamustetila käynnistyy siinä vaiheessa, kun toinen tulostuskasetti poistetaan vaunusta. Varamustetilassa tuote voi tulostaa tulostustöitä vain tietokoneelta.

 **Huomautus** Näyttöön tulee ilmoitus, kun HP-tulostin on varamustetilassa. Jos näyttöön tulee ilmoitus ja tuotteessa on kaksi kasettia, varmista, että suojateippi on poistettu kummastakin tulostuskasetista. Jos muoviteippi peittää tulostuskasetin kontaktipinnat, tuote ei havaitse kasettia.

### Poistuminen varamustetilasta

Poistu varamustetilasta asentamalla HP-tulostin -tulostimeen kaksi tulostuskasettia.

#### Aiheeseen liittyvää

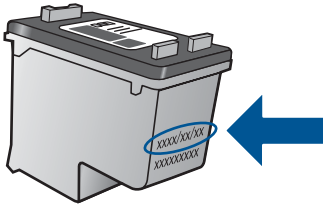
["Mustekasettien vaihtaminen,"](#) sivu 27

## Mustekasetin takuutiedot

HP:n tulostuskasettien takuu on sovellettavissa, kun tuotetta on käytetty siinä HP:n tulostimessa, johon se on suunniteltu. Tämä takuu ei koske HP:n mustetuotteita, jotka on uudelleentäytetty tai uudelleenvalmistettu tai joita on käytetty väärin tai muokattu jollakin tavoin uudelleen.



Takuaikana tuotteen takuu on voimassa niin kauan kuin HP:n mustetta riittää, eikä takuun päättymispäivää ole saavutettu. Takuun päättymispäivä on muodossa VVVV/KK/PP, ja se on laitteessa kuvan osoittamassa paikassa:



HP:n rajoitettu takuu on määritetty laitteen mukana toimitetuissa tulostetussa ohjeissa.

# 6 Ongelmanratkaisu

Tässä osassa käsitellään seuraavia aiheita:

- [HP-tuki](#)
- [Asennuksen vianmääritys](#)
- [Tulostuksen vianmääritys](#)
- [Virheet](#)

## HP-tuki

- [Tukiprosessi](#)
- [HP:n puhelintuki](#)
- [Lisätakuuvaihtoehdot](#)

## Tukiprosessi

**Jos laitteessa ilmenee ongelmia, toimi seuraavasti:**

1. Tarkista laitteen mukana tulleet asiakirjat.
2. Käy HP:n Web-tukisivustossa osoitteessa [www.hp.com/support](http://www.hp.com/support). HP:n online-tuki on kaikkien HP:n asiakkaiden käytettävissä. Sieltä saadaan nopeimmin ajantasaisia tuotetietoja ja asiantuntijoiden apua, ja siihen kuuluu:
  - pätevien verkkotukiasiantuntijoiden nopeasti antama apu
  - laitteen ohjelmisto- ja ajuripäivitykset
  - arvokkaita tuotetta ja vianmääritystä koskevia tietoja yleisten ongelmien ratkaisemista varten
  - ennakoivat tuotepäivitykset, tukihälytykset ja HP:n uutiskirjeet, jotka saat käyttöösi, kun rekisteröit laitteen
3. Soita HP-tukeen. Tukivaihtoehdot ja saatavuus vaihtelevat tuotteen, kielen ja maan tai alueen mukaan.

## HP:n puhelintuki

Puhelintukivaihtoehdot ja saatavuus vaihtelevat tuotteen, kielen ja maan tai alueen mukaan.

Tässä osassa käsitellään seuraavia aiheita:

- [Puhelintuen ajanjakso](#)
- [Soittaminen](#)
- [Tukipuhelinnumerot](#)
- [Puhelintuen ajanjakson jälkeen](#)

### Puhelintuen ajanjakso

Pohjois-Amerikassa, Kaakkois-Aasiassa ja Latinalaisessa Amerikassa (myös Meksikossa) puhelinpalvelu on käytettävissä yhden vuoden ajan. Katso sivustosta

[www.hp.com/support](http://www.hp.com/support), miten pitkään puhelintukea voi käyttää Euroopassa, Lähi-idässä ja Afrikassa. Palvelussa noudatetaan puhelinyhtiöiden vakio puhelumaksuja.

### Soittaminen

Soita HP:n asiakastukeen tietokoneen ja tuotteen läheltä. Ole valmis antamaan alla mainitut tiedot.

- Tuotenimi (HP Deskjet Ink Advantage Printer series - K109)
- Sarjanumero (sijaitsee tuotteen takana tai pohjassa)
- Viestit, jotka tulevat näyttöön kyseisessä tilanteessa
- Vastaukset seuraaviin kysymyksiin:
  - Onko tällaista tapahtunut aikaisemmin?
  - Pystytkö saamaan aikaan samanlaisen tilanteen uudelleen?
  - Lisäsitkö tietokoneeseen uusia laitteita tai ohjelmia niihin aikoihin, kun ongelma alkoi?
  - Tapahtuiko jotain muuta ennen tätä tilannetta (oliko esimerkiksi ukonilma, oliko tuotetta siirretty)?

### Tukipuhelinnumerot

Jos haluat HP:n puhelintuen numeroiden uusimman luettelon ja puheluiden kustannuksiin liittyviä tietoja, katso [www.hp.com/support](http://www.hp.com/support).



Africa (English speaking)	www.hp.com/support
Afrique (francophone)	www.hp.com/support
www.hp.com/support	الجزائر
Argentina (Buenos Aires)	www.hp.com/la/soporte
Argentina	www.hp.com/la/soporte
Australia	1300 721 147
Australia (out-of-warranty)	1902 910 910
Österreich	www.hp.com/support
www.hp.com/support	البحرين
België	www.hp.com/support
Belgique	www.hp.com/support
Brasil (Sao Paulo)	www.hp.com/la/soporte
Brasil	www.hp.com/la/soporte
Canada	www.hp.com/support
Central America & The Caribbean	www.hp.com/la/soporte
Chile	www.hp.com/la/soporte
中国	1068687980
中国	800-810-3888
Colombia (Bogotá)	www.hp.com/la/soporte
Colombia	www.hp.com/la/soporte
Costa Rica	www.hp.com/la/soporte
Česká republika	www.hp.com/support
Danmark	www.hp.com/support
Ecuador (Andinatel)	www.hp.com/la/soporte
Ecuador (Pacifitel)	www.hp.com/la/soporte
www.hp.com/support	مصر
El Salvador	www.hp.com/la/soporte
España	www.hp.com/support
France	www.hp.com/support
Deutschland	www.hp.com/support
Ελλάδα (από το εξωτερικό)	www.hp.com/support
Ελλάδα (εντός Ελλάδας)	www.hp.com/support
Ελλάδα (από Κύπρο)	www.hp.com/support
Guatemala	www.hp.com/la/soporte
香港特別行政區	(852) 2802 4098
Magyarország	www.hp.com/support
India	1-800-425-7737
India	91-80-28526900
Indonesia	+62 (21) 350 3408
www.hp.com/support	العراق
www.hp.com/support	الكويت
www.hp.com/support	لبنان
www.hp.com/support	قطر
www.hp.com/support	اليمن
Ireland	www.hp.com/support
www.hp.com/support	ישראל
Italia	www.hp.com/support
Jamaica	www.hp.com/la/soporte

日本	0570-000511
日本	03-3335-9800
www.hp.com/support	الأردن
한국	1588-3003
Luxembourg (Français)	www.hp.com/support
Luxemburg (Deutsch)	www.hp.com/support
Malaysia	1800 88 8588
Mauritius	www.hp.com/support
México (Ciudad de México)	www.hp.com/la/soporte
México	www.hp.com/la/soporte
Maroc	www.hp.com/support
Nederland	www.hp.com/support
New Zealand	0800 441 147
Nigeria	www.hp.com/support
Norge	www.hp.com/support
www.hp.com/support	عمان
Panamá	www.hp.com/la/soporte
Paraguay	www.hp.com/la/soporte
Perú	www.hp.com/la/soporte
Philippines	2 867 3551
Polska	www.hp.com/support
Portugal	www.hp.com/support
Puerto Rico	www.hp.com/support
República Dominicana	www.hp.com/support
Reunion	www.hp.com/support
România	www.hp.com/support
Россия (Москва)	www.hp.com/support
Россия (Санкт-Петербург)	www.hp.com/support
www.hp.com/support	السعودية
Singapore	+65 6272 5300
Slovensko	www.hp.com/support
South Africa (RSA)	www.hp.com/support
Suomi	www.hp.com/support
Sverige	www.hp.com/support
Switzerland	www.hp.com/support
臺灣	02-8722-8000
ไทย	+66 (2) 353 9000
www.hp.com/support	تونس
Trinidad & Tobago	www.hp.com/la/soporte
Türkiye (Istanbul, Ankara, İzmir & Bursa)	www.hp.com/support
Україна	www.hp.com/support
www.hp.com/support	الإمارات العربية المتحدة
United Kingdom	www.hp.com/support
United States	www.hp.com/support
Uruguay	www.hp.com/la/soporte
Venezuela (Caracas)	www.hp.com/la/soporte
Venezuela	www.hp.com/la/soporte
Việt Nam	+84 88234530

## Puhelintuen ajanjakson jälkeen

Kun puhelintuen ajanjakso on päättynyt, saat HP:ltä tukea lisämaksusta. Apua saa myös seuraavasta HP-tuen Web-sivustosta: [www.hp.com/support](http://www.hp.com/support). Lisätietoja tukivaihtoehtoista saat ottamalla yhteyden HP-jälleenmyyjään tai soittamalla maasi tai alueesi tukipuhelinnumeroon.

## Lisätakuuvaihtoehdot

Laajennettua HP-tulostin -laitteen huoltopalvelua on saatavissa lisämaksusta. Siirry sivustoon [www.hp.com/support](http://www.hp.com/support), valitse maasi ja kieleesi ja tarkastele palvelu- ja takuutietoja saadaksesi lisätietoja laajennetusta huoltopalvelusta.

## Asennuksen vianmääritys

Tässä osassa käsitellään laitteen asennuksen vianmääritystä.

Monet ongelmat aiheutuvat siitä, jos laite kytketään tietokoneeseen USB-kaapelilla, ennen kuin HP Photosmart-ohjelmisto on asennettu tietokoneeseen. Jos olet liittänyt laitteen tietokoneeseen, ennen kuin asennusohjelma kehottaa tekemään niin, sinun on toimittava seuraavasti:

### Asennukseen liittyviä yleisiä vianmääritystietoja

1. Irrota USB-kaapeli tietokoneesta.
2. Poista ohjelmiston asennus (jos se on jo asennettu).  
Lisätietoja on kohdassa "[Ohjelmiston poisto ja uudelleenasetus](#)," sivu 36.
3. Käynnistä tietokone uudelleen.
4. Katkaise tuotteen virta, odota minuutti ja käynnistä laite uudelleen.
5. Asenna HP Photosmart -ohjelmisto uudelleen.

---

△ **Varoitus** Älä kytke USB-kaapelia tietokoneeseen ennen näyttöön tulevaa kehotusta.

---

Tässä osassa käsitellään seuraavia aiheita:

- [Tuote ei käynnisty](#)
- [Tulostaminen ei onnistu, vaikka tuote on asennettu](#)
- [Rekisteröintinäyttö ei tule näkyviin](#)
- [Ohjelmiston poisto ja uudelleenasetus](#)

## Tuote ei käynnisty

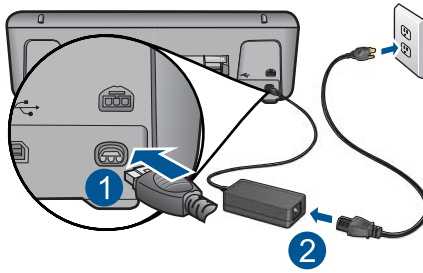
Yritä ratkaista ongelma seuraavien ratkaisuvaihtoehtojen avulla. Ratkaisuvaihtoehdot on lueteltu järjestyksessä siten, että todennäköisin ratkaisu on ensimmäisenä. Jos ensimmäinen vaihtoehto ei ratkaise ongelmaa, kokeile muita vaihtoehtoja järjestyksessä, kunnes ongelma ratkeaa.

- [Ratkaisu 1: Varmista, että tuotteen virtajohto on kytketty.](#)
- [Ratkaisu 2: Paina Virta-painiketta rauhallisesti.](#)

### Ratkaisu 1: Varmista, että tuotteen virtajohto on kytketty.

#### Ratkaisu:

- Varmista, että virtajohto on kunnolla kiinni sekä tuotteessa että virtalähteessä. Liitä johto pistorasiaan, ylijännitesuojaan tai jatkojohtoon.



1	Virtaliitäntä
2	Virtajohto ja sovitin

- Jos käytät kytkimellä varustettua jatkojohtoa, varmista, että sen virta on kytketty. Voit kytkeä tuotteen myös suoraan pistorasiaan.
- Testaa pistorasia ja varmista, että se toimii. Kytke pistorasiaan varmasti toimiva laite ja katso, saako laite virtaa. Jos laite ei saa virtaa, pistorasia saattaa olla viallinen.
- Jos tuote on kytketty katkaisimella varustettuun pistorasiaan, varmista, että pistorasia on kytketty toimintaan. Jos laite ei toimi, vaikka siihen on kytketty virta, pistorasiassa saattaa olla vikaa.

**Syy:** Tuotetta ei oltu kytketty virtalähteeseen oikein.

Jos ongelma ei ratkennut, siirry seuraavaan ratkaisuvaihtoehtoon.

## Ratkaisu 2: Paina Virta-painiketta rauhallisesti.

**Ratkaisu:** Tuote ei välttämättä rekisteröi painallusta, jos **Virta**-painiketta painetaan liian nopeasti. Paina **Virta**-painiketta kerran. Tuotteen käynnistyminen voi kestää hetken. **Virta**-painikkeen uudelleenpainaminen tänä aikana voi katkaista tuotteesta virran.

△ **Varoitus** Jos tuote ei vielääkään käynnisty, siinä saattaa olla mekaaninen vika. Irrota tuotteen virtajohto pistorasiasta.

Ota yhteys HP:n asiakastukeen.

Siirry osoitteeseen [www.hp.com/support](http://www.hp.com/support). Valitse kehotettaessa maa/alue ja napsauta sitten **Yhteystiedot**-linkkiä. Näyttöön tulevat teknisen tuen tiedot.

**Syy:** Olet painanut **Virta**-painiketta liian nopeasti.

## Tulostaminen ei onnistu, vaikka tuote on asennettu

Yritä ratkaista ongelma seuraavien ratkaisuvaihtoehtojen avulla. Ratkaisuvaihtoehdot on lueteltu järjestyksessä siten, että todennäköisin ratkaisu on ensimmäisenä. Jos ensimmäinen vaihtoehto ei ratkaise ongelmaa, kokeile muita vaihtoehtoja järjestyksessä, kunnes ongelma ratkeaa.

- [Vaihe 1: käynnistä laite painamalla Virta-painiketta.](#)
- [Vaihe 2: määritä laite oletustulostimeksi.](#)
- [Vaihe 3: tarkista laitteen ja tietokoneen väliset kytkennät.](#)

### Vaihe 1: käynnistä laite painamalla Virta-painiketta.

**Ratkaisu:** Tarkista tuotteesta löytyvä **Virta**-painike. Jos sen valo ei pala, tuote ei ole käynnissä. Varmista, että virtajohto on liitetty oikein tuotteeseen ja virtapistorasiaan. Käynnistä tuote painamalla **Virta**-painiketta.

**Syy:** Laitteeseen ei ehkä ollut kytketty virtaa.

Jos ongelma ei ratkennut, siirry seuraavaan ratkaisuvaihtoehtoon.

---

### Vaihe 2: määritä laite oletustulostimeksi.

**Ratkaisu:** Määritä laite oletustulostimeksi tietokoneen järjestelmätyökalujen avulla.

**Syy:** Olet lähettänyt tulostustyön oletustulostimeen, joka on muu kuin tämä laite.

Jos ongelma ei ratkennut, siirry seuraavaan ratkaisuvaihtoehtoon.

---

### Vaihe 3: tarkista laitteen ja tietokoneen väliset kytkennät.

**Ratkaisu:** Tarkista laitteen ja tietokoneen välinen yhteys.

**Syy:** Laite ja tietokone eivät viesti keskenään.

Jos ongelma ei ratkennut, siirry seuraavaan ratkaisuvaihtoehtoon.

---

### Rekisteröintinäyttö ei tule näkyviin

**Ratkaisu:** Voit avata rekisteröintinäytön (Rekisteröidy) napsauttamalla Windowsin tehtäväpalkin **Käynnistä**-painiketta ja valitsemalla **Ohjelmat** tai **Kaikki ohjelmat**, **HP**, **Deskjet K109 series** ja **Tuotteen rekisteröiminen**.

**Syy:** Rekisteröintinäyttö ei avautunut automaattisesti.


---

## Ohjelmiston poisto ja uudelleenasetus


Jos asennusta ei ole suoritettu loppuun tai olet kytkenyt USB-kaapelin ennen asennusohjelman antamaa kehoitetta, ohjelmisto on ehkä poistettava ja asennettava uudelleen. HP-tulostin -sovellustiedostojen normaali poistaminen tietokoneesta ei riitä. Poista asennus asianmukaisesti käyttämällä HP-tulostin -laitteen ohjelmiston mukana asennettua ohjelmiston asennuksen poisto-ohjelmaa.

## Ohjelmiston asennuksen poistaminen ja ohjelmiston asentaminen uudelleen

1. Valitse Windowsin tehtäväpalkista **Käynnistä, Asetukset, Ohjauspaneeli** (tai suoraan **Ohjauspaneeli**).
2. Kaksoisnapsauta **Lisää tai poista sovellus** (tai napsauta **Poista sovelluksen asennus**).
3. Valitse **HP Photosmart All-in-One -ohjainohjelmisto** ja valitse sitten **Muuta/poista**.  
Noudata näytön ohjeita.
4. Irrota laitteen kaapeli tietokoneesta.
5. Käynnistä tietokone uudelleen.

 **Huomautus** On tärkeää, että irrotat tuotteen, ennen kuin käynnistät tietokoneen uudelleen. Älä liitä tuotetta tietokoneeseen, ennen kuin olet asentanut ohjelmiston uudelleen.

6. Aseta laitteen CD-levy tietokoneen CD-asemaan ja käynnistä asennusohjelma.

 **Huomautus** Jos asennusohjelma ei tule näyttöön, etsi setup.exe-tiedosto CD-levyltä ja kaksoisnapsauta sitä.

**Huomautus** Jos sinulla ei enää ole asennus-CD-levyä, voit ladata ohjelmiston osoitteesta [www.hp.com/support](http://www.hp.com/support).

7. Noudata näyttöön tulevia ohjeita ja laitteen mukana toimitetun painetun oppaan ohjeita.

Kun ohjelmiston asennus on valmis, **HP:n digikuvantamisen valvonta** -kuvake tulee näkyviin Windowsin ilmaisinalueelle.



## Tulostuksen vianmääritys

Yritä ratkaista ongelma seuraavien ratkaisuvaihtoehtojen avulla. Ratkaisuvaihtoehdot on lueteltu järjestyksessä siten, että todennäköisin ratkaisu on ensimmäisenä. Jos



ensimmäinen vaihtoehto ei ratkaise ongelmaa, kokeile muita vaihtoehtoja järjestyksessä, kunnes ongelma ratkeaa.

- [Tarkista kasetit](#)
- [Tarkista paperi](#)
- [Tarkista tuote](#)
- [Tulostusasetusten tarkistaminen](#)
- [Nollaa laite.](#)
- [ota yhteyttä HP-tukeen.](#)

## Tarkista kasetit

Kokeile seuraavia ratkaisuvaihtoehtoja.


- [Vaihe 1: Varmista, että käytät aitoja HP-mustekasetteja.](#)
- [Vaihe 2: Tarkista mustemäärät](#)
- [Vaihe 3: Puhdista tulostuskasetin kosketuspinnat.](#)

### Vaihe 1: Varmista, että käytät aitoja HP-mustekasetteja.

**Ratkaisu:** Tarkista, ovatko käyttämäsi tulostuskasetit aitoja HP-tulostuskasetteja.

HP suosittelee, että käytät aitoja HP:n mustekasetteja. Aidot HP:n mustekasetit on suunniteltu ja testattu HP:n tulostimien kanssa, jotta työjälki olisi aina laadukasta.

---

 **Huomautus** HP ei voi taata muiden valmistajien tarvikkeiden laatua tai luotettavuutta. Muiden kuin HP:n valmistamien tarvikkeiden käyttämisestä aiheutuvat huolto- tai korjaustoimet eivät kuulu laitteen takuun piiriin.

Jos olet mielestäsi hankkinut aidon HP-mustekasetin, käy osoitteessa

[www.hp.com/go/anticounterfeit](http://www.hp.com/go/anticounterfeit)

---

**Syy:** Käytössä oli muita kuin HP:n mustekasetteja.


Jos ongelma ei ratkennut, siirry seuraavaan ratkaisuvaihtoehtoon.

---

### Vaihe 2: Tarkista mustemäärät

**Ratkaisu:** Tarkista tulostuskasettien arvioitu mustemäärä.

---

 **Huomautus** Mustetasoa koskevat varoitukset ja mustemäärän ilmaisintoiminnot antavat vain likimääräistä tietoa musteen todellisesta määrästä. Kun tuote ilmoittaa musteen olevan vähissä, uusi mustekasetti kannattaa pitää saatavilla, jotta mahdolliset tulostusviiveet voidaan välttää. Mustekasetteja ei tarvitse vaihtaa uusiin, ennen kuin tulostuslaadun heikkeneminen sitä edellyttää.

---

Lisätietoja:

["Arvioitujen mustetasojen tarkastaminen," sivu 25](#)

**Syy:** Muste saattaa olla loppumassa.

Jos ongelma ei ratkennut, siirry seuraavaan ratkaisuvaihtoehtoon.

---


### Vaihe 3: Puhdista tulostuskasetin kosketuspinnat.

**Ratkaisu:** Puhdista tulostuskasetin kosketuspinnat.

Tarvitset seuraavia aineita ja välineitä:

- Kuiva vaahtokumipuhdistin, nukkaamaton kangas tai jokin muu pehmeä puhdistusväline, joka ei hajoa tai jätä laitteeseen kuituja.


---

 **Vihje** Kahvinsuodattimet ovat nukattomia, ja ne soveltuvat hyvin tulostuskasettien puhdistamiseen.

---

- Tislattua, suodatettua tai pulloitettua vettä (vesijohtovesi saattaa sisältää epäpuhtauksia, jotka voivat vahingoittaa tulostuskasetteja).

---


 **Varoitus** Älä käytä tulostuskasettien kosketuspintojen puhdistamiseen kemikaalipuhdistimia tai alkoholia. Nämä aineet voivat vahingoittaa tulostuskasettia tai tuotetta.

---

### Tulostuskasetin kosketuspintojen puhdistaminen

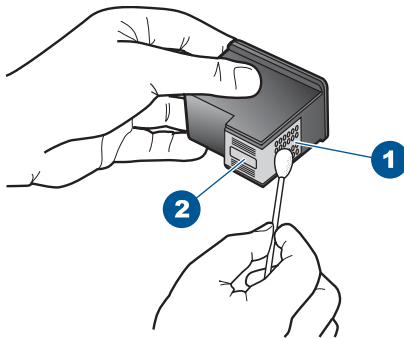
1. Kytke tuotteeseen virta ja avaa tulostuskasettien suojakansi.  
Tulostuskasetin vaunu siirtyy laitteen keskelle.
2. Odota, kunnes tulostuskasettivaunu on paikallaan eikä siitä kuulu ääntä. Irrota sitten virtajohto tuotteen takaa.
3. Vapauta kasetti painamalla sitä kevyesti ja irrota se aukosta vetämällä sitä itseesi päin.

---

 **Huomautus** Älä irrota molempia tulostuskasetteja yhtä aikaa. Irrota ja puhdista tulostuskasetit yksi kerrallaan. Älä jätä tulostuskasettia HP-tulostin -laitteen ulkopuolelle yli 30 minuutin ajaksi.

---

4. Tarkista, että tulostuskasetin kontaktipinnoilla ei ole mustetta tai likaa.
5. Upota puhdas vaahtokumipuhdistin tai nukkaamaton kangas tislattuun veteen ja purista ylimääräinen vesi pois.
6. Tartu tulostuskasettiin sen sivuista.
7. Puhdista vain kuparinväriset kosketuspinnat. Anna mustekasettien kuivua noin kymmenen minuutin ajan.

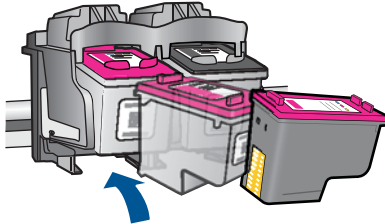


---

1 Kuparinväriset kosketuspinnat

## 2 Mustesuuttimet (älä puhdista)

8. Tartu tulostuskasettiin niin, että HP-logo osoittaa ylöspäin, ja aseta sitten tulostuskasetti paikalleen. Paina tulostuskasettia niin, että se napsahtaa pitävästi paikalleen.



9. Tee samat toimenpiteet tarpeen mukaan muille tulostuskaseteille.  
10. Sulje varovasti tulostuskasettien suojakansi ja kytke virtajohto tuotteen takaosaan.

**Syy:** Tulostuskasetin kosketuspinnat oli puhdistettava.

Jos ongelma ei ratkennut, siirry seuraavaan ratkaisuvaihtoehtoon.

## Tarkista paperi

Kokeile seuraavia ratkaisuvaihtoehtoja.

- [Vaihe 1: varmista, että lokerossa on vain yhdentyyppistä paperia.](#)
- [Vaihe 2: aseta paperit laitteeseen oikein.](#)

### Vaihe 1: varmista, että lokerossa on vain yhdentyyppistä paperia.

**Ratkaisu:** Lataa laitteeseen vain yhtä paperityyppiä kerrallaan.

**Syy:** Paperilokerossa oli useita eri paperityyppejä.

Jos ongelma ei ratkennut, siirry seuraavaan ratkaisuvaihtoehtoon.

### Vaihe 2: aseta paperit laitteeseen oikein.

**Ratkaisu:** Poista paperipino paperilokerosta, aseta paperit takaisin paperilokeroon ja siirrä sitten paperin leveysohjainta sisäänpäin, kunnes se pysähtyy paperipinon reunaan.

Lisätietoja:

["Lisää tulostusmateriaali," sivu 23](#)

**Syy:** Paperin leveysohjain oli asetettu väärin.

## Tarkista tuote

Kokeile seuraavia ratkaisuvaihtoehtoja.

- [Ratkaisu 1: Kohdista tulostuskasetit](#)
- [Ratkaisu 2: tulostuskasettien automaattinen puhdistus.](#)

### Ratkaisu 1: Kohdista tulostuskasetit

**Ratkaisu:** Tulostuskasettien kohdistaminen voi auttaa takaamaan laadukkaan tulostusjäljen.

#### Tulostuskasettien kohdistaminen HP Photosmart -ohjelmistosta

1. Lisää paperilokeroon tavallinen käyttämätön A4- tai Letter-kokoinen paperiarkki.
2. Valitse HP:n ratkaisukeskus-kohdasta **Asetukset**.
3. Valitse **Tulostusasetukset**-kohdasta **Tulostimen työkalut**.



**Huomaus** Voit avata **Tulostimen työkalut** myös **Tulostimen ominaisuudet** -valintaikkunasta. Valitse **Tulostimen ominaisuudet** -valintaikkunan **Ominaisuudet**-välilehti ja valitse sitten **Tulostinpalvelut**.

Näkyviin tulee **Tulostimen työkalut**.

4. Valitse **Laitepalvelut**-välilehti.
5. Valitse **Tulostuskasettien kohdistaminen**.
6. Valitse **Kohdista** ja toimi näytön ohjeiden mukaan.  
HP-tulostin tulostaa testisivun, kohdistaa tulostuskasetit ja kalibroi tulostimen.  
Kierrätä tai hävitä testisivu.

**Syy:** Tulostin täytyi kohdistaa.

Jos ongelma ei ratkennut, siirry seuraavaan ratkaisuvaihtoehtoon.

### Ratkaisu 2: tulostuskasettien automaattinen puhdistus.

**Ratkaisu:** Tulostuskasettien puhdistus.

Katso lisätietoja kohdasta "[Värikasettien automaattinen puhdistaminen](#)," sivu 27

**Syy:** Tulostuskasetin suuttimet oli puhdistettava.

Jos ongelma ei ratkennut, siirry seuraavaan ratkaisuvaihtoehtoon.

## Tulostusasetusten tarkistaminen

Kokeile seuraavia ratkaisuvaihtoehtoja.

- [Vaihe 1: tarkista tulostusasetukset.](#)
- [Vaihe 2: tarkista paperikokoasetus.](#)
- [Vaihe 3: tarkista tulostimen marginaalit.](#)

### Vaihe 1: tarkista tulostusasetukset.

**Ratkaisu:** Tarkista tulostusasetukset.

- Tarkista, onko tulostusasetusten väriasetukset määritetty oikein. Tarkista esimerkiksi, onko asiakirjalle määritetty harmaasävytulostus. Voit myös tarkistaa, onko värien lisämäärytyksiä, kuten kylläisyyttä, kirkkautta tai värisävyjä muutettu.
- Tarkista, että tulostuslaatuasetus vastaa tuotteen paperilokerossa olevan paperin tyyppiä. Jos värit sekoittuvat toisiinsa, valitse heikompi tulostuslaadun asetus. Jos haluat laadukkaita valokuvatulosteita, voit myös valita paremman laatuasetuksen. Varmista tällöin myös, että paperilokerossa on valokuvapaperia, esimerkiksi HP Advanced -valokuvapaperia.



**Huomaus** Joidenkin tietokoneiden näytöissä värit saattavat näyttää erilaisilta kuin paperitulosteissa. Tässä tapauksessa tuotteessa, tulostusasetuksissa tai mustekaseteissa ei ole ongelmia. Vianmääritystä ei tarvitse jatkaa.

**Syy:** Tulostusasetukset oli määritetty virheellisesti.

Jos ongelma ei ratkennut, siirry seuraavaan ratkaisuvaihtoehtoon.

### Vaihe 2: tarkista paperikokoasetus.

**Ratkaisu:** Varmista, että valittu paperikokoasetus soveltuu työhön. Varmista, että paperilokerossa on oikeankokoista paperia.

**Syy:** Paperikokoasetus on ehkä väärä tulostettavalle työlle.

Jos ongelma ei ratkennut, siirry seuraavaan ratkaisuvaihtoehtoon.

### Vaihe 3: tarkista tulostimen marginaalit.

**Ratkaisu:** Tarkista tulostimen marginaalit.

Varmista, että asiakirjan marginaaliasetukset eivät ylitä tuotteen tulostusalueita.

#### Marginaaliasetusten tarkistaminen

1. Voit esikatsella tulostustyötä ennen työn lähettämistä tuotteeseen. Useimmissa ohjelmistosovelluksissa tämä tapahtuu napsauttamalla ensin **Tiedosto**-valikkoa ja sitten **Tulostuksen esikatselu** -vaihtoehtoa.
2. Tarkista marginaalit. Tuote käyttää sovellusohjelmassa määritettyjä marginaaleja, jos ne ovat tuotteen vähimmäismarginaaleja suuremmat. Lisätietoja marginaalien määrittämisestä sovellusohjelmassa on ohjelmiston mukana toimitetussa käyttöoppaassa.
3. Jos marginaalit eivät ole halutun kaltaiset, voit peruuttaa tulostustyön ja mukauttaa marginaaleja sovellusohjelmassa.

**Syy:** Marginaalit oli määritetty väärin sovelluksessa.

Jos ongelma ei ratkennut, siirry seuraavaan ratkaisuvaihtoehtoon.

## Nollaa laite.

**Ratkaisu:** Katkaise laitteesta virta ja irrota virtajohto. Kytke virtajohto uudelleen ja paina **Virtatta**, jolloin laite käynnistyy.

**Syy:** Laitteessa tapahtui virhe.

Jos ongelma ei ratkennut, siirry seuraavaan ratkaisuvaihtoehtoon.

---

## Ota yhteyttä HP-tukeen.

**Ratkaisu:** Ota yhteys HP:n asiakastukeen.

Siirry osoitteeseen [www.hp.com/support](http://www.hp.com/support).

Valitse kehotettaessa maa tai alue ja napsauta sitten **Yhteystiedot**-linkkiä. Saat näkyviin teknisen tuen yhteystietoja.

**Syy:** Kyseisiä mustekasetteja ei ole tarkoitettu käytettäväksi tässä laitteessa.

---

## Virheet

Tämä osa sisältää seuraavat laitteeseesi liittyvät ilmoitusluokat:

- [Vilkkuvat valot](#)

### Vilkkuvat valot

Tuotteen valot ilmoittavat erilaisista virhetilanteista vilkkumalla tietyllä tavalla. Seuraavan taulukon tietojen avulla voit ratkaista virhetilanteita sen mukaan, mitkä tuotteen valot vilkkuvat.

Käytössä- valo	Jatka- valo	Tarkista tulostusk- asetti - merkkiva- lot	Kuvaus	Ratkaisu
Ei pala	Ei pala	Ei pala	Tuote on sammutettuna.	Käynnistä tuote painamalla <b>Virta</b> -painiketta.
Vilkkuu nopeasti	Ei pala	Ei pala	Tuote käsittelee työtä.	Odota, kunnes tuote on suorittanut tehtävät loppuun.

(jatkoa)

Käytössä- valo	Jatka- valo	Tarkista tulostuskasetti - merkkivalot	Kuvaus	Ratkaisu
Palaa	Ei pala	Molemmat vilkkuvat.	Tulostuskasetit saattavat olla viallisia.	<ol style="list-style-type: none"> <li>Poista musta tulostuskasetti.</li> <li>Sulje luukku.</li> <li>Jos kasetin LED-merkkivalot vilkkuvat yhä, vaihda kolmiväritulostuskasetti. Jos kasetin LED-merkkivalot eivät vilku, vaihda musta tulostuskasetti.</li> </ol>
Palaa	Vilkkuu	Ei pala	Tuotteen paperi on lopussa. Tuotteessa on paperitukos.	<p>Lisää paperia ja paina <b>Jatka</b>-painiketta.</p> <p>Poista paperitukos ja paina sitten <b>Jatka</b>-painiketta.</p>
Vilkkuu nopeasti	Ei pala	Ei pala	Etuluukku tai tulostuskasettitilan suojakansi oli auki.	Sulje etuluukku tai tulostuskasettitilan suojakansi.
Palaa	Ei pala	Vilkkuu nopeasti	Tulostuskasetteja ei ole, tai ne eivät ole asianmukaisesti paikoillaan. Tulostuskasetti on ehkä viallinen. Tulostuskasetin teippiä ei ole poistettu. Tulostuskasettia ei ole tarkoitettu käytettäväksi tässä tuotteessa.	<p>Aseta tulostuskasetit paikoilleen.</p> <p>Poista tulostuskasetti, irrota teippi ja aseta tulostuskasetti takaisin paikoilleen.</p> <p>Tuote ei ehkä tue tulostuskasettia. Lisätietoja yhteensopivista tulostuskaseteista on kohdassa "<a href="#">Mustekasettien tilaaminen</a>," sivu 26.</p>
Palaa	Ei pala	Molemmat vilkkuvat nopeasti	Tulostuskasettivänu on jumissa.	Avaa etuluukku ja varmista, ettei tulostuskasettivaunu ole jumissa.
Vilkkuu nopeasti	Vilkkuu nopeasti	Molemmat vilkkuvat nopeasti	Tuotteessa on vakava virhe.	<ol style="list-style-type: none"> <li>Katkaise tuotteen virta.</li> <li>Irrota virtajohto.</li> </ol>

(jatkoa)

Käytössä- valo	Jatka- valo	Tarkista tulostuskasetti - merkkivalot	Kuvaus	Ratkaisu
				<p>3. Odota hetki ja kytke sitten virtajohto takaisin laitteeseen.</p> <p>4. Käynnistä tuote.</p> <p>Jos ongelma ei poistu, ota yhteys HP-tukeen.</p>
Palaa	Ei pala	Palaa	Mustekasettien muste on vähissä.	Vaihda jompikumpi tai molemmat tulostuskasetit, kun tulostuslaatu heikkenee liikaa.
Palaa	Ei pala	Kolmivärikasetin merkkivalot o palaa Mustan tulostuskasetin merkkivalot on sammuneena	Kolmivärikasetin muste on vähissä Kolmiväritulostuskasetti on irrotettu.	Vaihda kolmiväritulostuskasetti, kun tulostuslaatu heikkenee liikaa. <hr/> Vaihda kolmiväritulostuskasetti tai jatka tulostamista varamustetilassa mustan tulostuskasetin avulla. Lisätietoja on kohdassa " <a href="#">Varamustetilän käyttäminen</a> ," sivu 29.
Palaa	Ei pala	Kolmivärikasetin merkkivalot on sammuneena Mustan tulostuskasetin merkkivalot o palaa	Mustan tulostuskasetin muste on vähissä Musta tulostuskasetti on irrotettu.	Vaihda musta tulostuskasetti, kun tulostuslaatu heikkenee liikaa. <hr/> Vaihda musta tulostuskasetti tai jatka tulostamista varamustetilassa kolmiväritulostuskasetin avulla. Lisätietoja on kohdassa " <a href="#">Varamustetilän käyttäminen</a> ," sivu 29.





---

# 7 Käynnissä olevan työn pysäyttäminen

## Tulostustyön keskeyttäminen HP-tulostin -laitteesta

- ▲ Paina ohjauspaneelin **Peruuta**-painiketta. Jos tulostus ei keskeydy, paina **Peruuta**-painiketta uudelleen.  
Tulostuksen peruuttaminen voi kestää hetken.



# 8 Tekniset tiedot

Tässä osassa on HP-tulostin -laitetta koskevat tekniset tiedot ja kansainväliset säännökset. Tulostuskaseteista on lisätietoa HP-tulostin -laitteen mukana toimitetussa painetussa käyttöoppaassa.

Tässä osassa käsitellään seuraavia aiheita:

- [Ilmoitus](#)
- [Tekniset tiedot](#)
- [Ympäristönsuojeluohjelma](#)
- [Tietoja säännöksistä](#)

## Ilmoitus

### Hewlett-Packard Companyn ilmoitukset

Tämän asiakirjan tiedot voivat muuttua ilman erillistä ilmoitusta.

Kaikki oikeudet pidätetään. Tämän materiaalin kopioiminen, sovittaminen tai kääntäminen on kiellettyä ilman Hewlett-Packard-yhtiön kirjallista ennakkolupaa, lukuun ottamatta tekijänoikeuslain sallimia tapoja. Ainoat HP:n tuotteita ja palveluja koskevat takuut mainitaan erikseen kyseisten tuotteiden ja palveluiden mukana toimitettavissa takuehdoissa. Mikään tässä asiakirjassa mainittu ei ole lisätakuu. HP ei vastaa tekstin teknisistä tai toimituksellisista virheistä tai puutteista.

© 2009 Hewlett-Packard Development Company, L.P.

Windows, Windows 2000 ja Windows XP ovat Microsoft Corporationin Yhdysvalloissa rekisteröimiä tavaramerkkejä.

Windows Vista on rekisteröity tavaramerkki tai Microsoft Corporationin tavaramerkki Yhdysvalloissa ja/tai muissa maissa.

Intel ja Pentium ovat Intel Corporationin tai sen tytäryhtiöiden tavaramerkkejä tai rekisteröityjä tavaramerkkejä Yhdysvalloissa ja muissa maissa.

## Tekniset tiedot

Tässä osassa esitetään HP-tulostin -laitteen tekniset tiedot. Täydelliset tekniset tiedot ovat tuotetietolomakkeessa kohdassa [www.hp.com/support](http://www.hp.com/support).

### Järjestelmävaatimukset

Ohjelmisto- ja järjestelmävaatimukset ovat Lueminut-tiedostossa.

HP:n tuen Web-sivustossa osoitteessa [www.hp.com/support](http://www.hp.com/support) on tietoja tulevista käyttöjärjestelmäversioista ja yhteensopivuudesta.

### Käyttöympäristön tiedot

- Suositeltu käyttölämpötila: 15 °C - 32 °C (59 °F - 90 °F)
- Sallittu käyttölämpötila: 5 °C - 40 °C (41 °F - 104 °F)
- Ilmankosteus: 15–80 prosentin suhteellinen kosteus, ei tiivistyvää 28 °C:n enimmäiskastepiste
- Lämpötila, kun laite ei käytössä (säilytys): –40–60 °C (–40–140 °F)
- Voimakkaiden sähkömagneettisten kenttien läheisyydessä HP-tulostin -laitteen tulosteet voivat vääristyä hieman.
- HP suosittelee käyttämään USB-kaapelia, joka on enintään 3 m pitkä. Näin minimoidaan mahdolliset voimakkaiden sähkömagneettisten kenttien aiheuttamat häiriöt.

### Paperilokeron kapasiteetti

Tavallinen paperi: enintään 80

### Paperikoko

Käytettävissä olevien materiaalikokojen täydellinen luettelo on tulostinohjelmassa.

### Paperin painot

Letter-paperi: 75-90 g/m<sup>2</sup> (20-24 lb)

Legal-paperi: 75-90 g/m<sup>2</sup> (20-24 lb)

Kirjekuoret: 75-90 g/m<sup>2</sup> (20-24 lb)

Kortit: enintään 200 g/m<sup>2</sup> (arkistokortit enintään 110 lb)

Valokuvapaperi: enintään 280 g/m<sup>2</sup> (arkistokortit enintään 75 lb)

### Tulostustarkkuus

Tulostimen ohjelmistossa on tietoja tulostimen tarkkuudesta. Lisätietoja on kohdassa "[Tulostustarkkuuden katselu](#)," sivu 19.

### Kasetin riittoisuus

Lisätietoja kasettien arvioituista riittoisuuksista on osoitteessa [www.hp.com/go/learnaboutsupplies](http://www.hp.com/go/learnaboutsupplies).

### Äänitiedot

Jos käytössäsi on Internet-yhteys, voit katsoa äänitiedot HP:n Web-sivustosta. Siirry osoitteeseen [www.hp.com/support](http://www.hp.com/support).

## Ympäristönsuojeluohjelma

Hewlett-Packard on sitoutunut tuottamaan laatutuotteita ympäristöä suojaavien periaatteiden mukaan. Tuote on suunniteltu kierrätystä ajatellen. Valmistuksessa on käytetty vain vähäisin mahdollinen määrä materiaaleja, kuitenkin niin, että samalla on säilytetty vaadittava toimivuus ja luotettavuus. Eri materiaalit on suunniteltu niin, että ne ovat helposti toisistaan erotettavissa. Kiinnikkeet ja muut liitännät on helppo paikantaa ja niitä on helppo käyttää. Ne voidaan myös poistaa tavallisilla työkaluilla. Tärkeät osat on suunniteltu niin, että ne voidaan irrottaa ja korjata nopeasti.

Lisätietoja HP:n ympäristöohjelmasta on Web-sivustossa osoitteessa

[www.hp.com/hpinfo/globalcitizenship/environment/index.html](http://www.hp.com/hpinfo/globalcitizenship/environment/index.html)

Tässä osassa käsitellään seuraavia aiheita:

- [Ympäristönsuojelua koskevia vinkkejä](#)
- [Paperinkulutus](#)
- [Muovit](#)
- [Materiaaliturvallisuustiedotteet](#)
- [Kierrätysohjelma](#)
- [HP:n Inkjet-tarvikkeiden kierrätysohjelma](#)
- [Virrankulutus](#)
- [Disposal of waste equipment by users in private households in the European Union](#)
- [Kemialliset aineet](#)

### Ympäristönsuojelua koskevia vinkkejä

HP on sitoutunut auttamaan asiakkaitaan vähentämään ympäristölle aiheuttamaansa kuormitusta. HP on koonnut alle ympäristönsuojelua koskevia vinkkejä, jotka auttavat keskittymään tapoihin arvioida tulostusvalintojen ympäristövaikutukset ja vähentää niitä. Tämän tuotteen erityisominaisuuksien lisäksi saat lisätietoja HP:n ympäristöaloitteista HP Eco Solutions -Web-sivustosta.

[www.hp.com/hpinfo/globalcitizenship/environment/](http://www.hp.com/hpinfo/globalcitizenship/environment/)

### Tuotteesi ekologiset ominaisuudet

- **Smart Web Printing** -liittymä: HP Smart Web Printing -tulostusliittymä sisältää ikkunat **Leikekirja** ja **Leikkeiden muokkaus**, joissa voit tallentaa, järjestellä tai tulostaa Web-sivuilta koottuja leikkeitä. Lisätietoja on kohdassa "[Web-sivun tulostaminen](#)," sivu 17.
- **Energy Savings information** (Energiansäästötiedot): Jos haluat määrittää laitteesi ENERGY STAR® -statuksen, katso "[Virrankulutus](#)," sivu 51.
- **Kierrätysmateriaalit**: Lisätietoja HP-tuotteiden kierrätyksestä on sivustossa [www.hp.com/hpinfo/globalcitizenship/environment/recycle/](http://www.hp.com/hpinfo/globalcitizenship/environment/recycle/)

## Paperinkulutus

Tässä laitteessa voi käyttää standardien DIN 19309 ja EN 12281:2002 mukaista uusiopaperia.

## Muovit

Yli 25 grammaa painavat muoviosat on merkitty kansainvälisten standardien mukaisesti, jotta kierrätettävät muoviosat olisi helppo tunnistaa tuotteen käyttöiän päätyttyä.

## Materiaaliturvallisuustiedotteet

Käyttöturvallisuustiedotteen (Material Safety Data Sheets, MSDS) voi tilata HP:n Web-sivustosta [www.hp.com/go/msds](http://www.hp.com/go/msds).

## Kierrätysohjelma

HP tarjoaa yhä enemmän tuotteiden palautus- ja kierrätysohjelmia eri maissa ja alueilla. HP toimii myös yhteistyössä suurimpien elektroniikan kierrätyskeskusten kanssa kaikkialla maailmassa. HP säästää luonnonvaroja myymällä suosituimpia tuotteitaan uudelleen. Lisätietoja HP-tuotteiden kierrätyksestä on sivustossa

[www.hp.com/hpinfo/globalcitizenship/environment/recycle/](http://www.hp.com/hpinfo/globalcitizenship/environment/recycle/)

## HP:n Inkjet-tarvikkeiden kierrätysohjelma

HP sitoutuu suojelemaan ympäristöä. HP:n Inkjet-tarvikkeiden kierrätysohjelma on käytettävissä monissa maissa ja eri alueilla. Sen avulla voit kierrättää käytetyt tulostus- ja mustekasetit maksutta. Lisätietoja on Web-sivustossa osoitteessa

[www.hp.com/hpinfo/globalcitizenship/environment/recycle/](http://www.hp.com/hpinfo/globalcitizenship/environment/recycle/)

## Virrankulutus

Energiankulutus laskee merkittävästi lepotilassa, mikä säästää sekä luonnonvaroja että rahaa vaikuttamatta haitallisesti tulostimen tulostustehoon. Tämän laitteen ENERGY STAR® -status on nähtävissä tuotetietolomakkeessa tai teknisissä tiedoissa. Vaatimusten mukaisten tuotteiden luettelo on myös osoitteessa [www.hp.com/go/energystar](http://www.hp.com/go/energystar).



tavalla. Tässä tuotteessa käytettäviä kemiallisia aineita koskeva raportti on saatavissa osoitteesta [www.hp.com/go/reach](http://www.hp.com/go/reach).

## Tietoja säännöksistä

Tämä HP-tulostin -laite vastaa maasi/alueesi viranomaisten asettamia tuotevaatimuksia.

Tässä osassa käsitellään seuraavia aiheita:

- [Säännöksen mukainen mallinumero](#)
- [FCC statement](#)
- [Notice to users in Korea](#)
- [VCCI \(Class B\) compliance statement for users in Japan](#)
- [Notice to users in Japan about the power cord](#)
- [HP Deskjet Ink Advantage Printer series - K109 declaration of conformity](#)

### Säännöksen mukainen mallinumero

Ostamasi tuote on varustettu tunnistamista varten säännösten mukaisella mallinumerolla. Tuotteen säännösten mukainen mallinumero on SNPRB-0921-01. Säännösten mukaista mallinumeroa ei tule sekoittaa tuotteen markkinointinimeen (esimerkiksi HP Deskjet Ink Advantage Printer series - K109) tai tuotenumeroon (esimerkiksi CH358).

### FCC statement

#### FCC statement

The United States Federal Communications Commission (in 47 CFR 15.105) has specified that the following notice be brought to the attention of users of this product.

This equipment has been tested and found to comply with the limits for a Class B digital device, pursuant to Part 15 of the FCC Rules. These limits are designed to provide reasonable protection against harmful interference in a residential installation. This equipment generates, uses and can radiate radio frequency energy and, if not installed and used in accordance with the instructions, may cause harmful interference to radio communications. However, there is no guarantee that interference will not occur in a particular installation. If this equipment does cause harmful interference to radio or television reception, which can be determined by turning the equipment off and on, the user is encouraged to try to correct the interference by one or more of the following measures:

- Reorient the receiving antenna.
- Increase the separation between the equipment and the receiver.
- Connect the equipment into an outlet on a circuit different from that to which the receiver is connected.
- Consult the dealer or an experienced radio/TV technician for help.

For further information, contact:

Manager of Corporate Product Regulations  
Hewlett-Packard Company  
3000 Hanover Street  
Palo Alto, Ca 94304  
(650) 857-1501

Modifications (part 15.21)

The FCC requires the user to be notified that any changes or modifications made to this device that are not expressly approved by HP may void the user's authority to operate the equipment.

This device complies with Part 15 of the FCC Rules. Operation is subject to the following two conditions: (1) this device may not cause harmful interference, and (2) this device must accept any interference received, including interference that may cause undesired operation.



### Notice to users in Korea

#### B 급 기기(가정용 방송통신기기)

이 기기는 가정용(B급)으로 전자파적합등록을 한 기기로서 주로 가정에서 사용하는 것을 목적으로 하며, 모든 지역에서 사용할 수 있습니다.

### VCCI (Class B) compliance statement for users in Japan

この装置は、情報処理装置等電波障害自主規制協議会（VCCI）の基準に基づくクラスB情報技術装置です。この装置は、家庭環境で使用することを目的としていますが、この装置がラジオやテレビジョン受信機に近接して使用されると受信障害を引き起こすことがあります。

取り扱い説明書に従って正しい取り扱いをして下さい。

### Notice to users in Japan about the power cord

製品には、同梱された電源コードをお使い下さい。

同梱された電源コードは、他の製品では使用出来ません。



## DECLARATION OF CONFORMITY

according to ISO/IEC 17050-1 and EN 17050-1

**Supplier's Name:** Hewlett-Packard Company **DoC#:** SNPRB-0921-02-A  
**Supplier's Address:** 60, Alexandra Terrace, # 07-01 The Comtech, Singapore 118502

### declares, that the product

**Product Name:** HP Deskjet Ink Advantage Printer  
**Regulatory Model Number:<sup>1)</sup>** SNPRB-0921-02  
**Product Options:** All

### conforms to the following Product Specifications and Regulations:

**SAFETY:** IEC 60950-1:2001 / EN60950-1:2001 +A11:2004  
EN 60825-1 1994+A1:2002+A2: 2001

**EMC:** CISPR 22:2005 / EN55022:2006 Class B  
CISPR 24:1997 +A1:2001 +A2:2002 / EN 55024:1998 +A1:2001 + A2:2003 Class B  
IEC 61000-3-2: 2000 +A1:2001 +A2:2004 / EN 61000-3-2: 2000 +A2:2005  
IEC 61000-3-3:1994 +A1: 2001 / EN 61000-3-3:1995 +A1: 2001  
FCC CFR 47, Part 15 Class B / ICES-003, Issue 4 Class B

### Supplementary Information:

1. For regulatory purposes, these products are assigned a Regulatory model number. This number should not be confused with the product name or the product number(s).
2. The product herewith complies with the requirements of the Low Voltage Directive 2006/95/EC, the EMC Directive 2004/108/EC, and carries the CE-Marking accordingly. In addition, it complies with the WEEE Directive 2002/96/EC and ROHS Directive 2002/95/EC.
3. This Device complies with Part 15 of the FCC Rules. Operation is subject to the following two Conditions: (1) this device may not cause harmful interference, and (2) this device must accept any interference received, including interference that may cause undesired operation.
4. The product was tested in a typical configuration.

Singapore  
22 September 2008

### Local contact for regulatory topics only:

EMEA: Hewlett-Packard GmbH, HQ-TRE, Herrenberger Strasse 140, 71034 Boeblingen, Germany [www.hp.com/go/certification](http://www.hp.com/go/certification)

USA: Hewlett-Packard, 3000 Hanover St., Palo Alto 94304, U.S.A. 650-857-1501



# Hakemisto

## A

asiakastuki  
takuu 34

## J

järjestelmävaatimukset 49

## K

kierrätys  
mustekasetit 51

## O

ohjelmiston asentaminen  
asentaminen uudelleen 36  
poistaminen 36  
ongelmat  
tulostaminen 37  
virhesanomat 43

## P

paperi  
suositeltavat tyypit 21  
puhelintuen ajanjakso 31  
puhelintuki 31

## T

takuu 34  
tekniset tiedot  
järjestelmävaatimukset 49  
käyttöympäristön tietoja  
49  
tietoja säännöksistä  
säännöksen mukainen  
mallinumero 53  
tuen ajanjakson jälkeen 33  
tukiprosessi 31  
tulostaminen  
vianmääritys 37  
yhdellä tulostuskasetilla  
29

## V

varamustetila 29  
vianmääritys  
asennus 34

tulostaminen 37  
virhesanomat 43  
virhesanomat 43

## Y

yhteysongelmat  
HP All-in-One -tuote ei  
käynnisty 34  
ympäristö  
käyttöympäristön tietoja  
49  
Ympäristönsuojeluohjelm  
a 50

