

HP Deskjet F2400 All-in-One series



Windows تعليمات

# HP Deskjet F2400 All-in-One series





٣	١	How Do I? (كيف أقوم بـ؟)
	٢	تعرف على HP All-in-One
٥		أجزاء الطابعة
٦		مميزات لوحة التحكم
	٣	طباعة
٧		طباعة مستندات
٨		طباعة الصور
١٠		طباعة الأطراف
١١		الطباعة على وسائط خاصة
١٦		طباعة صفحة ويب
	٥	مسح ضوئي
٢٧		مسح ضوئي إلى الكمبيوتر
	٦	نسخ
٢٩		نسخ مستندات أو صور
	٧	التعامل مع الخرطوشات
٣١		فحص مستويات الحبر المقدرة
٣١		طلب مستلزمات الحبر
٣٢		تنظيف خرطوشات الطباعة تلقائيًا
٣٣		تنظيف خرطوشات الطباعة يدويًا
٣٤		استبدال الخرطوشات
٣٦		استخدام وضع احتياطي للحبر
٣٦		معلومات الضمان الخاصة بالخرطوشات
	٨	حل مشكلة
٣٩		دعم HP
٤٠		حل مشكلات تتعلق بالإعداد
٤٤		حل مشكلات تتعلق بالطباعة
٤٧		حل مشكلات تتعلق بالمسح
٤٨		حل مشكلات تتعلق بالنسخ
٥٠		أخطاء
	١٠	المعلومات الفنية
٥٥		إشعار
٥٥		المواصفات
٥٦		برنامج الإشراف البيئي على المنتجات
٥٩		الإشعارات التنظيمية
٦٣		الفهرس



# ١ How Do I (كيف أقوم بـ؟)

تعرف على كيفية استخدام HP All-in-One

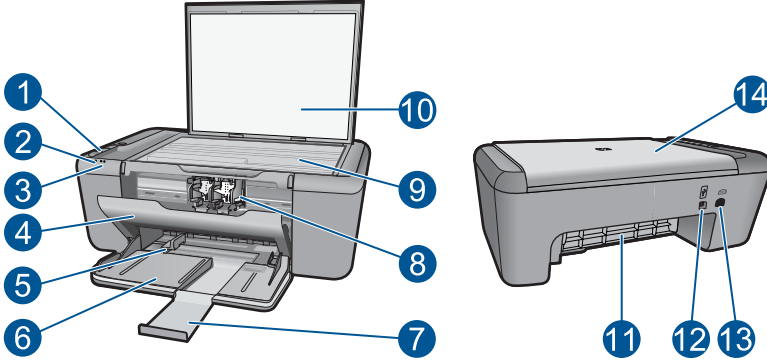
- "نسخ مستندات أو صور" في صفحة ٢٩
- "تحميل وسائط" في صفحة ٢٣
- "استبدال الخرطوشات" في صفحة ٣٤



## ٢ تعرف على HP All-in-One

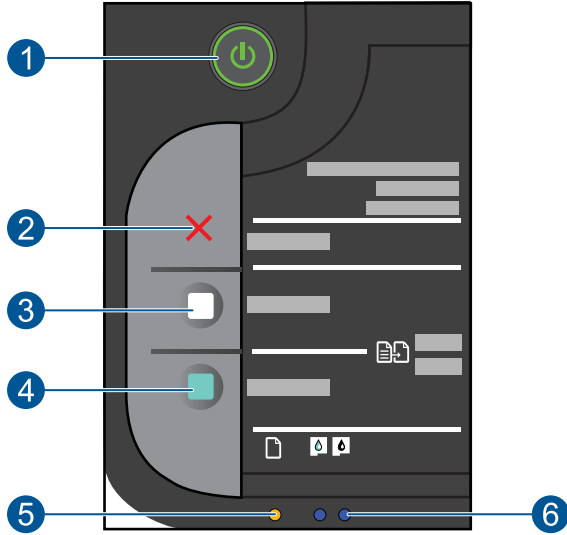
- أجزاء الطابعة
- ميزات لوحة التحكم

### أجزاء الطابعة



١	لوحة التحكم
٢	مصباح التنبيه
٣	مصابيح فحص الخرطوشات
٤	باب الوصول الأمامي
٥	دليل عرض الورق لدرج الإدخال الرئيسي
٦	درج الإدخال
٧	أداة إطالة درج الورق (يشار إليها أيضًا كأداة إطالة الدرج)
٨	خرطوشات
٩	السطح الزجاجي
١٠	بطانة الغطاء
١١	باب الوصول الخلفي
١٢	منفذ USB الخلفي
١٣	توصيل الطاقة (استخدم فقط مع محولات الطاقة المزودة من قبل HP).
١٤	غطاء





١	تشغيل: تشغيل المنتج أو إيقاف تشغيله. في حالة إيقاف تشغيل المنتج، يتم إمداد كمية أدنى من الطاقة إليه. ولفصل الطاقة تمامًا، قم بإيقاف تشغيل المنتج، ثم افصل سلك الطاقة من مصدر الطاقة.
٢	إلغاء الأمر: إيقاف العملية الحالية.
٣	بدء النسخ بالأسود: بدء مهمة نسخ بالأبيض والأسود.
٤	بدء النسخ بالألوان: بدء مهمة نسخ بالألوان.
٥	مصباح التنبيه: عرض حدث التنبيه، مثل انحسار الورق أو نفاذه.
٦	مصباح التنبيه الخاص بالحبر: يشير إلى انخفاض مقدار الحبر أو حدوث مشكلة في خرطوشة الطباعة.

اختر مهمة طباعة من أجل المتابعة.

”طباعة مستندات“ في صفحة ٧



”طباعة الصور“ في صفحة ٨



”طباعة الأطراف“ في صفحة ١٠



”الطباعة على وسائط خاصة“ في صفحة ١١



”طباعة صفحة ويب“ في صفحة ١٦



مواضيع ذات صلة

- ”تحميل وسائط“ في صفحة ٢٣
- ”أنواع الورق الموصى بها لإجراء الطباعة“ في صفحة ٢١

## طباعة مستندات

للطباعة من تطبيق برنامج

١. تأكد من تحميلك للورق في درج الإدخال.
٢. في قائمة **File (ملف)** في تطبيق البرنامج، انقر فوق **Print (طباعة)**.
٣. تأكد من أن المنتج هو الطباعة المحددة.
٤. إذا أردت تغيير الإعدادات، انقر فوق الزر الذي يفتح مربع الحوار **Properties (خصائص)**. استنادًا إلى تطبيق البرنامج الذي تستخدمه، قد يسمى هذا الزر **Properties (خصائص)**, **Options (خيارات)**, **Printer Setup (إعدادات الطباعة)**, **Printer (الطابعة)** أو **Preferences (تفضيلات)**.

📌 **ملاحظة** في حالة طباعة صورة، يجب عليك تحديد خيارات لورق الصور المعين وتحسين الصورة.

٥. حدد الخيارات المناسبة لمهمة الطباعة باستخدام الميزات المتوفرة في علامات تبويب **Advanced** (متقدم), **Printing Shortcuts** (اختصارات الطباعة), **Features** (الميزات), و **Color** (ألوان).

تلميح يمكنك بسهولة تحديد الخيارات المناسبة لعملية الطباعة من خلال اختيار مهمة واحدة من مهام الطباعة المحددة مسبقاً في علامة التبويب **Printing Shortcuts** (اختصارات الطباعة). انقر فوق نوع ما لمهمة الطباعة في قائمة **Printing Shortcuts** (اختصارات الطباعة). يتم ضبط الإعدادات الافتراضية لذلك النوع من مهمة الطباعة وتلخيصها في علامة التبويب **Printing Shortcuts** (اختصارات الطباعة). عند الضرورة, يمكن ضبط الإعدادات هنا وحفظ الإعدادات المخصصة كاختصار طباعة جديد. لحفظ اختصار طباعة مخصص, حدد الاختصار وانقر فوق **Save As** (حفظ باسم). لحذف اختصار, حدد الاختصار وانقر فوق **Delete** (حذف).

٦. انقر فوق **OK** (موافق) لإغلاق مربع حوار **Properties** (خصائص).
٧. انقر فوق **Print** (طباعة) أو **OK** (موافق) لبدء الطباعة.

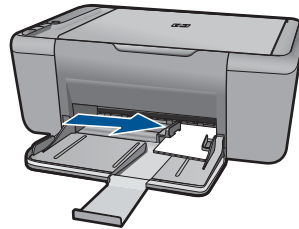
#### مواضيع ذات صلة

- "أنواع الورق الموصى بها لإجراء الطباعة" في صفحة ٢١
- "تحميل وسائط" في صفحة ٢٣
- "عرض دقة الطباعة" في صفحة ١٨
- "استخدام اختصارات الطباعة" في صفحة ١٨
- "ضبط إعدادات الطباعة الافتراضية" في صفحة ١٩
- "إيقاف المهمة الحالية" في صفحة ٥٣

## طباعة الصور

### طباعة صورة على ورق الصور

١. قم بإزالة كافة الورقات من درج الإدخال ثم قم بتحميل ورق الصور مع توجيه الوجه المخصص للطباعة إلى الأسفل.



٢. في قائمة **File** (ملف) في تطبيق البرنامج, انقر فوق **Print** (طباعة).
٣. تأكد من أن المنتج هو الطباعة المحددة.
٤. انقر فوق الزر الذي يفتح مربع الحوار **Properties** (خصائص).
- استناداً إلى تطبيق البرنامج الذي تستخدمه, قد يسمى هذا الزر **Properties** (خصائص), **Options** (خيارات), **Printer Setup** (إعداد الطباعة), **Printer** (الطباعة) أو **Preferences** (تفضيلات).
٥. انقر فوق علامة التبويب **Features** (ميزات).
٦. في منطقة **Basic options** (خيارات أساسية), حدد نوع ورق الصور المناسب من القائمة المنسدلة **Paper Type** (نوع الورق).

٧. في منطقة **Resizing Options** (خيارات تغيير الحجم)، انقر فوق حجم الورق المناسب من قائمة **Size** (الحجم). عند عدم توافق حجم الورق مع نوع الورق، سيقوم برنامج المنتج بعرض تنبيه ويسمح لك بتحديد نوع أو حجم مختلف.
٨. في منطقة **Basic Options** (خيارات أساسية)، حدد جودة طباعة عالية، مثل **Best** (أفضل) في القائمة المنسدلة **Print Quality** (جودة الطباعة).

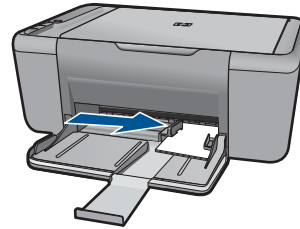
**ملاحظة** للحصول على دقة طباعة قصوى للنقطة في البوصة، انتقل إلى علامة التبويب **Advanced** (متقدم) ثم حدد **Enabled** (ممكّن) من القائمة المنسدلة **Maximum dpi** (الحد الأقصى للنقطة في البوصة). للمزيد من المعلومات، راجع "الطباعة باستخدام وضع الحد الأقصى للنقطة في كل بوصة (dpi)" في صفحة ١٧.

٩. انقر فوق **OK** (موافق) للعودة إلى مربع حوار **Properties** (خصائص).
١٠. (اختياري) إذا رغبت في طباعة الصورة بالأبيض والأسود، فانقر فوق علامة التبويب **Color** (ألوان) وحدد مربع الاختيار **Print in grayscale** (الطباعة بتدرج الرمادي). حدد أحد الخيارات التالية من القائمة المنسدلة:
- **High Quality** (جودة عالية): يستخدم كافة الألوان المتاحة لطباعة الصورة بتدرج الرمادي. يعمل ذلك على خلق تدرجات طبيعية من اللون الرمادي.
  - **Black Ink Only** (الحبر الأسود فقط): يستخدم الحبر الأسود لطباعة الصورة بتدرج الرمادي. يتم إنشاء التدرجات الرمادية اللون بنماذج متنوعة من النقاط السوداء، مما قد يؤدي إلى إنشاء صورة محببة.
١١. انقر فوق **OK** (موافق)، ثم انقر فوق **Print** (طباعة) أو فوق **OK** (موافق) في مربع الحوار **Print** (طباعة).

**ملاحظة** لا تترك ورق صور غير مستخدم في درج الإدخال. فقد يبدأ الورق في التجعد والالتفاف، مما يؤدي إلى انخفاض جودة المطبوعات. يجب أن يكون سطح ورق الصور مستوي قبل الطباعة.

### لطباعة صورة بدون حدود

١. قم بإزالة جميع الأوراق من درج الورق.
٢. ضع ورق الصور مع توجيه الوجه المخصص للطباعة إلى الأسفل في الجانب الأيمن من درج الورق.



٣. في قائمة **File** (ملف) في تطبيق البرنامج، انقر فوق **Print** (طباعة).
٤. تأكد من أن المنتج هو الطابعة المحددة.
٥. انقر فوق الزر الذي يفتح مربع الحوار **Properties** (خصائص). استنادًا إلى تطبيق البرنامج الذي تستخدمه، قد يسمى هذا الزر **Properties** (خصائص)، **Options** (خيارات)، **Printer Setup** (إعداد الطابعة)، **Printer** (الطابعة) أو **Preferences** (تفضيلات).
٦. انقر فوق علامة التبويب **Features** (ميزات).
٧. في قائمة **Size** (الحجم)، انقر فوق حجم ورق الصور المحمل في درج الورق. إذا أمكنت طباعة صورة بدون حدود بالحجم المعين، فيتم تمكين مربع الاختيار **Borderless printing** (طباعة بدون حدود).

٨. في القائمة المنسدلة **Paper Type** (نوع الورق)، انقر فوق **More** (أكثر)، ثم حدد نوع الورق المناسب.

**ملاحظة** لا يمكن طباعة صورة بدون حدود عند ضبط نوع الورق إلى **Plain paper** (ورق عادي) أو إلى نوع ورق يختلف عن ورق الصور.

٩. حدد مربع الاختيار **Borderless printing** (طباعة بدون حدود) عند عدم تحديده سابقاً. إذا لم يتوافق حجم الورق بدون حدود مع نوع الورق، فيعرض برنامج المنتج تنبيهاً ويسمح لك بتحديد نوع أو حجم مختلف.

١٠. انقر فوق **OK** (موافق)، ثم انقر فوق **Print** (طباعة) أو فوق **OK** (موافق) في مربع الحوار **Print** (طباعة).

**ملاحظة** لا تترك ورق صور غير مستخدم في درج الورق. فقد يبدأ الورق في التجعد والالتفاف، مما يؤدي إلى انخفاض جودة المطبوعات. يجب أن يكون سطح ورق الصور مستوي قبل الطباعة.

### مواضيع ذات صلة

- "تحميل وسائط" في صفحة ٢٣
- "الطباعة باستخدام وضع الحد الأقصى للنقطة في كل بوصة (dpi)" في صفحة ١٧
- "عرض دقة الطباعة" في صفحة ١٨
- "استخدام اختصارات الطباعة" في صفحة ١٨
- "ضبط إعدادات الطباعة الافتراضية" في صفحة ١٩
- "إيقاف المهمة الحالية" في صفحة ٥٣

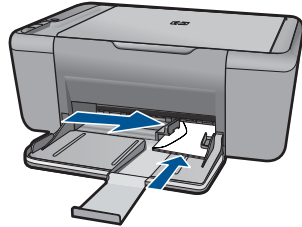
## طباعة الأطراف

يمكن تحميل طرف واحد أو عدد من الأطراف في درج الإدخال لجهاز HP All-in-One. لا تستخدم الأطراف اللامعة أو المزخرقة، أو الأطراف التي بها مشابك أو نوافذ.

**ملاحظة** اطلع على ملفات التعليمات في برنامج معالجة النصوص للحصول على تفاصيل محددة عن كيفية تنسيق نص لطابعته على الأطراف. للحصول على أفضل النتائج، خذ بعين الاعتبار استخدام ملصق لعنوان الإرجاع على الأطراف.

### نطباعة أطرف

١. اسحب دليل الورق إلى أقصى اليسار.
٢. ضع الأطراف في الجانب الأيمن من الدرج. يجب توجيه الوجه المخصص للطباعة إلى الأسفل. يجب توجيه غطاء الطرف إلى الجانب الأيسر.
٣. أدخل الأطراف بالكامل إلى الطابعة حتى تتوقف.
٤. ادفع دليل الورق بلحكام تجاه حافة الأطراف.



٥. افتح مربع الحوار **Printer Properties** (خصائص الطابعة).

٦. انقر فوق علامة التبويب **Features** (ميزات)، ثم حدد إعدادات الطباعة التالية:
  - **Paper Type** (نوع الورق): **Plain paper** (ورق عادي)
  - **Size** (الحجم): حجم ظرف مناسب
٧. حدد أية إعدادات طباعة أخرى مطلوبة، ثم انقر فوق **OK** (موافق).

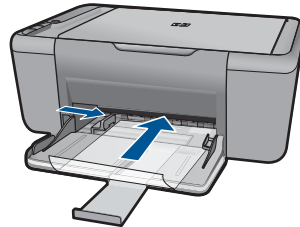
#### مواضيع ذات صلة

- "تحميل وسائط" في صفحة ٢٣
- "عرض دقة الطباعة" في صفحة ١٨
- "استخدام اختصارات الطباعة" في صفحة ١٨
- "ضبط إعدادات الطباعة الافتراضية" في صفحة ١٩
- "إيقاف المهمة الحالية" في صفحة ٥٣

## الطباعة على وسائط خاصة

### طباعة الورق الشفاف

١. اسحب دليل الورق إلى أقصى اليسار.
٢. ضع الورق الشفاف في الجانب الأيمن من الدرج. يجب توجيه الوجه المخصص للطباعة إلى الأسفل، والشريط اللاصق إلى الأعلى باتجاه الطابعة.
٣. ادفع الورق الشفاف برفق إلى الطابعة حتى يتوقف، بحيث لا تلمس الأشرطة اللاصقة بعضها البعض.
٤. ادفع دليل الورق بإحكام تجاه حافة الورق الشفاف.

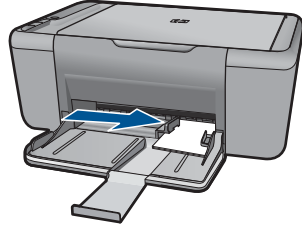


٥. افتح مربع الحوار **Printer Properties** (خصائص الطابعة).
٦. انقر فوق علامة التبويب **Printing Shortcuts** (اختصارات الطباعة).
٧. في قائمة **Printing Shortcuts** (اختصارات الطباعة)، انقر فوق **Presentation Printing** (طباعة العرض التقديمي)، ثم حدد إعدادات الطباعة التالية:
  - **Paper Type** (نوع الورق): انقر فوق **More** (أكثر)، ثم حدد ورق شفاف مناسب.
  - **Paper Size** (حجم الورق): حجم ورق مناسب
٨. حدد أية إعدادات طباعة أخرى مطلوبة، ثم انقر فوق **OK** (موافق).

### طباعة البطاقات البريدية

١. اسحب دليل الورق إلى أقصى اليسار.
٢. ضع البطاقات في الجانب الأيمن من الدرج. يجب توجيه الوجه المخصص للطباعة إلى الأسفل والحافة القصيرة في اتجاه الطابعة.
٣. أدخل البطاقات بالكامل إلى الطابعة حتى تتوقف.

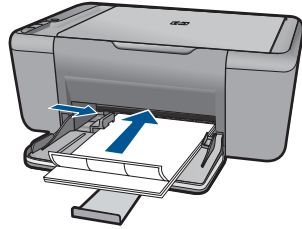
٤. ادفع دليل الورق بإحكام تجاه حافة البطاقات.



٥. افتح مربع الحوار **Printer Properties** (خصائص الطابعة).
٦. انقر فوق علامة التبويب **Features** (ميزات)، ثم حدد إعدادات الطباعة التالية:
  - **Paper Type** (نوع الورق): انقر فوق **More** (أكثر)، انقر فوق **Specialty Papers** (أوراق خاصة) ثم حدد نوع البطاقة المناسب.
  - **Print Quality** (جودة الطباعة): **Normal** (عادي) أو **Best** (الأفضل)
  - **Size** (الحجم): حجم بطاقة مناسب
٧. حدد أية إعدادات طباعة أخرى مطلوبة، ثم انقر فوق **OK** (موافق).

#### طباعة العناوين

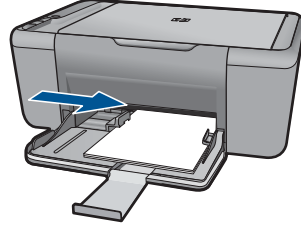
١. اسحب دليل الورق إلى أقصى اليسار.
٢. قم بتدريئة حافات ورقات العناوين لفصلها عن بعضها، ثم قم بمحاذاة الحافات.
٣. ضع ورقات العناوين في الجانب الأيمن من الدرج. يجب توجيه وجه العناوين إلى الأسفل.
٤. أدخل الورقات بالكامل إلى الطابعة حتى تتوقف.
٥. ادفع دليل الورق بإحكام تجاه حافة الورقات.



٦. افتح مربع الحوار **Printer Properties** (خصائص الطابعة).
٧. انقر فوق علامة التبويب **Printing Shortcuts** (اختصارات الطباعة).
٨. في قائمة **Printing Shortcuts** (اختصارات الطباعة)، انقر فوق **General Everyday Printing** (الطباعة اليومية العامة)، ثم حدد إعدادات الطباعة التالية:
  - **Paper Type** (نوع الورق): ورق عادي
  - **Paper Size** (حجم الورق): حجم ورق مناسب
٩. انقر فوق **OK** (موافق).

## طباعة المنشورات الدعائية

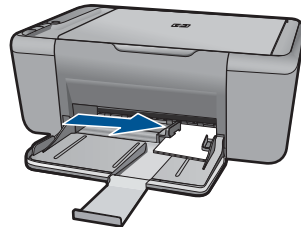
١. اسحب دليل الورق إلى أقصى اليسار.
٢. ضع الورق في الجانب الأيمن من الدرج. يجب توجيه الوجه المخصص للطباعة إلى الأسفل.
٣. أدخل الورق بالكامل إلى الطابعة حتى يتوقف.
٤. ادفع دليل الورق بإحكام تجاه حافة الورق.



٥. افتح مربع الحوار **Printer Properties** (خصائص الطابعة).
٦. انقر فوق علامة التبويب **Features** (ميزات).
٧. حدد إعدادات الطباعة التالية:
  - **Print Quality** (جودة الطباعة): **Best** (الأفضل)
  - **Paper Type** (نوع الورق): انقر فوق **More** (أكثر)، ثم حدد ورق HP inkjet مناسب.
  - **Orientation** (الاتجاه): **Portrait** (عموديًا) أو **Landscape** (أفقيًا)
  - **Size** (الحجم): حجم ورق مناسب
  - **Two-sided printing** (الطباعة على وجهين): **Manual** (يدوي)
٨. انقر فوق **OK** (موافق) للطباعة.

## طباعة بطاقات التهنئة

١. اسحب دليل الورق إلى أقصى اليسار.
٢. قم بتدريية حافات بطاقات التهنئة لفصلها عن بعضها، ثم قم بمحاذاة الحافات.
٣. ضع بطاقات التهنئة في الجانب الأيمن من الدرج. يجب توجيه الوجه المخصص للطباعة إلى الأسفل.
٤. أدخل البطاقات بالكامل إلى الطابعة حتى تتوقف.
٥. ادفع دليل الورق بإحكام تجاه حافة البطاقات.



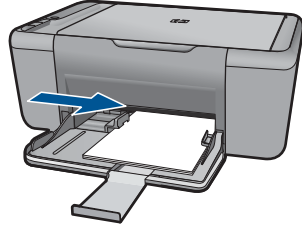
٦. افتح مربع الحوار **Printer Properties** (خصائص الطابعة).



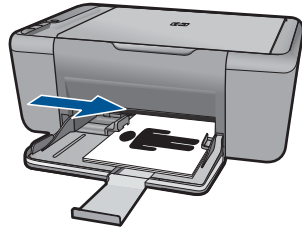
٧. انقر فوق علامة التبويب **Features** (ميزات)، ثم حدد إعدادات الطباعة التالية:
- **Print Quality** (جودة الطباعة): **Normal** (عادي)
  - **Paper Type** (نوع الورق): انقر فوق **More** (أكثر)، ثم حدد نوع البطاقة المناسب.
  - **Size** (الحجم): حجم بطاقة مناسب
٨. حدد أية إعدادات طباعة أخرى مطلوبة، ثم انقر فوق **OK** (موافق).

#### طباعة كتيبات

١. اسحب دليل الورق إلى أقصى اليسار.
٢. ضع الورق العادي في الجانب الأيمن من الدرج. يجب توجيه الوجه المخصص للطباعة إلى الأسفل.
٣. أدخل الورق بالكامل إلى الطابعة حتى يتوقف.
٤. ادفع دليل الورق بإحكام تجاه حافة الورق.



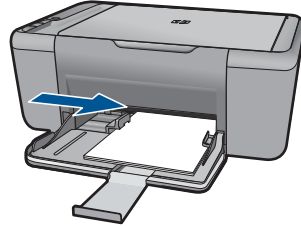
٥. افتح مربع الحوار **Printer Properties** (خصائص الطابعة).
٦. انقر فوق علامة التبويب **Printing Shortcuts** (اختصارات الطباعة).
٧. في قائمة **Printing Shortcuts** (اختصارات الطباعة)، انقر فوق **Booklet Printing** (طباعة كتيب).
٨. في القائمة المنسدلة **Print On Both Sides** (الطباعة على وجهين)، حدد أحد خياري الربط التاليين:
  - كتيب من الحافة اليسرى
  - كتيب من الحافة اليمنى
٩. حدد أية إعدادات طباعة أخرى مطلوبة، ثم انقر فوق **OK** (موافق).
١٠. أعد تحميل الصفحات المطبوعة في درج الورق كما هو موضح أدناه، عندما يُطلب منك ذلك.



١١. انقر فوق **Continue** (متابعة) لإتمام طباعة الكتيب.

## طباعة الملصقات

١. اسحب دليل الورق إلى أقصى اليسار.
٢. ضع الورق العادي في الجانب الأيمن من الدرج. يجب توجيه الوجه المخصص للطباعة إلى الأسفل.
٣. أدخل الورق بالكامل إلى الطابعة حتى يتوقف.
٤. ادفع دليل الورق بإحكام تجاه حافة الورق.



٥. افتح مربع الحوار **Printer Properties** (خصائص الطابعة).
٦. انقر فوق علامة التبويب **Features** (ميزات)، ثم حدد إعدادات الطباعة التالية:
  - **Paper Type** (نوع الورق): ورق عادي
  - **Orientation** (الاتجاه): **Portrait** (عموديًا) أو **Landscape** (أفقيًا)
  - **Size** (الحجم): حجم ورق مناسب
٧. انقر فوق علامة التبويب **Advanced** (متقدم)، ثم انقر فوق **Printer Features** (ميزات الطابعة).
٨. في القائمة المنسدلة **Poster Printing** (طباعة ملصق)، حدد عدد ورقات الملصق.
٩. انقر فوق زر **Select Tiles** (تحديد الإطارات المتجانبة).
١٠. تحقق من توافق عدد الإطارات المتجانبة التي قمت بتحديدتها مع عدد ورقات الملصق، ثم انقر فوق **OK** (موافق).



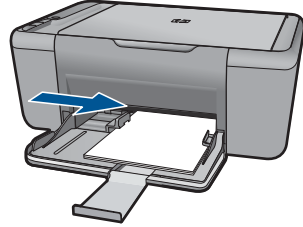
١١. حدد أية إعدادات طباعة أخرى مطلوبة، ثم انقر فوق **OK** (موافق).

## طباعة ورق الطباعة على الأقمشة بالكي

١. اسحب دليل الورق إلى أقصى اليسار.
٢. ضع ورق الطباعة على الأقمشة بالكي في الجانب الأيمن من الدرج. يجب توجيه الوجه المخصص للطباعة إلى الأسفل.



٣. أدخل الورق بالكامل إلى الطابعة حتى يتوقف.
٤. ادفع دليل الورق بإحكام تجاه حافة الورق.



٥. افتح مربع الحوار **Printer Properties** (خصائص الطابعة).
٦. انقر فوق علامة التبويب **Features** (ميزات)، ثم حدد إعدادات الطباعة التالية:
  - **Print Quality** (جودة الطباعة): **Normal** (عادي) أو **Best** (الأفضل)
  - **Paper Type** (نوع الورق): انقر فوق **More** (أكثر)، ثم انقر فوق **Specialty Papers** (أوراق خاصة).
  - **Other specialty paper** (أوراق خاصة أخرى).
  - **Size** (الحجم): حجم ورق مناسب
٧. انقر فوق علامة التبويب **Advanced** (متقدم).
٨. انقر فوق **Printer Features** (ميزات الطابعة)، ثم قم بضبط **Mirror Image** (صورة معكوسة) إلى **On** (تشغيل).

**ملاحظة** لا تتطلب منك بعض برامج الطباعة على ورق الطباعة على الأقمشة بالكي أن تقوم بطباعة صورة معكوسة.

٩. حدد أية إعدادات طباعة أخرى مطلوبة، ثم انقر فوق **OK** (موافق).

#### مواضيع ذات صلة

- "أنواع الورق الموصى بها لإجراء الطباعة" في صفحة ٢١
- "تحميل وسائط" في صفحة ٢٣
- "استخدام اختصارات الطباعة" في صفحة ١٨
- "ضبط إعدادات الطباعة الافتراضية" في صفحة ١٩
- "إيقاف المهمة الحالية" في صفحة ٥٣

## طباعة صفحة ويب

يمكنك طباعة صفحة ويب من خلال مستعرض الويب في HP All-in-One.

إذا كنت تستخدم برنامج **Internet Explorer** (الإصدار 6.0 أو ما يليه) أو **Firefox** (الإصدار 2.0 أو ما يليه) لاستعراض الويب، فيمكنك استخدام **HP Smart Web Printing** للتأكد من طباعة بسيطة ومتوقعة لصفحات الويب

مع التحكم بما ترغب في طباعته وكيفية طباعته. يمكنك الوصول إلى HP Smart Web Printing من شريط الأدوات الموجود في برنامج Internet Explorer. للمزيد من المعلومات حول HP Smart Web Printing، راجع ملف التعليمات المزود به.

### لطباعة صفحة ويب

١. تأكد من تحميلك للورق في درج الإدخال.
٢. في قائمة **File (ملف)** في مستعرض الويب، انقر فوق **Print (طباعة)**.

🔗: **تلميح** لأفضل النتائج، حدد HP Smart Web Printing في قائمة **File (ملف)**. بعدما تم التحديد ظهرت علامة اختيار.

٣. يظهر مربع حوار **Print (طباعة)**.
٤. تأكد من أن المنتج هو الطباعة المحددة.
٤. إذا دعم مستعرض الويب الخاص بك ذلك، فقم بتحديد العناصر الموجودة في صفحة الويب المطلوب تضمينها في المطبوع.
- على سبيل المثال، في Internet Explorer، انقر فوق علامة التبويب **Options (خيارات)** لتحديد خيارات مثل **As laid out on screen (كما هو مخطط على الشاشة)**، **Only the selected frame (الإطار المحدد فقط)**، و **Print all linked documents (طباعة كافة المستندات المرتبطة)**.
٥. انقر فوق **Print (طباعة)** أو فوق **OK (موافق)** لطباعة صفحة الويب.

🔗: **تلميح** لطباعة صفحات الويب بشكل صحيح، قد تحتاج إلى ضبط اتجاه الطباعة إلى **Landscape (أفقياً)**.

### مواضيع ذات صلة

- "أنواع الورق الموصى بها لإجراء الطباعة" في صفحة ٢١
- "تحميل وسائط" في صفحة ٢٣
- "عرض دقة الطباعة" في صفحة ١٨
- "استخدام اختصارات الطباعة" في صفحة ١٨
- "ضبط إعدادات الطباعة الافتراضية" في صفحة ١٩
- "إنقاذ المهمة الحالية" في صفحة ٥٣

## الطباعة باستخدام وضع الحد الأقصى للنقطة في كل بوصة (dpi)

استخدم وضع الحد الأقصى للنقطة في كل بوصة لطباعة صور حادة بجودة عالية.

للحصول على أكبر فائدة من وضع الحد الأقصى للنقطة في كل بوصة، استخدمه لطباعة صور بجودة عالية مثل صور رقمية. عند تحديد إعداد الحد الأقصى للنقطة في كل بوصة، سيقوم برنامج الطباعة بعرض النقاط المحسنة في كل بوصة (dpi) التي تطبعها طابعة HP All-in-One. يتم دعم الطباعة من خلال وضع الحد الأقصى للنقطة في كل بوصة على الأنواع التالية من الورق فقط:

- HP Premium Plus Photo Paper (ورق صور فاخر جدًا من HP)
- HP Premium Photo Paper (ورق صور فاخر من HP)
- HP Advanced Photo Paper (ورق الصور المتقدم من HP)
- Photo Hagaki (ورق صور Hagaki)

تستمر الطباعة بوضع الحد الأقصى للنقطة في كل بوصة وقتًا أطول من الطباعة من خلال الإعدادات الأخرى وتتطلب كمية كبيرة من مسافة القرص.

## للطباعة في وضع Maximum dpi (الحد الأقصى للنقطة في البوصة)

1. تأكد من تحميلك للورق في درج الإدخال.
2. في قائمة **File (ملف)** في تطبيق البرنامج، انقر فوق **Print (طباعة)**.
3. تأكد من أن المنتج هو الطباعة المحددة.
4. انقر فوق الزر الذي يفتح مربع الحوار **Properties (خصائص)**.
5. استنادًا إلى تطبيق البرنامج الذي تستخدمه، قد يسمى هذا الزر **Properties (خصائص)**، **Options (خيارات)**، **Printer Setup (إعداد الطباعة)**، **Printer (الطابعة)** أو **Preferences (تفضيلات)**.
6. انقر فوق علامة التبويب **Advanced (متقدم)**.
7. في منطقة **Printer Features (ميزات الطباعة)**، حدد **Enabled (ممكن)** من القائمة المنسدلة **Maximum dpi (الحد الأقصى للنقطة في البوصة)**.
8. انقر فوق علامة التبويب **Features (ميزات)**.
9. في القائمة المنسدلة **Paper Type (نوع الورق)**، انقر فوق **More (المزيد)**، ثم حدد نوع الورق المناسب.
10. من القائمة المنسدلة **Print Quality (جودة الطباعة)**، انقر فوق **Maximum dpi (الحد الأقصى للنقطة في كل بوصة)**.

**ملاحظة** لعرض الحد الأقصى للنقطة في البوصة الذي يقوم المنتج بالطباعة به، انقر فوق **Resolution (الدقة)**.

10. حدد أية إعدادات طباعة أخرى مطلوبة، ثم انقر فوق **OK (موافق)**.

## مواضيع ذات صلة

”عرض دقة الطباعة“ في صفحة ١٨

## عرض دقة الطباعة

يقوم برنامج الطباعة بعرض دقة الطباعة بالنقاط في البوصة (dpi). تختلف النقاط في البوصة وفقًا لنوع الورق وجودة الطباعة الذين حددتهما في برنامج الطباعة.

## لعرض دقة الطباعة

1. تأكد من تحميلك للورق في درج الإدخال.
2. في قائمة **File (ملف)** في تطبيق البرنامج، انقر فوق **Print (طباعة)**.
3. تأكد من أن المنتج هو الطباعة المحددة.
4. انقر فوق الزر الذي يفتح مربع الحوار **Properties (خصائص)**.
5. استنادًا إلى تطبيق البرنامج الذي تستخدمه، قد يسمى هذا الزر **Properties (خصائص)**، **Options (خيارات)**، **Printer Setup (إعداد الطباعة)**، **Printer (الطابعة)** أو **Preferences (تفضيلات)**.
6. انقر فوق علامة التبويب **Features (ميزات)**.
7. في القائمة المنسدلة **Print Quality (جودة الطباعة)**، حدد إعداد جودة الطباعة المناسب لمشروعك.
8. في القائمة المنسدلة **Paper Type (نوع الورق)**، حدد نوع الورق الذي قمت بتحميله.
9. انقر فوق زر **Resolution (الدقة)** لعرض قيمة النقطة في البوصة الخاصة بدقة الطباعة.

## استخدام اختصارات الطباعة

استخدم اختصارات الطباعة للطباعة من خلال إعدادات الطباعة المستخدمة عادةً. يتضمن برنامج الطباعة بعض اختصارات الطباعة التي تم تصميمها خصيصًا وهي تتوفر في قائمة **Printing Shortcuts (اختصارات الطباعة)**.

**ملاحظة** عند تحديد اختصار الطباعة سيتم عرض خيارات الطباعة المناسبة تلقائيًا. يمكن تركها كما هي أو تغييرها، أو إنشاء اختصارات خاصة بك للمهام الأكثر استخدامًا.

استخدم علامة التبويب **Printing Shortcuts** (اختصارات الطباعة) لتنفيذ مهام الطباعة التالية:

- **General Everyday Printing** (الطباعة اليومية العامة): طباعة مستندات بسرعة.
- **Paper-saving Printing** (طباعة موفرة للورق): اطبع مستندات ذات صفحات متعددة من وجهين على نفس الورقة لتقليل من استهلاك الورق.
- **Photo Printing–With White Borders** (طباعة الصور - بحدود بيضاء): طباعة صورة بحد أبيض حول الحافات.
- **Fast/Economical printing** (الطباعة السريعة/الاقتصادية): إنتاج مطبوعات بجودة مسودة بسرعة.
- **Presentation printing** (طباعة العرض التقديمي): طباعة مستندات بجودة عالية، بما في ذلك خطابات وأوراق شفافة.

#### لإنشاء اختصار طباعة

١. في قائمة **File (ملف)** في تطبيق البرنامج، انقر فوق **Print (طباعة)**.
٢. تأكد من أن المنتج هو الطابعة المحددة.
٣. انقر فوق الزر الذي يفتح مربع الحوار **Properties (خصائص)**.  
استنادًا إلى تطبيق البرنامج الذي تستخدمه، قد يسمى هذا الزر **Properties (خصائص)**, **Options (خيارات)**, **Printer Setup (إعداد الطابعة)**, **Printer (الطابعة)** أو **Preferences (تفضيلات)**.
٤. انقر فوق علامة التبويب **Printing Shortcuts (اختصارات الطباعة)**.
٥. في قائمة **Printing Shortcuts (اختصارات الطباعة)**، انقر فوق اختصار طباعة.  
سيتم عرض إعدادات الطباعة لاختصار الطباعة المحدد.
٦. قم بتغيير إعدادات الطباعة لتلك الإعدادات المطلوبة في اختصار الطباعة الجديد.
٧. انقر فوق **Save as (حفظ باسم)** واكتب اسمًا لاختصار الطباعة الجديد، ثم انقر فوق **Save (حفظ)**.  
تتم إضافة اختصار الطباعة إلى القائمة.

#### لحذف اختصار طباعة

١. في قائمة **File (ملف)** في تطبيق البرنامج، انقر فوق **Print (طباعة)**.
٢. تأكد من أن المنتج هو الطابعة المحددة.
٣. انقر فوق الزر الذي يفتح مربع الحوار **Properties (خصائص)**.  
استنادًا إلى تطبيق البرنامج الذي تستخدمه، قد يسمى هذا الزر **Properties (خصائص)**, **Options (خيارات)**, **Printer Setup (إعداد الطابعة)**, **Printer (الطابعة)** أو **Preferences (تفضيلات)**.
٤. انقر فوق علامة التبويب **Printing Shortcuts (اختصارات الطباعة)**.
٥. في قائمة **Printing Shortcuts (اختصارات الطباعة)**، انقر فوق اختصار الطباعة المطلوب حذفه.
٦. انقر فوق **Delete (حذف)**.  
تتم إزالة اختصار الطباعة من القائمة.

**ملاحظة** يمكن حذف الاختصارات التي قمت بإنشائها فقط. لا يمكن حذف الاختصارات الأصلية من HP.

## ضبط إعدادات الطباعة الافتراضية

عند استخدام أية إعدادات تكررًا في الطباعة، فقد ترغب في جعلها إعدادات الطباعة الافتراضية بحيث يتم ضبطها مسبقًا عند فتح مربع الحوار **Print (طباعة)** من داخل تطبيق البرنامج.

## لتغيير إعدادات الطباعة الافتراضية

١. في HP Solution Center (مركز الحلول لـ HP), انقر فوق **Settings** (إعدادات), أشر إلى **Print Settings** (إعدادات الطباعة), ثم انقر فوق **Printer Settings** (إعدادات الطباعة).
٢. قم بإجراء تغييرات في إعدادات الطباعة ثم انقر فوق **OK** (موافق).

## ٤ أساسيات الورق

يمكن تحميل الكثير من أنواع وأحجام الورق المختلفة في جهاز HP All-in-One, بما في ذلك ورق بحجم letter أو A4, ورق الصور, أوراق شفافة وأظرف.

يحتوي هذا القسم على المواضيع التالية:

”تحميل وسائط“ في صفحة ٢٣

### أنواع الورق الموصى بها لإجراء الطباعة

وللحصول على أفضل جودة من الطباعة، توصي شركة HP باستخدام ورق HP المصمم خصيصاً لنوع المشروع الذي تقوم بطباعته.

وفقاً للبلد/المنطقة التي تقيم فيها، قد لا تتوفر بعض أنواع الورق لديك.

#### HP Advanced Photo Paper (ورق الصور المتقدم من HP)

يتميز ورق الصور السميك هذا بمادته سريعة الجفاف من أجل التعامل معه بسهولة دون تلطيخه. يتميز هذا النوع بقدرته على مقاومة الماء والبقع وبصمات الأصابع والرطوبة. تشابه المطبوعات الخاصة بك عند لمسها ورؤيتها صور تمت معالجتها في المحل. تتوفر هذه المطبوعات بأحجام مختلفة، بما في ذلك حجم A4 و 8.5 × 11 بوصة، 10 × 15 سم (مع علامات أو دونها) و 13 × 18 سم وبشكليين- لامع أو خفيف اللمعان (ساتان غير لامع). يكون ذلك خالي من الحمض لحصولك على مستندات تدوم طويلاً.

#### HP Everyday Photo Paper (ورق صور HP للاستخدام اليومي)

قم بطباعة لقطات ملونة يومية منخفضة التكلفة، باستخدام ورق مصمم لطباعة عرضية للصور. يجف ورق الصور هذا الرخيص الثمن بسرعة من أجل التعامل معه بسهولة. احصل على صور حادة ناعمة عند استخدامك هذا الورق مع أية طباعة inkjet. تتوفر هذه الأوراق بشكل نصف لامع بأحجام متعددة، بما في ذلك أحجام A4، 8.5 × 11 بوصات، و 15 × 15 سم (مع علامات أو دونها). للحصول على صور تدوم طويلاً، يكون ذلك خالي من الحمض.

#### HP Brochure Paper (ورق منشورات دعائية من HP) أو HP Superior Inkjet Paper (ورق Inkjet فخر من HP)

هذه الأوراق مطلية لامعة أو غير لامعة على وجهي الورقة من أجل استخدام الوجهين. إن هذه الأوراق هي الاختيار الأمثل للمواد شبه المصورة المعاد إخراجها والرسومات التجارية للصفحات الأولى من التقارير والعروض التقديمية الخاصة والنشرات والرسائل البريدية الترويجية والتقويمات.

#### HP Premium Presentation Paper (ورق فخر للعروض التقديمية) أو HP Professional Paper (ورق مهني من HP)

إن هذه الأوراق أوراق قوية غير لامعة على وجهي الورقة تناسب العرض التقديمي، العروض، التقارير والرسائل الإخبارية. هذه الأوراق ثقيلة الوزن لأكثر تأثير ولمس.

#### HP Bright White Inkjet Paper (ورق Inkjet أبيض ساطع من HP)

يوفر HP Bright White Inkjet Paper (ورق Inkjet أبيض ساطع من HP) تبايناً كبيراً في الألوان ووضوحاً في النص. وهذا النوع غير الشفاف مناسب لاستخدام الألوان على الوجهين دون نفاذها من خلاله، مما يجعله مناسباً تماماً للرسائل الإخبارية، التقارير والنشرات الإعلانية. يتميز الورق بتقنية ColorLok Technology لحصولك على تلخ أقل، تسويد أعمق وألوان زاهية.

#### HP Printing Paper (ورق الطباعة من HP)

يعتبر HP Printing Paper (ورق الطباعة من HP) ورق لوظائف متعددة بجودة عالية. ينتج هذا الورق مستندات أقوى عند لمسها ورؤيتها من المستندات المطبوعة على ورق عادي لوظائف متعددة أو على ورق النسخ. يتميز الورق بتقنية



ColorLok Technology لحصولك على تلطخ أقل، تسويد أعمق وألوان زاهية. يكون ذلك خالي من الحمض لحصولك على مستندات تدوم طويلاً.

### HP Office Paper (ورق المكتب من HP)

يعتبر HP Office Paper (ورق المكتب من HP) ورق لوظائف متعددة بجودة عالية. يناسب الورق عمل نسخ، مسودات، مذكرات ومستندات يومية أخرى. يتميز الورق بتقنية ColorLok Technology لحصولك على تلطخ أقل، تسويد أعمق وألوان زاهية. يكون ذلك خالي من الحمض لحصولك على مستندات تدوم طويلاً.

### HP Iron-On Transfers (أوراق للطباعة على الأقمشة بالكي من HP)

تعتبر HP Iron-On Transfers (أوراق للطباعة على الأقمشة بالكي من HP) (للألياف الملونة أو للألياف الفاتحة أو البيضاء) الحل الأفضل لإنشاء قمصان مخصصة من صورك الرقمية.

### HP Premium Inkjet Transparency Film (ورق شفاف فاخر لطباعة Inkjet من HP)

يجعل HP Premium Inkjet Transparency Film (الورق الشفاف الفاخر لطباعة Inkjet من HP) العروض التقديمية الملونة الخاصة بك أكثر حيوية وتأثيراً. يسهل استخدام هذا الشريط ومعالجته، كما أنه يجف بسرعة ودون اتساع.

### HP Photo Value Pack (حزمة اقتصادية للصور من HP)

تقوم HP Photo Value Packs (حزم اقتصادية للصور من HP) بشكل مريح بتغليف خرطوشات HP الأصلية و HP Advanced Photo Paper (ورق الصور المتقدم من HP) لتوفير الوقت وإزالة التخمين من طباعة صور محترفة رخيصة الثمن بواسطة HP All-in-One لديك. تم تصميم أحبار HP الأصلية و HP Advanced Photo Paper (ورق الصور المتقدم من HP) خصيصاً بحيث تعمل معاً وتنتج صور بألوان زاهية تدوم طويلاً، بعد كل عملية طباعة. يعد ذلك رائعاً لطباعة جميع صور الإجازة أو مشاركة مطبوعات متعددة.

### ColorLok

توصي HP باستخدام أوراق عادية تتضمن شعار ColorLok في طباعة ونسخ مستندات يومية. يتم اختبار جميع الأوراق التي تتضمن شعار ColorLok بشكل مستقل بحيث تلبى معايير عالية من ناحية الوثوقية وجودة الطباعة، وتنتج مستندات مع تلطخ أقل، تسويد أعمق وألوان زاهية وتجف بشكل أسرع من أوراق عادية قياسية. ابحث عن أوراق تتضمن شعار ColorLok بأوزان وأحجام مختلفة من قبل شركات مصنعة كبيرة للورق.



ملاحظة تتاح الآن بعض الأجزاء من الموقع الويب لـ HP باللغة الإنكليزية فقط.

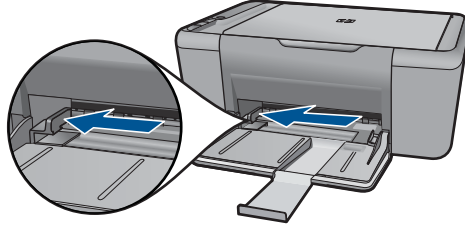
لطلب أوراق HP ومستلزمات أخرى، انتقل إلى [www.hp.com/buy/supplies](http://www.hp.com/buy/supplies). عند المطابقة، قم باختيار بلدك/منطقتك، ثم اتبع المطالبات لتحديد المنتج، ثم انقر فوق إحدى روابط التسوق الموجودة على الصفحة.

## تحميل وسائط

▲ حدد حجم ورق للمتابعة.

## تحميل ورق صغير الحجم

- أ. حرّك دليل عرض الورق إلى اليسار.  
 حرّك دليل عرض الورق إلى اليسار.

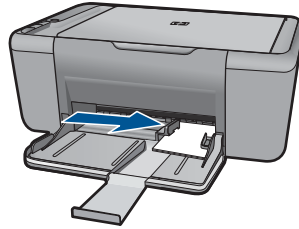


## ب. حمّل الورق.

- قم بإدخال رزمة من ورق الصور إلى درج الصور مع توجيه الحافة القصيرة إلى الأمام والوجه المخصص للطباعة إلى الأسفل.  
 قم بامالة حزمة الورق للأمام حتى تتوقف.

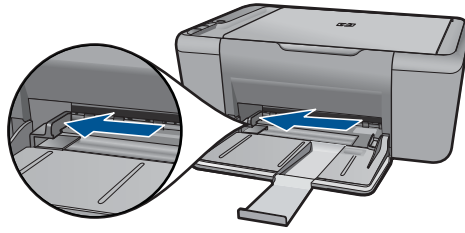
**ملاحظة** إذا كان ورق الصور الذي تستخدمه به علامات مثقبة، فقم بتحميل ورق الصور بحيث تكون العلامات المثقبة في الجهة القريبة منك.

- ادفع دليل عرض الورق يمينًا حتى يتوقف عند حافة الورق.

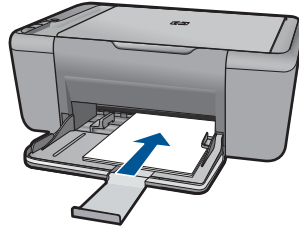


## تحميل ورق بالحجم الكامل

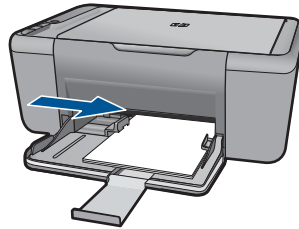
- أ. حرّك دليل عرض الورق إلى اليسار.  
 حرّك دليل عرض الورق إلى اليسار.



- ب. حمّل الورق.
- أدخل رزمة من الورق إلى درج الإدخال مع جعل الحافة القصيرة للأمام وجانب الطباعة لأسفل.

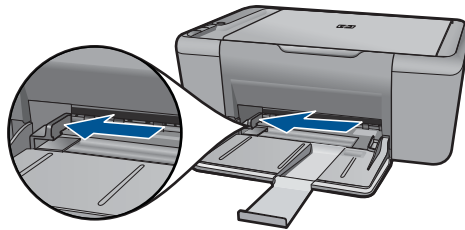


- قم بإمالة حزمة الورق للأمام حتى تتوقف.
- ادفع دليل عرض الورق يميناً حتى يتوقف عند حافة الورق.

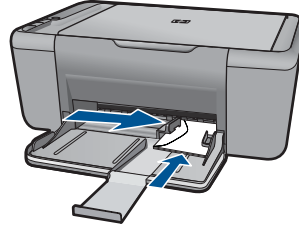


#### تحميل الأظرف

- أ. حرّك دليل عرض الورق إلى اليسار.
- حرّك دليل عرض الورق إلى اليسار.



- قم بإزالة كل الورق من درج الإدخال الرئيسي.
- حمّل الأظرف.
- قم بإدخال ظرف واحد أو أكثر في أقصى الجانب الأيمن من درج الإدخال, مع مواجهة أغطية الأظرف إلى الأعلى ولليسار.
- قم بإمالة حزمة الأظرف للأمام حتى تتوقف.
- حرّك دليل عرض الورق إلى اليمين على رزمة الأظرف حتى يتوقف.





## ٥ مسح ضوئي

• مسح ضوئي إلى الكمبيوتر

### مسح ضوئي إلى الكمبيوتر

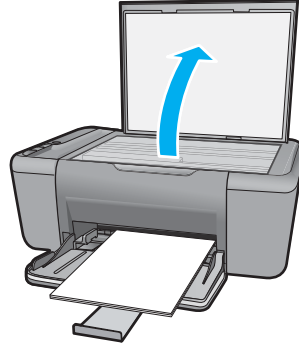
**ملاحظة** لإجراء المسح الضوئي إلى الكمبيوتر, يجب عليك توصيل كلا من HP All-in-One والكمبيوتر ببعضهما البعض وتشغيلهما. يجب عليك أيضًا تثبيت برنامج HP Photosmart وتشغيله في الكمبيوتر الخاص بك قبل إجراء النسخ.

▲ لإجراء المسح الضوئي إلى الكمبيوتر:

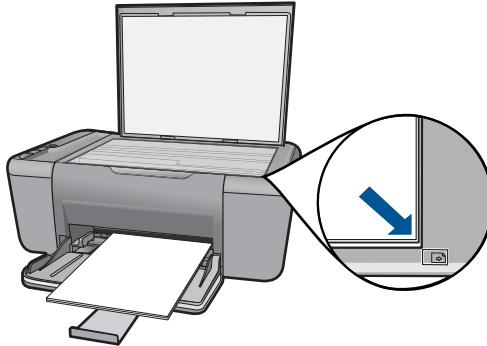
مسح صفحة واحدة ضوئيًا

أ. حمّل نسخة أصلية.

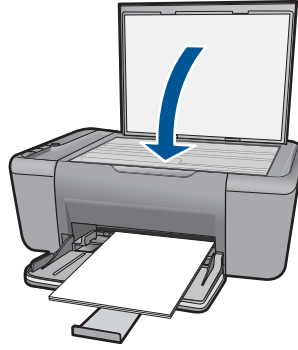
□ ارفع غطاء المنتج.



□ قم بتحميل النسخة الأصلية مع توجيه الوجه المخصص للطباعة إلى الأسفل في الزاوية الأمامية اليمنى للسطح الزجاجي.



أغلق الغطاء.



- ب. ابدأ المسح الضوئي.  
 ابدأ مهمة المسح الضوئي بواسطة برنامج HP Photosmart.  
ج. قم بالمعاينة والقبول.  
 قم بمعاينة الصورة الممسوحة ضوئياً والقبول.

مواضيع ذات صلة

"إيقاف المهمة الحالية" في صفحة ٥٣

”نسخ مستندات أو صور“ في صفحة ٢٩

## نسخ مستندات أو صور

**ملاحظة** لعمل النسخ، يجب توصيل كلا من جهاز HP All-in-One والكمبيوتر وتشغيلهما. كما يجب تثبيت برنامج HP Photosmart وتشغيله في الكمبيوتر الخاص بك قبل إجراء النسخ.

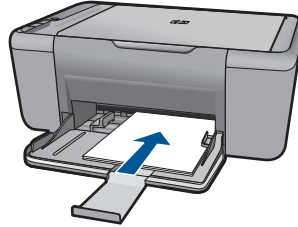
**ملاحظة** لا تتوفر وظيفة تكبير النسخة وتصغيرها في كافة الطرز.

▲ اعمل واحدًا مما يلي:

نسخة أصلية على وجه واحد إلى نسخة على وجه واحد

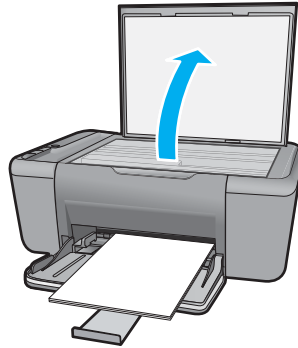
أ. قم بتحميل الورق.

□ قم بتحميل إما ورق صغير الحجم أو ورق صور بحجم كامل في درج الإدخال الرئيسي.



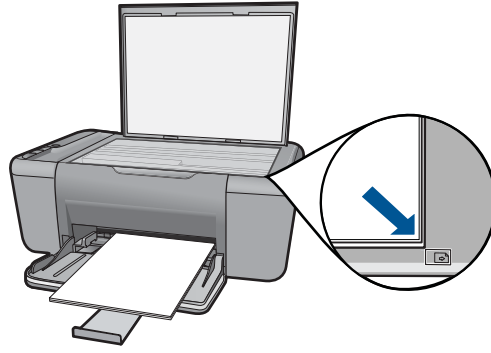
ب. حمل نسخة أصلية.

□ ارفع غطاء المنتج.



□ قم بتحميل النسخة الأصلية مع توجيه الوجه المخصص للطباعة إلى الأسفل في الزاوية الأمامية اليمنى للسطح الزجاجي.





- أ. أغلق الغطاء.
- ج. ابدأ النسخ.
- د. اضغط إما على بدء النسخ بالأسود أو على بدء النسخ بالألوان.

مواضيع ذات صلة

"إيقاف المهمة الحالية" في صفحة ٥٣

## ٧ التعامل مع الخرطوشات

- [فحص مستويات الحبر المقدرة](#)
- [طلب مستلزمات الحبر](#)
- [تنظيف خرطوشات الطباعة تلقائياً](#)
- [تنظيف خرطوشات الطباعة يدوياً](#)
- [استبدال الخرطوشات](#)
- [استخدام وضع احتياطي للحبر](#)
- [معلومات الضمان الخاصة بالخرطوشات](#)

### فحص مستويات الحبر المقدرة

يمكنك بسهولة فحص مستوى الحبر لتحديد المدة اللازمة لاستبدال الخرطوشة. يوضح مستوى الحبر كمية الحبر المقدرة المتبقية في الخرطوشات.

**ملاحظة** في حالة تثبيت خرطوشة طباعة تمت إعادة ملئها أو إعادة تصنيعها، أو خرطوشة تم استخدامها في طباعة أخرى، فقد يكون مؤشر مستوى الحبر غير دقيق أو أنه لا يتوفر.

**ملاحظة** تحذيرات ومؤشرات تخص مستويات الحبر توفر تقديرات لأغراض التخطيط فقط. في حالة استقبالك لرسالة تحذير بشأن انخفاض مستوى الحبر، فخذ بعين الاعتبار تجهيز خرطوشة بديلة تتوفر لديك لتجنب تأخيرات محتملة بالنسبة للطباعة. لا يجب عليك استبدال الخرطوشات حتى عدم الرضا بجودة الطباعة.

**ملاحظة** يتم استخدام حبر من الخرطوشات في عملية الطباعة بالعديد من الطرق المختلفة. بما في ذلك في عملية التهيئة، التي تقوم بتجهيز المنتج والخرطوشات للطباعة وفي صيانة رؤوس الطباعة، التي تقوم بالحفاظ على فتحات الطباعة نظيفة وانسياب الحبر على ما يرام. بالإضافة إلى ذلك، تبقى بعض بقايا الحبر في الخرطوشة بعد استخدامها. للحصول على المزيد من المعلومات، راجع [www.hp.com/go/inkusage](http://www.hp.com/go/inkusage).

### لفحص مستويات الحبر من خلال برنامج HP Photosmart

▲ في HP Solution Center (مركز الحلول لـ HP)، انقر فوق رمز **Estimated Ink Levels** (مستويات الحبر المقدرة).

**ملاحظة** يمكنك أيضاً فتح **Printer Toolbox** (صندوق أدوات الطباعة) من مربع الحوار **Print Properties** (خصائص الطباعة). انقر فوق علامة التبويب **Features** (مميزات)، ثم انقر فوق زر **Printer Services** (خدمات الطباعة).

مواضيع ذات صلة

"طلب مستلزمات الحبر" في صفحة ٣١

### طلب مستلزمات الحبر

للاطلاع على قائمة بأرقام الخرطوشات، استخدم البرنامج المزود بـ HP All-in-One للعثور على رقم إعادة الطلب.

١. في HP Solution Center (مركز الحلول لـ HP), انقر فوق **Settings** (إعدادات), أشر إلى **Print Settings** (إعدادات الطباعة), ثم انقر فوق **Printer Toolbox** (صندوق أدوات الطباعة).

**ملاحظة** يمكنك أيضاً فتح **Printer Toolbox** (صندوق أدوات الطباعة) من مربع الحوار **Print Properties** (خصائص الطباعة). في مربع الحوار **Print Properties** (خصائص الطباعة), انقر فوق علامة التبويب **Features** (ميزات), ثم انقر فوق زر **Printer Services** (خدمات الطباعة).

يظهر **Printer Toolbox** (صندوق أدوات الطباعة).

٢. انقر فوق علامة التبويب **Estimated Ink Level** (مستوى الحبر المقدر).

تظهر مستويات الحبر المقدر لخرطوشات الطباعة. استخدم القائمة الموجودة أدناه لتحديد **Cartridge details** (تفاصيل الخرطوشة).

لطلب مستلزمات HP الأصلية لـ HP All-in-One, انتقل إلى [www.hp.com/buy/supplies](http://www.hp.com/buy/supplies). عند المطالبة, قم باختيار بلدك/منطقتك, ثم اتبع المطالبات لتحديد المنتج, ثم انقر فوق إحدى روابط التسوق الموجودة على الصفحة.

**ملاحظة** لا يتم اعتماد إمكانية طلب الخرطوشات عبر الإنترنت في جميع البلدان/المناطق. إذا ما أتيح ذلك في بلدك أو منطقتك, لم تزل تتمكن من عرض معلومات المستلزمات ومن طباعة قائمة بها لمراجعتها عند التسوق من ببيع HP المحلي.

### طلب خرطوشات حبر عبر سطح المكتب

▲ لمعرفة مستلزمات HP التي تعمل مع الكمبيوتر خاصتك أو لطلب المستلزمات عبر الإنترنت أو لإنشاء قائمة تسوق مهيأة للطباعة. افتح HP Solution Center (مركز حلول HP) وحدد ميزة التسوق في الإنترنت. تظهر معلومات الخرطوشات أيضاً في رسائل التنبيه بخصوص الحبر ذلك وارتباطات للتسوق بالاتصال. بالإضافة إلى ذلك, يمكن العثور على معلومات عن الخرطوشات وطلبها عبر الإنترنت بزيارة [www.hp.com/buy/supplies](http://www.hp.com/buy/supplies).

**ملاحظة** لا يتم اعتماد إمكانية طلب الخرطوشات عبر الإنترنت في جميع البلدان/المناطق. إذا ما أتيح ذلك في بلدك أو منطقتك, لم تزل تتمكن من عرض معلومات المستلزمات ومن طباعة قائمة بها لمراجعتها عند التسوق من ببيع HP المحلي.

### مواضيع ذات صلة

"اختيار الخرطوشات المناسبة" في صفحة ٣٢

## اختيار الخرطوشات المناسبة

نوصي شركة HP باستخدام خرطوشات أصلية من صنع HP. تم تصميم واختيار الخرطوشات الأصلية من صنع HP مع طابعات HP بحيث تتمكن من إنتاج نتائج رائعة بسهولة مرة تلو الأخرى.

### مواضيع ذات صلة

"طلب مستلزمات الحبر" في صفحة ٣١

## تنظيف خرطوشات الطباعة تلقائياً

إذا بدت الصفحات المطبوعة باهتة أو عند ظهور خطوط حبر في هذه الصفحات, فقد يشير ذلك إلى انخفاض مستوى الحبر في خرطوشات الطباعة أو إلى ضرورة تنظيف هذه الخرطوشات. للمزيد من المعلومات, راجع "فحص مستويات الحبر المقدر" في صفحة ٣١.

عند انخفاض مستوى الحبر في خرطوشات الطباعة, قم بتنظيف خرطوشات الطباعة تلقائياً.

△ **تنبيه** قم بتنظيف خرطوشات الطباعة عند الضرورة فقط. تؤدي عمليات التنظيف غير الضرورية إلى استهلاك مفرط للحبر وتقصير عمر الخرطوشة.

### لتنظيف خرطوشات الطباعة

١. في HP Solution Center (مركز الحلول لـ HP)، انقر فوق **Settings** (إعدادات). في المنطقة **Print Settings** (إعدادات الطباعة)، انقر فوق **Printer Toolbox** (صندوق أدوات الطباعة).
٢. انقر فوق **Clean the Print Cartridges** (تنظيف خرطوشات الطباعة).
٣. انقر فوق **Clean** (تنظيف)، ثم اتبع الإرشادات التي تظهر على الشاشة.

## تنظيف خرطوشات الطباعة يدويًا

تأكد من توفر المواد التالية:

- قطع من الفلين الجاف أو قطعة قماش خالية من التيلتات أو أي مادة ناعمة لا تتمزق أو تترك أليافًا.

🔗 **تلميح** تتميز مرشحات البن بأنها خالية من النسالة وتعمل جيدًا على تنظيف خرطوشات الطباعة.

- ماء مقطر أو مرشح أو معدني (ماء الصنبور قد يحتوي على ملوثات من الممكن أن تضر خرطوشات الطباعة).

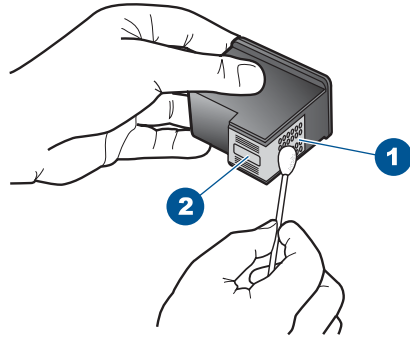
△ **تنبيه** لا تستخدم منظفات اسطوانة الطباعة أو الكحول لتنظيف نقاط التلامس في خرطوشات الطباعة. ذلك قد يضر خرطوشة الطباعة أو المنتج.

### لتنظيف نقاط التلامس بخرطوشات الطباعة

١. قم بتشغيل المنتج وافتح باب خرطوشة الطباعة.
- تنقل عربة الطباعة إلى وسط المنتج.
٢. انتظر حتى تتوقف عربة الطباعة عن العمل وتصبح صامتة، ثم افصل سلك الطاقة من الجزء الخلفي للمنتج.
٣. اضغط برفق لأسفل على خرطوشة الطباعة لتحريرها، ثم اسحبها باتجاهك لإخراجها من الفتحة.

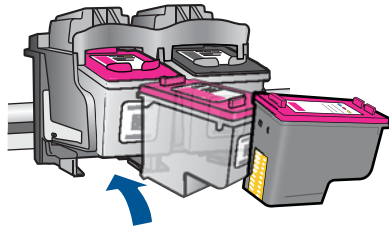
📌 **ملاحظة** لا تتم بإزالة خرطوشتي الطباعة في نفس الوقت. أزل ونظف خرطوشة طباعة واحدة في كل مرة. لا تترك خرطوشة طباعة خارج جهاز HP All-in-One لمدة تزيد عن 30 دقيقة.

٤. افحص نقاط التلامس لخرطوشة الطباعة للتأكد من عدم تراكم الحبر والأوساخ عليها.
٥. قم بغمس قطعة من الفلين التنظيف أو قطعة قماش خالية من الخيوط في ماء مقطر وقم بعصر أي ماء زائد.
٦. امسك خرطوشة الطباعة من جوانبها.
٧. قم بتنظيف نقاط التلامس نحاسية اللون فقط. اترك خرطوشات الطباعة لمدة عشر دقائق تقريبًا حتى تجف.



١	نقاط التلامس نحاسية اللون
٢	فتحات الحبر (لا تقم بتنظيفها)

٨. امسك خرطوشة الطباعة بحيث يتجه شعار HP لأعلى، ثم قم بوضع خرطوشة الطباعة مرة أخرى داخل الفتحة. تأكد من دفع خرطوشة الطباعة بإحكام حتى تستقر في مكانها بثبات.

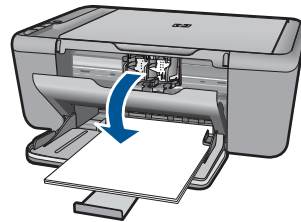


٩. كرر ذلك إذا لزم الأمر مع خرطوشة الطباعة الأخرى.  
١٠. أغلق باب خرطوشة الطباعة برفق، ثم قم بتوصيل سلك الطاقة بالجزء الخلفي من المنتج.

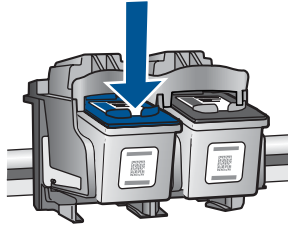
## استبدال الخرطوشات

### لاستبدال الخرطوشات

١. افحص الطاقة.
٢. أزل الخرطوشة.
- أ. افتح باب الخرطوشة.



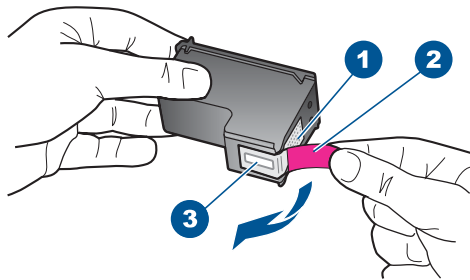
انتظر حتى تنتقل عربة الطباعة إلى وسط المنتج.  
ب. اضغط لأسفل لتحرير الخرطوشة، ثم أزلها من فتحها.



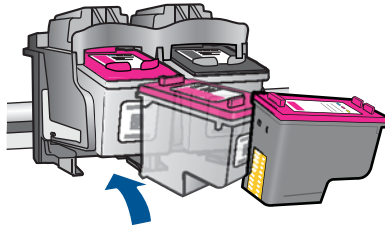
٣. أدخل خرطوشة جديدة.  
أ. أزل الخرطوشة من الغلاف.



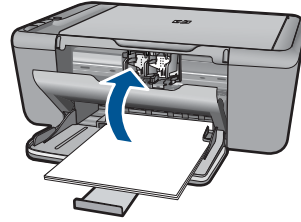
ب. قم بإزالة الشريط البلاستيكي باستخدام شريط السحب الوردي اللون.



ج. قم بملء الرمز الملون، ثم ادفع الخرطوشة إلى فتحها حتى استقرارها في مكانها.



د. أغلق باب الخرطوشات.



٤. قم بمحاذاة الخرطوشات.

#### مواضيع ذات صلة

- "اختيار الخرطوشات المناسبة" في صفحة ٣٢
- "طلب مستلزمات الحبر" في صفحة ٣١

## استخدام وضع احتياطي للحبر

استخدم وضع احتياطي للحبر لتشغيل HP All-in-One من خلال خرطوشة طباعة واحدة. يتم بدء تشغيل وضع احتياطي الحبر في حالة إزالة خرطوشة الطباعة من عربة خرطوشة الطباعة. أثناء التواجد في وضع احتياطي للحبر، يتمكن المنتج من طباعة مهام من خلال الكمبيوتر فقط.

**ملاحظة** عند عمل HP All-in-One بوضع احتياطي للحبر، سيتم عرض رسالة على الشاشة. في حالة عرض الرسالة على الرغم من تثبيت خرطوشتي طباعة في المنتج، فيجب التحقق من إزالة الشريط البلاستيكي الواقعي من خرطوشتي الطباعة. إذا كان الشريط البلاستيكي يغطي نقاط التلامس لخرطوشة الطباعة، فلا يتمكن المنتج من الكشف عن وجود خرطوشة طباعة مثبتة.

## إنهاء وضع احتياطي للحبر

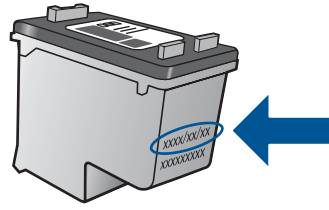
قم بتثبيت خرطوشتي طباعة في HP All-in-One لإنهاء وضع احتياطي للحبر.

#### مواضيع ذات علاقة

- "استبدال الخرطوشات" في صفحة ٣٤

## معلومات الضمان الخاصة بالخرطوشات

يسري الضمان الخاص بخرطوشة من صنع HP في حالة استخدام المنتج في جهاز طباعة من HP المصمم له خصيصًا. لا يشمل هذا الضمان منتجات حبر HP التي تمت إعادة تعبئتها أو تصنيعها أو تجديدها أو إساءة استخدامها أو العبث بها. خلال فترة الضمان يسري الضمان على المنتج طالما أن حبر HP لم ينفذ ولم يتم انتهاء فترة الضمان. يمكن العثور على تاريخ انتهاء الضمان على المنتج بتتسيق سنة/شهر/يوم كما هو موضح:



للحصول على نسخة من بيان الضمان المحدود لشركة HP, راجع الوثائق المطبوعة المزودة بالمنتج.





يحتوي هذا القسم على المواضيع التالية:

- [دعم HP](#)
- [حل مشكلات تتعلق بالإعداد](#)
- [حل مشكلات تتعلق بالطباعة](#)
- [حل مشكلات تتعلق بالمسح](#)
- [حل مشكلات تتعلق بالنسخ](#)
- [أخطاء](#)

## دعم HP

- [عملية الدعم](#)
- [دعم HP عبر الهاتف](#)
- [خيارات إضافية للضمان](#)

## عملية الدعم

عند التعرض إلى مشكلة، اتبع هذه الخطوات:

١. راجع الوثائق الواردة مع المنتج.
٢. زر موقع الويب للدعم الفوري من قبل HP على [www.hp.com/support](http://www.hp.com/support). يتوفر الدعم الفوري من HP لجميع عملاء HP. ولذا يعتبر أسرع المصادر للحصول على أحدث المعلومات التي تتعلق بالمنتجات ودعم الخبراء، وهو يتضمن الميزات التالية:
  - الوصول السريع إلى أخصائيي الدعم المؤهلين على الإنترنت
  - تحديثات للبرامج وبرامج التشغيل للمنتج
  - معلومات ذات قيمة عالية حول المنتج وكيفية حل مشكلات شائعة تتعلق به.
  - تحديثات عملية للمنتج وتبنيها الدعم وقنوات إخبارية من HP تتوفر لك عندما تقوم بتسجيل المنتج.
٣. اتصل بمركز الدعم لـ HP. تختلف خيارات الدعم ومدى توفره حسب المنتج والبلد/المنطقة واللغة.

## دعم HP عبر الهاتف

تختلف خيارات الدعم الهاتفي ومدى توفره حسب المنتج والبلد/المنطقة واللغة.

يحتوي هذا القسم على المواضيع التالية:

- [فترة الدعم عبر الهاتف](#)
- [كيفية إجراء مكالمات هاتفية](#)
- [الأرقام الهاتفية الخاصة بالدعم](#)
- [بعد انتهاء فترة الدعم عبر الهاتف](#)

## فترة الدعم عبر الهاتف

يمكن الحصول على الدعم عبر الهاتف مجاناً لمدة عام واحد في أمريكا الشمالية، دول آسيا المطللة على المحيط الهادئ وفي أمريكا اللاتينية (بما في ذلك المكسيك). لمعرفة مدى فترة الدعم عبر الهاتف في أوروبا، الشرق الأوسط وإفريقيا، زر [www.hp.com/support](http://www.hp.com/support). يتم تطبيق الرسوم العادية لشركة الهواتف.

## كيفية إجراء مكالمة هاتفية

يجب أن تكون بجانب جهاز الكمبيوتر والمنتج عند الاتصال بدعم HP. كن مستعدًا لتقديم المعلومات التالية:

- اسم المنتج (HP Deskjet F2400 All-in-One series)
- الرقم التسلسلي (مدون على الجزء الخلفي أو السفلي من المنتج)
- الرسائل التي تظهر أمامك عند حدوث مشكلة ما
- الإجابات على هذه الأسئلة:
  - هل حدثت هذه المشكلة من قبل؟
  - هل يمكنك تكرار تنفيذ مثل هذه المشكلة؟
  - هل قمت بإضافة أية أجهزة أو برامج جديدة إلى الكمبيوتر في وقت حدوث هذه المشكلة تقريبًا؟
  - هل حدث أي شيء آخر قبل حدوث هذه المشكلة (مثل عاصفة رعدية، إزاحة المنتج، إلخ)؟

## الأرقام الهاتفية الخاصة بالدعم

للحصول على أحدث قائمة HP بأرقام الدعم ومعلومات عن تكاليف المكالمات، الرجاء زيارة [www.hp.com/support](http://www.hp.com/support).

## بعد انتهاء فترة الدعم عبر الهاتف

بعد انتهاء فترة الدعم عبر الهاتف، يمكن الحصول على دعم من قبل HP مقابل دفع رسوم إضافية. قد يتوفر الدعم أيضًا على موقع الويب للدعم الفوري من قبل HP: [www.hp.com/support](http://www.hp.com/support). اتصل بموزع HP أو اتصل برقم هاتف الدعم الخاص بالبلد/المنطقة التي تقيم فيها لتعرف المزيد على خيارات الدعم.

## خيارات إضافية للضمان

تتوفر خطط الخدمات الموسعة لـ HP All-in-One يدفع رسوم إضافية. قم بزيارة [www.hp.com/support](http://www.hp.com/support)، حدد بلدك/منطقتك ولغتك ثم اكتشف منطقة الضمان والخدمات للحصول على معلومات حول خطط الخدمات الموسعة.

## حل مشكلات تتعلق بالإعداد

يحتوي هذا القسم على معلومات حل مشاكل تتعلق بإعداد المنتج.

تحدث الكثير من المشكلات عندما يتم توصيل المنتج بالكمبيوتر باستخدام كابل USB قبل تثبيت برنامج HP Photosmart على الكمبيوتر. إذا قمت بتوصيل المنتج بالكمبيوتر قبل أن تطالبك شاشة تثبيت البرنامج بالقيام بذلك، يجب عليك متابعة الخطوات التالية:

### حل مشكلات قضايا شائعة تتعلق بالإعداد

١. قم بفصل كابل USB عن الكمبيوتر.
٢. قم بإلغاء تثبيت البرنامج (إذا كنت قد قمت بتثبيته بالفعل).
- للمزيد من المعلومات، راجع "إلغاء تثبيت البرنامج ثم إعادة تثبيته" في صفحة ٤٣.
٣. أعد تشغيل الكمبيوتر.
٤. قم بإيقاف تشغيل المنتج، انتظر دقيقة واحدة، ثم أعد تشغيله.
٥. قم بإعادة تثبيت برنامج HP Photosmart.

△ **تنبيه** لا تقم بتوصيل كابل USB بجهاز الكمبيوتر حتى يتم مطالبتك بذلك بواسطة شاشة تثبيت البرنامج.

يحتوي هذا القسم على المواضيع التالية:

- [لا يمكن تشغيل المنتج](#)
- [بعد إعداد المنتج، تعذرت الطابعة منه](#)

- شاشة التسجيل لا تظهر
- إلغاء تثبيت البرنامج ثم إعادة تثبيته

### لا يمكن تشغيل المنتج

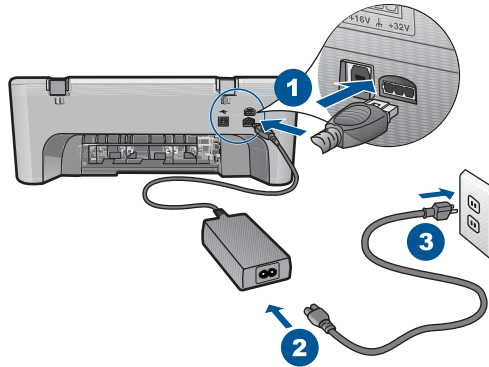
حاول القيام بالحلقات التالية لحل المشكلة. يتم سرد الحلقات بترتيب، فيه يوجد الحل الأكثر شيوعاً أولاً. إذا لم يحلّ الحل الأول المشكلة، فحاول القيام بالحلول الباقية حتى حل المشكلة.

- الحل الأول: تأكد من توصيل سلك الطاقة
- الحل الثاني: اضغط على زر تشغيل ببطء

### الحل الأول: تأكد من توصيل سلك الطاقة

#### الحل:

- تأكد من توصيل سلك الطاقة بإحكام بكل من المنتج ومحول الطاقة. قم بتوصيل سلك الطاقة بأخذ طاقة، أو بجهاز حماية من ارتفاع التيار المفاجئ أو بشريط طاقة.



١	توصيل الطاقة
٢	سلك الطاقة والمحول

- إذا كنت تستخدم شريط طاقة، فتأكد من أنه قيد التشغيل. أو، حاول توصيل المنتج مباشرةً بأخذ الطاقة.
- اختبر مأخذ الطاقة حتى تتأكد أنه يعمل. قم بتوصيل جهاز تعرف أنه يعمل، وتحقق مما إذا كان الجهاز متصلاً بالطاقة أم لا. إذا لم يكن متصلاً بالطاقة، فربما تكون هناك مشكلة متعلقة بمأخذ الطاقة.
- إذا قمت بتوصيل المنتج بمأخذ مزود بالطاقة، فتأكد من تشغيل المأخذ. عند تشغيله واستمرار المشكلة، فقد تكون هناك مشكلة في مأخذ الطاقة.

**السبب:** المنتج غير متصل بمصدر الطاقة بشكل صحيح.

### الحل الثاني: اضغط على زر تشغيل ببطء

**الحل:** قد لا يستجيب المنتج عند الضغط على زر تشغيل بشكل سريع جداً. اضغط على زر تشغيل مرة واحدة. قد يستغرق تشغيل المنتج بعض الدقائق. عند الضغط على زر تشغيل مرة أخرى أثناء هذا الوقت، وقد يؤدي ذلك إلى إيقاف تشغيل المنتج.

△ **تنبيه** عند استمرار عدم إمكانية تشغيل المنتج، فقد يوجد فيه تلف ميكانيكي. قم بفصل المنتج من مأخذ الطاقة. اتصل بدعم HP للحصول على خدمة.

زر: [www.hp.com/support](http://www.hp.com/support). عند المطالبة، قم باختيار البلد/المنطقة، ثم انقر فوق **Contact HP (اتصال بـ HP)** للحصول على معلومات حول الاتصال بالدعم الفني.

**السبب:** لقد قمت بالضغط على زر تشغيل بشكل سريع جدًا.

### بعد إعداد المنتج، تعذرت الطباعة منه

حاول القيام بالحلول التالية لحل المشكلة. يتم سرد الحلول بترتيب، فيه يوجد الحل الأكثر شيوعًا أولاً. إذا لم يحلّ الحل الأول المشكلة، فحاول القيام بالحلول الباقية حتى حل المشكلة.

- [الخطوة الأولى: اضغط على زر تشغيل لتشغيل المنتج](#)
- [الخطوة الثانية: قم بضبط المنتج كالتابعة الافتراضية](#)
- [الخطوة الثالثة: افحص الاتصال بين المنتج والكمبيوتر](#)

### الخطوة الأولى: اضغط على زر تشغيل لتشغيل المنتج

**الحل:** انظر إلى زر تشغيل الموجود على المنتج. إذا كان غير مضاء، فيشير ذلك إلى إيقاف تشغيل المنتج. تأكد من توصيل سلك الطاقة بإحكام بالمنتج وبمأخذ الطاقة. اضغط على زر تشغيل لتشغيل المنتج.

**السبب:** ربما لا يوجد المنتج قيد التشغيل.

في حالة استمرار المشكلة، حاول القيام بالحل القادم.

### الخطوة الثانية: قم بضبط المنتج كالتابعة الافتراضية

**الحل:** استخدم أوات النظام في الكمبيوتر لتغيير المنتج بحيث يصبح الطباعة الافتراضية.

**السبب:** لقد قمت بإرسال مهمة الطباعة إلى الطباعة الافتراضية ولكن المنتج لم يعد الطباعة الافتراضية.

في حالة استمرار المشكلة، حاول القيام بالحل القادم.

### الخطوة الثالثة: افحص الاتصال بين المنتج والكمبيوتر

**الحل:** افحص الاتصال بين المنتج والكمبيوتر.

**السبب:** لم يتصل كل من المنتج والكمبيوتر ببعضهما البعض.

في حالة استمرار المشكلة، حاول القيام بالحل القادم.

### شاشة التسجيل لا تظهر

**الحل:** يمكنك الوصول إلى شاشة التسجيل (التسجيل الآن) من خلال شريط المهام لـ Windows عن طريق النقر فوق **Start (ابداً)**، الإشارة إلى **Programs (البرامج)** أو إلى **All Programs (كافة البرامج)**، **DeskjetHP**، **F2400 All-in-One series**، ثم النقر فوق **Product Registration (تسجيل المنتج)**.

**السبب:** تعذر بدء تشغيل شاشة التسجيل ألياً.

## إلغاء تثبيت البرنامج ثم إعادة تثبيته

إذا كان التثبيت غير كامل، أو إذا قمت بتوصيل كابل USB بالكمبيوتر قبل أن تطلب منك شاشة تثبيت البرنامج القيام بذلك، فقد تحتاج إلى إلغاء تثبيت البرنامج ثم إعادة تثبيته. لا تتم ببساطة بحذف ملفات تطبيق HP All-in-One من الكمبيوتر لديك. تأكد من إزالتها بالطريقة الصحيحة باستخدام أداة إلغاء التثبيت المتوفرة عند تثبيت البرنامج المزود بجهاز HP All-in-One.

## لإلغاء تثبيت البرنامج وإعادة تثبيته

١. في شريط المهام لـ Windows، انقر فوق **Start** (ابدأ)، **Settings** (إعدادات)، **Control Panel** (لوحة التحكم) (أو فقط فوق **Control Panel** (لوحة التحكم)).
٢. انقر نقرًا مزدوجًا فوق **Add/Remove Programs** (إضافة/إزالة برامج) (أو انقر فوق **Uninstall a program** (إلغاء تثبيت برنامج)).
٣. حدد **HP Photosmart All-In-One Driver Software** (برنامج لبرنامج التشغيل HP Photosmart All-In-One)، ثم انقر فوق **Change/Remove** (تغيير/إزالة).  
اتبع الإرشادات الظاهرة على الشاشة.
٤. قم بفصل المنتج عن الكمبيوتر.
٥. أعد تشغيل الكمبيوتر.

**ملاحظة** من المهم أن تقوم بفصل المنتج قبل إعادة تشغيل الكمبيوتر. لا تتم بتوصيل المنتج بالكمبيوتر حتى تنتهي من إعادة تثبيت البرنامج.

٦. أدخل القرص المضغوط الخاص بالمنتج في محرك الأقراص المضغوطة في الكمبيوتر، ثم قم بتشغيل برنامج Setup (الإعداد).

**ملاحظة** عند عدم ظهور برنامج الإعداد، حدد ملف **setup.exe** في محرك الأقراص المضغوطة وانقر فوقه نقرًا مزدوجًا.

**ملاحظة** إذا لم يكن لديك القرص المضغوط الخاص بالتثبيت، فيمكنك تحميل البرنامج من [www.hp.com/support](http://www.hp.com/support).

٧. اتبع الإرشادات الظاهرة على الشاشة والإرشادات المتوفرة في الوثائق المطبوعة المزودة بالمنتج.  
عند الانتهاء من تثبيت البرنامج، يظهر رمز **HP Digital Imaging Monitor** (شاشة التصوير الرقمي لـ HP) في علبة نظام Windows.



## حل مشكلات تتعلق بالطباعة

حاول القيام بالحلول التالية لحل المشكلة. يتم سرد الحلول بترتيب، فيه يوجد الحل الأكثر شيوعًا أولاً. إذا لم يحلّ الحل الأول المشكلة، فحاول القيام بالحلول الباقية حتى حل المشكلة.

- [فحص الخرطوشات](#)
- [فحص الورق](#)
- [فحص المنتج](#)
- [فحص إعدادات الطباعة](#)
- [أعد ضبط المنتج](#)
- [اتصل بدعم HP](#)

### فحص الخرطوشات

حاول القيام بالحلول التالية.

- [الخطوة الأولى: تأكد من استخدامك خرطوشات الحبر الأصلية من صنع HP.](#)
- [الخطوة الثانية: افحص مستويات الحبر](#)

### الخطوة الأولى: تأكد من استخدامك خرطوشات الحبر الأصلية من صنع HP.

**الحل:** تحقق لمعرفة إذا ما كانت خرطوشات الحبر من خرطوشات حبر HP الأصلية.

توصي HP باستخدام خرطوشات الحبر الأصلية من صنع HP. تم تصميم خرطوشات الحبر الأصلية من HP واختبارها مع طابعات HP لتساعدك في الحصول على أفضل النتائج بسهولة في كل مرة.

**ملاحظة** لا تضمن HP جودة النتائج عند استخدام مستلزمات ليست من صنع HP. لا يشمل الضمان أية عمليات صيانة أو إصلاح للمنتج نتيجة لاستخدام مستلزمات ليست من صنع HP. إذا كنت تعتقد أنك قمت بشراء خرطوشات الحبر الأصلية من صنع HP، انتقل إلى:

[www.hp.com/go/anticounterfeit](http://www.hp.com/go/anticounterfeit)

**السبب:** تم استخدام خرطوشات حبر ليست من صنع HP. في حالة استمرار المشكلة، حاول القيام بالحل القادم.

### الخطوة الثانية: افحص مستويات الحبر

**الحل:** افحص مستويات الحبر المقدرّة في الخرطوشات.

**ملاحظة** توفر التنبيهات والمؤشرات بشأن مستويات الحبر تقديرات لأغراض التخطيط فقط. في حالة استقبالك لرسالة تحذير بشأن انخفاض مستوى الحبر، فخذ بعين الاعتبار تجهيز خرطوشة بديلة تتوفر لديك لتجنب تأخيرات محتملة بالنسبة للطباعة. لا يجب عليك استبدال الخرطوشات إلى أن تكون جودة الطباعة غير مقبولة.

للمزيد من المعلومات، راجع:

["فحص مستويات الحبر المقدرّة" في صفحة ٣١](#)

**السبب:** من المحتمل أنه ليس ثمة حبر كافٍ في خرطوشات الحبر. في حالة استمرار المشكلة، حاول القيام بالحل القادم.

## فحص الورق

حاول القيام بالحلول التالية.

- الخطوة الأولى: تأكد من أنه تم تحميل نوع واحد من الورق فقط
- الخطوة الثانية: قم بتحميل رزمة الأوراق صحيحًا

**الخطوة الأولى:** تأكد من أنه تم تحميل نوع واحد من الورق فقط

- الحل:** قم بتحميل نوع ورق واحد فقط في المرة الواحدة.
- السبب:** تم تحميل أكثر من نوع واحد للورق في درج الإدخال.
- في حالة استمرار المشكلة، حاول القيام بالحل القادم.

**الخطوة الثانية:** قم بتحميل رزمة الأوراق صحيحًا

**الحل:** أزل رزمة الورق من درج الإدخال، أعد تحميل الورق، ثم حرّك دليل عرض الورق للدخول حتى يتوقف على حافة الورق.

للمزيد من المعلومات، راجع:

”تحميل وسائط“ في صفحة ٢٣

**السبب:** تم وضع أدلة الورق بشكل غير صحيح.

## فحص المنتج

حاول القيام بالحلول التالية.

- الحل الأول: قم بمحاذاة خرطوشات الطباعة
- الحل الثاني: قم بتنظيف خرطوشات الطباعة تلقائيًا

**الحل الأول:** قم بمحاذاة خرطوشات الطباعة

**الحل:** قد تضمن لك محاذاة خرطوشات الطباعة إخراج عالي الجودة.

**محاذاة خرطوشات الطباعة من خلال برنامج HP Photosmart**

١. قم بتحميل ورق أبيض عادي غير مستخدم بحجم letter أو A4 في درج الورق.
٢. في جهاز HP Solution Center (مركز الحلول لـ HP)، انقر فوق **Settings** (إعدادات).
٣. في المنطقة **Print Settings** (إعدادات الطباعة)، انقر فوق **Printer Toolbox** (صندوق أدوات الطباعة).

**ملاحظة** كما يمكنك فتح **Printer Toolbox** (صندوق أدوات الطباعة) من مربع الحوار **Print Properties** (خصائص الطباعة). قم بفتح مربع الحوار **Printer Properties** (خصائص الطباعة)، انقر فوق علامة التبويب **Features** (ميزات)، ثم انقر فوق **Printer Services** (خدمات الطباعة).

يظهر **Printer Toolbox** (صندوق أدوات الطباعة).

٤. انقر فوق علامة التبويب **Device Services** (خدمات الجهاز).
  ٥. انقر فوق **Align the Print Cartridges** (محاذاة خرطوشات الطباعة).
  ٦. انقر فوق **Align** (محاذاة)، ثم اتبع الإرشادات التي تظهر على الشاشة.
- يقوم جهاز HP All-in-One بطباعة صفحة اختبار، محاذاة خرطوشات الطباعة ومعايرة الطباعة. قم بإعادة تدوير صفحة الاختبار أو بالتخلص منها.
- السبب:** كان من الواجب محاذاة الطباعة.



في حالة استمرار المشكلة، حاول القيام بالحل القادم.

### الحل الثاني: قم بتنظيف خرطوشات الطباعة تلقائيًا.

**الحل:** قم بتنظيف خرطوشات الطباعة.

للمزيد من المعلومات، راجع ["تنظيف خرطوشات الطباعة تلقائيًا"](#) في صفحة ٣٢.

**السبب:** تكون فتحات خرطوشة الطباعة بحاجة إلى التنظيف.

في حالة استمرار المشكلة، حاول القيام بالحل القادم.

## فحص إعدادات الطباعة

حاول القيام بالحلول التالية.

- [الخطوة الأولى: افحص إعدادات الطباعة](#)
- [الخطوة الثانية: تحقق من إعداد حجم الورق](#)
- [الخطوة الثالثة: افحص هوامش الطباعة](#)

### الخطوة الأولى: افحص إعدادات الطباعة

**الحل:** افحص إعدادات الطباعة.

- افحص إعدادات الطباعة للتحقق ما إذا كانت إعدادات اللون غير صحيحة. على سبيل المثال، افحص للتحقق مما إذا تم ضبط المستند للطباعة بتدرج الرمادي. أو، افحص للتحقق ما إذا تم ضبط إعدادات اللون المتقدمة مثل التشبع أو السطوع أو درجة اللون لتعديل مظهر الألوان.
- افحص إعداد جودة الطباعة وتأكد من أنه يتلاءم مع نوع الورق المحمل في المنتج. قد تحتاج إلى الاختيار بين إعداد جودة طباعة منخفض، إذا كانت الألوان تختلط مع أحدها الآخر. أو اختر إعداد مرتفع إذا كنت تقوم بطباعة صورة عالية الجودة، ثم تأكد من تحميل ورق صور مثل HP Advanced Photo Paper (ورق الصور المتقدم من HP)، في رج الإدخال.

**ملاحظة** قد تظهر الألوان على شاشات بعض أجهزة الكمبيوتر مختلفة عنها عند طباعتها على الورق. في هذه الحالة، لا يوجد عيب في المنتج أو إعدادات الطباعة أو خرطوشات الحبر. لا يتطلب الأمر القيام بالمزيد من إجراءات حل المشكلات.

**السبب:** تم ضبط إعدادات الطباعة بشكل غير صحيح.

في حالة استمرار المشكلة، حاول القيام بالحل القادم.

### الخطوة الثانية: تحقق من إعداد حجم الورق

**الحل:** تحقق من تحديد إعداد حجم الورق المناسب لمشروعك. تأكد من تحميل حجم الورق الصحيح في درج الإدخال.

**السبب:** ربما لم يتم ضبط إعداد حجم الورق بشكل صحيح بالنسبة للمشروع الذي قمت بطباعته.

في حالة استمرار المشكلة، حاول القيام بالحل القادم.

### الخطوة الثالثة: افحص هوامش الطباعة

**الحل:** قم بفحص هوامش الطباعة.

تأكد من عدم تجاوز إعدادات الهوامش للمستند المنطقة القابلة للطباعة الخاصة بالمنتج.

### فحص إعدادات الهوامش

١. قم بمعاينة مهمة الطباعة قبل إرسالها إلى المنتج.  
في معظم تطبيقات البرامج، انقر فوق قائمة **File (ملف)** ثم انقر فوق **Print Preview (معاينة الطباعة)**.
٢. قم بفحص الهوامش.  
يستخدم المنتج الهوامش التي قمت بضبطها في تطبيق البرنامج. طالما تكون أكبر من الحد الأدنى للهوامش التي يدعمها المنتج. للمزيد من المعلومات حول إعداد الهوامش في تطبيق البرنامج لديك، راجع الوثائق المزودة مع البرنامج.
٣. قم بإلغاء مهمة الطباعة عند عدم الرضاء بها، ثم قم بضبط الهوامش في تطبيق البرنامج.  
**السبب:** كانت الهوامش مضبوطة بشكل غير صحيح في تطبيق البرنامج.  
في حالة استمرار المشكلة، حاول القيام بالحل القادم.

### أعد ضبط المنتج

- الحل:** قم بإيقاف تشغيل المنتج، ثم افصل سلك الطاقة. قم بتوصيل سلك الطاقة ثانية، ثم اضغط على زر تشغيل لتشغيل المنتج.
- السبب:** تعرّض المنتج إلى خطأ ما.  
في حالة استمرار المشكلة، حاول القيام بالحل القادم.

### اتصل بدعم HP

- الحل:** اتصل بدعم HP للحصول على خدمة.  
زر: [www.hp.com/support](http://www.hp.com/support).  
عند المطالبة، قم باختيار البلد/المنطقة، ثم انقر فوق **Contact HP (اتصال بـ HP)** للحصول على معلومات حول الاتصال بالدعم الفني.
- السبب:** لم تكن خرطوشات الحبر معدة للاستخدام في هذا المنتج.

## حل مشكلات تتعلق بالمسح

استخدم هذا القسم لحل مشكلات المسح التالية:

- تم قص الصورة الممسوحة بشكل غير صحيح
- تعرّض الصورة الممسوحة خطوط منقطة بدلاً من النص
- تنسيق النص غير صحيح
- نص غير صحيح أو مفقود

### تم قص الصورة الممسوحة بشكل غير صحيح

**الحل:** تقوم ميزة القص الآلي في برنامج HP Solution Center (مركز الحلول لـ HP) بقص كل شيء لا يمكن اعتباره جزء من الصورة الرئيسية. أحياناً قد لا ترغب في ذلك. في هذه الحالة، قم بإيقاف تشغيل ميزة القص الآلي في برنامج HP Solution Center (مركز الحلول لـ HP) ثم قم بقص الصورة الممسوحة ضوئياً يدوياً، أو اختر عدم قصها على الإطلاق.

**السبب:** تم ضبط البرنامج إلى قص الصور الممسوحة ضوئياً تلقائياً.

## تعرض الصورة الممسوحة خطوط منقطة بدلاً من النص

**الحل:** قم بعمل نسخة بالأبيض والأسود من النسخة الأصلية ثم قم بمسح هذه النسخة ضوئياً.

**السبب:** إذا استخدمت نوع الصورة **Text (نص)** لمسح نص ترغب في تحريره ضوئياً، فقد لا تتعرف الماسحة الضوئية على النص الملون. يجري نوع الصورة **Text (نص)** المسح الضوئي بالأبيض والأسود في 300 x 300 نقطة في البوصة.

إذا مسحت ضوئياً نسخة أصلية تحتوي على رسومات أو على رسم فنان حول النص، فقد لا يتعرف الماسح الضوئي على النص.

## تنسيق النص غير صحيح

**الحل:** لا تتمكن بعض التطبيقات من معاملة تنسيق نص ذي إطار. يعتبر نص ذو إطار أحد إعدادات المسح الضوئي للمستند في البرنامج، فهو يقوم بالحفاظ على التخطيطات المعقدة، مثل أعمدة متعددة من الرسائل الإخبارية، من خلال وضع النص في أطر مختلفة (مربعات) في تطبيق الوجهة. في البرنامج، حدد التنسيق الصحيح بحيث يتم الاحتفاظ بتخطيط النص الممسوح ضوئياً والتنسيق.

**السبب:** كانت إعدادات المسح الضوئي للمستند غير صحيحة.

## نص غير صحيح أو مفقود

حاول القيام بالحلول التالية لحل المشكلة. يتم سرد الحلول بترتيب، فيه يوجد الحل الأكثر شيوعاً أولاً. إذا لم يحلّ الحل الأول المشكلة، فحاول القيام بالحلول الباقية حتى حل المشكلة.

- الحل الأول: اضبط السطوع في البرنامج
- الحل الثاني: قم بتنظيف السطح الزجاجي والغطاء

## الحل الأول: اضبط السطوع في البرنامج

**الحل:** قم بضبط السطوع في البرنامج، ثم باعادة مسح النسخة الأصلية ضوئياً.

**السبب:** تم ضبط السطوع بشكل غير صحيح.

في حالة استمرار المشكلة، حاول القيام بالحل القادم.

## الحل الثاني: قم بتنظيف السطح الزجاجي والغطاء

**الحل:** قم بإيقاف تشغيل المنتج، افصل سلك الطاقة واستخدم قطعة قماش ناعمة لمسح السطح الزجاجي والجزء الخلفي من غطاء المستندات ضوئياً.

**السبب:** ربما قد تراكمت الأوساخ على السطح الزجاجي أو على الجزء الخلفي من غطاء المستندات. قد يؤدي ذلك إلى مهام مسح منخفضة الجودة.

في حالة استمرار المشكلة، حاول القيام بالحل القادم.

## حل مشكلات تتعلق بالنسخ

استخدم هذا القسم لحل مشكلات النسخ التالية:

- لا تظهر أجزاء من النسخة الأصلية أو قد تم قصها
- المطبوع فارغ

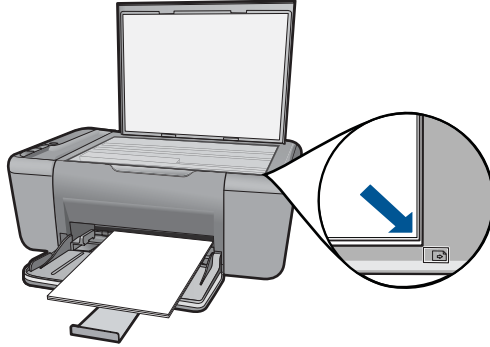
## لا تظهر أجزاء من النسخة الأصلية أو قد تم قصها

حاول القيام بالحلول التالية لحل المشكلة. يتم سرد الحلول بترتيب، فيه يوجد الحل الأكثر شيوعًا أولاً. إذا لم يحل الحل الأول المشكلة، فحاول القيام بالحلول الباقية حتى حل المشكلة.

- الحل الأول: ضع النسخة الأصلية بطريقة صحيحة على السطح الزجاجي
- الحل الثاني: قم بتنظيف السطح الزجاجي للماسحة الضوئية

**الحل الأول: ضع النسخة الأصلية بطريقة صحيحة على السطح الزجاجي**

**الحل:** قم بتحميل النسخة الأصلية مع توجيه الوجه المخصص للطباعة إلى الأسفل على الزاوية الأمامية اليمنى للسطح الزجاجي.



**السبب:** تم وضع النسخة الأصلية بشكل غير صحيح على السطح الزجاجي. في حالة استمرار المشكلة، حاول القيام بالحل القادم.

**الحل الثاني: قم بتنظيف السطح الزجاجي للماسحة الضوئية**

**الحل:** قم بتنظيف السطح الزجاجي للماسحة الضوئية وتأكد من عدم التصاق مواد غريبة به.

**السبب:** إن السطح الزجاجي للماسح الضوئي غير نظيف، فلذلك يشتمل المنتج على مساحة في النسخة الأصلية بحجم أكبر من المستند نفسه.

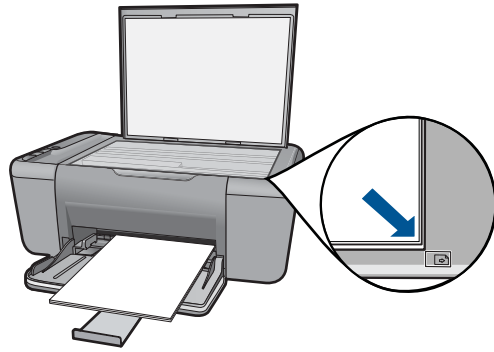
**المطبوع فارغ**

حاول القيام بالحلول التالية لحل المشكلة. يتم سرد الحلول بترتيب، فيه يوجد الحل الأكثر شيوعًا أولاً. إذا لم يحل الحل الأول المشكلة، فحاول القيام بالحلول الباقية حتى حل المشكلة.

- الحل الأول: ضع النسخة الأصلية بطريقة صحيحة على السطح الزجاجي
- الحل الثاني: افحص مستويات الحبر في خرطوشات الطباعة

**الحل الأول: ضع النسخة الأصلية بطريقة صحيحة على السطح الزجاجي**

**الحل:** قم بتحميل النسخة الأصلية مع توجيه الوجه المخصص للطباعة إلى الأسفل على الزاوية الأمامية اليمنى للسطح الزجاجي.



**السبب:** تم وضع النسخة الأصلية بشكل غير صحيح على السطح الزجاجي. في حالة استمرار المشكلة، حاول القيام بالحل القادم.

### الحل الثاني: افحص مستويات الحبر في خرطوشات الطباعة

**الحل:** افحص مستويات الحبر المقطرة المتبقية في خرطوشات الطباعة.

**ملاحظة** تحذيرات ومؤشرات تخص مستويات الحبر توفر تقديرات لأغراض التخطيط فقط. في حالة استقبالك لرسالة تحذير بشأن انخفاض مستوى الحبر، فخذ بعين الاعتبار تجهيز خرطوشة بديلة تتوفر لديك لتجنب تأخيرات محتملة بالنسبة للطباعة. لا يجب عليك تبديل خرطوشات الطباعة حتى عدم الرضا بجودة الطباعة.

عند بقاء حبر في خرطوشات الطباعة، ولكن ما زلت تلاحظ مشكلة، فقم بطباعة تقرير اختبار ذاتي لتحديد ما إذا حدثت مشكلة في خرطوشات الطباعة. إذا أظهر تقرير الاختبار الذاتي أية مشكلة، فقم بتنظيف خرطوشات الطباعة. في حالة استمرار المشكلة، فقد تحتاج إلى تبديل خرطوشات الطباعة.

**السبب:** كان على خرطوشات الطباعة أن تُنظف أو كان حبرها غير كافٍ.

## أخطاء

يحتوي هذا القسم على الفئات التالية من الرسائل الخاصة بجهازك:

- [مصاييح وامضة](#)
- [الطباعة في وضع احتياطي للحبر](#)

### مصاييح وامضة

تومض المصاييح الموجودة على المنتج بنتائج محددة لإعلامك بحالات الخطأ المختلفة. راجع الجدول التالي للحصول على معلومات حول كيفية حل هذه المشكلات استنادًا إلى المصاييح المضئية أو الوامضة على المنتج.

الحل	الوصف	مصاييح التنبيه الخاصة بالحبر	مصباح التنبيه	مصباح التشغيل
اضغط على زر تشغيل لتشغيل المنتج.	المنتج متوقف عن التشغيل.	مطفأ	مطفأ	مطفأ

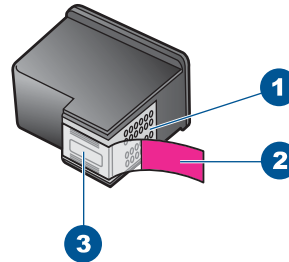
مصابيح التشغيل	مصباح التنبيه	مصابيح التنبيه الخاصة بالحبر	الوصف	الحل
يومض	مطفأ	مطفأ	يقوم المنتج بمعالجة مهمة ما.	انتظر حتى انتهاء المنتج مما يقوم به.
مضاء	يومض بسرعة	مضاء	لم تتم إزالة الشريط من خرطوشة طباعة واحدة أو من خرطوشتي الطباعة.	قم بإزالة خرطوشة الطباعة وأزل الشريط، ثم أعد إدخال خرطوشة الطباعة.
مضاء	يومض بسرعة	مطفأ	تم نفاذ الورق في المنتج. حدث انحسار للورق في المنتج.	قم بتحميل الورق ثم اضغط على أي زر للمتابعة. حرر انحسار الورق، ثم اضغط على استئناف .
مضاء	يومض بسرعة	مطفأ	باب الوصول الأمامي أو باب الوصول إلى خرطوشة الطباعة مفتوح.	أغلق باب الوصول الأمامي أو باب الوصول إلى خرطوشة الطباعة.
مضاء	يومض بسرعة	يومض بسرعة	خرطوشات الطباعة مفقودة أو لم يتم وضعها بشكل صحيح. قد يكون أي خلل في خرطوشة الطباعة. لم تتم إزالة الشريط من خرطوشة طباعة واحدة أو من خرطوشتي الطباعة. معدة للاستخدام في هذا المنتج.	قم بتثبيت خرطوشات الطباعة أو بإزالتها وإعادة إدخالها. لمعلومات حول تنظيف خرطوشات الطباعة يدويًا، راجع "تنظيف خرطوشات الطباعة يدويًا" في صفحة ٣٣.
مضاء	يومض بسرعة	يومض بسرعة	عربة الطباعة معاقة.	افتح باب الوصول الأمامي، وتأكد من عدم حظر العربة.
يومض بسرعة	يومض بسرعة	يومض بسرعة	لقد حدث خطأ فادح في المنتج.	١. قم بإيقاف تشغيل المنتج. ٢. قم بفصل سلك الطاقة. ٣. انتظر لمدة دقيقة، ثم قم بتوصيل سلك الطاقة مرة أخرى. ٤. قم بتشغيل المنتج. عند استمرار المشكلة، اتصل بدعم HP.
مضاء	مطفأ	مضاء	انخفض مقدار الحبر في خرطوشة (ات) الطباعة.	استبدل خرطوشة طباعة واحدة أو كلا خرطوشتي الطباعة عند عدم الرضا عن جودة الطباعة.
مضاء	مطفأ	مصباح خرطوشة الطباعة ثلاثية	انخفض مقدار الحبر في خرطوشة الطباعة ثلاثية الألوان.	استبدل خرطوشة الطباعة ثلاثية الألوان عند عدم الرضا عن جودة الطباعة.

(تابع)

الحل	الوصف	مصباح التنبيه الخاص بالبر	مصباح التنبيه	مصباح التشغيل
استبدل خرطوشة الطباعة ثلاثية الألوان، أو قم بالطباعة في وضع احتياطي للحبر عند استخدام خرطوشة الطباعة باللون الأسود. للمزيد من المعلومات، راجع "الطباعة في وضع احتياطي للحبر" في صفحة ٥٢.	تمت إزالة خرطوشة الطباعة ثلاثية الألوان.	الألوان قيد التشغيل مصباح خرطوشة الطباعة باللون الأسود قيد إيقاف التشغيل		
استبدل خرطوشة الطباعة باللون الأسود عند عدم الرضا عن جودة الطباعة.	انخفض مقدار الحبر في خرطوشة الطباعة باللون الأسود.	مصباح خرطوشة الطباعة ثلاثية الألوان قيد إيقاف التشغيل	مطفأ	مضاء
استبدل خرطوشة الطباعة باللون الأسود، أو قم بالطباعة في وضع احتياطي للحبر عند استخدام خرطوشة الطباعة ثلاثية الألوان. للمزيد من المعلومات، راجع "الطباعة في وضع احتياطي للحبر" في صفحة ٥٢.	تمت إزالة خرطوشة الطباعة باللون الأسود.	مصباح خرطوشة الطباعة باللون الأسود قيد التشغيل		

### الطباعة في وضع احتياطي للحبر

**الحل:** في حالة ظهور رسالة وضع احتياطي الحبر على الرغم من تثبيت خرطوشتي طباعة اثنتين في المنتج، فيجب التحقق من إزالة الجزء الواقي بالشريط البلاستيكي من خرطوشتي الطباعة هاتين. إذا كان الشريط البلاستيكي يغطي نقاط التلامس لخرطوشة الطباعة، فلا يتمكن المنتج من الكشف عن وجود خرطوشة طباعة مثبتة.



١	نقاط التلامس نحاسية اللون
٢	الشريط البلاستيكي مع شريط السحب ذي اللون الوردي (يجب إزالته قبل التنبيه)
٣	فتحات الحبر تحت الشريط

**السبب:** إذا اكتشف المنتج خرطوشة طباعة واحدة مثبتة، فيقوم بإنشاء وضع احتياطي للحبر. يسمح لك وضع الطباعة هذا بإجراء الطباعة بواسطة خرطوشة طباعة واحدة، ولكن يؤدي ذلك إلى إبطاء أداء المنتج ويؤثر على جودة المطبوعات.

## ٩ إيقاف المهمة الحالية

لتوقف مهمة طباعة من خلال جهاز **HP All-in-One** ▲ اضغط على إلغاء الأمر على لوحة التحكم. عند عدم توقف مهمة الطباعة، فاضغط على إلغاء الأمر مرة أخرى. قد يجب عليك الانتظار لبعض الدقائق حتى يتم إلغاء الطباعة.





# ١٠ المعلومات الفنية

يتناول هذا القسم المواصفات الفنية والمعلومات التنظيمية الدولية لجهاز HP All-in-One. للحصول على المزيد من المواصفات، راجع الوثائق المطبوعة المزودة بـ HP All-in-One. يحتوي هذا القسم على المواضيع التالية:

- [إشعار](#)
- [المواصفات](#)
- [برنامج الإشراف البيئي على المنتجات](#)
- [الإشعارات التنظيمية](#)

## إشعار

إشعارات شركة Hewlett-Packard

المعلومات الواردة في هذا المستند عرضة للتغيير بدون إشعار مسبق.

جميع الحقوق محفوظة. يحظر تمامًا نسخ هذه المادة أو اقتباسها أو ترجمتها دون الحصول على إذن كتابي مسبق، وذلك باستثناء ما تسمح به قوانين حقوق الطبع والنشر. الضمانات الوحيدة لمنتجات وخدمات HP التي يمكن اعتمادها هي الواردة صراحة في بيان الضمان الذي يصاحب هذه المنتجات والخدمات. ولا يوجد هنا ما يمكن اعتباره بمثابة ضمان إضافي لآما مسبق. وتُخلى شركة HP مسؤوليتها عن أي حذف أو أية أخطاء فنية أو تحريرية وردت بهذا المستند.

© Hewlett-Packard Development Company, L.P. 2009

تعد Windows 2000 و Windows XP وعلامات تجارية مسجلة لشركة Microsoft Corporation في الولايات المتحدة الأمريكية.

تعد Windows Vista علامة تجارية مسجلة أو علامة تجارية لشركة Microsoft Corporation في الولايات المتحدة وأو البلدان الأخرى.

تعد Intel و Pentium علامتين تجاريتين أو علامتين تجاريتين مسجلتين لشركة Intel Corporation أو فروعها في الولايات المتحدة وأو البلدان الأخرى.

## المواصفات

يتم توفير مواصفات فنية لـ HP All-in-One في هذا القسم. للحصول على مواصفات شاملة للمنتج، راجع ورقة بيانات المنتج على [www.hp.com/support](http://www.hp.com/support).

### متطلبات النظام

متطلبات البرنامج والنظام موجودة في ملف [Readme](#).

للحصول على معلومات حول إصدارات مستقبليّة تخص برنامج التشغيل والدعم، زر موقع الويب لـ HP على الإنترنت على [www.hp.com/support](http://www.hp.com/support).

### مواصفات البيئة

- مدى درجة حرارة التشغيل الموصى به: 15 درجة مئوية إلى 32 درجة مئوية (59 درجة فهرنهايت إلى 90 درجة فهرنهايت)
- مدى درجة حرارة التشغيل المسموح به: 5 درجة مئوية إلى 40 درجة مئوية (41 درجة فهرنهايت إلى 104 درجة فهرنهايت)
- الرطوبة: 15% إلى 80% رطوبة نسبية غير متكلفة؛ 28 درجة مئوية بالحد الأقصى لنقطة التكاثف
- مدى درجة الحرارة غير التشغيلية (التخزين): -40 درجة مئوية إلى 60 درجة مئوية (-40 درجة فهرنهايت إلى 140 درجة فهرنهايت)
- في وجود حقل كهرومغناطيسي عالٍ، من الممكن أن يكون إخراج HP All-in-One مشوهاً بشكل طفيف.
- توصي شركة HP باستخدام كابل USB طوله 3 أمتار أو أقل من ذلك لتقليل الضوضاء الناتجة عن احتمال وجود مجالات مغناطيسية عالية.

### سعة درج الورق

ورقات من الورق العادي (75 جم/م<sup>2</sup> [20 رطلاً]): حتى 80

الأظرف: حتى 10

بطاقات الفهرس: حتى 30

ورقات من ورق الصور: حتى 30

### حجم الورق

للحصول على قائمة كاملة بأحجام الوسائط المعتمدة، راجع برنامج الطابعة.

### أوزان الورق

ورق عادي: من 75 إلى 90 جم/م<sup>2</sup> (20 إلى 24 رطلاً)

الأظرف: من 75 إلى 90 جم/م<sup>2</sup> (٢٠ إلى ٢٤ رطلا)  
البطاقات: حتى ٢٠٠ جم/م<sup>2</sup> (بحد أقصى ١١٠ رطل لبطاقات الفهرس)  
ورق الصور: حتى 280 جم/م<sup>2</sup> (75 رطلا)

#### مواصفات الطباعة

- سرعات الطباعة تختلف حسب تعقيد المستند
- طباعة بحجم بانوراما
- الطريقة: طباعة inkjet حرارية حسب الطلب
- اللغة: PCL3 GUI

#### مواصفات النسخ

- معالجة الصورة الرقمية
- يختلف العدد الأقصى للنسخ حسب الطراز
- تختلف سرعات الطباعة وفقاً لمدى تعقيد المستند والطراز
- يتراوح الحد الأقصى لتكبير النسخة من 200-400% (استناداً إلى الطراز)
- يتراوح الحد الأقصى لتصغير النسخة من 25-50% (استناداً إلى الطراز)
- لا تتوفر وظيفة تكبير النسخة وتصغيرها في كافة الطرز

#### مواصفات المسح الضوئي

- محرر صور مضمن
- واجهة متوافقة مع برنامج Twain
- الدقة: دقة بصرية حتى 2400 × 2400 بكسل لكل بوصة (بالنسبة لطرز HP Deskjet F2420/2423 حتى 1200 × 1200 بكسل لكل بوصة)
- للمزيد من المعلومات حول دقة بكسل لكل بوصة، راجع برنامج الماسح الضوئي.
- ألوان: 48 بت لون، 8 بت تدرج الرمادي (256 مستوى من لون الرمادي)
- أقصى حجم للمسح الضوئي من السطح الزجاجي: 21.6 × 29.7 سم

#### دقة الطباعة

للغثور على دقة الطباعة، راجع برنامج الطباعة. للمزيد من المعلومات، راجع "عرض دقة الطباعة" في صفحة ١٨.

#### إنتاجية الخرطوشات

زر [www.hp.com/go/learnaboutequipment](http://www.hp.com/go/learnaboutequipment) للحصول على المزيد من المعلومات عن إنتاجية الخرطوشات المقدر.

#### معلومات صوتية

إذا كان باستطاعتك الوصول إلى الإنترنت، فيمكنك الحصول على معلومات صوتية من على موقع الويب لـ HP. زر: [www.hp.com/support](http://www.hp.com/support).

## برنامج الإشراف البيئي على المنتجات

إن Hewlett-Packard ملتزمة بتوفير منتجات عالية الجودة في بيئة سليمة. تم تصميم المنتج بنمط يساعد على إعادة التدوير. حيث تم تقليل عدد المواد إلى أدنى حد ممكن، مع الحفاظ على أداء الطباعة لوظائفها بالشكل السليم. تم تصميم المواد غير المتماثلة بطريقة تسمح بفصلها عن بعضها بسهولة. حيث يمكن بسهولة معرفة موقع عناصر التثبيت وغيرها من التوصيلات، وكذلك الوصول إليها وإزالتها باستخدام الأدوات الصناعية العادية. كما روعي في التصميم إمكانية الوصول بسرعة إلى الأجزاء المهمة وذلك لتسهيل عمليات الفك والإصلاح.

للمزيد من المعلومات، قم بزيارة موقع الويب HP's Commitment to the Environment (التزام HP بحماية البيئة) على:

[www.hp.com/hpinfo/globalcitizenship/environment/index.html](http://www.hp.com/hpinfo/globalcitizenship/environment/index.html)

يحتوي هذا القسم على المواضيع التالية:

- تلميحات بالنسبة للبيئة
- استخدام الورق
- البلاستيك
- أوراق بيانات الاستخدام الآمن للمواد
- برنامج إعادة التدوير

- [برنامج إعادة تدوير مستلزمات طابعة HP inkjet](#)
- [استهلاك الطاقة](#)
- [Disposal of waste equipment by users in private households in the European Union](#)
- [مواد كيميائية](#)

### تلميحات بالنسبة للبيئة

تلتزم شركة HP بمساعدة عملائها على تقليل آثارهم البيئية. قدّمت HP تلميحات بالنسبة للبيئة أدناه لمساعدتك في التركيز على طرق يمكن من خلالها تقييم تأثير اختيارات الطابعة الخاصة بك وتقليلها. بالإضافة إلى ميزات خاصة في هذا المنتج، الرجاء زيارة موقع الويب HP Eco Solutions للحصول على المزيد من المعلومات عن مبادرات HP بالنسبة للبيئة.

[www.hp.com/hpinfo/globalcitizenship/environment](http://www.hp.com/hpinfo/globalcitizenship/environment)

### مميزات منتجك بالنسبة للبيئة

- **طباعة Smart Web printing:** تتضمن واجهة **Clip Book HP Smart Web Printing** (كتاب القصصات) وإطار **Edit Clips** (تحرير قصصات) هناك يمكنك تخزين القصصات المجمعة من الويب، ترتيبها أو طباعتها. لمزيد من المعلومات، راجع "طباعة صفحة ويب" في صفحة ١٦.
- **معلومات عن عمليات توفير الطاقة:** لتحديد حالة تأهيل ENERGY STAR® بالنسبة لهذا المنتج راجع "استهلاك الطاقة" في صفحة ٥٧.
- **مواد معاد تدويرها:** للحصول على المزيد من المعلومات المتعلقة بإعادة تدوير منتجات HP، يرجى زيارة: [www.hp.com/hpinfo/globalcitizenship/environment/recycle](http://www.hp.com/hpinfo/globalcitizenship/environment/recycle)

### استخدام الورق

هذا المنتج ملائم لاستخدام الورق المعاد تدويره وفقاً لـ DIN 19309 و EN 12281:2002.

### البلاستيك

يتم تمييز قطع الغيار البلاستيكية التي تزيد عن 25 جرام حسب المعايير الدولية التي من شأنها تحسين قدرة التعرف على البلاستيك من أجل أغراض إعادة التدوير في نهاية عمر استخدام المنتج.

### أوراق بيانات الاستخدام الآمن للمواد

يمكن الحصول على أوراق بيانات الاستخدام الآمن للمواد (MSDS) من موقع الويب لـ HP على:

[www.hp.com/go/msds](http://www.hp.com/go/msds)

### برنامج إعادة التدوير

تطرح شركة HP عددًا متزايدًا من برامج مرتجعات المنتجات وإعادة التدوير في العديد من البلدان/المناطق، بالإضافة إلى الشركاء الذين يملكون عددًا من أكبر مراكز إعادة تدوير المنتجات الإلكترونية على مستوى العالم. تحافظ شركة HP على الموارد من خلال إعادة بيع بعض من أكثر منتجاتها شهرة. للحصول على المزيد من المعلومات المتعلقة بإعادة تدوير منتجات HP، يرجى زيارة:

[www.hp.com/hpinfo/globalcitizenship/environment/recycle](http://www.hp.com/hpinfo/globalcitizenship/environment/recycle)

### برنامج إعادة تدوير مستلزمات طابعة HP inkjet

تلتزم شركة HP بحماية البيئة. إن البرنامج لإعادة تدوير المستلزمات من HP Inkjet متوفر في العديد من البلدان/المناطق ويساعدك في إعادة تدوير خرطوشات الطابعة وخرطوشات الحبر المستخدمة مجانًا. للمزيد من المعلومات، زر موقع الويب التالي:

[www.hp.com/hpinfo/globalcitizenship/environment/recycle](http://www.hp.com/hpinfo/globalcitizenship/environment/recycle)

### استهلاك الطاقة

ينخفض استهلاك الطاقة بشكل كبير في وضع Sleep (السكون)، والذي يعمل على توفير الموارد الطبيعية وتوفير المال بدون التأثير على الأداء العالي الخاص بهذا المنتج. لتحديد حالة تأهيل ENERGY STAR® بالنسبة لهذا المنتج راجع ورقة بيانات المنتج أو ورقة المواصفات. يتم أيضًا سرد المنتجات المؤهلة على [www.hp.com/go/energystar](http://www.hp.com/go/energystar).



## مواد كيميائية

تلتزم شركة HP بتقديم معلومات لعملائنا بشأن المواد الكيميائية في منتجاتنا حسب الضرورة للتوافق مع المتطلبات القانونية مثل REACH (Regulation EC No 1907/2006 of the European Parliament and the Council). يمكن العثور على تقرير المعلومات الكيميائية بالنسبة لهذا المنتج في: [www.hp.com/go/reach](http://www.hp.com/go/reach).

## الإشعارات التنظيمية

يتوافق جهاز HP All-in-One مع متطلبات المنتج من الهيئات التنظيمية في البلد/المنطقة التي تقيم فيها. يحتوي هذا القسم على المواضيع التالية:

- [رقم تعريف طراز تنظيمي](#)
- [FCC statement](#)
- [Notice to users in Korea](#)
- [VCCI \(Class B\) compliance statement for users in Japan](#)
- [Notice to users in Japan about the power cord](#)
- [HP Deskjet F2400 All-in-One series declaration of conformity](#)

## رقم تعريف طراز تنظيمي

لأغراض التعريف التنظيمي، تم تعيين رقم تنظيمي للطراز. الرقم التنظيمي للطراز الذي يخص بمنتجك هو SNPRH-0806. جب عدم الخلط بين هذا الرقم التنظيمي واسم التسويق (HP Deskjet F2400 All-in-One series, إلخ) أو أرقام المنتج (CB730A, إلخ).

**FCC statement**

The United States Federal Communications Commission (in 47 CFR 15.105) has specified that the following notice be brought to the attention of users of this product.

This equipment has been tested and found to comply with the limits for a Class B digital device, pursuant to Part 15 of the FCC Rules. These limits are designed to provide reasonable protection against harmful interference in a residential installation. This equipment generates, uses and can radiate radio frequency energy and, if not installed and used in accordance with the instructions, may cause harmful interference to radio communications. However, there is no guarantee that interference will not occur in a particular installation. If this equipment does cause harmful interference to radio or television reception, which can be determined by turning the equipment off and on, the user is encouraged to try to correct the interference by one or more of the following measures:

- Reorient the receiving antenna.
- Increase the separation between the equipment and the receiver.
- Connect the equipment into an outlet on a circuit different from that to which the receiver is connected.
- Consult the dealer or an experienced radio/TV technician for help.

For further information, contact:

Manager of Corporate Product Regulations  
Hewlett-Packard Company  
3000 Hanover Street  
Palo Alto, Ca 94304  
(650) 857-1501

Modifications (part 15.21)

The FCC requires the user to be notified that any changes or modifications made to this device that are not expressly approved by HP may void the user's authority to operate the equipment.

This device complies with Part 15 of the FCC Rules. Operation is subject to the following two conditions: (1) this device may not cause harmful interference, and (2) this device must accept any interference received, including interference that may cause undesired operation.

**Notice to users in Korea****B 급 기기(가정용 방송통신기기)**

이 기기는 가정용(B급)으로 전자파적합등록을 한 기기로서 주로 가정에서 사용하는 것을 목적으로 하며, 모든 지역에서 사용할 수 있습니다.

**VCCI (Class B) compliance statement for users in Japan**

この装置は、情報処理装置等電波障害自主規制協議会（VCCI）の基準に基づくクラスB情報技術装置です。この装置は、家庭環境で使用することを目的としていますが、この装置がラジオやテレビジョン受信機に近接して使用されると受信障害を引き起こすことがあります。

取り扱い説明書に従って正しい取り扱いをして下さい。

**Notice to users in Japan about the power cord**

製品には、同梱された電源コードをお使い下さい。  
同梱された電源コードは、他の製品では使用出来ません。



## HP Deskjet F2400 All-in-One series declaration of conformity



### DECLARATION OF CONFORMITY

according to ISO/IEC 17050-1 and EN 17050-1

**DoC #:** SNPRH-0806

**Supplier's Name:**  
**Supplier's Address:**

**Hewlett-Packard Company**  
20, Jia Feng Road Waigaoqiao Free Trade Zone Pudong, Shanghai, PRC  
200131

**declares, that the product**

**Product Name and Model:**

HP Deskjet F2400 Series and HP Deskjet Ink Advantage AiO

**Regulatory Model Number:<sup>1)</sup>**

SNPRH-0806

**Product Options:**

All

**Conforms to the following Product Specifications and Regulations:**

#### **EMC:**

CISPR 22: 2005 / EN 55022: 2006 Class B  
EN 55024:1998 + A1:2001 + A2:2003  
EN 61000-3-2: 2006  
EN61000-3-3:1995+A1:2001+A2:2005  
FCC CFR 47 Part 15 Class B / ICES-003, Issue 4 Class B

#### **Safety:**

EN 60950-1:2001+A11: 2004 / IEC 60950-1:2001  
EN 60825-1 1994+A1:2002+A2:2001

#### **Environment:**

WEEE Directive 2002/96/EC  
RoHS Directive 2002/95/EC.

This device complies with part 15 of the FCC Rules. Operation is subject to the following two conditions: (1) this device may not cause harmful interference, and (2) this device must accept any interference received, including interference that may cause undesired operation.

The product herewith complies with the requirements of the Low Voltage Directive 2006/95/EC, the EMC Directive 2004/108/EC, and carries the **CE** mark accordingly.

#### **Additional Information:**

- 1) this product is assigned a Regulatory Model Number which stays with the regulatory aspects of the design. The Regulatory Model Number is the main product identifier in the regulatory documentation and test reports, this number should not be confused with the marketing name or the product numbers.

23 Oct 2008

Peng Cong  
IPMO (China) Product Regulations Manager

#### **Local contact for regulatory topics only:**

EMEA: Hewlett-Packard GmbH, HQ-TRE, Herrenberger Strasse 140, 71034 Boeblingen, Germany [www.hp.com/go/certificates](http://www.hp.com/go/certificates)  
U.S.: Hewlett-Packard, 3000 Hanover St., Palo Alto 94304, U.S.A. 650-857-1501

## ا

- إعادة التدوير
- خرطوشات الحبر ٥٧
- إعادة تثبيت البرنامج ٤٣
- إلغاء تثبيت البرنامج ٤٣
- الإشعارات التنظيمية
- رقم تعريف الطراز التنظيمي ٥٩
- البيئة
- برنامج الإشراف البيئي على المنتجات ٥٦
- الدعم الهاتفي ٣٩
- المعلومات الفنية
- متطلبات النظام ٥٥
- مواصفات المسح الضوئي ٥٦
- النسخ
- المعلومات مفقودة ٤٩
- حل المشكلات ٤٨
- فارغ ٤٩

## ب

- بدء النسخ
- أسود ٦
- ألوان ٦
- بعد انتهاء فترة الدعم ٤٠
- بيئة
- المواصفات البيئية ٥٥

## ت

- تثبيت البرنامج
- إعادة التثبيت ٤٣
- إلغاء التثبيت ٤٣

## ح

- حل المشكلات
- إعداد ٤٠
- النسخ ٤٨
- رسائل الخطأ ٥٠
- طباعة ٤٤
- مسح ٤٧

## د

- دعم العملاء
- ضمان ٤٠

## ر

- رسائل الخطأ ٥٠

## ض

- ضمان ٤٠

## ط

### طباعة

- المواصفات ٥٦
- بخرطوشة طباعة واحدة ٣٦
- حل المشكلات ٤٤

## ع

- عملية الدعم ٣٩

## ف

### فارغ

- النسخ ٤٩
- فترة الدعم عبر الهاتف
- فترة الدعم ٣٩

## م

- متطلبات النظام ٥٥
- مسح

- تنسيق النص غير صحيح ٤٨
- حل المشكلات ٤٧
- قص غير صحيح ٤٧
- مواصفات المسح الضوئي ٥٦
- نص غير صحيح ٤٨
- يظهر النص كخطوط منقطة ٤٨
- مشكلات

### النسخ

- رسائل الخطأ ٥٠

### طباعة

- مسح ٤٧

### مشكلات في الاتصال

- لا يمكن تشغيل جهاز HP All-in-one

### One ٤١

### معلومات فنية

- المواصفات البيئية ٥٥

- مواصفات الطباعة ٥٦

- مواصفات النسخ ٥٦

### مفقود

- معلومات من النسخة ٤٩

- نص من المسح ٤٨

## ن

- نسخ
- مواصفات ٥٦

## نص

- تنسيق غير صحيح في المسح ٤٨
- خطوط منقطة على المسح ٤٨
- غير صحيح أو مفقود في المسح ٤٨

## و

### ورق

- الأنواع الموصى بها ٢١
- وضع احتياطي للحبر ٣٦

