

HP Photosmart C4700 series



Ajuda do Windows

# HP Photosmart C4700 series





# Conteúdo

<b>1</b>	<b>Ajuda do HP Photosmart C4700 series</b>	<b>3</b>
<b>2</b>	<b>Finalizar a configuração do HP Photosmart</b>	
	Adicione o HP Photosmart a uma rede	5
	Configurar uma conexão USB	10
<b>3</b>	<b>Conhecer o HP Photosmart</b>	
	Peças da impressora	13
	Recursos do painel de controle	14
<b>4</b>	<b>Como?</b>	<b>15</b>
<b>6</b>	<b>Imprimir</b>	
	Imprimir documentos	23
	Imprimir fotos	24
	Imprimir envelopes	30
	Imprimir em mídia especial	30
	Imprimir uma página da web	31
<b>7</b>	<b>Digitalizar</b>	
	Digitalizar para um computador	37
	Digitalizar para um cartão de memória	38
<b>8</b>	<b>Cópia</b>	
	Copiar texto ou documentos misturados	41
<b>9</b>	<b>Reimprimir fotos</b>	<b>45</b>
<b>10</b>	<b>Salvar fotos</b>	<b>47</b>
<b>11</b>	<b>Trabalhar com cartuchos</b>	
	Verificação dos níveis estimados de tinta	49
	Substituir os cartuchos	50
	Solicitar suprimentos de tinta	52
	Informações da garantia do cartucho	53
<b>12</b>	<b>Solucionar um problema</b>	
	Suporte HP	55
	Solução de problemas na configuração	56
	Solução de problemas de impressão	62
	Solução de problemas de qualidade de impressão	66
	Solução de problemas com o cartão de memória	67
	Solução de problemas de cópia	69
	Solução de problemas de digitalização	70
	Erros	71
<b>14</b>	<b>Informações técnicas</b>	
	Aviso	107



Especificações.....	107
Programa de controle do risco ambiental dos produtos.....	109
Avisos sobre regulamentação.....	112
Instruções sobre regulamentação sem fio.....	114
<b>Índice.....</b>	<b>119</b>

---

# 1 Ajuda do HP Photosmart C4700 series

Para obter informações sobre o HP Photosmart, consulte:

- [“Finalizar a configuração do HP Photosmart”](#) na página 5
- [“Conhecer o HP Photosmart”](#) na página 13
- [“Como?”](#) na página 15
- [“Imprimir”](#) na página 23
- [“Digitalizar”](#) na página 37
- [“Cópia”](#) na página 41
- [“Reimprimir fotos”](#) na página 45
- [“Salvar fotos”](#) na página 47
- [“Trabalhar com cartuchos”](#) na página 49
- [“Informações técnicas”](#) na página 107



## 2 Finalizar a configuração do HP Photosmart

- [Adicione o HP Photosmart a uma rede](#)
- [Configurar uma conexão USB](#)

### Adicione o HP Photosmart a uma rede

- [“WiFi Protected Setup \(WPS, instalação protegida WiFi\)”](#) na página 5
- [“Sem fio com um roteador \(rede de infra-estrutura\)”](#) na página 6
- [“Sem fio sem um roteador \(conexão ad hoc\)”](#) na página 7

### WiFi Protected Setup (WPS, instalação protegida WiFi)

Para conectar o HP Photosmart a uma rede sem fio usando WiFi Protected Setup (WPS, instalação protegida WiFi), você precisará do seguinte:

- Uma rede sem fio 802.11 com roteador sem fio ou ponto de acesso habilitado para WPS.
- Um computador de mesa ou laptop compatível com rede sem fio ou uma placa de interface de rede (NIC). O computador deve estar conectado à rede sem fio na qual você pretende instalar o HP Photosmart.


### Para conectar HP Photosmart usando WiFi Protected Setup (WPS, instalação protegida WiFi)

1. Execute um dos seguintes procedimentos:

#### Use o método Push Button (PBC)

- a. Configure uma conexão sem fio.
  - Na tela Home, pressione o botão próximo a **Digitalizar**.
  - Pressione o botão próximo a **Menu Sem fio**.
  - Pressione o botão próximo a **WPS**.
  - Pressione o botão próximo a **Botão**.
  - Pressione o botão correspondente no roteador habilitado para WPS ou outro dispositivo de conexão em rede.
  - Pressione **OK**.
- b. Instale o software.


---

 **Nota** O produto inicia um cronômetro por aproximadamente dois minutos, durante os quais o botão correspondente no dispositivo de rede precisa ser pressionado.

---

**Usar o método PIN**

- a. Configure uma conexão sem fio.
  - Na tela Home, pressione o botão próximo a **Digitalizar**.
  - Pressione o botão próximo a **Menu Sem fio**.
  - Pressione o botão próximo a **WPS**.
  - Pressione o botão próximo a **PIN**.  
O dispositivo exibe um PIN.
  - Informe o PIN no roteador habilitado para WPS ou outro dispositivo de conexão em rede.
  - Pressione **OK**.
- b. Instale o software.

 **Nota** O produto inicia um cronômetro por aproximadamente dois minutos, durante os quais o PIN precisa ser fornecido no dispositivo de rede.

2. Exibir a animação para este tópico.

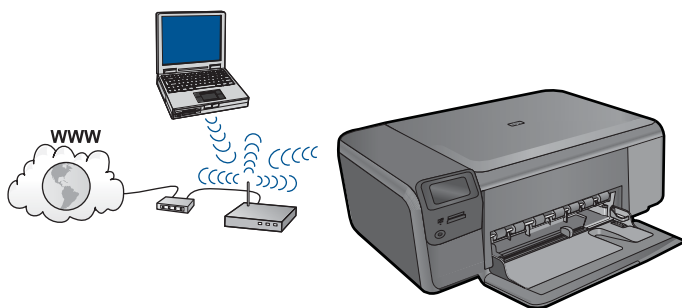
**Tópicos relacionados**

[“Instalar o software para realizar a conexão de rede” na página 9](#)

**Sem fio com um roteador (rede de infra-estrutura)**

O CD de software do HP Photosmart e o cabo de configuração USB fornecidos oferecem uma maneira fácil de conectar o HP Photosmart à sua rede sem fio.

Para obter desempenho e segurança ideais na rede sem fio, a HP recomenda o uso de um roteador sem fio ou ponto de acesso (802.11) para conectar o produto e os outros elementos da rede. Quando elementos de rede são conectados através de um roteador sem fio ou ponto de acesso, isso é chamado de rede de **infra-estrutura**.



Para conectar o HP Photosmart a uma rede integrada sem fio WLAN 802.11, você precisará do seguinte:

- Uma rede sem fio 802.11 com roteador ou ponto de acesso sem fio.
- Um computador de mesa ou laptop compatível com rede sem fio ou uma placa de interface de rede (NIC). O computador deve estar conectado à rede sem fio na qual você pretende instalar o HP Photosmart.

- Acesso à internet de banda larga (recomendado) como cabo ou DSL  
Se você conectar o HP Photosmart à rede sem fio com acesso à Internet, a HP recomenda a utilização de um roteador sem fio (ponto de acesso ou estação base) que use DHCP (Dynamic Host Configuration Protocol, Protocolo de configuração de host dinâmico).
- Nome da rede (SSID).
- Chave WEP ou senha WPA (se necessário).

### Para conectar o produto

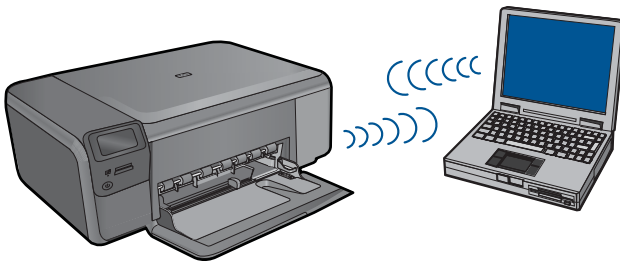
1. Insira o CD com o software do produto na unidade de CD-ROM do computador.
2. Siga as instruções na tela.  
Quando for solicitado, conecte o produto ao computador usando o cabo USB de configuração fornecido. O produto tentará se conectar à rede. Se a conexão falhar, siga as instruções para corrigir o problema e tente novamente.
3. Quando a instalação for concluída, você será solicitado a desconectar o cabo USB e testar a conexão de rede sem fio. Depois que o produto tiver sido conectado com êxito à rede, instale o software em cada computador que usará o produto na rede.

### Tópicos relacionados

[“Instalar o software para realizar a conexão de rede” na página 9](#)

## Sem fio sem um roteador (conexão ad hoc)

Utilize esta seção se quiser conectar o HP Photosmart a um computador com capacidade para conexão sem fio sem usar roteador sem fio nem ponto de acesso.




Há dois métodos que podem ser usados para conectar o HP Photosmart ao computador usando uma conexão de rede sem fio ad hoc. Quando estiver conectado, você poderá instalar o software HP Photosmart.


- ▲ Ligue o rádio sem fio do HP Photosmart e do seu computador. No computador, conecte-se ao nome de rede (SSID) **hpsetup**, que é a rede ad hoc padrão criada pelo HP Photosmart.

OU


- ▲ Use um perfil de rede ad hoc no seu computador para estabelecer a conexão com o produto. Caso o seu computador não esteja configurado atualmente com um perfil de rede ad hoc, consulte o arquivo Ajuda do sistema operacional do computador para saber o método correto de criação de um perfil ad hoc. Quando o perfil de rede ad hoc tiver sido criado, insira o CD de instalação que acompanha o produto e instale o software. Estabeleça a conexão com o perfil de rede ad hoc criado no computador.

 **Nota** Uma conexão ad hoc poderá ser usada se você não tiver um roteador sem fio ou um ponto de acesso, mas possuir um rádio sem fio no seu computador. Entretanto, uma conexão ad hoc pode resultar em um nível mais baixo de segurança na rede e possivelmente em menor desempenho em comparação com uma conexão de rede em uma infra-estrutura que usa um roteador sem fio ou um ponto de acesso.


Para conectar o HP Photosmart a um computador com Windows e conexão ad hoc, o computador deve ter adaptador de rede sem fio e perfil ad hoc. Crie um perfil de rede para um computador com Windows Vista ou Windows XP usando as instruções na seqüência.

 **Nota** Se você tiver um sistema operacional que não seja o Windows Vista ou o Windows XP, a HP recomenda utilizar o programa de configuração que acompanha a placa LAN sem fio. Para localizar o programa de configuração da placa LAN sem fio, acesse a lista de programas do computador.

### Para criar um perfil de rede

 **Nota** O produto vem configurado com o perfil de rede **hpsetup** como nome de rede (SSID). No entanto, por razões de segurança e privacidade, a HP recomenda a criação de um novo perfil de rede no computador como descrito aqui.


1. No **Painel de controle**, clique duas vezes em **Conexões de rede**.
2. Na janela **Conexões de rede**, clique com o botão direito do mouse na **Conexão de rede sem fio**. Se o menu pop-up exibir **Ativar**, selecione esta opção. Por outro lado, se o menu exibir **Desativar**, a conexão sem fio já está desativada.
3. Clique com o botão direito do mouse no ícone **Conexão de rede sem fio**, e depois clique em **Propriedades**.
4. Clique na guia **Rede sem fio**.
5. Selecione a caixa de seleção **Usar Windows para configurar minhas configurações de rede sem fio**.
6. Clique em **Adicionar**, e depois faça o seguinte:
  - a. Na caixa **Nome de rede (SSID)**, digite um nome de rede exclusivo à sua escolha.

 **Nota** É importante lembrar o nome exatamente como foi digitado, pois o nome de rede diferencia maiúscula de minúscula.

- b. Se houver uma lista **Autenticação de rede**, selecione **Abrir**. Do contrário, vá para a próxima etapa.
- c. Na lista **Criptografia de dados**, selecione **WEP**.
- d. Certifique-se de que a caixa de seleção **não** seja selecionada junto com **A chave é fornecida automaticamente para mim**. Se estiver selecionada, clique na caixa de seleção para deselegionar.

- e. Na caixa **Chave de rede**, digite uma chave WEP que tenha **exatamente** 5 ou **exatamente** 13 caracteres alfanuméricos (ASCII). Por exemplo, se você digitar 5 caracteres, é possível digitar **ABCDE** ou **12345**. Ou se você digitar 13 caracteres, é possível digitar **ABCDEF1234567**. (12345 e ABCDE são apenas exemplos. Selecione uma combinação pessoal.)  
Como alternativa, você pode usar caracteres HEX (hexadecimais) na chave WEP. Uma chave WEP HEX deve ter 10 caracteres para criptografia de 40 bits ou 26 caracteres para criptografia de 128 bits.
- f. Na caixa **Confirmar chave de rede**, digite a mesma chave WEP digitada na etapa anterior.

---

 **Nota** Você deve lembrar as letras maiúsculas e minúsculas exatas. Se você inserir a chave WEP incorretamente no produto, a conexão sem fio falhará.

---

- g. Digite a chave WEP exatamente como você a digitou, inclusive as letras maiúsculas e minúsculas.
- h. Selecione a caixa de seleção para **Esta é uma rede (ad hoc) de computador a computador; pontos de acesso sem fio não são usados**.
- i. Clique em **OK** para fechar a janela **Propriedades da rede sem fio** e depois clique em **OK** novamente.
- j. Clique em **OK** novamente para fechar a janela **Conexão de propriedades de rede sem fio**.

### Para conectar o produto

1. Insira o CD com o software do produto na unidade de CD-ROM do computador.
2. Siga as instruções na tela.  
Quando for solicitado, conecte o produto ao computador usando o cabo USB de configuração fornecido. O produto tentará se conectar à rede. Se a conexão falhar, siga as instruções para corrigir o problema e tente novamente.
3. Quando a instalação for concluída, você será solicitado a desconectar o cabo USB e testar a conexão de rede sem fio. Depois que o produto tiver sido conectado com êxito à rede, instale o software em cada computador que usará o produto na rede.


### Tópicos relacionados

[“Instalar o software para realizar a conexão de rede” na página 9](#)

## Instalar o software para realizar a conexão de rede

Use esta seção para instalar o software HP Photosmart em um computador conectado a uma rede. Antes de instalar o software, verifique se conectou o HP Photosmart à rede. Se o HP Photosmart não tiver sido conectado a uma rede, siga as instruções na tela durante a instalação do software para conectar o equipamento à rede.

---

 **Nota** Se o seu computador está configurado para se conectar a uma série de unidades de rede, certifique-se de que ele esteja conectado a essas unidades antes de instalar o software. Caso contrário, a instalação do software HP Photosmart poderá utilizar uma das letras da unidade reservada e você não vai conseguir acessar essa unidade de rede no seu computador.



**Nota** O tempo de instalação pode variar de 20 a 45 minutos, dependendo do seu sistema operacional, da quantidade de espaço disponível e da velocidade do processador no seu computador.

### Para instalar o Windows HP Photosmart em um computador conectado em rede

1. Feche todos os aplicativos sendo executados no seu computador.
2. Insira o CD para Windows que acompanha o produto na unidade de CD-ROM do computador e siga as instruções na tela.



**Nota** Se o HP Photosmart não estiver conectado a uma rede, conecte o equipamento ao computador usando o cabo de instalação USB que vem na embalagem, quando solicitado. O equipamento tentará se conectar à rede.

3. Se aparecer uma caixa de diálogo sobre firewalls, siga as instruções. Se forem exibidas mensagens instantâneas do firewall, você deve aceitá-las ou permiti-las sempre.
4. Na tela **Tipo de conexão**, selecione uma opção apropriada e depois clique em **Avançar**.  
A tela **Procurando** é exibida enquanto o programa de instalação procura o dispositivo na rede.
5. Na tela **Impressora localizada**, verifique se a descrição da impressora está correta.  
Se mais de uma impressora for localizada na rede, a tela **Impressoras localizadas** será exibida. Selecione o dispositivo que você deseja conectar.
6. Siga as instruções para instalar o software.  
Quando terminar de instalar o software, o dispositivo estará pronto para ser usado.
7. Para testar a conexão da rede, use o seu computador para imprimir uma página de teste no dispositivo.

## Configurar uma conexão USB

O HP Photosmart é compatível com uma porta traseira USB 2.0 de alta velocidade para conexão com um computador.

Caso utilize um cabo USB para conectar o HP Photosmart a um computador em uma rede, você poderá configurar o compartilhamento da impressora no computador. Isso permite que outros computadores na rede imprimam no HP Photosmart, usando o seu computador como o host.

O computador **host** (seu computador, conectado diretamente ao HP Photosmart por um cabo USB) tem funcionalidade completa de software. Outros computadores, conhecidos como **clientes**, têm acesso apenas aos recursos de impressão. A HP recomenda até 5 computadores para se obter o melhor desempenho. Outras funções devem ser realizadas no computador host ou no painel de controle do HP Photosmart.

### **Para conectar o produto usando o cabo USB**

- ▲ Consulte as instruções de instalação que acompanham o produto para obter informações sobre como efetuar a conexão com um computador usando um cabo USB.



**Nota** Não conecte o cabo USB ao produto até receber a instrução para realizar essa operação.

---

### **Para permitir o compartilhamento da impressora em computador Windows**

- ▲ Consulte o guia do usuário fornecido com o computador ou a Ajuda na tela do Windows.

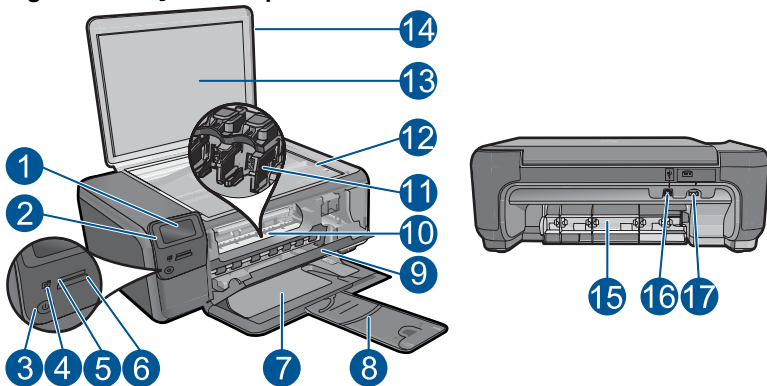


# 3 Conhecer o HP Photosmart

- [Peças da impressora](#)
- [Recursos do painel de controle](#)

## Peças da impressora

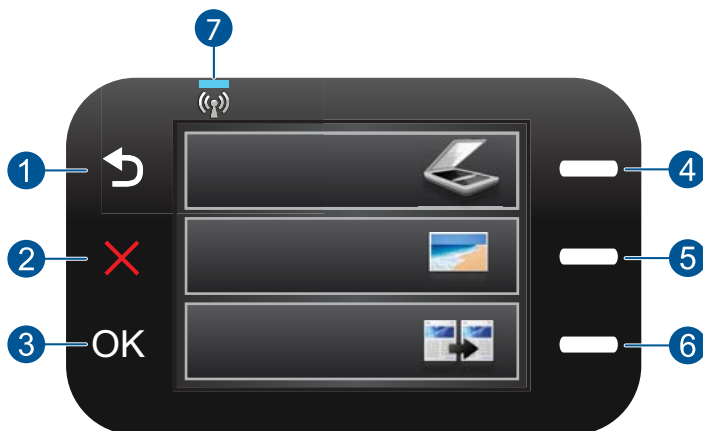
Figura 3-1 Peças da impressora



1	Visor gráfico colorido (também chamado de visor)
2	Painel de controle
3	Botão Liga/Desliga
4	Luz de foto
5	Slot de cartão de memória para cartões Memory Stick
6	Slot de cartão de memória para cartões Secure Digital e xD
7	Bandeja do papel
8	Extensão da bandeja de papel (também conhecida como extensão da bandeja)
9	Porta do cartucho
10	Área de acesso aos cartuchos
11	Carro de impressão
12	Vidro
13	Revestimento da tampa
14	Tampa
15	Porta traseira
16	Porta USB traseira
17	Conexão de alimentação (use apenas com o adaptador de alimentação fornecido pela HP).

## Recursos do painel de controle

Figura 3-2 Recursos do painel de controle



1	<b>Voltar:</b> retorna à tela anterior.
2	<b>Cancelar:</b> interrompe a operação atual, restaura as configurações padrão e limpa a seleção de fotos atual.
3	<b>OK:</b> seleciona uma configuração do menu, valor ou foto.
4	<b>Digitalizar:</b> na tela Início, abre o <b>Menu Digitalizar</b> . Em outras telas que não a Início, seleciona as opções relacionadas à tela exibida.
5	<b>Foto:</b> Na tela Principal, abre o <b>Menu Foto</b> . Em outras telas que não a Início, seleciona as opções relacionadas à tela exibida.
6	<b>Copiar:</b> Na tela Principal, abre o <b>Menu Copiar</b> . Em outras telas que não a Início, seleciona as opções relacionadas à tela exibida.
7	<b>Luz indicadora da rede sem fio:</b> Indica que o rádio sem fio está ativo.

# 4 Como?

Esta seção contém links para as tarefas mais comuns, como impressão de fotos, digitalização e cópias.

- [“Imprimir fotos a partir de um cartão de memória”](#) na página 26
- [“Imprimir em mídia especial”](#) na página 30
- [“Salvar fotos”](#) na página 47
- [“Colocação de mídia”](#) na página 19
- [“Substituir os cartuchos”](#) na página 50
- [“Digitalizar para um computador”](#) na página 37
- [“Digitalizar para um cartão de memória”](#) na página 38



# 5 Instruções básicas sobre papel

É possível carregar tipos e tamanhos diferentes de papel no HP Photosmart, como papel carta ou A4, papel fotográfico, transparências e envelopes.

Esta seção contém os seguintes tópicos:

- “[Papéis recomendados para impressão de fotos](#)” na página 17
- “[Papéis recomendados para impressão](#)” na página 18
- “[Colocação de mídia](#)” na página 19
- “[Informações sobre papel](#)” na página 21

## Papéis recomendados para impressão de fotos

Se quiser a melhor qualidade de impressão, a HP recomenda a utilização de papéis HP especificamente desenvolvidos para o tipo de projeto que está imprimindo.

Dependendo do seu país ou da sua região, alguns desses papéis podem não estar disponíveis.

### Papel Fotográfico HP Advanced

O papel para foto grosso tem um acabamento de secagem instantânea para fácil manuseio sem borrar. Ele é resistente a água, borrões, impressões digitais e umidade. Suas impressões adquirem uma aparência comparável a fotos reveladas. Esses papéis estão disponíveis em vários tamanhos, como A4, 8,5 x 11 polegadas, 10 x 15 cm (com ou sem abas) e 13 x 18 cm e dois acabamentos - brilhante ou brilhante leve (fosco acetinado). Para documentos mais duradouros, não possui ácido.

### Papel Fotográfico Para Uso Diário HP


Imprima fotos coloridas diariamente com baixo custo usando o papel desenvolvido para impressão de fotos casuais. Esse papel fotográfico de baixo custo seca rapidamente para fácil manuseio. Obtenha imagens nítidas ao usar esse papel em qualquer impressora de jato de tinta. Esse papel está disponível com acabamento semibrilhante com vários tamanhos, incluindo A4, 8,5 x 11 polegadas e 10 x 15 cm (com ou sem abas). Para fotos mais duradouras, não possui ácido.

### Pacotes HP Photo Value

Pacotes HP Photo Value, que contêm os cartuchos HP originais, e Papel fotográfico avançado HP para poupar seu tempo e deixar o amadorismo de lado com fotos profissionais de baixo custo com o seu HP Photosmart. As tintas originais HP e o Papel fotográfico avançado HP foram desenvolvidos para funcionarem em conjunto, para que suas fotos durem mais tempos e sejam nítidas após cada impressão. Ideal para imprimir todas as fotos de suas férias ou fazer várias impressões a serem compartilhadas.

Para fazer pedidos de papéis e outros suprimentos HP, vá para [www.hp.com/buy/supplies](http://www.hp.com/buy/supplies). Se solicitado, escolha o seu país/região, siga os prompts para selecionar seu produto e, em seguida, clique em um dos links de compra na página.



 **Nota** Atualmente, algumas partes do site da HP estão disponíveis apenas em inglês.

## Papéis recomendados para impressão

Se quiser a melhor qualidade de impressão, a HP recomenda a utilização de papéis HP especificamente desenvolvidos para o tipo de projeto que está imprimindo.

Dependendo do seu país ou da sua região, alguns desses papéis podem não estar disponíveis.

### **Papel Fotográfico HP Advanced**

O papel para foto grosso tem um acabamento de secagem instantânea para fácil manuseio sem borrar. Ele é resistente a água, borrões, impressões digitais e umidade. Suas impressões adquirem uma aparência comparável a fotos reveladas. Esses papéis estão disponíveis em vários tamanhos, como A4, 8,5 x 11 polegadas, 10 x 15 cm (com ou sem abas) e 13 x 18 cm e dois acabamentos - brilhante ou brilhante leve (fosco acetinado). Para documentos mais duradouros, não possui ácido.

### **Papel Fotográfico Para Uso Diário HP**

Imprima fotos coloridas diariamente com baixo custo usando o papel desenvolvido para impressão de fotos casuais. Esse papel fotográfico de baixo custo seca rapidamente para fácil manuseio. Obtenha imagens nítidas ao usar esse papel em qualquer impressora de jato de tinta. Esse papel está disponível com acabamento semibrilhante com vários tamanhos, incluindo A4, 8,5 x 11 polegadas e 10 x 15 cm (com ou sem abas). Para fotos mais duradouras, não possui ácido.

### **Papel para brochura HP ou Papel para jato de tinta superior HP**

Esses papéis têm revestimento brilhante ou fosco em ambos os lados para uso nos dois lados. Eles são a opção perfeita para reproduções quase fotográficas e gráficos comerciais para capas de relatórios, apresentações especiais, brochuras, malas diretas e calendários.

### **Papel para apresentações Premium HP ou Papel profissional HP**

Esses papéis são pesados e com dois lados foscos, perfeitos para apresentações, propostas, relatórios e newsletters. Eles são pesados para causar boa impressão.

### **Decalques HP**

Os Decalques HP para camisetas (para tecidos coloridos ou tecidos claros ou brancos) são a solução ideal para criar camisetas personalizadas com suas fotos digitais.

### **Transparência para Jato de Tinta HP Premium**

As Transparências para Jato de Tinta HP Premium tornam mais vivas as cores das suas apresentações, causando um impacto maior. As transparências são fáceis de usar e de manipular; além disso, secam rapidamente, sem manchas.

### **Pacotes HP Photo Value**

Pacotes HP Photo Value, que contêm os cartuchos HP originais, e Papel fotográfico avançado HP para poupar seu tempo e deixar o amadorismo de lado com fotos


profissionais de baixo custo com o seu HP Photosmart. As tintas originais HP e o Papel fotográfico avançado HP foram desenvolvidos para funcionarem em conjunto, para que suas fotos durem mais tempos e sejam nítidas após cada impressão. Ideal para imprimir todas as fotos de suas férias ou fazer várias impressões a serem compartilhadas.

### ColorLok

A HP recomenda papéis comuns com o logotipo ColorLok para a impressão e cópia de documentos diários. Todos os papéis com o logotipo ColorLok são testados independentemente para atender a altos padrões de confiabilidade e qualidade de impressão e produzir documentos com cores vivas e nítidas, pretos fortes, e secam mais rápido do que papéis comuns mais simples. Procure papéis com o logotipo ColorLok em uma variedade de gramaturas e tamanhos dos grandes fabricantes de papel.



Para fazer pedidos de papéis e outros suprimentos HP, vá para [www.hp.com/buy/supplies](http://www.hp.com/buy/supplies). Se solicitado, escolha o seu país/região, siga os prompts para selecionar seu produto e, em seguida, clique em um dos links de compra na página.

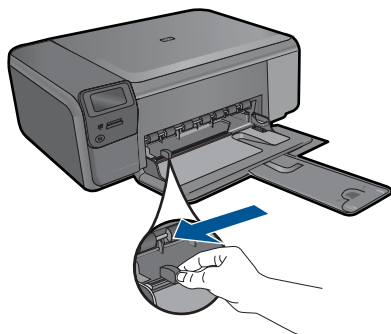
 **Nota** Atualmente, algumas partes do site da HP estão disponíveis apenas em inglês.

## Colocação de mídia

1. Proceda de uma das maneiras a seguir:

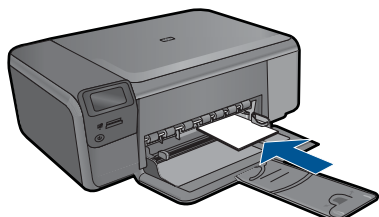
### Carregar papel de tamanho pequeno

- a. Bandeja de papel inferior.
  - Deslize a guia de largura de papel para fora.




**b. Coloque papel.**

- Insira a pilha de papel fotográfico na bandeja de papel com a borda curta para frente e o lado de impressão voltado para baixo.



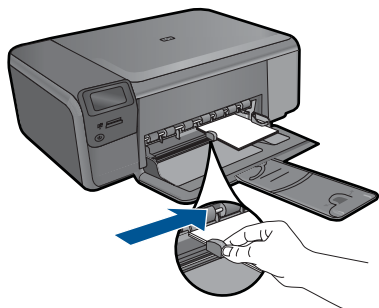
- Deslize a pilha de papel para frente até ela parar.

---

 **Nota** Se o papel fotográfico tiver abas perfuradas, carregue-o de forma que as abas fiquem mais próximas a você.

---

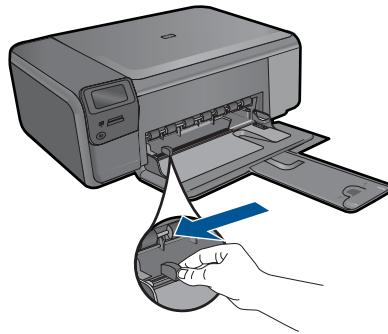
- Deslize a guia de largura do papel para dentro até ela encostar na borda do papel.



**Carregar papel de tamanho grande**

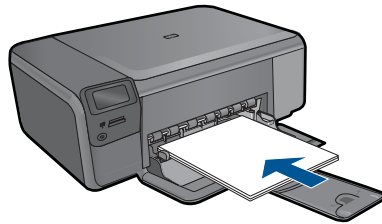
**a. Bandeja de papel inferior.**

- Deslize a guia de largura de papel para fora.

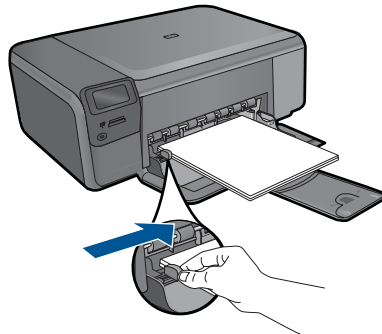


**b. Coloque papel.**

- Insira a pilha de papel na bandeja de papel com a borda curta para frente e o lado de impressão voltado para baixo.



- Deslize a pilha de papel para frente até ela parar.
- Deslize a guia de largura do papel para dentro até ela encostar na borda do papel.



**2. Exibir a animação para este tópico.**

**Tópicos relacionados**

[“Informações sobre papel!” na página 21](#)

## Informações sobre papel

A HP Photosmart foi desenvolvida para funcionar bem com a maioria dos tipos de papel. Teste vários tipos de papel antes de comprar grandes quantidades. Encontre um tipo de

papel que funcione bem e seja de fácil aquisição. Os papéis HP foram desenvolvidos para produzir a melhor qualidade. Além disso, siga essas dicas:

- Não use papel muito fino, com textura escorregadia ou que estique facilmente. Ele pode passar de maneira incorreta pelos mecanismos de tração de papel, causando congestionamento.
- Armazene o papel fotográfico em sua embalagem original, dentro de uma embalagem plástica que possa ser fechada novamente, e em uma superfície plana e um local fresco e seco. Quando estiver pronto para imprimir, remova somente o papel que planeja usar imediatamente. Quando terminar de imprimir, guarde no saco plástico os papéis fotográficos não usados.
- Não deixe o papel fotográfico não utilizado na bandeja de papel da impressora. O papel pode começar a ondular, o que reduz a qualidade da impressão. Papel enrolado também pode resultar em atolamentos de papel.
- Sempre segure o papel fotográfico pelas bordas. Impressões digitais no papel fotográfico podem reduzir a qualidade de impressão.
- Não use papel de textura muito grossa. Ele pode fazer com que os gráficos ou o texto sejam impressos incorretamente.
- Não use diferentes tipos e tamanhos de papel na mesma bandeja; a pilha de papel inteira na bandeja deve ser do mesmo tamanho e tipo.
- Para melhores resultados, não deixe as fotos impressas se acumularem na bandeja de papel.
- Guarde as fotos impressas sob um vidro ou em um álbum para evitar que borrem com o tempo em razão de umidade alta.

## 6 Imprimir



[“Imprimir documentos”](#) na página 23



[“Imprimir fotos”](#) na página 24



[“Imprimir envelopes”](#) na página 30



[“Imprimir em mídia especial”](#) na página 30



[“Imprimir uma página da web”](#) na página 31

### Tópicos relacionados

- [“Colocação de mídia”](#) na página 19
- [“Papéis recomendados para impressão de fotos”](#) na página 17
- [“Papéis recomendados para impressão”](#) na página 18

## Imprimir documentos

A maioria das configurações de impressão são automaticamente manuseadas pelo aplicativo de software. As configurações precisam ser alteradas manualmente apenas quando você alterar a qualidade da impressão, imprimir em tipos específicos de papel ou transparência ou quando utilizar recursos especiais.

### Para imprimir em um aplicativo

1. Certifique-se de que haja papel na bandeja de papel.
2. No menu **Arquivo** do aplicativo, clique em **Imprimir**.
3. Verifique se o produto corresponde à impressora selecionada.

4. Se for necessário alterar as configurações, clique no botão que abre a caixa de diálogo **Propriedades**.

Dependendo do aplicativo, o botão pode se chamar **Propriedades**, **Opções**, **Configuração da impressora**, **Impressora** ou **Preferências**.



**Nota** Ao imprimir uma foto, você deve selecionar as opções para o papel fotográfico e o aperfeiçoamento de fotos específicos.

5. Selecione as opções apropriadas para o trabalho de impressão usando os recursos disponíveis nas guias **Avançada**, **Atalhos de impressão**, **Recursos** e **Cor**.



**Dica** Você pode selecionar facilmente as opções adequadas para o seu trabalho de impressão escolhendo uma das tarefas na guia **Atalhos de impressão**. Clique em um tipo de tarefa de impressão na lista **Atalhos de impressão**. As configurações padrão desse tipo de tarefa de impressão são definidas e apresentadas em forma resumida na guia **Atalhos de impressão**. Se necessário, faça suas configurações personalizadas aqui e salve-as como um novo atalho de impressão. Para salvar um atalho de impressão personalizado, selecione-o e clique em **Salvar**. Para excluir um atalho, selecione-o e clique em **Excluir**.

6. Clique em **OK** para fechar a caixa de diálogo **Propriedades**.
7. Clique em **Imprimir** ou em **OK** para começar a imprimir.

### Tópicos relacionados

- [“Papéis recomendados para impressão”](#) na página 18
- [“Colocação de mídia”](#) na página 19
- [“Exibir a resolução de impressão”](#) na página 33
- [“Atalhos de impressão”](#) na página 33
- [“Definir as configurações-padrão de impressão”](#) na página 34
- [“Interromper o trabalho atual”](#) na página 105

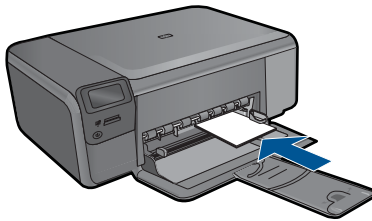
## Imprimir fotos


- [“Imprimir fotos salvas no computador”](#) na página 24
- [“Imprimir fotos a partir de um cartão de memória”](#) na página 26

### Imprimir fotos salvas no computador


#### Para imprimir uma foto em papel fotográfico

1. Remova todo o papel da bandeja.
2. Coloque o papel fotográfico voltado para baixo, no lado direito da bandeja de papel.



3. Deslize para dentro a guia de comprimento de papel até que pare nas bordas do papel.
  4. No menu **Arquivo** do aplicativo, clique em **Imprimir**.
  5. Verifique se o produto corresponde à impressora selecionada.
  6. Clique no botão que abre a caixa de diálogo **Propriedades**. Dependendo do aplicativo, o botão pode se chamar **Propriedades**, **Opções**, **Configuração da impressora**, **Impressora** ou **Preferências**.
  7. Clique na guia **Avançadas**.
  8. Na área **Opções básicas**, na lista suspensa **Tipo do papel**, selecione **Mais**. Depois, selecione o tipo de papel fotográfico adequado.
  9. Na área **Opções de redimensionamento**, na lista suspensa **Tamanho**, selecione **Mais**. Depois, selecione o tamanho do papel correto.  
Se o tamanho e o tipo do papel não forem compatíveis, o software da impressora exibirá um alerta e permitirá que outro tipo ou tamanho de papel seja selecionado.
  10. (Opcional) Marque a caixa de seleção **Impressão sem borda** caso ainda não esteja marcada.  
Se o tamanho e o tipo do papel sem margem não forem compatíveis, o software do dispositivo exibirá um alerta e permitirá que outro tipo ou tamanho de papel seja selecionado.
  11. Na área **Opções básicas**, selecione uma qualidade de impressão alta, como **Melhor**, na lista **Qualidade de impressão**.
- 
-  **Nota** Para obter a resolução (dpi) mais alta, você pode usar a configuração **Resolução máxima (dpi)** com os tipos de papel fotográficos aceitos. Caso a opção **Resolução máxima (dpi)** não esteja na lista suspensa de Qualidade de impressão, é possível habilitá-la na guia **Avançadas**. Para obter mais informações, consulte [“Imprimir usando a resolução máxima \(dpi\)”](#) na página 32.
- 
12. Na área **Tecnologias HP Real Life**, clique na lista suspensa **Ajuste de foto** e selecione as seguintes opções:
    - **Desativado**: não aplica as **Tecnologias HP Real Life** na imagem.
    - **Básico**: melhora imagens de baixa resolução; ajusta moderadamente a nitidez da imagem.
  13. Clique em **OK** para retornar à caixa de diálogo **Propriedades**.
  14. Clique em **OK**, em seguida, em **Imprimir** ou em **OK** na caixa de diálogo **Imprimir**.



 **Nota** Não deixe o papel fotográfico não utilizado na bandeja de papel da impressora. O papel pode começar a ondular, o que reduz a qualidade da impressão. Para melhores resultados, não deixe as fotos impressas se acumularem na bandeja de papel.

### Tópicos relacionados

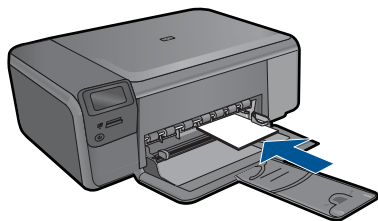
- [“Papéis recomendados para impressão de fotos”](#) na página 17
- [“Colocação de mídia”](#) na página 19
- [“Imprimir usando a resolução máxima \(dpi\)”](#) na página 32
- [“Exibir a resolução de impressão”](#) na página 33
- [“Atalhos de impressão”](#) na página 33
- [“Definir as configurações-padrão de impressão”](#) na página 34
- [“Interromper o trabalho atual”](#) na página 105

## Imprimir fotos a partir de um cartão de memória

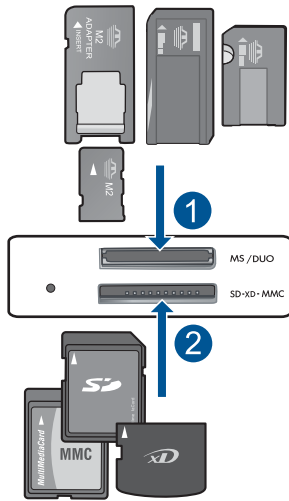
1. Proceda de uma das maneiras a seguir:

### Imprimir foto em papel pequeno

- a. Coloque papel.
  - Coloque papel fotográfico de até 10 x 15 cm (4 x 6 pol.) na bandeja de papel.



- b. Selecione o tipo de projeto.
  - Pressione o botão perto de **Foto** na tela Início.
  - Pressione o botão próximo a **Impressão do Cartão de memória**.
- c. Insira um cartão de memória.



1	Memory Stick, Memory Stick Pro, Memory Stick Select, Memory Stick Magic Gate, Memory Stick Duo ou Pro Duo (adaptador opcional), Memory Stick Pro-HG Duo (adaptador opcional) ou Memory Stick Micro (necessita de adaptador)
2	MultiMediaCard (MMC), MMC Plus, Secure MultiMedia Card, MMC Mobile (RS-MMC; necessita de adaptador), Secure Digital (SD), Secure Digital Mini, Secure Digital High Capacity (SDHC), TransFlash MicroSD Card (necessita de adaptador) ou xD-Picture card

**d. Selecione a foto.**

- Pressione o botão próximo a **Selecionar**.
- Pressione **OK**.
- Pressione o botão próximo a **Impressões** para aumentar o número de cópias.

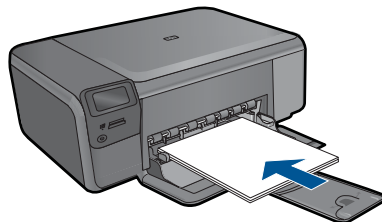
**e. Imprima fotos.**

- Pressione **OK**.

**Imprimir foto em papel grande**

**a. Coloque papel.**

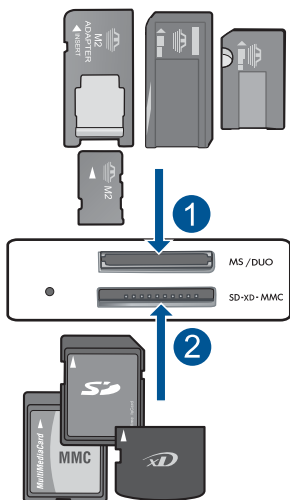
- Carregue papel fotográfico de tamanho grande na bandeja de papel.



**b. Selecione o tipo de projeto.**

- Pressione o botão perto de **Foto** na tela Início.
- Pressione o botão próximo a **Impressão do Cartão de memória**.

c. Insira um cartão de memória.



1	Memory Stick, Memory Stick Pro, Memory Stick Select, Memory Stick Magic Gate, Memory Stick Duo ou Pro Duo (adaptador opcional), Memory Stick Pro-HG Duo (adaptador opcional) ou Memory Stick Micro (necessita de adaptador)
2	MultiMediaCard (MMC), MMC Plus, Secure MultiMedia Card, MMC Mobile (RS-MMC; necessita de adaptador), Secure Digital (SD), Secure Digital Mini, Secure Digital High Capacity (SDHC), TransFlash MicroSD Card (necessita de adaptador) ou xD-Picture card

d. Selecione a foto.

- Pressione o botão próximo a **Selecionar**.
- Pressione **OK**.
- Pressione o botão próximo a **4 x 6 pol Fotográfico** até o tamanho mudar para **8,5 x 11 pol Fotográfico**.
- Pressione o botão próximo a **Impressões** para aumentar o número de cópias.

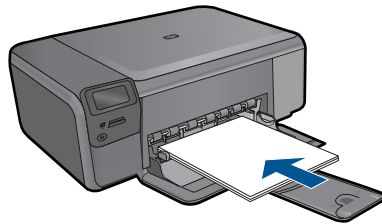
e. Imprima fotos.

- Pressione **OK**.

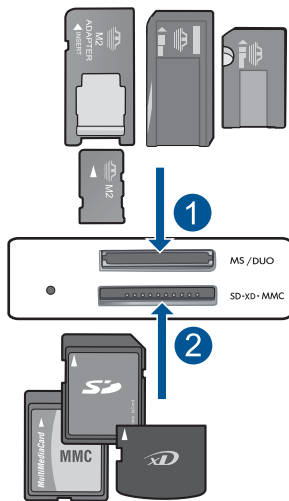
**Imprimir fotos para passaporte**

a. Coloque papel.

- Carregue papel fotográfico de tamanho grande na bandeja de papel.



- b. Selecione o tipo de projeto.
  - Pressione o botão perto de **Foto** na tela Início.
  - Pressione o botão próximo a **Impressão de foto para passaporte**.
- c. Insira um cartão de memória.



- |   |                                                                                                                                                                                                                                                         |
|---|---------------------------------------------------------------------------------------------------------------------------------------------------------------------------------------------------------------------------------------------------------|
| 1 | Memory Stick, Memory Stick Pro, Memory Stick Select, Memory Stick Magic Gate, Memory Stick Duo ou Pro Duo (adaptador opcional), Memory Stick Pro-HG Duo (adaptador opcional) ou Memory Stick Micro (necessita de adaptador)                             |
| 2 | MultiMediaCard (MMC), MMC Plus, Secure MultiMedia Card, MMC Mobile (RS-MMC; necessita de adaptador), Secure Digital (SD), Secure Digital Mini, Secure Digital High Capacity (SDHC), TransFlash MicroSD Card (necessita de adaptador) ou xD-Picture card |

- d. Selecione a foto.
    - Pressione o botão próximo a **Selecionar**.
    - Pressione **OK**.
    - Pressione o botão próximo a **Impressões** para aumentar o número de cópias.
  - e. Imprima fotos.
    - Pressione **OK**.
2. Exibir a animação para este tópico.

**Tópicos relacionados**

- [“Papéis recomendados para impressão de fotos”](#) na página 17
- [“Interromper o trabalho atual”](#) na página 105

## Imprimir envelopes

Com o HP Photosmart, você pode imprimir em um único envelope, em vários envelopes ou em folhas de etiquetas desenvolvidas para impressoras inkjet.

**Para imprimir um grupo de endereços em etiquetas ou envelopes**

1. Imprima primeiro uma página de teste em papel comum.
2. Coloque a página de teste sobre a folha de etiquetas ou envelope e segure-os contra a luz. Verifique o espaçamento de cada bloco de texto. Faça os ajustes necessários.
3. Carregue as etiquetas ou os envelopes na bandeja de papel.

---

△ **Cuidado** Não use envelopes com grampos ou janelas. Eles podem ficar presos nos roletes e causar congestionamentos de papel.

---

4. Deslize a guia de largura do papel para dentro, em direção à pilha de papel fotográfico, até que ela pare.
5. Se estiver imprimindo em envelopes, execute o procedimento a seguir:
  - a. Exiba as configurações de impressão e clique na guia **Recursos**.
  - b. Na área **Opções de redimensionamento**, clique no tamanho de envelope adequado da lista **Tamanho**.
6. Clique em **OK**, em seguida, em **Imprimir** ou em **OK** na caixa de diálogo **Imprimir**.

**Tópicos relacionados**


- [“Instruções básicas sobre papel”](#) na página 17
- [“Exibir a resolução de impressão”](#) na página 33
- [“Atalhos de impressão”](#) na página 33
- [“Definir as configurações-padrão de impressão”](#) na página 34
- [“Interromper o trabalho atual”](#) na página 105

## Imprimir em mídia especial

**Para inverter uma imagem como decalque para camisetas**


1. No menu **Arquivo** do aplicativo, clique em **Imprimir**.
2. Verifique se o produto corresponde à impressora selecionada.
3. Clique no botão que abre a caixa de diálogo **Propriedades**. Dependendo do aplicativo, o botão pode se chamar **Propriedades**, **Opções**, **Configuração da impressora**, **Impressora** ou **Preferências**.
4. Clique na guia **Avançadas**.
5. Na lista suspensa **Tipo de papel**, clique em **Mais** e selecione **Decalques HP para camiseta**.

6. Se o tamanho selecionado não for o que você quiser, clique em um tamanho adequado, na lista **Tamanho do papel**.
7. Clique na guia **Avançado**.
8. Na área **Recursos**, marque a caixa de seleção **Imagem espelhada**.
9. Clique em **OK**, em seguida, em **Imprimir** ou em **OK** na caixa de diálogo **Imprimir**.


 **Nota** Para evitar congestionamentos, alimente as folhas de transferências para decalques em camisetas manualmente na bandeja de papel, uma folha de cada vez.

### Para imprimir em transparências

1. Carregue a transparência na bandeja de papel.
2. No menu **Arquivo** do aplicativo, clique em **Imprimir**.
3. Verifique se a impressora correta está selecionada.
4. Clique no botão que abre a caixa de diálogo **Propriedades**. Dependendo do aplicativo, o botão pode se chamar **Propriedades**, **Opções**, **Configuração da impressora**, **Impressora** ou **Preferências**.
5. Clique na guia **Avançadas**.
6. Na área **Opções básicas**, clique em um tipo de transparência adequado na lista **Tipo de papel**.

 **Dica** Para fazer anotações no verso das transparências e apagá-las posteriormente sem riscar o original, clique na guia **Avançado** e marque a caixa de seleção **Imagem espelhada**.

7. Na área **Opções de redimensionamento**, clique no tamanho adequado da lista **Tamanho**.
8. Clique em **OK**, em seguida, em **Imprimir** ou em **OK** na caixa de diálogo **Imprimir**.

 **Nota** O produto automaticamente espera que as transparências sequem antes de liberá-las. A tinta seca mais lentamente na transparência do que em papel comum. Aguarde tempo suficiente para a secagem da tinta antes de manusear a transparência.

### Tópicos relacionados

- [“Instruções básicas sobre papel”](#) na página 17
- [“Exibir a resolução de impressão”](#) na página 33
- [“Atalhos de impressão”](#) na página 33
- [“Definir as configurações-padrão de impressão”](#) na página 34
- [“Interromper o trabalho atual”](#) na página 105

## Imprimir uma página da web


Você pode imprimir uma página da web exibida no navegador, usando o HP Photosmart.

Se você usar o Internet Explorer 6.0 ou posterior, poderá usar a **Impressão HP Smart Web** para assegurar impressões da Web simples e previsíveis com controle sobre o que você quer e como quer imprimir. Você pode acessar a **Impressão HP Smart Web** na

barra de ferramentas do Internet Explorer. Para obter mais informações sobre a **Impressão HP Smart Web**, consulte o arquivo de ajuda que a acompanha.

### Para imprimir uma página da web

1. Certifique-se de que haja papel na bandeja de papel.
2. No menu **Arquivo** do navegador da web, clique em **Imprimir**.  
A caixa de diálogo **Imprimir** é exibida.
3. Verifique se o produto corresponde à impressora selecionada.
4. Caso seu navegador da web aceite esse recurso, selecione os itens da página que deseja incluir na impressão.  
Por exemplo, no Internet Explorer, clique na guia **Opções** para selecionar opções como **Como apresentados na tela**, **Somente o quadro selecionado** e **Imprimir todos os documentos vinculados**.
5. Clique em **Imprimir** ou em **OK** para imprimir a página da web.

 **Dica** Para imprimir corretamente as páginas da web, pode ser necessário definir a orientação de impressão como **Paisagem**.

## Imprimir usando a resolução máxima (dpi)

Use o modo Resolução máxima (dpi) para imprimir imagens nítidas de alta qualidade.


Para obter o maior benefício do modo de resolução máxima (dpi), use-o para imprimir imagens de alta qualidade, como fotos digitais. Quando você selecionar a configuração Resolução máxima (dpi), o software da impressora exibirá os pontos por polegada (dpi) otimizados que a HP Photosmart imprimirá. A impressão em Resolução máxima (dpi) é compatível apenas com estes tipos de papel:

- Papel fotográfico HP Premium Plus
- Papel fotográfico HP Premium
- Papel Fotográfico HP Advanced
- Photo Hagaki cards

A impressão nessa resolução é mais demorada do que a impressão com outras configurações e exige uma quantidade maior de espaço em disco.

### Para imprimir no modo de Resolução máxima (dpi)

1. Certifique-se de que haja papel na bandeja de papel.
2. No menu **Arquivo** do aplicativo, clique em **Imprimir**.
3. Verifique se o produto corresponde à impressora selecionada.
4. Clique no botão que abre a caixa de diálogo **Propriedades**.  
Dependendo do aplicativo, o botão pode se chamar **Propriedades**, **Opções**, **Configuração da impressora**, **Impressora** ou **Preferências**.
5. Clique na guia **Avançadas**.
6. Na área de **Recursos**, marque a caixa de seleção **Habilitar a configuração Resolução máxima (dpi)**.
7. Clique na guia **Recursos**.

8. Na lista suspensa **Tipo de papel**, clique em **Mais** e selecione o tipo de papel adequado.
  9. Na lista suspensa **Qualidade de impressão**, clique em **Resolução máxima (dpi)**.
- 
-  **Nota** Para descobrir em qual resolução (dpi) o dispositivo fará a impressão com base no tipo de papel e nas configurações de qualidade de impressão selecionadas, clique em **Resolução**.
- 
10. Selecione as outras configurações de impressão desejadas e clique em **OK**.

### Tópicos relacionados

[“Exibir a resolução de impressão” na página 33](#)

## Exibir a resolução de impressão


O software da impressora exibe a resolução da impressão em pontos por polegada (dpi). O dpi varia de acordo com o tipo de papel e a qualidade de impressão selecionados no software da impressora.

### Para visualizar a resolução da impressão

1. No menu **Arquivo** do aplicativo, clique em **Imprimir**.
2. Verifique se o produto corresponde à impressora selecionada.
3. Clique no botão que abre a caixa de diálogo **Propriedades**.  
Dependendo do aplicativo, o botão pode se chamar **Propriedades**, **Opções**, **Configuração da impressora**, **Impressora** ou **Preferências**.
4. Clique na guia **Avançadas**.
5. Na lista suspensa **Tipo de papel**, selecione o tipo de papel que foi carregado.
6. Na lista suspensa **Qualidade de impressão**, selecione a definição de qualidade de impressão adequada para seu projeto.
7. Clique no botão **Resolução** a fim de visualizar a resolução de impressão (dpi) para a combinação selecionada de tipo de papel e qualidade de impressão.

## Atalhos de impressão

Use os atalhos de impressão para imprimir com as configurações de impressão usadas com frequência. O software da impressora possui diversos atalhos de impressão projetados especialmente para esse fim disponíveis na lista Atalhos de impressão.

 **Nota** Quando um atalho de impressão é selecionado, as opções de impressão apropriadas são exibidas automaticamente. Você pode deixá-las assim, alterá-las ou criar seus próprios atalhos para as tarefas mais comuns.

Use a guia Atalhos de impressão nas seguintes tarefas de impressão:

- **Impressão comum:** Imprime documentos rapidamente.
- **Impressão de fotografias sem margem:** Imprime nas bordas superior, inferior e laterais de Papéis fotográficos HP 10 x 15 cm e 13 x 18 cm.
- **Opções de economia de papel:** Imprime documentos frente e verso com várias páginas na mesma folha para reduzir o uso de papel.



- **Impressão de fotos com margens brancas:** Imprime uma foto com margens brancas nas bordas.
- **Impressão rápida/econômica:** Produz rapidamente impressões em qualidade rascunho.
- **Impressão em frente e verso (dúplex):** Imprime manualmente nos dois lados do papel com o HP Photosmart.
- **Impressão de fotografia - papel comum:** Imprime uma foto em papel comum.
- **Impressão de cartão-postal ou Impressão de Hagaki:** Imprima suas fotografias em cartões-postais ou em cartões Hagaki.


#### Para criar um atalho de impressão

1. No menu **Arquivo** do aplicativo, clique em **Imprimir**.
2. Verifique se o produto corresponde à impressora selecionada.
3. Clique no botão que abre a caixa de diálogo **Propriedades**. Dependendo do aplicativo, o botão pode se chamar **Propriedades**, **Opções**, **Configuração da impressora**, **Impressora** ou **Preferências**.
4. Clique na guia **Atalhos de impressão**.
5. Na lista **Atalhos de impressão**, clique no atalho de impressão. As configurações para o atalho de impressão selecionado são exibidas.
6. Altere as configurações de impressão para as que você deseja no novo atalho de impressão.
7. Clique em **Salvar como**, digite um nome para o novo atalho de impressão e clique em **Salvar**.  
O atalho de impressão é adicionado à lista.

#### Para excluir um atalho de impressão

1. No menu **Arquivo** do aplicativo, clique em **Imprimir**.
2. Verifique se o produto corresponde à impressora selecionada.
3. Clique no botão que abre a caixa de diálogo **Propriedades**. Dependendo do aplicativo, o botão pode se chamar **Propriedades**, **Opções**, **Configuração da impressora**, **Impressora** ou **Preferências**.
4. Clique na guia **Atalhos de impressão**.
5. Na lista **Atalhos de impressão**, clique no atalho de impressão que deseja excluir.
6. Clique em **Excluir**.  
O atalho de impressão é removido da lista.

---

 **Nota** Somente os atalhos que você criou podem ser excluídos. Os atalhos originais da HP não podem ser excluídos.

---

## Definir as configurações-padrão de impressão

Se houver configurações que você usa com frequência para imprimir, é possível torná-las configurações de impressão padrão para que elas já estejam definidas quando você abrir a caixa de diálogo **Imprimir** no aplicativo.

**Para alterar as configurações de impressão padrão**

1. Na Central de Soluções HP, clique em **Configurações**, aponte para **Configurações de impressão** e clique em **Configurações da impressora**.
2. Faça as alterações nas configurações de impressão e clique em **OK**.



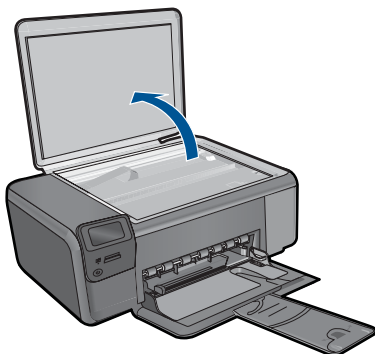
# 7 Digitalizar

- “[Digitalizar para um computador](#)” na página 37
- “[Digitalizar para um cartão de memória](#)” na página 38
- “[Digitalizar e reimprimir fotos](#)” na página 45

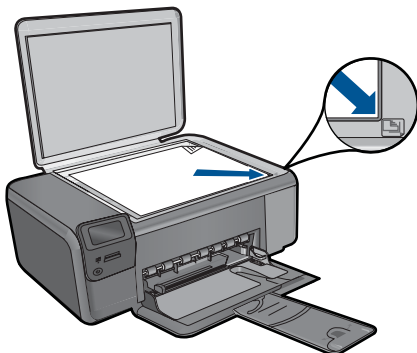
## Digitalizar para um computador

**Para digitalizar para o computador**

1. Carregue o original.
  - a. Levante a tampa do produto.



- b. Carregue o original com o lado de impressão voltado para baixo, no canto frontal direito do vidro.



- c. Feche a tampa.
2. Inicie a digitalização.
  - a. Pressione o botão próximo a **Digitalizar** na tela Principal.
  - b. Pressione o botão próximo a **Digitalizar para o computador**.  
Se o equipamento estiver conectado em rede, aparecerá uma lista dos computadores disponíveis. Selecione o computador ao qual deseja realizar a transferência para iniciar a digitalização.
3. Exibir a animação para este tópico.

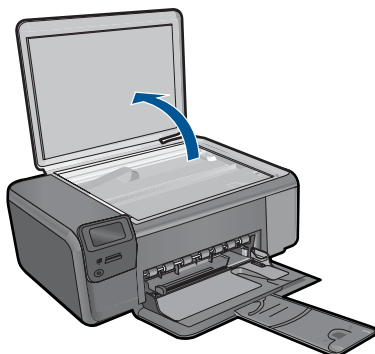
### Tópicos relacionados

[“Interromper o trabalho atual”](#) na página 105

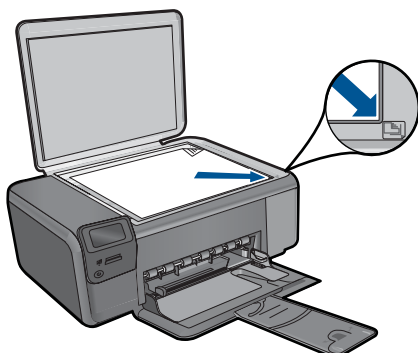
## Digitalizar para um cartão de memória

### Para salvar digitalizações em um cartão de memória

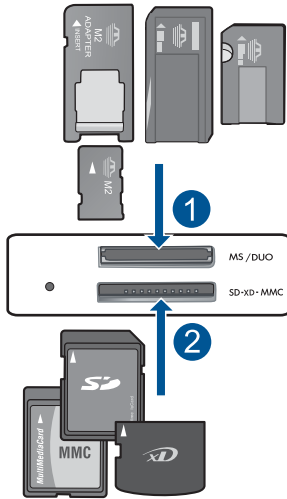
1. Carregue o original.
  - a. Levante a tampa do produto.



- b. Carregue o original com o lado de impressão voltado para baixo, no canto frontal direito do vidro.



- c. Feche a tampa.
2. Selecione **Digitalizar**.
  - a. Pressione o botão próximo a **Digitalizar** na tela Principal.
  - b. Pressione o botão próximo a **Digitalizar para cartão de memória**.
3. Insira um cartão de memória.



- |   |                                                                                                                                                                                                                                                         |
|---|---------------------------------------------------------------------------------------------------------------------------------------------------------------------------------------------------------------------------------------------------------|
| 1 | Memory Stick, Memory Stick Pro, Memory Stick Select, Memory Stick Magic Gate, Memory Stick Duo ou Pro Duo (adaptador opcional), Memory Stick Pro-HG Duo (adaptador opcional) ou Memory Stick Micro (necessita de adaptador)                             |
| 2 | MultiMediaCard (MMC), MMC Plus, Secure MultiMedia Card, MMC Mobile (RS-MMC; necessita de adaptador), Secure Digital (SD), Secure Digital Mini, Secure Digital High Capacity (SDHC), TransFlash MicroSD Card (necessita de adaptador) ou xD-Picture card |

4. Inicie a digitalização.
  - ▲ Pressione o botão próximo a **Digitalizar para cartão de memória**.
5. Exibir a animação para este tópico.

### Tópicos relacionados

[“Interromper o trabalho atual”](#) na página 105



# 8 Cópia

- “[Copiar texto ou documentos misturados](#)” na página 41
- “[Copiar fotos \(reimprimir\)](#)” na página 45

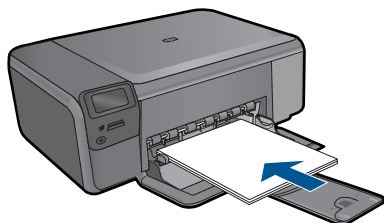
## Copiar texto ou documentos misturados

### Copiar texto ou documentos misturados

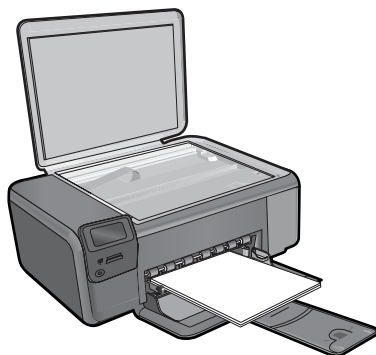
1. Proceda de uma das maneiras a seguir:

#### Fazer uma cópia em preto-e-branco


- a. Coloque papel.
  - Carregue papel de tamanho grande na bandeja de papel.



- b. Carregue o original.
  - Levante a tampa do produto.



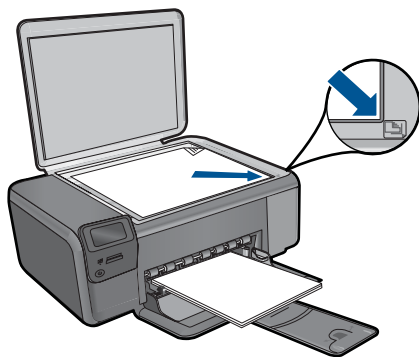
---

 **Dica** Para fazer cópias de originais grossos, como livros, você pode remover a tampa.

---

- Carregue o original com o lado de impressão voltado para baixo, no canto frontal direito do vidro.

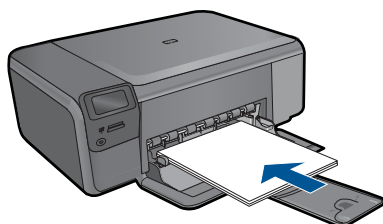




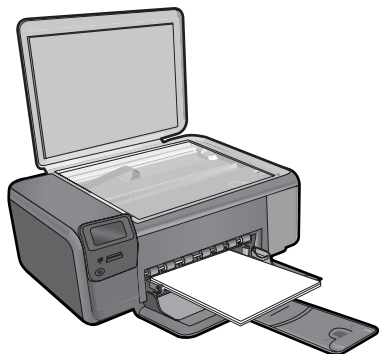
- Feche a tampa.
- c. Selecione **Copiar**.
  - Pressione o botão próximo a **Copiar**.
  - Pressione o botão próximo a **Cópia em preto**.
  - Pressione o botão próximo a **Tamanho real**.
  - Pressione o botão próximo a **Cópias** para aumentar o número de cópias.
- d. Inicie a cópia.
  - Pressione **OK**.


**Fazer uma cópia em cores**

- a. Coloque papel.
  - Carregue papel de tamanho grande na bandeja de papel.

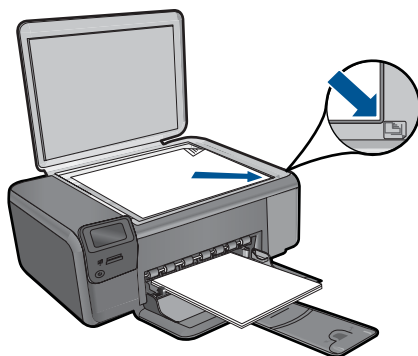


- b. Carregue o original.
  - Levante a tampa do produto.



 **Dica** Para fazer cópias de originais grossos, como livros, você pode remover a tampa.

- Carregue o original com o lado de impressão voltado para baixo, no canto frontal direito do vidro.



- Feche a tampa.
  - c. Selecione **Copiar**.
    - Pressione o botão próximo a **Copiar**.
    - Pressione o botão próximo a **Cópia colorida**.
    - Pressione o botão próximo a **Tamanho real**.
    - Pressione o botão próximo a **Cópias** para aumentar o número de cópias.
  - d. Inicie a cópia.
    - Pressione **OK**.
2. Exibir a animação para este tópico.

#### Tópicos relacionados

- [“Alterar as configurações de cópia”](#) na página 43
- [“Interromper o trabalho atual”](#) na página 105

## Alterar as configurações de cópia

### Para definir o tamanho do papel no painel de controle

1. Pressione o botão próximo a **Copiar**.
2. Selecione o tipo de cópia.
3. Pressione o botão próximo a **216 x 280 mm (8,5 x 11 pol) comum**.

### Para definir o tamanho da cópia no painel de controle

1. Pressione o botão próximo a **Copiar**.
2. Selecione o tipo de cópia.
3. Pressione o botão próximo a **Tamanho real**.

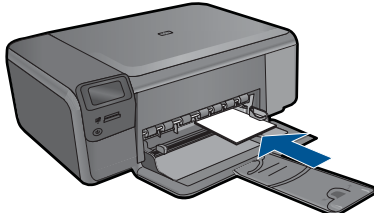
**Para definir o número de cópias no painel de controle**

1. Pressione o botão próximo a **Copiar**.
2. Selecione o tipo de cópia.
3. Pressione o botão próximo a **Cópias** para aumentar o número de cópias.

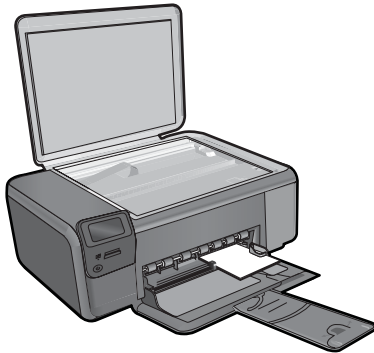
# 9 Reimprimir fotos

## Para reimprimir fotos originais

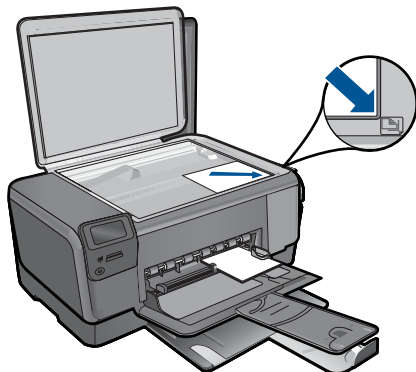
1. Coloque papel.
  - ▲ Coloque papel fotográfico de até 13 x 18 cm (5 x 7 pol.) na bandeja de papel.



2. Selecione o tipo de projeto.
  - a. Pressione o botão próximo a **Foto** na tela Principal.
  - b. Pressione o botão próximo a **Reimpressão da Foto Original**.
3. Carregue o original.
  - a. Levante a tampa do produto.



- b. Carregue o original com o lado de impressão voltado para baixo, no canto frontal direito do vidro.



- c. Feche a tampa.
- d. Pressione **OK**.
- 4. Reimprima a foto.
  - a. Pressione **OK**.
  - b. Pressione o botão próximo a **Impressões** para aumentar o número de cópias.
  - c. Pressione **OK**.
- 5. Exibir a animação para este tópico.

**Tópicos relacionados**


[“Interromper o trabalho atual”](#) na página 105

# 10 Salvar fotos

É possível usar o software HP Photosmart instalado no computador para transferir fotos de um cartão de memória para o disco rígido do computador, fazer edição avançada de fotos, compartilhar fotos on-line e fazer impressões a partir do computador.

Antes de transferir fotos para o computador, é necessário remover o cartão de memória da câmera digital e inseri-lo no slot para cartão de memória adequado do HP Photosmart.

---


 **Nota** O HP Photosmart deve estar conectado a um computador com o software HP Photosmart instalado.

---

## Para salvar fotos

1. Insira o cartão de memória no slot apropriado do dispositivo.  
O software é aberto no computador.
2. Siga as instruções na tela para salvar as fotos no computador.

---

 **Nota** Somente as imagens que não foram previamente salvas serão copiadas no computador.

---




# 11 Trabalhar com cartuchos

- [Verificação dos níveis estimados de tinta](#)
- [Substituir os cartuchos](#)
- [Solicitar suprimentos de tinta](#)
- [Informações da garantia do cartucho](#)

## Verificação dos níveis estimados de tinta

Você pode verificar facilmente o nível de suprimento de tinta para determinar quando um cartucho deve ser substituído. O nível de suprimento de tinta mostra uma estimativa da quantidade de tinta restante nos cartuchos.

---

 **Nota** Se você tiver instalado um cartucho de impressão reabastecido ou remanufaturado, ou um que tenha sido usado em outra impressora, o indicador do nível de tinta poderá ficar impreciso ou indisponível.


**Nota** Avisos e indicadores de nível de tinta fornecem estimativas apenas para planejamento. Quando receber uma mensagem de pouca tinta, considere ter um cartucho de substituição disponível para evitar possíveis atrasos nas impressões. Você não precisa substituir o cartucho até que a qualidade de impressão seja inaceitável.

**Nota** A tinta dos cartuchos é usada no processo de impressão de várias maneiras, como no processo de inicialização, que prepara o dispositivo e os cartuchos para a impressão, e na manutenção do cabeçote de impressão, que mantém os injetores de tinta limpos e a tinta fluindo com facilidade. Ademais, um pouco de tinta é deixado no cartucho depois que é usado. Para informações adicionais, acesse [www.hp.com/go/inkusage](http://www.hp.com/go/inkusage).

---

### Para verificar os níveis de tinta no software HP Photosmart

1. Na Central de Soluções HP, clique em **Configurações**, aponte para **Configurações de impressão** e, em seguida, clique em **Caixa de ferramentas da impressora**.

 **Nota** Você também pode abrir a **Caixa de ferramentas da impressora** na caixa de diálogo **Propriedades de impressão**. Na caixa de diálogo **Propriedades de impressão**, clique na guia **Recursos** e no botão **Serviços da impressora**.

---

A **Caixa de ferramentas da impressora** é exibida.

2. Clique na guia **Nível de tinta estimado**.  
São exibidos os níveis estimados de tinta para os cartuchos de impressão.

### Tópicos relacionados

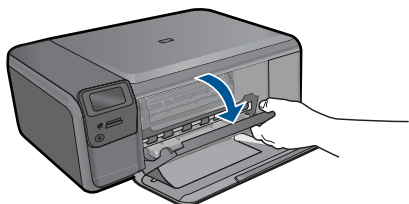
[“Solicitar suprimentos de tinta” na página 52](#)



## Substituir os cartuchos

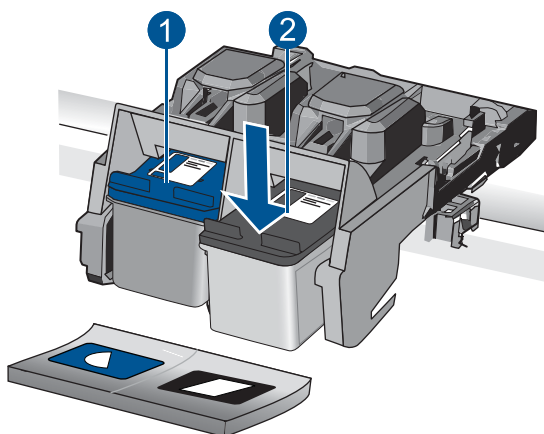
### Para substituir os cartuchos

1. Verifique se o equipamento está ligado.
2. Remova o cartucho.
  - a. Abra a porta de acesso aos cartuchos.



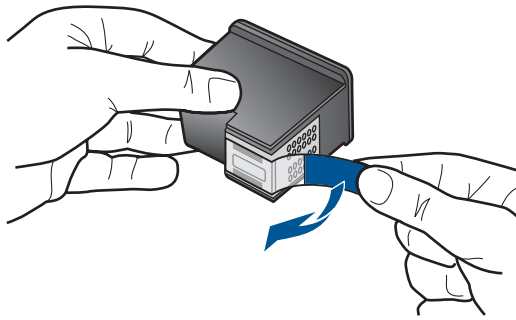
Aguarde o carro de impressão se mover para o centro do equipamento.

- b. Pressione levemente o cartucho para baixo, para liberá-lo, depois remova-o do slot.

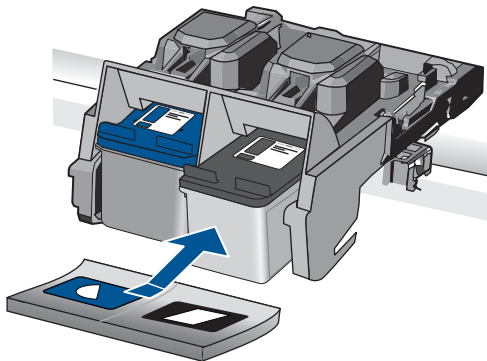


1	Slot do cartucho colorido
2	Slot do cartucho preto

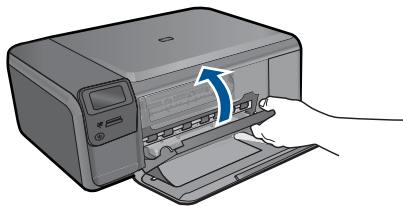
3. Insira um novo cartucho.
  - a. Remova o cartucho da embalagem.
  - b. Remova a fita plástica, utilizando a aba rosa para puxar.



- c. Faça a correspondência dos ícones de cor e deslize o cartucho para dentro do slot até ele ficar encaixado no lugar.



- d. Feche a porta de acesso aos cartuchos.



4. Alinhar cartuchos.
- Quando solicitado, pressione **OK** para imprimir uma página de alinhamento de cartuchos.
  - Carregue a página com o lado impresso voltado para baixo no canto frontal direito do vidro e pressione **OK** para digitalizar a página.
  - Remova a página de alinhamento e recicle-a ou descarte-a.
5. Exibir a animação para este tópico.


**Tópicos relacionados**

- “[Solicitar suprimentos de tinta](#)” na página 52
- “[Modo de reserva de tinta](#)” na página 52

## Solicitar suprimentos de tinta


Para saber que suprimentos HP funcionam com o seu produto, encomendar suprimentos on-line ou criar uma lista de compras imprimível, abra a Central de Soluções HP e selecione o recurso de compras on-line.

Informações do cartucho e links para comprar on-line também são exibidos nas mensagens de alerta de tinta. Além disso, você pode encontrar informações sobre cartuchos e fazer encomendas online, visitando [www.hp.com/buy/supplies](http://www.hp.com/buy/supplies).

 **Nota** Não é possível pedir cartuchos pela Internet em todos os países/regiões. Se isso não for possível no seu país/região, entre em contato com um revendedor HP local para saber como comprar cartuchos.

## Modo de reserva de tinta

Use o modo de reserva de tinta para operar o HP Photosmart com somente um cartucho de tinta. O modo de reserva de tinta é ativado quando um cartucho de tinta é retirado do carro de impressão. Durante o modo de reserva de tinta, o equipamento pode imprimir apenas trabalhos a partir do computador.

 **Nota** Quando o HP Photosmart funciona no modo de reserva de tinta, uma mensagem é exibida na tela. Se a mensagem for exibida e dois cartuchos estiverem instalados no produto, verifique se a parte protetora da fita plástica foi retirada dos cartuchos. Quando a fita plástica cobre os contatos do cartucho de impressão, o produto não tem como detectar que o cartucho está instalado.

Para obter mais informações sobre o modo de reserva de tinta, veja os tópicos a seguir:

- “[Saída do modo de reserva de tinta](#)” na página 52
- “[Sair do modo de reserva de tinta](#)” na página 52

## Saída do modo de reserva de tinta

A impressão no modo de reserva de tinta pode ser lenta e afetar a qualidade da impressão.

Cartucho de impressão instalado	Resultado
Cartucho de tinta preto	As cores são impressas em escala de cinza.
Cartucho de tinta colorido	As cores são impressas, mas o preto fica acinzentado e não realmente preto.

## Sair do modo de reserva de tinta

Instale dois cartuchos para impressão no HP Photosmart para sair do modo de reserva de tinta.

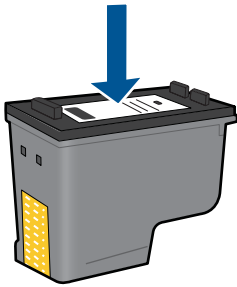
## Tópicos associados

[“Substituir os cartuchos”](#) na página 50

## Informações da garantia do cartucho

A garantia do(s) cartucho(s) de impressão HP se aplica quando o produto é usado no dispositivo de impressão HP designado. Essa garantia não é válida para cartuchos de tinta HP que foram recarregados, recondicionados, reconstruídos, usado incorretamente ou violado.

Durante o período de garantia, o produto estará protegido, contanto que a tinta HP não tenha acabado. A data do vencimento da garantia, no formato AAAA/MM/DD, pode ser encontrada no produto, conforme indicado:



Para uma cópia da Declaração de garantia limitada HP, consulte a documentação impressa que acompanha o dispositivo.



# 12 Solucionar um problema

Esta seção contém os seguintes tópicos:

- [Suporte HP](#)
- [Solução de problemas na configuração](#)
- [Solução de problemas de impressão](#)
- [Solução de problemas de qualidade de impressão](#)
- [Solução de problemas com o cartão de memória](#)
- [Solução de problemas de cópia](#)
- [Solução de problemas de digitalização](#)
- [Erros](#)

## Suporte HP

- [Suporte HP por telefone](#)
- [Opções adicionais de garantia](#)

### Suporte HP por telefone

As opções de suporte por telefone e a disponibilidade variam de acordo com o produto, país/região e idioma.

Esta seção contém os seguintes tópicos:

- [Período de suporte por telefone](#)
- [Fazer uma ligação](#)
- [Após o período de suporte por telefone](#)

#### Período de suporte por telefone

Um ano de suporte por telefone está disponível na América do Norte, Ásia (Pacífico) e América Latina (incluindo o México). Para determinar a duração do suporte por telefone na Europa, Oriente Médio e África, acesse [www.hp.com/support](http://www.hp.com/support). Serão aplicadas as tarifas padrão da companhia telefônica.

#### Fazer uma ligação

Ligue para o suporte HP quando estiver em frente ao computador e ao produto. Esteja preparado para fornecer as seguintes informações:

- Nome do produto (HP Photosmart C4700 series)
- Número de série (localizado na parte traseira ou inferior do produto)
- As mensagens exibidas quando o problema ocorre
- Respostas para estas perguntas:
  - Este problema já aconteceu antes?
  - Você pode recriá-lo?

- Você adicionou algum hardware ou software novo ao computador durante o período em que este problema começou?
- Aconteceu alguma coisa antes dessa situação (como uma tempestade com trovões, o produto foi movido de lugar etc)?

Para obter a lista de números de telefone de suporte, visite [www.hp.com/support](http://www.hp.com/support).

### Após o período de suporte por telefone

Após o período de suporte por telefone, a HP oferece ajuda por um custo adicional. Também pode haver ajuda disponível no site de suporte on-line da HP: [www.hp.com/support](http://www.hp.com/support). Entre em contato com o revendedor HP ou ligue para o telefone de suporte do seu país/região para saber mais sobre as opções de suporte.

### Opções adicionais de garantia

Os planos de extensão de serviços estão disponíveis para o HP Photosmart mediante custos adicionais. Acesse [www.hp.com/support](http://www.hp.com/support), selecione seu país/região e idioma, e veja as informações sobre serviços e garantias para conhecer os outros planos de extensão de serviço.

## Solução de problemas na configuração

Esta seção contém informações sobre resolução de problemas de configuração referentes ao equipamento.

Muitos problemas são causados quando o dispositivo é conectado ao computador utilizando um cabo USB antes de o software do dispositivo ser instalado no computador. Se você conectou o dispositivo ao computador antes que a tela de instalação do software solicitasse que isso fosse feito, siga este procedimento:

### Problemas comuns de configuração de solução de problemas

1. Desconecte o cabo USB do computador.
2. Remova a instalação do software (se você já o tiver instalado).  
Para obter mais informações, consulte “[Desinstalar e reinstalar o software](#)” na página 61.
3. Reinicie o computador.
4. Desligue o produto, aguarde um minuto e volte a ligá-lo.
5. Reinstale o software do HP Photosmart.

---

△ **Cuidado** Não conecte o cabo USB ao computador até que seja solicitado pela tela de instalação do software.

---

Esta seção contém os seguintes tópicos:

- [O produto não liga](#)
- [Depois da instalação, o produto não imprime](#)
- [Os menus do visor do painel de controle mostram as medidas incorretas](#)
- [A tela de registro não aparece](#)
- [Desinstalar e reinstalar o software](#)

## O produto não liga

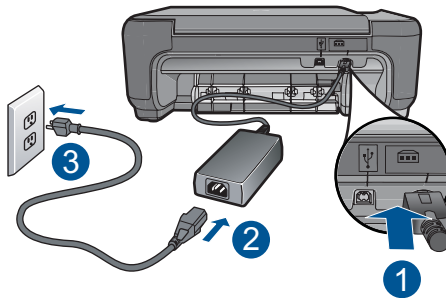
Tente as seguintes soluções se não houver luz indicadora, ruídos ou movimento no dispositivo quando ele for ligado.

- [Solução 1: Verificar o cabo de alimentação](#)
- [Solução 2: Redefinir o equipamento](#)
- [Solução 3: Pressionar o botão Liga/desliga mais devagar](#)
- [Solução 4: Entrar em contato com a HP para substituir a fonte de alimentação](#)
- [Solução 5: Entrar em contato com o Suporte HP para obter assistência](#)

### Solução 1: Verificar o cabo de alimentação

#### Solução:

- Verifique se você está usando o cabo de alimentação fornecido com o produto.
- Verifique se o cabo de alimentação está conectado firmemente ao dispositivo e ao adaptador de alimentação. Ligue o cabo de alimentação em uma tomada, estabilizador ou filtro de linha.



1	Conexão de alimentação
2	Cabo e adaptador de alimentação
3	Tomada

- Se estiver utilizando um filtro de linha, verifique se ele está ligado ou tente conectar o dispositivo diretamente à tomada.
- Teste a tomada para verificar se está funcionando. Conecte um aparelho que você sabe que funciona e verifique se ele está ligado. Do contrário, a tomada pode estar com problemas.
- Se você conectou o equipamento a uma tomada com chave, verifique se ela está ligada. Se ela estiver ligada mas, mesmo assim, não funcionar, a tomada pode estar com problemas.

**Causa:** Ocorreu um problema com o cabo de alimentação ou o fornecimento de energia.

Se esse procedimento não tiver resolvido o problema, passe para a próxima solução.



### Solução 2: Redefinir o equipamento

**Solução:** Desligue o equipamento e desconecte o cabo de alimentação. Conecte o cabo de alimentação novamente e pressione o botão **Liga/desliga** para ligar o equipamento.

**Causa:** Ocorreu um erro no equipamento.

Se esse procedimento não tiver resolvido o problema, passe para a próxima solução.

---

### Solução 3: Pressionar o botão Liga/desliga mais devagar

**Solução:** O dispositivo pode não responder se você pressionar o botão **Liga/desliga** rápido demais. Pressione o botão **Liga/desliga** uma vez. Pode levar alguns minutos para que o dispositivo seja ligado. Se você pressionar o botão **Liga/desliga** novamente durante esse tempo, poderá desligar o dispositivo.

△ **Cuidado** Se o produto ainda não funcionar, pode ser uma falha mecânica. Desconecte o produto da tomada.

Entre em contato com o Suporte HP para obter assistência.

Acesse: [www.hp.com/support](http://www.hp.com/support). Caso solicitado, selecione seu país/região e, em seguida, clique em **Fale com a HP** para obter informações sobre como ligar para o suporte técnico.

---

**Causa:** Você pressionou o botão **Liga/desliga** muito rapidamente.

Se esse procedimento não tiver resolvido o problema, passe para a próxima solução.

---

### Solução 4: Entrar em contato com a HP para substituir a fonte de alimentação

**Solução:** Entre em contato com o Suporte HP para solicitar uma fonte de alimentação para o dispositivo.

Acesse: [www.hp.com/support](http://www.hp.com/support).

Caso solicitado, selecione seu país ou região e, em seguida, clique em **Fale com a HP** para obter informações sobre como ligar para o suporte técnico.

**Causa:** A fonte de alimentação não foi projetada para ser usada nesse equipamento.

Se esse procedimento não tiver resolvido o problema, passe para a próxima solução.

---

### Solução 5: Entrar em contato com o Suporte HP para obter assistência

**Solução:** Se você tiver seguido todas as instruções fornecidas nas soluções anteriores mas ainda assim o problema persistir, entre em contato com o Suporte HP para obter assistência técnica.

Acesse: [www.hp.com/support](http://www.hp.com/support).

Se solicitado, selecione seu país/região, e, em seguida, clique em **Fale com a HP** para obter suporte técnico.

**Causa:** Você pode precisar de auxílio para ativar o equipamento ou o software para que funcionem corretamente.

---

## Depois da instalação, o produto não imprime

Tente as soluções a seguir para resolver o problema. As soluções são apresentadas em ordem, com a mais provável em primeiro lugar. Caso a primeira solução não resolva o problema, tente as demais até o problema ser solucionado.

- [Solução 1: Pressionar o botão Liga/desliga para ligar o equipamento](#)
- [Solução 2: Definir o equipamento como a impressora-padrão](#)
- [Solução 3: Averiguar a conexão entre o equipamento e o computador](#)

### Solução 1: Pressionar o botão Liga/desliga para ligar o equipamento

**Solução:** Observe o visor do dispositivo. Se o visor está em branco e o botão **Liga/desliga** não está aceso, o dispositivo está desligado. Observe se o cabo de alimentação está bem conectado ao dispositivo e a uma tomada. Pressione o botão **Liga/desliga** para ligar o equipamento.

**Causa:** Talvez o equipamento estivesse desligado.

Se esse procedimento não tiver resolvido o problema, passe para a próxima solução.

---

### Solução 2: Definir o equipamento como a impressora-padrão

**Solução:** Verifique a documentação do seu computador para fazer com que a sua impressora seja a padrão.

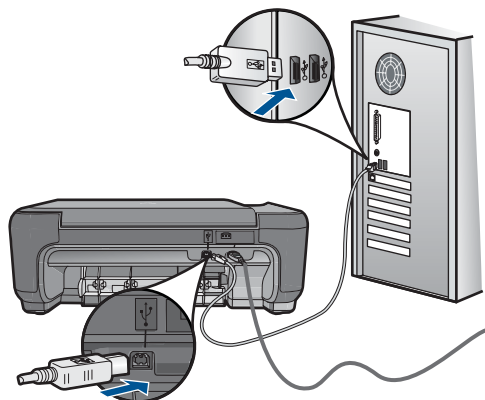
**Causa:** Você enviou o trabalho para a impressora-padrão, mas esta não era o equipamento.

Se esse procedimento não tiver resolvido o problema, passe para a próxima solução.

---

### Solução 3: Averiguar a conexão entre o equipamento e o computador

**Solução:** Verifique a conexão do dispositivo com o computador. Verifique se o cabo USB está firmemente conectado à porta USB na parte de trás do equipamento. Verifique se a outra extremidade do cabo USB está conectada a uma porta USB do computador. Quando o cabo estiver conectado corretamente, desligue e religue o dispositivo. Se o dispositivo estiver conectado ao computador por meio de uma conexão sem fio, verifique se esta está ativa e se o dispositivo está ligado.



Para mais informações sobre como configurar o dispositivo e conectá-lo ao computador, consulte as instruções de configuração que o acompanham.

**Causa:** O equipamento e computador não estavam se comunicando.

### Os menus do visor do painel de controle mostram as medidas incorretas

**Solução:** Alterar a configuração do idioma.

#### Para definir o idioma e o país/região

1. Pressione o botão próximo a **Copiar**, na tela Principal.  
O **Menu Copiar** aparece.
2. Pressione os botões superior direito, intermediário esquerdo e esquerdo inferior, nessa ordem.  
O menu **Configurações básicas** é exibido.
3. Pressione o botão próximo a **Definir idioma**.
4. Pressione os botões próximos aos ícones das setas para cima e para baixo, no visor, para navegar pelos idiomas. Quando o idioma que você deseja usar estiver realçado, pressione **OK**.
5. Quando solicitado, pressione o botão próximo a **Sim**, para confirmar.  
O menu **Configurações básicas** reaparece.
6. Pressione o botão próximo a **Definir região**.
7. Pressione os botões próximos aos ícones das setas para cima e para baixo, no visor, para navegar pelos países, regiões. Quando o país/região que você deseja usar estiver realçado, pressione **OK**.
8. Quando solicitado, pressione o botão próximo a **Sim**, para confirmar.

**Causa:** Talvez você tenha selecionado o país/região incorreto ao configurar o dispositivo. O país/região que você seleciona determina os tamanhos de papel mostrados no visor.

### A tela de registro não aparece

**Solução:** Você pode acessar a tela de registro (Assinar agora) da barra de tarefas do Windows clicando em **Iniciar**, apontando para **Programas** ou **Todos os**

programas, HP, Photosmart C4700 series, e, em seguida, clicando em **Registro do produto**.


**Causa:** A tela de registro não foi iniciada automaticamente.

## Desinstalar e reinstalar o software


Se a instalação estiver incompleta ou se você tiver conectado o cabo USB ao computador antes de solicitado pela tela de instalação do software, poderá ser necessário desinstalar e reinstalar o software. Não exclua simplesmente os arquivos dos aplicativos do HP Photosmart do computador. Os arquivos devem ser removidos de maneira adequada, usando-se o utilitário de desinstalação fornecido na instalação do software do HP Photosmart.

### Para desinstalar e reinstalar o software

1. Desconecte o dispositivo do computador.
2. Na barra de tarefas do Windows, clique em **Iniciar, Configurações, Painel de controle** (ou apenas **Painel de controle**).
3. Clique duas vezes em **Adicionar/remover programas** (ou clique em **Desinstalar programa**).
4. Selecione **Driver do HP Photosmart All-in-One** e clique em **Alterar/remover**. Siga as instruções na tela.
5. Reinicie o computador.

 **Nota** É importante desconectar o produto antes de reiniciar o computador. Não conecte o produto ao computador antes de ter reinstalado o software.

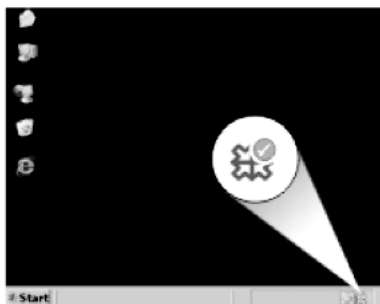
6. Insira o CD-ROM do dispositivo na unidade de CD-ROM do computador e, em seguida, inicie o Programa de configuração.

 **Nota** Se o programa de instalação não aparecer, localize o arquivo setup.exe na unidade de CD-ROM e dê dois cliques nele.

**Nota** Caso não tenha mais o CD de instalação, é possível baixar o software em [www.hp.com/support](http://www.hp.com/support).

7. Siga as instruções na tela e as instruções de configuração impressas que acompanham o produto.

Quando a instalação do software tiver sido concluída, o ícone do **Monitor de imagem digital HP** aparecerá na bandeja do sistema do Windows.



Para verificar se o software foi instalado apropriadamente, clique duas vezes no ícone Central de Soluções HP na área de trabalho. Se o Central de Soluções HP mostrar os ícones essenciais (**Digitalizar imagem** e **Digitalizar documento**), é porque o software foi instalado corretamente.

## Solução de problemas de impressão

Tente as soluções a seguir para resolver o problema. As soluções são apresentadas em ordem, com a mais provável em primeiro lugar. Caso a primeira solução não resolva o problema, tente as demais até o problema ser solucionado.

- [Verificar cartuchos](#)
- [Verificar papel](#)
- [Verificar produto](#)
- [Verificar as configurações de impressão](#)
- [Redefinir o dispositivo](#)
- [Entrar em contato com o Suporte HP para assistência](#)

### Verificar cartuchos

Siga estas etapas.


- [Etapa 1: Confirmar se você está utilizando cartuchos de impressão HP genuínos](#)
- [Etapa 2: Verificar os níveis de tinta](#)

#### Etapa 1: Confirmar se você está utilizando cartuchos de impressão HP genuínos

**Solução:** Verifique se seus cartuchos de impressão são originais da HP.

A HP recomenda a utilização de cartuchos de impressão HP originais. Os cartuchos de impressão HP originais foram desenvolvidos e testados em impressoras HP para ajudar a produzir ótimos resultados, de forma fácil e contínua.

---

 **Nota** A HP não pode garantir a qualidade ou confiabilidade de suprimentos que não sejam da HP. Serviços de assistência técnica e manutenção decorrentes do uso de suprimentos que não sejam da HP não serão cobertos pela garantia.

Se você acredita ter adquirido cartuchos de impressão HP originais, acesse:

[www.hp.com/go/anticounterfeit](http://www.hp.com/go/anticounterfeit)

---


**Causa:** Cartuchos que não são da HP estavam sendo usados.

---

#### Etapa 2: Verificar os níveis de tinta

**Solução:** Verificar os níveis de tinta estimados nos cartuchos.

---

 **Nota** Avisos sobre o nível de tinta e indicadores fornecem estimativas apenas em termos de planejamento. Quando receber uma mensagem de pouca tinta, considere ter um cartucho de substituição disponível para evitar possíveis atrasos nas impressões. Não é necessário substituir os cartuchos até que a qualidade de impressão esteja muito ruim.

---

Para obter mais informações, consulte:

[“Verificação dos níveis estimados de tinta”](#) na página 49

**Causa:** Os cartuchos podiam estar com pouca tinta.

---

## Verificar papel

Siga estas etapas.

- [Etapa 1: Usar o tipo de papel correto](#)
- [Etapa 2: Carregar a pilha de papel corretamente](#)

### Etapa 1: Usar o tipo de papel correto

**Solução:** A HP recomenda o uso de papéis HP ou qualquer outro tipo de papel apropriado ao dispositivo. Examinar se apenas um tipo de papel foi carregado por vez.


Verifique sempre se o papel em que você está imprimindo é plano. Para obter os melhores resultados na impressão de imagens, use o papel fotográfico HP Advanced.

**Causa:** O tipo de papel estava incorreto ou mais de um tipo de papel foi carregado.

---

### Etapa 2: Carregar a pilha de papel corretamente

**Solução:** Remova a pilha de papel da bandeja, recarregue o papel e deslize a guia de largura de papel para dentro até que ela encoste na borda do papel.

 **Nota** Não deixe o papel fotográfico não utilizado na bandeja de papel da impressora. O papel pode começar a ondular, o que reduz a qualidade da impressão. Para melhores resultados, não deixe as fotos impressas se acumularem na bandeja de papel.

---

Para obter mais informações, consulte:

[“Colocação de mídia”](#) na página 19

**Causa:** O papel estava carregado incorretamente.

---

## Verificar produto

Siga estas etapas.


- [Etapa 1: Alinhar os cartuchos de impressão](#)
- [Etapa 2: Limpar os cartuchos de impressão](#)

### Etapa 1: Alinhar os cartuchos de impressão

**Solução:** O alinhamento dos cartuchos de impressão garante uma impressão de alta qualidade.


#### Para alinhar os cartuchos com o software HP Photosmart

1. Carregue papel branco comum tamanho carta ou A4 não utilizado na bandeja de papel.
2. Na Central de Soluções HP, clique em **Configurações**.
3. Na área de **Configurações de impressão**, clique em **Caixa de ferramentas da impressora**.

 **Nota** Você também pode abrir a **Caixa de ferramentas da impressora** pela caixa de diálogo **Propriedades de impressão**. Na caixa de diálogo **Propriedades de impressão**, clique na guia **Recursos** e em **Serviços da impressora**.

A **Caixa de ferramentas da impressora** será exibida.

4. Clique na guia **Serviços do dispositivo**.
5. Clique em **Alinhar os cartuchos de impressão**.
6. Quando solicitado, assegure-se de que papel branco comum Carta ou A4 esteja carregado na bandeja de papel e pressione **OK**.

 **Nota** Se houver papel colorido carregado na bandeja de papel quando você alinhar os cartuchos de impressão, ocorrerá um erro de alinhamento. Carregue papel branco comum não usado na bandeja de papel e tente alinhar novamente.

O dispositivo imprime uma folha de alinhamento do cartucho de impressão.

7. Carregue a página com o lado impresso voltado para baixo, no canto frontal direito do vidro, e pressione **OK**, para digitalizar a página.  
Quando o botão **Liga/desliga** parar de piscar, o alinhamento estará completo e a página poderá ser removida. Recicle ou descarte a página.

**Causa:** Os cartuchos de impressão precisavam de alinhamento.

### Etapa 2: Limpar os cartuchos de impressão

**Solução:** Se houver tinta nos cartuchos de impressão, mas o problema persistir, imprima um relatório de autoteste para determinar se há um problema nos cartuchos de impressão. Se o relatório de autoteste indicar um problema, limpe os cartuchos de impressão. Se o problema persistir, pode ser necessário substituir os cartuchos de impressão.

#### Para limpar os cartuchos de impressão usando o software HP Photosmart

1. Carregue papel carta, A4 ou papel branco comum tamanho ofício na bandeja de papel.
2. No Central de Soluções HP, clique em **Configurações**.

3. Na área de **Configurações de impressão**, clique em **Caixa de ferramentas da impressora**.



**Nota** Você também pode abrir a **Caixa de ferramentas da impressora** pela caixa de diálogo **Propriedades de impressão**. Na caixa de diálogo **Propriedades de impressão**, clique na guia **Recursos** e em **Serviços da impressora**.

A **Caixa de ferramentas da impressora** será exibida.

4. Clique na guia **Serviços do dispositivo**.
5. Clique em **Limpar os cartuchos de impressão**.
6. Siga os avisos até ficar satisfeito com a qualidade de impressão, depois clique em **Concluído**.
7. Siga os avisos até ficar satisfeito com a qualidade de impressão, depois clique em **Concluído**.

Há três fases de limpeza. Cada fase dura de um a dois minutos, emprega uma folha de papel e usa uma quantidade de tinta maior que a fase anterior. Depois de cada fase, observe a qualidade da página impressa. Você só deve passar para a fase seguinte da limpeza se a qualidade de impressão for baixa.

Se a qualidade de impressão ainda parecer ruim após a limpeza dos cartuchos, experimente limpar os contatos dos cartuchos antes de substituir o(s) cartucho(s) afetado(s).

**Causa:** Os cartuchos de impressão precisavam ser limpos.

## Verificar as configurações de impressão

**Solução:** Tente o seguinte:

- Observe essas configurações para ver se as relativas a cores estão incorretas. Por exemplo, veja se o documento não está definido para ser impresso em escala de cinza. Veja também se as configurações avançadas de cor, tais como saturação, brilho e tom de cor, estão definidas para modificar a aparência das cores.
- Observe a configuração da qualidade de impressão para ver se corresponde ao tipo de papel carregado no equipamento.  
Talvez seja preciso escolher uma qualidade de impressão mais baixa, se as cores estiverem se misturando, ou escolher uma configuração mais alta se estiver imprimindo uma foto de alta qualidade. Nesse caso, certifique-se de que há papel como papel fotográfico HP Advanced carregado na bandeja de papel.
- Verifique se as configurações de margem do documento não ultrapassam a área imprimível no produto.

## Para selecionar a qualidade ou a velocidade de impressão

1. Certifique-se de que haja papel na bandeja de papel.
2. No menu **Arquivo** do aplicativo, clique em **Imprimir**.
3. Verifique se o produto corresponde à impressora selecionada.



4. Clique no botão que abre a caixa de diálogo **Propriedades**.  
Dependendo do aplicativo, o botão pode se chamar **Propriedades**, **Opções**, **Configuração da impressora**, **Impressora** ou **Preferências**.
5. Clique na guia **Avançadas**.
6. Na lista suspensa **Tipo de papel**, selecione o tipo de papel que foi carregado.
7. Na lista suspensa **Qualidade de impressão**, selecione a definição de qualidade de impressão adequada para seu projeto.



**Nota** Para descobrir em qual resolução (dpi) o dispositivo fará a impressão com base no tipo de papel e nas configurações de qualidade de impressão selecionadas, clique em **Resolução**.

#### Para verificar as configurações de margem

1. Visualize o trabalho de impressão antes de enviá-lo ao produto.  
Na maioria dos aplicativos, clique em **Arquivo** e em **Visualizar impressão**.
2. Verifique as margens.  
O produto utiliza as margens definidas em seu aplicativo, desde que sejam maiores do que o tamanho mínimo de margem aceito pelo produto. Para obter mais informações sobre a configuração de margens no seu software, consulte a documentação fornecida com o software.
3. Cancele o trabalho de impressão caso as margens não sejam satisfatórias e ajuste-as usando seu aplicativo.

**Causa:** As configurações de impressão estavam definidas incorretamente.

#### Redefinir o dispositivo

**Solução:** Desligue o dispositivo e desconecte o cabo de alimentação. Conecte novamente o cabo de alimentação e, em seguida, pressione o botão **Liga/desliga** para ligar o equipamento.

**Causa:** Ocorreu um erro no dispositivo.

#### Entrar em contato com o Suporte HP para assistência

**Solução:** Se você tiver seguido todas as instruções fornecidas nas soluções anteriores mas ainda assim o problema persistir, entre em contato com o Suporte HP para obter assistência técnica.

Acesse: [www.hp.com/support](http://www.hp.com/support).

Se solicitado, selecione seu país/região, e, em seguida, clique em **Fale com a HP** para obter suporte técnico.

**Causa:** Você pode precisar de auxílio para ativar o equipamento ou o software para que funcionem corretamente.

## Solução de problemas de qualidade de impressão

Use esta seção para solucionar estes problemas de qualidade de impressão:

- [As fotos impressas estão obscuras, borradas ou têm cores imprecisas](#)

### As fotos impressas estão obscuras, borradas ou têm cores imprecisas

**Solução:** Para melhor qualidade das cores das fotos, não deixe as fotos impressas se acumularem na bandeja de papel.

**Causa:** Quando as impressões são empilhadas em cima de uma foto antes de a tinta secar completamente, alguma distorção nas cores da foto pode ocorrer.

---

## Solução de problemas com o cartão de memória

Use esta seção para solucionar estes problemas no cartão de memória:

- [O dispositivo não lê o cartão de memória](#)
- [Não é possível transferir as fotos do cartão de memória para o computador](#)

### O dispositivo não lê o cartão de memória

Tente as soluções a seguir para resolver o problema. As soluções são apresentadas em ordem, com a mais provável em primeiro lugar. Caso a primeira solução não resolva o problema, tente as demais até o problema ser solucionado.

- [Solução 1: Inserir o cartão de memória corretamente](#)
- [Solução 2: Remover o cartão de memória adicional](#)
- [Solução 3: Formatar novamente o cartão de memória na câmera digital](#)

#### Solução 1: Inserir o cartão de memória corretamente

**Solução:** Vire o cartão de memória para que a etiqueta fique voltada para cima e os contatos voltados para o equipamento, depois empurre o cartão para a frente no slot correto até que a luz Foto se acenda.

Quando o cartão de memória estiver inserido corretamente, a luz Foto piscará por alguns segundos e depois permanecerá acesa.

**Causa:** O cartão de memória foi inserido ao contrário ou de cabeça para baixo.

Se esse procedimento não tiver resolvido o problema, passe para a próxima solução.

---

#### Solução 2: Remover o cartão de memória adicional

**Solução:** Você pode inserir apenas um cartão de memória por vez.

Se mais de um cartão de memória for inserido, uma mensagem de erro será exibida no visor. Remova o cartão de memória adicional para resolver o problema.

**Causa:** Vários cartões de memória foram inseridos no equipamento.

Se esse procedimento não tiver resolvido o problema, passe para a próxima solução.

---

### Solução 3: Formatar novamente o cartão de memória na câmera digital

**Solução:** Verifique se há uma mensagem de erro na tela do computador informando que as imagens do cartão de memória estão corrompidas.

Se o sistema de arquivos do cartão estiver corrompido, reformate o cartão de memória na câmera digital. Para obter mais informações, consulte a documentação que acompanha a câmera digital.

---

△ **Cuidado** Formatar novamente o cartão de memória apagará todas as fotos armazenadas no cartão. Se você transferiu anteriormente as fotos do cartão de memória para o computador, tente imprimir as fotos do computador. Caso contrário, será necessário tirar novamente as fotos perdidas.

---

**Causa:** O cartão de memória estava corrompido.

---

### Não é possível transferir as fotos do cartão de memória para o computador

Tente as soluções a seguir.

- [Solução 1: Instalar o software do equipamento](#)
- [Solução 2: Verificar a conexão do dispositivo com o computador](#)

#### Solução 1: Instalar o software do equipamento

**Solução:** Instale o software do dispositivo que o acompanha. Se já estiver instalado, reinicie o computador.

##### Para instalar o software do dispositivo

1. Insira o CD-ROM do dispositivo na unidade de CD-ROM do computador e, depois, inicie o programa de Configuração.
2. Quando solicitado, clique em **Instalar mais software** para instalar o software do dispositivo.
3. Siga as instruções na tela e as instruções de configuração impressas que acompanham o produto.

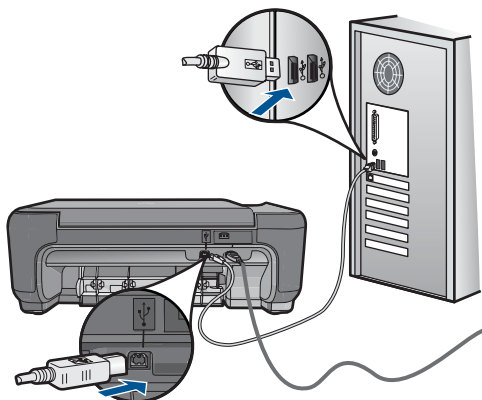
**Causa:** O software do dispositivo não foi instalado.

Se esse procedimento não tiver resolvido o problema, passe para a próxima solução.

---

#### Solução 2: Verificar a conexão do dispositivo com o computador

**Solução:** Verifique a conexão do dispositivo com o computador. Verifique se o cabo USB está firmemente conectado à porta USB na parte de trás do equipamento. Verifique se a outra extremidade do cabo USB está conectada a uma porta USB do computador. Quando o cabo estiver conectado corretamente, desligue e religue o dispositivo. Se o dispositivo estiver conectado ao computador por meio de uma conexão sem fio, verifique se esta está ativa e se o dispositivo está ligado.



Para mais informações sobre como configurar o dispositivo e conectá-lo ao computador, consulte as instruções de configuração que o acompanham.

**Causa:** O equipamento não estava conectado corretamente ao computador.

## Solução de problemas de cópia

Use esta seção para resolver estes problemas de cópia:

- [Ajustar à página não está funcionando como esperado](#)

### Ajustar à página não está funcionando como esperado

Tente as soluções a seguir.

- [Solução 1: Digitalizar, ampliar e imprimir uma cópia](#)
- [Solução 2: Limpar o vidro e a parte interna da tampa de documentos.](#)

#### Solução 1: Digitalizar, ampliar e imprimir uma cópia

**Solução:** **Ajustar à página** pode aumentar o original somente até a porcentagem máxima permitida pelo modelo. Por exemplo, 200% pode ser o máximo de ampliação permitido pelo modelo. Uma foto de passaporte ampliada em 200% talvez não seja suficientemente grande para se ajustar a um tamanho de página inteira.

Para fazer uma cópia grande de um original pequeno, digitalize o original no computador, redimensione a imagem no software de digitalização HP e, em seguida, imprima uma cópia da imagem ampliada.

**Causa:** Você estava tentando aumentar o tamanho de um original muito pequeno. Se esse procedimento não tiver resolvido o problema, passe para a próxima solução.

#### Solução 2: Limpar o vidro e a parte interna da tampa de documentos.

**Solução:** Desligue o equipamento, desconecte o cabo de alimentação e use um pano macio para limpar o vidro e a parte interna da tampa de documentos.

**Causa:** O vidro ou a parte interna da tampa de documentos podem conter fragmentos. O equipamento interpreta tudo o que detectar no vidro como parte da imagem.

---

## Solução de problemas de digitalização

Use esta seção para solucionar estes problemas de digitalização:

- [A imagem digitalizada foi cortada incorretamente](#)
- [A imagem digitalizada mostra linhas pontilhadas em vez de texto](#)
- [O formato de texto está incorreto](#)
- [O texto está incorreto ou ausente](#)

### A imagem digitalizada foi cortada incorretamente

**Solução:** O recurso de Corte automático, no software, corta qualquer coisa que não faça parte da imagem principal. Algumas vezes, pode não ser o que você deseja. Nesse caso, desligue o corte automático e corte a imagem digitalizada manualmente ou não a corte.

**Causa:** O software estava configurado para cortar automaticamente as imagens digitalizadas.

---

### A imagem digitalizada mostra linhas pontilhadas em vez de texto

**Solução:** Faça uma cópia em preto-e-branco do original e, então, digitalize a cópia.

**Causa:** Se você usou o tipo de imagem **Texto** para digitalizar um texto que planejava editar, o scanner pode não ter reconhecido o texto colorido. O tipo de imagem **Texto** digitaliza em 300 x 300 dpi, em preto-e-branco.

Se você tiver digitalizado um original com gráficos ou desenhos em torno do texto, o scanner pode não ter reconhecido o texto.

---

### O formato de texto está incorreto

**Solução:** Alguns aplicativos não tratam formatação com texto em quadros. Texto em quadros é uma das configurações de digitalização de documentos. Ele mantém layouts complexos, tais como várias colunas de um jornal, colocando o texto em quadros (caixas) diferentes no aplicativo de destino. No software, selecione o formato correto, para o layout e a formatação do texto digitalizado serem preservados.

**Causa:** As configurações de digitalização de documentos estavam incorretas.

---

### O texto está incorreto ou ausente

Tente as soluções a seguir.

- [Solução 1: Ajustar o brilho no software](#)
- [Solução 2: Limpar o vidro e a tampa](#)

### Solução 1: Ajustar o brilho no software

**Solução:** Ajuste o brilho, no software, e digitalize o original novamente.

**Causa:** O brilho não estava configurado corretamente.

Se esse procedimento não tiver resolvido o problema, passe para a próxima solução.

---

### Solução 2: Limpar o vidro e a tampa

**Solução:** Desligue o equipamento, desconecte o cabo de alimentação e use um pano macio para limpar o vidro e a parte interna da tampa de documentos.

**Causa:** O vidro ou a parte interna da tampa de documentos podiam conter fragmentos. Isso pode prejudicar a qualidade da digitalização.

---

## Erros

Esta seção contém as seguintes categorias de mensagens sobre o dispositivo:

- [Mensagens do produto](#)
- [Mensagens de arquivos](#)
- [Mensagens gerais do usuário](#)
- [Mensagens sobre papéis](#)
- [Mensagens sobre cartuchos de impressão](#)

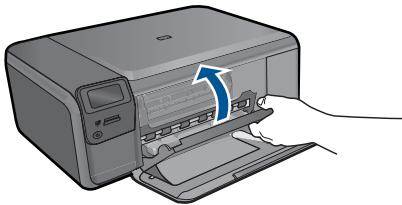
### Mensagens do produto

Segue uma lista de mensagens de erro relacionadas ao produto:

- [Porta aberta](#)
- [Versão de firmware não correspondente](#)
- [A memória está cheia](#)
- [Falha do scanner](#)
- [Encerramento inadequado](#)
- [Software HP Photosmart faltando](#)

#### Porta aberta

**Solução:** Feche a porta dos cartuchos de impressão.



**Causa:** A porta do cartucho de impressão estava aberta.

---

### Versão de firmware não correspondente

**Solução:** Entre em contato com o Suporte HP para obter assistência.

Acesse: [www.hp.com/support](http://www.hp.com/support).

Caso solicitado, selecione seu país ou região e, em seguida, clique em **Fale com a HP** para obter informações sobre como ligar para o suporte técnico.

**Causa:** O número de revisão do firmware do equipamento não corresponde ao número de revisão do software.

---

### A memória está cheia

**Solução:** Tente imprimir menos cópias por vez.

**Causa:** O documento que você estava copiando excedeu a memória do equipamento.

---

### Falha do scanner

**Solução:** Desligue o produto e ligue-o novamente. Reinicie o computador e tente digitalizar novamente.

Se o problema persistir, experimente conectar o cabo de alimentação diretamente a uma tomada, em vez de a um estabilizador ou filtro de linha. Se o problema persistir, entre em contato com o Suporte HP. Vá para [www.hp.com/support](http://www.hp.com/support). Caso solicitado, selecione seu país ou região e, em seguida, clique em **Fale com a HP** para obter informações sobre como ligar para o suporte técnico.

**Causa:** O equipamento estava ocupado ou um problema desconhecido interrompeu a digitalização.

---

### Encerramento inadequado

**Solução:** Pressione o botão **Liga/desliga** para ligar e desligar o equipamento.

**Causa:** Na última vez em que o produto foi utilizado, ele não foi desligado de maneira adequada. Se o equipamento for desligado diretamente no interruptor na tomada ou no filtro de linha, poderá ser danificado.

---

### Software HP Photosmart faltando

Tente as soluções a seguir.

- [Solução 1: Instalar o software HP Photosmart](#)
- [Solução 2: Verificar a conexão do dispositivo com o computador](#)

### Solução 1: Instalar o software HP Photosmart

**Solução:** Instale o software do dispositivo que o acompanha. Se já estiver instalado, reinicie o computador.

#### Para instalar o software do dispositivo

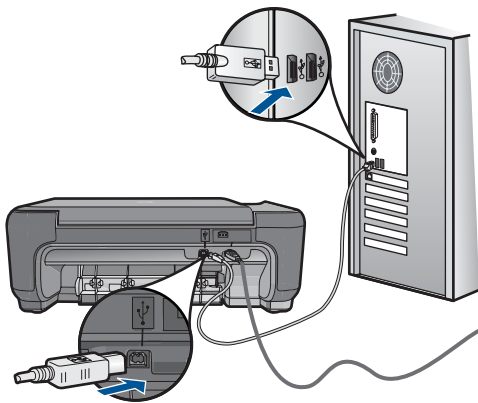
1. Insira o CD-ROM do dispositivo na unidade de CD-ROM do computador e, depois, inicie o programa de Configuração.
2. Quando solicitado, clique em **Instalar mais software** para instalar o software do dispositivo.
3. Siga as instruções na tela e as instruções de configuração impressas que acompanham o produto.

**Causa:** O software HP Photosmart não foi instalado.

Se esse procedimento não tiver resolvido o problema, passe para a próxima solução.

### Solução 2: Verificar a conexão do dispositivo com o computador

**Solução:** Verifique a conexão do dispositivo com o computador. Verifique se o cabo USB está firmemente conectado à porta USB na parte de trás do equipamento. Verifique se a outra extremidade do cabo USB está conectada a uma porta USB do computador. Quando o cabo estiver conectado corretamente, desligue e religue o dispositivo. Se o dispositivo estiver conectado ao computador por meio de uma conexão sem fio, verifique se esta está ativa e se o dispositivo está ligado.



Para mais informações sobre como configurar o dispositivo e conectá-lo ao computador, consulte as instruções de configuração que o acompanham.

**Causa:** O equipamento não estava conectado corretamente ao computador.

## Mensagens de arquivos

A lista a seguir apresenta mensagens de erros relacionadas a arquivos:



- [Erro na leitura ou gravação do arquivo](#)
- [Arquivos ilegíveis. Não foi possível ler NN arquivos](#)
- [Não foram encontradas fotos](#)
- [Arquivo não encontrado](#)
- [Nome de arquivo inválido](#)
- [Tipos de arquivo compatíveis com o dispositivo](#)
- [Arquivo corrompido](#)

### Erro na leitura ou gravação do arquivo

**Solução:** Verifique se os nomes da pasta e do arquivo estão corretos.

**Causa:** O software do produto não pôde abrir ou salvar o arquivo.

---

### Arquivos ilegíveis. Não foi possível ler NN arquivos

**Solução:** Reinsira o cartão de memória no equipamento. Se isso não funcionar, tire as fotos novamente com a câmera digital. Caso já tenha transferido os arquivos para o computador, tente imprimi-los usando o software HP Photosmart. É possível que as cópias não estejam danificadas.

**Causa:** Alguns dos arquivos no cartão de memória inserido estavam danificados.

---

### Não foram encontradas fotos

Tente as soluções a seguir.

- [Solução 1: Reinserir o cartão de memória](#)
- [Solução 2: Imprimir fotos a partir do computador](#)

#### Solução 1: Reinserir o cartão de memória

**Solução:** Reinsira o cartão de memória. Se isso não funcionar, tire as fotos novamente com a câmera digital. Caso já tenha transferido os arquivos para o computador, tente imprimi-los usando o software HP Photosmart. É possível que as cópias não estejam danificadas.

**Causa:** Alguns dos arquivos no cartão de memória inserido estavam danificados.

Se esse procedimento não tiver resolvido o problema, passe para a próxima solução.

---

#### Solução 2: Imprimir fotos a partir do computador

**Solução:** Tire algumas fotos com a câmera digital ou, se você tiver salvado fotos no computador, poderá imprimi-las com o software da HP Photosmart.

**Causa:** Não foram encontradas fotos no cartão de memória.

---

### Arquivo não encontrado

**Solução:** Feche alguns aplicativos e tente executar a tarefa novamente.

**Causa:** Não havia memória suficiente disponível no computador para criar uma visualização da impressão.

---

### Nome de arquivo inválido

**Solução:** Verifique se você não está usando símbolos inválidos no nome de arquivo.

**Causa:** O nome de arquivo digitado era inválido.

---

### Tipos de arquivo compatíveis com o dispositivo

O software do equipamento reconhece somente imagens JPG e TIF.

### Arquivo corrompido

Tente as soluções a seguir.

- [Solução 1: Reinsere o cartão de memória no equipamento](#)
- [Solução 2: Formatar novamente o cartão de memória na câmera digital.](#)

#### Solução 1: Reinsere o cartão de memória no equipamento

**Solução:** Reinsira o cartão de memória no equipamento. Se isso não funcionar, tire as fotos novamente com a câmera digital. Caso já tenha transferido os arquivos para o computador, tente imprimi-los usando o software HP Photosmart. É possível que as cópias não estejam danificadas.

**Causa:** Alguns dos arquivos no cartão de memória inserido estavam danificados. Se esse procedimento não tiver resolvido o problema, passe para a próxima solução.

---

#### Solução 2: Formatar novamente o cartão de memória na câmera digital.

**Solução:** Verifique se há uma mensagem de erro na tela do computador informando que as imagens do cartão de memória estão corrompidas.

Se o sistema de arquivos do cartão estiver corrompido, reformate o cartão de memória na câmera digital.

△ **Cuidado** Formatar novamente o cartão de memória apagará todas as fotos armazenadas no cartão. Se você transferiu anteriormente as fotos do cartão de memória para o computador, tente imprimir as fotos do computador. Caso contrário, será necessário tirar novamente as fotos perdidas.

---

**Causa:** O cartão de memória estava corrompido.

---

### Mensagens gerais do usuário

A lista a seguir apresenta mensagens relacionadas a erros comuns do usuário:

- [Impossível cortar](#)

- [Erro de impressão sem margem](#)
- [Erro no cartão de memória](#)
- [O cartão de memória está bloqueado](#)
- [Espaço insuficiente no disco](#)
- [Erro de acesso ao cartão](#)
- [Use apenas um cartão de cada vez](#)
- [O cartão está inserido corretamente](#)
- [O cartão está danificado](#)
- [O cartão não está totalmente inserido](#)

### Impossível cortar

Tente as soluções a seguir.

- [Solução 1: Fechar alguns aplicativos ou reiniciar o computador](#)
- [Solução 2: Esvaziar a Lixeira na área de trabalho](#)

#### Solução 1: Fechar alguns aplicativos ou reiniciar o computador

**Solução:** Feche todos os aplicativos desnecessários. Isso inclui aplicativos executados em segundo plano, como protetores de tela e antivírus. (Se você desativar o antivírus, lembre-se de reativá-lo após a conclusão do processo.) Tente reiniciar o computador para limpar a memória. Talvez seja necessário adquirir mais memória RAM. Consulte a documentação fornecida com o computador.

**Causa:** O computador não tinha memória suficiente.

Se esse procedimento não tiver resolvido o problema, passe para a próxima solução.

---

#### Solução 2: Esvaziar a Lixeira na área de trabalho

**Solução:** Esvazie a Lixeira da área de trabalho. Também pode ser necessário remover arquivos do disco rígido; por exemplo, excluir arquivos temporários.

**Causa:** Para a digitalização, deve haver pelo menos 50 MB de espaço disponível no disco rígido do computador.

---

#### Erro de impressão sem margem

**Solução:** Não é possível fazer impressão sem margem apenas com o cartucho preto instalado. Instale o cartucho de impressão colorido.

Para obter mais informações, consulte:

[“Substituir os cartuchos” na página 50](#)

**Causa:** O produto estava no modo de reserva de tinta apenas com o cartucho preto instalado, quando começou um trabalho de impressão sem margem.

---

#### Erro no cartão de memória

Tente as soluções a seguir.

- [Solução 1: Remover todos os cartões de memória, exceto um.](#)
- [Solução 2: Empurrar o cartão de memória até o fim](#)

### Solução 1: Remover todos os cartões de memória, exceto um.

**Solução:** Remova todos os cartões de memória, exceto um. O equipamento acessará o cartão de memória restante e exibirá a primeira foto armazenada neste.

**Causa:** Havia dois ou mais cartões de memória inseridos no equipamento ao mesmo tempo.

Se esse procedimento não tiver resolvido o problema, passe para a próxima solução.

---

### Solução 2: Empurrar o cartão de memória até o fim

**Solução:** Remova o cartão de memória e reinsira-o, até ele parar, no slot.

**Causa:** Você não havia inserido totalmente o cartão de memória.

---

### O cartão de memória está bloqueado

**Solução:** Desbloqueie o cartão de memória e tente novamente.

Para desbloquear o cartão de memória, consulte o manual do produto que acompanha o cartão de memória.

**Causa:** Um cartão de memória bloqueado (somente leitura) estava em um slot de cartão.

---

### Espaço insuficiente no disco

**Solução:** Esvazie a Lixeira da área de trabalho. Também pode ser necessário remover arquivos do disco rígido; por exemplo, excluir arquivos temporários.

**Causa:** Não havia memória disponível suficiente no computador para executar a tarefa.

---

### Erro de acesso ao cartão

**Solução:** Remova o cartão de memória e reinsira-o, até ele parar, no slot.

**Causa:** Você não havia inserido totalmente o cartão de memória.

---

### Use apenas um cartão de cada vez

**Solução:** Você pode inserir apenas um cartão de memória por vez.

Se mais de um cartão de memória for inserido, uma mensagem de erro será exibida no visor. Remova o cartão de memória adicional para resolver o problema.

**Causa:** Vários cartões de memória foram inseridos no equipamento.

---

### O cartão está inserido corretamente

**Solução:** Vire o cartão de memória para que a etiqueta fique voltada para cima e os contatos voltados para o equipamento, depois empurre o cartão para a frente no slot correto até que a luz Foto se acenda.

Quando o cartão de memória estiver inserido corretamente, a luz Foto piscará por alguns segundos e depois permanecerá acesa.

**Causa:** O cartão foi inserido ao contrário ou de cabeça para baixo.

---

### O cartão está danificado

**Solução:** Reformate o cartão de memória na câmera ou formate-o em um computador selecionando a opção de formato FAT. Para obter mais informações, consulte a documentação que acompanha a câmera digital.

△ **Cuidado** Formatar novamente o cartão de memória apagará todas as fotos armazenadas no cartão. Se você transferiu anteriormente as fotos do cartão de memória para o computador, tente imprimir as fotos do computador. Caso contrário, será necessário tirar novamente as fotos perdidas.

---

**Causa:** Você pode ter formatado o cartão em um computador com Windows XP. Por padrão, o Windows XP formata um cartão de memória de 8 MB ou menos e 64 MB ou mais no formato FAT32. Câmeras digitais e outros dispositivos utilizam o formato FAT (FAT16 e FAT12) e não podem reconhecer um cartão com formato FAT32.

---

### O cartão não está totalmente inserido

**Solução:** Vire o cartão de memória para que a etiqueta fique voltada para cima e os contatos voltados para o equipamento, depois empurre o cartão para a frente no slot correto até que a luz Foto se acenda.

Quando o cartão de memória estiver inserido corretamente, a luz Foto piscará por alguns segundos e depois permanecerá acesa.

**Causa:** O cartão de memória não foi inserido totalmente.

---

## Mensagens sobre papéis

A lista a seguir apresenta mensagens de erro relacionadas a papéis:

- [Papel de cabeça para baixo](#)
- [Erro de orientação de papel](#)
- [A tinta está secando](#)

### Papel de cabeça para baixo

**Solução:** Coloque o papel na bandeja com a face a ser impressa voltada para baixo.

**Causa:** O papel na bandeja de entrada estava voltado para baixo.

---

## Erro de orientação de papel

**Solução:** Insira a pilha de papel na bandeja com a borda curta para a frente e o lado a ser impresso voltado para baixo. Empurre o papel para a frente até que ele pare.

**Causa:** O papel na bandeja estava na orientação paisagem.

---

## A tinta está secando

**Solução:** Deixe a folha na bandeja de papel até a mensagem desaparecer. Se for necessário remover a folha impressa antes de a mensagem desaparecer, segure com cuidado a folha impressa na parte inferior ou nas bordas e coloque-a em uma superfície plana para secar.

**Causa:** Transparências e algumas mídias exigem um tempo de secagem maior do que o normal.

---

## Mensagens sobre cartuchos de impressão

A lista a seguir apresenta mensagens de erro relacionadas a cartuchos de impressão:

- [Pouca tinta](#)
- [Alinhamento necessário ou falha no alinhamento](#)
- [Cartuchos de tinta instalados incorretamente](#)
- [Os cartuchos de impressão instalados não são da HP](#)
- [Cartucho de tinta ausente, incorretamente instalado ou não adequado para o dispositivo](#)
- [Imprimir no modo de reserva de tinta](#)
- [Cartuchos de impressão faltando ou não detectados](#)
- [Cartuchos de impressão incompatíveis](#)
- [O cartucho de impressão não se destina ao uso neste dispositivo](#)
- [Cartuchos de impressão no slot errado](#)
- [Problema no cartucho de impressão](#)
- [Cartucho HP original usado previamente instalado](#)
- [Acabou a tinta HP original](#)
- [Erro geral da impressora](#)

### Pouca tinta

**Solução:** Avisos sobre o nível de tinta e indicadores fornecem estimativas apenas em termos de planejamento. Quando receber uma mensagem de pouca tinta, considere ter um cartucho de substituição disponível para evitar possíveis atrasos nas impressões. Não é necessário trocar o cartucho até que a qualidade de impressão esteja muito ruim.

Se você tiver instalado um cartucho de impressão reabastecido ou remanufaturado, ou um que tenha sido usado em outro produto, o indicador do nível de tinta poderá ficar impreciso ou indisponível.

Para obter informações sobre a devolução de produtos HP e sobre reciclagem, acesse: [www.hp.com/recycle](http://www.hp.com/recycle).

**Causa:** Os cartuchos de impressão indicados devem estar com pouca tinta e podem precisar ser trocados logo.

---

### Alinhamento necessário ou falha no alinhamento

Tente as soluções a seguir para resolver o problema. As soluções são apresentadas em ordem, com a mais provável em primeiro lugar. Caso a primeira solução não resolva o problema, tente as demais até o problema ser solucionado.


- [Solução 1: Alinhar os cartuchos de impressão recém-instalados](#)
- [Solução 2: O tipo de papel incorreto está carregado na bandeja de papel](#)
- [Solução 3: Certifique-se de que a fita protetora seja retirada dos cartuchos de impressão](#)
- [Solução 4: Verificar se os cartuchos de impressão estão totalmente inseridos](#)
- [Solução 5: O cartucho de impressão pode estar com defeito](#)

#### Solução 1: Alinhar os cartuchos de impressão recém-instalados

**Solução:** Alinhe os cartuchos para assegurar uma excelente qualidade de impressão.

##### Para alinhar cartuchos de impressão recém-instalados

1. Quando solicitado, assegure-se de que papel branco comum Carta ou A4 esteja carregado na bandeja de papel e pressione **OK**.

 **Nota** Se houver papel colorido carregado na bandeja de papel quando você alinhar os cartuchos de impressão, ocorrerá um erro de alinhamento. Carregue papel branco comum não usado na bandeja de papel e tente alinhar novamente.

---

O dispositivo imprime uma página de teste, alinha os cartuchos de impressão e calibra a impressora.

2. Carregue a página com o lado impresso voltado para baixo, no canto frontal direito do vidro, e pressione **OK**, para digitalizar a página. Quando o botão **Liga/desliga** parar de piscar, o alinhamento estará completo e a página poderá ser removida. Recicle ou descarte a página.

**Causa:** Você instalou novos cartuchos de impressão que podem necessitar de alinhamento.

Se esse procedimento não tiver resolvido o problema, passe para a próxima solução.

---

#### Solução 2: O tipo de papel incorreto está carregado na bandeja de papel

**Solução:** Se houver papel colorido na bandeja de papel quando você alinhar os cartuchos de impressão, ocorrerá um erro de alinhamento. Carregue papel branco comum tamanho carta ou A4 não utilizado na bandeja de papel e tente executar o alinhamento novamente. Se o erro de alinhamento se repetir, talvez o cartucho de impressão esteja com defeito.

Para encontrar informações de suporte e garantia, acesse o site da HP em [www.hp.com/support](http://www.hp.com/support). Caso solicitado, selecione seu país ou região e, em seguida,

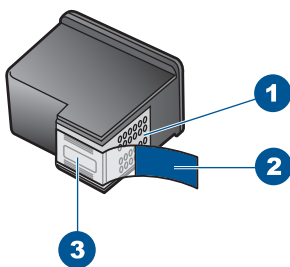
clique em **Fale com a HP** para obter informações sobre como ligar para o suporte técnico.

**Causa:** O tipo de papel incorreto estava carregado na bandeja de papel.

Se esse procedimento não tiver resolvido o problema, passe para a próxima solução.

### Solução 3: Certifique-se de que a fita protetora seja retirada dos cartuchos de impressão

**Solução:** Verifique cada cartucho de impressão. A fita pode ter sido removida dos contatos de cor cobre, mas talvez ainda esteja cobrindo os injetores de tinta. Se a fita ainda estiver cobrindo os injetores de tinta, remova-a dos cartuchos de impressão com cuidado. Não toque nos injetores de tinta nem nos contatos de cor cobre.



1	Contatos de cor cobre
2	Fita plástica com aba rosa de puxar (deve ser removida antes da instalação)
3	Bicos de tinta sob a fita adesiva



Remova os cartuchos de impressão e reinsira-os. Verifique se eles estão totalmente inseridos e travados.

**Causa:** A fita protetora estava cobrindo os cartuchos de impressão.

Se esse procedimento não tiver resolvido o problema, passe para a próxima solução.

### Solução 4: Verificar se os cartuchos de impressão estão totalmente inseridos

**Solução:** Remova os cartuchos de impressão e reinsira-os. Verifique se eles estão totalmente inseridos e travados.

**Causa:** Os contatos do cartucho de impressão não estavam tocando os contatos do carro de impressão.



Se esse procedimento não tiver resolvido o problema, passe para a próxima solução.

---

### Solução 5: O cartucho de impressão pode estar com defeito

**Solução:** Se o erro de alinhamento persistir e não for possível eliminá-lo, o cartucho de impressão pode estar com defeito. Verifique se o cartucho de impressão ainda está no período de garantia.

- Se a garantia já tiver acabado, adquira um novo cartucho.
- Se a garantia ainda não tiver acabado, entre em contato com o suporte HP. Vá para [www.hp.com/support](http://www.hp.com/support). Caso solicitado, selecione seu país ou região e, em seguida, clique em **Fale com a HP** para obter informações sobre como ligar para o suporte técnico.

Para obter mais informações, consulte:

- [“Informações da garantia do cartucho”](#) na página 53
- [“Solicitar suprimentos de tinta”](#) na página 52

**Causa:** O cartucho de impressão estava danificado.

---

### Cartuchos de tinta instalados incorretamente

**Solução:** Remova e insira novamente os cartuchos de impressão e verifique se estão completamente inseridos e encaixados no lugar.

Além disso, verifique se os cartuchos de impressão estão instalados nos compartimentos corretos.

#### Para verificar se os cartuchos de impressão estão instalados corretamente

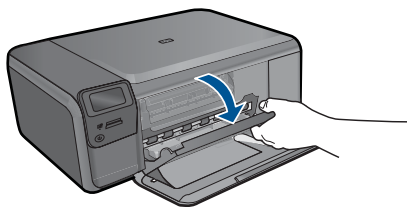
1. Observe se o dispositivo está ligado.

△ **Cuidado** Se o produto estiver desligado quando você abrir a porta do cartucho de impressão para acessar os cartuchos, ele não os liberará para troca. Você pode até danificar o produto se os cartuchos de impressão não estiverem firmemente encaixados quando tentar removê-los.

---

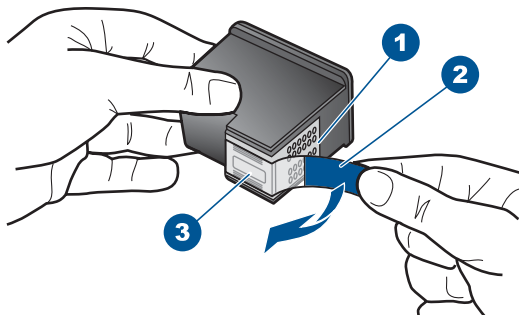
2. Abra a porta dos cartuchos de impressão.

O carro de impressão move-se para o lado direito do dispositivo.



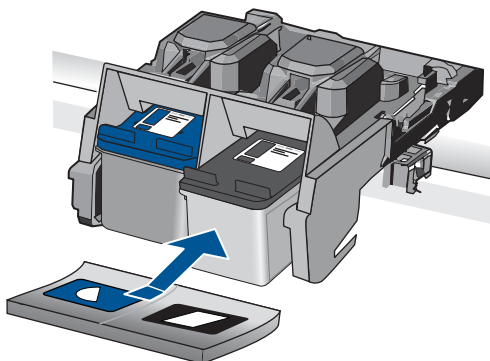
3. Observe se está utilizando os cartuchos de impressão corretos para o equipamento. Para uma lista de cartuchos de impressão compatíveis, consulte a documentação impressa que acompanha o dispositivo.

4. Remova o cartucho de tinta preto do slot à direita. Não toque nos injetores de tinta nem nos contatos de cor cobre. Verifique se os contatos coloridos de cobre ou os injetores de tinta estão danificados. Certifique-se de que a fita plástica foi removida. Se a fita plástica ainda estiver cobrindo os injetores de tinta, remova com cuidado a fita plástica transparente, puxando a aba rosa. Certifique-se de não remover a fita cor de cobre que contém os contatos elétricos.



1	Contatos de cor cobre
2	Fita plástica com aba rosa de puxar (deve ser removida antes da instalação)
3	Injetores de tinta sob a fita adesiva

5. Reinsira o cartucho de impressão deslizando-o em direção ao slot à direita. Em seguida, empurre o cartucho para a frente até que ele se encaixe no lugar.




6. Repita as etapas 1 e 2 para o cartucho de tinta colorido da esquerda.

**Causa:** Os cartuchos de impressão indicados foram instalados incorretamente.

### Os cartuchos de impressão instalados não são da HP

**Solução:** Siga os avisos no visor para prosseguir ou substitua os cartuchos de impressão indicados por cartuchos originais da HP.

A HP recomenda a utilização de cartuchos de impressão HP genuínos. Os cartuchos de impressão HP originais foram desenvolvidos e testados para ajudar a produzir ótimos resultados de forma fácil e contínua.

 **Nota** A HP não pode garantir a qualidade ou confiabilidade de suprimentos que não sejam da HP. Serviços de assistência técnica e manutenção decorrentes do uso de suprimentos que não sejam da HP não serão cobertos pela garantia.

Se você acredita ter adquirido cartuchos de impressão HP originais, acesse:

[www.hp.com/go/anticounterfeit](http://www.hp.com/go/anticounterfeit)

Para obter mais informações, consulte:

“Substituir os cartuchos” na página 50

**Causa:** O produto detectou a instalação de um cartucho que não é da HP.

### Cartucho de tinta ausente, incorretamente instalado ou não adequado para o dispositivo

Tente as soluções a seguir para resolver o problema. As soluções são apresentadas em ordem, com a mais provável em primeiro lugar. Caso a primeira solução não resolva o problema, tente as demais até o problema ser solucionado.

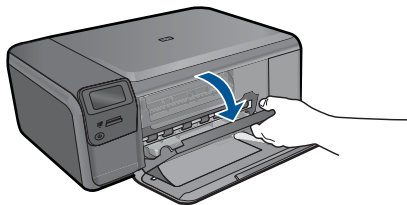
- [Solução 1: Colocar os cartuchos de impressão](#)
- [Solução 2: Remover a fita dos cartuchos de impressão](#)
- [Solução 3: Retirar e inserir novamente os cartuchos de impressão](#)
- [Solução 4: Entrar em contato com o suporte HP](#)

#### Solução 1: Colocar os cartuchos de impressão

**Solução:** Pelo menos um dos cartuchos de impressão está faltando. Remova e insira novamente os cartuchos de impressão e verifique se estão completamente inseridos e encaixados no lugar. Se o problema persistir, limpe os contatos dos cartuchos de impressão.

#### Para limpar os contatos do cartucho de impressão

1. Ligue o produto e abra a porta do cartucho de impressão.  
O carro de impressão se move para o lado direito do produto.



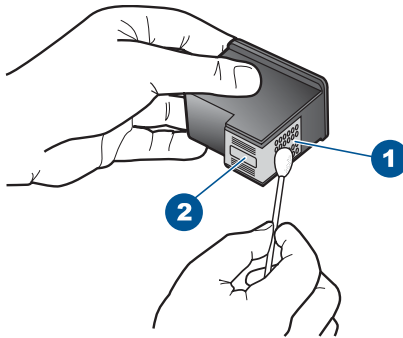
2. Espere até que o carro de impressão pare de se movimentar e fique silencioso, e desconecte o cabo de alimentação da parte traseira do produto.

3. Pressione delicadamente o cartucho de impressão para baixo e, em seguida, puxe-o em sua direção para removê-lo do slot.



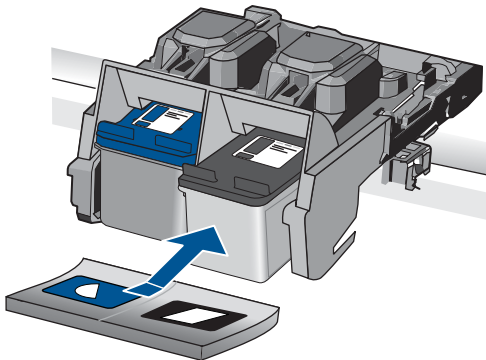
**Nota** Não remova os dois cartuchos de impressão ao mesmo tempo. Remova e limpe um cartucho de impressão de cada vez. Não deixe cartuchos de impressão fora do HP Photosmart por mais de 30 minutos.

4. Inspeção dos contatos do cartucho de impressão, verificando se há acúmulo de tinta e fragmentos.
5. Mergulhe uma haste de algodão limpa ou um pano sem fiapos na água destilada e retire todo o excesso de água.
6. Segure o cartucho de impressão pelas laterais.
7. Limpe somente os contatos de cor cobre. Deixe os cartuchos de impressão secarem por aproximadamente dez minutos.

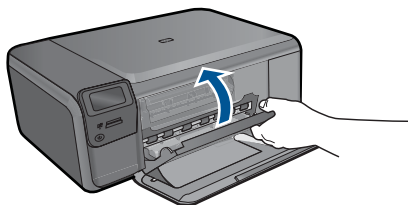


1	Contatos de cor cobre
2	Injetores de tinta (não devem ser limpos)

8. Segure o cartucho de impressão com o logotipo da HP para cima e insira-o novamente no slot. Empurre o cartucho de impressão com firmeza até que se encaixe.



9. Repita as etapas, se necessário, para o outro cartucho de impressão.
10. Com cuidado, feche a porta do cartucho de impressão e conecte o cabo de alimentação à parte traseira do produto.

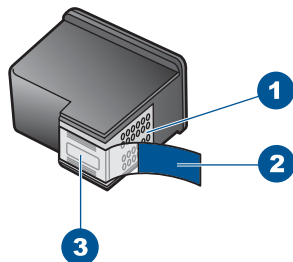


**Causa:** O cartucho de impressão estava ausente.

Se esse procedimento não tiver resolvido o problema, passe para a próxima solução.

### Solução 2: Remover a fita dos cartuchos de impressão

**Solução:** Verifique cada cartucho de impressão. A fita pode ter sido removida dos contatos de cor cobre, mas talvez ainda esteja cobrindo os injetores de tinta. Se a fita ainda estiver cobrindo os injetores de tinta, remova-a dos cartuchos de impressão com cuidado. Não toque nos injetores de tinta nem nos contatos de cor cobre.



1	Contatos de cor cobre
2	Fita plástica com aba rosa de puxar (deve ser removida antes da instalação)
3	Bicos de tinta sob a fita adesiva



**Causa:** A fita protetora estava cobrindo os cartuchos de impressão.

Se esse procedimento não tiver resolvido o problema, passe para a próxima solução.

### Solução 3: Retirar e inserir novamente os cartuchos de impressão

**Solução:** Um dos cartuchos de impressão ou ambos não estão instalados ou foram instalados incorretamente. Remova e insira novamente os cartuchos de impressão e verifique se estão completamente inseridos e encaixados no lugar. Se o problema persistir, limpe os contatos de cor de cobre dos cartuchos de impressão.

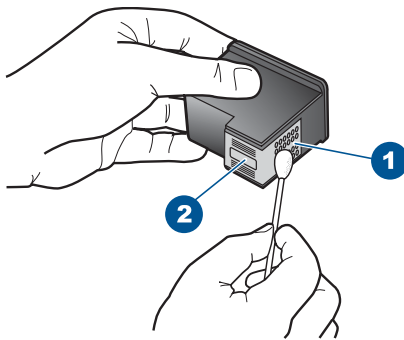
#### Para limpar os contatos do cartucho de impressão

1. Ligue o produto e abra a porta do cartucho de impressão.  
O carro de impressão move-se para o centro do dispositivo.
2. Espere até que o carro de impressão pare de se movimentar e fique silencioso, e desconecte o cabo de alimentação da parte traseira do produto.
3. Pressione delicadamente o cartucho de impressão para baixo e, em seguida, puxe-o em sua direção para removê-lo do slot.



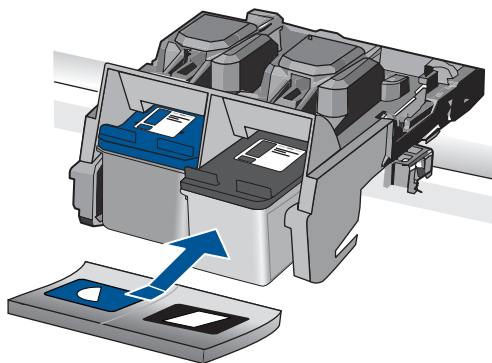
**Nota** Não remova os dois cartuchos de impressão ao mesmo tempo. Remova e limpe um cartucho de impressão de cada vez. Não deixe cartuchos de impressão fora do HP Photosmart por mais de 30 minutos.

4. Inspeccione os contatos do cartucho de impressão, verificando se há acúmulo de tinta e fragmentos.
5. Mergulhe uma haste de algodão limpa ou um pano sem fiapos na água destilada e retire todo o excesso de água.
6. Segure o cartucho de impressão pelas laterais.
7. Limpe somente os contatos de cor cobre. Deixe os cartuchos de impressão secarem por aproximadamente dez minutos.



1	Contatos de cor cobre
2	Injetores de tinta (não devem ser limpos)

8. Segure o cartucho de impressão com o logotipo da HP para cima e insira-o novamente no slot. Empurre o cartucho de impressão com firmeza até que se encaixe.



9. Repita as etapas, se necessário, para o outro cartucho de impressão.
10. Com cuidado, feche a porta do cartucho de impressão e conecte o cabo de alimentação à parte traseira do produto.

**Causa:** Um dos cartuchos de impressão ou ambos não estavam instalados ou foram instalados incorretamente.

Se esse procedimento não tiver resolvido o problema, passe para a próxima solução.

---

#### Solução 4: Entrar em contato com o suporte HP

**Solução:** Entre em contato com o Suporte HP para obter assistência.

Acesse: [www.hp.com/support](http://www.hp.com/support).

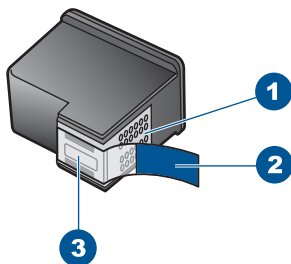
Caso solicitado, selecione seu país ou região e, em seguida, clique em **Fale com a HP** para obter informações sobre como ligar para o suporte técnico.

**Causa:** O cartucho de impressão estava com defeito ou não foi projetado para ser usado nesse equipamento.

---

#### Imprimir no modo de reserva de tinta

**Solução:** Se aparecer a mensagem do modo de reserva de tinta e houver dois cartuchos de impressão instalados no produto, verifique se a fita plástica protetora foi retirada de cada um dos cartuchos. Quando a fita plástica cobre os contatos do cartucho de impressão, o produto não tem como detectar que o cartucho está instalado.



1	Contatos de cor cobre
2	Fita plástica com aba rosa de puxar (deve ser removida antes da instalação)
3	Bicos de tinta sob a fita adesiva

**Causa:** Quando o produto detectou que havia apenas um cartucho de impressão instalado, ele entrou no modo de reserva de tinta. Esse modo de impressão permite imprimir com apenas um cartucho, mas torna o produto mais lento e prejudica a qualidade dos impressos.

### Cartuchos de impressão faltando ou não detectados

Tente as soluções a seguir para resolver o problema. As soluções são apresentadas em ordem, com a mais provável em primeiro lugar. Caso a primeira solução não resolva o problema, tente as demais até o problema ser solucionado.

- [Solução 1: Reinsere os cartuchos de impressão](#)
- [Solução 2: Limpar os contatos do cartucho de impressão](#)
- [Solução 3: Substituir o cartucho de impressão](#)

#### Solução 1: Reinsere os cartuchos de impressão

**Solução:** Remova e insira novamente os cartuchos de impressão e verifique se estão completamente inseridos e encaixados no lugar.

Além disso, verifique se os cartuchos de impressão estão instalados nos compartimentos corretos.

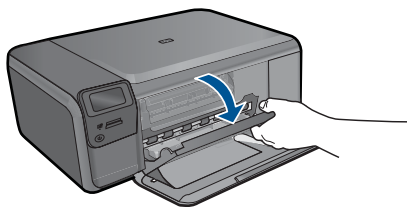
#### Para verificar se os cartuchos de impressão estão instalados corretamente

1. Observe se o dispositivo está ligado.

△ **Cuidado** Se o produto estiver desligado quando você abrir a porta do cartucho de impressão para acessar os cartuchos, ele não os liberará para troca. Você pode até danificar o produto se os cartuchos de impressão não estiverem firmemente encaixados quando tentar removê-los.

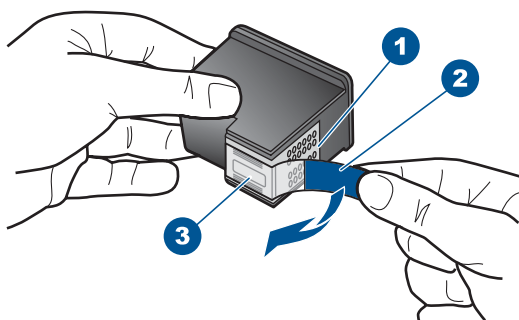
2. Abra a porta dos cartuchos de impressão.  
O carro de impressão move-se para o lado direito do dispositivo.





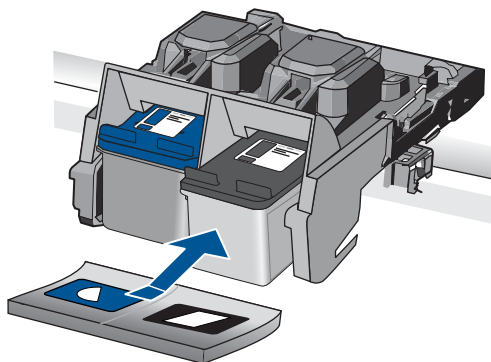
3. Observe se está utilizando os cartuchos de impressão corretos para o equipamento. Para uma lista de cartuchos de impressão compatíveis, consulte a documentação impressa que acompanha o dispositivo.
4. Remova o cartucho de tinta preto do slot à direita. Não toque nos injetores de tinta nem nos contatos de cor cobre. Verifique se os contatos coloridos de cobre ou os injetores de tinta estão danificados.

Certifique-se de que a fita plástica foi removida. Se a fita plástica ainda estiver cobrindo os injetores de tinta, remova com cuidado a fita plástica transparente, puxando a aba rosa. Certifique-se de não remover a fita cor de cobre que contém os contatos elétricos.



1	Contatos de cor cobre
2	Fita plástica com aba rosa de puxar (deve ser removida antes da instalação)
3	Injetores de tinta sob a fita adesiva

5. Reinsira o cartucho de impressão deslizando-o em direção ao slot à direita. Em seguida, empurre o cartucho para a frente até que ele se encaixe no lugar.



6. Repita as etapas 1 e 2 para o cartucho de tinta colorido da esquerda.

**Causa:** Os cartuchos de impressão indicados foram instalados incorretamente. Se esse procedimento não tiver resolvido o problema, passe para a próxima solução.

### Solução 2: Limpar os contatos do cartucho de impressão

**Solução:** Limpe os contatos do cartucho de impressão.

Certifique-se de que tem o seguinte material disponível:

- Hastes de algodão secas, um pano sem fiapos ou qualquer outro material que não se parta nem solte fibras.

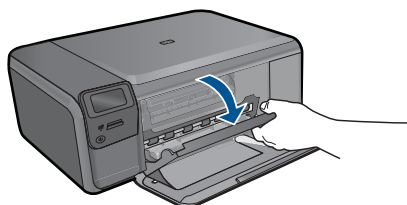
☼ **Dica** Filtros de café não possuem fiapos e servem para limpar os cartuchos de impressão.

- Água destilada, filtrada ou engarrafada (a água da torneira pode conter elementos contaminadores que podem danificar os cartuchos de impressão).

△ **Cuidado** Não use limpadores de cilindro ou álcool para limpar os contatos do cartucho de impressão. Eles podem danificar o cartucho de impressão ou o produto.


### Para limpar os contatos do cartucho de impressão

1. Ligue o produto e abra a porta do cartucho de impressão. O carro de impressão se move para o lado direito do produto.



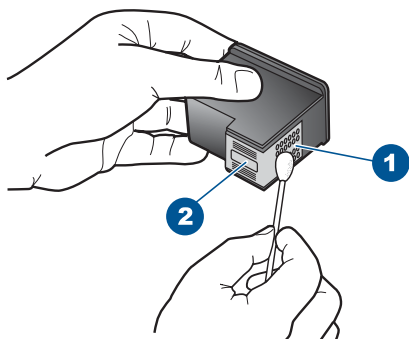
2. Espere até que o carro de impressão pare de se movimentar e fique silencioso, e desconecte o cabo de alimentação da parte traseira do produto.
3. Pressione delicadamente o cartucho de impressão para baixo e, em seguida, puxe-o em sua direção para removê-lo do slot.

---

 **Nota** Não remova os dois cartuchos de impressão ao mesmo tempo. Remova e limpe um cartucho de impressão de cada vez. Não deixe cartuchos de impressão fora do HP Photosmart por mais de 30 minutos.

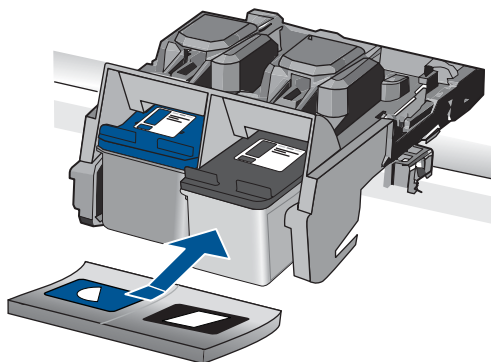
---

4. Inspeccione os contatos do cartucho de impressão, verificando se há acúmulo de tinta e fragmentos.
5. Mergulhe uma haste de algodão limpa ou um pano sem fiapos na água destilada e retire todo o excesso de água.
6. Segure o cartucho de impressão pelas laterais.
7. Limpe somente os contatos de cor cobre. Deixe os cartuchos de impressão secarem por aproximadamente dez minutos.

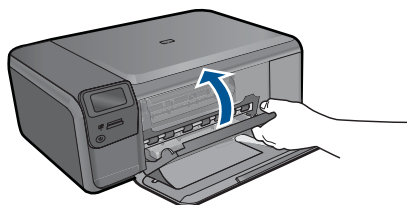


1	Contatos de cor cobre
2	Injetores de tinta (não devem ser limpos)

8. Segure o cartucho de impressão com o logotipo da HP para cima e insira-o novamente no slot. Empurre o cartucho de impressão com firmeza até que se encaixe.




9. Repita as etapas, se necessário, para o outro cartucho de impressão.
10. Com cuidado, feche a porta do cartucho de impressão e conecte o cabo de alimentação à parte traseira do produto.



**Causa:** Os contatos do cartucho de impressão precisavam de limpeza.  
Se esse procedimento não tiver resolvido o problema, passe para a próxima solução.

### Solução 3: Substituir o cartucho de impressão

**Solução:** Substitua o cartucho de impressão indicado. Você também pode retirar o cartucho de impressão indicado e imprimir usando o modo de reserva de tinta.

 **Nota** Durante o modo de reserva de tinta, o equipamento pode imprimir apenas trabalhos a partir do computador. Você não pode usar o painel de controle para iniciar um trabalho de impressão (como imprimir uma foto a partir de um cartão de memória).

Verifique se o cartucho de impressão ainda está no período de garantia.

- Se a garantia já tiver acabado, adquira um novo cartucho.
- Se a garantia ainda não tiver acabado, entre em contato com o suporte HP. Vá para [www.hp.com/support](http://www.hp.com/support). Caso solicitado, selecione seu país ou região e, em seguida, clique em **Fale com a HP** para obter informações sobre como ligar para o suporte técnico.

Para obter mais informações, consulte:

[“Informações da garantia do cartucho”](#) na página 53

**Causa:** O cartucho de impressão estava danificado.

## Cartuchos de impressão incompatíveis

Tente as soluções a seguir.

- [Solução 1: Verificar o cartucho de impressão](#)
- [Solução 2: Entrar em contato com o Suporte HP para assistência](#)

### Solução 1: Verificar o cartucho de impressão

**Solução:** Verifique se você está utilizando os cartuchos de impressão corretos para o produto. Para obter uma lista de cartuchos de impressão compatíveis, consulte a documentação impressa que acompanha o produto.

Caso esteja usando cartuchos que não sejam compatíveis com o produto, substitua-os por cartuchos compatíveis.

Se estiver utilizando cartuchos corretos, prossiga para a próxima solução.

Para obter mais informações, consulte:

[“Substituir os cartuchos” na página 50](#)

**Causa:** Os cartuchos de impressão indicados não eram compatíveis com o produto.

Se esse procedimento não tiver resolvido o problema, passe para a próxima solução.

---

### Solução 2: Entrar em contato com o Suporte HP para assistência

**Solução:** Se você tiver seguido todas as instruções fornecidas nas soluções anteriores mas ainda assim o problema persistir, entre em contato com o Suporte HP para obter assistência técnica.

Acesse: [www.hp.com/support](http://www.hp.com/support).

Se solicitado, selecione seu país/região, e, em seguida, clique em **Fale com a HP** para obter suporte técnico.

**Causa:** Os cartuchos de impressão não foram projetados para uso neste produto.

---

### O cartucho de impressão não se destina ao uso neste dispositivo

**Solução:** Entre em contato com o Suporte HP para obter assistência.

Acesse: [www.hp.com/support](http://www.hp.com/support).

Caso solicitado, selecione seu país ou região e, em seguida, clique em **Fale com a HP** para obter informações sobre como ligar para o suporte técnico.

**Causa:** O cartucho de impressão não foi projetado para ser usado nesse equipamento.

---

### Cartuchos de impressão no slot errado

**Solução:** Remova e insira novamente os cartuchos de impressão e verifique se estão completamente inseridos e encaixados no lugar.

Além disso, verifique se os cartuchos de impressão estão instalados nos compartimentos corretos.

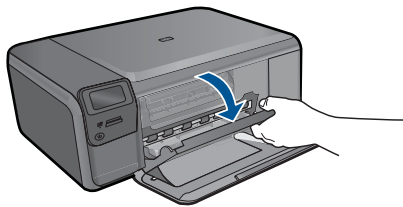
### Para verificar se os cartuchos de impressão estão instalados corretamente

1. Observe se o dispositivo está ligado.

△ **Cuidado** Se o produto estiver desligado quando você abrir a porta do cartucho de impressão para acessar os cartuchos, ele não os liberará para troca. Você pode até danificar o produto se os cartuchos de impressão não estiverem firmemente encaixados quando tentar removê-los.

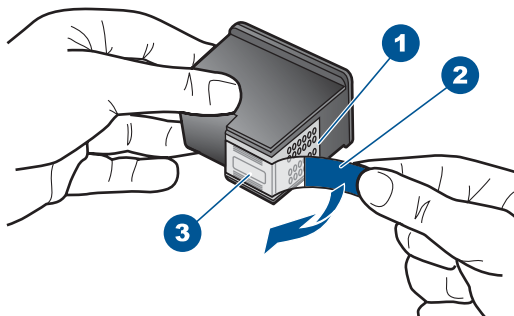
2. Abra a porta dos cartuchos de impressão.

O carro de impressão move-se para o lado direito do dispositivo.



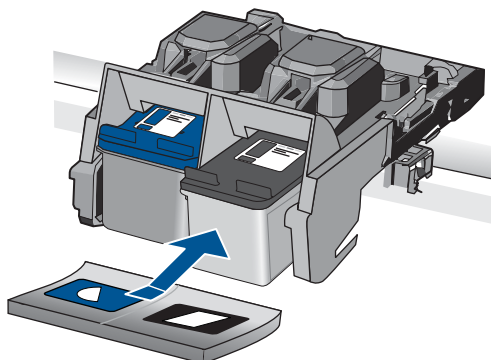
3. Observe se está utilizando os cartuchos de impressão corretos para o equipamento. Para uma lista de cartuchos de impressão compatíveis, consulte a documentação impressa que acompanha o dispositivo.
4. Remova o cartucho de tinta preto do slot à direita. Não toque nos injetores de tinta nem nos contatos de cor cobre. Verifique se os contatos coloridos de cobre ou os injetores de tinta estão danificados.

Certifique-se de que a fita plástica foi removida. Se a fita plástica ainda estiver cobrindo os injetores de tinta, remova com cuidado a fita plástica transparente, puxando a aba rosa. Certifique-se de não remover a fita cor de cobre que contém os contatos elétricos.




1	Contatos de cor cobre
2	Fita plástica com aba rosa de puxar (deve ser removida antes da instalação)
3	Injetores de tinta sob a fita adesiva

- Reinsira o cartucho de impressão deslizando-o em direção ao slot à direita. Em seguida, empurre o cartucho para a frente até que ele se encaixe no lugar.



- Repita as etapas 1 e 2 para o cartucho de tinta colorido da esquerda.

 **Nota** Se os cartuchos de impressão estiverem instalados nos compartimentos errados e você não conseguir retirá-los do produto, entre em contato com o suporte HP para obter o atendimento técnico.

Acesse: [www.hp.com/support](http://www.hp.com/support).

Caso solicitado, selecione seu país ou região e, em seguida, clique em **Fale com a HP** para obter informações sobre como ligar para o suporte técnico.

---

**Causa:** Os cartuchos de impressão indicados foram instalados incorretamente.

---


### Problema no cartucho de impressão

A mensagem pode indicar qual cartucho está causando o problema. Se for esse o caso, siga estas instruções para resolver o problema. As soluções são apresentadas em ordem, com a mais provável em primeiro lugar. Caso a primeira solução não resolva o problema, tente as outras até o problema ser solucionado.

Se a mensagem não indicar qual cartucho está causando o problema, siga estas instruções para descobrir. Depois que souber qual é o cartucho problemático, siga a primeira solução.

#### Para saber qual cartucho de impressão está com problema

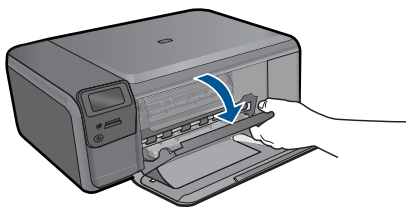
- Certifique-se de que o produto esteja ligado.

 **Cuidado** Se o produto estiver desligado quando você abrir a porta do cartucho de impressão para acessar os cartuchos, ele não os liberará para troca. Você pode até danificar o produto se os cartuchos de impressão não estiverem firmemente encaixados quando tentar removê-los.

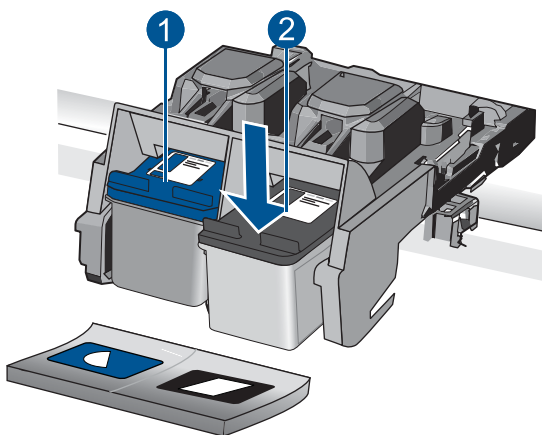
---

- Abra a porta dos cartuchos de impressão.

O carro de impressão se move para o lado direito do produto.



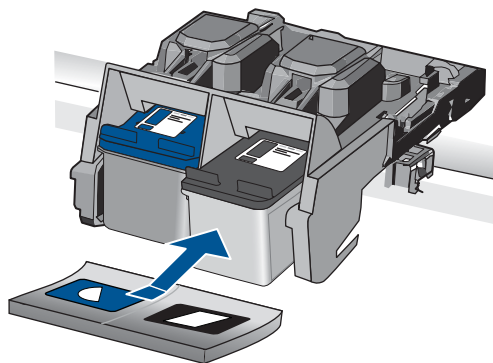
3. Verifique se você está utilizando os cartuchos de impressão corretos para o produto. Para obter uma lista de cartuchos de impressão compatíveis, consulte a documentação impressa que acompanha o produto.
4. Tire o cartucho de impressão preto do slot da direita. Pressione o cartucho para baixo e, em seguida, puxe-o em sua direção para removê-lo do slot.



1	Cartucho de impressão colorido
2	Cartucho de impressão preto

5. Feche a porta do cartucho de impressão.
6. Verifique se o erro foi solucionado.
  - Caso o erro tenha sido resolvido, é porque há um problema com o cartucho de impressão preto.
  - Se o problema não tiver sido resolvido, prossiga para a próxima etapa.
7. Abra a porta do cartucho de impressão e insira novamente o cartucho preto, deslizando-o em direção ao slot da direita. Em seguida, empurre o cartucho de impressão para frente até que se encaixe no slot.





8. Tire o cartucho colorido do slot da esquerda.  
Pressione o cartucho para baixo e, em seguida, puxe-o em sua direção para removê-lo do slot.
9. Feche a porta do cartucho de impressão.
10. Verifique se o erro foi solucionado.
  - Caso o erro tenha sido resolvido, é porque há um problema com o cartucho de impressão colorido.
  - Caso o erro não tenha sido resolvido, é porque há um problema com os dois cartuchos de impressão.
11. Abra a porta do cartucho de impressão e insira novamente o cartucho colorido, deslizando-o em direção ao slot da esquerda. Em seguida, empurre o cartucho de impressão para frente até que se encaixe no slot.
12. Feche a porta do cartucho de impressão.
  - [Solução 1: Retirar e inserir novamente os cartuchos de impressão](#)
  - [Solução 2: Limpar os contatos do cartucho de impressão](#)
  - [Solução 3: Substituir o cartucho de impressão](#)

### Solução 1: Retirar e inserir novamente os cartuchos de impressão

**Solução:** Remova e insira novamente os cartuchos de impressão e verifique se estão completamente inseridos e encaixados no lugar.

Além disso, verifique se os cartuchos de impressão estão instalados nos compartimentos corretos.

#### Para verificar se os cartuchos de impressão estão instalados corretamente

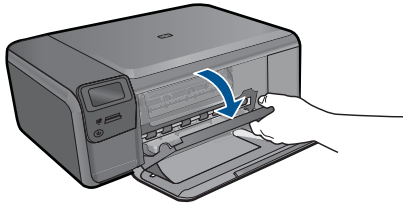
1. Observe se o dispositivo está ligado.

---

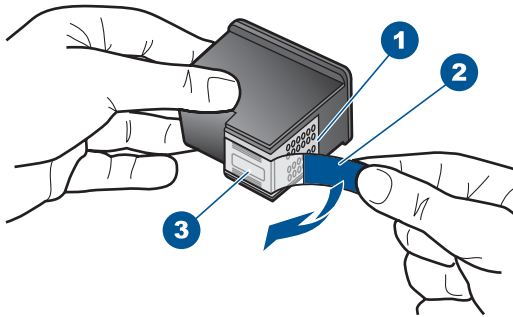
△ **Cuidado** Se o produto estiver desligado quando você abrir a porta do cartucho de impressão para acessar os cartuchos, ele não os liberará para troca. Você pode até danificar o produto se os cartuchos de impressão não estiverem firmemente encaixados quando tentar removê-los.

---

2. Abra a porta dos cartuchos de impressão.  
O carro de impressão move-se para o lado direito do dispositivo.

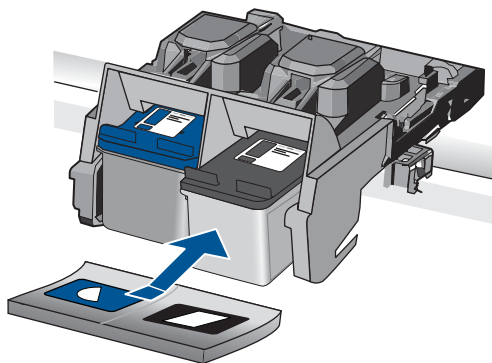


3. Observe se está utilizando os cartuchos de impressão corretos para o equipamento. Para uma lista de cartuchos de impressão compatíveis, consulte a documentação impressa que acompanha o dispositivo.
4. Remova o cartucho de tinta preto do slot à direita. Não toque nos injetores de tinta nem nos contatos de cor cobre. Verifique se os contatos coloridos de cobre ou os injetores de tinta estão danificados. Certifique-se de que a fita plástica foi removida. Se a fita plástica ainda estiver cobrindo os injetores de tinta, remova com cuidado a fita plástica transparente, puxando a aba rosa. Certifique-se de não remover a fita cor de cobre que contém os contatos elétricos.



1	Contatos de cor cobre
2	Fita plástica com aba rosa de puxar (deve ser removida antes da instalação)
3	Injetores de tinta sob a fita adesiva

5. Reinsira o cartucho de impressão deslizando-o em direção ao slot à direita. Em seguida, empurre o cartucho para a frente até que ele se encaixe no lugar.



6. Repita as etapas 1 e 2 para o cartucho de tinta colorido da esquerda.

**Causa:** Os cartuchos de impressão indicados foram instalados incorretamente.

Se esse procedimento não tiver resolvido o problema, passe para a próxima solução.

### Solução 2: Limpar os contatos do cartucho de impressão

**Solução:** Limpe os contatos dos cartuchos de impressão que estiverem com problema.

Certifique-se de que tem o seguinte material disponível:

- Hastes de algodão secas, um pano sem fiapos ou qualquer outro material que não se parta nem solte fibras.

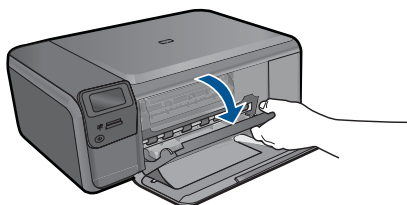
💡 **Dica** Filtros de café não possuem fiapos e servem para limpar os cartuchos de impressão.

- Água destilada, filtrada ou engarrafada (a água da torneira pode conter elementos contaminadores que podem danificar os cartuchos de impressão).

⚠ **Cuidado** Não use limpadores de cilindro ou álcool para limpar os contatos do cartucho de impressão. Eles podem danificar o cartucho de impressão ou o produto.

### Para limpar os contatos do cartucho de impressão

1. Ligue o produto e abra a porta do cartucho de impressão.  
O carro de impressão se move para o lado direito do produto.

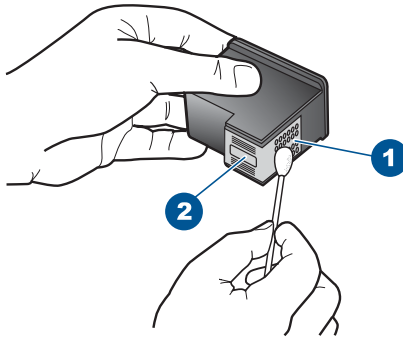


2. Espere até que o carro de impressão pare de se movimentar e fique silencioso, e desconecte o cabo de alimentação da parte traseira do produto.
3. Pressione delicadamente o cartucho de impressão para baixo e, em seguida, puxe-o em sua direção para removê-lo do slot.



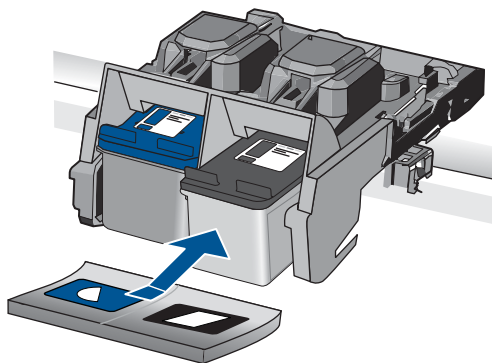
**Nota** Não remova os dois cartuchos de impressão ao mesmo tempo. Remova e limpe um cartucho de impressão de cada vez. Não deixe cartuchos de impressão fora do HP Photosmart por mais de 30 minutos.

4. Inspeccione os contatos do cartucho de impressão, verificando se há acúmulo de tinta e fragmentos.
5. Mergulhe uma haste de algodão limpa ou um pano sem fiapos na água destilada e retire todo o excesso de água.
6. Segure o cartucho de impressão pelas laterais.
7. Limpe somente os contatos de cor cobre. Deixe os cartuchos de impressão secarem por aproximadamente dez minutos.

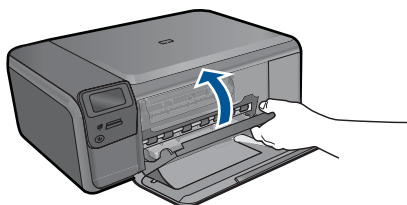


1	Contatos de cor cobre
2	Injetores de tinta (não devem ser limpos)

8. Segure o cartucho de impressão com o logotipo da HP para cima e insira-o novamente no slot. Empurre o cartucho de impressão com firmeza até que se encaixe.




9. Repita as etapas, se necessário, para o outro cartucho de impressão.
10. Com cuidado, feche a porta do cartucho de impressão e conecte o cabo de alimentação à parte traseira do produto.



**Causa:** Os contatos do cartucho de impressão precisavam de limpeza.  
Se esse procedimento não tiver resolvido o problema, passe para a próxima solução.

### Solução 3: Substituir o cartucho de impressão

**Solução:** Substituir os cartuchos de impressão que estão com problema. Se houver apenas um cartucho de impressão com problema, você pode retirá-lo e imprimir usando o modo de reserva de tinta.

 **Nota** Durante o modo de reserva de tinta, o equipamento pode imprimir apenas trabalhos a partir do computador. Você não pode usar o painel de controle para iniciar um trabalho de impressão (como imprimir uma foto a partir de um cartão de memória).

**Causa:** Um ou os dois cartuchos de impressão estavam com problemas.

### Cartucho HP original usado previamente instalado

**Solução:** Verifique a qualidade de impressão do trabalho atual. Se for satisfatória, siga os avisos no visor para prosseguir.

A HP recomenda que você tenha um novo cartucho de impressão disponível para evitar atrasos na impressão.

---

 **Nota** Os níveis de tinta podem não estar disponíveis para o cartucho indicado.

---

**Causa:** O cartucho de tinta HP original foi usado anteriormente em outro dispositivo.


---

### Acabou a tinta HP original

**Solução:** Siga os avisos no visor para prosseguir ou substitua os cartuchos de impressão indicados por cartuchos originais da HP.

A HP recomenda a utilização de cartuchos de impressão HP genuínos. Os cartuchos de impressão HP originais foram desenvolvidos e testados para ajudar a produzir ótimos resultados de forma fácil e contínua.

---

 **Nota** A HP não pode garantir a qualidade ou confiabilidade de suprimentos que não sejam da HP. Serviços de assistência técnica e manutenção decorrentes do uso de suprimentos que não sejam da HP não serão cobertos pela garantia.

---

Se você acredita ter adquirido cartuchos de impressão HP originais, acesse:

[www.hp.com/go/anticounterfeit](http://www.hp.com/go/anticounterfeit)

Para obter mais informações, consulte:

[“Substituir os cartuchos” na página 50](#)

**Causa:** A tinta HP original indicada nos cartuchos de impressão havia acabado.

---

### Erro geral da impressora

**Solução:** Anote o código de erro fornecido na mensagem e entre em contato com o suporte HP. Acesse:

[www.hp.com/support](http://www.hp.com/support)

Caso solicitado, selecione seu país ou região e, em seguida, clique em **Fale com a HP** para obter informações sobre como ligar para o suporte técnico.

**Causa:** Ocorreu um problema no equipamento.

---



---

# 13 Interromper o trabalho atual

## Para interromper o trabalho de impressão atual no equipamento

- ▲ Pressione **Cancelar** no painel de controle. Se o trabalho atual não for interrompido, pressione **Cancelar** novamente.  
Ele pode levar alguns instantes para ser cancelado.





# 14 Informações técnicas

As especificações técnicas e informações sobre regulamentações internacionais para seu HP Photosmart são fornecidas nesta seção.

Para especificações adicionais, consulte a documentação impressa que acompanha o HP Photosmart.

Esta seção contém os seguintes tópicos:

- [Aviso](#)
- [Especificações](#)
- [Programa de controle do risco ambiental dos produtos](#)
- [Avisos sobre regulamentação](#)
- [Instruções sobre regulamentação sem fio](#)

## Aviso

### Avisos da Hewlett-Packard Company

As informações contidas neste documento estão sujeitas a alterações sem aviso prévio.

Todos os direitos reservados. É proibida a reprodução, adaptação ou tradução deste material sem a permissão prévia por escrito da Hewlett-Packard, exceto quando permitido pelas leis de direitos autorais. As únicas garantias aos produtos e serviços da HP são aquelas descritas nas declarações de garantia expressa que acompanham os respectivos produtos e serviços. Nada aqui contido deve ser interpretado como garantia adicional. A HP não se responsabiliza por erros técnicos ou editoriais nem por omissões aqui contidos.

© 2009 Hewlett-Packard Development Company, L.P.

Windows, Windows 2000 e Windows XP são marcas registradas da Microsoft Corporation nos Estados Unidos e/ou em outros países.

Windows Vista é uma marca comercial ou marca registrada da Microsoft Corporation nos Estados Unidos e/ou em outros países.

Intel e Pentium são marcas comerciais ou marcas registradas da Intel Corporation ou suas subsidiárias nos Estados Unidos e/ou em outros países.

## Especificações

As especificações técnicas para o HP Photosmart são fornecidas nesta seção. Para as especificações completas do produto, veja a Planilha de Dados do Produto em [www.hp.com/support](http://www.hp.com/support).

### Requisitos do sistema

Os requisitos do sistema e do software estão no arquivo Leiamos.

Para informações sobre futuros lançamentos e suporte do sistema, visite o suporte HP online, em [www.hp.com/support](http://www.hp.com/support).

### Especificações ambientais

- Faixa de temperatura operacional recomendada: 15 °C a 32 °C (59 °F a 90 °F)
- Faixa permitida de temperatura operacional: 5 °C a 40 °C (41 °F a 104 °F)
- Umidade: 20% a 80% de umidade relativa sem condensação (recomendado); ponto de condensação máximo de 28 °C
- Faixa de temperatura não operacional (armazenamento): -25 °C a 60 °C (13 °F a 140 °F)
- Na presença de campos eletromagnéticos altos, é possível que a saída do HP Photosmart seja levemente distorcida
- A HP recomenda a utilização de um cabo USB de até 3 m de comprimento para minimizar o ruído injetado em razão de campos eletromagnéticos altos

**Especificações de papel**

<b>Tipo</b>	<b>Gramatura do papel</b>	<b>Bandeja de papel*</b>
Papel comum	20 a 24 lb (75 a 90 g/m <sup>2</sup> )	Até 80 (papel de 20 lb.)
Papel Ofício	20 a 24 lb (75 a 90 g/m <sup>2</sup> )	Até 80 (papel de 20 lb.)
Cartões de índice	110lb. índice máximo (200g/m <sup>2</sup> )	Até 30
Cartões Hagaki	110lb. índice máximo (200g/m <sup>2</sup> )	Até 40
Envelopes	20 a 24 lb. (75 a 90 g/m <sup>2</sup> )	Até 10
Papel fotográfico de 13 x 18 cm (5 x 7 polegadas)	145 lb. (236 g/m <sup>2</sup> )	Até 30
Papel fotográfico de 10 x 15 cm (4 x 6 polegadas)	145 lb. (236 g/m <sup>2</sup> )	Até 30
Papel fotográfico de 216 x 279 mm (8,5 x 11 polegadas)	145 lb. (236 g/m <sup>2</sup> )	Até 30

\* Capacidade máxima.



**Nota** Para obter uma lista completa dos tamanhos de mídia compatíveis, consulte o driver da impressora.

**Especificações de impressão**

- A velocidade de impressão varia conforme a complexidade do documento
- Impressão no tamanho panorama
- Método: jato de tinta térmico drop-on-demand
- Idioma: PCL3 GUI

**Especificações de digitalização**

- Editor de imagem incluído
- Interface compatível com Twain
- Resolução: até 1200 x 2400 ppi ótico; 19200 ppi aprimorado (software)  
Para mais informações sobre a resolução em ppi, consulte o software do scanner.
- Cor: cor de 48 bits, escala de cinza de 8 bits (256 níveis de cinza)
- Tamanho máximo de digitalização do vidro: 21,6 x 29,7 cm

**Especificações da cópia**

- Processamento digital de imagem
- O número máximo de cópias varia por modelo
- As velocidades de cópia variam conforme o modelo e a complexidade do documento

**Resolução de impressão**

Para saber mais sobre a resolução da impressora, consulte o software da impressora. Para mais informações, consulte [“Exibir a resolução de impressão” na página 33.](#)

**Rendimento dos cartuchos**

Acesse [www.hp.com/go/learnaboutsupplies](http://www.hp.com/go/learnaboutsupplies) para mais informações sobre o rendimento estimado dos cartuchos.

## Programa de controle do risco ambiental dos produtos

A Hewlett-Packard tem o compromisso de fornecer produtos de qualidade de forma favorável ao meio ambiente. O projeto de reciclagem foi incorporado ao produto. A quantidade de material foi reduzida ao mínimo, ao mesmo tempo em que se garantiram funcionalidade e confiabilidade adequadas. Os materiais não semelhantes foram projetados para se separarem facilmente. Os fechos e outras conexões são de fácil localização, acesso e remoção com a utilização de ferramentas comuns. As peças de alta prioridade permitem acesso rápido para facilitar a desmontagem e o reparo.

Para obter mais informações, visite o site Commitment to the Environment da HP:

[www.hp.com/hpinfo/globalcitizenship/environment/index.html](http://www.hp.com/hpinfo/globalcitizenship/environment/index.html)

Esta seção contém os seguintes tópicos:

- [Dicas ecológicas](#)
- [Utilização de papel](#)
- [Materiais plásticos](#)
- [MSDSs \(Material Safety Data Sheets\)](#)
- [Programa de reciclagem](#)
- [Programa de reciclagem de suprimentos para jato de tinta HP](#)
- [Consumo de energia](#)
- [Disposal of waste equipment by users in private households in the European Union](#)
- [Substâncias químicas](#)

### Dicas ecológicas

A HP tem o compromisso de ajudar os clientes a reduzir o impacto no meio ambiente. A HP fornece as dicas ecológicas abaixo para ajudar a enfocar as formas de avaliar e reduzir o impacto de suas opções de impressão. Além dos recursos específicos neste produto, visite o site de soluções ecológicas da HP para mais informações sobre as iniciativas ambientais da HP.

[www.hp.com/hpinfo/globalcitizenship/environment/](http://www.hp.com/hpinfo/globalcitizenship/environment/)

#### Os recursos ecológicos do seu produto

- **Impressão Smart Web:** A interface de impressão do HP Smart Web contém uma janela **Livro de recortes** e **Editar recortes**, em que você pode armazenar, organizar ou imprimir recortes reunidos na Web. Para obter mais informações, consulte [“Imprimir uma página da web” na página 31](#).
- **Informações de economia de energia:** Para determinar o status de qualificação do ENERGY STAR® para este produto, consulte [“Consumo de energia” na página 110](#).
- **Materiais reciclados:** Para obter mais informações sobre a reciclagem de produtos HP, visite: [www.hp.com/hpinfo/globalcitizenship/environment/recycle/](http://www.hp.com/hpinfo/globalcitizenship/environment/recycle/)

### Utilização de papel

Este produto é adequado para uso de papel reciclado, de acordo com a DIN 19309 e a EN 12281:2002.

### Materiais plásticos

As peças plásticas com mais de 25 gramas são marcadas de acordo com os padrões internacionais para facilitar a identificação de materiais plásticos para fins de reciclagem no final da vida útil do produto.

### MSDSs (Material Safety Data Sheets)

As planilhas de dados de segurança do material (MSDS) podem ser obtidas no site da HP, em:

[www.hp.com/go/msds](http://www.hp.com/go/msds)

### **Programa de reciclagem**

A HP oferece um número cada vez maior de programas de reciclagem e retorno de produtos em vários países/regiões, em parceria com alguns dos maiores centros de reciclagem de eletrônicos do mundo. A HP preserva recursos revendendo alguns de seus produtos mais populares. Para obter mais informações sobre a reciclagem de produtos HP, visite:

[www.hp.com/hpinfo/globalcitizenship/environment/recycle/](http://www.hp.com/hpinfo/globalcitizenship/environment/recycle/)

### **Programa de reciclagem de suprimentos para jato de tinta HP**

A HP tem um compromisso com a proteção do meio ambiente. O Programa de reciclagem de suprimentos para jato de tinta HP está disponível em vários países/regiões e permite reciclar gratuitamente cartuchos de impressão usados. Para obter mais informações, visite o seguinte site na Web:

[www.hp.com/hpinfo/globalcitizenship/environment/recycle/](http://www.hp.com/hpinfo/globalcitizenship/environment/recycle/)

### **Consumo de energia**

A utilização de energia diminui significativamente em modo de Suspensão, economizando recursos naturais e dinheiro sem afetar o elevado desempenho deste produto. Para determinar o status de qualificação do ENERGY STAR® para este produto, consulte a Planilha de Dados ou a Planilha de Especificações do Produto. Os produtos qualificados também aparecem no site [www.hp.com/go/energystar](http://www.hp.com/go/energystar).

# Disposal of waste equipment by users in private households in the European Union



English	<b>Disposal of Waste Equipment by Users in Private Households in the European Union</b> This symbol on the product or on its packaging indicates that the product must not be disposed of with your other household waste. Instead, it is your responsibility to dispose of your waste equipment by handing it over to a designated collection point for the recycling of waste electrical and electronic equipment. The separate collection and recycling of your waste equipment at the time of disposal will help to conserve natural resources and ensure that it is recycled in a manner that protects human health and the environment. For more information about where you can drop off your waste equipment for recycling, please contact your local city office, your household waste disposal service or the shop where you purchased the product.
French	<b>Évacuation des équipements usagés par les utilisateurs dans les foyers privés au sein de l'Union européenne</b> La présence de ce symbole sur le produit ou sur son emballage indique que vous ne pouvez pas vous débarrasser de ce produit de la même façon que vos déchets courants. Au contraire, vous êtes responsable de l'évacuation de vos équipements usagés et, à cet effet, vous êtes tenu de les remettre à un point de collecte agréé pour le recyclage des équipements électriques et électroniques usagés. Le tri, l'évacuation et le recyclage séparés de vos équipements usagés permettent de préserver les ressources naturelles et de s'assurer que ces équipements sont recyclés dans le respect de la santé humaine et de l'environnement. Pour plus d'informations sur les lieux de collecte des équipements usagés, veuillez contacter votre mairie, votre service de traitement des déchets ménagers ou le magasin où vous avez acheté le produit.
Dutch	<b>Entsorgung von Elektrogeräten durch Benutzer in privaten Haushalten in der EU</b> Dieses Symbol auf dem Produkt oder dessen Verpackung gibt an, dass das Produkt nicht zusammen mit dem Restmüll entsorgt werden darf. Es obliegt daher Ihrer Verantwortung, das Gerät an einer entsprechenden Stelle für die Entsorgung oder Wiederverwertung von Elektrogeräten oder Art abzugeben (z.B. ein Wertstoffhof). Die separate Sammlung und das Recycling Ihrer alten Elektrogeräte zum Zeitpunkt Ihrer Entsorgung tragen zur Schonung der Umwelt bei und gewährleisten, dass sie auf eine Art und Weise recycelt werden, die keine Gefährdung für die Gesundheit des Menschen und der Umwelt darstellt. Weitere Informationen darüber, wo Sie alte Elektrogeräte zum Recyceln abgeben können, erhalten Sie bei den örtlichen Behörden, Wertstoffhöfen oder dort, wo Sie das Gerät erworben haben.
Italiano	<b>Smaltimento di apparecchiature da rottamare da parte di privati nell'Unione Europea</b> Questo simbolo che appare sul prodotto o sulla confezione indica che il prodotto non deve essere smaltito assieme agli altri rifiuti domestici. Gli utenti devono provvedere allo smaltimento delle apparecchiature da rottamare in base al luogo di raccolta indicato per il riciclaggio delle apparecchiature elettriche ed elettroniche. La raccolta e il riciclaggio separati delle apparecchiature da rottamare in fase di smaltimento favoriscono la conservazione delle risorse naturali e garantiscono che tali apparecchiature vengono rottamate nel rispetto dell'ambiente e della tutela della salute. Per ulteriori informazioni sui punti di raccolta delle apparecchiature da rottamare, contattare il proprio comune di residenza, il servizio di smaltimento dei rifiuti o il negozio presso il quale è stato acquistato il prodotto.
Español	<b>Eliminación de residuos de aparatos eléctricos y electrónicos por parte de usuarios domésticos en la Unión Europea</b> Este símbolo en el producto o en el empaque indica que no se puede desechar el producto junto con los residuos domésticos. Por el contrario, si debe eliminar este tipo de residuo, es responsabilidad del usuario entregarlo en un punto de recogida designado de reciclado de aparatos electrónicos y eléctricos. El reciclaje y el reciclado por separado de estos residuos en el momento de la eliminación ayudan a preservar recursos naturales y a garantizar que el reciclaje proteja la salud y el medio ambiente. Si desea información adicional sobre los lugares donde puede dejar estos residuos para su reciclado, póngase en contacto con las autoridades locales de su ciudad, con el servicio de gestión de residuos domésticos o con la tienda donde adquirió el producto.
Česky	<b>Likvidace vysloužilého zařízení užívateli v domácnosti v zemi EU</b> Toto značení na produktu nebo na jeho obalu znamená, že tento produkt nesmí být likvidován společně s vyhozením do běžného domovního odpadu. Odpovědné za to, že vysloužilé zařízení bude předáno k likvidaci do stávajících sběrných míst určených k recyklaci vysloužilých zařízení a elektronických zařízení. Likvidace vysloužilého zařízení samostatným způsobem a recyklací může přispět k ochraně přírodních zdrojů a zajistí, že recyklace proběhne způsobem chránícím lidské zdraví a životní prostředí. Další informace o tom, kam můžete vysloužilá zařízení předat k recyklaci, můžete získat od úřadů místní samosprávy, od společnosti provádějící svoz a likvidaci domovního odpadu nebo v obchodě, kde jste produkt zakoupili.
Dansk	<b>Bortskaffelse af affaldsudstyr fra brugere i private husholdninger i EU</b> Dette symbol på produktet eller på dets emballage indikerer, at produktet ikke må bortskaffes sammen med andet husholdningsaffald. I stedet er det din ansvar at bortskaffe affaldsudstyr ved at aflevere det på definerede indsamlingssteder med henblik på genbrug af elektrisk og elektronisk affaldsudstyr. Den separate indsamling og genbrug af dit affaldsudstyr på indsamlingsstederne vil hjælpe med at bevare naturlige ressourcer og sikre, at genbrug, der beskytter menneskers helbreds samt miljøet. Hvis du vil vide mere om, hvor du kan aflevere dit affaldsudstyr til genbrug, kan du kontakte kommunen, det lokale renovationsvæsen eller den forening, hvor du købte produktet.
Niederländisch	<b>Afvoer van afgedankte apparatuur door gebruikers in particuliere huishoudens in de Europese Unie</b> Dit symbool op het product of de verpakking geeft aan dat het product niet met het huishoudelijk afval moet worden weggevoerd. Het is uw verantwoordelijkheid om afgedankte apparatuur af te leveren op een aangewezen inzamelpunt voor de verwerking van afgedankte elektrische en elektronische apparatuur. De gescheiden inzameling en verwerking van uw afgedankte apparatuur draagt bij tot het sparen van natuurlijke bronnen en tot het hergebruik van materiaal op een wijze die de volksgesondheid en het milieu beschermt. Voor meer informatie over waar u uw afgedankte apparatuur kunt inleveren voor recycling, kunt u contact opnemen met het gemeentebestuur in uw woonplaats, de reinigingsdienst of de winkel waar u het artikel hebt aangekocht.
Esti	<b>Ermojendomisest kasutatute seadmete kõrvaldamise seadmede kõllemine Euroopa Liidus</b> Kui tootel või selle pakendil on see sümbol, ei tohi teie tootet üheskoos teie muude kodumajapidamiste jäätme ja muu kodumajapidamiste jäätme koos ära visata. Teie vastutus on viia toode vastavalt määratud seadme selliste ettevõtetele elektrilise ja elektroonilise seadmete ühisestamiseks. Ühisestamiseks seadmede eraldi kogumine ja käitlemine aitab säästa loodusvarasid ning tagada, et käitlemine toimub inimtervise ja keskkonna kaitseks. Lisateave selle kohta, kuhu saate ühisestamiseks seadmeid käsitada, saate küsida kohalikele omavalitsustele, olmejäätmete ühisestamispunktide või kaupluste, kust te seadmed ostite.
Suomi	<b>Hävitettävien laitteiden käsitelytettävät kottikotilukussa Euroopan unionin alueella</b> Tämä tuote on laite, jota ei saa heittää tavalliseen kotijätteen joukkoon. Käyttäjän vastuulla on huolehtia siitä, että hävitettävät laitteet toimittetaan sille, joka erikokoontuu kotitalouksien jätteen kanssa. Hävitettävien laitteiden erillinen keräys ja kierrätys säästävät luonnonvaroja. Näin toimimalla varmistetaan myös, että hävitettävät laitteet käsitellään tavalla, joka suojaa ihmisten tervettä ympäristöä. Saat tarvittavaa lisätietoa jätteen kierrätyspaikoista paikallisista virastoista, jätteenhoitajista tai tuoteen jällemyyjästä.
Ελληνικά	<b>Αποθήρευση χρηστών συσκευών στην Ευρωπαϊκή Ένωση</b> Το παρόν σύμβολο στον εξοπλισμό ή στη συσκευασία του υποδεικνύει ότι το προϊόν αυτό δεν πρέπει να πεταχτεί μαζί με άλλα οικιακά απορρίμματα. Αντίθετα, ευθύνη σας είναι να αποθήρεψτε τις συσκευές αυτές σε ένα καθορισμένο σημείο συλλογής απορριμμάτων για την ανακύκλωση βγαίνοντας ηλεκτρικών και ηλεκτρονικών εξοπλισμών. Η χωριστή συλλογή και ανακύκλωση των χρηστών συσκευών θα συμβάλει στη διατήρηση των φυσικών πόρων και στη διασφάλιση ότι οι ανακυκλωμένοι υλικοί πόροι, υστερ από προστατευτικά ή υλικά των ανθρωπίνων και το περιβάλλον. Για περισσότερες πληροφορίες σχετικά με το πού μπορείτε να αποθήρεψτε τις συσκευές αυτές, επικοινωνήστε με τις κατά τόπους αρχές, επικοινωνήστε με το κατάστημα από το οποίο αγοράσατε το προϊόν.
Magyar	<b>A hulladékanyagok kezelése a megátházatarásokban az Európai Unióban</b> Ez a szimbólum, amely a termékre vagy annak csomagolására van felhelyezve, azt jelzi, hogy a termék nem kezelhető együtt az egyéb háztartási hulladékkal. Az Ön feladata, hogy a kezelési hulladékanyagokat eljuttassa olyan kijelölt gyűjtőhelyre, amely az elektronikus hulladékanyagok és az elektronikus berendezések újrahasznosításával foglalkozik. A hulladékanyagok elkülönült gyűjtése és újrahasznosítása hozzájárul a természeti erőforrások megőrzéséhez, egyúttal az is biztosítja, hogy a hulladék újrahasznosítása az egészségre és a környezetre nem ártalmas módon történjen. Ha kiegészítő információkat szeretne kapni azokról a helyekről, ahol leadhatja újrahasznosításra a hulladékanyagokat, forduljon a helyi önkormányzatokhoz, a háztartási hulladék gyűjtőhelyekhez vagy a termék eladóhoz.
Latvian	<b>Lietaisju atbrīvošana no nedegām lietaisju Eiropas Savienības privātajās mājās</b> Šis simbols uz ierīces vai tās iepakojuma norāda, ka šis ierīce nedrīkst izmet kopā ar pārējiem mājasmājokļa atkritumiem. Jūs esat atbildīgi par atbrīvošanu no nedegām ierīcēm, to nododot noteiktam savākšanas vietai, lai tās varētu nodrošināt elektriskās un elektroniskās atkritumu pārstrādi. Speciāla nedegām ierīču savākšana un atbrīvošana palīdzēs aizsargāt dabas resursus un nodrošināt to atbilstošu pārstrādi, kas sārga atlieku veidošanu atkarīgo vidi. Lai iegūtu papildu informāciju par to, kur atbrīvojat pārstrādi var nodot nedegām ierīcēm, lūdzam sazināties ar vietējo pašvaldību, mājasmājokļa atkritumu savākšanas dienestu vai veikalu, kur iegādājāties šīs ierīces.
Ukrainian	<b>Європейське об'єднання вартості при приватному утилізації відходів електричних і електронічних приладів</b> Ся символіст на продукті або на його пакуванні вказує на те, що цей виріб не можна викинути разом з побутовими відходами. Замість цього ви повинні доставити виріб до спеціального пункту збору для переробки електричних і електронічних приладів. Відокремлене збирання та переробка цих приладів сприятиме збереженню природних ресурсів і гарантує, що переробка буде здійснюватися таким чином, який не становить загрози здоров'ю людини та навколишньому середовищу. Для отримання додаткової інформації про те, куди можна доставити виріб для переробки, зверніться до місцевої влади, служби збирання сміття або магазину, де ви купили виріб.
Bolha	<b>Utižacija zavrženog spręża przez użytkowników domowych w Unii Europejskiej</b> Symbol ten umieszczony na produkcie lub opakowaniu oznacza, że tego produktu nie należy wyrzucać razem z innymi odpadami domowymi. Użytkownik jest odpowiedzialny za dostarczenie zużytego sprzętu do wyznaczonego punktu gromadzenia zużytych urządzeń elektrycznych i elektronicznych. Gromadzenie osobno i recykling tego typu odpadów przyczynia się do ochrony zasobów naturalnych i gwarantuje, że recykling zostanie wykonany w sposób, który nie stanowi zagrożenia dla zdrowia i środowiska naturalnego. Další informace o tom, kam můžete vysloužilá zařízení předat k recyklaci, můžete získat od úřadů místní samosprávy, od společnosti provádějící svoz a likvidaci domovního odpadu nebo v obchodě, kde jste produkt zakoupili.
Português	<b>Descarte de equipamentos por usuários em residências da União Europeia</b> Este símbolo no produto ou na embalagem indica que o produto não pode ser descartado junto com o lixo doméstico. No entanto, é sua responsabilidade levar os equipamentos a serem descartados a um ponto de coleta designado para o reciclagem de equipamentos eletro-eletrônicos. A coleta separada e o reciclagem dos equipamentos no momento do descarte ajudam na conservação dos recursos naturais e garantem que os equipamentos serão reciclados de forma a proteger a saúde das pessoas e o meio ambiente. Para obter mais informações sobre onde descartar equipamentos para reciclagem, entre em contato com o escritório local de seu cidade, o serviço de limpeza pública de seu bairro ou o loja em que adquiriu o produto.
Slovenščina	<b>Postop posežitelov v krajnih Evropske unije pri vyhajanju odpadov v domaćem použivanju do odpadu</b> Toto symbol na produktu ali na njegovi embalaži kaže, da tega izdelka ne smete posežati skupaj s ostalimi odpadki. Namesto tega morate posežati odpadke oddati na določeno mesto, da se zbirajo za recikliranje. Ločeno zbiranje in recikliranje odpadkov vam pomaga pri varovanju naravnih virov in zagotavlja, da odpadki ne bodo ogrozili zdravja ljudi in okolja. Za več informacij o tem, kam lahko oddate odpadke, se obrnite na lokalno samostojno upravo, službo za zbiranje odpadkov ali trgovino, kjer ste izdelka kupili.
Slovenščina	<b>Kassering av forbrukningsmateriale, for hjem- og privatvænderare i EU</b> Produktet eller produktforpackningen med det här symbolet får inte kasseras med vanligt hushållsavfall. I stället för att produkten lämnas till en behörig återvinningstjänst för hantering av och återvinning. Genom att lämna kasserade produkter till återvinning hjälper du till att bevara våra naturliga resurser. Dessutom skyddas både människor och miljön när produkterna återvinns på rätt sätt. Kommunala myndigheter, sophattningstjänst eller butik där varan köptes kan ge mer information om var du lämnar kasserade produkter för återvinning.

Informações técnicas

## Substâncias químicas

A HP tem o compromisso de oferecer, a seus clientes, informações sobre as substâncias químicas em nossos dispositivos, conforme necessário para cumprir os requisitos legais, com o REACH (Regulamento (CE) n.º 1907/2006 do Parlamento Europeu e do Conselho). O relatório de informações de substâncias químicas relativas a este dispositivo podem ser encontradas em: [www.hp.com/go/reach](http://www.hp.com/go/reach).

## Avisos sobre regulamentação

O HP Photosmart atende aos requisitos de produto de órgãos reguladores do seu país/região. Esta seção contém os seguintes tópicos:

- [Número de identificação do modelo de regulamentação](#)
- [FCC statement](#)
- [VCCI \(Class B\) compliance statement for users in Japan](#)
- [Notice to users in Japan about the power cord](#)
- [Notice to users in Korea](#)
- [HP Photosmart C4700 series declaration of conformity](#)

### Número de identificação do modelo de regulamentação

Para fins de identificação de regulamentação, foi atribuído ao seu produto um Número de Modelo de Regulamentação. O Número de Modelo de Regulamentação do seu produto é SNPRH-0803-01. Esse número de regulamentação não deve ser confundido com o nome comercial (HP Photosmart C4700 series, etc.) ou os números do produto (Q8380A, etc.).

### FCC statement

#### FCC statement

The United States Federal Communications Commission (in 47 CFR 15.105) has specified that the following notice be brought to the attention of users of this product.

This equipment has been tested and found to comply with the limits for a Class B digital device, pursuant to Part 15 of the FCC Rules. These limits are designed to provide reasonable protection against harmful interference in a residential installation. This equipment generates, uses and can radiate radio frequency energy and, if not installed and used in accordance with the instructions, may cause harmful interference to radio communications. However, there is no guarantee that interference will not occur in a particular installation. If this equipment does cause harmful interference to radio or television reception, which can be determined by turning the equipment off and on, the user is encouraged to try to correct the interference by one or more of the following measures:

- Reorient the receiving antenna.
- Increase the separation between the equipment and the receiver.
- Connect the equipment into an outlet on a circuit different from that to which the receiver is connected.
- Consult the dealer or an experienced radio/TV technician for help.

For further information, contact:

Manager of Corporate Product Regulations  
Hewlett-Packard Company  
3000 Hanover Street  
Palo Alto, Ca 94304  
(650) 857-1501

Modifications (part 15.21)

The FCC requires the user to be notified that any changes or modifications made to this device that are not expressly approved by HP may void the user's authority to operate the equipment.

This device complies with Part 15 of the FCC Rules. Operation is subject to the following two conditions: (1) this device may not cause harmful interference, and (2) this device must accept any interference received, including interference that may cause undesired operation.

## VCCI (Class B) compliance statement for users in Japan

この装置は、情報処理装置等電波障害自主規制協議会（VCCI）の基準に基づくクラスB情報技術装置です。この装置は、家庭環境で使用することを目的としていますが、この装置がラジオやテレビジョン受信機に近接して使用されると受信障害を引き起こすことがあります。

取り扱い説明書に従って正しい取り扱いをして下さい。

## Notice to users in Japan about the power cord

製品には、同梱された電源コードをお使い下さい。

同梱された電源コードは、他の製品では使用出来ません。

## Notice to users in Korea

B 급 기기(가정용 방송통신기기)

이 기기는 가정용(B급)으로 전자파적합등록을 한 기기로서 주로 가정에서 사용하는 것을 목적으로 하며, 모든 지역에서 사용할 수 있습니다.



## HP Photosmart C4700 series declaration of conformity



## DECLARATION OF CONFORMITY

according to ISO/IEC 17050-1 and EN 17050-1

DoC #: SNPRH-0803-01 Rev A

**Supplier's Name:** Hewlett-Packard Company  
**Supplier's Address:** 20, Jia Feng Road Waigaoqiao Free Trade Zone Pudong, Shanghai, PRC 200131

**declares, that the product**  
**Product Name and Model:** HP Photosmart C4700 series  
**Regulatory Model Number: 1)** SNPRH-0803-01  
**Product Options:** All  
**Radio Module:** RSVLD-0707

**Conforms to the following Product Specifications and Regulations:**

**EMC:**  
 CISPR 22: 2005 / EN 55022: 2006 Class B  
 EN 55024:1998 + A1:2001 + A2:2003  
 EN 61000-3-2: 2006  
 EN61000-3-3:1995+A1:2001+A2:2005  
 FCC CFR 47 Part 15 Class B / ICES-003, Issue 4 Class B

**Safety:**  
 EN 60950-1:2001+A11:2004 / IEC 60950-1:2001  
 EN 60825-1 1994+A1:2002+A2:2001

**Environment:**  
 WEEE Directive 2002/96/EC  
 RoHS Directive 2002/95/EC.

**Radio:**  
 EN 300 328 V1.7.1  
 EN 301 489-1 V1.6.1/ EN 301 489-17 V1.2.1

**Health:**  
 EU: 1999/519/EC

This device complies with part 15 of the FCC Rules. Operation is subject to the following two conditions: (1) This device may not cause harmful interference, and (2) this device must accept any interference received, including interference that may cause undesired operation.

The product herewith complies with the requirements of the Low Voltage Directive 2006/95/EC, EMC Directive 2004/108/EC and the R&TTE Directive 99/5/EC, WEEE Directive 2002/96/EC and RoHS Directive 2002/95/EC and carries the CE-marking accordingly.

**Additional Information:**

- 1) his product is assigned a Regulatory Model Number which stays with the regulatory aspects of the design. The Regulatory Model Number is the main product identifier in the regulatory documentation and test reports, this number should not be confused with the marketing name or the product numbers.

5 Nov 2008

Peng Cong

IPMO (China) Product Regulations Manager

**Local contact for regulatory topics only:**

EMEA: Hewlett-Packard GmbH, HQ-TRE, Herrenberger Strasse 140, 71034 Boeblingen, Germany [www.hp.com/go/certificates](http://www.hp.com/go/certificates)  
 U.S.: Hewlett-Packard, 3000 Hanover St., Palo Alto 94304, U.S.A. 650-857-1501

## Instruções sobre regulamentação sem fio

Esta seção traz as seguintes informações sobre regulamentação referentes a produtos sem fio:

- [Exposure to radio frequency radiation](#)
- [Notice to users in Brazil](#)
- [Notice to users in Canada](#)
- [European Union regulatory notice](#)
- [Notice to users in Taiwan](#)

## Exposure to radio frequency radiation

### Exposure to radio frequency radiation



**Caution** The radiated output power of this device is far below the FCC radio frequency exposure limits. Nevertheless, the device shall be used in such a manner that the potential for human contact during normal operation is minimized. This product and any attached external antenna, if supported, shall be placed in such a manner to minimize the potential for human contact during normal operation. In order to avoid the possibility of exceeding the FCC radio frequency exposure limits, human proximity to the antenna shall not be less than 20 cm (8 inches) during normal operation.

## Notice to users in Brazil

### Aviso aos usuários no Brasil

Este equipamento opera em caráter secundário, isto é, não tem direito à proteção contra interferência prejudicial, mesmo de estações do mesmo tipo, e não pode causar interferência a sistemas operando em caráter primário. (Res. ANATEL 282/2001).

## Notice to users in Canada

### Notice to users in Canada/Note à l'attention des utilisateurs canadiens

**For Indoor Use.** This digital apparatus does not exceed the Class B limits for radio noise emissions from the digital apparatus set out in the Radio Interference Regulations of the Canadian Department of Communications. The internal wireless radio complies with RSS 210 and RSS GEN of Industry Canada.

**Utiliser à l'intérieur.** Le présent appareil numérique n'émet pas de bruit radioélectrique dépassant les limites applicables aux appareils numériques de la classe B prescrites dans le Règlement sur le brouillage radioélectrique édicté par le ministère des Communications du Canada. Le composant RF interne est conforme à la norme RSS-210 and RSS GEN d'Industrie Canada.

## European Union regulatory notice

### European Union Regulatory Notice

Products bearing the CE marking comply with the following EU Directives:

- Low Voltage Directive 2006/95/EC
- EMC Directive 2004/108/EC

CE compliance of this product is valid only if powered with the correct CE-marked AC adapter provided by HP.

If this product has telecommunications functionality, it also complies with the essential requirements of the following EU Directive:

- R&TTE Directive 1999/5/EC

Compliance with these directives implies conformity to harmonized European standards (European Norms) that are listed in the EU Declaration of Conformity issued by HP for this product or product family. This compliance is indicated by the following conformity marking placed on the product.



The wireless telecommunications functionality of this product may be used in the following EU and EFTA countries:

Austria, Belgium, Bulgaria, Cyprus, Czech Republic, Denmark, Estonia, Finland, France, Germany, Greece, Hungary, Iceland, Ireland, Italy, Latvia, Liechtenstein, Lithuania, Luxembourg, Malta, Netherlands, Norway, Poland, Portugal, Romania, Slovak Republic, Slovenia, Spain, Sweden, Switzerland and United Kingdom.

#### Products with 2.4-GHz wireless LAN devices

##### France

For 2.4 GHz Wireless LAN operation of this product certain restrictions apply: This product may be used indoor for the entire 2400-2483.5 MHz frequency band (channels 1-13). For outdoor use, only 2400-2454 MHz frequency band (channels 1-9) may be used. For the latest requirements, see <http://www.art-telecom.fr>.

##### Italy

License required for use. Verify with your dealer or directly with the General Direction for Frequency Planning and Management (Direzione Generale Pianificazione e Gestione Frequenze).

## 低功率電波輻射性電機管理辦法

### 第十二條

經型式認證合格之低功率射頻電機，非經許可，公司、商號或使用者均不得擅自變更頻率、加大功率或變更設計之特性及功能。

### 第十四條

低功率射頻電機之使用不得影響飛航安全及干擾合法通信；經發現有干擾現象時，應立即停用，並改善至無干擾時方得繼續使用。

前項合法通信，指依電信法規定作業之無線電通信。低功率射頻電機須忍受合法通信或工業、科學及醫藥用電波輻射性電機設備之干擾。



# Índice

## A

- alinhamento
  - cartuchos de impressão 80
  - falha 80
- ambiente
  - Programa de controle do risco ambiental dos produtos 109
- após o período de suporte 56
- arquivo
  - formatos compatíveis 75
  - ilegível 74
  - nome inválido 75
- ausente
  - texto da digitalização 70
- avisos sobre regulamentação
  - número de identificação do modelo de regulamentação 112

## B

- botões, painel de controle 14

## C

- cartões de memória
  - arquivo ilegível 74
  - fotos faltando 74
  - HP Photosmart não pode ler 67
  - mensagem de erro 76
  - resolução de problemas 67
- cartuchos de impressão
  - alinhamento 80
  - danificados 89
  - incorretos 84
  - mensagem de erro 84, 89
  - não encontrados 89
  - pouca tinta 79
  - tinta que não é da HP 83
  - usados anteriormente 102
- cartuchos de tinta
  - a tinta HP terminou 103
  - chave WEP, configuração 9

- compartilhamento de impressora
  - usb 10
  - Windows 10
- configurações de impressão
  - qualidade de impressão 66
- cópia
  - especificações 108
  - falha ao ajustar à página 69
  - solução de problemas 69
- corte
  - falha 76
- criptografia
  - Chave WEP 9

## D

- desinstalação do software 61
- digitalização
  - corte incorreto 70
  - especificações de digitalização 108
  - falha 72
  - formato de texto incorreto 70
  - solução de problemas 70
  - texto exibido como linhas pontilhadas 70
  - texto incorreto 70

## E

- encerramento inadequado 72
- envelopes
  - especificações 108
- etiquetas
  - especificações 108

## F

- falha ao ajustar à página 69
- fotos
  - faltando 74

## G

- garantia 56

- Guia Atalhos de impressão 33

## I

- impressão
  - com um cartucho de tinta 52
  - especificações 108
  - solução de problemas 62
- imprimir
  - páginas da web 31
- informações técnicas
  - especificações ambientais 107
  - especificações da cópia 108
  - especificações de digitalização 108
  - especificações de impressão 108
  - especificações de papel 108
  - requisitos do sistema 107
- instalação do software
  - desinstalação 61
  - reinstalação 61

## M

- meio ambiente
  - especificações ambientais 107
- mensagens de erro
  - cartões de memória 76
  - leitura ou gravação do arquivo 74
- modo de reserva de tinta 52

## N

- nome de arquivo inválido 75
- notificações sobre regulamentações
  - instruções sobre dispositivos sem fio 114

## P

- páginas da web, imprimir 31

- painel de controle
  - botões 14
  - recursos 14
- papel
  - dicas 21
  - especificações 108
  - tipos recomendados 18
- papel Carta
  - especificações 108
- papel fotográfico
  - especificações 108
  - tipos recomendados 17
- papel fotográfico de 10 x 15 cm
  - especificações 108
- papel escritório
  - especificações 108
- período de suporte por telefone
  - período de suporte 55
- placa de interface 5, 6
- problemas
  - cópia 69
  - digitalização 70
  - impressão 62
  - mensagens de erro 71
- problemas de conexão
  - O HP All-in-One não liga 57

## R

- reciclar
  - cartuchos de tinta 110
- rede
  - placa de interface 5, 6
  - segurança 9
- reinstalação do software 61
- requisitos do sistema 107
- resolução de problemas
  - medidas incorretas 60

## S

- segurança
  - rede, chave WEP 9
  - solução de problemas 9
- solução de problemas
  - cópia 69
  - digitalização 70
  - impressão 62
  - na configuração 56
- Solução de problemas
  - cartão de memória 67
  - mensagens de erro 71
- suporte ao cliente

- garantia 56
- suporte por telefone 55

## T

- tela impressora localizada, Windows 10
- texto
  - formato incorreto na digitalização 70
  - incorreto ou ausente na digitalização 70
  - linhas pontilhadas na digitalização 70
- tinta
  - pouca 79
  - tempo de secagem 79
- tipos de conexão aceitos
  - compartilhamento de impressora 10
- transparências
  - especificações 108

## V

- versão de firmware não correspondente 72
- visor
  - alterar medidas 60