

Modem und lokales Netzwerk

Benutzerhandbuch

© Copyright 2009 Hewlett-Packard
Development Company, L.P.

Hewlett-Packard („HP“) haftet –
ausgenommen für die Verletzung des
Lebens, des Körpers, der Gesundheit oder
nach dem Produkthaftungsgesetz – nicht für
Schäden, die fahrlässig von HP, einem
gesetzlichen Vertreter oder einem
Erfüllungsgehilfen verursacht wurden. Die
Haftung für grobe Fahrlässigkeit und Vorsatz
bleibt hiervon unberührt.

Inhaltliche Änderungen dieses Dokuments
behalten wir uns ohne Ankündigung vor. Die
Informationen in dieser Veröffentlichung
werden ohne Gewähr für ihre Richtigkeit zur
Verfügung gestellt. Insbesondere enthalten
diese Informationen keinerlei zugesicherte
Eigenschaften. Alle sich aus der
Verwendung dieser Informationen
ergebenden Risiken trägt der Benutzer.

Die Garantien für HP Produkte werden
ausschließlich in der entsprechenden, zum
Produkt gehörigen Garantieerklärung
beschrieben. Aus dem vorliegenden
Dokument sind keine weiter reichenden
Garantieansprüche abzuleiten.

Erste Ausgabe: Oktober 2009

Teilenummer des Dokuments: 539893-041

Produktthinweis

Dieses Benutzerhandbuch beschreibt die
Funktionen, die auf den meisten Modellen
verfügbar sind. Einige der Funktionen stehen
möglicherweise nicht auf Ihrem Computer
zur Verfügung.

Inhaltsverzeichnis

1 Verwenden des Modems (bestimmte Modelle)

Anschließen eines Modemkabels	2
Anschließen eines landes- oder regionspezifischen Modemkabeladapters	3
Auswählen der Standorteinstellung	4
Anzeigen der aktuellen Standortauswahl	4
Hinzufügen neuer Standorte auf Reisen	5
Lösen von Verbindungsproblemen auf Reisen	7

2 Herstellen einer Verbindung zu einem lokalen Netzwerk

Index	11
-------------	----

1 Verwenden des Modems (bestimmte Modelle)

Das Modem muss mit einem 6-poligen RJ-11-Modemkabel (im Lieferumfang bestimmter Modelle enthalten) an eine analoge Telefonleitung angeschlossen werden. In manchen Ländern ist außerdem ein landesspezifischer Modemkabeladapter (im Lieferumfang bestimmter Modelle enthalten) erforderlich. Anschlüsse für digitale Nebenstellenanlagen können wie standardmäßige analoge Telefonbuchsen aussehen, sind jedoch nicht mit dem Modem kompatibel.

⚠ **VORSICHT!** Wenn das interne analoge Modem an eine digitale Leitung angeschlossen wird, kann das Modem dauerhaft beschädigt werden. Falls Sie das Modemkabel versehentlich an eine digitale Leitung angeschlossen haben, müssen Sie diese Verbindung sofort unterbrechen.

Wenn das Modemkabel über eine Schaltung zur Rauschunterdrückung **(1)** verfügt, die Störungen von Rundfunk- und Fernsehempfang verhindert, schließen Sie das Kabelende mit der Schaltung **(2)** an den Computer an.

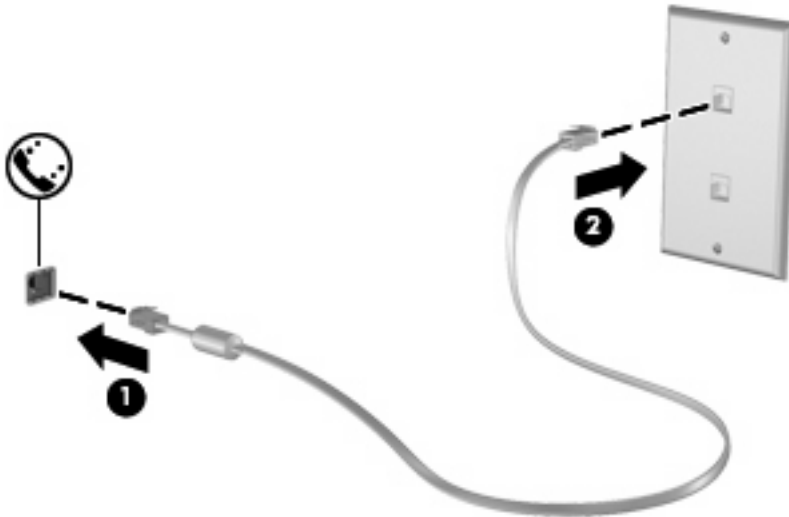


Anschließen eines Modemkabels

⚠ **VORSICHT!** Um Stromschlag- und Brandgefahr sowie eine Beschädigung der Geräte zu vermeiden, stecken Sie kein Modemkabel (im Lieferumfang bestimmter Modelle enthalten) oder Telefonanschlusskabel in eine RJ-45-Netzwerkbuchse.

So schließen Sie ein Modemkabel an:

1. Stecken Sie das Modemkabel in die Modembuchse **(1)** des Computers.
2. Stecken Sie das andere Ende des Modemkabels in die RJ-11-Telefonbuchse **(2)**.

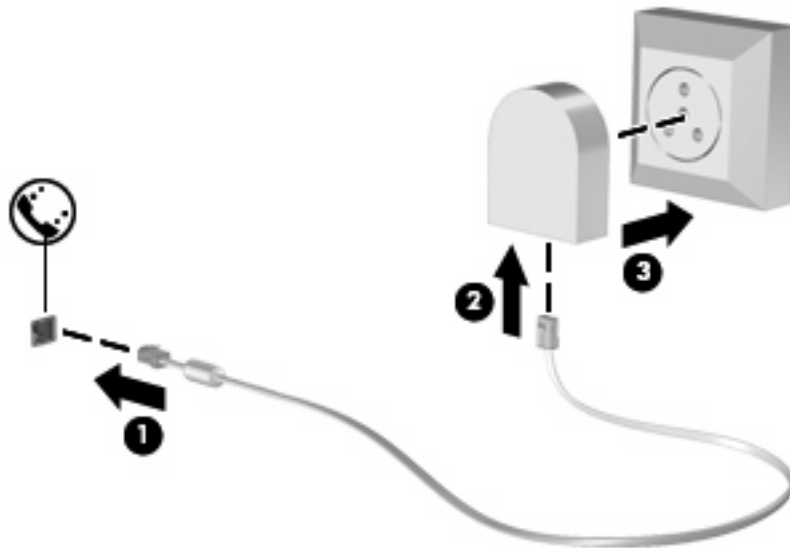


Anschließen eines landes- oder regionsspezifischen Modemkabeladapters

Die Telefonbuchsen sind je nach Land unterschiedlich. Um das Modem und das Modemkabel (im Lieferumfang bestimmter Modelle enthalten) außerhalb des Landes, in dem Sie den Computer gekauft haben, verwenden zu können, müssen Sie einen landesspezifischen Modemkabeladapter (im Lieferumfang bestimmter Modelle enthalten) erwerben.

So schließen Sie das Modem an eine analoge Telefonleitung an, die nicht über eine RJ-11-Telefonbuchse verfügt:

1. Stecken Sie das Modemkabel in die Modembuchse (1) des Computers.
2. Schließen Sie dann das andere Ende des Modemkabels an den landes-/regionsspezifischen Modemkabeladapter (2) an.
3. Stecken Sie den landes-/regionsspezifischen Modemkabeladapter (3) in die Telefonbuchse.



Auswählen der Standorteinstellung

Anzeigen der aktuellen Standortauswahl

So zeigen Sie die aktuellen Standorteinstellungen für Ihr Modem an:

1. Wählen Sie **Start > Systemsteuerung**.
2. Klicken Sie auf **Zeit, Sprache und Region**.
3. Klicken Sie auf **Regions- und Sprachoptionen**.
4. Klicken Sie auf die Registerkarte **Standort**, um Ihren Standort anzuzeigen.

Hinzufügen neuer Standorte auf Reisen


Standardmäßig ist für das Modem nur die Standorteinstellung für das Land bzw. die Region verfügbar, in dem/der Sie den Computer erworben haben. Auf Reisen wählen Sie jeweils eine Standorteinstellung für das interne Modem, die mit den Betriebsvorgaben für das Land bzw. die Region übereinstimmt, das/die Sie besuchen.


Wenn Sie neue Standorteinstellungen hinzufügen, werden diese auf dem Computer gespeichert, so dass Sie danach jederzeit zwischen den Einstellungen wechseln können. Sie können für jedes Land mehrere Standorteinstellungen hinzufügen.

- △ **ACHTUNG:** Damit Sie die aktuelle Landeskonfiguration nicht verlieren, sollten Sie die aktuellen Regions-/Ländereinstellungen für das Modem weder löschen noch ersetzen. Um unter Beibehaltung der Konfiguration für Ihr Heimatland die Verwendung des Modems in anderen Ländern bzw. Regionen zu ermöglichen, fügen Sie für jeden Standort, an dem Sie das Modem verwenden möchten, neue Konfigurationseinstellungen hinzu.

ACHTUNG: Wählen Sie das Land bzw. die Region aus, in dem/der sich Ihr Computer befindet, um zu verhindern, dass Sie es auf eine Weise konfigurieren, die gegen Telekommunikationsregelungen und -gesetze des gerade besuchten Landes bzw. der besuchten Region verstößt. Es kann zu Fehlfunktionen des Modems kommen, wenn das falsche Land bzw. die falsche Region ausgewählt wird.

So fügen Sie eine Standorteinstellung für das Modem hinzu:

1. Wählen Sie **Start > Geräte und Drucker**.
 2. Klicken Sie mit der rechten Maustaste auf das Gerät, das Ihren Computer darstellt. Klicken Sie anschließend auf **Modemeinstellungen**.
-
-  **HINWEIS:** Sie müssen eine Ortskennzahl für den aktuellen Standort einrichten, um die Registerkarte für die Wählregeln anzeigen zu können. Wenn Sie keinen Standort eingerichtet haben, werden Sie aufgefordert, den Standort einzugeben, wenn Sie auf Modemeinstellungen klicken.
-
3. Klicken Sie auf die Registerkarte **Wählregeln**.
 4. Klicken Sie auf **Neu**. (Das Fenster **Neuer Standort** wird angezeigt.)
 5. Geben Sie im Feld **Standortname** einen Namen (z. B. „Zuhause“ oder „Arbeit“) für die neue Standorteinstellung ein.
 6. Wählen Sie Ihr Land bzw. Ihre Region in der entsprechenden Dropdown-Liste. (Wenn Sie ein Land oder eine Region auswählen, das/die nicht vom Modem unterstützt wird, wird die Landeskonfiguration standardmäßig auf USA oder Großbritannien gesetzt.)
 7. Geben Sie die Ortskennzahl, eine Netzkennzahl (falls erforderlich) und die Amtskennziffer (falls erforderlich) ein.
 8. Klicken Sie neben **Wählverfahren** auf **Ton** oder **Impuls**.
 9. Klicken Sie auf **OK**, um die neue Standorteinstellung zu speichern. (Das Fenster für die Telefon- und Modemoptionen wird wieder angezeigt.)
 10. Verfahren Sie nach einer der folgenden Methoden:
 - Klicken Sie auf **OK**, um die neue Standorteinstellung als aktuellen Standort zu wählen.
 - Um eine andere Standorteinstellung als den aktuellen Standort zu wählen, treffen Sie eine Auswahl in der Standortliste, und klicken Sie dann auf **OK**.

 **HINWEIS:** Das beschriebene Verfahren können Sie zum Hinzufügen von Standorten im eigenen Land sowie in anderen Ländern verwenden. So können Sie beispielsweise eine Einstellung mit der Bezeichnung „Büro“ mit Wählregeln für den Zugriff auf eine externe Verbindung hinzufügen.

Lösen von Verbindungsproblemen auf Reisen

Die folgenden Informationen helfen Ihnen bei der Lösung von Verbindungsproblemen, die eventuell im Zusammenhang mit der Verwendung des Modems Ihres Computers außerhalb des Landes/der Region auftreten, in dem/der Sie diesen erworben haben:

- **Überprüfen Sie den Telefonleitungstyp.**

Das Modem erfordert eine analoge, also keine digitale Telefonleitung. Eine als Nebenstellenanlagenleitung ausgewiesene Leitung ist gewöhnlich digital. Bei einer als Daten-, Fax-, Modem- oder Standardtelefonleitung beschriebenen Telefonleitung handelt es sich in der Regel um eine analoge Leitung.

- **Überprüfen Sie, ob Impuls- oder Tonwahl eingestellt ist.**

Analoge Telefonleitungen unterstützen eines von zwei Wählverfahren: Impuls- oder Tonwahl. Diese Wählmodusoptionen werden unter Telefon- und Modemoptionen eingestellt. Die gewählte Wählmodusoption muss mit dem Wählmodus übereinstimmen, der von der Telefonleitung an Ihrem Standort unterstützt wird.

Wählen Sie einige Nummern mit dem Telefon, und achten Sie darauf, ob Sie ein Klicken (Impulse) oder Töne hören, um festzustellen, welchen Wählmodus eine Leitung unterstützt. Ein Klicken weist darauf hin, dass die Telefonleitung Impulswahl unterstützt. Töne weisen darauf hin, dass die Telefonleitung Tonwahl unterstützt.

So ändern Sie den Wählmodus für die aktuelle Modemstandorteinstellung:

1. Wählen Sie **Start > Geräte und Drucker**.
 2. Klicken Sie mit der rechten Maustaste auf das Gerät, das Ihren Computer darstellt. Klicken Sie anschließend auf **Modemeinstellungen**.
 3. Klicken Sie auf die Registerkarte **Wählregeln**.
 4. Wählen Sie die Standorteinstellung für Ihr Modem.
 5. Klicken Sie auf **Bearbeiten**.
 6. Wählen Sie als Wählverfahren **Ton (MFV)** oder **Impuls (IWW)** aus.
 7. Klicken Sie zweimal auf **OK**.
- **Überprüfen Sie die Telefonnummer, die Sie anwählen, und die Reaktion des Modems am anderen Standort.**

Wählen Sie eine Telefonnummer, vergewissern Sie sich, dass das Modem am anderen Standort antwortet, und legen Sie dann auf.

- **Stellen Sie das Modem so ein, dass es Freizeichen nicht beachtet.**

Wenn das Modem ein Freizeichen empfängt, das es nicht erkennt, dann wählt es nicht, sondern zeigt die Fehlermeldung „Kein Freizeichen“ an.

So stellen Sie das Modem so ein, dass sämtliche Wähltöne vor dem Wählen ignoriert werden:

1. Wählen Sie **Start > Geräte und Drucker**.
2. Klicken Sie mit der rechten Maustaste auf das Gerät, das Ihren Computer darstellt. Klicken Sie anschließend auf **Modemeinstellungen**.

3. Klicken Sie auf die Registerkarte **Modems**.
4. Klicken Sie auf den Listeneintrag für das Modem.
5. Klicken Sie auf **Eigenschaften**.
6. Klicken Sie auf **Modem**.
7. Deaktivieren Sie das Kontrollkästchen **Vor dem Wählen auf Freizeichen warten**.
8. Klicken Sie zweimal auf **OK**.

2 Herstellen einer Verbindung zu einem lokalen Netzwerk

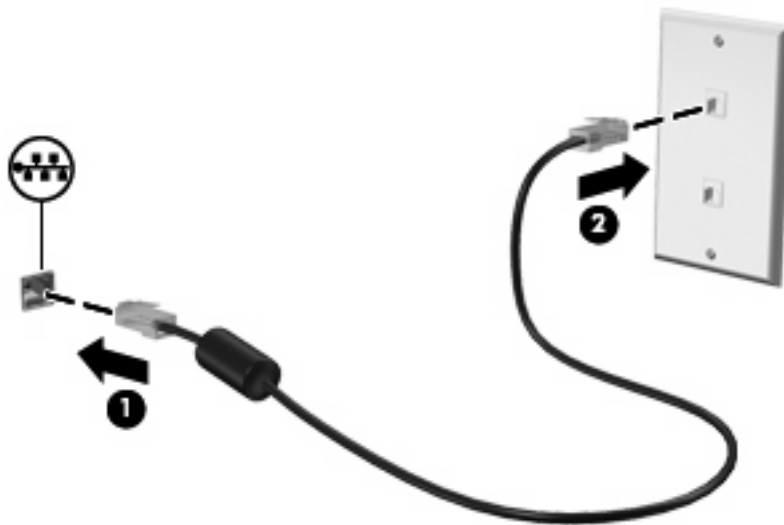
Um den Computer mit einem LAN (Local Area Network) zu verbinden, benötigen Sie ein 8-poliges RJ-45-Netzwerkkabel (separat zu erwerben). Wenn das Netzwerkkabel über eine Schaltung zur Rauschunterdrückung **(1)** verfügt, die Störungen durch Rundfunk- und Fernsehempfang verhindert, schließen Sie das Kabelende mit der Schaltung **(2)** am Computer an.



So schließen Sie das Netzwerkkabel an:

1. Stecken Sie das Netzwerkkabel in die Netzwerkbuchse **(1)** des Computers.

2. Stecken Sie das andere Ende des Kabels in eine Netzwerkwandbuchse (2).



⚠ **VORSICHT!** Um Stromschlag- und Brandgefahr sowie eine Beschädigung der Geräte zu vermeiden, stecken Sie kein Modem- oder Telefonanschlusskabel in die RJ-45-Netzwerkbuchse.

Index

F

Fehlerbeseitigung, Modem 7

K

Kabel

LAN-Kabel 9

Modemkabel 2

L

Landes- oder regionsspezifischer

Modemkabeladapter 3

Local Area Network (LAN)

Anschließen des Kabels 9

Erforderliches Kabel 9

M

Modemkabel

Anschließen 2

Landes- oder
regionsspezifischer

Modemkabeladapter 3

Rauschunterdrückungs-
schaltung 1

Modemsoftware

Festlegen/Hinzufügen eines
Standorts 4

Reisen,

Verbindungsprobleme 7

N

Netzwerkkabel

Anschließen 9

Rauschunterdrückungs-
schaltung 9

R

Rauschunterdrückungsschaltung

Modemkabel 1

Netzwerkkabel 9

W

Wireless-Netzwerk (WLAN) 9

