



Instrukcja użytkownika kamery internetowej HP Pro

Version 1.4.PL

Part number: 575739-001

© Copyright 2009 Hewlett-Packard Development Company, L.P.

Informacje zamieszczone w tym dokumencie mogą ulec zmianie bez uprzedniego powiadomienia.

Jedynymi gwarancjami udzielanymi przez firmę HP na jej produkty i usługi są gwarancje jawne dołączone do takich produktów i usług. Żadna z treści tu zawartych nie może być uznawana jako gwarancja dodatkowa. Firma HP nie jest odpowiedzialna za błędy techniczne lub edytorskie, bądź pominięcia znajdujące się w tym dokumencie.

Rejestracja produktu

Rejestracja jest łatwa i szybka oraz daje następujące korzyści: powiadomienia e-mail dotyczące ulepszeń produktu, aktualności dotyczące pomocy technicznej, aktualizacje sterowników dla posiadanego produktu.

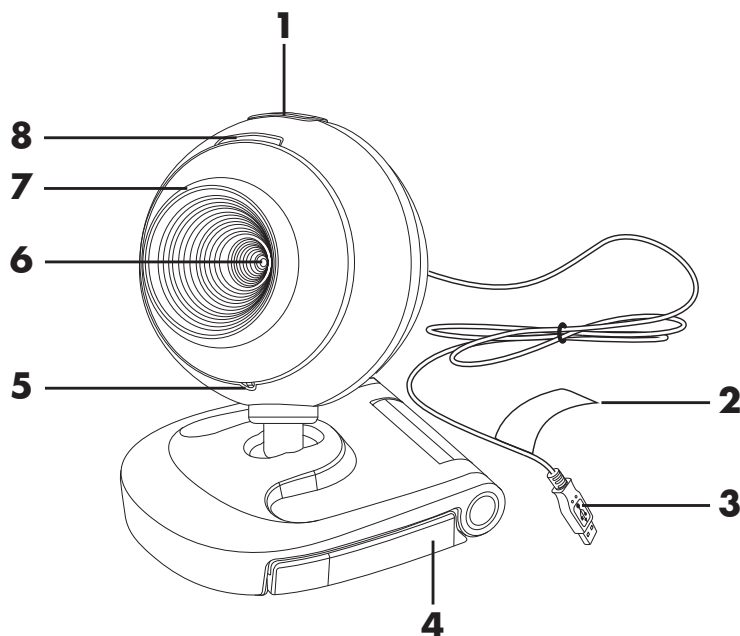
Aby uzyskać szybszą pomoc, należy pamiętać o zarejestrowaniu nabytego produktu na stronie **<https://register.hp.com>**

Spis rzeczy

| | |
|---|----|
| Kamera internetowa: Omówienie | 1 |
| Oprogramowanie: Omówienie | 1 |
| Wymagania systemowe | 2 |
| Korzystanie z narzędzia uruchamiania do rozpoczynania rozmowy wideo | 2 |
| Nagrywanie filmu | 4 |
| Robienie zdjęć | 5 |
| Zarządzanie zdjęciami i filmami | 6 |
| Zamieszczanie filmu na witrynie YouTube | 6 |
| Dodawanie efektów do filmu lub zdjęcia | 7 |
| Edytowanie pliku wideo | 8 |
| Dostosowywanie ustawień kamery internetowej | 9 |
| Dostosowywanie dodatkowych ustawień kamery internetowej | 10 |
| Rozwiązywanie problemów | 11 |

Kamera internetowa: Omówienie

Gratulujemy zakupu Kamery internetowej HP Pro. Zawiera ona następujące elementy:



- | | | | |
|---|-----------------------------------|---|------------------------------|
| 1 | Przycisk robienia zdjęć | 5 | Wbudowany mikrofon |
| 2 | Numer produktu HP i numer seryjny | 6 | Obiektyw kamery |
| 3 | Złącze USB | 7 | Pierścień regulacji ostrości |
| 4 | Regulowany zacisk | 8 | Dioda LED stanu |

Oprogramowanie: Omówienie

Dołączony do kamery internetowej dysk CD zawiera następujące oprogramowanie:

- Sterowniki kamery internetowej. Umożliwiają optymalne działanie kamery internetowej.
- Narzędzie uruchamiania. Pomaga w ustawieniu komunikacji aplikacji rozmowy i kamery internetowej.
- ArcSoft Magic-i™ Visual Effects 2. Pozwala na dodanie efektów specjalnych do rozmowy wideo podczas jednoczesnego korzystania z komunikatorów (typu "instant messengers").
- ArcSoft WebCam Companion® 3. Pozwala na zapisywanie i edycję filmów, robienie zdjęć i dodawanie efektów specjalnych.

Wymagania systemowe

Żeby móc korzystać z kamery internetowej i dołączonego oprogramowania, komputer osobisty powinien spełniać minimalne wymagania systemowe:

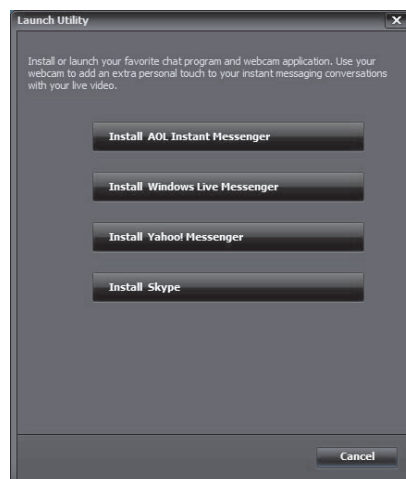
- System Windows® XP, Windows Vista® (32-bitowy lub 64-bitowy) lub Windows® 7 (32-bitowy lub 64-bitowy)
- Procesor Pentium IV 2,4 GHz lub równoważny AMD Athlon
- 130 MB wolnej przestrzeni na dysku twardym na instalację programu
- 512 MB pamięci operacyjnej DDR RAM lub więcej
- 16-bitowy monitor kolorowy o rozdzielczości 800x600 z obsługą DirectX 3D
- Sterownik DirectX 9.0c lub nowszy

Korzystanie z narzędzia uruchamiania do rozpoczynania rozmowy wideo


Można dodać wideo “na żywo” do większości najpopularniejszych komunikatorów (typu “instant messengers”) (wymagane jest połączenie ISP):

- AOL® Instant Messenger™ (AIM®)
- Windows Live™ Messenger
- Yahoo!® Messenger
- Skype®


- 1 Otwórz menu Start i następnie kliknij **All Programs (Wszystkie programy) > ArcSoft Webcam Companion 3 > Launch Utility (Narzędzie uruchamiania)**.
- 2 Wybierz komunikator, którego chcesz użyć.
- 3 Postępuj zgodnie z instrukcjami wyświetlonymi na ekranie, aby zainstalować i skonfigurować komunikator.



- 4 Postępuj zgodnie z instrukcjami wyświetlonymi na ekranie, aby zainstalować i skonfigurować komunikator.
- 5 (Opcjonalnie) Wybierz efekty które chcesz zastosować:

-  Włącz i wyłącz namierzenie twarzy.
- Kliknij **Single (Jedna)**, żeby ustawić namierzenie jednej twarzy.
 - Dla namierzania więcej niż jednej twarzy kliknij **Single (Jedna)**, żeby wybrać pierwszą, następnie kliknij **Next (Następna)**, żeby wybrać następną.
 - Żeby znaleźć najlepszy kąt dla obrazu grupowego kliknij **Multiple (Obraz grupowy)**.

-  Powiększanie, zmniejszanie i obracanie obrazu.

-  Dodaj efekt z gabinetu luster do swojego obrazu wideo.

-  Dodaj ramę obrazu do twarzy na ekranie.

-  Udekoruj obraz wideo zgodnie z wybranym motywem.


-  Przybierz inną postać wybierając avatar.

-  Rozjaśnij i wyostrz obraz wideo.

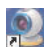



-  Połącz swoją twarz z szablonem maski.



WSKAZÓWKA: ArcSoft Magic-i Visual Effects można otworzyć, dwukrotnie klikając pozycję **ArcSoft Magic-i Visual Effects**  na pasku zadań systemu Windows.

Żeby dowiedzieć się więcej o wykorzystywaniu efektów podczas rozmów, kliknij pozycję **Help (Pomoc)**  w prawym górnym rogu okna ArcSoft Magic-i Visual Effects.

Nagrywanie filmu

- 1 Kliknij dwukrotnie ikonę **WebCam Companion 3**  na pulpicie systemu Windows.
- 2 Kliknij opcję **Capture (Przechwyć)** .
- 3 Kliknij kartę **Captures (Przechwycone)** .
- 4 (Opcjonalnie) Kliknij **Full Screen (Pełen ekran)** , żeby nagrywać w trybie pełnoekranowym.
- 5 (Opcjonalnie) Kliknij listę rozdzielczości poniżej ikon w górnym prawym rogu, by wybrać ustawienie rozdzielczości, w jakiej chcesz nagrywać. Domyślnym ustawieniem jest VGA, które pozwala na optymalne działanie w większości środowisk.





UWAGA: Wyższe rozdzielczość i słabe oświetlenie mogą spowolnić szybkość klatek i film wideo będzie urywany. Żeby dowiedzieć się więcej na temat rozwiązywania problemów z rozdzielczością, zobacz "Rozwiązywanie problemów."

- 6 Kliknij **Record Video (Nagrywaj film)** , żeby zacząć nagrywać.
- 7 Kliknij **Stop Recording (Zakończ nagrywanie)** , żeby zakończyć nagrywanie i zapisać plik na dysku komputera.
- 8 Jeśli nagrywasz w trybie pełnoekranowym, kliknij **X** w górnym prawym rogu, żeby wrócić do trybu częściowego zakrywania ekranu.





Aby dowiedzieć się więcej o oprogramowaniu ArcSoft WebCam Companion, kliknij pozycję **Extras (Dodatki)** i wybierz **Application Help (Pomoc aplikacji)**.

Robienie zdjęć

- 1 Naciśnij przycisk **Snapshot (Zdjęcie)**  na kamerze internetowej, aby otworzyć aplikację ArcSoft WebCam Companion.
- 2 Wykonaj jedną z poniższych czynności:
 - Żeby zrobić pojedyncze zdjęcie, wciśnij ponownie przycisk **Snapshot (Zdjęcie)**  lub kliknij **Take Picture (Zrób zdjęcie)** .
 - Żeby zrobić serię zdjęć, kliknij **Burst (Seria)** .






Aby dowiedzieć się więcej o oprogramowaniu ArcSoft WebCam Companion, kliknij **Extras (Dodatki)** i wybierz **Application Help (Pomoc aplikacji)**.



WSKAZÓWKA: Można edytować, drukować i dzielić się zdjęciami za pomocą darmowego oprogramowania HP Photosmart Essential. Kliknij dwukrotnie ikonę **HP Photosmart Essential**  na pulpicie systemu Windows i następnie stosuj się do instrukcji na ekranie, żeby ściągnąć i zainstalować oprogramowanie. Żeby dowiedzieć się, jak korzystać z oprogramowania, kliknij ikonę **Help (Pomoc)**  w prawym górnym rogu okna Photosmart Essential.

Zarządzanie zdjęciami i filmami

Po zapisaniu filmu lub zdjęcia można nimi zarządzać za pomocą ikon w lewym dolnym rogu okna Capture (Przechwyć). Kliknij jedną z poniższych ikon:



-  Pokaż podgląd zdjęcia lub filmu.
-  Znajdź zdjęcia lub film na dysku twardym twojego komputera.
-  Wyślij zdjęcie lub film jako załącznik do wiadomości poczty elektronicznej.
-  Wydrukuj wybrane zdjęcia.
-  Usuń wybrane zdjęcia lub filmy.

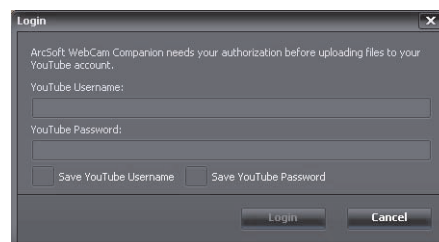
Aby dowiedzieć się więcej o oprogramowaniu ArcSoft WebCam Companion, kliknij **Extras (Dodatki)** i wybierz **Application Help (Pomoc aplikacji)**.



Zamieszczanie filmu na witrynie YouTube

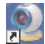
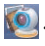


Po nagraniu filmu, żeby zamieścić go na serwisie YouTube, wykonaj następujące kroki.

- 1 Kliknij dwukrotnie ikonę **WebCam Companion 3**  na pulpicie systemu Windows.
- 2 Kliknij pozycję **Edit (Edytuj)** .
- 3 Wybierz pliki wideo, które chcesz zamieścić.
- 4 Kliknij pozycję **YouTube** w prawym górnym rogu.
- 5 Zaloguj się na swoje konto w serwisie YouTube.
- 6 Żeby zamieścić film, zastosuj się do instrukcji na ekranie.



Dodawanie efektów do filmu lub zdjęcia

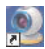
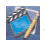
Wiele funkcji Arcsoft Magic-i Visual Effects jest zintegrowanych z oprogramowaniem ArcSoft Webcam Companion, dzięki czemu możesz wykorzystywać efekty podczas rozmów wideo, jednocześnie mogąc nagrywać filmy i robić zdjęcia.

- 1 Kliknij dwukrotnie ikonę **WebCam Companion 3**  na pulpicie systemu Windows.
- 2 Kliknij opcję **Capture (Przechwyć)** .
- 3 Kliknij kartę **Effects (Efekty)** .
- 4 W celu zastosowania efektu, kliknij jedną z ikon w dolnym lewym rogu.
- 5 Żeby wyłączyć wszystkie efekty, kliknij .

Więcej informacji na temat wykorzystywania efektów podczas rozmów znajdziesz w "Korzystanie z narzędzia uruchamiania do rozpoczynania rozmowy wideo."



Edytowanie pliku wideo

- 1 Kliknij dwukrotnie ikonę **WebCam Companion 3**  na pulpicie systemu Windows.
- 2 Kliknij pozycję **Edit (Edytuj)** .
- 3 Kliknij plik wideo, który chcesz zamieścić.

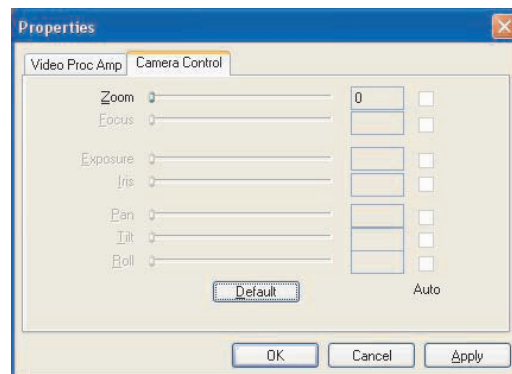
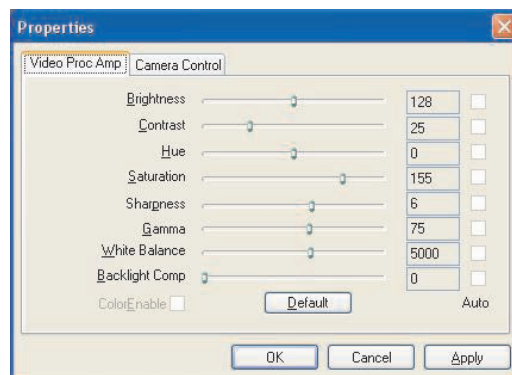
Żeby dowiedzieć się więcej o szczegółowych funkcjach edycji filmów, kliknij przycisk **Extras (Dodatki)** i zaznacz **Application Help (Pomoc aplikacji)**.



Dostosowywanie ustawień kamery internetowej

Większość ustawień kamery można dostosować w programie ArcSoft WebCam Companion.

- 1 Kliknij dwukrotnie ikonę **WebCam Companion 3** na pulpicie systemu Windows.
- 2 Kliknij opcję **Capture (Przechwyć)**.
- 3 Kliknij ikonę **WebCam Settings (Ustawienia kamery internetowej)**.
- 4 Na karcie **Video Proc Amp** możesz:
 - Przesunąć suwak, aby ręcznie zmienić ustawienie.
 - Zaznaczyć umieszczone po prawo pole wyboru **Auto**, aby program automatycznie wykrył ustawienie.
- 5 Kliknij kartę **Camera Control (Regulacja kamery)**.
- 6 Aby ręcznie ustawić stopień powiększenia należy odznaczyć pole wyboru **Auto Zoom (Auto powiększenie)** i przesunąć suwak **Zoom (Powiększenie)**.
- 7 Kliknij **OK**.












UWAGA: Aby przywrócić wszystkie ustawienia fabryczne, kliknij pozycję **Default (Domyślne)**.

Więcej informacji na temat dostosowywania ustawień nagrywania w oprogramowaniu ArcSoft WebCam Companion uzyskasz, klikając przycisk **Extras (Dodatki)** i wybierając **Application Help (Pomoc aplikacji)**.


Dostosowywanie dodatkowych ustawień kamery internetowej


Możesz zmienić dodatkowe ustawienia kamery w programie ArcSoft Magic-i Visual Effects.

- 1 Zamknij okno **ArcSoft WebCam Companion** jeśli jest otwarte.
- 2 Kliknij dwukrotnie ikonę **Magic-i Visual Effects**  na pulpicie Windows.
- 3 Kliknij dwukrotnie ikonę **ArcSoft Magic-i Visual Effects**  na pulpicie Windows.
- 4 Na karcie **Webcam Settings (Ustawienia kamery)**  możesz:

- Kliknąć przycisk **System Setting (Ustawienia systemowe)** , kliknąć kartę **Private (Prywatne)**, wybrać pozycję **Load Image (Załaduj obraz)** , by wybrać plik graficzny, który zastąpi obraz z kamery dla zachowania prywatności podczas rozmowy.
- Kliknąć przycisk **Private (Prywatne)** , aby zastąpić obraz kamery plikiem graficznym wybranym w System Settings (Ustawienia systemowe). Kiedy zakończysz rozmowę, kliknij ponownie przycisk **Private (Prywatne)**  aby przywrócić obraz wideo, żeby był widoczny podczas następnej rozmowy.
- Kliknąć przycisk **Mute Microphone (Wycisz mikrofon)** , aby wyłączyć mikrofon podczas rozmowy. Kiedy zakończysz rozmowę kliknij ponownie przycisk **Mute Microphone (Wycisz mikrofon)** , aby móc ponownie korzystać z mikrofonu.
- Odznaczyć pole wyboru **LED On (Dioda LED włączona)**, aby wyłączyć diodę LED sygnalizującą status kamery.
- Zaznaczyć pole wyboru **Video Off (Wideo wyłączone)**, aby wyłączyć obraz wideo podczas rozmowy. Pusty ekran zastąpi obraz wideo. Po zakończeniu rozmowy odznacz pole wyboru, żeby obraz wideo był widoczny podczas następnej rozmowy.





- Przesuwać suwaki konkretnych ustawień. Aby zobaczyć dodatkowe ustawienia, przesunąć pasek przewijania po prawej stronie okna ArcSoft Magic-i Visual Effects.
- Kliknij przycisk **Current Profile (Obecny profil)**, wpisz nazwę i kliknij przycisk **Save (Zapisz)**  aby zachować obecne ustawienia w profilu użytkownika.

Więcej informacji na temat dostosowywania ustawień kamery w programie ArcSoft Magic-i Visual Effects możesz uzyskać, klikając przycisk **Help (Pomoc)**  w prawym górnym rogu okna.

Rozwiązywanie problemów

| Problem | Rozwiązanie |
|--|--|
| Obraz wideo jest urywany | <p>Wiele czynników wpływa na jakość przekazu wideo, między innymi oświetlenie, szybkość procesora, pamięć oraz szybkość połączenia internetowego. Jeśli obraz wideo jest urywany, należy wybrać niższą rozdzielczość.</p> <ol style="list-style-type: none"> 1 Kliknij dwukrotnie ikonę WebCam Companion 3  na pulpicie systemu Windows. 2 Kliknij opcję Capture (Przechwyć) . 3 Kliknij listę rozdzielczości pod ikonami w prawym górnym rogu okna i wybierz niższą rozdzielczość. |
| Linie nachodzące na obraz | <p>Kliknij ikonę Button Manager  na pasku zadań systemu Windows i wybierz odpowiednie ustawienia dla Twojej lokalizacji: 60Hz lub 50Hz. Zakłócenia powinny zniknąć.</p> |
| Nie chcę używać oprogramowania ArcSoft Magic-i Visual Effects z moim komunikatorem | <p>Otwórz komunikator i użyj ustawień preferencji, aby wybrać inne urządzenie wideo. Szczegółowe informacje znajdziesz w dokumentacji danego komunikatora.</p> |
| Moja kamera internetowa nie jest podłączona do mojego komunikatora | <p>Otwórz menu Start i następnie kliknij All Programs (Wszystkie programy) > ArcSoft WebCam Companion 3 > Launch Utility (Narzędzie uruchamiania). Jeśli posiadasz wiele komunikatorów i wszystkie już skonfigurowane, wybierz inne urządzenie wideo dla swojego komunikatora. Szczegółowe informacje znajdziesz w dokumentacji komunikatora.</p> |

| Problem | Rozwiązanie |
|---|---|
| Przyciski kamery internetowej nie działają prawidłowo | <ul style="list-style-type: none"> ■ Znajdź na pasku zadań systemu Windows ikonę HP Button Manager . Jeśli <i>nie</i> widzisz ikony HP Button Manager, otwórz My Computer (Mój komputer) (Windows XP) lub Computer (Komputer) (Windows Vista lub Windows 7), przejdź do folderu Program Files\HP\Button Manager i kliknij dwukrotnie na BM.EXE w celu ponownego uruchomienia. ■ Jeśli Twój komputer wyposażony jest w Windows XP upewnij się, że aplikacja USB Video Device (Urządzenie wideo USB) i program ArcSoft WebCam Companion są uruchomione. Jeśli działają, należy je zamknąć i nacisnąć przycisk Snapshot (Zdjęcie) . Aby w przyszłości uniknąć tego problemu nie klikaj ikony USB Video Device (Urządzenie wideo USB) w oknie My Computer (Mój komputer). Zamiast tego używaj aplikacji ArcSoft dołączonej do kamery. |
| Słyszę pogłos lub sprzężenie zwrotne w głośnikach | <p>Na komputerze z zainstalowanym systemem Windows XP (klasyczne wyświetlanie):</p> <ol style="list-style-type: none"> 1 Kliknij Start > Control Panel (Panel sterowania) > Sounds and Audio Devices (Dźwięk i urządzenia audio). 2 Kliknij kartę Audio (Dźwięk). 3 W opcji odtwarzania dźwięku kliknij opcję Volume (Głośność) i przeciągnij suwak Master Volume (Głośność główna), aby wyregulować poziom głośności na głośniku. 4 W opcji odtwarzania dźwięku kliknij opcję Volume (Głośność) i przeciągnij suwak Microphone (Mikrofon), aby wyregulować poziom głośności na mikrofonie. <p>W komputerach z Windows Vista (widok klasyczny) lub Windows 7 (widok z dużymi lub z małymi ikonami):</p> <ol style="list-style-type: none"> 1 Otwórz menu Start i kliknij Control Panel (Panel sterowania) > Sound (Dźwięk). 2 Kliknij zakładkę Playback (Odtwarzanie). 3 Wybierz głośnik, którego używasz i kliknij opcję Properties (Właściwości). 4 Kliknij zakładkę Levels (Poziomy) i przeciągnij suwaki, aby wyregulować poziom wyjścia. 5 Kliknij kartę Recording (Nagrywanie). 6 Wybierz mikrofon, którego używasz i kliknij Properties (Właściwości). 7 Kliknij kartę Levels (Poziomy) i przeciągnij suwaki, aby wyregulować poziom wejścia. |

| Problem | Rozwiązanie |
|---|--|
| Dźwięk nie jest zsynchronizowany z obrazem z kamery | Z ekranu Video Capture (Przechwytywanie wideo) kliknij na listę rozdzielczości w prawym górnym rogu okna i wybierz rozdzielczość 640x480 , aby zsynchronizować dźwięk z obrazem. Po synchronizacji spróbuj wybrać kolejną wyższą rozdzielczość. Jeśli problem się powtarza, wróć do poprzedniej rozdzielczości. |
| Mam problemy z używaniem kamery w programie SKYPE | <ol style="list-style-type: none"> 1 Sprawdź, czy nie ma dostępnych aktualizacji i czy masz najnowszą wersję SKYPE. 2 Sprawdź ustawienia mikrofonu w ustawieniach audio i ustawienia wideo. Powinny być ustawione na HP VGA Webcam AU165AA. |
| Kiedy uruchamiam SKYPE wyświetla się ekran z zakłóceniami | Kiedy wykonasz połączenie upewnij się, że w ustawieniach wideo wybrane jest HP VGA Webcam AU165AA . |
| Mikrofon kamery nie działa w SKYPE | <ol style="list-style-type: none"> 1 W pasku menu wybierz Call (Rozmowa) > Audio settings (Ustawienia audio). 2 Upewnij się, że HP VGA Webcam AU165AA jest wybranym urządzeniem. 3 Przesuń suwak Microphone Volume (Mikrofon Głośność) w stronę oznaczenia High (Wysoka), aby zwiększyć głośność. 4 Kliknij przycisk Save (Zapisz). Ponownie wykonaj połączenie. |

Nadal potrzebujesz pomocy? Zajrzyj do gwarancji dostarczonej wraz z kamerą internetową, aby znaleźć numery telefonu serwisu pomocy technicznej i adres strony internetowej.