

HP Photosmart Wireless B109 series



Windows 說明

# HP Photosmart Wireless B109 series





# 目錄

<b>1</b>	<b>HP Photosmart Wireless B109 series 說明</b> .....	<b>3</b>
<b>2</b>	<b>完成設定 HP Photosmart</b>	
	將 HP Photosmart 新增到網路中.....	5
	安裝 USB 連線.....	9
<b>3</b>	<b>瞭解 HP Photosmart</b>	
	印表機零件.....	11
	控制台功能.....	13
<b>4</b>	<b>如何使用？</b> .....	<b>15</b>
<b>6</b>	<b>列印</b>	
	列印文件.....	23
	列印相片.....	24
	列印信封.....	30
	在特殊媒體上列印.....	31
	列印網頁.....	32
<b>7</b>	<b>掃描</b>	
	掃描至電腦.....	37
	掃描到記憶卡.....	38
<b>8</b>	<b>影印</b>	
	影印文字或混合文件.....	41
<b>9</b>	<b>重印相片</b> .....	<b>45</b>
<b>10</b>	<b>儲存相片</b> .....	<b>47</b>
<b>11</b>	<b>維護 HP Photosmart</b>	
	檢查預估的墨水存量.....	49
	更換墨水匣.....	50
	訂購墨水耗材.....	52
	墨水匣保固資訊.....	52
	列印並評估列印品質報告.....	53
<b>12</b>	<b>解決問題</b>	
	HP 支援.....	57
	安裝疑難排解.....	58
	列印疑難排解.....	64
	列印品質疑難排解.....	69
	記憶卡疑難排解.....	69

掃描疑難排解.....	71
影印疑難排解.....	72
錯誤.....	73
<b>14 技術資訊</b>	
注意.....	103
墨水匣晶片資訊.....	103
規格.....	104
環保產品服務活動.....	105
法規注意事項.....	110
管理無線電訊聲明.....	112
索引.....	117

---

# 1 HP Photosmart Wireless B109 series 說明

有關 HP Photosmart 的資訊，請參閱：

- 位於第 5 頁的「[完成設定 HP Photosmart](#)」
- 位於第 11 頁的「[瞭解 HP Photosmart](#)」
- 位於第 15 頁的「[如何使用？」](#)」
- 位於第 23 頁的「[列印](#)」
- 位於第 37 頁的「[掃描](#)」
- 位於第 41 頁的「[影印](#)」
- 位於第 45 頁的「[重印相片](#)」
- 位於第 47 頁的「[儲存相片](#)」
- 位於第 49 頁的「[維護 HP Photosmart](#)」
- 位於第 103 頁的「[技術資訊](#)」



## 2 完成設定 HP Photosmart

- [將 HP Photosmart 新增到網路中](#)
- [安裝 USB 連線](#)

### 將 HP Photosmart 新增到網路中

- 位於第 5 頁的「[WiFi 保護設定 \(WPS\)](#)」
- 位於第 6 頁的「[包含路由器的無線網路 \(基礎架構網路\)](#)」
- 位於第 7 頁的「[不含路由器的無線網路 \(ad hoc 連線\)](#)」

#### WiFi 保護設定 (WPS)

若要使用 WiFi 保護設定 (WPS) 將 HP Photosmart 連接到無線網路，您需要下列項目：


- 包含啟用 WPS 之無線路由器或存取點的無線 802.11 網路。
- 具備無線網路支援或網路轉接器 (NIC) 的桌上型或膝上型電腦。在電腦上安裝 HP Photosmart 之前，您必須將電腦連接至無線網路。

#### 使用 WiFi 保護設定 (WPS) 連接 HP Photosmart

1. 執行下列其中一個步驟：

##### 使用 Push Button (PBC) 方法

- a. 設定無線連接。
  - 在首頁畫面上，按下「**掃描**」旁的按鈕。
  - 按下「**無線功能表**」旁的按鈕。
  - 按下「**WPS**」旁的按鈕。
  - 按下「**按下按鈕**」旁的按鈕。
  - 按下啓用了 WPS 的路由器上的按鈕或其他網路裝置上的按鈕。
  - 按「**OK**」。
- b. 安裝軟體。


 **附註** 產品大約需要兩分鐘來啓動計時器，在這段時間內需要按下網路裝置上相應的按鈕。

##### 使用 PIN 方法

- a. 設定無線連接。
  - 在首頁畫面上，按下「**掃描**」旁的按鈕。
  - 按下「**無線功能表**」旁的按鈕。
  - 按下「**WPS**」旁的按鈕。



- 按下「PIN」旁的按鈕。  
裝置顯示 PIN。
  - 在啓用了 WPS 的路由器上或其他網路裝置上輸入 PIN。
  - 按「OK」。
- b. 安裝軟體。

 **附註** 產品大約需要兩分鐘來啓動計時器，在這段時間內需要在網路裝置上輸入 PIN。

## 2. 檢視本主題的動畫。

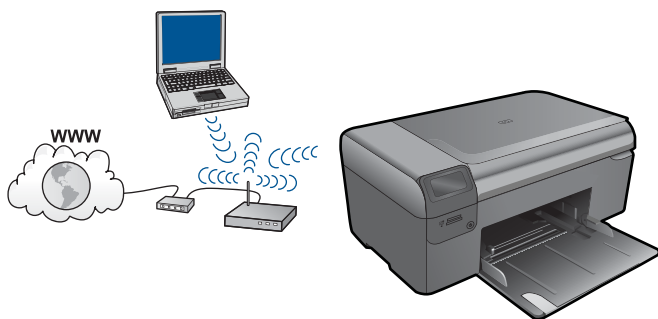
### 相關主題

位於第 9 頁的「[安裝網路連線所需的軟體](#)」

## 包含路由器的無線網路（基礎架構網路）

您可以使用 HP Photosmart 軟體 CD 和隨附的 USB 安裝纜線將 HP Photosmart 連接至無線網路。

爲使您的無線網路獲得最佳的效能與安全性，HP 建議您使用無線路由器或無線存取點（802.11）連接產品與其他網路元件。透過無線路由器或存取點連接網路元件時，稱爲**基礎結構**網路。



若要將 HP Photosmart 連接至無線 WLAN 802.11 網路，您將需要完成以下程序：

- 包含無線路由器或存取點的無線 802.11 網路。
- 具備無線網路支援或網路轉接器 (NIC) 的桌上型或膝上型電腦。在電腦上安裝 HP Photosmart 之前，您必須將電腦連接至無線網路。
- 寬頻網際網路（建議），如纜線數據機或 DSL  
若您將 HP Photosmart 連接到可存取網際網路的無線網路，HP 建議您採用應用動態主機設定通訊協定 (DHCP) 的無線路由器〔存取點或基地台〕。
- 網路名稱 (SSID)。
- WEP 金鑰或 WPA 通關密語（有需要時）。

## 連接至產品

1. 將產品的軟體光碟放入電腦的光碟機中。
2. 按照螢幕上的指示進行。  
提示出現時，使用包裝盒內的 **USB 安裝纜線**將產品與電腦連接。產品將嘗試連接網路。如果連線失敗，請依照提示修正問題，然後再試一次。
3. 完成設定後，會提示您拔下 **USB 纜線**，並測試無線網路連線。一旦產品與網路的連線成功，請將軟體安裝在網路上要使用該產品的每一部電腦。

## 相關主題

位於第 9 頁的「[安裝網路連線所需的軟體](#)」

## 不含路由器的無線網路（ad hoc 連線）

若您想要將 HP Photosmart 與具無線功能的電腦連接，但不使用無線路由器或存取點，請參閱本節。




使用無線客戶端模式的無線網路連線將 HP Photosmart 連接到電腦的方法有兩種。連線後，您就可以安裝 HP Photosmart 軟體。

- ▲ 開啓 HP Photosmart 的無線通訊以及您電腦的無線通訊。在您的電腦中，連接至網路名稱 (SSID) **hpsetup**，它是 HP Photosmart 建立的預設無線客戶端模式網路名稱。

或者

- ▲ 使用您電腦的無線客戶端模式網路設定檔來連接至產品。如果您的電腦目前沒有設定無線客戶端模式網路設定檔，請參照電腦作業系統的說明檔案以取得在您電腦中建立無線客戶端模式設定檔的正確方法。建立無線客戶端模式網路設定檔後，插入產品隨附的安裝 CD 並安裝軟體，連接至您在電腦中建立的無線客戶端模式網路設定檔。

 **附註** 如果您沒有無線路由器或存取點，但是您的電腦有無線通訊，您可以使用無線客戶端模式連線。但是，無線客戶端模式連線相較於使用無線路由器或存取點的基礎結構網路連線而言，其網路安全性與效能可能會降低。

若要使用 ad hoc 模式連線將 HP Photosmart 與 Windows 電腦連接，電腦必須有無線網路轉接器和 ad hoc 模式設定檔。使用以下指示建立 Windows Vista 或 Windows XP 電腦的網路設定檔

- ☞ **附註** 若使用 Windows Vista 或 Windows XP 以外的作業系統，HP 建議使用無線 LAN 介面卡的所附的設定程式。若要找出無線 LAN 卡的設定程式，請找一找您電腦上的程式清單。

### 要新增網路設定檔

- ☞ **附註** 產品已設定網路設定檔，其中網路名稱 (SSID) 設為 **hpsetup**。但是，基於安全性和隱私性考量，HP 建議依照本文所述在您的電腦上建立網路設定檔。

1. 在「控制台」中，連按兩下「網路連線」。
2. 在「網路連線」視窗上的「無線網路連線」按一下滑鼠右鍵。若在彈出式功能表上看到「啟用」，請選擇它。若在功能表上看到「停用」，表示無線連線已啟用。
3. 在「無線網路連線」圖示上按一下滑鼠右鍵，然後按「內容」。
4. 按一下「無線網路」標籤。
5. 選擇「使用 Windows 設定我的無線網路設定」核取方塊。
6. 按一下「新增」，然後執行下列動作：
  - a. 在「網路名稱 (SSID)」方塊中，為您的選擇輸入獨有的網路名稱。

☞ **附註** 網路名稱區分大小寫，所以必須記住任何大寫和小寫字母。

- b. 如果存在「網路驗證」清單，選擇「開啓」。否則，轉到下一步驟。
- c. 在「資料加密」清單中，選擇「WEP」。
- d. 請確定您未勾選「自動提供金鑰」旁的核取方塊。如果已選擇，請取消選擇該方塊。
- e. 在「網路金鑰」方塊中，輸入**正確的 5 個或正確的 13 個英數 (ASCII) 字元**的 WEP 金鑰。例如，若要輸入 5 個字元，您可輸入 **ABCDE** 或 **12345**。若要輸入 13 個字元，您可輸入 **ABCDEF1234567**。(12345 和 ABCDE 僅為參考範例。請選取適合您選項的組合。) 您也可以使用 HEX (十六進位) 字元做為 WEP 金鑰。HEX WEP 金鑰必須是以 40 位元加密的 10 個字元，或是以 128 位元加密的 26 個字元。
- f. 在「確認網路金鑰」方塊中，輸入跟之前的步驟中所輸入的相同 WEP 金鑰。

☞ **附註** 您必須記得確切的大寫和小寫字母。如果在產品上輸入錯誤的 WEP 金鑰，則無法進行無線連線。

- g. 記下剛才輸入的正確 WEP 金鑰，包括大寫和小寫字母。
- h. 選擇根取方塊「這是電腦對電腦 (ad hoc) 網路；不使用無線存取點」。
- i. 按一下「確定」，關閉「無線網路內容」視窗，然後再按一下「確定」。
- j. 再按一次「確定」以關閉「無線網路內容連線」視窗。

## 連接至產品


1. 將產品的軟體光碟放入電腦的光碟機中。
2. 按照螢幕上的指示進行。  
提示出現時，使用包裝盒內的 USB 安裝纜線將產品與電腦連接。產品將嘗試連接網路。如果連線失敗，請依照提示修正問題，然後再試一次。
3. 完成設定後，會提示您拔下 USB 纜線，並測試無線網路連線。一旦產品與網路的連線成功，請將軟體安裝在網路上要使用該產品的每一部電腦。

## 相關主題

位於第 9 頁的「[安裝網路連線所需的軟體](#)」


## 安裝網路連線所需的軟體

使用本節將 HP Photosmart 軟體安裝在已連接到網路的電腦上。安裝軟體前，請確定您已經將 HP Photosmart 連接到網路。如果 HP Photosmart 尚未連接到網路，請在軟體安裝期間，依照螢幕上的指示將產品連接到網路。

 **附註** 如果電腦設定為連接至多台網路磁碟機，在安裝軟體之前，請確定電腦目前已連接至這些磁碟機。否則，HP Photosmart 軟體安裝程式可能會採用其中一個保留磁碟機代碼，造成無法存取電腦上的網路磁碟機。

**附註** 根據電腦的作業系統、可用空間大小和處理器速度，安裝過程可能需要 20 到 45 分鐘。

## 將 Windows HP Photosmart 軟體安裝在連接網路的電腦上

1. 結束電腦上執行的所有應用程式。
2. 將產品隨附的 Windows 光碟插入電腦的光碟機中，然後遵循螢幕操作指示。  
 **附註** 如果 HP Photosmart 未連接到網路，提示出現時，使用包裝盒內隨附的 USB 安裝纜線將產品與電腦連接。然後產品將嘗試連接網路。
3. 如果出現關於防火牆的對話方塊，請依照指示進行。若出現防火牆彈出式訊息，您必須永遠接受或允許這些訊息。
4. 在「連線類型」畫面，選擇適當的選項，然後按「下一步」。  
安裝程式在搜尋網路上的產品時，會出現「搜尋中」畫面。
5. 在「找到印表機」畫面上，確定印表機描述正確。  
若在網路上找到一台以上的印表機，會出現「找到印表機」畫面。選擇想要連接的產品。
6. 請依照提示安裝軟體。  
安裝完軟體後，即可開始使用產品。
7. 如果要測試網路連線，請移至您的電腦，列印一份產品自我測試報告。

## 安裝 USB 連線

HP Photosmart 支援後端 USB 2.0 高速連接埠，可以與電腦連接。

若您使用 USB 纜線將 HP Photosmart 連接至網路上的電腦，您可以在電腦上設定印表機共用。如此可以讓網路上的其他電腦利用您的電腦作為主機，列印至 HP Photosmart。

**主機**電腦（直接透過 USB 纜線連接至 HP Photosmart 的您的電腦）有完整的軟體功能。其他電腦作為**用戶端**，只能存取列印功能。為達到最佳效能，HP 建議最多連接 5 部電腦。您必須在主機電腦或 HP Photosmart 的控制台上執行其他功能。

#### 以 USB 纜線連接產品

- ▲ 請參閱產品隨附的安裝指示，以取得有關以 USB 纜線連接至電腦的資訊。

---

 **附註** 在尚未提示您將 USB 纜線連接至產品之前，請不要這樣做。

---

#### 在 Windows 電腦上啟用印表機共享

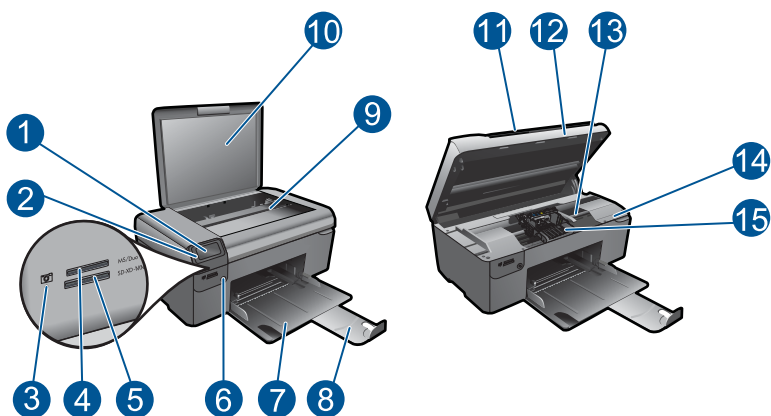
- ▲ 請參考電腦隨附的使用者指南，或參閱 Windows 螢幕操作說明。

# 3 瞭解 HP Photosmart

- 印表機零件
- 控制台功能

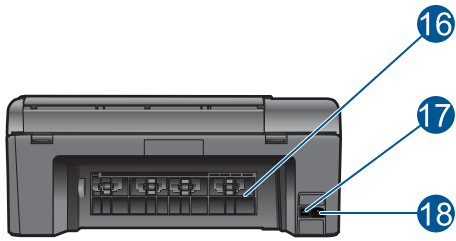
## 印表機零件

- HP Photosmart 的前視圖與俯視圖



1	彩色圖形顯示器 (也稱為顯示器)
2	控制台
3	相片燈號
4	Memory Stick 卡的記憶卡插槽
5	用於 Secure Digital 卡的記憶卡插槽
6	開啓按鈕
7	紙匣
8	紙匣延伸架 (也稱為紙匣延伸板)
9	玻璃板
10	背蓋板
11	蓋板
12	墨水匣門
13	墨水匣存取區域
14	型號位置
15	列印頭組件

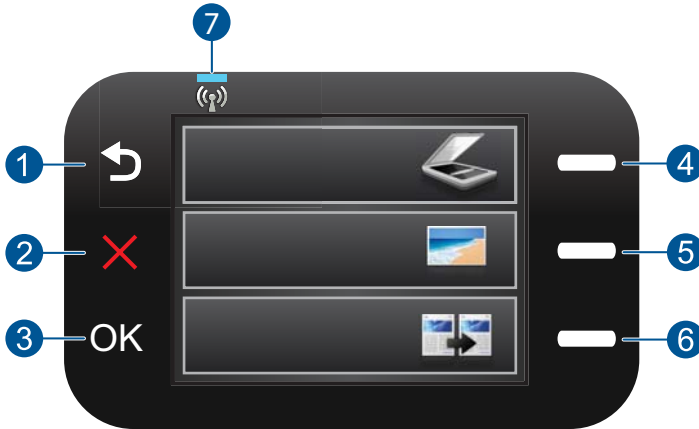
- HP Photosmart 後視圖



16	後方機門
17	後方 USB 連接埠
18	電源連接（只能與 HP 提供的電源轉接器搭配使用）。

# 控制台功能

圖 3-1 控制台功能



1	上一頁：返回上一個畫面。
2	取消：停止當前操作，還原預設設定並清除當前的相片選擇。
3	OK：選取功能表設定、值或相片。
4	「掃描」：打開主畫面上的「掃描功能選項」。檢視主畫面之外的其他畫面時，請選擇與當前顯示相關的選項。
5	「相片」：打開主畫面上的「相片功能選項」。檢視主畫面之外的其他畫面時，請選擇與當前顯示相關的選項。
6	「影印」：打開主畫面上的「影印功能選項」。檢視主畫面之外的其他畫面時，請選擇與當前顯示相關的選項。
7	無線網路指示燈：表示「無線廣播」已開啓。





## 4 如何使用？

本節包含較常執行的工作之連結，例如列印相片、掃描以及進行影印。

- 位於第 26 頁的「[從記憶卡列印相片](#)」
- 位於第 31 頁的「[在特殊媒體上列印](#)」
- 位於第 47 頁的「[儲存相片](#)」
- 位於第 20 頁的「[放入媒體](#)」
- 位於第 50 頁的「[更換墨水匣](#)」
- 位於第 37 頁的「[掃描至電腦](#)」
- 位於第 38 頁的「[掃描到記憶卡](#)」



## 5 紙張基本資訊

您可在 HP Photosmart 中放入許多不同類型和大小的紙張，包括 Letter、A4 紙、相紙、投影片和信封。

本節包含下列主題：

- 位於第 17 頁的「[建議的相片列印紙張](#)」
- 位於第 18 頁的「[建議的列印紙張](#)」
- 位於第 20 頁的「[放入媒體](#)」
- 位於第 22 頁的「[有關紙張的資訊](#)」

### 建議的相片列印紙張

如果想要得到最佳列印品質，HP 建議使用特別針對列印的專案類型設計的 HP 紙張。

依您所在的國家／地區而異，您可能無法使用某些紙張。

#### HP 優質相片紙

這個厚相紙具備速乾表面，可以輕鬆處理而不會弄髒。這種相紙可以防水、抗污，並且不沾指紋還能防潮。列印品的外觀和觸感，可與沖印店處理過的相片媲美。這種紙張提供數種尺寸，包括 A4、8.5 x 11 英吋、10 x 15 公分（含或不含標籤）、13 x 18 公分，以及兩種表面 - 光面或柔光面（緞面）。為使文件保存時間較久，它是無酸的。


#### HP 普通相紙

使用針對非正式相片列印設計的紙張，以低廉的成本列印生動的日常生活快照。這種經濟實用的相紙乾燥速度快，可以輕鬆處理。搭配任何噴墨印表機使用這種紙張時，可以取得清晰、鮮活的影像。這種紙張可提供數種大小半光面表面，包括 A4、8.5 x 11 英吋以及 10 x 15 公分相紙大小（含或不含標籤）。為使相片保存時間較久，它是無酸的。

#### HP 相片超值列印套件

HP 相片超值列印套件包裝原廠 HP 墨匣和 HP 進階相紙，方便您節省時間，而且可以猜出如何搭配 HP Photosmart 列印經濟的專業相片。原始 HP 墨水和 HP 進階相紙已經設計成搭配使用，因此您的相片在列印後會成為可以長久保存，而且色彩鮮明的列印品。適合列印完整假期中值得分享的相片或多個列印品。

若要訂購 HP 紙張及其他耗材，請至 [www.hp.com/buy/supplies](http://www.hp.com/buy/supplies)。如果出現提示，請選擇您所在的國家／地區，依照提示選擇產品，然後按一下頁面上其中一個購物連結。

 **附註** 目前，HP 網站某些部分僅提供英文內容。

## 建議的列印紙張

如果想要得到最佳列印品質，HP 建議使用特別針對列印的專案類型設計的 HP 紙張。

依您所在的國家／地區而異，您可能無法使用某些紙張。

### HP 優質相片紙

這個厚相紙具備速乾表面，可以輕鬆處理而不會弄髒。這種相紙可以防水、抗污，並且不沾指紋還能防潮。列印品的外觀和觸感，可與沖印店處理過的相片媲美。這種紙張提供數種尺寸，包括 A4、8.5 x 11 英吋、10 x 15 公分（含或不含標籤）、13 x 18 公分，以及兩種表面 - 光面或柔光面（緞面）。為使文件保存時間較久，它是無酸的。

### HP 普通相紙

使用針對非正式相片列印設計的紙張，以低廉的成本列印生動的日常生活快照。這種經濟實用的相紙乾燥速度快，可以輕鬆處理。搭配任何噴墨印表機使用這種紙張時，可以取得清晰、鮮活的影像。這種紙張可提供數種大小半光面表面，包括 A4、8.5 x 11 英吋以及 10 x 15 公分相紙大小（含或不含標籤）。為使相片保存時間較久，它是無酸的。

### HP 型錄紙或 HP 特級噴墨紙

這些紙張雙面都是光面塗層或霧面塗層的，可供雙面使用。它們是用來作類似相片副本和商業圖形的絕佳選擇，例如報表封面、特殊簡報、型錄、郵寄廣告單及日曆。

### HP 高級簡報紙或 HP 專業相紙

這些紙張是比較重的雙面霧面紙，非常適合簡報、計畫、報告和新聞簡訊。這些是重磅紙材，能夠提供令人印象深刻的外觀。

### HP 超白紙

HP 超白噴墨紙能產生高對比度的色彩和清晰的文字。它的不透明性足以應付雙面彩色用途，不會穿透，很適合作為簡訊、報告和廣告傳單。它具備 ColorLok 技術，因此比較不模糊、黑色比較明顯，而且色彩鮮明。

### HP 列印紙張

HP 列印紙是高品質的多功能紙。它所產生的文件，不論在外觀和觸覺上都比列印在標準多用途紙或影印紙上的文件更加真實。它具備 ColorLok 技術，因此比較不模糊、黑色比較明顯，而且色彩鮮明。為使文件保存時間較久，它是無酸的。

### HP 辦公室專用紙

HP 辦公室專用紙是高品質的多功能紙。這種紙張適合副本、草稿、備忘稿以及其他普通文件。它具備 ColorLok 技術，因此比較不模糊、黑色比較明顯，而且色彩鮮明。為使文件保存時間較久，它是無酸的。

### HP 轉印紙

HP 轉印紙（用於彩色布料或用於淺色或白色布料）最適合用來將您的數位相片轉印到 T 恤上。

### HP 高級噴墨投影片

HP 高級噴墨投影片能讓您的彩色簡報更加生動並且令人印象深刻。這種投影片容易使用和處理、快乾又能抗污。

### HP 相片超值列印套件


HP 相片超值列印套件包裝原廠 HP 墨匣和 HP 進階相紙，方便您節省時間，而且可以猜出如何搭配 HP Photosmart 列印經濟的專業相片。原始 HP 墨水和 HP 進階相紙已經設計成搭配使用，因此您的相片在列印後會成為可以長久保存，而且色彩鮮明的列印品。適合列印完整假期中值得分享的相片或多個列印品。

### ColorLok

HP 建議使用具有 ColorLok 標誌的一般紙張來列印和影印普通文件。具有 ColorLok 標誌的所有紙張都會經過獨立測試以符合可靠性和列印品質的高標準，而且產生的文件具有鮮活、生動的色彩、比普通一般紙張更明顯的黑色、乾燥速度也更快。從主要紙張製造商尋找各種重量與尺寸，而且具有 ColorLok 標誌的紙張。



若要訂購 HP 紙張及其他耗材，請至 [www.hp.com/buy/supplies](http://www.hp.com/buy/supplies)。如果出現提示，請選擇您所在的國家／地區，依照提示選擇產品，然後按一下頁面上其中一個購物連結。

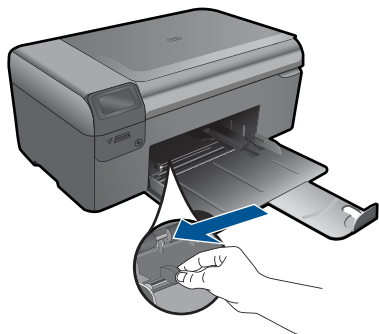
 **附註** 目前，HP 網站某些部分僅提供英文內容。

## 放入媒體

1. 請執行下列其中一項操作：

### 放入小尺寸紙張

- a. 放下紙匣。
  - 向外滑動紙張寬度導板。




- b. 放入紙張。
  - 將整疊相紙較短的一側朝前插入紙匣，列印面朝下。



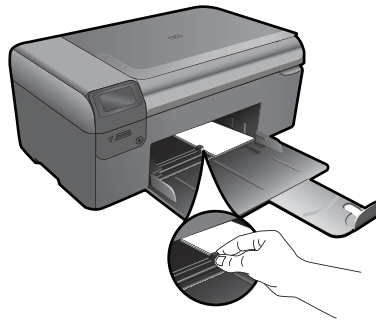
- 將整疊紙張向裡推，直到不能再推入為止。

---

 **附註** 如果使用的相紙有預先穿孔，請將穿孔的部分朝向您，再放入紙張。

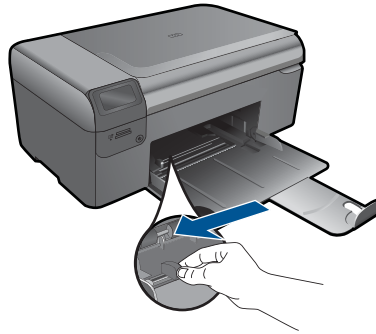
---

- 將紙張寬度導板向內推，直到接觸到紙張邊緣後停止。

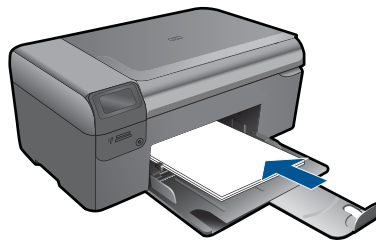


### 放入整頁大小紙張

- a. 放下紙匣。
- 向外滑動紙張寬度導板。

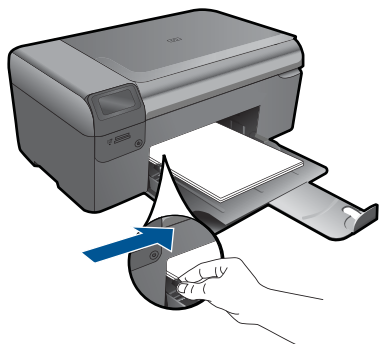


- b. 放入紙張。
- 將整疊紙張較短的一側朝前插入紙匣，列印面朝下。



- 將整疊紙張向裡推，直到不能再推入為止。
- 將紙張寬度導板向內推，直到接觸到紙張邊緣後停止。





2. 檢視本主題的動畫。

### 相關主題

位於第 22 頁的「[有關紙張的資訊](#)」

## 有關紙張的資訊

HP Photosmart 與大多數的紙張類型均可搭配使用。在大量購買前先測試各種類型的紙張。請尋找搭配良好且易於採購的紙張類型。HP 紙張是專為取得最佳效果而設計的。此外，請依下列秘訣進行：

- 請勿使用太薄、紋理光滑或伸縮性大的紙張。這些紙張在通過紙張通道時容易發生送紙錯誤，而導致夾紙。
- 將相片材質儲存於原始的包裝材料，放在可密封的塑膠袋中，並置於乾燥涼爽的场所。準備列印時，僅取出打算使用的紙張。完成列印時，將未用完的相紙置於塑膠袋中。
- 請勿將未使用的相紙留在紙匣中。因為紙張可能會開始捲曲，造成輸出品質降低。捲曲的紙張也會導致卡紙。
- 請握住相紙的邊緣進行操作。在相紙上留下指紋會降低列印品質。
- 請勿使用紋理太粗的紙張。這可能會使圖形或文字列印效果不佳。
- 請勿在紙匣中載入不同類型和大小的紙張；紙匣中整疊紙張的大小和類型必須相同。
- 為達到最佳結果，請勿讓列印好的相片堆疊在紙匣中。
- 請將列印好的相片壓在玻璃底下或放進相簿裡，這樣可以避免經過一段時間以後，墨水因為潮濕而擴散。

## 6 列印



位於第 23 頁的「[列印文件](#)」



位於第 24 頁的「[列印相片](#)」



位於第 30 頁的「[列印信封](#)」



位於第 31 頁的「[在特殊媒體上列印](#)」



位於第 32 頁的「[列印網頁](#)」

### 相關主題


- 位於第 20 頁的「[放入媒體](#)」
- 位於第 17 頁的「[建議的相片列印紙張](#)」
- 位於第 18 頁的「[建議的列印紙張](#)」

## 列印文件

軟體應用程式會自動處理大部分的列印設定。只有在變更列印品質、在特定類型的紙張或投影片上列印，或使用特殊功能時才需要手動變更設定。

### 從軟體應用程式列印

1. 確定已在紙匣內放入紙張。
2. 在軟體應用程式的「檔案」功能選項上，按一下「列印」。
3. 確定產品是所選取的印表機。
4. 如需變更設定，請按一下開啓「內容」對話方塊的按鈕。  
依軟體應用程式的不同，這個按鈕可能是「內容」、「選項」、「設定印表機」、「印表機」或「喜好設定」。

 **附註** 列印相片時，您應該選取特定相紙以及相片增強等選項。

5. 使用「進階」、「列印捷徑」、「功能」和「彩色」等索引標籤上的可用功能，選取最適合列印工作的選項。

**✎ 提示** 您可以透過在「列印捷徑」標籤中選擇預先定義的列印工作，輕鬆地為列印工作選擇適當的選項。請在「列印捷徑」清單中，按一下列印工作類型。即會設定該列印工作類型的預設設定，且會在「列印捷徑」標籤上顯示摘要。您可以視需要調整此處的設定，並將自訂的設定儲存為新列印捷徑。若要儲存自訂列印捷徑，請選取該捷徑，並按一下「另存新檔」。若要刪除列印捷徑，請選取該捷徑，並按一下「刪除」。

6. 按一下「確定」關閉「內容」對話方塊。
7. 按一下「列印」或「確定」開始列印。

#### 相關主題

- 位於第 18 頁的「[建議的列印紙張](#)」
- 位於第 20 頁的「[放入媒體](#)」
- 位於第 33 頁的「[檢視列印解析度](#)」
- 位於第 33 頁的「[列印捷徑](#)」
- 位於第 34 頁的「[設定預設列印設定](#)」
- 位於第 101 頁的「[停止目前的工作](#)」

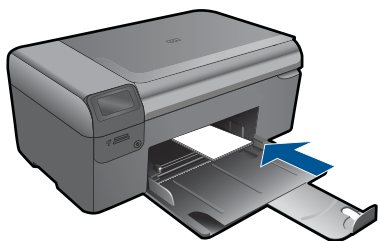
## 列印相片

- 位於第 24 頁的「[列印儲存在電腦中的相片](#)」
- 位於第 26 頁的「[從記憶卡列印相片](#)」

### 列印儲存在電腦中的相片

#### 在相紙上列印相片


1. 取出紙匣內的所有紙張。
2. 將相紙以列印面朝下的方式放入紙匣的右側。



3. 將紙張寬度導板向內推，直到接觸到紙張邊緣後停止。
4. 在軟體應用程式的「檔案」功能選項上，按一下「列印」。
5. 確定產品是所選取的印表機。

6. 按一下開啓「內容」對話方塊的按鈕。  
依軟體應用程式的不同，這個按鈕可能是「內容」、「選項」、「設定印表機」、「印表機」或「喜好設定」。
7. 按一下「功能」標籤。
8. 在「基本選項」區域中，從「紙張類型」下拉式清單中選取「更多」。然後選取合適的相紙類型。
9. 在「重設尺寸選項」區域中，從「尺寸」下拉式清單中選取「更多」。然後選取合適的相紙大小。  
如果紙張大小和紙張類型不相容，印表機軟體會顯示警告訊息，讓您選取不同的紙張類型或大小。
10. (可選) 勾選「無邊框列印」核取方塊 (如果尚未勾選)。  
如果無邊框紙張大小和紙張類型不相容，則本產品軟體會顯示警告訊息，並讓您選擇不同的類型或大小。
11. 在「基本選項」區域的「列印品質」下拉式清單中，選取高列印品質 (例如「最佳」)。


---

 **附註** 爲了達到最高的 DPI 解析度，您可以在支援的相片紙類型中使用「最大 DPI」設定。如果「最大 DPI」沒有列在列印品質下拉式清單中，您可以在「進階」索引標籤中啓用它。如需詳細資訊，請參閱位於第 32 頁的「[使用最大 dpi 列印](#)」。

---

12. 在「HP Real Life 技術」區域中，按一下「相片修正」下拉式清單，然後選取下列其中一個選項：
  - 「關閉：」不會將「HP Real Life 技術」套用到影像。
  - 「基本：」增強低解析度影像；適度地調整影像的清晰度。
13. 按一下「確定」回到「內容」對話方塊。
14. 按一下「確定」，然後在「列印」對話方塊中按一下「列印」或「確定」。

---

 **附註** 請勿將未使用的相紙留在紙匣中。因爲紙張可能會開始捲曲，造成輸出品質降低。爲達到最佳結果，請勿讓列印好的相片堆疊在紙匣中。

---

#### 相關主題

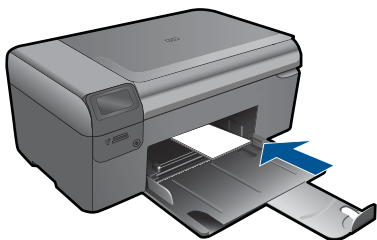
- 位於第 17 頁的「[建議的相片列印紙張](#)」
- 位於第 20 頁的「[放入媒體](#)」
- 位於第 32 頁的「[使用最大 dpi 列印](#)」
- 位於第 33 頁的「[檢視列印解析度](#)」
- 位於第 33 頁的「[列印捷徑](#)」
- 位於第 34 頁的「[設定預設列印設定](#)」
- 位於第 101 頁的「[停止目前的工作](#)」

## 從記憶卡列印相片

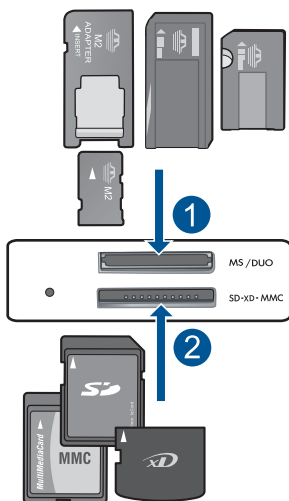
1. 請執行下列其中一項操作：

在小尺寸紙張上列印相片

- a. 放入紙張。
  - 在紙匣內放入 10 x 15 cm (4 x 6 英吋) 相紙。



- b. 選取專案類型。
  - 按下首頁畫面上「相片」旁邊的按鈕。
  - 按下「記憶卡列印」旁的按鈕。
- c. 插入記憶體。

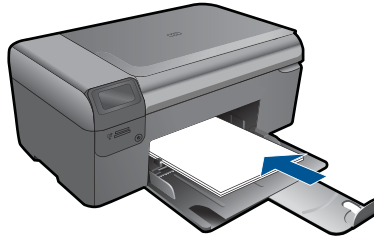


- |   |  |
|---|--|
| 1 | Memory Stick、Memory Stick Pro、Memory Stick Select、Memory Stick Magic Gate、Memory Stick Duo 或 Pro Duo (轉接器可選)、Memory Stick Pro-HG Duo (轉接器可選) 或 Memory Stick Micro (需要轉接器)            |
| 2 | MultiMediaCard (MMC)、MMC Plus、Secure MultiMedia 卡、MMC Mobile (RS-MMC；需要轉接器)、Secure Digital (SD)、Secure Digital Mini、Secure Digital High Capacity (SDHC)、TransFlash MicroSD 卡 (需要轉接器) |

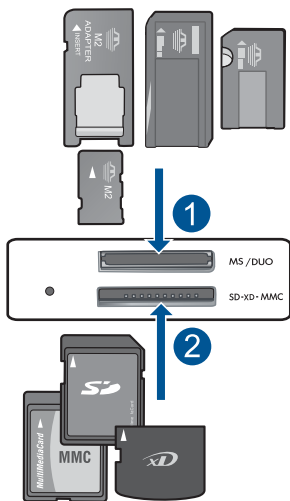
- d. 選取相片。
  - 按下「選取」旁的按鈕。
  - 按 **OK**。
  - 按下「列印」旁的按鈕來增加份數。
- e. 列印相片。
  - 按 **OK**。

#### 在全尺寸紙張上列印相片

- a. 放入紙張。
  - 在紙匣內放入整頁大小的相紙。



- b. 選取專案類型。
  - 按下首頁畫面上「相片」旁邊的按鈕。
  - 按下「記憶卡列印」旁的按鈕。
- c. 插入記憶體。

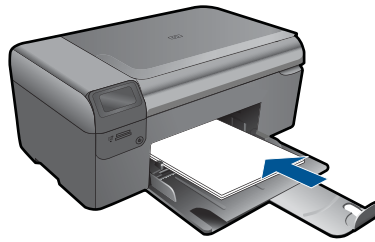


1	Memory Stick、Memory Stick Pro、Memory Stick Select、Memory Stick Magic Gate、Memory Stick Duo 或 Pro Duo（轉接器可選）、Memory Stick Pro-HG Duo（轉接器可選）或 Memory Stick Micro（需要轉接器）
2	MultiMediaCard (MMC)、MMC Plus、Secure MultiMedia 卡、MMC Mobile (RS-MMC；需要轉接器)、Secure Digital (SD)、Secure Digital Mini、Secure Digital High Capacity (SDHC)、TransFlash MicroSD 卡（需要轉接器）

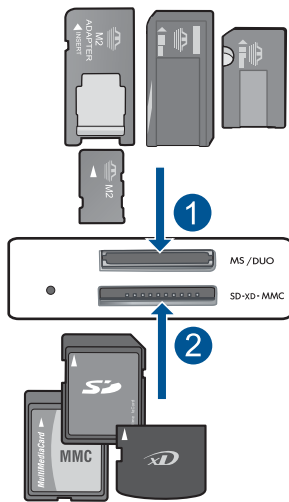
- d. 選取相片。
  - 按下「選取」旁的按鈕。
  - 按 **OK**。
  - 按「4 x 6 相紙」旁的按鈕，直到尺寸變更到「8.5 x 11 相紙」。
  - 按下「列印」旁的按鈕來增加份數。
- e. 列印相片。
  - 按 **OK**。

#### 列印護照相片

- a. 放入紙張。
  - 在紙匣內放入整頁大小的相紙。



- b. 選取專案類型。
- 按下首頁畫面上「相片」旁邊的按鈕。
  - 按下「護照相片列印」旁的按鈕。
- c. 插入記憶體。



- |   |  |
|---|--|
| 1 | Memory Stick、Memory Stick Pro、Memory Stick Select、Memory Stick Magic Gate、Memory Stick Duo 或 Pro Duo（轉接器可選）、Memory Stick Pro-HG Duo（轉接器可選）或 Memory Stick Micro（需要轉接器）              |
| 2 | MultiMediaCard (MMC)、MMC Plus、Secure MultiMedia 卡、MMC Mobile（RS-MMC；需要轉接器）、Secure Digital (SD)、Secure Digital Mini、Secure Digital High Capacity (SDHC)、TransFlash MicroSD 卡（需要轉接器） |



- d. 選取相片。
    - 按下「**選取**」旁的按鈕。
    - 按 **OK**。
    - 按下「**列印**」旁的按鈕來增加份數。
  - e. 列印相片。
    - 按 **OK**。
2. 檢視本主題的動畫。

#### 相關主題

- 位於第 17 頁的「[建議的相片列印紙張](#)」
- 位於第 101 頁的「[停止目前的工作](#)」

## 列印信封

HP Photosmart 可讓您在專為搭配噴墨式印表機的單張信封、一疊信封或標籤上列印。

#### 將一組地址列印在標籤或信封上

1. 先在普通紙張上列印測試頁。
2. 將測試頁放在標籤紙或信封上，並將兩者一起置於燈光下。檢查每個文字區塊的空格。必要時請進行調整。
3. 將標籤紙或信封放入紙匣中。

---

△ **注意** 請勿使用有扣環或有孔的信封。它們可能會卡在滾筒上並造成卡紙。

---
4. 將紙張寬度導板向內推，直到接觸到整疊標籤或信封後停止。
5. 如果您在信封上列印，請執行下列動作：
  - a. 顯示列印設定，然後按一下「功能」標籤。
  - b. 在「調整大小選項」區域中，按一下「尺寸」清單中適當的信封大小。
6. 按一下「確定」，然後在「列印」對話方塊中按一下「列印」或「確定」。

#### 相關主題


- 位於第 17 頁的「[紙張基本資訊](#)」
- 位於第 33 頁的「[檢視列印解析度](#)」
- 位於第 33 頁的「[列印捷徑](#)」
- 位於第 34 頁的「[設定預設列印設定](#)」
- 位於第 101 頁的「[停止目前的工作](#)」

## 在特殊媒體上列印

### 反轉影像以便轉印

1. 在軟體應用程式的「檔案」功能選項上，按一下「列印」。
2. 確定產品是所選取的印表機。
3. 按一下開啓「內容」對話方塊的按鈕。  
依軟體應用程式的不同，這個按鈕可能是「內容」、「選項」、「設定印表機」、「印表機」或「喜好設定」。
4. 按一下「功能」標籤。
5. 在「紙張類型」下拉式清單中，按一下「更多」，再從清單中選取「HP 轉印紙」。
6. 若所選尺寸與所需尺寸不符，請在「尺寸」清單中按一下適當的尺寸。
7. 按一下「進階」標籤。
8. 在「功能」區域中勾選「鏡射影像」核取方塊。
9. 按一下「確定」，然後在「列印」對話方塊中按一下「列印」或「確定」。

---


 **附註** 為避免卡紙，請以手動方式一次將一張轉印紙送入紙匣中。

---

### 若要在投影片上列印

1. 將投影片放入紙匣中。
2. 在軟體應用程式的「檔案」功能選項上，按一下「列印」。
3. 確定您已選取了正確的印表機。
4. 按一下開啓「內容」對話方塊的按鈕。  
依軟體應用程式的不同，這個按鈕可能是「內容」、「選項」、「設定印表機」、「印表機」或「喜好設定」。
5. 按一下「功能」標籤。
6. 在「基本選項」區域中，按一下「紙張類型」清單中的適當投影片類型。


---

 **提示** 如果想要在投影片背面加上註解，並想要在日後擦拭時不刮傷原稿，請按一下「進階」標籤，並選取「鏡射影像」核取方塊。

---

7. 在「調整大小選項」區域中，按一下「尺寸」清單中的適當大小。
8. 按一下「確定」，然後在「列印」對話方塊中按一下「列印」或「確定」。

---

 **附註** 產品會在投影片乾了之後，自動將它送出印表機。墨水在投影片上變乾的時間比普通紙慢很多。使用投影片之前，請確定有足夠的時間讓墨水變乾。

---

### 相關主題

- 位於第 17 頁的「[紙張基本資訊](#)」
- 位於第 33 頁的「[檢視列印解析度](#)」
- 位於第 33 頁的「[列印捷徑](#)」
- 位於第 34 頁的「[設定預設列印設定](#)」
- 位於第 101 頁的「[停止目前的工作](#)」

## 列印網頁

您可在 HP Photosmart 上列印 Web 瀏覽器上的網頁。

如果您使用 Internet Explorer 6.0 或更新版本瀏覽 Web，可以使用「HP 智慧型 Web 列印」控制您要列印的內容與方式，確保簡單、可預期的 Web 列印。您可以從 Internet Explorer 的工具列存取「HP 智慧型 Web 列印」。如需關於「HP 智慧型 Web 列印」的詳細資訊，請參閱隨附提供的說明檔。

### 列印網頁

1. 確定已在紙匣內放入紙張。
2. 在網路瀏覽器的「檔案」功能表上，按一下「列印」。即出現「列印」對話方塊。
3. 確定產品是所選取的印表機。
4. 如果網路瀏覽器支援列印，請選取想要包含在列印輸出中的網頁項目。例如，在 Internet Explorer 中，您可以按「選項」標籤，選取「顯示的畫面」、「只有選擇的框架」及「列印所有連結的文件」等選項。
5. 按「列印」或「OK」開始列印網頁。

---

☞ **提示** 若要正確列印網頁，您可能需要將列印方向設定為「橫向」。

---

## 使用最大 dpi 列印

使用最大 dpi 模式來列印高品質且清晰的影像。

若要將最大 dpi 模式運用到極致，請利用它來列印高品質的影像，如數位相片。當您選取最大 dpi 設定時，印表機軟體會顯示 HP Photosmart 印表機所能列印的最佳化每英寸點數 (dpi)。只有下列紙張類型支援最大 dpi 模式列印：


- HP 特級相紙
- HP 高級相紙
- HP 進階相紙
- 相片 Hagaki 卡

以最大 dpi 列印會比以其他設定列印花費較長的時間，而且需要大量的磁碟空間。

### 在最大 dpi 模式下進行列印

1. 確定已在紙匣內放入紙張。
2. 在軟體應用程式的「檔案」功能選項上，按一下「列印」。
3. 確定產品是所選取的印表機。
4. 按一下開啓「內容」對話方塊的按鈕。  
依軟體應用程式的不同，這個按鈕可能是「內容」、「選項」、「設定印表機」、「印表機」或「喜好設定」。
5. 按一下「進階」標籤。
6. 在「功能」區域中勾選「啓用最大 dpi 設定」核取方塊。
7. 按一下「功能」標籤。
8. 在「紙張類型」下拉式清單中，按一下「更多」，然後選取適當的紙張類型。
9. 在「列印品質」下拉式清單中，按一下「最大 dpi」。

---

 **附註** 如果要了解根據您所選取的紙張類型以及列印品質，產品會列印出的 dpi，按一下「解析度」。

---

10. 選取您需要調整的任何其他列印設定，然後按一下「確定」。

### 相關主題

位於第 33 頁的「[檢視列印解析度](#)」

## 檢視列印解析度


印表機軟體會以每英寸點數顯示列印解析度 (dpi)。dpi 會根據您在印表機軟體中選取的紙張類型及列印品質而有所不同。

### 檢視列印解析度

1. 在軟體應用程式的「檔案」功能選項上，按一下「列印」。
2. 確定產品是所選取的印表機。
3. 按一下開啓「內容」對話方塊的按鈕。  
依軟體應用程式的不同，這個按鈕可能是「內容」、「選項」、「設定印表機」、「印表機」或「喜好設定」。
4. 按一下「功能」標籤。
5. 在「紙張類型」下拉式清單中，選取所放入的紙張類型。
6. 在「列印品質」下拉式清單中，選取適合您專案的列印品質設定。
7. 按一下「解析度」按鈕以檢視您所選取的紙張類型以及列印品質組合的解析度 dpi。

## 列印捷徑

以您經常使用的列印設定，使用列印捷徑進行列印。印表機軟體具有數個特別設計的列印捷徑，可從「列印捷徑」清單中取得。

 **附註** 當您選取列印捷徑時，會自動顯示適當的列印選項。您可以將它們維持原狀、進行變更，或為常使用的工作建立您自己的捷徑。

在下列列印工作中使用「列印捷徑」標籤：


- 「一般的日常列印」：快速列印文件。
- 「相片列印 - 無邊框」：在四周邊緣為 10 x 15 cm 和 13 x 18 cm 的 HP 相紙上列印。
- 「節省紙張列印」：在同一張紙上列印包含多頁的雙面文件來減少紙張用量。
- 「相片列印 - 具白色邊框」：列印周圍有白色邊框的相片。
- 「快速／經濟列印」：快速產生草稿品質的列印輸出。
- 「簡報列印」：列印高品質文件，包括信件和投影片。
- 「雙面列印」：以 HP Photosmart 手動進行雙面列印。

### 建立列印捷徑

1. 在軟體應用程式的「檔案」功能選項上，按一下「列印」。
2. 確定產品是所選取的印表機。
3. 按一下開啓「內容」對話方塊的按鈕。  
依軟體應用程式的不同，這個按鈕可能是「內容」、「選項」、「設定印表機」、「印表機」或「喜好設定」。
4. 按一下「列印捷徑」標籤。
5. 在「列印捷徑」清單中，點選一個列印捷徑。  
將會顯示選取之列印捷徑的列印設定。
6. 將列印設定變更為您要在新列印捷徑中使用的設定。
7. 按一下「另存新檔」，並輸入新的列印捷徑名稱，然後按一下「儲存」。  
此列印捷徑會加入清單中。

### 刪除列印捷徑

1. 在軟體應用程式的「檔案」功能選項上，按一下「列印」。
2. 確定產品是所選取的印表機。
3. 按一下開啓「內容」對話方塊的按鈕。  
依軟體應用程式的不同，這個按鈕可能是「內容」、「選項」、「設定印表機」、「印表機」或「喜好設定」。
4. 按一下「列印捷徑」標籤。
5. 在「列印捷徑」清單中，按一下您要刪除的列印捷徑。
6. 按一下「刪除」。  
即可從清單中移除列印捷徑。

 **附註** 您只能刪除您建立的捷徑，而無法刪除原始的 HP 捷徑。

## 設定預設列印設定

您可能希望將經常使用的列印設定設為預設值，以便從軟體應用程式開啓「列印」對話方塊時，即已套用這些設定。

### 若要變更預設列印設定

1. 在 HP 解決方案中心中，按一下「設定」，指向「列印設定」，然後按一下「印表機設定」。
2. 對列印設定進行必要變更，然後按一下「確定」。



# 7 掃描

- 位於第 37 頁的「掃描至電腦」
- 位於第 38 頁的「掃描到記憶卡」
- 位於第 45 頁的「掃描與重印相片」

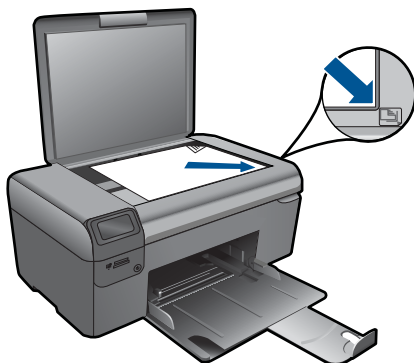
## 掃描至電腦

### 掃描至電腦

1. 放入原稿。
  - a. 抬起產品上的蓋板。



- b. 放入原稿，列印面朝下，放在玻璃板的右前方角落。





- c. 蓋上蓋板。
2. 開始掃描。
  - a. 按下首頁畫面上「**掃描**」旁邊的按鈕。
  - b. 按下「**掃描至 PC**」旁的按鈕。  
如果產品已連接網路，則會出現可用的電腦清單。選取您想要傳輸到以進行掃描的電腦。
3. 檢視本主題的動畫。

#### 相關主題

位於第 101 頁的「[停止目前的工作](#)」

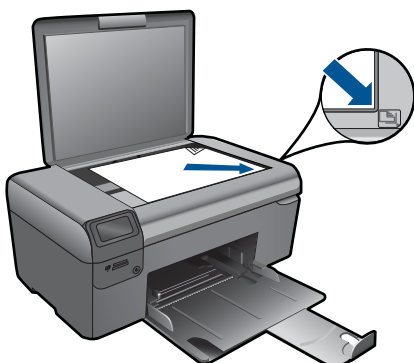
## 掃描到記憶卡

### 將掃描儲存至記憶卡

1. 放入原稿。
  - a. 抬起產品上的蓋板。



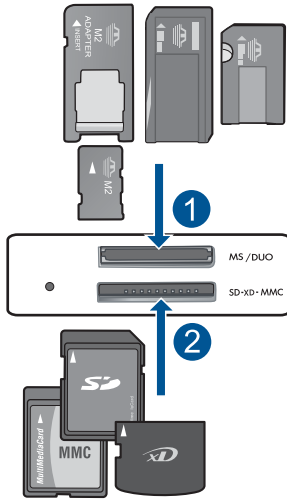
- b. 放入原稿，列印面朝下，放在玻璃板的右前方角落。



- c. 蓋上蓋板。
2. 選取「掃描」。

  - a. 按下首頁畫面上「掃描」旁邊的按鈕。
  - b. 按下「掃描到記憶卡」旁的按鈕。

3. 插入記憶體。



- |   |  |
|---|--|
| 1 | Memory Stick、Memory Stick Pro、Memory Stick Select、Memory Stick Magic Gate、Memory Stick Duo 或 Pro Duo（轉接器可選）、Memory Stick Pro-HG Duo（轉接器可選）或 Memory Stick Micro（需要轉接器）              |
| 2 | MultiMediaCard (MMC)、MMC Plus、Secure MultiMedia 卡、MMC Mobile（RS-MMC；需要轉接器）、Secure Digital (SD)、Secure Digital Mini、Secure Digital High Capacity (SDHC)、TransFlash MicroSD 卡（需要轉接器） |

4. 開始掃描。
  - ▲ 按下「掃描到記憶卡」旁的按鈕。
5. 檢視本主題的動畫。

#### 相關主題

位於第 101 頁的「[停止目前的工作](#)」



## 8 影印

- 位於第 41 頁的「影印文字或混合文件」
- 位於第 45 頁的「影印相片（重印）」

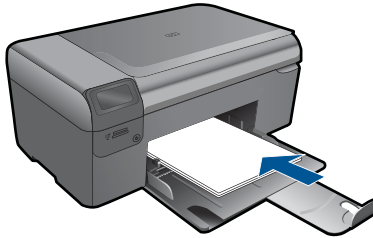
### 影印文字或混合文件

#### 影印文字或混合文件

1. 請執行下列其中一項操作：

#### 製作黑白影本

- a. 放入紙張。
  - 在紙匣內放入整頁大小的紙張。



- b. 放入原稿。
  - 抬起產品上的蓋板。

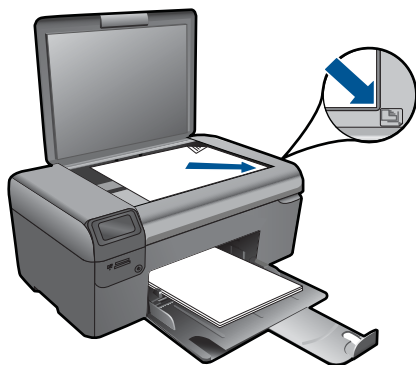


---

**✎ 提示** 如果要影印厚的原稿，例如書籍，您可以取下蓋板。

---

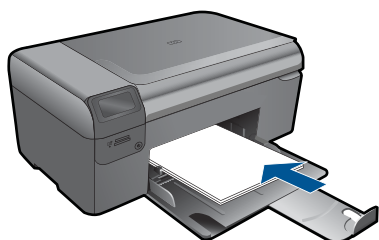
- 放入原稿，列印面朝下，放在玻璃板的右前方角落。



- 蓋上蓋板。
- c. 選取「影印」。
  - 按下「影印」旁的按鈕。
  - 按下「黑白影印」旁的按鈕。
  - 按下「實際大小」旁的按鈕。
  - 按下份數旁的按鈕來增加份數。
- d. 開始影印。
  - 按 **OK**。


#### 製作彩色影本

- a. 放入紙張。
  - 在紙匣內放入整頁大小的紙張。

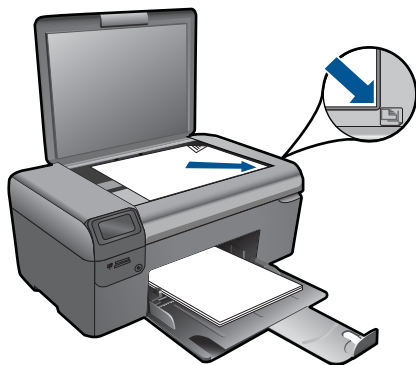


- b. 放入原稿。
  - 抬起產品上的蓋板。



 **提示** 如果要影印厚的原稿，例如書籍，您可以取下蓋板。

- 放入原稿，列印面朝下，放在玻璃板的右前方角落。



- 蓋上蓋板。
  - c. 選取「**影印**」。
  - 按下「**影印**」旁的按鈕。
  - 按下「**彩色影印**」旁的按鈕。
  - 按下「**實際大小**」旁的按鈕。
  - 按下**份數**旁的按鈕來增加份數。
  - d. 開始影印。
  - 按 **OK**。
2. 檢視本主題的動畫。

#### 相關主題

- 位於第 43 頁的「[變更影印設定](#)」
- 位於第 101 頁的「[停止目前的工作](#)」

## 變更影印設定

### 從控制台設定紙張大小

1. 按下「**影印**」旁的按鈕。
2. 選取影印類型。
3. 按下「**8.5 x 11 一般紙張**」旁的按鈕。

### 從控制台設定影印大小

1. 按下「**影印**」旁的按鈕。
2. 選取影印類型。
3. 按下「**實際大小**」旁的按鈕。

### 從控制面板設定份數

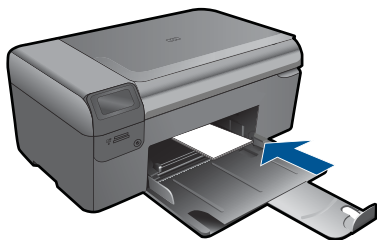
1. 按下「影印」旁的按鈕。
2. 選擇影印類型。
3. 按下份數旁的按鈕以增加影印份數。

## 9 重印相片

### 重列原始相片

#### 1. 放入紙張。

- ▲ 在紙匣內放入 13 x 18 cm (5 x 7 英吋) 相紙。



#### 2. 選取專案類型。

- a. 按下首頁畫面上「相片」旁邊的按鈕。
- b. 按下「相片原稿重印」旁的按鈕。

#### 3. 放入原稿。

- a. 抬起產品上的蓋板。



- b. 放入原稿，列印面朝下，放在玻璃板的右前方角落。





- c. 蓋上蓋板。
- d. 按 **OK**。
4. 重印相片。
  - a. 按 **OK**。
  - b. 按下「列印」旁的按鈕來增加份數。
  - c. 按 **OK**。
5. 檢視本主題的動畫。

#### 相關主題


位於第 101 頁的「[停止目前的工作](#)」

# 10 儲存相片

您可使用電腦上所安裝的 HP Photosmart 軟體，將相片從記憶卡傳送到電腦硬碟做進一步的相片編輯、線上共享相片，並從電腦列印相片。

在將相片傳送至電腦前，您必須將記憶卡從數位相機中取出，然後插入 HP Photosmart 中適當的記憶卡插槽。

---


 **附註** HP Photosmart 必須連接至安裝了 HP Photosmart 軟體的電腦。

---

## 儲存相片

1. 將記憶卡插入產品中正確的插槽。  
軟體就會在您的電腦上開啓。
2. 依照螢幕上的提示，將相片儲存到電腦。

---

 **附註** 只有先前未儲存的影像會複製到您的電腦上。

---




# 11 維護 HP Photosmart

- [檢查預估的墨水存量](#)
- [更換墨水匣](#)
- [訂購墨水耗材](#)
- [墨水匣保固資訊](#)
- [列印並評估列印品質報告](#)

## 檢查預估的墨水存量

您可以輕鬆地檢查墨水供應存量，以決定何時需要更換墨水匣。墨水供應存量會顯示墨水匣中大約還有多少墨水。


 **附註** 如果您已安裝一個重新填充或再生的墨匣或者在另一個印表機中使用過的墨匣，墨水存量指示器可能會不準確或者不可用。

**附註** 墨水存量警告和指示器僅提供規劃用途的預估。當您收到墨水量偏低的警告訊息時，請考量先添購更換用的墨匣，以免屆時耽誤到列印工作。在列印品質無法接受之後才需更換墨匣。

**附註** 墨匣中的墨水用在列印過程的好幾個地方，包括初始化作業（讓產品和墨匣完成列印的準備工作）和噴墨頭維護（清潔噴嘴，讓墨水流動順暢）。此外，墨匣在使用過後會留下一些殘墨。如需更多資訊，請造訪 [www.hp.com/go/inkusage](http://www.hp.com/go/inkusage)。

### 從 HP Photosmart 軟體檢查墨水存量

1. 在 HP 解決方案中心中，按一下「設定」，指向「列印設定」，然後按一下「印表機工具箱」。

 **附註** 您也可以從「列印內容」對話方塊中開啓「印表機工具箱」。在「列印內容」對話方塊中，按一下「功能」標籤，然後按一下「印表機服務」按鈕。

即出現「印表機工具箱」。

2. 按一下「估計的墨水存量」索引標籤。  
這樣便會顯示墨水匣的估計墨水存量。

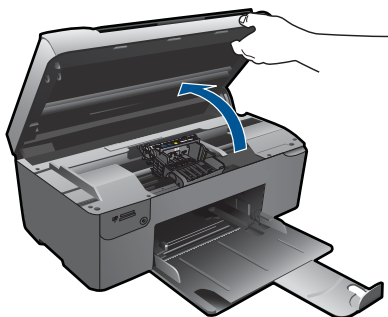
### 相關主題

位於第 52 頁的「[訂購墨水耗材](#)」

## 更換墨水匣

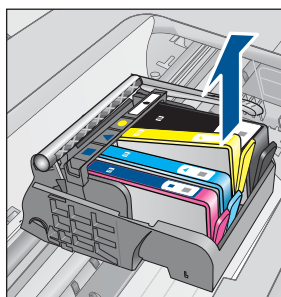
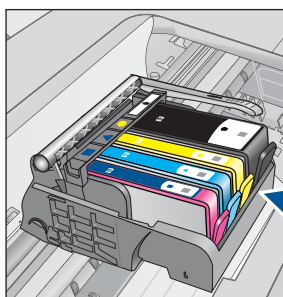
### 更換墨水匣

1. 確認電源已開啓。
2. 取出墨水匣。
  - a. 開啓墨水匣存取擋門。

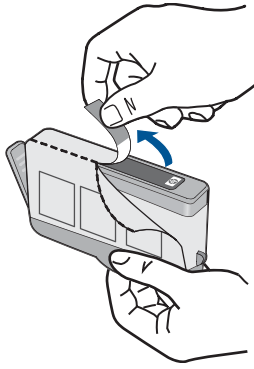


等到列印滑動架移到產品中央。

- b. 按下墨水匣上的垂片，然後將它從插槽中取出。



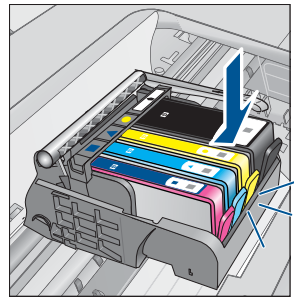
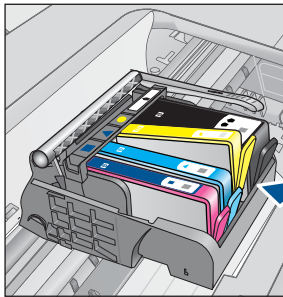
3. 插入新的墨水匣。
  - a. 從包裝中取出墨水匣。



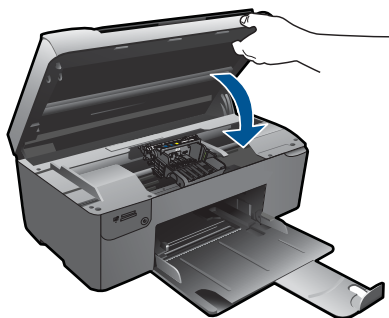
- b. 扭開橘色蓋子將其鬆開。您可能需要用力扭轉才能取下蓋子。



- c. 比對彩色圖示，然後將墨水匣滑入插槽，直到卡入定位為止。



- d. 關上墨水匣門。



4. 校正墨水匣。
  - a. 出現提示時，請按下 **OK** 以列印墨水匣校正頁。
  - b. 將紙張列印面朝下放在玻璃板右前方角落，然後按 **OK** 掃描頁面。
  - c. 取出校正頁，可以回收或丟掉該頁面。
5. 檢視本主題的動畫。


#### 相關主題

位於第 52 頁的「[訂購墨水耗材](#)」

## 訂購墨水耗材

若要瞭解哪些 HP 耗材適用於您的產品、線上訂購耗材或建立一份可列印購物清單，請開啓 HP 解決方案中心，然後選取線上購物功能。

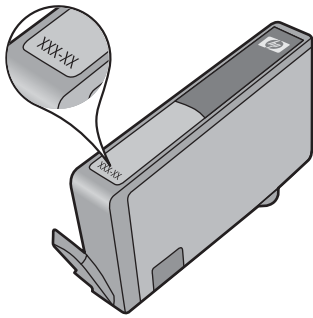
墨水匣資訊及線上購物的連結也會出現在墨水提示訊息中。此外，您也可以造訪 [www.hp.com/buy/supplies](http://www.hp.com/buy/supplies) 以取得墨水匣資訊並進行線上訂購。

 **附註** 並非所有的國家／地區都支援線上訂購墨水匣。如果您的國家／地區不支援這項服務，請洽詢當地 HP 經銷商以取得採購墨水匣的相關資訊。

## 墨水匣保固資訊

當 HP 墨水匣用於其專屬的 HP 列印裝置時，皆適用 HP 墨水匣保固。此項保固不涵蓋重新填裝、重新製造、重新換新、使用方法錯誤或經過改裝的 HP 墨水產品。

在保固期限之內，只要 HP 墨水尚未用完或尚未超過保固到期日，產品都在保固範圍內。在產品上可以找到格式為 YYYY/MM/DD（年／月／日）的保固到期日，如下圖所示：



如需「HP 有限保固聲明」的影本，請參閱產品隨附的列印文件。

## 列印並評估列印品質報告

列印品質問題產生的原因有很多。您可能使用了錯誤的軟體設定，列印的原始檔案品質不夠好，或 HP Photosmart 的列印系統發生問題。如果您對列印品質不滿意，可以列印一份列印品質報告，以協助您判斷列印系統是否運作正常。


### 列印列印品質報告

1. 將未使用過的 **letter** 或 **A4** 普通白紙放入紙匣中。
2. 依序按下左上方、左下方、左上方和左上方按鈕。會出現「**工程功能表**」。
3. 按 **OK** 以選取「**製造功能表**」。
4. 按 **OK** 以選取「**報告功能表**」。
5. 按 **OK** 以選取「**列印機件輕敲測試**」。
6. 按下右上方按鈕，直到顯示的代碼變為 **72**。
7. 按 **OK**。  
產品即會列印列印品質報告，您可用來診斷列印品質問題。

### 評估列印品質報告

1. 檢查顯示於此頁面的墨水存量。如果墨水匣的墨水存量非常低，您覺得列印品質不能接受，考慮更換墨水匣。墨水匣的墨水用完時列印品質通常會變差。



 **附註** 如果列印品質報告看不清楚，您可以從控制台或 HP Photosmart 軟體中檢查估計墨水存量。



**附註** 墨水存量警告和指示器僅提供規劃用途的預估量資訊。當您收到墨水量偏低的警告訊息時，請考量先添購更換用的墨匣，以免屆時耽誤到列印工作。直到列印品質讓人無法接受，您才需要更換墨水匣。

- 查看頁面中間的顏色條。這些顏色條的邊緣清晰，而且會以一致顏色的實線延伸到頁面的各個方向。

圖 11-1 顏色條 - 預期的結果



- 如果有任何顏色條的條紋不規則、有一面的顏色較淡，或包含一或多條不同顏色的條紋，請參閱下列步驟。

圖 11-2 顏色條 - 條紋不規則或顏色條褪色（上方顏色條）




圖 11-3 顏色條 - 混色（黃色條有紅色條紋）




- 檢查墨水匣中估計的墨水存量。
- 檢查對應到有條紋顏色條的墨水匣是否已拉開橘色標籤。
- 重新裝回墨水匣，並確認所有墨水匣都正確安裝。

- 清潔列印頭，然後再次列印此診斷頁。
- 如果清潔列印頭後仍無法解決這個列印品質問題，更換與有條紋的顏色條對應的墨水匣。

 **附註** 如果更換墨水匣後仍無法解決這個列印品質問題，請聯絡 HP 支援進行維修服務。

- 如果任何彩色橫條出現規則的白色條紋，請依照下列步驟執行：
  - 如果診斷頁面的第 11 行顯示 **PHA TTOE = 0**，請校正印表機。
  - 如果診斷頁面的第 11 行顯示其他值或校正後沒有解決問題，請清潔列印頭。

 **附註** 如果清潔列印頭後仍無法解決這個列印品質問題，請聯絡 HP 支援進行維修服務。

### 3. 查看校正圖樣上方的大型文字。文字應該清晰且乾淨。

**圖 11-4 文字區域範例 - 預期的結果**  
I ABCDEFG abcdefg

- 如果文字呈鋸齒狀，請先校正印表機，然後再次列印診斷頁。

**圖 11-5 文字區域範例 - 鋸齒狀文字**  
I ABCDEFG abcdefg

- 如果文字不均勻、並且呈鋸齒狀，請先清潔列印頭，然後再次列印診斷頁。如果此問題發生在安裝新墨水匣後，則自動的裝置服務例行程序會在大約一天內解決該問題。

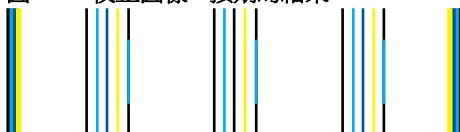
**圖 11-6 文字區域範例 - 墨水分佈不均勻**  
I ABCDEFG abcdefg I

- 如果文字模糊，請先檢查紙張是否捲曲，清潔列印頭，然後再次列印診斷頁。

**圖 11-7 文字區域範例 - 有條紋或模糊**  
I ABCDEFG abcdefg

### 4. 查看顏色條上方的校正圖樣。這些線條應該筆直而且清晰。


**圖 11-8 校正圖樣 - 預期的結果**



如果線條呈鋸齒狀，請先校正印表機，然後再次列印診斷頁。

圖 11-9 校正圖樣 - 呈鋸齒狀的線條



 **附註** 如果校正印表機後仍無法解決這個列印品質問題，請聯絡 HP 支援進行維修服務。

如果您在列印品質報告上沒有看到任何問題，則列印系統的運作正常。沒有必要更換耗材或維修產品，因為它們可以正常工作。如果您仍有列印品質方面的問題，請檢查下列項目：

- 檢查紙張。
- 檢查列印設定。
- 確定影像有足夠的解析度。
- 如果問題是在列印輸出的一邊出現條紋，請使用您隨產品安裝的軟體或其他軟體應用程式將影像旋轉 180 度。問題可能不會出現在列印輸出的另一邊。

# 12 解決問題

本節包含下列主題：

- [HP 支援](#)
- [安裝疑難排解](#)
- [列印疑難排解](#)
- [列印品質疑難排解](#)
- [記憶卡疑難排解](#)
- [掃描疑難排解](#)
- [影印疑難排解](#)
- [錯誤](#)

## HP 支援

- [致電 HP 支援中心](#)
- [其他保固選項](#)

### 致電 HP 支援中心

電話支援選項和可用性會因產品、國家／地區和語言而異。

本節包含下列主題：

- [電話支援期限](#)
- [致電](#)
- [電話支援期限過後](#)

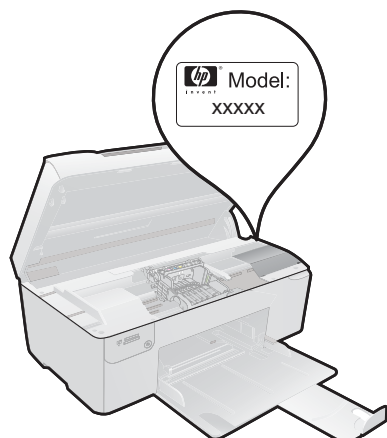
#### 電話支援期限

北美洲、亞太地區及拉丁美洲（包括墨西哥）可獲得一年的電話支援。若要確定歐洲、中東及非洲的電話支援期限，請瀏覽 [www.hp.com/support](http://www.hp.com/support)。您需要支付標準的電話費用。

#### 致電

當您在電腦與印表機前面時，請致電 HP 支援中心。並準備提供下列資訊：

- 產品名稱 (HP Photosmart Wireless B109 series)
- 型號（位於墨水匣存取區域附近）



- 序號（位於印表機背面或底部）
- 發生狀況時顯示的訊息
- 下列問題的答案：
  - 之前是否發生過此狀況？
  - 您是否可以再現此狀況？
  - 在問題發生前後，您是否在電腦上新增任何的硬體或軟體？
  - 在此問題出現之前是否發生過其他任何狀況（如打雷、移動印表機等）？

如需支援電話號碼的清單，請造訪 [www.hp.com/support](http://www.hp.com/support)。

### 電話支援期限過後

電話支援期限過後，HP 提供的支援服務將酌情收費。您也可以在 HP 線上支援網站取得協助：[www.hp.com/support](http://www.hp.com/support)。請聯絡 HP 經銷商或致電您所在國家／地區的支援中心，以瞭解關於支援選項的詳細資訊。

### 其他保固選項

HP Photosmart 可享受延長服務計劃，但需另外收費。移至 [www.hp.com/support](http://www.hp.com/support)，選取您的國家／地區和語言，然後瀏覽服務與保固區域，可以瞭解有關延伸服務計劃的資訊。

## 安裝疑難排解

本節包含產品的安裝疑難排解資訊。

在尚未安裝產品軟體的電腦上使用 USB 纜線連接印表機與電腦，容易產生很多問題。如果在軟體安裝畫面提示您之前已經將產品連接至電腦，您必須依照這些步驟：

### 疑難排解常見的安裝問題

1. 從電腦上拔除 USB 纜線。
2. 解除安裝軟體（如果已安裝）。  
如需詳細資訊，請參閱位於第 63 頁的「[解除安裝和重新安裝軟體](#)」。
3. 重新啟動電腦。
4. 關閉印表機，等待一分鐘，然後重新啟動。
5. 重新安裝 HP Photosmart 軟體。

△ **注意** 只有當軟體安裝畫面出現提示後，才可以將 USB 纜線連接至電腦。

本節包含下列主題：

- [印表機將不會開啓](#)
- [設定完印表機後，並未列印](#)
- [顯示器上的功能選項顯示錯誤的測量單位](#)
- [未出現註冊畫面](#)
- [解除安裝和重新安裝軟體](#)

## 印表機將不會開啓

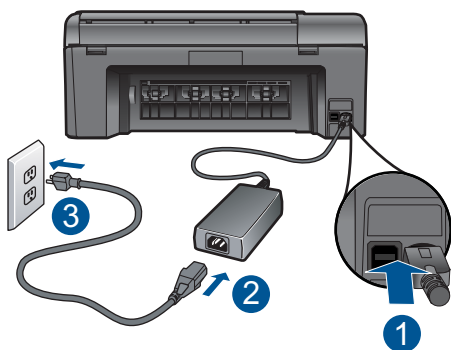
如果您在啟動產品時未出現任何的燈號指示、聲響或動作，請嘗試下列解決方法。

- [解決方法 1：檢查電源線](#)
- [解決方法 2：重設產品](#)
- [解決方法 3：請以較慢的速度按下亮起按鈕](#)
- [解決方法 4：聯絡 HP 更換電源](#)
- [解決方法 5：聯絡 HP 支援的維修服務](#)

### 解決方法 1：檢查電源線

#### 解決方案：

- 確定您使用產品隨附的電源線。
- 確定產品和電源轉接器之間的電源線穩固連接。將電源線插入電源插座、突波保護器或電源延長線。



1	電源連接
2	電源線與變壓器
3	電源插座

- 如果使用電源延長線，請確定電源延長線開關開啓。否則請將產品直接插到電源插座上。
- 測試電源插座，確定它是正常的。插入一個已知能正常運作的裝置，檢視其是否有電。若沒有電，則可能是電源插座有問題。
- 如果將產品插入有開關的插座，請確認該插座是開啓的。如果開關是開啓的但仍無法運作，則可能是電源插座有問題。

**原因：** 電源線或電源供應器有問題。

如果這樣無法解決問題，請嘗試下一個解決方法。

### 解決方法 2：重設產品

**解決方案：** 關閉產品，然後拔下電源線。插回電源線，然後按**亮起**按鈕以開啓產品。

**原因：** 產品發生錯誤。

如果這樣無法解決問題，請嘗試下一個解決方法。

### 解決方法 3：請以較慢的速度按下亮起按鈕

**解決方案：** 如果您太快按下**亮起**按鈕，產品可能無反應。請再按一次**亮起**按鈕。需稍等幾分鐘，產品才會開啓。如果您在這段期間再次按下**亮起**按鈕，則可能會關閉產品。

△ **注意** 若印表機仍未開啓，可能是機械故障。從電源插座拔掉印表機的插頭。

洽詢 HP 支援的維修服務。

前往：[www.hp.com/support](http://www.hp.com/support)。若出現提示，請選擇您所在的國家／地區，然後按一下「聯絡 HP」取得技術支援之資訊。

**原因：** 您太快按下**亮起**按鈕。

如果這樣無法解決問題，請嘗試下一個解決方法。

#### 解決方法 4：聯絡 HP 更換電源

**解決方案：** 請聯絡 HP 支援，索取產品的電源供應器。

請造訪：[www.hp.com/support](http://www.hp.com/support)。

如果出現提示，選擇您的國家／地區，然後按一下「聯絡 HP」以取得技術支援的資訊。

**原因：** 電源不適用於本產品。

如果這樣無法解決問題，請嘗試下一個解決方法。

#### 解決方法 5：聯絡 HP 支援的維修服務

**解決方案：** 如果您已完成上述解決方法提供的所有步驟卻仍然無法解決問題，請洽詢 HP 支援的維修服務。

前往：[www.hp.com/support](http://www.hp.com/support)。

如果出現提示，請選擇國家／地區，然後再按一下「聯絡 HP」，取得技術支援的資訊。

**原因：** 您可能需要協助，才能讓產品或軟體正常運作。

### 設定完印表機後，並未列印

請嘗試執行下列解決方法以解決該問題。解決方法按順序列出，最有可能的解決方法列在最前面。若第一個解決方法不能解決問題，請繼續嘗試其他解決方法，直到解決問題為止。

- [解決方法 1：按亮起按鈕開啓產品](#)
- [解決方法 2：將產品設為預設的印表機](#)
- [解決方法 3：檢查產品和電腦之間的連線](#)



**解決方法 1：按亮起按鈕開啓產品**

**解決方案：** 查看產品上的顯示器。如果顯示器是空白的，且**亮起**按鈕未亮起，則表示產品電源已關閉。確定產品電源線已牢固連接並插到電源插座上。按下**亮起**按鈕開啓產品。

**原因：** 產品可能尚未開啓。

如果這樣無法解決問題，請嘗試下一個解決方法。

---

**解決方法 2：將產品設為預設的印表機**

**解決方案：** 查看電腦的說明文件，將產品變更為預設的印表機。

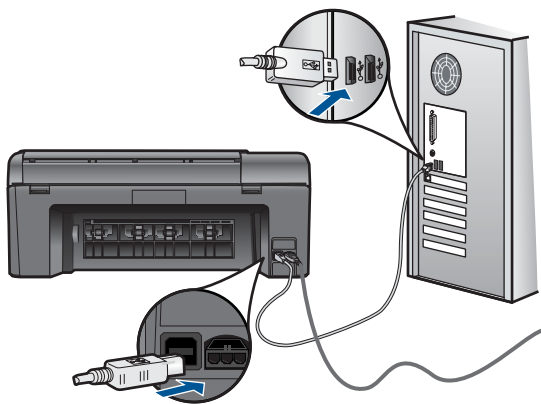
**原因：** 您已經將列印工作傳送到預設印表機，但此產品不是預設印表機。

如果這樣無法解決問題，請嘗試下一個解決方法。

---

**解決方法 3：檢查產品和電腦之間的連線**

**解決方案：** 檢查產品與電腦的連線。確認 USB 纜線已牢固插入產品背面的 USB 連接埠。確定 USB 纜線的另一端已插入電腦的 USB 連接埠。在正確連接纜線後，關閉產品，然後再重新開機。如果產品透過無線連線連接至電腦，確定已啓用連線且產品的電源已開啓。



有關設定產品並將其連接至電腦的詳細資訊，請參閱產品隨附的安裝指示。

**原因：** 產品和電腦彼此之間沒有任何通訊。

---

## 顯示器上的功能選項顯示錯誤的測量單位

**解決方案：** 變更語言設定。

### 設定語言和國家／地區

1. 按下主畫面上「影印」旁的按鈕。  
會出現「影印功能表」。
2. 依序按下右上方、中間靠左和左下方的按鈕。  
顯示「基本設定」功能表。
3. 按下「設定語言」旁的按鈕。
4. 按下顯示器上的向上或向下箭頭圖示旁的按鈕以捲動語言。當您想要使用的語言以反白顯示時，按 **OK**。
5. 出現提示時，請按下「是」旁的按鈕進行確認。  
這時會出現「基本設定」功能表。
6. 按下「設定地區」旁的按鈕。
7. 按下顯示器上的向上或向下箭頭圖示旁的按鈕以捲動國家／地區。當您要使用的國家／地區以反白顯示時，按 **OK**。
8. 出現提示時，請按下「是」旁的按鈕進行確認。

**原因：** 設定產品時，您可能選取了錯誤的國家／地區。您選取的國家／地區決定了顯示於顯示器上的紙張大小。

---

## 未出現註冊畫面

**解決方案：** 按一下「開始」，並依序指向「程式集」或「所有程式」、「HP」及「Photosmart Wireless B109n series」，然後按一下「產品註冊」，即可從 Windows 工作列存取註冊（立即註冊）畫面。

**原因：** 未自動啟動註冊畫面。

---

## 解除安裝和重新安裝軟體

如果安裝未完成，或者在軟體安裝畫面提示出現之前將 USB 纜線連接至電腦，您需要解除安裝後重新安裝軟體。請勿只是從電腦中刪除 HP Photosmart 應用程式檔案。請務必使用安裝 HP Photosmart 隨附之軟體時所提供的解除安裝公用程式，正確地移除這些檔案。


### 解除安裝並重新安裝軟體

1. 中斷產品與電腦的連線。
2. 在 Windows 工作列中，按一下「開始」、「設定」、「控制台」（或直接按「控制台」）。
3. 按兩下「新增／移除程式」（或按一下「解除安裝程式」）。


4. 選取「HP Photosmart All-in-One 驅動程式軟體」，並按一下「變更／移除」。

按照畫面上的指示操作。

5. 重新啓動電腦。

 **附註** 重新啓動電腦前，請務必中斷印表機的連線。在重新安裝軟體完成之前，請勿將印表機連接至您的電腦。

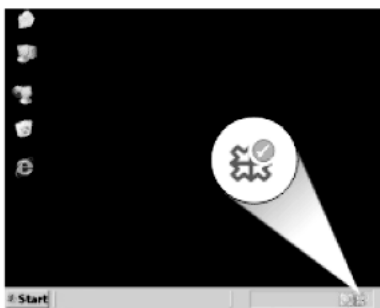
6. 將產品光碟放入電腦的光碟機，然後啓動安裝程式。

 **附註** 如果未出現安裝程式，請查找 CD-ROM 光碟機上的 `setup.exe` 檔案，並連按兩下這個程式。

**附註** 如果您不再擁有安裝 CD，您可以從 [www.hp.com/support](http://www.hp.com/support) 下載軟體。

7. 請依照螢幕上的指示，以及產品隨附之安裝指示進行操作。

完成軟體安裝時，「HP 數位影像監視程式」圖示會出現在 Windows 系統匣中。



## 列印疑難排解

請嘗試執行下列解決方法以解決該問題。解決方法按順序列出，最有可能的解決方法列在最前面。若第一個解決方法不能解決問題，請繼續嘗試其他解決方法，直到解決問題為止。

- [檢查墨水匣](#)
- [檢查紙張](#)
- [檢查產品](#)
- [檢查列印設定](#)
- [重設產品](#)
- [聯絡 HP 支援以進行維修](#)

### 檢查墨水匣

請依照下列步驟進行。

- [步驟 1：確認您使用的是原廠 HP 墨水匣](#)
- [步驟 2：檢查墨水存量](#)

### 步驟 1：確認您使用的是原廠 HP 墨水匣

**解決方案：** 請檢查您的墨水匣是否為原廠 HP 墨水匣。

HP 建議您使用原廠 HP 墨水匣。原廠 HP 墨水匣是設計並經過測試，專門用來搭配 HP 印表機，可以協助您輕鬆容易地產生最佳的結果，履試不爽。

☞ **附註** HP 無法保證非 HP 耗材的品質或可靠度。保固不包含因使用非 HP 耗材而產生的產品服務或維修需求。

如果您確定您購買的是原廠 HP 墨水匣，請至：

[www.hp.com/go/antcounterfeit](http://www.hp.com/go/antcounterfeit)

**原因：** 使用了非 HP 的墨水匣。

### 步驟 2：檢查墨水存量

**解決方案：** 檢查墨水匣中估計的墨水存量。

☞ **附註** 墨水存量警告和指示器僅提供規劃用途的預估量資訊。當您收到墨水量偏低的警告訊息時，請考量先添購更換用的墨匣，以免屆時耽誤到列印工作。直到列印品質讓人無法接受，您才需要更換墨水匣。

如需詳細資訊，請參閱：

位於第 49 頁的「[檢查預估的墨水存量](#)」

**原因：** 墨水匣的墨水可能不足。

## 檢查紙張

請依照下列步驟進行。

- [步驟 1：使用正確的紙張類型](#)
- [步驟 2：正確放入整疊紙](#)

### 步驟 1：使用正確的紙張類型

**解決方案：** HP 建議您使用 HP 紙張或任何其他適用於產品的紙張類型。確定一次只放入一種類型的紙張。

請隨時確定所要列印的紙張平整。若要在列印影像時取得最佳的效果，請使用 HP 進階相片紙。

**原因：** 紙張類型不正確，或已放入一種以上類型的紙張。

**步驟 2：正確放入整疊紙**

**解決方案：** 請從紙匣中取出紙疊、重新放入紙張，並將紙張寬度導板往內滑，直到碰到紙張邊緣停止為止。

☞ **附註** 請勿將未使用的相紙留在紙匣中。因為紙張可能會開始捲曲，造成輸出品質降低。為達到最佳結果，請勿讓列印好的相片堆疊在紙匣中。

如需詳細資訊，請參閱：

位於第 20 頁的「放入媒體」

**原因：** 未正確放入紙張。

**檢查產品**

請依照下列步驟進行。

- [步驟 1：校正印表機](#)
- [步驟 2：清潔列印頭](#)

**步驟 1：校正印表機**

**解決方案：** 校正印表機有助於獲得最佳的列印品質。

**從 HP Photosmart 軟體校正印表機**

1. 將未使用的 **Letter**、**A4** 或 **legal** 一般白紙放入紙匣中。
2. 在 **HP 解決方案中心** 中，按一下「設定」。
3. 在「**列印設定**」區域中，按一下「**印表機工具箱**」。

☞ **附註** 您也可以從「**列印內容**」對話方塊中開啓「**印表機工具箱**」。在「**列印內容**」對話方塊中，按一下「**功能**」標籤，然後按一下「**印表機服務**」。

即出現「**印表機工具箱**」。

4. 按一下「**裝置服務**」索引標籤。
5. 按一下「**校正印表機**」。
6. 提示出現時，確認紙匣中已放入一般白色 **Letter** 或 **A4** 紙張，再按 **OK**。

☞ **附註** 校正列印墨匣時，如果在紙匣中放入彩色紙張，則校正作業會失敗。請在紙匣中放入未使用的一般白紙，然後再校正一次。

產品會列印校正頁。

7. 將紙張以列印面朝下方式放在玻璃板右上角，然後按 **OK** 掃描頁面。當亮起按鈕停止閃爍時，即完成校正並可移除頁面。請回收或丟棄該頁面。


**原因：** 印表機需要校正。

## 步驟 2：清潔列印頭

**解決方案：** 如果先前的步驟仍無法解決問題，請嘗試清潔列印頭。

### 從 HP Photosmart 軟體清潔列印頭

1. 將未使用的 Letter、A4 或 legal 一般白紙放入紙匣中。
2. 在 HP 解決方案中心 中，按一下「設定」。
3. 在「列印設定」區域中，按一下「印表機工具箱」。

 **附註** 您也可以從「列印內容」對話方塊中開啓「印表機工具箱」。在「列印內容」對話方塊中，按一下「功能」標籤，然後按一下「印表機服務」。

即出現「印表機工具箱」。

4. 按一下「裝置服務」索引標籤。
5. 按一下「清潔列印頭」。
6. 請依提示進行操作，直到您滿意輸出的品質為止，然後按一下「完成」。清潔分為兩個步驟。每一個步驟均會持續約兩分鐘，同時使用一張紙及大量的墨水。每個步驟結束後，請檢視列印頁的品質。只有當列印品質不佳時，才需啓動下一階段的清潔操作。

如果在您完成兩個清潔步驟後，列印品質仍不佳，請嘗試校正印表機。若清潔與校正後，列印品質仍存在問題，請聯絡 HP 支援。

清潔列印頭後，列印一份列印品質報告。評估列印品質報告以查看列印品質問題是否仍存在。

如需詳細資訊，請參閱：

[位於第 53 頁的「列印並評估列印品質報告」](#)

**原因：** 列印頭需要清潔。

## 檢查列印設定

**解決方案：** 請嘗試下列方法：

- 檢查列印設定，查看色彩設定是否正確。  
例如，檢查文件是否設為以灰階列印。或者，請檢查是否設定了飽和度、亮度或色調等進階色彩設定來修改色彩外觀。
- 檢查列印品質設定，確定該設定符合產品中所放入的紙張類型。  
如果色彩會互相浸染，您可能需要選擇較低的列印品質設定。或者，如果您要列印高品質相片，則請選擇較高的設定，然後確定紙匣內放入的是 HP 進階相紙之類的相紙。如需有關使用最大 dpi 模式的詳細資訊，請參閱[位於第 32 頁的「使用最大 dpi 列印」](#)。
- 確保文件的邊界設定不會超出印表機的可列印區域。

### 選取列印速度或品質

1. 確定已在紙匣內放入紙張。
2. 在軟體應用程式的「檔案」功能選項上，按一下「列印」。
3. 確定產品是所選取的印表機。
4. 按一下開啓「內容」對話方塊的按鈕。  
依軟體應用程式的不同，這個按鈕可能是「內容」、「選項」、「設定印表機」、「印表機」或「喜好設定」。
5. 按一下「功能」標籤。
6. 在「紙張類型」下拉式清單中，選取所放入的紙張類型。
7. 在「列印品質」下拉式清單中，選取適合您專案的品質設定。

 **附註** 如果要了解根據您所選取的紙張類型以及列印品質，產品會列印出的 dpi，按一下「解析度」。

### 檢查邊界設定

1. 在傳送列印工作至印表機前先預覽列印工作。  
在大部份軟體應用程式中，都請先按一下「檔案」功能表，然後按一下「預覽列印」。
2. 檢查邊界。  
只要超過本印表機支援的最小邊界，印表機就會使用您在軟體應用程式中設定的邊界。有關在軟體應用程式中設定邊界的詳細資訊，請參閱印表機隨附的說明文件。
3. 如果您不滿意邊界，可以取消列印工作，然後在軟體應用程式中調整邊界。

**原因：** 列印設定的設定不正確。

### 重設產品

**解決方案：** 關閉產品，然後拔下電源線。插回電源線，然後按**亮起**按鈕以開啓產品。

**原因：** 產品發生錯誤。

### 聯絡 HP 支援以進行維修

**解決方案：** 如果您已完成上述解決方法提供的所有步驟卻仍然無法解決問題，請洽詢 HP 支援的維修服務。

前往：[www.hp.com/support](http://www.hp.com/support)。

如果出現提示，請選擇國家／地區，然後再按一下「聯絡 HP」，取得技術支援的資訊。

**原因：** 您可能需要協助，才能讓產品或軟體正常運作。

## 列印品質疑難排解

透過本節可解決這些列印品質問題：

- [相片列印輸出模糊、髒污或顏色不準確](#)

### 相片列印輸出模糊、髒污或顏色不準確

**解決方案：** 為達到最佳相片色彩品質，請勿讓列印輸出堆疊在紙匣內的相片上。

**原因：** 當列印輸出在墨水未完全乾的情況下堆疊在相片上時，相片上的某些色彩可能會失真。

## 記憶卡疑難排解

透過本章節可解決以下記憶卡問題：

- [產品無法讀取記憶卡](#)
- [記憶卡上的相片沒有傳輸至電腦](#)

### 產品無法讀取記憶卡

請嘗試執行下列解決方法以解決該問題。解決方法按順序列出，最有可能的解決方法列在最前面。若第一個解決方法不能解決問題，請繼續嘗試其他解決方法，直到解決問題為止。

- [步驟 1：正確插入記憶卡](#)
- [步驟 2：移除多餘的記憶卡](#)
- [步驟 3：重新格式化數位相機中的記憶卡](#)

#### 步驟 1：正確插入記憶卡

**解決方案：** 請旋轉記憶卡，讓標籤面朝上，按點面對產品，再將記憶卡推進適當插槽，直到「相片」燈號亮起為止。

正確插入記憶卡後，「相片」燈號會閃爍幾秒鐘，之後便保持恆亮。

**原因：** 記憶卡插反或顛倒。

如果這樣無法解決問題，請嘗試下一個解決方法。

#### 步驟 2：移除多餘的記憶卡

**解決方案：** 一次只能插入一張記憶卡。

如果一次插入了多張記憶卡，螢幕上會出現錯誤訊息。請取出多餘的記憶卡，以解決問題。

**原因：** 您插入了多張記憶卡。



如果這樣無法解決問題，請嘗試下一個解決方法。

---

### 步驟 3：重新格式化數位相機中的記憶卡

**解決方案：** 請查看電腦螢幕上的錯誤訊息，它會告知記憶卡上的影像已損毀。

如果記憶卡上的檔案系統已損毀，請重新格式化數位相機中的記憶卡。如需詳細資訊，請參閱您數位相機隨附的文件。

---

△ **注意** 重新格式化記憶卡將會刪除儲存在卡上的相片。如果您先前已將記憶卡上的相片傳輸至電腦，請嘗試透過電腦列印相片。否則，您就必須重拍可能會遺失的相片。

---

**原因：** 記憶卡檔案系統已損毀。

---

## 記憶卡上的相片沒有傳輸至電腦

請嘗試下列解決方法：

- [解決方法 1：安裝產品軟體](#)
- [解決方法 2：檢查產品與電腦的連線](#)

### 解決方法 1：安裝產品軟體

**解決方案：** 安裝產品隨附的產品軟體。如果已安裝，請重新啓動電腦。

#### 安裝產品軟體

1. 將產品光碟插入電腦的光碟機，然後啓動安裝程式。
2. 系統提示時，請按一下「安裝更多軟體」以安裝產品軟體。
3. 依照螢幕上的指示，以及產品隨附之安裝指示操作。

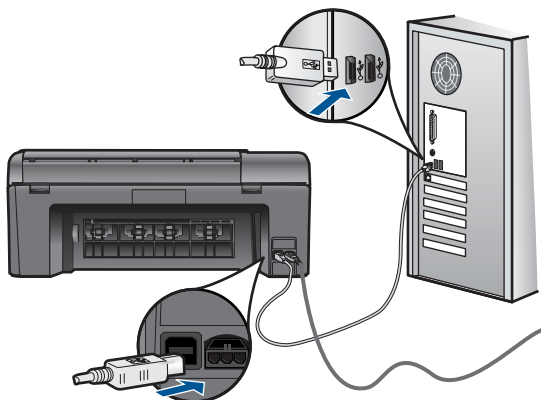
**原因：** 未安裝產品軟體。

如果這樣無法解決問題，請嘗試下一個解決方法。

---

### 解決方法 2：檢查產品與電腦的連線

**解決方案：** 檢查產品與電腦的連線。確認 USB 纜線已牢固插入產品背面的 USB 連接埠。確定 USB 纜線的另一端已插入電腦的 USB 連接埠。在正確連接纜線後，關閉產品，然後再重新開機。如果產品透過無線連線連接至電腦，確定已啓用連線且產品的電源已開啓。



有關設定產品並將其連接至電腦的詳細資訊，請參閱產品隨附的安裝指示。

**原因：** 產品未正確連接至電腦。

## 掃描疑難排解

透過本節可解決以下掃描問題：

- [掃描的影像裁剪不正確](#)
- [掃描的影像顯示虛線而非文字](#)
- [文字格式不正確](#)
- [文字不正確或找不到](#)

### 掃描的影像裁剪不正確

**解決方案：** 軟體的自動裁剪功能會將非主要影像的部分裁剪掉。有時可能會不符合您的需求。此時，您可關閉軟體的自動裁剪功能，手動裁剪掃描的影像，或完全不裁剪。

**原因：** 軟體設成自動裁切所掃描的圖片。

### 掃描的影像顯示虛線而非文字

**解決方案：** 影印一份原稿的黑白副本，然後再掃描一次。

**原因：** 如果您使用「文字」影像類型來掃描想編輯的文字，掃描器可能會無法辨識彩色文字。「文字」影像類型以 300 x 300 dpi、黑白格式進行掃描。如果掃描的原始文件中，文字四周是圖片或插圖，掃描器可能無法識別文字。

### 文字格式不正確

**解決方案：** 有些應用程式無法處理固定式文字格式。固定式文字為軟體中掃描文件設定的一種。它可維持如多欄新聞稿等複雜的版面，在目的地應用程

式中，則將文字置於不同的欄框（方塊）。請在軟體中選取正確格式，以維持掃描的文字配置與格式正確。

**原因：** 掃描文件設定不正確。

---

## 文字不正確或找不到

請嘗試執行下列解決方法以解決該問題。解決方法按順序列出，最有可能的解決方法列在最前面。若第一個解決方法不能解決問題，請繼續嘗試其他解決方法，直到解決問題為止。

- [解決方法 1：在軟體中調整亮度](#)
- [解決方法 2：清潔玻璃板和蓋板](#)
- [解決方法 3：選擇正確的 OCR 語言](#)

### 解決方法 1：在軟體中調整亮度

**解決方案：** 在軟體中調整亮度，然後重新掃描原稿。

**原因：** 亮度設定不正確。

如果這樣無法解決問題，請嘗試下一個解決方法。

---

### 解決方法 2：清潔玻璃板和蓋板

**解決方案：** 關閉產品，拔下電源線，再用軟布擦拭玻璃板和文件蓋板背面。

**原因：** 屑渣可能黏附在玻璃板或文件蓋板背面。這會使掃描品質變差。

如果這樣無法解決問題，請嘗試下一個解決方法。

---

### 解決方法 3：選擇正確的 OCR 語言

**解決方案：** 在軟體中選擇正確的 OCR 語言。

 **附註** 如果使用 HP Photosmart Essential，則電腦上可能未安裝「光學字元辨識 (OCR)」軟體。若要安裝 OCR 軟體，則必須重新插入軟體磁片，並選取「自訂」安裝選項下的「OCR」。

---

**原因：** 掃描文件設定未設為正確的光學字元辨識 (OCR) 語言。「OCR 語言」可告訴軟體如何編譯原始影像中的字元。如果「OCR 語言」與原稿中的語言不符，掃描的文字可能就會無法令人理解。

---

## 影印疑難排解

透過本節可解決以下影印問題：

- [「調整到適合頁面大小」並未如預期般運作](#)

## 「調整到適合頁面大小」並未如預期般運作


請嘗試下列解決方法：

- [解決方法 1：掃描、放大然後列印副本](#)
- [解決方法 2：請擦拭玻璃板與文件蓋板背面](#)

### 解決方法 1：掃描、放大然後列印副本

**解決方案：** **調整到適合頁面大小** 只能將原稿放大至您機型所容許的最大百分比。例如，200% 可能就是您的機型所允許的最大放大比例。將護照相片放大到 200%，可能還不足以符合整頁大小。

如果要對非常小的原稿製作大尺寸副本，請先將原稿掃描至電腦，在 [HP 掃描] 軟體中調整大小，然後再用放大的影像列印副本。

 **附註** 不要使用產品在信封或是其他不支援的紙張上影印。如需建議的媒體詳細資訊，請參閱位於第 18 頁的「[建議的列印紙張](#)」。

**原因：** 您正試著放大一份尺寸太小的原稿。

如果這樣無法解決問題，請嘗試下一個解決方法。

### 解決方法 2：請擦拭玻璃板與文件蓋板背面

**解決方案：** 關閉產品，拔下電源線，再用軟布擦拭玻璃板和文件蓋板背面。

**原因：** 屑渣可能黏附在玻璃板或文件蓋板背面。產品會將玻璃板上的任何東西，轉譯為影像的一部分。

## 錯誤

本節包含產品的以下各類別訊息：

- [產品訊息](#)
- [檔案訊息](#)
- [一般使用者訊息](#)
- [紙張訊息](#)
- [墨水匣與列印頭訊息](#)

### 產品訊息

以下是與本印表機相關的錯誤訊息清單：

- [韌體版本不相符](#)
- [記憶體已滿](#)
- [掃描器失敗](#)
- [不當關機](#)
- [遺失 HP Photosmart 軟體](#)

### 韌體版本不相符

**解決方案：** 洽詢 HP 支援的維修服務。

前往：[www.hp.com/support](http://www.hp.com/support).

如果出現提示，選擇您的國家／地區，然後按一下「聯絡 HP」以取得技術支援的資訊。

**原因：** 產品韌體的修訂版本號碼與軟體不相符。

---

### 記憶體已滿

**解決方案：** 試著一次影印少一點文件。

**原因：** 您影印的文件超出產品的記憶體。

---

### 掃描器失敗

**解決方案：** 關閉產品然後再開機。重新將電腦開機並嘗試掃描。

如果問題仍然存在，請嘗試將電源線直接插入電源插座，而不是突波保護器或電源延長線。如果問題仍然存在，請聯絡 HP 支援。請至 [www.hp.com/support](http://www.hp.com/support)。如果出現提示，選擇您的國家／地區，然後按一下「聯絡 HP」以取得技術支援的資訊。

**原因：** 產品忙碌或是由於未知原因中斷了您的掃描。

---

### 不當關機

**解決方案：** 按亮起按鈕開啓和關閉產品。

**原因：** 在上次使用產品時，沒有正確關機。如果從電源延長線上的開關或牆上開關關閉產品，產品可能會受損。

---

### 遺失 HP Photosmart 軟體

請嘗試下列解決方法：

- [解決方法 1：安裝 HP Photosmart 軟體](#)
- [解決方法 2：檢查產品與電腦的連線](#)

#### 解決方法 1：安裝 HP Photosmart 軟體

**解決方案：** 安裝產品隨附的產品軟體。如果已安裝，請重新啓動電腦。

#### 安裝產品軟體

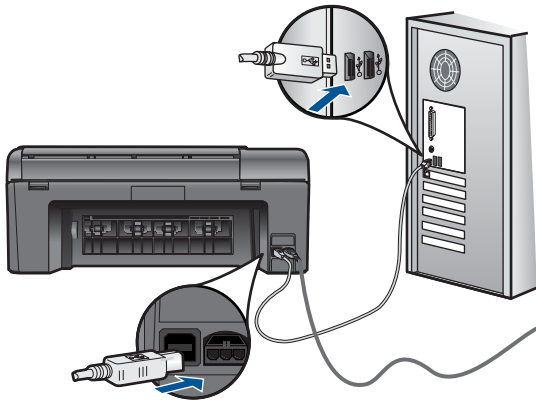
1. 將產品光碟插入電腦的光碟機，然後啓動安裝程式。
2. 系統提示時，請按一下「安裝更多軟體」以安裝產品軟體。
3. 依照螢幕上的指示，以及產品隨附之安裝指示操作。

**原因：** 未安裝 HP Photosmart 軟體。

如果這樣無法解決問題，請嘗試下一個解決方法。

### 解決方法 2：檢查產品與電腦的連線

**解決方案：** 檢查產品與電腦的連線。確認 USB 纜線已牢固插入產品背面的 USB 連接埠。確定 USB 纜線的另一端已插入電腦的 USB 連接埠。在正確連接纜線後，關閉產品，然後再重新開機。如果產品透過無線連線連接至電腦，確定已啟用連線且產品的電源已開啓。



有關設定產品並將其連接至電腦的詳細資訊，請參閱產品隨附的安裝指示。

**原因：** 產品未正確連接至電腦。

### 檔案訊息

以下是與檔案相關的錯誤訊息清單：

- [讀取或寫入檔案錯誤](#)
- [無法讀取檔案。無法讀取 NN 檔案](#)
- [找不到相片](#)
- [找不到到檔案](#)
- [無效的檔案名稱](#)
- [產品支援的檔案類型](#)
- [檔案損毀](#)

#### 讀取或寫入檔案錯誤

**解決方案：** 檢查資料夾和檔名是否正確。

**原因：** 產品軟體無法開啓或儲存檔案。

### 無法讀取檔案。無法讀取 NN 檔案

**解決方案：** 將記憶卡重新插入產品。如果仍無效，請重新使用數位相機拍照。如果您已將檔案傳送至電腦，請嘗試使用產品軟體來列印檔案。這些副本可能未受損。

**原因：** 在插入的記憶卡或附加儲存裝置上的某些檔案已受損。

---

### 找不到相片

請嘗試下列解決方法：

- [解決方法 1：重新插入記憶卡](#)
- [解決方法 2：從電腦列印相片](#)

#### 解決方法 1：重新插入記憶卡

**解決方案：** 重新插入記憶卡。如果仍無效，請重新使用數位相機拍照。如果您已將檔案傳送至電腦，請嘗試使用產品軟體來列印檔案。這些副本可能未受損。

**原因：** 在插入的記憶卡或附加儲存裝置上的某些檔案已受損。

如果這樣無法解決問題，請嘗試下一個解決方法。

---

#### 解決方法 2：從電腦列印相片

**解決方案：** 請以數位相機拍幾張相片，或若您先前已在電腦上儲存相片，可使用產品軟體列印這些相片。

**原因：** 記憶卡上找不到任何相片。

---

### 找不到到檔案

**解決方案：** 請關閉一些應用程式，再試一次。

**原因：** 您的電腦沒有足夠的記憶體建立列印預覽檔案。

---

### 無效的檔案名稱

**解決方案：** 確定您在檔案名稱中沒有使用任何無效的符號。

**原因：** 您輸入的檔案名稱無效。

---

### 產品支援的檔案類型

產品軟體只能辨識 JPG 和 TIF 影像。

## 檔案損毀

請嘗試下列解決方法：

- [解決方法 1：將記憶卡重新插入產品](#)
- [解決方法 2：重新格式化數位相機中的記憶卡。](#)

### 解決方法 1：將記憶卡重新插入產品

**解決方案：** 重新插入記憶卡。如果仍無效，請重新使用數位相機拍照。如果您已將檔案傳送至電腦，請嘗試使用產品軟體來列印檔案。這些副本可能未受損。

**原因：** 在插入的記憶卡或附加儲存裝置上的某些檔案已受損。

如果這樣無法解決問題，請嘗試下一個解決方法。

---

### 解決方法 2：重新格式化數位相機中的記憶卡。

**解決方案：** 請查看電腦螢幕上的錯誤訊息，它會告知記憶卡上的影像已損毀。

如果記憶卡上的檔案系統已損毀，請重新格式化數位相機中的記憶卡。

---

△ **注意** 重新格式化記憶卡將會刪除儲存在卡上的相片。如果您先前已將記憶卡上的相片傳輸至電腦，請嘗試透過電腦列印相片。否則，您就必須重拍可能會遺失的相片。

---

**原因：** 記憶卡檔案系統已損毀。

---

## 一般使用者訊息

以下是與一般使用者錯誤有關的訊息清單：

- [記憶卡錯誤](#)
- [無法裁剪](#)
- [磁碟空間不足](#)
- [卡存取錯誤](#)
- [一次只使用一張卡片](#)
- [卡片未正確插入](#)
- [卡片損毀](#)
- [卡並未完全插入](#)

### 記憶卡錯誤

請嘗試執行下列解決方法以解決該問題。解決方法按順序列出，最有可能的解決方法列在最前面。若第一個解決方法不能解決問題，請繼續嘗試其他解決方法，直到解決問題為止。

- [解決方法 1：取出所有其他記憶卡，只留下一張](#)



- [解決方法 2：取出記憶卡並重新正確插入](#)
- [解決方法 3：將記憶卡完全插入](#)

#### 解決方法 1：取出所有其他記憶卡，只留下一張

**解決方案：** 取出所有其他記憶卡，只留下一張。產品會讀取留下的記憶卡，並顯示儲存在該記憶卡上的第一張相片。

**原因：** 同時有二張以上的記憶卡插入產品中。

如果這樣無法解決問題，請嘗試下一個解決方法。

---

#### 解決方法 2：取出記憶卡並重新正確插入

**解決方案：** 取出記憶卡並重新正確插入。將記憶卡標籤面朝上，插入插槽時應可讀取。

**原因：** 您將記憶卡插反或顛倒。

如果這樣無法解決問題，請嘗試下一個解決方法。

---

#### 解決方法 3：將記憶卡完全插入

**解決方案：** 取出記憶卡並重新插入記憶卡插槽，直到完全卡住。

**原因：** 您未將記憶卡完全插入。

---

#### 無法裁剪

請嘗試下列解決方法：

- [解決方法 1：關閉部分應用程式或重新啟動您的電腦](#)
- [解決方法 2：清空桌面上的資源回收筒](#)

#### 解決方法 1：關閉部分應用程式或重新啟動您的電腦

**解決方案：** 關閉所有不需要的應用程式。這包括在幕後執行的應用程式，例如螢幕保護及病毒檢查程式。（如果您關閉病毒檢查程式，請記得在完成後將它重新啟動。）嘗試將電腦重新開機來清理記憶體。您可能需要購買更多記憶體。請參閱與電腦隨附的文件資料。

**原因：** 電腦沒有足夠的記憶體。

如果這樣無法解決問題，請嘗試下一個解決方法。

---

#### 解決方法 2：清空桌面上的資源回收筒

**解決方案：** 清空桌面的 [資源回收筒]。您可能還需要將硬碟上的一些檔案移除。例如，刪除臨時檔案。

**原因：** 如要進行掃描，電腦硬碟上必須至少有 **50 MB** 的可用空間。

---

### 磁碟空間不足

**解決方案：** 清空桌面的 [資源回收筒]。您可能還需要將硬碟上的一些檔案移除。例如，刪除臨時檔案。

**原因：** 電腦沒有足夠的記憶體。

---

### 卡存取錯誤

**解決方案：** 取出記憶卡並重新插入記憶卡插槽，直到完全卡住。

**原因：** 您未將記憶卡完全插入。

---

### 一次只使用一張卡片

**解決方案：** 一次只能插入一張記憶卡。

如果一次插入了多張記憶卡，螢幕上會出現錯誤訊息。請取出多餘的記憶卡，以解決問題。

**原因：** 同時有二張以上的記憶卡插入產品中。

---

### 卡片未正確插入

**解決方案：** 請旋轉記憶卡，讓標籤面朝上，按點面對產品，再將記憶卡推進適當插槽，直到「相片」燈號亮起為止。

正確插入記憶卡後，「相片」燈號會閃爍幾秒鐘，之後便保持恆亮。

**原因：** 您將記憶卡插反或顛倒。

---

### 卡片損毀

**解決方案：** 重新格式化相機中的記憶卡，或選擇 **FAT** 格式來格式化電腦中的記憶卡。如需詳細資訊，請參閱您數位相機隨附的文件。

△ **注意** 重新格式化記憶卡將會刪除儲存在卡上的相片。如果您先前已將記憶卡上的相片傳輸至電腦，請嘗試透過電腦列印相片。否則，您就必須重拍可能會遺失的相片。

---

**原因：** 您可能已在 **Windows XP** 電腦上將記憶卡格式化。預設狀況下，**Windows XP** 會將 **8 MB** 以下或 **64 MB** 以上的記憶卡格式化為 **FAT32** 格式。數位相機和其他裝置則使用 **FAT (FAT16 或 FAT12)** 格式，所以無法識別 **FAT32** 格式化的記憶卡。

---

### 卡並未完全插入

**解決方案：** 請旋轉記憶卡，讓標籤面朝上，接點面對產品，再將記憶卡推進適當插槽，直到「相片」燈號亮起為止。

正確插入記憶卡後，「相片」燈號會閃爍幾秒鐘，之後便保持恆亮。

**原因：** 您未將記憶卡完全插入。

---

## 紙張訊息

以下是與紙張相關的錯誤訊息清單：

- [紙張顛倒](#)
- [紙張方向錯誤](#)
- [墨水晾乾中](#)

### 紙張顛倒

**解決方案：** 請將紙張列印面朝下放入紙匣。

**原因：** 紙匣內的紙張顛倒。

---

### 紙張方向錯誤

**解決方案：** 將紙張較短的一側朝前插入紙匣，列印面朝下。向前滑動紙張直到停住為止。

**原因：** 紙匣內的紙張為橫向。

---

### 墨水晾乾中

**解決方案：** 讓紙張留在紙匣內直到該訊息消失為止。如果您必須在訊息消失前取出列印好的紙張，請小心拉住紙張背面或邊緣取出，將之放在平坦表面晾乾。

**原因：** 投影片和其他某些紙材需要比一般紙張更長的晾乾時間。

---

## 墨水匣與列印頭訊息

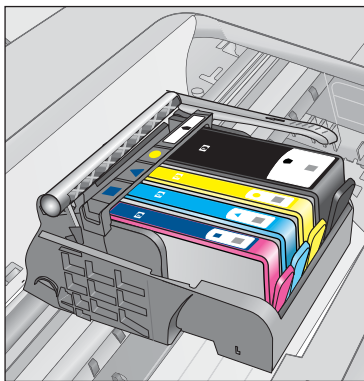
以下是列印頭與墨水匣錯誤訊息清單：

- [墨水匣位於不正確的插槽](#)
- [一般印表機錯誤](#)
- [不相容的墨水匣](#)
- [列印頭不相容](#)
- [墨水警示](#)
- [墨水匣問題](#)
- [墨水供應量警告](#)

- [墨水系統出現故障](#)
- [檢查墨水匣](#)
- [安裝墨水匣](#)
- [非 HP 墨水匣](#)
- [原有的 HP 墨水用完](#)
- [用過的原廠 HP 墨水匣](#)
- [列印頭問題](#)
- [印表機準備工作發生問題](#)

### 墨水匣位於不正確的插槽

**解決方案：** 將指出的墨水匣取出，然後比對各插槽的墨水匣顏色和圖示，將墨水匣重新插入正確的插槽。



每種類型的墨水匣都必須插入正確的插槽才能列印。

如需詳細資訊，請參閱：

位於第 50 頁的「[更換墨水匣](#)」

**原因：** 指出的墨水匣插入不正確的插槽。

---

### 一般印表機錯誤

請嘗試下列解決方法：

- [解決方法 1：重設產品](#)
- [解決方法 2：請聯絡 HP 支援](#)

#### 解決方法 1：重設產品

**解決方案：** 關閉產品，然後拔下電源線。插回電源線，然後按**亮起**按鈕以開啓產品。

**原因：** 產品發生錯誤。

如果這樣無法解決問題，請嘗試下一個解決方法。

---

### 解決方法 2：請聯絡 HP 支援

**解決方案：** 請記下訊息提供的錯誤代碼，再聯絡 HP 支援。請造訪：

[www.hp.com/support](http://www.hp.com/support)

如果出現提示，選擇您的國家／地區，然後按一下「聯絡 HP」以取得技術支援的資訊。

**原因：** 產品發生問題。

---

### 不相容的墨水匣

請嘗試下列解決方法：

- [解決方法 1：查看墨水匣是否相容](#)
- [解決方法 2：請聯絡 HP 支援](#)

### 解決方法 1：查看墨水匣是否相容

**解決方案：** 請檢查您的產品，確認是否使用了正確的墨水匣。如需相容墨水匣清單，請參閱產品隨附的列印文件。

如果您使用的墨水匣與產品不相容，請以相容的墨水匣來取代所指示的墨水匣。

△ **注意** HP 建議您，除非已經準備好要安裝替換用墨水匣，否則請勿取出墨水匣。

---

如果您使用的是正確的墨水匣，那麼請繼續進行下一個解決方案。

如需詳細資訊，請參閱：

- 位於第 52 頁的「[訂購墨水耗材](#)」
- 位於第 50 頁的「[更換墨水匣](#)」

**原因：** 根據目前設定，指出的墨水匣不適用於本產品。

如果這樣無法解決問題，請嘗試下一個解決方法。

---

### 解決方法 2：請聯絡 HP 支援

**解決方案：** 洽詢 HP 支援的維修服務。

前往：[www.hp.com/support](http://www.hp.com/support).

如果出現提示，選擇您的國家／地區，然後按一下「聯絡 HP」以取得技術支援的資訊。

**原因：** 該墨水匣不適用於本產品。

---

## 列印頭不相容

**解決方案：** 洽詢 HP 支援的維修服務。

前往：[www.hp.com/support](http://www.hp.com/support).

如果出現提示，選擇您的國家／地區，然後按一下「聯絡 HP」以取得技術支援的資訊。

**原因：** 列印頭不適用於本產品或已損毀。

---

## 墨水警示

**解決方案：** 當您收到「墨水警示」訊息時，不需要更換指定的墨水匣。不過，墨水量可能會低到影響列印品質。請遵循顯示器上的提示繼續進行。

△ **注意** HP 建議您，除非已經準備好要安裝替換用墨水匣，否則請勿取出墨水匣。

如果您已安裝一個重新填充或再生的墨水匣或者在另一個產品中使用過的墨水匣，墨水存量指示器可能會不準確或者不可用。

墨水存量警告和指示器僅提供規劃用途的預估墨水存量資訊。當您收到墨水警示訊息時，請考慮先添購更換用的墨水匣，以免屆時耽誤列印工作。直到列印品質讓人無法接受，您才需要更換墨水匣。

如需詳細資訊，請參閱：

位於第 50 頁的「更換墨水匣」

**原因：** 指出的墨水匣墨水不足，無法正常列印。

---

## 墨水匣問題

請嘗試執行下列解決方法以解決該問題。解決方法按順序列出，最有可能的解決方法列在最前面。若第一個解決方法不能解決問題，請繼續嘗試其他解決方法，直到解決問題為止。

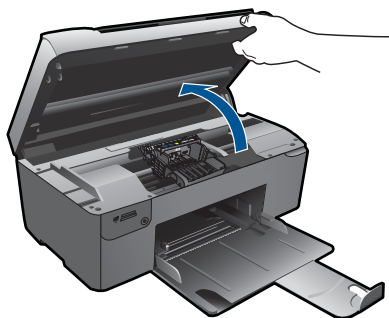
- [解決方法 1：正確安裝墨水匣](#)
- [解決方法 2：關閉列印滑動架卡榫](#)
- [解決方法 3：清潔電子接點](#)
- [解決方法 4：更換墨水匣](#)
- [解決方法 5：請聯絡 HP 支援](#)

### 解決方法 1：正確安裝墨水匣


**解決方案：** 確認已正確安裝所有墨水匣。請參閱下列步驟以解決這個錯誤。

**確定墨水匣已正確裝妥**

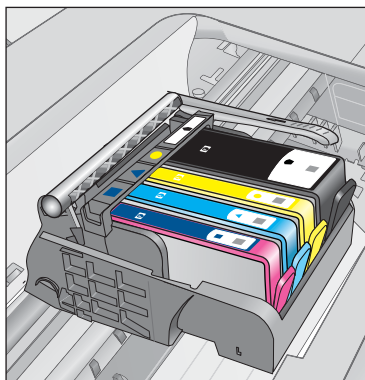
1. 請確認本產品已經開啓。
2. 從本產品右前方拉起墨水匣活動擋門將它打開，直到門蓋在定位扣住。



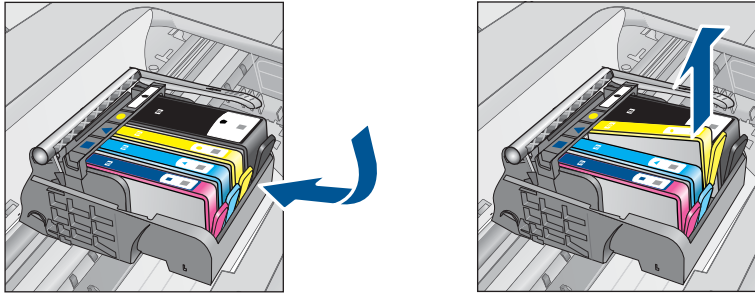
列印滑動架會移到本產品的中間。

 **附註** 在繼續之前，請先等候列印滑動架停止移動。

3. 確定墨水匣安裝在正確的插槽中。  
比對圖示形狀和墨水匣色彩與插槽上的圖示形狀和色彩。

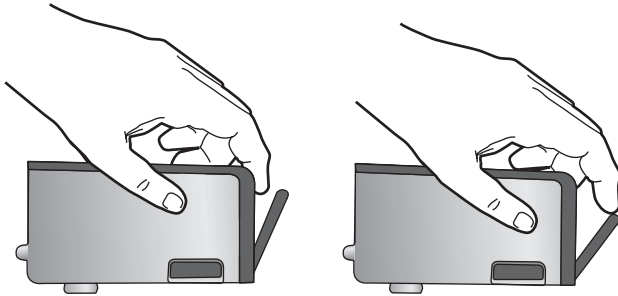


4. 用手指從墨水匣上方滑過，找出未完全卡入定位的任何墨水匣。
5. 然後再將任何突起的墨水匣向下壓，  
這樣應該就會卡入定位。
6. 如果有一個墨水匣突起而您無法將其壓入定位，請關閉墨水匣存取擋門並檢查錯誤訊息是否消失。
  - 如果訊息消失，就可以在此停止疑難排解程序。這表示錯誤已經解決。
  - 如果訊息尚未消失，請繼續下一個步驟。
  - 如果沒有任何墨水匣突起，請繼續下一個步驟。
7. 找到錯誤訊息所指示的墨水匣，然後按下墨水匣上的固定片，將它從插槽中鬆開。

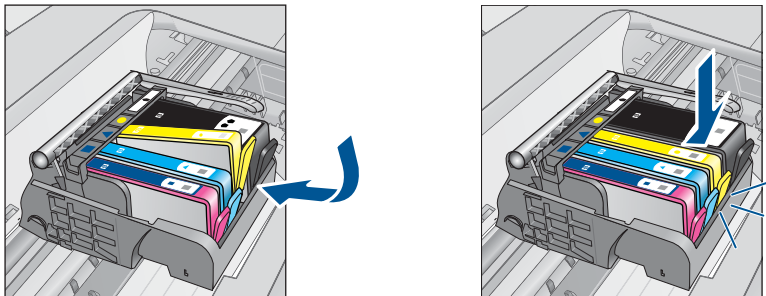


8. 將墨水匣重新壓回定位。  
當墨水匣正確固定時，固定片應該會發出喀的一聲。如果墨水匣未發出喀的一聲，表示固定片可能需要重新調整。
9. 從插槽取出墨水匣。
10. 將固定片對著墨水匣輕輕往外扳。

△ **注意** 請小心不要將固定片扳動超過 1.27 cm。



11. 重新安裝墨水匣。  
這樣應該就會卡入定位。





**12.** 關閉墨水匣存取擋門，然後檢查錯誤訊息是否消失。

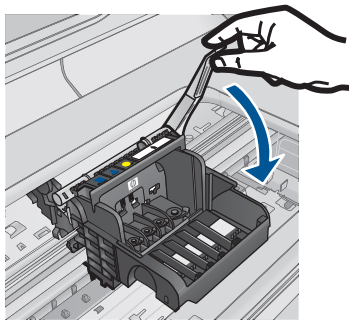
**13.** 如果依然收到錯誤訊息，請關閉本產品電源，然後再重新開機。

**原因：** 指出的墨水匣未正確安裝。

如果這樣無法解決問題，請嘗試下一個解決方法。

### 解決方法 2：關閉列印滑動架卡榫

**解決方案：** 提起卡榫把手並小心地放下，以確認固定列印頭的卡榫已正確關緊。若未鎖緊卡榫把手，可能會造成墨水匣位置不正確並發生列印問題。卡榫必須為放下狀態，才能正確安裝墨水匣。



**原因：** 列印滑動架卡榫未關妥。

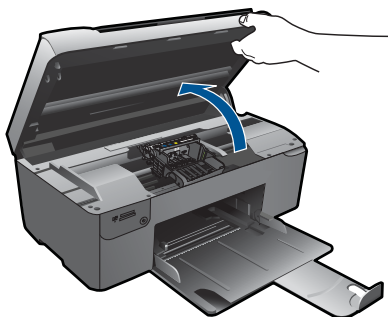
如果這樣無法解決問題，請嘗試下一個解決方法。

### 解決方法 3：清潔電子接點


**解決方案：** 清潔墨水匣電子接點。

#### 清潔電子接點

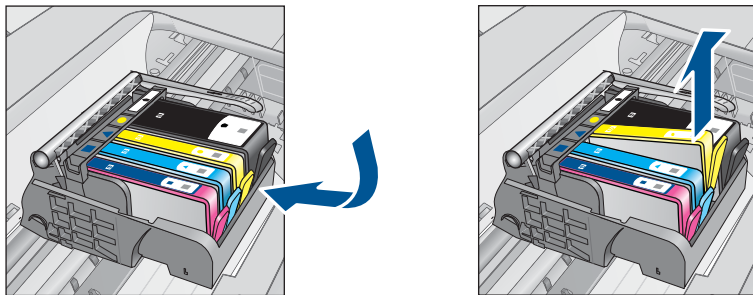
1. 請確認本產品已經開啓。
2. 提起產品側邊的藍色存取提手來開啓墨水匣存取擋門，直到墨水匣存取擋門鎖到定位。



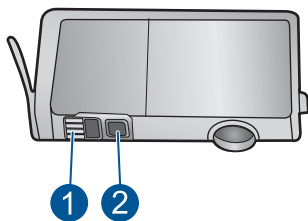
列印滑動架會移到本產品的中間。

 **附註** 在繼續之前，請先等候列印滑動架停止移動。

3. 找到錯誤訊息所指示的墨水匣，然後按下墨水匣上的固定片，將它從插槽中鬆開。

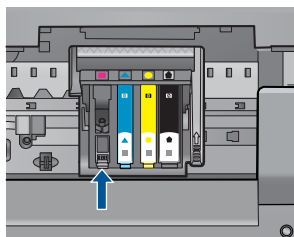


4. 握住墨水匣兩側，底部朝上，找出墨水匣上的電子接點。電子接點是墨水匣底部上的四個小長方形的銅色或金色金屬物。

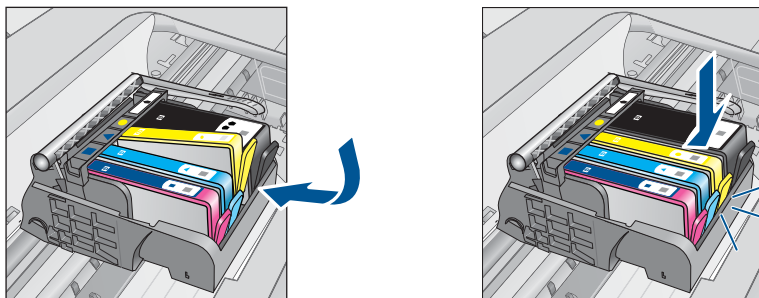


1	墨水出口
2	電子接點

5. 使用乾的棉花棒或非棉絨布擦拭接點。
6. 請在產品內部找出列印頭中的接點。接點外觀是一組四個銅色或金色接腳，其位置相對於墨水匣的接點。



7. 使用乾的棉花棒或非棉絨布擦拭接點。
8. 重新安裝墨水匣。



9. 關閉墨水匣門，並檢查錯誤訊息是否已經消失。
10. 如果依然收到錯誤訊息，請關閉本產品電源，然後再重新開機。  
如果清潔墨水匣接點之後仍收到此訊息，表示墨水匣可能損壞。  
檢查您的墨水匣是否仍在保固期內，未超過保固到期日。
  - 若已到達保固到期日，請購買新的墨水匣。
  - 若尚未到達保固到期日，請連絡 HP 支援進行維修或更換。  
請造訪：[www.hp.com/support](http://www.hp.com/support)。  
如果出現提示，選擇您的國家／地區，然後按一下「聯絡 HP」以取得技術支援的資訊。

如需詳細資訊，請參閱：

- 位於第 52 頁的「墨水匣保固資訊」
- 位於第 50 頁的「更換墨水匣」

**原因：** 電子接點需要清潔。

如果這樣無法解決問題，請嘗試下一個解決方法。

#### 解決方法 4：更換墨水匣

**解決方案：** 請更換指示的墨水匣。

如果您的墨水匣仍在保固期內，請連絡 HP 支援進行維修或更換。

請造訪：[www.hp.com/support](http://www.hp.com/support).

如果出現提示，選擇您的國家／地區，然後按一下「聯絡 HP」以取得技術支援的資訊。

如需詳細資訊，請參閱：

位於第 52 頁的「墨水匣保固資訊」

**原因：** 指出的墨水匣已損壞。

如果這樣無法解決問題，請嘗試下一個解決方法。

---

#### 解決方法 5：請聯絡 HP 支援

**解決方案：** 請聯絡 HP 支援進行維修服務。

請造訪：[www.hp.com/support](http://www.hp.com/support)。

如果出現提示，選擇您的國家／地區，然後按一下「聯絡 HP」以取得技術支援的資訊。

**原因：** 產品發生問題。

---

#### 墨水供應量警告

**解決方案：** 如果您在收到這則訊息之後準備移動或運送產品，務必讓產品保持平放狀態且不要倒向一側，以免墨水漏出。

列印仍可繼續，但墨水系統的行爲可能會有所變更。

**原因：** 產品接近墨水供應量上限。

---

#### 墨水系統出現故障

**解決方案：** 關閉產品電源，拔下電源線，等候 10 秒鐘。接著，接回電源線並開啓產品。

若您持續收到此訊息，請記下產品顯示器上訊息提供的錯誤代碼，然後聯絡 HP 支援。請造訪：

[www.hp.com/support](http://www.hp.com/support)

如果出現提示，選擇您的國家／地區，然後按一下「聯絡 HP」以取得技術支援的資訊。

**原因：** 列印頭或墨水傳送系統出現故障，產品無法再列印。

---

#### 檢查墨水匣

請嘗試執行下列解決方法以解決該問題。解決方法按順序列出，最有可能的解決方法列在最前面。若第一個解決方法不能解決問題，請繼續嘗試其他解決方法，直到解決問題爲止。

- [解決方法 1：安裝四個墨水匣](#)
- [解決方法 2：確定已正確安裝墨水匣](#)
- [解決方法 3：請聯絡 HP 支援](#)

**解決方法 1：安裝四個墨水匣**

**解決方案：** 確認已插入所有墨水匣。

如需詳細資訊，請參閱：

位於第 50 頁的「更換墨水匣」

**原因：** 未安裝一或多個墨水匣。

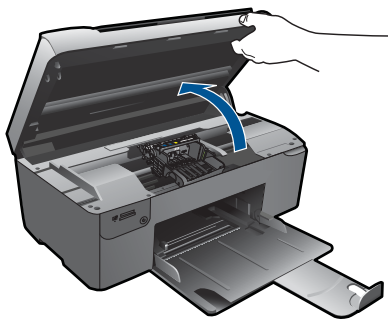
如果這樣無法解決問題，請嘗試下一個解決方法。

**解決方法 2：確定已正確安裝墨水匣**


**解決方案：** 確認已正確安裝所有墨水匣。請參閱下列步驟以解決這個錯誤。

**確定墨水匣已正確裝妥**

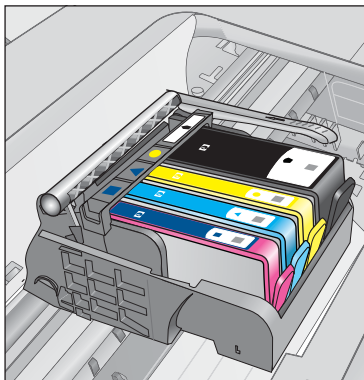
1. 請確認本產品已經開啓。
2. 從本產品右前方拉起墨水匣活動擋門將它打開，直到門蓋在定位扣住。



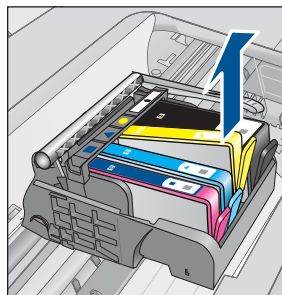
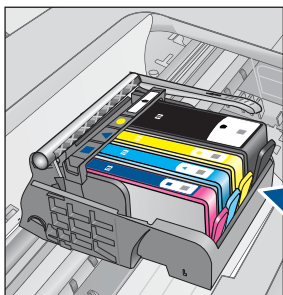
列印滑動架會移到本產品的中間。

 **附註** 在繼續之前，請先等候列印滑動架停止移動。

3. 確定墨水匣安裝在正確的插槽中。  
比對圖示形狀和墨水匣色彩與插槽上的圖示形狀和色彩。

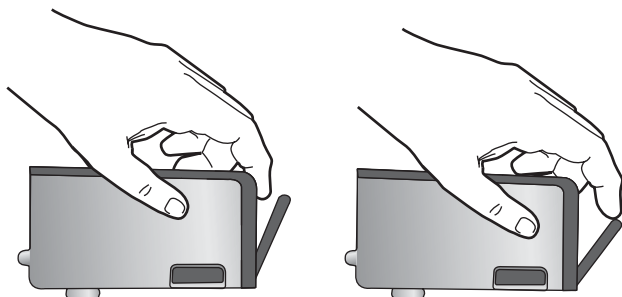


4. 用手指從墨水匣上方滑過，找出未完全卡入定位的任何墨水匣。
5. 然後再將任何突起的墨水匣向下壓，這樣應該就會卡入定位。
6. 如果有一個墨水匣突起而您無法將其壓入定位，請關閉墨水匣存取擋門並檢查錯誤訊息是否消失。
  - 如果訊息消失，就可以在此停止疑難排解程序。這表示錯誤已經解決。
  - 如果訊息尚未消失，請繼續下一個步驟。
  - 如果沒有任何墨水匣突起，請繼續下一個步驟。
7. 找到錯誤訊息所指示的墨水匣，然後按下墨水匣上的固定片，將它從插槽中鬆開。

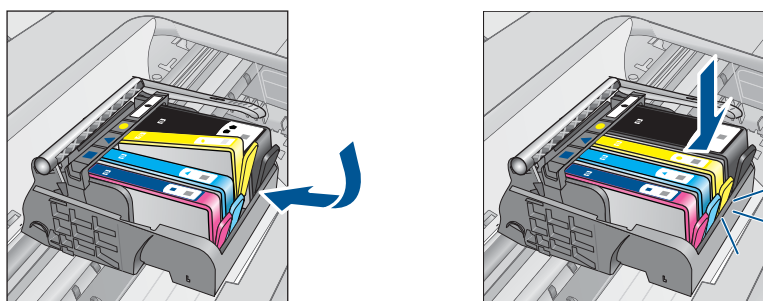


8. 將墨水匣重新壓回定位。  
當墨水匣正確固定時，固定片應該會發出喀的一聲。如果墨水匣未發出喀的一聲，表示固定片可能需要重新調整。
9. 從插槽取出墨水匣。
10. 將固定片對著墨水匣輕輕往外扳。

△ **注意** 請小心不要將固定片扳動超過 1.27 cm。



- 11.** 重新安裝墨水匣。  
這樣應該就會卡入定位。



- 12.** 關閉墨水匣存取擋門，然後檢查錯誤訊息是否消失。  
**13.** 如果依然收到錯誤訊息，請關閉本產品電源，然後再重新開機。

**原因：** 墨水匣未正確安裝。

如果這樣無法解決問題，請嘗試下一個解決方法。

### 解決方法 3：請聯絡 HP 支援

**解決方案：** 洽詢 HP 支援的維修服務。

前往：[www.hp.com/support](http://www.hp.com/support).

如果出現提示，選擇您的國家／地區，然後按一下「聯絡 HP」以取得技術支援的資訊。

**原因：** 墨水匣發生問題。

### 安裝墨水匣

**解決方案：** 確認已插入所有墨水匣。

如需詳細資訊，請參閱：

位於第 50 頁的「[更換墨水匣](#)」

**原因：** 未安裝一或多個墨水匣。

如果這樣無法解決問題，請嘗試下一個解決方法。

---

### 非 HP 墨水匣

**解決方案：** 請遵循顯示器上的提示繼續進行，或更換所指示的墨水匣。

△ **注意** HP 建議您，除非已經準備好要安裝替換用墨水匣，否則請勿取出墨水匣。

HP 建議您使用原廠 HP 墨水匣。原廠 HP 墨水匣是設計並經過測試，專門用來搭配 HP 印表機，可以協助您輕鬆容易地產生最佳的結果，履試不爽。

☞ **附註** HP 無法保證非 HP 耗材的品質或可靠度。保固不包含因使用非 HP 耗材而產生的印表機服務或維修需求。

如果您確定您購買的是原廠 HP 墨水匣，請造訪：

[www.hp.com/go/anticounterfeit](http://www.hp.com/go/anticounterfeit)

如需詳細資訊，請參閱：

位於第 50 頁的「[更換墨水匣](#)」

**原因：** 產品偵測到非 HP 墨水。

---

### 原有的 HP 墨水用完

**解決方案：** 請遵循顯示器上的提示繼續進行，或更換所指示的墨水匣。

檢查目前列印工作的列印品質。如果不甚滿意，請嘗試清潔列印頭，查看品質是否有所改善。

將不會提供墨水量的資訊。

△ **注意** HP 建議您，除非已經準備好要安裝替換用墨水匣，否則請勿取出墨水匣。

HP 建議您使用原廠 HP 墨水匣。原廠 HP 墨水匣是設計並經過測試，專門用來搭配 HP 印表機，可以協助您輕鬆容易地產生最佳的結果，履試不爽。

☞ **附註** HP 無法保證非 HP 耗材的品質或可靠度。保固不包含因使用非 HP 耗材而產生的印表機服務或維修需求。

如果您確定您購買的是原廠 HP 墨水匣，請造訪：

[www.hp.com/go/anticounterfeit](http://www.hp.com/go/anticounterfeit)

如需詳細資訊，請參閱：

位於第 50 頁的「[更換墨水匣](#)」



**原因：** 所指示墨水匣中原有的 HP 墨水已經用完。


---

### 用過的原廠 HP 墨水匣

**解決方案：** 檢查目前列印工作的列印品質。如果不甚滿意，請嘗試清潔列印頭，查看品質是否有所改善。

#### 從 HP Photosmart 軟體清潔列印頭

1. 將未使用的 Letter、A4 或 legal 一般白紙放入紙匣中。
2. 在 HP 解決方案中心中，按一下「設定」。
3. 在「列印設定」區域中，按一下「印表機工具箱」。

 **附註** 您也可以從「列印內容」對話方塊中開啓「印表機工具箱」。在「列印內容」對話方塊中，按一下「功能」標籤，然後按一下「印表機服務」。

---


即出現「印表機工具箱」。

4. 按一下「裝置服務」索引標籤。
5. 按一下「清潔列印頭」。
6. 請依提示進行操作，直到您滿意輸出的品質為止，然後按一下「完成」。清潔分為兩個步驟。每一個步驟均會持續約兩分鐘，同時使用一張紙及大量的墨水。每個步驟結束後，請檢視列印頁的品質。只有當列印品質不佳時，才需啓動下一階段的清潔操作。

如果在您完成兩個清潔步驟後，列印品質仍不佳，請嘗試校正印表機。若清潔與校正後，列印品質仍存在問題，請聯絡 HP 支援。

請遵循顯示器或電腦螢幕上的提示繼續。

---

 **附註** HP 建議您不要將墨水匣留在印表機外太久。如果安裝用過的墨水匣，請檢查列印品質。如果品質不甚滿意，請從工具箱執行清潔程序。

---

**原因：** 原廠 HP 墨水匣原本用於其他產品。

---

### 列印頭問題

請嘗試下列解決方法：

- [解決方法 1：重新安裝列印頭](#)
- [解決方法 2：請聯絡 HP 支援](#)

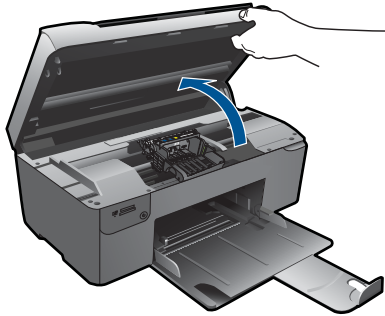
#### 解決方法 1：重新安裝列印頭

**解決方案：** 檢查以確認列印頭已安裝，且墨水匣存取擋門已關閉。

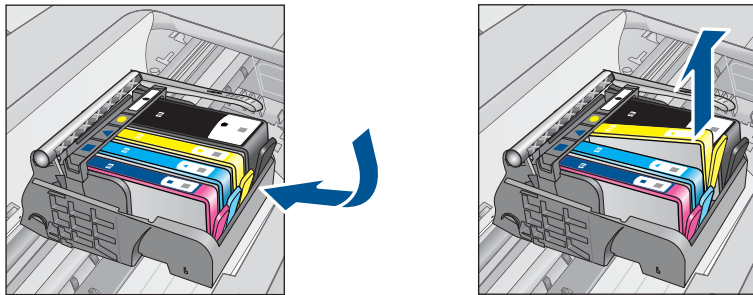
重新安裝列印頭。

### 重新安裝列印頭

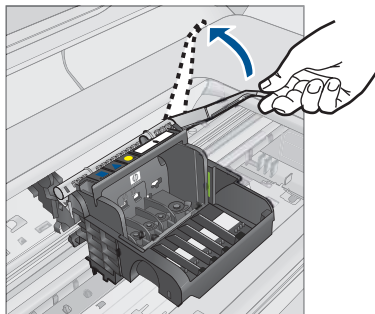
1. 請確認本產品已經開啓。
2. 開啓墨水匣門。



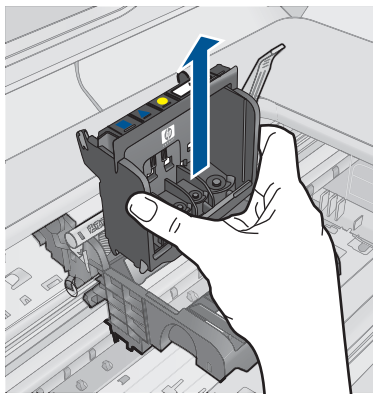
3. 取出所有墨水匣，將它們放在紙上，並且墨水出口朝上。



4. 提起列印滑動架上的卡榫把手，直到停止。

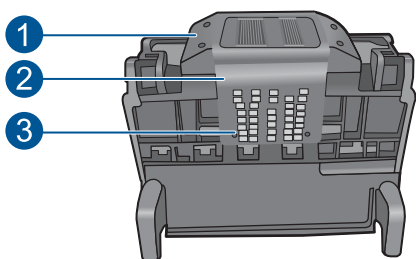


5. 向正上方提起列印頭，將其取出。



### 6. 清潔列印噴頭。

列印頭需要清潔的地方有三個區域：墨水噴嘴兩邊的塑膠坡道、噴嘴與電子接點之間的邊緣，以及電子接點。

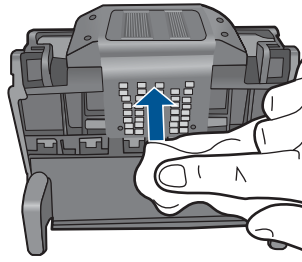


1	墨水噴嘴兩邊的塑膠坡道
2	噴嘴與接點之間的邊緣
3	電子接點

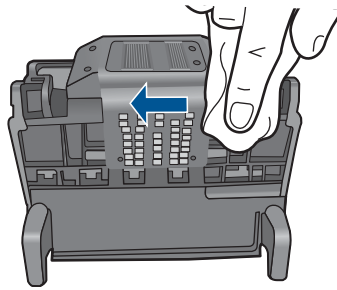
△ **注意** 務必**僅**使用清潔材料來碰觸噴嘴與電子接點，不要用手指。

#### 清潔列印頭

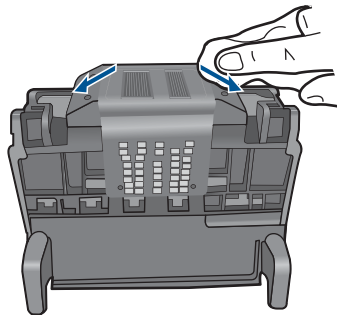
- a. 稍微沾濕乾淨的非棉絨布，自下而上擦拭電子接點區。請不要超過噴嘴與電子接點之間的邊緣。繼續清潔，直到非棉絨布上沒有新墨水為止。



- b. 使用乾淨的、稍微沾濕的非棉絨布，擦拭噴嘴與接點之間的邊緣所累積的墨水及污垢。



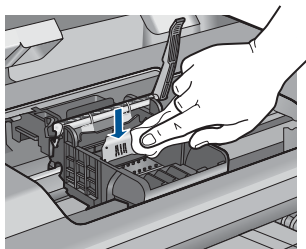
- c. 使用乾淨的、稍微沾濕的非棉絨布，擦拭噴嘴兩邊的塑膠坡道。從噴嘴處向外擦拭。



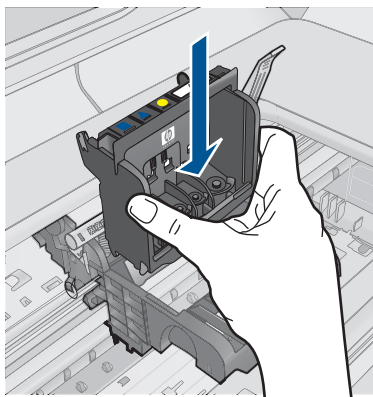
- d. 進行下一個步驟前，請先使用乾的非棉絨布將先前清潔的區域擦乾。
7. 清潔產品內的電子接點。

#### 清潔產品的電子接點


- a. 用瓶裝水或過濾水稍微沾濕乾淨的非棉絨布。
- b. 使用非棉絨布由上而下擦拭，清潔產品的電子接點。視需要使用多塊乾淨的非棉絨布。繼續清潔，直到非棉絨布上沒有墨水為止。



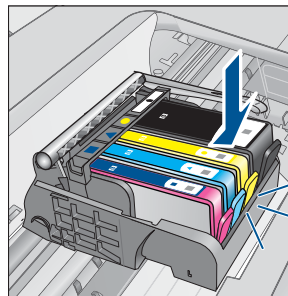
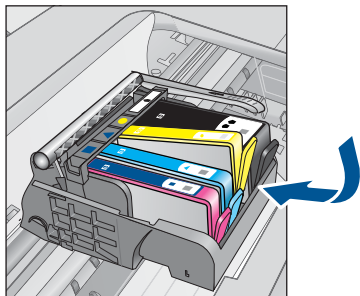
- c. 進行下一個步驟前，請先使用乾的非棉絨布擦乾該區域。
8. 請確認卡榫把手已經提起，然後重新插入列印頭。



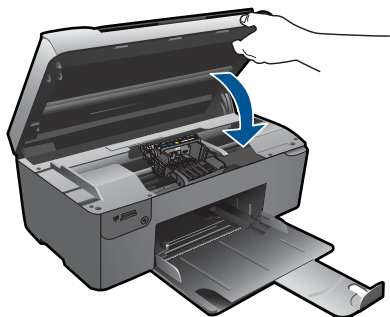
9. 慢慢放下卡榫把手。

 **附註** 請確認在放下卡榫把手之後，才重新安裝墨水匣。若未鎖緊卡榫把手，可能會造成墨水匣位置不正確並發生列印問題。卡榫必須為放下狀態，才能正確安裝墨水匣。

10. 透過查看彩色圖案圖示將墨水匣滑入空插槽，直到它卡入定位，固定到插槽中為止。



## 11. 關上墨水匣門。



**原因：** 列印頭發生問題。

如果這樣無法解決問題，請嘗試下一個解決方法。

### 解決方法 2：請聯絡 HP 支援

**解決方案：** 洽詢 HP 支援的維修服務。

前往：[www.hp.com/support](http://www.hp.com/support)。

如果出現提示，選擇您的國家／地區，然後按一下「聯絡 HP」以取得技術支援的資訊。


**原因：** 列印頭發生問題。

### 印表機準備工作發生問題

**解決方案：** 檢查目前列印工作的列印品質。如果不滿意品質，可能表示內部時鐘故障，或是產品未能依照排程維修列印頭。請嘗試清潔列印頭，查看品質是否有所改善。

#### 從 HP Photosmart 軟體清潔列印頭

1. 將未使用的 Letter、A4 或 legal 一般白紙放入紙匣中。
2. 在 HP 解決方案中心 中，按一下「設定」。
3. 在「列印設定」區域中，按一下「印表機工具箱」。

 **附註** 您也可以從「列印內容」對話方塊中開啓「印表機工具箱」。在「列印內容」對話方塊中，按一下「功能」標籤，然後按一下「印表機服務」。

即出現「印表機工具箱」。

4. 按一下「裝置服務」索引標籤。

5. 按一下「清潔列印頭」。
6. 請依提示進行操作，直到您滿意輸出的品質為止，然後按一下「完成」。清潔分為兩個步驟。每一個步驟均會持續約兩分鐘，同時使用一張紙及大量的墨水。每個步驟結束後，請檢視列印頁的品質。只有當列印品質不佳時，才需啓動下一階段的清潔操作。  
如果在您完成兩個清潔步驟後，列印品質仍不佳，請嘗試校正印表機。若清潔與校正後，列印品質仍存在問題，請聯絡 HP 支援。

**原因：** 產品未正確關閉。

---

# 13 停止目前的工作

從產品停止目前的工作

- ▲ 按控制台上的**取消**。如果目前的工作未停止，請再次按下**取消**。需要稍等片刻才能取消目前的工作。





# 14 技術資訊

本節提供 HP Photosmart 的技術規格和國際法規資訊。  
如需其他規格，請參閱 HP Photosmart 隨附的列印文件。  
本節包含下列主題：

- [注意](#)
- [墨水匣晶片資訊](#)
- [規格](#)
- [環保產品服務活動](#)
- [法規注意事項](#)
- [管理無線電訊聲明](#)

## 注意

Hewlett-Packard 公司通告

本文件中包含的資訊如有變更，恕不另行通知。

版權所有，翻印必究。除版權法允許之外，未經 Hewlett-Packard 事先書面許可，不得對本手冊進行複製、改編或翻譯。HP 產品及服務隨附的保固是此類產品及服務的唯一明示保固。不應將此處的任何資訊視為附加保固。HP 對本手冊所包含的任何技術或編輯錯誤或遺漏不負任何責任。

著作權 © 2009 Hewlett-Packard Development Company, L.P.

Windows、Windows 2000 和 Windows XP 是 Microsoft Corporation 在美國的註冊商標。

Windows Vista 是 Microsoft Corporation 在美國和/或其他國家/地區的註冊商標或商標。

Intel 和 Pentium 是 Intel Corporation 或其子公司在美國和其他國家/地區的商標或註冊商標。

## 墨水匣晶片資訊

搭配本產品使用的 HP 墨水匣含有記憶體晶片，可以輔助印表機的操作。此外，此記憶體晶片會收集有關產品使用的有限資訊，包括：第一次安裝墨水匣的日期、上次使用墨水匣的日期、使用墨水匣列印的頁數、頁面涵蓋範圍、使用的列印模式、可能已經發生的任何列印錯誤，以及產品機型。此資訊可協助 HP 在設計後續產品時，能符合客戶的列印需求。

從墨水匣記憶體晶片收集的資料不包含可用於識別墨水匣或其產品之客戶或使用者的資訊。

HP 會從退回 HP 的免費退回和回收計劃（HP 地球夥伴：[www.hp.com/hpinfo/globalcitizenship/environment/recycle/](http://www.hp.com/hpinfo/globalcitizenship/environment/recycle/)）的墨水匣中，收集記憶體晶片的樣本。此樣本中的記憶體晶片會經過判讀與研究以改善 HP 後續的產品。協助回收此墨水匣的 HP 夥伴也可能已經存取此資料。


處理墨水匣的任何協力廠商可能都已經存取記憶體晶片上的匿名資訊。如果您不想允許存取此資訊，您可以讓晶片無法操作。不過，在您讓記憶體晶片無法操作之後，就無法在 HP 產品中使用該墨水匣。


如果您對於提供這個匿名資訊很在意，您可以關閉記憶體晶片收集產品使用資訊的功能，讓此資訊無法存取。

### 停用使用資訊功能

1. 按下主畫面上「影印」旁的按鈕。  
會出現「影印功能表」。
2. 依序按下右上方、中間靠左和左下方的按鈕。

3. 按下「**計數清除**」旁的按鈕。
4. 按 **OK**。

 **附註** 若要重新啓用使用資訊功能，還原出廠預設值。

 **附註** 如果您關閉記憶體晶片收集產品使用資訊的功能，可以繼續在 HP 產品中使用該墨水匣。

## 規格

本節將提供 HP Photosmart 的技術規格。如需完整的產品規格，請參閱 [www.hp.com/support](http://www.hp.com/support) 的產品資料表。

### 系統需求

軟體與系統需求位於「讀我」檔案中。

如需未來作業系統版本與支援等相關資訊，請造訪 HP 線上支援網站，網址為：  
[www.hp.com/support](http://www.hp.com/support)。


### 環境規格

- 建議的操作溫度範圍：15 °C-32 °C (59 °F-90 °F)
- 可允許的操作溫度範圍：5 °C 到 40 °C (41 °F 到 104 °F)
- 溼度：20% 到 80% RH（非凝結狀態）（建議使用）；最大露點 25 °C
- 非操作（存放）溫度範圍：-40 °C 到 60 °C (-40 °F 到 140 °F)
- 若 HP Photosmart 處於較高的電磁環境中，輸出可能會稍微失真
- HP 建議使用長度不超過 3 公尺的 USB 纜線，以減少由於潛在的高電磁環境造成的干擾噪音

### 紙張規格

類型	紙張重量	紙匣*
普通紙張	最多 20 磅（最多 75 gsm）	最多 125 張（20 磅紙張）
Legal 紙張	最多 20 磅（最多 75 gsm）	最多 125 張（20 磅紙張）
索引卡	110 磅索引紙，最大 (200 gsm)	最多 40 張
Hagaki 卡	110 磅索引紙，最大 (200 gsm)	最多 40 張
信封	20 至 24 磅（75 至 90 gsm）	最多 15 張
5 x 7 英吋（13 x 18 公分）相片紙	145 磅 (236 gsm)	最多 40 張
4 x 6 英吋（10 x 15 公分）相片紙	145 磅 (236 gsm)	最多 40 張
8.5 x 11 英吋（216 x 279 公釐）相片紙	145 磅 (236 gsm)	最多 40 張

\* 最大容量。

 **附註** 如需支援的材質尺寸之完整清單，請參閱印表機驅動程式。

### 列印規格

- 列印速度因文件的複雜程度而有所不同
- 全景大小列印
- 方法：隨選墨點熱感式噴墨
- 語言：PCL3 GUI

### 掃描規格

- 包含影像編輯器
- Twain 相容的軟體介面
- 解析度：光學可達 1200 x 2400 ppi；強化後可達 19200 ppi（軟體）  
如需關於 ppi 解析度的更多資訊，請參閱掃描器軟體。
- 彩色：48 位元彩色，8 位元灰階 (256 階灰色)
- 玻璃板上最大掃描尺寸：21.6 x 29.7 公分

### 影印規格

- 數位影像處理
- 影印份數的最大值依據機型而異
- 影印速度視依文件的複雜程度與型號不同而異
- 最大的影印放大倍率範圍為 200-400%（根據機型而異）
- 最大的影印縮小倍率範圍為 25-50%（根據機型而異）

### 列印解析度

若要瞭解印表機解析度相關資訊，請參閱印表機軟體。如需詳細資訊，請參閱位於第 33 頁的「檢視列印解析度」。

### 墨水匣產能

請造訪 [www.hp.com/go/learnaboutsupplies](http://www.hp.com/go/learnaboutsupplies) 以取得更多關於預估墨水匣產能的資訊。

## 環保產品服務活動

Hewlett-Packard 致力在符合環保的原則下，提供高品質產品。本產品在設計時已考慮到回收問題。在確保功能性和可靠性的同時，儘可能減少各種材料的使用數量。不同的材料經特殊設計，易於分離。緊固件和其他連接裝置易於查找和存取，只需使用常用工具即可方便地拆卸。重要零件均設計在可快速裝卸的位置，以便於迅速有效地拆卸與維修。

如需詳細資訊，請至 HP 的 Commitment to the Environment 網站，網址是：

[www.hp.com/hpinfo/globalcitizenship/environment/index.html](http://www.hp.com/hpinfo/globalcitizenship/environment/index.html)

本節包含下列主題：

- [環保技巧](#)
- [紙張使用](#)
- [塑膠](#)
- [原料安全性資料](#)
- [回收計畫](#)
- [HP inkjet 耗材回收計畫](#)
- [耗電量](#)
- [Disposal of waste equipment by users in private households in the European Union](#)
- [化學物質](#)
- [Battery disposal in the Netherlands](#)

- [Battery disposal in Taiwan](#)
- [加州使用者請注意](#)
- [EU battery directive](#)

### 環保技巧

HP 承諾協助客戶減少其環境足跡。HP 已經提供以下的 **Eco-Tips** 協助您將焦點放在評估與降低列印選擇的影響的方法。除了本產品中的特定功能之外，請造訪 **HP Eco Solutions** 網站，以取得 HP 環境解決方案的詳細資訊。

[www.hp.com/hpinfo/globalcitizenship/environment/](http://www.hp.com/hpinfo/globalcitizenship/environment/)

#### 您產品的 Eco 功能

- **智慧型 Web 列印**：HP 智慧型 Web 列印介面包含「剪輯簿」和「編輯剪輯」視窗，讓您可以在其中儲存、組織或列印您從 Web 蒐集的剪輯。如需更詳細的資訊，請參閱位於第 32 頁的「**列印網頁**」。
- **省電資訊**：如欲瞭解本產品的 ENERGY STAR® 認證狀態，請參閱位於第 106 頁的「**耗電量**」。
- **回收的材料**：如需 HP 產品回收的詳細資訊，請造訪：  
[www.hp.com/hpinfo/globalcitizenship/environment/recycle/](http://www.hp.com/hpinfo/globalcitizenship/environment/recycle/)

### 紙張使用

本產品適用於使用符合 DIN 19309 及 EN 12281:2002 的再生紙張。

### 塑膠

重量超過 25 公克的塑膠零件，均依據國際標準註有記號，可以在將來產品報廢後，在回收時協助辨別塑膠零件。

### 原料安全性資料

如需原料安全性資料表 (MSDS)，請至 HP 網站：

[www.hp.com/go/msds](http://www.hp.com/go/msds)

### 回收計畫

HP 在許多國家／地區提供了越來越多的產品回收與循環再造計畫，並且 HP 還與全世界一些最大的電子設備回收中心合作。HP 透過重新銷售其中一些最受歡迎的產品，而節省了很多資源。如需 HP 產品回收的詳細資訊，請造訪：

[www.hp.com/hpinfo/globalcitizenship/environment/recycle/](http://www.hp.com/hpinfo/globalcitizenship/environment/recycle/)

### HP inkjet 耗材回收計畫

HP 致力於環境保護活動。HP 噴墨耗材回收計劃 (HP Inkjet Supplies Recycling Program) 適用許多國家／地區，可讓您免費回收用過的列印墨匣及墨水匣。如需詳細資訊，請造訪下列網站：

[www.hp.com/hpinfo/globalcitizenship/environment/recycle/](http://www.hp.com/hpinfo/globalcitizenship/environment/recycle/)

### 耗電量

本產品在休眠模式下的耗電量會大幅降低，因此可在不影響性能的前提下節約自然資源與開支。若想判斷本產品是否符合 ENERGY STAR® 資格，請參閱產品資料表或規格表。


[www.hp.com/go/energystar](http://www.hp.com/go/energystar) 也會列出合格的產品。



## Battery disposal in the Netherlands

	<p>Dit HP Product bevat een lithium-mangane-dioxide batterij. Deze bevindt zich op de hoofdprintplaat. Wanneer deze batterij leeg is, moet deze volgens de geldende regels worden afgevoerd.</p>
---	--

## Battery disposal in Taiwan

	<p>廢電池請回收 Please recycle waste batteries.</p>
---	---

### 加州使用者請注意

此產品提供的電池可能含有高氯酸鹽材料。應採取特殊棄置方式。如需詳細資訊，請造訪下列網站：

[www.dtsc.ca.gov/hazardouswaste/perchlorate](http://www.dtsc.ca.gov/hazardouswaste/perchlorate)



English	<p><b>European Union Battery Directive</b></p> <p>This product contains a battery that is used to maintain data integrity of real time clock or product settings and is designed to last the life of the product. Any attempt to service or replace this battery should be performed by a qualified service technician.</p>
Français	<p><b>Directive sur les batteries de l'Union Européenne</b></p> <p>Ce produit contient une batterie qui permet de maintenir l'intégrité des données pour les paramètres du produit ou l'horloge en temps réel et qui a été conçue pour durer aussi longtemps que le produit. Toute tentative de réparation ou de remplacement de cette batterie doit être effectuée par un technicien qualifié.</p>
Deutsch	<p><b>Batterie-Richtlinie der Europäischen Union</b></p> <p>Dieses Produkt enthält eine Batterie, die dazu dient, die Datenintegrität der Echtzeituhr sowie der Produkteinstellungen zu erhalten, und die für die Lebensdauer des Produkts ausreicht. Im Bedarfsfall sollte das Instandhalten bzw. Austauschen der Batterie von einem qualifizierten Servicetechniker durchgeführt werden.</p>
Italiano	<p><b>Direttiva dell'Unione Europea relativa alla raccolta, al trattamento e allo smaltimento di batterie e accumulatori</b></p> <p>Questo prodotto contiene una batteria utilizzata per preservare l'integrità dei dati dell'orologio in tempo reale o delle impostazioni del prodotto e la sua durata si intende pari a quella del prodotto. Eventuali interventi di riparazione o sostituzione della batteria devono essere eseguiti da un tecnico dell'assistenza qualificato.</p>
Español	<p><b>Directiva sobre baterías de la Unión Europea</b></p> <p>Este producto contiene una batería que se utiliza para conservar la integridad de los datos del reloj de tiempo real o la configuración del producto y está diseñada para durar toda la vida útil del producto. El mantenimiento o la sustitución de dicha batería deberá realizarla un técnico de mantenimiento cualificado.</p>
Česky	<p><b>Směrnice Evropské unie pro nakládání s bateriemi</b></p> <p>Tento výrobek obsahuje baterii, která slouží k uchování správných dat hodin reálného času nebo nastavení výrobku. Baterie je navržena tak, aby vydržela celou životnost výrobku. Jakýkoliv pokus o opravu nebo výměnu baterie by měl provést kvalifikovaný servisní technik.</p>
Dansk	<p><b>EU's batteridirektiv</b></p> <p>Produktet indeholder et batteri, som bruges til at vedligeholde dataintegriteten for realtidsur- eller produktindstillinger og er beregnet til at holde i hele produktets levetid. Service på batteriet eller udskiftning bør foretages af en uddannet servicetekniker.</p>
Nederlands	<p><b>Richtlijn batterijen voor de Europese Unie</b></p> <p>Dit product bevat een batterij die wordt gebruikt voor een juiste tijdsaanduiding van de klok en het behoud van de productinstellingen. Bovendien is deze ontworpen om gedurende de levensduur van het product mee te gaan. Het onderhoud of de vervanging van deze batterij moet door een gekwalificeerde onderhoudstechnicus worden uitgevoerd.</p>
Eesti	<p><b>Euroopa Liidu aku direktiiv</b></p> <p>Toode sisaldab akut, mida kasutatakse reaajaja kella andmeihsuse või toote sätete säilitamiseks. Aku on valmistatud kesma terve toote kasusaja. Akut hoib hooldada või vahetada ainult kvalifitseeritud hooldustehnik.</p>
Suomi	<p><b>Euroopan unionin paristodirektiivi</b></p> <p>Tämä laite sisältää pariston, jota käytetään reaaliaikaisen kellon tietojen ja laitteen asetusten säilyttämiseen. Pariston on suunniteltu kestävästi laitteen koko käyttöajan ajan. Pariston mahdollinen korjaus tai vaihto on jätettävä pätevän huoltohenkilön tehtäväksi.</p>
Ελληνικά	<p><b>Οδηγία της Ευρωπαϊκής Ένωσης για τις ηλεκτρικές σήτες</b></p> <p>Αυτό το προϊόν περιλαμβάνει μια μπαταρία, η οποία χρησιμοποιείται για τη διατήρηση της ακεραιότητας των δεδομένων ρολογιού πραγματικού χρόνου ή των ρυθμίσεων προϊόντος και έχει σχεδιαστεί έτσι ώστε να διαρκεί όσο και το προϊόν. Τυχόν απόπειρες πρόωγου ή αντικατάστασης αυτής της μπαταρίας θα πρέπει να πραγματοποιούνται από κατάλληλα εκπαιδευμένο τεχνικό.</p>
Magyar	<p><b>Az Európai unió telepek és akkumulátorok direktívája</b></p> <p>A termék tartalmaz egy elemet, melynek feladata az, hogy biztosítsa a valós idejű óra vagy a termék beállításainak adatintegritását. Az elem úgy van tervezve, hogy végig kitartsa a termék használatá során. Az elem bármilyen javítását vagy cseréjét csak képzett szakember végezheti el.</p>
Latvian	<p><b>Eiropas Savienības Bateriju direktīva</b></p> <p>Produktam ir baterija, ko izmanto reālā laika pulksteņa vai produkta iestatījumu datu integritātes saglabāšanai, un tā ir paredzēta visam produkta dzīves ciklam. Jebkura atļaušana vai baterijas nomaiņa ir jāveic atbilstoši kvalificētam darbiniekam.</p>
Latviešu	<p><b>Eiropas Savienības bateriju ir akumulatoru direktīva</b></p> <p>Šīme gaminājā ir baterija, kuri naudojami, kad būtu galima priēziurēti reālais laiks laikrodzīo veikmā arba gaminio nuostatas; ji skirta veikt visā gaminio ekspluatavimo laikā. Bet kokius šios baterijos aptarnavimo arba keitimo darbus turi atlikti kvalificuotas aptarnavimo tehnikas.</p>
Polski	<p><b>Dyrektywa Unii Europejskiej w sprawie baterii i akumulatorów</b></p> <p>Produkt zawiera baterię wykorzystywaną do zachowania integralności danych zegara czasu rzeczywistego lub ustawień produktu, która podtrzymuje działanie produktu. Przegląd lub wymiana baterii powinny być wykonywane wyłącznie przez uprawnionego technika serwisu.</p>
Português	<p><b>Directiva sobre baterias da União Europeia</b></p> <p>Este produto contém uma bateria que é usada para manter a integridade dos dados do relógio em tempo real ou das configurações do produto e é projetada para ter a mesma duração que este. Qualquer tentativa de consertar ou substituir essa bateria deve ser realizada por um técnico qualificado.</p>
Slovenščina	<p><b>Smernica Evropskej unie pre zaobchádzanie s batériami</b></p> <p>Tento výrobok obsahuje batériu, ktorá slúži na uchovanie správnych údajov hodín reálneho času alebo nastavení výrobku. Batéria je skonštruovaná tak, aby vydržala celú životnosť výrobku. Akýkoľvek pokus o opravu alebo výmenu batérie by mal vykonať kvalifikovaný servisný technik.</p>
Slovenščina	<p><b>Directiva Evropske unije o baterijah in akumulatorjih</b></p> <p>V tem izdelku je baterija, ki zagotavlja natančnost podatkov ure v realnem času ali nastavitev izdelka v celotni življenjski dobi izdelka. Kakršno koli popravilo ali zamenjava te baterije lahko izvede le pooblaščen tehnik.</p>
Svenska	<p><b>EU:s batteridirektiv</b></p> <p>Produkten innehåller ett batteri som används för att upprätthålla data i realtidsklockan och produktinställningarna. Batteriet ska räkna produktens hela livslängd. Endast kvalificerade servicetekniker får utföra service på batteriet och byta ut det.</p>
Български	<p><b>Директива за батерии на Европейския съюз</b></p> <p>Този продукт съдържа батерия, която се използва за поддържане на целостта на данните на часовника в реално време или настройките за продукта, създадена на издръжлив през целия живот на продукта. Сервизът или замяната на батерията трябва да се извършва от квалифициран техник.</p>
Română	<p><b>Directiva Uniunii Europene referitoare la baterii</b></p> <p>Acest produs conține o baterie care este utilizată pentru a menține integritatea datelor ceasului de timp real sau setărilor produsului și care este proiectată să funcționeze pe întreaga durată de viață a produsului. Orice lucrare de service sau de înlocuire a acestei baterii trebuie efectuată de un tehnician de service calificat.</p>



## 法規注意事項

HP Photosmart 符合您所在國家／地區主管機構的產品需求。

本節包含下列主題：

- [法規機型識別號碼](#)
- [FCC statement](#)
- [VCCI \(Class B\) compliance statement for users in Japan](#)
- [Notice to users in Japan about the power cord](#)
- [Notice to users in Korea](#)
- [HP Photosmart Wireless B109 series declaration of conformity](#)

### 法規機型識別號碼

為用於法規識別，您的產品具有一個法規機型識別號碼 (Regulatory Model Number)。本產品的法規機型識別號碼為 SDGOB-0913。請勿將此法規號碼與行銷名稱 (HP Photosmart Wireless B109 series 等) 或產品序號 (Q8444A 等) 混淆。

### FCC statement

#### FCC statement

The United States Federal Communications Commission (in 47 CFR 15.105) has specified that the following notice be brought to the attention of users of this product.

This equipment has been tested and found to comply with the limits for a Class B digital device, pursuant to Part 15 of the FCC Rules. These limits are designed to provide reasonable protection against harmful interference in a residential installation. This equipment generates, uses and can radiate radio frequency energy and, if not installed and used in accordance with the instructions, may cause harmful interference to radio communications. However, there is no guarantee that interference will not occur in a particular installation. If this equipment does cause harmful interference to radio or television reception, which can be determined by turning the equipment off and on, the user is encouraged to try to correct the interference by one or more of the following measures:

- Reorient the receiving antenna.
- Increase the separation between the equipment and the receiver.
- Connect the equipment into an outlet on a circuit different from that to which the receiver is connected.
- Consult the dealer or an experienced radio/TV technician for help.

For further information, contact:

Manager of Corporate Product Regulations  
Hewlett-Packard Company  
3000 Hanover Street  
Palo Alto, Ca 94304  
(650) 857-1501

Modifications (part 15.21)

The FCC requires the user to be notified that any changes or modifications made to this device that are not expressly approved by HP may void the user's authority to operate the equipment.

This device complies with Part 15 of the FCC Rules. Operation is subject to the following two conditions: (1) this device may not cause harmful interference, and (2) this device must accept any interference received, including interference that may cause undesired operation.

## VCCI (Class B) compliance statement for users in Japan

この装置は、情報処理装置等電波障害自主規制協議会（VCCI）の基準に基づくクラスB情報技術装置です。この装置は、家庭環境で使用することを目的としていますが、この装置がラジオやテレビジョン受信機に近接して使用されると受信障害を引き起こすことがあります。

取り扱い説明書に従って正しい取り扱いをして下さい。

## Notice to users in Japan about the power cord

製品には、同梱された電源コードをお使い下さい。


同梱された電源コードは、他の製品では使用出来ません。

## Notice to users in Korea

사용자 안내문(B급 기기)

이 기기는 비업무용으로 전자파 적합 등록을 받은 기기로서, 주거지역에서는 물론 모든 지역에서 사용할 수 있습니다.

## HP Photosmart Wireless B109 series declaration of conformity

		<b>DECLARATION OF CONFORMITY</b> according to ISO/IEC 17050-1 and EN 17050-1	
<b>Manufacturer's Name:</b>	Hewlett-Packard Company	DoC#: SDGOB-0913	
<b>Manufacturer's Address:</b>	16399 West Bernardo Drive San Diego, CA 92127, USA		
<b>declares, that the product</b>			
<b>Product Name:</b>	HP Photosmart Wireless All-in-One Series - B109		
<b>Regulatory Model Number:<sup>1)</sup></b>	SDGOB-0913		
<b>Product Options:</b>	ALL		
<b>Radio Module:</b>	RSVLD-0707 (802.11g/b)		
<b>Power Adapter:</b>	0957-2269		
<b>conforms to the following Product Specifications and Regulations:</b>			
<b>SAFETY:</b>	IEC 60950-1:2001 / EN60950-1:2001 IEC 60825-1 Ed. 1.2: 2001 / EN 60825-1 + A2 + A1: 2002 (LED) GB4943: 2001		
<b>EMC:</b>	CISPR 22: 2005 / EN55022: 2006 Class B CISPR 24: 1997 +A1: 2001 +A2: 2002 / EN 55024:1998 +A1: 2001 + A2: 2003 Class B EN 301 489-1 V1.6.1:2005 / EN 301 489-17 V1.2.1: 2002 IEC 61000-3-2: 2005 / EN 61000-3-2: 2006 IEC 61000-3-3: 1994 +A1: 2001 / EN 61000-3-3:1995 +A1: 2001 FCC Title 47 CFR, Part 15 Class B / ICES-003, Issue 4 GB9254-1998, GB17625.1-2003		
<b>RADIO:</b>	EN 300 328 V1.7.1		
<b>HEALTH:</b>	EU: 1999/519/EC		
<p>This Device complies with Part 15 of the FCC Rules. Operation is subject to the following two Conditions: (1) this device may not cause harmful interference, and (2) this device must accept any interference received, including interference that may cause undesired operation</p> <p>The product herewith complies with the requirements of the EMC Directive 2004/108/EC, the Low Voltage Directive 2006/95/EC and the R&amp;TTE Directive 1999/5/EC and carries the CE-Marking accordingly</p>			
<b>Additional Information:</b>			
<p>1. This product is assigned a Regulatory model number which stays with the regulatory aspects of the design. The Regulatory Model Number is the main product identifier in the regulatory documentation and test reports, this number should not be confused with the marketing name or the product numbers.</p>			
<b>Local contact for regulatory topics only:</b>			
<p>EMEA: Hewlett-Packard GmbH, HQ-TRE, Herrenberger Strasse 140, 71034 Böblingen, Germany <a href="http://www.hp.com/go/certificates">www.hp.com/go/certificates</a></p> <p>US: Hewlett Packard, 3000 Hanover St., Palo Alto 94304, U.S.A. 650-857-1501</p>			

## 管理無線電訊聲明

本節包含無線產品相關的下列法規：

- [Exposure to radio frequency radiation](#)
- [Notice to users in Brazil](#)
- [Notice to users in Canada](#)

- [European Union regulatory notice](#)
- [Notice to users in Taiwan](#)

## Exposure to radio frequency radiation

### Exposure to radio frequency radiation



**Caution** The radiated output power of this device is far below the FCC radio frequency exposure limits. Nevertheless, the device shall be used in such a manner that the potential for human contact during normal operation is minimized. This product and any attached external antenna, if supported, shall be placed in such a manner to minimize the potential for human contact during normal operation. In order to avoid the possibility of exceeding the FCC radio frequency exposure limits, human proximity to the antenna shall not be less than 20 cm (8 inches) during normal operation.

## Notice to users in Brazil

### Aviso aos usuários no Brasil

Este equipamento opera em caráter secundário, isto é, não tem direito à proteção contra interferência prejudicial, mesmo de estações do mesmo tipo, e não pode causar interferência a sistemas operando em caráter primário. (Res.ANATEL 282/2001).

## Notice to users in Canada

### Notice to users in Canada/Note à l'attention des utilisateurs canadiens

**For Indoor Use.** This digital apparatus does not exceed the Class B limits for radio noise emissions from the digital apparatus set out in the Radio Interference Regulations of the Canadian Department of Communications. The internal wireless radio complies with RSS 210 and RSS GEN of Industry Canada.

**Utiliser à l'intérieur.** Le présent appareil numérique n'émet pas de bruit radioélectrique dépassant les limites applicables aux appareils numériques de la classe B prescrites dans le Règlement sur le brouillage radioélectrique édicté par le ministère des Communications du Canada. Le composant RF interne est conforme à la norme RSS-210 and RSS GEN d'Industrie Canada.

## European Union regulatory notice

### European Union Regulatory Notice

Products bearing the CE marking comply with the following EU Directives:

- Low Voltage Directive 2006/95/EC
- EMC Directive 2004/108/EC

CE compliance of this product is valid only if powered with the correct CE-marked AC adapter provided by HP.

If this product has telecommunications functionality, it also complies with the essential requirements of the following EU Directive:

- R&TTE Directive 1999/5/EC

Compliance with these directives implies conformity to harmonized European standards (European Norms) that are listed in the EU Declaration of Conformity issued by HP for this product or product family. This compliance is indicated by the following conformity marking placed on the product.



The wireless telecommunications functionality of this product may be used in the following EU and EFTA countries:

Austria, Belgium, Bulgaria, Cyprus, Czech Republic, Denmark, Estonia, Finland, France, Germany, Greece, Hungary, Iceland, Ireland, Italy, Latvia, Liechtenstein, Lithuania, Luxembourg, Malta, Netherlands, Norway, Poland, Portugal, Romania, Slovak Republic, Slovenia, Spain, Sweden, Switzerland and United Kingdom.

#### Products with 2.4-GHz wireless LAN devices

##### France

For 2.4 GHz Wireless LAN operation of this product certain restrictions apply: This product may be used indoor for the entire 2400-2483.5 MHz frequency band (channels 1-13). For outdoor use, only 2400-2454 MHz frequency band (channels 1-9) may be used. For the latest requirements, see <http://www.art-telecom.fr>.

##### Italy

License required for use. Verify with your dealer or directly with the General Direction for Frequency Planning and Management (Direzione Generale Pianificazione e Gestione Frequenze).

## 低功率電波輻射性電機管理辦法

### 第十二條

經型式認證合格之低功率射頻電機，非經許可，公司、商號或使用者均不得擅自變更頻率、加大功率或變更設計之特性及功能。

### 第十四條

低功率射頻電機之使用不得影響飛航安全及干擾合法通信；經發現有干擾現象時，應立即停用，並改善至無干擾時方得繼續使用。

前項合法通信，指依電信法規定作業之無線電通信。低功率射頻電機須忍受合法通信或工業、科學及醫藥用電波輻射性電機設備之干擾。



# 索引

## 符號/數字

- 10 x 15 公分相紙  
規格 104
- 「列印捷徑」標籤 33

## L

- Legal 紙張  
規格 104
- Letter 紙張  
規格 104

## W

- WEP 金鑰，設定 8

## 四畫

- 不當關機 74
- 介面卡 5, 6
- 支援的連線類型  
印表機共用 9
- 支援期限過後 58
- 文字  
掃描中不正確或找不到 72
- 掃描中出現不正確格式 71
- 掃描中出現虛線 71

## 五畫

- 加密  
WEP 金鑰 8

## 六畫

- 列印  
列印品質報告 53
- 規格 105
- 診斷頁 53
- 疑難排解 64
- 網頁 32
- 列印品質報告 53
- 列印設定  
列印品質 69
- 列印頭  
問題 94
- 印表機共用  
USB 9
- Windows 9

- 回收  
墨水匣 106
- 安全  
網路，WEP 金鑰 9
- 安全性  
疑難排解 8
- 網路，WEP 金鑰 8

## 七畫

- 技術資訊  
列印規格 105
- 系統需求 104
- 紙張規格 104
- 掃描規格 105
- 影印規格 105
- 環境規格 104
- 找不到  
掃描的文字 72
- 找到印表機畫面，Windows 9
- 投影片  
規格 104
- 系統需求 104

## 八畫

- 法規注意事項  
法規機型識別號碼 110
- 無線聲明 112

## 九畫

- 信封  
規格 104
- 保固 58
- 客戶支援  
保固 58
- 按鈕，控制台 13
- 按鈕，控制台 13
- 相片  
遺失 76
- 相紙  
建議類型 17
- 規格 104
- 重新安裝軟體 63

## 十畫

- 紙張  
建議類型 18
- 秘訣 22
- 規格 104
- 記憶卡  
HP Photosmart 無法讀取 69
- 相片遺失 76
- 無法讀取的檔案 76
- 疑難排解 69
- 錯誤訊息 77

## 十一畫

- 問題  
列印 64
- 掃描 71
- 影印 72
- 錯誤訊息 73
- 控制台  
功能 13
- 按鈕 13
- 掃描  
文字不正確 72
- 文字以虛線表示 71
- 文字格式不正確 71
- 失敗 74
- 掃描規格 105
- 裁剪不正確 71
- 疑難排解 71
- 軟體安裝  
重新安裝 63
- 解除安裝 63
- 連線問題  
HP All-in-One 將不會開啓 59

## 十二畫

- 報告  
列印品質 53
- 診斷 53
- 無效的檔案名稱 76
- 裁剪  
失敗 78
- 診斷頁 53



韌體版本不相符 74

## 十三畫

損壞，墨水匣 83  
解除安裝軟體 63  
電話支援 57  
電話支援期限  
支援期限 57

## 十四畫

疑難排解  
列印 64  
記憶卡 69  
掃描 71  
設定 58  
測量單位不正確 63  
影印 72  
錯誤訊息 73  
網頁，列印 32  
網路  
介面卡 5, 6  
安全性 8  
維護  
列印品質報告 53  
診斷頁 53

## 十五畫

影印  
規格 105  
疑難排解 72  
縮放到頁面失敗 73  
標籤  
規格 104  
墨水  
晾乾時間 80  
墨水匣  
HP 墨水用完 93  
不相容 82  
用過的 94  
非 HP 墨水 93  
損壞 83  
遺失 83  
錯誤 82  
錯誤訊息 80

## 十六畫

遺失  
墨水匣 83  
錯誤訊息  
記憶卡錯誤 77  
讀取或寫入檔案 75

## 十七畫

檔案  
支援的格式 76  
無法讀取 76  
無效的名稱 76  
環境  
環保產品服務活動 105  
環境規格 104  
縮放到頁面失敗 73

## 二十三畫

顯示  
變更測量單位 63