

HP Photosmart Wireless B109 series



Windows-help

HP Photosmart Draadloos B109 series



Inhoudsopgave

1 Hulp bij de HP Photosmart Wireless B109 series	3
2 De installatie van de HP Photosmart voltooien	
De HP Photosmart aan een netwerk toevoegen	5
Een USB-verbinding instellen	10
3 Kennis maken met de HP Photosmart	
Printeronderdelen	13
Functies van het bedieningspaneel	14
4 Hoe kan ik?	15
6 Afdrukken	
Documenten afdrukken	23
Foto's afdrukken	24
Enveloppen afdrukken	30
Afdrukken op speciaal afdruk materiaal	30
Een webpagina afdrukken	31
7 Scannen	
Scannen naar een computer	37
Naar een geheugenkaart scannen	38
8 Kopiëren	
Tekst of gemengde documenten kopiëren	41
9 Foto's opnieuw afdrukken	45
10 Foto's opslaan	47
11 Het onderhoud van de HP Photosmart	
Geschatte inktniveaus controleren	49
Vervang de cartridges	50
Inktproducten bestellen	52
Informatie over de cartridgearantie	52
Druk een afdrukkwaliteitsrapport af en kijk na of deze goed is	53
12 Een probleem oplossen	
HP-ondersteuning	57
Problemen met de installatie oplossen	58
Problemen met afdrukken oplossen	64
Problemen met de afdrukkwaliteit oplossen	69
Problemen met geheugenkaarten oplossen	70
Problemen met scannen oplossen	72
Problemen met kopiëren oplossen	74
Fouten	74

14 Technische informatie

Kennisgeving.....	107
Informatie over de cartridgechip.....	107
Specificaties.....	108
Programma voor milieubeheer.....	109
Overheidsvoorschriften.....	114
Wettelijke informatie betreffende draadloze apparatuur.....	116
Index.....	121

1 Hulp bij de HP Photosmart Wireless B109 series

Meer informatie over de HP Photosmart vindt u hier:

- "[De installatie van de HP Photosmart voltooiën](#)" op pagina 5
- "[Kennis maken met de HP Photosmart](#)" op pagina 13
- "[Hoe kan ik?](#)" op pagina 15
- "[Afdrukken](#)" op pagina 23
- "[Scannen](#)" op pagina 37
- "[Kopiëren](#)" op pagina 41
- "[Foto's opnieuw afdrukken](#)" op pagina 45
- "[Foto's opslaan](#)" op pagina 47
- "[Het onderhoud van de HP Photosmart](#)" op pagina 49
- "[Technische informatie](#)" op pagina 107

2 De installatie van de HP Photosmart voltooiën

- [De HP Photosmart aan een netwerk toevoegen](#)
- [Een USB-verbinding instellen](#)

De HP Photosmart aan een netwerk toevoegen

- "[WiFi-beveiligde instelling \(WPS\)](#)" op pagina 5
- "[Draadloos met een router \(infrastructuurnetwerk\)](#)" op pagina 6
- "[Draadloos zonder router \(ad hoc-verbinding\)](#)" op pagina 7

WiFi-beveiligde instelling (WPS)

Om de HP Photosmart op een draadloos netwerk aan te sluiten met een WiFi-beveiligde installatie (WPS), hebt u het volgende nodig:


- Een draadloos 802.11-netwerk met een draadloos toegangspunt of een WPS-draadloze router.
- Een pc of laptop met ondersteuning voor draadloze netwerken of een netwerkinterfacekaart (NIC). De computer moet zijn aangesloten op het draadloze netwerk waarop u de HP Photosmart wilt installeren.

De HP Photosmart aansluiten met WiFi-beschermd instellingen (WPS)

1. Voer een van de volgende handelingen uit:

Gebruik de methode PBC (drukknop)

- a. Stel de draadloze verbinding in.
 - Druk op het scherm Start op de knop naast **Scannen**.
 - Druk op de knop naast **Menu Draadloos**.
 - Druk op de knop naast **WPS**.
 - Druk op de knop naast **Druk op knop**.
 - Druk op de bijbehorende knop op een router met WPS of een ander netwerktoestel.
 - Druk op **OK**.
- b. Installeer de software.

 **Opmerking** Het apparaat start een timer gedurende ongeveer twee minuten. De bijbehorende knop op het netwerktoestel moet deze tijd worden ingedrukt.

PIN-methode gebruiken

- a. Stel de draadloze verbinding in.
 - Druk op het scherm Start op de knop naast **Scannen**.
 - Druk op de knop naast **Menu Draadloos**.

- Druk op de knop naast **WPS**.
 - Druk op de knop naast **PIN-code**.
Het toestel geeft een PIN weer.
 - Druk op de PIN of router met WPS of een ander netwerktoestel.
 - Druk op **OK**.
- b.** Installeer de software.
-
-  **Opmerking** Het apparaat start een timer gedurende ongeveer twee minuten. De PIN moet binnen die tijd op het netwerktoestel worden ingetoetst.
-

- 2.** Bekijk de animatie voor dit onderwerp.

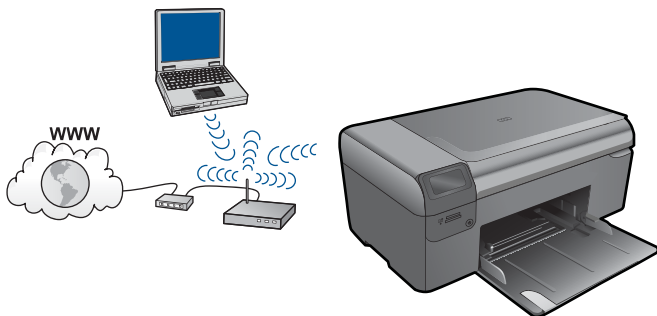
Verwante onderwerpen

["De software voor een netwerkverbinding installeren"](#) op pagina 9

Draadloos met een router (infrastructuurnetwerk)

De cd met HP Photosmart-software en de bijhorende USB-configuratiekabel bieden een gemakkelijke manier om de HP Photosmart op uw draadloos netwerk aan te sluiten.

Voor optimale prestaties en de grootst mogelijke veiligheid in uw draadloos netwerk, raadt HP u aan een draadloze router of een draadloos toegangspunt (802.11) te gebruiken om het apparaat en de andere netwerkdelen te verbinden. Als de onderdelen van het netwerk zijn aangesloten via een draadloos netwerk of toegangspunt, wordt dit een **infrastructuurnetwerk** genoemd.



Om de HP Photosmart aan te sluiten op een ingebouwd draadloos WLAN 802.11-netwerk, hebt u het volgende nodig:

- Een draadloos 802.11-netwerk met een draadloze router of toegangspunt.
- Een pc of laptop met ondersteuning voor draadloze netwerken of een netwerkinterfacekaart (NIC). De computer moet zijn aangesloten op het draadloze netwerk waarop u de HP Photosmart wilt installeren.
- Breedbandtoegang tot het Internet (aanbevolen), zoals kabel of DSL.
Wanneer u de HP Photosmart aansluit op een draadloos netwerk met Internet-toegang, raadt HP u aan een draadloze router (toegangspunt of basisstation) met Dynamic Host Configuration Protocol (DHCP) te gebruiken.

- Netwerknnaam (SSID).
- WEP-sleutel of WPA-toegangscode (indien nodig).

Het apparaat aansluiten

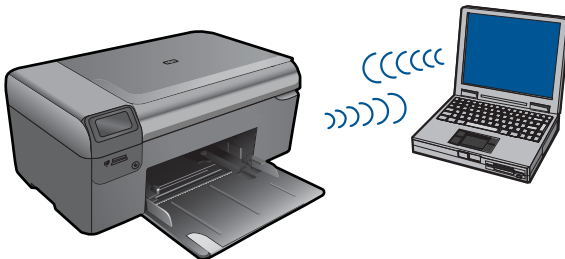
1. Plaats de software-cd van het apparaat in het cd-romstation van de computer.
2. Volg de aanwijzingen op het scherm.
Sluit het apparaat aan op uw computer met de USB-installatiekabel die werd meegeleverd, wanneer dit wordt gevraagd. Het apparaat probeert verbinding te maken met het netwerk. Als er geen verbinding kan worden gemaakt, volgt u de opdrachten om het probleem te corrigeren en probeert u het opnieuw.
3. Als de installatie klaar is, zal u worden gevraagd de USB-kabel los te koppelen en de draadloze netwerkverbinding te testen. Nadat het apparaat met succes is aangesloten op het netwerk, installeert u de software op elke computer die het netwerk zal gebruiken.

Verwante onderwerpen

["De software voor een netwerkverbinding installeren"](#) op pagina 9

Draadloos zonder router (ad hoc-verbinding)

Lees dit gedeelte als u de HP Photosmart wilt aansluiten op een draadloze computer zonder gebruik te maken van een draadloze router of toegangspunt.




Er zijn twee methoden die u kunt gebruiken om de HP Photosmart op uw computer aan te sluiten met een adhoc-draadloze netwerkverbinding. Na het aansluiten kunt u de HP Photosmart-software installeren.


- ▲ Zet de draadloze radio voor de HP Photosmart en de draadloze radio op uw computer aan. Verbind op uw computer met de netwerknnaam (SSID) **hpsetup**, het standaard adhoc-netwerk van de HP Photosmart.

OF


- ▲ Gebruik een adhoc-netwerkprofiel op uw computer om het apparaat aan te sluiten. Als uw computer momenteel niet is geconfigureerd met een adhoc-netwerkprofiel, raadpleeg dan het Help-bestand van het besturingssysteem van uw computer voor de juiste methode om een adhoc-profiel op uw computer te maken. Als het adhoc-netwerkprofiel is gemaakt, plaatst u de installatie-cd die bij het apparaat is meegeleverd, en installeert u de software. Verbind u met het adhoc-netwerkprofiel dat u op uw computer hebt gemaakt.

 **Opmerking** Er kan een adhoc-verbinding worden gebruikt als u geen draadloze router of draadloos toegangspunt hebt maar wel een draadloze radio op uw computer hebt. Een adhoc-verbinding kan echter leiden tot een lager niveau netwerkbeveiliging en mogelijk tot verminderde prestatie vergeleken met een infrastructuurnetwerkverbinding met een draadloze router of een draadloos toegangspunt.


Om de HP Photosmart aan te sluiten op een Windows-computer met een ad hoc-verbinding, moet de computer beschikken over een adapter voor draadloos netwerk en een ad hoc-profiel. Een netwerkprofiel creëren voor een computer met Windows Vista of Windows XP met behulp van de onderstaande instructies.

 **Opmerking** Als u een ander besturingssysteem gebruikt dan Windows Vista of Windows XP, raadt HP u aan het configuratieprogramma te gebruiken dat bij uw draadloze LAN-kaart is geleverd. Zoek in de lijst met programma's op de computer naar het configuratieprogramma voor uw draadloze LAN-kaart.


Een netwerkprofiel maken

 **Opmerking** Het apparaat is geconfigureerd met een netwerkprofiel met **hpsetup** als netwerknaam (SSID). De veiligheid en privacy van HP raden echter aan dat u een nieuw netwerkprofiel aanmaakt op uw computer, zoals hier wordt beschreven.

1. Dubbelklik in het **Configuratiescherm** op **Netwerkverbindingen**.
 2. Klik in het venster **Netwerkverbindingen** met de rechtermuisknop op de **Draadloze netwerkverbinding**. Selecteer **Inschakelen** als dit wordt weergegeven in het snelmenu. Als **Uitschakelen** wordt weergegeven in het menu, is de draadloze verbinding al ingeschakeld.
 3. Klik met de rechtermuisknop op het pictogram **Draadloze netwerkverbinding** en klik vervolgens op **Eigenschappen**.
 4. Klik op het tabblad **Draadloze netwerken**.
 5. Schakel het selectievakje **Draadloos netwerk automatisch configureren** in.
 6. Klik op **Toevoegen** en voer de volgende handelingen uit:
 - a. In het vakje **Netwerknaam (SSID)** typt u een unieke netwerknaam naar uw keuze.
-

 **Opmerking** De netwerknaam is hoofdlettergevoelig, het is dus belangrijk elke hoofd- en kleine letter te onthouden.

- b. Selecteer **Openen** in de lijst **Netwerkverificatie** als die aanwezig is. Ga anders door met de volgende stap.
- c. Selecteer **WEP** in de lijst **Gegevenscodering**.
- d. Zorg ervoor dat het selectievakje naast **De sleutel wordt mij automatisch aangeleverd niet** is ingeschakeld. Als dit selectievakje is ingeschakeld, schakelt u het uit.

- e. Typ in het vak **Netwerksleutel** een WEP-sleutel met **exact** vijf of **exact** 13 alfanumerieke tekens (ASCII). Als u vijf tekens invoert, kunt u bijvoorbeeld **ABCDE** of **12345** invoeren. Als u 13 tekens invoert, kunt u bijvoorbeeld **ABCDEF1234567** invoeren. (12345 en ABCDE zijn slechts voorbeelden. Selecteer een combinatie van uw selectie.)
U kunt ook HEX-tekens (hexadecimale tekens) gebruiken voor de WEP-sleutel. Een HEX WEP-sleutel moet tien tekens bevatten voor 40-bits codering of 26 tekens voor 128-bits codering.
- f. Typ in het vak **Netwerksleutel bevestigen** dezelfde WEP-sleutel als in de vorige stap.
-
-  **Opmerking** U moet de exacte hoofdletters en kleine letters onthouden. Als u de WEP-sleutel onjuist invoert op het apparaat, wordt de draadloze verbinding niet tot stand gebracht.
-
- g. Noteer de WEP-sleutel exact zoals u deze hebt getypt, met hoofdletters en kleine letters.
- h. Schakel het selectievakje **Dit is een computer-naar-computer netwerk. Er worden geen draadloze toegangspunten gebruikt** in.
- i. Klik op **OK** om het venster **Eigenschappen voor draadloos netwerk** te sluiten en klik vervolgens nogmaals op **OK**.
- j. Klik nogmaals op **OK** om het venster **Eigenschappen voor draadloze netwerkverbinding** te sluiten.

Het apparaat aansluiten


1. Plaats de software-cd van het apparaat in het cd-romstation van de computer.
2. Volg de aanwijzingen op het scherm.
Sluit het apparaat aan op uw computer met de USB-installatiekabel die werd meegeleverd, wanneer dit wordt gevraagd. Het apparaat probeert verbinding te maken met het netwerk. Als er geen verbinding kan worden gemaakt, volgt u de opdrachten om het probleem te corrigeren en probeert u het opnieuw.
3. Als de installatie klaar is, zal u worden gevraagd de USB-kabel los te koppelen en de draadloze netwerkverbinding te testen. Nadat het apparaat met succes is aangesloten op het netwerk, installeert u de software op elke computer die het netwerk zal gebruiken.

Verwante onderwerpen

["De software voor een netwerkverbinding installeren"](#) op pagina 9

De software voor een netwerkverbinding installeren

Raadpleeg dit gedeelte als u de HP Photosmart-software wilt installeren op een computer die op een netwerk is aangesloten. Zorg dat u de HP Photosmart hebt aangesloten op een netwerk voordat u de software installeert. Als de HP Photosmart niet is aangesloten op een netwerk, volg dan de instructies op het scherm tijdens de software-installatie om het apparaat op het netwerk aan te sluiten.

 **Opmerking** Als de computer is geconfigureerd om verbinding te maken met een aantal netwerkstations, moet u ervoor zorgen dat de computer op dit moment is verbonden met deze stations voordat u de software installeert. De software-installatie van de HP Photosmart kan anders proberen om een van de gereserveerde stationsletters te gebruiken, waardoor u het betreffende netwerkstation niet op uw computer kunt openen.

Opmerking De installatie duurt 20 tot 45 minuten. Dit is afhankelijk van het besturingssysteem, de beschikbare ruimte en de processorsnelheid op de computer.

De Windows HP Photosmart-software installeren op een op het netwerk aangesloten computer

1. Sluit alle actieve toepassingen op de computer af.
2. Plaats de Windows-cd-rom die bij het apparaat werd geleverd in het cd-rom-station op de computer en volg de instructies op het scherm.

 **Opmerking** Als de HP Photosmart niet op een netwerk is aangesloten, sluit het apparaat dan op de computer aan met de USB-installatiekabel die in de doos zit, wanneer u dit wordt gevraagd. Het apparaat probeert vervolgens verbinding te maken met het netwerk.

3. Volg de instructies, als er een dialoogvenster over firewalls verschijnt. Als er vensters met berichten over de firewall verschijnen, moet u deze berichten altijd accepteren of toestaan.
4. Selecteer op het scherm **Type aansluiting** een geschikte optie en klik vervolgens op **Volgende**.
Het scherm **Zoeken** wordt weergegeven terwijl het installatieprogramma zoekt naar het apparaat in het netwerk
5. Controleer in het scherm **Gevonden printer** of de printerbeschrijving juist is.
Als er meerdere printers op het netwerk worden gevonden, wordt het scherm **Printers gevonden** weergegeven. Selecteer het apparaat dat u wilt aansluiten.
6. Volg de aanwijzingen om de software te installeren.
Wanneer u de software hebt geïnstalleerd, kunt u het apparaat gebruiken.
7. Als u de netwerkverbinding wilt testen, gaat u naar de computer en drukt u een testpagina af op het apparaat.

Een USB-verbinding instellen

De HP Photosmart ondersteunt een USB 2.0 HS-poort aan de achterzijde voor aansluiting op een computer.

Als u een USB-kabel gebruikt om de HP Photosmart op een computer op een netwerk aan te sluiten, kunt u printerdelen op uw computer instellen. Zo kunnen andere computers op het netwerk naar de HP Photosmart afdrucken, met uw computer als host.

De **host**-computer (uw computer, direct aangesloten op de HP Photosmart met een USB-kabel) heeft volledige softwarefunctionaliteit. Andere computers, die **clients** worden genoemd, hebben alleen toegang tot de afdrukfuncties. HP raadt tot 5 computers aan voor de beste prestaties. Andere functies moet u vanaf de hostcomputer of via het bedieningspaneel op de HP Photosmart uitvoeren.

Het apparaat met een USB-kabel aansluiten

- ▲ Raadpleeg de installatie-instructies die bij uw apparaat werd meegeleverd voor informatie over het aansluiten op een computer met een USB-kabel.



Opmerking Sluit de USB-kabel niet op het apparaat aan voordat u daarom wordt gevraagd.

Printers delen op een Windows-computer

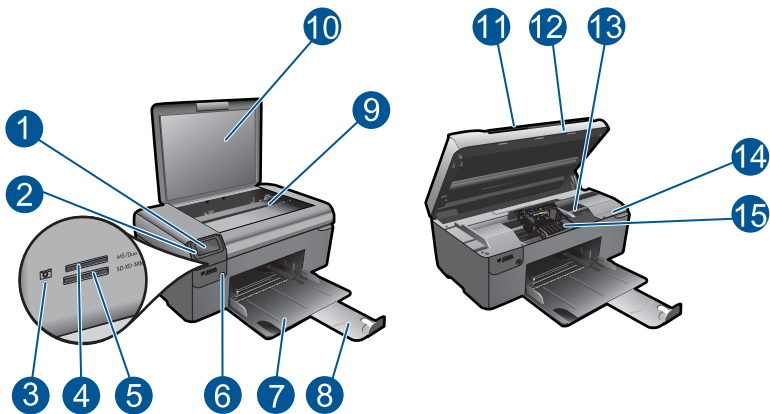
- ▲ Zie de gebruikershandleiding van uw computer of de on line Help-functie van Windows.

3 Kennis maken met de HP Photosmart

- [Printeronderdelen](#)
- [Functies van het bedieningspaneel](#)

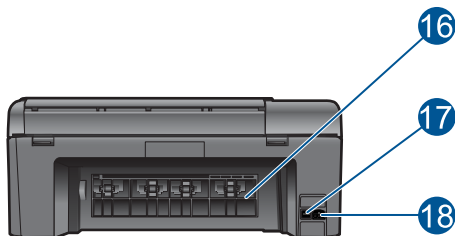
Printeronderdelen

- Voor- en bovenzijde van de HP Photosmart



1	Grafisch kleurenscherm (ook wel het scherm genoemd)
2	Bedieningspaneel
3	Fotolampje
4	Geheugenkaartsleuf voor Memory Stick-kaarten
5	Geheugenkaartslot voor Secure Digital-kaarten
6	knop Aan
7	Papierlade
8	Verlengstuk van de uitvoerlade (ook wel ladeverlengstuk genoemd)
9	Glasplaat
10	Onderklep
11	Klep
12	Cartridgeklepje
13	Cartridge toegangsgebied
14	Plaats van modelnummer
15	Printkopenheid

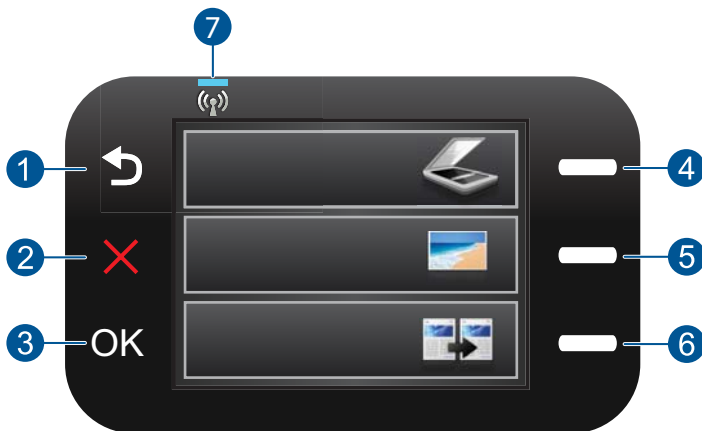
- Achteraanzicht van de HP Photosmart



16	Achterklep
17	USB-poort aan de achterkant
18	Stroomaansluiting (Gebruik alleen de netadapter die door HP is geleverd.)

Funcies van het bedieningspaneel

Afbeelding 3-1 Funcies van het bedieningspaneel



1	Terug: hiermee gaat u terug naar de vorige dia.
2	Cancel (Annuleren): Stopt de huidige werking, herstelt de standaardinstellingen en wist de huidige fotoselectie.
3	OK: hiermee selecteert u een menu-instelling, waarde of foto.
4	Scannen: Opent Menu Scannen in het startscherm. Bij andere schermen dan het startscherm selecteert deze functie de opties die verband houden met het huidige scherm.
5	Foto: Opent Het menu Foto in het startscherm. Bij andere schermen dan het startscherm selecteert deze functie de opties die verband houden met het huidige scherm.
6	Kopiëren: Opent Menu Kopiëren in het startscherm. Bij andere schermen dan het startscherm selecteert deze functie de opties die verband houden met het huidige scherm.
7	Lampje voor draadloos netwerk: geeft aan dat de draadloze radio is ingeschakeld.

4 Hoe kan ik?

Dit gedeelte bevat koppelingen naar veelvoorkomende taken, zoals het afdrukken van foto's, scannen en kopiëren.

- "[Foto's afdrukken vanaf een geheugenkaart](#)" op pagina 26
- "[Afdrukken op speciaal afdruk materiaal](#)" op pagina 30
- "[Foto's opslaan](#)" op pagina 47
- "[Afdruk materiaal laden](#)" op pagina 20
- "[Vervang de cartridges](#)" op pagina 50
- "[Scannen naar een computer](#)" op pagina 37
- "[Naar een geheugenkaart scannen](#)" op pagina 38

5 Elementaire informatie over papier

U kunt een groot aantal verschillende papiersoorten en papierformaten in de HP Photosmart plaatsen, waaronder papier van A4- of Letter-formaat, fotopapier, transparanten en enveloppen.

Dit gedeelte bevat de volgende onderwerpen:

- "[Aanbevolen papiersoorten om foto's af te drukken](#)" op pagina 17
- "[Aanbevolen papiersoorten om af te drukken](#)" op pagina 18
- "[Afdruk materiaal laden](#)" op pagina 20
- "[Informatie over papier](#)" op pagina 22

Aanbevolen papiersoorten om foto's af te drukken

Voor een optimale afdrukkwaliteit adviseren wij u alleen HP-papier te gebruiken dat voor deze bepaalde afdruktaak is bedoeld.

Het is mogelijk dat in uw land/regio bepaalde papiersoorten niet beschikbaar zijn.

HP Geavanceerd fotopapier

Dit dikke fotopapier heeft een sneldrogende, veegvaste toplaag. Het papier is bestand tegen water, vegen, vingerafdrukken en vochtigheid. De foto's die u op deze papiersoort afdrukt, lijken op foto's die u in een winkel hebt laten afdrukken. Dit papier is verkrijgbaar in diverse formaten, waaronder A4, 8,5 x 11 inch, 10 x 15 cm (met of zonder tabs) en 13 x 18 cm, en twee afwerkingen - glanzend of zachte glans (satijnmat). Het is zuurvrij voor duurzame documenten.

HP Everyday Fotopapier

Druk kleurige, alledaagse snapshots goedkoop af, met papier dat is ontworpen voor gewone fotoafdrukken. Dit voordelige fotopapier droogt snel en is direct te verwerken. Dit papier produceert scherpe foto's met elke inkjetprinter. Dit papier is verkrijgbaar met semi-glanzende afwerking in diverse formaten, waaronder A4, 8,5 x 11 inch en 10 x 15 cm (met of zonder tabs). Voor foto's die lang goed blijven, is het zuurvrij.

HP Foto Value pack

HP Foto Value Packs verpakken originele HP cartridges en HP Geavanceerd fotopapier gemakkelijk samen om u tijd te besparen en het giswerk voor het afdrukken van betaalbare professionele foto's met uw HP Photosmart weg te nemen. De oorspronkelijke HP inkt en HP Geavanceerd fotopapier zijn ontworpen om samen te werken zodat uw foto's lang goed blijven en scherp zijn, afdruk na afdruk. Uitstekend voor het afdrukken van alle foto's van de vakantie of van meerdere afdrukken om te delen.

Als u papier en andere materialen van HP wilt bestellen, gaat u naar www.hp.com/buy/supplies. Selecteer uw land/regio wanneer dit wordt gevraagd, volg de aanwijzingen om uw product te selecteren en klik vervolgens op een van de koppelingen voor bestellingen op de pagina.



Opmerking Momenteel zijn sommige delen van de website van HP alleen beschikbaar in het Engels.

Aanbevolen papiersoorten om af te drukken

Voor een optimale afdrukkwaliteit adviseren wij u alleen HP-papier te gebruiken dat voor deze bepaalde afdruktaak is bedoeld.

Het is mogelijk dat in uw land/regio bepaalde papiersoorten niet beschikbaar zijn.

HP Geavanceerd fotopapier

Dit dikke fotopapier heeft een sneldrogende, veegvaste toplaag. Het papier is bestand tegen water, vegen, vingerafdrukken en vochtigheid. De foto's die u op deze papiersoort afdrukt, lijken op foto's die u in een winkel hebt laten afdrukken. Dit papier is verkrijgbaar in diverse formaten, waaronder A4, 8,5 x 11 inch, 10 x 15 cm (met of zonder tabs) en 13 x 18 cm, en twee afwerkingen - glanzend of zachte glans (satijnmat). Het is zuurvrij voor duurzame documenten.

HP Everyday Fotopapier

Druk kleurige, alledaagse snapshots goedkoop af, met papier dat is ontworpen voor gewone fotoafdrukken. Dit voordelige fotopapier droogt snel en is direct te verwerken. Dit papier produceert scherpe foto's met elke inkjetprinter. Dit papier is verkrijgbaar met semi-glanzende afwerking in diverse formaten, waaronder A4, 8,5 x 11 inch en 10 x 15 cm (met of zonder tabs). Voor foto's die lang goed blijven, is het zuurvrij.

HP Brochurpapier of HP Superior Inkjet papier

Deze papieren hebben een glanzende of matte laag aan beide kanten voor dubbelzijdig gebruik. Dit papier is een ideale keuze voor reproducties van fotokwaliteit, omslagen van bedrijfsrapporten, speciale presentaties, brochures, mailings en kalenders.

HP Premium Presentatiepapier of HP Professioneel papier

Deze papieren zijn zware dubbelzijdige mate papieren, perfect voor presentaties, plannen, rapporten en nieuwsbrieven. Ze zijn extra zwaar voor een imponerende uitstraling.

HP Helderwit inkjetpapier

HP Helderwit Inkjetpapier levert contrastrijke kleuren en scherp afgedrukte tekst op. Dit papier is dik genoeg voor dubbelzijdig afdrukken in kleur, zodat het ideaal is voor nieuwsbrieven, rapporten en folders. Het heeft ColorLok-technologie voor minder vlekken, krachtigere zwart en scherpe kleuren.

HP -afdrukpapier

HP Printing Paper is multifunctioneel papier van hoge kwaliteit. Hiermee vervaardigt u documenten die er veel professioneler uitzien dan documenten die op standaardpapier of kopieerpapier zijn afgedrukt. Het heeft ColorLok-technologie voor minder vlekken, krachtigere zwart en scherpe kleuren. Het is zuurvrij voor duurzame documenten.

HP Office Paper

HP Office Paper is multifunctioneel papier van hoge kwaliteit. Het is geschikt voor kopieën, schetsen, memo's en andere alledaagse documenten. Het heeft ColorLok-technologie voor minder vlekken, krachtigere zwart en scherpe kleuren. Het is zuurvrij voor duurzame documenten.

HP Opstrijkpatronen

HP Opstrijkpatronen (voor gekleurd textiel of voor lichtgekleurd of wit textiel) is het ideale materiaal voor het maken van uw eigen T-shirts met uw digitale foto's.

HP Premium Inkjet Transparant

HP Premium Inkjet Transparant maakt uw kleurenpresentaties levendig en zelfs aangrijpender. Deze transparanten zijn gemakkelijk in gebruik en drogen snel en zonder vlekken.

HP Foto Value pack


HP Foto Value Packs verpakken originele HP cartridges en HP Geavanceerd fotopapier gemakkelijk samen om u tijd te besparen en het giswerk voor het afdrukken van betaalbare professionele foto's met uw HP Photosmart weg te nemen. De oorspronkelijke HP inkt en HP Geavanceerd fotopapier zijn ontworpen om samen te werken zodat uw foto's lang goed blijven en scherp zijn, afdruk na afdruk. Uitmendend voor het afdrukken van alle foto's van de vakantie of van meerdere afdrukken om te delen.

ColorLok

HP raadt eenvoudig papier met het ColorLok-logo aan voor het afdrukken en kopiëren van alledaagse documenten. Al het papier met het ColorLok-logo is onafhankelijk getest om aan de hoogste standaarden van betrouwbaarheid en afdrukkwaliteit te voldoen, en documenten te produceren met heldere kleuren, scherper zwart en die sneller drogen dan normaal eenvoudig papier. Zoek naar papier met het ColorLok-logo in verschillende gewichten en formaten van grote papierfabrikanten.



Als u papier en andere materialen van HP wilt bestellen, gaat u naar www.hp.com/buy/supplies. Selecteer uw land/regio wanneer dit wordt gevraagd, volg de aanwijzingen om uw product te selecteren en klik vervolgens op een van de koppelingen voor bestellingen op de pagina.

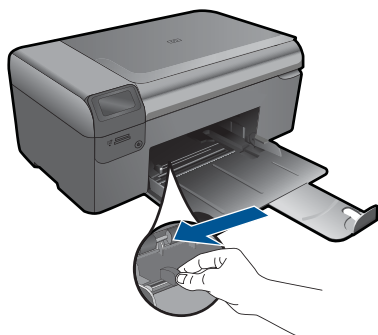
 **Opmerking** Momenteel zijn sommige delen van de website van HP alleen beschikbaar in het Engels.

Afdruk materiaal laden

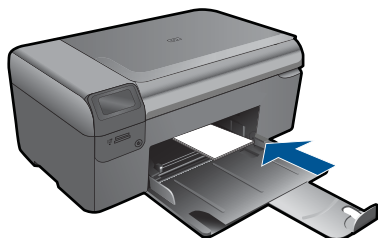
1. Voer een van de volgende bewerkingen uit:

Klein formaat papier laden


- a. Laat de papierlade zakken.
 - Schuif de papierbreedtegeleider naar buiten



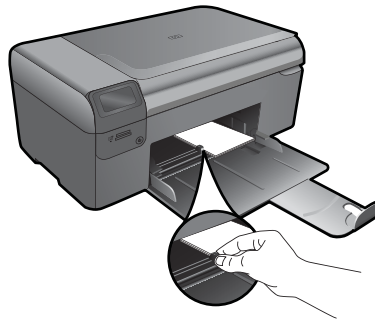
- b. Plaats papier.
 - Plaats de stapel fotopapier in de papierlade met de korte rand naar voren en de afdrukszijde naar beneden.



- Schuif de stapel papier vooruit totdat de stapel niet verder kan.

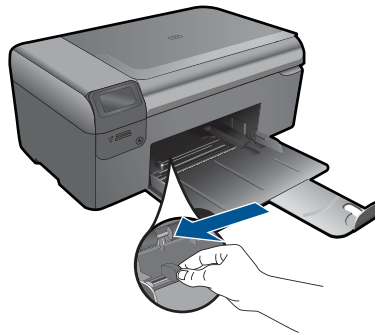
 **Opmerking** Als het fotopapier dat u gebruikt geperforeerde lipjes heeft, plaatst u het fotopapier zo dat de lipjes naar u zijn gekeerd.

- Schuif de papierbreedtegeleider naar binnen tot deze tegen de rand van het papier aankomt.

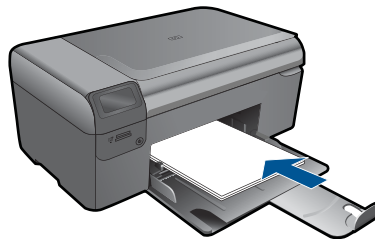


Papier met volledig formaat laden

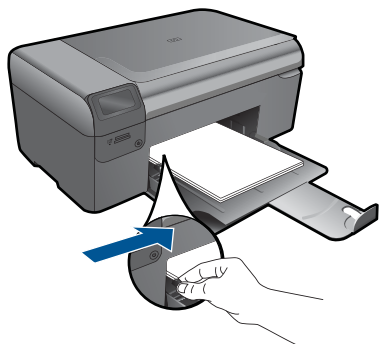
- a. Laat de papierlade zakken.
- Schuif de papierbreedtegeleider naar buiten



- b. Plaats papier.
- Plaats de stapel papier in de papierlade met de korte rand naar voren en de afdrukkzijde naar beneden.



- Schuif de stapel papier vooruit totdat de stapel niet verder kan.
- Schuif de papierbreedtegeleider naar binnen tot deze tegen de rand van het papier aankomt.



2. Bekijk de animatie voor dit onderwerp.

Verwante onderwerpen

["Informatie over papier" op pagina 22](#)

Informatie over papier

De HP Photosmart is ontwikkeld voor het correct verwerken van de meeste papiersoorten. Test diverse soorten papier alvorens grote hoeveelheden aan te schaffen. Zoek een papiersoort die de gewenste resultaten biedt en die gemakkelijk is aan te schaffen. HP Papier is ontwikkeld voor resultaten van de beste kwaliteit. Neem bovendien de volgende tips ter harte:

- Gebruik geen papier dat te dun is, een te gladde structuur heeft of gemakkelijk rekt. Het kan verkeerd in de papierbaan worden ingevoerd en papierstoringen veroorzaken.
- Bewaar afdrukmaterialen voor foto's in de oorspronkelijke verpakking in een hersluitbare plastic zak op een vlakke ondergrond op een koele, droge plaats. Als u gaat afdrucken, haalt u alleen het papier eruit dat u onmiddellijk wilt gebruiken. Als u klaar bent met afdrucken, doet u het niet gebruikte fotopapier terug in de plastic zak.
- Laat ongebruikt fotopapier niet in de papierlade zitten. Het fotopapier kan dan omkrullen, wat leidt tot een mindere kwaliteit van de afdrucken. Gekruld papier kan ook papierstoringen veroorzaken.
- Houd fotopapier altijd bij de rand vast. Door vingerafdrukken op het fotopapier vermindert de afdruk kwaliteit.
- Gebruik geen zwaar geweven papier. Afbeeldingen of tekst worden dan mogelijk onjuist afgedrukt.
- Plaats geen verschillende papiersoorten en papierformaten niet in de invoerlade. De gehele stapel papier in de invoerlade dient te bestaan uit dezelfde papiersoort en uit papier van hetzelfde formaat.
- Laat om de beste resultaten te krijgen, de afgedrukte foto's niet opstapelen in de papierlade.
- Lijst afgedrukte foto's in of plak ze in een album om te voorkomen dat de inkt na verloop van tijd uitloopt door een hoge luchtvochtigheid.

6 Afdrukken



["Documenten afdrukken"](#) op pagina 23



["Foto's afdrukken"](#) op pagina 24



["Enveloppen afdrukken"](#) op pagina 30



["Afdrukken op speciaal afdruk materiaal"](#) op pagina 30



["Een webpagina afdrukken"](#) op pagina 31

Verwante onderwerpen

- ["Afdruk materiaal laden"](#) op pagina 20
- ["Aanbevolen papiersoorten om foto's af te drukken"](#) op pagina 17
- ["Aanbevolen papiersoorten om af te drukken"](#) op pagina 18

Documenten afdrukken

De meeste afdrukinstellingen worden in de software automatisch afgehandeld. U hoeft de instellingen alleen handmatig te wijzigen als u de afdrukkwaliteit wilt veranderen, als u wilt afdrukken op speciale papiersoorten of transparanten of als u speciale functies wilt gebruiken.

Afdrukken vanuit een softwaretoepassing

1. Zorg dat er papier in de papierlade is geplaatst.
2. Klik op **Afdrukken** in het menu **Bestand** van uw softwaretoepassing.
3. Controleer of het product de geselecteerde printer is.

4. Als u instellingen moet wijzigen, klikt u op de knop waarmee het dialoogvenster **Eigenschappen** wordt geopend.
Afhankelijk van uw softwaretoepassing heeft deze knop de naam **Eigenschappen**, **Opties**, **Printerinstellingen**, **Printer** of **Voorkeuren**.



Opmerking Als u een foto afdruckt, moet u opties selecteren voor het juiste fotopapier en voor de verbetering van de foto.

5. Selecteer de gewenste opties voor de afdrukaak met de functies die beschikbaar zijn op de tabbladen **Geavanceerd**, **Snel afdrুকopties instellen**, **Effecten**, en **Kleur**.



Tip U kunt eenvoudig de gewenste opties voor uw afdrukaak selecteren door een van de vooraf ingestelde taken op het tabblad **Snel afdrুকopties instellen** te kiezen. Klik op een type afdrukaak in de lijst **Snel afdrুকopties instellen**. De standaardinstellingen voor het type afdrukaak worden ingesteld en samengevat op het tabblad **Snel afdrুকopties instellen**. Indien nodig kunt u de instellingen hier aanpassen en uw aangepaste instellingen opslaan als nieuwe snelle afdrুকoptie. Als u een aangepaste optie voor snel afdrucken wilt opslaan, selecteert u de desbetreffende optie en klikt u op **Opslaan als**. Om een sneloptie te verwijderen, selecteert u de sneloptie en klikt u op **Verwijderen**.

6. Klik op **OK** om het dialoogvenster **Eigenschappen** te sluiten.
7. Klik op **Afdrukken** of **OK** om het afdrucken te starten.

Verwante onderwerpen

- ["Aanbevolen papiersoorten om af te drukken"](#) op pagina 18
- ["Afdruk materiaal laden"](#) op pagina 20
- ["De afdrুকresolutie weergeven"](#) op pagina 33
- ["Snel afdrুকopties instellen"](#) op pagina 33
- ["Standaardinstellingen voor afdrucken instellen"](#) op pagina 35
- ["De huidige afdrukaak stoppen"](#) op pagina 105

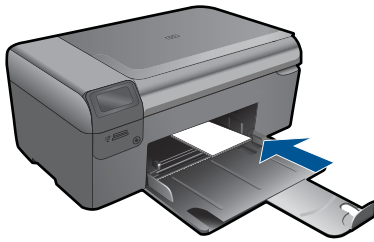
Foto's afdrucken

- ["Foto's afdrucken die op uw computer zijn opgeslagen"](#) op pagina 24
- ["Foto's afdrucken vanaf een geheugenkaart"](#) op pagina 26


Foto's afdrucken die op uw computer zijn opgeslagen

Een foto afdrucken op fotopapier


1. Haal al het papier uit de papierlade.
2. Plaats het fotopapier met de bedrukte zijde naar onder aan de rechterkant in de papierlade.



3. Schuif de papierbreedtegeleider naar binnen tot deze tegen de rand van het papier aankomt.
4. Klik op **Afdrukken** in het menu **Bestand** van uw softwaretoepassing.
5. Controleer of het product de geselecteerde printer is.
6. Klik op de knop waarmee u het dialoogvenster **Eigenschappen** opent. Afhankelijk van uw softwaretoepassing heeft deze knop de naam **Eigenschappen**, **Opties**, **Printerinstellingen**, **Printer** of **Voorkeuren**.
7. Klik op het tabblad **Funcities**.
8. Selecteer **Andere** in de vervolgkeuzelijst **Papiersoort**, in het gedeelte **Basisopties**. Selecteer vervolgens de gewenste fotopapiersoort.
9. Selecteer **Andere** in de vervolgkeuzelijst **Formaat**, in het gedeelte **Formaatwijzigingsopties**. Selecteer vervolgens het juiste papierformaat. Als het papierformaat en de papiersoort niet compatibel zijn, geeft de printersoftware een waarschuwingsbericht weer en kunt u een ander papierformaat of een andere papiersoort selecteren.
10. (Optioneel) Schakel het selectievakje **Afdrukken zonder rand** in als dit nog niet is ingeschakeld. Als het papierformaat en de papiersoort voor afdrukken zonder rand niet compatibel zijn, geeft de printersoftware een waarschuwingsbericht weer en kunt u een ander papierformaat of een andere papiersoort selecteren.
11. Selecteer in het gebied **Basisopties** een hoge afdrukkwaliteit, bijvoorbeeld **Optimaal**, in de vervolgkeuzelijst **Afdrukkwaliteit**.

 **Opmerking** U kunt de instelling **Maximum dpi** met ondersteunde soorten fotopapier gebruiken om de hoogste dpi-resolutie te krijgen. Als **Maximum dpi** niet in de vervolgkeuzelijst **Afdrukkwaliteit** is opgenomen, kunt u de instelling vanuit het tabblad **Geavanceerd** inschakelen. Zie "[Afdrukken met Maximum aantal dpi](#)" op pagina 32 voor meer informatie.

12. Klik in het gedeelte **HP Real Life-technologieën** op de vervolgkeuzelijst **Foto verbeteren** en maak een keuze uit de volgende opties:
 - **Uit**: hiermee worden geen **HP Real Life-technologieën** op de afbeelding toegepast.
 - **Normaal**: optimaliseert afbeeldingen met een lage resolutie; hiermee past u de scherpte van het beeld enigszins aan.
13. Klik op **OK** om terug naar het dialoogvenster **Eigenschappen** te gaan.
14. Klik op **OK** en klik vervolgens op **Afdrukken** of **OK** in het dialoogvenster **Afdrukken**.

 **Opmerking** Laat ongebruikt fotopapier niet in de papierlade zitten. Het fotopapier kan omkrullen, wat leidt tot een mindere kwaliteit van de afdrukken. Laat om de beste resultaten te krijgen, de afgedrukte foto's niet opstapelen in de papierlade.

Verwante onderwerpen

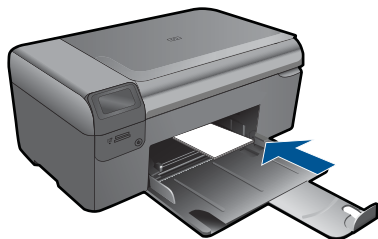
- ["Aanbevolen papiersoorten om foto's af te drukken"](#) op pagina 17
- ["Afdruk materiaal laden"](#) op pagina 20
- ["Afdrukken met Maximum aantal dpi"](#) op pagina 32
- ["De afdrukresolutie weergeven"](#) op pagina 33
- ["Snel afdrukopties instellen"](#) op pagina 33
- ["Standaardinstellingen voor afdrukken instellen"](#) op pagina 35
- ["De huidige afdruktaak stoppen"](#) op pagina 105

Foto's afdrukken vanaf een geheugenkaart

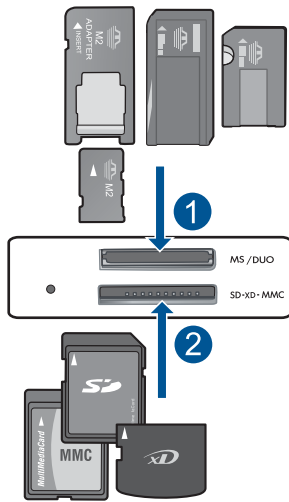
1. Voer een van de volgende bewerkingen uit:

Een foto afdrukken op klein papier

- a. Plaats papier.
 - Plaats fotopapier van maximum 10 x 15 cm (4 x 6 inch) in de papierlade.



- b. Selecteer een projecttype.
 - Druk op de knop naast **Foto** op het startscherm.
 - Druk op de knop naast **Afdruk geheugenkaart**.
- c. Plaats het geheugentoestel.

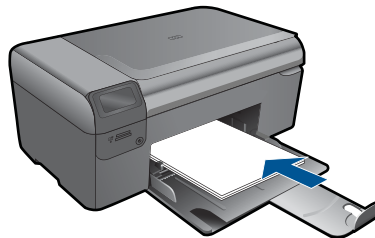


- | | |
|---|--|
| 1 | Memory Stick, Memory Stick Pro, Memory Stick Select, Memory Stick Magic Gate, Memory Stick Duo or Pro Duo (adapter optioneel), Memory Stick Pro-HG Duo (adapter optioneel), or Memory Stick Micro (adapter vereist) |
| 2 | MultiMediaCard (MMC), MMC Plus, Secure MultiMedia Card, MMC Mobile (RS-MMC; adapter vereist), Secure Digital (SD), Secure Digital Mini, Secure Digital High Capacity (SDHC), TransFlash MicroSD Card (adapter vereist) |

- d. Selecteren een foto.
- Druk op de knop naast **Selecteren**.
 - Druk op **OK**.
 - Druk op de knop naast **Afdrukken** om het aantal kopieën te verhogen.
- e. Druk de foto af.
- Druk op **OK**.

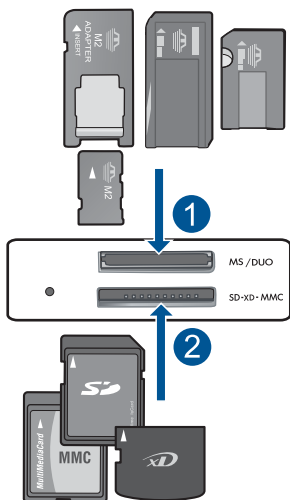
Een foto afdrukken op groot papier

- a. Plaats papier.
- Plaats fotopapier met volledig formaat in de papierlade.



- b. Selecteer een projecttype.
- Druk op de knop naast **Foto** op het startscherm.
 - Druk op de knop naast **Afdruk geheugenkaart**.

c. Plaats het geheugentoestel.



1	Memory Stick, Memory Stick Pro, Memory Stick Select, Memory Stick Magic Gate, Memory Stick Duo or Pro Duo (adapter optioneel), Memory Stick Pro-HG Duo (adapter optioneel), or Memory Stick Micro (adapter vereist)
2	MultiMediaCard (MMC), MMC Plus, Secure MultiMedia Card, MMC Mobile (RS-MMC; adapter vereist), Secure Digital (SD), Secure Digital Mini, Secure Digital High Capacity (SDHC), TransFlash MicroSD Card (adapter vereist)

d. Selecteren een foto.

- Druk op de knop naast **Selecteren**.
- Druk op **OK**.
- Druk op de knop naast **4 x 6 foto** tot het formaat wijzigt naar **8,5 x 11 foto**.
- Druk op de knop naast **Afdrukken** om het aantal kopieën te verhogen.

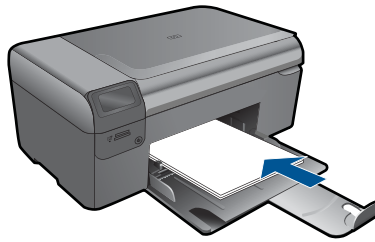
e. Druk de foto af.

- Druk op **OK**.

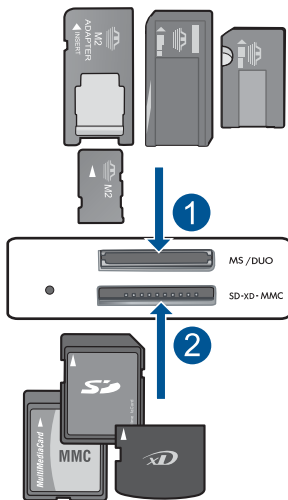
pasfoto's afdrukken;

a. Plaats papier.

- Plaats fotopapier met volledig formaat in de papierlade.



- b. Selecteer een projecttype.
- Druk op de knop naast **Foto** op het startscherm.
 - Druk op de knop naast **Afdruk paspoortfoto**.
- c. Plaats het geheugentoestel.



1	Memory Stick, Memory Stick Pro, Memory Stick Select, Memory Stick Magic Gate, Memory Stick Duo or Pro Duo (adapter optioneel), Memory Stick Pro-HG Duo (adapter optioneel), or Memory Stick Micro (adapter vereist)
2	MultiMediaCard (MMC), MMC Plus, Secure MultiMedia Card, MMC Mobile (RS-MMC; adapter vereist), Secure Digital (SD), Secure Digital Mini, Secure Digital High Capacity (SDHC), TransFlash MicroSD Card (adapter vereist)

- d. Selecteren een foto.
- Druk op de knop naast **Selecteren**.
 - Druk op **OK**.
 - Druk op de knop naast **Afdrukken** om het aantal kopieën te verhogen.
- e. Druk de foto af.
- Druk op **OK**.
2. Bekijk de animatie voor dit onderwerp.

Verwante onderwerpen

- ["Aanbevolen papiersoorten om foto's af te drukken"](#) op pagina 17
- ["De huidige afdrukaak stoppen"](#) op pagina 105

Enveloppen afdrukken

Met de HP Photosmart kunt u afdrukken op één envelop, op een groep enveloppen of op etiketvellen die speciaal voor inkjetprinters zijn bedoeld.

Een reeks adressen op etiketten of enveloppen afdrukken

1. Druk eerst een testpagina op standaardpapier af.
2. Plaats de afgedrukte testpagina op het etiketvel en houd vervolgens beide pagina's tegen het licht. Controleer of elk tekstblok op de juiste wijze op het etiket is geplaatst. Pas het document desgewenst aan.
3. Plaats de etiketvellen of enveloppen in de papierlade.

△ **Let op** Gebruik geen enveloppen met sluiting of vensters. Ze kunnen in de rollers vastlopen waardoor een papierstoring kan ontstaan.

4. Schuif de papierbreedtegeleider naar binnen totdat deze tegen de stapel etiketten of enveloppen komt.
5. Druk als volgt op enveloppen af:
 - a. Geef de afdrukinstellingen weer en klik op het tabblad **Funcities**.
 - b. Klik in het gedeelte **Opties formaat wijzigen** op het juiste envelopformaat in de lijst **Formaat**.
6. Klik op **OK** en klik vervolgens op **Afdrukken** of **OK** in het dialoogvenster **Afdrukken**.

Verwante onderwerpen


- ["Elementaire informatie over papier"](#) op pagina 17
- ["De afdrukresolutie weergeven"](#) op pagina 33
- ["Snel afdrukopties instellen"](#) op pagina 33
- ["Standaardinstellingen voor afdrukken instellen"](#) op pagina 35
- ["De huidige afdrukaak stoppen"](#) op pagina 105

Afdrukken op speciaal afdruk materiaal

Een afbeelding spiegelen voor opstrijpatronen

1. Klik op **Afdrukken** in het menu **Bestand** van uw softwaretoepassing.
2. Controleer of het product de geselecteerde printer is.
3. Klik op de knop waarmee u het dialoogvenster **Eigenschappen** opent. Afhankelijk van uw softwaretoepassing heeft deze knop de naam **Eigenschappen**, **Opties**, **Printerinstellingen**, **Printer** of **Voorkeuren**.
4. Klik op het tabblad **Funcities**.

5. Klik op **Meer** in de vervolgkeuzelijst **Papiersoort** en selecteer vervolgens **HP Opstrijkpatroon**.
6. Als het geselecteerde formaat niet het formaat is dat u wenst, klikt u op het juiste formaat in de lijst **Formaat**.
7. Klik op het tabblad **Geavanceerd**.
8. Schakel in het gedeelte **Funcities** het selectievakje **Spiegelbeeld** in.
9. Klik op **OK** en klik vervolgens op **Afdrukken** of **OK** in het dialoogvenster **Afdrukken**.


 **Opmerking** Voer de opstrijkpatronen handmatig een voor een in de papierlade in om storingen te voorkomen.

Afdrukken op transparanten

1. Plaats de transparant in de papierlade.
2. Klik op **Afdrukken** in het menu **Bestand** van uw softwaretoepassing.
3. Controleer of u de juiste printer hebt geselecteerd.
4. Klik op de knop waarmee u het dialoogvenster **Eigenschappen** opent. Afhankelijk van uw softwaretoepassing heeft deze knop de naam **Eigenschappen**, **Opties**, **Printerinstellingen**, **Printer** of **Voorkeuren**.
5. Klik op het tabblad **Funcities**.
6. Klik in het gedeelte **Basisopties** op de juiste transparantsoort in de lijst **Papiersoort**.

 **Tip** Als u op de achterzijde van de transparanten aantekeningen wilt maken en deze later wilt verwijderen zonder het origineel te beschadigen, klikt u op het tabblad **Geavanceerd** en schakelt u het selectievakje **Spiegelbeeld** in.

7. Klik in het gedeelte **Opties formaat wijzigen** op een geschikt formaat in de lijst **Formaat**.
8. Klik op **OK** en klik vervolgens op **Afdrukken** of **OK** in het dialoogvenster **Afdrukken**.

 **Opmerking** Het apparaat wacht automatisch totdat de transparanten droog zijn voordat ze worden vrijgegeven. Inkt droogt langzamer op transparanten dan op standaardpapier. Zorg dat u de inkt lang genoeg laat drogen voordat u het transparantvel gebruikt.

Verwante onderwerpen

- ["Elementaire informatie over papier"](#) op pagina 17
- ["De afdrukresolutie weergeven"](#) op pagina 33
- ["Snel afdrukopties instellen"](#) op pagina 33
- ["Standaardinstellingen voor afdrukken instellen"](#) op pagina 35
- ["De huidige afdruktaak stoppen"](#) op pagina 105


Een webpagina afdrukken

U kunt op de HP Photosmart een webpagina van de webbrowser afdrukken.

Als u Internet Explorer 6.0 of recenter als webbrowser gebruikt, kunt u **HP Smart Web Printing** gebruiken voor eenvoudig en voorspelbaar afdrukken van webpagina's, met controle over wat en hoe u wilt afdrukken. U kunt **HP Smart Web Printing** openen vanuit de werkbalk in Internet Explorer. Raadpleeg het helpbestand bij **HP Smart Web Printing** voor meer info.

Een webpagina afdrukken

1. Zorg dat er papier in de papierlade is geplaatst.
2. Klik op **Afdrukken** in het menu **Bestand** van de webbrowser.
Het **afdrukvenster** wordt geopend.
3. Controleer of het product de geselecteerde printer is.
4. Selecteer in de webbrowser welke onderdelen van de webpagina u wilt afdrukken (als de webbrowser die mogelijkheid ondersteunt).
Klik in Internet Explorer bijvoorbeeld op **Opties** en selecteer opties zoals **Zoals op het scherm**, **Alleen het gekozen frame** of **Alle gekoppelde documenten afdrukken**.
5. Klik op **Afdrukken** of **OK** om de webpagina af te drukken.

 **Tip** Mogelijk moet u de afdrukstand **Liggend** instellen om de webpagina's goed af te drukken.

Afdrukken met Maximum aantal dpi

Gebruik de modus Maximum dpi als u haarscherpe afbeeldingen van hoge kwaliteit wilt afdrukken.

Profiteer optimaal van de modus Maximum dpi door deze te gebruiken voor het afdrukken van beelden van hoge kwaliteit, zoals digitale foto's. Wanneer u de instelling Maximum dpi gebruikt, geeft de printersoftware de geoptimaliseerde dots per inch (dpi) weer die de HP Photosmart-printer kan afdrukken. Afdrukken met Maximum dpi wordt uitsluitend ondersteund voor de volgende papiersoorten:


- HP Premium Plus fotopapier
- HP Premium fotopapier
- HP Geavanceerd fotopapier
- Hagaki-fotokaarten

Afdrukken met Maximum dpi duurt langer dan wanneer u afdrukt met andere instellingen en bestanden nemen meer schijfruimte in beslag.

Afdrukken in de modus Maximum dpi

1. Zorg dat er papier in de papierlade is geplaatst.
2. Klik op **Afdrukken** in het menu **Bestand** van uw softwaretoepassing.
3. Controleer of het product de geselecteerde printer is.
4. Klik op de knop waarmee u het dialoogvenster **Eigenschappen** opent.
Afhankelijk van uw softwaretoepassing heeft deze knop de naam **Eigenschappen**, **Opties**, **Printerinstellingen**, **Printer** of **Voorkeuren**.
5. Klik op het tabblad **Geavanceerd**.

6. Schakel in het gedeelte **Funcie** het selectievakje **Maximum dpi-instelling inschakelen** in.
7. Klik op het tabblad **Funcies**.
8. Klik op **Meer** in de vervolgkeuzelijst **Papiersoort** en selecteer de juiste papiersoort.
9. Selecteer **Maximum dpi** in de vervolgkeuzelijst **Afdrukkwaliteit**.

 **Opmerking** Klik op **Resolutie** om te weten te komen met welk dpi het apparaat zal afdrukken op basis van de papiersoort en de instellingen van afdrukkwaliteit die u hebt geselecteerd.

10. Selecteer desgewenst nog andere afdrukinstellingen en klik op **OK**.

Verwante onderwerpen

["De afdrukresolutie weergeven"](#) op pagina 33

De afdrukresolutie weergeven


De afdrukresolutie wordt in dots per inch (dpi) weergegeven. Het aantal dpi varieert, afhankelijk van de papiersoort en de afdrukkwaliteit die u in de printersoftware selecteert.

De afdrukresolutie weergeven

1. Klik op **Afdrukken** in het menu **Bestand** van uw softwaretoepassing.
2. Controleer of het product de geselecteerde printer is.
3. Klik op de knop waarmee u het dialoogvenster **Eigenschappen** opent. Afhankelijk van uw softwaretoepassing heeft deze knop de naam **Eigenschappen**, **Opties**, **Printerinstellingen**, **Printer** of **Voorkeuren**.
4. Klik op het tabblad **Funcies**.
5. Selecteer in de vervolgkeuzelijst **Papiersoort** de papiersoort die u in het apparaat hebt geplaatst.
6. In de vervolgkeuzelijst **Afdrukkwaliteit** selecteert u de gewenste afdrukkwaliteit voor uw project.
7. Klik op de knop **Resolutie** om de afdrukresolutie dpi te bekijken voor de combinatie papiersoort en papierkwaliteit die u hebt geselecteerd.

Snel afdrukopties instellen

Afdruksnelkoppelingen gebruiken om af te drukken met afdrukinstellingen die u vaak gebruikt. De printersoftware heeft verscheidene speciaal ontworpen afdruksnelkoppelingen die beschikbaar zijn in de lijst Snel afdrukopties instellen.

 **Opmerking** Wanneer u een afdruksnelkoppeling selecteert, worden automatisch de juiste afdrukopties weergegeven. U kunt ze laten zoals ze zijn, ze veranderen of uw eigen snelkoppelingen maken voor vaak gebruikte taken.

Gebruik het tabblad Snel afdrukopties instellen voor de volgende afdruktaken:


- **Algemeen standaard afdrukken:** Documenten snel afdrukken.
- **Foto's afdrukken zonder rand:** Afdrukken tot bovenaan, onderaan en tot aan de randen van het papier op HP-fotopapier van 10 x 15 cm en 13 x 18 cm.
- **Papierbesparend afdrukken:** Druk tweezijdige documenten met veelvoudige pagina's op hetzelfde vel af om papiergebruik te verminderen.
- **Foto afdrukken met witte rand:** Een foto met een witte rand rond de boorden afdrukken.
- **Snel/besparend afdrukken:** Snel afdrukken produceren met ontwerp kwaliteit.
- **Presentatie afdrukken:** Documenten, brieven en dia's afdrukken met een hoge kwaliteit.
- **Dubbelzijdig afdrukken:** U kunt handmatig dubbelzijdig afdrukken met de HP Photosmart.

Een afdruksnelkoppeling maken

1. Klik op **Afdrukken** in het menu **Bestand** van uw softwaretoepassing.
2. Controleer of het product de geselecteerde printer is.
3. Klik op de knop waarmee u het dialoogvenster **Eigenschappen** opent. Afhankelijk van uw softwaretoepassing heeft deze knop de naam **Eigenschappen**, **Opties**, **Printerinstellingen**, **Printer** of **Voorkeuren**.
4. Klik op het tabblad **Snel afdrukopties instellen**.
5. Klik in de lijst **Snel afdrukopties instellen** op een snelkoppeling. De afdrukinstellingen voor de geselecteerde snelkoppeling worden weergegeven.
6. Wijzig de afdrukinstellingen in de waarden die u in de nieuwe snelkoppeling wilt hebben.
7. Klik op **Opslaan als**, voer een naam in voor de nieuwe afdruksnelkoppeling en klik op **Opslaan**. De snelkoppeling wordt aan de lijst toegevoegd.

Een afdruksnelkoppeling verwijderen

1. Klik op **Afdrukken** in het menu **Bestand** van uw softwaretoepassing.
2. Controleer of het product de geselecteerde printer is.
3. Klik op de knop waarmee u het dialoogvenster **Eigenschappen** opent. Afhankelijk van uw softwaretoepassing heeft deze knop de naam **Eigenschappen**, **Opties**, **Printerinstellingen**, **Printer** of **Voorkeuren**.
4. Klik op het tabblad **Snel afdrukopties instellen**.
5. Klik in de lijst **Snel afdrukopties instellen** op de snelkoppeling die u wilt verwijderen.
6. Klik op **Wissen**. De snelkoppeling wordt uit de lijst verwijderd.

 **Opmerking** Alleen de snelkoppelingen die u zelf hebt gemaakt, kunnen worden verwijderd. De oorspronkelijke snelkoppelingen van HP kunnen niet worden verwijderd.

Standaardinstellingen voor afdrukken instellen

Als u bepaalde instellingen vaak gebruikt voor het afdrukken, kunt u deze opslaan als standaardinstellingen, zodat deze al zijn ingesteld als u het dialoogvenster **Afdrukken** opent vanuit de softwaretoepassing.

Standaardinstellingen voor afdrukken wijzigen

1. Klik in de HP Solution Center op **Instellingen**, wijs **Afdrukinstellingen** aan en klik vervolgens op **Printerinstellingen**.
2. Wijzig de afdrukinstellingen en klik op **OK**.

7 Scannen

- "[Scannen naar een computer](#)" op pagina 37
- "[Naar een geheugenkaart scannen](#)" op pagina 38
- "[Foto's scannen en opnieuw afdrukken](#)" op pagina 45

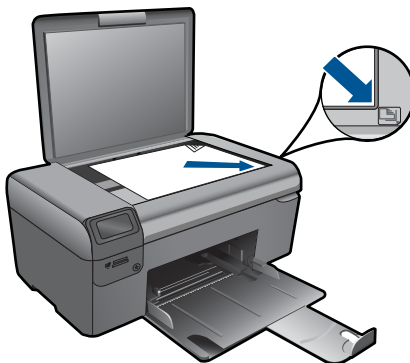
Scannen naar een computer

Naar een computer scannen

1. Plaats het origineel.
 - a. Til de klep van het apparaat omhoog.



- b. Plaats het origineel met de bedrukte zijde naar beneden tegen de rechter voorhoek van de glasplaat.



- c. Sluit de klep.
2. Start scannen.
 - a. Druk op de knop naast **Scannen** op het startscherm.
 - b. Druk op de knop naast **Scan naar pc**.

Als het apparaat op het netwerk is aangesloten, verschijnt er een lijst met beschikbare computers. Selecteer de computer waarnaar wilt overschakelen om de scan te starten.
3. Bekijk de animatie voor dit onderwerp.

Verwante onderwerpen

["De huidige afdruktaak stoppen"](#) op pagina 105

Naar een geheugenkaart scannen

Een scan op een geheugenkaart opslaan

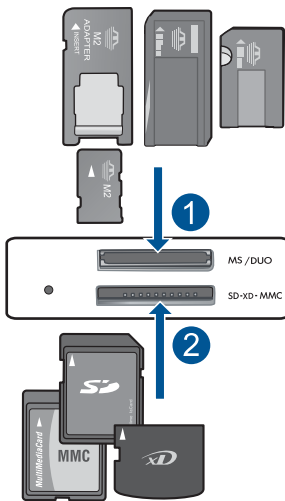
1. Plaats het origineel.
 - a. Til de klep van het apparaat omhoog.



- b. Plaats het origineel met de bedrukte zijde naar beneden tegen de rechter voorhoek van de glasplaat.



- c. Sluit de klep.
2. Selecteer **Scannen**.
 - a. Druk op de knop naast **Scannen** op het startscherm.
 - b. Druk op de knop naast **Scannen naar geheugenkaart**.
3. Plaats het geheugentoestel.



- | | |
|---|--|
| 1 | Memory Stick, Memory Stick Pro, Memory Stick Select, Memory Stick Magic Gate, Memory Stick Duo or Pro Duo (adapter optioneel), Memory Stick Pro-HG Duo (adapter optioneel), or Memory Stick Micro (adapter vereist) |
| 2 | MultiMediaCard (MMC), MMC Plus, Secure MultiMedia Card, MMC Mobile (RS-MMC; adapter vereist), Secure Digital (SD), Secure Digital Mini, Secure Digital High Capacity (SDHC), TransFlash MicroSD Card (adapter vereist) |

4. Start scannen.
 - ▲ Druk op de knop naast **Scannen naar geheugenkaart**.
5. Bekijk de animatie voor dit onderwerp.

Verwante onderwerpen

["De huidige afdruktaak stoppen"](#) op pagina 105

8 Kopiëren

- "[Tekst of gemengde documenten kopiëren](#)" op pagina 41
- "[Foto's kopiëren \(opnieuw afdrukken\)](#)" op pagina 45

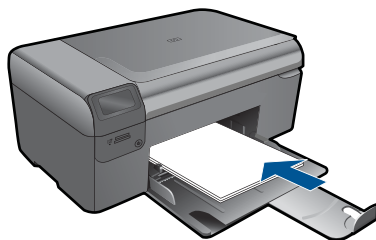
Tekst of gemengde documenten kopiëren

Tekst of gemengde documenten kopiëren

1. Voer een van de volgende bewerkingen uit:

Maak een zwart-witkopie

- a. Plaats papier.
 - Plaats papier met volledig formaat in de papierlade.

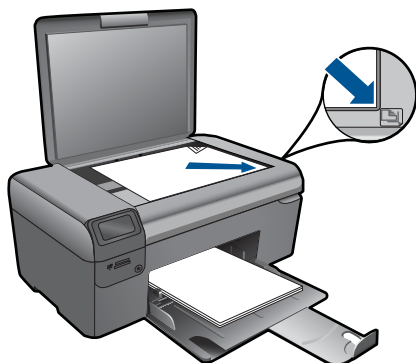


- b. Plaats het origineel.
 - Til de klep van het apparaat omhoog.



 **Tip** Om kopieën van dikke originelen te maken, zoals boeken, kunt u de deksel verwijderen.

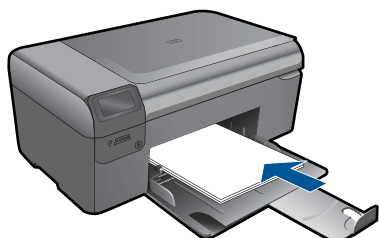
- Plaats het origineel met de bedrukte zijde naar beneden tegen de rechter voorhoek van de glasplaat.



- Sluit de klep.
- c. Selecteer **Kopiëren**.
 - Druk op de knop naast **Kopiëren**.
 - Druk op de knop naast **Zwart-wit kopie**.
 - Druk op de knop naast **Ware grootte**.
 - Druk op de knop naast **Copies** (Kopieën) om het aantal kopieën te verhogen.
- d. Start het kopiëren.
 - Druk op **OK**.


Kleurenkopie maken

- a. Plaats papier.
 - Plaats papier met volledig formaat in de papierlade.

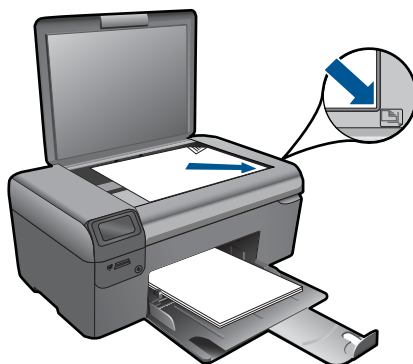


- b. Plaats het origineel.
 - Til de klep van het apparaat omhoog.



 **Tip** Om kopieën van dikke originelen te maken, zoals boeken, kunt u de deksel verwijderen.

- Plaats het origineel met de bedrukte zijde naar beneden tegen de rechter voorhoek van de glasplaat.



- Sluit de klep.
- c. Selecteer **Kopiëren**.
- Druk op de knop naast **Kopiëren**.
 - Druk op de knop naast **Kleurkopie**.
 - Druk op de knop naast **Ware grootte**.
 - Druk op de knop naast **Copies** (Kopieën) om het aantal kopieën te verhogen.
- d. Start het kopiëren.
- Druk op **OK**.
2. Bekijk de animatie voor dit onderwerp.

Verwante onderwerpen

- ["De kopieerinstellingen wijzigen"](#) op pagina 43
- ["De huidige afdruktaak stoppen"](#) op pagina 105

De kopieerinstellingen wijzigen

Het papierformaat instellen via het bedieningspaneel

1. Druk op de knop naast **Kopiëren**.
2. Selecteer het kopieertype.
3. Druk op de knop naast **8,5 x 11 gewoon**.

Het kopieerformaat instellen via het bedieningspaneel

1. Druk op de knop naast **Kopiëren**.
2. Selecteer het kopieertype.
3. Druk op de knop naast **Ware grootte**.

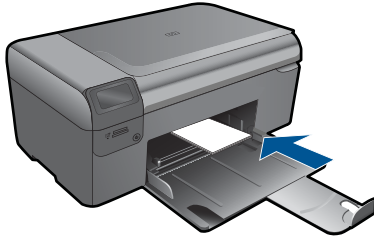
Het aantal kopieën instellen vanaf het bedieningspaneel

1. Druk op de knop naast **Kopiëren**.
2. Selecteer het kopieertype.
3. Druk op de knop naast **Copies** (Kopieën) om het aantal kopieën te verhogen.

9 Foto's opnieuw afdrukken

Een originele foto opnieuw afdrukken

1. Plaats papier.
 - ▲ Plaats fotopapier van maximum 13 x 18 cm (5 x 7 inch) in de papierlade.



2. Selecteer een projecttype.
 - a. Druk op de knop naast **Foto** op het startscherm.
 - b. Druk op de knop naast **Opnieuw afdrukken van een foto-origineel**.
3. Plaats het origineel.
 - a. Til de klep van het apparaat omhoog.



- b. Plaats het origineel met de bedrukte zijde naar beneden tegen de rechter voorhoek van de glasplaat.



- c. Sluit de klep.
- d. Druk op **OK**.
4. Druk de foto opnieuw af.
 - a. Druk op **OK**.
 - b. Druk op de knop naast **Afdrukken** om het aantal kopieën te verhogen.
 - c. Druk op **OK**.
5. Bekijk de animatie voor dit onderwerp.


Verwante onderwerpen

["De huidige afdruktaak stoppen"](#) op pagina 105

10 Foto's opslaan


U kunt de HP Photosmart-software gebruiken die op uw computer is geïnstalleerd om foto's van een geheugenkaart naar de harde schijf van uw computer over te brengen voor geavanceerde fotobewerkingen, om online foto's te delen en om foto's vanaf uw computer af te drukken.

Voor u de foto's naar uw computer kunt overbrengen, dient u de geheugenkaart uit uw digitale camera te halen en deze kaart in de juiste geheugenkaartsleuf van de HP Photosmart te plaatsen.

 **Opmerking** De HP Photosmart moet op een computer worden aangesloten waarop de HP Photosmart-software is geïnstalleerd.

Foto's opslaan

1. Plaats uw geheugenkaart in de juiste sleuf van het apparaat.
De software wordt geopend op de computer.
2. Volg de aanwijzingen op de computer om de foto's op de computer op te slaan.


 **Opmerking** Enkel de afbeeldingen die voorheen nog niet waren opgeslagen worden gekopieerd naar uw computer.

11 Het onderhoud van de HP Photosmart

- [Geschatte inktniveaus controleren](#)
- [Vervang de cartridges](#)
- [Inktproducten bestellen](#)
- [Informatie over de cartridgegarantie](#)
- [Druk een afdrukkwaliteitsrapport af en kijk na of deze goed is](#)

Geschatte inktniveaus controleren

U kunt gemakkelijk de inktniveaus controleren als u wilt nagaan hoe lang de printcartridge nog kan meegaan. De inktniveaus geven ongeveer aan hoeveel inkt de printcartridge nog bevatten.


 **Opmerking** Als u een opnieuw gevulde of herstelde printcartridge gebruikt, of een cartridge die in een ander apparaat werd gebruikt, is de inktniveau-indicator mogelijk onnauwkeurig of onbeschikbaar.

Opmerking Waarschuwingen en indicatoren voor het inktniveau bieden uitsluitend schattingen om te kunnen plannen. Wanneer u een waarschuwingsbericht voor een laag inktniveau krijgt, overweeg dan om een vervangcartridge klaar te houden om eventuele afdrukvertragingen te vermijden. U hoeft de cartridges pas te vervangen als de afdrukkwaliteit onaanvaardbaar wordt.

Opmerking Inkt uit de cartridge wordt tijdens het afdrukproces op een aantal verschillende manieren gebruikt, waaronder tijdens het initialisatieproces, dat het apparaat en de cartridges voorbereidt op afdrucken, en tijdens service voor de printkop, dat ervoor zorgt dat de printbuisjes schoon blijven en de inkt vlot wordt aangebracht. Daarnaast blijft er wat inkt in de cartridge achter nadat deze is gebruikt. Zie www.hp.com/go/inkusage voor meer informatie.

Inktniveaus controleren vanuit de HP Photosmart-software

1. Klik in de HP Solution Center op **Instellingen**, wijs **Afdrukinstellingen** aan en klik vervolgens op **Printer Werkset**.

 **Opmerking** U kunt **Printer Werkset** ook openen vanuit het dialoogvenster **Afdrukeigenschappen**. Klik in het dialoogvenster **Afdrukeigenschappen** op het tabblad **Functies** en klik vervolgens op de knop **Printeronderhoud**.

De functie **Printer Werkset** wordt weergegeven.

2. Klik op het tabblad **Geschat inktniveau**
De geschatte inktniveaus voor de printcartridges worden weergegeven.

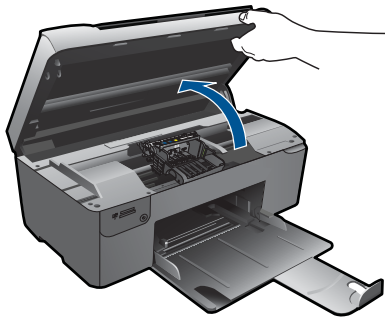
Verwante onderwerpen

["Inktproducten bestellen"](#) op pagina 52

Vervang de cartridges

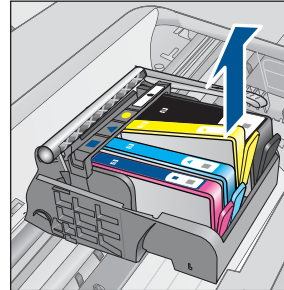
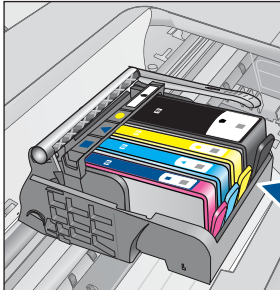
De cartridges vervangen

1. Controleer dat de stroom is ingeschakeld.
2. Verwijder de cartridge.
 - a. Open de toegangsklep voor de cartridge.

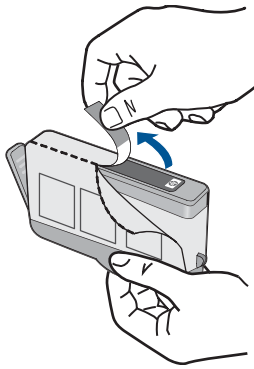


Wacht tot de printwagen naar het midden van het apparaat beweegt.

- b. Druk op het klepje op de cartridge en verwijder deze uit de sleuf.



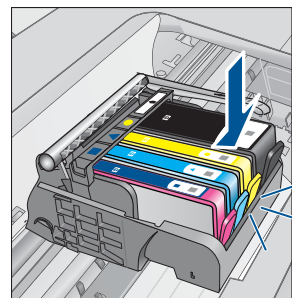
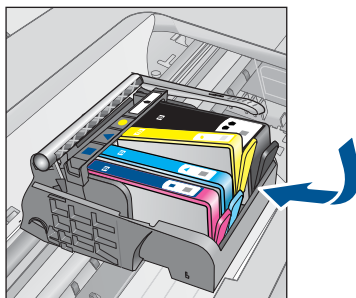
3. Plaats een nieuwe cartridge.
 - a. Haal de cartridge uit de verpakking.



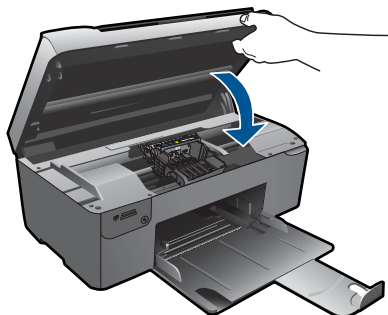
- b. Draai het oranje kapje om het los te breken. U moet krachtig draaien om het kapje te verwijderen.



- c. Pas de kleurpictogrammen bij elkaar en schuif de cartridge in de sleuf tot deze op zijn plaats klikt.



- d. Sluit de cartridgeklep.



4. Lijn de cartridges uit.
 - a. Druk op **OK** om de uitlijnpagina af te drukken, zodra u dit wordt gevraagd.
 - b. Leg de pagina met de afdrukzijde naar beneden in de rechterhoek vooraan het glas, en druk dan op **OK** om de pagina te scannen.
 - c. Verwijder de pagina voor de uitlijning en recycle hem of gooi hem weg.
5. Bekijk de animatie voor dit onderwerp.


Verwante onderwerpen

["Inktproducten bestellen"](#) op pagina 52

Inktproducten bestellen

Om te weten te komen welke HP-benodigdheden compatibel zijn met uw product, bestelt u deze online of drukt u een bestellijstje af en gaat u naar HP Solution Center om dit online te bestellen.

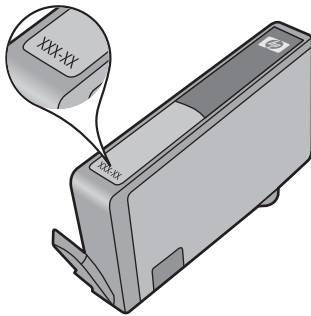
Cartridgegegevens en links naar online shopping worden ook weergegeven op waarschuwingsberichten met betrekking tot inkt. Daarnaast vindt u cartridge-informatie en online bestellingsmogelijkheden op www.hp.com/buy/supplies.

 **Opmerking** Online cartridges bestellen is niet in alle landen/regio's mogelijk. Als dit in uw land/regio niet mogelijk is, vraagt u een HP-leverancier bij u in de buurt om informatie over het aanschaffen van cartridges.

Informatie over de cartridgegarantie

De garantie op HP-cartridges is van toepassing wanneer het product wordt gebruikt in combinatie met de daarvoor bedoelde printer van HP. Deze garantie is niet van toepassing op inktproducten van HP die zijn bijgevuld, gerecycled, gerepareerd of op onjuiste wijze zijn gebruikt of zijn beschadigd.

Gedurende de garantieperiode is het product gedekt zolang de HP-inkt niet is opgebruikt en de uiterste garantiedatum nog niet werd bereikt. De uiterste garantiedatum in JJJJ/MM/DD-indeling bevindt zich op het product, zoals hieronder weergegeven:



Raadpleeg de gedrukte documentatie die met het product is meegeleverd voor de HP-verklaring inzake beperkte garantie.

Druk een afdrukkwaliteitsrapport af en kijk na of deze goed is

Problemen met de afdrukkwaliteit kunnen diverse oorzaken hebben. Mogelijk gebruikt u de verkeerde software-instellingen of drukt u een bronbestand van slechte kwaliteit af, of er is mogelijk een probleem met het printsysteem in de HP Photosmart. Als u niet tevreden bent met de kwaliteit van uw afdrucken, kunt u een afdrukkwaliteitsrapport afdrucken om u te helpen vaststellen of het printsysteem goed werkt.

Een afdrukkwaliteitsrapport afdrucken

1. Plaats ongebruikt, wit standaardpapier van Letter- of A4-formaat in de invoerlade.
2. Druk achtereenvolgens op de linker bovenknop, linker onderknop, linker bovenknop en linker bovenknop.

Het **Menu Constructie** wordt weergegeven.


3. Druk op **OK** om **Menu Productie** te selecteren.
4. Druk op **OK** om **menu rapporten** te selecteren.
5. Druk op **OK** om **afdrucken- mech. testen** te selecteren.
6. Druk op de rechter bovenknop tot de weergegeven code naar 72 wijzigt.
7. Druk op **OK**.

Het product drukt een afdrukkwaliteitsrapport af dat u kunt gebruiken om problemen met betrekking tot de afdrukkwaliteit op te lossen.

Het afdrukkwaliteitsrapport evalueren

1. Controleer de inktniveaus die op de pagina worden getoond. Als een cartridge zeer lage inktniveaus vertoont en de afdrukkwaliteit onaanvaardbaar is, overweeg dan die printcartridge te vervangen. De afdrukkwaliteit verslechtert naarmate de cartridges leeg raken.



 **Opmerking** Als het afdrukkwaliteitsrapport niet leesbaar is, kunt u de geschatte inktniveaus controleren vanuit het bedieningspaneel of de software van HP Photosmart.

Opmerking Waarschuwingen en indicatoren voor het inktniveau bieden uitsluitend schattingen om te kunnen plannen. Wanneer u een waarschuwingsbericht voor een laag inktniveau krijgt, overweeg dan om een vervangcartridge klaar te houden om eventuele afdrukvertragingen te vermijden. U hoeft de printcartridges niet te vervangen voor de afdrukkwaliteit onaanvaardbaar wordt.

2. Bekijk de kleurbalken in het midden van de pagina. De balken moeten scherpe randen hebben en zich ononderbroken met gelijke kleur helemaal over de pagina uitstrekken.

Afbeelding 11-1 Gekleurde balken - verwacht resultaat

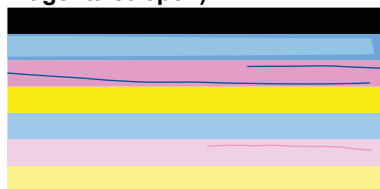


- Als er gekleurde balken onregelmatige strepen hebben, lichter zijn aan een kant, of een of meerdere strepen van een andere kleur hebben, raadpleegt u de volgende stappen.


Afbeelding 11-2 Gekleurde balken - onregelmatig gestreept of vervaagde balk (bovenste balk)




Afbeelding 11-3 Gekleurde balken - gemengde kleuren (gele balk met magenta strepen)



- Het inktniveau van de printcartridges controleren.
- Controleer of het oranje lipje van de cartridge die hoort bij de gestreepte balk is verwijderd.
- Plaats de cartridge terug en zorg ervoor dat alle cartridges goed zijn geplaatst.
- Reinig de printkop en druk deze diagnosepagina vervolgens nogmaals af.
- Als de afdrukkwaliteit niet verbetert nadat u de printkop hebt gereinigd, vervangt u de cartridge de overeenkomt met de gestreepte balk.

 **Opmerking** Als met het vervangen van de cartridge dit probleem met de afdrukkwaliteit niet is opgelost, neem dan contact op met HP-ondersteuning voor hulp.

- Als een van de gekleurde balken regelmatige witte strepen vertoont, volgt u de volgende stappen op.
 - Als in regel 11 op de diagnosepagina **PHA TTOE = 0** staat, lijn dan de printer uit.
 - Als op regel 11 op de diagnosepagina een andere waarde staat of uitlijnen niet helpt, reinig dan de printkop.

 **Opmerking** Als met het reinigen van de printkop dit probleem met de afdrukkwaliteit niet is opgelost, neem dan contact op met HP-ondersteuning voor hulp.

3. Kijk naar de grote tekst boven het uitlijnpatroon. Het type moet scherp en duidelijk zijn.

Afbeelding 11-4 Voorbeeld tekstgebied - verwacht resultaat
 I ABCDEFG abcdefg

- Als het type onregelmatig is, lijn de printer dan uit, en druk vervolgens deze diagnosepagina nogmaals af.

Afbeelding 11-5 Voorbeeld tekstgebied - onregelmatige tekst
 I ABCDEFG abcdefg

- Als de tekst ongelijk en aan een kant gerafeld is, reinig dan de printkop en druk vervolgens deze diagnosepagina nogmaals af. Als dit niet nadat een nieuwe cartridge is geïnstalleerd gebeurt, lossen de automatische onderhoudsroutines van het apparaat het probleem na een paar dagen mogelijk op.

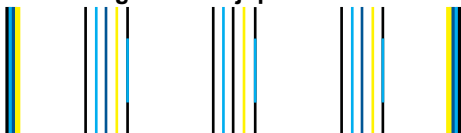
Afbeelding 11-6 Voorbeeld tekstgebied - ongelijke inktverdeling
 I ABCDEFG abcdefg I

- Als de tekst vlekkelig is, controleer dan of het papier omgekruld is, reinig de printkop en druk vervolgens deze diagnosepagina nogmaals af.

Afbeelding 11-7 Voorbeeld tekstgebied - streperig of vlekkelig 1 ABCDEFG abcdefg

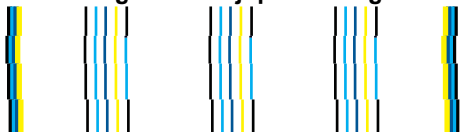
4. Kijk naar de grote tekst boven de gekleurde vakken. De lijnen moeten recht en scherp zijn.


Afbeelding 11-8 Uitlijnpatroon - verwachte resultaat



Als de lijnen gekarteld zijn, lijk de printer dan uit, en druk vervolgens deze diagnosepagina nogmaals af.

Afbeelding 11-9 Uitlijnpatroon - gekartelde lijnen



 **Opmerking** Als met het uitlijnen van de printer dit probleem met de afdrukkwaliteit niet is opgelost, neem dan contact op met HP-ondersteuning voor hulp.

Als u geen fouten ziet op het afdrukkwaliteitrapport, werkt het afdruksysteem correct. Er is geen reden om onderdelen te vervangen of onderhoud uit te voeren, want het apparaat werkt juist. Als u nog steeds een probleem met de afdrukkwaliteit ondervindt, zijn er een aantal andere dingen die u kunt controleren:

- Controleer het papier.
- Controleer de afdrুকinstellingen.
- Controleer of uw afbeelding voldoende resolutie heeft.
- Als het probleem lijkt te liggen bij een strook bij de hoek van uw afdruk, gebruik dan de software die u bij het apparaat hebt geïnstalleerd of een andere softwaretoepassing om de afbeelding 180 graden te draaien. Mogelijk verschijnt het probleem niet aan het andere uiteinde van de afdruk.

12 Een probleem oplossen

Dit gedeelte bevat de volgende onderwerpen:

- [HP-ondersteuning](#)
- [Problemen met de installatie oplossen](#)
- [Problemen met afdrucken oplossen](#)
- [Problemen met de afdrukkwaliteit oplossen](#)
- [Problemen met geheugenkaarten oplossen](#)
- [Problemen met scannen oplossen](#)
- [Problemen met kopiëren oplossen](#)
- [Fouten](#)

HP-ondersteuning

- [Telefonische ondersteuning van HP](#)
- [Extra garantieopties](#)

Telefonische ondersteuning van HP

De telefonische ondersteuningsopties en beschikbaarheid variëren per product, land/regio en taal.

Dit gedeelte bevat de volgende onderwerpen:

- [Periode voor telefonische ondersteuning](#)
- [Telefonisch contact opnemen](#)
- [Na de periode van telefonische ondersteuning](#)

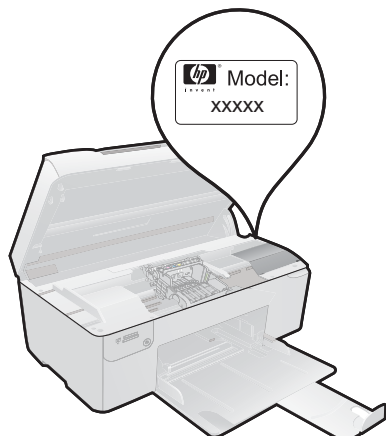
Periode voor telefonische ondersteuning

Gedurende één jaar kunt u gratis een beroep doen op telefonische ondersteuning in Noord-Amerika, Azië en Oceanië, en Latijns-Amerika (met inbegrip van Mexico). Ga naar www.hp.com/support voor informatie over de lengte van de periode van gratis telefonische ondersteuning in Oost-Europa, het Midden-Oosten en Afrika. De standaardtelefoonkosten zijn van toepassing.

Telefonisch contact opnemen

Bel HP-ondersteuning terwijl u bij de computer en het apparaat zit. Zorg ervoor dat u de volgende informatie kunt geven:

- Productnaam (HP Photosmart Wireless B109 series)
- Modelnummer (in de buurt van de toegang tot de cartridge)



- Het serienummer van de printer (bevindt zich achteraan of onderaan op het apparaat)
- Berichten die verschijnen wanneer het probleem zich voordoet
- Antwoorden op de volgende vragen:
 - Doet dit probleem zich vaker voor?
 - Kunt u het probleem reproduceren?
 - Hebt u nieuwe hardware of software aan de computer toegevoegd kort voordat dit probleem zich begon voor te doen?
 - Heeft er zich iets anders bijzonder voorgedaan voor deze toestand (een onweer, werd het apparaat verplaatst, enz.)?

Zie www.hp.com/support voor de lijst met telefoonnummers voor ondersteuning.

Na de periode van telefonische ondersteuning

Na afloop van de periode waarin u een beroep kunt doen op telefonische ondersteuning, kunt u tegen vergoeding voor hulp terecht bij HP. Help is mogelijk ook beschikbaar via de website voor online ondersteuning van HP: www.hp.com/support. Neem contact op met uw HP leverancier of bel het telefoonnummer voor ondersteuning in uw land/regio voor meer informatie over de beschikbare ondersteuningsopties.

Extra garantieopties

U kunt tegen vergoeding uw garantie voor de HP Photosmart verlengen. Ga naar www.hp.com/support, selecteer uw land/regio en taal en zoek in het deel over service en garantie meer informatie over de uitgebreide serviceplannen.

Problemen met de installatie oplossen

Dit gedeelte bevat informatie over het oplossen van installatieproblemen voor het apparaat.

Veel problemen doen zich voor wanneer het apparaat met een USB-kabel op de computer wordt aangesloten voordat software van het apparaat op de computer is

geïnstalleerd. Als u het apparaat op uw computer hebt aangesloten voordat dit gevraagd werd in het software-installatiescherm, dient u de volgende stappen uit te voeren:

Algemene installatieproblemen oplossen

1. Koppel de USB-kabel los van de computer.
2. Verwijder de software (als u deze hebt geïnstalleerd).
Zie "[De software verwijderen en opnieuw installeren](#)" op pagina 63 voor meer informatie.
3. Start de computer opnieuw op.
4. Schakel het apparaat uit, wacht ongeveer één minuut en schakel het apparaat opnieuw in.
5. Installeer de software voor de HP Photosmart opnieuw.

△ **Let op** Sluit de USB-kabel pas op de computer aan als er op het scherm een bericht wordt weergegeven waarin u wordt gevraagd om de USB-kabel op de computer aan te sluiten.

Dit gedeelte bevat de volgende onderwerpen:

- [U kunt het apparaat niet inschakelen](#)
- [Nadat het apparaat werd geïnstalleerd, wil het niet drukken](#)
- [In de menu's op het display worden de verkeerde maateenheden weergegeven](#)
- [Het registratiescherm wordt niet weergegeven](#)
- [De software verwijderen en opnieuw installeren](#)

U kunt het apparaat niet inschakelen

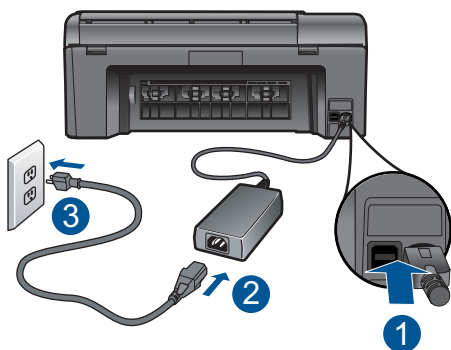
Probeer de volgende oplossingen als er geen licht, geen ruis en geen beweging van het apparaat is als u het inschakelt.

- [Oplossing 1: Controleer het netsnoer](#)
- [Oplossing 2: Stel het toestel opnieuw in](#)
- [Oplossing 3: Druk langzamer op de On \(Aan\)-knop](#)
- [Oplossing 4: Neem contact op met HP om de voedingseenheid te vervangen](#)
- [Oplossing 5: Neem contact op met HP-ondersteuning voor onderhoud](#)

Oplossing 1: Controleer het netsnoer

Oplossing:

- Kijk na of u het netsnoer dat bij het apparaat werd geleverd gebruikt.
- Controleer of het netsnoer goed is aangesloten op het apparaat en de netsnoeradapter. Plaats het netsnoer in een wandcontactdoos, piekbeveiliging of stekkerblok.



1	Aansluiting van netsnoer
2	Netsnoer en netsnoeradapter
3	Stopcontact

- Controleer bij gebruik van een stekkerdoos of deze is ingeschakeld. U kunt het apparaat ook rechtstreeks op een stopcontact aansluiten.
- Test het stopcontact om te zien of er stroom op staat. Sluit een apparaat aan waarvan u zeker weet dat dit werkt en controleer of het apparaat stroom ontvangt. Als dat niet het geval is, kan er een probleem zijn met het stopcontact.
- Als u het apparaat aansluit op een stopcontact met een schakelaar, dient u ervoor te zorgen dat de schakelaar is ingeschakeld. Als de schakelaar is ingeschakeld maar niet werkt, is er misschien een probleem met het stopcontact.

Oorzaak: Er was een probleem met het netsnoer of met de voeding.

Als het probleem hiermee niet verholpen is, probeert u de volgende oplossing.

Oplossing 2: Stel het toestel opnieuw in

Oplossing: Schakel het toestel uit en haal de stekker van het netsnoer uit het stopcontact. Sluit het netsnoer weer aan en druk op de knop **On** (Aan) om het toestel in te schakelen.

Oorzaak: Er is een fout opgetreden met het toestel.

Als het probleem hiermee niet verholpen is, probeert u de volgende oplossing.

Oplossing 3: Druk langzamer op de On (Aan)-knop

Oplossing: Soms reageert het apparaat niet als u de **On** (Aan)-knop te snel indrukt. Druk eenmaal op de knop **On** (Aan). Het kan enkele ogenblikken duren voordat het apparaat wordt ingeschakeld. Als u in deze tijd nogmaals op de **On** (Aan)-knop drukt, schakelt u het apparaat misschien weer uit.

△ **Let op** Als het apparaat nog steeds niet kan worden ingeschakeld, heeft deze misschien een mechanisch mankement. Haal de stekker van het apparaat uit het stopcontact.

Neem contact op met HP-ondersteuning voor onderhoud.

Bezoek: www.hp.com/support. Kies uw land/regio wanneer dit wordt gevraagd en klik vervolgens op **Neem contact op met HP** voor informatie over technische ondersteuning per telefoon.

Oorzaak: U hebt te snel op de knop **On (Aan)** gedrukt.

Als het probleem hiermee niet verholpen is, probeert u de volgende oplossing.

Oplossing 4: Neem contact op met HP om de voedingseenheid te vervangen

Oplossing: Neem contact op met HP-ondersteuning om een voedingseenheid voor het toestel te vragen.

Ga naar: www.hp.com/support.

Kies uw land/regio wanneer dit wordt gevraagd en klik vervolgens op **Neem contact op met HP** voor informatie over het aanvragen van technische ondersteuning.

Oorzaak: De voedingseenheid was niet bedoeld voor gebruik met dit apparaat.

Als het probleem hiermee niet verholpen is, probeert u de volgende oplossing.

Oplossing 5: Neem contact op met HP-ondersteuning voor onderhoud

Oplossing: Als u alle stappen van de vorige oplossingen hebt uitgevoerd en nog steeds een probleem ondervindt, neemt u contact op met HP-ondersteuning voor onderhoud.

Bezoek: www.hp.com/support.

Kies uw land/regio in de keuzelijst en klik vervolgens op **Neem contact op met HP** voor technische ondersteuning.

Oorzaak: U hebt mogelijk hulp nodig om het toestel of de software goed te kunnen laten functioneren.

Nadat het apparaat werd geïnstalleerd, wil het niet drukken

Probeer het probleem op te lossen met de volgende oplossingen. De oplossingen staan in volgorde, met de meest waarschijnlijke oplossing eerst. Als de eerste oplossing het probleem niet oplost, gaat u verder met de resterende oplossingen tot het probleem is opgelost.

- [Oplossing 1: Druk op de knop On \(Aan\) om het apparaat in te schakelen.](#)
- [Oplossing 2: stel uw apparaat als standaardprinter in](#)
- [Oplossing 3: Controleer de verbinding tussen het apparaat en de computer](#)

Oplossing 1: Druk op de knop On (Aan) om het apparaat in te schakelen.

Oplossing: Bekijk het display van de printer. Als het display leeg is en de knop **On (Aan)** niet is verlicht, is de printer uitgeschakeld. Zorg dat het netsnoer stevig is aangesloten op de printer en in een stopcontact gestoken is. Druk op de knop **On (Aan)** om de printer in te schakelen.

Oorzaak: Het apparaat stond mogelijk uitgeschakeld.

Als het probleem hiermee niet verholpen is, probeert u de volgende oplossing.

Oplossing 2: stel uw apparaat als standaardprinter in

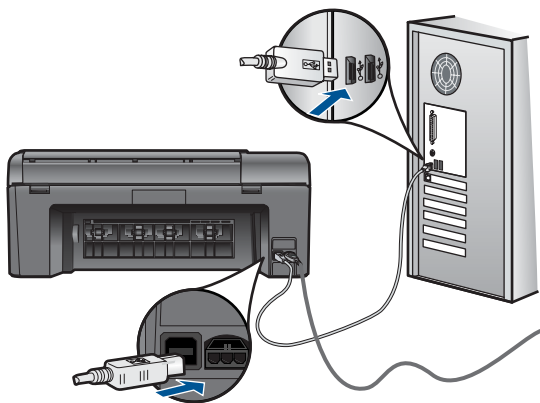
Oplossing: Controleer uw computerdocumentatie om uw apparaat als standaardprinter in te stellen.

Oorzaak: U kunt de afdruktaak naar de standaardprinter sturen, maar dit apparaat was niet de standaardprinter.

Als het probleem hiermee niet verholpen is, probeert u de volgende oplossing.

Oplossing 3: Controleer de verbinding tussen het apparaat en de computer

Oplossing: Controleer de verbinding van het apparaat met de computer. Controleer of de USB-kabel goed is aangesloten op de USB-poort aan de achterzijde van het apparaat. Controleer of de andere kant van de USB-kabel is aangesloten op een USB-poort van uw computer. Als de kabel goed is aangesloten, schakelt u het apparaat uit en weer in. Als het apparaat op de computer is aangesloten met een draadloze verbinding, controleer dan of de verbinding actief is en het apparaat is ingeschakeld.



Als u meer wilt weten over het instellen van de printer en het aansluiten ervan op de computer, raadpleegt u de installatiehandleiding die is meegeleverd met de printer.

Oorzaak: Het apparaat en de computer stonden niet met elkaar in verbinding.

In de menu's op het display worden de verkeerde maateenheden weergegeven

Oplossing: Wijzig de taalinstelling.

Het land/de regio en de taal instellen

1. Druk op het scherm op de knop naast **Kopiëren** op het beginscherm.
Het **Menu Kopiëren** wordt weergegeven.
2. Druk achtereenvolgens op de bovenste rechterknop, de middelste linkerknop en de onderste linkerknop.
Het **Basisinstellingen**-menu wordt weergegeven.
3. Druk op de knop naast **Taal instellen**.
4. Druk op de knoppen naast de pijltjes omlaag of omhoog op het display om door de talen te bladeren. Als de taal die u wilt gebruiken is gemarkeerd, drukt u op **OK**.
5. Druk op de knop naast **Ja** wanneer dit u wordt gevraagd voor bevestiging.
Het menu **Basisinstellingen** wordt weergegeven.
6. Druk op de knop naast **Regio instellen**.
7. Druk op de knoppen naast de pijltjes omlaag of omhoog op het display om door de landen/regio's te bladeren. Druk op **OK** als u het gewenste land of de gewenste regio is gemarkeerd.
8. Druk op de knop naast **Ja** wanneer dit u wordt gevraagd voor bevestiging.

Oorzaak: Mogelijk hebt u het verkeerde land/de verkeerde regio geselecteerd bij de installatie van de printer. De selectie van land/regio bepaalt de papierformaten die op het display worden weergegeven.

Het registratiescherm wordt niet weergegeven

Oplossing: U kunt het registratiescherm (Nu aanmelden) openen vanuit de Windows-taakbalk. Klik hiertoe op **Start**, wijs **Programma's** of **Alle programma's** aan, wijs **HP** aan, wijs **Photosmart Draadloos B109n series** aan en klik op **Productregistratie**.

Oorzaak: Het registratiescherm is niet automatisch gestart.

De software verwijderen en opnieuw installeren

Wanneer de installatie onvolledig is of wanneer u de USB-kabel al had aangesloten voordat u dat door het installatieprogramma is gevraagd te doen, moet u de software waarschijnlijk verwijderen en opnieuw installeren. Verwijder de toepassingsbestanden voor de HP Photosmart niet zomaar van de computer. Verwijder deze bestanden op de juiste manier met het hulpprogramma voor het verwijderen de installatie dat bij de HP Photosmart is meegeleverd.

De software-installatie ongedaan maken en opnieuw installeren

1. Koppel het apparaat los van de computer.
2. Klik op de taakbalk van Windows op **Start**, **Instellingen**, **Bedieningspaneel** (of gewoon op **Bedieningspaneel**).

3. Dubbelklik op **Programma's toevoegen/verwijderen** (of klik op **Installatie van een programma ongedaan maken**).
4. Selecteer **HP Photosmart All-in-One Driver Software** en klik vervolgens op **Wijzigen/Verwijderen**.
Volg de instructies op het scherm.
5. Start de computer opnieuw op.



Opmerking Het is belangrijk dat u het apparaat loskoppelt voordat u de computer opnieuw opstart. Sluit het apparaat pas aan op de computer nadat u de software opnieuw hebt geïnstalleerd.

6. Plaats de cd-rom van de printer in het cd-romstation van uw computer en start vervolgens de installatie opnieuw.

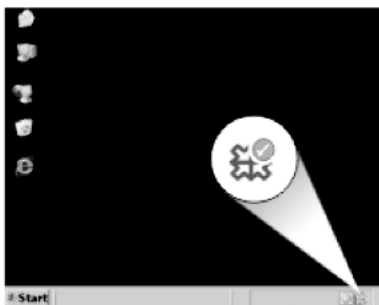


Opmerking Als het configuratieprogramma niet wordt weergegeven, zoekt u naar het bestand `setup.exe` op de cd-rom en dubbelklikt u op dit bestand.

Opmerking Als u de installatie-cd niet meer hebt, kunt u de software van www.hp.com/support downloaden.

7. Volg de instructies op het scherm en de installatie-instructies die bij het apparaat werden meegeleverd.

Als de installatie van de software is voltooid, wordt het pictogram **HP Digital Imaging Monitor** in het systeemvak van Windows weergegeven.



Problemen met afdrukken oplossen

Probeer het probleem op te lossen met de volgende oplossingen. De oplossingen staan in volgorde, met de meest waarschijnlijke oplossing eerst. Als de eerste oplossing het probleem niet oplost, gaat u verder met de resterende oplossingen tot het probleem is opgelost.

- [Controleer de printcartridges](#)
- [Papier controleren](#)
- [Controleer het apparaat](#)
- [Controleer de afdrukinstellingen](#)

- [reset het apparaat](#)
- [Neem contact op met HP-ondersteuning voor onderhoud](#)

Controleer de printcartridges


Volg deze stappen op.

- [Stap 1: controleer of u originele HP-printcartridges gebruikt](#)
- [Stap 2: controleer de inktniveaus](#)

Stap 1: controleer of u originele HP-printcartridges gebruikt

Oplossing: Controleer of uw printcartridges originele HP-printcartridges zijn.

Het is raadzaam om originele HP-inktpatronen te gebruiken. Originele HP-inktpatronen zijn ontworpen en getest met HP-printers, zodat u telkens weer schitterende resultaten kunt bereiken.

 **Opmerking** HP kan de kwaliteit of betrouwbaarheid van materiaal dat niet van HP is, niet garanderen. Onderhoud of herstellingen aan het apparaat die nodig zijn door het gebruik van dergelijk materiaal, worden niet gedekt door de garantie.


Als u meent dat u originele HP-printcartridge hebt aangeschaft, gaat u naar:

www.hp.com/go/anticounterfeit

Oorzaak: Er werden printcartridges gebruikt die niet van HP zijn.

Stap 2: controleer de inktniveaus

Oplossing: Het inktniveau van de printcartridges controleren.

 **Opmerking** Waarschuwingen en indicatoren voor het inktniveau bieden uitsluitend schattingen om te kunnen plannen. Wanneer u een waarschuwingsbericht voor een laag inktniveau krijgt, overweeg dan om een vervangcartridge klaar te houden om eventuele afdrukvertragingen te vermijden. U hoeft de printcartridges niet te vervangen voor de afdrukkwaliteit onaanvaardbaar wordt.

Zie voor meer informatie:

["Geschatte inktniveaus controleren" op pagina 49](#)

Oorzaak: Mogelijk zit er onvoldoende inkt in de printcartridges.

Papier controleren

Volg deze stappen op.

- [Stap 1: Selecteer de juiste papiersoort.](#)
- [Stap 2: plaats de stapel papier juist](#)

Stap 1: Selecteer de juiste papiersoort.


Oplossing: HP raadt u aan HP-papier te gebruiken of om het even welke andere papiersoort die geschikt is voor het apparaat. Controleer of er maar een papiersoort tegelijk is geladen.

Zorg er altijd voor dat het papier waarop u afdrukt plat ligt. Gebruik HP Geavanceerd Fotopapier voor afdrucken met het beste resultaat.

Oorzaak: De papiersoort was onjuist of er was meer dan een papiersoort geplaatst.

Stap 2: plaats de stapel papier juist

Oplossing: Verwijder de papierstapel uit de papierlade, plaats het papier terug en schuif de papiergeleider naar binnen tot hij stopt aan de rand van het papier.

 **Opmerking** Laat ongebruikt fotopapier niet in de papierlade zitten. Het fotopapier kan omkrullen, wat leidt tot een mindere kwaliteit van de afdrucken. Laat om de beste resultaten te krijgen, de afgedrukte foto's niet opstapelen in de papierlade.

Zie voor meer informatie:

["Afdruk materiaal laden" op pagina 20](#)

Oorzaak: Het papier was niet goed geladen.

Controleer het apparaat

Volg deze stappen op.

- [Stap 1: lijn de printer uit](#)
- [Stap 2: Reinig de printkop](#)

Stap 1: lijn de printer uit

Oplossing: De printer uitlijnen kan helpen om een uitstekende afdrukkwaliteit te garanderen.

Om de printer vanuit de HP Photosmart-software uit te lijnen.


1. Plaats ongebruikt, gewoon wit papier van A4-, kwarto- of folio-formaat in de invoerlade.
 2. Klik in de HP Solution Center op **Settings**.
 3. Klik op **Werkset van de printer**, in het gedeelte **afdrুকinstellingen**.
-

 **Opmerking** U kunt **Afdrukinstellingen** ook openen vanuit het dialoogvenster **Afdrukeigenschappen**. Klik in het dialoogvenster **Afdrukeigenschappen** op het tabblad **Functies** en klik vervolgens op **Printeronderhoud**.

De functie **Printer Werkset** wordt weergegeven.

4. Klik op het tabblad **Apparaatservice**.
5. Klik op **Printer uitlijnen**.

- Controleer wanneer u dit wordt gevraagd of er gewoon wit papier van letter- of A4-formaat in de papierlade zit en druk vervolgens op **OK**.

 **Opmerking** Wanneer bij het uitlijnen van de inktpatronen gekleurd papier in de invoerlade is geladen, mislukt de uitlijning. Plaats ongebruikt, wit standaardpapier in de invoerlade en probeer vervolgens opnieuw uit te lijnen.

Het apparaat drukt een uitlijningsvel af.

- Leg de pagina met de afdrukzijde naar beneden in de rechterhoek vooraan het glas, en druk dan op **OK** om de pagina te scannen.
Wanneer de **On** (Aan)-knop stopt met knipperen, is de uitlijning klaar en mag het blad worden verwijderd. U kunt deze pagina opnieuw gebruiken of bij het oud papier doen.

Oorzaak: De printer moest worden uitgelijnd.

Stap 2: Reinig de printkop

Oplossing: Als de vorige stap het probleem niet heeft opgelost, probeer dan de printkop te reinigen.

De printkop reinigen vanuit de HP Photosmart-software

- Plaats ongebruikt, gewoon wit papier van A4-, kwarto- of folio-formaat in de invoerlade.
- Klik in het HP Solution Center op **Instellingen**.
- Klik op **Printer Werkset**, in het gedeelte **afdrukinstellingen**.

 **Opmerking** U kunt **Afdrukinstellingen** ook openen vanuit het dialoogvenster **Afdrukeigenschappen**. Klik in het dialoogvenster **Afdrukeigenschappen** op het tabblad **Functies** en klik vervolgens op **Printeronderhoud**.

De functie **Printer Werkset** wordt weergegeven.

- Klik op het tabblad **Apparaatservice**.
- Klik op **Printkop reinigen**.
- Volg de aanwijzingen totdat u tevreden bent met de kwaliteit van de afdrukken en klik vervolgens op **Gereed**.

Er zijn twee reinigingsfasen. Elke fase neemt ongeveer twee minuten in beslag, verbruikt een blad papier en een toenemende hoeveelheid inkt. Controleer na elke fase, de kwaliteit van de afgedrukte pagina. U moet de volgende reinigingsfase enkel starten als de afdrukkwaliteit slecht is.

Als de afdrukkwaliteit nog steeds slecht lijkt na beide reinigingsfasen, probeer dan de printer uit te lijnen. Neem contact op met HP-ondersteuning als er na uitlijnen en reinigen nog steeds problemen met de afdrukkwaliteit zijn.

Nadat u de printkop hebt gereinigd, drukt u een afdrukkwaliteitsrapport af. Beoordeel het afdrukkwaliteitsrapport om te zien of er nog steeds een probleem is met de afdrukkwaliteit.

Zie voor meer informatie:

["Druk een afdrukkwaliteitsrapport af en kijk na of deze goed is" op pagina 53](#)

Oorzaak: De printkop moest worden gereinigd.

Controleer de afdrুকinstellingen

Oplossing: Probeer het volgende:

- Controleer de afdrুকinstellingen om te zien of de kleurinstellingen juist zijn. U kunt bijvoorbeeld controleren of het document is ingesteld om in grijswaarden te worden afgedrukt. Of controleer of geavanceerde kleurinstellingen zoals verzadiging, helderheid of kleurschakering zijn ingesteld om het uitzicht van kleuren te wijzigen.
- Controleer de instelling Afdrুকwaliteit zodat deze overeenkomt met de papiersoort in het apparaat. Mogelijk moet u een lagere instelling kiezen voor de afdrুকwaliteit, als de kleuren in elkaar overlopen. Of kies een hogere instelling als u een kwaliteitsfoto afdrukt, en zorg ervoor dat fotopapier zoals HP Geavanceerd Fotopapier, in de papierlade is geplaatst. Zie "[Afdrukken met Maximum aantal dpi](#)" op pagina 32 voor informatie over het gebruiken van de modus Maximum dpi.
- Zorg dat de marges van het document binnen het afdrुकgebied van het apparaat vallen.

Een afdrुकnelheid of -kwaliteit selecteren

1. Zorg dat er papier in de papierlade is geplaatst.
2. Klik op **Afdrukken** in het menu **Bestand** van uw softwaretoepassing.
3. Controleer of het product de geselecteerde printer is.
4. Klik op de knop waarmee u het dialoogvenster **Eigenschappen** opent. Afhankelijk van uw softwaretoepassing heeft deze knop de naam **Eigenschappen**, **Opties**, **Printerinstellingen**, **Printer** of **Voorkeuren**.
5. Klik op het tabblad **Functies**.
6. Selecteer in de vervolgkeuzelijst **Papiersoort** de papiersoort die u in het apparaat hebt geplaatst.
7. In de vervolgkeuzelijst **Afdrukwaliteit** selecteert u de gewenste afdrুকwaliteit voor uw project.



Opmerking Klik op **Resolutie** om te weten te komen met welk dpi het apparaat zal afdrucken op basis van de papiersoort en de instellingen van afdrুকwaliteit die u hebt geselecteerd.

Marge-instellingen controleren

1. Bekijk de afdruktaak voordat u deze naar het apparaat zendt.
In de meeste softwaretoepassingen klikt u op **Bestand** en vervolgens op **Afdrukvoorbeeld**.
2. Controleer de marges.
Gebruik de marges die u in de softwaretoepassing hebt ingesteld, zolang deze groter zijn dan de minimummarges die het apparaat ondersteunt. Raadpleeg de documentatie over de marge-instellingen in uw softwaretoepassing in de handleiding die bij de software werd geleverd.
3. Annuleer de afdruktaak als de marges niet goed zijn en pas vervolgens de marges aan in de softwaretoepassing.

Oorzaak: De afdrukinstellingen waren niet goed ingesteld.

reset het apparaat

Oplossing: Schakel het apparaat uit en trek het netsnoer uit het stopcontact. Sluit het netsnoer weer aan en druk op de knop **On** (Aan) om het apparaat in te schakelen.

Oorzaak: Er is een fout opgetreden met het apparaat.

Neem contact op met HP-ondersteuning voor onderhoud

Oplossing: Als u alle stappen van de vorige oplossingen hebt uitgevoerd en nog steeds een probleem ondervindt, neemt u contact op met HP-ondersteuning voor onderhoud.

Bezoek: www.hp.com/support.

Kies uw land/regio in de keuzelijst en klik vervolgens op **Neem contact op met HP** voor technische ondersteuning.

Oorzaak: U hebt mogelijk hulp nodig om het toestel of de software goed te kunnen laten functioneren.

Problemen met de afdrukkwaliteit oplossen

Gebruik dit deel voor het oplossen van de volgende problemen met de afdrukkwaliteit:

- [De fotoafdrukken zijn onscherp, wazig of hebben verkeerde kleuren](#)

De fotoafdrukken zijn onscherp, wazig of hebben verkeerde kleuren

Oplossing: Voor de beste kleurkwaliteit van uw foto's, moet u ervoor zorgen dat er geen afdrukken op foto's in de papierlade opstapelen.

Oorzaak: Als er afdrukken op een foto opstapelen voordat de inkt volledig droog is, kunnen er verkleuringen op de foto optreden.

Problemen met geheugenkaarten oplossen

Raadpleeg dit deel om de volgende problemen met geheugenkaarten op te lossen:

- [Het apparaat leest de geheugenkaart niet](#)
- [De foto's op de geheugenkaart worden niet naar de computer overgebracht](#)

Het apparaat leest de geheugenkaart niet

Probeer het probleem op te lossen met de volgende oplossingen. De oplossingen staan in volgorde, met de meest waarschijnlijke oplossing eerst. Als de eerste oplossing het probleem niet oplost, gaat u verder met de resterende oplossingen tot het probleem is opgelost.

- [Stap 1: Plaats de geheugenkaart juist](#)
- [Stap 2: verwijder de bijkomende geheugenkaart](#)
- [Stap 3: Formateer de geheugenkaart in uw digitale camera opnieuw.](#)

Stap 1: Plaats de geheugenkaart juist

Oplossing: Draai de geheugenkaart op die manier dat het etiket naar boven wijst en de contactpunten aan de kant van het apparaat liggen. Duw de kaart vervolgens in de geschikte sleuf tot het lampje Foto begint te branden.

Zodra de geheugenkaart op de juiste manier is geplaatst, zal het lampje Foto enkele seconden knipperen, en dan blijven branden.

Oorzaak: De geheugenkaart was achterstevoren of ondersteboven geplaatst.

Als het probleem hiermee niet verholpen is, probeert u de volgende oplossing.

Stap 2: verwijder de bijkomende geheugenkaart

Oplossing: U kunt maar één geheugenkaart tegelijk inbrengen.

Als er meer dan een geheugenkaart is ingebracht, verschijnt er een foutbericht op het scherm. Verwijder de tweede geheugenkaart om het probleem op te lossen.

Oorzaak: U had meer dan één geheugenkaart geplaatst.

Als het probleem hiermee niet verholpen is, probeert u de volgende oplossing.

Stap 3: Formateer de geheugenkaart in uw digitale camera opnieuw.

Oplossing: Controleer of op het computerscherm een foutbericht wordt weergegeven dat de afbeelding op de geheugenkaart beschadigd is.

Als het bestandssysteem op de kaart is beschadigd, formateert u de geheugenkaart in de digitale camera opnieuw. Zie de documentatie bij de digitale camera voor meer informatie.

△ **Let op** Bij het formatteren van de geheugenkaart worden alle foto's op de kaart verwijderd. Als u de foto's al van de geheugenkaart naar een computer hebt overgebracht, kunt u proberen of u de foto's van de computer kunt afdrukken. Anders moet u foto's die u eventueel kwijt bent, opnieuw maken.

Oorzaak: Het bestandssysteem op de geheugenkaart is beschadigd.

De foto's op de geheugenkaart worden niet naar de computer overgebracht

Probeer de volgende oplossingen.

- [Oplossing 1: Installeer de productsoftware](#)
- [Oplossing 2: controleer de verbinding van het apparaat met de computer](#)

Oplossing 1: Installeer de productsoftware

Oplossing: Installeer de printersoftware die bij de printer is geleverd. Start de computer opnieuw nadat u de software opnieuw hebt geïnstalleerd.

Ga als volgt te werk om de printersoftware te installeren

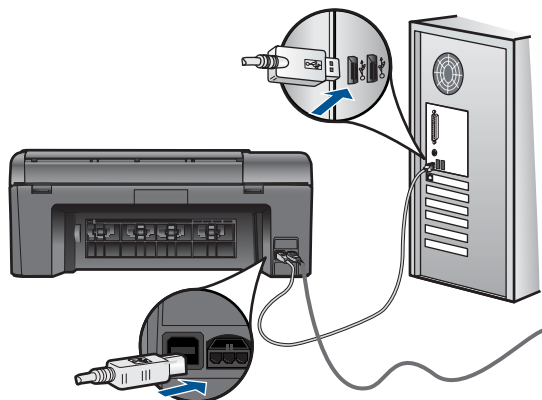
1. Plaats de cd-rom van de printer in het cd-romstation van uw computer en start vervolgens de installatie opnieuw.
2. Klik op **Meer software installeren** om de printersoftware te installeren.
3. Volg de instructies op het scherm en de installatie-instructies die bij het apparaat werden meegeleverd.

Oorzaak: De printersoftware is niet geïnstalleerd.

Als het probleem hiermee niet verholpen is, probeert u de volgende oplossing.

Oplossing 2: controleer de verbinding van het apparaat met de computer

Oplossing: Controleer de verbinding van het apparaat met de computer. Controleer of de USB-kabel goed is aangesloten op de USB-poort aan de achterzijde van het apparaat. Controleer of de andere kant van de USB-kabel is aangesloten op een USB-poort van uw computer. Als de kabel goed is aangesloten, schakelt u het apparaat uit en weer in. Als het apparaat op de computer is aangesloten met een draadloze verbinding, controleer dan of de verbinding actief is en het apparaat is ingeschakeld.



Als u meer wilt weten over het instellen van de printer en het aansluiten ervan op de computer, raadpleegt u de installatiehandleiding die is meegeleverd met de printer.

Oorzaak: De printer is niet goed aangesloten op de computer.

Problemen met scannen oplossen

Raadpleeg dit gedeelte om de volgende scanproblemen op te lossen:

- [De gescande afbeelding is niet goed bijgesneden](#)
- [De gescande afbeelding heeft stippellijnen in plaats van tekst](#)
- [De tekstopmaak is onjuist](#)
- [Tekst is onjuist of weggevalen](#)

De gescande afbeelding is niet goed bijgesneden

Oplossing: Met de softwarefunctie Automatisch bijsnijden wordt alles bijgesneden wat niet tot de hoofdafbeelding behoort. Dit komt niet altijd overeen met wat u wilt. Schakel in dat geval de functie voor automatisch bijsnijden uit in de software. U kunt de scan dan met de hand bijsnijden of helemaal niet bijsnijden.

Oorzaak: De software was ingesteld om gescande afbeeldingen automatisch bij te snijden.

De gescande afbeelding heeft stippellijnen in plaats van tekst

Oplossing: Maak een zwart-witkopie van het origineel en scan vervolgens de kopie.

Oorzaak: Als u het afbeeldingstype **Tekst** gebruikte om tekst te scannen die u wilde bewerken, heeft de scanner mogelijk geen gekleurde tekst herkend. Bij het afbeeldingstype **Tekst** wordt gescand met een resolutie van 300 x 300 dpi in zwart-wit.

Als u een origineel scande met illustraties of tekeningen rond de tekst, is het mogelijk dat de scanner de tekst niet heeft herkend.

De tekstopmaak is onjuist

Oplossing: Sommige toepassingen ondersteunen geen tekstopmaak met kaders. Omkaderde tekst is een van de instellingen in de software voor het scannen van documenten. Complexe lay-outs, zoals nieuwsbrieven met meerdere kolommen, blijven hierbij gehandhaafd doordat de tekst in verschillende kaders (vakken) in de bestemmingstoepassing wordt geplaatst. Selecteer in de software het juiste formaat zodat de lay-out en het formaat van de gescande tekst behouden blijven.

Oorzaak: De documentinstellingen voor de scan waren onjuist.

Tekst is onjuist of weggefallen

Probeer het probleem op te lossen met de volgende oplossingen. De oplossingen staan in volgorde, met de meest waarschijnlijke oplossing eerst. Als de eerste oplossing het probleem niet oplost, gaat u verder met de resterende oplossingen tot het probleem is opgelost.

- [Oplossing 1: Pas de helderheid in de software aan](#)
- [Oplossing 2: Maak de glasplaat en de klep schoon.](#)
- [Oplossing 3: Selecteer de juiste OCR-taal](#)

Oplossing 1: Pas de helderheid in de software aan

Oplossing: Pas de helderheid aan in de software en scan het origineel opnieuw.

Oorzaak: De helderheid was niet goed ingesteld.

Als het probleem hiermee niet verholpen is, probeert u de volgende oplossing.

Oplossing 2: Maak de glasplaat en de klep schoon.

Oplossing: Schakel het apparaat uit, haal het netsnoer los en maak de glasplaat en de binnenzijde van het deksel schoon met een zachte doek.

Oorzaak: Mogelijk is vuil achtergebleven op de glasplaat of op de binnenzijde van het deksel. Dit veroorzaakt scans van een slechte kwaliteit.

Als het probleem hiermee niet verholpen is, probeert u de volgende oplossing.

Oplossing 3: Selecteer de juiste OCR-taal

Oplossing: Selecteer de juiste OCR-taal in de software.

 **Opmerking** Als u HP Photosmart Essential gebruikt, is de OCR-software (Optical Character Recognition) mogelijk niet op de computer geïnstalleerd. Als u de OCR-software wilt installeren, moet u de cd opnieuw in het cd-station plaatsen en **OCR** selecteren bij de **aangepaste** installatieopties.

Oorzaak: De scaninstellingen voor documenten waren niet op de juiste OCR-taal (Optical Character Recognition) ingesteld. De **OCR-taal** bepaalt hoe de software de tekens in de oorspronkelijke afbeelding moet interpreteren en verwerken. Als de

OCR-taal niet overeenkomt met de taal van het originele document, wordt de gescande tekst wellicht onbegrijpelijk.

Problemen met kopiëren oplossen

Raadpleeg dit gedeelte om de volgende kopieerproblemen op te lossen:

- [Resize to Fit \(Formaat aanpassen\) werkt niet volgens verwachting](#)

Resize to Fit (Formaat aanpassen) werkt niet volgens verwachting


Probeer de volgende oplossingen.

- [Oplossing 1: Scan, vergroot, en druk vervolgens een kopie af](#)
- [Oplossing 2: Veeg de glasplaat en de achterkant van de documentklep schoon.](#)

Oplossing 1: Scan, vergroot, en druk vervolgens een kopie af

Oplossing: Met **Resize to Fit** (Formaat aanpassen) kan het origineel slechts tot het maximumpercentage van het model worden vergroot. 200% kan bijvoorbeeld het maximale vergrotingpercentage zijn dat mogelijk is op uw model. Een pasfoto met 200% vergroten is wellicht niet genoeg om deze een gehele pagina te laten vullen.

Als u een grote kopie wilt maken van een klein origineel, scant u het origineel naar de computer, vergroot u de afbeelding in de software van HP Scan en drukt u vervolgens een kopie af van de vergrote afbeelding.

 **Opmerking** Gebruik het apparaat niet om te kopiëren op enveloppen of ander papier dat niet geschikt is voor het apparaat. Zie "[Aanbevolen papiersoorten om af te drukken](#)" op pagina 18 voor meer informatie over aanbevolen afdruk materiaal.

Oorzaak: U probeerde het formaat te vergroten van een origineel dat te klein is. Als het probleem hiermee niet verholpen is, probeert u de volgende oplossing.

Oplossing 2: Veeg de glasplaat en de achterkant van de documentklep schoon.

Oplossing: Schakel het apparaat uit, trek de stekker uit het stopcontact en veeg de glasplaat en de documentachtergrondplaat met een zachte stofdoek schoon.

Oorzaak: Mogelijk is vuil achtergebleven op de glasplaat of op de binnenzijde van het deksel. Het apparaat interpreteert alles wat hij op de glasplaat detecteert als een onderdeel van de afbeelding.

Fouten

Dit gedeelte bevat de volgende soorten berichten over uw apparaat:

- [Productberichten](#)
- [Bestanden](#)

- [Gebruikersfouten](#)
- [Papier](#)
- [Berichten over printcartridge en printkop](#)

Productberichten

Dit is een lijst van foutberichten die betrekking hebben op het apparaat zelf:

- [Verkeerde firmwareversie](#)
- [Geheugen is vol](#)
- [Scannerdefect](#)
- [Verkeerd uitzetten](#)
- [Ontbrekende HP Photosmart-software](#)

Verkeerde firmwareversie

Oplossing: Neem contact op met HP-ondersteuning voor onderhoud.

Bezoek: www.hp.com/support.

Kies uw land/regio wanneer dit wordt gevraagd en klik vervolgens op **Neem contact op met HP** voor informatie over het aanvragen van technische ondersteuning.

Oorzaak: Het versienummer van de firmware van het apparaat kwam niet overeen met het versienummer van de software.

Geheugen is vol

Oplossing: Druk minder exemplaren tegelijk af.

Oorzaak: Het document dat u kopieerde is te groot voor het geheugen van het apparaat.

Scannerdefect

Oplossing: Schakel het apparaat uit en vervolgens weer in. Start de computer opnieuw op en probeer nogmaals te scannen.

Als het probleem zich blijft voordoen, sluit u het netsnoer rechtstreeks op een stopcontact aan in plaats van op een overspanningsbeveiliging of een tafelstekkerdoos. Neem contact op met HP-ondersteuning als het probleem zich blijft voordoen. Ga naar www.hp.com/support. Kies uw land/regio wanneer dit wordt gevraagd en klik vervolgens op **Neem contact op met HP** voor informatie over het aanvragen van technische ondersteuning.

Oorzaak: Het apparaat was bezig of het scannen is door onbekende oorzaak onderbroken.

Verkeerd uitzetten

Oplossing: Druk op de knop **On** (Aan) om het apparaat aan en uit te zetten.

Oorzaak: De vorige keer dat het apparaat is gebruikt, is het verkeerd uitgeschakeld. Als u het apparaat uitschakelt door een stekkerdoos uit te schakelen of een wandschakelaar om te zetten, kan het apparaat beschadigd raken.

Ontbrekende HP Photosmart-software

Probeer de volgende oplossingen.

- [Oplossing 1: installeer de HP Photosmart-software](#)
- [Oplossing 2: controleer de verbinding van het apparaat met de computer](#)

Oplossing 1: installeer de HP Photosmart-software

Oplossing: Installeer de printersoftware die bij de printer is geleverd. Start de computer opnieuw nadat u de software opnieuw hebt geïnstalleerd.

Ga als volgt te werk om de printersoftware te installeren

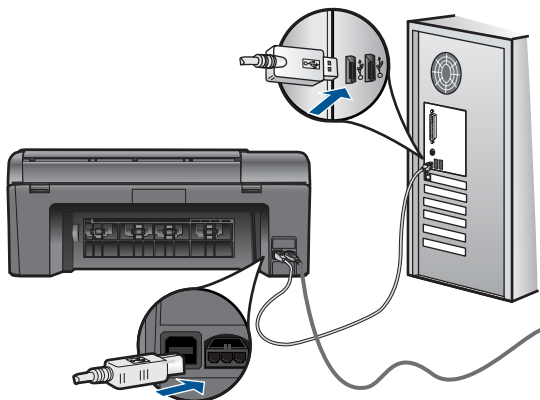
1. Plaats de cd-rom van de printer in het cd-romstation van uw computer en start vervolgens de installatie opnieuw.
2. Klik op **Meer software installeren** om de printersoftware te installeren.
3. Volg de instructies op het scherm en de installatie-instructies die bij het apparaat werden meegeleverd.

Oorzaak: De HP Photosmart-software is niet geïnstalleerd.

Als het probleem hiermee niet verholpen is, probeert u de volgende oplossing.

Oplossing 2: controleer de verbinding van het apparaat met de computer

Oplossing: Controleer de verbinding van het apparaat met de computer. Controleer of de USB-kabel goed is aangesloten op de USB-poort aan de achterzijde van het apparaat. Controleer of de andere kant van de USB-kabel is aangesloten op een USB-poort van uw computer. Als de kabel goed is aangesloten, schakelt u het apparaat uit en weer in. Als het apparaat op de computer is aangesloten met een draadloze verbinding, controleer dan of de verbinding actief is en het apparaat is ingeschakeld.



Als u meer wilt weten over het instellen van de printer en het aansluiten ervan op de computer, raadpleegt u de installatiehandleiding die is meegeleverd met de printer.

Oorzaak: De printer is niet goed aangesloten op de computer.

Bestanden

Hieronder vindt u een lijst met foutberichten die worden weergegeven bij problemen met het bestand:

- [Fout tijdens lezen of schrijven van bestand](#)
- [Onleesbare bestanden. NN-bestanden konden niet worden gelezen](#)
- [Kan foto's niet vinden](#)
- [Bestand niet gevonden](#)
- [Ongeldige bestandsnaam](#)
- [Ondersteunde bestandstypen voor het apparaat](#)
- [Bestand beschadigd](#)

Fout tijdens lezen of schrijven van bestand

Oplossing: Controleer of u de juiste map en bestandsnaam hebt.

Oorzaak: De software voor het apparaat is niet in staat om het bestand te openen of op te slaan.

Onleesbare bestanden. NN-bestanden konden niet worden gelezen

Oplossing: Plaats de geheugenkaart opnieuw in het apparaat. Als dit niet werkt, maakt u de foto's opnieuw met uw digitale camera. Als u de foto's al naar de computer hebt overgebracht, kunt u proberen deze bestanden af te drukken met de apparaatsoftware. Het is mogelijk dat de kopieën niet zijn beschadigd.

Oorzaak: Sommige bestanden op een geïnstalleerde geheugenkaart of aangesloten opslagapparaat waren beschadigd.

Kan foto's niet vinden

Probeer de volgende oplossingen.

- [Oplossing 1: Plaats de geheugenkaart terug](#)
- [Oplossing 2: Druk foto's af vanaf de computer](#)

Oplossing 1: Plaats de geheugenkaart terug

Oplossing: Plaats de geheugenkaart terug. Als dit niet werkt, maakt u de foto's opnieuw met uw digitale camera. Als u de foto's al naar de computer hebt overgebracht, kunt u proberen deze bestanden af te drukken met de apparaatsoftware. Het is mogelijk dat de kopieën niet zijn beschadigd.

Oorzaak: Sommige bestanden op een geïnstalleerde geheugenkaart of aangesloten opslagapparaat waren beschadigd.

Als het probleem hiermee niet verholpen is, probeert u de volgende oplossing.

Oplossing 2: Druk foto's af vanaf de computer

Oplossing: Als u een aantal foto's maakt met uw digitale camera, of als u voordien foto's op uw computer hebt opgeslagen, kunt u ze afdrukken met de software van het apparaat.

Oorzaak: Er zijn geen foto's gevonden op de geheugenkaart.

Bestand niet gevonden

Oplossing: Sluit enkele toepassingen en probeer de taak opnieuw uit te voeren.

Oorzaak: Er was onvoldoende geheugen beschikbaar op uw computer om een afdrukvoorbeeldbestand te creëren.

Ongeldige bestandsnaam

Oplossing: Controleer of de bestandsnaam geen ongeldige symbolen bevat.

Oorzaak: De bestandsnaam die u hebt opgegeven, was ongeldig.

Ondersteunde bestandstypen voor het apparaat

De software van het apparaat herkent alleen JPG- en TIF-afbeeldingen.

Bestand beschadigd

Probeer de volgende oplossingen.

- [Oplossing 1: Plaats de geheugenkaart terug in het apparaat](#)
- [Oplossing 2: Formateer de geheugenkaart in uw digitale camera opnieuw.](#)

Oplossing 1: Plaats de geheugenkaart terug in het apparaat

Oplossing: Plaats de geheugenkaart terug. Als dit niet werkt, maakt u de foto's opnieuw met uw digitale camera. Als u de foto's al naar de computer hebt overgebracht, kunt u proberen deze bestanden af te drukken met de apparaatsoftware. Het is mogelijk dat de kopieën niet zijn beschadigd.

Oorzaak: Sommige bestanden op een geïnstalleerde geheugenkaart of aangesloten opslagapparaat waren beschadigd.

Als het probleem hiermee niet verholpen is, probeert u de volgende oplossing.

Oplossing 2: Formateer de geheugenkaart in uw digitale camera opnieuw.

Oplossing: Controleer of op het computerscherm een foutbericht wordt weergegeven dat de afbeelding op de geheugenkaart beschadigd is.

Als het bestandssysteem op de kaart beschadigd is, formateert u de geheugenkaart in de digitale camera opnieuw.

△ **Let op** Bij het formatteren van de geheugenkaart worden alle foto's op de kaart verwijderd. Als u de foto's al van de geheugenkaart naar een computer hebt overgebracht, kunt u proberen of u de foto's van de computer kunt afdrucken. Anders moet u foto's die u eventueel kwijt bent, opnieuw maken.

Oorzaak: Het bestandssysteem op de geheugenkaart is beschadigd.

Gebruikersfouten

Hieronder vindt u een lijst met veelvoorkomende gebruikersfouten:

- [Geheugenkaartfout](#)
- [Kan niet bijsnijden](#)
- [Onvoldoende schijfruimte](#)
- [Geen toegang tot kaart](#)
- [Gebruik slechts één kaart tegelijk](#)
- [De kaart is verkeerd ingebracht](#)
- [De kaart is beschadigd](#)
- [De kaart is niet volledig ingebracht](#)

Geheugenkaartfout

Probeer het probleem op te lossen met de volgende oplossingen. De oplossingen staan in volgorde, met de meest waarschijnlijke oplossing eerst. Als de eerste oplossing het probleem niet oplost, gaat u verder met de resterende oplossingen tot het probleem is opgelost.

- [Oplossing 1: Verwijder alle geheugenkaarten op één na](#)
- [Oplossing 2: Verwijder de kaart en plaats deze op de juiste wijze](#)
- [Oplossing 3: Duw de geheugenkaart helemaal naar voren](#)

Oplossing 1: Verwijder alle geheugenkaarten op één na

Oplossing: Verwijder alle geheugenkaarten op één na. Het apparaat leest de overgebleven geheugenkaart en geeft de eerste foto weer die op de geheugenkaart is opgeslagen.

Oorzaak: Er waren twee of meer geheugenkaarten tegelijk in het toestel geplaatst. Als het probleem hiermee niet verholpen is, probeert u de volgende oplossing.

Oplossing 2: Verwijder de kaart en plaats deze op de juiste wijze

Oplossing: Verwijder de kaart en installeer deze op de juiste wijze. Het label van de geheugenkaart moet naar boven gericht zijn en moet leesbaar zijn als u deze in de sleuf stopt.

Oorzaak: U hebt de geheugenkaart ondersteboven of achterstevoren geplaatst.

Als het probleem hiermee niet verholpen is, probeert u de volgende oplossing.

Oplossing 3: Duw de geheugenkaart helemaal naar voren

Oplossing: Verwijder de geheugenkaart en schuif deze opnieuw in de sleuf voor de geheugenkaart tot de kaart niet verder gaat.

Oorzaak: U had de geheugenkaart niet volledig in de sleuf gestoken.

Kan niet bijsnijden

Probeer de volgende oplossingen.

- [Oplossing 1: Sluit een aantal toepassingen of start uw computer opnieuw op](#)
- [Oplossing 2: Maak de prullenbak op het bureaublad leeg](#)

Oplossing 1: Sluit een aantal toepassingen of start uw computer opnieuw op

Oplossing: Sluit alle onnodig geopende toepassingen, Dit geldt ook voor toepassingen die op de achtergrond draaien, zoals screensavers en antivirusprogramma's. (Vergeet niet het antivirusprogramma weer te activeren als u klaar bent.) Start de computer opnieuw op om het geheugen vrij te maken. Mogelijk moet u meer geheugen aanschaffen. Raadpleeg de documentatie bij de computer.

Oorzaak: De computer had onvoldoende geheugen beschikbaar.

Als het probleem hiermee niet verholpen is, probeert u de volgende oplossing.

Oplossing 2: Maak de prullenbak op het bureaublad leeg

Oplossing: Maak de prullenbak op het bureaublad leeg. Misschien moet u ook bestanden van de vaste schijf verwijderen. U kunt bijvoorbeeld tijdelijke bestanden verwijderen.

Oorzaak: Om te scannen hebt u minstens 50 MB beschikbare ruimte op de vaste schijf van de computer nodig.

Onvoldoende schijfruimte

Oplossing: Maak de prullenbak op het bureaublad leeg. Misschien moet u ook bestanden van de vaste schijf verwijderen. U kunt bijvoorbeeld tijdelijke bestanden verwijderen.

Oorzaak: De computer had onvoldoende geheugen beschikbaar.

Geen toegang tot kaart

Oplossing: Verwijder de geheugenkaart en schuif deze opnieuw in de sleuf voor de geheugenkaart tot de kaart niet verder gaat.

Oorzaak: U had de geheugenkaart niet volledig in de sleuf gestoken.

Gebruik slechts één kaart tegelijk

Oplossing: U kunt maar één geheugenkaart tegelijk inbrengen.

Als er meer dan een geheugenkaart is ingebracht, verschijnt er een foutbericht op het scherm. Verwijder de tweede geheugenkaart om het probleem op te lossen.

Oorzaak: Er waren twee of meer geheugenkaarten tegelijk in het toestel geplaatst.

De kaart is verkeerd ingebracht

Oplossing: Draai de geheugenkaart op die manier dat het etiket naar boven wijst en de contactpunten aan de kant van het apparaat liggen. Duw de kaart vervolgens in de geschikte sleuf tot het lampje Foto begint te branden.

Zodra de geheugenkaart op de juiste manier is geplaatst, zal het lampje Foto enkele seconden knipperen, en dan blijven branden.

Oorzaak: U hebt de geheugenkaart ondersteboven of achterstevoren geplaatst.

De kaart is beschadigd

Oplossing: Formateer de geheugenkaart in de camera opnieuw of formateer de geheugenkaart op een computer door de indeling FAT te selecteren. Raadpleeg voor meer informatie de documentatie die bij uw digitale camera is geleverd.

△ **Let op** Bij het formatteren van de geheugenkaart worden alle foto's op de kaart verwijderd. Als u de foto's al van de geheugenkaart naar een computer hebt overgebracht, kunt u proberen of u de foto's van de computer kunt afdrukken. Anders moet u foto's die u eventueel kwijt bent, opnieuw maken.

Oorzaak: U hebt mogelijk de kaart geformatteerd op een Windows XP-computer. Bij Windows XP wordt een geheugenkaart van 8 MB of minder en 64 MB of meer standaard geformatteerd met FAT32. Digitale camera's en overige toestellen gebruiken het FAT (FAT16 of FAT12) formaat en kunnen geen FAT32 geformatteerde kaart herkennen.

De kaart is niet volledig ingebracht

Oplossing: Draai de geheugenkaart op die manier dat het etiket naar boven wijst en de contactpunten aan de kant van het apparaat liggen. Duw de kaart vervolgens in de geschikte sleuf tot het lampje Foto begint te branden.

Zodra de geheugenkaart op de juiste manier is geplaatst, zal het lampje Foto enkele seconden knipperen, en dan blijven branden.

Oorzaak: U had de geheugenkaart niet volledig in de sleuf gestoken.

Papier

Hieronder vindt u een lijst met foutberichten die worden weergegeven bij problemen met het papier:

- [Papier ondersteboven](#)
- [Verkeerde richting papier](#)
- [Inkt is bezig te drogen](#)

Papier ondersteboven

Oplossing: Plaats het papier in de papierlade met de bedrukte zijde naar beneden.

Oorzaak: Het papier in de papierlade zat ondersteboven.

Verkeerde richting papier

Oplossing: Plaats papier in de papierlade met de korte rand naar voren en de afdrukzijde naar beneden. Schuif het papier zo ver mogelijk in de printer.

Oorzaak: Het papier in de papierlade lag in de richting om liggend te worden bedrukt.

Inkt is bezig te drogen

Oplossing: Laat het vel in de papierlade zitten zolang het bericht wordt weergegeven. Als u het bedrukte vel moet verwijderen voordat deze melding is verdwenen, houdt u het bedrukte vel voorzichtig aan de onderzijde of bij de randen vast en legt u het op een vlak oppervlak om te drogen.

Oorzaak: transparanten en bepaalde andere media hebben een langere droogtijd nodig dan normaal.

Berichten over printcartridge en printkop

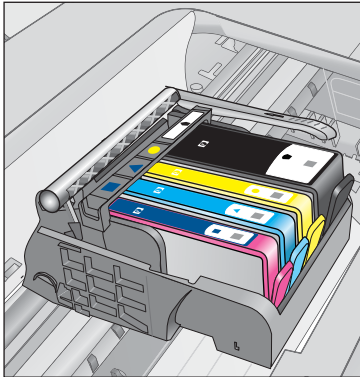
Hieronder vindt u een lijst met foutberichten die worden weergegeven bij problemen met printcartridges en printkoppen:

- [Printcartridges in de verkeerde sleuf](#)
- [Algemene printerfout](#)
- [Incompatibele printcartridges](#)
- [Incompatibele printkop](#)
- [Inktalarm](#)
- [Probleem met printcartridge](#)
- [Waarschuwing inkniveau](#)
- [Inktsysteemfout](#)
- [controleer de printcartridges](#)
- [De cartridges plaatsen](#)
- [Cartridge die niet van HP is](#)
- [Oorspronkelijke HP-inkt is op](#)

- [Een originele HP-cartridge die eerder al werd gebruikt](#)
- [Probleem met de printkop](#)
- [Probleem met klaarmaken printer](#)

Printcartridges in de verkeerde sleuf

Oplossing: Verwijder de aangegeven printcartridges en plaats ze terug in de juiste sleuven zodat de kleur van de printcartridges overeenkomt met de kleur en het pictogram van elke sleuf.



Om te kunnen afdrukken moet een van elk type printcartridge in de juiste sleuf zijn geplaatst.

Zie voor meer informatie:

["Vervang de cartridges" op pagina 50](#)

Oorzaak: De aangegeven printcartridges werden in de verkeerde sleuf geplaatst.

Algemene printerfout.

Probeer de volgende oplossingen.

- [Oplossing 1: reset het apparaat](#)
- [Oplossing 2: neem contact op met HP-ondersteuning](#)

Oplossing 1: reset het apparaat

Oplossing: Schakel het apparaat uit en trek het netsnoer uit het stopcontact. Sluit het netsnoer weer aan en druk op de knop **On** (Aan) om het apparaat in te schakelen.

Oorzaak: Er is een fout opgetreden met het apparaat.

Als het probleem hiermee niet verholpen is, probeert u de volgende oplossing.

Oplossing 2: neem contact op met HP-ondersteuning

Oplossing: Schrijf de code van de foutmelding op die in het bericht wordt gegeven, en neem contact op met de HP-ondersteuning. Ga naar:

www.hp.com/support

Kies uw land/regio wanneer dit wordt gevraagd en klik vervolgens op **Neem contact op met HP** voor informatie over het aanvragen van technische ondersteuning.

Oorzaak: Er is een probleem opgetreden met het toestel.

Incompatibele printcartridges

Probeer de volgende oplossingen.

- [Oplossing 1: Controleer of de printcartridges compatibel zijn.](#)
- [Oplossing 2: neem contact op met HP-ondersteuning](#)

Oplossing 1: Controleer of de printcartridges compatibel zijn.

Oplossing: Controleer of u de juiste printcartridges voor uw apparaat gebruikt. Raadpleeg voor een lijst met nummers van compatibele printcartridges de gedrukte documentatie bij het apparaat.

Als u printcartridges gebruikt die niet compatibel zijn met het apparaat, vervangt u de aangegeven printcartridges door compatibele printcartridges.

△ **Let op** HP raadt aan dat u geen printcartridge verwijdert tot u een vervanging klaar hebt om te installeren.

Als u de juiste printcartridges gebruikt, gaat u verder naar de volgende oplossing.

Zie voor meer informatie:

- "[Inktproducten bestellen](#)" op pagina 52
- "[Vervang de cartridges](#)" op pagina 50

Oorzaak: De aangegeven printcartridges waren niet bedoeld voor gebruik in dit apparaat, zoals het op dat moment was geconfigureerd.

Als het probleem hiermee niet verholpen is, probeert u de volgende oplossing.

Oplossing 2: neem contact op met HP-ondersteuning

Oplossing: Neem contact op met HP-ondersteuning voor onderhoud.

Bezoek: www.hp.com/support.

Kies uw land/regio wanneer dit wordt gevraagd en klik vervolgens op **Neem contact op met HP** voor informatie over het aanvragen van technische ondersteuning.

Oorzaak: De printcartridges waren niet bedoeld voor gebruik in dit apparaat.

Incompatibele printkop

Oplossing: Neem contact op met HP-ondersteuning voor onderhoud.

Bezoek: www.hp.com/support.

Kies uw land/regio wanneer dit wordt gevraagd en klik vervolgens op **Neem contact op met HP** voor informatie over het aanvragen van technische ondersteuning.

Oorzaak: De printkop was niet bedoeld voor gebruik in dit apparaat of was beschadigd.

Inktalarm

Oplossing: Als u een Inktwaarschuwing krijgt, hoeft u de aangegeven printcartridge nog niet te vervangen. De hoeveelheid inkt kan echter zo laag zijn dat een slechte afdrukkwaliteit wordt veroorzaakt. Volg stappen op het scherm om door te gaan.

△ **Let op** HP raadt aan dat u geen printcartridge verwijdert tot u een vervanging klaar hebt om te installeren.

Als u een opnieuw gevulde of herstelde printcartridge gebruikt, of een cartridge die in een ander apparaat werd gebruikt, is de inktniveau-indicator mogelijk onnauwkeurig of onbeschikbaar.

Waarschuwingen en indicatoren voor het inktniveau bieden uitsluitend schattingen om te kunnen plannen. Wanneer u een Inktwaarschuwing krijgt, overweeg dan om vervangcartridges klaar te houden om eventuele afdrukvertragingen te vermijden. U hoeft de printcartridges niet te vervangen voor de afdrukkwaliteit onaanvaardbaar wordt.

Zie voor meer informatie:

["Vervang de cartridges" op pagina 50](#)

Oorzaak: De aangegeven printcartridges bevatten onvoldoende inkt om goed te kunnen afdrukken.

Probleem met printcartridge

Probeer het probleem op te lossen met de volgende oplossingen. De oplossingen staan in volgorde, met de meest waarschijnlijke oplossing eerst. Als de eerste oplossing het probleem niet oplost, gaat u verder met de resterende oplossingen tot het probleem is opgelost.

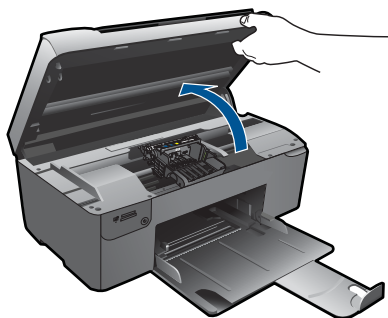
- [Oplossing 1: Installeer de printcartridges juist](#)
- [Oplossing 2: Sluit de vergrendelingspal van de wagen met de printcartridges](#)
- [Oplossing 3: Reinig de elektrische contactpunten](#)
- [Oplossing 4: Vervang de printcartridge](#)
- [Oplossing 5: neem contact op met HP-ondersteuning](#)

Oplossing 1: Installeer de printcartridges juist


Oplossing: Ga na of de printcartridges juist zijn geplaatst. Raadpleeg de volgende stappen om deze fout op te lossen.

Nagaan of de printcartridges goed zijn geplaatst

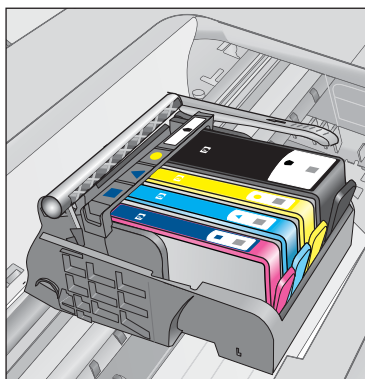
1. Controleer of de printer aanstaat.
2. Open de toegangsklep voor de printcartridges door de rechtervoorkant van het apparaat omhoog te tillen totdat de klep in de geopende stand is vergrendeld.



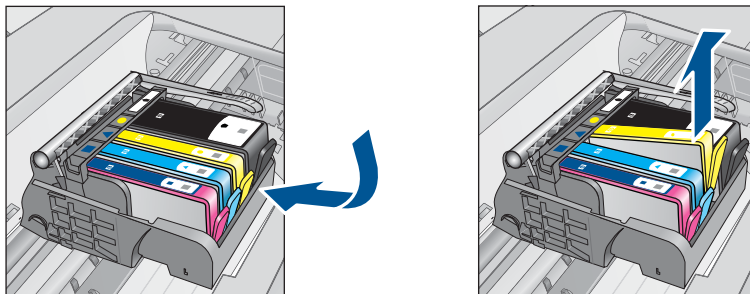
De wagen met de printcartridges beweegt naar het midden van het apparaat.

 **Opmerking** Wacht tot de wagen met de printcartridges stopt voor u verder gaat.

3. Zorg ervoor dat de printcartridges in de juiste sleuven zijn geplaatst. Breng de vorm van het pictogram en de kleur van de printcartridge in overeenstemming met de sleuf met hetzelfde pictogram en dezelfde kleur.

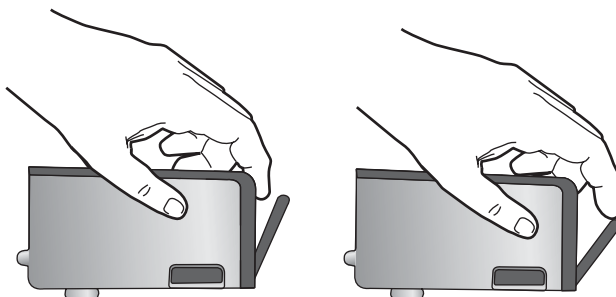


4. Ga met uw vinger langs de bovenkant van de printcartridges om cartridges te zoeken die niet volledig naar beneden zijn gedrukt.
5. Druk cartridges die omhoog steken naar beneden. Ze moeten op hun plaats klikken.
6. Als er een printcartridge omhoog stak en u deze op zijn plaats kon klikken, sluit dan de toegangsklep voor de printcartridges en controleer of het foutbericht weg is.
 - Als het bericht weg is, stop dan hier met de foutenopsporing. De fout is opgelost.
 - Als het bericht niet weg is, gaat u verder met de volgende stap.
 - Als geen van de printcartridges omhoog staken, gaat u verder met de volgende stap.
7. Zoek de printcartridge die wordt aangegeven in het foutbericht en druk vervolgens op het lipje op de printcartridge uit de sleuf te halen.

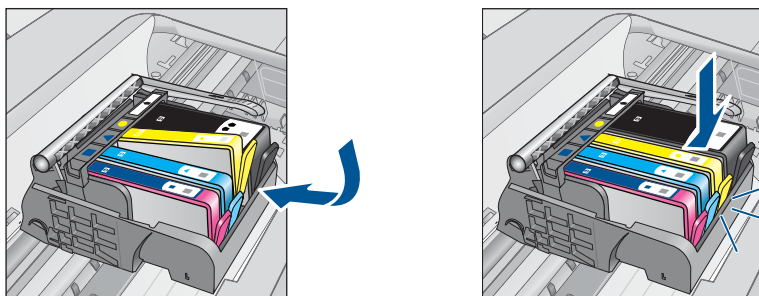


8. Druk de printcartridge terug op zijn plaats.
Het lipje moet een klikkend geluid maken als de printcartridge correct is geplaatst. Als de inktcartridge geen klikkend geluid maakt, moet het lipje mogelijk opnieuw worden aangepast.
9. Verwijder de printcartridge uit de gleuf.
10. Plooi het lipje voorzichtig weg van de printcartridge.

△ **Let op** Zorg ervoor dat u het lipje niet meer plooit dan ongeveer 1,27 cm.



11. Installeer de printcartridge opnieuw.
Hij moet nu op zijn plaats klikken.



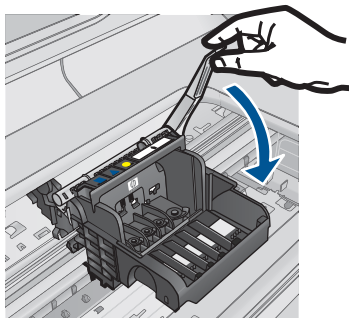
12. Sluit de toegangsklep voor de printcartridges en controleer of het foutbericht weg is.
13. Als u nog steeds een foutbericht krijgt, schakelt u het apparaat uit en vervolgens opnieuw in.

Oorzaak: De aangegeven printcartridges waren verkeerd geïnstalleerd.

Als het probleem hiermee niet verholpen is, probeert u de volgende oplossing.

Oplossing 2: Sluit de vergrendelingspal van de wagen met de printcartridges

Oplossing: Breng de vergrendelingshendel omhoog en breng deze voorzichtig omlaag om ervoor te zorgen dat de hendel die de printkop vergrendelt, stevig vastzit. Als u de veiligheidspal ophoog laat kan dit ertoe leiden dat de printcartridges niet juist zijn geplaatst, wat problemen bij het afdrucken kan geven. De vergrendelingspel moet omlaag blijven om de printcartridges juist te plaatsen.



Oorzaak: De vergrendelingspal van de wagen met printcartridges was niet goed gesloten.

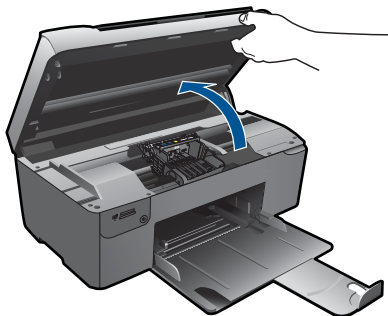
Als het probleem hiermee niet verholpen is, probeert u de volgende oplossing.

Oplossing 3: Reinig de elektrische contactpunten


Oplossing: Reinig de elektrische contactpunten van de cartridge.

De elektrische contactpunten reinigen

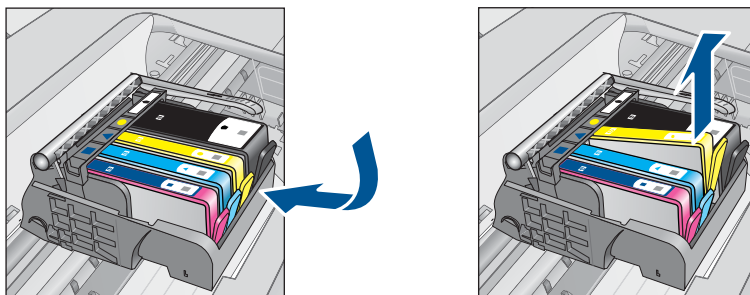
1. Controleer of de printer aanstaat.
2. Open de toegangsklep voor de cartridges door de blauwe toegangshendel aan voorkant van het apparaat omhoog te tillen, totdat de klep in de geopende stand is vergrendeld.



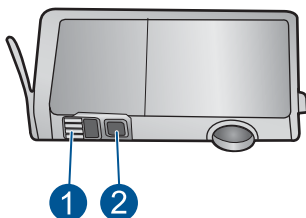
De wagen met de printcartridges beweegt naar het midden van het apparaat.

 **Opmerking** Wacht tot de wagen met de printcartridges stopt voor u verder gaat.

3. Zoek de printcartridge die wordt aangegeven in het foutbericht en druk vervolgens op het lipje om de printcartridge uit de sleuf te halen.

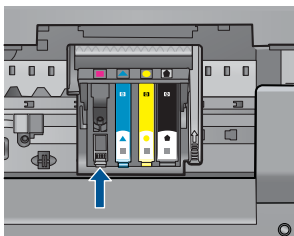


4. Houd de printcartridge aan de zijkant vast met de onderkant naar boven, en zoek de elektrische contactpunten op de printcartridge. De elektrische contactpunten zijn vier kleine rechthoeken van koper- of goudkleurig metaal aan de onderkant van de printcartridge.

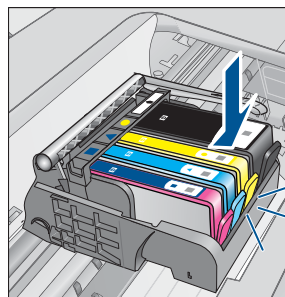
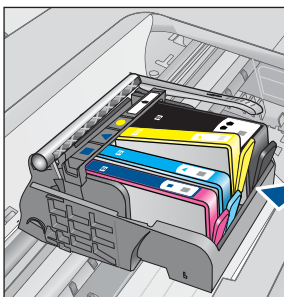


- | | |
|---|-----------------------------|
| 1 | Inktvenster |
| 2 | Elektronische contactpunten |

5. Veeg de contactpunten met een droog wattenstaafje of een pluisvrij doekje schoon.
6. Zoek aan de binnenkant van het apparaat de contactpunten in de printkop. De contactpunten zien eruit als een set van vier koper- of goudkleurige pinnen die zo zijn geplaatst dat ze op de contactpunten op de printcartridges passen.



7. Gebruik een droog wattenstaafje of een pluisvrije doek om de contactpunten mee schoon te wrijven.
8. Installeer de printcartridge opnieuw.



9. Sluit de toegangsklep voor de printcartridges en controleer of het foutbericht weg is.
10. Als u nog steeds een foutbericht krijgt, schakelt u het apparaat uit en vervolgens opnieuw in.

Als u dit bericht nog steeds ontvangt nadat u de contactpunten van de cartridges hebt gereinigd, is er mogelijk een cartridge beschadigd.

Controleer of uw cartridge nog steeds onder garantie staat en of de einddatum van de garantieperiode nog niet is bereikt.

- Als de einddatum van de garantieperiode is bereikt, moet u een nieuwe printcartridge kopen.
- Als dat niet het geval is, neemt u contact op met HP-ondersteuning voor onderhoud of vervanging van de cartridge.

Ga naar: www.hp.com/support.

Kies uw land/regio wanneer dit wordt gevraagd en klik vervolgens op **Neem contact op met HP** voor informatie over het aanvragen van technische ondersteuning.

Zie voor meer informatie:

- "[Informatie over de cartridgegarantie](#)" op pagina 52
- "[Vervang de cartridges](#)" op pagina 50

Oorzaak: De elektrische contactpunten moesten worden gereinigd.

Als het probleem hiermee niet verholpen is, probeert u de volgende oplossing.

Oplissing 4: Vervang de printcartridge

Oplissing: Vervang de aangegeven printcartridge.

Als uw cartridge nog steeds onder garantie staat, neem dan contact op met HP support voor onderhoud of vervanging.

Ga naar: www.hp.com/support.

Kies uw land/regio wanneer dit wordt gevraagd en klik vervolgens op **Neem contact op met HP** voor informatie over het aanvragen van technische ondersteuning.

Zie voor meer informatie:

["Informatie over de cartridgegarantie" op pagina 52](#)

Oorzaak: De aangegeven printcartridges waren defect.

Als het probleem hiermee niet verholpen is, probeert u de volgende oplossing.

Oplissing 5: neem contact op met HP-ondersteuning

Oplissing: Neem contact op met HP-ondersteuning voor onderhoud.

Ga naar: www.hp.com/support.

Kies uw land/regio wanneer dit wordt gevraagd en klik vervolgens op **Neem contact op met HP** voor informatie over het aanvragen van technische ondersteuning.

Oorzaak: Er is een probleem opgetreden met het apparaat.

Waarschuwing inktniveau

Oplissing: Als u het apparaat gaat verplaatsen of vervoeren nadat u dit bericht hebt gekregen, moet u het rechtop houden en mag u het niet opzij kantelen om inktlekken te vermijden.

U kunt doorgaan met afdrucken, maar de werking van het inktstelsel kan veranderen.

Oorzaak: Het inktniveau van het apparaat staat bijna op het maximum.

Inktsysteemfout

Oplissing: Zet het apparaat uit, koppel het netsnoer los en wacht vervolgens 10 seconden. Steek de stekker dan terug in en zet het apparaat aan.

Als u dit bericht nog steeds ontvangt, schrijf dan de foutcode uit het bericht op het display van het apparaat over en neem contact op met HP-ondersteuning. Ga naar:

www.hp.com/support

Kies uw land/regio wanneer dit wordt gevraagd en klik vervolgens op **Neem contact op met HP** voor informatie over het aanvragen van technische ondersteuning.

Oorzaak: De printkop of het inksysteem is defect en het apparaat kan niet meer afdrucken.

controleer de printcartridges

Probeer het probleem op te lossen met de volgende oplossingen. De oplossingen staan in volgorde, met de meest waarschijnlijke oplossing eerst. Als de eerste oplossing het probleem niet oplost, gaat u verder met de resterende oplossingen tot het probleem is opgelost.

- [Oplossing 1: installeer alle vier de printcartridges](#)
- [Oplossing 2: Zorg ervoor dat de printcartridges juist in de printer zijn geplaatst](#)
- [Oplossing 3: neem contact op met HP-ondersteuning](#)

Oplossing 1: installeer alle vier de printcartridges

Oplossing: Zorg ervoor dat alle printcartridges zijn geplaatst.

Zie voor meer informatie:

["Vervang de cartridges" op pagina 50](#)

Oorzaak: Een of meerdere printcartridges waren niet geïnstalleerd.

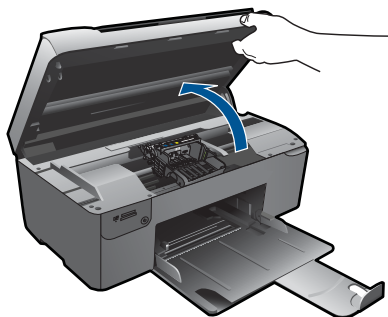
Als het probleem hiermee niet verholpen is, probeert u de volgende oplossing.

Oplossing 2: Zorg ervoor dat de printcartridges juist in de printer zijn geplaatst


Oplossing: Ga na of de printcartridges juist zijn geplaatst. Raadpleeg de volgende stappen om deze fout op te lossen.

Nagaan of de printcartridges goed zijn geplaatst

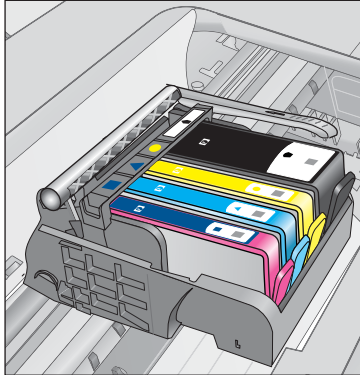
1. Controleer of de printer aanstaat.
2. Open de toegangsklep voor de printcartridges door de rechtervoorkant van het apparaat omhoog te tillen totdat de klep in de geopende stand is vergrendeld.



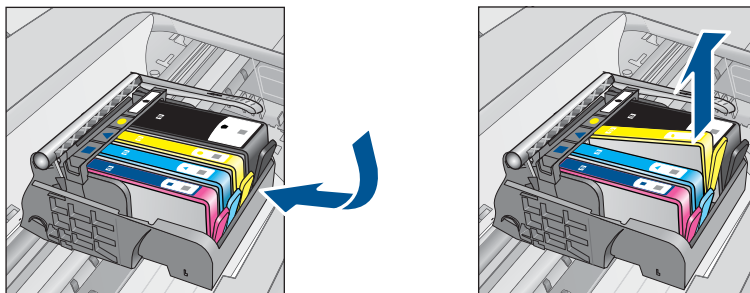
De wagen met de printcartridges beweegt naar het midden van het apparaat.

 **Opmerking** Wacht tot de wagen met de printcartridges stopt voor u verder gaat.

3. Zorg ervoor dat de printcartridges in de juiste sleuven zijn geplaatst. Breng de vorm van het pictogram en de kleur van de printcartridge in overeenstemming met de sleuf met hetzelfde pictogram en dezelfde kleur.

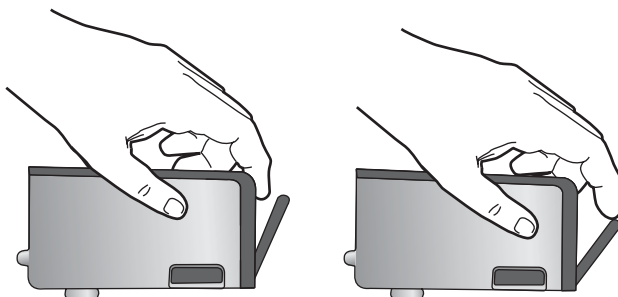


4. Ga met uw vinger langs de bovenkant van de printcartridges om cartridges te zoeken die niet volledig naar beneden zijn gedrukt.
5. Druk cartridges die omhoog steken naar beneden. Ze moeten op hun plaats klikken.
6. Als er een printcartridge omhoog stak en u deze op zijn plaats kon klikken, sluit dan de toegangsklep voor de printcartridges en controleer of het foutbericht weg is.
 - Als het bericht weg is, stop dan hier met de foutopsporing. De fout is opgelost.
 - Als het bericht niet weg is, gaat u verder met de volgende stap.
 - Als geen van de printcartridges omhoog staken, gaat u verder met de volgende stap.
7. Zoek de printcartridge die wordt aangegeven in het foutbericht en druk vervolgens op het lipje op de printcartridge uit de sleuf te halen.

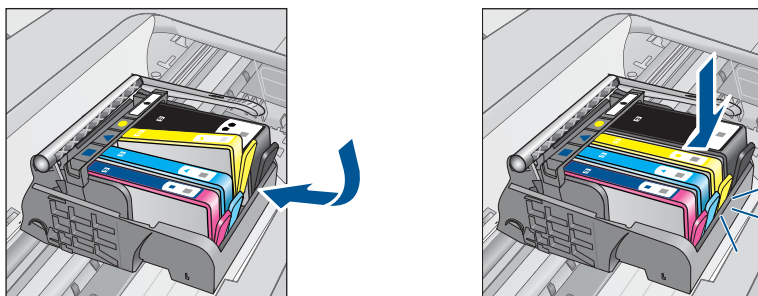


8. Druk de printcartridge terug op zijn plaats.
Het lipje moet een klikkend geluid maken als de printcartridge correct is geplaatst. Als de inktcartridge geen klikkend geluid maakt, moet het lipje mogelijk opnieuw worden aangepast.
9. Verwijder de printcartridge uit de gleuf.
10. Plooi het lipje voorzichtig weg van de printcartridge.

△ **Let op** Zorg ervoor dat u het lipje niet meer plooit dan ongeveer 1,27 cm.



11. Installeer de printcartridge opnieuw.
Hij moet nu op zijn plaats klikken.



12. Sluit de toegangsklep voor de printcartridges en controleer of het foutbericht weg is.
13. Als u nog steeds een foutbericht krijgt, schakelt u het apparaat uit en vervolgens opnieuw in.

Oorzaak: De printcartridges waren verkeerd geïnstalleerd.

Als het probleem hiermee niet verholpen is, probeert u de volgende oplossing.

Oplossing 3: neem contact op met HP-ondersteuning

Oplossing: Neem contact op met HP-ondersteuning voor onderhoud.

Bezoek: www.hp.com/support.

Kies uw land/regio wanneer dit wordt gevraagd en klik vervolgens op **Neem contact op met HP** voor informatie over het aanvragen van technische ondersteuning.

Oorzaak: Er is een probleem opgetreden met de printcartridges.

De cartridges plaatsen

Oplossing: Zorg ervoor dat alle printcartridges zijn geplaatst.

Zie voor meer informatie:

["Vervang de cartridges" op pagina 50](#)

Oorzaak: Een of meerdere printcartridges waren niet geïnstalleerd.

Als het probleem hiermee niet verholpen is, probeert u de volgende oplossing.

Cartridge die niet van HP is

Oplossing: Volg de instructies op het display om door te gaan of vervang de aangegeven printcartridges.

△ **Let op** HP raadt aan dat u geen printcartridge verwijdert tot u een vervanging klaar hebt om te installeren.

Het is raadzaam om originele HP-inktpatronen te gebruiken. Originele HP-inktpatronen zijn ontworpen en getest met HP-printers, zodat u telkens weer schitterende resultaten kunt bereiken.

📄 **Opmerking** HP kan de kwaliteit of betrouwbaarheid van materiaal dat niet van HP is, niet garanderen. Onderhoud of herstellingen aan de printer die nodig zijn door het gebruik van dergelijk materiaal, worden niet gedekt door de garantie.

Als u meent dat u originele HP-printcartridges hebt aangeschaft, gaat u naar:

www.hp.com/go/anticounterfeit

Zie voor meer informatie:

["Vervang de cartridges" op pagina 50](#)

Oorzaak: Het apparaat heeft inkt gedetecteerd die niet van HP is.

Oorspronkelijke HP-inkt is op


Oplossing: Volg de instructies op het display om verder te gaan of vervang de aangegeven printcartridges.

Controleer de afdrukkwaliteit van de huidige afdruktaak. Als de kwaliteit niet bevredigend is, kunt u proberen de printkop te reinigen om te zien of dit de kwaliteit verbetert.

Er is geen informatie over inktniveau's beschikbaar.

△ **Let op** HP raadt aan dat u geen printcartridge verwijdert tot u een vervanging klaar hebt om te installeren.

Het is raadzaam om originele HP-inktpatronen te gebruiken. Originele HP-inktpatronen zijn ontworpen en getest met HP-printers, zodat u telkens weer schitterende resultaten kunt bereiken.

 **Opmerking** HP kan de kwaliteit of betrouwbaarheid van materiaal dat niet van HP is, niet garanderen. Onderhoud of herstellingen aan de printer die nodig zijn door het gebruik van dergelijk materiaal, worden niet gedekt door de garantie.

Als u meent dat u originele HP-printcartridges hebt aangeschaft, gaat u naar:

www.hp.com/go/anticounterfeit

Zie voor meer informatie:

"[Vervang de cartridges](#)" op pagina 50

Oorzaak: De oorspronkelijke HP-inkt in de aangegeven printcartridges was op.

Een originele HP-cartridge die eerder al werd gebruikt

Oplossing: Controleer de afdrukkwaliteit van de huidige afdruktaak. Als de kwaliteit niet bevredigend is, kunt u proberen de printkop te reinigen om te zien of dit de kwaliteit verbetert.

De printkop reinigen vanuit de HP Photosmart-software

1. Plaats ongebruikt, gewoon wit papier van A4-, kwarto- of folio-formaat in de invoerlade.
2. Klik in het HP Solution Center op **Instellingen**.
3. Klik op **Printer Werkset**, in het gedeelte **afdrুকinstellingen**.

 **Opmerking** U kunt **Afdrukinstellingen** ook openen vanuit het dialoogvenster **Afdrukeigenschappen**. Klik in het dialoogvenster **Afdrukeigenschappen** op het tabblad **Functies** en klik vervolgens op **Printeronderhoud**.

De functie **Printer Werkset** wordt weergegeven.


4. Klik op het tabblad **Apparaatservice**.

5. Klik op **Printkop reinigen**.
6. Volg de aanwijzingen totdat u tevreden bent met de kwaliteit van de afdrukken en klik vervolgens op **Gereed**.

Er zijn twee reinigingsfasen. Elke fase neemt ongeveer twee minuten in beslag, verbruikt een blad papier en een toenemende hoeveelheid inkt. Controleer na elke fase, de kwaliteit van de afgedrukte pagina. U moet de volgende reinigingsfase enkel starten als de afdrukkwaliteit slecht is.

Als de afdrukkwaliteit nog steeds slecht lijkt na beide reinigingsfasen, probeer dan de printer uit te lijnen. Neem contact op met HP-ondersteuning als er na uitlijnen en reinigen nog steeds problemen met de afdrukkwaliteit zijn.

Volg de stappen op het display of het computerscherm om door te gaan.

 **Opmerking** HP raadt aan de printcartridge niet voor een langere periode buiten de printer te laten. Controleer de afdrukkwaliteit als u een gebruikte printcartridge hebt geplaatst. Als de kwaliteit niet voldoende is, voert u de reinigingsprocedure van de werkset uit.

Oorzaak: De originele HP printcartridge werd eerder in een ander apparaat gebruikt.

Probleem met de printkop

Probeer de volgende oplossingen.

- [Oplossing 1: plaats de printkop opnieuw](#)
- [Oplossing 2: neem contact op met HP-ondersteuning](#)

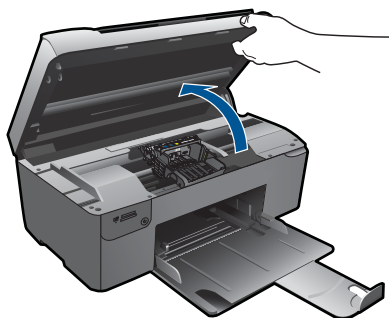
Oplossing 1: plaats de printkop opnieuw

Oplossing: Controleer of de printkop is geplaatst en of de toegangsklep tot de printcartridges gesloten is.

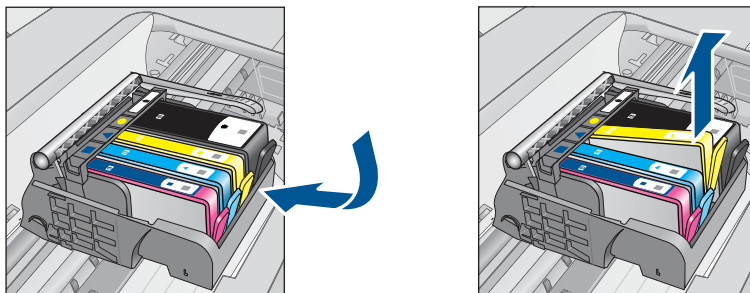
Installeer de printkop opnieuw.

De printkop opnieuw installeren

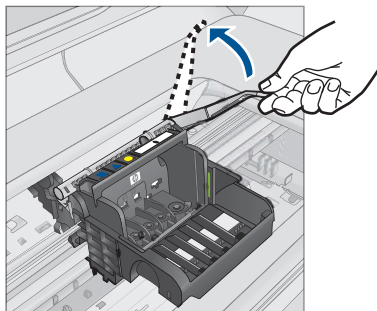
1. Controleer of de printer aanstaat.
2. Open de klep van de printcartridge.



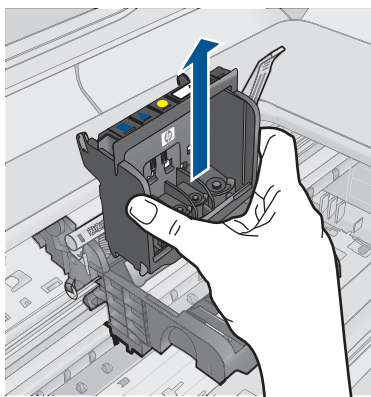
3. Verwijder alle printcartridges en plaats ze op een vel papier met de inktopening naar boven.



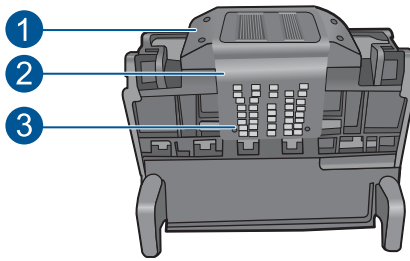
4. Til de vergrendelingshendel op de wagen met printcartridges op totdat deze stopt.



5. Verwijder de printkop door deze recht omhoog te heffen.



6. Reinig de printkop.
Op de printkop zijn er drie gebieden die moeten worden gereinigd: de plastic randen aan beide kanten van de inktspoeiers, de hoek tussen de sproeiers en de elektrische contactpunten en de elektrische contactpunten.

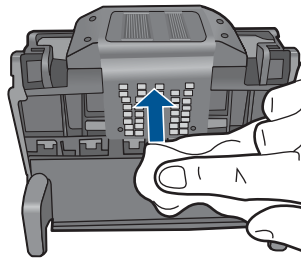


1	Plastic randen aan de kanten van de sproeiers
2	Rand tussen sproeiers en contactpunten
3	Elektronische contactpunten

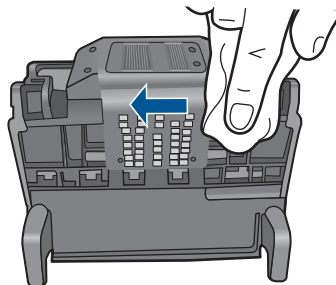
△ **Let op** Raak de gebieden met de sproeiers en de elektrische contactpunten **alleen** aan met reinigingsmateriaal en niet met uw vinger.

De printkop reinigen

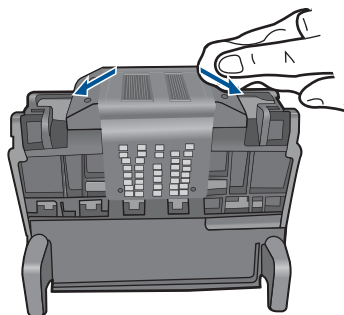
- a. Bevochtig een schoon, pluisvrij doekje lichtjes en wrijf van onder naar boven over het gebied met de elektrische contactpunten. Ga niet verder dan de hoek tussen de sproeiers en de elektrische contactpunten. Reinig totdat er geen nieuwe inkt meer op het doekje zit.



- b. Gebruik een vers, licht bevochtigd en pluisvrij doekje om opgehoopte inkt en vuil van de hoek tussen de sproeiers en de contactpunten te vegen.



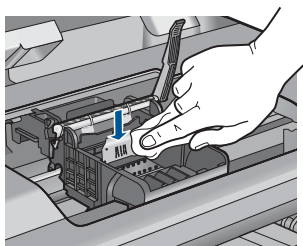
- c. Gebruik een vers, licht bevochtigd en pluisvrij doekje om de plastic randen aan beide kanten van de sproeiers schoon te vegen. Veeg van de sproeiers af.



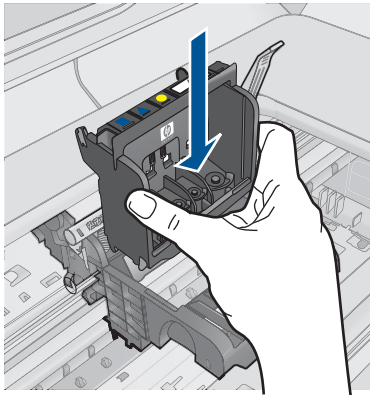
- d. Wrijf de eerder gereinigde gebieden droog met een droog pluisvrij doekje voordat u verdergaat met de volgende stap.
7. Reinig de elektrische contactpunten in het apparaat.

De elektrische contactpunten in het apparaat reinigen


- a. Bevochtig een schone pluisvrije doek lichtjes met gedistilleerd water of flessenwater.
- b. Reinig de elektrische contactpunten in het apparaat door met het doekje van boven naar onder te wrijven. Gebruik zo veel nieuwe doekjes als nodig. Reinig totdat er geen inkt meer op het doekje zit.



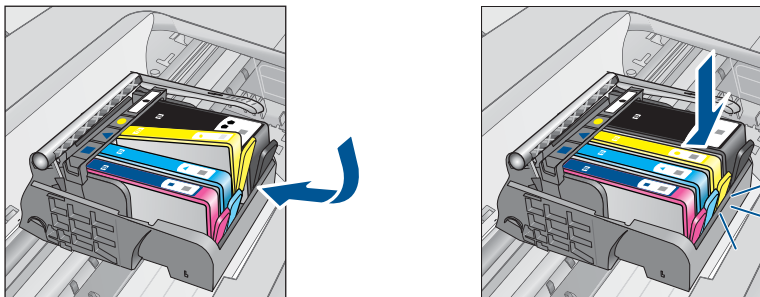
- c. Wrijf het gebied droog met een droog pluisvrij doekje voordat u verdergaat met de volgende stap.
8. Zorg ervoor dat de vergrendelingshendel omhoog staat en plaats vervolgens de printkop opnieuw.



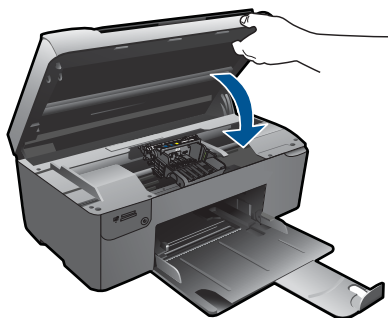
9. Laat de vergrendelingsgreep voorzichtig zakken.

 **Opmerking** Zorg ervoor dat u de vergrendelingsgreep laat zakken voordat u de printcartridges opnieuw plaatst. Als u de vergrendelingsgreep omhoog laat kan dit leiden tot verkeerd geplaatste printcartridges en problemen met het afdrukken. De vergrendeling moet omlaag blijven om de printcartridges correct te kunnen plaatsen.

10. Door de gekleurde pictogramvormen te gebruiken voor hulp, schuift u de printcartridge in de lege sleuf tot deze op zijn plaats klikt en stevig in de sleuf zit.



11. Sluit de klep van de printcartridges.



Oorzaak: Er is een probleem opgetreden met de printkop.

Als het probleem hiermee niet verholpen is, probeert u de volgende oplossing.

Oplossing 2: neem contact op met HP-ondersteuning

Oplossing: Neem contact op met HP-ondersteuning voor onderhoud.

Bezoek: www.hp.com/support.

Kies uw land/regio wanneer dit wordt gevraagd en klik vervolgens op **Neem contact op met HP** voor informatie over het aanvragen van technische ondersteuning.

Oorzaak: Er is een probleem opgetreden met de printkop.

Probleem met klaarmaken printer

Oplossing: Controleer de afdrukkwaliteit van de huidige afdruktaak. Als die niet voldoende is, kan dat betekenen dat de interne klok defect is en dat het apparaat de printkop niet kon onderhouden zoals gepland. Probeer dan de printkop te reinigen om te zien of de kwaliteit daardoor verbetert.

De printkop reinigen vanuit de HP Photosmart-software

1. Plaats ongebruikt, gewoon wit papier van A4-, kwarto- of folio-formaat in de invoerlade.
2. Klik in het HP Solution Center op **Instellingen**.
3. Klik op **Printer Werkset**, in het gedeelte **afdrুকinstellingen**.

 **Opmerking** U kunt **Afdrুকinstellingen** ook openen vanuit het dialoogvenster **Afdrukeigenschappen**. Klik in het dialoogvenster **Afdrukeigenschappen** op het tabblad **Functies** en klik vervolgens op **Printeronderhoud**.

De functie **Printer Werkset** wordt weergegeven.

4. Klik op het tabblad **Apparaatservice**.

5. Klik op **Printkop reinigen**.
6. Volg de aanwijzingen totdat u tevreden bent met de kwaliteit van de afdrucken en klik vervolgens op **Gereed**.

Er zijn twee reinigingsfasen. Elke fase neemt ongeveer twee minuten in beslag, verbruikt een blad papier en een toenemende hoeveelheid inkt. Controleer na elke fase, de kwaliteit van de afgedrukte pagina. U moet de volgende reinigingsfase enkel starten als de afdrukkwaliteit slecht is.

Als de afdrukkwaliteit nog steeds slecht lijkt na beide reinigingsfasen, probeer dan de printer uit te lijnen. Neem contact op met HP-ondersteuning als er na uitlijnen en reinigen nog steeds problemen met de afdrukkwaliteit zijn.

Oorzaak: Het apparaat werd niet op de juiste manier uitgeschakeld.

13 De huidige afdruktaak stoppen

Een huidige taak stoppen via het apparaat

- ▲ Druk op **Cancel** (Annuleren) op het bedieningspaneel. Als de huidige taak niet stopt, drukt u nogmaals op **Cancel** (Annuleren).

Het kan even duren voordat de huidige taak wordt geannuleerd.

14 Technische informatie

Dit hoofdstuk bevat de technische specificaties en internationale overheidsvoorschriften voor de HP Photosmart.

Zie voor bijkomende specificaties de gedrukte documentatie bij de HP Photosmart.

Dit gedeelte bevat de volgende onderwerpen:

- [Kennisgeving](#)
- [Informatie over de cartridgechip](#)
- [Specificaties](#)
- [Programma voor milieubeheer](#)
- [Overheidsvoorschriften](#)
- [Wettelijke informatie betreffende draadloze apparatuur](#)

Kennisgeving

Kennisgevingen van Hewlett-Packard Company

De informatie in dit document kan zonder voorafgaande kennisgeving worden gewijzigd.

Alle rechten voorbehouden. Niets in dit materiaal mag worden veelevoudigd, aangepast of vertaald zonder voorafgaande schriftelijke toestemming van Hewlett-Packard, behalve voor zover toegestaan op grond van de wet op het auteursrecht. De enige garanties voor producten en services van HP worden uiteengezet in de garantieverklaringen die bij de desbetreffende producten en services worden verstrekt. Niets hierin mag worden opgevat als een aanvullende garantie. HP is niet aansprakelijk voor technische of andere fouten of omissies in dit materiaal.

© 2009 Hewlett-Packard Development Company, L.P.

Windows, Windows 2000 en Windows XP zijn in de V.S. gedeponeerde handelsmerken van Microsoft Corporation.

Windows Vista is een gedeponeerd handelsmerk of handelsmerk van Microsoft Corporation, in de Verenigde Staten en/of andere landen.

Intel en Pentium zijn handelsmerken of gedeponeerde handelsmerken van Intel Corporation of haar dochterondernemingen, in de Verenigde Staten of andere landen.

Informatie over de cartridgechip

De HP cartridges die bij dit apparaat worden gebruikt, bevatten een geheugenchip die de werking van het apparaat ondersteunt. Verder verzamelt deze geheugenchip een beperkte hoeveelheid informatie over het gebruik van het apparaat, waaronder mogelijk: de datum waarop de cartridge voor het eerst werd geplaatst, de datum waarop de cartridge voor het laatst werd geplaatst, het aantal pagina's dat werd afgedrukt met de cartridge, het paginagebied, de gebruikte afdrukstanden, eventuele afdruffouten die zijn opgetreden en het productmodel. Deze informatie helpt HP om apparaten in de toekomst te ontwerpen die aan de afdrukbehoeften van onze klanten voldoen.

De gegevens die worden verzameld door de cartridgegeheugenchip bevatten geen informatie die kan worden gebruikt om een klant of gebruiker van de cartridge of hun apparaat te identificeren.

HP verzamelt een greep uit de geheugenchips van cartridges die naar het gratis terugbrengen en recyclingprogramma van HP worden teruggebracht (HP Planet Partners: www.hp.com/hpinfo/globalcitizenship/environment/recycle/). De geheugenchips uit deze greep worden gelezen en bestudeerd om de HP producten in de toekomst te verbeteren. HP partners die helpen bij de recycling van deze cartridge hebben mogelijk ook toegang tot deze gegevens.

Een derde partij die de cartridge bezit heeft mogelijk toegang tot de anonieme informatie op de geheugenchip. Als u liever geen toegang geeft to deze informatie, kunt u de chip onbruikbaar maken. Nadat u de geheugenchip echter onbruikbaar maakt, kan de cartridge niet meer worden gebruikt in een HP-product.

Als u bezorgd bent over het bieden van deze anonieme informatie, kunt u deze informatie ontoegankelijk maken door het vermogen van de geheugenchip om de gebruiksinformatie van het product te verzamelen, uit te schakelen.

De functie voor gebruiksinformatie uitschakelen

1. Druk op het scherm op de knop naast **Kopiëren** op het beginscherm.
Het **Menu Kopiëren** wordt weergegeven.
2. Druk achtereenvolgens op de bovenste rechterknop, de middelste linkerknop en de onderste linkerknop.
3. Druk op de knop naast **Scherpte opgeven**.
4. Druk op **OK**.



Opmerking Om de functie voor gebruiksinformatie weer in te schakelen, herstelt u de fabrieksinstellingen.



Opmerking U kunt de cartridge in het HP apparaat blijven gebruiken als u het vermogen van de geheugenchip om de gebruiksinformatie van het apparaat te verzamelen, uitschakelt.

Specificaties

In dit gedeelte worden de technische specificaties voor de HP Photosmart beschreven. Zie het Apparaatgegevensblad op www.hp.com/support voor de volledige productspecificaties.

Systeemvereisten

De systeemvereisten voor de software worden vermeld in het Leesmij-bestand.

Voor meer informatie over toekomstige releases van het besturingssysteem verwijzen we naar de online ondersteunende website van HP op www.hp.com/support.

Omgevingspecificaties

- Aanbevolen temperatuurbereik bij werkend apparaat: 15 tot 32 °C
- Toegestaan temperatuurbereik bij werkend apparaat: 5 °C tot 40 °C
- Vochtigheid: 20% tot 80% RV, niet-condenserend (aanbevolen); 25 °C maximaal dauwpunt
- Temperatuurbereik bij niet-werkend apparaat (opslag): -40 °C tot 60 °C
- In sterke elektromagnetische velden kan de uitvoer van de HP Photosmart enigszins worden verstoord
- HP raadt aan een USB-kabel te gebruiken met een lengte van maximaal 3 m om de invloed van eventuele hoog elektromagnetische velden te minimaliseren.

Papierspecificaties

Type	Gewicht papier	Papierlade*
Gewoon papier	Maximaal 75 gsm	Maximaal 125 vellen
Legal-papier	Maximaal 75 gsm	Maximaal 125 vellen
Systeemkaarten	index van maximaal 200 gsm	Maximaal 40
Hagaki-kaarten	index van maximaal 200 gsm	Maximaal 40
Enveloppen	75 tot 90 gsm	Maximaal 15
Fotopapier van 13 x 18 cm	236 gsm	Maximaal 40
Fotopapier van 10 x 15 cm	236 gsm	Maximaal 40
Fotopapier van 216 x 279 mm	236 gsm	Maximaal 40

* Maximale capaciteit.



Opmerking Zie de printerdriver voor een volledige lijst van de ondersteunde afdrukmaterialen en hun afmetingen.

Afdrukspecificaties

- De afdruksnelheid is afhankelijk van de complexiteit van het document.
- Afdrukken in panorama-formaat
- Methode: drop-on-demand thermal inkjet
- Taal: PCL3 GUI

Scanspecificaties

- Afbeeldingseditor inbegrepen
- Software TWAIN-interface
- Resolutie: tot 1200 x 2400 ppi optisch; 19200 geoptimaliseerde ppi (software)
Voor meer informatie over de ppi-resolutie, zie de scannersoftware.
- Kleur: 48-bits kleur, 8-bits grijsschaal (256 grijstinten)
- Maximaal scanformaat van glas: 21,6 x 29,7 cm

Kopieerspecificaties

- Digitale beeldverwerking
- Het maximaal aantal kopieën verschilt per model.
- De kopieersnelheid is afhankelijk van de complexiteit en het model van het document.
- De maximale kopievergroting gaat van 200 tot 400 % (afhankelijk van het model)
- De maximale kopieverkleining gaat van 25 tot 50 % (afhankelijk van het model)

Afdrukresolutie

Zie de printersoftware voor meer informatie over de printerresolutie. Zie "[De afdrukresolutie weergeven](#)" op [pagina 33](#) voor meer informatie.

Cartridgeopbrengst

Bezoek www.hp.com/go/learnaboutsupplies voor meer informatie over de gewenste printcartridgeopbrengst.

Programma voor milieubeheer

Hewlett-Packard streeft ernaar om producten van hoge kwaliteit te leveren die op milieuvriendelijke wijze zijn geproduceerd. Dit product is ontworpen met het oog op recycling. Het aantal materialen is tot een minimum beperkt, zonder dat dit ten koste gaat van de functionaliteit en de betrouwbaarheid. De verschillende materialen zijn ontworpen om eenvoudig te kunnen worden gescheiden. Bevestigingen en andere aansluitingen zijn eenvoudig te vinden, te bereiken en te verwijderen met normale gereedschappen. Belangrijke onderdelen zijn zo ontworpen dat deze eenvoudig zijn te bereiken waardoor demontage en reparatie efficiënter worden.

Raadpleeg de HP-website over de betrokkenheid van HP bij het milieu op:

www.hp.com/hpinfo/globalcitizenship/environment/index.html

Dit gedeelte bevat de volgende onderwerpen:

- [Eco-Tips](#)
- [Papiergebruik](#)
- [Plastics](#)
- [Veiligheidsinformatiebladen](#)
- [Kringloopprogramma](#)
- [Recyclingprogramma van HP inkjet-onderdelen](#)
- [Stroomverbruik](#)

- [Disposal of waste equipment by users in private households in the European Union](#)
- [Chemische stoffen](#)
- [Battery disposal in the Netherlands](#)
- [Battery disposal in Taiwan](#)
- [Bericht aan gebruikers in California](#)
- [EU battery directive](#)

Eco-Tips

HP is geëngageerd om klanten hun ecologische voetstap te helpen verminderen. HP biedt de onderstaande Eco-Tips om u te helpen letten op manieren waarop u de effecten van uw afdrukkeuzes kunt evalueren en beperken. Naast specifieke functies in dit product kunt u de HP Eco Solutions-website bezoeken voor meer informatie over de milieu-initiatieven van HP.

www.hp.com/hpinfo/globalcitizenship/environment/

De Eco-functies van uw product

- **Smart Web afdrukken:** De interface HP Smart Web afdrukken bevat een venster **Clipboek** en **Clips bewerken** waar u clips die u op internet hebt verzameld, kunt opslaan, organiseren of afdrukken. Zie "[Een webpagina afdrukken](#)" op pagina 31 voor meer informatie.
- **Informatie over energiebesparing:** Zie "[Stroomverbruik](#)" op pagina 111 om de ENERGY STAR®-qualificatiestatus voor dit product te bekijken.
- **Gerecyclede materialen:** Meer informatie over het recyclen van HP producten kunt u vinden op:
www.hp.com/hpinfo/globalcitizenship/environment/recycle/

Papiergebruik

Dit product is geschikt voor het gebruik van kringlooppapier dat voldoet aan DIN-norm 19309 en EN 12281:2002.

Plastics

Onderdelen van kunststof die zwaarder zijn dan 25 gram zijn volgens de internationaal geldende normen gemerkt. Deze onderdelen kunnen hierdoor eenvoudig worden herkend en aan het einde van de levensduur van het product worden gerecycled.

Veiligheidsinformatiebladen

Material Safety Data Sheets (MSDS, veiligheidsbladen) kunt u verkrijgen via de website van HP:
www.hp.com/go/msds

Kringloopprogramma

HP biedt in veel landen en regio's een toenemend aantal productrecyclingprogramma's. Daarnaast werkt HP samen met een aantal van de grootste centra voor het recyclen van elektronische onderdelen ter wereld. HP bespaart op het verbruik van kostbare hulpbronnen door een aantal van zijn populairste producten opnieuw te verkopen. Ga voor informatie over het recyclen van HP producten naar de volgende website:

www.hp.com/hpinfo/globalcitizenship/environment/recycle/

Recyclingprogramma van HP inkjet-onderdelen


HP streeft ernaar om het milieu te beschermen. Het recyclingprogramma van HP Inkjet-onderdelen is in veel landen/regio's beschikbaar. Het programma biedt u de mogelijkheid gebruikte printcartridges gratis te recyclen. Ga voor meer informatie naar de volgende website:

www.hp.com/hpinfo/globalcitizenship/environment/recycle/


Chemische stoffen

HP engageert zich ertoe om onze klanten te informeren over chemische stoffen in onze producten, om te voldoen aan de wettelijke bepalingen, zoals REACH (*EG-richtlijn 1907/2006 van het Europees parlement en de Raad*). Een rapport met de chemische informatie over dit product vindt u hier: www.hp.com/go/reach.

Battery disposal in the Netherlands

	Dit HP Product bevat een lithium-manganees-dioxide batterij. Deze bevindt zich op de hoofdprintplaat. Wanneer deze batterij leeg is, moet deze volgens de geldende regels worden afgevoerd.
---	---

Battery disposal in Taiwan

	廢電池請回收 Please recycle waste batteries.
---	---

Bericht aan gebruikers in California

De bij dit product geleverde batterij kan perchlooraat bevatten. Moet mogelijk speciaal worden behandeld. Ga voor meer informatie naar de volgende website: www.dtsc.ca.gov/hazardouswaste/perchlorate



English	European Union Battery Directive This product contains a battery that is used to maintain data integrity of real time clock or product settings and is designed to last the life of the product. Any attempt to service or replace this battery should be performed by a qualified service technician.
Français	Directive sur les batteries de l'Union Européenne Ce produit contient une batterie qui permet de maintenir l'intégrité des données pour les paramètres du produit ou l'horloge en temps réel et qui a été conçue pour durer aussi longtemps que le produit. Toute tentative de réparation ou de remplacement de cette batterie doit être effectuée par un technicien qualifié.
Deutsch	Batterie-Richtlinie der Europäischen Union Dieses Produkt enthält eine Batterie, die dazu dient, die Datenintegrität der Echtzeituhr sowie der Produkteinstellungen zu erhalten, und die für die Lebensdauer des Produkts ausreicht. Im Bedarfsfall sollte das Instandhalten bzw. Austauschen der Batterie von einem qualifizierten Servicetechniker durchgeführt werden.
Italiano	Direttiva dell'Unione Europea relativa alla raccolta, al trattamento e allo smaltimento di batterie e accumulatori Questo prodotto contiene una batteria utilizzata per preservare l'integrità dei dati dell'orologio in tempo reale o delle impostazioni del prodotto e la sua durata si intende pari a quella del prodotto. Eventuali interventi di riparazione o sostituzione della batteria devono essere eseguiti da un tecnico dell'assistenza qualificato.
Español	Directiva sobre baterías de la Unión Europea Este producto contiene una batería que se utiliza para conservar la integridad de los datos del reloj de tiempo real o la configuración del producto y está diseñada para durar toda la vida útil del producto. El mantenimiento o la sustitución de dicha batería deberá realizarla un técnico de mantenimiento cualificado.
Česky	Směrnice Evropské unie pro nakládání s bateriemi Tento výrobek obsahuje baterii, která slouží k uchování správných dat hodin reálného času nebo nastavení výrobku. Baterie je navržena tak, aby vydržela celou životnost výrobku. Jakýkoliv pokus o opravu nebo výměnu baterie by měl provést kvalifikovaný servisní technik.
Dansk	EU's batteridirektiv Produktet indeholder et batteri, som bruges til at vedligeholde dataintegriteten for realtidsur- eller produktindstillinger og er beregnet til at holde i hele produktets levetid. Service på batteriet eller udførelse af vedligeholdelse af en uddannet servicetekniker.
Nederlands	Richtlijn batterijen voor de Europese Unie Dit product bevat een batterij die wordt gebruikt voor een juiste tijdsaanwijzing van de klok en het behoud van de productinstellingen. Bovendien is deze ontworpen om gedurende de levensduur van het product mee te gaan. Het onderhoud of de vervanging van deze batterij moet door een gekwalificeerde onderhoudstechnicus worden uitgevoerd.
Esati	Euroopa Liidu aku direktiiv Toode sisaldab akut, mida kasutatakse reaajaja kella andmeihsuse või toote säätete säilitamiseks. Aku on valmistatud kesma terve toote kasutajaja. Akut hoib hooldada või vahetada ainult kvalifitseeritud hooldustehnik.
Suomi	Euroopan unionin paristodirektiivi Tämä laite sisältää pariston, jota käytetään reaaliaikaisen kellon tietojen ja laitteen asetusten säilyttämiseen. Pariston on suunniteltu kestävän laitteen koko käyttöajan ajan. Pariston mahdollinen korjaus tai vaihto on jätettävä pätevän huoltohenkilön tehtäväksi.
Ελληνικά	Οδηγία της Ευρωπαϊκής Ένωσης για τις ηλεκτρικές σήρες Αυτό το προϊόν περιλαμβάνει μια μπαταρία, η οποία χρησιμοποιείται για τη διατήρηση της ακεραιότητας των δεδομένων ρολογιού πραγματικού χρόνου ή των ρυθμιστικών προϊόντων και έχει σχεδιαστεί έτσι ώστε να διαρκεί όσο και το προϊόν. Τυχόν απόπειρες επιδιόρθωσης ή αντικατάστασης αυτής της μπαταρίας θα πρέπει να πραγματοποιούνται από κατάλληλα εκπαιδευμένο τεχνικό.
Magyar	Az Európai unió telepek és akkumulátorok direktívája A termék tartalmaz egy elemet, melynek feladata az, hogy biztosítsa a valós idejű óra vagy a termék beállításainak adatintegritását. Az elem úgy van tervezve, hogy végig kitartsa a termék használatá során. Az elem bármilyen javítását vagy cseréjét csak képzett szakember végezheti el.
Latvīti	Eiropas Savienības Bateriju direktīva Produktam ir baterija, ko izmanto reālā laika pulksteņa vai produkta iestatījumu datu integritātes saglabāšanai, un tā ir paredzēta visam produkta dzīves ciklam. Jebkura atbilde vai baterijas nomaiņa ir jāveic atbilstoši kvalificētam darbiniekam.
Lietuviškai	Eiropos Sąjungos baterijų ir akumuliatorių direktyva Šiame gaminyje yra baterija, kuri naudojama, kad būtų galima prižiūrėti realaus laiko laikrodžio veikimą arba gaminio nuostatas; ji skirta veikti visą gaminio eksploatavimo laiką. Bet kokius šios baterijos aptarnavimo arba keitimo darbus turi atlikti kvalifikuotas aptarnavimo technikas.
Polski	Dyrektywa Unii Europejskiej w sprawie baterii i akumulatorów Produkt zawiera baterię wykorzystywaną do zachowania integralności danych zegara czasu rzeczywistego lub ustawień produktu, która podtrzymuje działanie produktu. Przegląd lub wymiana baterii powinny być wykonywane wyłącznie przez uprawnionego technika serwisu.
Português	Directiva sobre baterias da União Europeia Este produto contém uma bateria que é usada para manter a integridade dos dados do relógio em tempo real ou das configurações do produto e é projetada para ter a mesma duração que este. Qualquer tentativa de consertar ou substituir essa bateria deve ser realizada por um técnico qualificado.
Slovenščina	Smernica Evropskeje unie pre zaobchádzanie s batériami Tento výrobok obsahuje batériu, ktorá slúži na uchovanie správnych údajov hodin reálneho času alebo nastavení výrobku. Batéria je skonštruovaná tak, aby vydržala celú životnosť výrobku. Akýkoľvek pokus o opravu alebo výmenu batérie by mal vykonať kvalifikovaný servisný technik.
Slovenščina	Directiva Evropske unije o baterijah in akumulatorjih V tem izdelku je baterija, ki zagotavlja natančnost podatkov ure v realnem času ali nastavitev izdelka v celotni življenjski dobi izdelka. Kakršno koli popravilo ali zamenjava te baterije lahko izvede le pooblaščen tehnik.
Svenska	EU:s batteridirektiv Produkten innehåller ett batteri som används för att upprätthålla data i realtidsklockan och produktinställningarna. Batteriet ska räcka produktens hela livslängd. Endast kvalificerade servicetekniker får utföra service på batteriet och byta ut det.
Български	Директива за батерии на Европейския съюз Този продукт съдържа батерия, която се използва за поддържане на целостта на данните на часовника в реално време или настройките за продукта, създадена на издръжи през целия живот на продукта. Сервизът или заманата на батерията трябва да се извършава от квалифициран техник.
Română	Directiva Uniunii Europene referitoare la baterii Acest produs conține o baterie care este utilizată pentru a menține integritatea datelor ceasului de timp real sau setările produsului și care este proiectată să funcționeze pe întreaga durată de viață a produsului. Orice lucrare de service sau de înlocuire a acestei baterii trebuie efectuată de un tehnician de service calificat.

Overheidsvoorschriften

De HP Photosmart voldoet aan de producteisen van overheidsinstellingen in uw land/regio.

Dit gedeelte bevat de volgende onderwerpen:

- [Voorgeschreven identificatienummer van het model](#)
- [FCC statement](#)
- [VCCI \(Class B\) compliance statement for users in Japan](#)
- [Notice to users in Japan about the power cord](#)
- [Notice to users in Korea](#)
- [HP Photosmart Wireless B109 series declaration of conformity](#)

Voorgeschreven identificatienummer van het model

Om het product te kunnen identificeren, is aan het product een voorgeschreven modelnummer toegewezen. Het voorgeschreven modelnummer voor uw product is SDGOB-0913. Verwar dit nummer niet met de marketingnaam (zoals HP Photosmart Wireless B109 series) of met productnummers (zoals Q8444A).

FCC statement

FCC statement

The United States Federal Communications Commission (in 47 CFR 15.105) has specified that the following notice be brought to the attention of users of this product.

This equipment has been tested and found to comply with the limits for a Class B digital device, pursuant to Part 15 of the FCC Rules. These limits are designed to provide reasonable protection against harmful interference in a residential installation. This equipment generates, uses and can radiate radio frequency energy and, if not installed and used in accordance with the instructions, may cause harmful interference to radio communications. However, there is no guarantee that interference will not occur in a particular installation. If this equipment does cause harmful interference to radio or television reception, which can be determined by turning the equipment off and on, the user is encouraged to try to correct the interference by one or more of the following measures:

- Reorient the receiving antenna.
- Increase the separation between the equipment and the receiver.
- Connect the equipment into an outlet on a circuit different from that to which the receiver is connected.
- Consult the dealer or an experienced radio/TV technician for help.

For further information, contact:

Manager of Corporate Product Regulations
Hewlett-Packard Company
3000 Hanover Street
Palo Alto, Ca 94304
(650) 857-1501

Modifications (part 15.21)

The FCC requires the user to be notified that any changes or modifications made to this device that are not expressly approved by HP may void the user's authority to operate the equipment.

This device complies with Part 15 of the FCC Rules. Operation is subject to the following two conditions: (1) this device may not cause harmful interference, and (2) this device must accept any interference received, including interference that may cause undesired operation.

VCCI (Class B) compliance statement for users in Japan

この装置は、情報処理装置等電波障害自主規制協議会（VCCI）の基準に基づくクラスB情報技術装置です。この装置は、家庭環境で使用することを目的としていますが、この装置がラジオやテレビジョン受信機に近接して使用されると受信障害を引き起こすことがあります。

取り扱い説明書に従って正しい取り扱いをして下さい。

Notice to users in Japan about the power cord

製品には、同梱された電源コードをお使い下さい。


同梱された電源コードは、他の製品では使用出来ません。

Notice to users in Korea

사용자 안내문(B급 기기)

이 기기는 비업무용으로 전자파 적합 등록을 받은 기기로서, 주거지역에서는 물론 모든 지역에서 사용할 수 있습니다.

HP Photosmart Wireless B109 series declaration of conformity

	DECLARATION OF CONFORMITY according to ISO/IEC 17050-1 and EN 17050-1	
Manufacturer's Name:	Hewlett-Packard Company	DoC#: SDGOB-0913
Manufacturer's Address:	16399 West Bernardo Drive San Diego, CA 92127, USA	
declares, that the product		
Product Name:	HP Photosmart Wireless All-in-One Series - B109	
Regulatory Model Number:¹⁾	SDGOB-0913	
Product Options:	ALL	
Radio Module:	RSVLD-0707 (802.11g/b)	
Power Adapter:	0957-2269	
conforms to the following Product Specifications and Regulations:		
SAFETY:	IEC 60950-1:2001 / EN60950-1:2001 IEC 60825-1 Ed. 1.2: 2001 / EN 60825-1 + A2 + A1: 2002 (LED) GB4943: 2001	
EMC:	CISPR 22: 2005 / EN55022: 2006 Class B CISPR 24: 1997 +A1: 2001 +A2: 2002 / EN 55024:1998 +A1: 2001 + A2: 2003 Class B EN 301 489-1 V1.6.1:2005 / EN 301 489-17 V1.2.1: 2002 IEC 61000-3-2: 2005 / EN 61000-3-2: 2006 IEC 61000-3-3: 1994 +A1: 2001 / EN 61000-3-3:1995 +A1: 2001 FCC Title 47 CFR, Part 15 Class B / ICES-003, Issue 4 GB9254-1998, GB17625.1-2003	
RADIO:	EN 300 328 V1.7.1	
HEALTH:	EU: 1999/519/EC	
<p>This Device complies with Part 15 of the FCC Rules. Operation is subject to the following two Conditions: (1) this device may not cause harmful interference, and (2) this device must accept any interference received, including interference that may cause undesired operation</p> <p>The product herewith complies with the requirements of the EMC Directive 2004/108/EC, the Low Voltage Directive 2006/95/EC and the R&TTE Directive 1999/5/EC and carries the CE-Marking accordingly</p>		
Additional Information:		
<p>1. This product is assigned a Regulatory model number which stays with the regulatory aspects of the design. The Regulatory Model Number is the main product identifier in the regulatory documentation and test reports, this number should not be confused with the marketing name or the product numbers.</p>		
Local contact for regulatory topics only:		
<p>EMEA: Hewlett-Packard GmbH, HQ-TRE, Herrenberger Strasse 140, 71034 Böblingen, Germany www.hp.com/go/certificates</p> <p>US: Hewlett Packard, 3000 Hanover St., Palo Alto 94304, U.S.A. 650-857-1501</p>		

Technische informatie

Wettelijke informatie betreffende draadloze apparatuur

Dit deel bevat de volgende overheidsvoorschriften met betrekking tot draadloze producten.

- [Exposure to radio frequency radiation](#)
- [Notice to users in Brazil](#)
- [Notice to users in Canada](#)

- [European Union regulatory notice](#)
- [Notice to users in Taiwan](#)

Exposure to radio frequency radiation

Exposure to radio frequency radiation



Caution The radiated output power of this device is far below the FCC radio frequency exposure limits. Nevertheless, the device shall be used in such a manner that the potential for human contact during normal operation is minimized. This product and any attached external antenna, if supported, shall be placed in such a manner to minimize the potential for human contact during normal operation. In order to avoid the possibility of exceeding the FCC radio frequency exposure limits, human proximity to the antenna shall not be less than 20 cm (8 inches) during normal operation.

Notice to users in Brazil

Aviso aos usuários no Brasil

Este equipamento opera em caráter secundário, isto é, não tem direito à proteção contra interferência prejudicial, mesmo de estações do mesmo tipo, e não pode causar interferência a sistemas operando em caráter primário. (Res. ANATEL 282/2001).

Notice to users in Canada

Notice to users in Canada/Note à l'attention des utilisateurs canadiens

For Indoor Use. This digital apparatus does not exceed the Class B limits for radio noise emissions from the digital apparatus set out in the Radio Interference Regulations of the Canadian Department of Communications. The internal wireless radio complies with RSS 210 and RSS GEN of Industry Canada.

Utiliser à l'intérieur. Le présent appareil numérique n'émet pas de bruit radioélectrique dépassant les limites applicables aux appareils numériques de la classe B prescrites dans le Règlement sur le brouillage radioélectrique édicté par le ministère des Communications du Canada. Le composant RF interne est conforme à la norme RSS-210 and RSS GEN d'Industrie Canada.

European Union regulatory notice

European Union Regulatory Notice

Products bearing the CE marking comply with the following EU Directives:

- Low Voltage Directive 2006/95/EC
- EMC Directive 2004/108/EC

CE compliance of this product is valid only if powered with the correct CE-marked AC adapter provided by HP.

If this product has telecommunications functionality, it also complies with the essential requirements of the following EU Directive:

- R&TTE Directive 1999/5/EC

Compliance with these directives implies conformity to harmonized European standards (European Norms) that are listed in the EU Declaration of Conformity issued by HP for this product or product family. This compliance is indicated by the following conformity marking placed on the product.



The wireless telecommunications functionality of this product may be used in the following EU and EFTA countries:

Austria, Belgium, Bulgaria, Cyprus, Czech Republic, Denmark, Estonia, Finland, France, Germany, Greece, Hungary, Iceland, Ireland, Italy, Latvia, Liechtenstein, Lithuania, Luxembourg, Malta, Netherlands, Norway, Poland, Portugal, Romania, Slovak Republic, Slovenia, Spain, Sweden, Switzerland and United Kingdom.

Products with 2.4-GHz wireless LAN devices

France

For 2.4 GHz Wireless LAN operation of this product certain restrictions apply: This product may be used indoor for the entire 2400-2483.5 MHz frequency band (channels 1-13). For outdoor use, only 2400-2454 MHz frequency band (channels 1-9) may be used. For the latest requirements, see <http://www.art-telecom.fr>.

Italy

License required for use. Verify with your dealer or directly with the General Direction for Frequency Planning and Management (Direzione Generale Pianificazione e Gestione Frequenze).

低功率電波輻射性電機管理辦法

第十二條

經型式認證合格之低功率射頻電機，非經許可，公司、商號或使用者均不得擅自變更頻率、加大功率或變更設計之特性及功能。

第十四條

低功率射頻電機之使用不得影響飛航安全及干擾合法通信；經發現有干擾現象時，應立即停用，並改善至無干擾時方得繼續使用。

前項合法通信，指依電信法規定作業之無線電通信。低功率射頻電機須忍受合法通信或工業、科學及醫藥用電波輻射性電機設備之干擾。

Index

A

- aanpassen aan pagina
 - mislukt 74
- aansluitproblemen
 - HP All-in-One kan niet worden ingeschakeld 59
- afdruk
 - Internet-pagina's 31
- afdrukinstellingen
 - printkwaliteit 69
- afdrukken
 - problemen oplossen 64
 - specificaties 109
- afdrukkwaliteitsrapport 53

B

- bedieningspaneel
 - kenmerken 14
 - knoppen 14
- beschadigde inktpatroon 85
- bestand
 - ondersteunde indelingen 78
 - ongeldige naam 78
 - onleesbaar 77
- beveiliging
 - netwerk, WEP-sleutel 9
 - problemen oplossen 9
- bijsnijden
 - mislukt 80

C

- Codering
 - WEP-sleutel 9

D

- diagnosepagina 53
- display
 - maateenheden wijzigen 63

E

- enveloppen
 - specificaties 108

- etiketten
 - specificaties 108

F

- foto's
 - ontbreken 77
- fotopapier
 - aanbevolen soorten 17
 - specificaties 108
- fotopapier van 10 x 15 cm
 - specificaties 108
- foutberichten
 - geheugenkaarten 79
 - tijdens lezen of schrijven van bestand 77

G

- garantie 58
- geheugenkaarten
 - bestand onleesbaar 77
 - foto's ontbreken 77
 - foutberichten 79
 - HP Photosmart kan niet lezen 70
 - problemen oplossen 70
- Gevonden printer (scherm), Windows 10

I

- inkt
 - droogtijd 82
- inktpatronen
 - beschadigd 85
 - HP-inkt is op 96
 - ontbreken 85
- installatie van software
 - opnieuw installeren 63
 - verwijderen 63
- interfacekaart 5, 6

K

- klantensupport
 - garantie 58
- knoppen, bedieningspaneel 14

kopie

- aanpassen aan pagina
 - mislukt 74
- kopiëren
 - problemen oplossen 74
 - specificaties 109

L

- Legal-papier
 - specificaties 108
- Letter-papier
 - specificaties 108

M

- milieu
 - Programma voor milieubeheer 109

N

- na de ondersteuningsperiode 58
- netwerk
 - beveiliging 9
 - interfacekaart 5, 6

O

- omgeving
 - omgevingsspecificaties 108
- onderhoud
 - afdrukkwaliteitsrapport 53
 - diagnosepagina 53
- ondersteunde typen verbindingen
 - printers delen 10
- Ongeldige bestandsnaam 78
- ontbreken
 - inktpatroon 85
 - tekst op scan 73
- opnieuw installeren van software 63
- overheidsvoorschriften voor draadloos werken 116

P

- papier
 - aanbevolen soorten 18
 - specificaties 108
 - tips 22
- periode telefonische ondersteuning
 - periode voor ondersteuning 57
- printcartridges
 - eerder gebruikt 96
- Printcartridges
 - foutberichten 82
 - inkt van andere fabrikanten 95
 - niet compatibel 84
 - niet correct 84
- printen
 - afdrukkwaliteitsrapport 53
 - diagnosepagina 53
- printers delen
 - usb 10
 - Windows 10
- printkop
 - Problemen 97
- problemen
 - afdrukken 64
 - foutberichten 74
 - kopiëren 74
 - scannen 72
- problemen oplossen
 - afdrukken 64
 - foutberichten 74
 - installatie 58
 - kopiëren 74
 - onjuiste maateenheden 63
 - scannen 72
- Problemen oplossen
 - geheugenkaart 70

R

- rapporten
 - afdrukkwaliteit 53
 - diagnose 53
- recycling
 - printcartridges 110

S

- scannen
 - bijsnijden onjuist 72
 - mislukt 75
 - problemen oplossen 72

- scanspecificaties 109
- tekst onjuist 73
- tekstopmaak onjuist 73
- tekst verschijnt als stippellijnen 72

- Snel afdrukoorties instellen, tabblad 33
- systeemvereisten 108

T

- technische gegevens
 - afdrukspecificaties 109
 - kopieerspecificaties 109
 - omgevingspecificaties 108
 - papierspecificaties 108
- technische informatie
 - scanspecificaties 109
 - systeemvereisten 108
- tekst
 - onjuiste opmaak op scan 73
 - onjuist of ontbreekt op scan 73
 - stippellijnen op scan 72
- telefonische ondersteuning 57
- transparanten
 - specificaties 108

V

- verkeerde firmwareversie 75
- verkeerd uitzetten 75
- verwijderen van software 63
- voorschriften
 - voorgeschreven identificatienummer van het model 114

W

- webpagina's afdrukken 31
- WEP-sleutel, instellen 9