



# LASERJET PROFESSIONAL M1130/M1210

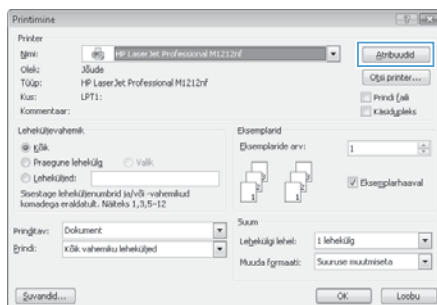
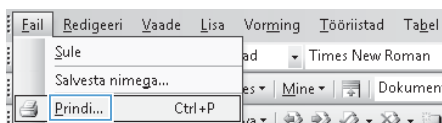
MFP SEERIA

## Lühijuhend

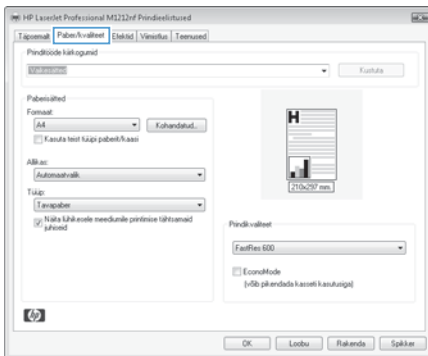


# Eripaberitele, etikettidele või kiledele printimine operatsioonisüsteemis Windows

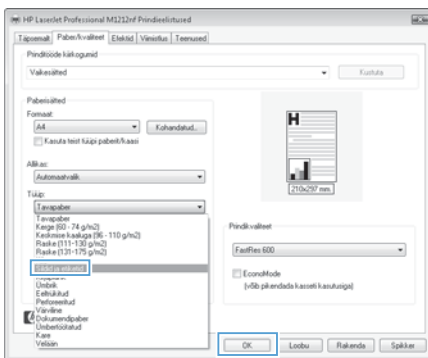
1. Klõpsake tarkvaraprogrammi menüüs **File** (Fail) suvandile **Print** (Printi).
2. Valige toode ja klõpsake seejärel nuppu **Atribuudid** või **Eelistused**.



3. Klõpsake vahekaardil **Paber/kvaliteet**.



4. Valige ripploendist **Kandja tüüp** kasutatav paberitüüp ja klõpsake nuppu **OK**.

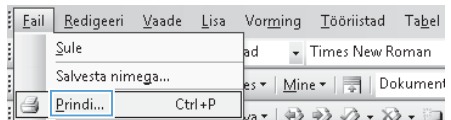


# Käsitsi mõlemale lehepoolele printimine (dupleksprintimine) operatsioonisüsteemis Windows

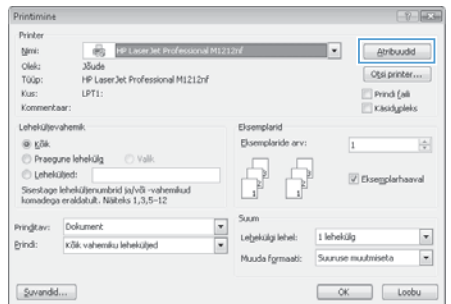
1. Sisestage paber söötesalve esiküljega ülespoole.



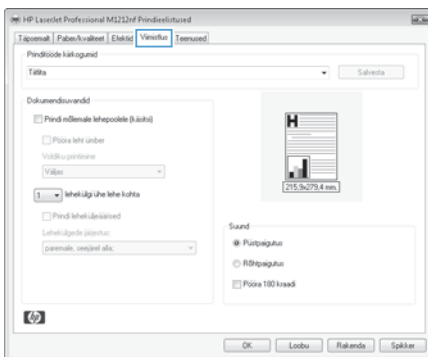
2. Klõpsake tarkvaraprogrammi menüüs **File** (Fail) suvandile **Print** (Printi).



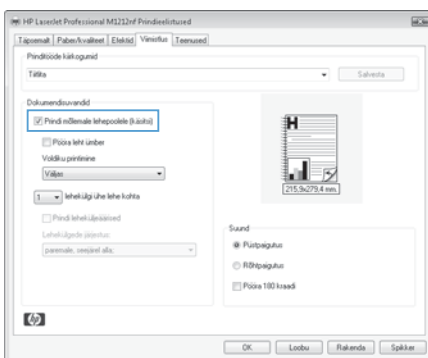
3. Valige toode ja klõpsake seejärel nuppu **Atribuudid** või **Eelistused**.



4. Klõpsake vahekaardil **Vii mistlemine**.



5. Valige märkeruut **Prindi mõlemale poolele (käsitsi)**. Töö esipoole printimiseks klõpsake nuppu **OK**.



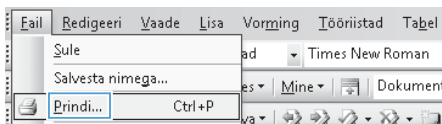
6. Võtke printitud paberivirn väljastussalvest ja asetage see söötesalve nii, et paberi suund jääks samaks ja trükitud külg oleks allpool.



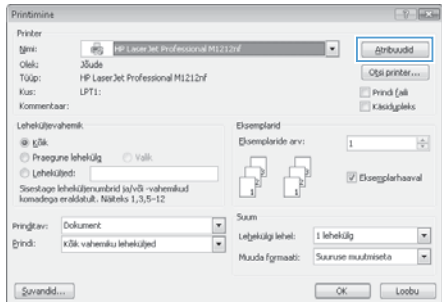
7. Klõpsake töö teisele küljele printimiseks arvutis nupule **Continue (Jätka)**.

# Brošüüri loomine operatsioonisüsteemis Windows

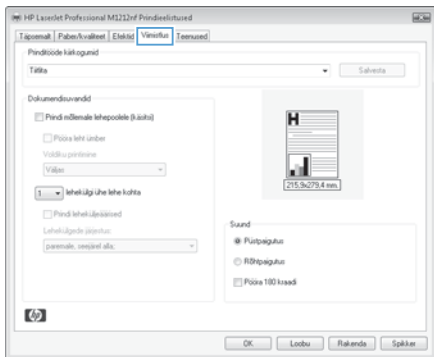
1. Klõpsake tarkvaraprogrammi menüüs **File** (Fail) suvandile **Print** (Printi).



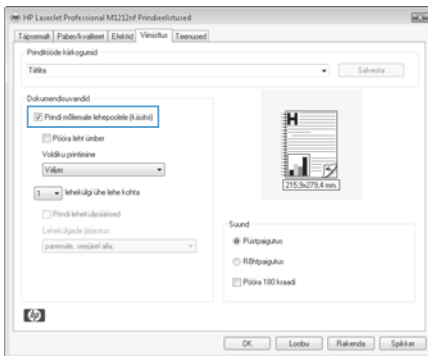
2. Valige toode ja klõpsake seejärel nuppu **Atribuudid** või **Eelistused**.



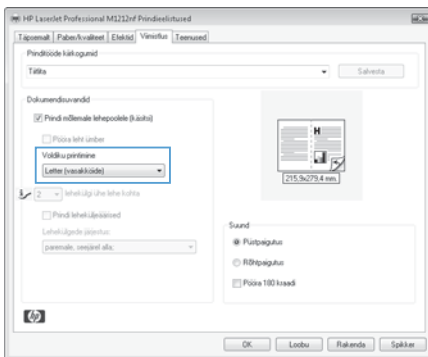
3. Klõpsake vahekaardil **Viimistlemine**.



4. Klõpsake märkeruutu **Prindi mõlemale poolele (käsitsi)**.





5. Valige ripploendist **Brošüüri printimine** kõitmisviis. Suvandi **Lehekülgi lehe kohta** väärtus muutub automaatselt kujule **2 lehekülge lehel**.

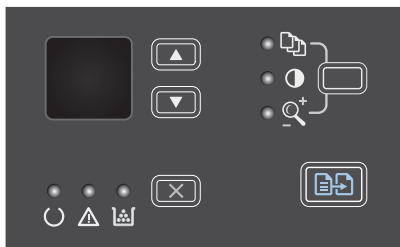


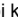

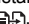
## Koopiote kahandamine või suurendamine (M1130 seeria)

1. Asetage dokument skanneri klaasile.



2. Vajutage korduvalt nuppu Seadistamine , kuni süttib tuli Kahandamine/suurendamine .

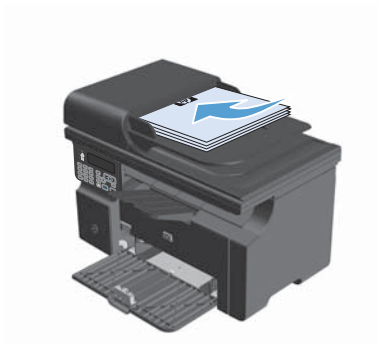



3. Vajutage koopia suurendamiseks nuppu ülesnool  või koopia kahandamiseks nuppu allanool .
4. Vajutage kopeerimise alustamiseks nuppu Kopeerimise alustamine .




## Koopiote kahandamine või suurendamine (M1210 seeria)

1. Asetage dokument skanneriklaasile või dokumendisööturisse.



2. Vajutage üks kord nuppu Kopeerimisseaded , et avada menüü **Vähenda/suurenda**.



3. Valige noolenuppe kasutades õige kahandamis- või suurendamisväärtus, seejärel vajutage nuppu **OK**.
4. Vajutage kopeerimise alustamiseks nuppu Kopeerimise alustamine .

## Koopia kvaliteediseadete muutmine (M1210 seeria)

1. Vajutage kaks korda nuppu Kopeerimiseseaded , et valida menüü **Kopeerimiskvaliteet**.




2. Kasutage noolenuppe, et valida koopia kvaliteedisuvand ja vajutage seejärel nuppu OK.

**MÄRKUS.** Pärast kahe minuti möödumist naaseb seade vaikeväärtusele.


# Kahepoolse originaaldokumendi kopeerimine kahepoolseks dokumendiks

1. Asetage dokument esimese leheküljega skanneriklaasile või dokumendisööturisse (M1210 seeria).



2. Vajutage Kopeerimise alustamine  nuppu.
3. Pöörake originaaldokument ümber ja asetage uuesti skanneriklaasile või dokumendisööturisse.
4. Eemaldage kopeeritud leht väljastussalvest ja asetage see söötesalve, lehekülg allapoole.

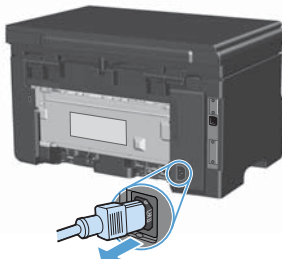


5. Vajutage Kopeerimise alustamine  nuppu.
6. Eemaldage kopeeritud lehekülg väljastussalvest ja pange see kõrvale käsitsi pöimimise jaoks.
7. Korrake etappe 1 kuni 6, järgides originaaldokumendi lehekülgede järjekorda, kuni kõik originaali leheküljed on kopeeritud.

## Skaneerimise kvaliteet

Aja jooksul koguneb skanneri klaasile ja valgele plastpinnale mustust, mis võib mõjutada töö kvaliteeti. Skanneri klaasi ja valge plastpinna puhastamiseks kasutage järgmist toimingut.

1. Lülitage lülitist toode välja ning seejärel eemaldage toitejuhe elektripistikust.




2. Avage skanneri kaas.
3. Puhastage skanneri klaas ja valge plastpind mitteabrasiivse puhastusvahendiga niisutatud pehme riidelapi või käsnaga.

**ETTEVAATUST.** Ärge kasutage abrasiivseid aineid, atsetooni, benseeni, ammooniumit, etüülalkoholi ega karbontetrakloriidi ühelgi toote osal; need võivad toodet kahjustada. Ärge asetage klaasile või trükkisilindrile vedelikke. Need võivad lekkida ja toodet kahjustada.



4. Plekkide jäämise vältimiseks kuivatage klaas seemisnahnkse lapi või tsellulooskäsnaga.
5. Ühendage toode pistikusse ning seejärel lülitage see toitelülitist sisse.

# Faksi telefoniraamatu loomine ja redigeerimine juhtpaneeli abil

1. Vajutage juhtpaneelil nuppu Seadistamine .





2. Valige noolenuppude abil menüü **Telefoniraamat**, seejärel vajutage nuppu **OK**.
3. Valige noolenuppude abil menüü **Lisa/Muuda**, seejärel vajutage nuppu **OK**.
4. Sisestage faksinumber ja nimi, seejärel vajutage nuppu **OK**.

## Faksimine lameskannerilt

1. Asetage dokument skanneriklaasile, faksitav külj allapoole.



2. Vajutage Seadistamine  nuppu.
3. Valige menüü **Telefoniraamat**, seejärel vajutage nuppu **OK**.
4. Valige loendist telefoniraamatu kirje. Kui loendis pole ühtegi kirjet, valige number juhtpaneelil olevat klahvistikku kasutades.
5. Vajutage juhtpaneeli nuppu Faksi saatmine . Toode alustab faksitööga.

## Faksimine dokumendisööturist



1. Asetage originaaldokumendid dokumendisööturisse, küljega ülespoole.

**MÄRKUS.** Automaatne dokumendisöötur mahutab kuni 35 kandjalehte kaaluga 75 g/m<sup>2</sup> või 20 naela.

**ETTEVAATUST.** Toote kahjustamise vältimiseks ärge kasutage originaali, millel on kasutatud paranduslinti, parandusvedelikku või mille küljes on kirjaklambrid või klambrid. Samuti ärge sisestage dokumendisööturisse fotosid ega väikeseid/hapraid originaale.

2. Reguleerige juhikuid seni, kuni need vastu paberit puutuvad.



3. Vajutage Seadistamine  nuppu.
4. Valige menüü **Telefoniraamat**, seejärel vajutage nuppu **OK**.
5. Valige loendist telefoniraamatu kirje. Kui loendis pole ühtegi kirjet, valige number juhtpaneelil olevat klahvistikku kasutades.
6. Vajutage juhtpaneelil nuppu Faksi saatmine . Toode alustab faksitööga.







© 2016 Copyright HP Development Company, L.P.

www.hp.com

Edition 2, 2/2016

Osa number: CE841-90975

Windows® on Microsoft Corporationi registreeritud kaubamärk Ameerika Ühendriikides.

Paljundamine, kohandamine või tõlkimine on ilma eelneva kirjaliku loata keelatud, välja arvatud autoriõiguse seadustes lubatud juhtudel.

Siin sisalduvat teavet võib ette teatamata muuta.

Ainsad HP toodetele ja teenustele kehtivad garantiid on esitatud nende toodete ja teenustega kaasasolevates garantiikirjades. Mitte midagi siin ei tohiks tõlgendada lisagarantiina. HP ei vastuta siin esineda võivate tehniliste või toimetuslike vigade või puuduste eest.



CE841-90975

