

포인팅 장치 및 키보드 사용 설명서

© Copyright 2010 Hewlett-Packard
Development Company, L.P.

Microsoft 및 Windows 는 Microsoft
Corporation 의 미국 등록 상표입니다.

본 설명서의 내용은 사전 통지 없이 변경될 수 있습니다. HP 제품 및 서비스에 대한 유일한 보증은 제품 및 서비스와 함께 동봉된 보증서에 명시되어 있습니다. 본 설명서에는 어떠한 추가 보증 내용도 들어 있지 않습니다. HP 는 본 설명서의 기술상 또는 편집상 오류나 누락에 대해 책임지지 않습니다.

초판: 2010 년 1 월

문서 부품 번호: 606077-AD1

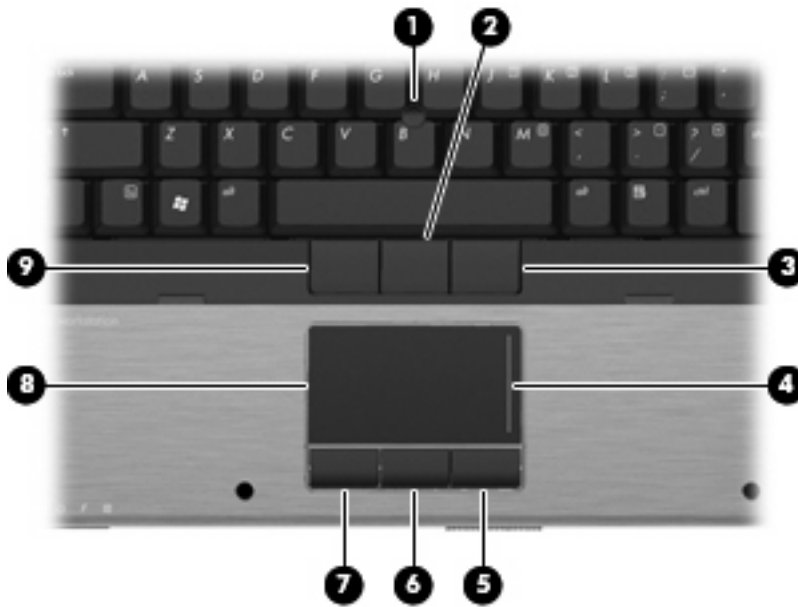
제품 고지 사항

본 설명서에서는 대부분의 모델에 공통적인 기능에 대해 설명합니다. 일부 기능은 사용자 컴퓨터에 해당하지 않을 수 있습니다.

목차

1 포인팅 장치 사용	
포인팅 장치 기본 설정 지정	2
터치패드 사용	2
포인팅 스틱 사용	2
외장 마우스 연결	2
2 키보드 사용	
핫키 사용	3
시스템 정보 표시(fn+esc)	4
절전 모드 시작(fn+f3)	4
화면 이미지 전환(fn+f4)	5
배터리 팩 충전 정보 보기(fn+f8)	5
화면 밝기 감소(fn+f9)	5
화면 밝기 증가(fn+f10)	5
주변 밝기 감지 센서 설정	5
3 HP Quick Launch Buttons 사용	
Quick Launch Buttons 제어판 액세스	8
Q Menu(Q 메뉴) 표시	8
4 HP QuickLook 2 사용	
QuickLook 2 구성	9
수동 정보 수집 사용	10
QuickLook 2 사용	10
자세한 내용	10
5 키패드 사용	
내장형 숫자 키패드 사용	12
내장형 숫자 키패드 활성화/비활성화	12
내장형 숫자 키패드의 키 기능 전환	12
외장 숫자 키패드(선택 사양) 사용	12
6 터치패드 및 키보드 청소	
색인	14

1 포인팅 장치 사용



구성	설명
(1) 포인팅 스틱	포인터를 움직여서 화면에 표시된 항목을 선택하거나 활성화합니다.
(2) 가운데 포인팅 스틱 버튼	외장 마우스의 가운데 버튼과 같은 기능을 수행합니다.
(3) 오른쪽 포인팅 스틱 버튼	외장 마우스의 오른쪽 버튼과 같은 기능을 수행합니다.
(4) 터치패드 스크롤 영역	위아래로 스크롤합니다.
(5) 오른쪽 터치패드 버튼	외장 마우스의 오른쪽 버튼과 같은 기능을 수행합니다.
(6) 가운데 터치패드 버튼	외장 마우스의 가운데 버튼과 같은 기능을 수행합니다.
(7) 왼쪽 터치패드 버튼	외장 마우스의 왼쪽 버튼과 같은 기능을 수행합니다.
(8) 터치패드	포인터를 움직여서 화면에 표시된 항목을 선택하거나 활성화합니다.
(9) 왼쪽 포인팅 스틱 버튼	외장 마우스의 왼쪽 버튼과 같은 기능을 수행합니다.

주: 이 표에서는 기본 설정에 대해 설명합니다. 포인팅 장치 기본 설정을 확인하거나 변경하려면 **시작 > 장치 및 프린터**를 선택합니다. 그런 다음 해당 컴퓨터를 나타내는 장치를 마우스 오른쪽 버튼으로 누른 다음 **마우스 설정**을 선택합니다.


포인팅 장치 기본 설정 지정

마우스 속성에 액세스하려면 **시작 > 장치 및 프린터**를 선택합니다. 그런 다음 해당 컴퓨터를 나타내는 장치를 마우스 오른쪽 버튼으로 누른 다음 **마우스 설정**을 선택합니다.

Windows®의 마우스 속성을 사용하여 버튼 구성, 마우스를 누르는 속도, 포인터 옵션과 같은 포인팅 장치에 대한 설정을 사용자 정의합니다.

터치패드 사용

포인터를 이동하려면 터치패드 표면에 손가락을 대고 포인터를 이동할 방향으로 밀니다. 외장 마우스의 버튼처럼 터치패드의 해당 버튼을 사용하십시오. 터치패드 수직 스크롤 영역을 사용하여 위쪽과 아래쪽으로 스크롤하려면 손가락을 직선으로 위쪽 또는 아래쪽으로 밀면 됩니다.

 **주:** 터치패드를 사용하여 포인터를 이동하는 경우에는 스크롤 영역으로 이동하기 전에 터치패드에서 손가락을 떼야 합니다. 터치패드에서 스크롤 영역으로 손가락을 밀기만 해서는 스크롤 기능이 활성화되지 않습니다.

포인팅 스틱 사용

화면에서 포인터를 이동하고자 하는 방향으로 포인팅 스틱을 누릅니다. 외장 마우스의 버튼과 같이 포인팅 스틱의 왼쪽, 가운데, 오른쪽 버튼을 사용하면 됩니다.

외장 마우스 연결


컴퓨터에 있는 **USB** 포트 중 하나를 이용하여 컴퓨터에 외장 **USB** 마우스를 연결할 수 있습니다. 선택 사양인 도킹 장치의 포트를 사용하여 외장 마우스를 시스템에 연결할 수도 있습니다.

2 키보드 사용

핫키 사용

핫키는 **fn** 키 (1)와 **esc** 키 (2) 또는 기능 키 (3) 중 하나를 조합한 것입니다.

f3, f4 및 **f8 ~ f11** 키 위의 아이콘은 핫키 기능을 나타냅니다. 핫키 기능 및 사용 절차는 다음 단원에서 설명합니다.

 **주:** 사용 중인 컴퓨터는 이 단원의 그림과 약간 다를 수 있습니다.



기능	핫키
시스템 정보를 표시합니다.	fn+esc
절전 모드를 시작합니다.	fn+f3
컴퓨터 디스플레이와 외부 디스플레이 간을 전환합니다.	fn+f4
배터리 정보를 표시합니다.	fn+f8
화면 밝기가 감소합니다.	fn+f9
화면 밝기가 증가합니다.	fn+f10
주변 밝기 감지 센서를 활성화합니다.	fn+f11

컴퓨터 키보드의 핫키 명령을 사용하려면 다음 단계 중 하나를 따르십시오.

- **fn** 키를 살짝 누른 후 핫키 명령의 두 번째 키를 살짝 누릅니다.
또는
- **fn** 키를 누른 상태에서 핫키 명령의 두 번째 키를 살짝 눌렀다가 두 키를 동시에 놓습니다.

시스템 정보 표시(**fn+esc**)

시스템 하드웨어 구성 요소 및 시스템 BIOS 버전 번호에 대한 정보를 표시하려면 **fn+esc** 키를 누릅니다.

Windows **fn+esc** 화면에서 시스템 BIOS(기본 입출력 시스템)의 버전은 BIOS 날짜로 표시됩니다. 일부 컴퓨터 모델에서는 BIOS 날짜가 십진 형식으로 표시됩니다. BIOS 날짜를 시스템 ROM 버전 번호라고도 합니다.

절전 모드 시작(**fn+f3**)

△ **주의:** 정보가 손실되는 위험을 줄이려면 절전 모드를 시작하기 전에 작업을 저장하십시오.

fn+f3 핫키를 눌러 절전 모드를 시작합니다.

절전 모드가 시작되면 정보가 시스템 메모리에 저장되고 화면이 꺼지면서 전원이 절약됩니다. 컴퓨터가 절전 모드인 경우 전원 표시등이 깜박입니다.

절전 모드를 시작하려면 컴퓨터가 켜져 있어야 합니다.

☞ **주:** 컴퓨터가 절전 모드인 상태에서 배터리 위험 상태에 도달하는 경우 최대 절전 모드가 시작되고 메모리에 저장된 정보가 하드 드라이브에 저장됩니다. 배터리가 위험한 상태에 도달할 경우 최대 절전 모드가 기본 설정이지만 이 설정은 Windows 제어판의 전원 옵션에서 변경할 수 있습니다.

절전 모드를 종료하려면 전원 버튼을 누르십시오.

fn+f3 핫키의 기능은 변경될 수 있습니다. 예를 들면 **fn+f3** 핫키가 절전 모드가 아닌 최대 절전 모드를 시작하도록 설정할 수 있습니다.

☞ **주:** 모든 Windows 운영 체제 창에서 절전 모드 버튼에 대한 참조는 **fn+f3** 핫키에 적용됩니다.


화면 이미지 전환(fn+f4)

시스템에 연결된 디스플레이 장치 간에 화면 이미지를 전환하려면 **fn+f4** 키를 누릅니다. 예를 들어 모니터가 컴퓨터에 연결되어 있는 경우 **fn+f4** 키를 누르면 화면 이미지가 컴퓨터 디스플레이에서 모니터 디스플레이로 또는 그 반대로 컴퓨터와 모니터 사이에서 전환됩니다.

대부분의 외장 모니터는 외장 **VGA** 비디오 표준을 사용하여 컴퓨터로부터 비디오 정보를 수신합니다. 또한 **fn+f4** 핫키를 사용하여 컴퓨터에서 비디오 정보를 수신하는 다른 장치 간에 이미지를 전환할 수 있습니다.

다음은 **fn+f4** 핫키로 지원되는 비디오 전송 유형 및 해당 유형을 사용하는 장치의 예입니다.

- LCD(컴퓨터 디스플레이)
- 외장 **VGA**(대부분의 외장 모니터)
- **HDMI**(TV, 캠코더, DVD 플레이어, VCR 및 **HDMI** 포트가 있는 비디오 캡처 카드)

 **주:** S-비디오 및 복합 비디오는 레거시 도킹 스테이션에 연결되어 있을 때에도 지원되지 않습니다.

배터리 팩 충전 정보 보기(fn+f8)

장착된 모든 배터리의 충전 정보를 표시하려면 **fn+f8** 키를 누릅니다. 이 정보에는 충전 중인 배터리가 표시되고 각 배터리의 잔량이 나타납니다.

화면 밝기 감소(fn+f9)

화면 밝기를 감소시키려면 **fn+f9** 키를 누릅니다. 이 핫키를 누른 채로 있으면 화면 밝기가 점차 감소합니다.

화면 밝기 증가(fn+f10)

화면 밝기를 증가시키려면 **fn+f10** 키를 누릅니다. 이 핫키를 누른 채로 있으면 화면 밝기가 점차 증가합니다.

주변 밝기 감지 센서 설정

이 컴퓨터에는 사용 환경의 조명 상태에 따라 디스플레이 밝기를 자동으로 조절하는 광 센서가 내장되어 있습니다.

주변 밝기 감지 센서는 두 가지 방법으로 켜거나 끌 수 있습니다.

- **fn+f11** 키를 누릅니다.
- 작업 표시줄 오른쪽 맨 끝에 있는 알림 영역의 **Quick Launch Buttons** 소프트웨어 아이콘을 마우스 오른쪽 버튼으로 누르고 **Turn Ambient light sensor on/off**(주변 밝기 감지 센서 켜기/끄기)를 누릅니다.

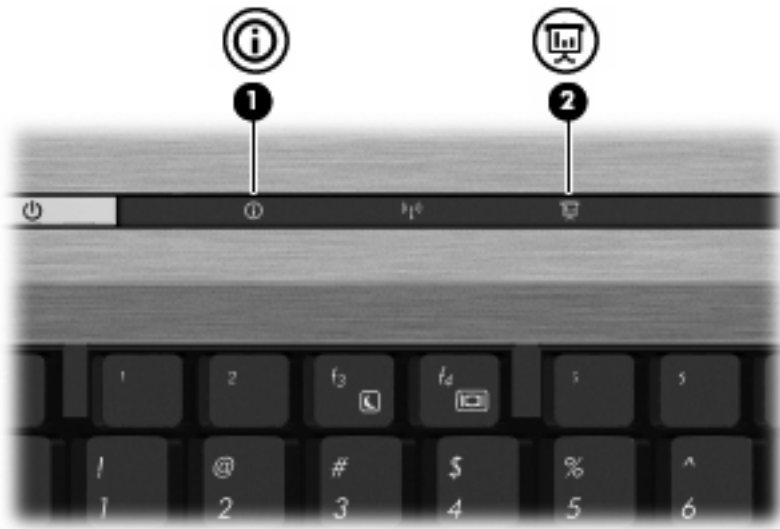
또한 다음과 같은 방법으로 주변 밝기 감지 센서 켜기/끄기 기능을 **Q Menu**(Q 메뉴)에 추가할 수 있습니다.

1. **HP Quick Launch Buttons** 제어판을 엽니다.
2. **Q Menu**(Q 메뉴) 탭을 누릅니다.
3. **Items to display on Q Menu**(Q 메뉴에 표시할 항목)에서 **Toggle ALS**(ALS 전환)를 선택합니다.

3 HP Quick Launch Buttons 사용

HP Quick Launch Buttons 로 프로그램, 파일이나 자주 사용하는 웹 사이트를 빨리 열 수 있습니다. 다음 표에 나오는 초기 설정을 사용할 수 있습니다. 또는 Quick Launch Buttons 제어판의 Q Menu(Q 메뉴)를 열어 버튼을 다시 프로그래밍할 수 있습니다.

Quick Launch 버튼에는 정보 버튼 (1) 및 프레젠테이션 버튼 (2)이 있습니다.



다음 표에서는 Quick Launch 버튼 초기 설정에 대해 설명하고 있습니다.

주: 버튼 기능은 컴퓨터에 설치된 소프트웨어에 따라 다릅니다.

구성	설명
(1) 정보 버튼	Info Center 를 실행하면 다음과 같은 기능에 대한 바로 가기를 확인할 수 있습니다. 주: 컴퓨터 모델에 따라 여기에 기재되어 있는 기능 중 일부가 들어있지 않을 수도 있습니다. <ul style="list-style-type: none">• HP Wireless Assistant• HP ProtectTools Suite• HP 3D DriveGuard• HP 복구 관리자• HP 도움말 및 지원

구성	설명
	<ul style="list-style-type: none"> ● HP 노트북 주변 장치 제품 둘러보기 ● HP 노트북 제품 둘러보기 ● HP 제품 사용 설명서 ● HP Connection Manager ● HP 소프트웨어 설치 ● Presto! BizCard 5
(2) 프레젠테이션 버튼	<p>프레젠테이션 옵션 창을 열어 자주 사용하는 프레젠테이션, 파일, 프로그램이나 웹 사이트를 시작할 수 있습니다. 보기 편리하게 디스플레이 설정을 조정할 수 있습니다.</p>

Quick Launch Buttons 제어판 액세스

Quick Launch Buttons 제어판의 Q Menu(Q 메뉴)로 정보 버튼 및 프레젠테이션 버튼에 대한 기본 설정을 지정할 수 있습니다. 두 버튼 모두 자주 사용하는 프로그램을 시작하는 데 사용할 수 있습니다.

다음 방법 중 하나를 사용하여 HP Quick Launch Buttons 제어판을 열 수 있습니다.

- 시작 > 제어판 > 하드웨어 및 소리 > **HP Quick Launch Buttons** 를 선택합니다.

또는

작업 표시줄의 오른쪽에 있는 알림 영역에서 **숨겨진 아이콘 표시** 아이콘을 누릅니다. 그런 다음 **HP Quick Launch Buttons** 아이콘을 마우스 오른쪽 버튼으로 누르고 **Launch Q Menu(Q 메뉴 시작)**를 누릅니다.


- HP Quick Launch Buttons 속성 조정
- Q Menu(Q 메뉴) 시작
- 프레젠테이션 켜기
- 주변 밝기 감지 센서 끄기

Q Menu(Q 메뉴) 표시

Q Menu(Q 메뉴)가 Quick Launch 버튼 설정에 빠르게 액세스할 수 있게 해줍니다.

바탕 화면에 Q Menu(Q 메뉴)를 표시하려면 다음과 같이 하십시오.

- ▲ 작업 표시줄의 오른쪽에 있는 알림 영역에서 **숨겨진 아이콘 표시** 아이콘을 누릅니다. 그런 다음 **HP Quick Launch Buttons** 아이콘을 마우스 오른쪽 버튼으로 누르고 **Launch Q Menu(Q 메뉴 시작)**를 누릅니다.

 **주:** Q Menu(Q 메뉴) 항목에 대한 화면 정보를 보려면 창 오른쪽 상단에 있는 도움말 버튼을 누르십시오.

4 HP QuickLook 2 사용

HP QuickLook 2에서는 운영 체제를 시작하지 않고도 Microsoft® Outlook 이메일, 달력, 연락처, 작업 일정 등을 확인할 수 있습니다. QuickLook 2를 구성했으면 컴퓨터를 꺼 놓았거나 최대 절전 모드로 해 놓았어도 Info 버튼을 눌러 중요한 정보를 신속히 확인할 수 있습니다.

QuickLook 2 구성

QuickLook 2를 구성하려면 다음과 같이 하십시오.

1. Microsoft® Outlook을 엽니다.

QuickLook 2의 Outlook 도구 모음에는 아이콘이 2개 있습니다.



QuickLook 2 Preferences 아이콘으로는 자동 데이터 수집 기본설정을 설정할 수 있습니다.



The QuickLook Capture 아이콘으로는 자동 검색뿐 아니라 QuickLook 2 정보 캡처를 수동으로 시작할 수 있습니다.

주: 대부분의 경우에는 QuickLook 2 Preferences 아이콘을 사용합니다.

2. Outlook 도구 모음에서 **QuickLook 2 Preferences**(QuickLook 2 기본 설정) 아이콘을 누릅니다.
QuickLook 2 Preferences(QuickLook 2 기본 설정) 대화 상자가 열립니다.
3. 다음과 같은 기본 설정을 설정합니다.
 - QuickLook 2가 Outlook 으로부터 정보를 캡처하여 이를 하드 드라이브에 저장하는 시점
 - 달력, 연락처, 전자 우편 및 작업 내역 등에 대해 표시하려는 데이터 종류
4. 필요에 따라 보안을 선택하고 PIN을 설정합니다.

수동 정보 수집 사용

미리 설정된 간격으로 정보를 수집하도록 QuickLook 2 를 구성하였더라도, 언제든지 Outlook 계정으로 로그인하면 Outlook 정보를 수동으로 수집하고 저장할 수 있습니다.

QuickLook 2 사용

QuickLook 2 를 구성하느냐에 따라 정보 버튼 기능은 다릅니다.

QuickLook 2 를 구성하기 전에 컴퓨터가 켜져 있거나 꺼져 있는지 절전 모드 또는 최대 절전 모드 상태인지와는 관계없이 정보 버튼을 눌러 Info Center 를 엽니다. QuickLook 2 를 구성한 후 컴퓨터의 전력 상태에 따라 정보 버튼을 눌러 Info Center 또는 QuickLook 를 엽니다.


전력 상태	버튼 동작
꺼짐	QuickLook 2 열기
최대 절전 모드	QuickLook 2 열기
켜짐	Info Center 열기
절전	이전 상태로 컴퓨터 복원

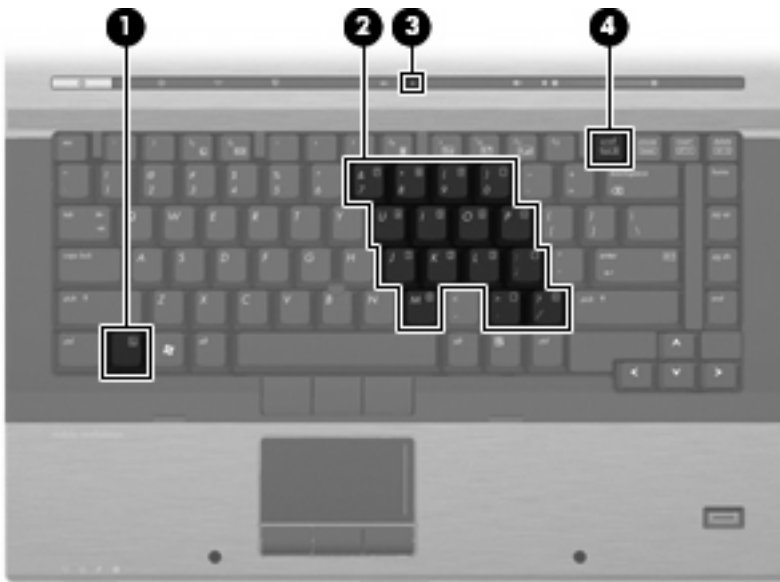
자세한 내용

QuickLook 2 를 설정하고 사용하는 것에 대한 자세한 내용은 QuickLook 2 소프트웨어 도움말을 참조하십시오.

5 키패드 사용

이 컴퓨터에는 내장 숫자 키패드가 있으며 선택 사양인 외장 숫자 키패드 또는 숫자 키패드가 있는 외장 키보드도 지원합니다.

 **주:** 사용 중인 컴퓨터는 이 단원의 그림과 약간 다를 수 있습니다.




구성	설명
(1) fn 키	기능 키 또는 esc 키와 함께 누르면 자주 사용하는 시스템 기능이 실행됩니다.
(2) 내장 숫자 키패드	외장 숫자 키패드의 키와 같은 기능을 수행합니다.
(3) num lock 표시등	켜짐: num lock 표시등이 켜져 있습니다.
(4) num lk 키	fn 키와 함께 누르면 내장 숫자 키패드가 활성화됩니다.

내장형 숫자 키패드 사용

내장형 숫자 키패드의 키 15 개를 외장 키패드의 키처럼 사용할 수 있습니다. 내장형 숫자 키패드가 꺼져 있을 때 키패드의 각 키는 키의 오른쪽 상단에 아이콘으로 표시된 기능을 수행합니다.

내장형 숫자 키패드 활성화/비활성화

내장형 숫자 키패드를 활성화하려면 **fn+num lk** 를 누릅니다. **num lock** 표시등이 켜집니다. **fn+num lk** 를 다시 누르면 표준 키보드 기능으로 돌아갑니다.

 **주:** 컴퓨터나 도킹 장치(선택 사양)에 외장형 키보드나 숫자 키패드가 연결되어 있으면 내장 숫자 키패드가 작동하지 않습니다.

내장형 숫자 키패드의 키 기능 전환

fn 키 또는 **fn+shift** 키 조합을 사용하여 내장형 숫자 키패드의 키 기능을 표준 키보드 기능과 키패드 기능 간에 일시적으로 전환할 수 있습니다.

- 키패드가 꺼져 있는 동안 키패드 키의 기능을 키패드 기능으로 변경하려면 **fn** 키를 누른 상태에서 키패드 키를 누릅니다.
- 키패드가 켜져 있는 동안 키패드 키를 일시적으로 표준 키로 사용하려면 다음과 같이 하십시오.
 - 소문자는 **fn** 키를 누른 상태에서 입력합니다.
 - 대문자는 **fn+shift** 를 누른 상태에서 입력합니다.

외장 숫자 키패드(선택 사양) 사용

외장 숫자 키패드에 있는 키는 **num lock** 이 설정되어 있을 때와 해제되어 있을 때 각기 다르게 작동합니다. 기본 설정에서 **num lock** 은 꺼져 있습니다. 예를 들면 다음과 같습니다.

- **num lock** 이 설정되어 있을 경우 대부분의 키패드 키는 숫자를 입력합니다.
- **num lock** 이 해제되어 있을 경우 대부분의 키패드 키는 화살표 키, **page up** 또는 **page down** 키처럼 작동합니다.

외장 키패드에서 **num lock** 모드가 설정되어 있을 경우 컴퓨터의 **num lock** 표시등이 켜지고, 외장 키패드에서 **num lock** 모드가 해제되어 있을 경우 컴퓨터의 **num lock** 표시등이 꺼집니다.

작업 중 외장 키패드에서 **num lock** 을 켜거나 끄려면 다음과 같이 하십시오.

- ▲ 컴퓨터가 아니라 외장 키패드에서 **num lk** 키를 누릅니다.

6 터치패드 및 키보드 청소

터치패드에 먼지나 기름기가 묻으면 화면에서 포인터가 제대로 움직이지 않을 수 있습니다. 이러한 현상을 방지하려면 터치패드를 약간 젖은 천으로 닦고 컴퓨터를 사용할 때 손을 자주 씻으십시오.

△ **경고!** 감전이나 내부 부품 손상의 위험을 줄이려면 진공 청소기로 키보드를 청소하지 마십시오. 진공 청소기를 사용하면 키보드 표면에 실내의 먼지가 쌓일 수 있습니다.

키보드를 정기적으로 청소하여 키가 끈적거리지 않게 하고 키 밑에 달라붙을 수 있는 먼지, 보풀 및 기타 미세 입자들도 제거하십시오. 이물질 및 기타 먼지를 제거하려면 분사 빨대가 있는 압축 공기 캔을 사용하여 키 주변을 공기 청소하는 것이 좋습니다.



색인

- F**
 - fn 키 3
- H**
 - HDMI 5
 - HP QuickLook 2 9
- N**
 - num lock, 외장 키패드 12
- Q**
 - Quick Launch Buttons 6
 - Quick Launch Buttons 제어판 6
- ↵**
 - 기능 키 3
- ⌂**
 - 디스플레이
 - 이미지, 전환 5
 - 화면 밝기 핫키 5
- ⌨**
 - 마우스, 외장
 - 기본 설정 지정 2
 - 연결 2
- ⌨**
 - 배터리 충전 정보 5
 - 버튼
 - Quick Launch 6
 - 정보 6
 - 터치패드 1
 - 포인팅 스틱 1
 - 프레젠테이션 7
 - 비디오 전송 유형 5
- ⌨**
 - 스크롤 영역, 터치패드 1
 - 시스템 정보 핫키 4
- ⌨**
 - 절전 핫키 4
 - 정보 버튼 6
 - 주변 밝기 감지 센서
 - 설정 3, 5
- ⌨**
 - 키보드 핫키, 식별 3
 - 키패드, 내장
 - 식별 11
 - 키패드, 내장형
 - 사용 12
 - 키 기능 전환 12
 - 활성화/비활성화 12
 - 키패드, 외장
 - num lock 12
 - 사용 12
- ⌨**
 - 터치패드
 - 사용 2
 - 스크롤 영역 1
 - 터치패드, 식별 1
 - 터치패드 버튼, 식별 1
- ⌨**
 - 포인팅 스틱
 - 사용 2
 - 포인팅 스틱, 식별 1
 - 포인팅 스틱 버튼, 식별 1
 - 포인팅 장치
 - 기본 설정 지정 2
 - 사용 2
 - 식별 1
 - 프레젠테이션 버튼 7
- ⌨**
 - 핫키
 - 배터리 충전 정보 5
 - 사용 4
 - 설명 3
 - 시스템 정보 표시 4
 - 절전 모드 시작 4
 - 주변 밝기 감지 센서 3
 - 화면 밝기 감소 5
 - 화면 밝기 증가 5
 - 화면 이미지 전환 5
 - 화면 밝기 핫키 5
 - 화면 이미지, 전환 5

