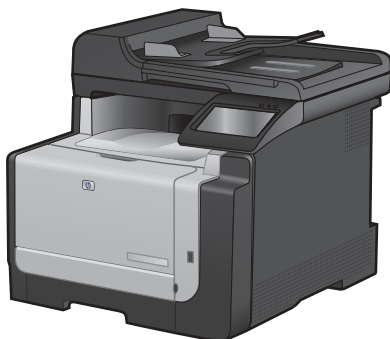




LASERJET PRO CM1410

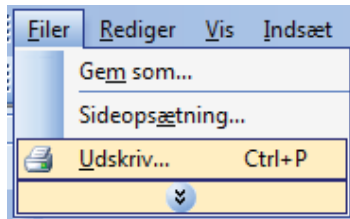
FARVE-MFP-SERIEN

Kort funktionsoversigt

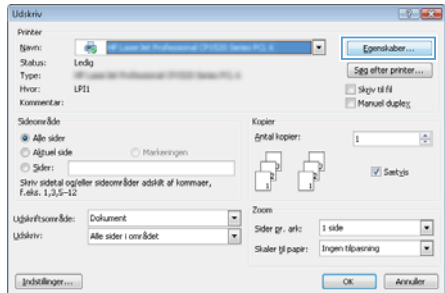


Udskrivning på specialpapir, etiketter eller transparenter

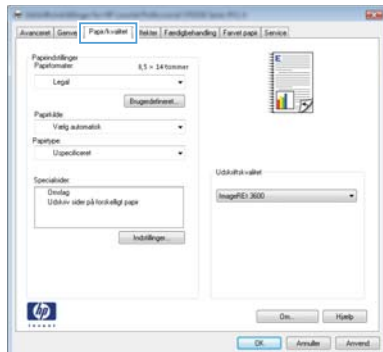
1. Klik på **Udskriv** i menuen **Filer** i programmet.



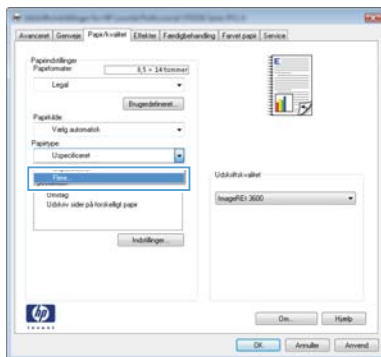
2. Vælg produktet, og klik derefter på knappen **Egenskaber** eller **Indstillinger**.



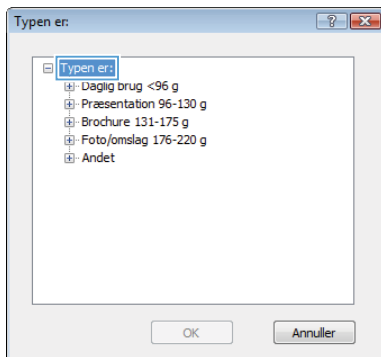
3. Klik på fanen **Papir/kvalitet**.



4. Klik på indstillingen **Flere...** på rullelisten **Papirtype**.

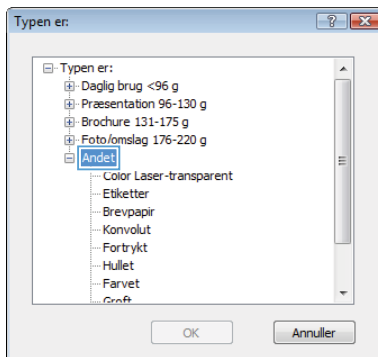


5. Udvid listen med indstillinger for **Typen er:**.

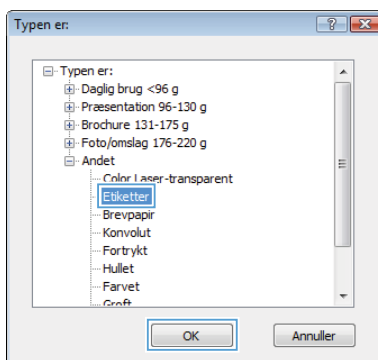


6. Udvid den kategori af papirtyper, der bedst beskriver dit papir.

BEMÆRK: Etiketter og transparente findes i listen med **Andet** indstillinger.



7. Vælg en indstilling for den type papir, du bruger, og klik på knappen **OK**.

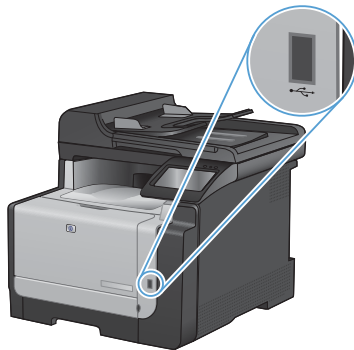


Direkte USB-udskrivning

Dette produkt kan udskrive fra et USB-flashdrev, så du hurtigt kan udskrive filer uden at sende dem fra en computer. Produktet accepterer standard USB-lagringsstilbehør i USB-porten foran på produktet. Du kan udskrive følgende filtyper:

- .PDF
- .JPEG

1. Sæt USB-drevet i USB-porten foran på produktet.

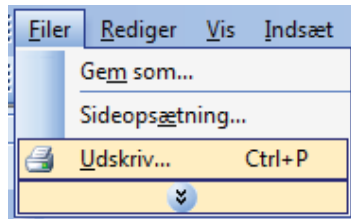


2. Menuen [USB-flashdrev](#) åbner. Brug piletasterne til at rulle gennem valgmulighederne.
 - [Udskriv dokumenter](#)
 - [Se og udskriv fotos](#)
 - [Scan til USB-drev](#)
3. For at udskrive et dokument skal du trykke på skærbilledet [Udskriv dokumenter](#) og derefter på navnet på den mappe på USB-drevet, hvor dokumentet er gemt. Når oversigtsskærbilledet åbner, kan du trykke på det for at justere indstillingerne. Tryk på knappen [Udskriv](#) for at udskrive dokumentet.

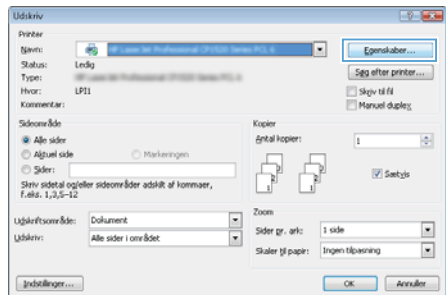
4. Hvis du vil udskrive fotos, skal du trykke på skærbilledet [Se og udskriv fotos](#) og derefter på eksempelbillederne for de fotos, du vil udskrive. Tryk på knappen [Udført](#). Når oversigtsskærbilledet åbner, kan du trykke på det for at justere indstillingerne. Tryk på knappen [Udskriv](#) for at udskrive billederne.
5. Hent det udskrevne job i udskriftsbakken, og fjern USB-drevet.

Udskriv på begge sider (dupleks) med Windows

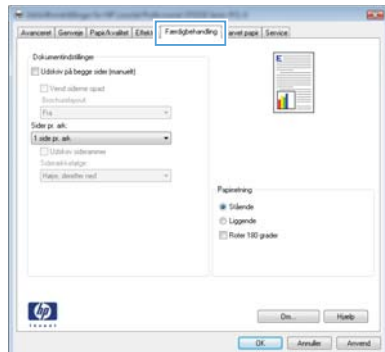
1. Klik på **Udskriv** i menuen **Filer** i programmet.



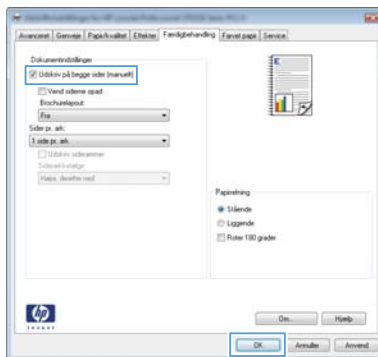
2. Vælg produktet, og klik derefter på knappen **Egenskaber** eller **Indstillinger**.



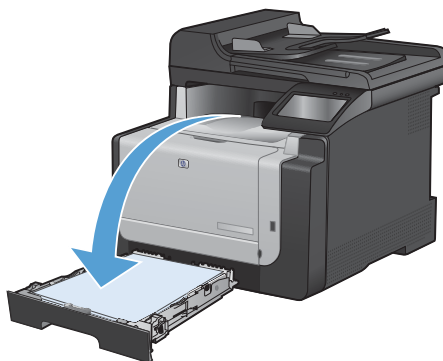
3. Klik på fanen **Færdigbehandling**.



4. Marker afkrydsningsfeltet **Udskriv på begge sider (manuelt)**. Klik på knappen **OK** for at udskrive den første side af jobbet.



5. Tag den udskrevne stak ud af udskriftsbakken, oprethold papirretningen, og læg derefter stakken i bakke 1 med den udskrevne side nedad.



6. Tryk på knappen **OK** på kontrolpanelet for at udskrive den anden side af jobbet.

Kopier legitimationskort

Brug funktionen **ID-kopi** til at kopiere begge sider af legitimationskort eller andre små dokumenter på samme side på et enkelt ark papir. Produktet beder dig om at kopiere den første side og derefter om at placere den anden side et andet sted på scannerglaspladen og kopiere igen. Produktet udskriver begge billeder på samme tid.

1. Læg dokumentet på scannerglaspladen.



2. Tryk på **Kopier** på startskærm-billedet.
3. Tryk på knappen **ID-kopi**.
4. Tryk på knappen **Sort** eller **Farvet** for at starte kopieringen.
5. Produktet beder dig om at placere den næste side et andet sted på scannerglaspladen.



6. Tryk på knappen **OK**, hvis der er flere sider, der skal kopieres, eller tryk på knappen **Udført**, hvis dette er den sidste side.
7. Produktet kopierer alle sider på én side af et enkelt ark papir.

Ændring af kopikvalitet

Følgende kopikvalitetsindstillinger er tilgængelige:

- **Autovalg:** Brug denne indstilling, når kopikvaliteten ikke er vigtig. Dette er standardindstillingen.
- **Blandet:** Brug denne indstilling til dokumenter, der indeholder en blanding af tekst og grafik.
- **Tekst:** Brug denne indstillingen til dokumenter, der indeholder mest tekst.
- **Billede:** Brug denne indstilling til dokumenter, der indeholder mest grafik.

1. Læg dokumentet på scannerens glasplade eller i dokumentføderen.



2. Tryk på **Kopier** på startskærbilledet.
3. Tryk på knappen **Indstillinger...**, rul derefter til og tryk på knappen **Optimer**. Tryk på piletasterne for at rulle gennem mulighederne, og tryk derefter på en for at vælge den.
4. Tryk på knappen **Sort** eller **Farvet** for at starte kopieringen.

Oprettelse og redigering af hurtigopkaldsposter

1. Tryk på [Fax](#) på startskærbilledet.



2. Tryk på knappen [Faxmenu](#).
3. Tryk på knappen [Telefonbogsopsætning](#).
4. Tryk på knappen [Individuel opsætning](#).
5. Tryk på et ikke-tildelt nummer fra listen.
6. Brug tastaturet til at indtaste et navn for posten, og tryk derefter på knappen [OK](#).
7. Brug tastaturet til at indtaste faxnummeret for posten, og tryk derefter på knappen [OK](#).

Planlægning af senere afsendelse af fax

Brug produktets kontrolpanel til at planlægge en fax, så den sendes automatisk på et fremtidigt tidspunkt til en eller flere personer. Når denne procedure er afsluttet, scanner produktet dokumentet ind i hukommelsen og vender derefter tilbage til tilstanden Klar.



BEMÆRK: Hvis produktet ikke kan sende faxen på det planlagte tidspunkt, angives det i en faxfejtrapport (hvis denne indstilling er aktiveret), eller det registreres i faxaktivitetslogfilen. Overførslen kan måske ikke startes, fordi faxafsendelsesopkaldet ikke svarer, eller fordi en optagetone stopper genopkaldsforsøgene.

Hvis en fax er planlagt til at blive sendt på et fremtidigt tidspunkt, men den kræver en opdatering, skal du sende de ekstra oplysninger som et andet job. Alle de faxer, der er planlagt til at gå til det samme faxnummer, bliver leveret som individuelle faxer.

1. Læg dokumentet i dokumentføderen.




2. Tryk på **Fax** på startskærm-billedet.
3. Tryk på knappen **Faxmenu**.
4. Tryk på knappen **Indstillinger for afsendelse**.
5. Tryk på knappen **Send fax senere**.
6. Brug tastaturet til at indtaste det tidspunkt, faxen skal sendes. Tryk på knappen **OK**.
7. Brug tastaturet til at indtaste den dato, faxen skal sendes. Tryk på knappen **OK**.
8. Brug tastaturet til at skrive faxnummeret. Tryk på knappen **OK**. Produktet scanner dokumentet og gemmer filen i hukommelsen, indtil det angivne tidspunkt.

Sletning af faxer i hukommelsen

Anvend kun denne fremgangsmåde, hvis du er bekymret for, om andre har adgang til produktet og måske vil forsøge at genudskrive faxer fra hukommelsen.

△ **FORSIGTIG:** Ud over at rydde genudskrivningshukommelsen sletter denne fremgangsmåde også faxer, der er ved at blive sendt, ikke-afsendte faxer, der venter på genopkald, faxer, der er indstillet til afsendelse på et senere tidspunkt, samt faxer, der ikke er udskrevet eller videresendt.

1. Tryk på Opsætning  på startskærbilledet.



2. Tryk på menuen [Service](#).
3. Tryk på menuen [Faxservice](#).
4. Tryk på knappen [Slet gemte faxer](#).

Scan ved hjælp af HP-scanningssoftware (Windows)

1. Dobbeltklik på ikonet for **HP-scanning** på computerens skrivebord.
2. Vælg en scanningsgenvej, og juster indstillingerne, hvis det er nødvendigt.
3. Klik på **Scan**.

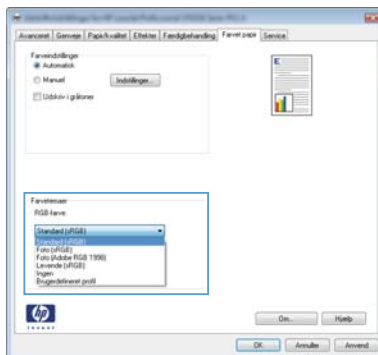


BEMÆRK: Klik på **Avancerede indstillinger** for at få adgang til flere indstillinger.

Klik på **Opret ny genvej** for at oprette nogle brugertilpassede indstillinger og gemme genvejen i listen over genveje.

Ændre farvetema for et udskriftsjob

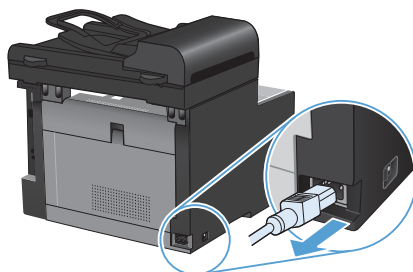
1. Klik på menuen **Filer** i softwareprogrammet, og klik derefter på **Udskriv**.
2. Klik på **Egenskaber** eller **Indstillinger**.
3. Klik på fanen **Farvet papir**.
4. Vælg et farvetema på rullelisten **Farvetemaer**.
 - **Standard (sRGB)**: Med dette tema udskriver produktet RGB-data i rå enhedstilstand. Når du bruger dette tema, skal du administrere farver i softwareprogrammet eller i operativsystemet for at få den rette gengivelse.
 - **Levende**: Produktet øger farvemætningen i mellemtonerne. Brug dette tema, når du udskriver virksomhedsgrafik.
 - **Foto**: Produktet fortolker RGB-farve, som om det var udskrevet som et fotografi på et digitalt mini-laboratorium. Produktet giver dybere, mere mættede farver til forskel fra standardtemaet (sRGB). Brug dette tema til udskrivning af fotografier.
 - **Foto (Adobe RGB 1998)**: Brug dette tema til at udskrive digitale fotografier, som bruger AdobeRGB-farverummet, i stedet for sRGB. Deaktiver farvestyring i softwareprogrammet, når du bruger dette tema.
 - **Ingen**: Der anvendes intet farvetema.



Kontrol af scannerglaspladen for snavs

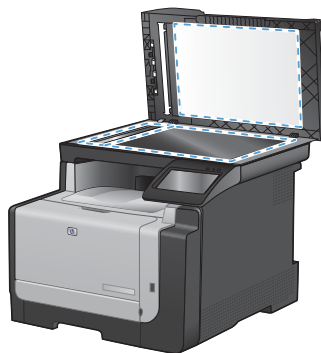
Med tiden kan der samles pletrester på scannerglaspladen og den hvide plastikbeklædning, hvilket kan påvirke ydelsen. Gør følgende for at rengøre scannerglaspladen og den hvide plastikbeklædning.

1. Sluk produktet ved afbryderknappen, og tag derefter netledningen ud af stikkontakten.



2. Åbn scannerlåget.
3. Rengør scannerglaspladen og den hvide plastikbeklædning med en blød klud eller svamp, der er fugtet med rengøringsmiddel uden slibemiddel.

FORSIGTIG: Brug ikke slibemidler, acetone, benzen, ammoniak, husholdningssprit eller tetraklorid på produktets dele, da det kan beskadige produktet. Kom ikke væske direkte på glasset eller pladen. Det kan sive under glasspladen og beskadige produktet.



4. Undgå pletter ved at tørre glasspladen og det hvide plastik af med vaskeskind eller en cellulosesvamp.
5. Tilslut produktet, og tænd derefter for det med afbryderen.

Rensning af papirgangen fra produktets kontrolpanel

1. Tryk på Opsætning  på startskærbilledet.



2. Tryk på menuen [Service](#).
3. Tryk på knappen [Renseside](#).
4. Ilæg almindelig letter eller A4-papir, når du bliver bedt om det.
5. Tryk på knappen [OK](#) for at starte rengøringsprocessen.

En side føres langsomt gennem produktet. Smid siden væk, når rensningen er færdig.

© 2010 Hewlett-Packard Development Company, L.P.

www.hp.com

Edition 1, 9/2010

Varenummer: CE861-90943

Windows® er et amerikansk registreret varemærke tilhørende Microsoft Corporation.

Reproduktion, tilpasning eller oversættelse er, uden forudgående skriftlig tilladelse, forbudt, for så vidt det ikke er udtrykkeligt tilladt i henhold til loven om ophavsret.

Oplysningerne i dette dokument kan ændres uden forudgående varsel.

De eneste garantier for HP-produkter og -serviceydelser er at finde i de udtrykkelige garantierklæringer, der følger med produkterne og tjenesteydelserne. Intet heri skal opfattes som en ekstra garanti. HP er ikke ansvarlig for tekniske eller redaktionelle fejl eller mangler heri.



CE861-90943

