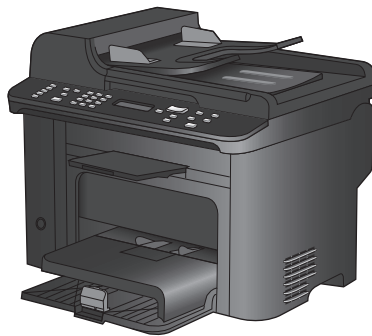




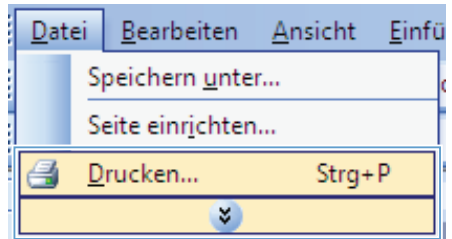
LASERJET PRO M1530  
MFP SERIES

## Kurzübersicht

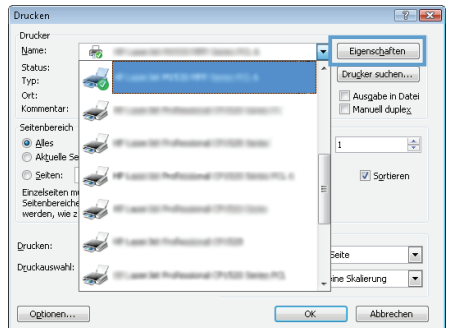


# Drucken auf Spezialpapier, Aufklebern und Transparentfolien

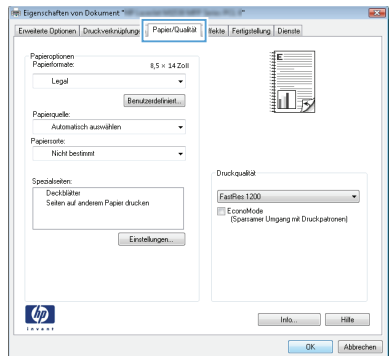
1. Klicken Sie im Menü **Datei** in der Software auf **Drucken**.



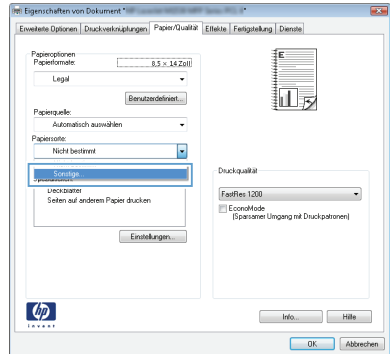
2. Wählen Sie das Gerät aus, und klicken Sie auf **Eigenschaften** oder **Voreinstellungen**.



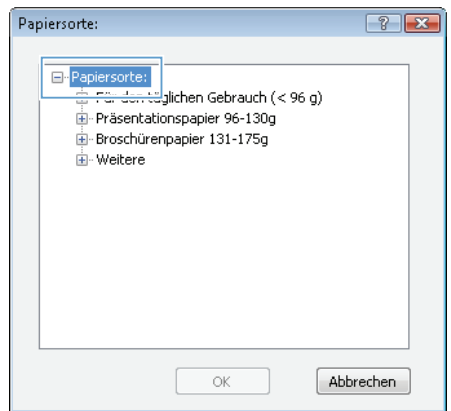
3. Klicken Sie auf die Registerkarte **Papier/Qualität**.



4. Wählen Sie in der Dropdown-Liste **Papiersorte** die Option **Sonstige...** aus.

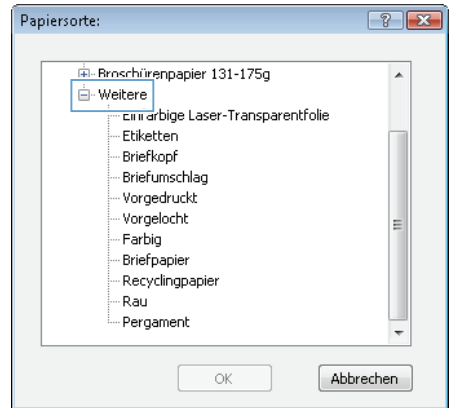


5. Erweitern Sie die Liste mit den Optionen **Typ**.

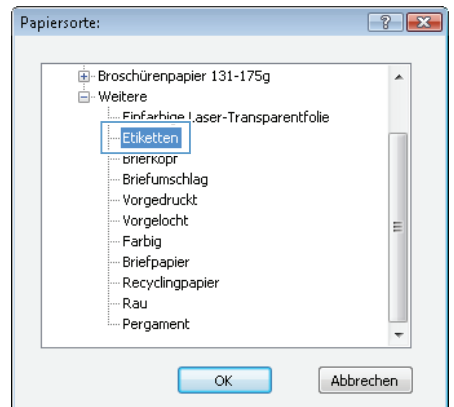


6. Erweitern Sie die Kategorie der Papiersorten, die am besten zum gewünschten Papier passt.

**HINWEIS:** Aufkleber und Transparentfolien finden Sie unter den weiteren Optionen.

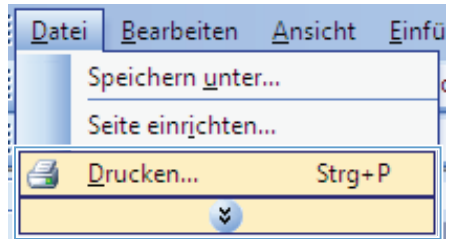


7. Wählen Sie die Option für die gewünschte Papiersorte aus, und klicken Sie auf **OK**.

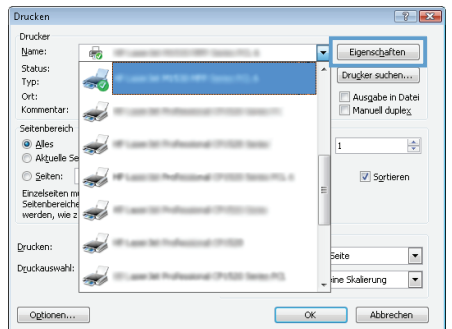


# Automatisches Drucken auf beiden Seiten unter Windows

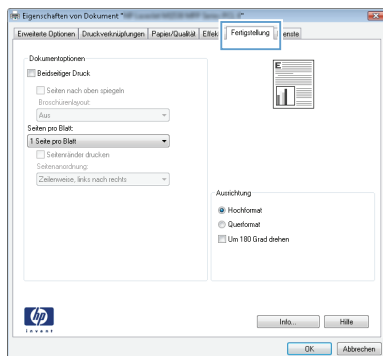
1. Klicken Sie im Menü **Datei** in der Software auf **Drucken**.



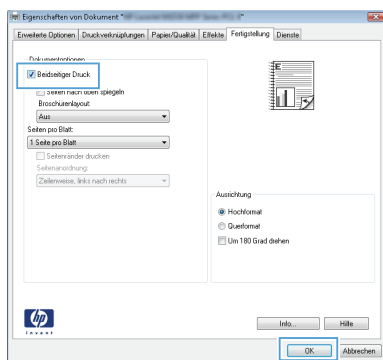
2. Wählen Sie das Gerät aus, und klicken Sie anschließend auf **Eigenschaften** oder **Voreinstellungen**.



3. Klicken Sie auf die Registerkarte **Fertigstellung**.




4. Aktivieren Sie das Kontrollkästchen **Beidseitiger Druck**. Klicken Sie auf **OK**, um den Druckjob zu drucken.

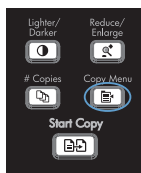


# Einstellen der Kopierqualität basierend auf dem Originaldokument

Die folgenden Einstellungen für die Kopierqualität sind verfügbar:

- **Autom.:** Verwenden Sie diese Einstellung, wenn die Qualität der Kopie keine Rolle spielt. Dies ist die Standardeinstellung.
- **Gemischt:** Verwenden Sie diese Einstellung für Dokumente, die eine Mischung aus Text und Grafiken enthalten.
- **Bild:** Verwenden Sie diese Einstellung zum Kopieren nicht-fotografischer Grafiken.
- **Filmfoto:** Verwenden Sie diese Einstellung zum Kopieren von Fotos.
- **Text:** Verwenden Sie diese Einstellung für Dokumente, die überwiegend Text enthalten.


1. Drücken Sie auf die Taste **Menü Kopie** .

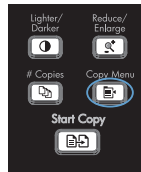


2. Wählen Sie mit Hilfe der Pfeiltasten das Menü **Optimieren** aus, und drücken Sie dann auf die Taste **OK**.
3. Wählen Sie mit Hilfe der Pfeiltasten eine Kopierqualität aus, und drücken Sie dann auf die Taste **OK**.

**HINWEIS:** Die Einstellung wird nach zwei Minuten auf den Standardwert zurückgesetzt.

# Manuelles Kopieren beidseitig bedruckter Dokumente

1. Drücken Sie auf dem Bedienfeld des Geräts auf die Taste **Menü Kopie** .




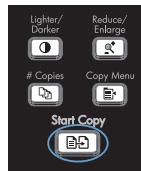
2. Wählen Sie mit Hilfe der Pfeiltasten die Option **Mehrseit. Kopie** aus, und drücken Sie dann auf die Taste **OK**.
3. Wählen Sie mit Hilfe der Pfeiltasten die Option **Ein** aus, und drücken Sie dann auf die Taste **OK**, um die Auswahl zu speichern.

**HINWEIS:** Als werkseitige Standardeinstellung ist für die automatische Sortierfunktion die Option **Ein** festgelegt.

4. Legen Sie die erste Seite des Dokuments auf den Flachbettscanner.




5. Drücken Sie auf die Taste **Kopie starten** .



6. Nehmen Sie die gedruckte Seite aus dem Ausgabefach, und legen Sie diese Seite dann mit der oberen Kante zuerst und der bedruckten Seite nach unten in Fach 1.

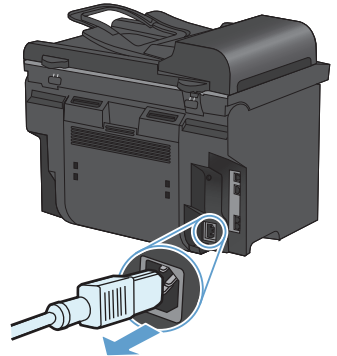


7. Entfernen Sie die erste Seite, und legen Sie dann die zweite Seite auf den Flachbettscanner.
8. Drücken Sie auf die Taste **OK**, und wiederholen Sie den Vorgang, bis alle Seiten der Vorlage kopiert wurden.
9. Wenn der Kopierjob beendet ist, drücken Sie auf die Taste **Kopie starten** , um in den Bereitschaftsmodus zurückzukehren.

# Überprüfen des Scannerglases auf Schmutz und Flecken

Im Laufe der Zeit sammeln sich möglicherweise Schmutzflecken auf dem Scannerglas und der weißen Kunststoffunterseite an, die sich negativ auf die Druckqualität auswirken können. Gehen Sie folgendermaßen vor, um das Scannerglas und die Kunststoffunterseite zu reinigen.

1. Schalten Sie das Gerät mit dem Netzschalter aus, und ziehen Sie den Netzstecker aus der Netzsteckdose.



2. Öffnen Sie die Scannerabdeckung.
3. Reinigen Sie den Glasstreifen und die weiße Kunststoffunterseite mit einem weichen Tuch oder Schwamm, das bzw. den Sie mit einem nicht scheuernden Glasreinigungsmittel angefeuchtet haben.

**ACHTUNG:** Um Schäden am Produkt zu vermeiden, dürfen folgende Reinigungsmittel nicht verwendet werden: Scheuermittel, Aceton, Benzol, Ammoniak, Ethylalkohol und Tetrachlorkohlenstoff. Tragen Sie keine Flüssigkeiten direkt auf das Vorlagenglas oder die Walze auf. Die Flüssigkeiten sickern möglicherweise in das Produkt, wodurch es beschädigt werden kann.



4. Trocknen Sie das Glas und die weiße Kunststoffunterseite mit einem Fensterleder oder Zellstoffschwamm ab, um Wasserflecken zu vermeiden.
5. Schließen Sie das Gerät wieder an die Netzsteckdose an, und schalten Sie es mit dem Netzschalter ein.

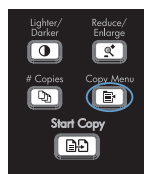
## Kopieren von Ausweisen

Verwenden Sie die Funktion **ID Kopie**, um beide Seiten von Ausweisen oder anderen kleinen Vorlagen auf dieselbe Seite eines Blatts Papier zu scannen. Das Produkt fordert Sie dazu auf, die erste Seite zu kopieren und anschließend die zweite Seite auf einen anderen Bereich des Vorlagenglases zu legen und erneut zu kopieren. Das Gerät druckt beide Bilder auf dieselbe Seite.

1. Legen Sie das Dokument auf das Scannerglas.



2. Drücken Sie auf die Taste **Menü Kopie**.



3. Wählen Sie mit Hilfe der Pfeiltasten die Option **ID Kopie** aus, und drücken Sie dann auf die Taste **OK**.
4. Wenn Sie auf der Bedienfeldanzeige dazu aufgefordert werden, drehen Sie das Dokument um, legen es auf einen anderen Bereich des Vorlagenglases, und drücken auf die Taste **OK**.
5. Wenn Sie auf der Bedienfeldanzeige dazu aufgefordert werden, drücken Sie auf die Taste **Kopie starten**.

## Scannen mit der Software HP Scan (Windows)

1. Doppelklicken Sie auf dem Computer-Desktop auf das Symbol **HP Scan**.
2. Wählen Sie eine Scanverknüpfung, und passen Sie ggf. die Einstellungen an.
3. Klicken Sie auf **Scannen**.



**HINWEIS:** Klicken Sie auf **Erweiterte Einstellungen**, um weitere Optionen anzuzeigen.

Klicken Sie auf **Neue Verknüpfung erstellen**, um einen Satz benutzerdefinierter Einstellungen zu erstellen und in der Liste der Verknüpfungen zu speichern.

---


# Erstellen und Bearbeiten von Kurzwahleinträgen

Die Kurzwahleinträge 1 bis 12 sind auch den entsprechenden Direktwahltasten auf dem Bedienfeld zugeordnet. Die Direktwahltasten können für Kurz- oder Gruppenwahleinträge verwendet werden. Für eine einzelne Faxnummer können höchstens 50 Zeichen eingegeben werden.



**HINWEIS:** Um auf alle Kurzwahleinträge zuzugreifen, drücken Sie die **Umschalttaste**. Die Kurzwahleinträge 7 bis 12 können durch gleichzeitiges Drücken der **Umschalttaste** und der entsprechenden Direktwahltaste auf dem Bedienfeld aufgerufen werden.

Führen Sie die folgenden Schritte aus, um Kurzwahleinträge auf dem Bedienfeld zu programmieren:

1. Drücken Sie auf dem Bedienfeld auf die Taste „**Faxmenü**“ .
2. Wählen Sie mit Hilfe der Pfeiltasten das Menü **Telefonbuch-Setup** aus, und drücken Sie dann auf die Taste **OK**.
3. Wählen Sie mit Hilfe der Pfeiltasten das Menü **Individ. Setup** aus, und drücken Sie dann auf die Taste **OK**.
4. Wählen Sie mit Hilfe der Pfeiltasten das Menü **Neu/Bearbeiten** aus, und drücken Sie dann auf die Taste **OK**.
5. Geben Sie mit Hilfe der alphanumerischen Tasten die Nummer für den Kurzwahleintrag ein, dem die Faxnummer zugeordnet werden soll, und drücken Sie dann auf die Taste **OK**. Wenn Sie eine Nummer zwischen 1 und 8 auswählen, wird der Faxnummer auch die entsprechende Direktwahltaste zugeordnet.



6. Geben Sie die Faxnummer mit Hilfe der alphanumerischen Tasten ein. Beziehen Sie Pausen oder weitere erforderliche Ziffern ein, beispielsweise Vorwahlnummern, bei einer Nebenstellenanlage den Amtscodes für Nummern außerhalb der Nebenstellenanlage (in der Regel 9 oder 0) oder internationale Vorwahlnummern.

**HINWEIS:** Drücken Sie beim Eingeben einer Faxnummer wiederholt die Taste # bis ein Komma (,) angezeigt wird, wenn Sie eine Pause in die zu wählende Ziffernfolge einfügen möchten, oder drücken Sie wiederholt die Taste \*, bis **W** angezeigt wird, wenn das Produkt auf ein Freizeichen warten soll.


7. Drücken Sie auf die Taste **OK**.
8. Geben Sie mit Hilfe der alphanumerischen Tasten eine Bezeichnung für die Faxnummer ein. Drücken Sie dazu so oft die alphanumerische Taste für den entsprechenden Buchstaben, bis der gewünschte Buchstabe angezeigt wird.

**HINWEIS:** Zum Eingeben von Satzzeichen drücken Sie wiederholt die Sterntaste (\*), bis das gewünschte Zeichen angezeigt wird. Drücken Sie dann die Taste „Pfeil nach oben“, um den Cursor zum nächsten Leerzeichen zu bewegen.

9. Drücken Sie auf die Taste **OK**, um die Informationen zu speichern.
10. Wenn Sie weitere Kurzwahleinträge programmieren möchten, wiederholen Sie die Schritte 1 bis 9.

# Festlegen von Uhrzeit, Datum und Kopfzeile auf dem Bedienfeld

Führen Sie die folgenden Schritte aus, um das Datum, die Uhrzeit und die Kopfzeile auf dem Bedienfeld einzurichten:

1. Drücken Sie auf dem Bedienfeld auf die Taste „Einrichtung“ .



2. Wählen Sie mit Hilfe der Pfeiltasten das Menü **System-Setup** aus, und drücken Sie dann auf die Taste **OK**.
3. Wählen Sie mit Hilfe der Pfeiltasten das Menü **Zeit/Datum** aus, und drücken Sie dann auf die Taste **OK**.
4. Wählen Sie mit Hilfe der Pfeiltasten die 12- oder 24-Stunden-Anzeige aus, und drücken Sie dann auf die Taste **OK**.
5. Geben Sie die aktuelle Zeit über das Tastenfeld ein.
6. Führen Sie einen der folgenden Schritte aus:
  - 12-Stunden-Anzeige: Bewegen Sie den Cursor mit Hilfe der Pfeiltasten hinter das vierte Zeichen. Wählen Sie **1** für AM (vormittags) oder **2** für PM (nachmittags). Drücken Sie die Taste „OK“.
  - Drücken Sie für die 24-Stunden-Anzeige auf die Taste **OK**.
7. Geben Sie das aktuelle Datum über das Tastenfeld ein. Geben Sie Monat, Tag und Jahr zweistellig ein. Drücken Sie die Taste „OK“.
8. Wählen Sie mit Hilfe der Pfeiltasten das Menü **Faxeinrichtung** aus, und drücken Sie dann auf die Taste **OK**.
9. Wählen Sie mit Hilfe der Pfeiltasten das Menü **Basis-Setup** aus, und drücken Sie dann auf die Taste **OK**.

10. Wählen Sie mit Hilfe der Pfeiltasten das Menü **Faxkopfzeile** aus, und drücken Sie dann auf die Taste **OK**.
11. Geben Sie Ihre Faxnummer und Ihren Firmennamen oder eine Kopfzeile über das Tastenfeld ein, und drücken Sie dann auf die Taste **OK**.

**HINWEIS:** Die Faxnummer darf maximal 20 Zeichen, der Firmenname maximal 25 Zeichen lang sein.



## Löschen von Faxen aus dem Speicher

Verwenden Sie diese Vorgehensweise nur, wenn Sie Bedenken haben, dass Dritte Zugriff auf das Produkt haben und versuchen könnten, im Speicher befindliche Faxe zu drucken.

- △ **ACHTUNG:** Neben dem Neudruckspeicher werden bei diesem Vorgang auch gerade gesendete Faxe, noch nicht gesendete Faxe, für die eine Wahlwiederholung durchgeführt werden soll, für zeitversetztes Senden programmierte Faxe und Faxe, die noch nicht gedruckt oder weitergeleitet wurden, gelöscht.

1. Drücken Sie auf dem Bedienfeld auf die Taste „Einrichtung“.



2. Wählen Sie mit Hilfe der Pfeiltasten das Menü **Service** aus, und drücken Sie dann auf die Taste **OK**.
3. Wählen Sie mit Hilfe der Pfeiltasten das Menü **Fax-Service** aus, und drücken Sie dann auf die Taste **OK**.
4. Wählen Sie mit Hilfe der Pfeiltasten die Option **Gesp. Faxe lösch.** aus, und drücken Sie dann auf die Taste **OK**.
5. Drücken Sie auf die Taste **OK**, um den Löschvorgang zu bestätigen.

# Abrufen oder Ändern der Netzwerkeinstellungen

Sie können die IP-Konfigurationseinstellungen mit dem eingebetteten Webserver anzeigen und ändern.

1. Drucken Sie eine Konfigurationsseite, und suchen Sie auf dieser Seite die IP-Adresse.
  - Wenn Sie IPv4 verwenden, besteht die IP-Adresse ausschließlich aus Ziffern. Hierbei gilt das folgende Format:  
`xxx.xxx.xxx.xxx`
  - Bei IPv6 ist die IP-Adresse in Hexadezimalschreibweise angegeben, also als eine Kombination von Buchstaben und Ziffern. Das Format ähnelt dem folgenden:  
`xxxx:xxxx:xxxx:xxxx:xxxx`
2. Öffnen Sie den integrierten HP Webserver. Geben Sie hierzu die IP-Adresse (IPv4) des Geräts in die Adresszeile eines Webbrowsers ein. Bei Verwendung von IPv6 nutzen Sie das vom Webbrowser eingesetzte Protokoll für die Eingabe von IPv6-Adressen.
3. Klicken Sie auf die Registerkarte **Netzwerk**, und überprüfen Sie die Netzwerkinformationen. Sie können die Einstellungen nach Bedarf ändern.



© 2010 Hewlett-Packard Development Company, L.P.

www.hp.com

Edition 1, 9/2010

Teilenummer: CE538-90946

Windows® ist eine in den USA eingetragene Marke der Microsoft Corporation.

Die Vervielfältigung, Adaption oder Übersetzung ist ohne vorherige schriftliche Genehmigung nur im Rahmen des Urheberrechts zulässig.

Die in diesem Dokument enthaltenen Informationen können ohne Vorankündigung geändert werden.

Für HP Produkte und Dienste gelten nur die Gewährleistungen, die in den ausdrücklichen Gewährleistungserklärungen des jeweiligen Produkts bzw. Dienstes aufgeführt sind. Dieses Dokument gibt keine weiteren Gewährleistungen. HP haftet nicht für technische oder redaktionelle Fehler oder Auslassungen in diesem Dokument.



CE538-90946

