

HP Photosmart B109 series



目次

1 HP Photosmart B109 series ヘルプ	3
2 HP Photosmart を知ろう	
プリンタ各部の名称	5
コントロール パネルの機能	6
3 使用方法	7
5 印刷	
ドキュメントの印刷	15
写真の印刷	16
封筒の印刷	23
特殊メディアへの印刷	24
Web ページの印刷	25
6 スキャン	
コンピュータへのスキャン	31
メモリ カードへのスキャン画像の送信	32
7 コピー	
テキストまたは画像付きの文書のコピー	35
8 写真の再印刷	39
9 写真の保存	41
10 HP Photosmart の保守	
推定インクレベルの確認	43
カートリッジの交換	44
インク サプライ品の注文	46
カートリッジ保証情報	46
印刷品質レポートの印刷と評価	47
11 問題の解決	
HP サポート	53
セットアップに関するトラブルシューティング	54
印刷のトラブルシューティング	61
印刷品質のトラブルシューティング	66
メモリ カードのトラブルシューティング	67
スキャンのトラブルシューティング	69
コピーのトラブルシューティング	71
エラー	72

13 技術情報	
注意.....	107
カートリッジチップの情報.....	107
仕様.....	108
環境保全のためのプロダクト スチュワード プログラム.....	109
規制に関する告知.....	115
索引	119

1 HP Photosmart B109 series ヘルプ

HP Photosmart の詳細については、以下を参照してください。

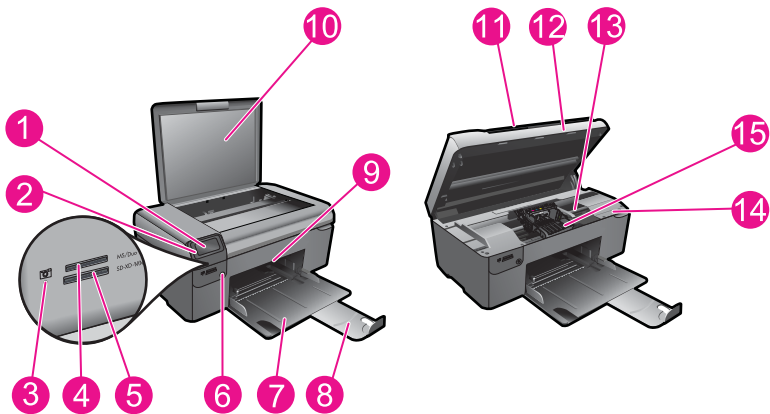
- 5 ページの [\[HP Photosmart を知ろう\]](#)
- 7 ページの [\[使用方法\]](#)
- 15 ページの [\[印刷\]](#)
- 31 ページの [\[スキャン\]](#)
- 35 ページの [\[コピー\]](#)
- 39 ページの [\[写真の再印刷\]](#)
- 41 ページの [\[写真の保存\]](#)
- 43 ページの [\[HP Photosmart の保守\]](#)
- 107 ページの [\[技術情報\]](#)

2 HP Photosmart を知ろう

- プリンタ各部の名称
- コントロールパネルの機能

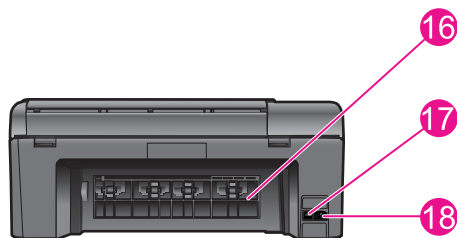
プリンタ各部の名称

- HP Photosmart の正面および上面図



1	カラー グラフィック ディスプレイ (またはディスプレイ)
2	コントロール パネル
3	フォト ランプ
4	Memory Stick カード用メモリ カード スロット
5	Secure Digital および xD カード用メモリ カード スロット
6	On ボタン
7	給紙トレイ
8	延長排紙トレイ (または用紙補助トレイ)
9	ガラス面
10	原稿押さえ
11	カバー
12	カートリッジ ドア
13	カートリッジ アクセス エリア
14	モデル番号の位置
15	プリントヘッド アセンブリ

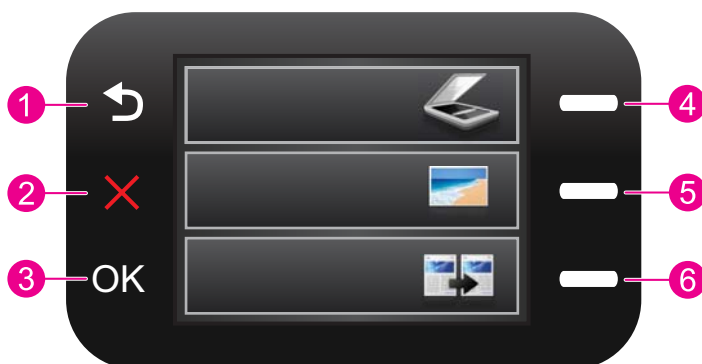
- HP Photosmart の背面図



16	後部アクセスドア
17	後部 USB ポート
18	電源コネクタ (HP 提供の電源アダプタ以外は使用しないでください)

コントロールパネルの機能

図 2-1 コントロールパネルの機能



1	背面 ：前の画面に戻ります。
2	キャンセル ：現在の操作を停止し、デフォルト設定を復元して現在の写真の選択をクリアします。
3	OK ：メニュー設定、値、または写真を選択します。
4	[スキャン] ：[ホーム]画面から [スキャンメニュー] を開きます。[ホーム]画面以外の画面が表示されている場合は、現在の表示に関連付けられたオプションを選択します。
5	[フォト] ：[ホーム]画面から [フォトメニュー] を開きます。[ホーム]画面以外の画面が表示されている場合は、現在の表示に関連付けられたオプションを選択します。
6	[コピー] ：[ホーム]画面から [コピーメニュー] を開きます。[ホーム]画面以外の画面が表示されている場合は、現在の表示に関連付けられたオプションを選択します。

3 使用方法

ここでは、写真の印刷やスキャン、コピーの作成など、一般的なタスクへのリンクを示します。

- 18 ページの [\[メモリカードから写真を印刷する\]](#)
- 24 ページの [\[特殊メディアへの印刷\]](#)
- 41 ページの [\[写真の保存\]](#)
- 12 ページの [\[メディアのセット\]](#)
- 44 ページの [\[カートリッジの交換\]](#)
- 31 ページの [\[コンピュータへのスキャン\]](#)
- 32 ページの [\[メモリカードへのスキャン画像の送信\]](#)

4 用紙の基本

HP Photosmart には、A4、フォト用紙、OHP フィルム、封筒などのさまざまなサイズと種類の用紙をセットできます。

このセクションでは、次のトピックについて説明します。

- 9 ページの [\[推奨するフォト印刷用紙\]](#)
- 10 ページの [\[推奨する印刷用紙\]](#)
- 12 ページの [\[メディアのセット\]](#)
- 14 ページの [\[用紙に関する情報\]](#)

推奨するフォト印刷用紙

最高画質で印刷するには、印刷するプロジェクトのタイプに合わせて設計された HP 純正用紙を推奨します。

国/地域によっては、入手できない用紙もあります。

HP アドバンス フォト用紙

この厚手のフォト用紙はすぐ乾くので汚れにくく取り扱いが簡単です。水、染み、指紋、湿気への抵抗性に優れています。プリントショップの仕上がりに似た印刷品質が得られます。用紙サイズには、A4、8.5 x 11 インチ、10 x 15 cm (切り取りラベル付き、またはなし)、および 13 x 18 cm があり、それぞれ光沢またはソフト光沢 (サテンマット) 仕上げがあります。ドキュメントを長持ちさせる無酸性用紙です。


エヴリデイフォト用紙

カラフルな一般のスナップ写真を低コストで印刷できる、カジュアルな写真印刷向け用紙です。手ごろな価格で、すぐ乾くので取り扱いが簡単です。インクジェットプリンタで使用すれば、鮮明で、くっきりしたイメージが得られます。用紙サイズには、半光沢仕上げの A4、8.5 x 11 インチ、10 x 15 cm (切り取りタブ付き、またはなし) などがあります。写真を長持ちさせる無酸性用紙です。

HP フォトバリュー パック

HP フォトバリューパックは、HP 純正カートリッジと HP アドバンスフォト用紙をセットしたお得なパッケージです。HP Photosmart を使ったプロフェッショナルな写真印刷がお手頃価格で効率的に行えます。HP 純正インクと HP アドバンス フォト用紙は、写真の保存性と鮮明さを維持できるように両方一緒に使用するよう設計されています。大切な休暇中の写真を全て印刷したり、複数のプリントを共有したりする場合に最適です。

HP 用紙とその他のサプライ品を注文するには、www.hp.com/buy/supplies にアクセスしてください。メッセージに従って、お住まいの国/地域を選択し、製品を選択して、ページ上のショッピングリンクの1つをクリックします。

 **注記** 現時点では、HP Web サイトの一部分は英語版のみです。

推奨する印刷用紙

最高画質で印刷するには、印刷するプロジェクトのタイプに合わせて設計された HP 純正用紙を推奨します。

国/地域によっては、入手できない用紙もあります。

HP アドバンス フォト用紙

この厚手のフォト用紙はすぐ乾くので汚れにくく取り扱いが簡単です。水、染み、指紋、湿気への抵抗性に優れています。プリントショップの仕上がりに似た印刷品質が得られます。用紙サイズには、A4、8.5 x 11 インチ、10 x 15 cm (切り取りラベル付き、またはなし)、および 13 x 18 cm があり、それぞれ光沢またはソフト光沢 (サテンマット) 仕上げがあります。ドキュメントを長持ちさせる無酸性用紙です。

エヴリデイフォト用紙

カラフルな一般のスナップ写真を低コストで印刷できる、カジュアルな写真印刷向け用紙です。手ごろな価格で、すぐ乾くので取り扱いが簡単です。インクジェットプリンタで使用すれば、鮮明で、くっきりしたイメージが得られます。用紙サイズには、半光沢仕上げの A4、8.5 x 11 インチ、10 x 15 cm (切り取りタブ付き、またはなし) などがあります。写真を長持ちさせる無酸性用紙です。

HP ブローシャ用紙 または HP Superior インクジェット用紙

これらの用紙は、両面印刷に対応できるように、両面に光沢またはつや消しコーティングが施されています。写真に近い品質の印刷や、レポートのカバー、特別なプレゼンテーション、カタログ、宣伝用リーフレット、カレンダーなどに使用するビジネス用のグラフィックの印刷にお勧めします。

HP プレミアム プレゼンテーション用紙 または HP プロフェッショナル用紙

両面印刷が可能な厚手つや消し用紙です。プレゼンテーション、企画書、レポート、ニュースレター等に最適です。素晴らしい見た目や質感を実現する厚手用紙です。

HP インクジェット用上質普通紙 (両面)

インクジェット用上質普通紙を使用すると、ハイコントラストの色とシャープな文字で印刷されます。ある程度の厚みがあり両面カラー印刷をしても裏写りしないため、ニュースレターやレポート、広告などに最適です。にじみの少ない、くっきり鮮明な色を再現する ColorLok テクノロジーを採用しています。

HP プリント用紙

HP 印刷用紙は、高品質の多目的用紙です。標準の多目的用紙やコピー用紙と比べて、見た目も質感も重量感のあるしっかりした文書を作成できます。にじみの少ない、くっきり鮮明な色を再現する ColorLok テクノロジーを採用しています。ドキュメントを長持ちさせる無酸性用紙です。

HP オフィス用紙

HP オフィス用紙は、高品質の多目的用紙です。コピー、原稿、メモなど、毎日の使用に適しています。にじみの少ない、くっきり鮮明な色を再現する ColorLok テクノロジーを採用しています。ドキュメントを長持ちさせる無酸性用紙です。

HP アイロンプリント紙

アイロンプリント紙(カラー生地用、淡色または白地用)を使用すると、デジタル写真からオリジナル T シャツを作成できます。

HP プレミアム インクジェット OHP フィルム

HP プレミアム インクジェット OHP フィルムを使用すると、鮮やかでインパクトのあるカラー プレゼンテーション資料が印刷できます。このフィルムは、扱いやすく、にじまず速く乾くので便利です。

HP フォトバリュー パック


HP フォトバリュー パックは、HP 純正カートリッジと HP アドバンス フォト用紙をセットしたお得なパッケージです。HP Photosmart を使ったプロフェッショナルな写真印刷がお手頃価格で効率的に行えます。HP 純正インクと HP アドバンス フォト用紙は、写真の保存性と鮮明さを維持できるように両方一緒に使用するよう設計されています。大切な休暇中の写真を全て印刷したり、複数のプリントを共有したりする場合に最適です。

ColorLok

HP は一般文書の印刷やコピーには ColorLok ロゴが入った普通紙をお勧めしています。ColorLok ロゴが入った用紙はすべて高い信頼性および印刷品質基準に適合するよう独自にテストされており、通常の普通紙に比べ、くっきり鮮明な黒色を再現し、乾燥が速い文書を実現します。ColorLok ロゴ入り用紙は、さまざまな重さとサイズのもがメーカーにより提供されています。



HP 用紙とその他のサプライ品を注文するには、www.hp.com/buy/supplies にアクセスしてください。メッセージに従って、お住まいの国/地域を選択し、製品を選択して、ページ上のショッピングリンクの1つをクリックします。

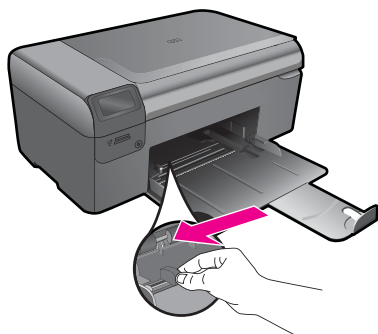
 **注記** 現時点では、HP Web サイトの一部分は英語版のみです。

メディアのセット

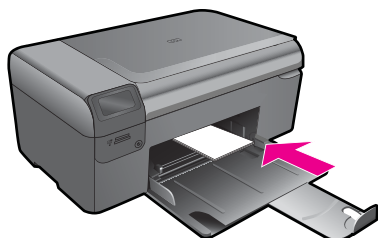
1. 次のいずれかを実行してください。

小さなサイズの内紙のセット


- a. 用紙トレイを下げます。
 - 横方向用紙ガイドを外側にスライドさせます。



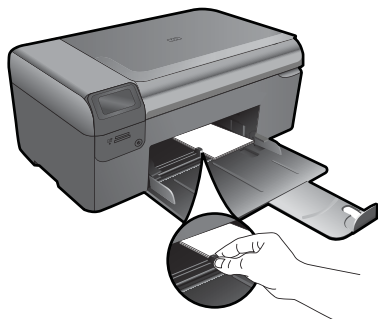
- b. 用紙をセットします。
 - 短辺側を奥に、印刷面を下にしてフォト用紙の束を用紙トレイに挿入します。



- 用紙の束を奥まで差し込んでください。

 **注記** お使いのフォト用紙にミシン目付きのタブがある場合は、そのタブが手前にくるようにフォト用紙をセットしてください。

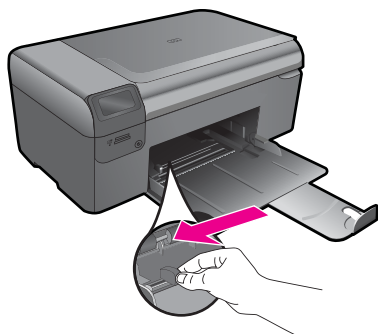
- 横方向用紙ガイドを、用紙の端に当たって止まるまでスライドさせます。



フルサイズ用紙のセット

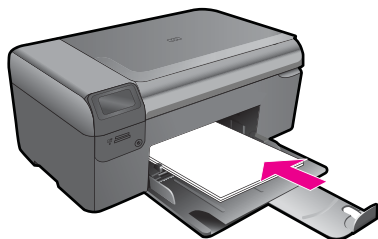
a. 用紙トレイを下げます。

- 横方向用紙ガイドを外側にスライドさせます。

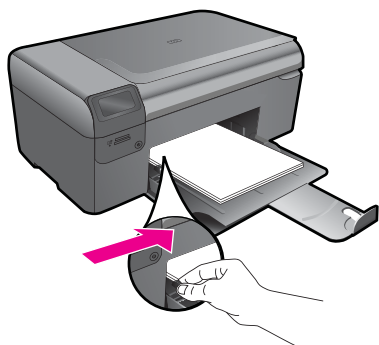


b. 用紙をセットします。

- 短辺側を奥に、印刷面を下にしてフォト用紙の束を用紙トレイに挿入します。



- 用紙の束を奥まで差し込んでください。
- 横方向用紙ガイドを、用紙の端に当たって止まるまでスライドさせます。



2. このトピックのアニメーションを表示する

関連トピック

14 ページの [\[用紙に関する情報\]](#)

用紙に関する情報

HP Photosmart では、ほとんどの種類の用紙を利用することができます。用紙をまとめて購入する前にいろいろな用紙でテストし、印刷がきれいに仕上がり、入手しやすい用紙の種類を見つけてください。HP 純正用紙は、最高の品質が得られるよう設計されています。さらに、次のヒントに従います。

- 薄すぎる用紙や表面がつるつるした用紙、伸縮性のある用紙は使用しないでください。正しく給紙されない可能性があり、紙詰まりの原因になることがあります。
- フォト用紙は、元の袋に戻し、その上からさらにジッパー付きのビニール袋に入れてください。また温度が低く湿気のない平らな場所で保管してください。印刷の準備ができたなら、すぐに使用する分の用紙だけを取り出します。印刷が完了したら、未使用のフォト用紙をプラスチックの袋に戻してください。
- 未使用のフォト用紙を用紙トレイに置いたままにしないでください。用紙が曲がり、印刷品質が低下することがあります。曲がった用紙は紙詰まりの原因になることがあります。
- フォト用紙の側面を持つようにしてください。フォト用紙に指紋が付くと、印刷の品質が低下する場合があります。
- 目の粗い用紙は使用しないでください。グラフィックやテキストが正しく印刷されないことがあります。
- 用紙トレイに種類やサイズの異なる用紙を一緒にセットしないでください。用紙トレイにセットした用紙は、すべて同じサイズと種類でなければなりません。
- 美しく仕上げるためには、用紙トレイには印刷した写真をためないでください。
- 印刷した写真はガラス板の下か収納アルバムに入れておくと、高湿度による経年劣化とにじみを防止することができます。

5 印刷



15 ページの [\[ドキュメントの印刷\]](#)



16 ページの [\[写真の印刷\]](#)



23 ページの [\[封筒の印刷\]](#)



24 ページの [\[特殊メディアへの印刷\]](#)



25 ページの [\[Web ページの印刷\]](#)

関連トピック

- 12 ページの [\[メディアのセット\]](#)
- 9 ページの [\[推奨するフォト印刷用紙\]](#)
- 10 ページの [\[推奨する印刷用紙\]](#)


ドキュメントの印刷

ほとんどの印刷設定はソフトウェア アプリケーションによって自動的に設定されます。印刷品質の変更、特定の種類の用紙やフィルムへの印刷、特殊機能の使用の場合にのみ、手動で設定を変更する必要があります。


ソフトウェア アプリケーションからプリントするには

1. 用紙が用紙トレイにセットされていることを確認します。
2. お使いのソフトウェア アプリケーションの **[ファイル]** メニューで **[印刷]** をクリックします。
3. 使用するプリンタが選択されていることを確認します。

4. 設定を変更する必要がある場合は、[プロパティ] ダイアログ ボックスを開くボタンをクリックします。
ソフトウェアによって、このボタンは [プロパティ]、[オプション]、[プリンタ設定]、[プリンタ]、[プリファレンス] などの名前になっています。

 **注記** 写真を印刷するときは、用紙の種類および写真の画質補正で規定のオプションを選択する必要があります。

5. [詳細設定]、[印刷機能のショートカット]、[基本設定]、[カラー] タブで、印刷ジョブのための適切なオプションを選択します。

 **ヒント** [印刷機能のショートカット] タブで定義済みの印刷タスクのいずれか 1 つを選択すると、現在の印刷ジョブに適したオプションを簡単に選択できます。[印刷機能のショートカット] 一覧で、印刷タスクの種類をクリックします。その種類の印刷タスクのデフォルト設定が設定されて、[印刷機能のショートカット] タブに表示されます。必要に応じて、ここで設定を調整し、そのカスタム設定を新しい印刷ショートカットとして保存することができます。ユーザー定義の印刷機能のショートカットを保存するには、ショートカットを選択して [名前をつけて保存] をクリックします。ショートカットを削除するには、削除したいショートカットを選択し、[削除] をクリックします。

6. [OK] をクリックして、[プロパティ] ダイアログ ボックスを閉じます。
7. 印刷を開始するには、[印刷] または [OK] をクリックします。

関連トピック

- 10 ページの [推奨する印刷用紙](#)
- 12 ページの [メディアのセット](#)
- 27 ページの [印刷解像度の表示](#)
- 27 ページの [印刷機能のショートカット](#)
- 29 ページの [デフォルトの印刷設定](#)
- 105 ページの [現在のジョブの停止](#)

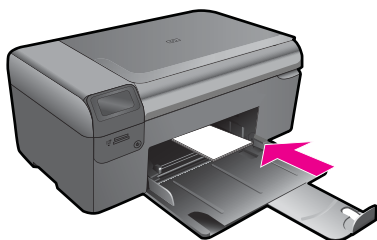
写真の印刷

- 17 ページの [コンピュータに保存された写真を印刷する](#)
- 18 ページの [メモリ カードから写真を印刷する](#)

コンピュータに保存された写真を印刷する


フォト用紙に写真をプリントするには

1. 用紙トレイから用紙をすべて取り出します。
2. フォト用紙の印刷面を下にして用紙トレイに置きます。



3. 横方向用紙ガイドを、用紙の端に当たって止まるまでスライドさせます。
4. お使いのソフトウェアアプリケーションの【ファイル】メニューで【印刷】をクリックします。
5. 使用するプリンタが選択されていることを確認します。
6. 【プロパティ】ダイアログ ボックスを開くボタンをクリックします。ソフトウェアによって、このボタンは【プロパティ】、【オプション】、【プリンタ設定】、【プリンタ】、【プリファレンス】などの名前になっています。
7. 【機能】タブをクリックします。
8. 【標準オプション】領域で【用紙の種類】ドロップダウンリストから【詳細】を選択します。次に、適切なフォト用紙の種類を選択します。
9. 【サイズ変更オプション】領域で【サイズ】ドロップダウンリストから【詳細】を選択します。次に、適切な用紙サイズを選択します。用紙のサイズと種類が適合していないと、プリンタ ソフトウェアは別の種類またはサイズの選択を求めるメッセージを表示します。
10. (オプション)【フチ無し印刷】チェック ボックスがオンでない場合は、オンにします。フチ無し用紙のサイズと種類が適合していないと、製品ソフトウェアは別の種類またはサイズを選択するメッセージを表示します。

11. [標準オプション] の [印刷品質] ドロップダウンリストから、[高画質] などの高度な印刷品質を選択します。


 **注記** 最高の dpi 解像度を実現するには、サポートされている種類のフォト用紙に対して [最大 dpi] 設定を使用できます。[最大 dpi] が印刷品質ドロップダウンリストにない場合は、[詳細設定] タブから有効にできます。詳細については、26 ページの [\[\[最大 dpi\] を使って印刷する\]](#) を参照してください。

12. [HP Real Life テクノロジー] 領域で [写真の修正] ドロップダウン リストをクリックし、以下のオプションから選択します。

- [オフ]：画像に [HP Real Life Technologies] を適用しません。
- [標準]：低解像度のイメージをエンハンスして、シャープネスも適度に調整します。

13. [OK] をクリックして、[プロパティ] ダイアログ ボックスに戻ります。

14. [OK] をクリックして、[印刷]、または [印刷] ダイアログ ボックスの [OK] をクリックします。

 **注記** 未使用のフォト用紙を用紙トレイに置いたままにしないでください。用紙が波打って印刷品質が低下することがあります。美しく仕上げるためには、用紙トレイには印刷した写真をためないでください。

関連トピック

- 9 ページの [\[推奨するフォト印刷用紙\]](#)
- 12 ページの [\[メディアのセット\]](#)
- 26 ページの [\[\[最大 dpi\] を使って印刷する\]](#)
- 27 ページの [\[印刷解像度の表示\]](#)
- 27 ページの [\[印刷機能のショートカット\]](#)
- 29 ページの [\[デフォルトの印刷設定\]](#)
- 105 ページの [\[現在のジョブの停止\]](#)

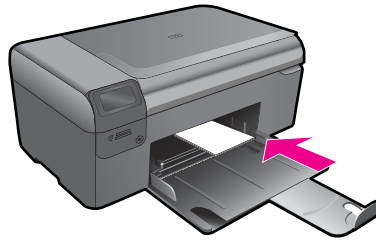
メモリ カードから写真を印刷する

1. 次のいずれかを実行してください。

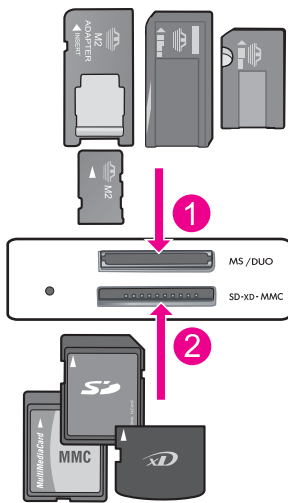
小さなサイズの写真の印刷

a. 用紙をセットします。

- L 判までの大きさのフォト用紙を用紙トレイにセットします。



- b. プロジェクトタイプを選択します。
- [ホーム] 画面の [写真] の横にあるボタンを押します。
 - [メモリカード印刷] の横にあるボタンを押します。
- c. メモリ デバイスを挿入します。

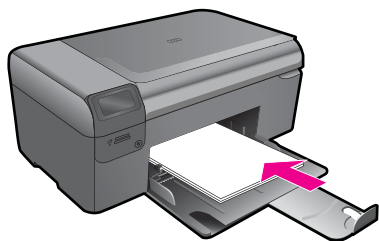


- 1 Memory Stick、Memory Stick Pro、Memory Stick Select、Memory Stick Magic Gate、Memory Stick Duo または Pro Duo (オプションのアダプタあり)、Memory Stick Pro-HG Duo (オプションのアダプタあり)、Memory Stick Micro (専用アダプタが必要)
- 2 MultiMediaCard (MMC)、MMC Plus、Secure MultiMedia Card、MMC Mobile (RS-MMC、専用アダプタが必要です)、Secure Digital (SD)、Secure Digital Mini、Secure Digital High Capacity (SDHC)、TransFlash MicroSD Card (専用アダプタが必要です)、または xD-Picture カード

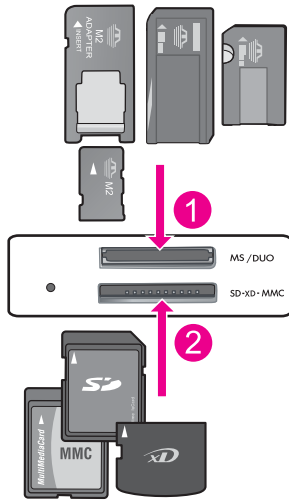
- d. 写真を選択します。
- [選択] の横にあるボタンを押します。
 - OK を押します。
 - [印刷] の横にあるボタンを押して、コピー枚数を増やします。
- e. 写真を印刷します。
- OK を押します。

フルサイズ用の紙への写真の印刷

- a. 用紙をセットします。
- 用紙トレイにフルサイズのフォト用紙をセットします。



- b. プロジェクトタイプを選択します。
- [ホーム] 画面の [写真] の横にあるボタンを押します。
 - [メモリカード印刷] の横にあるボタンを押します。
- c. メモリ デバイスを挿入します。

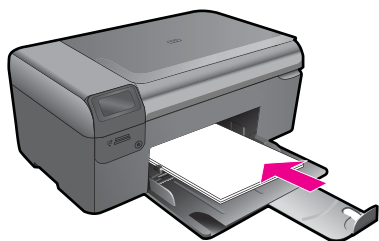


- | | |
|---|---------------------------------------------------------------------------------------------------------------------------------------------------------------------------------------------------------------------------|
| 1 | Memory Stick、Memory Stick Pro、Memory Stick Select、Memory Stick Magic Gate、Memory Stick Duo または Pro Duo (オプションのアダプタあり)、Memory Stick Pro-HG Duo (オプションのアダプタあり)、Memory Stick Micro (専用アダプタが必要) |
| 2 | MultiMediaCard (MMC)、MMC Plus、Secure MultiMedia Card、MMC Mobile (RS-MMC、専用アダプタが必要です)、Secure Digital (SD)、Secure Digital Mini、Secure Digital High Capacity (SDHC)、TransFlash MicroSD Card (専用アダプタが必要です)、または xD-Picture カード |

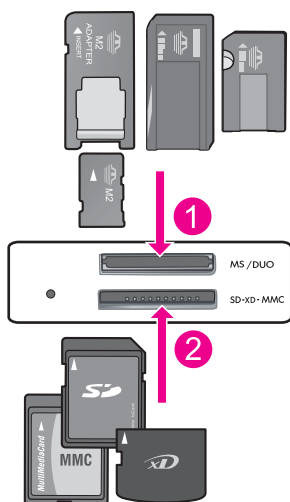
- d. 写真を選択します。
- [選択] の横にあるボタンを押します。
 - OK を押します。
 - [4 x 6 フォト用紙] の横にあるボタンを押して、用紙サイズを [8.5 x 11 フォト用紙] に変更します。
 - [印刷] の横にあるボタンを押して、コピー枚数を増やします。
- e. 写真を印刷します。
- OK を押します。

パスポート写真の印刷

- a. 用紙をセットします。
- 用紙トレイにフルサイズの写真用紙をセットします。



- b. プロジェクトタイプを選択します。
- [ホーム] 画面の [写真] の横にあるボタンを押します。
 - [パスポート写真印刷] の横にあるボタンを押します。
- c. メモリ デバイスを挿入します。



- | | |
|---|---------------------------------------------------------------------------------------------------------------------------------------------------------------------------------------------------------------------------|
| 1 | Memory Stick、Memory Stick Pro、Memory Stick Select、Memory Stick Magic Gate、Memory Stick Duo または Pro Duo (オプションのアダプタあり)、Memory Stick Pro-HG Duo (オプションのアダプタあり)、Memory Stick Micro (専用アダプタが必要) |
| 2 | MultiMediaCard (MMC)、MMC Plus、Secure MultiMedia Card、MMC Mobile (RS-MMC、専用アダプタが必要です)、Secure Digital (SD)、Secure Digital Mini、Secure Digital High Capacity (SDHC)、TransFlash MicroSD Card (専用アダプタが必要です)、または xD-Picture カード |

- d. 写真を選択します。
 - [選択] の横にあるボタンを押します。
 - OK を押します。
 - [印刷] の横にあるボタンを押して、コピー枚数を増やします。
 - e. 写真を印刷します。
 - OK を押します。
2. このトピックのアニメーションを表示する

関連トピック

- 9 ページの [\[推奨するフォト印刷用紙\]](#)
- 105 ページの [\[現在のジョブの停止\]](#)

封筒の印刷

HP Photosmart では、1 枚または複数の封筒や、インクジェット プリンタ用のラベル シートに住所を印刷することができます。

ラベルや封筒に一連の住所を印刷するには

1. まずテストとして普通紙に印刷してください。
2. このテスト用の普通紙をラベル シートまたは封筒の上に重ね、両方を光に透かして見ます。それぞれの文字の間隔を確認し、必要に応じて調整します。
3. 用紙トレイにラベルまたは封筒をセットします。

△ **注意** 留め具付きの封筒や窓付き封筒は使用しないでください。ローラーに引っかかって紙詰まりの原因となる場合があります。

4. 横方向用紙ガイドを、ラベル、または封筒の束にあたって止まるまで中にスライドさせます。
5. 封筒に印刷する場合は、次の操作を行います。
 - a. 印刷設定を表示し、**[基本設定]** タブをクリックします。
 - b. **[サイズ変更オプション]** 領域の **[サイズ]** 一覧から適切なサイズを選択します。
6. **[OK]** をクリックして、**[印刷]**、または **[印刷]** ダイアログ ボックスの **[OK]** をクリックします。

関連トピック


- 9 ページの [\[用紙の基本\]](#)
- 27 ページの [\[印刷解像度の表示\]](#)
- 27 ページの [\[印刷機能のショートカット\]](#)

- 29 ページの [\[デフォルトの印刷設定\]](#)
- 105 ページの [\[現在のジョブの停止\]](#)

特殊メディアへの印刷

アイロン プリント紙用に画像を反転するには


1. お使いのソフトウェア アプリケーションの **[ファイル]** メニューで **[印刷]** をクリックします。
2. 使用するプリンタが選択されていることを確認します。
3. **[プロパティ]** ダイアログ ボックスを開くボタンをクリックします。ソフトウェアによって、このボタンは **[プロパティ]**、**[オプション]**、**[プリンタ設定]**、**[プリンタ]**、**[プリファレンス]** などの名前になっています。
4. **[機能]** タブをクリックします。
5. **[用紙の種類]** ドロップダウン リストから**[詳細]** をクリックした後に、一覧から **[アイロン プリント紙]** を選択します。
6. 選択したサイズが希望と異なる場合は、**[サイズ]** 一覧から適切なサイズを選択します。
7. **[詳細設定]** タブをクリックします。
8. **[機能]** 領域で **[左右反転]** チェック ボックスをチェックします。
9. **[OK]** をクリックして、**[印刷]**、または **[印刷]** ダイアログ ボックスの **[OK]** をクリックします。

 **注記** 紙詰まりを防ぐために、アイロン プリント紙は一度に 1 枚ずつ、手動で用紙トレイにセットします。


OHP フィルムに印刷するには

1. 用紙トレイに OHP フィルムをセットします。
2. お使いのソフトウェア アプリケーションの **[ファイル]** メニューで **[印刷]** をクリックします。
3. 正しいプリンタが選択されていることを確認します。
4. **[プロパティ]** ダイアログ ボックスを開くボタンをクリックします。ソフトウェアによって、このボタンは **[プロパティ]**、**[オプション]**、**[プリンタ設定]**、**[プリンタ]**、**[プリファレンス]** などの名前になっています。
5. **[機能]** タブをクリックします。

6. **[標準オプション]** の **[用紙の種類]** 一覧から、適当な OHP フィルムタイプを選択します。

 **ヒント** OHP フィルムの裏面に書き込みなどをして、元の印刷面に傷をつけないようにその書き込みを後で消す場合は、**[詳細設定]** タブをクリックし、**[左右反転]** チェック ボックスをオンにします。

7. **[サイズ変更オプション]** 領域の **[サイズ]** 一覧から適切なサイズを選択します。
8. **[OK]** をクリックして、**[印刷]**、または **[印刷]** ダイアログ ボックスの **[OK]** をクリックします。

 **注記** 製品は、OHP フィルムを排紙する前にインクが乾燥するまで待機します。フィルムでは普通紙に比べてインクの乾燥にかかる時間が長くなります。インクが十分に乾くまでしばらく待つてから、OHP フィルムを取り扱ってください。

関連トピック

- 9 ページの **[用紙の基本]**
- 27 ページの **[印刷解像度の表示]**
- 27 ページの **[印刷機能のショートカット]**
- 29 ページの **[デフォルトの印刷設定]**
- 105 ページの **[現在のジョブの停止]**

Web ページの印刷

HP Photosmart では、Web ブラウザから Web ページを印刷することができます。

Web ブラウザに Internet Explorer 6.0 以降を使用している場合、**[HP Smart Web Printing]** をご使用いただけます。このツールを使用すると何をどのように印刷するかをコントロールでき、簡単に印刷後のレイアウトが予測できる Web 印刷を行えます。**[HP Smart Web Printing]** は、Internet Explorer のツールバーから利用できます。**[HP Smart Web Printing]** の詳細については、付属のヘルプ ファイルを参照してください。


Web ページを印刷するには

1. 用紙が用紙トレイにセットされていることを確認します。
2. Web ブラウザの **[ファイル]** メニューの、**[プリント]** をクリックします。
[印刷] ダイアログ ボックスが表示されます。
3. 使用するプリンタが選択されていることを確認します。

4. If your Web browser supports it, select the items on the Web page that you want to include in the printout.

たとえば Internet Explorer では、[オプション] タブをクリックして、[表示された通りに印刷する]、[選択されたフレームのみを印刷する]、[リンク ドキュメントをすべて印刷する] などのオプションを必要に応じて選択します。

5. [プリント] または [OK] をクリックして Web ページを印刷します。

 **ヒント** Web ページを端まで正しく印刷するには、印刷方向を [横] に設定しなければならない場合があります。

[最大 dpi] を使って印刷する

高品質でシャープな画像を印刷するには、最大 dpi モードを使用します。

最大 dpi モードの効果を最大限に発揮するには、デジタル写真などの高品質な画像の印刷に使用してください。[最大 dpi] 設定を選択すると、プリンタ ソフトウェアによって HP Photosmart で印刷するのに最適なインチあたりのドット数 (dpi) が表示されます。最大 dpi モードでの印刷は、以下の用紙でのみ行えます。


- HP プレミアム プラス フォト用紙
- HP プレミアム フォト用紙
- HP アドバンス フォト用紙
- フォトはがき

最大 dpi で印刷すると、他の設定よりも印刷時間が長くなり、大量のディスク容量が必要になります。

最大 dpi モードで印刷するには

1. 用紙が用紙トレイにセットされていることを確認します。
2. お使いのソフトウェア アプリケーションの [ファイル] メニューで [印刷] をクリックします。
3. 使用するプリンタが選択されていることを確認します。
4. [プロパティ] ダイアログ ボックスを開くボタンをクリックします。ソフトウェアによって、このボタンは [プロパティ]、[オプション]、[プリンタ設定]、[プリンタ]、[プリファレンス] などの名前になっています。
5. [詳細設定] タブをクリックします。
6. [機能] 領域で [最大 dpi 設定を有効にする] チェック ボックスをチェックします。
7. [基本設定] タブをクリックします。
8. [用紙の種類] ドロップダウン リストから [詳細] をクリックした後、適切なフォト用紙の種類を選択します。

9. **[印刷品質]** ドロップダウンリストで、**[最大 dpi]** をクリックします。

 **注記** 選択された用紙の種類設定と印刷品質設定に基づいて本製品が印刷する dpi を見つけるには、**[解像度]** をクリックします。

10. その他に必要な印刷設定を設定し、**[OK]** をクリックします。

関連トピック

27 ページの [\[印刷解像度の表示\]](#)

印刷解像度の表示


プリンタ ソフトウェアでは、印刷解像度はインチあたりのドット数 (dpi) で表示されます。dpi は、プリンタ ソフトウェアで選択した用紙の種類や印刷品質によって異なります。

印刷解像度を表示するには

1. お使いのソフトウェア アプリケーションの **[ファイル]** メニューで **[印刷]** をクリックします。
2. 使用するプリンタが選択されていることを確認します。
3. **[プロパティ]** ダイアログ ボックスを開くボタンをクリックします。ソフトウェアによって、このボタンは **[プロパティ]**、**[オプション]**、**[プリンタ設定]**、**[プリンタ]**、**[プリファレンス]** などの名前になっています。
4. **[機能]** タブをクリックします。
5. **[用紙の種類]** ドロップダウンリストで、セットしてある用紙の種類を選択します。
6. **[印刷品質]** ドロップダウンリストからプロジェクトに適切な印刷品質を選択します。
7. **[解像度]** ボタンをクリックして、選択した用紙の種類と印刷品質の組み合わせに対する印刷解像度 dpi を表示します。

印刷機能のショートカット

印刷機能のショートカットを使用して、頻繁に使用する印刷設定で印刷することができます。プリンタソフトウェアの **[印刷機能のショートカット]** 一覧には、あらかじめ設定された印刷機能へのショートカットがいくつか用意されています。

 **注記** 印刷機能のショートカットを選択すると、それに適した印刷オプションが自動的に表示されます。これらの設定をそのままにしておくことも、変更を加えることも、またよく使用するタスクに自分専用のショートカットを作成することもできます。

[印刷機能のショートカット] タブでは、以下のプリントタスクを設定できます。

- **[通常印刷]** : ドキュメントを速く印刷します。
- **[写真印刷 (フチ無し)]** : L判 および 2L判 の HP フォト用紙の上、下、横の幅にあわせて印刷を行います。
- **[Paper-saving Printing (用紙節約プリンティング)]** : 複数ページを持つ両面文書を同じシートに印刷して、使用する用紙の枚数を減らします。
- **[写真印刷 (フチ有り)]** : 端に白いフチがついた写真を印刷します。
- **[高速/エコノミー印刷]** : ドラフト品質のプリントアウトを速く行います。
- **[プレゼンテーション印刷]** : レターや OHP などの高品質のドキュメントを印刷します。
- **[両面印刷]** : HP Photosmart を使って手動で両面に印刷します。


印刷機能のショートカットを作成するには

1. お使いのソフトウェア アプリケーションの **[ファイル]** メニューで **[印刷]** をクリックします。
2. 使用するプリンタが選択されていることを確認します。
3. **[プロパティ]** ダイアログ ボックスを開くボタンをクリックします。ソフトウェアによって、このボタンは **[プロパティ]**、**[オプション]**、**[プリンタ設定]**、**[プリンタ]**、**[プリファレンス]** などの名前になっています。
4. **[印刷機能のショートカット]** タブをクリックします。
5. **[印刷機能のショートカット]** 一覧で、ショートカットを1つをクリックします。
選択した印刷機能のショートカットの印刷設定が表示されます。
6. 既存の印刷設定を新しい印刷機能のショートカットで使用する設定に変更します。
7. **[名前を付けて保存]** をクリックして新しい印刷機能のショートカットの名前を入力し、**[保存]** をクリックします。
印刷機能のショートカットがリストに追加されます。

印刷機能のショートカットを削除するには

1. お使いのソフトウェア アプリケーションの **[ファイル]** メニューで **[印刷]** をクリックします。
2. 使用するプリンタが選択されていることを確認します。
3. **[プロパティ]** ダイアログ ボックスを開くボタンをクリックします。ソフトウェアによって、このボタンは **[プロパティ]**、**[オプション]**、**[プリンタ設定]**、**[プリンタ]**、**[プリファレンス]** などの名前になっています。
4. **[印刷機能のショートカット]** タブをクリックします。

5. **[印刷機能のショートカット]** 一覧で、削除する印刷機能のショートカットをクリックします。
6. **[削除]** をクリックします。
印刷機能のショートカットがリストから削除されます。

 **注記** 削除できるのは作成したショートカットのみです。HPによりあらかじめ設定されているショートカットは削除できません。

デフォルトの印刷設定

印刷する際に頻繁に使用する設定を、デフォルトの印刷設定に指定できます。そうすれば、ソフトウェアアプリケーションから **[印刷]** ダイアログ ボックスを開くと、常に設定されるようになります。

デフォルトの印刷設定を変更するには

1. HP ソリューション センター で、**[設定]** をクリックし、**[印刷設定]** をポイントし、**[プリンタ設定]** をクリックします。
2. 印刷設定を変更し、**[OK]** をクリックします。

6 スキャン

- 31 ページの [\[コンピュータへのスキャン\]](#)
- 32 ページの [\[メモリ カードへのスキャン画像の送信\]](#)
- 39 ページの [\[写真のスキャンと再印刷\]](#)

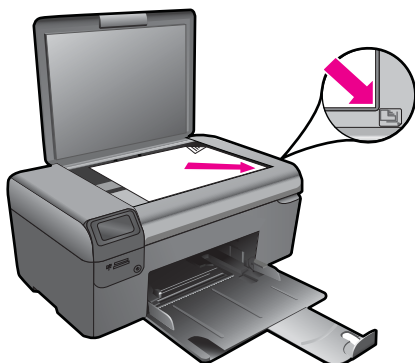
コンピュータへのスキャン

コンピュータにスキャンするには

1. 原稿をセットします。
 - a. 製品のカバーを持ち上げます。



- b. 印刷面を下にしてガラス面の右下隅に合わせて原稿をセットします。



- c. カバーを閉じます。
2. スキャンを開始します。
 - a. [ホーム] 画面の [スキャン] の横にあるボタンを押します。
 - b. [スキャンして PC に保存] の横にあるボタンを押します。
3. このトピックのアニメーションを表示する

関連トピック

105 ページの [\[現在のジョブの停止\]](#)

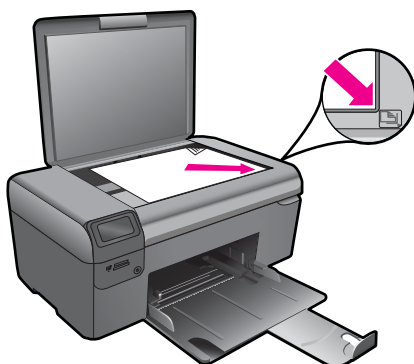
メモリ カードへのスキャン画像の送信

スキャン画像をメモリ カードに保存するには

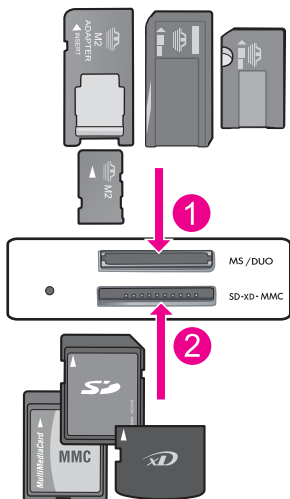
1. 原稿をセットします。
 - a. 製品のカバーを持ち上げます。



- b. 印刷面を下にしてガラス面の右下隅に合わせて原稿をセットします。



- c. カバーを閉じます。
2. [スキャン] を選択します。
 - a. [ホーム] 画面の [スキャン] の横にあるボタンを押します。
 - b. [メモリカードにスキャン] の横にあるボタンを押します。
3. メモリ デバイスを挿入します。



- 1 Memory Stick、Memory Stick Pro、Memory Stick Select、Memory Stick Magic Gate、Memory Stick Duo または Pro Duo (オプションのアダプタあり)、Memory Stick Pro-HG Duo (オプションのアダプタあり)、Memory Stick Micro (専用アダプタが必要)
- 2 MultiMediaCard (MMC)、MMC Plus、Secure MultiMedia Card、MMC Mobile (RS-MMC、専用アダプタが必要です)、Secure Digital (SD)、Secure Digital Mini、Secure Digital High Capacity (SDHC)、TransFlash MicroSD Card (専用アダプタが必要です)、または xD-Picture カード

4. スキャンを開始します。
 - ▲ [メモリカードにスキャン] の横にあるボタンを押します。
5. このトピックのアニメーションを表示する

関連トピック

105 ページの [\[現在のジョブの停止\]](#)

7 コピー

- 35 ページの [テキストまたは画像付きの文書のコピー]
- 39 ページの [写真のコピー (再印刷)]

テキストまたは画像付きの文書のコピー

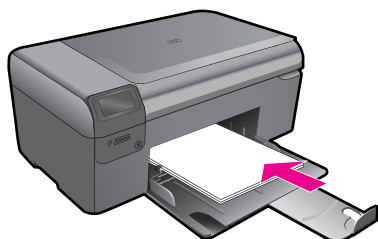
テキストまたは画像付きの文書のコピー

1. 次のいずれかを実行してください。

モノクロコピーを使用する

a. 用紙をセットします。

- 用紙トレイにフルサイズ用の紙をセットします。



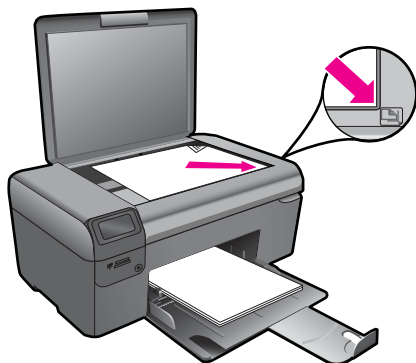
b. 原稿をセットします。

- 製品のカバーを持ち上げます。



☞ ヒント 本などの厚手の原稿コピーを作成する場合、カバーを取り外すことができます。

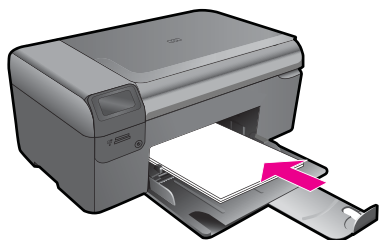
- 印刷面を下にしてガラス面の右下隅に合わせて原稿をセットします。



- カバーを閉じます。
- c. [コピー] を選択します。
 - [コピー] の横にあるボタンを押します。
 - [モノクロコピー] の横にあるボタンを押します。
 - [実物大] の横にあるボタンを押します。
 - 枚数の横にあるボタンを押して、コピー枚数を増やします。
- d. コピーを開始します。
 - OK を押します。

カラーコピーを使用する

- a. 用紙をセットします。
 - 用紙トレイにフルサイズ用の紙をセットします。

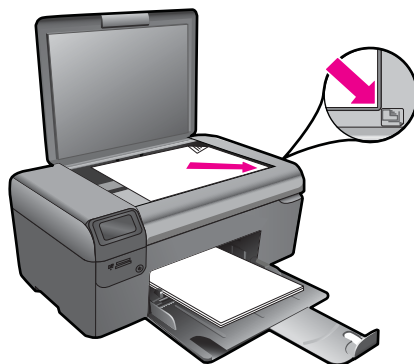


- b. 原稿をセットします。
 - 製品のカバーを持ち上げます。



ヒント 本などの厚手の原稿コピーを作成する場合、カバーを取り外すことができます。

- 印刷面を下にしてガラス面の右下隅に合わせて原稿をセットします。



- カバーを閉じます。
- [コピー] を選択します。
 - [コピー] の横にあるボタンを押します。
 - [カラー コピー] の横にあるボタンを押します。
 - [実物大] の横にあるボタンを押します。
 - 枚数 の横にあるボタンを押して、コピー枚数を増やします。
 - コピーを開始します。
 - OK を押します。
- このトピックのアニメーションを表示する

関連トピック

- 37 ページの [\[コピー設定の変更\]](#)
- 105 ページの [\[現在のジョブの停止\]](#)

コピー設定の変更

コントロールパネルから用紙サイズを設定するには

1. [コピー] の横にあるボタンを押します。
2. コピーの種類を選択します。
3. [8.5 x 11 普通紙] の横にあるボタンを押します。

コントロールパネルからコピーサイズを設定するには

1. [コピー]の横にあるボタンを押します。
2. コピーの種類を選択します。
3. [実物大]の横にあるボタンを押します。

コントロールパネルからコピー枚数を設定するには

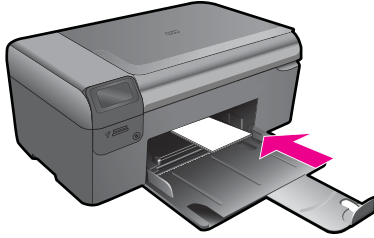
1. [コピー]の横にあるボタンを押します。
2. コピーの種類を選択します。
3. 枚数の横にあるボタンを押して、コピー枚数を増やします。

8 写真の再印刷

写真原稿を再印刷するには

1. 用紙をセットします。

▲ 2L 判までの大きさのフォト用紙を用紙トレイにセットします。



2. プロジェクトタイプを選択します。

a. [ホーム] 画面の [フォト] の横にあるボタンを押します。

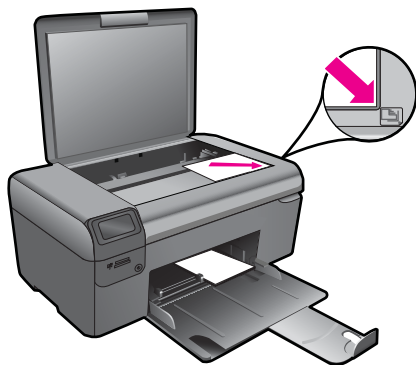
b. [写真原稿を再印刷] の横にあるボタンを押します。

3. 原稿をセットします。

a. 製品のカバーを持ち上げます。



b. 印刷面を下にしてガラス面の右下隅に合わせて原稿をセットします。



- c. カバーを閉じます。
- d. OK を押します。
4. 写真を再印刷します。
 - a. OK を押します。
 - b. [印刷] の横にあるボタンを押して、コピー枚数を増やします。
 - c. OK を押します。
5. このトピックのアニメーションを表示する


関連トピック

105 ページの [\[現在のジョブの停止\]](#)

9 写真の保存


コンピュータにインストールした HP Photosmart ソフトウェアを使って、写真をメモリカードからコンピュータのハードディスクに転送し、高度な写真の編集、オンラインでの写真の共有、コンピュータからの印刷を行うことができます。

写真をコンピュータに転送する前に、メモリカードをデジタルカメラから取り出して、HP Photosmart のメモリカードスロットに挿入する必要があります。

 **注記** HP Photosmart が、HP Photosmart ソフトウェアがインストールされているコンピュータに接続されている必要があります。

写真を保存するには

1. メモリカードを製品の適切なスロットに挿入します。
コンピュータでソフトウェアが起動します。
2. コンピュータの画面に表示される指示に従って、コンピュータに写真を保存します。


 **注記** 前に保存されていない画像のみが、コンピュータにコピーされます。

10 HP Photosmart の保守

- [推定インクレベルの確認](#)
- [カートリッジの交換](#)
- [インク サプライ品の注文](#)
- [カートリッジ保証情報](#)
- [印刷品質レポートの印刷と評価](#)

推定インクレベルの確認

簡単にインク レベルを確認して、カートリッジの交換時期を知ることができます。インク レベルは、カートリッジの推定インク残量を示しています。


 **注記** 再充填または再生されたプリント カートリッジや、別のプリンタで使用されていたプリント カートリッジを取り付けた場合、インク残量インジケータが不正確であったり、表示されない場合があります。

注記 インク残量の警告およびインジケータは、交換用インクを用意できるような情報を提供します。インク残量が少ないという警告メッセージが表示されたら、印刷できなくなる前に交換用のプリント カートリッジを準備してください。印刷の品質が使用に耐えないレベルに達するまでプリント カートリッジを交換する必要はありません。

注記 カートリッジ内のインクは、印刷処理のさまざまな場面で消費されます。初期化処理で、製品とカートリッジの印刷準備を行う際や、プリントヘッドのクリーニングで、プリント ノズルをクリーニングしてインクの流れをスムーズにする際にも消費されます。また、使用済みカートリッジ内にはある程度のインクが残っています。詳細については、www.hp.com/go/inkusage を参照してください。

HP Photosmart ソフトウェアからインクレベルを確認するには

1. HP ソリューション センター で、**[設定]** をクリックし、**[印刷設定]** をポイントして、**[プリンタ ツールボックス]** をクリックします。

 **注記** また、**[印刷のプロパティ]** ダイアログ ボックスから **[プリンタ ツールボックス]** を開くこともできます。**[印刷のプロパティ]** ダイアログ ボックスで、**[機能]** タブをクリックし、**[プリンタ サービス]** をクリックします。

[プリンタ ツールボックス] が表示されます。

2. **[推定インクレベル]** タブをクリックします。
インク カートリッジの推定インクレベルが表示されます。

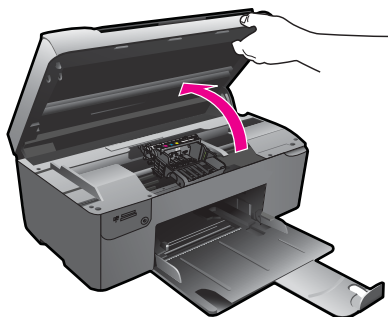
関連トピック

46 ページの [\[インク サプライ品の注文\]](#)

カートリッジの交換

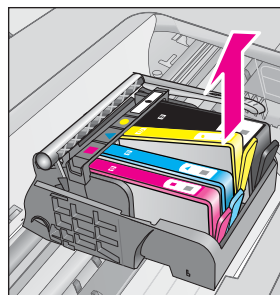
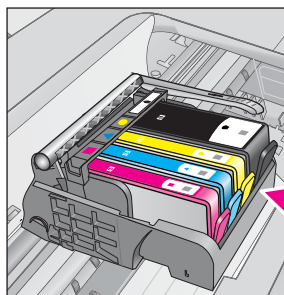
カートリッジを交換するには

1. 電源が入っていることを確認します。
2. カートリッジを取り外します。
 - a. カートリッジ アクセス ドアを開きます。

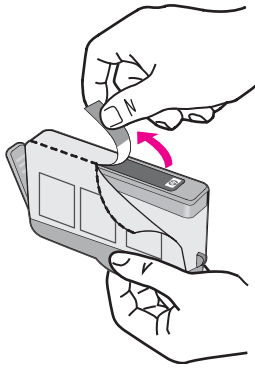


インクホルダーが中央に移動するまで待ちます。

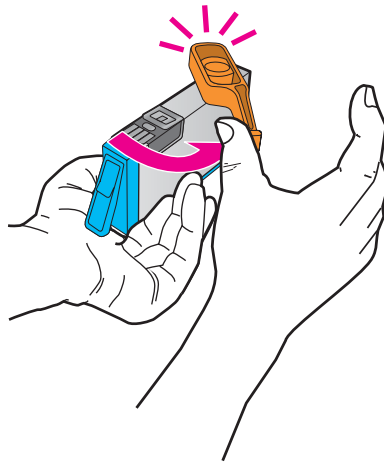
- b. カートリッジのタブを押して、スロットから取り外します。



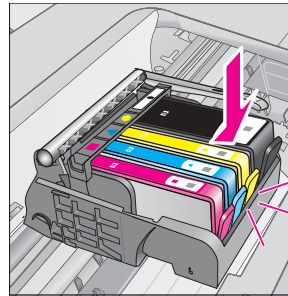
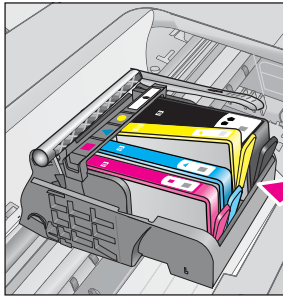
3. 新しいカートリッジを差し込みます。
 - a. カートリッジをパッケージから取り出します。



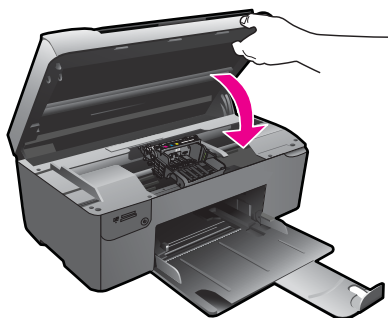
- b. オレンジのキャップをひねって取り外します。キャップは、強めにねじると取り外しやすい場合があります。



- c. 色付きのアイコンを並べて、カチッと音がしてしっかりとスロットに固定されるまでカートリッジを押し込みます。



- d. カートリッジ ドアを閉じます。



4. カートリッジを調整します。
 - a. 指示があったら、**OK** を押してカートリッジ調整ページを印刷します。
 - b. ガラス面の右前のコーナーに印刷面を下にしてシートを置き、**OK** ボタンを押してページをスキャンします。
 - c. 調整ページをとり除き、リサイクルするか捨ててください。
5. このトピックのアニメーションを表示する


関連トピック

46 ページの [\[インク サプライ品の注文\]](#)

インク サプライ品の注文

お使いの製品に適した HP サプライ品について知りたい場合や、サプライ品をオンラインで注文したり印刷可能なショッピング リストを作成する場合は、HP ソリューションセンターを開き、オンライン ショッピング機能を選択します。

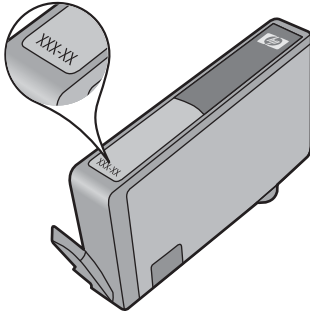
インク警告メッセージには、カートリッジ情報とオンライン ショッピングへのリンクも表示されます。また、www.hp.com/buy/supplies にアクセスすれば、カートリッジ情報を確認したり、カートリッジをオンラインで注文することができます。

 **注記** カートリッジのオンライン注文は、取り扱っていない国/地域もあります。お住まいの国/地域での取扱いがない場合は、最寄りの HP 販売代理店にカートリッジの購入方法についてお問い合わせください。

カートリッジ保証情報

HP カートリッジの保証は、指定された HP 製プリンティングデバイスで使用された場合に適用されます。この保証は、詰め替え、再生、刷新、誤用、改造のいずれかを受けた HP インク製品には適用されません。

保証期間内に HP インクを使い切っていないこと、保証期限が切れていないことが製品に保証が適用される条件です。保証の有効期限は、下記のように製品上に年/月/日形式で示されます。



HP 限定保証条項については、製品付属の印刷ドキュメントを参照してください。

印刷品質レポートの印刷と評価

印刷品質問題が発生する理由はさまざまです。間違ったソフトウェア設定を使用している可能性、または品質の良くないソース ファイルを印刷している可能性があるほか、HP Photosmart 内の印刷システムの問題である可能性もあります。印刷の質に不満のある場合は、印刷品質レポートを印刷すると、印刷システムが正常に機能しているかどうかを簡単に判断できます。

印刷品質レポートを印刷するには

1. 用紙トレイに、A4 の白い普通紙をセットします。
2. 左上、左下、右上、左上の順にそれぞれのボタンを押します。
[技術関連メニュー] が表示されます。
3. **OK** を押して [製造関連メニュー] を選択します。
4. **OK** を押して [レポートメニュー] を選択します。
5. **OK** を押して [print-mech タップテスト] を選択します。
6. コードが 72 に変わるまで右上のボタンを押します。
7. **OK** を押します。

印刷品質の問題を診断するための、印刷品質レポートが印刷されます。

印刷品質レポートを評価するには

1. ページに表示されたインク レベルを確認します。カートリッジのインク残量が非常に少なく、印刷品質が満足できるレベルにない場合は、インク カートリッジを交換してください。印刷品質は通常、カートリッジのインクを使い果たすと低下します。



注記 印刷品質レポートが判読できない場合には、コントロールパネルまたは HP Photosmart ソフトウェアから推定インクレベルを確認できます。

注記 インクレベルの警告およびインジケータが示すインクレベルは、インク交換のタイミングを示す予測にすぎません。インク残量が少ないという警告メッセージが表示されたら、印刷できなくなる前に交換用のカートリッジを準備してください。印刷品質が使用に耐えないレベルに達するまでインクカートリッジを交換する必要はありません。

2. ページの中央にあるカラーバーを見ます。バーは先端が鋭い実線で、均一なカラーでページの端から端まで伸びていなければなりません。

図 10-1 カラーバー - 期待される結果



- カラーバーのいずれかに不規則な縞模様があるか、バーの片側が薄くなるか、異なるカラーの 1 つまたは複数の縞模様が含まれる場合、次のステップを参照してください。

図 10-2 カラーバー - 不規則な縞模様またはかすれ (一番上のバー)



図 10-3 カラーバー - 色の混合 (イエローバーにマゼンタの縞模様が含まれる)



- カートリッジの推定インクレベルを確認します。
- 縞模様のバーに対応するカートリッジからオレンジ色のタブが外れているかどうか確認します。
- カートリッジをもう一度装着し、すべてのインクカートリッジが正しく装着されていることを確認します。
- プリントヘッドをクリーニングし、この診断ページを再度印刷します。
- プリントヘッドのクリーニングによってこの印刷品質問題が解消されない場合は、縞模様のバーに対応するカートリッジを交換します。

☞ **注記** カートリッジの交換によってこの印刷品質問題が解消されない場合は、HP サポートに連絡してサービスを依頼してください。

- いずれかのカラーバーに定期的に白い縞模様がある場合は、次の手順を実行します。
 - 診断ページの 11 行目に **PHA TTOE = 0** と表示されている場合は、プリンタを調整します。
 - 診断ページの 11 行目が別の値の場合は調整では解決しません。プリントヘッドをクリーニングします。

☞ **注記** プリントヘッドのクリーニングによってこの印刷品質問題が解消されない場合は、HP サポートに連絡してサービスを依頼してください。

3. 調整パターンの上の大きな文字を見ます。文字は、シャープで鮮明でなければなりません。

図 10-4 サンプル テキスト領域 - 期待される結果
I ABCDEFG abcdefg

- 文字にぎざぎざがある場合、プリンタを調整してから、この診断ページを再度印刷します。

図 10-5 サンプル テキスト領域 - ぎざぎざの文字
I ABCDEFG abcdefg

- 文字にむらがあったり、一端にギザギザがある場合は、プリントヘッドをクリーニングしてから、この診断ページを再度印刷します。新しいカートリッジを取り付けた直後にこの不具合が生じた

場合は、プリンタの通常の自動メンテナンスで、1 日程度で解決する場合があります。

図 10-6 サンプル テキスト領域 - インクのむら

! ABCDEFG abcdefg !

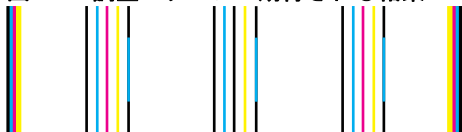
- 文字にインク汚れがある場合、用紙が丸まっていないか確認し、プリントヘッドをクリーニングしてから、この診断ページを印刷します。

図 10-7 サンプル テキスト領域 - 縞模様または汚れ

! ABCDEFG abcdefg

4. カラーバーの上の調整パターンを見ます。線は直線でシャープでなければなりません。


図 10-8 調整パターン - 期待される結果



線にぎざぎざがある場合、プリンタを調整してから、この診断ページを再度印刷します。

図 10-9 調整パターン - ぎざぎざの線



 **注記** プリンタの調整によってこの印刷品質問題が解消されない場合は、HP サポートに連絡してサービスを依頼してください。

印刷品質レポートに不具合を示す情報がなければ、印刷システムは正常に機能しています。正しく機能しているので、サプライ品の交換や製品の修理を行う理由はありません。印刷品質にまだ問題がある場合、さらに次の項目を確認してください。

- 用紙を確認する。
- 印刷設定を確認してください。

- 画像の解像度が十分かどうか確認してください。
- 問題が印刷物のある決まった側に発生する場合、本製品付属のソフトウェアまたはその他のソフトウェアを使用して画像を 180 度回転してみます。回転してみると問題が起きない場合があります。

11 問題の解決

このセクションでは、次のトピックについて説明します。

- [HP サポート](#)
- [セットアップに関するトラブルシューティング](#)
- [印刷のトラブルシューティング](#)
- [印刷品質のトラブルシューティング](#)
- [メモリ カードのトラブルシューティング](#)
- [スキャンのトラブルシューティング](#)
- [コピーのトラブルシューティング](#)
- [エラー](#)

HP サポート

- [電話による HP サポート](#)
- [追加の保証オプション](#)

電話による HP サポート

電話サポートのオプションとご利用いただける内容は、製品、国/地域、および言語によって異なります。

このセクションでは、次のトピックについて説明します。

- [電話サポートの期間](#)
- [電話でのご連絡](#)
- [電話サポート期間終了後のサポート](#)

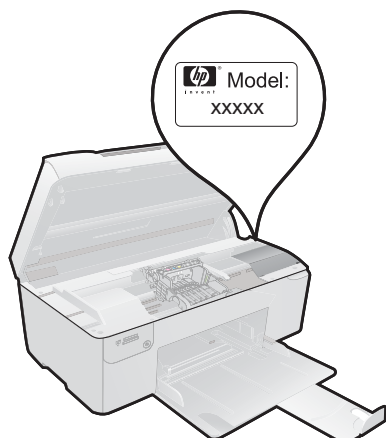
電話サポートの期間

1 年間有効の電話サポートは、北米、アジア太平洋、ラテンアメリカ (メキシコ含む) の各国で利用できます。ヨーロッパ、中東、アフリカ各国での電話サポートの期間については、www.hp.com/support を参照してください。規定の通話料金がかかります。

電話でのご連絡

HP サポートに電話をおかけになる際は、コンピュータと製品の前からおかけください。また、以下の情報を事前にご用意ください。

- 製品名 (HP Photosmart B109 series)
- モデル番号 (カートリッジ アクセス エリアの近くにありますが)



- シリアル番号 (製品背面または底面に記載)
- 問題が発生したときに表示されたメッセージ
- 次の質問に対するお答え。
 - この問題が以前にも起こったことがありますか？
 - 問題をもう一度再現できますか？
 - この問題が起こった頃に、新しいハードウェア、またはソフトウェアをコンピュータに追加しましたか？
 - この問題が起きる前に、雷雨があったり製品を移動したなど、何か特別なことはありませんでしたか？

サポート電話番号のリストについては、www.hp.com/support を参照してください。

電話サポート期間終了後のサポート

電話サポート期間終了後は、追加費用を支払うことで HP のサポートをご利用いただけます。サポートは、HP オンラインサポート Web サイト www.hp.com/support でもご利用いただけます。サポートオプションの詳細については、HP 取扱店またはお住まいの国/地域のサポート電話番号にご連絡ください。

追加の保証オプション

追加料金で HP Photosmart のサービス プランを拡張できます。www.hp.com/support にアクセスし、国/地域および言語を選択し、サービスおよび保証の領域でサービス プラン拡張に関する情報を参照してください。

セットアップに関するトラブルシューティング

このセクションでは、製品のセットアップについてのトラブルシューティングを説明します。

製品を USB ケーブルで接続してから、製品ソフトウェアをコンピュータにインストールすると、いろいろな問題の原因になります。ソフトウェア インス

ツール画面で指示される前に本製品をコンピュータに接続した場合、次の手順に従ってください。

セットアップ時の問題を解決するには

1. コンピュータから USB ケーブルを取り外します。
2. ソフトウェアをアンインストールします (インストール済みの場合)。
詳しくは、[59 ページの \[ソフトウェアのアンインストールと再インストール\]](#)を参照してください。
3. コンピュータを再起動します。
4. 製品の電源をオフにし、1 分間待ってから再起動します。
5. HP Photosmart ソフトウェアを再インストールします。

△ **注意** ソフトウェアのインストール画面で指示されるまで、USB ケーブルをコンピュータに接続しないでください。

このセクションでは、次のトピックについて説明します。

- [製品の電源が入らない](#)
- [製品の設定後に印刷できない](#)
- [ディスプレイのメニューに間違った単位が表示される](#)
- [登録画面が表示されない](#)
- [ソフトウェアのアンインストールと再インストール](#)

製品の電源が入らない

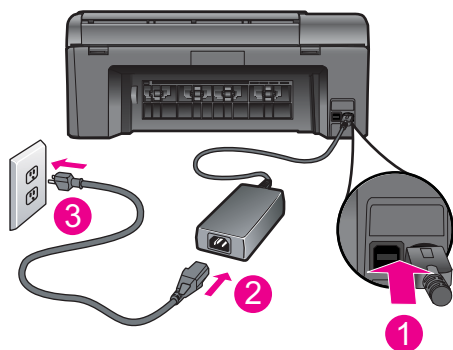
電源を入れたときに、ランプに変化がなく、ノイズや動きもみられない場合は、以下の解決策を実行してみてください。

- [解決方法 1:電源コードを調べる](#)
- [解決方法 2:本製品をリセットする](#)
- [解決方法 3:オン ボタンをゆっくり 1 回押す](#)
- [解決方法 4:電源を交換するには、HP に問い合わせる](#)
- [解決方法 5:HP のサポートに連絡してサービスを受ける](#)

解決方法 1:電源コードを調べる

解決方法:

- 製品付属の電源コードを使用していることを確認します。
- 電源コードが、製品と電源アダプタの両方に正しく接続されていることを確認してください。電源コードは、コンセント、サージ保護器、テーブルタップのいずれかに差し込んでください。



1	電源接続
2	電源ケーブルおよびアダプタ
3	コンセント

- テーブルタップを使用している場合は、テーブルタップがオンになっていることを確認してください。または、コンセントに直接製品の電源コードをつないでみてください。
- 電源コンセントをテストして、正しく機能していることを確認してください。作動することが確認できている電気製品を接続して、電力が供給されているか確認します。電源が入らない場合は、電源コンセントに問題があります。
- スイッチ付きの電源コンセントに本製品を接続している場合は、スイッチがオンになっていることを確認してください。スイッチがオンにも関わらず電力が供給されない場合は、電源コンセントに問題があります。

原因: 電源コードまたは電源に問題があります。

この方法で問題が解決しなかった場合は、次の解決方法を試してください。

解決方法 2: 本製品をリセットする

解決方法: 本製品の電源を切り、電源コードを抜きます。電源コードを再び差し込み、**オン** ボタンを押して、本製品の電源をオンにします。

原因: エラーが発生しました。

この方法で問題が解決しなかった場合は、次の解決方法を試してください。

解決方法 3: オン ボタンをゆっくり 1 回押す

解決方法: オン ボタンの押し方が短すぎると、製品が応答しないことがあります。オン ボタンを一回押します。製品の電源をオンにするにはしばらく時間がかかることがあります。この時間中に オン ボタンを再度押すと、製品の電源がオフになる場合があります。

△ **注意** 以上の操作を行ってもまだ製品の電源がオンにならないときは、機械的な故障が考えられます。製品を電源コンセントから抜きます。
HP サポートに連絡してサービスを受ける。

お問い合わせ先は、次のサイトを参照してください。www.hp.com/support 情報の入力を要求された場合は、国または地域を選択して、**[お問い合わせ]**をクリックして情報を参照しテクニカルサポートにお問い合わせください。

原因: オン ボタンの押し方が短すぎます。

この方法で問題が解決しなかった場合は、次の解決方法を試してください。

解決方法 4:電源を交換するには、HP に問い合わせる

解決方法: HP サポートに連絡して、製品の電源を入手してください。

お問い合わせ先は、次のサイトを参照してください。www.hp.com/support

情報の入力を要求された場合は、国または地域を選択して、**[お問い合わせ]**をクリックして情報を参照しテクニカルサポートにお問い合わせください。

原因: 電源が本製品に対応していません。

この方法で問題が解決しなかった場合は、次の解決方法を試してください。

解決方法 5:HP のサポートに連絡してサービスを受ける

解決方法: これまでの解決方法に記載された手順をすべて行ったが問題が解消しない場合は、HP サポートに連絡してサービスを依頼してください。

お問い合わせ先は、次のサイトを参照してください。www.hp.com/support

情報の入力を要求された場合は、国または地域を選択して、**[お問い合わせ]**をクリックして、テクニカル サポートにお問い合わせください。

原因: 本製品またはソフトウェアを正しく機能させるため、必要に応じてサポートの支援を受けてください。

製品の設定後に印刷できない

問題を解決するために以下の解決方法を試してください。解決方法は、解決する可能性が最も高いものから順に記載されています。最初の解決方法で問題が解決しない場合は、問題が解決するまで残りの解決方法を試し続けてください。

- [解決方法 1:オン ボタンを押して、本製品の電源をオンにする](#)
- [解決方法 2:本製品をデフォルト プリンタに設定する](#)

・ **解決方法 3:本製品とコンピュータ間の接続状態を確認する**

解決方法 1:オン ボタンを押して、本製品の電源をオンにする

解決方法: 製品のディスプレイを見てください。ディスプレイに何も表示されず、オン ボタンが点灯していない場合は、電源が入っていません。電源ケーブルが電源コンセントにきちんと差し込まれていることを確認してください。オン ボタンを押して、本製品の電源をオンにします。

原因: 本製品の電源が入っていない可能性があります。

この方法で問題が解決しなかった場合は、次の解決方法を試してください。

解決方法 2:本製品をデフォルト プリンタに設定する

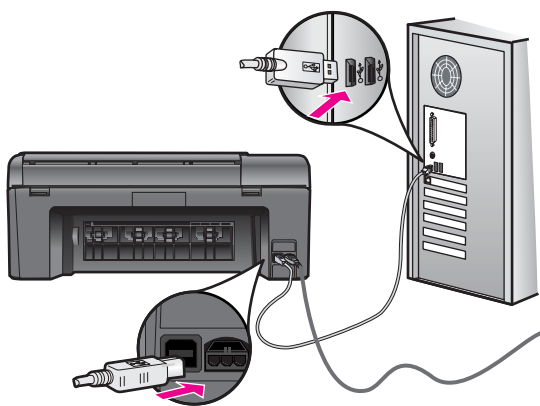
解決方法: コンピュータの説明書を参照して、製品をデフォルト プリンタに変更します。

原因: 印刷ジョブはデフォルト プリンタに送信されましたが、本製品はデフォルト プリンタではありません。

この方法で問題が解決しなかった場合は、次の解決方法を試してください。

解決方法 3:本製品とコンピュータ間の接続状態を確認する

解決方法: 本製品からコンピュータまでの接続状態を確認します。USB ケーブルが本製品の背面にある USB ポートに正しく接続されていることを確認します。また USB ケーブルのもう一方の端がコンピュータの USB ポートに正しく接続されていることを確認します。USB ケーブルを正しく接続した後、本製品の電源を入れ直してください。



製品のセットアップとコンピュータへの接続方法については、製品に付属するセットアップの説明書を参照してください。

原因: 本製品とコンピュータが通信していません。

ディスプレイのメニューに間違っただ単位が表示される

解決方法: 言語の設定を変更します。

言語と国/地域を設定するには

1. [ホーム] 画面の [コピー] の横にあるボタンを押します。
[コピーメニュー] が表示されます。
2. 右上、中央左、左下のボタンをそれぞれ順に押します。
[基本設定] メニューが表示されます。
3. [言語の設定] の横にあるボタンを押します。
4. ディスプレイ上の上矢印または下矢印アイコンの横にあるボタンを押し、言語をスクロール表示します。使用する言語がハイライト表示されたら、**OK** を押します。
5. 指示があったら、[はい] の横にあるボタンを押して確定します。
[基本設定] メニューが表示されます。
6. [地域の設定] の横にあるボタンを押します。
7. ディスプレイ上の上矢印または下矢印アイコンの横にあるボタンを押し、国/地域をスクロール表示します。使用する国/地域がハイライト表示されたら、**OK** を押します。
8. 指示があったら、[はい] の横にあるボタンを押して確定します。

原因: 本製品をセットアップするときに不適切な国/地域を選択した可能性があります。選択する国/地域で、ディスプレイに表示される用紙サイズが決まります。

登録画面が表示されない

解決方法: Windows のタスク バーで [スタート] ボタンをクリックした後、[プログラム] または [すべてのプログラム]、[HP]、[Photosmart B109a series] の順に選択して、[製品登録] をクリックし、登録 (今すぐサインアップ) 画面を開きます。

原因: 登録画面が自動的に起動されない。


ソフトウェアのアンインストールと再インストール

インストールが不完全な場合、またはソフトウェアのインストール画面で指示される前に USB ケーブルをコンピュータに接続した場合は、ソフトウェアをアンインストールしてから再インストールする必要があります。HP Photosmart のアプリケーション ファイルをコンピュータから単に削除するだけでは不十分です。HP Photosmart 付属のソフトウェアをインストールしたときに追加さ


れたアンインストール ユーティリティを使って、該当するファイルを正しく削除してください。

ソフトウェアをアンインストールおよび再インストールするには

1. お使いのコンピュータから製品の接続を解除します。
2. Windows のタスクバーで、[スタート]、[設定]、[コントロール パネル] (または [コントロール パネル] のみ) の順にクリックします。
3. [プログラムの追加と削除] アイコンをダブルクリックするか、または [プログラムのアンインストール] をクリックします。
4. [HP Photosmart All-In-One Driver Software] を選択し、[変更と削除] をクリックします。
画面の指示に従ってください。
5. コンピュータを再起動してください。

 **注記** コンピュータを再起動する前に製品とコンピュータとの接続を解除することが重要です。ソフトウェアのアンインストールが完了するまで、製品をコンピュータに接続しないでください。

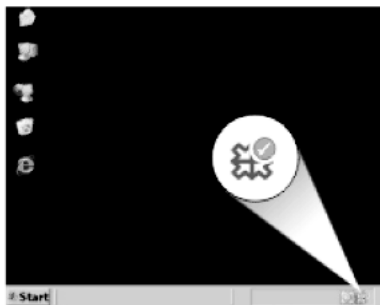
6. コンピュータの CD-ROM ドライブに製品の CD-ROM を挿入し、セットアッププログラムを起動します。

 **注記** 画面にセットアッププログラムが表示されなければ、CD-ROM の setup.exe ファイルをダブルクリックしてください。

注記 インストール CD をお持ちでない場合、www.hp.com/support から本ソフトウェアをダウンロードできます。

7. 画面の指示および製品に付属するセットアップの説明書に従ってください。

ソフトウェアのインストールが完了したら、Windows システムトレイに [HP Digital Imaging Monitor] アイコンが表示されます。



印刷のトラブルシューティング

問題を解決するために以下の解決方法を試してください。解決方法は、解決する可能性が最も高いものから順に記載されています。最初の解決方法で問題が解決しない場合は、問題が解決するまで残りの解決方法を試し続けてください。

- [カートリッジの確認](#)
- [用紙の確認](#)
- [製品の確認](#)
- [印刷設定を確認する](#)
- [本製品をリセットする](#)
- [HP のサポートに連絡してサービスを受ける](#)

カートリッジの確認


次の手順を実行します。

- [ステップ 1: 純正 HP インク カートリッジを使用していることを確認する](#)
- [ステップ 2: インク レベルを確認する](#)

ステップ 1: 純正 HP インク カートリッジを使用していることを確認する

解決方法: インク カートリッジが純正 HP インク カートリッジかどうかを確認してください。

HP では、純正 HP インク カートリッジの使用を推奨しています。純正 HP インク カートリッジは、HP プリンタで最高の性能が得られるように設計され、何度もテストされています。

 **注記** 他社製サプライ品の品質および信頼性は保証できません。HP 社製以外のサプライ品を使用した結果、必要になったサービスや修理については保証対象になりません。


純正 HP インク カートリッジを購入されている場合、次のサイトを参照してください。

www.hp.com/go/anticounterfeit

原因: 他社製インク カートリッジが使用されています。

ステップ 2: インク レベルを確認する

解決方法: カートリッジの推定インクレベルを確認します。

 **注記** インク レベルの警告およびインジケータが示すインク レベルは、インク交換のタイミングを示す予測にすぎません。インク残量が少ないという警告メッセージが表示されたら、印刷が滞らないよう、交換用のカートリッジを準備してください。印刷品質が使用に耐えないレベルに達するまでインク カートリッジを交換する必要はありません。

詳細については、次を参照してください。

43 ページの [\[推定インクレベルの確認\]](#)

原因: インク カートリッジのインクが不足しています。

用紙の確認

次の手順を実行します。

- [ステップ 1: 適切な用紙の種類を使用する](#)
- [ステップ 2: 用紙の束を正しくセットする](#)

ステップ 1: 適切な用紙の種類を使用する


解決方法: HP 純正用紙または製品に適したその他の用紙を使用してください。セットできる用紙の種類は 1 回に 1 種類のみです。

印刷する用紙が平らであることを必ず確認してください。画像を最高画質で印刷するには、HP アドバンス フォト用紙を使用します。

原因: 用紙の種類が間違っているか、複数の種類の用紙がセットされました。

ステップ 2: 用紙の束を正しくセットする

解決方法: 用紙トレイから用紙の束をいったん取り出してセットし直し、横方向用紙ガイドを内側にスライドさせて用紙の端に合わせます。

 **注記** 未使用のフォト用紙を用紙トレイに置いたままにしないでください。用紙が波打って印刷品質が低下することがあります。美しく仕上げるためには、用紙トレイには印刷した写真をためないでください。

詳細については、次を参照してください。

12 ページの [\[メディアのセット\]](#)

原因: 用紙が正しくセットされていません。

製品の確認

次の手順を実行します。


- [ステップ 1: プリンタを調整する](#)
- [ステップ 2: プリントヘッドをクリーニングする](#)

ステップ1: プリンタを調整する

解決方法: プリンタの調整を行うことにより、高品質な印刷が可能となります。


HP Photosmart ソフトウェアからプリンタを調整するには

1. 用紙トレイに、A4 の白い普通紙をセットします。
2. HP ソリューションセンター で、**[設定]** をクリックします。
3. **[印刷設定]** 領域で、**[プリンタ ツールボックス]** をクリックします。

 **注記** また、**[印刷のプロパティ]** ダイアログ ボックスから **[プリンタ ツールボックス]** を開くこともできます。**[印刷のプロパティ]** ダイアログ ボックスで、**[機能]** タブをクリックし、**[プリンタ サービス]** をクリックします。

[プリンタ ツールボックス] が表示されます。

4. **[プリンタ サービス]** タブをクリックします。
5. **[プリンタの調整]** をクリックします。
6. 画面の指示に従って A4 の白い普通紙を用紙トレイにセットして、**OK** を押します。

 **注記** プリントカートリッジを調整するときに、色付きの用紙が用紙トレイにセットされていると、調整に失敗します。その場合は、用紙トレイに白い A4 普通紙をセットしてから、調整をやり直してください。

調整シートが印刷されます。

7. ガラス面の右前のコーナーに印刷面を下にしてシートを置き、**OK** ボタンを押してページをスキャンします。
オン ボタンの点滅が停止すれば調整は完了です。シートを外してください。この用紙はリサイクルするか捨ててください。

原因: プリンタを調整する必要があります。


ステップ2: プリントヘッドをクリーニングする

解決方法: 前回行った手順で問題が解決しない場合、プリントヘッドのクリーニングを実行してみてください。

HP Photosmart ソフトウェアからプリントヘッドをクリーニングするには

1. 用紙トレイに、A4 の白い普通紙をセットします。
2. HP ソリューションセンター で、**[設定]** をクリックします。

3. **[印刷設定]** 領域で、**[プリンタ ツールボックス]**をクリックします。

 **注記** また、**[印刷のプロパティ]** ダイアログ ボックスから **[プリンタ ツールボックス]** を開くこともできます。**[印刷のプロパティ]** ダイアログ ボックスで、**[機能]** タブをクリックし、**[プリンタ サービス]** をクリックします。

[プリンタ ツールボックス] が表示されます。

4. **[プリンタ サービス]** タブをクリックします。
5. **[プリントヘッドのクリーニング]** をクリックします。
6. 出力の品質が満足できるものになるまで指示に従って操作してから、**[完了]** をクリックします。

クリーニングは、2 段階で行われます。各段階は 2 分程続き、この間、1 枚の紙とインクを使用します。インクの使用量は段階を追うごとに増えていきます。各段階の後、印刷ページの品質を確認してください。印刷品質が満足できるレベルでなかった場合のみ、クリーニングの次の段階を開始するようにしてください。

この両段階のクリーニングを実行しても印刷品質が改善されない場合は、プリンタの調整を行ってください。クリーニングや調整を行っても印刷品質の問題が解決しない場合は、HP サポートに連絡してください。

プリントヘッドをクリーニングしたら、印刷品質レポートを印刷してください。印刷品質問題がまだ存在するかどうかを調べるため、印刷品質レポートを評価してください。

詳細については、次を参照してください。

47 ページの [\[印刷品質レポートの印刷と評価\]](#)

原因: プリントヘッドをクリーニングする必要があります。


印刷設定を確認する

解決方法: 以下の操作を行ってください。

- 印刷設定で、色の設定が間違っていないかを確認します。
たとえば、文書をグレースケールで印刷するように設定されていないかを確認します。または、彩度、明るさ、カラートーンなどの詳細カラー設定が、実際のカラー表示を変更するように設定されていないかを確認します。
- 印刷品質の設定が、プリンタにセットされている用紙の種類と一致していることを確認します。
色が互いに混じりあっている場合は、より低い印刷品質の設定を選択する必要があります。また、高品質の写真を印刷している場合はより高い設定を選択し、HP アドバンス フォト用紙 などのフォト用紙が用紙トレイにセットされていることを確認します。最大 dpi モードの使用方法については、[26 ページの \[\[最大 dpi\] を使って印刷する\]](#)を参照してください。
- 原稿の余白設定値は、製品の印刷可能領域を超えないようにしてください。

印刷速度と品質を選択するには

1. 用紙が用紙トレイにセットされていることを確認します。
2. お使いのソフトウェア アプリケーションの **[ファイル]** メニューで **[印刷]** をクリックします。
3. 使用するプリンタが選択されていることを確認します。
4. **[プロパティ]** ダイアログ ボックスを開くボタンをクリックします。
ソフトウェアによって、このボタンは **[プロパティ]**、**[オプション]**、**[プリンタ設定]**、**[プリンタ]**、**[プリファレンス]** などの名前になっています。
5. **[機能]** タブをクリックします。
6. **[用紙の種類]** ドロップダウンリストで、セットしてある用紙の種類を選択します。
7. **[印刷品質]** ドロップダウンリストからプロジェクトに適切な印刷品質を選択します。

 **注記** 選択された用紙の種類設定と印刷品質設定に基づいて本製品が印刷する dpi を見つけるには、**[解像度]** をクリックします。

余白の設定値を確認するには

1. 製品に送信する前に、印刷ジョブのプレビューを表示します。
大部分のソフトウェアアプリケーションで、[ファイル]、[印刷プレビュー]の順にクリックします。
2. 余白を確認します。
製品では、ソフトウェアアプリケーションで設定された余白が製品でサポートされた最小余白より大きい場合は、アプリケーション側の設定値が使われます。ソフトウェアアプリケーションでの余白の設定については、ソフトウェア付属のマニュアルを参照してください。
3. 余白が条件を満たしていない場合は、印刷ジョブをキャンセルして、ソフトウェアアプリケーションで余白を調整します。

原因: 印刷の設定が間違っています。

本製品をリセットする

解決方法: 本製品の電源を切り、電源コードを抜きます。電源コードを再び差し込み、オン ボタンを押して、本製品の電源をオンにします。

原因: エラーが発生しました。

HP のサポートに連絡してサービスを受ける

解決方法: これまでの解決方法に記載された手順をすべて行ったが問題が解消しない場合は、HP サポートに連絡してサービスを依頼してください。

お問い合わせ先は、次のサイトを参照してください。 www.hp.com/support

情報の入力を要求された場合は、国または地域を選択して、[お問い合わせ] をクリックして、テクニカル サポートにお問合せください。

原因: 本製品またはソフトウェアを正しく機能させるため、必要に応じてサポートの支援を受けてください。

印刷品質のトラブルシューティング

ここでは、次の印刷品質の問題の解決方法を説明します。

- 印刷した写真の色が薄い、ぼやけている、色がおかしい

印刷した写真の色が薄い、ぼやけている、色がおかしい

解決方法: 写真を美しく仕上げるためには、用紙トレイには印刷した写真を重ねないでください。

原因: インクが完全に乾かないうちに写真を重ねて置おくと、一部の色が変わってしまう可能性があります。

メモリカードのトラブルシューティング

ここでは、次のメモリカードに関する問題の解決方法を説明します。

- ・ 製品がメモリカードを読み取ることができない
- ・ メモリカードの写真がコンピュータに転送されない

製品がメモリカードを読み取ることができない

問題を解決するために以下の解決方法を試してください。解決方法は、解決する可能性が最も高いものから順に記載されています。最初の解決方法で問題が解決しない場合は、問題が解決するまで残りの解決方法を試し続けてください。

- ・ ステップ1:メモリカードを正しく差し込む
- ・ ステップ2:余分なメモリカードを取り外す
- ・ ステップ3:デジタルカメラでメモリカードを再フォーマットする

ステップ1:メモリカードを正しく差し込む

解決方法: ラベル面が上側、接点の本製品側になるようにメモリカードを持ち、適切なスロットに挿入します。正しく挿入されると、フォトランプが点灯します。

メモリカードを正しく挿入すると、フォトランプが数秒間点滅した後、点灯したままとなります。

原因: メモリカードが逆向きまたは上下逆さに挿入されています。

この方法で問題が解決しなかった場合は、次の解決方法を試してください。

ステップ2:余分なメモリカードを取り外す

解決方法: 1回に挿入できるメモリカードは1枚だけです。

複数のメモリカードを挿入すると、画面にエラーメッセージが表示されます。余分なメモリカードを取り出し、問題を解決します。

原因: 複数のメモリカードを挿入しています。

この方法で問題が解決しなかった場合は、次の解決方法を試してください。

ステップ3:デジタルカメラでメモリカードを再フォーマットする

解決方法: コンピュータ画面に表示されるエラーメッセージを読み、メモリカードに保存されている画像の破損を確認します。

カードのファイルシステムが破損している場合は、デジタルカメラでメモリカードを再フォーマットしてください。詳細については、デジタルカメラ付属のマニュアルを参照してください。

△ **注意** メモリカードを再フォーマットすると、カードに保存されていた写真はすべて削除されます。その前にメモリカードの写真をコンピュータに転送していた場合は、コンピュータから写真を印刷できます。転送していない場合は、もう一度撮り直す必要があります。

原因: メモリカードのファイルシステムが破損しています。

メモリカードの写真がコンピュータに転送されない

以下の解決方法を試みてください。

- [解決方法 1:製品ソフトウェアをインストールする](#)
- [解決方法 2:本製品からコンピュータまでの接続状態を確認する](#)

解決方法 1:製品ソフトウェアをインストールする

解決方法: 製品付属のソフトウェアをインストールします。インストールしたら、コンピュータを再起動します。

製品のソフトウェアをインストールするには

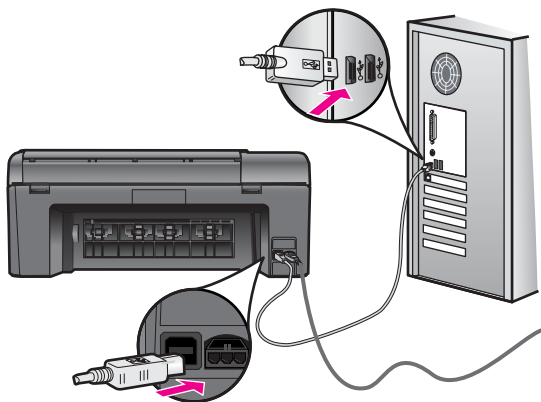
1. コンピュータの CD-ROM ドライブに製品の CD-ROM を挿入し、セットアッププログラムを起動します。
2. 指示が出たら **[その他のソフトウェアをインストール]** をクリックして、製品ソフトウェアをインストールします。
3. 画面の指示および製品に付属するセットアップの説明書に従ってください。

原因: 製品ソフトウェアがインストールされていません。

この方法で問題が解決しなかった場合は、次の解決方法を試してください。

解決方法 2:本製品からコンピュータまでの接続状態を確認する

解決方法: 本製品からコンピュータまでの接続状態を確認します。USB ケーブルが本製品の背面にある USB ポートに正しく接続されていることを確認します。また USB ケーブルのもう一方の端がコンピュータの USB ポートに正しく接続されていることを確認します。USB ケーブルを正しく接続した後、本製品の電源を入れ直してください。



製品のセットアップとコンピュータへの接続方法については、製品に付属するセットアップの説明書を参照してください。

原因: 本製品がコンピュータに正しく接続されていません。

スキヤンのトラブルシューティング

このセクションでは、次のスキヤンに関する問題の解決方法を説明します。

- スキヤンした画像が正しくトリミングされない
- スキヤンした画像に文字の代わりに点線が表示される
- 文字の書式が正しくない
- 文字が間違っていたり欠けていたりする

スキヤンした画像が正しくトリミングされない

解決方法: ソフトウェアの自動トリミング機能は、メイン画像以外の部分をトリミングしますが、これによって、希望どおりにトリミングされないことがあります。その場合は、ソフトウェアの自動トリミングをオフにして、スキヤンする画像を手動でトリミングするか、トリミングなしにします。

原因: ソフトウェアが、スキヤンした写真を自動的にトリミングするよう設定されています。

スキヤンした画像に文字の代わりに点線が表示される

解決方法: 目的の原稿をいったんモノクロでコピーし、そのコピーを元にスキヤンを行ってください。

原因: **[文字]** の画像形式を使用して編集する原稿をスキヤンする場合、スキヤナがカラー原稿を認識しないことがあります。**[文字]** の画像形式では、300 x 300 dpi の白黒スキヤンを行います。

文字の周囲に画像や図版が配置されている原稿をスキャンすると、文字は認識されないことがあります。

文字の書式が正しくない

解決方法: 文字をフレーム枠で囲った書式を扱えないアプリケーションも一部にはあります。フレーム形式のテキストは、ソフトウェアのドキュメントスキャン設定の 1 つです。この設定では、対象アプリケーションでさまざまなフレーム (ボックス) にテキストを配置して、ニュースレターの複数の段組などの複雑なレイアウトを維持します。スキャンした文字のレイアウトと書式が維持されるように、ソフトウェアで正しい形式を選択します。

原因: ドキュメントスキャン設定が間違っています。

文字が間違っていたり欠けていたりする

問題を解決するために以下の解決方法を試してください。解決方法は、解決する可能性が最も高いものから順に記載されています。最初の解決方法で問題が解決しない場合は、問題が解決するまで残りの解決方法を試し続けてください。

- [解決方法 1:ソフトウェアで明度を調整する](#)
- [解決方法 2:ガラス板と原稿押さえを拭く](#)
- [解決方法 3:正しい OCR 言語を選択する](#)

解決方法 1:ソフトウェアで明度を調整する

解決方法: ソフトウェアで明度を調整し、原稿をもう一度スキャンしてください。

原因: 明度が正しく設定されていません。

この方法で問題が解決しなかった場合は、次の解決方法を試してください。

解決方法 2:ガラス板と原稿押さえを拭く


解決方法: 本製品の電源をオフにして、電源コードを抜き、柔らかい布を使って原稿ガラスや原稿カバーの裏を拭きます。

原因: ガラス面や原稿押さえにほこりが付着している可能性があります。これによって、スキャン品質が低下することがあります。

この方法で問題が解決しなかった場合は、次の解決方法を試してください。

解決方法 3:正しい OCR 言語を選択する

解決方法: ソフトウェアで正しい OCR 言語を選択します。

 **注記** HP Photosmart Essential を使用している場合は、光学式文字認識 (OCR) ソフトウェアがご使用のコンピュータにインストールされていない可能性があります。OCR ソフトウェアをインストールするには、ソフトウェアのディスクを再挿入し、**[カスタム]** インストールオプションから **[OCR]** を選択します。

原因: スキャンドキュメント設定で、正しい光学式文字認識 (OCR)言語が設定されていません。**[OCR 言語]**は、原稿画像の文字の解釈方法をソフトウェアに伝えます。**[OCR 言語]**が原稿の言語に一致しない場合は、スキャンされたテキストが理解不能になることがあります。

コピーのトラブルシューティング

このセクションを使って、これらのコピー問題を解決します。

- [ページに合わせる が指定どおり動作しない](#)

ページに合わせる が指定どおり動作しない


以下の解決方法を試みてください。

- [解決方法 1:スキャン、拡大、コピー印刷を行う](#)
- [解決方法 2:ガラス面と原稿押さえをきれいに拭く](#)

解決方法 1:スキャン、拡大、コピー印刷を行う

解決方法: **ページに合わせる** では、原稿の拡大倍率は、モデルで可能な最大倍率に制限されます。たとえば、モデルで可能な拡大倍率が最大 200% であるとしします。パスポート写真を 200% 拡大しても、用紙のサイズに見合った大きさにならない可能性があります。

小さな原稿から大きなコピーを作成する場合は、原稿をスキャンしてコンピュータに取り込み、HP スキャン ソフトウェアで画像サイズを変更してから、拡大された画像のコピーを印刷します。

 **注記** サポートしていない封筒などの用紙にコピーする際には、本製品を使用しないでください。推奨するメディアの詳細については、[10 ページの \[推奨する印刷用紙\]](#)を参照してください。

原因: 小さすぎる原稿のサイズを大きくしようとしています。

この方法で問題が解決しなかった場合は、次の解決方法を試してください。

解決方法 2: ガラス面と原稿押さえをきれいに拭く

解決方法: 本製品の電源をオフにして電源コードを抜き、柔らかい布を使って原稿ガラスや原稿カバーの裏を拭いてください。

原因: ガラス面や原稿押さえにほこりが付着している可能性があります。本製品は、ガラス面上で検出した物を画像の一部として認識します。

エラー

このセクションでは、製品に表示される次のカテゴリのメッセージについて説明します。

- [製品のメッセージ](#)
- [ファイルに関するメッセージ](#)
- [一般的なユーザー メッセージ](#)
- [用紙に関するメッセージ](#)
- [インク カートリッジとプリントヘッドのメッセージ](#)

製品のメッセージ

以下は製品に関連するエラー メッセージです。

- [ファームウェア リビジョン番号の不一致](#)
- [メモリがいっぱいです](#)
- [スキャナ エラー](#)
- [不正なシャットダウン](#)
- [HP Photosmart ソフトウェアがインストールされていない](#)

ファームウェア リビジョン番号の不一致

解決方法: HP サポートに連絡してサービスを受ける。

お問い合わせ先は、次のサイトを参照してください。www.hp.com/support.

–情報の入力を要求された場合は、国または地域を選択して、**[お問い合わせ]** をクリックして情報を参照しテクニカルサポートにお問合せください。

原因: 本製品のファームウェアのリビジョン番号がソフトウェアのリビジョン番号と一致していません。

メモリがいっぱいです

解決方法: 一度にコピーする枚数を少なくします。

原因: コピーしている文書サイズが本製品のメモリ容量を超えました。

スキャナ エラー

解決方法: 本製品の電源をいったん切り、入れ直します。コンピュータを再起動してから、もう一度スキャンしてください。

問題が解決しない場合は、サージ プロテクタやテーブル タップではなく、電源コンセントに電源コードを直接つなぎます。問題が解決しないときは、HP サポートに連絡します。www.hp.com/support にアクセスしてください。-情報の入力を要求された場合は、国または地域を選択して、**【お問い合わせ】** をクリックして情報を参照しテクニカルサポートにお問合せください。

原因: 本製品がほかの処理に使われているか、不明な原因でスキャンが停止されています。

不正なシャットダウン

解決方法: オン ボタンを押して、本製品の電源のオンとオフを切り替えます。

原因: 本製品を前回使ったとき、正しい手順で電源が切断されませんでした。テーブル タップのスイッチをオフにしたり、壁のスイッチを使うことによって電源を切った場合、本製品が損傷するおそれがあります。

HP Photosmart ソフトウェアがインストールされていない

以下の解決方法を試みてください。

- [解決方法 1:HP Photosmart ソフトウェアをインストールする](#)
- [解決方法 2:本製品からコンピュータまでの接続状態を確認する](#)

解決方法 1:HP Photosmart ソフトウェアをインストールする

解決方法: 製品付属のソフトウェアをインストールします。インストールしたら、コンピュータを再起動します。

製品のソフトウェアをインストールするには

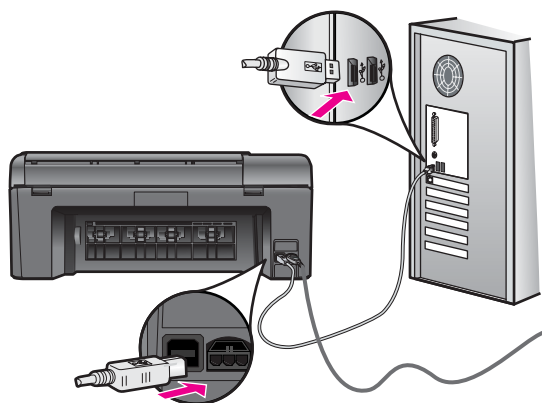
1. コンピュータの CD-ROM ドライブに製品の CD-ROM を挿入し、セットアップ プログラムを起動します。
2. 指示が出たら **【その他のソフトウェアをインストール】** をクリックして、製品ソフトウェアをインストールします。
3. 画面の指示および製品に付属するセットアップの説明書に従ってください。

原因: HP Photosmart ソフトウェアがインストールされていません。

この方法で問題が解決しなかった場合は、次の解決方法を試してください。

解決方法 2:本製品からコンピュータまでの接続状態を確認する

解決方法: 本製品からコンピュータまでの接続状態を確認します。USB ケーブルが本製品の背面にある USB ポートに正しく接続されていることを確認します。また USB ケーブルのもう一方の端がコンピュータの USB ポートに正しく接続されていることを確認します。USB ケーブルを正しく接続した後、本製品の電源を入れ直してください。



製品のセットアップとコンピュータへの接続方法については、製品に付属するセットアップの説明書を参照してください。

原因: 本製品がコンピュータに正しく接続されていません。

ファイルに関するメッセージ

以下はファイルに関連するエラー メッセージです。

- ファイルの読み込みまたは書き出しエラー
- ファイルを読み取りできない。NN ファイルを読み取りできない。
- 写真が見つからない
- ファイルが見つかりません
- 無効なファイル名
- 製品がサポートするファイル形式
- ファイルが破損している

ファイルの読み込みまたは書き出しエラー

解決方法: フォルダおよびファイル名の正しいことを確認してください。

原因: 製品ソフトウェアは、ファイルを読み取りまたは保存できませんでした。

ファイルを読み取りできない。NN ファイルを読み取りできない。

解決方法: メモリ カードを本製品にセットし直してください。それでも動作しない場合は、デジタル カメラで再撮影してください。すでにファイルをコンピュータに転送している場合は、製品ソフトウェアを使用して、そのファイルを印刷してください。コピーは損傷していない場合があります。

原因: 挿入されたメモリ カードまたは接続されたストレージ デバイスに入っているファイルの一部が破損しています。

写真が見つからない

以下の解決方法を試みてください。

- [解決方法 1:メモリ カードを再度差し込む](#)
- [解決方法 2:コンピュータから写真を印刷する](#)

解決方法 1:メモリ カードを再度差し込む

解決方法: メモリ カードを再度差し込みます。それでも動作しない場合は、デジタル カメラで再撮影してください。すでにファイルをコンピュータに転送している場合は、製品ソフトウェアを使用して、そのファイルを印刷してください。コピーは損傷していない場合があります。

原因: 挿入されたメモリ カードまたは接続されたストレージ デバイスに入っているファイルの一部が破損しています。

この方法で問題が解決しなかった場合は、次の解決方法を試してください。

解決方法 2:コンピュータから写真を印刷する

解決方法: デジタル カメラで写真をいくつか撮影してみてください。または、コンピュータにすでに保存されている写真がある場合は、製品ソフトウェアを使ってそれを印刷できます。

原因: メモリ カード内に写真がありませんでした。

ファイルが見つかりません

解決方法: いくつかアプリケーションを閉じてから、作業をやり直してください。

原因: プリントのプレビューファイルを作成するための十分なメモリがコンピュータにありません。

無効なファイル名

解決方法: ファイル名で無効な記号を使用していないかどうか確認してください。

原因: 入力されたファイル名は無効です。

製品がサポートするファイル形式

製品ソフトウェアは JPG および TIF 画像のみ認識します。

ファイルが破損している

以下の解決方法を試みてください。

- [解決方法 1:メモリ カードを本製品にセットし直す](#)
- [解決方法 2:デジタル カメラでメモリ カードを再フォーマットする](#)

解決方法 1:メモリ カードを本製品にセットし直す

解決方法: メモリ カードを再度差し込みます。これでも動作しない場合は、デジタル カメラで再撮影してください。すでにファイルをコンピュータに転送している場合は、製品ソフトウェアを使用して、そのファイルを印刷してください。コピーは損傷していない場合があります。

原因: 挿入されたメモリ カードまたは接続されたストレージ デバイスに入っているファイルの一部が破損しています。

この方法で問題が解決しなかった場合は、次の解決方法を試してください。

解決方法 2:デジタル カメラでメモリ カードを再フォーマットする

解決方法: コンピュータ画面に表示されるエラー メッセージを読み、メモリ カードに保存されている画像の破損を確認します。

カードのファイル システムが破損している場合は、デジタル カメラでメモリ カードを再フォーマットしてください。

△ **注意** メモリ カードを再フォーマットすると、カードに保存されていた写真はすべて削除されます。その前にメモリ カードの写真をコンピュータに転送していた場合は、コンピュータから写真を印刷できます。転送していない場合は、もう一度撮り直す必要があります。

原因: メモリ カードのファイル システムが破損しています。

一般的なユーザー メッセージ

以下は、一般的なユーザー エラーに関連するメッセージです。

- [メモリ カード エラー](#)

- トリミングできない
- ディスク容量が足りません
- カードアクセス エラー
- 複数のカードは同時に使えない
- カードが正しく挿入されていない
- カードが破損している
- カードが完全に挿入されていない

メモリ カードエラー

問題を解決するために以下の解決方法を試してください。解決方法は、解決する可能性が最も高いものから順に記載されています。最初の解決方法で問題が解決しない場合は、問題が解決するまで残りの解決方法を試し続けてください。

- 解決方法 1:メモリ カードを 1 枚だけ残して、あとは全部取り出す
- 解決方法 2:メモリ カードを取り出して、もう一度正しくセットする
- 解決方法 3:メモリ カードを最後まで押し込む

解決方法 1:メモリ カードを 1 枚だけ残して、あとは全部取り出す

解決方法: メモリ カードを 1 枚だけ残して、あとは全部取り出してください。本製品は、残ったメモリ カードを読み取って、メモリ カードに保存された最初の写真を表示します。

原因: 2 枚以上のメモリ カードが同時に挿入されています。

この方法で問題が解決しなかった場合は、次の解決方法を試してください。

解決方法 2:メモリ カードを取り出して、もう一度正しくセットする

解決方法: メモリ カードを取り出して、もう一度正しくセットしてください。メモリ カードのラベル面を上にしします。スロットに挿入するとき文字が読めるのが正しい向きです。

原因: メモリ カードが逆向きまたは上下逆さに挿入されています。

この方法で問題が解決しなかった場合は、次の解決方法を試してください。

解決方法 3:メモリ カードを最後まで押し込む

解決方法: メモリ カードを取り出し、メモリ カード スロットの一番奥までセットし直してください。

原因: メモリ カードが完全に挿入されていません。

トリミングできない

以下の解決方法を試みてください。

- 解決方法 1:いくつかのアプリケーションを閉じるか、コンピュータを再起動する
- 解決方法 2:デスクトップのごみ箱を空にする

解決方法 1:いくつかのアプリケーションを閉じるか、コンピュータを再起動する

解決方法: 不要なプログラムをすべて閉じてください(スクリーンセーバーやウィルス検査など、バックグラウンドで作動しているアプリケーションも終了してください。ウィルス検査をオフにした場合は、スキャン完了後、必ずオンにし直してください。コンピュータを再起動して、メモリをクリアしてみてください。RAM の増設が必要な場合もあります。お使いのコンピュータに付属するマニュアルを参照してください。

原因: コンピュータのプログラムメモリが不足しています。

この方法で問題が解決しなかった場合は、次の解決方法を試してください。

解決方法 2:デスクトップのごみ箱を空にする

解決方法: デスクトップのごみ箱を空にしてください。ハードディスクからのファイルの削除が必要なこともあります。たとえば、一時ファイルを削除します。

原因: スキャンには、コンピュータのハードディスクに最低 50 MB の空き容量が必要です。

ディスク容量が足りません

解決方法: デスクトップのごみ箱を空にしてください。ハードディスクからのファイルの削除が必要なこともあります。たとえば、一時ファイルを削除します。

原因: コンピュータのプログラムメモリが不足しています。

カードアクセスエラー

解決方法: メモリカードを取り出し、メモリカードスロットの一番奥までセットし直してください。

原因: メモリカードが完全に挿入されていません。

複数のカードは同時に使えない

解決方法: 1回に入力できるメモリカードは1枚だけです。

複数のメモリカードを挿入すると、画面にエラーメッセージが表示されます。余分なメモリカードを取り出し、問題を解決します。

原因: 2枚以上のメモリカードが同時に挿入されています。

カードが正しく挿入されていない

解決方法: ラベル面が上側、接点の本製品側になるようにメモリカードを持ち、適切なスロットに挿入します。正しく挿入されると、フォトランプが点灯します。

メモリカードを正しく挿入すると、フォトランプが数秒間点滅した後、点灯したままとなります。

原因: メモリカードが逆向きまたは上下逆さに挿入されています。

カードが破損している

解決方法: カメラでメモリカードを再フォーマットするか、コンピュータでFAT形式を選択してメモリカードをフォーマットしてください。詳細については、デジタルカメラ付属のマニュアルを参照してください。

△ **注意** メモリカードを再フォーマットすると、カードに保存されていた写真はすべて削除されます。その前にメモリカードの写真をコンピュータに転送していた場合は、コンピュータから写真を印刷できます。転送していない場合は、もう一度撮り直す必要があります。

原因: Windows XP コンピュータでメモリカードをフォーマットする場合、デフォルトでは、Windows XP は、8 MB 以下 64 MB 以上のメモリカードを FAT32 形式でフォーマットします。一方、デジタルカメラや他のデバイスでは FAT (FAT16 または FAT12) 形式を使用するため、FAT32 形式のカードは認識できません。

カードが完全に挿入されていない

解決方法: ラベル面が上側、接点の本製品側になるようにメモリカードを持ち、適切なスロットに挿入します。正しく挿入されると、フォトランプが点灯します。

メモリカードを正しく挿入すると、フォトランプが数秒間点滅した後、点灯したままとなります。

原因: メモリカードが完全に挿入されていません。

用紙に関するメッセージ

以下は用紙に関連するエラーメッセージです。

- [用紙が上下逆さ](#)
- [用紙の向きエラー](#)
- [インクの乾燥](#)

用紙が上下逆さ

解決方法: 用紙トレイに印刷面を下にして用紙をセットしてください。

原因: 用紙トレイに用紙の上下が逆さにセットされています。

用紙の向きエラー

解決方法: 用紙を印刷面を下に、短辺側を前にして用紙トレイに挿入します。用紙を奥までしっかりと押し入れます。

原因: 用紙トレイに用紙が横方向にセットされています。

インクの乾燥

解決方法: メッセージが消えるまで、シートを用紙トレイに置いたままにしてください。メッセージが消える前に印刷されたシートを取り除く必要がある場合は、印刷されたシートの下面か端をつまんで取り出し、平らな台の上に置いて乾かします。

原因: OHP フィルムや他のメディアは、通常よりインクの乾燥に時間がかかります。

インク カートリッジとプリントヘッドのメッセージ

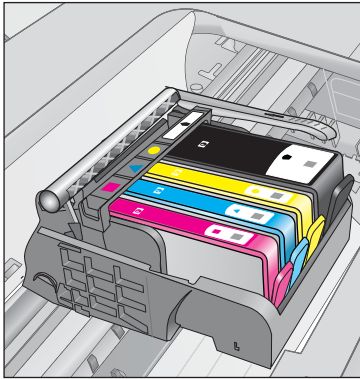
以下はプリントヘッドとインク カートリッジに関連するエラーメッセージです。

- [カートリッジが間違ったスロットにセットされている](#)
- [一般的なプリンタ エラー](#)
- [対応していないインク カートリッジ](#)
- [互換性のないプリントヘッド](#)
- [インク アラート](#)
- [インク カートリッジの問題](#)
- [インク サービスの容量に関する警告](#)
- [インク システム エラー](#)
- [インク カートリッジの確認](#)
- [カートリッジの装着](#)
- [HP 製以外のカートリッジ](#)

- [HP 製インクがなくなりました](#)
- [以前使用されていた純正 HP カートリッジ](#)
- [プリントヘッドのエラー](#)
- [プリンタのメンテナンスに関する問題](#)

カートリッジが間違っただスロットにセットされている

解決方法: 表示されたインク カートリッジを取り出し、カートリッジの色とスロットの色およびアイコンとが一致するようにカートリッジを挿入し直します。



インク カートリッジのいずれか 1 つでも正しいスロットに挿入されていないと、印刷は行われません。

詳細については、次を参照してください。

[44 ページの \[カートリッジの交換\]](#)

原因: 表示されたインク カートリッジが間違っただスロットに挿入されています。

一般的なプリンタ エラー

以下の解決方法を試みてください。

- [解決方法 1:本製品をリセットする](#)
- [解決方法 2:HP サポートに問い合わせる](#)

解決方法 1:本製品をリセットする

解決方法: 本製品の電源を切り、電源コードを抜きます。電源コードを再び差し込み、**オン** ボタンを押して、本製品の電源をオンにします。

原因: エラーが発生しました。

この方法で問題が解決しなかった場合は、次の解決方法を試してください。

解決方法 2:HP サポートに問い合わせる

解決方法: メッセージ内に記載されたエラー コードを書き留めて、HP サポートにご連絡下さい。お問い合わせ先は、次のサイトを参照してください。

www.hp.com/support

—情報の入力を要求された場合は、国または地域を選択して、[お問い合わせ] をクリックして情報を参照しテクニカルサポートにお問い合わせください。

原因: 本製品に問題があります。

対応していないインク カートリッジ

以下の解決方法を試みてください。

- [解決方法 1:互換性のあるインク カートリッジかどうか確認する](#)
- [解決方法 2:HP サポートに問い合わせる](#)

解決方法 1:互換性のあるインク カートリッジかどうか確認する

解決方法: 使用している製品に適した正しいインク カートリッジを使用しているか確認してください。互換性のあるインク カートリッジの一覧については、本製品に付属のマニュアル (印刷物)を参照してください。

プリンタと互換性のないインク カートリッジを使用している場合は、表示されたインク カートリッジを互換性のあるインク カートリッジと交換してください。

△ **注意** HP では、交換カートリッジの取り付け準備が調うまでインク カートリッジを取り外さないことを推奨します。

正しいインク カートリッジを使用していると思われる場合は、次の解決方法に進んでください。

詳細については、次を参照してください。

- [46 ページの \[インク サプライ品の注文\]](#)
- [44 ページの \[カートリッジの交換\]](#)

原因: 表示されたインク カートリッジが現在構成されているこのプリンタでの使用に対応していません。

この方法で問題が解決しなかった場合は、次の解決方法を試してください。

解決方法 2:HP サポートに問い合わせる

解決方法: HP サポートに連絡してサービスを受ける。

お問い合わせ先は、次のサイトを参照してください。www.hp.com/support.

—情報の入力を要求された場合は、国または地域を選択して、**[お問い合わせ]**をクリックして情報を参照しテクニカルサポートにお問合せください。
原因: インク カートリッジがこのプリンタに対応していません。

互換性のないプリントヘッド

解決方法: HP サポートに連絡してサービスを受ける。

お問い合わせ先は、次のサイトを参照してください。www.hp.com/support.

—情報の入力を要求された場合は、国または地域を選択して、**[お問い合わせ]**をクリックして情報を参照しテクニカルサポートにお問合せください。

原因: プrintヘッドがこのプリンタに対応していないか、破損しています。

インク アラート

解決方法: インク アラートメッセージが表示されても、該当のインク カートリッジを交換する必要はありません。ただし、インク残量が少なくなっているため、印刷品質が低下する可能性があります。続行するにはディスプレイの指示にしたがいます。

△ **注意** HP では、交換カートリッジの取り付け準備が調うまでインク カートリッジを取り外さないことを推奨します。

再充填または再生されたプリントカートリッジや、別の製品で使用されていたプリントカートリッジを取り付けた場合、インク残量インジケータが不正確であったり、表示されない場合があります。

インク残量の警告およびインジケータは、準備を目的として予測を提供します。インクアラートメッセージが表示されたら、印刷の遅れを避けるために交換用のインクカートリッジを準備してください。印刷の品質が望ましくないレベルに達するまでインクカートリッジを交換する必要はありません。

詳細については、次を参照してください。

44 ページの [\[カートリッジの交換\]](#)

原因: 表示されたインクカートリッジに正常に印刷できるだけのインクがありません。

インク カートリッジの問題

問題を解決するために以下の解決方法を試してください。解決方法は、解決する可能性が最も高いものから順に記載されています。最初の解決方法で問題が

解決しない場合は、問題が解決するまで残りの解決方法を試し続けてください。

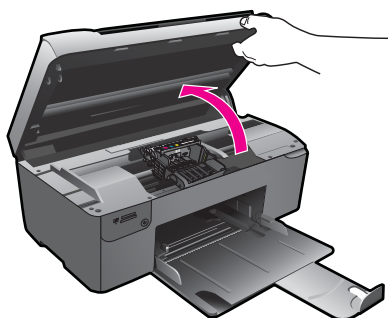
- [解決方法 1:インク カートリッジを正しく取り付ける](#)
- [解決方法 2:インク ホルダーのラッチを閉じる](#)
- [解決方法 3:電気接点の汚れを拭き取る](#)
- [解決方法 4:インク カートリッジを交換する](#)
- [解決方法 5:HP サポートに問い合わせる](#)

解決方法 1:インク カートリッジを正しく取り付ける


解決方法: すべてのインク カートリッジが装着されていることを確認してください。以下の手順を参照して、このエラーを解決します。

インク カートリッジが正しく装着されていることを確認するには

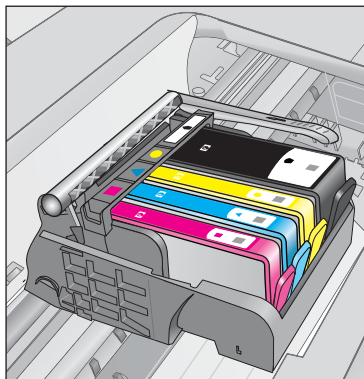
1. 製品の電源がオンになっていることを確認します。
2. インク カートリッジのアクセス ドアを製品本体前面の右側から持ち上げて、所定の位置で止まるまで開きます。



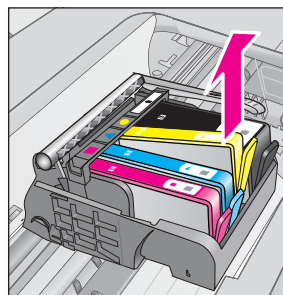
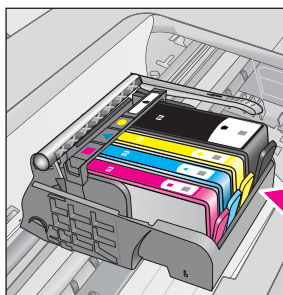
インクホルダーが中央まで移動します。

 **注記** プリント カートリッジが止まるのを待ってから、作業を続けてください。

3. インク カートリッジが正しいスロットに装着されていることを確認してください。
インク カートリッジのアイコンの形状と色が、スロットのアイコンの形状と色に一致するようにします。

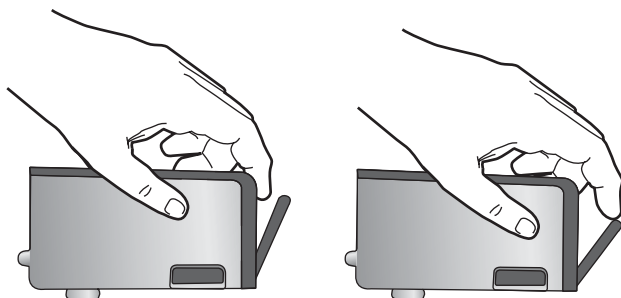


4. インクカートリッジの上を指でなぞり、完全に押し込まれていないカートリッジがないか確認します。
5. 上に突き出ているカートリッジがあれば押し込みます。カートリッジが正しい位置にカチッとハマります。
6. 突き出ているインクカートリッジを元の位置に戻した場合は、インクカートリッジドアを閉めて、エラーメッセージが表示されなくなったかどうか確認します。
 - メッセージが表示されなくなった場合は、トラブルシューティングはここで終了です。エラーは解消されました。
 - メッセージがまだ表示される場合は、次のステップに進みます。
 - 突き出ているインクカートリッジがなかった場合は、次のステップに進みます。
7. エラーメッセージで示されるインクカートリッジを探し、インクカートリッジのタブを押してスロットから取り外します。

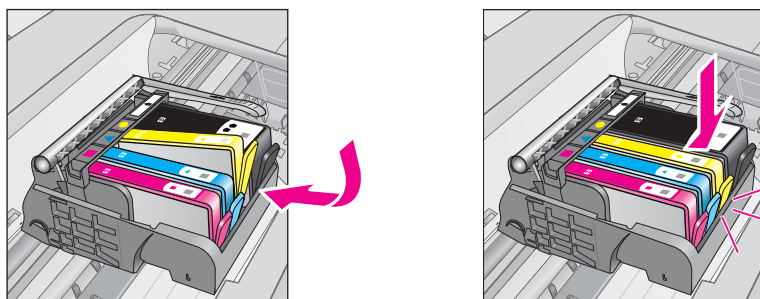


8. インク カートリッジをもう一度元の位置に押し込みます。
タブの部分でカチッという音がすれば、インク カートリッジは正しく装着されています。インク カートリッジからカチッという音がしなければ、タブを再調整する必要があります。
9. インク カートリッジをスロットから取り外します。
10. インク カートリッジの外側に向けてタブを軽く曲げます。

△ **注意** タブを外側に約 1.27 cm 以上曲げないように気を付けます。



11. インク カートリッジをもう一度取り付けます。
今度はカートリッジが正しい位置にカチッとハマるはずです。

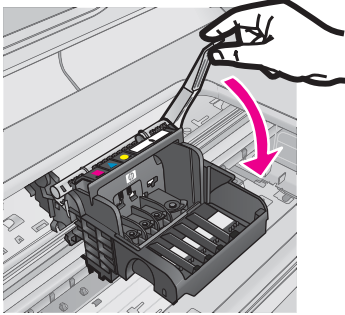


12. インク カートリッジ ドアを閉め、エラー メッセージが表示されなくなったかどうか確認します。
13. まだエラー メッセージが表示される場合は、製品の電源をオフにして、もう一度オンにします。

原因: 表示されたインク カートリッジが正しくセットされていません。
この方法で問題が解決しなかった場合は、次の解決方法を試してください。

解決方法 2: インクホルダーのラッチを閉じる

解決方法: ラッチのハンドルを持ち上げてゆっくりと下ろし、プリントヘッドを固定しているラッチがしっかりと閉じていることを確認します。ラッチのハンドルを上げたままにしておくとインクカートリッジが正しく装着されず、印刷エラーの原因となります。インクカートリッジを正しくセットできるように、ラッチは常に下げておいてください。



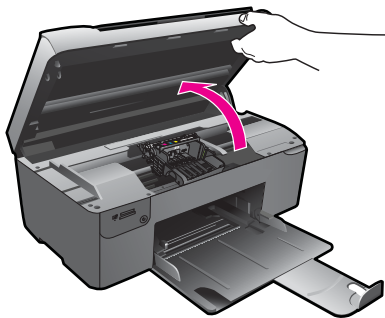
原因: インクホルダーのラッチが正しく閉じられていません。
この方法で問題が解決しなかった場合は、次の解決方法を試してください。

解決方法 3: 電気接点の汚れを拭き取る


解決方法: カートリッジの電気接触部をクリーニングします。

電気接触部をクリーニングするには

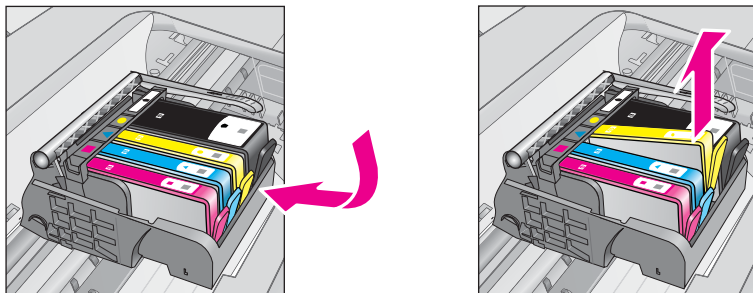
1. 製品の電源がオンになっていることを確認します。
2. 本体両側面の青いアクセスハンドルを持ち上げ、所定の位置に止まるまでカートリッジのアクセスドアを開きます。



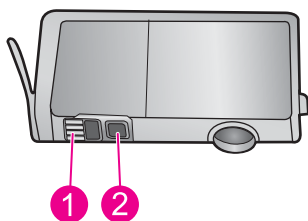
インクホルダーが中央まで移動します。

 **注記** プリントカートリッジが止まるのを待ってから、作業を続けてください。

- エラーメッセージで示されるインクカートリッジを探し、インクカートリッジのタブを押してスロットから取り外します。

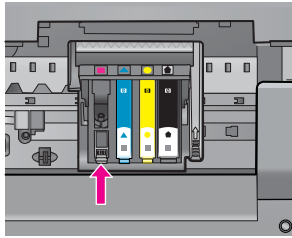


- インクカートリッジの横を持って底面を上向きにし、インクカートリッジの電気接触部を探します。
電気接触部は、銅色または金色をした4つの小さな長方形の金属でできており、インクカートリッジの底面にあります。

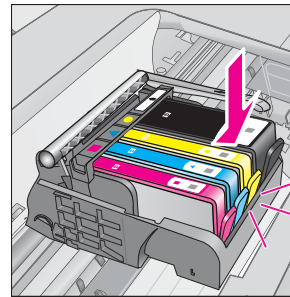
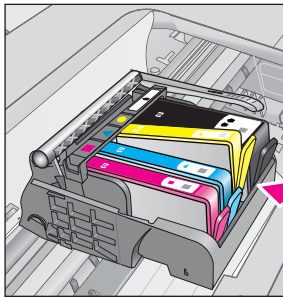


1	インクウィンドウ
2	電気接触部

- 接触部を乾いた綿棒や糸くずの出ない布で拭きます。
- 製品内部にあるプリントヘッドの接触部を探します。
接触部は、4本の銅色または金色のピンのような形状で、インクカートリッジの接触部とぴったり合う位置にあります。



7. 乾いた綿棒や糸くずの出ない布で接触部を拭きます。
8. インク カートリッジをもう一度取り付けます。



9. インク カートリッジ ドアを閉め、エラー メッセージが表示されなくなったかどうか確認します。
10. まだエラー メッセージが表示される場合は、製品の電源をオフにして、もう一度オンにします。

カートリッジの接点の汚れをふき取ってもこのメッセージが表示される場合、カートリッジが破損している可能性があります。

カートリッジが保証対象であり、保証終了日を過ぎていないことを確認してください。

- 保証期間が過ぎていたら、新しいインク カートリッジを購入してください。
- 保証期間内にある場合は、サービスまたは交換について HP サポートにお問い合わせください。

お問い合わせ先は、次のサイトを参照してください。 www.hp.com/support.

—情報の入力を要求された場合は、国または地域を選択して、[お問い合わせ] をクリックして情報を参照しテクニカルサポートにお問い合わせください。

詳細については、次を参照してください。

- 46 ページの [\[カートリッジ保証情報\]](#)
- 44 ページの [\[カートリッジの交換\]](#)

原因: 電気接点の汚れを拭き取る必要があります。

この方法で問題が解決しなかった場合は、次の解決方法を試してください。

解決方法 4: インク カートリッジを交換する

解決方法: 表示されたインク カートリッジを交換します。

カートリッジがまだ保証期間内にある場合は、サービスまたは交換について HP サポートにお問い合わせください。

お問い合わせ先は、次のサイトを参照してください。 www.hp.com/support。

—情報の入力を要求された場合は、国または地域を選択して、**[お問い合わせ]** をクリックして情報を参照しテクニカルサポートにお問い合わせください。
詳細については、次を参照してください。

46 ページの [\[カートリッジ保証情報\]](#)

原因: 表示されたインク カートリッジに問題があります。

この方法で問題が解決しなかった場合は、次の解決方法を試してください。

解決方法 5: HP サポートに問い合わせる

解決方法: HP サポートに連絡してサービスを受ける

お問い合わせ先は、次のサイトを参照してください。 www.hp.com/support。

—情報の入力を要求された場合は、国または地域を選択して、**[お問い合わせ]** をクリックして情報を参照しテクニカルサポートにお問い合わせください。

原因: 本製品に問題があります。

インク サービスの容量に関する警告

解決方法: このメッセージが表示されたあとに本製品を移動または輸送しようとする場合は、本製品を必ず水平に保つようにし、片側に傾けてインク漏れが起きないようにしてください。

印刷は続行できますが、インク システムの動作が変わる可能性があります。

原因: 本製品のインク サービス容量がほぼ最大に達しました。

インク システム エラー

解決方法: 本製品の電源を切り、電源コードを抜いて、そのまま 10 秒間待ちます。電源コードを再度差し込み、本製品の電源をオンにします。

それでもエラーメッセージが表示される場合は、ディスプレイ内のメッセージに記載されたエラーコードを書き留めて、HP サポートにご連絡下さい。お問い合わせ先は、次のサイトを参照してください。

www.hp.com/support

—情報の入力を要求された場合は、国または地域を選択して、**[お問い合わせ]** をクリックして情報を参照しテクニカルサポートにお問合せください。

原因: プリントヘッドまたはインク供給システムが故障しており、印刷を実行できなくなりました。

インク カートリッジの確認

問題を解決するために以下の解決方法を試してください。解決方法は、解決する可能性が最も高いものから順に記載されています。最初の解決方法で問題が解決しない場合は、問題が解決するまで残りの解決方法を試し続けてください。

- [解決方法 1:4 つのインク カートリッジをすべて装着する](#)
- [解決方法 2:インク カートリッジが正しく装着されていることを確認する](#)
- [解決方法 3:HP サポートに問い合わせる](#)

解決方法 1:4 つのインク カートリッジをすべて装着する

解決方法: すべてのインク カートリッジが装着されていることを確認してください。

詳細については、次を参照してください。

44 ページの [\[カートリッジの交換\]](#)

原因: 一つまたは複数のインク カートリッジが装着されていません。

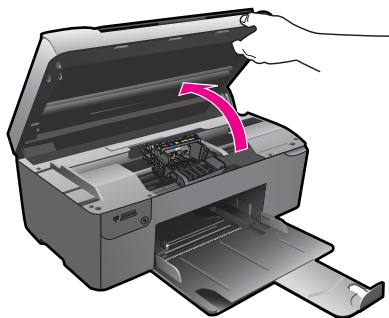
この方法で問題が解決しなかった場合は、次の解決方法を試してください。

解決方法 2:インク カートリッジが正しく装着されていることを確認する

解決方法: すべてのインク カートリッジが装着されていることを確認してください。以下の手順を参照して、このエラーを解決します。

インク カートリッジが正しく装着されていることを確認するには

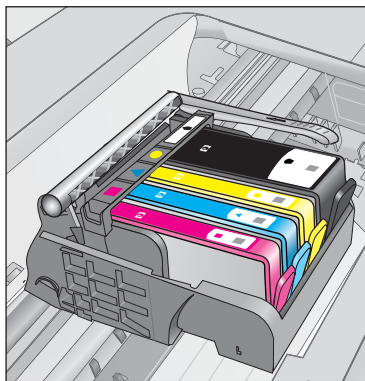
1. 製品の電源がオンになっていることを確認します。
2. インク カートリッジのアクセス ドアを製品本体前面の右側から持ち上げて、所定の位置で止まるまで開きます。



インクホルダーが中央まで移動します。

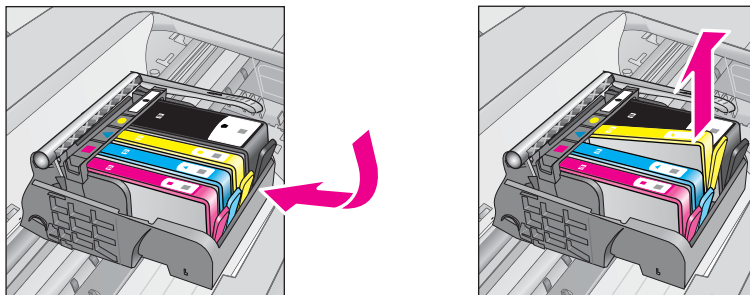
注記 プリントカートリッジが止まるのを待ってから、作業を続けてください。

3. インクカートリッジが正しいスロットに装着されていることを確認してください。
インクカートリッジのアイコンの形状と色が、スロットのアイコンの形状と色に一致するようにします。



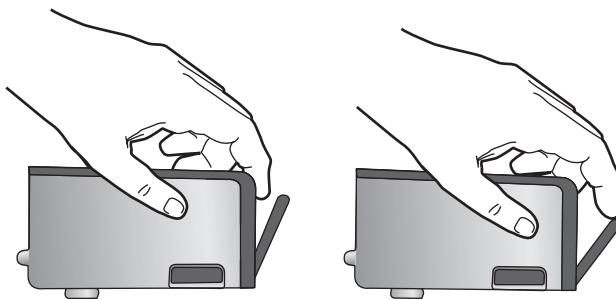
4. インクカートリッジの上を指でなぞり、完全に押し込まれていないカートリッジがないか確認します。
5. 上に突き出ているカートリッジがあれば押し込みます。
カートリッジが正しい位置にカチッとハマります。

6. 突き出ていたインク カートリッジを元の位置に戻した場合は、インク カートリッジ ドアを閉めて、エラー メッセージが表示されなくなったかどうか確認します。
 - メッセージが表示されなくなった場合は、トラブルシューティングはここで終了です。エラーは解消されました。
 - メッセージがまだ表示される場合は、次のステップに進みます。
 - 突き出ているインク カートリッジがなかった場合は、次のステップに進みます。
7. エラー メッセージで示されるインク カートリッジを探し、インク カートリッジのタブを押してスロットから取り外します。

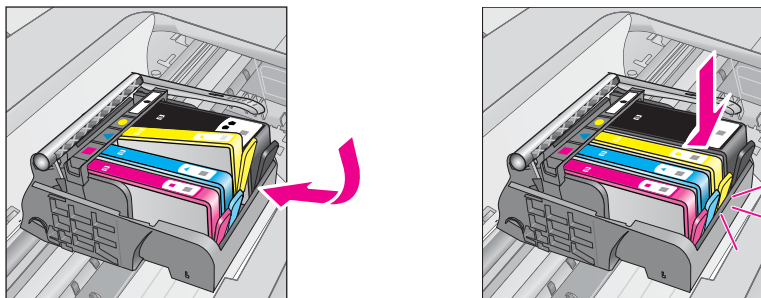


8. インク カートリッジをもう一度元の位置に押し込みます。タブの部分でカチッという音がすれば、インク カートリッジは正しく装着されています。インク カートリッジからカチッという音がしなければ、タブを再調整する必要があります。
9. インク カートリッジをスロットから取り外します。
10. インク カートリッジの外側に向けてタブを軽く曲げます。

△ **注意** タブを外側に約 1.27 cm 以上曲げないように気を付けます。



- 11.**インク カートリッジをもう一度取り付けます。
今度はカートリッジが正しい位置にカチッとハマるはずです。



- 12.**インク カートリッジ ドアを閉め、エラー メッセージが表示されなくなったかどうか確認します。
13.まだエラー メッセージが表示される場合は、製品の電源をオフにして、もう一度オンにします。

原因: インク カートリッジが正しく装着されていません。

この方法で問題が解決しなかった場合は、次の解決方法を試してください。

解決方法 3:HP サポートに問い合わせる

解決方法: HP サポートに連絡してサービスを受ける。

お問い合わせ先は、次のサイトを参照してください。www.hp.com/support.

—情報の入力を要求された場合は、国または地域を選択して、[お問い合わせ] をクリックして情報を参照しテクニカルサポートにお問合せください。

原因: インク カートリッジに問題があります。

カートリッジの装着

解決方法: すべてのインク カートリッジが装着されていることを確認してください。

詳細については、次を参照してください。

44 ページの [\[カートリッジの交換\]](#)

原因: 一つまたは複数のインク カートリッジが装着されていません。

この方法で問題が解決しなかった場合は、次の解決方法を試してください。

HP 製以外のカートリッジ

解決方法: ディスプレイの指示に従って続行するか、表示されたインクカートリッジを交換してください。

△ **注意** HP では、交換カートリッジの取り付け準備が調うまでインクカートリッジを取り外さないことを推奨します。

HP では、純正 HP インクカートリッジの使用を推奨しています。純正 HP インクカートリッジは、HP プリンタで最高の性能が得られるように設計され、何度もテストされています。

🔍 **注記** 他社製サプライ品の品質および信頼性は保証できません。HP 社製以外のサプライ品を使用した結果、必要になったサービスや修理については保証対象になりません。

純正 HP インクカートリッジを購入されている場合、次のサイトを参照してください。

www.hp.com/go/anticounterfeit

詳細については、次を参照してください。

44 ページの [\[カートリッジの交換\]](#)

原因: HP 製以外のインクが検出されました。

HP 製インクがなくなりました

解決方法: ディスプレイの指示に従って続行するか、表示されたインクカートリッジを交換してください。

現在の印刷ジョブの印刷品質を確認してください。品質に問題がある場合は、プリントヘッドをクリーニングして、品質が改善されるかどうか確認してください。

インクレベルの情報が使用できません。

△ **注意** HP では、交換カートリッジの取り付け準備が調うまでインクカートリッジを取り外さないことを推奨します。

HP では、純正 HP インクカートリッジの使用を推奨しています。純正 HP インクカートリッジは、HP プリンタで最高の性能が得られるように設計され、何度もテストされています。

🔍 **注記** 他社製サプライ品の品質および信頼性は保証できません。HP 社製以外のサプライ品を使用した結果、必要になったサービスや修理については保証対象になりません。

純正 HP インクカートリッジを購入されている場合、次のサイトを参照してください。

www.hp.com/go/anticounterfeit

詳細については、次を参照してください。

44 ページの [\[カートリッジの交換\]](#)


原因: 表示されたインク カートリッジの HP 製インクがなくなりました。

以前使用されていた純正 HP カートリッジ

解決方法: 現在の印刷ジョブの印刷品質を確認してください。品質に問題がある場合は、プリントヘッドをクリーニングして、品質が改善されるかどうか確認してください。

HP Photosmart ソフトウェアからプリントヘッドをクリーニングするには

1. 用紙トレイに、A4 の白い普通紙をセットします。
2. HP ソリューションセンターで、**[設定]** をクリックします。
3. **[印刷設定]** 領域で、**[プリンタ ツールボックス]** をクリックします。

 **注記** また、**[印刷のプロパティ]** ダイアログ ボックスから **[プリンタ ツールボックス]** を開くこともできます。**[印刷のプロパティ]** ダイアログ ボックスで、**[機能]** タブをクリックし、**[プリンタ サービス]** をクリックします。


[プリンタ ツールボックス] が表示されます。

4. **[プリンタ サービス]** タブをクリックします。
5. **[プリントヘッドのクリーニング]** をクリックします。
6. 出力の品質が満足できるものになるまで指示に従って操作してから、**[完了]** をクリックします。

クリーニングは、2 段階で行われます。各段階は 2 分程続き、この間、1 枚の紙とインクを使用します。インクの使用量は段階を追うごとに増えていきます。各段階の後、印刷ページの品質を確認してください。印刷品質が満足できるレベルでなかった場合のみ、クリーニングの次の段階を開始するようにしてください。

この両段階のクリーニングを実行しても印刷品質が改善されない場合は、プリンタの調整を行ってください。クリーニングや調整を行っても印刷品質の問題が解決しない場合は、HP サポートに連絡してください。

続行するにはディスプレイ、またはコンピュータの画面の指示にしたがいます。

 **注記** プリンタの外にインク カートリッジを長期間放置しないでください。以前使用されていたカートリッジを装着した場合は、印刷品質を確認してください。品質に問題がある場合は、ツールボックスからクリーニングを実行してください。

原因: 純正 HP インク カートリッジは以前、他の製品で使用されていました。

プリントヘッドのエラー

以下の解決方法を試みてください。

- [解決方法 1: プリントヘッドを再度取り付ける](#)
- [解決方法 2: HP サポートに問い合わせる](#)

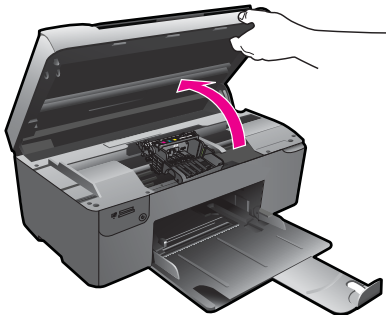
解決方法 1: プリントヘッドを再度取り付ける

解決方法: プリントヘッドが装着され、インク カートリッジのアクセスドアが閉じていることを確認してください。

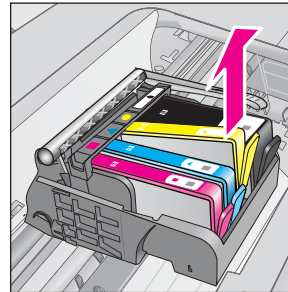
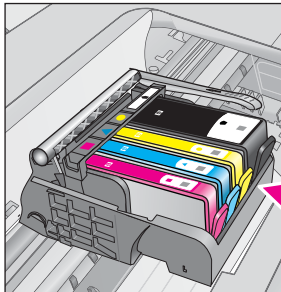
プリントヘッドを装着し直してください。

プリントヘッドを装着し直すには

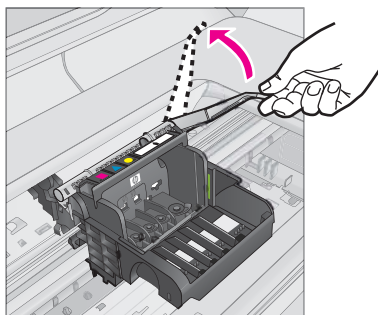
1. 製品の電源がオンになっていることを確認します。
2. インク カートリッジ ドアを開きます。



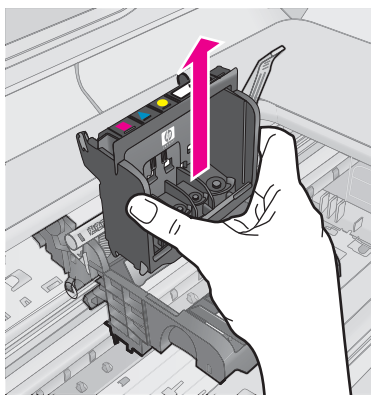
3. インク カートリッジをすべて取り外し、インク開口部を上に向けて紙の上に置きます。



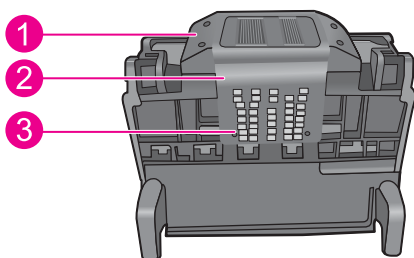
4. インクホルダーのラッチハンドルを止まるまで上に持ち上げます。



5. プリントヘッドをまっすぐに持ち上げて取り外します。



6. プリントヘッドをクリーニングします。
 プリントヘッド内でクリーニングが必要な箇所は 3 箇所あります。
 インクノズルの両側のプラスチック傾斜、ノズルと電気接触部の間の端、および電気接触部です。

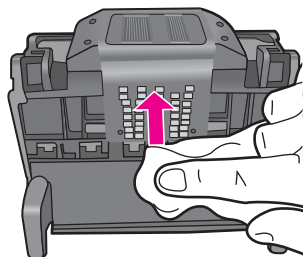


1	ノズルの側面のプラスチック傾斜
2	ノズルと接触部の間の端
3	電気接触部

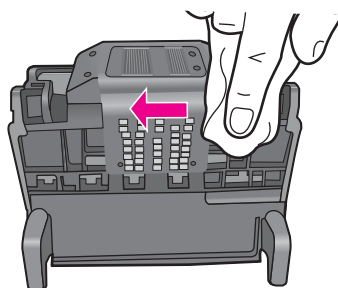
△ **注意** ノズルおよび電気接触部にはクリーニング材料でのみ触れてください。指では触らないでください。

プリントヘッドのクリーニングを行うには

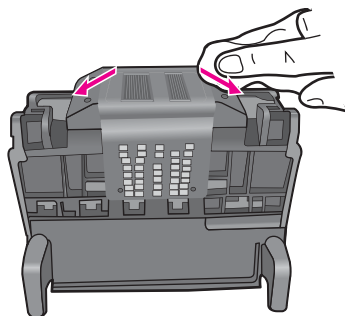
- a. 清潔で糸くずの出ない布を軽く湿らせ、下から上に電気接触部を拭きます。ノズルと接触部の間の端を越えないでください。布に新たなインクが付着しなくなるまでクリーニングを行います。



- b. 軽く湿らせた、糸くずの出ない新しい布を使用して、ノズルと接触部の間の端からたまったインクとほこりを拭き取ります。



- c. 軽く湿らせた、糸くずの出ない新しい布を使用して、ノズルの両側のプラスチック傾斜を拭きます。ノズルから拭き取ります。

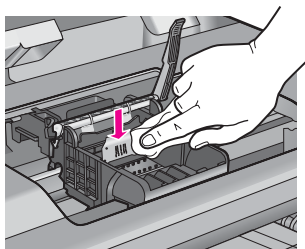


d. 次のステップに進む前に、乾いた糸くずの出ない布でクリーニングを行った箇所を拭いて水分を取り除きます。

7. 電気接触部をクリーニングします。

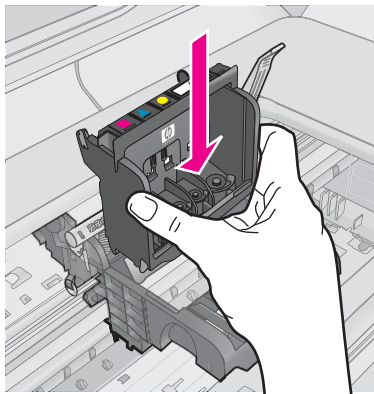
電気接触部のクリーニングを行うには

- a. 清潔で糸くずの出ない布をミネラルウォーターまたは蒸留水で軽く湿らせます。
- b. 電気接触部を、上から下へ布で拭いてクリーニングします。必要に応じて新しい清潔な布に取り替えます。布にインクが付着しなくなるまでクリーニングを行います。




c. 次のステップに進む前に、乾いた糸くずの出ない布で拭いて水分を取り除きます。

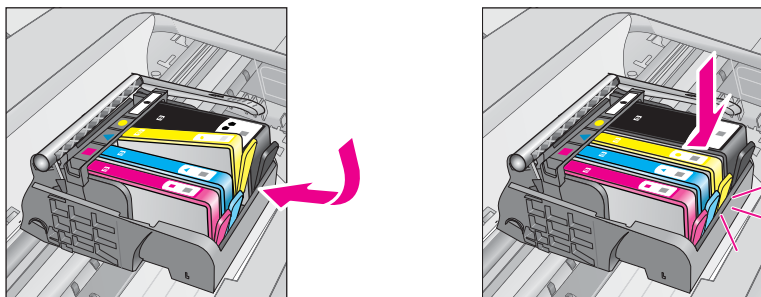
8. ラッチハンドルが上がっていることを確認し、プリントヘッドを再度取り付けます。



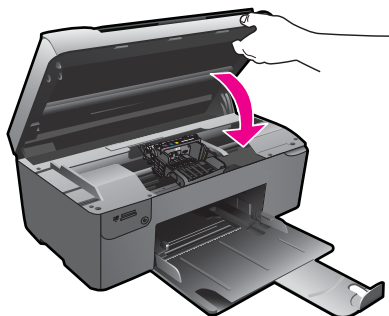
9. ラッチハンドルをそっと下げます。

 **注記** インク カートリッジを再装着する前にラッチハンドルが下りていることを確認します。ラッチのハンドルを上げたままにしておくとインク カートリッジが正しく装着されず、印刷エラーの原因となります。インク カートリッジを正しく取り付けるには、ラッチが下りたままになっている必要があります。

10. アイコンの色と形状を参考にしながら、空のスロットにインク カートリッジを差し込み、カチッと音がしてしっかりとスロットに固定されるまで押し込みます。



11. インク カートリッジ ドアを閉じます。



原因: プリントヘッドに問題があります。
この方法で問題が解決しなかった場合は、次の解決方法を試してください。

解決方法 2: HP サポートに問い合わせる

解決方法: HP サポートに連絡してサービスを受ける。

お問い合わせ先は、次のサイトを参照してください。www.hp.com/support.

—情報の入力を要求された場合は、国または地域を選択して、**[お問い合わせ]** をクリックして情報を参照しテクニカルサポートにお問い合わせください。

原因: プリントヘッドに問題があります。

プリンタのメンテナンスに関する問題

解決方法: 現在の印刷ジョブの印刷品質を確認してください。品質が良くない場合、内部クロック エラーのため、スケジュールどおりにプリントヘッドのメンテナンスを行えなくなった可能性があります。プリントヘッドをクリーニングして、品質が改善されるかどうか確認してください。

HP Photosmart ソフトウェアからプリントヘッドをクリーニングするには

1. 用紙トレイに、A4 の白い普通紙をセットします。
2. HP ソリューション センターで、**[設定]** をクリックします。
3. **[印刷設定]** 領域で、**[プリンタ ツールボックス]** をクリックします。

📖 **注記** また、**[印刷のプロパティ]** ダイアログ ボックスから **[プリンタ ツールボックス]** を開くこともできます。**[印刷のプロパティ]** ダイアログ ボックスで、**[機能]** タブをクリックし、**[プリンタ サービス]** をクリックします。

[プリンタ ツールボックス] が表示されます。

4. [プリンタ サービス] タブをクリックします。
5. [プリントヘッドのクリーニング] をクリックします。
6. 出力の品質が満足できるものになるまで指示に従って操作してから、[完了] をクリックします。

クリーニングは、2段階で行われます。各段階は2分程続き、この間、1枚の紙とインクを使用します。インクの使用量は段階を追うごとに増えていきます。各段階の後、印刷ページの品質を確認してください。印刷品質が満足できるレベルでなかった場合のみ、クリーニングの次の段階を開始するようにしてください。

この両段階のクリーニングを実行しても印刷品質が改善されない場合は、プリンタの調整を行ってください。クリーニングや調整を行っても印刷品質の問題が解決しない場合は、HP サポートに連絡してください。

原因: プリンタの電源が正しく切断されていません。

12 現在のジョブの停止

現在のジョブを中止するには

- ▲ コントロールパネルの **キャンセル** を押します。ジョブが停止しない場合は、**キャンセル** をもう一度押します。
ジョブがキャンセルされるまでしばらくかかります。

13 技術情報

このセクションでは、HP Photosmart の技術仕様および国際的な規制について説明します。

詳細な仕様については、HP Photosmart 付属の文書を参照してください。

このセクションでは、次のトピックについて説明します。

- [注意](#)
- [カートリッジチップの情報](#)
- [仕様](#)
- [環境保全のためのプロダクト スチュワード プログラム](#)
- [規制に関する告知](#)

注意

Hewlett-Packard Company からの通知

本文書に記載されている情報は、予告なしに変更されることがあります。

All rights reserved. 著作権法で規定されている場合を除き、Hewlett-Packard による書面での許可なく、本資料を複製、改作、翻訳することは禁止されています。HP 製品およびサービスのみに関連する保証は、製品およびサービスに付属の保証書に記載されています。本書に記載されている内容は、追加の保証とはなりません。HP は、本書に記載されている技術的または編集上の誤り、あるいは省略事項について、一切責任を負いません。

© 2009 Hewlett-Packard Development Company, L.P.

Windows、Windows 2000、および Windows XP は、米国 Microsoft Corporation の登録商標です。

Windows Vista は、米国またはその他の国の Microsoft Corporation の登録商標または商標です。

Intel および Pentium は、Intel Corporation または米国およびその他の国の子会社の登録商標です。

カートリッジチップの情報

本製品で使用される HP カートリッジには、製品の動作を補助するためのメモリ チップが搭載されています。また、このメモリ チップは、本製品の使用状況に関するいくつかの限定情報を収集します。この情報には次のものが含まれます。カートリッジを最初に装着した日付、カートリッジを最後に使用した日付、カートリッジで印刷したページ数、ページ カバレッジ、使用した印刷モード、発生した印刷エラー、製品モデル。HP はこれらの情報をお客様のプリンティング ニーズに合った製品の開発に役立てています。

カートリッジのメモリ チップから得られたデータには、カートリッジまたは製品の顧客またはユーザーを特定できる情報は含まれません。


HP は、HP の無料回収およびリサイクル プログラム (HP Planet Partners: www.hp.com/hpinfo/globalcitizenship/environment/recycle/) により返却されたカートリッジからメモリ チップのサンプリングを回収しています。このサンプリングから得られたメモリ チップは、今後の HP 製品改良のために読み取られ、研究されます。このカートリッジのリサイクルを補助する HP パートナーも同様に、このデータにアクセスできる場合があります。


第三者がカートリッジを所有すると、メモリ チップ上の匿名情報にアクセスできる場合があります。もし、お客様がこの情報へのアクセスを許可したくない場合は、チップを動作不能にすることができます。ただし、メモリ チップを動作不能にすると、そのカートリッジは HP 製品で使用できなくなります。

この匿名情報を提供することを懸念される場合は、製品の使用情報を回収するメモリ チップの機能を無効にすることにより、情報にアクセスできなくすることができます。

使用情報機能を無効にするには

1. [ホーム] 画面の [コピー] の横にあるボタンを押します。
[コピーメニュー] が表示されます。
2. 右上、中央左、左下のボタンをそれぞれ順に押します。
3. [Acumen Opt-Out] の横にあるボタンを押します。
4. OK フォシテクダサイ

 **注記** 使用情報機能を再度有効にするには、出荷時のデフォルト設定を復元します。

 **注記** メモリチップの製品使用情報を回収する機能をオフにしても、引き続き HP 製品でそのカートリッジを使用することができます。

仕様

ここでは、HP Photosmart の技術仕様を記載します。製品仕様の詳細については、www.hp.com/support の製品データシートを参照してください。

システム要件

ソフトウェアおよびシステムの要件は、Readme ファイルに収録されています。将来的なオペレーティング システムのリリースおよびサポートについての情報は、HP のオンライン サポート Web サイト www.hp.com/support を参照してください。

環境仕様

- 推奨される動作時の温度範囲：15 °C ~ 32 °C (59 °F ~ 90 °F)
- 許容される動作時の温度範囲：5 °C ~ 40 °C (41 °F ~ 104 °F)
- 湿度：20% ~ 80% RH (結露しないこと) (推奨); 25 °C (最大露点温度)
- 非動作時 (保管時) の温度範囲：-40 °C ~ 60 °C (-40 °F ~ 140 °F)
- 強い電磁気が発生している場所では、HP Photosmart の印刷結果に多少の歪みが出るおそれがあります。
- 強い電磁気が原因で発生するインクジェットのノイズを最小化するために、使用する USB ケーブルは長さが 3 m 以下のものとしてください。


用紙の仕様

種類	用紙の重量	用紙トレイ*
普通紙	最大 20 lb. (最大 75 gsm)	最大 125 (20 lb. の用紙)
リーガル用紙	最大 20 lb. (最大 75 gsm)	最大 125 (20 lb. の用紙)
インデックス カード	110 lb. はがき大まで (200 gsm)	最高 40 枚
ハガキ	110 lb. はがき大まで (200 gsm)	最高 40 枚
封筒	20 ~ 24 lb. (75 ~ 90 gsm)	最高 15 枚

(続き)

種類	用紙の重量	用紙トレイ*
2L 判 フォト用紙	145 lb. (236 gsm)	最高 40 枚
L 判 フォト用紙	145 lb. (236 gsm)	最高 40 枚
216×279 mm (8.5 x 11 インチ) フォト用紙	145 lb. (236 gsm)	最高 40 枚

* 最大収容枚数。

 **注記** すべての対応用紙サイズについては、プリンタ ドライバで確認してください。

印刷の仕様

- 印刷速度はドキュメントの複雑さによって異なります
- パノラマ サイズ印刷
- 方式：オンデマンド型サーマル インクジェット
- 言語：PCL3 GUI

スキャンの仕様

- イメージエディター内蔵
- Twain 互換ソフトウェア インタフェース
- 解像度：最大で 1200×2400 ppi (光学)、19200 ppi (拡張)(ソフトウェア) ppi 解像度についての詳細は、スキャナ ソフトウェアを参照してください。
- カラー：48 ビット カラー、8 ビット グレースケール (256 階調の灰色)
- ガラスからの最大スキャン サイズ :21.6 x 29.7 cm

コピーの仕様

- デジタルイメージ処理
- 最大コピー枚数は、モデルによって異なる
- コピー速度はドキュメントの複雑さ、およびモデルによって異なる
- 200-400% の範囲で拡大コピーを行う (モデルによって異なる)
- 25-50% の範囲で縮小コピーを行う (モデルによって異なる)

印刷解像度

印刷解像度については、プリンタ ソフトウェアを参照してください。詳細については、[27 ページの \[印刷解像度の表示\]](#)を参照してください。

カートリッジの印刷可能枚数

カートリッジの印刷可能枚数の詳細については、www.hp.com/go/learnaboutsupplies をご覧ください。

環境保全のためのプロダクト スチュワード プログラム

Hewlett-Packard では、優れた製品を環境に対して適切な方法で提供することに積極的に取り組んでいます。この製品では、再利用を考慮した設計を取り入れています。高度な機能と信頼性を確保する一方、素材の種類は最小限にとどめられています。素材が異

なる部分は、簡単に分解できるように作られています。金具などの接合部品は、作業性を考慮した分かりやすい場所にあるので、一般的な工具を使って簡単に取り外すことができます。重要な部品も手の届きやすい場所にあり、取り外しや修理が簡単にいきます。

詳細については、HP Web サイトの次のアドレスにある「環境保護ホーム」にアクセスしてください。

www.hp.com/hpinfo/globalcitizenship/environment/index.html

このセクションでは、次のトピックについて説明します。

- [エコヒント](#)
- [用紙の使用](#)
- [プラスチック](#)
- [化学物質安全性データシート](#)
- [リサイクルプログラム](#)
- [HP インクジェット消耗品リサイクル プログラム](#)
- [電力消費](#)
- [Disposal of waste equipment by users in private households in the European Union](#)
- [化学物質](#)
- [Toxic and hazardous substance table](#)
- [Battery disposal in the Netherlands](#)
- [Battery disposal in Taiwan](#)
- [カリフォルニアのユーザーへの注意](#)
- [EU battery directive](#)

エコヒント

HP は、お客様の環境に対する負荷の削減に取り組んでいます。HP は、お客様が印刷時の影響を判断し、その削減に専念できるように、以下のエコヒントを作成しました。本製品に組み込まれた特定の機能に加えて、HP の環境への取り組みの詳細については、HP Eco Solutions Web サイトをご覧ください。

www.hp.com/hpinfo/globalcitizenship/environment/

お使いの製品のエコ機能

- **Smart Web printing** : HP Smart Web Printing インタフェースには、**[クリップブック]** および **[クリップの編集]** ウィンドウがあり、Web から収集したクリップを保存、整理、または印刷することができます。詳しくは、[25 ページの \[Web ページの印刷\]](#) を参照してください。
- **省電力情報** : 製品の ENERGY STAR® 認定ステータスを確認するには、[111 ページの \[電力消費\]](#) を参照してください。
- **リサイクル材料** : HP 製品のリサイクルについての詳細は、下記サイトをご参照ください。

www.hp.com/hpinfo/globalcitizenship/environment/recycle/

用紙の使用

本製品は DIN 19309 と EN 12281:2002 にしたがったリサイクル用紙の使用に適しています。

プラスチック

25 グラムを超えるプラスチック部品は、製品が役目を終えたときにリサイクルするため、プラスチックを識別しやすくする国際規格に従って記号が付けられています。

化学物質安全性データシート

化学物質等安全データシート (MSDS) は、次の HP Web サイトから入手できます。

www.hp.com/go/msds

リサイクルプログラム

HP は世界中の国/地域で、大規模なエレクトロニクス リサイクルセンターと提携して、さまざまな製品回収およびリサイクルプログラムを次々に実施しております。また、弊社の代表的製品の一部を再販することで、資源を節約しています。HP 製品のリサイクルについての詳細は、下記サイトをご参照ください。

www.hp.com/hpinfo/globalcitizenship/environment/recycle/

HP インクジェット消耗品リサイクル プログラム

HP では、環境の保護に積極的に取り組んでいます。HP のインクジェット消耗品リサイクル プログラムは多くの国/地域で利用可能であり、これを使用すると使用済みのプリントカートリッジおよびインクカートリッジを無料でリサイクルすることができます。詳細については、次の Web サイトを参照してください。

www.hp.com/hpinfo/globalcitizenship/environment/recycle/

電力消費

電力消費は、スリープモードになっている間は極めて低くなります。このモードでは天然資源と費用を節約できますが、本製品の高いパフォーマンスに影響することはありません。製品の ENERGY STAR® 認定ステータスを確認するには、製品データシートまたは仕様シートを参照してください。認定された製品のリストは、www.hp.com/go/energystar にもあります。

情報に関する報告書を参照するには、www.hp.com/go/reach（英語サイト）にアクセスしてください。

Toxic and hazardous substance table

有毒有害物质表						
根据中国《电子信息产品污染控制管理办法》						
零件描述	有毒有害物质和元素					
	铅	汞	镉	六价铬	多溴联苯	多溴联苯醚
外壳和托盘*	0	0	0	0	0	0
电线*	0	0	0	0	0	0
印刷电路板*	X	0	0	0	0	0
打印系统*	X	0	0	0	0	0
显示器*	X	0	0	0	0	0
喷墨打印机墨盒*	0	0	0	0	0	0
驱动光盘*	X	0	0	0	0	0
扫描仪*	X	X	0	0	0	0
网络配件*	X	0	0	0	0	0
电池板*	X	0	0	0	0	0
自动双面打印系统*	0	0	0	0	0	0
外部电源*	X	0	0	0	0	0

0: 指此部件的所有均一材质中包含的这种有毒有害物质，含量低于SJ/T11363-2006的限制
X: 指此部件使用的均一材质中至少有一种包含的这种有毒有害物质，含量高于SJ/T11363-2006的限制
注：环保使用期限的参考标识取决于产品正常工作的温度和湿度等条件
*以上只适用于使用这些部件的产品

Battery disposal in the Netherlands

Batterij niet weggooien, maar inleveren als KCA.

Dit HP Product bevat een lithium-manganees-dioxide batterij. Deze bevindt zich op de hoofdprintplaat. Wanneer deze batterij leeg is, moet deze volgens de geldende regels worden afgevoerd.

Battery disposal in Taiwan

廢電池請回收

Please recycle waste batteries.

カリフォルニアのユーザーへの注意

この製品のバッテリーは過塩素酸塩を使用している可能性があります。特別な処置が必要となる場合があります。詳細については、次の Web サイトを参照してください。

www.dtsc.ca.gov/hazardouswaste/perchlorate

EU battery directive



English	European Union Battery Directive This product contains a battery that is used to maintain data integrity of real time clock or product settings and is designed to last the life of the product. Any attempt to service or replace this battery should be performed by a qualified service technician.
Français	Directive sur les batteries de l'Union Européenne Ce produit contient une batterie qui permet de maintenir l'intégrité des données pour les paramètres du produit ou l'horloge en temps réel et qui a été conçue pour durer aussi longtemps que le produit. Toute tentative de réparation ou de remplacement de cette batterie doit être effectuée par un technicien qualifié.
Deutsch	Batterie-Richtlinie der Europäischen Union Dieses Produkt enthält eine Batterie, die dazu dient, die Datenintegrität der Echtzeituhr sowie der Produkteinstellungen zu erhalten, und die für die Lebensdauer des Produkts ausreicht. Im Bedarfsfall sollte das Instandhalten bzw. Austauschen der Batterie von einem qualifizierten Servicetechniker durchgeführt werden.
Italiano	Direttiva dell'Unione Europea relativa alla raccolta, al trattamento e allo smaltimento di batterie e accumulatori Questo prodotto contiene una batteria utilizzata per preservare l'integrità dei dati dell'orologio in tempo reale o delle impostazioni del prodotto e la sua durata si intende pari a quella del prodotto. Eventuali interventi di riparazione o sostituzione della batteria devono essere eseguiti da un tecnico dell'assistenza qualificato.
Español	Directiva sobre baterías de la Unión Europea Este producto contiene una batería que se utiliza para conservar la integridad de los datos del reloj de tiempo real o la configuración del producto y está diseñada para durar toda la vida útil del producto. El mantenimiento o la sustitución de dicha batería deberá realizarla un técnico de mantenimiento cualificado.
Česky	Směrnice Evropské unie pro nakládání s bateriemi Tento výrobek obsahuje baterii, která slouží k uchování správných dat hodin reálného času nebo nastavení výrobku. Baterie je navržena tak, aby vydržela celou životnost výrobku. Jakýkoliv pokus o opravu nebo výměnu baterie by měl provést kvalifikovaný servisní technik.
Dansk	EU's batteridirektiv Produktet indeholder et batteri, som bruges til at vedligeholde dataintegriteten for realtidur- eller produktindstillinger og er beregnet til at holde i hele produktets levetid. Service på batteriet eller udskiftning bør foretages af en uddannet servicetekniker.
Nederlands	Richtlijn batterijen voor de Europese Unie Dit product bevat een batterij die wordt gebruikt voor een juiste tijdsaanduiding van de klok en het behoud van de productinstellingen. Bovendien is deze ontworpen om gedurende de levensduur van het product mee te gaan. Het onderhouden of de vervanging van deze batterij moet door een gekwalificeerde onderhoudstechnicus worden uitgevoerd.
Esti	Euroopa Liidu aku direktiiv Toode sisaldab akut, mida kasutatakse reaalaja kella andmeühitsuse või toote sätete säilitamiseks. Aku on valmistatud kestma terve toote kasutusaja. Akut hooldada või vahetada ainult kvalifitseeritud hooldustehnik.
Suomi	Euroopan unionin paristodirektiivi Tämä laite sisältää pariston, jota käytetään reaaliaikaisen kellon tietojen ja laitteen asetusten säilyttämiseen. Pariston on suunniteltu kestävästi laitteen koko käyttöajan ajan. Pariston mahdollinen korjaus tai vaihto on jätettävä pätevän huoltohenkilön tehtäväksi.
Ελληνικά	Οδηγία της Ευρωπαϊκής Ένωσης για τις ηλεκτρικές σήτες Αυτό το προϊόν περιλαμβάνει μία μπαταρία, η οποία χρησιμοποιείται για τη διατήρηση της ακεραιότητας των δεδομένων ρολογιού πραγματικού χρόνου ή των ρυθμιζόμενων προϊόντων και έτσι σχεδιάστηκε έτσι ώστε να διαρκέσει όσο και το προϊόν. Τυχόν απόπειρες επιδιόρθωσης ή αντικατάστασης αυτής της μπαταρίας θα πρέπει να πραγματοποιούνται από κατάλληλα εκπαιδευμένο τεχνικό.
Magyar	Az Európai unió telepek és akkumulátorok direktívája A termék tartalmaz egy elemet, melynek feladata az, hogy biztosítsa a valós idejű óra vagy a termék beállításainak adatintegritását. Az elem úgy van tervezve, hogy végig kitartsa a termék használatá során. Az elem bármilyen javítását vagy cseréjét csak képzett szakember végezheti el.
Lietuviškai	Eiropas Savienības Bateriju direktīva Produktam ir baterija, ko izmanto reāla laika pulksteņa vai produkta iestatījumu datu integritātes saglabāšanai, un tā ir paredzēta visam produkta dzīves ciklam. Jebkura apkope vai baterijas nomaiņa ir jāveic atbilstoši kvalificētam darbiniekam.
Lietuviškai	Siepos Sąjungos baterijų ir akumuliatorių direktyva Šios gaminyje yra baterija, kuri naudojama, kad būtų galima prižiūrėti realaus laiko laikrodžio veikimą arba gaminio nuostatas; ji skirta veikti visą gaminio eksploataavimo laiką. Bet kokius šios baterijos aptarnavimo arba keitimo darbus turi atlikti kvalifikuotas aptarnavimo technikas.
Polski	Dyrektywa Unii Europejskiej w sprawie baterii i akumulatorów Produkt zawiera baterię wykorzystywaną do zachowania integralności danych zegara czasu rzeczywistego lub ustawień produktu, która podtrzymuje działanie produktu. Przegląd lub wymiana baterii powinny być wykonywane wyłącznie przez uprawnionego technika serwisu.
Português	Directiva sobre baterías da União Européia Este produto contém uma bateria que é usada para manter a integridade dos dados do relógio em tempo real ou das configurações do produto e é projetada para ter a mesma duração que este. Qualquer tentativa de consertar ou substituir essa bateria deve ser realizada por um técnico qualificado.
Slovenščina	Smernica Európskej únie pre zaobchádzanie s batériami Tento výrobok obsahuje batériu, ktorá slúži na uchovanie správnych údajov hodin reálneho času alebo nastavení výrobku. Batéria je skonštruovaná tak, aby vydržala celú životnosť výrobku. Akýkoľvek pokus o opravu alebo výmenu batérie by mal vykonať kvalifikovaný servisný technik.
Slovenščina	Directiva Evropske unije o baterijah in akumulatorjih V tem izdelku je baterija, ki zagotavlja natančnost podatkov ure v realnem času ali nastavitev izdelka v celotni življenjski dobi izdelka. Kakršni koli popravilo ali zamenjava te baterije lahko izvede le pooblaščen tehnik.
Svenska	EU:s batteridirektiv Produkten innehåller ett batteri som används för att upprätthålla data i realtidsklockan och produktinställningarna. Batteriet ska räcka produkten hela livslängd. Endast kvalificerade servicetekniker får utföra service på batteriet och byta ut det.
Български	Директива за батерии на Европейския съюз Този продукт съдържа батерия, която се използва за поддържане на целостта на данните на часовника в реално време или настройките за продукта, създадена на издръжва през целия живот на продукта. Сервизът или замяната на батерията трябва да се извършва от квалифициран техник.
Română	Directiva Uniunii Europene referitoare la baterii Acest produs conține o baterie care este utilizată pentru a menține integritatea datelor ceasului de timp real sau setărilor produsului și care este proiectată să funcționeze pe întreaga durată de viață a produsului. Orice lucrare de service sau de înlocuire a acestei baterii trebuie efectuată de un tehnician de service calificat.

規制に関する告知

HP Photosmart は、お住まいの国/地域の規制当局からの製品要件に適合しています。このセクションでは、次のトピックについて説明します。

- [規制モデルの ID 番号](#)
- [FCC statement](#)
- [日本のユーザに対する VCCI \(クラス B\) 基準に関する告知](#)
- [日本のユーザに対する告知 \(電源コードについて\)](#)
- [Notice to users in Korea](#)
- [HP Photosmart B109 series declaration of conformity](#)

規制モデルの ID 番号

規制上の識別を行うために、本製品には規制モデル番号が指定されています。本製品の規制モデル番号は、SDGOB-0912 です。この規制番号は、商品名 (HP Photosmart B109 series 等)、または製品番号 (Q8433A 等) とはまったく別のものです。

FCC statement

FCC statement

The United States Federal Communications Commission (in 47 CFR 15.105) has specified that the following notice be brought to the attention of users of this product.

This equipment has been tested and found to comply with the limits for a Class B digital device, pursuant to Part 15 of the FCC Rules. These limits are designed to provide reasonable protection against harmful interference in a residential installation. This equipment generates, uses and can radiate radio frequency energy and, if not installed and used in accordance with the instructions, may cause harmful interference to radio communications. However, there is no guarantee that interference will not occur in a particular installation. If this equipment does cause harmful interference to radio or television reception, which can be determined by turning the equipment off and on, the user is encouraged to try to correct the interference by one or more of the following measures:

- Reorient the receiving antenna.
- Increase the separation between the equipment and the receiver.
- Connect the equipment into an outlet on a circuit different from that to which the receiver is connected.
- Consult the dealer or an experienced radio/TV technician for help.

For further information, contact:

Manager of Corporate Product Regulations
Hewlett-Packard Company
3000 Hanover Street
Palo Alto, Ca 94304
(650) 857-1501

Modifications (part 15.21)

The FCC requires the user to be notified that any changes or modifications made to this device that are not expressly approved by HP may void the user's authority to operate the equipment.

This device complies with Part 15 of the FCC Rules. Operation is subject to the following two conditions: (1) this device may not cause harmful interference, and (2) this device must accept any interference received, including interference that may cause undesired operation.

日本のユーザに対する VCCI (クラス B) 基準に関する告知

この装置は、情報処理装置等電波障害自主規制協議会 (VCCI) の基準に基づくクラス B 情報技術装置です。この装置は、家庭環境で使用することを目的としていますが、この装置がラジオやテレビジョン受信機に近接して使用されると受信障害を引き起こすことがあります。

取り扱い説明書に従って正しい取り扱いをして下さい。

日本のユーザに対する告知 (電源コードについて)

製品には、同梱された電源コードをお使い下さい。

同梱された電源コードは、他の製品では使用出来ません。

Notice to users in Korea

B 급 기기(가정용 방송통신기기)

이 기기는 가정용(B급)으로 전자파적합등록을 한 기기로서 주로 가정에서 사용하는 것을 목적으로 하며, 모든 지역에서 사용할 수 있습니다.

HP Photosmart B109 series declaration of conformity



DECLARATION OF CONFORMITY

according to ISO/IEC 17050-1 and EN 17050-1

DoC #: SDGOB-0912

Supplier's Name: Hewlett-Packard Company
Supplier's Address: 16399 West Bernardo Drive San Diego, CA 92127, USA

declares, that the product

Product Name and Model: HP Photosmart All-in-One Series - B109

Regulatory Model Number:¹⁾ SDGOB-0912

Product Options: All

Power Adapter: 0957-2269

conforms to the following Product Specifications and Regulations:

EMC:

CISPR 22:2005 / EN55022:2006 Class B

CISPR 24:1997 + A1:2001 + A2:2002 / EN55024:1998 + A1:2001 + A2:2003 Class B

IEC 61000-3-2: 2005 / EN 61000-3-2: 2006

IEC 61000-3-3: 1994 + A1:2001 / EN 61000-3-3: 1995 + A1:2001

FCC CFR 47 Part 15 Class B / ICES-003, Issue 4

GB9254-1998, GB17625. 1-2003

Safety:

IEC 60950-1:2001 / EN60950-1:2001

IEC 60825-1 Ed. 1.2:2001 / EN 60825-1 + A2 + A1: 2002 (LED)

GB4943:2001

This device complies with part 15 of the FCC Rules. Operation is subject to the following two conditions: (1) This device may not cause harmful interference, and (2) this device must accept any interference received, including interference that may cause undesired operation.

The product herewith complies with the requirements of the Low Voltage Directive 2006/95/EC, the EMC Directive 2004/108/EC and carries the CE-marking accordingly.

Additional Information:

- 1) This product is assigned a Regulatory Model Number which stays with the regulatory aspects of the design. The Regulatory Model Number is the main product identifier in the regulatory documentation and test reports, this number should not be confused with the marketing name or the product numbers.

Local contact for regulatory topics only:

EMEA: Hewlett-Packard GmbH, HQ-TRE, Herrenberger Strasse 140, 71034 Boeblingen, Germany

U.S.: Hewlett-Packard, 3000 Hanover St., Palo Alto 94304, U.S.A. 650-857-1501

www.hp.com/go/certificates

索引

記号/数字

10 x 15 cm のフォト用紙
仕様 108

O

OHP フィルム
仕様 108

W

Web ページ、印刷 25

い

インク

乾燥時間 80

インク カートリッジ

HP 製インクがなくなっ
た 95

HP 製以外のインク 95

エラーメッセージ 80

以前使用した 96

欠け 83

損傷 83

対応していない 82

不適當 82

印刷設定

印刷品質 66

印刷

トラブルシューティング
61

え

エラー メッセージ

メモリ カード 77

エラー メッセージ

ファイルの読み込みまたは書
き出し 74

か

欠け

スキャンした文字 70

カスタム サポート

保証 54

環境

環境保全のためのプロダク

ト スチュワード プログラ
ム 109

こ

コピー

仕様 109

コピー

トラブルシューティング
71

ページに合わせる機能が動作
しない 71

コントロール パネル

機能 6

ボタン 6

さ

サポート期間終了後のサポー
ト 54

し

システム要件 108

す

スキャンする

スキャンの仕様 109

スキャンする

失敗 73

テキストの代わりに点線が表
示される 69

トラブルシューティング
69

トリミングが不正確 69

文字が間違っている 70

文字の書式が正しくない
70

そ

ソフトウェアのアンインストー
ル 59

ソフトウェアのインストール
アンインストール 59

再インストール 59

ソフトウェアの再インストー
ル 59

と

トラブルシューティング

セットアップ 54

メモリ カード 67

間違った単位 59

トラブルシューティング

印刷 61

エラー メッセージ 72

コピー 71

スキャンする 69

トリミングする

失敗 78

ふ

ファームウェア リビジョン番号
の不一致 72

ファイル

サポートする形式 76

読み取りできない 75

ファイル

無効な名前 76

フォト用紙

仕様 108

推奨する種類 9

不正なシャットダウン 73

プリントヘッド

問題 97

へ

ページに合わせる機能が動作し
ない 71

ほ

ボタン、コントロール パネ
ル 6

む

無効なファイル名 76

め

メモリ カード

HP Photosmart が読み取れ
ない 67

エラー メッセージ 77

- トラブルシューティング 67
 - ファイルを読み取りできない 75
 - 写真が見つからない 75
- メンテナンス
 - 印刷品質レポート 47
 - 診断ページ 47
- も**
- 文字
 - スキャンした書式が正しくない 70
 - スキャン時の点線 69
 - スキャンに間違いや欠けがある 70
- 問題
 - 印刷 61
 - エラーメッセージ 72
 - コピー 71
 - スキャンする 69
- よ**
- 用紙
 - ヒント 14
- ら**
- ラベル紙
 - 仕様 108
- り**
- リーガル用紙
 - 仕様 108
- リサイクル
 - インクカートリッジ 111
- れ**
- レターサイズ用紙
 - 仕様 108
- レポート
 - 印刷品質 47
 - 診断 47
- ん**
- 印刷
 - Web ページ 25
 - 印刷品質レポート 47
 - 仕様 109
 - 診断ページ 47
- 印刷機能のショートカットタブ 27
- 印刷品質レポート 47
- 環境
 - 環境仕様 108
- 規制に関する告知
 - 規制モデルの ID 番号 115
- 技術情報
 - コピーの仕様 109
 - システム要件 108
 - スキャンの仕様 109
 - 印刷の仕様 109
 - 環境仕様 108
 - 用紙の仕様 108
- 欠け
 - インクカートリッジ 83
- 写真
 - 欠け 75
- 診断ページ 47
- 接続の問題
 - HP All-in-One の電源が入らない 55
- 損傷、インクカートリッジ 83
- 電話サポート 53
- 電話サポートの期間
 - サポート期間 53
- 表示する
 - 単位の変更 59
- 封筒
 - 仕様 108
- 保証 54
- 用紙
 - 仕様 108
 - 推奨する種類 10