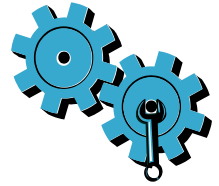


אחריות

אנא עיין/ני בתעודת האחריות המצורפת לאריזת המוצר.



- הפעל את **בדיקת הרשת האלחוטית** לבדיקת מידע אודות אבחון ותצורה. כדי לבצע זאת:
1. בלוח הקדמי של ה-HP Photosmart, לחץ על לחצן **אלחוט** כדי להציג את תפריט **אלחוט** בתצוגת המדפסת.
 2. בחר באפשרות **הפעל בדיקת רשת אלחוטית** על-גבי התצוגה.
 3. דוח **בדיקת הרשת האלחוטית** יודפס באופן אוטומטי.

ייתכן שבחרת ברשת הלא מתאימה או הקלדת את שם הרשת שלך (SSID) באופן שגוי

- בדוק הגדרות אלה כדי לוודא שהן נכונות.

ייתכן שהקלדת את סיסמת האלחוט (משפט הסיסמה WPA או מפתח ה-WEP) באופן שגוי

- אם אתה משתמש בסיסמה אלחוטית ברשת, יהיה עליך להזין משפט סיסמה WPA או מפתח WEP.
- המפתחות תלויי רישיות, לכך הקפד להזינם כהלכה.
- אם שם הרשת או סיסמת האלחוט לא נמצאו אוטומטית במהלך ההתקנה, ואינך יודע מהם, באפשרותך להוריד את תוכנית השירות Network Diagnostic Utility, שתוכל לסייע לך לאתר אותם.
- תוכנית השירות Network Diagnostic Utility פועלת במחשבים עם מערכות ההפעלה Windows XP, Vista, SP3 או Windows 7 OS. על המחשב שברשותך להיות מחובר באופן אלחוטי לרשת. להורדת תוכנית השירות Network Diagnostic Utility, בקר בכתובת: www.hp.com/go/wirelessprinting.

ייתכן שיש לך בעיה בנתב

- נסה להפעיל מחדש את המדפסת ואת הנתב על-ידי כיבוי שני המוצרים והפעלתם מחדש. לאחר מכן, הפעל אותם מחדש.

ייתכן שהמחשב שלך אינו מחובר לרשת

- ודא כי המחשב מחובר לאותה רשת שאליה מחובר ה-HP Photosmart.

ייתכן שהמחשב שברשותך מחובר לרשת פרטית וירטואלית (VPN)

- התנתק מהרשת הפרטית הווירטואלית (VPN) באופן זמני לפני שתמשיך בהתקנה. החיבור לרשת פרטית וירטואלית (VPN) דומה לחיבור לרשת אחרת. יהיה עליך להתנתק מה-VPN כדי לגשת למדפסת באמצעות הרשת הביתית.

ייתכן שתוכנת האבטחה חוסמת את התקשורת

- ייתכן שתוכנת האבטחה (חומת אש, אנטי-וירוס, אנטי-רוגלות) במחשב שברשותך חוסמת את התקשורת בין המדפסת למחשב. תוכנית השירות HP Diagnostic Utility מופעלת באופן אוטומטי במהלך ההתקנה ויכולה לספק הודעות לגבי מה שעשוי להיחסם על-ידי חומת אש. נסה לנתק באופן זמני את חומת האש, האנטי-וירוס ואת יישומי האנטי-רוגול כדי לראות אם באפשרותך לסיים בהצלחה את ההתקנה. עליך להפעיל מחדש את יישום האבטחה שלך לאחר השלמת ההתקנה.
- הגדר את התצורה של תוכנת חומת האש שלך כדי לאפשר תקשורת דרך יציאת UDP מספר 427 (Windows).

לאחר התקנת התוכנה

- אם המדפסת שברשותך הותקנה בהצלחה, אך אתה נתקל בבעיות בהדפסה:
- כבה את הנתב, המדפסת והמחשב. לאחר מכן, הפעל את הנתב, המדפסת והמחשב - לפי הסדר הזה.
- אם פעולות הכיבוי וההפעלה אינן פותרות את הבעיה, הפעל את תוכנית השירות **Network Diagnostic Utility (Windows)**:
- עבור אל: www.hp.com/go/wirelessprinting כי להוריד את תוכנית השירות Network Diagnostic Utility, ולאחר מכן הפעל אותה.

התקנה של מדפסת המחוברת לרשת ושימוש בה

שינוי של סוג חיבור המחשב



USB לאלחוט

שינוי החיבור מ-USB לאלחוט

אם הגדרת תחילה את המדפסת באמצעות חיבור USB למחשב שברשותך, באפשרותך להחליף חיבור זה לחיבור רשת אלחוטית באמצעות השלבים הבאים.

Windows

כדי לעבור מחיבור USB לחיבור אלחוט:

1. לחץ על **התחל**, לחץ על **כל התוכניות**, לחץ על **HP**, לחץ על **Photosmart Prem C410 series**, לאחר מכן לחץ על **USB לאלחוט**. שמור על כבל ה-USB מחובר עד שתבקש לנתק אותו.
2. פעל בהתאם להוראות שעל-גבי המסכים המוצגים.
 - לחץ על **הבא** כדי לעבור ממסך אחד למסך הבא.
 - לחץ על **עזרה** לקבלת מידע נוסף אודות הנדרש במסך זה.

Mac

כדי לעבור מחיבור USB לחיבור אלחוט:

1. בלוח הקדמי של ה-HP Photosmart, לחץ על לחצן **אלחוט** כדי להציג את תפריט **אלחוט** בתצוגת המדפסת.
2. בחר בהגדרות **האלחוט**, לאחר מכן בחר באשף **הגדרת הרשת האלחוטית** בתצוגה.
3. פעל על-פי השלבים שבאשף הגדרת הרשת האלחוטית כדי לחבר את המדפסת.
4. להוספת המדפסת, עבור אל **העדפות מערכת**, בחר **הדפסה ופקס**, לאחר מכן לחץ על **הלחצן +**. בחר את המדפסת שברשותך מתוך הרשימה.



USB לרשת קווית



שינוי החיבור מ-USB לקווי (אתרנט)

אם הגדרת תחילה את המדפסת באמצעות חיבור USB למחשב שברשותך, באפשרותך להחליף חיבור זה לחיבור רשת קווית (אתרנט). בעזרה שעל-גבי המסך, עיין בסיום הגדרת ה-HP Photosmart < הוספת ה-HP Photosmart לרשת > רשת קווית (אתרנט).



פתרון בעיות בהגדרת המדפסת האלחוטית

בדוק שהמדפסת שברשותך מחוברת לרשת

הפעל את **בדיקת הרשת האלחוטית** כדי לבדוק שהמדפסת שברשותך מחוברת לרשת. כדי לעשות זאת:

1. בלוח הקדמי של ה-HP Photosmart, לחץ על לחצן **אלחוט** כדי להציג את תפריט **אלחוט** בתצוגת המדפסת.
2. בחר באפשרות **הפעל בדיקת רשת אלחוטית** על-גבי התצוגה.
3. דוח **בדיקת הרשת האלחוטית** יודפס באופן אוטומטי.
 - בדוק את חלקו העליון של הדוח כדי לראות אם אירע כשל כלשהו במהלך הבדיקה.
 - עיין בסיכום האבחון לקבלת רשימה של כל הבדיקות שבוצעו ואם המדפסת שברשותך עברה את הבדיקה או נכשלה בה.
 - אתר את שם הרשת (SSID), את כתובת החומרה (MAC) ואת כתובת ה-IP. עיין ב'סיכום התצורה' לקבלת פרטים אלה.

אם המדפסת לא מחוברת לרשת:

1. לחץ על לחצן **אלחוט** כדי לפתוח את תפריט **אלחוט** על-גבי תצוגת המדפסת. בחר בהגדרות **האלחוט**, לאחר מכן בחר באשף **הגדרת הרשת האלחוטית** בתצוגה.
2. פעל לפי ההוראות שעל-גבי המסך.

לקבלת סיוע נוסף בנושא הגדרת הרשת האלחוטית, בקר באתר Wireless Printing Center:

www.hp.com/go/wirelessprinting

אם המדפסת שברשותך לא אותרה במהלך התקנת התוכנה...



לקבלת מידע נוסף

איתור מידע נוסף

מידע נוסף אודות המוצר ניתן למצוא בקובצי העזרה של התוכנה שעל-גבי המסך ובקובץ ה-Readme המותקנים בתוכנת ה-HP Photosmart.

- העזרה האלקטרונית כוללת הוראות בנוגע למאפייני המוצר ופתרון בעיות. היא מספקת גם מפרטי מוצר, הודעות משפטיות, מידע אודות איכות הסביבה, תקינה ותמיכה וקישורים למידע נוסף באינטרנט.
- קובץ ה-Readme מכיל מידע אודות פניה לקבלת תמיכה של HP, דרישות מערכת ההפעלה ואת העדכונים החדשים ביותר למידע המוצר שברשותך. ב-Windows, עבור אל **התחל < כל התוכניות < HP < Photosmart Prem C410 series < Readme**. עבור Mac, פתח את תקליטור התוכנה בשולחן העבודה, לאחר מכן לחץ לחיצה כפולה על התיקיה Read Me הממוקמת ברמה העליונה של תקליטור התוכנה.

גישה לעזרה שעל-גבי המסך מהמחשב:

- Windows XP, Vista, Win 7: לחץ על **התחל < כל התוכניות < HP < Photosmart Prem C410 < series < עזרה**.
- Mac OS X גרסה 10.4: לחץ על **Help < Mac Help < Library < HP Product Help**.
- Mac OS X גרסאות 10.5, 10.6: ב-Finder, לחץ על **Help < Mac Help**. ב-**Help Viewer**, בחר **HP Product Help** מהתפריט המוקפץ **Mac Help**.

לחיפוש ההצהרה בנושא הודעת תקינה של האיחוד האירופי ומידע בנושא תאימות, עבור אל העזרה שעל-גבי המסך, לחץ על **מידע טכני < הודעות תקינה < הודעת תקינה של האיחוד האירופי**. הצהרת התאימות עבור מוצר זה זמינה באתר האינטרנט הבא: www.hp.eu/certificates.



מפרטים

מפרטי נייר (למפרטים מפורטים, עיין בעזרה שעל-גבי המסך).

- קיבולת מגש ההזנה הראשי: גיליונות נייר רגיל: עד 125 (נייר 60 עד 90 ג'מ"ר (20 ליבראות))
- קיבולת מגש הפלט: גיליונות נייר רגיל: עד 50 (נייר 60 עד 90 ג'מ"ר (20 ליבראות))
- קיבולת מגש הצילום: גיליונות נייר צילום: עד 20
- הקיבולת של מגש מזין המסמכים: גיליונות נייר רגיל: עד 50 (נייר 60 עד 90 ג'מ"ר (20 ליבראות))

מפרטים פיזיים

- גובה: 28.4 ס"מ (11.2 אינץ')
- רוחב: 46.8 ס"מ (18.4 אינץ')
- עומק: 57.7 ס"מ (22.7 אינץ') כאשר מאריך המגש פתוח; 47.3 ס"מ (18.7 אינץ') כאשר מאריך המגש סגור
- משקל: 10.7 ק"ג (23.6 ליבראות); 10.2 ק"ג (23.5 ליבראות) עבור יחידות הנמכרות ביפן

מפרטי המתח

- הערה: השתמש רק במתאם המתח המסופק על-ידי HP.
- מתאם מתח: 0957-2259
- מתח/תדר כניסה: 100 עד 240 וולט AC ~ 50/60-1100 mA
- צריכת חשמל: 40 וואט לכל היותר (בהדפסה ממוצעת)



ePrint

הדפסה מכל מקום

הערה: חיבור USB לבדו לא יפעיל את ePrint. לשימוש ב-ePrint, על המדפסת להיות מחוברת לאינטרנט באמצעות נתב, באופן אלחוטי או באמצעות כבל אתרנט. סוג חיבור זה שונה מחיבור USB בין המדפסת למחשב.

- שירות ePrint של HP ללא תשלום מספק דרך קלה להדפסה מדואר אלקטרוני, מכל מקום, בכל עת. אם תעביר דואר אלקטרוני לכתובת הדואר האלקטרוני של המדפסת שברשותך מהמחשב או מהתקן נייד שברשותך, הן הודעת הדואר האלקטרוני והן הקבצים המצורפים יודפסו.
- ייתכן שהקבצים המצורפים ייראו אחרת בהדפסה מהאופן שבו הם נראים בתוכנה שיצרה אותם, בהתאם לגופנים ולאפשרויות הפריסה המקוריים שנעשה בהם שימוש.
 - השירות כולל עדכוני מוצר ללא תשלום. ייתכן שיידרשו עדכונים מסוימים כדי לאפשר פונקציות מסוימות.

המדפסת שברשותך מוגנת

- כדי לסייע במניעת דואר אלקטרוני לא מורשה, HP מקצה כתובת דואר אלקטרוני אקראית למדפסת שברשותך, לעולם אינה מפרסמת את הכתובת וכברירת מחדל, אינה עונה לשולחים. בנוסף, ePrint מספק מסנן דואר זבל בטכנולוגיה תעשייתית והופך את הודעות הדואר האלקטרוני ואת הקבצים המצורפים לתבנית להדפסה בלבד כדי להפחית את האיום של ירוס או תוכן מזיק אחר.
- שירות ePrint אינו מסנן הודעות דואר אלקטרוני בהתבסס על תוכן, לכן אין באפשרותו למנוע את ההדפסה של תוכן בעייתי או תוכן שמוגן בזכויות יוצרים.

כיצד להתחיל להשתמש ב-ePrint

- כדי להשתמש ב-ePrint, על המדפסת שברשותך להיות מחוברת לאינטרנט.
- לחץ על הלחצן **אלחוט** בלוח הקדמי של ה-HP Photosmart. (עשה זאת אפילו אם החיבור הוא חיבור אתרנט).
 - בחר בתפריט **שירותי אינטרנט** מתצוגת המדפסת. מכאן, באפשרותך להפעיל או לכבות את השירות, להציג את כתובת הדואר האלקטרוני של המדפסת ולהדפיס דף מידע.

הדפסה מהאינטרנט, ללא מחשב

- חשוב:** חיבור USB לבדו לא יפעיל את Apps. לשימוש ב-Apps, על המדפסת להיות מחוברת ישירות לאינטרנט באמצעות נתב, באופן אלחוטי או באמצעות כבל אתרנט. סוג חיבור זה שונה מחיבור USB בין המדפסת למחשב. היישום היחיד שיוצא מן הכלל הוא 'טפסים מהירים', הכולל מספר טפסים רגילים המאוחסנים במדפסת שברשותך. אין צורך בחיבור המדפסת לאינטרנט כדי להדפיס את הטפסים. אם המדפסת מחוברת לאינטרנט, תוכל לגשת למספר רב יותר של 'טפסים מהירים' כאשר הם הופכים לזמינים.
- השתמש בתפריט Apps להדפסת מסמכים ישירות מהאינטרנט, ללא שימוש במחשב.
 - הדפס קופונים, מאמרי חדשות, פאזלים, מתכונים, דפי צביעה, חוברות יצירה, לוחות שנה, כרטיסיות, נייר מחברת ועוד.
 - השירות כולל עדכוני מוצר ללא תשלום. ייתכן שיידרשו עדכונים מסוימים כדי לאפשר פונקציות מסוימות.



Apps

השתמש באתר האינטרנט ePrintCenter של HP

- השתמש באתר האינטרנט ePrintCenter של HP ללא תשלום כדי להגדיר אבטחה מוגברת עבור ePrint, לציין את כתובות הדואר האלקטרוני שמורשים לשלוח דואר אלקטרוני למדפסת שברשותך, לקבל Apps נוספים ולגשת לשירותים אחרים ללא תשלום.
- בקר באתר האינטרנט של ePrintCenter כדי לקבל מידע נוסף ותנאים ספציפיים: www.hp.com/go/ePrintCenter



ePrintCenter



הדפסה

- השתמש בתפריט **הדפסה** בתצוגת המדפסת להדפסת מסמכים וצילומים מיישומי התוכנה במחשב מחובר.
- הדפס צילומים ישירות מכרטיס זיכרון במגוון גדלים וסוגי נייר.
- השתמש בתפריט **צילום** בתצוגת המדפסת לדפדוף בין צילומים, להחלת תיקונים אוטומטיים וליצוע בחירות.
- הדפסה משני צידי הדף (הדפסה דו-צדדית).
- ניתן להחליף בין מחסניות להדפסת צילומים בשחור למחסניות להדפסת צילומים. מחסניות להדפסת צילומים בשחור מכונות כעת מחסניות להדפסת צילומים למניעת בלבול עם מחסניות רגילות להדפסה בשחור.
- בעת התקנת מחסניות חדשות, עיין באיור שעל-גבי עטיפת המחסנית לקבלת הוראות. הקפד להסיר את עטיפת הפלסטיק ואת הלשונית הכתומה לפני הסרת מכסה הפלסטיק הכתום.
- קיימות מספר דרכים לשימוש בדיו מהמחסניות בתהליך ההדפסה, לרבות:
 - תהליך האתחול, המכין את המדפסת ואת המחסניות להדפסה.
 - תחזוקה של ראש הדפסה, השומרת שחרירי ההדפסה יהיו נקיים ושהדיו יזרום באופן חלק
- בנוסף, נותרות במחסנית שאריות של דיו לאחר השימוש בה. לקבלת מידע נוסף, בקר בכתובת: www.hp.com/go/inkusage



העתקה

- השתמש בתפריט **העתקה** בתצוגת המדפסת כדי לבצע העתקה בצבע או בשחור-לבן.
- להעתקת דף אחד, פתח את המכסה והנח את מסמך המקור בפינה הימנית הקדמית של משטח הזכוכית, כשהצד המיועד להדפסה פונה כלפי מטה.
- להעתקה של יותר מדף אחד בכל פעם, הנח את מסמכי המקור במגש של מזין המסמכים, כשהצד המיועד להדפסה פונה כלפי מעלה.
- העתק משני צידי הדף (הדפסה דו-צדדית).
- באפשרותך להעתיק צילום, אך כדי לקבל את איכות הפלט המיטבית, השתמש במאפיין 'הדפסה חוזרת' הזמין בתפריט **סריקה** (סריקה והדפסה מחדש של צילום).



סריקה

- השתמש בתפריט **סריקה** בתצוגת המדפסת לסריקה למחשב מחובר. תוכנית הסריקה תיפתח כדי שתוכל לבצע שינויים ובחירות אחרות, לרבות מיקומו של קובץ הסריקה.
- שמור קובץ סריקה ישירות לכרטיס זיכרון או לכוון USB flash המחובר למדפסת.
- לסריקת צילום ולהדפסתו, השתמש בתפריט **סריקה** בתצוגת המדפסת, לאחר מכן בחר באפשרות **סריקה והדפסה מחדש של צילום**.
- לסריקה מיטבית, שמור על משטח הזכוכית והחלק האחורי של המכסה נקיים. הסורק מפרש כל כתם או סימן שזוהו כחלק מתמונת הסריקה.

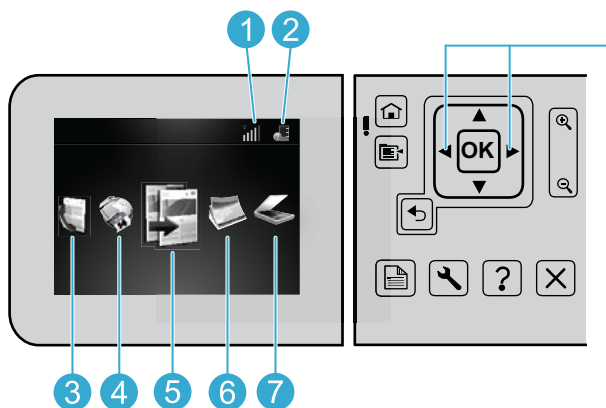
שיגור צילומים ומסמכים בפקס

- הנח את מסמך המקור כשהצד המיועד להדפסה פונה כלפי מטה, בפינה הימנית הקדמית של משטח הזכוכית. לחלופין, הנח את מסמך המקור במזין המסמכים כשהצד המיועד להדפסה פונה כלפי מעלה.
- השתמש בתפריט **פקס** בתצוגת המדפסת או לחץ על הלחצן **התחל פקס**.
- לקבלת אפשרויות, לחץ על הלחצן **הגדרות**. לשיגור ולקבלה מיטביים של פקסים, שמור על משטח הזכוכית ועל גב המכסה נקיים. הפקס מפרש כל כתם או סימן שזוהו כחלק מתמונת הפקס.



פקס

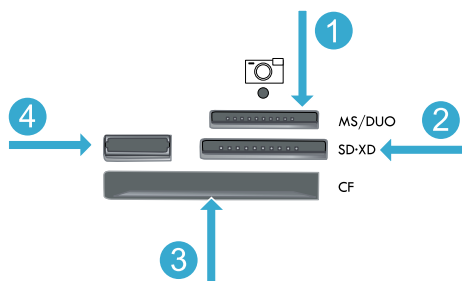
- 18 **התחל פקס:** לשיגור או קבלה של פקס בשחור-לבן או בצבע.
- 19 **התחל העתקה:** להתחלת העתקה בשחור-לבן או בצבע.
- 20 **התחל סריקה:** לפתיחת 'תפריט סריקה' שבו ניתן לבחור יעד עבור הסריקה.
- 21 **הדפס צילומים:** להדפסת הצילומים שנבחרו בכרטיס הזיכרון. אם לא נבחרו צילומים, המוצר מדפיס את הצילום המוצג כעת בתצוגה.
- 22 **ביטול:** לעצירה של הפעולה הנוכחית.
- 23 **עזרה:** מספק עזרה בנוגע לתצוגה הנוכחית.
- 24 **הגדרות:** לפתיחת התפריט 'הגדרות' שבו באפשרותך לשנות את הגדרות המוצר ולבצע פעולות תחזוקה.
- 25 **דו-צדדי:** לפתיחת התפריט 'דו-צדדי' שבו באפשרותך לשנות הגדרות כדי ליצור עותקים ופקסים דו-צדדיים.

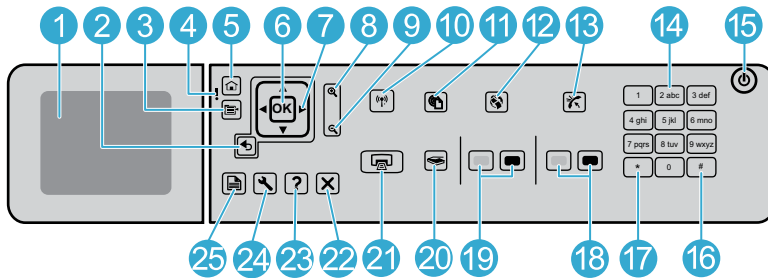


למעבר בין סמלים במסך 'דף הבית', השתמש במקשי החיצים השמאליים והימניים.

- 1 **עבודה ברשת:** להצגת סוג חיבור הרשת (קווית או אלחוטית) ומצב החיבור.
- 2 **מפלס הדיו:** להצגת מפלס הדיו במחסניות הדיו.
- 3 **פקס:** לפתיחת התפריט 'פקס' לשיגור פקס.
- 4 **Apps:** לפתיחת התפריט Apps כדי לגשת ולהדפיס מידע מהאינטרנט, בלי להשתמש במחשב.
- 5 **העתקה:** לפתיחת התפריט 'העתקה' כדי לבחור בצבע ובמספר העותקים.
- 6 **צילום:** לפתיחת התפריט 'צילום' שבו באפשרותך לערוך, להדפיס ולשמור את הצילומים.
- 7 **סריקה:** לפתיחת התפריט 'סריקה' כדי לסרוק למחשב מחובר או לכרטיס זיכרון הצילום.

- 1 **Memory Stick**
- 2 **MultiMediaCard**
- 3 **CompactFlash (CF) סוגים II-I**
- 4 **יציאת USB קדמית:** עבור מצלמות דיגיטליות וכוננים נשלפים





לחצן נורית אלחוט: לפתיחת התפריט 'רשת' שבו באפשרותך לגשת אל 'אשף הגדרת הרשת האלחוטית' ואל 'הגדרה מוגנת על-ידי Wi-Fi'. נורת האלחוט מציינת את מצב החיבור:

- כבויה: הרדיו האלחוטי כבוי.
- דולקת (לא מהבהבת): הרדיו האלחוטי מופעל והמדפסת מחוברת לרשת.
- מהבהבת באיטיות: הרדיו האלחוטי מופעל, אך אינו מחובר לרשת (ייתכן שהרדיו מנסה להתחבר).
- מהבהבת במהירות: המדפסת לא הצליחה להתחבר לרשת.

ePrint: לפתיחת התפריט 'שירותי אינטרנט' שבו ניתן להציג ולהדפיס את כתובת הדואר האלקטרוני של המדפסת שברשותך.

Apps: מספק דרך מהירה וקלה לגישה ולהדפסה של מידע מהאינטרנט.

מענה אוטומטי: להפעלה או כיבוי המאפיין 'מענה אוטומטי'. ההגדרה המומלצת משתנה בהתאם לשירותים ולצידוד בקו הטלפון שלך.

לוח המקשים: מזין מספרי פקס, ערכים או טקסט.

הפעלה/כיבוי: להפעלה או כיבוי של המוצר. כאשר המוצר כבוי, עדיין נעשה שימוש בכמות מתח מינימלית. כדי לנתק את החשמל לחלוטין, כבה את המוצר, לאחר מכן נתק את כבל המתח.

רווח: להזנת רווחים וסולמיות עבור משימות הקשורות לפקסים.

סמלים: להזנת סמלים וכוכביות עבור משימות הקשורות לפקסים.

10

11

12

13

14

15

16

17

תצוגה גרפית צבעונית (מכונה גם 'התצוגה'): להצגת תפריטים, צילומים והודעות. ניתן להרים את התצוגה כלפי מעלה ולכוון את הזווית שלה לקבלת תצוגה טובה יותר.

הקודם: לחזרה למסך הקודם.

תפריט: להצגת מגוון אפשרויות הקשורות לתצוגה הנוכחית.

נורת התראה: מציינת שיש בעיה. הבט בתצוגה לקבלת מידע נוסף.

דף הבית: לחזרה למסך 'דף הבית' (המסך המוגדר כברירת מחדל בעת הפעלת המוצר).

OK: לבחירה בהגדרת תפריט, בערך או צילום.

משטח הניווט: לניווט בין צילומים ואפשרויות התפריט.

זום קרוב: לביצוע זום קרוב על צילום. השתמש בלחצן זה יחד עם החיצים במשטח הניווט כדי לחתוך את הצילום לפני הדפסתו.

זום רחוק: לביצוע זום רחוק להצגת חלק גדול יותר של צילום.

1

2

3

4

5

6

7

8

9

1. בדוק את כבל המתח.
 - ודא שכבל המתח מחובר היטב למדפסת ולמתאם המתח. אם כבל המתח תקין, תידלק נורית בספק המתח.
 - אם אתה משתמש במפצל, ודא שהמפצל מופעל. לחלופין, חבר את המדפסת ישירות לשקע חשמל.
 - בדוק את שקע החשמל כדי לוודא כי הוא פועל. חבר מכשיר חשמלי שתקינותו ידועה ובדוק אם הוא פועל. אם לא, ייתכן שיש בעיה בשקע החשמל.
 - אם חיברת את המדפסת לשקע עם מתג, ודא שהשקע מופעל.
2. כבה את המדפסת ולאחר מכן נתק את כבל המתח. חבר מחדש את כבל המתח ולאחר מכן לחץ על הלחצן Ⓞ כדי להפעיל את המדפסת.
3. הקדף שלא ללחוץ על הלחצן Ⓞ במהירות רבה מדי. לחץ עליו פעם אחת בלבד. ייתכן שיידרשו למדפסת מספר דקות מרגע הלחיצה ועד להפעלתה, לכן אם תלחץ על הלחצן Ⓞ יותר מפעם אחת, ייתכן שתגרורם לכיבוי המדפסת.
4. אם השלמת את כל השלבים לעיל ואתה עדיין נתקל בבעיה, פנה לתמיכה של HP לקבלת שירות. בקר בכתובת www.hp.com/support.

Mac

אם אינך מצליח להדפיס, הסר את התקנת התוכנה והתקן אותה מחדש.

התוכנה להסרת ההתקנה מסירה את כל רכיבי תוכנת HP שהינם ספציפיים להתקן HP Photosmart זה. התוכנה להסרת ההתקנה אינה מסירה רכיבים המשותפים למדפסות או לתוכניות אחרות.

להסרת התקנת התוכנה:

1. נתק את המדפסת מהמחשב.
2. פתח את התיקייה Hewlett-Packard :Applications.
3. לחץ לחיצה כפולה על HP Uninstaller. פעל בהתאם להוראות שעל-גבי המסך.

להתקנת התוכנה:

1. הכנס את התקליטור לכונן התקליטורים במחשב.
2. בשולחן העבודה, פתח את התקליטור ולאחר מכן לחץ לחיצה כפולה על HP Installer.
3. פעל בהתאם להוראות שעל-גבי המסך.

Windows

ודא ש-HP Photosmart מוגדר כמדפסת ברירת המחדל ולא במצב לא מקוון. כדי לבצע זאת:

- בשורת המשימות של Windows, לחץ על התחל.
- לאחר מכן, לחץ על לוח הבקרה.
- לאחר מכן פתח את:
 - התקנים ומדפסות (Windows 7)
 - מדפסות (Vista)
 - מדפסות ופקסים (XP)

ודא שמופיע סימן ביקורת בתוך העיגול שלייד המדפסת שברשותך. אם הסימן אינו מופיע, לחץ לחיצה ימנית על סמל המדפסת ובחר באפשרות קבע כמדפסת ברירת מחדל מתוך התפריט.

כדי לבדוק אם המדפסת שלך אינה מוגדרת למצב לא מקוון, לחץ לחיצה ימנית על סמל המדפסת וודא שההגדרות השתמש במדפסת במצב לא מקוון והשהה הדפסה אינן מסומנות.

אם עדיין אינך מצליח להדפיס, או אם ההתקנה של תוכנת Windows נכשלה:

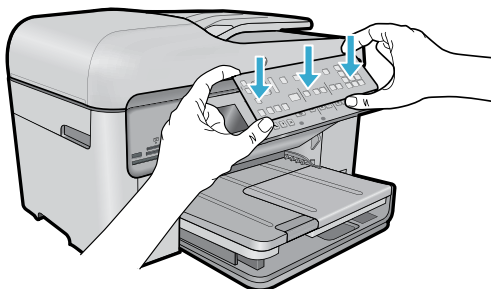
1. הוצא את התקליטור מכונן התקליטורים של המחשב ולאחר מכן נתק את המדפסת מהמחשב.
2. הפעל מחדש את המחשב.
3. השבת באופן זמני את כל תוכנות חומת האש וסגור את כל תוכנות האנטי-וירוס.
4. הכנס את תקליטור תוכנת המדפסת לכונן התקליטורים של המחשב, לאחר מכן פעל בהתאם להוראות שעל-גבי המסך כדי להתקין את תוכנת המדפסת. אל תחבר את כבל ה-USB עד שתקבל הנחייה לעשות זאת.
5. לאחר סיום ההתקנה, הפעל מחדש את המחשב וכל תוכנת אבטחה שהשבתת או סגרת.

3 התקן לוחית, אם היא כלולה

התקן את הלוחית

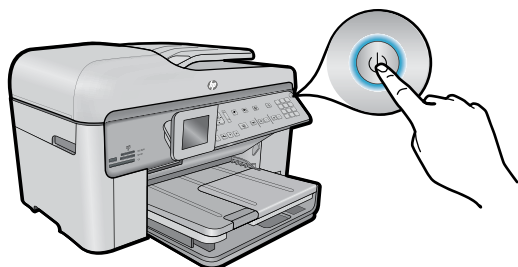
אם עליך להתקין לוחית בלוח הבקרה:

1. הסר את הלוחית הקיימת על-ידי משיכתה כלפי מעלה בקצה הימני.
2. מקם את הלוחית החדשה מעל הלחצנים בלוח הבקרה.
3. לחץ בחוזקה על כל קצוות הלוחית עד שהיא תיכנס למקומה בנקישה.

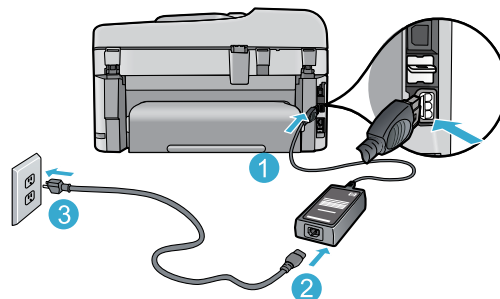


4 חבר והפעל

אי | לחבר את כבל ה-USB עד שהתוכנה תבקש זאת! (Windows® בלבד)



לחץ על כדי להפעיל את ה-HP Photosmart.



חבר את כבל המתח והמתאם.

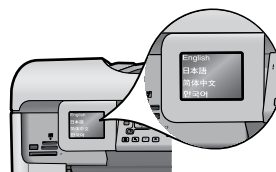
5 פעל בהתאם לאשף ההתקנה

הגדרה מוגנת על-ידי WiFi (WPS) – (אופציונלית)

מדפסת HP Photosmart תומכת בהגדרה מוגנת על-ידי WiFi (WPS) להגדרה אלחוטית קלה באמצעות לחיצה על לחצן אחד.

- אם במהלך ההתקנה בתצוגה תופיע הנחיה להשתמש בהגדרה מוגנת על-ידי Wi-Fi (WPS) והנתב תומך בשיטה זו, לחץ על לחצן WPS בנתב. אם החיבור הצליח, נורית האלחוט שעל-גבי הלחצן **אלחוט** תידלק.
- לחלופין, באפשרותך לפעול על-פי אשף ההגדרה שעל-גבי תצוגת המדפסת לחיבור באמצעות שיטה אחרת של הגדרת הרשת האלחוטית.

הקפד לפעול בהתאם להוראות שעל-גבי התצוגה מכיוון שהן מנחות אותך בתהליך ההגדרה והחיבור של ה-HP Photosmart לרבות אופן הכנסת מחסניות דיו והגדרת חיבור רשת אלחוטית.



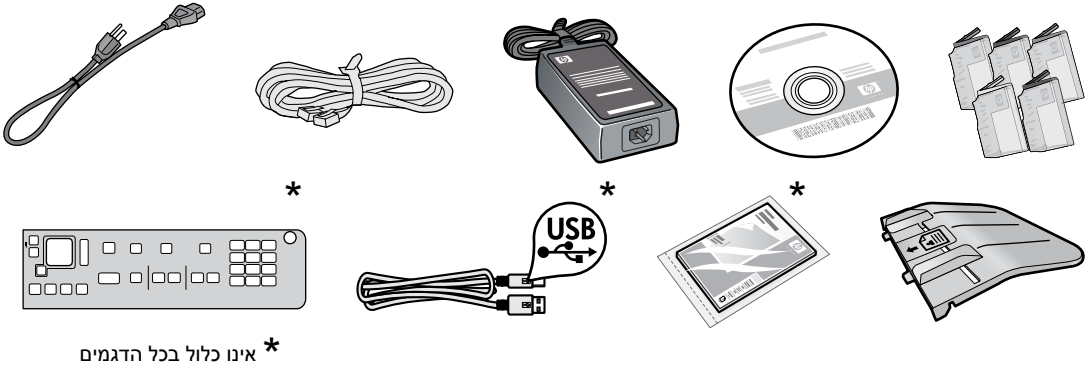
רשום את מדפסת HP Photosmart שברשותך קבל התראות שירות ותמיכה מהירות יותר על-ידי הרשמה באתר www.register.hp.com

עבור מחשבים ללא כונן CD/DVD, בקר בכתובת www.hp.com/support להורדת התוכנה ולהתקנתה.

3	החלק הפנימי...
4	פתרון בעיות בהתקנה
4	הכרת ה-HP Photosmart
6	מאפיינים ועצות
8	לקבלת מידע נוסף
8	מפרטים
9	התקנה של מדפסת המחוברת לרשת ושימוש בה
10	תיקון בעיות חיבור

עברית

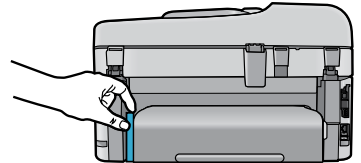
1 בדוק את תכולת האריזה



* אינו כלול בכל הדגמים

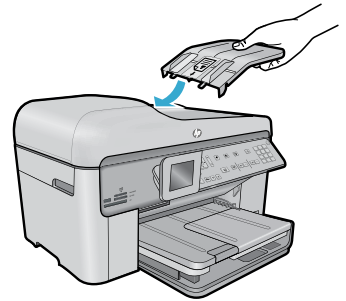
2 הוצא את המדפסת מהאריזה. הסר מההתקן את כל חומרי האריזה, נייר הדבק והסרט המגן

הסר את הקרטון המקבע את האביזר להדפסה דו-צדדית (אם קיים)



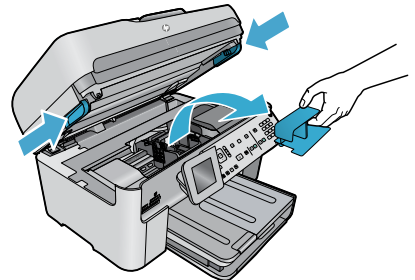
התקן את מגש מזין המסמכים

1. הסר את מכסה הסגירה מקרטון מחלקה העליון של המדפסת.
2. התקן את מגש מזין המסמכים, תוך יישור הלשוניות שבשוליים עם החריצים במדפסת. הכנס את הלשוניות לתוך חריצים עד שייתייצבו במקומן בנקישה.



הסר את מכסה הסגירה של הגררה

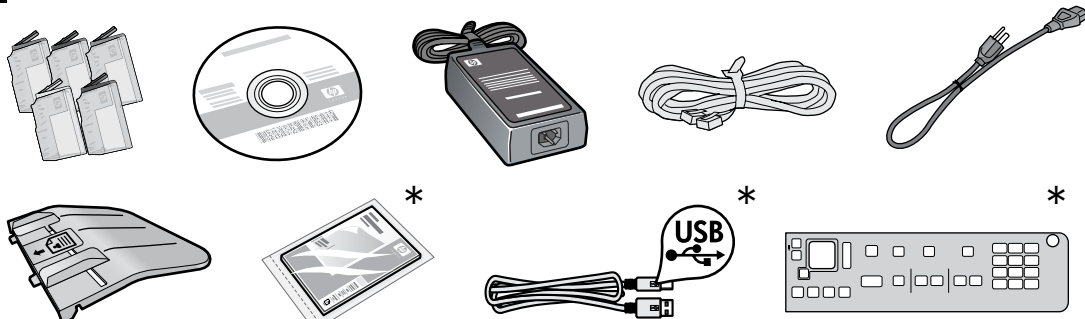
1. פתח את דלת הגישה למחסנית על-ידי משיכה למעלה של הידיות שבצדי המדפסת.
2. לא ניתן לפתוח את דלת הגישה למחסנית אם מכסה הסורק פתוח.
3. הסר את סרט ההדבקה הכחול המחזיק את מכסה הסגירה של הגררה במקום.
4. הסט את הגררה שמאלה.
5. הסר את מכסה הסגירה הכתום מפלסטיק מהגררה.
5. סגור את דלת הגישה של המחסנית.



CQ521-90083

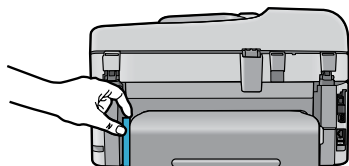
Начало работы

1 Проверьте содержимое упаковки

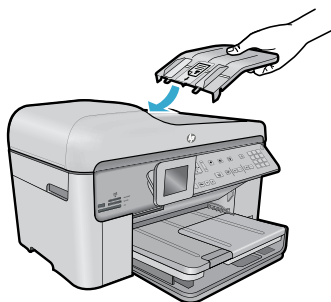


* Только для некоторых моделей

2 Распакуйте принтер. Удалите всю ленту, защитную пленку и упаковочный материал

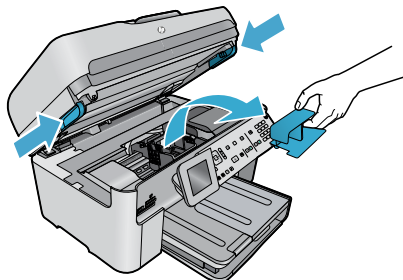


Удалите картон, защищающий модуль двусторонней печати (если имеется)



Установите устройство подачи документов

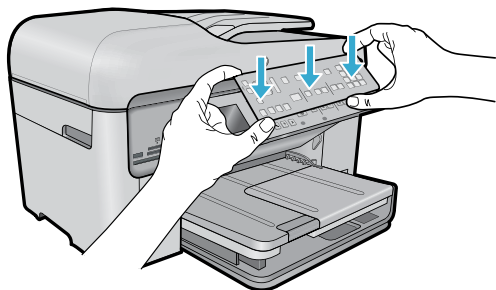
1. Удалите картонный ограничитель с верхней части принтера.
2. Установите лоток устройства подачи документов.
Для этого совместите фиксаторы на краях с пазами в принтере. Вставьте фиксаторы в пазы до щелчка.



Удалите ограничитель каретки

1. Откройте крышку доступа к картриджам. Для этого потяните вверх за рукоятки, расположенные по бокам принтера.
 - Невозможно открыть крышку доступа к картриджам, если открыта крышка сканера.
2. Удалите синюю ленту, которая фиксирует положение ограничителя каретки.
3. Сдвиньте каретку влево.
4. Удалите с каретки пластиковый оранжевый фиксатор.
5. Закройте крышку доступа к картриджам.

3 Установите накладку (если имеется)



Установите накладку

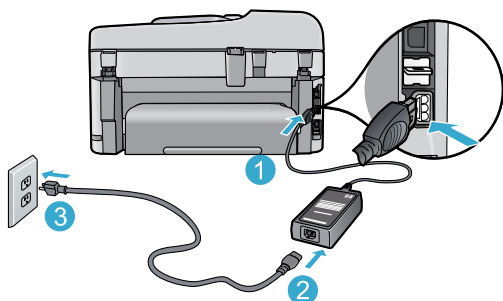
Чтобы установить накладку на панель управления, выполните следующее.

1. Снимите имеющуюся накладку, потянув за правый край.
2. Расположите новую накладку поверх кнопок панели управления.
3. Нажмите на накладку, равномерно распределив усилие по всей поверхности, чтобы она зафиксировалась со щелчком.

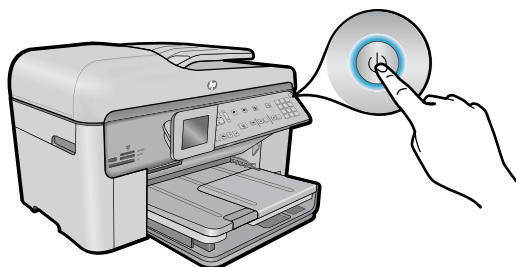
4 Подключите и включите принтер




Не подсоединяйте кабель USB до соответствующего приглашения программы (только Windows®)



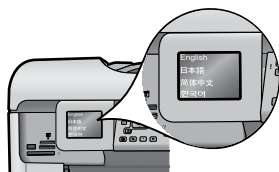
Подсоедините кабель питания и адаптер.



Нажмите кнопку , чтобы включить HP Photosmart.


5 Следуйте инструкциям мастера настройки

Следуйте инструкциям на дисплее устройства, которые помогут настроить и подключить HP Photosmart, в том числе установить картриджи и настроить подключение к беспроводной сети.



Если компьютер не имеет дисководов CD/DVD, перейдите по адресу www.hp.com/support, чтобы загрузить и установить программное обеспечение.

WiFi Protected Setup (WPS) (дополнительно)

Устройство HP Photosmart поддерживает функцию WiFi Protected Setup (WPS) , предназначенную для простой настройки беспроводного подключения одним нажатием кнопки.

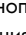
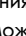
- Если во время настройки на дисплее появился запрос WiFi Protected Setup (WPS) и маршрутизатор поддерживает этот метод настройки, нажмите кнопку WPS на маршрутизаторе. Если соединение успешно установлено, начнет светиться индикатор беспроводной связи на кнопке **Беспроводная связь**.
- Можно также следовать инструкциям мастера настройки на дисплее принтера для подключения с помощью другого метода настройки беспроводного подключения.

Зарегистрируйте устройство HP Photosmart

Для получения более быстрого обслуживания и уведомлений службы поддержки зарегистрируйте устройство по адресу www.register.hp.com.

Устранение неполадок при настройке

Устройство HP Photosmart не включается.

1. Проверьте кабель питания.
 - Убедитесь, что кабель питания надежно подсоединен к принтеру и адаптеру питания. Если кабель питания надежно подсоединен, индикатор на адаптере питания будет светиться.
 - Если используется сетевой фильтр, убедитесь, что он включен. Или подключите кабель питания непосредственно к розетке.
 - Проверьте исправность розетки. Для этого подключите к ней другое заведомо исправное устройство и убедитесь, что оно работает. В противном случае розетка может быть неисправна.
 - Если принтер подключен к розетке с переключателем, убедитесь, что он включен.
2. Выключите принтер, а затем отсоедините кабель питания. Снова подключите кабель питания к розетке, а затем нажмите кнопку , чтобы включить принтер.
3. Не нажимайте кнопку  слишком быстро. Нажимайте эту кнопку только один раз. Процесс включения может занять несколько минут, поэтому если нажать кнопку  несколько раз, можно выключить принтер.
4. Если после выполнения всех приведенных выше инструкций проблему решить не удалось, обратитесь в службу поддержки HP. См. информацию по адресу: www.hp.com/support.

Не удается выполнить печать.

Windows

Убедитесь, что устройство HP Photosmart выбрано в качестве принтера по умолчанию и не находится в автономном режиме. Для этого выполните следующие действия.

- На панели задач Windows щелкните **Пуск**.
- Выберите **Панель управления**.
- Затем откройте:
 - **Устройства и принтеры** (Windows 7)
 - **Принтеры** (Vista)
 - **Принтеры и факсы** (XP)

Убедитесь, что рядом с названием принтера имеется круглый значок с пометкой. Если нет, щелкните правой кнопкой мыши значок принтера и выберите в меню **Использовать по умолчанию**.

Убедитесь, что принтер не находится в автономном режиме. Для этого щелкните правой кнопкой мыши значок принтера и убедитесь, что флажки **Работать автономно** и **Приостановить печать** не установлены.

Если печать по-прежнему недоступна или при установке программного обеспечения Windows возникла ошибка, выполните следующие действия.

1. Извлеките компакт-диск из дисковода компьютера и отсоедините принтер от компьютера.
2. Перезапустите компьютер.
3. Временно отключите программный брандмауэр и антивирусное программное обеспечение.
4. Вставьте компакт-диск с программным обеспечением принтера в дисковод компьютера и следуйте инструкциям на экране. Не подсоединяйте кабель USB до появления соответствующего приглашения.
5. После завершения установки перезагрузите компьютер и снова запустите закрытые или отключенные программы обеспечения безопасности.

Mac

Если печать недоступна, удалите и снова установите программное обеспечение.

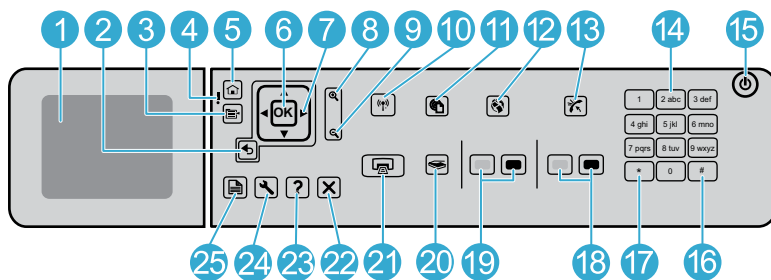
Программа удаления удалит все программные компоненты HP, относящиеся к устройству HP Photosmart. Компоненты, используемые другими принтерами и программами, не будут удалены.

Чтобы удалить программное обеспечение, выполните указанные ниже действия.

1. Отсоедините принтер от компьютера.
2. Откройте папку Applications (Приложения): Hewlett-Packard.
3. Дважды щелкните **Программа удаления HP**. Следуйте инструкциям на экране.

Чтобы установить программное обеспечение, выполните указанные ниже действия.

1. Вставьте компакт-диск в дисковод компьютера.
2. На рабочем столе откройте окно компакт-диска и дважды щелкните «Программа установки HP».
3. Следуйте инструкциям на экране.



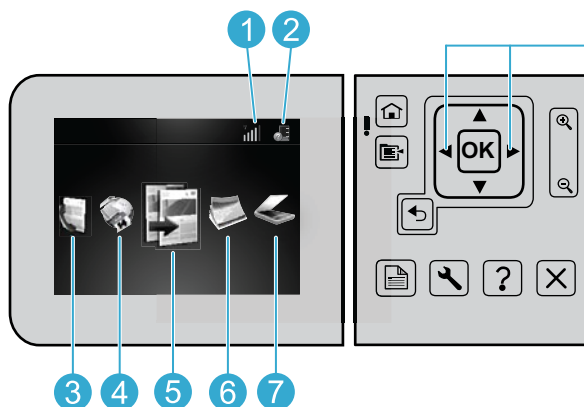
- 1 Цветной графический дисплей** (также называется дисплеем). Отображает меню, фотографии и сообщения. Для удобства просмотра дисплей можно поднимать и поворачивать.
- 2 Назад.** Возврат на предыдущий экран.
- 3 Меню.** Отображает набор параметров, относящихся к текущему экрану.
- 4 Сигнальный индикатор.** Сигнализирует о возникновении проблемы. Дополнительную информацию см. на дисплее.
- 5 Начало.** Позволяет вернуться на экран «Начало» (экран по умолчанию, который отображается при включении устройства).
- 6 ОК.** Выбор параметра меню, значения или фото.
- 7 Панель со стрелками.** Перемещение по фотографиям и элементам меню.
- 8 Увеличить.** Увеличение фотографии. С помощью этой кнопки и кнопок на панели со стрелками можно обрезать фотографию перед печатью.
- 9 Уменьшить.** Уменьшение изображения на дисплее.
- 10 Кнопка и индикатор беспроводной связи.** Открывает меню «Сеть» для доступа к мастеру настройки беспроводной сети и к функции Wi-Fi Protected Setup. Индикатор беспроводной связи отображает состояние подключения.

 - Не светится — беспроводная связь отключена.
 - Светится (не мигает) — беспроводная связь включена и принтер подключен к сети.
 - Медленно мигает — беспроводная связь включена, но принтер не подключен к сети (или пытается подключиться к сети).
 - Быстро мигает — принтеру не удалось подключиться к сети.
- 11 ePrint.** Открывает меню веб-служб, с помощью которого можно просмотреть и напечатать адрес эл. почты принтера.
- 12 Apps.** Предоставляет быстрый и простой доступ к просмотру и печати данных из Интернета.
- 13 Автоответчик.** Включение и выключение автоответчика. Рекомендуемое значение параметра зависит от услуг и оборудования телефонной линии.
- 14 Клавиатура.** Ввод номеров факсов, значений или текста.
- 15 Вкл.** Включение и выключение устройства. Когда питание выключено, устройство по-прежнему потребляет небольшое количество энергии. Чтобы полностью отключить питание, выключите устройство и отсоедините кабель питания.
- 16 Пробел.** Ввод пробелов и «решетки» при работе с факсом.
- 17 Символы.** Ввод символов и «звездочки» при работе с факсом.

Обзор HP Photosmart

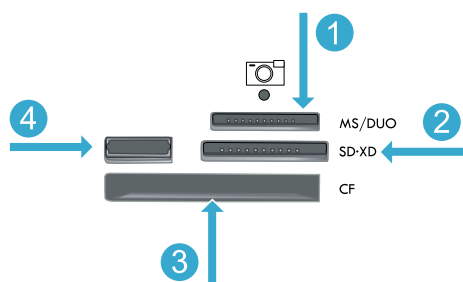
- 18 **Запуск факса.** Отправка и получение черно-белых и цветных факсов.
- 19 **Запуск копирования.** Запуск черно-белого или цветного копирования.
- 20 **Запуск сканирования.** Открывает меню сканирования, в котором можно выбрать место назначения для сканирования.
- 21 **Печать фото.** Печать фотографий, выбранных на карте памяти. Если фотографии не выбраны, устройство печатает фотографию, которая показана на дисплее.

- 22 **Отмена.** Остановка текущей операции.
- 23 **Справка.** Справка о текущем экране.
- 24 **Настройка.** Открывает меню «Настройка», в котором можно изменить параметры устройства и использовать функции обслуживания.
- 25 **2-сторонняя.** Открывает меню двусторонней печати, в котором можно изменить параметры копирования двусторонних документов, а также отправки и получения двусторонних факсов.



Для перемещения между значками на начальном экране используйте клавиши со стрелками влево и вправо.

- 1 **Сеть.** Отображает состояние и тип сетевого подключения (проводное или беспроводное).
- 2 **Уровень чернил.** Отображает уровень чернил в картриджах.
- 3 **Факс.** Открывает меню факса для отправки факса.
- 4 **Apps.** Открывает меню приложений, которое предоставляет доступ к просмотру и печати данных из Интернета без компьютера.
- 5 **Копия.** Открывает меню копирования, в котором можно выбрать цвет и количество копий.
- 6 **Фото.** Открывает меню фото, с помощью которого можно редактировать, печатать и сохранять фотографии.
- 7 **Сканер.** Открывает меню сканирования, с помощью которого можно выполнить сканирование на подключенный компьютер или карту памяти.



- 1 **Memory Stick**
- 2 **MultiMediaCard**
- 3 **CompactFlash (CF) типы I и II**
- 4 **Передний порт USB.** Для цифровых камер и съемных дисков



Печать

Печать документов и фотографий

- Меню **Печать** на дисплее принтера позволяет печатать документы и фотографии с помощью программного обеспечения на подключенном компьютере.
- Печать фотографий непосредственно с карты памяти на бумаге различных типов и размеров.
- Меню **Фото** позволяет просматривать фотографии, применять автоматические исправления, а также выбирать фотографии на дисплее принтера.
- Печать на обеих сторонах листа (двусторонняя печать).
- Фотокартриджи и черные фотокартриджи являются взаимозаменяемыми. Черные фотокартриджи были переименованы в фотокартриджи, чтобы избежать путаницы с обычными черными картриджами.
- При установке новых картриджей см. инструкции на упаковке картриджа. Прежде чем повернуть и открыть оранжевую пластиковую крышку, убедитесь, что пластиковая упаковка и оранжевая лента были удалены.
- Чернила из картриджей используются в процессе печати несколькими способами, в том числе указанными ниже.
 - Процесс инициализации для подготовки принтера и картриджей к печати.
 - Обслуживание печатающей головки для очистки сопел и обеспечения равномерной подачи чернил.
- Кроме того, после использования картриджа в нем остается небольшое количество чернил. Дополнительную информацию см. по адресу: www.hp.com/go/inkusage.



Копия

Цветное и черно-белое копирование документов

- Меню **Копия** позволяет на дисплее принтера выполнять цветное и черно-белое копирование.
- Чтобы выполнить копирование одной страницы, откройте крышку и поместите оригинал на стекло в правый передний угол отпечатанной стороной вниз.
- Чтобы выполнить копирование нескольких документов, поместите оригиналы в лоток для подачи документов отпечатанной стороной вверх.
- Копирование на обе стороны листа (двустороннее копирование).
- Можно выполнить копию фотографии, но для обеспечения наивысшего качества печати используйте функцию повторной печати в меню **Сканер** (Сканирование и перепечатка фотографий).



Сканер

Сканирование фотографий и документов

- Меню **Сканер** на дисплее принтера позволяет выполнять сканирование на подключенный компьютер. Программа сканирования предложит выбрать и настроить необходимые параметры, в том числе путь сохранения файла.
- Сохранение файла отсканированного изображения непосредственно на карте памяти или флэш-накопителе USB, подключенном к принтеру.
- Чтобы выполнить сканирование и печать фотографии, на дисплее принтера откройте меню **Сканер** и выберите **Сканирование и перепечатка фотографий**.
- Для обеспечения наилучшего качества сканирования стекло и обратная сторона крышки должны быть чистыми. Сканер распознает любые точки и пятна как часть изображения.



Факс

Отправка по факсу фотографий и документов

- Поместите оригинал на стекло в правый передний угол отпечатанной стороной вниз. Или поместите оригинал в устройство подачи документов отпечатанной стороной вверх. Используйте меню **Факс** на дисплее принтера или нажмите кнопку **Запуск факса**.
- Для настройки нажмите кнопку **Параметры**. Для обеспечения наилучшего качества факса стекло и обратная сторона крышки должны быть чистыми. Факс распознает любые точки и пятна как часть изображения.



ePrint

Печать отовсюду

Примечание. Само по себе подключение USB не является достаточным для активации ePrint. Для использования ePrint принтер должен быть подключен к Интернету с помощью маршрутизатора (с использованием беспроводного соединения или кабеля Ethernet). Этот тип соединения отличается от подключения принтера к компьютеру с помощью кабеля USB. Бесплатная служба HP ePrint предоставляет простой способ печати с помощью электронной почты в любом месте и в любое время. Просто перешлите электронное сообщение на адрес электронной почты принтера с компьютера или мобильного устройства, и сообщение и распечатанные вложения будут напечатаны.

- В зависимости от исходных шрифтов и используемых параметров компоновки вид распечатанных вложений может отличаться от того, как они выглядели при создании.
- Данная служба предоставляет бесплатные обновления для устройства. Для использования некоторых функциональных возможностей могут потребоваться определенные обновления.

Защита принтера

Чтобы предотвратить получение несанкционированных электронных писем, HP назначает принтеру случайный адрес электронной почты. Этот адрес никогда не разглашается и по умолчанию с него не разрешено отвечать никаким отправителям. Кроме того, функция ePrint поддерживает стандартную фильтрацию нежелательной почты и преобразовывает электронные сообщения и вложения в формат только для печати, чтобы снизить угрозу вредоносного воздействия вирусов или другого опасного содержимого.

- Служба ePrint не выполняет фильтрацию сообщений электронной почты на основе содержимого и поэтому не позволяет предотвратить печать нежелательных материалов или содержимого, защищенного авторским правом.

Знакомство с функцией ePrint

Для использования функции ePrint принтер должен быть подключен к Интернету.

- Нажмите кнопку **Беспроводная связь** на передней панели HP Photosmart. Выполните это действие даже при наличии подключения Ethernet.
- Выберите меню **Веб-службы** на дисплее принтера. Это меню позволяет включать и отключать службы, отображать адрес электронной почты принтера и печатать страницу сведений.

Печать данных из Интернета без использования компьютера

Важно! Само по себе подключение USB не является достаточным для активации приложений. Для использования приложений принтер должен быть подключен к Интернету с помощью маршрутизатора (с использованием беспроводного соединения или кабеля Ethernet). Этот тип соединения отличается от подключения принтера к компьютеру с помощью кабеля USB. Исключением является приложение «Шаблоны», содержащее стандартные шаблоны, которые хранятся на принтере. Для печати этих шаблонов необязательно подключать принтер к Интернету. Однако если принтер подключен к Интернету, будет доступно большее количество шаблонов.

- Меню Apps позволяет выполнять печать документов непосредственно из Интернета без использования компьютера.
- Печать купонов, статей, головоломок, рецептов, страниц для раскрашивания, поделок из бумаги, календарей, открыток, бумаги для блокнотов и многого другого.
- Данная служба предоставляет бесплатные обновления для устройства. Для использования некоторых функциональных возможностей могут потребоваться определенные обновления.

Использование веб-сайта HP ePrintCenter

С помощью бесплатного веб-сайта HP ePrintCenter можно настроить повышенную безопасность ePrint, указать адреса электронной почты, с которых можно отправлять электронные сообщения на принтер, загрузить дополнительные приложения, а также получить доступ к бесплатным услугам.

- Дополнительные сведения и условия см. на веб-сайте ePrintCenter по адресу: www.hp.com/go/ePrintCenter.



Apps



ePrintCenter



Дополнительные сведения

Источники дополнительной информации

Дополнительную информацию об устройстве см. в экранной справке и файле Readme, которые устанавливаются с программным обеспечением HP Photosmart.

- Экранная справка содержит инструкции по использованию устройства и устранению неполадок. В ней также приведены технические характеристики устройства, информация об охране окружающей среды и другая нормативная информация, сведения о поддержке, а также ссылки на дополнительные сведения в Интернете.
- Файл Readme содержит сведения об обращении в службу поддержки HP, требования к операционной системе, а также самую последнюю информацию об устройстве. В системе Windows выберите **Пуск > Все программы > HP > Photosmart Prem C410 series > Readme**. В системе Mac откройте компакт-диск с программным обеспечением на рабочем столе и дважды щелкните папку Read Me, расположенную в каталоге верхнего уровня на этом диске.

Чтобы получить доступ к экранной справке с компьютера, выполните указанные ниже действия.

- Windows XP, Vista, Win 7. Выберите **Пуск > Все программы > HP > Photosmart Prem C410 series > Справка**.
- Mac OS X v10.4. Выберите **Справка > Справка Mac, Библиотека > Справка продукта HP**.
- Mac OS X (v10.5 и v10.6). В программе Finder выберите **Справка > Справка Mac**. В окне **Просмотр справки** выберите **Справка устройства HP** в меню **Справка Mac**.

Чтобы найти информацию о соответствии стандартам и нормам Европейского Союза, откройте справку, выберите **Техническая информация > Соответствие нормам > Уведомление о соответствии нормам Европейского Союза**. Декларация соответствия для данного продукта доступна по адресу: www.hp.eu/certificates.



Технические характеристики

Характеристики бумаги (дополнительные сведения о спецификациях см. в экранной справке.)

- Емкость основного входного лотка: обычная бумага — до 125 листов (60-90 г/кв.м)
- Емкость выходного лотка: обычная бумага — до 50 листов (60-90 г/кв.м)
- Емкость лотка для фотобумаги: фотобумага — до 20 листов
- Емкость лотка подачи документов: обычная бумага — до 50 листов (60-90 г/кв.м)

Физические характеристики

- Высота: 28,4 см
- Ширина: 46,8 см
- Глубина: 57,7 см при открытом удлинителе лотка; 47,3 см при закрытом удлинителе лотка
- Масса: 10,7 кг; 10,2 кг (устройства для продажи в Японии)

Характеристики питания

Примечание. Используйте данный принтер только с адаптером питания HP.

- Адаптер питания: 0957-2259
- Входное напряжение/частота: 100–240 В~, 1100 мА, 50–60 Гц
- Потребляемая мощность: максимум 40 Вт (при средней нагрузке)

Изменение типа подключения к компьютеру



Переход с USB-подключения на беспроводное



Переход с USB-подключения на беспроводное

Если первоначально принтер был подключен к компьютеру с помощью USB-соединения, вместо него можно настроить подключение к беспроводной сети. Для этого выполните следующие действия.

Windows

Чтобы изменить USB-соединение на беспроводное, выполните указанные ниже действия.

1. Выберите **Пуск, Все программы, HP, Photosmart Prem C410 series, USB на беспроводное**. Не отсоединяйте кабель USB до появления соответствующего приглашения.
2. Следуйте инструкциям на экране.
 - Для перехода к следующему экрану нажимайте **Далее**.
 - Чтобы просмотреть дополнительные сведения для текущего экрана, нажмите **Справка**.

Mac

Чтобы изменить USB-соединение на беспроводное, выполните указанные ниже действия.

1. На передней панели устройства HP Photosmart нажмите кнопку **Беспроводная связь**, чтобы открыть меню **Беспроводная связь** на дисплее принтера.
2. Выберите **Параметры беспроводной связи**, затем на дисплее выберите **Мастер настройки беспроводной сети**.
3. Для подключения принтера следуйте инструкциям мастера настройки беспроводной связи.
4. Чтобы добавить принтер, перейдите в меню **Параметры системы**, выберите **Печать и факс** и нажмите кнопку **+**. Выберите принтер в списке.



Переход с USB-подключения на проводное



Переход с USB-подключения на проводное (Ethernet)

Если первоначально принтер был подключен к компьютеру с помощью USB-соединения, вместо него можно настроить подключение к проводной сети (Ethernet). В экранной справке см. раздел **Завершение настройки устройства HP Photosmart > Добавление устройства HP Photosmart в сеть > Проводная сеть (Ethernet)**.

Во время установки программного обеспечения не удалось найти принтер.

Устранение неполадок беспроводного подключения принтера

Убедитесь, что принтер подключен к сети

Запустите тест **Проверка беспроводной сети**, чтобы убедиться, что принтер находится в сети. Для этого выполните следующие действия.

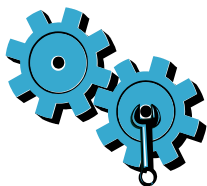
1. На передней панели устройства HP Photosmart нажмите кнопку **Беспроводная связь**, чтобы открыть меню **Беспроводная связь** на дисплее принтера.
2. Выберите на дисплее **Запуск проверки беспроводной сети**.
3. Отчет **Проверка беспроводной сети** будет напечатан автоматически.
 - Проверьте верхнюю часть страницы отчета на наличие сбоев во время проверки.
 - Просмотрите сводку диагностики для всех выполненных проверок, чтобы убедиться, что все проверки успешно завершены.
 - Просмотрите имя сети (SSID), аппаратный адрес (MAC) и IP-адрес. Дополнительные сведения см. в сводке конфигурации.

Если принтер не подключен к сети, выполните следующие действия.

1. Нажмите кнопку **Беспроводная связь**, чтобы открыть меню **Беспроводная связь** на дисплее принтера. Выберите **Параметры беспроводной связи**, затем на дисплее выберите **Мастер настройки беспроводной сети**.
2. Следуйте инструкциям на экране.

Дополнительные сведения о настройке беспроводного подключения см. на веб-сайте Wireless Printing Center по адресу: www.hp.com/go/wirelessprinting.

Устранение проблем подключения



Запустите тест **Проверка беспроводной сети**, чтобы проверить данные диагностики и конфигурации. Для этого выполните следующие действия.

1. На передней панели устройства HP Photosmart нажмите кнопку **Беспроводная связь**, чтобы открыть меню **Беспроводная связь** на дисплее принтера.
2. Выберите на дисплее **Запуск проверки беспроводной сети**.
3. Отчет **Проверка беспроводной сети** будет напечатан автоматически.

Возможно, была выбрана неправильная сеть или указано неправильное имя сети (SSID)

- Проверьте эти параметры и убедитесь, что они заданы правильно.

Возможно, был указан неправильный пароль беспроводной сети (парольная фраза WPA или ключ WEP)

- При использовании пароля беспроводной сети потребуется ввести парольную фразу WPA или ключ WEP. Ключи необходимо вводить с учетом регистра. Убедитесь, что они указаны правильно.
- Если имя сети или пароль беспроводной сети неизвестны и их не удалось определить автоматически в процессе установки, загрузите программу диагностики сети, которая поможет найти необходимые данные.
- Программа диагностики сети поддерживает операционные системы Windows XP с пакетом обновления 3 (SP3), Vista или Windows 7. Кроме того, компьютер должен быть подключен к беспроводной сети. Чтобы загрузить программу диагностики сети, перейдите по адресу: www.hp.com/go/wirelessprinting.

Возможно, возникла проблема с маршрутизатором

- Попробуйте перезапустить принтер и маршрутизатор. Для этого выключите и включите их снова.

Возможно, компьютер не подключен к сети

- Убедитесь, что компьютер и устройство HP Photosmart подключены к одной сети.

Возможно, компьютер подключен к виртуальной частной сети (VPN)

- Перед установкой временно отключите виртуальную частную сеть. Подключение к виртуальной частной сети аналогично подключению к другой сети. Для доступа к устройству по домашней сети необходимо отключиться от виртуальной частной сети.

Возможно, программа обеспечения безопасности блокирует обмен данными

- Установленная на компьютере программа обеспечения безопасности (брандмауэр, антивирусная или антишпионская программа) может блокировать обмен данными между принтером и компьютером. Программа диагностики HP запускается автоматически во время установки и может предоставить сообщения о данных, которые блокируются брандмауэром. Попробуйте временно отключить брандмауэр, антивирусные и антишпионские программы, а затем проверьте, можно ли успешно завершить установку. После завершения установки необходимо возобновить работу программ обеспечения безопасности.
- Измените настройку брандмауэра и разрешите обмен данными через UDP-порт 427 (Windows).

После установки программного обеспечения

Если принтер успешно установлен, но возникли неполадки при печати, выполните следующие действия.

- Выключите маршрутизатор, принтер и компьютер. Затем включите маршрутизатор, принтер и компьютер (именно в таком порядке).
- Если после перезагрузки устройств проблему решить не удалось, запустите **программу диагностики сети (Windows)**.
 - Перейдите по адресу: www.hp.com/go/wirelessprinting, чтобы загрузить программу диагностики сети, а затем запустите программу.

Ограниченная гарантия на принтер HP

Продукт HP	Срок ограниченной гарантии
Носитель с программным обеспечением	90 дней
Принтер	1 год
Печатающие картриджи или картриджи с чернилами	до первого из следующих событий: момента, когда в картридже закончатся чернила HP или даты "окончания гарантии", указанной на картридже. Данная гарантия не распространяется на изделия HP, которые подвергались перезарядке, доработке, процедурам восстановления работоспособности, а также на изделия, подвергшиеся неправильной эксплуатации или нерегламентированным воздействиям.
Печатающие головки (относится только к продуктам с печатающими головками, заменяемыми пользователем)	1 год
Дополнительные принадлежности	1 год, если не указано иное

A. Условия ограниченной гарантии

- Компания Hewlett-Packard (HP) гарантирует конечному пользователю, что в вышеуказанных изделиях HP отсутствуют дефекты, связанные с качеством материалов или изготовления, в течение вышеуказанного срока, который отсчитывается с момента покупки изделия пользователем.
- В отношении программного обеспечения ограниченная гарантия HP распространяется только на сбоя при выполнении программных инструкций. Компания HP не гарантирует бесперебойной и безошибочной работы любой программы.
- Ограниченная гарантия HP распространяется только на те дефекты, которые возникли в результате нормальной эксплуатации изделия, и не распространяется на любые другие неполадки, включая неполадки, причиной которых является:
 - техническое обслуживание или модификация изделия с нарушением инструкции по эксплуатации;
 - использование программного обеспечения, материалов для печати, деталей и принадлежностей, не поставляемых или не поддерживаемых компанией HP;
 - случаи эксплуатации, не соответствующей техническим характеристикам изделия;
 - несанкционированная модификация или использование не по назначению.
- Установка в принтеры HP картриджей других изготовителей или повторно заправленных картриджей не влияет ни на гарантийное соглашение с пользователем, ни на какие-либо соглашения компании HP с пользователем относительно технической поддержки. Однако в том случае, если вероятной причиной конкретного сбоя или повреждения принтера является установка картриджа другого изготовителя или повторно заправленного картриджа либо использование картриджа с истекшим сроком службы, компания HP взимает плату за время и материалы, необходимые для устранения этого сбоя или повреждения, по стандартным расценкам.
- Если в течение действующего гарантийного периода компания HP получит уведомление о дефекте в изделии, на которое распространяется гарантия HP, компания HP обязуется по своему выбору либо отремонтировать, либо заменить изделие.
- Если компания HP окажется не в состоянии отремонтировать или заменить дефектное изделие, на которое распространяется гарантия HP, компания HP обязуется в течение приемлемого срока после получения уведомления о дефекте возместить продажную стоимость изделия.
- Компания HP не принимает на себя никаких обязательств по ремонту, замене или возмещению стоимости до тех пор, пока пользователь не вернет дефектное изделие компании HP.
- Любое изделие, на которое заменяется дефектное изделие, может быть новым либо равноценным новому, при условии, что его функциональные возможности по крайней мере равны возможностям заменяемого изделия.
- Изделия компании HP могут содержать восстановленные детали, компоненты или материалы, эквивалентные новым по своим характеристикам.
- Ограниченная гарантия HP действительна в любой стране или регионе, в котором компания HP продает изделия, на которые распространяется данная гарантия. Контракты на дополнительное гарантийное обслуживание, например, на обслуживание по месту установки, могут заключаться любым уполномоченным обслуживающим предприятием HP в странах, где сбыт изделий осуществляется HP или уполномоченными импортерами.

B. Ограничения гарантии

В ПРЕДЕЛАХ, ДОПУСКАЕМЫХ МЕСТНЫМ ЗАКОНОДАТЕЛЬСТВОМ, НИ КОМПАНИЯ HP, НИ СТОРОННИЕ ПОСТАВЩИКИ, НЕ ДАЮТ НИКАКИХ ДОПОЛНИТЕЛЬНЫХ ГАРАНТИЙ ИЛИ УСЛОВИЙ, ЯВНЫХ ИЛИ ПОДРАЗУМЕВАЕМЫХ ГАРАНТИЙ ИЛИ УСЛОВИЙ КОММЕРЧЕСКОЙ ЦЕННОСТИ, УДОВЛЕТВОРИТЕЛЬНОГО КАЧЕСТВА ИЛИ ПРИГОДНОСТИ ДЛЯ КОНКРЕТНОЙ ЦЕЛИ.

C. Ограничение ответственности

- В пределах, допускаемых местным законодательством, возмещение ущерба, определяемое настоящей Гарантией, является единственным и исключительным возмещением ущерба, предоставляемым пользователю.
- В ТОЙ СТЕПЕНИ, В КОТОРОЙ ЭТО ДОПУСКАЕТСЯ МЕСТНЫМ ЗАКОНОДАТЕЛЬСТВОМ, ЗА ИСКЛЮЧЕНИЕМ ОТВЕТСТВЕННОСТИ, ОСОБО ОГОВОРЕННОЙ В НАСТОЯЩЕМ ГАРАНТИЙНОМ ОБЯЗАТЕЛЬСТВЕ, НИ КОМПАНИЯ HP, НИ ЕЕ НЕЗАВИСИМЫЕ ПОСТАВЩИКИ НИ ПРИ КАКИХ ОБСТОЯТЕЛЬСТВАХ НЕ НЕСУТ ОТВЕТСТВЕННОСТИ НИ ЗА КАКИЕ ПРЯМЫЕ, КОСВЕННЫЕ, ОСОБЫЕ, СЛУЧАЙНЫЕ ИЛИ ВОСПОСЛЕДОВАВШИЕ УБЫТКИ, ПОНЕСЕННЫЕ В РЕЗУЛЬТАТЕ КОНТРАКТНЫХ, ГРАЖДАНСКИХ И ИНЫХ ПРАВОВЫХ ОТНОШЕНИЙ, НЕЗАВИСИМО ОТ ТОГО, БЫЛИ ЛИ ОНИ ОПОВЕЩЕНЫ О ВОЗМОЖНОСТИ ТАКИХ УБЫТКОВ.

D. Местное законодательство

- Настоящая гарантия дает пользователю определенные юридические права. Покупатель может иметь и другие права, которые варьируются в зависимости от штата на территории Соединенных Штатов Америки, от провинции на территории Канады и от страны в других регионах мира.
- В части Гарантии, не соответствующей местному законодательству, ее следует считать измененной в соответствии с местным законодательством. В соответствии с местным законодательством некоторые ограничения ответственности производителя и ограничения условий настоящей Гарантии могут не относиться к заказчику. Например, некоторые штаты США, а также другие государства (включая провинции Канады), могут:
 - исключить действие оговорок и ограничений, упомянутых в настоящем Положении о гарантии, как ограничивающие установленные в законном порядке права потребителей (например, в Великобритании);
 - каким-либо иным образом ограничить возможность производителя применять такие оговорки или ограничения;
 - предоставить пользователю дополнительные права на гарантийное обслуживание, указать длительность действия предполагаемых гарантий, от которых производитель не может отказаться, либо не допустить ограничения срока действия предполагаемых гарантий.
- УСЛОВИЯ НАСТОЯЩЕГО ПОЛОЖЕНИЯ О ГАРАНТИИ, ЗА ИСКЛЮЧЕНИЕМ РАЗРЕШЕННЫХ НА ЗАКОНОМ ОСНОВАНИИ, НЕ ИСКЛЮЧАЮТ, НЕ ОГРАНИЧИВАЮТ И НЕ ИЗМЕНЯЮТ, А ЛИШЬ ДОПОЛНЯЮТ ОБЯЗАТЕЛЬНЫЕ ПРАВА, УСТАНОВЛЕННЫЕ ПО ЗАКОНУ И ПРИНИМАЕМЫЕ К ПРОДАЖЕ ПРОДУКТОВ HP ТАКИМ ПОЛЬЗОВАТЕЛЯМ.

