



Microsoft® Windows Embedded  
Standard (WES) 7  
Guide de référence rapide

Clients légers HP

© Copyright 2010 Hewlett-Packard  
Development Company, L.P.

Microsoft et Windows sont des marques déposées de Microsoft Corporation aux États-Unis. Win32, Windows Internet Explorer et Windows Media Player sont des marques commerciales ou des marques déposées de Microsoft Corporation aux États-Unis et/ou dans d'autres pays.

Adobe et Acrobat sont des marques commerciales ou des marques déposées d'Adobe Systems Incorporated.

Les informations de ce document sont susceptibles d'être modifiées sans préavis.

Les garanties applicables aux produits et services HP sont énoncées dans les textes de garantie accompagnant ces produits et services. Aucune partie du présent document ne saurait être interprétée comme constituant un quelconque supplément de garantie. HP ne peut être tenu responsable des erreurs ou omissions techniques ou de rédaction de ce document.

Ce document contient des informations protégées par copyright. Toute reproduction, adaptation ou traduction dans une autre langue de ce document est strictement interdite sans le consentement préalable écrit de Hewlett-Packard.

## **Microsoft Windows Embedded Standard (WES) 7**

### **Guide de référence rapide**

Clients légers HP

Première édition (novembre 2010)

Référence du document : 636584-051

## À propos de ce livre

Ce guide complète les documents standard Windows Embedded Standard (WES) fournis par Microsoft Corporation. Ce document met en évidence les différences, les améliorations et les fonctionnalités supplémentaires fournies par la toute dernière image de ce client léger.

- 
- ⚠ **AVERTISSEMENT !** Le non-respect de ces instructions expose l'utilisateur à des risques potentiellement très graves.
  - ⚠ **ATTENTION :** Le non-respect de ces instructions présente des risques, tant pour le matériel que pour les informations qu'il contient.
  - 📝 **REMARQUE :** Le texte ainsi défini fournit des informations importantes supplémentaires.
-



---

# Sommaire

<b>1 Pour des informations supplémentaires et des mises à jour .....</b>	<b>1</b>
Mises à jour de HP .....	1
Pour plus d'informations .....	1
<b>2 Introduction .....</b>	<b>2</b>
Bureau .....	3
Bureau de l'utilisateur .....	3
Bureau de l'administrateur .....	3
Configuration minimale de l'environnement serveur .....	4
Services de session .....	4
ICA Citrix .....	4
Microsoft RDP .....	5
Prise en charge d'émulation de terminal .....	5
Services d'administration de clients légers .....	5
HP ThinState Capture .....	5
HP Device Manager .....	5
HP Client Automation .....	5
<b>3 Configuration .....</b>	<b>7</b>
Connexion .....	7
Connexion automatique .....	7
Connexion manuelle .....	8
Accès à l'écran de connexion de l'administrateur .....	8
Déconnexion, redémarrage et arrêt du client léger .....	8
Filtres d'écriture .....	9
Date et heure du système .....	10
Lecteurs locaux .....	11
Lecteur Z .....	11
Lecteur C et flash .....	11
Enregistrement des fichiers .....	12
Mappage des lecteurs réseau .....	12
Profils itinérants .....	12
Comptes d'utilisateurs .....	12
Création d'un nouveau compte d'utilisateur .....	12
Utilitaire Comptes d'utilisateurs .....	13
Profils utilisateur .....	13

Options régionales et linguistiques .....	14
Outils d'administration .....	15
Configurations du réseau sans fil .....	16
<b>4 Applications .....</b>	<b>17</b>
Pare-feu Windows .....	17
Citrix ICA Client (Client ICA Citrix) .....	17
Connexion Bureau distant .....	18
HP Remote Graphics Software (RGS) Receiver .....	18
Emulation de terminal Teemtalk .....	19
VMware View Manager .....	20
agent de gestion de périphériques HP .....	21
HP Client Automation Registration and Agent Loading Facility (RALF) .....	21
HP ThinState .....	23
HP ThinState Capture .....	23
HP ThinState Deploy .....	27
Microsoft Internet Explorer .....	27
Lecteur Windows Media .....	27
<b>5 Sélections étendues du Panneau de configuration .....</b>	<b>29</b>
Filtres d'écriture .....	30
Choix du filtre d'écriture .....	30
Gestionnaire Enhanced Write Filter .....	30
Avantages de Enhanced Write Filter .....	30
Service d'état de Enhanced Write Filter .....	31
Interface utilisateur de Enhanced Write Filter .....	32
Boutons de l'interface utilisateur d'EFWF .....	32
Commandes de démarrage de l'outil de ligne de commande DOS .....	33
Utilisation des commandes de boot .....	33
Gestionnaire File-Based Write Filter .....	34
Avantages de File-Based Write Filter .....	34
Service d'état de File-Based Write Filter .....	34
Interface utilisateur File-Based Write Filter .....	35
HP RAMDisk .....	36
<b>6 Administration et mise à niveau d'image .....</b>	<b>38</b>
HP Device Manager .....	38
HP Client Automation .....	38
HP ThinState Capture / Deploy .....	38
HP Compaq Thin Client Imaging Tool .....	39

Mise à niveau d'image .....	39
Modules complémentaires HP .....	39
<b>7 Périphériques .....</b>	<b>40</b>
Imprimantes .....	40
Ajout d'imprimantes en utilisant le pilote d'impression générique de texte seul .....	40
Utilisation des pilotes d'impression du fabricant .....	41
Pilote d'impression universel HP pour module complémentaire de clients légers .....	41
Audio .....	41
<b>Index .....</b>	<b>42</b>





---

# 1 Pour des informations supplémentaires et des mises à jour

## Mises à jour de HP

HP fournit périodiquement des mises à jour et des modules complémentaires pour les images de clients légers. Consultez le site d'assistance HP à l'adresse <http://www.hp.com/support> pour obtenir des mises à jour et des modules complémentaires s'appliquant à votre version d'image. Sélectionnez le pays/région sur la carte, puis sélectionnez **Download drivers and software (and firmware)** (Télécharger les pilotes et les logiciels (et micrologiciels)). Entrez le modèle de client léger et cliquez sur [Entrée](#).

## Pour plus d'informations

Vous trouverez une importante documentation concernant la version de votre image logicielle sur le site de support HP <http://www.hp.com/support>. Sélectionnez le pays/la région sur la carte, cliquez sur **Support & Drivers** (Support et pilotes), puis sélectionnez **See support and troubleshooting information** (Consulter les informations de support et de dépannage). Entrez le modèle de client léger dans le champ correspondant et cliquez sur [Entrée](#).

---

## 2 Introduction

Ce guide fournit des informations concernant les modèles de clients légers HP utilisant le système d'exploitation Windows Embedded Standard (WES) 7. Ces clients légers offrent la flexibilité, la connectivité, la sécurité ainsi que les capacités de prise en charge multimédia et de périphériques qui en font la solution idéale pour une utilisation professionnelle courante :

- Souplesse
  - Prise en charge d'applications basées Win32®
  - Prise en charge complète de périphériques
- Connexions
  - Plug-in Citrix XenApp pour applications hébergées
  - Client VMware View
  - HP Remote Graphics
  - HP TeamTalk
- L'interface utilisateur est similaire au bureau Windows 7 avec lequel vous êtes familiarisé
- Amélioration de la sécurité
  - Pare-feu Microsoft
  - Lecteur Flash protégé par verrouillage
- Multimédia
  - Windows Media® Player
- Navigation Internet
  - Microsoft Internet Explorer®
- Prise en charge multilingue complète : anglais, français, allemand, espagnol, néerlandais, norvégien, chinois traditionnel, chinois simplifié, coréen et japonais

HP fournit ce client « prêt à l'emploi » afin de satisfaire les plus courantes des exigences des clients. Vous souhaitez peut-être ajouter/supprimer des fonctionnalités en utilisant l'applet Programmes et fonctionnalités du panneau de configuration ou les modules complémentaires fournis par le site d'assistance HP pour personnaliser des fonctionnalités selon vos besoins spécifiques.

Ce guide vous présentera les fonctionnalités de ce client qui ne sont pas disponibles dans le système d'exploitation Windows standard.

Un client léger est généralement configuré localement puis utilisé comme modèle pour d'autres terminaux. Ces autres terminaux sont ensuite configurés en utilisant des outils d'administration locaux ou distants.

# Bureau


Cette section fournit une vue d'ensemble des fonctions et caractéristiques utilisateur et administrateur des ordinateurs de bureau WES 7.

## Bureau de l'utilisateur

Le bureau qui apparaît lorsque vous ouvrez une session en tant qu'utilisateur est un bureau WES 7 standard. Pour accéder aux applications, rendez-vous dans le menu **Démarrer**.

Pour obtenir des informations sur les fonctionnalités du bureau WES standard et les options du menu Démarrer, reportez-vous à la documentation Microsoft correspondante : <http://msdn.microsoft.com/en-us/embedded/bb981920.aspx>

Pour obtenir des informations concernant la configuration de l'accès aux applications Citrix, veuillez visiter <http://www.citrix.com>.

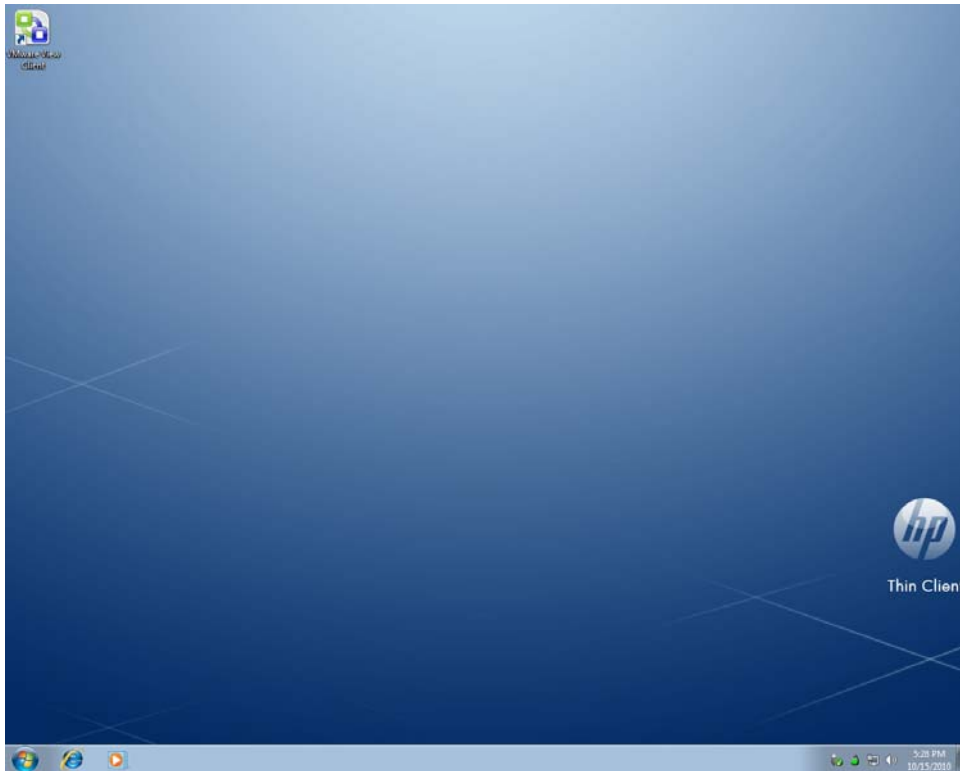
 **REMARQUE :** Le Panneau de configuration, accessible en cliquant sur **Démarrer > Panneau de configuration**, donne accès à un ensemble limité de ressources permettant de modifier les préférences utilisateur. Vous devez avoir ouvert une session en qualité d'administrateur pour accéder à l'ensemble étendu des options et utilitaires du Panneau de configuration.


Vous ne pouvez pas ouvrir un menu contextuel dans la configuration des stratégies Windows par défaut en cliquant avec le bouton droit de la souris lorsque le curseur se trouve sur l'arrière-plan du bureau de l'utilisateur.

---

## Bureau de l'administrateur

Le bureau qui apparaît lorsque vous ouvrez une session en tant qu'administrateur est un bureau Windows standard.



 **REMARQUE :** Cliquer avec le bouton droit de la souris lorsque le curseur se trouve sur l'arrière-plan de l'ordinateur de bureau de l'administrateur permet d'ouvrir un menu contextuel.

## Configuration minimale de l'environnement serveur

Les clients légers HP utilisent divers services auxquels ils accèdent via un réseau. Ces services incluent des services de prise en charge de sessions et de produits, ainsi que des périphériques réseau standard, tels que DHCP et DNS. Les clients légers requièrent les services suivants:

- Services de session
- Services d'assistance

### Services de session

Le réseau auquel le client léger est connecté requiert l'un des services de session suivants:

- ICA Citrix
- Microsoft RDP
- Prise en charge d'émulation de terminal


### ICA Citrix

Vous pouvez mettre Independent Computing Architecture (ICA) Citrix à disposition sur le réseau en utilisant Presentation Server et/ou XenApp pour la gamme de serveurs Microsoft Windows 2000/2003/2008.

## Microsoft RDP

L'application Terminal Services Client sur le client léger accède aux services Microsoft Terminal Services. Vous pouvez mettre Microsoft RDP à disposition sur le réseau en utilisant l'un des services suivants :

- Microsoft Windows Server 2000/2003/2008 avec Terminal Services installés
- Microsoft Windows Server 2000/2003/2008

 **REMARQUE :** Si un serveur Windows 2000/2003/2008 est utilisé pour ces deux services de session (ICA et RDP), il faut qu'un serveur TSCAL (Terminal Services Client Access Licenses) réside également sur un emplacement du réseau. Les licences Client Access permettent aux clients d'utiliser le terminal, la file d'attente, l'impression et autres services réseau fournis par Windows Server 2000/2003/2008. Le serveur accorde des licences temporaires (sur la base d'un périphérique individuel) d'une validité de 90 jours. Au-delà de ce terme, vous devez acheter des licences TSCAL et les installer sur le serveur TSCAL. Vous ne pouvez pas établir une connexion si vous ne disposez pas d'une licence temporaire ou permanente.

Pour obtenir des informations supplémentaires sur Microsoft Terminal Services, consultez le site Web de Microsoft, à l'adresse <http://www.microsoft.com/windows2000/technologies/terminal/default.asp>.

## Prise en charge d'émulation de terminal

Tous les modèles de clients légers basés WES incluent un logiciel d'émulation de terminal TeemTalk qui prend en charge les opérations sur des plates-formes héritées. Le logiciel d'émulation de terminal utilise le protocole Telnet pour communiquer avec la plate-forme informatique.

## Services d'administration de clients légers

HP propose une suite complète de solutions d'administration pour répondre à vos besoins. Vous pouvez ainsi choisir les solutions les mieux adaptées à votre environnement.

### HP ThinState Capture

HP ThinState Capture vous permet de cloner et de déployer une image logicielle depuis un client léger sur un autre client léger du même modèle à l'aide d'une clé de lecteur USB.

### HP Device Manager

HP Device Manager est une application logicielle d'administration des clients destinée aux entreprises. Elle permet aux clients d'afficher à distance les ressources de leurs clients légers et de gérer ces derniers afin de répondre aux besoins de leur entreprise. L'application est robuste mais facile à installer et à utiliser. HP Device Manager vous permet de suivre, configurer, mettre à niveau, cloner et gérer des milliers de périphériques individuels à partir d'un emplacement centralisé. Les agents HP Device Manager sont inclus dans la plupart des clients légers HP.

### HP Client Automation

HP Client Automation est un produit phare de gestion des périphériques, qui appartient à une solution plus large de gestion de l'environnement informatique, Business Service Automation. Grâce à HP Client Automation, vous pouvez gérer des déploiements de clients légers simples ou des environnements

informatiques extrêmement complexes comprenant une combinaison de clients légers, de PC, de lames, de serveurs et autres ressources informatiques courantes. Les agents HP Client Automation fonctionnent avec tous les clients légers HP. Pour plus d'informations sur HP Client Automation, reportez-vous au site Web HP à l'adresse <http://www.hp.com/go/easydeploy>.

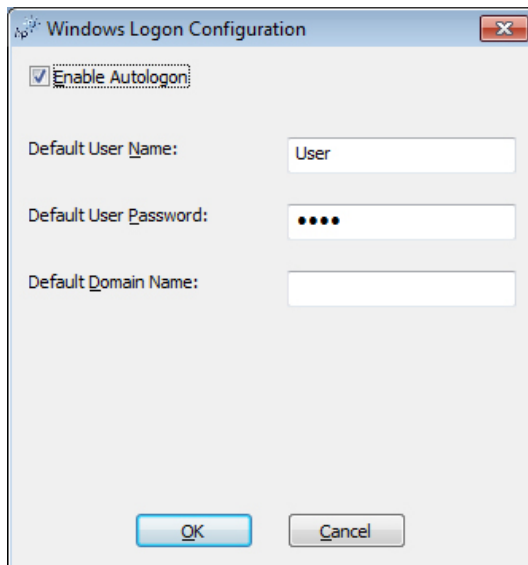
# 3 Configuration

## Connexion

Vous pouvez vous connecter au client léger automatiquement ou manuellement.

### Connexion automatique

Le paramètre par défaut pour le client léger basé WES est la connexion automatique du compte d'utilisateur verrouillé. L'administrateur peut utiliser HP Windows Logon Configuration Manager (Gestionnaire des configurations de connexion Windows) dans le Panneau de configuration pour activer ou désactiver la connexion automatique, et modifier le nom d'utilisateur, mot de passe et domaine de la connexion automatique. Seul le compte de l'administrateur peut modifier les propriétés de connexion automatique.



**REMARQUE :** Pour enregistrer les modifications, effectuez l'action appropriée en fonction du filtre d'écriture utilisé. Reportez-vous au [Filtres d'écriture à la page 30](#) pour plus de détails.

Le fait d'activer la connexion automatique ignore la boîte de dialogue Ouverture de session Windows. Pour vous connecter en tant qu'utilisateur différent alors que la connexion automatique est activée, appuyez sur la touche **Maj** et maintenez-la enfoncée tout en cliquant sur **Démarrer > Arrêter > Fermer la session**. Ceci ouvre la boîte de dialogue Ouverture de session Windows et vous permet de sélectionner un compte différent.

## Connexion manuelle

Lorsque la connexion automatique est désactivée, le client léger affiche la boîte de dialogue Ouverture de session Windows au démarrage. Saisissez les informations de connexion dans les zones de texte **Nom d'utilisateur** et **Mot de passe**. Tenez compte des points suivants :

- Pour un compte d'utilisateur, le nom d'utilisateur et le mot de passe d'usine par défaut sont tous deux **User**.
- Pour un compte d'administrateur, le nom d'utilisateur et le mot de passe d'usine par défaut sont tous deux **Administrator**.
- Pour des raisons de sécurité, HP vous recommande de modifier les mots de passe par défaut. Un administrateur peut modifier les mots de passe en appuyant sur **Ctrl+Alt+Suppr** pour ouvrir la boîte de dialogue **Sécurité Windows** puis en sélectionnant **Modifier le mot de passe**. Vous ne pouvez pas modifier le mot de passe si vous avez ouvert une session en qualité d'utilisateur.
- Les mots de passe sont sensibles à la casse.
- L'administrateur peut créer des comptes d'utilisateurs supplémentaires en utilisant l'utilitaire **Gestionnaire des utilisateurs** disponible dans **Outils d'administration** sur le Panneau de configuration. Toutefois, en raison des contraintes de mémoire locale, vous devriez maintenir le nombre d'utilisateurs supplémentaires au niveau minimum. Pour plus d'informations, voir [Comptes d'utilisateurs à la page 12](#).


## Accès à l'écran de connexion de l'administrateur

Pour accéder à l'écran de connexion de l'administrateur quel que soit l'état du mode utilisateur du client léger :

1. Cliquez sur **Démarrer**.
2. Tout en maintenant la touche **Maj** à la gauche du clavier enfoncée, cliquez sur **Fermer la session**.
3. Tout en continuant à maintenir enfoncée la touche **Maj** à la gauche du clavier, cliquez sur **Fermer la session** dans la fenêtre de confirmation.

L'écran de connexion de l'administrateur s'affiche.

---

 **REMARQUE :** Le mot de passe par défaut pour le compte administrateur est **Administrator** (Administrateur). Le nom d'utilisateur et le mot de passe par défaut du compte de l'utilisateur est **User**.

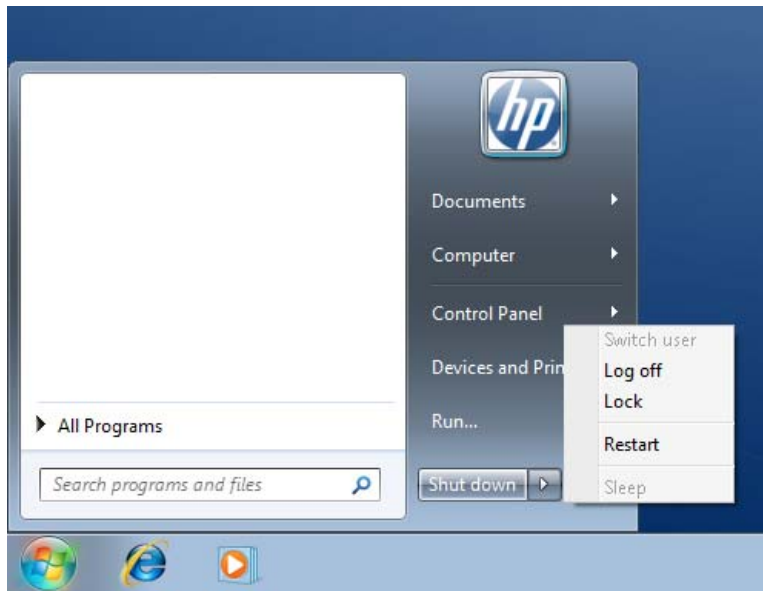
---

Vous pouvez utiliser le gestionnaire de sessions Windows HP pour modifier définitivement le nom d'utilisateur par défaut. Seul l'administrateur peut accéder à cette application qui se trouve dans le Panneau de configuration.

## Déconnexion, redémarrage et arrêt du client léger

Pour redémarrer, éteindre ou déconnecter le client léger, cliquez sur **Démarrer > Arrêter l'ordinateur**. Dans la boîte de dialogue **Arrêter l'ordinateur**, sélectionnez l'action souhaitée, puis cliquez sur **OK**.





**REMARQUE :** Vous pouvez également fermer la session ou éteindre l'ordinateur en utilisant la boîte de dialogue Sécurité Windows. Appuyez sur **Ctrl+Alt+Suppr** pour ouvrir la boîte de dialogue.

Si la connexion automatique est activée, lorsque vous vous déconnectez (sans éteindre), le client léger connecte immédiatement le compte d'utilisateur par défaut paramétré dans la configuration d'ouverture de session Windows. Pour savoir comment ouvrir une session en basculant vers un autre utilisateur, voir [Connexion à la page 7](#).

Les utilitaires suivants sont affectés par le redémarrage ou l'arrêt du client léger :

- [Filtres d'écriture à la page 9](#)
- [Date et heure du système à la page 10](#)

## Filtres d'écriture

Les clients légers HP Windows Embedded Standard incluent à la fois le filtre EWF (Enhanced Write Filter) et le filtre FBWF (File-based Write Filter) pour protéger le système d'exploitation. Le filtre EWF (Enhanced Writer Filter) est le filtre usine par défaut.

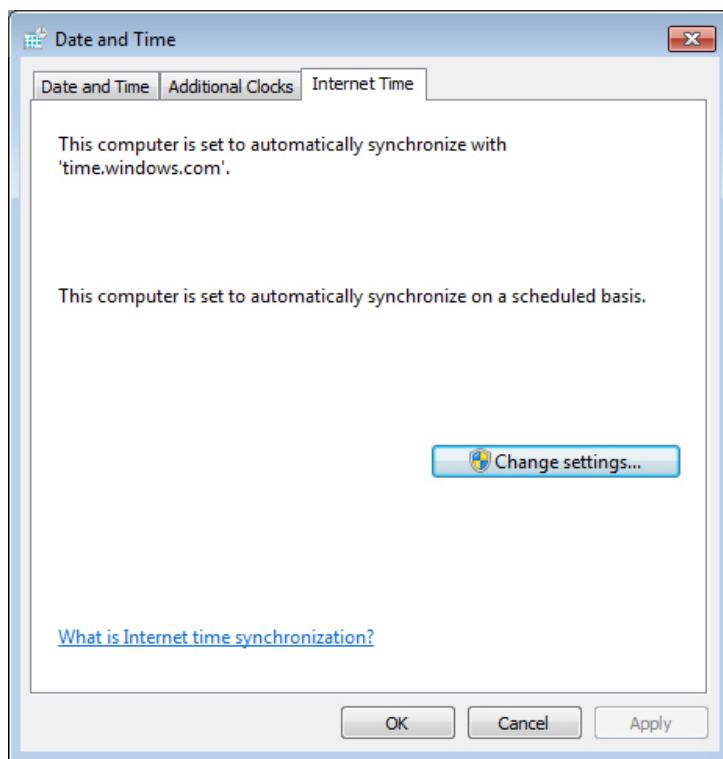
Pour plus d'informations, reportez-vous aux sections [Gestionnaire Enhanced Write Filter à la page 30](#) et [Gestionnaire File-Based Write Filter à la page 34](#). Si vous souhaitez enregistrer les modifications apportées aux paramètres de configuration du système, vous devez désactiver le filtre d'écriture ou exécuter la commande `-commit`. Cela dépend du filtre d'écriture utilisé. Sinon, les nouveaux paramètres seront perdus lors de l'arrêt ou du redémarrage du client léger. Activez le filtre d'écriture lorsque vous ne souhaitez plus apporter de modifications permanentes.

Le contenu du cache du filtre d'écriture n'est pas perdu lorsque vous vous déconnectez puis vous reconnectez (en qualité d'utilisateur identique ou différent). Vous pouvez désactiver le cache du filtre d'écriture après la nouvelle connexion et cependant conserver les modifications.

Seul l'administrateur dispose du droit de désactiver le filtre d'écriture.

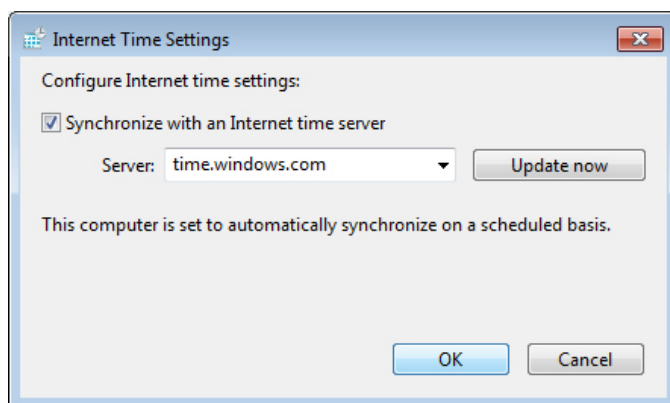
## Date et heure du système

Vous pouvez régler manuellement l'heure locale, ou configurer automatiquement l'utilitaire d'heure locale de manière à synchroniser l'horloge du client léger sur un serveur d'heure à une heure donnée.



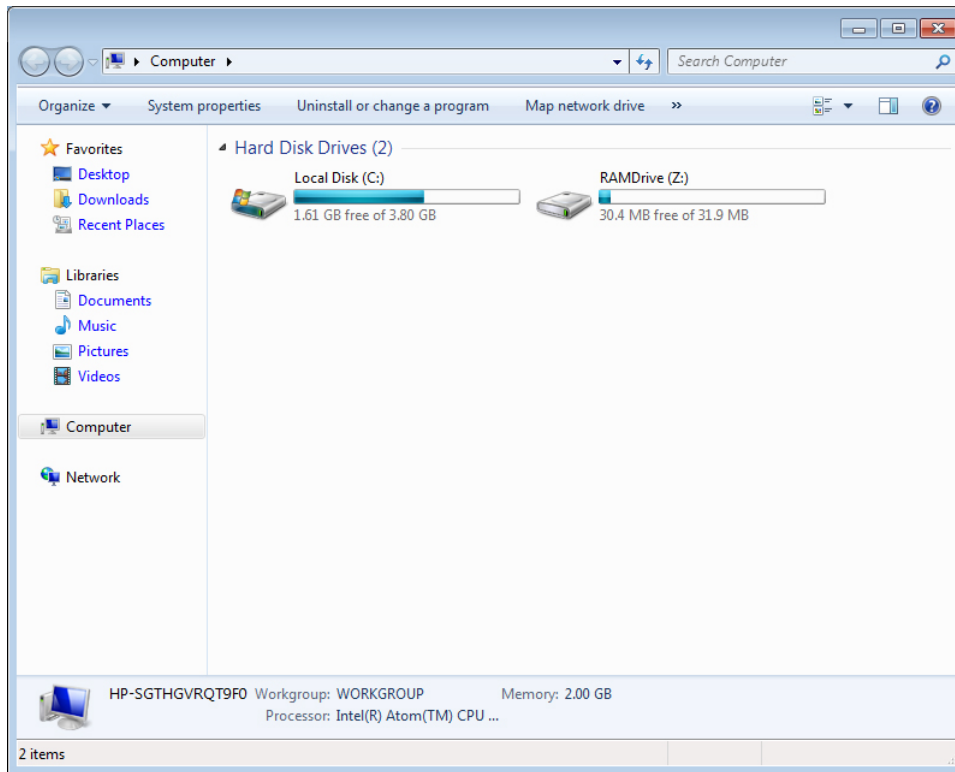
**REMARQUE :** Le service de temps Windows est arrêté par défaut. Vous pouvez démarrer le service via l'applet du Panneau de configuration - Outils d'administration. Vous souhaitez peut-être démarrer le service et conserver l'heure correcte. Certaines applications peuvent en effet nécessiter d'accéder à l'heure du client léger local. Pour ouvrir la boîte de dialogue Propriétés Date et heure, double-cliquez sur l'heure dans la barre des tâches ou double-cliquez sur l'icône **Date et heure** dans le panneau de configuration.

▲ Cliquez sur **Modifier les paramètres**.



# Lecteurs locaux

Les sections suivantes décrivent les lecteurs locaux installés sur le client léger.



## Lecteur Z

Le lecteur Z correspond à la mémoire volatile intégrée (RAMDRIVE) sur la carte logique du client léger. Le lecteur Z étant de la mémoire volatile, HP recommande de ne pas utiliser ce lecteur pour enregistrer des données que vous souhaitez conserver. Pour obtenir des instructions de configuration pour RAMDisk, consultez [HP RAMDisk à la page 36](#). Pour des informations sur l'utilisation du lecteur Z dans les profils itinérants, reportez-vous à la section [Profils itinérants à la page 12](#).

## Lecteur C et flash

Le lecteur C correspond au lecteur flash intégré. HP vous recommande d'éviter que l'espace disponible sur le disque ne tombe en-dessous de 15 Mo.

△ **ATTENTION :** Si l'espace libre disponible sur le lecteur flash tombe en-dessous de 15 Mo, le client léger devient instable.

Un filtre d'écriture est utilisé par le client léger pour des raisons de sécurité et pour éviter une activité d'écriture excessive sur le flash. Les modifications apportées à la configuration du client léger sont perdues lors du redémarrage du client léger, à moins que le filtre d'écriture ne soit désactivé ou qu'une commande -commit ne soit émise, selon le filtre d'écriture utilisé. Consultez les rubriques sur le filtre d'écriture dans [Filtres d'écriture à la page 30](#) pour savoir comment désactiver le cache. Pour plus d'informations, reportez-vous aux sections [Gestionnaire Enhanced Write Filter à la page 30](#) et

[Gestionnaire File-Based Write Filter à la page 34](#). Activez le filtre d'écriture lorsque vous ne souhaitez plus apporter de modifications permanentes.

## Enregistrement des fichiers

- △ **ATTENTION :** Le client léger utilise un système d'exploitation intégré incluant une quantité fixe de mémoire flash. HP vous recommande d'enregistrer les fichiers que vous souhaitez conserver sur un serveur plutôt que sur le client léger. Faites attention aux paramètres d'application qui écrivent sur le lecteur C, lequel réside dans la mémoire flash (en particulier, de nombreuses applications écrivent par défaut des fichiers de cache dans le disque C sur le système local). Si vous devez écrire sur un lecteur local, modifiez les paramètres de l'application de manière à utiliser le lecteur Z. Pour minimiser l'écriture sur le lecteur C, mettez à jour les paramètres de configuration comme décrit dans [Comptes d'utilisateurs à la page 12](#).

## Mappage des lecteurs réseau

Vous pouvez mapper des lecteurs réseau si vous avez ouvert une session en qualité d'administrateur.

Pour conserver les mappages après le redémarrage du client léger :

1. Désactivez le cache du filtre d'écriture pendant la session de démarrage en cours ou exécutez la commande `-commit`.
2. Sélectionnez **Se reconnecter à l'ouverture de session**.

Un utilisateur connecté ne peut pas désactiver le cache du filtre d'écriture. Vous pouvez donc conserver les mappages en déconnectant l'utilisateur (veillez à ne pas éteindre ou redémarrer), et vous reconnectant en qualité d'administrateur, puis en désactivant le filtre d'écriture.

Vous pouvez également assigner le répertoire de départ distant en utilisant l'utilitaire de gestion des utilisateurs.

## Profils itinérants

Ecrivez les profils itinérants sur le lecteur C. Les profils doivent être limités en taille et ne seront pas conservés après le redémarrage du client léger.

- 📝 **REMARQUE :** Pour que les profils itinérants fonctionnent et soient téléchargés, l'espace flash disponible doit être suffisant. Dans certains cas, il peut être nécessaire de supprimer des composants logiciels afin de libérer de l'espace pour les profils itinérants.

## Comptes d'utilisateurs

Cette section décrit comment créer un nouveau compte et profil utilisateur.

### Création d'un nouveau compte d'utilisateur

Vous devez être connecté en qualité d'administrateur pour créer des comptes d'utilisateurs localement ou à distance. En raison des contraintes d'espace sur le flash local/le disque, vous devriez maintenir le nombre d'utilisateurs supplémentaires au niveau minimum.

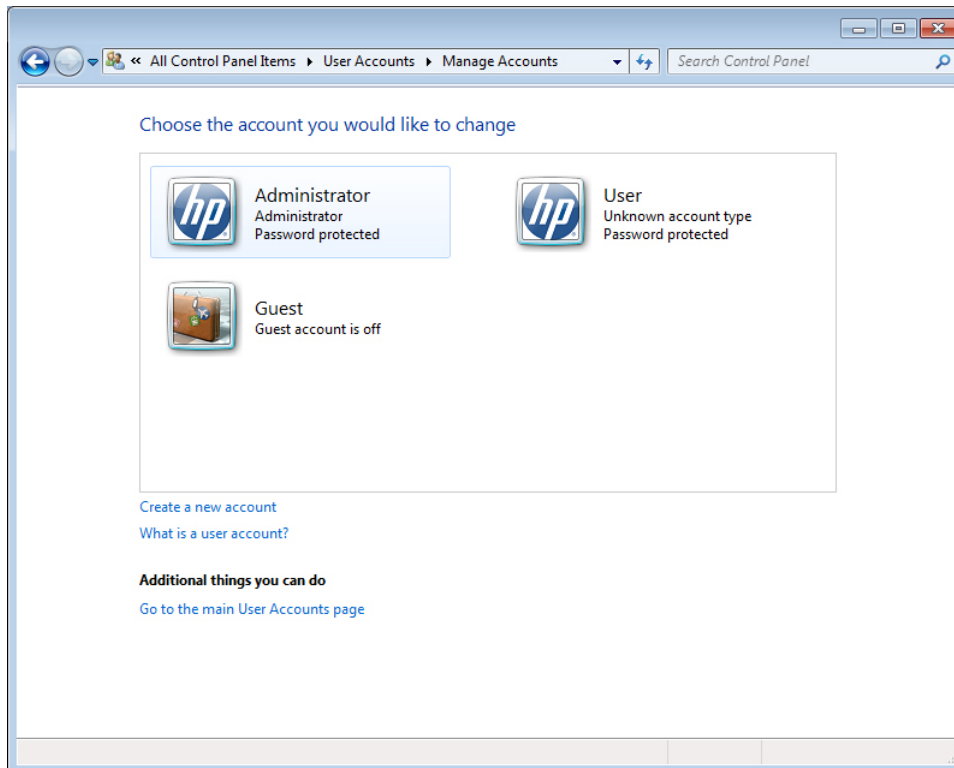
Utilisez l'utilitaire Comptes d'utilisateurs pour créer de nouveaux comptes d'utilisateurs.

Pour accéder à l'utilitaire Comptes d'utilisateurs :

1. Cliquez sur **Panneau de configuration**.
2. Sélectionnez **Tous les éléments du panneau de configuration > Comptes d'utilisateurs > Gérer un autre compte > Créer un nouveau compte**.

## Utilitaire Comptes d'utilisateurs

L'utilitaire Comptes d'utilisateurs permet à l'administrateur de créer et de supprimer des comptes d'utilisateurs. Il peut aussi effectuer des opérations de maintenance sur ces comptes. Cliquez sur **Gérer des comptes** pour accéder à cet utilitaire.



## Profils utilisateur

Un nouveau profil utilisateur est basé sur le modèle de profil utilisateur par défaut qui inclut des stratégies similaires au compte d'administrateur défini en usine. Ce nouveau compte appartiendra par défaut au groupe des utilisateurs locaux. Si les paramètres de profil utilisateur par défaut sont modifiés par rapport aux paramètres usine, les paramètres modifiés sont automatiquement appliqués à tout nouveau profil utilisateur, qu'il soit local ou de domaine. Tous les comptes locaux créés ou tous les comptes de domaine en cache connectés sur ce périphérique avant que des modifications ne soient apportées au profil utilisateur par défaut ne sont pas affectés par ces modifications. Seuls les comptes connectés ou mis en cache après les modifications sont affectés.

Pour qu'un nouvel utilisateur corresponde aux caractéristiques du compte d'utilisateur prédéfini, l'administrateur doit ajouter le nouvel utilisateur au groupe des utilisateurs avec pouvoirs ; si ce n'est pas le cas, le nouvel utilisateur ne pourra pas ajouter une imprimante locale. Les actions de l'utilisateur sont toutefois limitées tant que l'utilisateur appartient au groupe des utilisateurs avec pouvoirs.

L'administrateur peut également souhaiter appliquer des stratégies Windows spécifiques au nouveau compte afin de limiter certaines actions ou certains comportements.

△ **ATTENTION :** En raison de la taille limitée de la mémoire flash, HP vous recommande vivement de configurer les autres applications disponibles sur le nouvel utilisateur ou les utilisateurs existants afin d'éviter toute écriture sur le système de fichiers local. Pour la même raison, HP recommande également de procéder avec une extrême précaution lorsque vous modifiez les paramètres de configuration des applications installées en usine.

Pour créer un profil d'utilisateur :

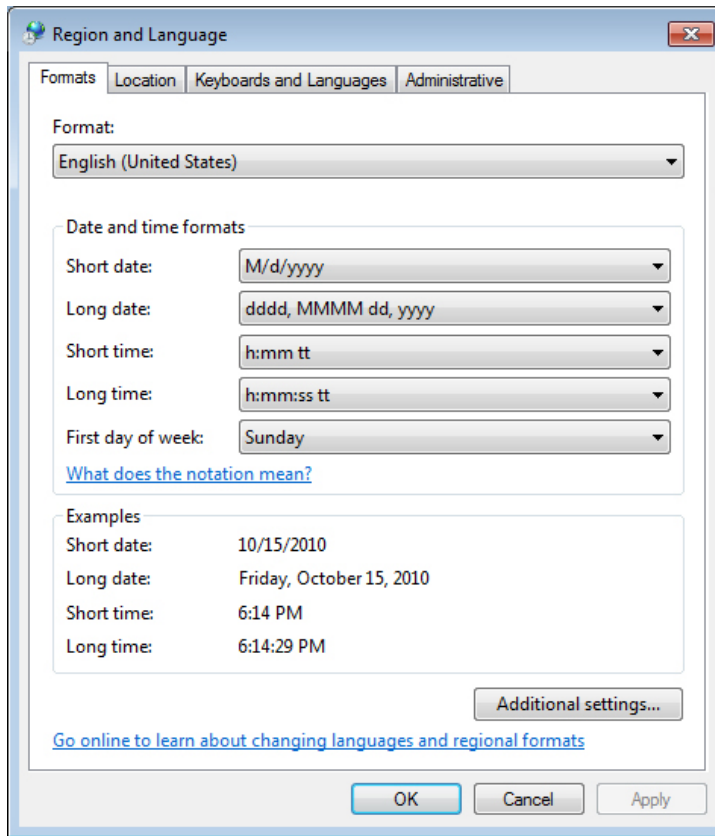
1. Connectez-vous en qualité d'administrateur.
2. Cliquez sur **Démarrer > Panneau de configuration > Comptes d'utilisateurs**.
3. Sélectionnez **Gérer un autre compte** pour ouvrir la fenêtre **Gérer des comptes**.
4. Sélectionnez **Créer un nouveau compte**.
5. Saisissez le nom d'utilisateur puis sélectionnez **Utilisateur standard** ou **Administrateur**.
6. Cliquez sur **Créer un compte** et suivez les instructions à l'écran.

L'utilisateur qui vient d'être créé appartient désormais à la fois au groupe des utilisateurs avec pouvoirs et des utilisateurs, et a accès aux stratégies Windows comme dans le cas du compte d'administrateur. Il peut être souhaitable d'appliquer des stratégies Windows spécifiques afin de limiter les fonctionnalités de ce nouveau compte.

Pour modifier un compte d'utilisateur, sélectionnez **Utilisateur** dans la fenêtre **Gérer des comptes**.

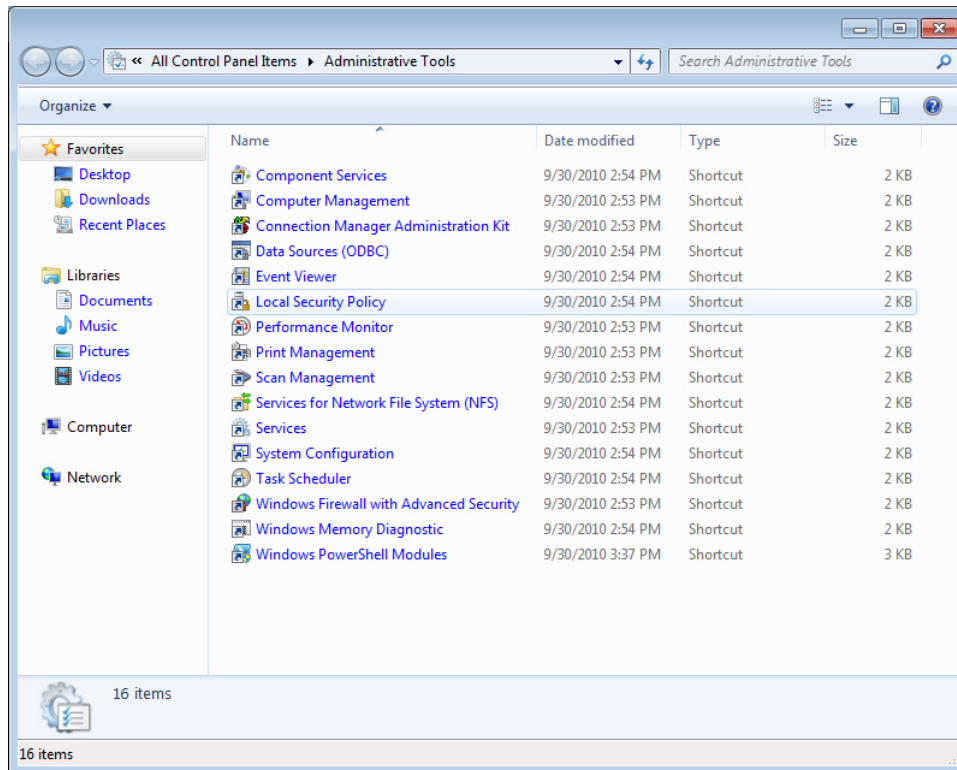
## Options régionales et linguistiques

Les options linguistiques du clavier sont prédéfinies en usine. Si vous avez besoin d'apporter une modification, la sélection de la langue du clavier s'effectue en sélectionnant Options régionales et linguistiques dans le Panneau de configuration. Dans ce programme, vous pouvez sélectionner le type de clavier que vous utilisez ainsi que les paramètres de disposition/IME.



## Outils d'administration

Cliquez sur l'icône **Outils d'administration** dans le **Panneau de configuration** pour accéder aux outils d'administration disponibles :



## Configurations du réseau sans fil

Pour ajouter un réseau sans fil :

1. Cliquez sur **Panneau de configuration > Centre Réseau et partage**.
2. Sélectionnez **Gérer les réseaux sans fil**.
3. Cliquez sur **Add (Ajouter)**.
4. Sélectionnez soit
  - **Créer un réseau manuellement**  
soit
  - **Créer un réseau AdHoc**



---

# 4 Applications

L'image la plus récente de WES dispose des applications pré-installées suivantes :

- [Pare-feu Windows à la page 17](#)
- [Citrix ICA Client \(Client ICA Citrix\) à la page 17](#)
- [Connexion Bureau distant à la page 18](#)
- [HP Remote Graphics Software \(RGS\) Receiver à la page 18](#)
- [Emulation de terminal Teemtalk à la page 19](#)
- [VMware View Manager à la page 20](#)
- [agent de gestion de périphériques HP à la page 21](#)
- [HP Client Automation Registration and Agent Loading Facility \(RALF\) à la page 21](#)
- [HP ThinState à la page 23](#)
- [Microsoft Internet Explorer à la page 27](#)
- [Lecteur Windows Media à la page 27](#)

Des applications supplémentaires sont fournies sous la forme de modules complémentaires et peuvent être téléchargées sur le site Web HP.

Pour rechercher ces applications, d'autres mises à jour importantes ou d'autres documents, consultez le site d'assistance technique HP : <http://www.hp.com/support>. Sélectionnez le pays/la région sur la carte, cliquez sur **Support & Drivers** (Support et pilotes), puis sélectionnez **See support and troubleshooting information** (Consulter les informations de support et de dépannage) ou **Download drivers and software (and firmware)** (Téléchargement de pilotes et de logiciels (et de micrologiciel)). Entrez le modèle de client léger et cliquez sur [Entrée](#).

## Pare-feu Windows

L'image WES 7 HP inclut le pare-feu Windows. Pour configurer les paramètres du pare-feu, sélectionnez **Panneau de configuration > Pare-feu Windows**.

Pour plus d'informations détaillées sur le pare-feu, visitez <http://www.microsoft.com/>.

## Citrix ICA Client (Client ICA Citrix)

Le client ICA Citrix (plug-in Citrix en ligne) est utilisé dans les cas où Citrix Presentation Server ou XenApp est déployé avec l'interface Web. Ce client permet de placer des icônes sur le Bureau ou le menu Démarrer du client léger afin d'intégrer directement les applications publiées.

Il est possible d'accéder au plug-in Citrix en ligne et de le démarrer par le biais du dossier Citrix du menu Démarrer.

- ▲ Cliquez sur **Menu Démarrer > Tous les programmes > Citrix.**



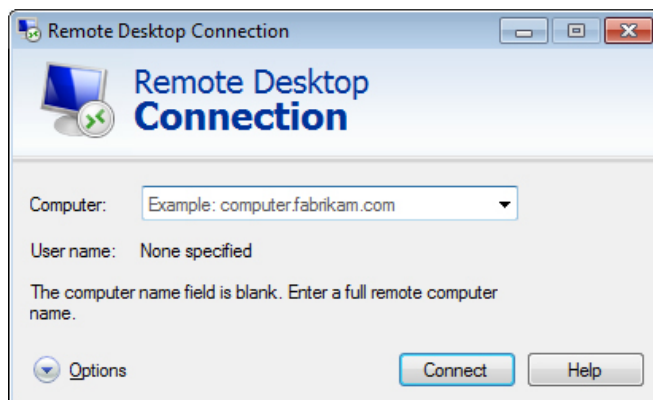
La documentation de l'application client ICA est disponible sur le site Web de Citrix Corporation, à l'adresse [www.citrix.com](http://www.citrix.com).

## Connexion Bureau distant

Utilisez la boîte de dialogue Connexion Bureau distant pour établir les connexions à un serveur Windows Terminal Server ou pour accéder aux applications distantes à l'aide de Microsoft RDP.

Reportez-vous au site Web de Microsoft pour consulter une documentation comportant des explications et instructions détaillées sur l'utilisation de la boîte de dialogue Microsoft RDC (Connexion Bureau distant).

- ▲ Cliquez sur **Démarrer > Tous les programmes > Accessoires > Connexion Bureau à distance.**



## HP Remote Graphics Software (RGS) Receiver

Le logiciel HP Remote Graphics Software (RGS) est un protocole haute performance de connexion au Bureau distant. Il permet une expérience d'utilisation du Bureau distant exceptionnelle pour les environnements utilisateur complexes incluant de la vidéo, des animations Web flash et des

applications graphiques exigeantes. Toutes les applications sont exécutées de manière native sur le système distant et bénéficient des ressources informatiques et matérielles graphiques du système émetteur.

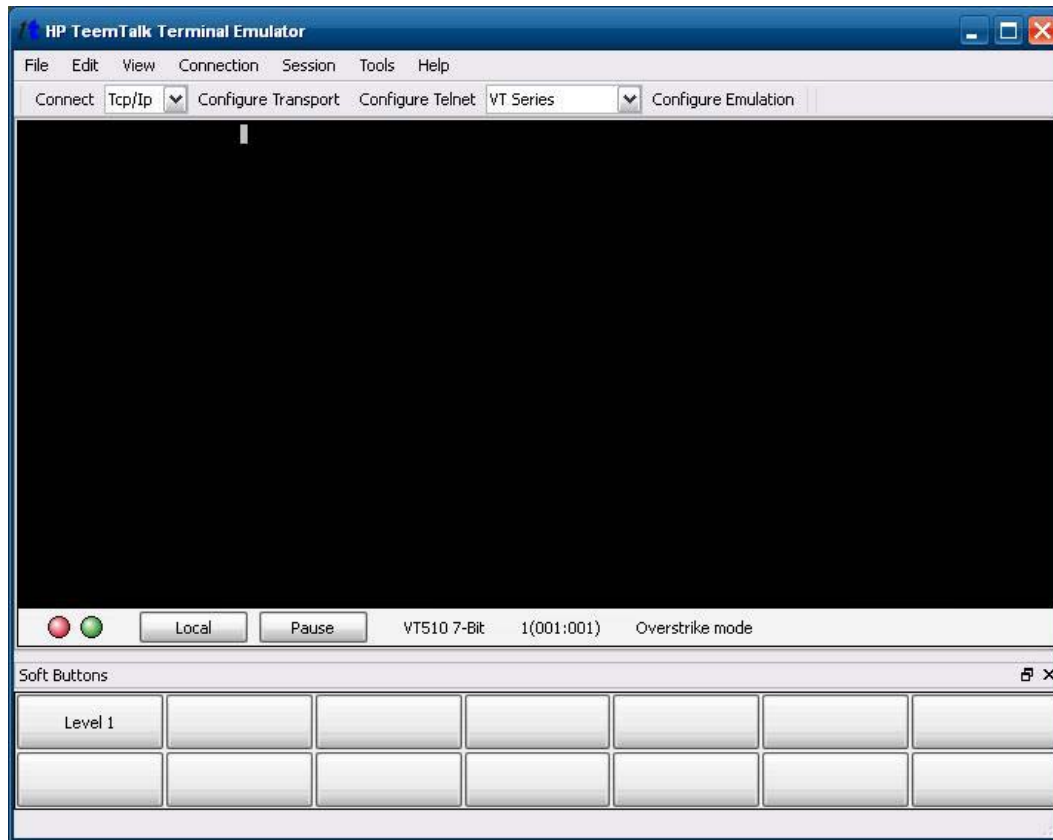
Le logiciel HP RGS capture le bureau du système distant et le transmet via un réseau standard vers la fenêtre d'un client local (un récepteur) en ayant recours à la technologie de compression d'images avancée, spécialement conçue pour le texte, l'imagerie numérique et les applications vidéo à haut taux de trame. Le récepteur utilise son clavier, la souris et des périphériques USB pour interagir avec les applications comme s'il interagissait physiquement avec le système émetteur qui fournit une expérience d'ordinateur de bureau interactive, haute performance et multi-écrans.

Le logiciel RGS Receiver est inclus dans la toute dernière image WES du client léger HP. Consultez le site Web <http://www.hp.com/go/rgs> pour obtenir des informations sur la licence, l'installation et l'utilisation du logiciel RGS Sender.



## Emulation de terminal Teemtalk

Tous les modèles de clients légers basés WES incluent un logiciel d'émulation de terminal qui prend en charge les opérations sur des plates-formes héritées. Ce logiciel utilise le protocole Telnet pour communiquer avec la plate-forme informatique. Reportez-vous à la documentation du logiciel d'émulation de terminal (fournie séparément) pour plus d'instructions. Par défaut, vous pouvez accéder à l'Assistant Connexion Teemtalk et à Teemtalk Emulator depuis **Démarrer > Tous les programmes**.



## VMware View Manager

View Manager, un composant essentiel de VMWare View, est une solution d'administration des ordinateurs de bureau de classe entreprise qui rationalise la gestion, le provisionnement et le déploiement des ordinateurs de bureau virtuels. Les utilisateurs accèdent en toute sécurité et facilité aux ordinateurs de bureau virtuels hébergés sur l'infrastructure VMWare, les systèmes Terminal Server, les PC en lame et même les ordinateurs physiques distants via View Manager.

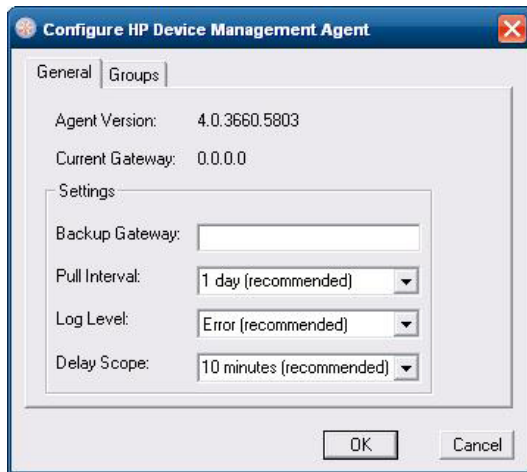
Pour plus d'informations et pour obtenir le client VMware View le plus récent, contactez VMware ou consultez le site <http://www.vmware.com/products/view>.



# agent de gestion de périphériques HP

L'agent de gestion des périphériques HP est un composant logiciel installé sur les périphériques de clients légers afin que le Gestionnaire de périphériques HP puisse interagir avec eux. L'agent est intégré dans l'image WES d'un client léger standard pour permettre à Device Manager de gérer les périphériques prêts à l'emploi (les agents sur des périphériques assez anciens doivent cependant être mis à niveau).

Pour obtenir des informations supplémentaires concernant le gestionnaire de périphériques HP et l'agent de gestion des périphériques HP, veuillez consulter le site d'assistance HP à propos de ces applications. Vous pouvez aussi le consulter pour obtenir des mises à jour importantes ou de la documentation : <http://www.hp.com/support>. Sélectionnez le pays/la région sur la carte puis sélectionnez **See support and troubleshooting information** (Consulter les informations d'assistance et de dépannage) ou **Download drivers and software (and firmware)** (Télécharger des pilotes et des logiciels (et des firmware)). Entrez le modèle de client léger et cliquez sur [Entrée](#).



## HP Client Automation Registration and Agent Loading Facility (RALF)

### Configuration et utilisation de l'utilitaire RALF

L'utilitaire RALF est livré pré-installé sur les images de client léger HP les plus récentes (à l'exception de celles exécutant ThinConnect). Il permet de s'enregistrer sur un serveur HPCA (HP Client Automation Server) afin que l'agent HPCA entier puisse être distribué et que le client léger puisse ainsi être administré par la console HP Client Automation. RALF est configuré à l'aide du nom d'hôte de serveur HPCA défini par défaut comme 'hpcaserver'. Si le serveur HPCA peut être installé avec ce nom, il est plus courant d'utiliser ce nom comme un alias de DNS pour définir le nom d'hôte du serveur HPCA. HP Client Automation Standard, Starter et Enterprise version 7.5 ou supérieure inclut des documents supplémentaires décrivant comment RALF peut également être reconfiguré de manière à définir un nom d'hôte différent à l'aide des options de ligne de commande. Vous trouverez des informations supplémentaires concernant HP Client Automation sur le site <http://www.hp.com/go/easydeploy>.

Une fois installé, RALF s'exécute en tant que service Windows ou daemon Linux qui sonde périodiquement le serveur HPCA. Cette sonde se poursuit pendant 24 heures, puis RALF s'arrête. Il

redémarre cette sonde de 24 heures lors du redémarrage. Une fois le serveur contacté, RALF enregistre le périphérique sur l'infrastructure HPCA et patiente pour accepter la requête d'installation de l'agent HPCA. Une fois l'agent HPDA installé, RALF contacte régulièrement le serveur et vérifie les attributs d'enregistrement du périphérique.

# HP ThinState

L'outil HP ThinState Capture est un outil très simple de type assistant qui permet de capturer l'image HP WES d'un client léger HP afin de pouvoir ensuite la déployer sur un autre client léger HP de modèle et de matériel identiques.

Éléments requis

- Un client léger basé HP WES contenant la toute dernière image fournie par HP
- Un lecteur flash USB approuvé par HP (disque sur clé). Reportez-vous aux spécifications rapides du client léger pour connaître les lecteurs flash USB approuvés les plus récents.

**⚠ AVERTISSEMENT !** Par défaut, le premier périphérique d'amorçage dans le BIOS système F10 est d'abord défini sur USB, puis sur ATA Flash, et enfin sur Amorçage réseau. Si les paramètres d'ordre d'amorçage par défaut ont été modifiés, il est essentiel, avant d'utiliser l'outil HP ThinState Capture, que vous définissiez d'abord sur USB le premier périphérique d'amorçage dans la section Fonctions BIOS avancées du BIOS système F10.

**📝 REMARQUE :** ThinState Capture utilise désormais `ibrpe.exe` pour la création d'images. Il n'est plus possible d'utiliser des lecteurs flash précédemment créés qui contiennent `ibr.exe`.

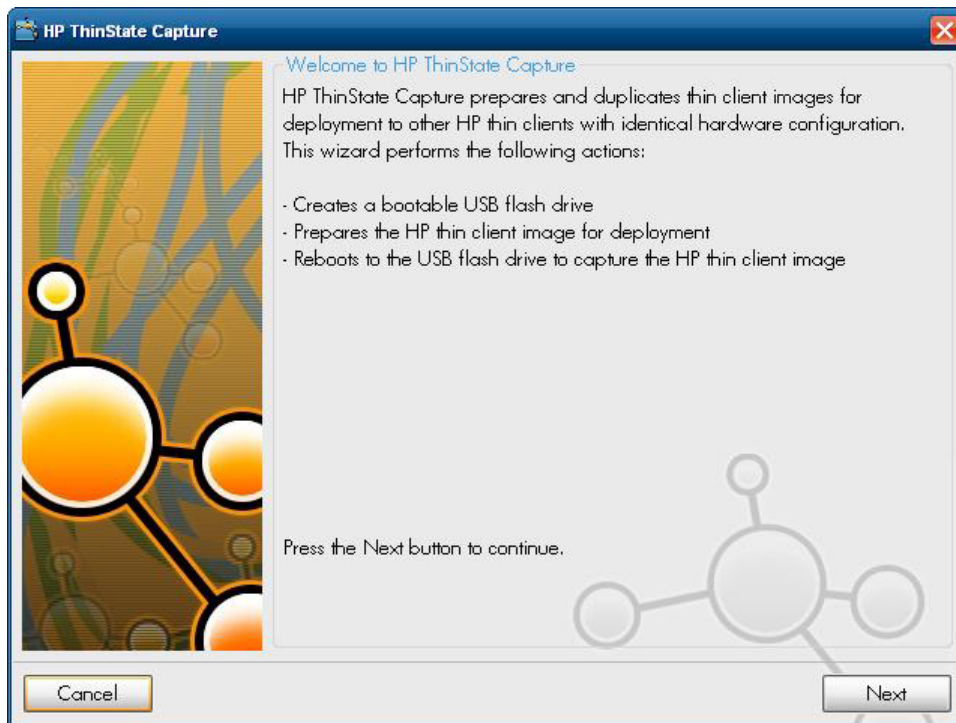
## HP ThinState Capture

Pour effectuer une capture HP ThinState :

1. Désactivez le filtre d'écriture avant de lancer l'outil Thinstate Capture. Si vous ne le faites pas, l'avertissement suivant s'affiche :

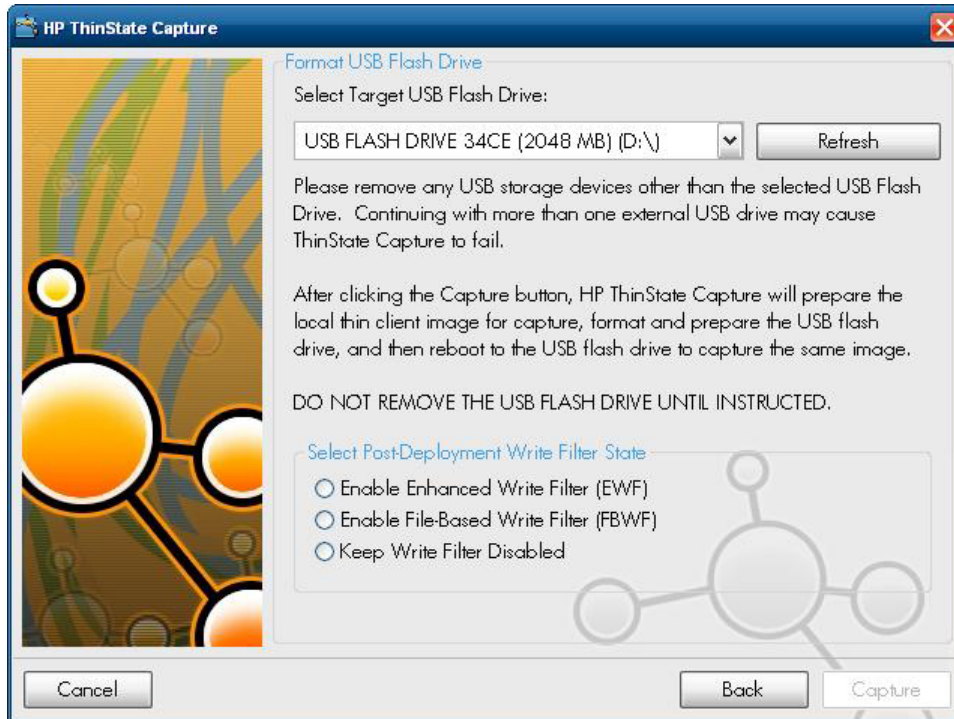


2. Une fois l'outil HP ThinState Capture démarré à partir du Panneau de configuration, l'écran suivant s'affiche.





3. Cliquez sur **Suivant**.

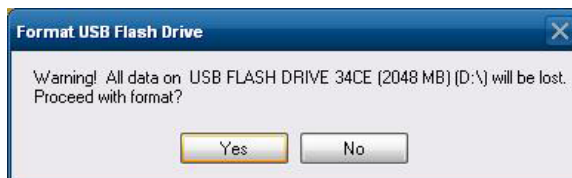


A ce stade, reliez l'unité à un disque sur clé. La lettre du lecteur de disque sur clé et sa taille s'affichent.

La taille du disque sur clé doit être supérieure à celle du disque flash intégré. Il en résulte que, si le client léger comporte une mémoire flash de 512 Mo, le lecteur flash USB doit être de 1 Go.

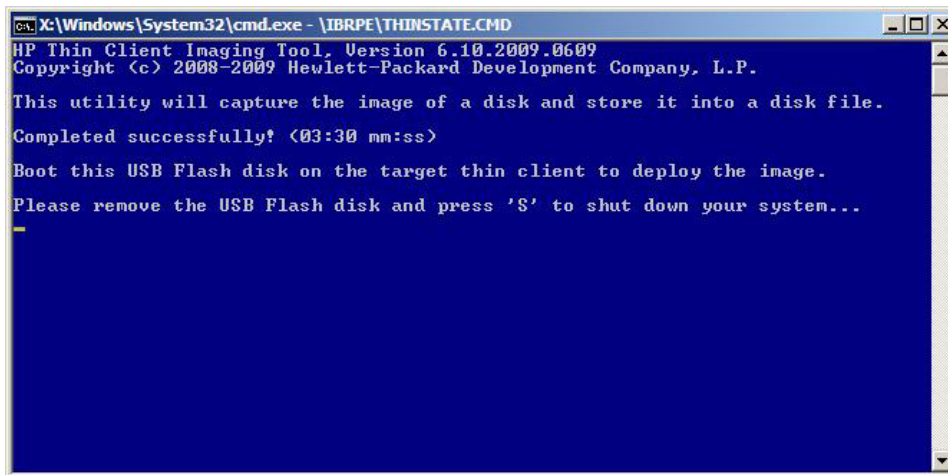
Une fois que le DOK (disque sur clé) de taille appropriée est relié, l'écran suivant s'ouvre.

4. Cliquez sur **Capture**. L'avertissement suivant apparaît.



5. Cliquez sur **Oui**. L'outil HP ThinState Capture formate le lecteur flash USB et le rend amorçable. Il redémarre alors le système.

6. Une fois ces actions effectuées, l'outil HP ThinState Capture ouvre l'écran suivant. Suivez les instructions affichées à l'écran.




```
cmd: X:\Windows\System32\cmd.exe - \IBRPE\THINSTATE.CMD
HP Thin Client Imaging Tool, Version 6.10.2009.0609
Copyright (c) 2008-2009 Hewlett-Packard Development Company, L.P.

This utility will capture the image of a disk and store it into a disk file.
Completed successfully! (03:30 mm:ss)

Boot this USB Flash disk on the target thin client to deploy the image.
Please remove the USB Flash disk and press 'S' to shut down your system...
```

Vous pouvez utiliser le lecteur flash USB pour déployer l'image capturée sur un autre client léger HP. L'autre client léger devra être exactement le même modèle de client léger et le matériel devra disposer une capacité flash égale ou supérieure.

---

 **REMARQUE :** Avec ThinState Capture, vous pourrez éventuellement capturer une image de mémoire flash de capacité plus élevée et la déployer dans une mémoire flash de capacité plus petite. Cela dépendra de la taille de l'image capturée.

---

Vous pouvez utiliser le lecteur flash USB pour déployer l'image capturée sur un autre client léger HP. Cet autre client devra être le même modèle de client léger et disposer du même matériel.

## HP ThinState Deploy

Pour effectuer un déploiement HP ThinState :

1. Définissez l'ordre d'amorçage dans le BIOS système F10 pour un **amorçage USB**.
2. Reliez le lecteur flash USB à l'unité du client léger vers laquelle déployer l'image capturée, puis mettez l'unité sous tension.
3. Suivez les instructions affichées.

```
C:\Windows\System32\cmd.exe - \IBRPE\THINSTATE.CMD
HP Thin Client Imaging Tool, Version 6.10.2009.0609
Copyright (c) 2008-2009 Hewlett-Packard Development Company, L.P.

This utility will FORMAT your flash disk and ERASE ALL DATA currently on the
disk. It will then RESTORE the original operating system software, device
drivers, and other HP-provided software that came with the computer.

Do you want to continue [Y/N]?
Are you sure that you want to run this utility [Y/N]?

Please do not power off your system during this process.

Completed successfully! <03:57 mm:ss>

Please remove the USB Flash disk and press 'S' to shut down your system...
```

Une fois que vous avez retiré le lecteur flash USB et mis le système hors puis sous tension, l'image est décompressée. Ce processus peut durer de 3 à 5 minutes, selon la vitesse du lecteur flash et la taille du flash interne. Ne mettez pas l'unité hors tension durant ce processus.

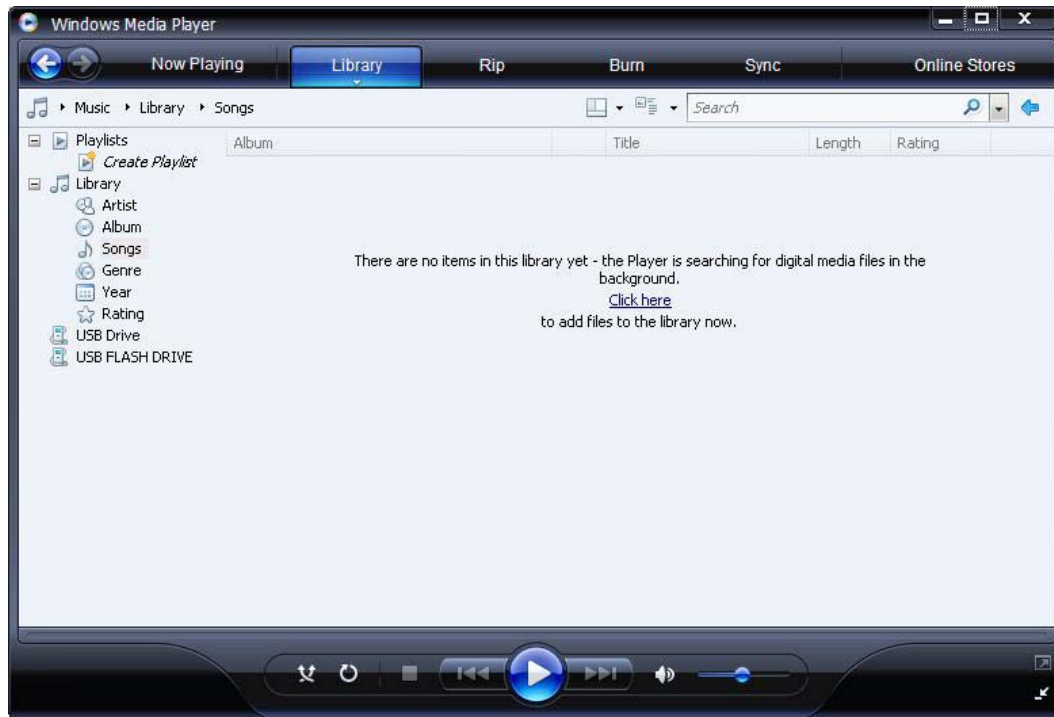
## Microsoft Internet Explorer

Le navigateur Microsoft Internet Explorer est installé localement sur le client léger. Les paramètres des options Internet du navigateur ont été présélectionnés en usine de manière à limiter l'écriture sur la mémoire flash. Ces paramètres évitent d'épuiser la quantité limitée de mémoire flash disponible et ne devraient pas être modifiés. Vous pouvez accéder à un autre navigateur via un compte ICA ou RDP si vous avez besoin de davantage de ressources de navigation.

Internet Explorer dispose d'un contrôle accru sur l'exécution de tout le contenu, en incluant notamment un utilitaire intégré qui gère les fenêtres contextuelles. De plus, Internet Explorer empêche désormais les scripts de déplacer ou de redimensionner des fenêtres et barres d'état. Ces scripts effectuaient ces opérations pour les masquer à l'écran ou pour obscurcir d'autres fenêtres. Internet Explorer inclut aussi une fonctionnalité de blocage des transferts de fichiers non sécurisés. Pour plus d'informations, consultez <http://support.microsoft.com/kb/291369>.

## Lecteur Windows Media

Windows Media Player inclut des améliorations de la sécurité, des performances et des fonctionnalités. Pour plus d'informations sur les améliorations apportées à Windows Media Player, reportez-vous à la page d'accueil de Windows Media Player à l'adresse <http://windows.microsoft.com/en-US/windows/products/windows-media-player>.

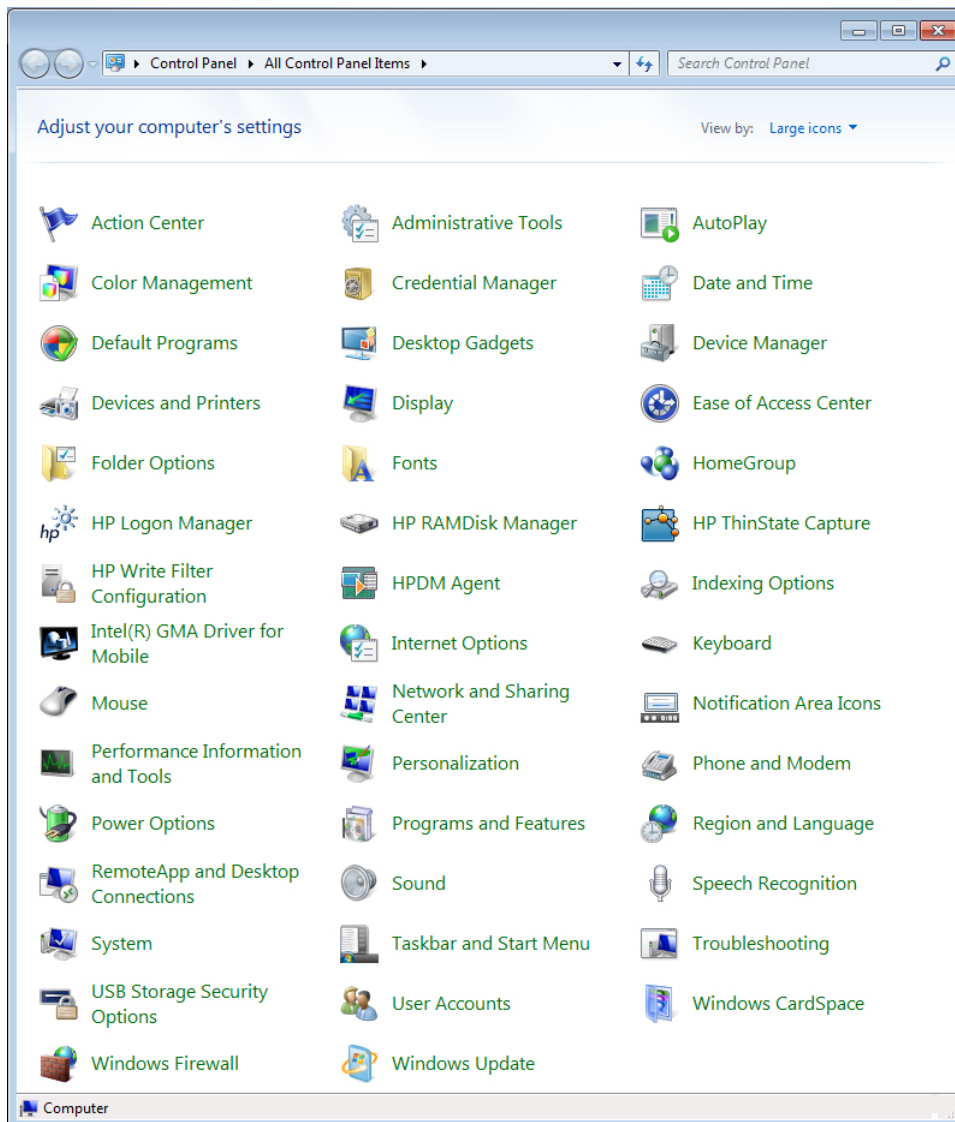


# 5 Sélections étendues du Panneau de configuration

Vous pouvez accéder au Panneau de configuration en sélectionnant **Démarrer > Panneau de configuration**.

Certaines sélections étendues disponibles dans le Panneau de configuration sont présentées dans les sections suivantes :


- [Filtres d'écriture à la page 30](#)
- [HP RAMDisk à la page 36](#)



# Filtres d'écriture

## Choix du filtre d'écriture

Les clients légers HP Windows Embedded Standard incluent à la fois le filtre EWF (Enhanced Write Filter) et le filtre FBWF (File-based Write Filter) pour protéger le système d'exploitation. Le filtre EWF (Enhanced Write Filter) est le filtre usine par défaut.

 **ASTUCE :** Choisissez le filtre EWF (Enhanced Write Filter) pour protéger l'intégralité du flash contre les opérations d'écriture, ou choisissez le filtre FBWF (File-based Write Filter) pour permettre à des applications locales et des fichiers spécifiques d'être mis à jour de manière dynamique.

Pour exécuter l'utilitaire EWF ou FBWF, procédez comme suit :

1. Connectez-vous en qualité d'administrateur.
2. Sélectionnez **Démarrer > Panneau de configuration > HP Write Filter Configuration** (Configuration du filtre d'écriture HP).
3. Sélectionnez et configurez le filtre d'écriture de votre choix.
4. Redémarrez le système pour que la sélection et la configuration du filtre d'écriture souhaité prennent effet.

## Gestionnaire Enhanced Write Filter

WES inclut un outil de ligne de commande pour l'application de la console Enhanced Write Filter (EWF) : ewfmgr.exe. Outre l'outil de ligne de commande DOS, l'image WES inclut une interface utilisateur Enhanced Write Filter. EWF permet au système d'exploitation de démarrer à partir du volume d'un disque résidant sur tout support en lecture seule ou un disque dur protégé en écriture tout en apparaissant disposer d'un accès en lecture et écriture au système d'exploitation. EWF enregistre toutes les écritures sur un autre emplacement de stockage appelé couche. Les modifications apportées à la couche ne peuvent pas être appliquées à la mémoire flash sauf si EWF a été désactivé ou si l'utilisateur exécute la commande d'application intentionnellement.

L'application de la console EWF Manager peut être utilisée pour générer un ensemble de commandes pour le pilote EWF, remonter l'état de chaque couche de volume protégé et remonter le format des configurations EWF générales.

En incluant le composant de l'application de la console EWF Manager dans la configuration et en l'intégrant dans l'image d'exécution, vous activez l'utilisation de l'outil ewfmgr.exe et des commandes correspondantes.

## Avantages de Enhanced Write Filter

EWF fournit un environnement informatique sûr pour le client léger. Il y parvient en protégeant le client contre les écritures indésirables sur la mémoire flash (la mémoire flash héberge le système d'exploitation et les composants logiciels opérationnels). Le filtre d'écriture accroît en outre la durée de vie du client léger en empêchant une activité d'écriture excessive sur le flash. Il présente l'apparence d'un accès en lecture/écriture au flash en employant un cache qui intercepte toutes les écritures sur le flash et retourne une notification de succès au processus ayant demandé l'E/S.

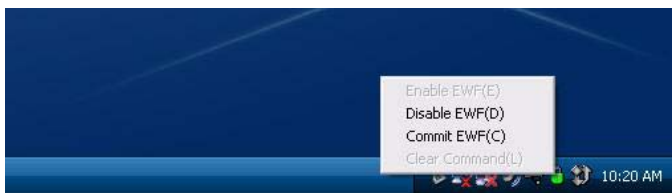
Les écritures sur la mémoire flash interceptées qui sont stockées sur le cache sont disponibles tant que le client léger reste actif, mais sont perdues lors de l'arrêt ou du redémarrage du client léger. Pour conserver les résultats des écritures sur le registre, favoris, cookies, etc, il est possible de transférer le contenu du cache sur le flash à la demande en utilisant le logiciel Altiris Deployment Solution ou en utilisant manuellement Enhanced Write Filter Manager.





Une fois que le filtre d'écriture a été désactivé, toutes les écritures futures qui ont lieu pendant la session de démarrage en cours sont écrites sur le flash sans autre mise en cache jusqu'au redémarrage. Le filtre en écriture peut également être activé/désactivé via la ligne de commande. Activez toujours le filtre d'écriture après avoir enregistré toutes les modifications permanentes.

EWF est un outil puissant pour tout environnement de client léger sur lequel plusieurs utilisateurs ont accès au périphérique. EWF empêche les utilisateurs non autorisés de modifier ou d'endommager l'image.

## Service d'état de Enhanced Write Filter

Ce service crée une icône dans la barre d'état système afin d'indiquer l'état d'EWF. L'icône d'état d'EWF apparaît sous la forme d'un 'cadenas' rouge si l'utilitaire est désactivé, d'un 'cadenas' vert lorsqu'il est activé, et d'un 'cadenas' jaune lorsque l'état doit changer au prochain démarrage.



État	Description	Exemple
Rouge	Désactivé	
Vert	Activé	
Jaune	Mode application	
Jaune avec 'X' rouge	Filtre d'écriture corrompu	

**REMARQUE :** Si EWF est signalé comme endommagé, vous devriez pouvoir corriger ce problème en émettant la commande 'rundll32 c:\windows\system32\ewfdll.dll,ConfigureEwf' depuis une invite de commandes administrateur (tapez la commande exactement telle qu'elle apparaît, sans les guillemets) et redémarrez. En cas d'échec, vous devrez reflasher le client léger avec l'image standard d'usine fournie sur le Web.

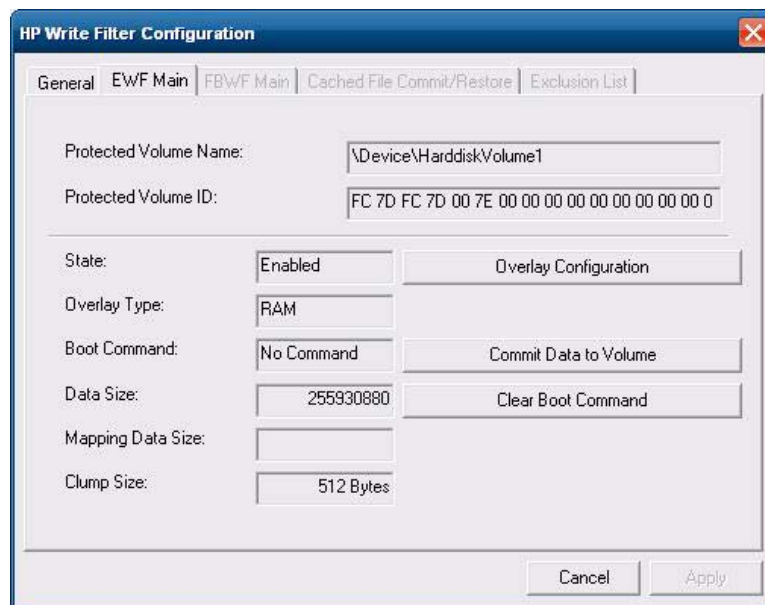
Si vous êtes connecté en qualité d'administrateur, vous pouvez modifier l'état d'EWF en cliquant avec le bouton droit de la souris sur l'icône et en sélectionnant l'état EWF souhaité.

**REMARQUE :** L'utilitaire de console EWF Manager (ewfmgr.exe) et le service d'état d'EWF exécutant un code distinct, les changements d'état pour ewfmgr.exe ne seront pas automatiquement reflétés par l'icône d'état d'EWF.

Pour actualiser l'icône d'état après avoir modifié EWF via `ewfmgr.exe`, vous devez cliquer avec le bouton droit de la souris sur l'icône (vous pouvez cliquer sur tout point de l'écran pour fermer le menu contextuel). Toutefois, toute opération effectuée à l'aide du menu de l'icône d'état d'EWF sera visible via l'application de la console EWF Manager. L'état de Enhanced Write Filter et les modifications qui y ont été apportées seront synchronisés entre l'icône d'état d'EWF et l'applet de Panneau de configuration EWF Manager.

## Interface utilisateur de Enhanced Write Filter

Vous pouvez accéder à l'interface utilisateur EWF (qui est partie intégrante de la configuration du filtre d'écriture HP) via le Panneau de configuration ou l'option Outils d'administration réservée à l'administrateur.



Pour accéder à l'interface utilisateur d'EWF, suivez les instructions ci-dessous :

1. Connectez-vous en qualité d'administrateur.
2. Sélectionnez **Démarrer > Panneau de configuration > Configuration du filtre d'écriture HP > Panneau de configuration > Configuration du filtre d'écriture HP**.
3. Cliquez sur l'icône **EWF Manager**.
4. Utilisez l'interface utilisateur d'EWF pour sélectionner les options Write Filter (Filtre d'écriture).


## Boutons de l'interface utilisateur d'EWF

La version actuelle de l'interface utilisateur d'EWF inclut les boutons suivants :

Bouton	Description
Overlay configuration (Configuration des couches)	Ce bouton affiche simplement les informations sur les couches et combine les informations fournies lors de l'exécution de <code>ewfmgr.exe c: -Description</code> et <code>ewfmgr.exe c: -Gauge</code> de l'invite DOS.




Bouton	Description
Clear boot command (Commande clear boot)	Ce bouton est identique à la commande d'exécution <b>ewfmgr.exe c: -NoCmd</b> de l'invite DOS.
Commit data to volume (Appliquer les données au volume)	Ce bouton est identique à la commande d'exécution <b>ewfmgr.exe c: -Commit</b> de l'invite DOS.

 **REMARQUE :** Lorsque vous utilisez la commande de boot Commit (Appliquer), tous les contenus temporaires sont écrits définitivement sur la mémoire flash. En outre, tous les contenus qui ont été accédés (et les modifications qui ont été apportées) après l'exécution de la commande Commit (Appliquer), mais avant de redémarrer le système, seront également écrits sur la mémoire flash. Sont incluses les modifications apportées lors de toute session de connexion/déconnexion avant le prochain redémarrage.

## Commandes de démarrage de l'outil de ligne de commande DOS

Le tableau suivant répertorie les commandes de démarrage d'EFW prises en charge.


Commande de démarrage	Description
All	Affiche des informations sur tous les volumes protégés et exécute une commande (par exemple <b>disable</b> (désactiver), <b>enable</b> (activer) et <b>commit</b> (appliquer)) sur chaque volume, si spécifié.
Commit	Applique toutes les données du niveau actuel dans la couche au volume protégé et réinitialise le niveau de couche actuel sur 1 lors de la fermeture.
Disable	Permet à l'utilisateur d'écrire sur l'image après le prochain redémarrage.
Enable	Empêche l'utilisateur d'écrire sur l'image après le prochain redémarrage.
Commitanddisable	combinaison des commandes d'application et de désactivation <b>Commit</b> et <b>Disable</b> . Cette commande permet d'appliquer les données de la couche lors de la fermeture. EWF sera en outre désactivé après le redémarrage du système.

 **REMARQUE :** Lorsque vous utilisez la commande de boot Commit (Appliquer), tous les contenus temporaires sont écrits définitivement sur la mémoire flash. En outre, tous les contenus qui ont été accédés (et les modifications qui ont été apportées) après l'exécution de la commande Commit (Appliquer), mais avant de redémarrer le système, seront également écrits sur la mémoire flash. Sont incluses les modifications apportées lors de toute session de connexion/déconnexion avant le prochain redémarrage.

## Utilisation des commandes de boot

Pour utiliser les commandes de boot d'EFW Manager, entrez la syntaxe suivante dans une invite de commandes :

EFWMGR <lettre du lecteur> —[commande de boot].

 **REMARQUE :** Les commandes de Enhanced Write Filter Manager sont exécutées lors du démarrage suivant, vous devez donc redémarrer le système pour que la commande prenne effet.

## Gestionnaire File-Based Write Filter

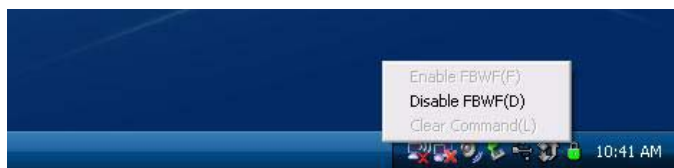
WES inclut un outil de ligne de commande pour l'application de la console File-Based Write Filter (FBWF) : `fbwfmgr.exe`. Outre l'outil de ligne de commande DOS, l'image WES inclut une interface utilisateur de filtre d'écriture. FBWF maintient l'apparence d'un accès en lecture et en écriture au stockage sensible à l'écriture ou en lecture seule sur le système d'exploitation, ce qui rend l'accès en lecture et en écriture transparent pour les applications.





## Avantages de File-Based Write Filter

FBWF fournit un environnement informatique sûr pour le client léger. Il y parvient en protégeant le client contre les écritures indésirables sur la mémoire flash (la mémoire flash héberge le système d'exploitation et les composants logiciels opérationnels). Le filtre d'écriture accroît en outre la durée de vie du client léger en empêchant une activité d'écriture excessive sur le flash. Il maintient l'apparence d'un accès en lecture et en écriture au stockage sensible à l'écriture ou en lecture seule sur le système d'exploitation, ce qui rend l'accès en lecture et en écriture transparent pour les applications. Les exclusions de fichiers et/ou de dossiers peuvent être configurées de manière à autoriser la permanence de certaines modifications, tout en empêchant d'autres écritures sur le disque.

## Service d'état de File-Based Write Filter

Ce service crée une icône dans la barre d'état système afin d'indiquer l'état de FBWF. L'icône d'état de FBWF s'affiche sous la forme d'un verrou rouge lorsque l'outil est désactivé, et d'un verrou vert lorsqu'il est activé.

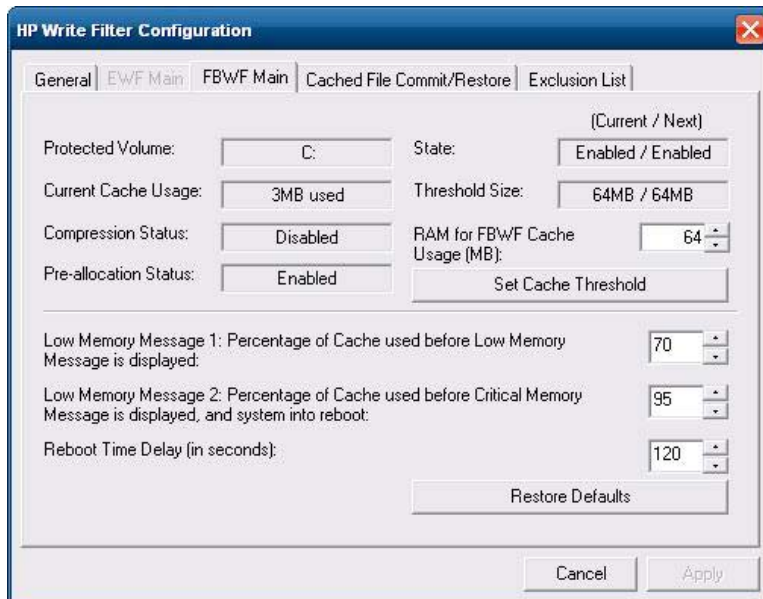
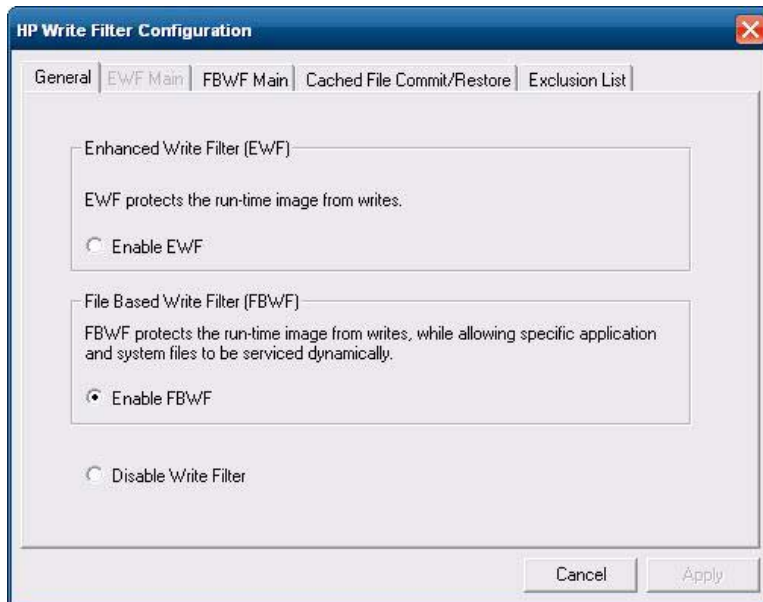


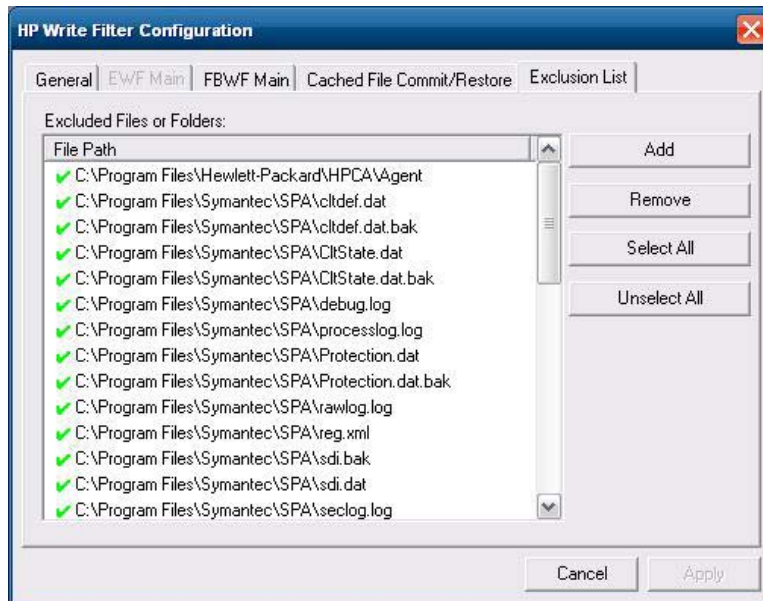
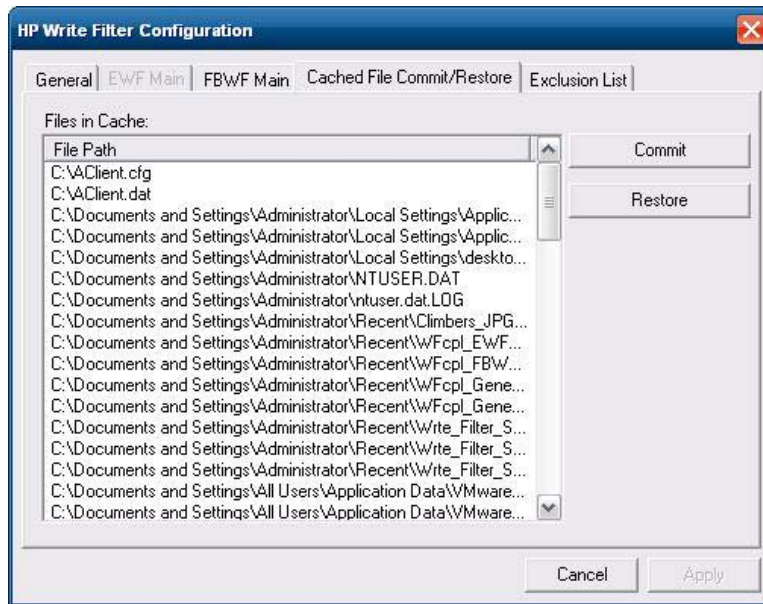
État	Description	Exemple
Rouge	Désactivé	
Vert	Activé	
Jaune	Mode application	
Jaune avec 'X' rouge	Filtre d'écriture corrompu	

Si vous êtes connecté en qualité d'administrateur, vous pouvez modifier l'état de FBWF en cliquant avec le bouton droit de la souris sur l'icône et en sélectionnant l'état FBWF souhaité.

## Interface utilisateur File-Based Write Filter

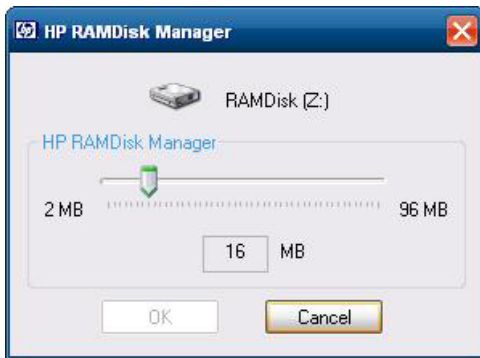
Vous pouvez accéder à l'interface utilisateur FBWF (qui est partie intégrante de la configuration du filtre d'écriture HP) via le Panneau de configuration ou l'option Outils d'administration réservée à l'administrateur.





## HP RAMDisk

Le RAMDisk correspond à l'espace de mémoire volatile conçu pour le stockage des données temporaires. Il s'agit du lecteur Z qui s'affiche dans la fenêtre Poste de travail.



Les éléments suivants sont stockés sur le RAMDisk :

- Cache des pages de navigation Web
- Historique de navigation
- Cookies de navigation
- Cache de navigation
- Fichiers Internet temporaires
- Spoule d'impression
- Fichiers temporaires utilisateur/système

Vous pouvez également utiliser le RAMDisk pour le stockage temporaire d'autres données (par exemple les profils itinérants) à la discrétion de l'administrateur (voir [Lecteurs locaux à la page 11](#)).

Utilisez la boîte de dialogue de configuration du RAMDisk pour configurer la taille du RAMDisk. Si vous modifiez la taille du RAMDisk, vous serez invité à redémarrer pour que les modifications prennent effet. Pour enregistrer les modifications définitivement, veillez à désactiver le cache du filtre d'écriture ou générez la commande `-commit` pendant la session de démarrage en cours avant de redémarrer.

---

**REMARQUE :** La taille optimale par défaut du RAMDisk est définie à 16 Mo. La taille maximale que vous pouvez paramétrer pour le RAMDisk est de 96 Mo. Sa taille minimale est de 2 Mo. Lorsque vous installez une application nécessitant plus de 16 Mo, vous souhaitez peut-être accroître temporairement la taille de RAMDisk.

---

---

## 6 Administration et mise à niveau d'image

Cette section présente et examine les capacités d'administration à distance et les méthodes de mise à niveau du micrologiciel applicables au client léger.

### HP Device Manager

HP Device Manager est une application basée serveur qui fournit des fonctions d'administration centralisée pour les périphériques de client léger HP. Elle accède au client léger via l'agent d'administration HP, intégré dans l'image WES d'un client léger standard pour permettre à Device Manager de gérer les périphériques prêts à l'emploi (les agents sur des périphériques assez anciens doivent cependant être mis à niveau).

Pour des informations supplémentaires sur HP Device Manager et l'agent d'administration HP, consultez le site d'assistance technique HP relatif à ces applications, comme pour toute mise à jour importante ou d'autres documents : <http://www.hp.com/support>. Sélectionnez le pays/la région sur la carte, cliquez sur **Support & Drivers** (Support et pilotes), puis sélectionnez **See support and troubleshooting information** (Consulter les informations de support et de dépannage) ou **Download drivers and software (and firmware)** (Téléchargement de pilotes et de logiciels (et de micrologiciel). Entrez le modèle de client léger et cliquez sur [Entrée](#).

### HP Client Automation

HP Client Automation est une solution d'administration des clients à l'échelle de l'entreprise à la fois pour les clients physiques et virtuels. Outre sa capacité à gérer intégralement les ordinateurs de bureau et les ordinateurs portables traditionnels, HPCA peut également gérer les périphériques des clients légers et les infrastructures virtuelles principales auxquelles ils se connectent. Il réduit de manière considérable les défis et complexités liés à l'administration des périphériques de client léger et des technologies de virtualisation des clients en fournissant des outils d'automatisation pour la création et le déploiement d'images du système d'exploitation, des mises à jour logicielles et du suivi des ressources matérielles. En utilisant la même console et les mêmes outils d'administration pour tous les périphériques clients, HPCA aide les clients à réduire leurs coûts et à simplifier les opérations.

Pour des informations supplémentaires sur HP Client Automation, consultez le site <http://www.hp.com/go/easydeploy>.

### HP ThinState Capture / Deploy

L'outil HP ThinState Capture est un outil très simple de type assistant qui permet de capturer l'image WES d'un client léger HP afin de pouvoir ensuite la déployer vers un autre client léger HP de modèle et de matériel identiques. Pour plus d'informations sur l'outil HP ThinState Capture, reportez-vous à la section [HP ThinState à la page 23](#).

# HP Compaq Thin Client Imaging Tool

HP Compaq Thin Client Imaging Tool (outil d'imagerie de client léger HP Compaq) appartient au package SoftPak qui inclut l'image usine d'origine du client léger HP. Vous pouvez utiliser cet utilitaire pour restaurer l'image usine d'origine sur le client léger.

Cet utilitaire permet d'effectuer les opérations suivantes :


- Créer une image de flash amorçable sur un périphérique flash USB (par exemple un disque sur clé).
- Décompresser l'image sur un répertoire pour l'utiliser dans un scénario de déploiement personnalisé ou une image PXE.

Pour des informations supplémentaires sur cet utilitaire et ses fonctions, consultez le site Web HP, à l'adresse <http://www.hp.com/support>. Sélectionnez le pays/la région sur la carte, puis cliquez sur **Support & Drivers** (Support et pilotes). Sélectionnez **See support and troubleshooting information** (Consulter les informations de support et de dépannage), entrez le modèle de client léger et cliquez sur [Entrée](#).

## Mise à niveau d'image

Certains outils d'administration requièrent PXE pour installer une image de système d'exploitation. Intel Preboot Execution Environment (PXE) est un protocole qui définit l'interaction entre TCP/IP, DHCP et TFTP pour activer le téléchargement d'un environnement de pré-boot sur un client depuis un serveur. PXE permet à un client de démarrer à partir d'un serveur sur le réseau avant de démarrer le système d'exploitation intégré ou bien le système d'exploitation à partir du module flash local. PXE permet à un administrateur réseau de réactiver à distance un client léger et d'effectuer diverses tâches de gestion, y compris le chargement du système d'exploitation et d'autres logiciels sur le client léger à partir d'un serveur sur le réseau. Le client PXE est installé sur le client léger et le composant serveur PXE appartient à la suite Altiris Deployment Solution.

---


 **REMARQUE :** La fonction de mise à jour automatique d'ICA Citrix ne fonctionne pas pour le client ICA installé sur le client léger : les mises à jour sont implémentées via le processus standard de mise à niveau de micrologiciel.

---

## Modules complémentaires HP

Si vous souhaitez installer un module complémentaire,, vous pouvez utiliser le gestionnaire de périphériques HP ou l'automatisation du client HP pour gérer le client léger. Activez ou désactivez le filtre d'écriture en fonction de vos besoins pour enregistrer les modifications.

△ **ATTENTION :** Si l'espace libre disponible sur la mémoire flash est réduit à moins de 10 Mo et/ou que la mémoire système disponible passe sous les 15 Mo, le client léger devient instable.

 **REMARQUE :** Pour que les modules complémentaires fonctionnent et soient téléchargés, l'espace flash disponible doit être suffisant. Dans certains cas, il peut être nécessaire de supprimer des composants logiciels afin de libérer de l'espace pour les modules complémentaires.

---

---

# 7 Périphériques

Selon les ports disponibles, le client léger peut fournir des services pour périphériques USB, série, parallèle et PCI à condition que les logiciels correspondants soient installés. Les logiciels installés en usine sont décrits dans la section suivante. A mesure qu'ils sont disponibles, vous pouvez installer des modules complémentaires pour d'autres services en utilisant le logiciel Altiris Deployment ou HP Device Manager. Pour plus d'informations, consultez [agent de gestion de périphériques HP à la page 21](#).

Pour plus d'informations sur les périphériques disponibles, consultez le site Web <http://www.hp.com/support> et recherchez un modèle de client léger spécifique. Sélectionnez le modèle, sélectionnez **Spécifications**, puis cliquez sur le lien **QuickSpec**.

## Imprimantes

Un pilote d'impression universel générique est installé sur le client léger de manière à prendre en charge l'impression de texte seul sur une imprimante connectée localement. Pour imprimer du texte intégral et des graphiques sur une imprimante connectée localement, installez le pilote fourni par le fabricant et suivez ses instructions. Veillez à désactiver le cache du filtre d'écriture ou exécutez la commande `-commit` pour enregistrer l'installation. Vous pouvez imprimer sur des imprimantes réseau à partir d'applications ICA et RDA en utilisant les pilotes d'impression installés sur les serveurs.

Pour des informations supplémentaires, consultez le livre blanc *Printing and Imaging Support on HP Compaq Thin Clients* (Support pour l'impression et la création d'images sur les clients léger HP) sur le site Web de support HP <http://www.hp.com/support>. Sélectionnez le pays/la région sur la carte, puis cliquez sur **Support & Drivers** (Support et pilotes). Sélectionnez **See support and troubleshooting information** (Consulter les informations de support et de dépannage), entrez le modèle de client léger et cliquez sur [Entrée](#).

---

△ **ATTENTION :** Si l'espace libre disponible sur la mémoire flash est réduit à moins de 10 Mo et/ou que la mémoire système disponible passe sous les 15 Mo, le client léger devient instable.

📄 **REMARQUE :** Le téléchargement et l'utilisation de pilotes d'imprimantes nécessitent un espace flash suffisant. Dans certains cas, il peut être nécessaire de supprimer des composants logiciels afin de libérer de l'espace pour les imprimantes.

Vous pouvez imprimer sur une imprimante connectée localement à partir d'une session ICA ou RDP en utilisant les pilotes installés sur le serveur pour accéder aux fonctions d'impression de texte intégral et de graphiques depuis l'imprimante. Pour ce faire, vous devez installer le pilote d'impression sur le serveur et le pilote de texte seul sur le client léger (voir la section suivante).

---

## Ajout d'imprimantes en utilisant le pilote d'impression générique de texte seul

Procédez comme suit pour ajouter une imprimante à l'aide du pilote d'impression de texte seul :

1. Connectez l'imprimante au port parallèle.
2. Choisissez **Imprimantes et télécopieurs** dans le menu **Démarrer > Paramètres**.



3. Sélectionnez **Ajouter une imprimante** pour ouvrir l'**Assistant Ajout d'imprimante**.
4. Cliquez sur **Suivant** dans le premier volet de l'assistant.
5. Cliquez sur l'option **Une imprimante locale connectée à cet ordinateur**.
6. Assurez-vous que la case à cocher **Détection et installation automatique de l'imprimante Plug-and-Play** est désélectionnée.
7. Cliquez sur **Suivant**.
8. Sélectionnez **Utiliser le port suivant**.
9. Sélectionnez le port approprié dans la liste, puis cliquez sur **Suivant**.
10. Sélectionnez le fabricant et le modèle de l'imprimante, puis cliquez sur **Suivant**.
11. Utilisez le nom assigné par défaut ou un autre nom pour l'imprimante, puis cliquez sur **Suivant**.
12. Sélectionnez **Ne pas partager cette imprimante**, puis cliquez sur **Suivant**.
13. Vous pouvez imprimer ou non une page de test, puis cliquer sur **Terminer**.
14. Cliquez sur **Terminer**.

## Utilisation des pilotes d'impression du fabricant

Installez le pilote fourni par le fabricant et suivez ses instructions. Veillez à désactiver le filtre d'écriture ou exécutez la commande -commit pour enregistrer l'installation.

## Pilote d'impression universel HP pour module complémentaire de clients légers

Pour obtenir les spécifications détaillées, des téléchargements et de la documentation concernant l'UPD, rendez-vous à l'adresse <http://www.hp.com/go/upd>.

## Audio

Vous pouvez rediriger l'audio des applications vers les prises audio sur le client léger. Vous contrôlez le niveau de manière externe (par exemple un contrôle de potentiomètre de 600 ohm) et les haut-parleurs nécessitent un amplificateur de puissance. Vous pouvez ajuster le volume à l'aide de l'icône du son dans la barre d'état système de la barre des tâches. Vous pouvez effectuer un clic simple sur l'icône pour ouvrir le contrôle du volume principal ou cliquer deux fois pour ouvrir la boîte de dialogue de l'application de contrôle du volume.

# Index

- A**
  - administrateur
    - bureau 3
    - connexion 8
  - administrateur du bureau 3
  - administration 38
  - agent de gestion de périphériques 21
  - agent de gestion de périphériques HP 21
  - ajout d'imprimantes 40
  - applications 17
  - applications préinstallées 17
  - arrêt 8
  - audio 41
- B**
  - bureau, utilisateur 3
  - bureau de l'utilisateur 3
- C**
  - capture d'image 23
  - caractéristiques, client léger 2
  - changing the password 8
  - Citrix 17
  - Citrix ICA Client (Client ICA Citrix) 17
  - Client Automation 5, 21, 38
  - Client ICA 17
  - comptes
    - création d'utilisateur 12
    - utilisateur 12
  - Comptes d'utilisateurs 13
  - conditions
    - disque sur clé 25
  - configuration du réseau sans fil 16
  - configuration minimale
    - serveur 4
  - configuration minimale du disque sur clé 25
  - configuration minimale du serveur 4
  - connexion
    - automatique 7
    - manuelle 8
  - connexion automatique 7
  - Connexion Bureau distant 18
  - connexion en qualité d'administrateur 8
  - connexion manuelle 8
  - création de comptes d'utilisateurs 12
- D**
  - déconnexion 8
  - déploiement d'image 27
  - Device Manager 5, 38
- E**
  - émulation
    - émulation de terminal Teemtalk 19
    - terminal 5
  - émulation de terminal 5
  - émulation de terminal Teemtalk 19
  - Enhanced Write Filter Manager 30
  - enregistrement des fichiers 12
- F**
  - File-Based Write Filter Manager 34
  - filter
    - write 11, 30, 34
    - Write Filters 9
- G**
  - Gestionnaire de périphériques 21
  - Gestionnaire de périphériques HP 21
  - gestionnaire des configurations de connexion 7
- H**
  - heure système 10
  - HP Client Automation 5, 21, 38
  - HP Compaq Thin Client Imaging Tool 39
  - HP Device Manager 5, 38
  - HP RALF 21
  - HP RAMDisk 36
  - HP Registration and Agent Loading Facility 21
  - HP support Web site, 17
  - HP ThinState 23
  - HP ThinState Capture 5, 23, 38
  - HP ThinState Deploy 27, 38
- I**
  - ICA 4
  - ICA Citrix 4
  - image capture and deploy 23
  - imprimantes 40
  - imprimantes, ajout 40
  - informations, sites Web 1
  - internet 2
  - Internet Explorer 27
- L**
  - lecteur C 11
  - lecteur flash 11
  - lecteurs
    - lecteur C et flash 11
    - lecteur Z 11
  - lecteurs locaux 11
  - Lecteur Windows Media 27
  - lecteur Z 11, 36
  - liste des fichiers à risque pour Internet Explorer 27
  - liste des fichiers à risque pour Microsoft Internet Explorer 27
- M**
  - mappage des lecteurs réseau 12
  - mémoire, volatile 11
  - mémoire volatile 11
  - Microsoft Internet Explorer 27
  - Microsoft RDP 5
  - mise à niveau d'image 38, 39
  - Mises à jour 1
  - Mises à jour de HP 1

- mises à niveau 38
- modules complémentaires 39
- mot de passe 8
- mots de passe par défaut 8
- multimédia 2

## O

- options linguistiques 14
- options régionales et linguistiques 14
- ordinateurs de bureau 3
- outil d'imagerie 39
- Outils d'administration 15

## P

- panneau de configuration 29
- password, changing 8
- peripherals, QuickSpecs Web site 40
- périphériques 40
- pilote d'impression 41
- pilote d'impression de texte seul 40
- Pilote d'impression universel 41
- Pilote d'impression universel HP 41
- pilotes d'impression 41
- pilotes d'impression du fabricant 41
- profils 13
- profils itinérants 12

## R

- RALF 21
- RAMDisk 36
- RDP 5
- receiver, RGS 18
- redémarrage 8
- Registration and Agent Loading Facility 21
- Remote Graphics Software Receiver 18
- réseau, sans fil 16
- RGS receiver 18

## S

- sécurité 2
- sélections étendues, panneau de configuration 29
- services, session 4
- services de session 4

- site Web
  - Citrix 18
  - en savoir plus 1
  - Lecteur Windows Media 27
- site Web de Citrix 18
- site Web Windows Media Player 27
- solution de déploiement 5
- solution de gestion 5

## T

- Thin Client Imaging Tool 39
- ThinState Capture 5, 23, 38
- ThinState Deploy 27, 38

## U

- utilisateur
  - comptes 12
  - profils 13
- utilitaire d'heure 10
- utilitaires
  - Client Automation 38
  - heure système 10
  - Pilote d'impression universel 41
  - Thin Client Imaging Tool 39
- utilitaires, Comptes d'utilisateurs 13

## V

- VMware View Manager 20

## W

- Web site
  - HP support 17
  - peripheral QuickSpecs 40
  - WES 3
- WES Web site 3
- write filter 11, 30, 34
- Write Filters 9