

VEILIGHEIDSAANWIJZINGEN

1. Lees deze veiligheidsaanwijzingen aandachtig door.
2. Bewaar deze Gebruikshandleiding om later nog eens te lezen.
3. Voor het schoonmaken, dient de stekker van deze apparatuur uit het stopcontact te worden gehaald.
Gebruik geen vloeistof, sprays, en andere schoonmaakmiddelen om het apparaat te reinigen. Gebruik een vochtig papieren of katoenen doekje voor het reinigen.
4. Voor aangesloten apparatuur, dient het stopcontact in de nabijheid van de apparatuur geïnstalleerd te zijn en gemakkelijk te bereiken zijn.
5. Stel deze apparatuur niet in een vochtige omgeving op.
6. Stel deze apparatuur op een betrouwbaar oppervlak op. Indien deze apparatuur niet op een stabiel oppervlak staat, kan dit vallen en verwondingen veroorzaken.
7. De openingen op de behuizing zijn voor luchtventilatie. Bescherm de apparatuur tegen teveel hitte. **BEDEK DEZE OPENINGEN NIET.**
8. Vergewis u zich van de juiste spanning van de elektriciteitsbron, voordat de stekker van de apparatuur in het stopcontact wordt gestoken.
9. Leidt de elektriciteitskabel zodanig om dat mensen er niet op zullen stappen of op een andere manier bekneld raakt. Plaats niets op de elektriciteitskabel.
10. Alle aanwijzingen en waarschuwingen op de apparatuur dienen in acht worden genomen.
11. Indien de apparatuur gedurende enige tijd niet wordt gebruikt, haal dan de stekker uit het stopcontact om schade als gevolg van voorkomende elektriciteitspieken te voorkomen.
12. Laat nooit enige vloeistof in een opening lopen, dit kan brand of elektrische schok veroorzaken.
13. Maak de apparatuur nooit open. Om veiligheidsredenen mag de apparatuur alleen door gekwalificeerd service personeel geopend worden.
14. Mocht één van de volgende situaties zich voordoen, laat de apparatuur dan door een bevoegd persoon controleren:
 - (a) De elektriciteitskabel of de stekker is beschadigd.
 - (b) Vloeistof is in de apparatuur binnengedrongen.
 - (c) De apparatuur is blootgesteld aan vocht.
 - (d) De apparatuur werkt niet goed, of u kunt het niet laten werken volgens de gebruikshandleiding.
 - (e) De apparatuur is gevallen en beschadigd.
 - (f) Indien de apparatuur duidelijk beschadigd is.
15. **LAAT DEZE APPARATUUR NIET IN EEN OMGEVING MET HOGERE TEMPERATUREN VAN BOVEN DE 60°C (140°F) VERKEREN, DAAR DIT DE APPARATUUR KAN BESCHADIGEN.** Het geluidsdrukkniveau waar de operator zich bevindt, is volgens IEC704-1: 1982 gelijk aan of minder dan 70dB(A)
16. **GEVAAR:** Er kan onzichtbare laserstraling optreden na het openen. Vermijd directe blootstelling aan de straal.
Voldoet aan de FDA-standaarden m.b.t. straling performance, 21 CFR, alinea J.
Laservermogen: Golflengte: 783±3nm (CD); 658±3nm (DVD)
Emissievermogen:0,7mW
Laserdiode: klasse 3b
17. De volgende elektriciteitsadapters (L.P.S.) kunnen voor dit product worden gebruikt:
 - (a) Asian Power Devices Inc. Type WA-10E05U-AD-S10.
 - (b) Asian Power Devices Inc. Type WA-10E05G-AC-EX0.

PRECAUTIONS

!! Probeer het station niet te openen om het te onderhouden. Indien de behuizing eraf gehaald wordt, kan dit blootstelling aan schadelijke laserstralen en elektrische spanning ten gevolge hebben. Wij raden de gebruiker met klem aan om deze apparatuur voor reparatie op te sturen aan de oorspronkelijke distributeur waar het station is gekocht.

- Gebruik de oorspronkelijke verpakking om het station terug te sturen voor onderhoud. De oorspronkelijke verpakking werd speciaal ontworpen en getest om uw station te beschermen gedurende het transport.
- Laat dit station niet in direct zonlicht, op verwarmingsapparaten, of in de nabijheid verblijven van elektrische apparaten die grote hoeveelheden spanning verbruiken.
- Gebruik een zachte, stofvrije doek voor het schoonmaken van uw station. Houd uw station weg van vocht of vloeistoffen, waaronder water, schoonmaakmiddelen, of oplosmiddelen.
- Houd uw schijf schoon. Gebruik een zachte, stofvrije doek voor het afvegen van de schijf vóór het opnemen, dit zal de data-integriteit ten goede komen gedurende het brandproces.
- Schud het station niet heen en weer of laat het niet vallen.
- Houd de omgeving rond het station vrij van stof, rook, en andere vervuilers.
- De auteursrechtelijke wetten van ieder land bepalen het vermenigvuldigen van auteursrechtelijk beschermde werken. De persoon die de stations gebruikt, wordt verantwoordelijk gehouden voor het maken van niet-geautoriseerde kopieën van auteursrechtelijk beschermde werken.
- Dit zal het succes voor het kopiëren van data van de HDD bevorderen, in plaats van data "on-the-fly" te kopiëren". Daarom raden wij aan dat de gebruiker voldoende bufferruimte reserveert om een beeldbestand te creëren (ten minste 650MB voor CD; 5GB voor DVD; en als uw station het schrijven op Double Layer DVD+R of Dual Layer DVD-R ondersteunt, is er ten minste 9GB ruimte nodig).

INHOUDSOPGAVE

INLEIDING

Waar het DVD-schrijfstation toe in staat is	4
Formaatcompatibiliteit.....	4
Opnamemodi.....	5
Wat u met het DVD-schrijfstation kunt doen.....	6

Stysteemconfiguratie

Systeemvereisten voor de USB 1.1.....	7
Aanvullende vereisten voor de USB 2.0.....	8

Funcities en Besturing

Van boven gezien	9
Van de achterkant gezien.....	10
Van boven gezien	10

INSTALLATIE

USB 2.0 Gebruikers.....	11
--------------------------------	-----------

Aansluiting.....	12
-------------------------	-----------

Installatie van het Station.....	13
---	-----------

BEDIENING

De bediening en werking van de lade

Een schijf in de lade plaatsen	14
Een schijf uit de lade nemen	15
Een schijf in het sataion plaatsen.....	16
Een schijf uit het station halen.....	16

CD's & DVD's opnemen

Over de software en handleiding.....	17
Aanbevolen Opneembare & Herschrijfbaar gegevensdragers.....	17

CD's & DVD's afspelen

Af speelsoftware.....	19
DVD's voor de eerste keer afspelen	19

LightScribe Gebruikershandleiding

LightScribe gebruiken.....	20
LightScribe-schijven maken en branden.....	21
Veelgestelde vragen.....	22

PROBLEMEN OPLOSSEN

Leesproblemen.....	24
Schrijfproblemen.....	26

INLEIDING

Wij nemen van deze gelegenheid gebruik u te danken voor de aankoop van dit DVD-schrijfstation. Dit bestaat uit een betrouwbare, hoge prestaties leverende DVD- en CD-schrijfstation, herschrijver en afspeler. Lees deze handleiding zorgvuldig door en houd deze beschikbaar om even iets snel op te kunnen zoeken. Gebruik de handleiding voor installatie, bediening en om problemen mee op te sporen.

Waar het DVD-schrijfstation toe in staat is

Met het DVD-schrijfstation kunnen op professionele en kwalitatieve manier CD's beschreven, herschreven en gelezen worden. Het kan ook digitale veelzijdige schijven (DVD's) lezen, die zijn geformatteerd voor films en gegevens. Met dit veelzijdige en opmerkelijke station kan men:

Voor DVD's

- DVD+R (opneembare DVD) gegevensdragers beschrijven.
- * Op Double Layer DVD+R (opneembare DVD+R9) gegevensdragers schrijven.
- DVD+RW (opneembare DVD) gegevensdragers beschrijven.
- DVD -R (opneembare DVD) gegevensdragers beschrijven.
- ** Op Dual Layer DVD-R (opneembare DVD-R9) gegevensdragers schrijven.
- DVD -RW (opneembare DVD) gegevensdragers beschrijven.
- DVD (DVD+R, DVD+RW, DVD-R, DVD-RW, DVD-ROM, DVD+R9 en DVD-R9) schijven lezen.
- *** DVD-RAM-media lezen of beschrijven.

Voor CD's

- CD-R (opneembare CD) gegevensdragers beschrijven.
- Ultra-speed CD-RW (herschrijfbaar) gegevensdragers beschrijven.
- Alle CD-ROM en CD-R gegevensdragers lezen.
- CD-RW en CD-DA (audio) gegevensdragers lezen.

(Let op: De maximum schrijf-, herschrijf- & lees-snelheden van het station staan op de originele doos gedrukt. *Alleen wanneer uw station Double Layer DVD+R schrijven ondersteunt, kan het op DVD+R9 gegevensdragers schrijven. **Alleen wanneer uw station Dual Layer DVD-R schrijven ondersteunt, kan het op DVD-R9 gegevensdragers schrijven. * Alleen als uw station DVD-RAM-lezen of -herschrijven ondersteunt, kan DVD-RAM-media worden gelezen of beschreven.)**

Het station ondersteunt Running OPC (ROPC) en is compatibel met Windows Plug & Play (automatische configuratie). Met Flash-geheugen kan het station worden opgewaardeerd naar de modernste firmware-revisie (beschikbaar van de website) zonder dat het station geopend dient te worden. Buffer-Underrun-Proof-technologie verwijdert buffer-underrun-fouten, hetgeen u in staat stelt om uw computer voor andere dingen aan te wenden terwijl er een CD-R/CD-RW, DVD-R/DVD-RW of DVD+R/DVD+RW-schijf wordt beschreven.

Compatibiliteit met de diverse indelingen

Deze DVD Writer is een veelzijdige optisch schijfstation. Wat betreft de CD schrijffunctie kunnen er gegevens worden geschreven die aan het Orange Book voldoen CD-R Volume 1 / Deel 2 CD-R Volume 2 Multi Speed / Deel 3 CD-RW Volume 1 (bekend als Lage Snelheid) / Deel 3 CD-RW Volume 2: Hoge Snelheid / Deel 3 CD-RW Volume 3: Ultra Snelheid, op een CD-R/RW schijf in combinatie met schrijf toepassingssoftware.

Voor de DVD-schrijffunctie bevestigt dit station de DVD+R versie 1.3 / DVD+R9 Versie 1.0 (alleen voor een tweelaags DVD+R station met schrijffondersteuning) / DVD+R9 Versie 3.0 (alleen voor een tweelaags DVD-R station met schrijffondersteuning) / DVD+RW Versie 1.3 / DVD-R Versie 2.1 / en DVD-RW Versie 1.2, DVD-RAM Versie 2.2 (alleen voor een DVD-RAM station met schrijffondersteuning)

Wat betreft de leesfunctie is het in staat alle hierna genoemde media te lezen: DVD enkel-/tweelaags (PTP, OTP), DVD-R, DVD+R, DVD+R9, DVD-R9, DVD-RW, DVD+RW, DVD-RAM (alleen voor een DVD-RAM station met leesondersteuning).

Bovendien leest het alle CD formaten en media: CD-DA, CD-ROM, CD-ROM/XA, Photo-CD, Multi-session, Karaoke-CD, Video CD, CD-I FMV, CD Extra, CD Plus, CD-R, en CD-RW.

Opnamemodi

Track-at-once

Gegevens kunnen op de schijf worden opgenomen via één track per keer. Nieuwe tracks kunnen later worden toegevoegd. Muziek-CD's kunnen niet in de CD-speler of in de CD-rom worden afgespeeld.

Disk-at-once

Gegevens kunnen in één keer op de gehele schijf worden geschreven. Via deze modus kan geen nieuwe data later worden bijgeschreven.

Session-at-once

Data kunnen één keer per sessie naar de schijf geschreven worden. In deze modus kunnen nieuwe sessies later worden geschreven. Omdat er geen tussenruimte tussen de tracks bestaat, kan meer schijfruimte worden gebruikt.

Multisessie

Data kunnen in één sessie naar de schijf worden geschreven. In deze modus kunnen nieuwe sessies later worden geschreven. Er hoeft minder schijfruimte gebruikt te worden om er een tussenruimte is gecreëerd tussen twee sessies.

Pakkettschrijven

Dit is handig voor databack-up. Data kunnen direct toegevoegd worden aan de tracks op de gegevensdragers of kunnen direct van de tracks van gegevensdragers worden gewist. Om deze modus toe te kunnen passen, dient uw software de Pakkettschrijffunctie te ondersteunen.

Wat u met het DVD-station kunt doen

- Digitale video of diavoorstellingen opnemen op DVD+R, DVD+RW, DVD-R en DVD+RW schijven.
- *Een Double Layer DVD+R schrijfondersteuningstation is in staat om op een DVD+R9 schijf te schrijven.
- **Een Dual Layer DVD-R schrijfondersteuningstation is in staat om op een DVD-R9 schijf te schrijven.
- Gegevens of geluid opnemen op opneembare en herschrijfbaar CD-gegevensdragers.
- Muziek-CD's afspelen.
- VCD & DVD-films afspelen.
- Toegang verkrijgen tot interactieve referentie materialen op DVD's.
- Foto's en andere beelden opslaan op opneembare en herschrijfbaar CD's.
- Het op CD archiveren van beelden en video.
- Nieuwe softwareprogramma's via de CD leren.
- Met LightScribe gelabelde schijven creëren en branden.
- ***Een DVD-RAM-station met lees-of schrijfondersteuning kan DVD-RAM-schijven beschrijven en weer lezen.

[Regarding LightScribe disc labeling technology, you may also check the chapter "LightScribe User Guide" for more information.]

SYSTEEMCONFIGURATIE

Systemeisen voor USB 1.1

Dit station heeft een hoge snelheid Universal Serial Bus (USB) 2.0-koppeling, die ook met USB-versie 1.1 kan worden gebruikt. Om goede lees/schrijf/herschrijf-prestaties neer te kunnen zetten, wordt een IBM-compatibel PC-systeem met de volgende mogelijkheden aanbevolen.

CPU	Pentium 4 1.3GHz of hoger met een ingebouwde USB 1.1-besturingseenheid (sommige USB besturingseenheden ondersteunen niet alle typen USB-apparaten.)
Besturingssysteem	Microsoft Windows 2000/XP/Vista
Geheugen	Dient te voldoen aan de aanbevolen RAM-vereisten voor uw besturingssystemen. (een minimum van 256 MB wordt aanbevolen)
CD-ROM-station	Voor de software installatie
Harde schijf	Minimum 650MB beschikbare capaciteit om een CD beeldbestand te kunnen creëren; 5GB vrije HDD ruimte om een DVD beeldbestand op een Single Layer DVD schijf (4.7GB) te creëren; *en 9GB of hoger vrije HDD ruimte om een DVD beeldbestand op een Double Layer DVD+R schijf (8.5GB) te creëren. <i>(De HDD-thermische calibratie niet activeren gedurende de bewerking)</i>
Koppeling	USB-koppeling-aansluiting

LET OP:

- (1) *Met behulp van de USB 1.1 koppeling kan het station optimale prestaties leveren daar het een CD-R 4X zo snel, een CD-RW 4X zo snel en een CD-ROM 6X zo snel kan lezen. Daarnaast wordt de DVD snelheid beperkt tot 0.7X. Om deze reden raden wij u met klem aan om GEEN DVD-functie toe te passen terwijl de USB 1.1-koppeling is aangesloten.*
- (2) *Sommige hoge-snelheid harde schijven zijn uitgerust met een "Auto-thermische-calibratie" functie. Deactiveer dit in de BIOS-instellingen om schrijffouten te vermijden (Buffer-under-run).*

Aanvullende vereisten voor USB 2.0

Koppeling	Om maximum snelheden te bereiken, wordt een hoge snelheid USB 2.0-koppeling vereist.
-----------	--

LET OP:

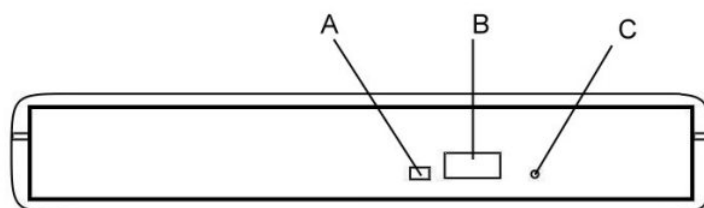
- (1) *De hoge snelheid USB 2.0 adapterkaart wordt apart verkocht en maakt geen deel uit van dit pakket.*
- (2) *Voor het bereiken van maximum opname/schrijf snelheden, kan uw systeem vereisen dat gegevens eerst naar de harde schijf van de computer gekopieerd wordt. Dus het is beter niet direct van een bronsschijf of station af te spelen.*

****Controleer de originele doos om te kijken of uw station het schrijven op een Double Layer DVD+R9 of een Dual Layer DVD-R9 schijf ondersteunt.***

FUNCTIES EN BESTURING

Van boven gezien

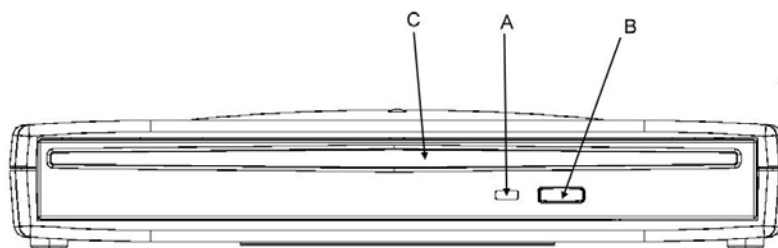
Type station met lade



Afbeelding: Vooraanzicht van het type station met lade

A	Brandend / Schrijf LED-lichtje	Toont de werking van het station. Als het lichtje brandt, betekent het dat het station aanstaat. Het knipperend licht betekent dat het station aan het Schrijven/Herschrijven is.
B	Uitwerpknop	Druk op de druk om de lade uit te werpen.
C	In geval van nood Uitwerpgat	Indien de Uitwerp-knop niet werkt, kan met een lucifer, tandenstoker of een paperclip via dit gat de lade uitgeworpen worden. Let op: Zet de elektriciteit uit voordat u de lade handmatig uitwerpt.

Type station met sleuf



Afbeelding: Vooraanzicht van het type station met sleuf

A	Brandend / Schrijf LED-lichtje	Toont de werking van het station. Als het lichtje brandt, betekent het dat het station aanstaat. Het knipperend licht betekent dat het station aan het Schrijven/Herschrijven is.
B	Uitwerpknop	Druk op de toets om de schijf uit te werpen.
C	Schijf-sleuf	De sleuf waar de schijf wordt geplaatst.

Van de Achterkant gezien

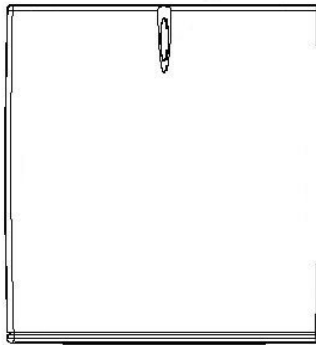


Afbeelding: Het station van boven gezien

A	Elektriciteitsaansluiting	Voor gelijkstroominvoer.
B	USB-aansluiting	Mini-type-USB, B-type-contrastekker.

Let op: Daar de gebundelde USB-kabel en de elektriciteitsadapter speciaal ontworpen zijn voor dit station; kunnen deze ALLEEN op de in dit pakket vervatte accessoires worden aangesloten. Andere accessoires kunnen dit station onherroepelijk beschadigen.

Van boven gezien



Afbeelding: Het station van boven gezien

LED-lichtje	Laat de aansluitingstatus van het station zien. Het Groene licht gaat alleen branden indien de elektriciteitstekker and USB-stekker correct zijn aangesloten.
--------------------	---

USB 2.0 GEBRUIKERS

USB 2.0 is een vrij nieuwe technologie. Daarom hebben de meeste computers nog geen eigen ondersteuning voor USB 2.0. U dient een USB 2.0 adapterkaart te installeren zodat uw externe station op USB2.0 snelheden kan draaien. Indien u geen USB 2.0 kaart heeft geïnstalleerd, zal dit station nog wel werken indien aangesloten op een standaard USB 1.1 aansluiting, maar de snelheid wordt echter beperkt tot USB 1.1 snelheid. Volg de volgende stappen na installatie van de USB 2.0 adapterkaart, zodat uw besturingssysteem kan verifiëren dat de USB 2.0 kaart op de juiste manier is geïnstalleerd.

Gebruikers van Windows® 2000/XP/Vista:

Klik op Deze Computer met de rechtermuisknop en selecteer Eigenschappen.

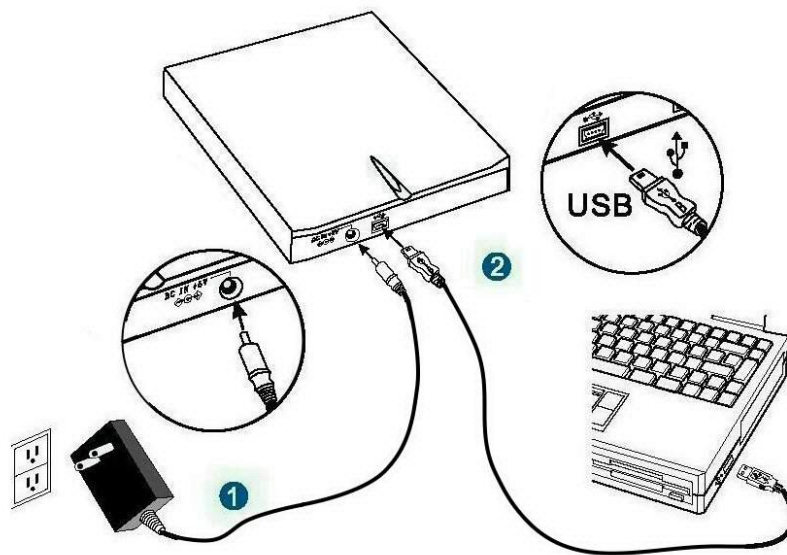
Kies het hardware-tabje.

Klik op de knop van de Apparaatbeheerder.

Indien er een geel uitroepteken naast de Universal Serial Bus Controllers staat, dient u in contact te treden met de fabrikant van de kaart.

AANSLUITING

1. Aansluiting Voedingskabel
2. Installatie van het stuurprogramma voor de USB-adapterkabel



INSTALLATIE VAN HET STATION

Alvorens te beginnen, dient u zich ervan te verzekeren dat u de juiste software voor opname-CD's, DVD's en afspeel-DVD's geïnstalleerd heeft. Deze opnamesoftware van de DVD-afspeelsoftware bevinden zich op de verschillende in dit pakket vervatte CD-kits.

1. **Start uw computer op. Wacht totdat het besturingssysteem geladen is, en plaats vervolgens de CD-kit. Volg de aanwijzingen op het scherm om de software van de opname-CD's, DVD's of afspeel-DVD's van de CD-kit te installeren.**

2. **Sluit de elektriciteit aan op het station.**

(Om schade aan de elektriciteitsstekker te vermijden, dient deze zorgvuldig te worden aangesloten opdat deze niet wordt verbogen.)

3. **Sluit de meegeleverde de mini-B-type-stekker van de hoge snelheid USB-kabel op het station aan.**

(Onderzoek de aansluiting aandachtig voor de juiste oriëntatie).

4. **Sluit het A-type stekkereinde van de hoge snelheid USB-kabel aan op de USB 2.0 adapterkaart-aansluiting op uw computer. Het station is nu klaar voor gebruik.**

(LET OP: Het groene licht boven aan het station gaat alleen branden indien de elektriciteit en USB-kabel correct zijn aangesloten.)

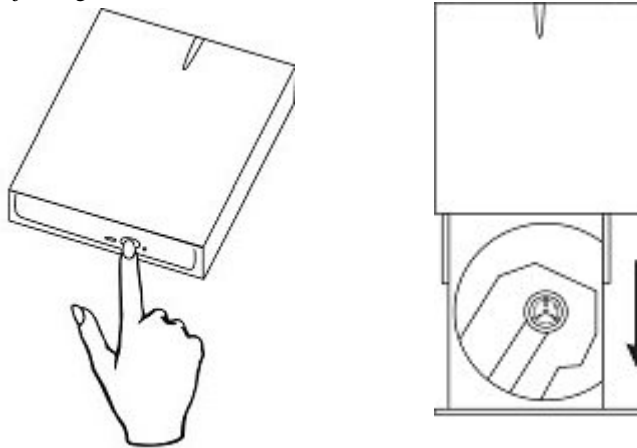
(LET OP: Indien u de USB 2.0 aansluiting niet kunt herkennen, lees de documentatie van uw kaart door. Indien u geen USB 2.0 adapterkaart heeft geïnstalleerd, kunt u toch het station op een standaard USB-1.1 aansluiting aansluiten.)

BEDIENING (A)-VOOR HET TYPE STATION MET LADE

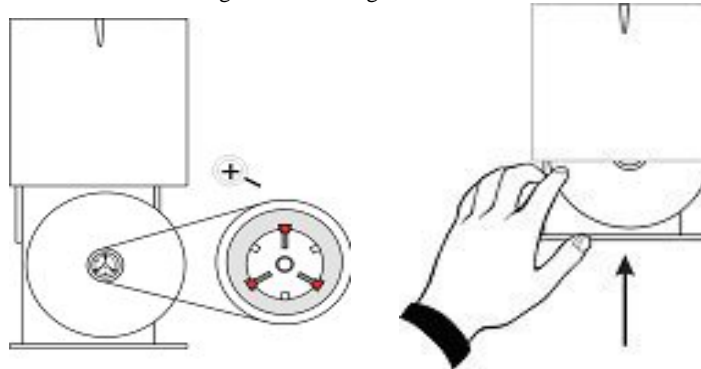
Uw station kan alleen in de horizontale positie werken. Indien u het station verticaal opstelt, kan de schijf worden beschadigd, of zelfs het station mocht deze omver vallen.

Een schijf in de lade plaatsen

1. Druk op de uitwerpknop op het voorpaneel, terwijl het station aanstaat. De schijflade zal in enkele momenten uitschuiven.
2. Trek de schijflade geheel uit.



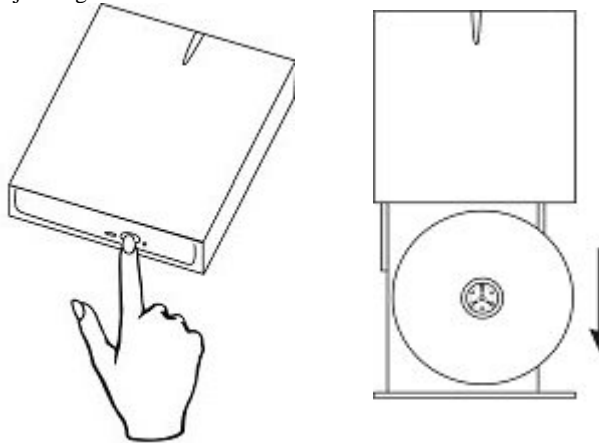
3. Plaats een CD in de lade met het etiket naar boven. Druk op het midden van de schijf zodat deze goed in de aandrijfvas vast komt te zitten.
4. Schuif de lade weer terug en druk deze goed in het station aan.



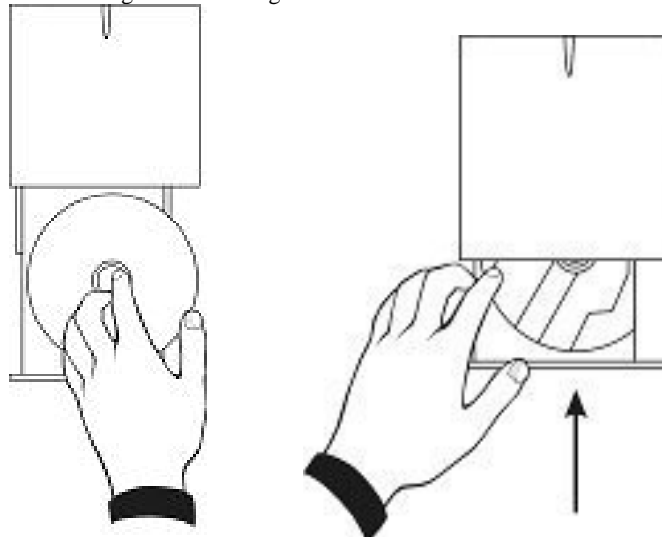
LET OP: Druk echter niet te hard op de lade, daar dit het station kan beschadigen.
Aanraking van de leenslens van het station is uit den boze.

Een schijf uit de lade halen

1. Druk op de uitwerpknop op het voorpaneel.
2. Trek de schijflade geheel uit.



3. Verwijder de schijf door één vinger op het midden van de aandrijftras te houden, terwijl u met uw duim de zijde van de schijf optilt.
4. Schuif de lade weer terug en druk deze goed in het station aan.



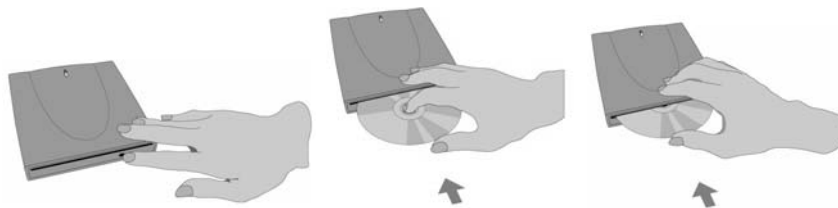
LET OP: Doe de lade altijd zorgvuldig dicht door met de hand zachtjes maar stevig de voorkant van de lade aan te drukken.

BEDIENING (B)-VOOR HET TYPE STATION MET SLEUFINWORP

Bedien uw station alleen in de horizontale positie. Als u het station verticaal opstelt, kan de schijf of zelfs het station, mocht deze omver vallen, worden beschadigd.

Een schijf in het station plaatsen

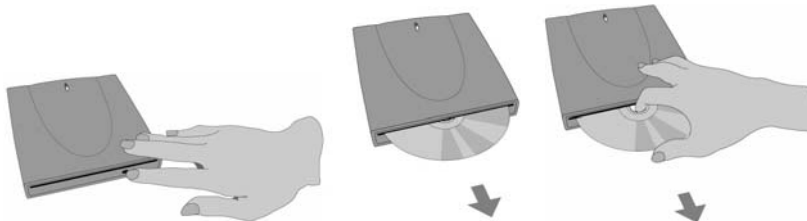
1. Terwijl het externe station wordt opgestart, drukt u op de uitwerptoets aan het voorpaneel om te controleren of er al dan niet een schijf in het station aanwezig is. Als er een schijf in het station aanwezig is, zal deze er binnen enkele seconden uitglijden.
2. Houd de schijf met uw vingers vast bij het gat in het midden en de rand van de schijf (met het etiket van de schijf naar boven.) Plaats de rand van de schijf op de correcte manier in de sleuf aan het voorpaneel. Druk met uw duim de schijf in het station. De schijf zal dan automatisch in het station glijden en zich activeren.



N.B.: Bevestig geen papieren etiketten op de schijf. Als u een etiket op de schijf plaatst, kan de schijf uit balans raken. Dit heeft lees- of schrijffouten tot gevolg. Daarnaast kunnen schijven met papieren etiketten gemakkelijk in het station vast blijven zitten.

Een schijf uit het station halen

1. Druk op de uitwerptoets aan het voorpaneel en de schijf glijdt binnen enkele seconden uit de schijf-sleuf.
2. Houd de schijf met uw vingers vast bij het gat in het midden en aan de rand van de schijf, en haal dan de schijf uit de schijf-sleuf.



CD's & DVD's OPNEMEN






Alvorens te beginnen, dient u zich ervan te verzekeren dat u de juiste software voor opname-CD's, DVD's en afspeel-DVD's geïnstalleerd heeft. Deze opnamesoftware van de DVD-afspeel-software bevinden zich op de verschillende in dit pakket vervatte CD-kits.








Over software & Handleidingen

De bijgesloten software zal op gebruiksvriendelijke wijze de beste resultaten geven. De gedetailleerde gebruikershandleiding voor de opname- en afspeel software wordt automatisch op uw computer meegeïnstalleerd wanneer u de opnamesoftware installeert. Voor details op andere software pakketten die beschikbaar zijn om DVD's of CD's mee te schrijven, bezoek de websites van de bedrijven in wiens software u bent geïnteresseerd, lees hun gebruiksaanwijzing of kijk naar de help-optie van de software. Volg de gedetailleerde stappen van de gebruikershandleiding op voor de diverse bewerkingprocedures.

Aanbevolen Opneembare & Herschrijfbaar Gegevensdragers

Het is mogelijk dat door verschillen in fabriekskwaliteit sommige CD-gegevensdragers of DVD-gegevensdragers niet kunnen worden beschreven. Om deze reden raden wij u aan om CD and DVD gegevensdragers te gebruiken van de volgende fabrikanten, die naar tevredenheid in ons station functioneren.

CD-R-gegevensdragers:		AMT, CMC, Csita, Delphi, EverMedia, LeadData(Silver-Sil), Maxell, Mitsubishi(Bagdad), Mirage, Mitsui, MoserBaer(India), MPO, NanYa, Plasmon, Prodisc, RAMedia, Ricoh, Ritek, SAST, SKC(Korea), TDK, Taiyo-Yuden(DX dye)
Lage snelheid CD-RW-gegevensdragers:		AMT, CdBoss, CMC, DataStone, Ever Media, Gigadata, GigaStor, Maxell, MCW, Mitsubishi, Philips, Pony, Power, Princo, Ricoh, Ritek, TetaSys, Verbatim, Winner
Hoge snelheid CD-RW-gegevensdragers:		AMT, CMC, Infodisc, Mitsubishi, NanYa, Postech, Prodisc, Ricoh, Ritek, SKC(Korea)
Zeer hoge snelheid CD-RW-gegevensdragers:		CMC, Mitsubishi, Ritek
DVD-R-gegevensdragers:		BeAll, CMC, Daxon, DVSN, Fornex, GSC, Imation, LeadData, Maxell, Mitsubishi, NanYa, Pioneer, Princo, Prodisc, Ritek, SKC(Korea), Sony, That's

DVD-R9 gegevensdragers:		MKM
DVD-RW- gegevensdragers:		CMC, Mitsubishi, Princo, Ritek
DVD-RAM gegevensdragers:		Maxell, Panasonic
DVD+R- gegevensdragers:		BeAll, CMC, Maxell, MBI, Mitsubishi, Philips, Prodisc, Ricoh, Ritek, Sony, TDK, Taiyo-Yuden
DVD+R9 gegevensdragers:		Mitsubishi
DVD+RW gegevensdragers:		CMC, Mitsubishi, Philips, Ricoh, Ritek
LightScribe gegevensdragers:		CD-R: HP, CMC, MCC, MBI DVD+R: HP, CMC, MCC, MBI

- LET OP: (1) Only when your drive supports Double Layer DVD+R writing can write DVD+R9 media; and only when your drive supports Dual Layer DVD-R writing can write DVD-R9 media. Only when your drive supports DVD-RAM reading or rewriting, it can read or write to DVD-RAM media.*
- (2) De maximum schrijf-, herschrijf-, en leessnelheden van het station staan op de originele doos gedrukt.*
- (3) Dit kan zonder aankondiging worden veranderd.*

CD's & DVD's AFspeLEN

Dit station kan niet werken terwijl er muziek-CD's en DVD's worden afgespeeld!! De afspelingsfunctie kan slechts werken indien de USB-kabel tussen het station en uw PC goed is aangesloten.

Afspeel-software

U dient eerst de DVD-afspeel-software in uw computer te installeren. Indien u geen DVD-afspeel-software in uw computer heeft geïnstalleerd, zal de in de CD-kit vervatte DVD-afspeel-software de beste afspelresultaten opleveren.

U kunt gelijk geluids-CD's and eerder opgenomen DVD-schijven afspelen, waaronder films en andere DVD's. Om een CD of een Digital Video Disc (DVD) af te spelen, plaats een schijf met het etiket naar boven (voor CD's). Met dit COMBO-station kunnen enkellaagse en tweelaagse DVD's afgespeeld worden.

DVD's voor de eerste keer afspelen

Sommige DVD's hebben een code waarmee deze alleen in bepaalde regionale gebieden kunnen worden afgespeeld, zoals in Noord-Amerika of Europa enz. Er wordt geen regio-code ingesteld tijdens de fabricatie van het station. De eerste keer dat een DVD met een regio-instelling in het station wordt gestoken, wordt de regio-code van het station automatisch ingesteld.

Wanneer u later een DVD met een andere regio-code gebruikt, wordt u gevraagd om de regio-instelling te veranderen of te accepteren. Indien deze verandering niet wordt geaccepteerd, zal de DVD niet af kunnen spelen. Indien u deze verandering wel accepteert, wordt de regio-instelling van het station veranderd. **Maar vergeet niet dat de regio-instelling van het station slechts 5 keer veranderd kan worden. Daarna kan de code-instelling van het station niet meer veranderd worden.**

LIGHTSCRIBE GEBRUIKERSHANDLEIDING

De volgende LightScribe hoofdstukken gaan over aanwijzingen over hoe LightScribe-schijf labeling voor stations moet worden ondersteund. Lees de aanwijzingen op de oorspronkelijke verpakking om te controleren of de LightScribe-schijf-labeling functie inderdaad door uw station wordt ondersteund.



Het cijfer: Lightscribe Logo

LightScribe gebruiken

Om uw CD's en DVD's met LightScribe van labels te voorzien, hebt u drie onderdelen nodig:

- Een station dat geschikt is voor LightScribe
- LightScribe-labelsoftware (geleverd bij uw station; er zijn ook andere toepassingen verkrijgbaar die geschikt zijn voor LightScribe)
- LightScribe-media (verkrijgbaar bij computerhandelaren)

U kunt uw LightScribe-schijf van een label voorzien voor- of nadat u de opnamezijde brandt. U kunt zelfs een aantal schijven na elkaar van een label voorzien, of er nu we gegevens op staan of niet.

Zorg dat u de LightScribe-schijf altijd met de labelzijde naar beneden in het station legt als u een LightScribe-label gaat branden.

LIGHTSCRIBE-SCHIJVEN MAKEN EN BRANDEN

- 1 Start de LightScribe-software.
 - Uw labeltoepassing kan onderdeel zijn van de brandsoftware of werken als een zelfstandige toepassing.
- 2 Kies de juiste LightScribe-instelling(en) voor uw ontwerp.
 - Bij de meeste labeltoepassingen die geschikt zijn voor LightScribe dient u de optie 'LightScribe' te selecteren voordat u een label kunt ontwerpen.
- 3 Een label ontwerpen.
 - U kunt een label maken met tekst en/of afbeeldingen en het gedeelte van de schijf kiezen waar het label komt te staan. Met de optie Title only (Alleen titel) kunt u bijvoorbeeld een eenvoudige tekstregel toevoegen, en met de optie Full label (Volledig label) een volledig ontwerp over de hele schijf.
 - Experimenteer met tekst, lettertypen, standard achtergronden en uw eigen foto's en afbeeldingen om een label te ontwerpen dat het best bij uw stijl past. (Ga naar www.lightscribe.com/labeltips voor ideeën en advies)
- 4 Plaats als uw ontwerp klaar is een lege LightScribe-schijf in het station met de labelzijde naar beneden.
 - Voordat u een voorbeeld van het ontwerp kunt bekijken of dit kunt afdrukken, gaat de labeltoepassing na of er een LightScribe-schijf in het station is geplaatst. Als er geen schijf is geplaatst of deze niet met de LightScribe-labelzijde naar beneden is geplaatst, verschijnt er een foutbericht.
- 5 Selecteer de optie Preview (Voorbeeld) om te bekijken hoe uw ontwerp eruit zal zien als een LightScribe-label.
 - Door u uw ontwerp vooraf te bekijken, kunt u nagaan of de onderdelen van het ontwerp daar staan waar u ze wilt hebben en ziet u hoe het zwart- witontwerp eruit ziet op de schijf.
- 6 Selecteer de afdrukoptie om het labelontwerp naar de schijf te sturen.
 - Als u uw ontwerp op de schijf afdrukt, kunt u kiezen uit drie kwaliteitsmodi: Draft (Concept), Normal (Normaal) of Best (Optimaal). 'Concept' is de snelste afdrukmodus, en het ontwerp heeft weinig contrast. 'Optimaal' biedt het grootste contrast en de donkerste ontwerpgedeelten, maar het branden duurt langer. De volgende tabel geeft een ruwe schatting van de afdruktijden weer.

Instelling	Alleen titel	Titel en inhoudsopgave	Volledig label (met afbeeldingen)
Optimaal	<4 min.	<9 min.	<36 min.
Normaal	<3 min.	<7 min.	<28 min.
Concept	<2 min.	<4 min.	<20 min.

- 7 De schijf wordt automatisch uitgeworpen als het label klaar is.

VEELGESTELDE VRAGEN

V: Hoe werkt LightScribe?

A: Het coatinglaagje op een LightScribe-schijf verandert van kleur als het wordt blootgesteld aan het laserlicht van het CD-/DVD-station. Het proces lijkt op het belichten van film, maar het LightScribe-oppervlak reageert alleen op het intense laserlicht.

V: Wat gebeurt er als ik LightScribe gebruik om een ander schijftype van een label te voorzien?

A: De software voorkomt dat u een labelafbeelding naar een ander schijftype kunt sturen. Software voor LightScribe is ontworpen om een LightScribe-schijf te herkennen aan de identificatiekenmerken die erop staan. Het systeem zal alleen een beeld maken en naar het station sturen als het juiste schijftype is geplaatst.

V: Kan ik mijn computer voor andere dingen gebruiken als het LightScribe-label wordt gebrand?

A: Ja. Het branden loopt op de achtergrond, dus de computer kan worden gebruikt voor andere taken terwijl het brandproces bezig is.

V: Kan ik mijn computer onbeheerd laten terwijl het LightScribe-label wordt gebrand?

A: Ja. LightScribe voert tijdens het branden geen taken uit waarbij oplettendheid is vereist. Bovendien gaat een LightScribe-systeem niet naar de stand-bymodus of energiebesparende modus tijdens het branden van een label.

V: Kan ik een LightScribe-label herschrijven zoals ik een CD-RW of DVD±RW herschrijf?

A: Nee. De huidige LightScribe-technologie is niet uitwisbaar. De afbeelding die wordt gebrand, is permanent.

V: Kan de LightScribe-afbeelding net als een papieren label zorgen voor onbalans als de CD of DVD in het station ronddraait?

A: Nee. Een LightScribe-schijf is net zo uitgebalanceerd als elke andere CD of DVD van hoge kwaliteit, en draait perfect rond in het station. Een gebrande afbeelding op een schijf heeft geen invloed op de balans en verstoort het correct draaien van de schijf niet.

V: Komen er gevaarlijke chemische stoffen vrij bij beeldverwerking met LightScribe?

A: Nee. Beeldverwerking met een laser bewerkstelligt een chemische verandering van de kleurstof in de coatinglaag, maar er worden geen gevaarlijke chemische stoffen geproduceerd of afgegeven tijdens het proces.

V: Is de LightScribe-schijf heet of is het gevaarlijk de schijf vast te pakken direct na het branden van een label?

A: Nee. Hoewel de termen 'gegevens branden' en tegenwoordig 'een afbeelding branden' standaard in deze branche worden gebruikt, is er bij geen van de processen een temperatuursverandering waarneembaar. Het is ongevaarlijk om een CD of DVD direct na het uitwerpen vast te pakken.

V: Kan met LightScribe een label in kleur worden gemaakt?

A: Op dit moment is LightScribe-technologie alleen verkrijgbaar in grijswaarden, waarbij een beeld wordt gemaakt dat op een zwart-witfoto lijkt. De ontwikkelingsstrategie van LightScribe betekent dat er in de toekomst extra mogelijkheden zullen komen. Door zakelijke en wettelijke vereisten kan er momenteel echter niet meer informatie worden verstrekt.

PROBLEMEN OPLOSSEN

Indien u problemen mocht ondervinden gedurende de installatie of normaal gebruik van uw station, wordt naar de volgende informatie verwezen.

Leesproblemen

Symptoom	Mogelijke Oorzaken	Oplossingen
Het werkt niet.	Geen elektriciteit.	<ul style="list-style-type: none"> Controleer indien de elektriciteitskabel goed op de aansluiting is aangesloten.
	De USB-adapterkabel is onjuist aangesloten.	<ul style="list-style-type: none"> Verzekert u zich ervan dat de USB-kabel en aansluitingen niet zijn beschadigd, verbogen of gedeukt. Controleer vooral de pins.
Het station wordt niet herkend.	De elektriciteit is niet aangezet.	<ul style="list-style-type: none"> Controleer indien het LED-lichtje van uw station brandt. Indien dit niet brandt, is er geen elektriciteit.
	De USB-kabel is onjuist aangesloten tussen de computer USB-poort en het station.	<ul style="list-style-type: none"> Verzekert u zich ervan dat beide aansluitingen van de USB-kabel juist zijn aangesloten aan de USB-poorten van de computer en van het station.
	Het USB station wordt niet door het Windows-besturingssysteem herkend.	<ul style="list-style-type: none"> Zie het hoofdstuk voor de USB 2.0 in de Gebruikershandleiding en controleer indien het stuurprogramma voor het USB-station op de juiste manier is geïnstalleerd.
Excessief geluid bij het aflezen.	Er is een beschadigde schijf geladen.	<ul style="list-style-type: none"> Vervang het door een andere.
	Zegel is aan het oppervlak gehecht	<ul style="list-style-type: none"> Haal het papier er voorzichtig af. Maak geen krassen.
Kan de lade niet openen (Uitwerpen).	Het uitwerpen wordt door de software geblokkeerd.	<ul style="list-style-type: none"> Stop de software en druk op de uitwerpknop om de lade te openen.
	CD is onjuist geplaatst.	<ul style="list-style-type: none"> Met een lucifer/tandenstoker of een paperclip via dit gat de lade uitgeworpen worden.
<ul style="list-style-type: none"> Er kan niet van de eerdere sessie van de CD-RW-schijf worden gelezen die tenminste twee keer herschreven is. Er komen foutlezingen voor. 	"Laad Inhoud" or "Importeer Sessie" was NIET aangeklikt op de Software.	<ul style="list-style-type: none"> Indien er opgenomen is zonder dat "Inhoud Laden" of "Importeer Sessie" was aangevinkt, kan het onmogelijk worden gelezen. Maar indien hulprogramma's zoals "Session Selection" van Adaptec worden gebruikt, kan de eerdere sessie worden gelezen.
	Defecte schijf.	<ul style="list-style-type: none"> Diepe krassen, vingerafdrukken of andere vervuilers op het schijfoppervlak kan het station verhinderen om gegevens te lezen. Houd het altijd schoon.
	Muziek-CD is geplaatst.	<ul style="list-style-type: none"> Omdat audiocompactschijven geen computergegevens bevatten, zal dit in een foutmelding resulteren indien er computer-opdrachten worden ingetypt terwijl er een muziek-CD in uw station geplaatst is.

Symptoom	Mogelijke Oorzaken	Oplossingen
	Schijf is ondersteboven geplaatst.	<ul style="list-style-type: none">• Verwijder de schijf uit de lade en plaats het opnieuw met het etiket naar boven.

Schrijfproblemen

Symptoom	Mogelijke Oorzaken	Oplossingen
Kan niet schrijven.	Gebruikt andere authoring software die uw station niet ondersteunt.	<ul style="list-style-type: none"> • Gebruik de authoring software die bij het station werd geleverd. Indien er andere software wordt gebruikt, verzeker u zich ervan dat uw station wordt ondersteund door in contact te treden met de softwareleverancier.
	Schijf is ondersteboven geplaatst.	<ul style="list-style-type: none"> • Plaats de schijf opnieuw met het etiket naar boven.
	Niet genoeg capaciteit op de Harde Schijf.	<ul style="list-style-type: none"> • In het algemeen is 1,2 tot 2 maal de grootte van de geschreven gegevens nodig. Dit kan variëren met de desbetreffende schrijfmethode.
	Geen elektriciteit.	<ul style="list-style-type: none"> • Controleer indien de elektriciteitskabel goed is aangesloten op de aansluiting.
	De USB-adapterkabel is onjuist aangesloten.	<ul style="list-style-type: none"> • Verzeker u zich ervan dat de USB-kabel en aansluitingen niet zijn beschadigd, verbogen of gedeukt. Controleer vooral de pins.
Voorkomende schrijffouten (Buffer-under-runs).	<ul style="list-style-type: none"> • Gebruikt netwerk. • De window screensaver werd geactiveerd tegelijkertijd met het schrijven. • Een andere toepassing was actief. 	<ul style="list-style-type: none"> • Indien de screensaver of andere toepassingen werden gebruikt of terwijl er in een netwerkgeving werd geschreven, kunnen fouten optreden omdat er niet genoeg CPU-bronnen aanwezig waren in de PC. • Herschrijven na het uitloggen van het netwerk. • Deactiveer de schermbeveiliging van de elektriciteitsbesparingsmodus. • Sluit ander toepassingen af behalve de authoring software.
	Niet genoeg PC-geheugen.	<ul style="list-style-type: none"> • Omdat er niet genoeg hoofdgeheugen in de PC aanwezig is, kan de ruimte op de harde schijf zijn gewisseld. Indien gewisseld, kunnen gegevens van de harde schijf afgesneden zijn en hiermee buffer-under-runs hebben gecreëerd. • Verhoog de capaciteit van het hoofdgeheugen .
	"Auto thermische hercalibratie" getriggerd.	<ul style="list-style-type: none"> • Deactiveer de "Auto thermische hercalibratie" in de BIOS-instelling. • Gebruik een andere Harde schijf indien u het niet kan deactiveren.
	Defecte DVD/CD-gegevensdragers.	<ul style="list-style-type: none"> • De DVD/CD-gegevensdragers kan vuil, bekrast of beschadigd zijn. Herschrijf op andere CD/DVD-gegevensdragers.

Symptoom	Mogelijke Oorzaken	Oplossingen
	Niet genoeg capaciteit op de Harde Schijf.	<ul style="list-style-type: none"> In het algemeen is 1,2 tot 2 maal de grootte van de geschreven gegevens nodig. Dit kan variëren met de desbetreffende schrijfmethode.
Het station wordt niet herkend.	De USB-kabel is onjuist aangesloten tussen de computer USB-poort en het station.	<ul style="list-style-type: none"> Verzeker u zich ervan dat beide aansluitingen van de USB-kabel juist zijn aangesloten aan de USB-poorten van de computer en op het station.
	Het USB station wordt niet door het Windows-besturingssysteem herkend.	<ul style="list-style-type: none"> Zie het hoofdstuk voor de USB 2.0 in de Gebruikershandleiding en controleer indien het stuurprogramma voor het USB-station op de juiste manier is geïnstalleerd.
	Gebruikt andere authoring software die uw station niet ondersteunt.	<ul style="list-style-type: none"> Gebruik de authoring software die bij het station werd geleverd. Indien er andere software wordt gebruikt, verzeker u zich ervan dat uw station wordt ondersteund door in contact te treden met de softwareleverancier.
Kan niet op de hoogste snelheid schrijven.	DVD/CD-gegevensdragers niet compatibel met de hoogste snelheid.	<ul style="list-style-type: none"> Gebruik compatibele schijven met de hoogste snelheid of schrijf met lagere snelheid.
	Voorkomende buffer-under-run.	<ul style="list-style-type: none"> Zie het "Buffer-under-run" element.
	Defecte DVD/CD-gegevensdragers.	<ul style="list-style-type: none"> De DVD/CD-gegevensdragers kan vuil, bekrast of beschadigd zijn. Herschrijf op andere CD/DVD-gegevensdragers.
	Gebruik andere authoring software die niet op uw station staan.	<ul style="list-style-type: none"> Use the authoring software provided with your drive. Indien er andere software wordt gebruikt, verzeker u zich ervan dat uw station wordt ondersteund door in contact te treden met de softwareleverancier.

