



PHOTOSMART 7510 e-ALL-IN-ONE SERIES

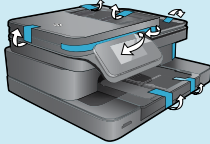
Verify the box content



* Not included with all models.

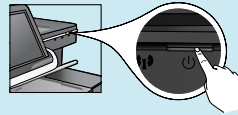
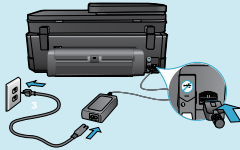
Setup the printer

1 Unpack the printer



Remove all tape, protective film, and packing material.

2 Turn on the printer



Connect the power cord in the back. Press the power button to turn on the printer.

Continue setup and activate ePrint on the printer display

Animations and instructions on the touch screen display will guide you through all the steps you need to finish setting up your printer.

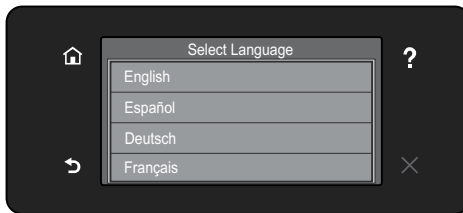
Control panel buttons are lit only when available. Flick to scroll through the menu options. Touch the icons and menu options to make a selection.

Home

(Touch to display the Home screen)

Back

(Touch to return to the previous screen)



Help

(Touch to run animations and get more help)

Cancel

(Touch to stop the current job in progress)

No CD/DVD drive?

For computers without a CD/DVD drive, please go to www.hp.com/support to download and install the software.

Register your printer

Get quicker service and support alerts by registering at www.register.hp.com.



Standard data rates may apply



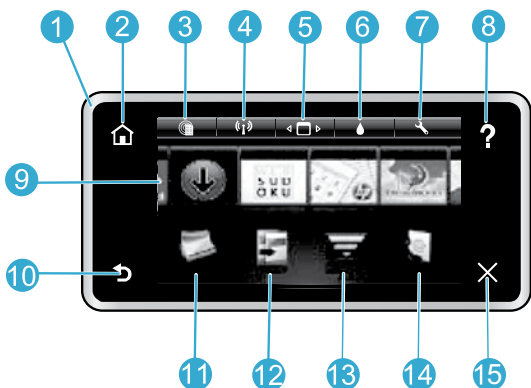
Printed in [English] Printed in [French]
© 2011 Hewlett-Packard Development Company, L.P.



CQ877-90064

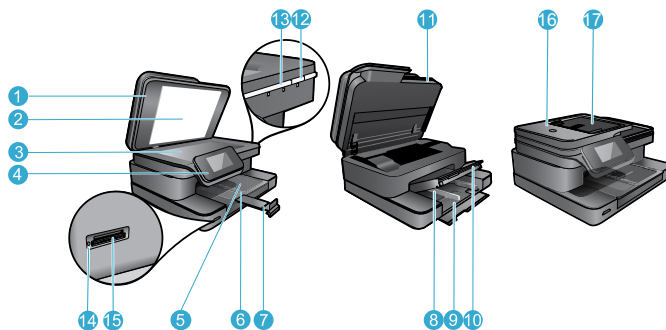
Get to know your HP Photosmart

English



- 1 **Display:** Shows menus, photos, and messages. You can flick horizontally or vertically to scroll through the photos and menu options.
- 2 **Home:** Returns to the **Home** screen (the default screen when you turn on the product).
- 3 **Web Services:** From the Home screen, opens the **Web Services** menu.
- 4 **Wireless Settings:** Opens the **Wireless** menu where you can see wireless properties and change wireless settings.
- 5 **Apps Manager:** Opens the **Manage My Favorites** menu where you can rearrange and remove apps.

- 6 **Ink Levels:** Opens the **Ink level** menu which displays estimated ink levels.
- 7 **Settings:** Opens the **Settings** menu where you can change product settings and perform maintenance functions.
- 8 **Help:** From the Home screen, lists the topics for which help is available. From other screens, provides help applicable to the current screen.
- 9 **Apps:** Provides a quick and easy way to access and print information from the Apps, such as maps, coupons, coloring pages, and puzzles.
- 10 **Back:** Returns to the previous screen.
- 11 **Photo:** Opens the **Photo** menu where you can view, edit, print, and save your photos.
- 12 **Copy:** Opens the **Copy** menu where you can select a copy type or change the copy settings.
- 13 **Scan:** Opens the **Choose Scan Destination** menu where you can select a destination for your scan.
- 14 **eFax:** Opens the **Fax** menu from where you can send fax messages.
Note: eFax may not be available in all countries/languages.
- 15 **Cancel:** Stops the current operation.



- 1 Lid
- 2 Lid backing
- 3 Glass
- 4 Color graphics display (also referred to as the display)
- 5 Photo tray
- 6 Paper-width guide for the photo tray
- 7 Paper tray extender (also referred to as the tray extender)
- 8 Paper-width guide for the main tray
- 9 Main tray (also referred to as the input tray)
- 10 Output tray
- 11 Cartridge door
- 12 Power button
- 13 Wireless LED
- 14 Memory card slots LED
- 15 Memory card slots
- 16 Automatic document feeder
- 17 Automatic document feeder lid

Power specifications

Note: Use this printer only with the power adapter supplied by HP.

- Power adapter: 0957-2304 (China/India 0957-2305)
- Input voltage: 0957-2304 — 100 to 240 Vac; (China/India 0957-2305 — 200 to 240 Vac)
- Input frequency: 50-60 Hz
- Power consumption: 85W Maximum, 35W Average

Features and tips

Save energy and ink

- The Energy Save mode and Auto Power off feature are turned on by default, reducing energy use. You can change these settings from the **Setup > Preferences** menu on the printer display.
- When Web Services are enabled on your printer or when the printer is connected to your computer wirelessly, the Auto Power off feature is turned off.
- Individual ink tanks allow replacing each cartridge separately.

Easily print photos and documents

- Print photos directly from a memory card in various sizes and papers. Just insert your memory card into the memory card slot. Touch **View & Print** to browse and print photos from the printer display. Use the **Edit** menu to rotate a photo, crop a photo, or turn **Photo Fix** on and off.
- Print documents and photos from software on a connected computer.
- Make sure you have sufficient ink. To check the estimated ink levels, touch the **Ink Level** icon from the Home screen.
Note: Ink from the cartridges is used in the printing process in several ways, including in the initialization process, which prepares the printer and cartridges for printing, and in the printhead servicing process, which keeps print nozzles clear and ink flowing smoothly. In addition, some residual ink is left in the cartridge after it is used. For more information, visit www.hp.com/go/inkusage.
- When installing new cartridges, remove the piece of protective plastic tape and the orange cap before inserting the cartridge.

Copy text or mixed documents

- Make color or black and white copies. Click the **Settings** button on the **Copy** screen to do the following:
 - Change copy quality
 - Set paper size and paper type
 - Specify 2-sided option
 - Select enhancement
- Load your original at the right front corner of the glass (print-side down) or in the automatic document feeder (print-side up).

Scan to a computer or memory card

- To scan photographs or documents, touch **Scan** from the Home screen to start a scan:
 1. Load your original at the right front corner of the glass (print-side down) or in the automatic document feeder (print-side up).
 2. Select the destination by touching either **Memory Card** or **Computer**.
 3. To scan to a computer, select the computer, and then select a scan type to start the scan.
- If your computer is not listed, make sure the printer is connected to your computer either on a wireless network or through a USB cable. If the printer is connected to your computer through a USB cable, you can start your scan immediately from the printer display.
- For best scanning results, keep the glass and the back of the lid clean. The scanner may interpret any spot or mark detected as part of the scan image.
- If you want to adjust scan size, output type, scan resolution, file type, and other settings, start scan from the printer software.



Auto Wireless Connect (for computers connected wirelessly to a network)

Auto Wireless Connect automatically configures the printer with your wireless network settings. Follow the instructions on the printer display to set up the printer hardware, and then insert the printer software CD. The software guides you through the software installation. If the Auto Wireless Connect method does not apply to your configuration or operating system, the software will guide you through another wireless installation method. For more wireless installation information, visit the HP Wireless Printing Center website (www.hp.com/go/wirelessprinting).

If you are unable to print...

Check for error messages and resolve them. If you are still unable to print, try the following in order:

Windows

Make sure that your HP Photosmart is set as the default printer and is not offline:

1. On the Windows taskbar, click the Start icon.
2. Then click:
 - **Devices and Printers** (Windows 7®)
 - **Printers** (Windows Vista®)
 - **Control Panel > Printers and Faxes** (Windows XP®)

Look for your printer to see if it has a check mark in a circle next to it. If not, right-click the printer icon and select **Set as default printer** from the menu.

To check that your printer is not off-line, right-click the printer icon and ensure that **Use Printer Offline** and **Pause Printing** are not selected.

If you still can't print, or if the Windows software installation failed:

1. Remove the CD from your computer's CD drive, and then disconnect the printer from the computer.
2. Restart the computer.
3. Temporarily disable any software firewall and close any anti-virus software.
4. Insert the printer software CD into your computer's CD drive, then follow the onscreen instructions to install the printer software. Do not connect the USB cable until you are told to do so.
5. After the installation finishes, restart the computer and any security software you disabled or closed.

Mac

Check your print queue:

1. In **System Preferences**, click **Print & Fax**.
2. Click the **Open Print Queue** button.
3. Click a print job to select it.
4. Use the following buttons to manage the print job:
 - **Delete**: Cancel the selected print job.
 - **Resume**: Continue a paused print job.
5. If you made any changes, try to print again.

Restart and reset:

1. Restart the computer.
2. Reset the printer:
 - a. Turn off the product and unplug the power cord.
 - b. Wait a minute, then plug the power cord back in and turn on the product.

If you are still unable to print, uninstall and reinstall the software.

To uninstall the software:

1. Disconnect the printer from your computer.
2. Open the Applications: Hewlett-Packard folder.
3. Double-click **HP Uninstaller**. Follow the onscreen instructions.

To install the software:

1. Insert the CD into your computer's CD drive.
2. On the desktop, open the CD, then double-click **HP Installer**.
3. Follow the onscreen instructions.

Networked printer use and troubleshooting

Get help from Wireless Printing Center

The HP Wireless Printing Center website (www.hp.com/go/wirelessprinting) is an online reference guide to setting up your home network and HP printer for wireless printing. This website helps you do the following:

- Prepare your wireless network.
- Set up your printer.
- Reconfigure your system.
- Troubleshoot your setup, including using the Windows Network Diagnostic Utility.
- Understand firewalls and security information and settings.

Change from USB to wireless network connection

If you initially set up your printer using a USB connection to your computer, you can switch the connection to a wireless network connection by following these steps.

Windows

To change from USB to wireless connection:

1. From your computer, click **Start > All Programs > HP > HP Photosmart 7510 Series > Printer Setup & Software**.
2. Click **Convert a USB connected printer to wireless**. Keep your USB cable connected until prompted to disconnect it.
3. Follow the instructions on the screen.

Mac

To change from USB to wireless connection:

1. On the HP Photosmart display, from the Home screen, touch the **Wireless** icon and then touch **Settings**.
2. Touch **Wireless Setup Wizard**.
3. Follow the steps in the **Wireless Setup Wizard** to connect the printer.
4. Use **HP Setup Assistant** in **Applications/Hewlett-Packard/Device Utilities** to change the software connection to this printer to wireless.

Share your printer with multiple computers

If you already have your printer connected to your wireless network and want to share it with other computers connected to the same network, you need to install the printer software on other computers. During the software installation, select the **Network (Ethernet/Wireless)** connection and enter the IP address of the printer when prompted, and then follow the instructions on the screen to finish installing the printer software.

If you cannot connect the printer to the network...

- **The wireless radio of your printer might be off.** Check the connection by doing one of the following:
 - **Check the Wireless LED status.** If the LED is on and steady, the radio is on and connected to the network. If the light is blinking, the radio is on but the printer is not connected to the network.
 - **Check the printer settings.** From the printer display, touch the **Wireless** icon, if it shows **Not Connected**, touch **Settings**, then touch **Wireless Connection**, and then touch **On**.
- Print a wireless test report to check that your printer is on the network.
 1. From the Home screen on your printer display, touch the **Wireless** icon and then touch the **Settings** button.
 2. Touch **Wireless Network Test**. The Wireless Network Test Results page is printed.
 - Check the top of the report to see if something failed during the test.
 - See the DIAGNOSTICS RESULTS section for all tests that were performed, and whether or not your printer passed.
 - Find out the Network Name (SSID) to which your printer is currently configured for connection, plus Hardware Address (MAC), and IP Address from the CURRENT CONFIGURATION section.
- **Network Diagnostic Utility (Windows only)** can help solve many common network printing issues. Download the Network Diagnostic Utility from www.hp.com/go/wirelessprinting, and run it on your computer.

Networked printing troubleshooting

Connection and security tips

Check for and resolve the following possible conditions:

- **Your computer might not be connected to your network.** Make sure that the computer is connected to the same network to which the HP Photosmart is connected. If you are connected wirelessly, for example, it is possible that your computer or your printer is connected to a neighbor's network by mistake.
- **Your computer might be connected to a Virtual Private Network (VPN).** Temporarily disable the VPN before proceeding with the installation. Being connected to a VPN is like being on a different network; you need to disconnect the VPN to access the product over the home network.
- **Security software might be causing problems.** Security software installed on your computer is designed to protect your computer against threats that can come from outside your home network. A security software suite can contain different types of software such as an antivirus, antispyware, firewall and child protection applications. Firewalls can block communication between devices connected on the home network and can cause problems when using devices like network printers and scanners.

Problems that you might see include:

- The printer cannot be found over the network when installing the printer software.
- You suddenly cannot print to the printer even though you could the day before.
- The printer shows that it is offline in the **Printer and Faxes** (Windows XP) , **Devices and Printers** (Windows 7), or **Print & Fax** (Mac) folder.
- If you have an All-in-One, some functions work, like print, and others don't, like scan.

A quick troubleshooting technique is to disable your firewall and check if the problem goes away.

Here are some basic guidelines for using security software:

- If your firewall has a setting called **trusted zone**, use it when your computer is connected to your home network.
- Keep your firewall up to date. Many security software vendors provide updates which correct known issues.
- If your firewall has a setting to **not show alert messages**, you should disable it. When installing the HP software and using the HP printer, you may see alert messages from your firewall software. You should allow any HP software which causes an alert. The alert message may provide options to **allow**, **permit**, or **unblock**. Also, if the alert has a **remember this action** or **create a rule for this selection**, make sure to select it. This is how the firewall learns what can be trusted on your home network.

Find more information

Additional product information can be found in the electronic Help and Readme file.

Note: If you did not install the electronic Help with the HP Photosmart software, you can install the electronic Help from the software CD or the support website. To install Help from the HP Photosmart software CD, insert the CD, and then begin installing the software. To install Help from the support website, download the "Full Feature Software and Drivers" software from the HP support website at www.hp.com/support. In the screen showing recommended software, on Windows select the **HP Photosmart 7510 Series Help** option and on Mac select **HP Recommended Software**.

Learn about printer use, features, troubleshooting, notices, environmental, regulatory, and support information from the electronic Help. The Readme file contains HP support contact information, operating system requirements, and the most recent updates to your product information.



The electronic Help must be installed to view the European Union Regulatory Notice statement and compliance information. From the electronic Help, click **Technical information > Regulatory notices > European Union Regulatory Notice**. The Declaration of Conformity for this product is available at the following web address: www.hp.eu/certificates.

Windows

To locate electronic Help after it has been installed:

Click **Start > All Programs > HP > HP Photosmart 7510 series > Help**.

Find Readme

Insert the software CD, open it on your desktop, double-click the ReadMe.chm located at the top-level of the software CD, and then select ReadMe in your language.

Mac

To locate electronic Help after it has been installed:

Click **Help > Mac Help**. In the **Help Viewer**, choose your HP product help from the pop-up menu.

Find Readme

Insert the software CD, open it on your desktop, and then open the Readme folder to find the file.

HP printer limited warranty statement

HP product	Duration of limited warranty
Software Media	90 days
Printer	1 year
Print or Ink cartridges	Until the HP ink is depleted or the "end of warranty" date printed on the cartridge has been reached, whichever occurs first. This warranty does not cover HP ink products that have been refilled, remanufactured, refurbished, misused, or tampered with.
Printheads (only applies to products with customer replaceable printheads)	1 year
Accessories	1 year unless otherwise stated

A. Extent of limited warranty

1. Hewlett-Packard (HP) warrants to the end-user customer that the HP products specified above will be free from defects in materials and workmanship for the duration specified above, which duration begins on the date of purchase by the customer.
2. For software products, HP's limited warranty applies only to a failure to execute programming instructions. HP does not warrant that the operation of any product will be interrupted or error free.
3. HP's limited warranty covers only those defects that arise as a result of normal use of the product, and does not cover any other problems, including those that arise as a result of:
 - a. Improper maintenance or modification;
 - b. Software, media, parts, or supplies not provided or supported by HP;
 - c. Operation outside the product's specifications;
 - d. Unauthorized modification or misuse.
4. For HP printer products, the use of a non-HP cartridge or a refilled cartridge does not affect either the warranty to the customer or any HP support contract with the customer. However, if printer failure or damage is attributable to the use of a non-HP or refilled cartridge or an expired ink cartridge, HP will charge its standard time and materials charges to service the printer for the particular failure or damage.
5. If HP receives, during the applicable warranty period, notice of a defect in any product which is covered by HP's warranty, HP shall either repair or replace the product, at HP's option.
6. If HP is unable to repair or replace, as applicable, a defective product which is covered by HP's warranty, HP shall, within a reasonable time after being notified of the defect, refund the purchase price for the product.
7. HP shall have no obligation to repair, replace, or refund until the customer returns the defective product to HP.
8. Any replacement product may be either new or like-new, provided that it has functionality at least equal to that of the product being replaced.
9. HP products may contain remanufactured parts, components, or materials equivalent to new in performance.
10. HP's Limited Warranty Statement is valid in any country where the covered HP product is distributed by HP. Contracts for additional warranty services, such as on-site service, may be available from any authorized HP service facility in countries where the product is distributed by HP or by an authorized importer.

B. Limitations of warranty

TO THE EXTENT ALLOWED BY LOCAL LAW, NEITHER HP NOR ITS THIRD PARTY SUPPLIERS MAKES ANY OTHER WARRANTY OR CONDITION OF ANY KIND, WHETHER EXPRESS OR IMPLIED WARRANTIES OR CONDITIONS OF MERCHANTABILITY, SATISFACTORY QUALITY, AND FITNESS FOR A PARTICULAR PURPOSE.

C. Limitations of liability

1. To the extent allowed by local law, the remedies provided in this Warranty Statement are the customer's sole and exclusive remedies.
2. TO THE EXTENT ALLOWED BY LOCAL LAW, EXCEPT FOR THE OBLIGATIONS SPECIFICALLY SET FORTH IN THIS WARRANTY STATEMENT, IN NO EVENT SHALL HP OR ITS THIRD PARTY SUPPLIERS BE LIABLE FOR DIRECT, INDIRECT, SPECIAL, INCIDENTAL, OR CONSEQUENTIAL DAMAGES, WHETHER BASED ON CONTRACT, TORT, OR ANY OTHER LEGAL THEORY AND WHETHER ADVISED OF THE POSSIBILITY OF SUCH DAMAGES.

D. Local law

1. This Warranty Statement gives the customer specific legal rights. The customer may also have other rights which vary from state to state in the United States, from province to province in Canada, and from country to country elsewhere in the world.
2. To the extent that this Warranty Statement is inconsistent with local law, this Warranty Statement shall be deemed modified to be consistent with such local law. Under such local law, certain disclaimers and limitations of this Warranty Statement may not apply to the customer. For example, some states in the United States, as well as some governments outside the United States (including provinces in Canada), may:
 - a. Preclude the disclaimers and limitations in this Warranty Statement from limiting the statutory rights of a consumer (e.g., the United Kingdom);
 - b. Otherwise restrict the ability of a manufacturer to enforce such disclaimers or limitations; or
 - c. Grant the customer additional warranty rights, specify the duration of implied warranties which the manufacturer cannot disclaim, or allow limitations on the duration of implied warranties.
3. THE TERMS IN THIS WARRANTY STATEMENT, EXCEPT TO THE EXTENT LAWFULLY PERMITTED, DO NOT EXCLUDE, RESTRICT, OR MODIFY, AND ARE IN ADDITION TO, THE MANDATORY STATUTORY RIGHTS APPLICABLE TO THE SALE OF THE HP PRODUCTS TO SUCH CUSTOMERS.

HP Limited Warranty

Dear Customer,

You will find below the name and address of the HP entity responsible for the performance of the HP Limited Warranty in your country.

You may have additional statutory rights against the seller based on your purchase agreement. Those rights are not in any way affected by this HP Limited Warranty.

Ireland: Hewlett-Packard Ireland Limited, 63-74 Sir John Rogerson's Quay, Dublin 2

United Kingdom: Hewlett-Packard Ltd, Cain Road, Bracknell, GB-Berks RG12 1HN

Malta: Hewlett-Packard International Trade B.V., Malta Branch, 48, Amery Street, Sliema SLM 1701, MALTA

South Africa: Hewlett-Packard South Africa Ltd, 12 Autumn Street, Rivonia, Sandton, 2128, Republic of South Africa

What is ePrint?

HP's ePrint service provides a safe and easy way to print by sending email to your printer's email address. Send email and attachments from any email-capable device to the printer's email address to print both the email message and recognized attachments. The printer's address is assigned during the initial product setup when you enable Web Services.



- HP ePrint provides industry-standard spam filtering and transforms email and attachments to a print-only format to reduce the threat of a virus or other harmful content.
- Print results may appear slightly different from the initial look, depending on the original fonts and layout options used.
- The ePrint service cannot prevent printing of objectionable or copyrighted material.

Get started with ePrint

To use ePrint, your printer must be connected to an active network with Internet access, and you must set up an account on HP's ePrintCenter and add your printer to the account.

To enable ePrint from your printer display during initial setup:

1. Accept the terms of use.
The ePrint information sheet prints, containing a printer code.
2. Got to www.ePrintCenter.com, click the **Sign In** button, and then click the **Sign Up** link on the top of the dialog window.
3. When prompted, enter the printer code to add your printer.
4. Follow the onscreen instructions to manage your ePrint settings.



To enable ePrint later:

1. Touch the **Web Services** button on the printer display.
2. Touch **Settings**.
3. Touch **Enable Web Services**.
4. Accept the terms of use.
The ePrint information sheet prints, containing a printer code.
5. Got to www.ePrintCenter.com, click the **Sign In** button, and then click the **Sign Up** link on the top of the dialog window.
6. When prompted, enter the printer code to add your printer.
7. Follow the onscreen instructions to manage your ePrint settings.

Print the web without a computer

On your web-connected printer, touch the **Apps** icon on the printer display to print pages for the whole family.

- Print calendars, notebook and graph paper, puzzles, Sudoku, cards, crafts, and more!
- From the Apps menu, touch **Get More** to add more apps from the web.

Free product updates are provided with this service. Some updates may be required to enable certain functionality.



Use eFax

Send and receive faxes with eFax — without a phone line — using a web-based faxing service. This service is free when you send up to 20 pages and receive up to 20 pages per month. To register for eFax, visit www.eFax.com.

Note: eFax may not be available in all countries/languages.



PHOTOSMART série 7510 eTOUT-EN-UN

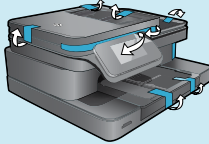
Vérifiez le contenu du carton.



* Sur certains modèles uniquement

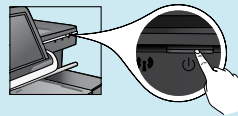
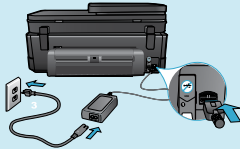
Configurez l'imprimante

1 Déballez l'imprimante



Retirez tous les adhésifs, films protecteurs et matériaux d'emballage.

2 Mettez sous tension l'imprimante



Branchez le cordon d'alimentation à l'arrière. Appuyez sur le bouton d'alimentation pour mettre l'imprimante sous tension.

Continuez l'installation et activez le service ePrint sur l'écran de l'imprimante

Les animations et les instructions sur l'écran tactile de l'imprimante vous guideront au cours de toutes les étapes que vous devez suivre pour configurer votre imprimante.

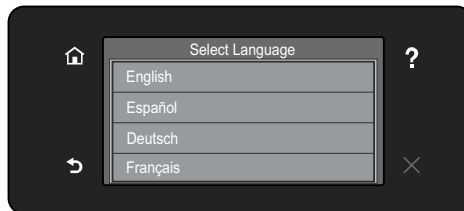
Les boutons du panneau de commande ne s'allument que lorsqu'ils sont disponibles. Faites défiler les options de menu en donnant une légère impulsion. Touchez les icônes et les options de menu pour effectuer une sélection.

Accueil

(Touchez pour afficher l'écran d'accueil)

Retour

(Touchez pour revenir à l'écran précédent)



Aide

(Touchez pour exécuter les animations et obtenir plus d'aide)

Annuler

(Touchez pour arrêter la tâche en cours)

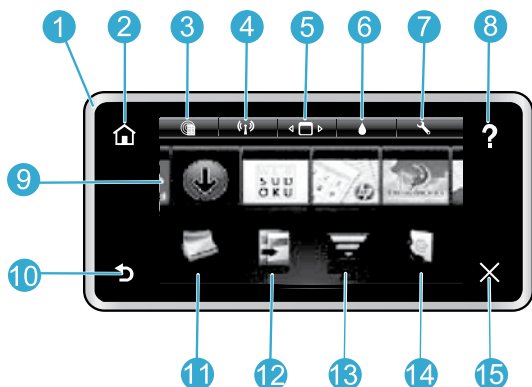
Aucun lecteur de CD/DVD ?

Sur les ordinateurs non équipés d'un lecteur de CD/DVD, visitez le site www.hp.com/support pour télécharger et installer le logiciel.

Enregistrement de l'imprimante

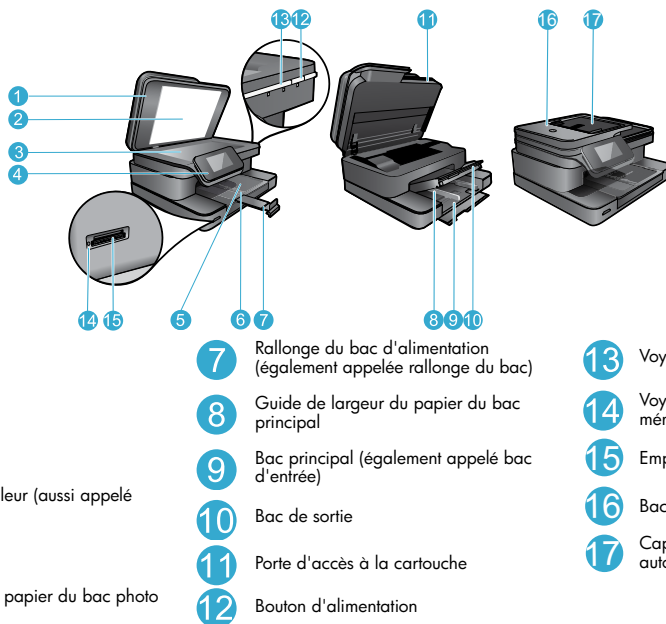
Pour obtenir un service plus rapide et des alertes d'assistance, enregistrez-vous sur le site www.register.hp.com.

Apprenez à connaître votre appareil HP Photosmart



- 1 **Écran** : affiche les menus, les photos et les messages. Vous pouvez vous déplacer parmi les photos et les options de menu en donnant une légère impulsion dans le sens horizontal ou vertical.
- 2 **Accueil** : permet de revenir à l'écran d'Accueil (écran par défaut lorsque vous activez le produit).
- 3 **Services Web** : à partir de l'écran d'accueil, ouvre le menu **Services Web**.
- 4 **Paramètres sans fil** : Ouvre le menu **Sans fil** à partir duquel vous pouvez voir des propriétés sans fil et modifier les paramètres sans fil.
- 5 **Gestionnaire d'applications** : Ouvre le menu **Gérer mes favoris** à partir duquel vous pouvez réorganiser et supprimer des applications.

- 6 **Niveaux d'encre** : Ouvre le menu **Niveau d'encre** qui affiche les niveaux d'encre estimés.
- 7 **Paramètres** : Ouvre le menu **Paramètres** à partir duquel vous pouvez modifier les paramètres du produit et exécuter des fonctions de maintenance.
- 8 **Aide** : A partir de l'écran d'accueil, vous obtenez la liste des rubriques pour lesquelles il existe une aide. Dans les autres écrans, fournit de l'aide relative à ces écrans.
- 9 **Applications** : Offre un moyen simple et rapide d'accéder à des informations à partir des applications (Apps), telles que des cartes, des bons de remise, des pages à colorier ou des puzzles, puis de les imprimer.
- 10 **Retour** : Retourne à l'écran précédent.
- 11 **Photo** : Ouvre le menu **Photo** à partir duquel vous pouvez afficher, éditer, imprimer et sauvegarder vos photos.
- 12 **Copie** : Ouvre le menu **Copier**, dans lequel vous pouvez sélectionner un type de copie ou modifier les paramètres de copie.
- 13 **Numeriser** : Ouvre le menu **Sélection d'une destination de numérisation** à partir duquel vous pouvez sélectionner une destination pour votre numérisation.
- 14 **eFax** : Ouvre le menu **Télécopieur** pour que vous puissiez envoyer une télécopie.
- Remarque** : Il est possible qu'eFax ne soit pas disponible dans tous les pays ou toutes les régions.
- 15 **Annuler** : Interrompt l'opération en cours.



- 1 Capot
- 2 Intérieur du capot
- 3 Vitre
- 4 Ecran graphique couleur (aussi appelé écran)
- 5 Bac photo
- 6 Guide de largeur du papier du bac photo
- 7 Rallonge du bac d'alimentation (également appelée rallonge du bac)
- 8 Guide de largeur du papier du bac principal
- 9 Bac principal (également appelé bac d'entrée)
- 10 Bac de sortie
- 11 Porte d'accès à la cartouche
- 12 Bouton d'alimentation
- 13 Voyant sans fil
- 14 Voyant des emplacements de carte mémoire
- 15 Emplacements de carte mémoire
- 16 Bac d'alimentation automatique
- 17 Capot du bac d'alimentation automatique

Caractéristiques électriques

Remarque : Utilisez cette imprimante exclusivement avec l'adaptateur secteur fourni par HP.

- Adaptateur de tension : 0957-2304 (Chine/Inde 0957-2305)
- Tension d'entrée : 0957-2304 - 100 à 240 V CA ; (Chine/Inde 0957-2305 - 200 à 240 V CA)
- Fréquence d'entrée : 50 à 60 Hz
- Consommation électrique : 85 W (maximum), 35 W (moyenne)

Economisez de l'énergie et de l'encre

- Le mode d'économie d'énergie et la fonctionnalité Désact. auto sont activés par défaut, ce qui permet de réduire la consommation d'énergie. Vous pouvez modifier ces paramètres à partir du menu **Config.** > **Préférences** sur l'écran de l'imprimante.
- Lorsque les Services Web sont activés sur votre imprimante ou lorsque l'imprimante est connectée à votre ordinateur en mode sans fil, la fonctionnalité Désact. auto est désactivée.
- Les réservoirs d'encre individuels vous permettent de remplacer chaque cartouche séparément.

Imprimez facilement des photos et des documents

- Imprimez les photos directement depuis une carte mémoire dans divers formats et types de papier. Insérez simplement votre carte mémoire dans son logement. Touchez **Aff. et impr** pour rechercher des photos et les imprimer sur l'écran de l'imprimante. Utilisez le menu **Edition** pour faire tourner une photo, la recadrer et pour activer ou désactiver l'option **Retouche photo**.
- Imprimez des documents et des photos à partir d'un logiciel sur un ordinateur connecté.
- Assurez-vous que vous disposez d'encre en quantité suffisante. Vérifiez les niveaux d'encre estimés en touchant l'icône **Niveau d'encre** sur l'écran d'accueil.

Remarque : L'encre contenue dans les cartouches est utilisée de différentes manières au cours du processus d'impression, y compris lors de l'initialisation, qui prépare le périphérique et les cartouches en vue de l'impression, ou encore lors de l'entretien des têtes d'impression, qui permet de nettoyer les buses pour s'assurer que l'encre s'écoule de manière homogène. En outre, une certaine quantité d'encre demeure dans la cartouche après utilisation. Pour plus d'informations, visitez le site www.hp.com/go/inkusage.

- Lors de l'installation de cartouches neuves, retirez le morceau de ruban adhésif protecteur et le couvercle orange avant d'insérer la cartouche.

Copie de documents textuels ou mixtes

- Réalisez des copies en couleur ou en noir et blanc. Cliquez sur le bouton **Paramètres** sur l'écran **Copier** pour :
 - Modifier la qualité de copie
 - Définir la taille et le type de papier
 - Spécifier l'option recto verso
 - Sélectionner l'amélioration
- Placez l'original dans l'angle avant droit de la vitre (face à imprimer orientée vers le bas) ou dans le bac d'alimentation automatique (face à imprimer orientée vers le haut).

Numérisation vers un ordinateur ou une carte mémoire

- Pour numériser des photos ou des documents, touchez **Numériser** dans l'écran d'accueil pour commencer une numérisation :
 1. Placez l'original dans l'angle avant droit de la vitre (face à imprimer orientée vers le bas) ou dans le bac d'alimentation automatique (face à imprimer orientée vers le haut).
 2. Sélectionnez la destination en touchant **Carte mémoire** ou **Ordinateur**.
 3. Pour numériser vers un ordinateur, sélectionnez l'ordinateur voulu, puis un type de numérisation pour lancer cette dernière.
- Si votre ordinateur n'est pas répertorié, assurez-vous que l'imprimante est connectée à votre ordinateur via un réseau sans fil ou un câble USB. Si l'imprimante est connectée à votre ordinateur via un câble USB, vous pouvez démarrer immédiatement la numérisation sur l'écran de l'imprimante.
- Pour obtenir une numérisation optimale, maintenez propres la vitre et la partie interne du couvercle. Le scanner peut interpréter toute tache ou marque détectée sur la vitre comme faisant partie de l'image.
- Si vous souhaitez ajuster la taille de la numérisation, le type de sortie, la résolution de la numérisation, le type de fichier et d'autres paramètres, commencez à numériser depuis le logiciel de l'imprimante.



Dépannage concernant l'installation

Connexion sans fil automatique (pour les ordinateurs connectés sans fil au réseau)

La fonctionnalité Connexion sans fil automatique configure automatiquement l'imprimante avec vos paramètres de réseau sans fil. Suivez les instructions sur l'écran d'imprimante pour configurer le matériel de l'imprimante, puis insérez le CD du logiciel de l'imprimante. Le logiciel vous guide au cours de l'installation du logiciel. Si la méthode Connexion sans fil automatique ne s'applique pas à votre configuration ou au système d'exploitation, le logiciel vous guide via une autre méthode d'installation sans fil. Pour plus d'informations sur l'installation sans fil, visitez le site HP Wireless Printing Center (www.hp.com/go/wirelessprinting).

Si vous ne parvenez pas à imprimer...

Vérifiez si des messages d'erreurs s'affichent et, le cas échéant, résolvez-les. S'il n'est toujours pas possible d'effectuer l'impression, essayez les solutions suivantes dans l'ordre indiqué :

Windows

Assurez-vous que votre appareil HP Photosmart est défini en tant qu'imprimante par défaut et qu'il n'est pas hors ligne :

1. Dans la barre des tâches Windows, cliquez sur l'icône Démarrer.
2. Puis cliquez sur :
 - **Périphériques et imprimantes** (Windows 7®)
 - **Imprimantes** (Windows Vista®)
 - **Panneau de configuration > Imprimantes et télécopieurs** (Windows XP®)

Recherchez votre imprimante pour vérifier si elle est désignée par une coche cerclée de noir. Si tel n'est pas le cas, cliquez avec le bouton droit sur l'icône de l'imprimante et sélectionnez **Définir comme imprimante par défaut** dans le menu.

Pour vérifier que votre imprimante n'est pas hors ligne, cliquez avec le bouton droit sur l'icône de l'imprimante et assurez-vous que les options **Utiliser l'imprimante hors connexion** et **Suspendre l'impression** ne sont pas sélectionnées.

Si vous ne parvenez toujours pas à imprimer, ou que l'installation du logiciel sous Windows échoue :

1. Retirez le CD de l'unité de CD de votre ordinateur, puis débranchez l'imprimante de l'ordinateur.
2. Redémarrez l'ordinateur.
3. Désactivez temporairement le logiciel de pare-feu ainsi que l'antivirus, s'il est présent.
4. Insérez le CD du logiciel de l'imprimante dans le lecteur de CD de votre ordinateur, puis suivez les instructions à l'écran pour installer le logiciel de l'imprimante. Ne branchez le câble USB que lorsque vous y êtes invité.
5. Une fois l'installation terminée, redémarrez l'ordinateur, ainsi que les logiciels de sécurité que vous avez éventuellement désactivés ou fermés.

Mac

Contrôlez votre file d'attente d'impression :

1. Dans la zone **Préférences système**, cliquez sur **Imprimantes et fax**.
2. Cliquez sur le bouton **Ouvrir la file d'attente d'impression**.
3. Cliquez sur une tâche d'impression pour la sélectionner.
4. Utilisez les boutons de contrôle de l'impression ci-après.
 - **Supprimer** : annule la tâche d'impression sélectionnée.
 - **Reprendre** : reprend la tâche d'impression mise en attente.
5. Si vous avez effectué des modifications, lancez une nouvelle impression.

Redémarrez et réinitialisez :

1. Redémarrez l'ordinateur.
2. Réinitialisez l'imprimante :
 - a. Mettez le périphérique hors tension, puis débranchez le cordon d'alimentation.
 - b. Patientez environ une minute avant de le reconnecter. Mettez sous tension le périphérique.

Si vous ne parvenez toujours pas à effectuer d'impression, désinstallez, puis réinstallez le logiciel.

Pour désinstaller le logiciel :

1. Déconnectez l'imprimante de votre ordinateur.
2. Ouvrez le dossier Applications : Hewlett-Packard.
3. Double-cliquez sur **Programme de désinstallation HP**. Suivez les instructions à l'écran.

Pour installer le logiciel :

1. Insérez le CD dans le lecteur de CD de votre ordinateur.
2. Sur le bureau, ouvrez le CD, puis double-cliquez sur **Programme d'installation HP**.
3. Suivez les instructions à l'écran.

Utilisation de l'imprimante en réseau et dépannage

Obtenir de l'aide du Wireless Printing Center

Le site Web HP Wireless Printing Center (www.hp.com/go/wirelessprinting) est un manuel de référence en ligne vous permettant de configurer votre réseau domestique et votre imprimante HP pour une impression sans fil. Ce site Web vous aide à :

- Protéger votre réseau sans fil .
- Configurer votre imprimante .
- Reconfigurer votre système .
- Dépanner votre installation, y compris en utilisant l'utilitaire de diagnostic réseau Windows .
- Découvrir les pare-feu ainsi que les paramètres et les informations de sécurité.

Passer d'une connexion USB à une connexion réseau sans fil

Si, au départ, vous avez configuré votre imprimante à l'aide d'une connexion USB sur votre ordinateur, vous pouvez passer à une connexion réseau sans fil en suivant ces étapes.

Windows

Pour passer d'une connexion USB à une connexion sans fil :

1. Depuis votre ordinateur, cliquez sur **Démarrer > Tous les programmes > HP > HP Photosmart série 7510 > Configuration de l'imprimante et sélection logicielle**.
2. Cliquez sur **Convertir une imprimante connectée USB en imprimante sans fil**. Gardez votre câble USB connecté tant que vous n'êtes pas invité à le déconnecter.
3. Suivez les instructions à l'écran.

Mac

Pour passer d'une connexion USB à une connexion sans fil :

1. Sur l'écran de l'appareil HP Photosmart, à partir de l'écran d'accueil, touchez l'icône **Sans fil** puis touchez **Paramètres**.
2. Touchez l'option **Assistant de configuration sans fil**.
3. Suivez les étapes de l'**Assistant de configuration sans fil** afin de connecter l'imprimante.
4. Utilisez l'**Assistant d'installation de HP** dans **Applications/Hewlett-Packard/Utilitaires du périphérique** pour passer d'une connexion logicielle à une connexion sans fil sur votre imprimante.

Partager votre imprimante avec d'autres ordinateurs

Si votre imprimante est déjà connectée à votre réseau sans fil et que vous souhaitez la partager avec d'autres ordinateurs sur le même réseau, vous devrez installer le logiciel de l'imprimante sur les autres ordinateurs. Pendant l'installation du logiciel, sélectionnez la connexion **réseau (Ethernet/sans fil)** et entrez l'adresse IP de l'imprimante lorsque vous y êtes invité, puis suivez les instructions à l'écran pour terminer l'installation du logiciel de l'imprimante.

Si vous ne pouvez pas connecter l'imprimante au réseau...

- **Il se peut que la radio sans fil de votre imprimante soit désactivée.** Vérifiez la connexion en effectuant l'une des opérations suivantes :
 - **Vérifiez l'état du voyant de connexion sans fil.** Si le voyant reste allumé, la radio fonctionne et est connectée au réseau. Si le voyant clignote, la radio fonctionne mais l'imprimante n'est pas connectée au réseau.
 - **Vérifiez les réglages de l'imprimante.** Sur l'écran de l'imprimante, touchez l'icône **Sans fil**, si elle apparaît **Non connectée**, touchez **Paramètres**, puis touchez **Connexion sans fil**, puis **Marche**.
- Imprimez un rapport de test réseau sans fil pour vérifier que votre imprimante se trouve sur le réseau.
 1. Sur l'écran d'accueil de l'imprimante, touchez l'icône **Sans fil** puis touchez le bouton **Paramètres**.
 2. Touchez l'option **Test réseau sans fil**. La page des résultats de test du réseau sans fil s'imprime.
 - Vérifiez le haut du rapport pour voir si quelque chose a échoué lors du test.
 - Voir Résultats de diagnostics pour vérifier si tous les tests ont été effectués et si, oui ou non, votre imprimante les a réussis.
 - Recherchez le Nom réseau (SSID) pour lequel votre imprimante est actuellement configurée pour connexion, Adresse du matériel (MAC) et Adresse IP, dans la section Configuration actuelle.
- L'**utilitaire de diagnostic réseau (Windows uniquement)** peut vous aider à résoudre de nombreux problèmes d'impression réseau courants. Téléchargez l'utilitaire de diagnostic réseau depuis l'adresse www.hp.com/go/wirelessprinting, et exécutez-le sur votre ordinateur.

Dépannage d'impression réseau

Astuces de connexion et de sécurité

Déterminez si les erreurs suivantes se sont produites et, le cas échéant, tentez de les résoudre :

- **Votre ordinateur n'est peut-être pas connecté à votre réseau.** Assurez-vous que l'ordinateur est connecté au même réseau que l'appareil HP Photosmart. Si vous vous connectez via une liaison sans fil, par exemple, il se peut que votre ordinateur ou votre imprimante se soit connecté(e) par erreur à un réseau avoisinant.
- **Votre ordinateur est peut-être connecté à un réseau privé virtuel (VPN).** Désactivez temporairement le VPN avant de poursuivre l'installation. Être connecté à un VPN revient à être sur un autre réseau ; vous devez déconnecter le VPN pour accéder au produit sur le réseau domestique.
- **Le logiciel de sécurité peut être à l'origine de problèmes.** Le logiciel de sécurité installé sur votre ordinateur est conçu pour protéger votre ordinateur contre les menaces extérieures à votre réseau domestique. Une suite logicielle de sécurité peut contenir différents types de logiciel tels qu'un antivirus, un logiciel antivirus, un pare-feu et des applications de protection des enfants. Les pare-feu peuvent bloquer les communications entre les périphériques connectés au réseau domestique et peuvent être à l'origine de problèmes lorsque vous utilisez des périphériques tels que des scanners et des imprimantes réseau. Les problèmes rencontrés sont les suivants :
 - L'imprimante est introuvable sur le réseau lors de l'installation du logiciel d'imprimante.
 - Soudain, vous ne pouvez plus imprimer même si vous pouviez la veille.
 - L'imprimante apparaît hors ligne sous **Imprimantes et télécopieurs** (Windows XP) , **Périphériques et imprimantes** (Windows 7), ou **Imprimantes et fax** (Mac).
 - Si vous disposez d'une imprimante Tout-en-un, certaines fonctionnalités peuvent être utilisées telles que l'impression et d'autres ne peuvent pas être utilisées telles que la numérisation.

Une technique de dépannage rapide consiste à désactiver votre pare-feu pour voir si le problème est résolu.

Vous trouverez ci-dessous quelques directives fondamentales pour utiliser des logiciels de sécurité :


- Si votre pare-feu présente un paramètre nommé **zone de confiance**, utilisez-le lorsque votre ordinateur est connecté à votre réseau domestique.
- Votre pare-feu doit être à jour. De nombreux fournisseurs de logiciels de sécurité proposent des mises à jour qui corrigent les problèmes connus.
- Si le paramètre **Ne pas afficher les messages d'avertissement** de votre pare-feu est activé, vous devez le désactiver. Lorsque vous installez le logiciel HP et utilisez l'imprimante HP, il est probable que des messages d'avertissement s'affichent sur votre pare-feu. Vous devez autoriser tout logiciel HP à l'origine d'un avertissement. Le message d'avertissement propose des options permettant d'**autoriser**, de **permettre** ou de **débloquer**. De même, si l'avertissement propose de **se rappeler de cette action** ou de créer une règle pour cette sélection, assurez-vous de sélectionner cette option. C'est ainsi que le pare-feu sait ce qui est fiable sur votre réseau domestique.

Sources d'informations supplémentaires

Toutes les autres informations relatives au produit figurent dans l'Aide électronique et le fichier Lisez-moi.

Remarque : Si vous n'avez pas installé l'Aide électronique avec le logiciel de l'appareil HP Photosmart, vous pouvez installer l'Aide électronique à partir du CD du logiciel ou du site Web d'assistance technique. Pour installer l'Aide à partir du CD du logiciel de l'appareil HP Photosmart, insérez le CD, puis démarrez l'installation du logiciel. Pour installer l'Aide à partir du site Web d'assistance technique, téléchargez le logiciel "Logiciels complets et Pilotes" depuis le site Web d'assistance technique HP www.hp.com/support. Sur l'écran des logiciels recommandés, sélectionnez l'option **Aide de HP Photosmart série 7510** sous Windows, ou l'option **Logiciel recommandé par HP** sous Mac.

Découvrez les possibilités de l'imprimante, les fonctionnalités, le dépannage, les notices, les informations concernant l'environnement, les informations légales, l'assistance technique depuis l'Aide électronique. Le fichier Lisez-moi contient des informations permettant de contacter l'assistance HP et décrit la configuration requise pour le système d'exploitation, ainsi que les mises à jour les plus récentes des informations sur votre produit.

 L'Aide électronique doit être installée pour visualiser le texte de l'Avis réglementaire pour l'Union Européenne et les informations de conformité. A partir de l'Aide électronique, cliquez **Informations techniques > Avis réglementaires > Avis réglementaire pour l'Union Européenne**. La déclaration de conformité pour ce produit est disponible à l'adresse Web suivante : www.hp.eu/certificates.

Windows

Pour localiser l'Aide électronique après son installation :

Cliquez sur **Démarrer > Tous les programmes > HP > HP Photosmart série 7510 > Aide**.

Recherche du fichier Lisez-Moi

Insérez le CD du logiciel, ouvrez-le sur votre Bureau, double-cliquez sur le fichier ReadMe.chm situé dans à la racine du CD du logiciel, puis sélectionnez le fichier Lisezmoi dans votre langue.

Mac

Pour localiser l'Aide électronique après son installation :

Cliquez sur **Aide > Aide sur le Mac**. Dans le **Visionneur d'aide**, sélectionnez l'aide de votre produit HP à partir du menu déroulant.

Recherche du fichier Lisez-Moi

Insérez le CD du logiciel, ouvrez-le sur votre Bureau, puis ouvrez le dossier Lisezmoi pour trouver le fichier.

Déclaration de garantie limitée de l'imprimante HP

Produit HP	Durée de la garantie limitée
Supports logiciels	90 jours
Imprimante	1 an
Cartouches d'encre	Jusqu'à épuisement de l'encre HP ou jusqu'à expiration de la date de garantie imprimée sur la cartouche (selon le cas qui se produira en premier). Cette garantie ne couvre pas les produits utilisant de l'encre HP qui ont été reconditionnés, mal utilisés ou altérés.
Têtes d'impression (ne s'applique qu'aux produits avec des têtes d'impression pouvant être remplacées par le client)	1 an
Accessoires	1 an, sauf indication contraire

A. Extension de garantie limitée

- Hewlett-Packard (HP) garantit au client utilisateur final que les produits HP décrits précédemment sont exempts de défauts de matériaux et malfaçons pendant la durée indiquée ci-dessus, à compter de la date d'achat par le client.
- Pour les logiciels, la garantie limitée HP est valable uniquement en cas d'impossibilité d'exécuter les instructions de programmation. HP ne garantit pas que le fonctionnement du logiciel ne connaîtra pas d'interruptions ni d'erreurs.
- La garantie limitée HP ne couvre que les défauts qui apparaissent dans le cadre de l'utilisation normale du produit et ne couvre aucun autre problème, y compris ceux qui surviennent du fait :
 - d'une mauvaise maintenance ou d'une modification ;
 - de logiciels, de supports, de pièces ou de consommables non fournis ou non pris en charge par HP ;
 - du fonctionnement du produit hors de ses caractéristiques ; ou
 - d'une modification non autorisée ou d'une mauvaise utilisation.
- Pour les imprimantes HP, l'utilisation d'une cartouche d'un autre fournisseur ou d'une cartouche rechargée n'entraîne pas la résiliation de la garantie ni d'un contrat de support HP. Toutefois, si la panne ou les dégâts peuvent être attribués à l'utilisation d'une cartouche d'un autre fournisseur, d'une cartouche rechargée ou d'une cartouche périmée, HP facturera les montants correspondant au temps et au matériel nécessaires à la réparation de l'imprimante.
- Si, pendant la période de garantie applicable, HP est informé d'une défaillance concernant un produit couvert par la garantie HP, HP choisira de réparer ou de remplacer le produit défectueux.
- Si HP est dans l'incapacité de réparer ou de remplacer, selon le cas, un produit défectueux couvert par la garantie HP, HP devra, dans un délai raisonnable après avoir été informé du défaut, rembourser le prix d'achat du produit.
- HP ne sera tenu à aucune obligation de réparation, de remplacement ou de remboursement tant que le client n'aura pas retourné le produit défectueux à HP.
- Tout produit de remplacement peut être neuf ou comme neuf, pourvu que ses fonctionnalités soient au moins équivalentes à celles du produit remplacé.
- Les produits HP peuvent contenir des pièces, des composants ou des matériels reconditionnés équivalents à des neufs en termes de performances.
- La garantie limitée HP est valable dans tout pays dans lequel le produit HP couvert est distribué par HP. Des contrats apportant des services de garantie supplémentaires, tels que la réparation sur site, sont disponibles auprès des services de maintenance agréés par HP dans les pays dans lequel le produit est distribué par HP ou par un importateur agréé.

B. Restrictions de garantie

DANS LA MESURE OÙ LES LOIS LOCALES L'AUTORISENT, HP OU SES FOURNISSEURS TIERS NE FONT AUCUNE AUTRE GARANTIE OU CONDITION, EXPRESSE OU IMPLICITE, EN CE QUI CONCERNE LES PRODUITS HP ET NIENT TOUTE GARANTIE IMPLICITE DE COMMERCIALISATION, DE QUALITÉ SATISFAISANTE OU D'ADAPTATION À UN BUT PARTICULIER.

C. Restrictions de responsabilité

- Dans la mesure où les lois locales l'autorisent, les recours énoncés dans cette déclaration de garantie constituent les recours exclusifs du client.
- DANS LA MESURE OÙ LES LOIS LOCALES L'AUTORISENT, EXCEPTION FAITE DES OBLIGATIONS SPÉCIFIQUEMENT ÉNONCÉES DANS LA PRÉSENTE DÉCLARATION DE GARANTIE, HP OU SES FOURNISSEURS TIERS NE POURRONT ÊTRE TENUS POUR RESPONSABLES DE DOMMAGES DIRECTS, INDIRECTS, SPÉCIAUX OU ACCIDENTELS, QU'ILS SOIENT BASÉS SUR UN CONTRAT, UN PRÉJUDICE OU TOUTE AUTRE THÉORIE LÉGALE, QUE CES DOMMAGES SOIENT RÉPUTÉS POSSIBLES OU NON.

D. Lois locales

- Cette déclaration de garantie donne au client des droits juridiques spécifiques. Le client peut également posséder d'autres droits selon les états des États-Unis, les provinces du Canada, et les autres pays ou régions du monde.
- Si cette déclaration de garantie est incompatible avec les lois locales, elle sera considérée comme étant modifiée pour être conforme à la loi locale. Selon ces lois locales, certaines renonciations et limitations de cette déclaration de garantie peuvent ne pas s'appliquer au client. Par exemple, certains états des États-Unis, ainsi que certains gouvernements hors des États-Unis (y compris certaines provinces du Canada), peuvent :
 - exclure les renonciations et limitations de cette déclaration de garantie des droits statutaires d'un client (par exemple au Royaume-Uni) ;
 - restreindre d'une autre manière la possibilité pour un fabricant d'imposer ces renonciations et limitations ; ou
 - accorder au client des droits de garantie supplémentaires, spécifier la durée des garanties implicites que le fabricant ne peut nier, ou ne pas autoriser les limitations portant sur la durée des garanties implicites.
- EXCEPTÉ DANS LA MESURE AUTORISÉE PAR LA LÉGISLATION, LES TERMES DE LA PRÉSENTE DÉCLARATION DE GARANTIE N'EXCLUENT, NE LIMITENT NI NE MODIFIENT LES DROITS STATUTAIRES OBLIGATOIRES APPLICABLES À LA VENTE DES PRODUITS HP AUXDITS CLIENTS, MAIS VIENNENT S'Y AJOUTER.

Garantie du fabricant HP

Cher client,

Vous trouverez, ci-après, les coordonnées de l'entité HP responsable de l'exécution de la garantie fabricant relative à votre matériel HP dans votre pays.

En vertu de votre contrat d'achat, il se peut que vous disposiez de droits légaux supplémentaires à l'encontre de votre vendeur. Ceux-ci ne sont aucunement affectés par la présente garantie du fabricant HP.

En particulier, si vous êtes un consommateur domicilié en France (départements et territoires d'outre-mer (DOM-TOM) inclus dans la limite des textes qui leur sont applicables), le vendeur reste tenu à votre égard des défauts de conformité du bien au contrat et des vices rédhibitoires hhdans les conditions prévues aux articles 1641 à 1649 du Code civil.

Code de la consommation :

*Art. L. 211-4. - Le vendeur est tenu de livrer un bien conforme au contrat et répond des défauts de conformité existant lors de la délivrance.

Il répond également des défauts de conformité résultant de l'emballage, des instructions de montage ou de l'installation lorsque celle-ci a été mise à sa charge par le contrat ou a été réalisée sous sa responsabilité.*

*Art. L. 211-5. - Pour être conforme au contrat, le bien doit :

1° Être propre à l'usage habituellement attendu d'un bien semblable et, le cas échéant, correspondre à la description donnée par le vendeur et posséder les qualités que celui-ci a présentées à l'acheteur sous forme d'échantillon ou de modèle ;

- présenter les qualités qu'un acheteur peut légitimement attendre eu égard aux déclarations publiques faites par le vendeur, par le producteur ou par son représentant, notamment dans la publicité ou l'étiquetage ;

2° Ou présenter les caractéristiques définies d'un commun accord par les parties ou être propre à tout usage spécial recherché par l'acheteur, porté à la connaissance du vendeur et que ce dernier a accepté.*

Art. L.211-12. - L'action résultant du défaut de conformité se prescrit par deux ans à compter de la délivrance du bien.

Code civil :

*Code civil Article 1641 : Le vendeur est tenu de la garantie à raison des défauts cachés de la chose vendue qui la rendent impropre à l'usage auquel on la destine, ou qui diminuent tellement cet usage, que l'acheteur ne l'aurait pas acquise, ou n'en aurait donné qu'un moindre prix, s'il les avait connus.

Code civil Article 1648 : L'action résultant des vices rédhibitoires doit être intentée par l'acquéreur dans un délai de deux ans à compter de la découverte du vice.

France : Hewlett-Packard France, SAS 80, rue Camille Desmoulins 92788 Issy les Moulineaux Cedex 9

Belgique : Hewlett-Packard Belgium BVBA/SPRL, Hermselaan 1A, B-1831 Brussels

Luxembourg : Hewlett-Packard Luxembourg SCA, Vegacenter, 75, Parc d'Activités Capellen, L-8308 Capellen

Qu'est-ce qu'ePrint ?

Le service ePrint de HP offre une méthode sûre et facile d'impression en envoyant un courrier électronique à l'adresse électronique de votre imprimante. Envoyez des courriers électroniques et des pièces jointes à l'adresse électronique de l'imprimante, à partir de n'importe quel appareil capable d'envoyer des courriers électroniques, pour imprimer le texte du message ainsi que les pièces jointes reconnues. L'adresse de l'imprimante est attribuée lors de l'installation initiale du produit lorsque vous activez les Services Web.



- Le service ePrint de HP inclut un filtrage anti-spam normalisé et convertit les courriers électroniques et pièces jointes en un format uniquement imprimable, afin de réduire les risques liés aux virus ou à tout autre contenu dangereux.
- Les résultats d'impression risquent d'apparaître de manière légèrement différente par rapport à leur aspect initial selon les polices d'origine et les options de mise en page utilisées.
- Le service ePrint ne peut empêcher l'impression de contenus répréhensibles ou protégés par le droit d'auteur.

Démarrer avec ePrint

Pour utiliser le service ePrint, votre imprimante doit être connectée à un réseau actif avec accès Internet, et vous devez configurer un compte sur la plateforme HP ePrintCenter et ajouter votre imprimante à ce compte.

Pour activer le service ePrint depuis l'écran de votre imprimante lors de l'installation initiale :

1. Acceptez les conditions d'utilisation.
La feuille d'information ePrint s'imprime, contenant un code d'imprimante.
2. Allez sur www.ePrintCenter.com, cliquez sur le bouton **Connexion**, puis cliquez sur le lien **Connexion** en haut de la fenêtre de dialogue.
3. Lorsqu'il vous sera demandé, entrez le code de l'imprimante pour ajouter votre imprimante.
4. Suivez les instructions à l'écran pour gérer vos paramètres ePrint.



Pour activer le service ePrint plus tard :

1. Touchez le bouton **Services Web** sur l'écran de l'imprimante.
2. Touchez **Paramètres**.
3. Touchez **Activer les Services Web**.
4. Acceptez les conditions d'utilisation.
La feuille d'information ePrint s'imprime, contenant un code d'imprimante.
5. Allez sur www.ePrintCenter.com, cliquez sur le bouton **Connexion**, puis cliquez sur le lien **Connexion** en haut de la fenêtre de dialogue.
6. Lorsqu'il vous sera demandé, entrez le code de l'imprimante pour ajouter votre imprimante.
7. Suivez les instructions à l'écran pour gérer vos paramètres ePrint.

Impression à partir du Web sans passer par un ordinateur

Sur votre imprimante connectée à Internet, touchez l'icône **Apps** sur l'écran de l'imprimante pour imprimer les pages pour toute la famille.

- Imprimez des calendriers, des documents sur du papier millimétré ou au format carnet, des puzzles, des grilles de Sudoku, des cartes, des activités manuelles et bien davantage.
- Sur le menu Apps, touchez **Autres options** pour ajouter des applications depuis Internet.

Des mises à jour gratuites du produit sont fournies avec ce service. Certaines mises à jour peuvent être requises pour activer certaines fonctionnalités.



Utilisez eFax

Envoyez et recevez des télécopies avec eFax, sans ligne téléphonique, grâce à un service de télécopie basé sur le Web. Ce service est gratuit lorsque vous envoyez ou recevez jusqu'à 20 pages par mois. Pour vous inscrire au service eFax, visitez le site www.eFax.com. Pour commencer à utiliser eFax :

Remarque : Il est possible qu'eFax ne soit pas disponible dans tous les pays ou toutes les régions.



PHOTOSMART 7510 e-ALL-IN-ONE SERIES

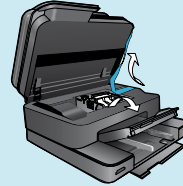
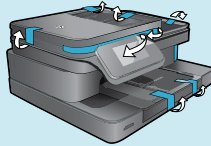
Controle el contenido de la caja



Instalación de la impresora **Lea Esto**

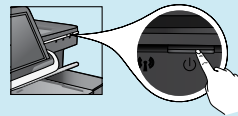
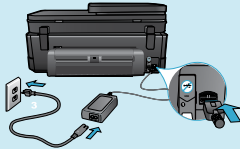
* No incluido en todos los modelos

1 Desembale la impresora



Retire la cinta, la lámina protectora y el material de embalaje.

2 Encienda la impresora



Conecte el cable de alimentación en la parte trasera. Pulse el botón Encendido para encender la impresora.

Continúe con la instalación y active ePrint en la pantalla de la impresora

Las animaciones e instrucciones que aparecen en la pantalla táctil le guiarán a través de todos los pasos que necesita realizar para configurar la impresora.

Los botones del panel de control se iluminan solo cuando están disponibles. Pulse para desplazarse por las opciones del menú.

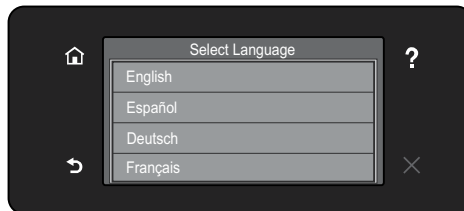
Toque los iconos y las opciones de menú para hacer una selección.

Inicio

(Toque para mostrar la pantalla Inicio)

Anterior

(Toque una vez para volver a la pantalla anterior)



Ayuda

(Toque una vez para ejecutar las animaciones y obtener más ayuda)

Cancelar

(Toque una vez para detener el trabajo actual en curso)

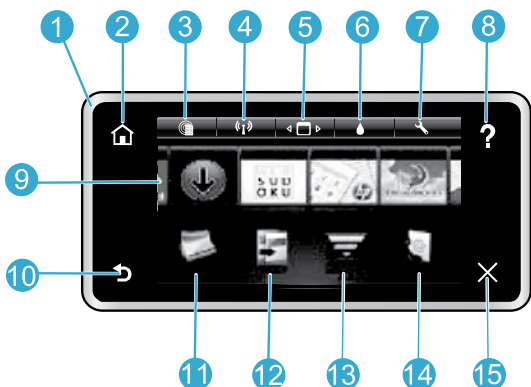
¿No dispone de unidad de CD/DVD?

Si no dispone de una unidad de CD/DVD, visite www.hp.com/support para descargar e instalar el software.

Registre la impresora

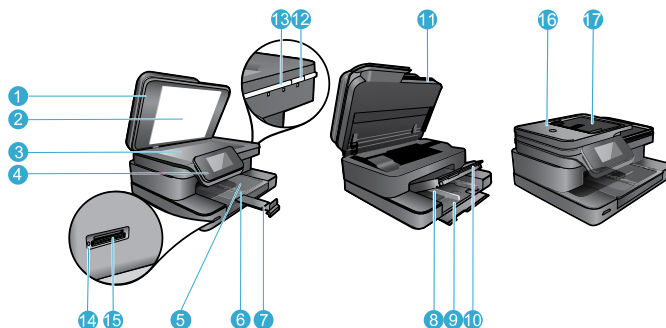
Obtenga un servicio más rápido y alertas de asistencia registrándose en <http://www.register.hp.com>.

Conozca HP Photosmart



- 1 **Pantalla:** Visualiza menús, fotografías y mensajes. Puede tocar horizontal o verticalmente para desplazarse por las fotos y las opciones del menú.
- 2 **Inicio:** Vuelve a la pantalla **Inicio** (la pantalla predeterminada al encender el producto).
- 3 **Servicios de Web:** Desde la pantalla Inicio, abre el menú **Servicios de Web**.
- 4 **Ajustes de conexión inalámbrica:** Abre el menú **Inalámbrico**, donde puede ver las propiedades inalámbricas y cambiar la configuración inalámbrica.
- 5 **Administrador de aplicaciones:** Abre el menú **Administrar mis favoritos**, donde puede reorganizar y eliminar aplicaciones.

- 6 **Niveles de tinta:** Abre el menú **Nivel de tinta**, donde puede consultar una estimación de dicho nivel.
 - 7 **Configuración:** Abre el menú **Configuración**, donde puede cambiar los parámetros del producto y realizar funciones de mantenimiento.
 - 8 **Ayuda:** Desde la pantalla Inicio, se muestran los temas para los que la ayuda está disponible. Desde otras pantallas, ofrece ayuda aplicable a la pantalla actual.
 - 9 **Apps:** Proporciona una forma rápida y fácil para acceder e imprimir información desde Internet, como mapas, cupones, páginas de colorear y puzzles.
 - 10 **Posterior:** Vuelve a la pantalla anterior.
 - 11 **Foto:** Abre el menú **Foto** para ver, editar, imprimir y guardar las fotos.
 - 12 **Copiar:** Abre el menú **Copiar**, donde puede seleccionar un tipo de copia o cambiar los ajustes de copia.
 - 13 **Explorar:** Abre el menú **Elija el destino para escanear** para seleccionar el destino de su escaneo.
 - 14 **eFax:** Abre el menú **Fax**, desde el que puede enviar mensajes de fax.
- Nota:** Es posible que eFax no esté disponible en todos los países/regiones.
- 15 **Cancelar:** Detiene la operación actual.



- 1 Tapa
- 2 Parte trasera de la tapa
- 3 Cristal
- 4 Pantalla gráfica en color (también denominada pantalla)
- 5 Bandeja de papel fotográfico
- 6 Guía de ancho de papel para la bandeja de fotografías
- 7 Extensor de la bandeja de papel (también se denomina extensor de la bandeja)
- 8 Guía de ancho de papel para la bandeja principal
- 9 Bandeja principal (también se denomina bandeja de entrada)
- 10 Bandeja de salida
- 11 Puerta del cartucho
- 12 Botón de encendido
- 13 LED inalámbrico
- 14 LED de ranura para tarjetas de memoria
- 15 Ranuras de tarjeta de memoria
- 16 Alimentador automático de documentos
- 17 Tapa del alimentador automático de documentos

Especificaciones de energía

Nota: Utilícese esta impresora sólo con el adaptador de alimentación suministrado por HP.

- Adaptador de alimentación: 0957-2304 (China/India 0957-2305)
- Tensión de entrada: de 0957 a 2304 / de 100 a 240 VCA; (China/India 0957-2305 / de 200 a 240 VCA)
- Frecuencia de entrada: 50-60 Hz
- Consumo: 85 W Máximo, 35 W Promedio

Ahorro energético y de tinta

- El modo de Ahorro energético y Autoapagado se encienden por defecto, para reducir el consumo energético. Puede cambiar esta configuración en el menú **Configuración** > **Preferencias** de la pantalla de la impresora.
- Si se habilitan los Servicios de Web en la impresora o si ésta se conecta al equipo de forma inalámbrica, se desactiva la función de Autoapagado.
- Los depósitos de tinta le permiten sustituir cada cartucho por separado.

Imprimir fotos y documentos con facilidad

- Imprima fotos directamente desde una tarjeta de memoria en diversos tamaños y papeles. Inserte la tarjeta de memoria en la ranura. Toque una vez **Ver e Imprimir** para visualizar e imprimir fotos desde la pantalla de la impresora. Use el menú **Editar** para rotar o recortar una foto, o bien encienda o apague **Photo Fix**.
 - Imprima documentos y fotos desde aplicaciones de software en un equipo conectado.
 - Asegúrese de que tiene tinta suficiente. Para ver los niveles de tinta estimados, toque el icono **Nivel de tinta** de la pantalla Inicio.
- Nota:** Se utiliza tinta de los cartuchos en el proceso de impresión de varias maneras, entre las que están el proceso de inicio, que prepara la impresora y los cartuchos para la impresión, y el proceso de mantenimiento de cabezales de impresión, para mantener los inyectores de impresión limpios y el flujo de tinta correcto. Asimismo, parte de la tinta residual se queda en el cartucho después de utilizarlo. Para obtener más información, visite www.hp.com/go/inkusage.
- Al instalar nuevos cartuchos, compruebe que retira la pieza de plástico protectora antes de introducirlos.

Copiar documentos de texto y de otro tipo

- Haga copias en color y en blanco y negro. Haga clic en el botón **Configuración** de la pantalla **Copiar** para hacer lo siguiente:
 - Cambiar la calidad de copia
 - Configurar el tipo y tamaño del papel
 - Especificar la opción de doble cara
 - Seleccionar la mejora
- Cargue el original en la esquina frontal derecha del cristal (con la cara de impresión hacia abajo) o en el alimentador automático de documentos (con la cara de impresión hacia arriba).

Escanear a un ordenador o a una tarjeta de memoria

- Para escanear fotografías o documentos, toque una vez **Escanear** desde la pantalla Inicio para iniciar un escaneado:
 1. Cargue el original con la cara de impresión hacia abajo en la esquina frontal derecha del cristal o con la cara de impresión hacia arriba en la bandeja del alimentador de documentos.
 2. Seleccione el destino tocando **Tarjeta de memoria** u **Ordenador**.
 3. Para escanear en un ordenador, seleccione el ordenador y, a continuación, seleccione un tipo de escaneo para empezar a escanear.
- Si su ordenador no aparece en la lista, asegúrese de que la impresora se encuentra conectada al ordenador, a través de una red inalámbrica o mediante cable USB. Si la impresora está conectada al ordenador mediante un cable USB, puede iniciar el escaneado de manera inmediata desde la pantalla de la impresora.
- Para escanear mejor, limpie el cristal y la parte posterior de la tapa. El escáner podría considerar parte de la imagen escaneada cualquier mancha o marca detectada.
- Si desea ajustar el tamaño del escaneado, el tipo de resultado, la resolución de escaneado y otras configuraciones, inicie el escaneado desde el software de la impresora.



Solución de problemas de configuración

Conexión inalámbrica automática (para ordenadores conectados inalámbricamente a una red)

El método Conexión inalámbrica automática configura la impresora automáticamente con sus ajustes de red inalámbrica. Siga las instrucciones de la pantalla de la impresora para configurar el hardware de la impresora e inserte el CD que contiene el software de impresión. El software guía a través del proceso de instalación del software. Si el método Conexión inalámbrica automática no se aplica a su configuración o sistema operativo, el software le guiará a través de otro método de instalación inalámbrica. Si desea ampliar la información sobre instalación inalámbrica, visite el sitio web Centro de impresión inalámbrica HP (www.hp.com/go/wirelessprinting).

Si no puede imprimir...

Compruebe y solucione si hay mensajes de error. Si aún no puede imprimir, siga este procedimiento, por orden:

Windows

Asegúrese de que la HP Photosmart se haya definido como la impresora predeterminada y no esté fuera de línea:

1. En la barra de tareas de Windows, haga clic en el icono Inicio.
2. A continuación, haga clic en:
 - **Dispositivos e impresoras** (Windows 7®)
 - **Impresoras** (Windows Vista®)
 - **Panel de control > Impresoras y faxes** (Windows XP®)

Mire la impresora para ver si tiene al lado una marca de selección dentro de un círculo. Si no la tiene, haga clic con el botón secundario en el icono de la impresora y elija **Definir como impresora predeterminada** en el menú.

Para comprobar que la impresora no está fuera de línea, haga clic con el botón secundario en el icono de la impresora y asegúrese de que **Usar impresora sin conexión** y **Pausar impresión** no estén seleccionadas.

Si sigue sin poder imprimir o falla la instalación del software de Windows:

1. Extraiga el CD de la unidad de CD del equipo y, a continuación, desconecte la impresora del ordenador.
2. Reinicie el equipo.
3. Desactive temporalmente los servidores de seguridad y cierre el software antivirus.
4. Inserte el CD del software de la impresora en la unidad de CD del equipo y siga las instrucciones en pantalla para instalar el software de la impresora. No conecte el cable USB hasta que se le indique.
5. Una vez que finalice la instalación, reinicie el ordenador y cualquier software de seguridad desactivado o cerrado.

Mac

Compruebe la cola de impresión:

1. En **Preferencias del sistema**, haga clic en **Imprimir & enviar fax**.
2. Haga clic en el botón **Abrir la cola de impresión**.
3. Haga clic sobre un trabajo de impresión para seleccionarlo.
4. Utilice los botones siguientes para administrar el trabajo de impresión:
 - **Eliminar**: cancela el trabajo de impresión seleccionado.
 - **Reanudar**: continúa un trabajo de impresión que se ha detenido.
5. Si ha hecho algún cambio, intente volver a imprimir.

Reiniciar y restablecer:

1. Reinicie el equipo.
2. Reinicie la impresora:
 - a. Apague la unidad y desconecte el cable de alimentación eléctrica.
 - b. Espere un minuto, vuelva a enchufar el cable y encienda el producto.

Si sigue sin poder imprimir, desinstale y vuelva a instalar el software.

Para desinstalar el software:

1. Desconecte la impresora del equipo.
2. Abra la carpeta Aplicaciones: Carpeta Hewlett-Packard.
3. Haga doble clic en **Programa de desinstalación de HP**. Siga las instrucciones que aparecen en la pantalla.

Para instalar el software:

1. Inserte el CD en la unidad de CD del equipo.
2. En el escritorio, abra el CD y haga doble clic en **HP Installer**.
3. Siga las instrucciones que aparecen en la pantalla.

Uso de impresora en red y resolución de problemas

Obtenga ayuda del Centro de impresión inalámbrica

El sitio web Centro de impresión inalámbrica HP (www.hp.com/go/wirelessprinting) contiene una guía de referencia en línea para configurar una red doméstica e impresoras HP inalámbricas. Este sitio web le ayuda a hacer lo siguiente:

- Preparar su red inalámbrica.
- Instalar la impresora.
- Reconfigurar su sistema.
- Solucionar problemas de instalación, incluido el uso de la utilidad Diagnóstico de red de Windows.
- Entender los cortafuegos y la información y configuración de seguridad.

Para cambiar de USB a una conexión de red inalámbrica

Si ha configurado inicialmente su impresora utilizando una conexión USB en su equipo, puede cambiar la conexión a una conexión de red inalámbrica realizando los siguientes pasos.

Windows

Para cambiar de USB a una conexión inalámbrica:

1. Desde su ordenador, pulse **Inicio > Todos los programas > HP > HP Photosmart 7510 series > Configuración y software de impresión**.
2. Pulse **Convertir una impresora conectada con USB a inalámbrica**. Mantenga el cable USB conectado hasta que se le pida que lo desconecte.
3. Siga las instrucciones que aparecen en la pantalla.

Mac

Para cambiar de USB a una conexión inalámbrica:

1. En la pantalla de HP Photosmart, en la ventana Inicio, toque el icono **Conexión inalámbrica** y toque **Configuración**.
2. Toque el **Asistente de instalación inalámbrica**.
3. Siga los pasos del **Asistente de configuración inalámbrica** para conectar la impresora.
4. Utilice el **Asistente de configuración HP** en utilidades de **Aplicaciones/Hewlett-Packard/Dispositivo**, para cambiar la conexión de software a inalámbrica para esta impresora.

Comparta la impresora con otros equipos

Si ya ha conectado su impresora a la red inalámbrica y desea compartirla con los demás ordenadores conectados a la misma red, necesitará instalar el software de impresión en otros ordenadores. Durante la instalación del software, seleccione la conexión de **Red (Ethernet/Inalámbrica)** y escriba la dirección IP de la impresora cuando se le solicite, y, seguidamente, siga las instrucciones que aparezcan en pantalla para finalizar la instalación del software de impresión.

Si no puede conectar la impresora a la red.

- **La conexión inalámbrica de su impresora puede estar apagada.** Verifique la conexión realizando uno de los siguientes pasos:
 - **Compruebe el estado del indicador LED de conexión inalámbrica.** Si el indicador LED está encendido y fijo, la radio está encendida y conectada a la red. Si la luz está parpadeando, la radio está encendida, pero la impresora no está conectada a la red.
 - **Compruebe los ajustes de la impresora.** En la pantalla de la impresora, toque el icono **Conexión inalámbrica**, si indica **Sin conexión**, toque **Configuración, Conexión inalámbrica** y **Encender**.
- Imprima un informe de comprobación de la red inalámbrica para comprobar que la impresora está en la red.
 1. En la ventana Inicio de la pantalla de la impresora, toque el icono **Conexión inalámbrica** y luego toque el botón **Configuración**.
 2. Toque **Comprobación de la red inalámbrica**. Se imprime la página Resultados de prueba de red inalámbrica.
 - Compruebe la parte superior del informe para ver si algo ha fallado durante la comprobación.
 - Consulte el RESULTADO DEL DIAGNÓSTICO de todas las comprobaciones realizadas, y si la impresora lo ha pasado o no.
 - Averigüe el Nombre de red (SSID) con el que la impresora está actualmente configurada para la conexión, además de la Dirección de hardware (MAC) y la Dirección IP en la sección CONFIGURACIÓN ACTUAL.
- **La Utilidad de diagnóstico de red (solo Windows)** puede ayudar a resolver muchos de los problemas más habituales de impresión en red. Descargue la Utilidad diagnóstico de red en www.hp.com/go/wirelessprinting y ejecútela en el equipo.

Solución de problemas de redes de impresión

Consejos para la conexión y la seguridad

Compruebe y solucione las siguientes condiciones posibles:

- **Es posible que el ordenador no esté conectado a la red.** Asegúrese de que el equipo que utiliza está conectado a la misma red que HP Photosmart. Si la red es inalámbrica, por ejemplo, es posible que el ordenador o la impresora se haya conectado a una red vecina por error.
- **El ordenador puede estar conectado a una red privada virtual (VPN).** Desactive temporalmente la VPN antes de continuar con la instalación. La conexión a una VPN es una conexión a una red distinta; debe desconectar la VPN para acceder al producto a través de la red doméstica.
- **El software de seguridad puede estar provocando problemas.** El software de seguridad instalado en su ordenador está diseñado para proteger su ordenador de amenazas procedentes de fuera de su red doméstica. Un paquete de programas de seguridad puede contener varios tipos de programas, como antivirus, anti software espía, servidor de seguridad, y aplicaciones de protección infantil. Los servidores de seguridad pueden bloquear la comunicación entre los aparatos conectados a la red doméstica y provocar problemas al usar dispositivos como impresoras de red y escáneres.

Los problemas pueden ser:

- No se encuentra la impresora en la red al instalar el software de la impresora.
- De repente, no puede imprimir en la impresora, aunque sí pudo hacerlo el día anterior.
- La impresora indica que no está conectada en la carpeta **Impresoras y faxes** (Windows XP), **Dispositivos e impresoras** (Windows 7) o **Imprimir y enviar fax** (Mac).
- Si tiene un dispositivo todo-en-uno, algunas características funcionan bien y otras no, como el escáner.

Una solución rápida puede ser desactivar su servidor de seguridad y ver si el problema desaparece.

Éstas son algunas pautas básicas sobre el software de seguridad:

- Si su servidor de seguridad tiene un ajuste llamado **zona de confianza**, defínalo cuando el ordenador esté conectado a su red doméstica.
- Actualice el servidor de seguridad. Muchos proveedores de software de seguridad lo actualizan con soluciones a los problemas conocidos.
- Si su servidor de seguridad tiene un ajuste que se denomina **no mostrar avisos de alerta**, deberá desactivarlo. Al instalar el software HP y usar la impresora HP, es posible que vea mensajes de alerta de su software de servidor de seguridad. Debe autorizar el uso de cualquier software de HP que provoque una alerta. El mensaje de alerta puede dar opciones para **autorizar**, **permitir** o **desbloquear**. Asimismo, si la alerta tiene una opción **recordar esta acción o crear una regla para esto**, confirme y selecciónela. Esta es la forma en que el servidor de seguridad puede saber en qué puede confiar.

Cómo buscar más información

Además, puede encontrar cualquier otra información del producto en los archivos electrónicos Ayuda y Léame.

Nota: Si no instaló la ayuda electrónica con el software de HP Photosmart, puede instalarla mediante el CD o el sitio web de soporte. Para instalar la ayuda mediante el CD de software de HP Photosmart, inserte el CD y luego empiece a instalar el software. Para instalar la ayuda mediante el sitio web de soporte de HP, descargue la opción "Software y controladores con todas las funciones" en dicho sitio en www.hp.com/support. En la pantalla que muestra el software recomendado en Windows, seleccione la opción **Ayuda de HP Photosmart serie 7510** y en Mac seleccione **Software recomendado por HP**.

Aprenda en cuanto al uso de la impresora, las funciones, la resolución de problemas, los avisos y la información en cuanto a ecología, reglamentos y soporte, en la ayuda electrónica. El archivo Léame contiene los requisitos de información de contacto con el servicio técnico de HP, del sistema operativo y las actualizaciones más recientes de información del producto.



La ayuda electrónica debe instalarse para ver la información de declaración y cumplimiento del aviso de reglamentaciones de la Unión Europea. En la ayuda electrónica, haga clic en **Información técnica > Avisos de reglamentaciones > Aviso de reglamentaciones de la Unión Europea**. La Declaración de conformidad para este producto está disponible en la siguiente dirección Web: www.hp.eu/certificates.

Windows

Para localizar la ayuda electrónica después de instalarla:

Haga clic en **Inicio > Todos los programas > HP > Photosmart 7510 series > Ayuda**.

Encontrar el archivo Léame

Inserte el CD del software, ábralo en su escritorio, haga doble clic en el archivo ReadMe.chm ubicado en el nivel superior del CD de software y seguidamente seleccione ReadMe en su idioma.

Mac

Para localizar la ayuda electrónica después de instalarla:

Haga clic en **Ayuda > Ayuda de Mac**. En **Visor de ayuda**, elija Ayuda del producto HP en el menú emergente.

Encontrar el archivo Léame

Inserte el CD de software, ábralo en su escritorio, y a continuación abra la carpeta Readme para ubicar el archivo.

Declaración de garantía limitada de la impresora HP

Producto HP	Duración de la garantía limitada
Medio de almacenamiento del software	90 días
Impresora	1 año
Cartuchos de tinta o impresión	La garantía es válida hasta que se agote la tinta HP o hasta que se alcance la fecha de "fin de garantía" indicada en el cartucho, cualquiera de los hechos que se produzca en primer lugar. Esta garantía no cubrirá los productos de tinta HP que se hayan rellenado o manipulado, se hayan vuelto a limpiar, se hayan utilizado incorrectamente o se haya alterado su composición.
Cabezales de impresión (sólo se aplica a productos con cabezales de impresión que el cliente puede sustituir)	1 año
Accesorios	1 año, a no ser que se especifique otro dato

A. Alcance de la garantía limitada

- Hewlett-Packard (HP) garantiza al usuario final que el producto de HP especificado no tendrá defectos de materiales ni mano de obra por el periodo anteriormente indicado, cuya duración empieza el día de la compra por parte del cliente.
- Para los productos de software, la garantía limitada de HP se aplica únicamente a la incapacidad del programa para ejecutar las instrucciones. HP no garantiza que el funcionamiento de los productos se interrumpa o no contenga errores.
- La garantía limitada de HP abarca sólo los defectos que se originen como consecuencia del uso normal del producto, y no cubre otros problemas, incluyendo los originados como consecuencia de:
 - Mantenimiento o modificación indebidos;
 - Software, soportes de impresión, piezas o consumibles que HP no proporcione o no admita;
 - Uso que no se ajuste a las especificaciones del producto;
 - Modificación o uso incorrecto no autorizados.
- Para los productos de impresoras de HP, el uso de un cartucho que no sea de HP o de un cartucho recargado no afecta ni a la garantía del cliente ni a cualquier otro contrato de asistencia de HP con el cliente. No obstante, si el error o el desperfecto en la impresora se atribuye al uso de un cartucho, que no sea de HP, un cartucho recargado o un cartucho de tinta caducado, HP cobrará aparte el tiempo y los materiales de servicio para dicho error o desperfecto.
- Si durante la vigencia de la garantía aplicable, HP recibe un aviso de que cualquier producto presenta un defecto cubierto por la garantía, HP reparará o sustituirá el producto defectuoso como considere conveniente.
- Si HP no logra reparar o sustituir, según corresponda, un producto defectuoso que esté cubierto por la garantía, HP reembolsará al cliente el precio de compra del producto, dentro de un plazo razonable tras recibir la notificación del defecto.
- HP no tendrá obligación alguna de reparar, sustituir o reembolsar el precio del producto defectuoso hasta que el cliente lo haya devuelto a HP.
- Los productos de sustitución pueden ser nuevos o seminuevos, siempre que sus prestaciones sean iguales o mayores que las del producto sustituido.
- Los productos HP podrían incluir piezas, componentes o materiales refabricados equivalentes a los nuevos en cuanto al rendimiento.
- La Declaración de garantía limitada de HP es válida en cualquier país en que los productos HP cubiertos sean distribuidos por HP. Es posible que existan contratos disponibles para servicios de garantía adicionales, como el servicio in situ, en cualquier suministrador de servicios autorizado por HP, en aquellos países donde HP o un importador autorizado distribuyan el producto.

B. Limitaciones de la garantía

HASTA DONDE LE PERMITAN LAS LEYES LOCALES, NI HP NI SUS TERCEROS PROVEEDORES OTORGAN NINGUNA OTRA GARANTÍA O CONDICIÓN DE NINGÚN TIPO, YA SEAN GARANTÍAS O CONDICIONES DE COMERCIABILIDAD EXPRESAS O IMPLÍCITAS, CALIDAD SATISFACTORIA E IDONEIDAD PARA UN FIN DETERMINADO.

C. Limitaciones de responsabilidad

- Hasta donde lo permitan las leyes locales, los recursos indicados en esta Declaración de garantía son los únicos y exclusivos recursos de los que dispone el cliente.
- HASTA EL PUNTO PERMITIDO POR LA LEY LOCAL, EXCEPTO PARA LAS OBLIGACIONES EXPUESTAS ESPECÍFICAMENTE EN ESTA DECLARACIÓN DE GARANTÍA, EN NINGÚN CASO HP O SUS PROVEEDORES SERÁN RESPONSABLES DE LOS DAÑOS DIRECTOS, INDIRECTOS, ESPECIALES, INCIDENTALS O CONSECUENCIALES, YA ESTÉ BASADO EN CONTRATO, RESPONSABILIDAD EXTRA CONTRACTUAL O CUALQUIER OTRA TEORÍA LEGAL, Y AUNQUE SE HAYA AVISADO DE LA POSIBILIDAD DE TALES DAÑOS.

D. Legislación local

- Esta Declaración de garantía confiere derechos legales específicos al cliente. El cliente podría también gozar de otros derechos que varían según el estado (en Estados Unidos), la provincia (en Canadá), o la entidad gubernamental en cualquier otro país del mundo.
- Hasta donde se establezca que esta Declaración de garantía contraviene las leyes locales, dicha Declaración de garantía se considerará modificada para acatar tales leyes locales. Bajo dichas leyes locales, puede que algunas de las declinaciones de responsabilidad y limitaciones estipuladas en esta Declaración de garantía no se apliquen al cliente. Por ejemplo, algunos estados en Estados Unidos, así como ciertas entidades gubernamentales en el exterior de Estados Unidos (incluidas las provincias de Canadá) pueden:
 - Evitar que las renunciaciones y limitaciones de esta Declaración de garantía limiten los derechos estatutarios del cliente (por ejemplo, en el Reino Unido);
 - Restringir de otro modo la capacidad de un fabricante de aumentar dichas renunciaciones o limitaciones; u
 - Ofrecer al usuario derechos adicionales de garantía, especificar la duración de las garantías implícitas a las que no puede renunciar el fabricante o permitir limitaciones en la duración de las garantías implícitas.
- LOS TÉRMINOS ENUNCIADOS EN ESTA DECLARACIÓN DE GARANTÍA, SALVO HASTA DONDE LO PERMITA LA LEY, NO EXCLUYEN, RESTRINGEN NI MODIFICAN LOS DERECHOS ESTATUTARIOS OBLIGATORIOS PERTINENTES A LA VENTA DE PRODUCTOS HP A DICHOS CLIENTES, SINO QUE SON ADICIONALES A LOS MISMOS.

Información sobre la Garantía Limitada del Fabricante HP

Estimado Cliente:

Adjunto puede encontrar el nombre y dirección de las entidades HP que proporcionan la Garantía Limitada de HP (garantía comercial adicional del fabricante) en su país.

La garantía comercial adicional de HP (Garantía Limitada de HP) no afecta a los derechos que Usted, como consumidor, pueda tener frente al vendedor por la falta de conformidad del producto con el contrato de compraventa. Dichos derechos son independientes y compatibles con la garantía comercial adicional de HP y no quedan afectados por ésta. De conformidad con los mismos, si durante un plazo de dos años desde la entrega del producto aparece alguna falta de conformidad existente en el momento de la entrega, el consumidor y usuario tiene derecho a exigir al vendedor la reparación del producto, su sustitución, la rebaja del precio o la resolución del contrato de acuerdo con lo previsto en el Título V del Real Decreto Legislativo 1/2007. Salvo prueba en contrario se presumirá que las faltas de conformidad que se manifiestan en los seis meses posteriores a la entrega del producto ya existían cuando el producto se entregó.

Únicamente cuando al consumidor y usuario le resulte imposible o le suponga una carga excesiva dirigirse frente al vendedor por la falta de conformidad con el contrato podrá reclamar directamente al productor con el fin de obtener la sustitución o reparación.

España: Hewlett-Packard Española S.L. C/ Vicente Alexandre 1 Parque Empresarial Madrid - Las Rozas 28232 Las Rozas Madrid

Información Válida para México

La presente garantía cubre únicamente aquellos defectos que surgen como resultado del uso normal del producto y no por aquellos que resultasen:

Cuando el producto se hubiese utilizado en condiciones distintas a las normales; cuando el producto no hubiese sido operado de acuerdo con el instructivo de uso que se le acompaña; cuando el producto hubiese sido alterado o reparado por personas no autorizadas por el fabricante nacional, importador o comercializador responsable respectivo. Los gastos de transportación generados en lugares dentro de la red de servicios de HP en la República Mexicana para dar cumplimiento a esta garantía serán cubiertos por Hewlett-Packard. Los gastos de transportación para llevar el producto al lugar donde se aplicará la garantía, serán cubiertos por el cliente.

Procedimiento:

Para hacer válida su garantía sólo se deberá comunicar al Centro de Asistencia Telefónica de HP (Teléfonos: 1800-88-8888 o para la Ciudad de México 55-5258-9922) y seguir las instrucciones de un representante, quien le indicará el procedimiento a seguir.

Importador y venta de partes, componentes, refacciones, consumibles y accesorios:

Hewlett-Packard de México, S. de R.L. de C.V.

Prolongación Reforma No. 700

Delegación Álvaro Obregón

Cd. Lomas de Sta. Fé

México, D.F. CP 01210

Producto:

Modelo:

Marca:

Fecha de Compra:

Sello del establecimiento donde fue adquirido:

Servicios de Web

¿Qué es ePrint?

El servicio ePrint de HP proporciona una manera segura y sencilla de imprimir enviando un correo electrónico a la dirección de correo electrónico de su impresora. Envíe mensajes y adjuntos desde cualquier dispositivo con capacidad para correo electrónico a la dirección de la impresora para imprimir tanto el mensaje como los adjuntos que se reconocen. La dirección de la impresora se asigna durante la configuración inicial del producto cuando habilita los Servicios de Web.



- HP ePrint proporciona un filtro de correo basura estándar del sector y transforma el correo electrónico y datos adjuntos a un formato solo de impresión para reducir el riesgo de virus u otro tipo de contenido peligroso.
- Los resultados de la impresión podrán parecer ligeramente distintos respecto de su aspecto original, en función de las fuentes originales y las opciones de diseño usadas.
- El servicio ePrint no tiene capacidad para impedir la impresión de material inaceptable o con copyright.

Cómo comenzar con ePrint

Para utilizar ePrint, la impresora debe estar conectada a una red activa con acceso a Internet, y debe configurar una cuenta en ePrintCenter de HP y agregar la impresora a la cuenta.

Para habilitar ePrint desde la pantalla de la impresora durante la configuración inicial:

1. Acepte las condiciones de uso.
Las hojas de impresión de ePrint, que contienen el código de la impresora.
2. Vaya a www.ePrintCenter.com, haga clic en el botón **Inscripción** y luego en el vínculo **Inscribirse** en la parte superior de la ventana de diálogo.
3. Cuando se le indique, ingrese el código de la impresora para agregar la impresora.
4. Siga las instrucciones en pantalla para administrar la configuración de ePrint.



Para habilitar ePrint posteriormente:

1. Toque el botón **Servicios de Web** en la pantalla de la impresora.
2. Seleccione **Configuración**.
3. Toque **Activar Servicios de Web**.
4. Acepte las condiciones de uso.
Las hojas de impresión de ePrint, que contienen el código de la impresora.
5. Vaya a www.ePrintCenter.com, haga clic en el botón **Inscripción** y luego en el vínculo **Inscribirse** en la parte superior de la ventana de diálogo.
6. Cuando se le indique, ingrese el código de la impresora para agregar la impresora.
7. Siga las instrucciones en pantalla para administrar la configuración de ePrint.

Impresión de Web sin un equipo

En su impresora con conexión a Internet, toque una vez el icono **Aplicaciones** de la pantalla de la impresora para imprimir imágenes para toda la familia.

- Imprima calendarios, papel de bloc de notas y cuadriculado, puzzles, Sudoku, tarjetas, sus propios trabajos y mucho más.
- Desde el menú Aplicaciones, toque **Obtener más** para añadir más aplicaciones desde Internet.



Con este servicio se proporcionan actualizaciones gratuitas de productos. Es posible que se necesiten algunas actualizaciones para posibilitar ciertas funcionalidades.

Utilice eFax.

Envíe y reciba faxes con eFax, sin una línea telefónica, mediante un servicio de fax basado en Internet. Este servicio es gratuito, cuando envía hasta 20 páginas y recibe hasta 20 páginas al mes. Para registrarse en eFax, visite www.eFax.com.

Nota: Es posible que eFax no esté disponible en todos los países/regiones.