



PHOTOSMART 7510 e-ALL-IN-ONE SERIES

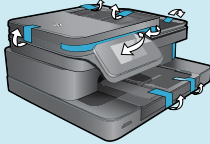
Verify the box content



* Not included with all models.

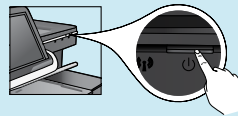
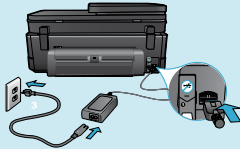
Setup the printer

1 Unpack the printer



Remove all tape, protective film, and packing material.

2 Turn on the printer



Connect the power cord in the back. Press the power button to turn on the printer.

Continue setup and activate ePrint on the printer display

Animations and instructions on the touch screen display will guide you through all the steps you need to finish setting up your printer.

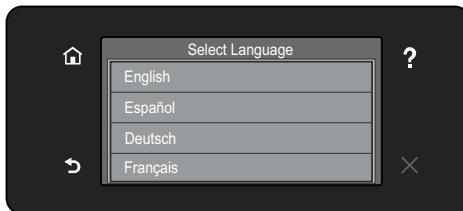
Control panel buttons are lit only when available. Flick to scroll through the menu options. Touch the icons and menu options to make a selection.

Home

(Touch to display the Home screen)

Back

(Touch to return to the previous screen)



Help

(Touch to run animations and get more help)

Cancel

(Touch to stop the current job in progress)

No CD/DVD drive?

For computers without a CD/DVD drive, please go to www.hp.com/support to download and install the software.

Register your printer

Get quicker service and support alerts by registering at www.register.hp.com.



Standard data rates may apply



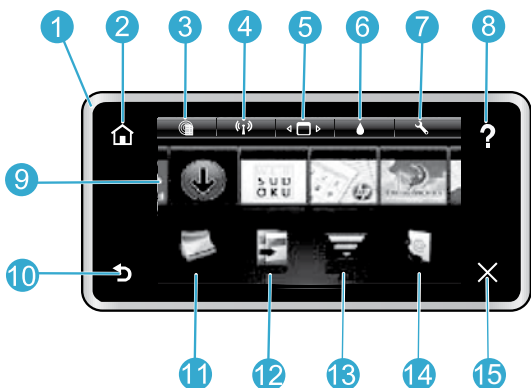
Printed in [English] Printed in [Korean]
© 2011 Hewlett-Packard Development Company, L.P.



CQ877-90065

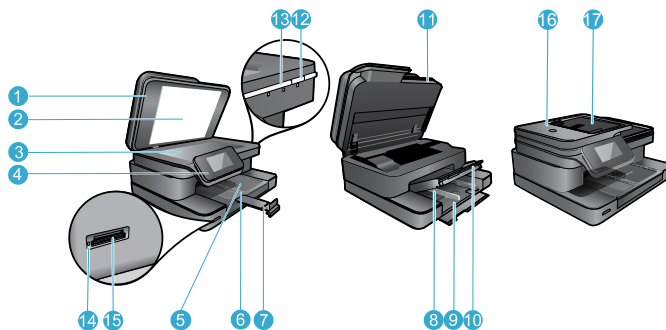
Get to know your HP Photosmart

English



- 1 **Display:** Shows menus, photos, and messages. You can flick horizontally or vertically to scroll through the photos and menu options.
- 2 **Home:** Returns to the **Home** screen (the default screen when you turn on the product).
- 3 **Web Services:** From the Home screen, opens the **Web Services** menu.
- 4 **Wireless Settings:** Opens the **Wireless** menu where you can see wireless properties and change wireless settings.
- 5 **Apps Manager:** Opens the **Manage My Favorites** menu where you can rearrange and remove apps.

- 6 **Ink Levels:** Opens the **Ink level** menu which displays estimated ink levels.
- 7 **Settings:** Opens the **Settings** menu where you can change product settings and perform maintenance functions.
- 8 **Help:** From the Home screen, lists the topics for which help is available. From other screens, provides help applicable to the current screen.
- 9 **Apps:** Provides a quick and easy way to access and print information from the Apps, such as maps, coupons, coloring pages, and puzzles.
- 10 **Back:** Returns to the previous screen.
- 11 **Photo:** Opens the **Photo** menu where you can view, edit, print, and save your photos.
- 12 **Copy:** Opens the **Copy** menu where you can select a copy type or change the copy settings.
- 13 **Scan:** Opens the **Choose Scan Destination** menu where you can select a destination for your scan.
- 14 **eFax:** Opens the **Fax** menu from where you can send fax messages.
Note: eFax may not be available in all countries/languages.
- 15 **Cancel:** Stops the current operation.



- 1 Lid
- 2 Lid backing
- 3 Glass
- 4 Color graphics display (also referred to as the display)
- 5 Photo tray
- 6 Paper-width guide for the photo tray
- 7 Paper tray extender (also referred to as the tray extender)
- 8 Paper-width guide for the main tray
- 9 Main tray (also referred to as the input tray)
- 10 Output tray
- 11 Cartridge door
- 12 Power button
- 13 Wireless LED
- 14 Memory card slots LED
- 15 Memory card slots
- 16 Automatic document feeder
- 17 Automatic document feeder lid

Power specifications

Note: Use this printer only with the power adapter supplied by HP.

- Power adapter: 0957-2304 (China/India 0957-2305)
- Input voltage: 0957-2304 — 100 to 240 Vac; (China/India 0957-2305 — 200 to 240 Vac)
- Input frequency: 50-60 Hz
- Power consumption: 85W Maximum, 35W Average

Features and tips

Save energy and ink

- The Energy Save mode and Auto Power off feature are turned on by default, reducing energy use. You can change these settings from the **Setup > Preferences** menu on the printer display.
- When Web Services are enabled on your printer or when the printer is connected to your computer wirelessly, the Auto Power off feature is turned off.
- Individual ink tanks allow replacing each cartridge separately.

Easily print photos and documents

- Print photos directly from a memory card in various sizes and papers. Just insert your memory card into the memory card slot. Touch **View & Print** to browse and print photos from the printer display. Use the **Edit** menu to rotate a photo, crop a photo, or turn **Photo Fix** on and off.
- Print documents and photos from software on a connected computer.
- Make sure you have sufficient ink. To check the estimated ink levels, touch the **Ink Level** icon from the Home screen.
Note: Ink from the cartridges is used in the printing process in several ways, including in the initialization process, which prepares the printer and cartridges for printing, and in the printhead servicing process, which keeps print nozzles clear and ink flowing smoothly. In addition, some residual ink is left in the cartridge after it is used. For more information, visit www.hp.com/go/inkusage.
- When installing new cartridges, remove the piece of protective plastic tape and the orange cap before inserting the cartridge.

Copy text or mixed documents

- Make color or black and white copies. Click the **Settings** button on the **Copy** screen to do the following:
 - Change copy quality
 - Set paper size and paper type
 - Specify 2-sided option
 - Select enhancement
- Load your original at the right front corner of the glass (print-side down) or in the automatic document feeder (print-side up).

Scan to a computer or memory card

- To scan photographs or documents, touch **Scan** from the Home screen to start a scan:
 1. Load your original at the right front corner of the glass (print-side down) or in the automatic document feeder (print-side up).
 2. Select the destination by touching either **Memory Card** or **Computer**.
 3. To scan to a computer, select the computer, and then select a scan type to start the scan.
- If your computer is not listed, make sure the printer is connected to your computer either on a wireless network or through a USB cable. If the printer is connected to your computer through a USB cable, you can start your scan immediately from the printer display.
- For best scanning results, keep the glass and the back of the lid clean. The scanner may interpret any spot or mark detected as part of the scan image.
- If you want to adjust scan size, output type, scan resolution, file type, and other settings, start scan from the printer software.



Auto Wireless Connect (for computers connected wirelessly to a network)

Auto Wireless Connect automatically configures the printer with your wireless network settings. Follow the instructions on the printer display to set up the printer hardware, and then insert the printer software CD. The software guides you through the software installation. If the Auto Wireless Connect method does not apply to your configuration or operating system, the software will guide you through another wireless installation method. For more wireless installation information, visit the HP Wireless Printing Center website (www.hp.com/go/wirelessprinting).

If you are unable to print...

Check for error messages and resolve them. If you are still unable to print, try the following in order:

Windows

Make sure that your HP Photosmart is set as the default printer and is not offline:

1. On the Windows taskbar, click the Start icon.
2. Then click:
 - **Devices and Printers** (Windows 7®)
 - **Printers** (Windows Vista®)
 - **Control Panel > Printers and Faxes** (Windows XP®)

Look for your printer to see if it has a check mark in a circle next to it. If not, right-click the printer icon and select **Set as default printer** from the menu.

To check that your printer is not off-line, right-click the printer icon and ensure that **Use Printer Offline** and **Pause Printing** are not selected.

If you still can't print, or if the Windows software installation failed:

1. Remove the CD from your computer's CD drive, and then disconnect the printer from the computer.
2. Restart the computer.
3. Temporarily disable any software firewall and close any anti-virus software.
4. Insert the printer software CD into your computer's CD drive, then follow the onscreen instructions to install the printer software. Do not connect the USB cable until you are told to do so.
5. After the installation finishes, restart the computer and any security software you disabled or closed.

Mac

Check your print queue:

1. In **System Preferences**, click **Print & Fax**.
2. Click the **Open Print Queue** button.
3. Click a print job to select it.
4. Use the following buttons to manage the print job:
 - **Delete**: Cancel the selected print job.
 - **Resume**: Continue a paused print job.
5. If you made any changes, try to print again.

Restart and reset:

1. Restart the computer.
2. Reset the printer:
 - a. Turn off the product and unplug the power cord.
 - b. Wait a minute, then plug the power cord back in and turn on the product.

If you are still unable to print, uninstall and reinstall the software.

To uninstall the software:

1. Disconnect the printer from your computer.
2. Open the Applications: Hewlett-Packard folder.
3. Double-click **HP Uninstaller**. Follow the onscreen instructions.

To install the software:

1. Insert the CD into your computer's CD drive.
2. On the desktop, open the CD, then double-click **HP Installer**.
3. Follow the onscreen instructions.

Networked printer use and troubleshooting

Get help from Wireless Printing Center

The HP Wireless Printing Center website (www.hp.com/go/wirelessprinting) is an online reference guide to setting up your home network and HP printer for wireless printing. This website helps you do the following:

- Prepare your wireless network.
- Set up your printer.
- Reconfigure your system.
- Troubleshoot your setup, including using the Windows Network Diagnostic Utility.
- Understand firewalls and security information and settings.

Change from USB to wireless network connection

If you initially set up your printer using a USB connection to your computer, you can switch the connection to a wireless network connection by following these steps.

Windows

To change from USB to wireless connection:

1. From your computer, click **Start > All Programs > HP > HP Photosmart 7510 Series > Printer Setup & Software**.
2. Click **Convert a USB connected printer to wireless**. Keep your USB cable connected until prompted to disconnect it.
3. Follow the instructions on the screen.

Mac

To change from USB to wireless connection:

1. On the HP Photosmart display, from the Home screen, touch the **Wireless** icon and then touch **Settings**.
2. Touch **Wireless Setup Wizard**.
3. Follow the steps in the **Wireless Setup Wizard** to connect the printer.
4. Use **HP Setup Assistant** in **Applications/Hewlett-Packard/Device Utilities** to change the software connection to this printer to wireless.

Share your printer with multiple computers

If you already have your printer connected to your wireless network and want to share it with other computers connected to the same network, you need to install the printer software on other computers. During the software installation, select the **Network (Ethernet/Wireless)** connection and enter the IP address of the printer when prompted, and then follow the instructions on the screen to finish installing the printer software.

If you cannot connect the printer to the network...

- **The wireless radio of your printer might be off.** Check the connection by doing one of the following:
 - **Check the Wireless LED status.** If the LED is on and steady, the radio is on and connected to the network. If the light is blinking, the radio is on but the printer is not connected to the network.
 - **Check the printer settings.** From the printer display, touch the **Wireless** icon, if it shows **Not Connected**, touch **Settings**, then touch **Wireless Connection**, and then touch **On**.
- Print a wireless test report to check that your printer is on the network.
 1. From the Home screen on your printer display, touch the **Wireless** icon and then touch the **Settings** button.
 2. Touch **Wireless Network Test**. The Wireless Network Test Results page is printed.
 - Check the top of the report to see if something failed during the test.
 - See the DIAGNOSTICS RESULTS section for all tests that were performed, and whether or not your printer passed.
 - Find out the Network Name (SSID) to which your printer is currently configured for connection, plus Hardware Address (MAC), and IP Address from the CURRENT CONFIGURATION section.
- **Network Diagnostic Utility (Windows only)** can help solve many common network printing issues. Download the Network Diagnostic Utility from www.hp.com/go/wirelessprinting, and run it on your computer.

Networked printing troubleshooting

Connection and security tips

Check for and resolve the following possible conditions:

- **Your computer might not be connected to your network.** Make sure that the computer is connected to the same network to which the HP Photosmart is connected. If you are connected wirelessly, for example, it is possible that your computer or your printer is connected to a neighbor's network by mistake.
- **Your computer might be connected to a Virtual Private Network (VPN).** Temporarily disable the VPN before proceeding with the installation. Being connected to a VPN is like being on a different network; you need to disconnect the VPN to access the product over the home network.
- **Security software might be causing problems.** Security software installed on your computer is designed to protect your computer against threats that can come from outside your home network. A security software suite can contain different types of software such as an antivirus, antispyware, firewall and child protection applications. Firewalls can block communication between devices connected on the home network and can cause problems when using devices like network printers and scanners.

Problems that you might see include:

- The printer cannot be found over the network when installing the printer software.
- You suddenly cannot print to the printer even though you could the day before.
- The printer shows that it is offline in the **Printer and Faxes** (Windows XP) , **Devices and Printers** (Windows 7), or **Print & Fax** (Mac) folder.
- If you have an All-in-One, some functions work, like print, and others don't, like scan.

A quick troubleshooting technique is to disable your firewall and check if the problem goes away.

Here are some basic guidelines for using security software:

- If your firewall has a setting called **trusted zone**, use it when your computer is connected to your home network.
- Keep your firewall up to date. Many security software vendors provide updates which correct known issues.
- If your firewall has a setting to **not show alert messages**, you should disable it. When installing the HP software and using the HP printer, you may see alert messages from your firewall software. You should allow any HP software which causes an alert. The alert message may provide options to **allow**, **permit**, or **unblock**. Also, if the alert has a **remember this action** or **create a rule for this selection**, make sure to select it. This is how the firewall learns what can be trusted on your home network.

Find more information

Additional product information can be found in the electronic Help and Readme file.

Note: If you did not install the electronic Help with the HP Photosmart software, you can install the electronic Help from the software CD or the support website. To install Help from the HP Photosmart software CD, insert the CD, and then begin installing the software. To install Help from the support website, download the "Full Feature Software and Drivers" software from the HP support website at www.hp.com/support. In the screen showing recommended software, on Windows select the **HP Photosmart 7510 Series Help** option and on Mac select **HP Recommended Software**.

Learn about printer use, features, troubleshooting, notices, environmental, regulatory, and support information from the electronic Help. The Readme file contains HP support contact information, operating system requirements, and the most recent updates to your product information.



The electronic Help must be installed to view the European Union Regulatory Notice statement and compliance information. From the electronic Help, click **Technical information > Regulatory notices > European Union Regulatory Notice**. The Declaration of Conformity for this product is available at the following web address: www.hp.eu/certificates.

Windows

To locate electronic Help after it has been installed:

Click **Start > All Programs > HP > HP Photosmart 7510 series > Help**.

Find Readme

Insert the software CD, open it on your desktop, double-click the ReadMe.chm located at the top-level of the software CD, and then select ReadMe in your language.

Mac

To locate electronic Help after it has been installed:

Click **Help > Mac Help**. In the **Help Viewer**, choose your HP product help from the pop-up menu.

Find Readme

Insert the software CD, open it on your desktop, and then open the Readme folder to find the file.

HP printer limited warranty statement

HP product	Duration of limited warranty
Software Media	90 days
Printer	1 year
Print or Ink cartridges	Until the HP ink is depleted or the "end of warranty" date printed on the cartridge has been reached, whichever occurs first. This warranty does not cover HP ink products that have been refilled, remanufactured, refurbished, misused, or tampered with.
Printheads (only applies to products with customer replaceable printheads)	1 year
Accessories	90 days

A. Extent of limited warranty

1. Hewlett-Packard (HP) warrants to the end-user customer that the HP products specified above will be free from defects in materials and workmanship for the duration specified above, which duration begins on the date of purchase by the customer.
2. For software products, HP's limited warranty applies only to a failure to execute programming instructions. HP does not warrant that the operation of any product will be interrupted or error free.
3. HP's limited warranty covers only those defects that arise as a result of normal use of the product, and does not cover any other problems, including those that arise as a result of:
 - a. Improper maintenance or modification;
 - b. Software, media, parts, or supplies not provided or supported by HP;
 - c. Operation outside the product's specifications;
 - d. Unauthorized modification or misuse.
4. For HP printer products, the use of a non-HP cartridge or a refilled cartridge does not affect either the warranty to the customer or any HP support contract with the customer. However, if printer failure or damage is attributable to the use of a non-HP or refilled ink cartridge, HP will charge its standard time and materials charges to service the printer for the particular failure or damage.
5. If HP receives, during the applicable warranty period, notice of a defect in any product which is covered by HP's warranty, HP shall either repair or replace the product, at HP's option.
6. If HP is unable to repair or replace, as applicable, a defective product which is covered by HP's warranty, HP shall, within a reasonable time after being notified of the defect, refund the purchase price for the product.
7. HP shall have no obligation to repair, replace, or refund until the customer returns the defective product to HP.
8. Any replacement product may be either new or like-new, provided that it has functionality at least equal to that of the product being replaced.
9. HP products may contain remanufactured parts, components, or materials equivalent to new in performance.
10. HP's Limited Warranty Statement is valid in any country where the covered HP product is distributed by HP. Contracts for additional warranty services, such as on-site service, may be available from any authorized HP service facility in countries where the product is distributed by HP or by an authorized importer.

B. Limitations of warranty

TO THE EXTENT ALLOWED BY LOCAL LAW, NEITHER HP NOR ITS THIRD PARTY SUPPLIERS MAKES ANY OTHER WARRANTY OR CONDITION OF ANY KIND, WHETHER EXPRESS OR IMPLIED WARRANTIES OR CONDITIONS OF MERCHANTABILITY, SATISFACTORY QUALITY, AND FITNESS FOR A PARTICULAR PURPOSE.

C. Limitations of liability

1. To the extent allowed by local law, the remedies provided in this Warranty Statement are the customer's sole and exclusive remedies.
2. TO THE EXTENT ALLOWED BY LOCAL LAW, EXCEPT FOR THE OBLIGATIONS SPECIFICALLY SET FORTH IN THIS WARRANTY STATEMENT, IN NO EVENT SHALL HP OR ITS THIRD PARTY SUPPLIERS BE LIABLE FOR DIRECT, INDIRECT, SPECIAL, INCIDENTAL, OR CONSEQUENTIAL DAMAGES, WHETHER BASED ON CONTRACT, TORT, OR ANY OTHER LEGAL THEORY AND WHETHER ADVISED OF THE POSSIBILITY OF SUCH DAMAGES.

D. Local law

1. This Warranty Statement gives the customer specific legal rights. The customer may also have other rights which vary from state to state in the United States, from province to province in Canada, and from country to country elsewhere in the world.
2. To the extent that this Warranty Statement is inconsistent with local law, this Warranty Statement shall be deemed modified to be consistent with such local law. Under such local law, certain disclaimers and limitations of this Warranty Statement may not apply to the customer. For example, some states in the United States, as well as some governments outside the United States (including provinces in Canada), may:
 - a. Preclude the disclaimers and limitations in this Warranty Statement from limiting the statutory rights of a consumer (e.g., the United Kingdom);
 - b. Otherwise restrict the ability of a manufacturer to enforce such disclaimers or limitations; or
 - c. Grant the customer additional warranty rights, specify the duration of implied warranties which the manufacturer cannot disclaim, or allow limitations on the duration of implied warranties.
3. THE TERMS IN THIS WARRANTY STATEMENT, EXCEPT TO THE EXTENT LAWFULLY PERMITTED, DO NOT EXCLUDE, RESTRICT, OR MODIFY, AND ARE IN ADDITION TO, THE MANDATORY STATUTORY RIGHTS APPLICABLE TO THE SALE OF THE HP PRODUCTS TO SUCH CUSTOMERS.

What is ePrint?

HP's ePrint service provides a safe and easy way to print by sending email to your printer's email address. Send email and attachments from any email-capable device to the printer's email address to print both the email message and recognized attachments. The printer's address is assigned during the initial product setup when you enable Web Services.



- HP ePrint provides industry-standard spam filtering and transforms email and attachments to a print-only format to reduce the threat of a virus or other harmful content.
- Print results may appear slightly different from the initial look, depending on the original fonts and layout options used.
- The ePrint service cannot prevent printing of objectionable or copyrighted material.

Get started with ePrint

To use ePrint, your printer must be connected to an active network with Internet access, and you must set up an account on HP's ePrintCenter and add your printer to the account.

To enable ePrint from your printer display during initial setup:

1. Accept the terms of use.
The ePrint information sheet prints, containing a printer code.
2. Got to www.ePrintCenter.com, click the **Sign In** button, and then click the **Sign Up** link on the top of the dialog window.
3. When prompted, enter the printer code to add your printer.
4. Follow the onscreen instructions to manage your ePrint settings.



To enable ePrint later:

1. Touch the **Web Services** button on the printer display.
2. Touch **Settings**.
3. Touch **Enable Web Services**.
4. Accept the terms of use.
The ePrint information sheet prints, containing a printer code.
5. Got to www.ePrintCenter.com, click the **Sign In** button, and then click the **Sign Up** link on the top of the dialog window.
6. When prompted, enter the printer code to add your printer.
7. Follow the onscreen instructions to manage your ePrint settings.

Print the web without a computer

On your web-connected printer, touch the **Apps** icon on the printer display to print pages for the whole family.

- Print calendars, notebook and graph paper, puzzles, Sudoku, cards, crafts, and more!
- From the Apps menu, touch **Get More** to add more apps from the web.

Free product updates are provided with this service. Some updates may be required to enable certain functionality.



Use eFax

Send and receive faxes with eFax — without a phone line — using a web-based faxing service. This service is free when you send up to 20 pages and receive up to 20 pages per month. To register for eFax, visit www.eFax.com.

Note: eFax may not be available in all countries/languages.



PHOTOSMART 7510 e-ALL-IN-ONE SERIES

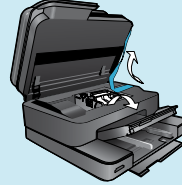
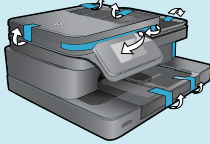
檢查包裝盒中的物品



安裝印表機

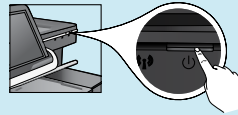
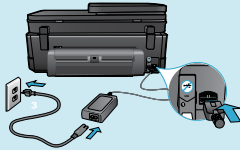
* 並非所有型號均包含這些內容。

1 打開印表機的包裝



移除所有膠帶、保護膜及包裝材料。

2 開啓印表機的電源



從背面連接電源線。按下電源按鈕，開啓印表機。

繼續設定並在印表機顯示器上啓用 ePrint

印表機碰觸畫面上的動畫和指示，將引導您執行設定印表機所需的所有步驟。

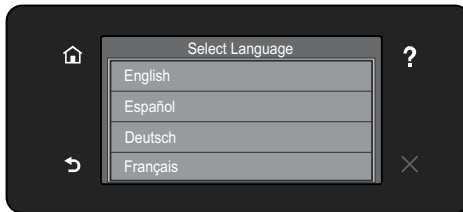
只有可以使用的控制台按鈕亮起。輕拍可捲動功能選項。
觸碰圖示和功能選項進行選擇。

首頁

(觸碰可顯示「首頁」畫面)

上一步

(觸碰可返回上一個畫面)



說明

(觸碰可執行動畫並獲得更多說明)

取消

(觸碰可停止目前進行中的工作)

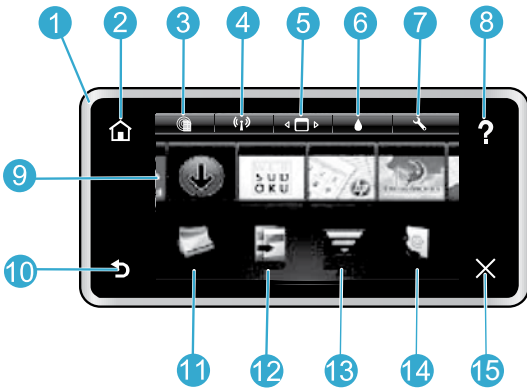
沒有 CD/DVD 光碟機嗎？

對於沒有 CD/DVD 光碟機的電腦，請前往 www.hp.com/support 下載並安裝軟體。

註冊印表機

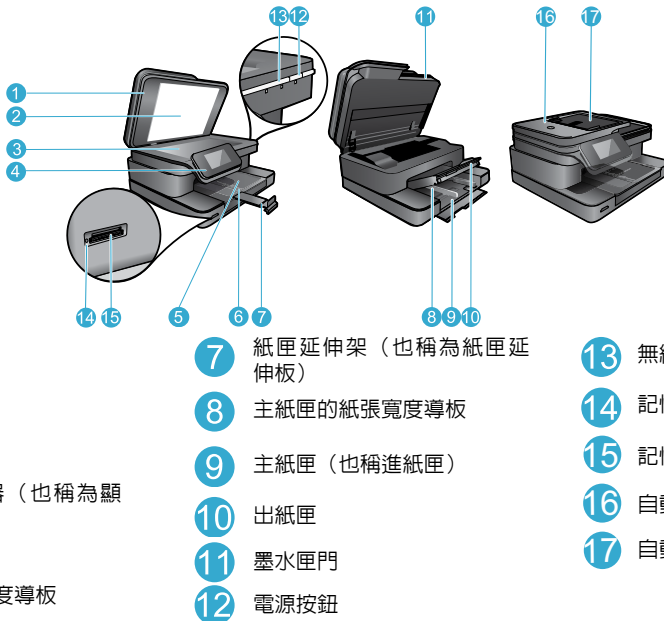
請至以下網址註冊，可取得更快速的服務和支援警示：www.register.hp.com。

瞭解 HP Photosmart



- 1 **顯示**：顯示功能表、相片和訊息。您可以水平或垂直輕拍以捲動相片和功能表選項。
- 2 **首頁**：回到**首頁**畫面（您開啓產品時的預設畫面）。
- 3 **Web 服務**：從「**首頁**」畫面，開啓**Web 服務**功能表。
- 4 **無線設定**：開啓**無線**功能表，您可以在其中檢視無線內容，並變更無線設定。
- 5 **應用程式管理員**：開啓**管理我的最愛**功能表，您可在此重新配置與移除應用程式。

- 6 **墨水存量**：開啓**墨水存量**功能表，以顯示預估的墨水存量。
- 7 **設定**：開啓**設定**功能表，您可以在其中變更產品設定，並執行維護功能。
- 8 **說明**：在「**首頁**」畫面上，會列出有說明的主題。其他畫面中會提供目前畫面適用的說明。
- 9 **Apps**：提供一種快速又簡單的方式，從應用程式存取和列印資訊，例如地圖、優待券、彩色頁與謎題。
- 10 **返回**：返回上一個畫面。
- 11 **相片**：開啓**相片**功能表，您可以在此檢視、編輯、列印並儲存相片。
- 12 **影印**：開啓**影印**功能表，您可以在其中選取影印類型或變更影印設定。
- 13 **掃描**：開啓**選擇掃描目的地**功能表，您可以在其中選取掃描目的地。
- 14 **eFax**：開啓**傳真**功能表，您可從中傳送傳真訊息。
注意：eFax 可能無法適用所有國家/地區。
- 15 **取消**：停止目前操作。



- 1 蓋板
- 2 背蓋板
- 3 玻璃板
- 4 彩色圖形顯示器（也稱為顯示器）
- 5 相片匣
- 6 相片匣的紙張寬度導板
- 7 紙匣延伸架（也稱為紙匣延伸板）
- 8 主紙匣的紙張寬度導板
- 9 主紙匣（也稱進紙匣）
- 10 出紙匣
- 11 墨水匣門
- 12 電源按鈕
- 13 無線 LED
- 14 記憶卡插槽 LED
- 15 記憶卡插槽
- 16 自動文件進紙器
- 17 自動文件進紙器蓋板

電力規格

注意：僅搭配 HP 提供的電源變壓器使用此印表機。

- 電源變壓器：0957-2304（中國/印度 0957-2305）
- 輸入電壓：0957-2304 — 100 至 240 Vac；
（中國/印度 0957-2305 — 200 至 240 Vac）
- 輸入頻率：50-60 Hz
- 耗電量：最多 85W，平均 35W

節省能源和墨水

- 根據預設值，「節能」模式和「自動關閉電源」功能已開啓，可以減少能源的使用。您可以在印表機顯示器上，從**設定 > 喜好設定**功能表中變更這些設定。
- 當印表機的 Web 服務已啓用，或印表機與電腦無線連線，「自動關閉電源」功能即會關閉。
- 獨立的墨水罐，可讓您單獨更換每個墨匣。

輕鬆列印相片和文件

- 直接從記憶卡列印各種尺寸和紙張的相片。只需將記憶卡插入記憶卡插槽。觸碰**檢視與列印**以從印表機顯示器瀏覽及列印相片。使用**編輯**功能表以旋轉相片、裁剪相片或開啓及關閉**相片修正**。
- 從所連接電腦上的軟體列印文件及相片。
- 確認墨水存量充足。若要檢視預估墨水存量，請觸碰「首頁」畫面上的**墨水存量**圖示。
注意：墨匣中的墨水用於列印過程的多個方面，包括初始化過程（準備用於列印之印表機和墨匣）以及列印頭維護過程（可以保持列印噴嘴清潔，保證墨水流動順暢）。此外，使用過後有些墨水還會殘留在墨匣中。如需詳細資訊，請造訪 www.hp.com/go/inkusage。
- 安裝新墨匣時，確保先拆除保護塑膠帶以及橘色的蓋子，再放入墨匣。

影印文字或混合文件

- 進行彩色或黑白影印。按一下**影印**畫面上的**設定**按鈕，以進行下列操作：
 - 變更影印品質
 - 設定紙張大小和類型
 - 指定雙面選項
 - 選取增強
- 將原稿放置在玻璃板上的右前方角落（列印面朝下），或放入自動文件進紙匣（列印面朝上）。

掃描到電腦或記憶卡

- 若要掃描相片或文件，請觸碰「首頁」畫面中的**掃描**以開始掃描：
 1. 將原稿放置在玻璃板上的右前方角落（列印面朝下），或放入自動文件進紙匣（列印面朝上）。
 2. 觸碰**記憶卡**或**電腦**以選取目的地。
 3. 若要掃描到電腦，請選取電腦，然後選取掃描類型以開始掃描。
- 如果系統未列出您的電腦，請確定印表機已透過無線網路或 USB 纜線連接到您的電腦。如果已透過 USB 纜線將印表機連接到您的電腦，您可以立即從印表機顯示器開始掃描。
- 為達到最佳掃描效果，請保證玻璃板與蓋板背面的清潔。掃描器會將偵測到的任何點或標記，轉譯為掃描影像的一部分。
- 如果要調整掃描大小、輸出類型、掃描解析度、檔案類型及其他設定，請從印表機軟體開始掃描。



自動無線連接（適用於以無線方式連接到網路的電腦）

自動無線連線將使用無線網路設定自動設定印表機。遵照印表機顯示器上的指示設定印表機硬體，然後放入印表機軟體 CD。此軟體將引導您執行軟體安裝。如果自動無線連線方法不適用於您的組態或作業系統，則該軟體將指導您使用其他無線安裝方法。如需更多無線安裝資訊，請造訪 HP 無線列印中心網站 (www.hp.com/go/wirelessprinting)。

如果您無法列印...

檢查並解決錯誤訊息。如果您仍然無法列印，請依序嘗試下列動作：

Windows

請確定 HP Photosmart 已經設定為預設印表機，且並非離線狀態：

1. 在 Windows 工作列上，按一下 [開始] 圖示。
2. 然後按一下：
 - 裝置和印表機 (Windows 7®)
 - 印表機 (Windows Vista®)
 - 控制台 > 印表機和傳真 (Windows XP®)

查看印表機旁邊的圓圈中是否有一個核取記號。如果沒有，請用滑鼠右鍵按一下印表機圖示，然後從功能表中選取設定為預設印表機。

若要檢查印表機是否未離線，請用滑鼠右鍵按一下印表機圖示，並確保未選取離線使用印表機與暫停列印。

若仍無法列印，或 Windows 軟體安裝失敗：

1. 從電腦的 CD 光碟機中取出 CD，接著斷開印表機與電腦間的連接。
2. 重新啟動電腦。
3. 暫時停用所有軟體防火牆，並關閉所有防毒軟體。
4. 將印表機軟體 CD 放入電腦 CD 光碟機，然後遵循螢幕上的指示安裝印表機軟體。在提示您連接 USB 纜線之前請不要這樣做。
5. 安裝完成之後，請重新啟動電腦，以及您已停用或關閉的任何安全性軟體。

Mac

檢查列印佇列：

1. 在系統喜好設定中，按一下列印與傳真。
2. 按一下開啓列印佇列按鈕。
3. 按一下列印工作以選取它。
4. 利用下列按鈕來管理列印工作：
 - 刪除：取消選取的列印工作。
 - 繼續：繼續進行暫停的列印工作。
5. 如果您已進行變更，現在請嘗試再次列印。

重新啟動並重設：

1. 重新啟動電腦。
2. 重設印表機：
 - a. 關閉印表機電源，並拔掉電源線。
 - b. 稍候片刻，再插回電源線，然後開啓印表機。

若仍無法列印，請解除安裝軟體後再重新安裝。

解除安裝軟體：

1. 中斷印表機與電腦的連線。
2. 開啓 Applications: Hewlett-Packard 資料夾。
3. 連按兩下 **HP Uninstaller** (HP 解除安裝程式)。依照螢幕上的指示進行。

安裝軟體：

1. 將 CD 插入電腦的 CD 光碟機。
2. 在桌面上開啓 CD，然後按兩下 **HP Installer** (HP 安裝程式)。
3. 依照螢幕上的指示進行。

連接至網路的印表機使用及疑難排解

從無線列印中心獲得說明

HP 無線列印中心網站 (www.hp.com/go/wirelessprinting) 是將家用網路和 HP 印表機設定用於無線列印的線上參考指南。此網站將協助您進行以下操作：

- 準備無線網路。
- 設定印表機。
- 重新設定系統。
- 排解設定問題，包括使用 Windows 網路診斷公用程式。
- 瞭解防火牆和安全性資訊與設定。

將 USB 連線變更為無線網路連線

如果您最初使用 USB 連線將印表機連接至電腦，則可以透過執行下列步驟將連線切換為無線網路連線。

Windows

要從 USB 連線變更為無線連線：

1. 從您的電腦中，按一下**開始** > **所有程式** > **HP** > **HP Photosmart 7510 Series** > **印表機設定和軟體**。
2. 按一下**將已連接 USB 的印表機轉換為無線**。保持 USB 纜線連接，直到出現中斷連接提示。
3. 遵照螢幕上的指示執行。

Mac

要從 USB 連線變更為無線連線：

1. 在 HP Photosmart 顯示器上，從「首頁」畫面觸碰**無線**圖示，然後觸碰**設定**。
2. 觸碰**無線設定精靈**。
3. 依照**無線設定精靈**中的步驟連接印表機。
4. 使用**應用程式/Hewlett-Packard/裝置公用程式**中的 **HP 設定小幫手**，將此印表機的軟體連線變更為無線。

與多台電腦共用印表機

如果您已將印表機連接到無線網路並希望與連接到相同網路的其他電腦共用印表機，您需要在其他電腦上安裝印表機軟體。軟體安裝期間，在系統提示時選取**網路 (Ethernet/Wireless)** 連線並輸入印表機的 IP 位址，然後遵照螢幕上的指示完成印表機軟體安裝。

如果無法將印表機連接到網路...

- **印表機的無線通訊裝置可能已關閉**。執行下列操作之一來檢查連線：
 - **檢查無線 LED 的狀態**。如果 LED 長亮，表示無線連線開啓並連線至網路。如果 LED 閃爍，表示無線連線開啓，但印表機未連線至網路。
 - **檢查印表機設定**。從印表機顯示器，輕觸**無線**圖示，如果顯示**未連線**，依次觸碰**設定** > **無線連線** > **開啓**。
- 列印無線測試報告，以檢查您的印表機是否在網路中。
 1. 從印表機顯示器「首頁」畫面，觸碰**無線**圖示，再觸碰**設定**按鈕。
 2. 觸碰**無線網路測試**。將列印「無線網路測試結果」頁。
 - 檢查報告頂端，以瞭解測試期間是否有任何項目失敗。
 - 查看所執行的所有測試的診斷結果部分，瞭解印表機是否通過這些測試。
 - 從目前設定部分中找到印表機目前設定用於連線的網路名稱 (SSID)、硬體位址 (MAC) 和 IP 位址。
- **網路診斷公用程式 (僅限於 Windows)** 可以協助解決許多常見網路列印問題。從 www.hp.com/go/wirelessprinting 下載網路診斷公用程式，然後在電腦上執行。

網路列印疑難排解

連線與安全性秘訣

確認並解決下列可能的狀況：

- **您的電腦可能沒有連線到網路。**請確定電腦連線到 HP Photosmart 所連線的相同網路。如果您進行無線連線，可能會誤將電腦或印表機連線到鄰近的網路。
- **您的電腦可能連線到虛擬私有網路 (VPN)。**繼續安裝前請先暫時停用 VPN。連線到 VPN 就像是在不同的網路上連線一樣；您需要中斷 VPN 的連線，以透過家用網路存取產品。
- **安全性軟體可能導致問題。**安裝在您電腦上的安全性軟體是設計用來保護您的電腦，以防範來自您家用網路外部的威脅。安全性軟體套件可能包含不同類型的軟體，例如防毒、反間諜軟體、防火牆和兒童保護應用程式。防火牆可能會封鎖連線至家用網路的裝置間的通訊，且可能會在使用網路印表機和掃描器等裝置時造成問題。

可能遇到的問題包括：

- 安裝印表機軟體時無法透過網路找到印表機。
- 前一天明明還可以列印，但印表機突然就無法列印了。
- 印表機顯示在**印表機和傳真 (Windows XP)**、**裝置和印表機 (Windows 7)**、或**列印與傳真 (Mac)** 資料夾中印表機為離線狀態。
- 如果您擁有 All-in-One，則一些功能（如列印）可正常運作，而其他功能（如掃描）則異常。

其中一個快速疑難排解技巧就是停用防火牆，然後查看問題是否已消失。

使用安全性軟體的一些基本指導方針如下：

- 如果您的防火牆具有稱為**受信任區域**的設定，請在您的電腦連線到家用網路時使用該設定。
- 使您的防火牆保持最新狀態。許多安全性軟體廠商會提供修正已知問題的更新。
- 如果您的防火牆具有**不顯示警示訊息**的設定，應該將其停用。安裝 HP 軟體及使用 HP 印表機時，您可能看到來自防火牆軟體的警示訊息。您應該允許導致出現警示的任何 HP 軟體。警示訊息可能會提供**允許、許可或解除封鎖**的選項。此外，如果警示具有**記住此動作或為此建立規則**的選項，請確認並選取它。此方式可讓防火牆瞭解您的家用網路上可信任哪些內容。

尋找詳細資訊

其他產品資訊可以在電子版說明和讀我檔案中找到。

注意：如果您未使用 HP Photosmart 軟體安裝電子版說明，可以從軟體 CD 或支援網站進行安裝。若要從 HP Photosmart 軟體 CD 安裝說明，放入 CD，然後安裝軟體。若要從支援網站安裝說明，從 HP 支援網站 www.hp.com/support 下載「全功能軟體和驅動程式」軟體。在畫面顯示的推薦軟體中，選取 **HP Photosmart 7510 Series 說明** 選項（適合 Windows 使用者），或選取 **HP 建議的軟體**（適合 Mac 使用者）。

透過電子版說明您可以瞭解關於印表機使用、功能、疑難排解、注意、環境、法規及支援資訊。「讀我檔案」包含 HP 支援的連絡資訊、作業系統需求，以及您產品資訊的最新更新。

CE 必須安裝電子版說明，以檢視「歐盟法規通告」聲明和合規資訊。在電子版說明中，按一下**技術資訊 > 法規通告 > 歐盟法規通告**。本產品的「符合性聲明」可在下列網址找到：www.hp.eu/certificates。

Windows

電子版說明安裝後，可透過以下方法找到：

按一下**開始 > 所有程式 > HP > HP Photosmart 7510 series > 說明**。

搜尋讀我檔案

放入軟體 CD，在桌面上開啓 CD，按兩下軟體 CD 最上層的 ReadMe.chm，然後選取所需語言的讀我檔案。

Mac

電子版說明安裝後，可透過以下方法找到：

按一下**說明 > Mac 說明**。在說明檢視器中，從快顯功能表中選擇 HP 產品說明。

搜尋讀我檔案

放入軟體 CD，在桌面上開啓 CD，然後開啓 Readme 資料夾以搜尋檔案。

HP 印表機有限保固聲明

HP 產品	保固期限
軟體媒體	90 天
印表機	1 年
列印或墨匣	直至 HP 油墨已耗盡或印在列印墨匣上的「保固結束日期」到期，視何者為先。本保固不包含經過重新填裝、再製、整修、使用不當，或擅自修改的 HP 墨匣產品。
列印頭（僅適用於其列印頭可供客戶替換的產品）	1 年
配件	90 天

A. 有限保固範圍

1. Hewlett-Packard (HP) 向您 (最終使用者) 保證，自購買之日起到上述指定期限內，以上指定的 HP 產品無材料及製造的瑕疵；保固期限自客戶購買產品之日起生效。
2. 對於軟體產品，HP 的有限保固僅適用於無法執行其程式指令的狀況。HP 並不保證任何產品工作時都不會中斷或無誤。
3. HP 的有限保固僅涵蓋因正常使用產品而發生的瑕疵，而不適用於由其他情況發生的瑕疵，包括下列任何一種情況：
 - a. 不適當的維護或修改；
 - b. 使用非 HP 提供或支援的軟體、媒體、零件或耗材；
 - c. 違反產品規範的操作；
 - d. 未經授權的修改和誤用。
4. 對於 HP 印表機產品，使用非 HP 列印墨匣或重新填裝的列印墨匣不會影響對客戶的保固或任何 HP 與客戶之間的支援合約。然而，如果印表機因為使用非 HP 列印墨匣或重新填裝的列印墨匣而出問題或受損，HP 會針對該項問題或損壞維修所耗的時間和材料，收取標準的費用。
5. 如果 HP 在有效的保固期限內，收到 HP 保固範圍內任何產品瑕疵的通知，HP 可以選擇修理或更換有瑕疵的產品。
6. 如果 HP 不能修理或更換在 HP 保固範圍內的有瑕疵產品，HP 將在接到通知後於合理的時間內，退還購買產品的全款。
7. 未收到客戶的瑕疵產品前，HP 沒有義務進行修理、更換或退款。
8. 更換品可能是新產品或者相當於新的產品，只要在功能性上至少相當於被更換的產品即可。
9. HP 產品可能包含性能上相當於新零件的再製零件、元件或材料。
10. HP 的有限保固，在任何具有 HP 產品經銷的國家/地區都有效。其他保固服務 (如現場實地服務) 合約，可與 HP 授權服務機構簽訂，這些機構分布在由 HP 或授權進口商銷售的 HP 產品的國家/地區。

B. 保固限制

在當地法律許可的範圍內，對於 HP 的產品，HP 及其協力廠商都不會明示或暗示地提供其他保證或任何條件，並對於產品適售性、品質滿意度以及針對特定用途的適用性之暗示保證或條件，特別不予擔保。

C. 責任限制

1. 在當地法律許可的範圍內，本保固聲明中提供的補償是客戶可獲得的唯一補償。
2. 在當地法律許可的範圍內，除了本保固聲明中明確提出的義務之外，不論是否基於合約、侵權、或其他法律理論，也不論是否已告知損害的可能性，HP 及其協力廠商都不會對直接、間接、特殊、意外或者因果性的傷害負責。

D. 當地法律

1. 本保固聲明賦予客戶特定的法律權利。客戶也可能有其他權利，這種權利在美國因州而異，在加拿大因省而異，在世界各地則因國家或地區而異。
2. 若本保固聲明與當地法律不一致，以當地法律為準。在此情況下，本保固聲明的某些免責和限制條款可能不適用於客戶。例如，美國的某些州以及美國以外的某些政府 (包括加拿大的某些省)，可能會：
 - a. 排除本保固聲明中的無擔保聲明和限制條款，以免限制客戶的法定權利 (例如英國)；
 - b. 限制製造商實施這些免責或限制條款的能力；或者
 - c. 賦予客戶其他保固權利，指定製造商不能聲明免責的暗示保固期限，或者不允許對暗示的保固期限進行限制。
3. 除了法律許可的範圍外，本保固聲明中的條款，不得排除、限制或修改對客戶銷售 HP 產品的強制性法定權利，而是對這些權利的補充。

ePrint 是什麼？

HP 的 ePrint 服務提供了安全又簡單的方法，將電子郵件傳送到印表機的電子郵件地址即可進行列印。從支援電子郵件的裝置傳送電子郵件和附件至印表機的電子郵件地址，即可列印郵件訊息以及辨識出的附件。在您啓用 Web 服務進行初始產品安裝時，系統會為印表機指定一個地址。



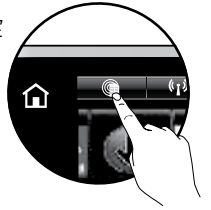
- HP ePrint 提供符合業界標準的垃圾郵件篩選功能，同時可將電子郵件與附件轉換為僅供列印的格式，藉此降低病毒或其他有害內容的威脅。
- 視使用的原始字型和版面配置選項而定，列印結果外觀可能與初始外觀稍有不同。
- ePrint 服務無法防止令人反感的或受著作權保護之內容的列印。

ePrint 快速入門

若要使用 ePrint，印表機必須連線至具有網際網路存取的作用中網路，還必須在 HP ePrintCenter 設定帳戶，並將印表機加入其中。

若要在初始設定期間，於印表機顯示器上啓用 ePrint：

1. 接受使用條款。
列印 ePrint 資訊單，包含一個印表機代碼。
2. 前往 www.ePrintCenter.com，按一下登入按鈕，然後按一下對話視窗上方的註冊連結。
3. 出現提示時，輸入印表機的代碼以新增印表機。
4. 依照螢幕上的指示管理 ePrint 設定。



啓用 ePrint：

1. 從印表機顯示器中觸碰 **Web 服務** 按鈕。
2. 觸碰設定。
3. 觸碰啓用 **Web 服務**。
4. 接受使用條款。
列印 ePrint 資訊單，包含一個印表機代碼。
5. 前往 www.ePrintCenter.com，按一下登入按鈕，然後按一下對話視窗上方的註冊連結。
6. 出現提示時，輸入印表機的代碼以新增印表機。
7. 依照螢幕上的指示管理 ePrint 設定。

無需電腦，直接列印網頁內容

在已連接網路的印表機上，觸碰印表機顯示器上的 **Apps** 圖示，可為全家列印任何內容。

- 列印行事曆、筆記本和繪圖紙、謎題、數獨、賀卡、工藝品等等！
- 從 Apps 功能表中，觸碰獲得更多以從 Web 新增更多應用程式。

本服務提供有免費產品更新。啓用特定功能可能需要部分更新。



使用 eFax

透過 eFax 傳送和接收傳真 — 使用基於 Web 的傳真服務 — 免除電話線的牽絆。如果您每個月最多傳送與接收各 20 頁，就可以免費使用此服務。若要註冊 eFax，請造訪 www.eFax.com。

注意：eFax 可能無法適用所有國家/地區。



PHOTOSMART 7510 e-ALL-IN-ONE SERIES

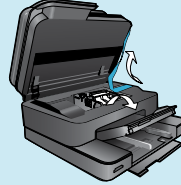
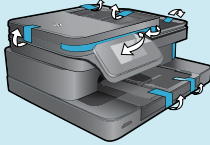
상자의 내용을 확인



프린터 설치

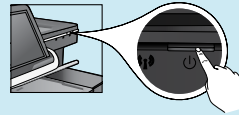
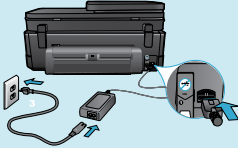
* 일부 모델에는 포함되지 않음

1 프린터 포장 제거



테이프, 보호 필름 및 포장재를 모두 제거합니다.

2 프린터 켜기



전원 코드를 뒷면에 연결합니다. 전원 버튼을 눌러 프린터를 켭니다.

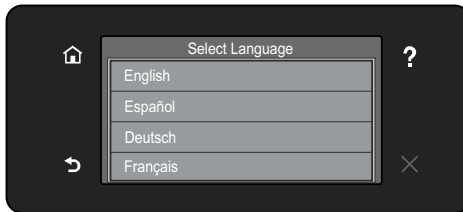
설치를 계속하고 프린터 디스플레이에서 ePrint를 활성화합니다

터치 스크린 디스플레이의 애니메이션과 지침이 프린터 설치에 필요한 모든 단계에 대해 안내합니다.

제어판 버튼은 사용할 수 있을 때만 켜집니다. 살짝 눌러서 메뉴 옵션을 스크롤합니다. 아이콘과 메뉴 옵션을 눌러서 선택합니다.

홈
(홈 화면 보기)

뒤로
(이전 화면으로 돌아가기)



도움말
(애니메이션을 실행하고 도움말 보기)

취소
(현재 진행 중인 작업 중지)

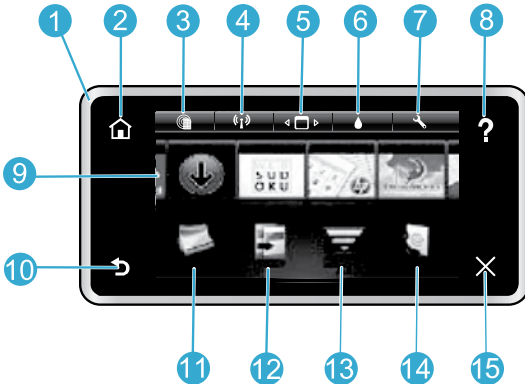
CD/DVD 드라이브가 없습니까?

컴퓨터에 CD/DVD 드라이브가 없을 경우에는 www.hp.com/support 로 이동하여 소프트웨어를 다운로드 받아 설치하십시오.

프린터 등록

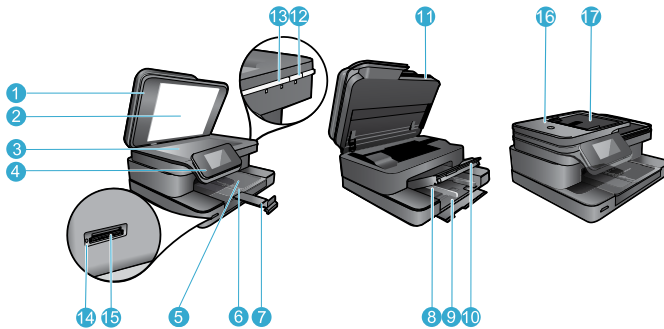
www.register.hp.com 에 제품을 등록하면 더욱 신속한 서비스와 지원 알림을 받을 수 있습니다.

HP Photosmart 알아보기



- 1 **디스플레이:** 메뉴, 사진 및 메시지를 표시합니다. 상하로 움직여 사진과 메뉴 옵션을 스크롤할 수 있습니다.
- 2 **홈:** 홈 화면(제품을 켰을 때 초기 화면)으로 돌아갑니다.
- 3 **웹 서비스:** 홈 화면에서 웹 서비스 메뉴를 엽니다.
- 4 **무선 설정:** 무선 등록 정보를 보거나 무선 설정을 변경할 수 있는 무선 메뉴를 엽니다.
- 5 **Apps 관리자:** Apps를 다시 배치하거나 제거할 수 있는 즐겨찾기 관리 메뉴를 엽니다.

- 6 **잉크량:** 추정 잉크량을 표시하는 잉크량 메뉴를 엽니다.
 - 7 **설정:** 제품 설정을 변경하고 유지보수 기능을 수행할 수 있는 설정 메뉴를 엽니다.
 - 8 **도움말:** 홈 화면에서, 사용할 수 있는 도움말 항목을 표시합니다. 다른 화면에서, 현재 화면에 적용되는 도움말을 제공합니다.
 - 9 **Apps:** 지도, 쿠폰, 색칠 공부 및 퍼즐 등과 같은 Apps의 정보에 액세스하여 인쇄할 수 있는 빠르고 쉬운 방법을 제공합니다.
 - 10 **뒤로:** 이전 화면으로 돌아갑니다.
 - 11 **사진:** 사진을 보기, 편집, 인쇄 및 저장할 수 있는 사진 메뉴를 엽니다.
 - 12 **복사:** 복사 종류를 선택하거나 복사 설정을 변경할 수 있는 복사 메뉴를 엽니다.
 - 13 **스캔:** 스캔 경로를 선택할 수 있는 스캔 경로 선택 메뉴를 엽니다.
 - 14 **eFax:** 팩스 메시지를 보낼 수 있는 팩스 메뉴를 엽니다.
- 참고:** eFax는 일부 국가/지역에서만 이용 가능합니다.
- 15 **취소:** 현재 동작을 중지합니다.



- 1 덮개
- 2 덮개 안쪽
- 3 유리
- 4 컬러 그래픽 디스플레이 (디스플레이라고도 함)
- 5 사진 용지함
- 6 인화지 용지함의 용지 너비 고정대
- 7 용지함 확장기(용지함 확장대라고도 함)
- 8 기본 용지함의 용지 너비 고정대
- 9 기본 용지함(입력 용지함이라고도 함)
- 10 출력 용지함
- 11 카트리지 도어
- 12 전원 버튼
- 13 무선 LED
- 14 메모리 카드 슬롯 LED
- 15 메모리 카드 슬롯
- 16 자동 문서 공급기
- 17 자동 문서 공급기 덮개

전원 사양

참고: HP에서 제공한 전원 어댑터만 프린터에 사용하십시오.

- 전원 어댑터: 0957-2304(중국/인도 0957-2305)
- 입력 전압: 0957~2304—100~240VAC, (중국/인도 0957-2305 — 200~240 VAC)
- 입력 주파수: 50 ~ 60Hz
- 소비 전력: 최고 85W, 평균 35W

에너지와 잉크 절약

- 에너지 절약 모드 및 자동 꺼짐 기능은 기본적으로 켜져 있어 에너지 사용을 줄입니다. 프린터 디스플레이의 **설정 > 기본 설정** 메뉴에서 이 설정을 변경할 수 있습니다.
- 프린터의 웹 서비스가 활성화되거나 컴퓨터에 무선으로 연결되어 있을 때, 자동 꺼짐 기능은 작동하지 않습니다.
- 개별 잉크 탱크로 각 카트리지를 따로 교체할 수 있습니다.

쉬운 사진 및 문서 인쇄

- 다양한 크기 및 용지로 메모리 카드의 사진을 바로 인쇄합니다. 메모리 카드를 메모리 카드 슬롯에 삽입합니다. 프린터 디스플레이에서 사진을 찾아보고 인쇄하려면 **보기/인쇄**를 누릅니다. 사진을 회전하거나 사진을 자르거나 **사진 수정**을 켜고 끄려면 **편집** 메뉴를 사용합니다.
 - 연결된 컴퓨터의 소프트웨어에서 문서 및 사진을 인쇄합니다.
 - 잉크가 충분한지 확인합니다. 추정 잉크량을 보려면 홈 화면에서 **잉크량** 아이콘을 누릅니다.
- 참고:** 카트리지의 잉크는 프린터와 카트리지의 인쇄를 준비하는 초기화 프로세스와 인쇄 노즐을 깨끗이 유지하고 잉크 흐름을 부드럽게 하는 프린thead 서비스 작업 등 인쇄 프로세스에서 여러 방식으로 이용됩니다. 또한 사용 후에는 카트리지에 일부 잉크가 남아있기도 합니다. 자세한 내용은 www.hp.com/go/inkusage 를 참조하십시오.
- 새 카트리지를 설치할 때, 보호 플라스틱 테이프 조각과 오렌지 캡을 제거한 다음 카트리지를 장착해야 합니다.

텍스트 또는 혼합 문서 복사

- 컬러 또는 흑백으로 복사합니다. **복사** 화면에서 **설정** 버튼을 누르고 다음을 실행합니다.
 - 복사 품질을 변경
 - 용지 크기 및 종류 설정
 - 양면 옵션을 지정
 - 항상 선택
- 원본의 인쇄면이 아래로 향하도록 하여 유리 오른쪽 앞면 모서리에 놓거나, 인쇄면이 위로 향하도록 하여 자동 문서 공급 장치 트레이에 넣습니다.

컴퓨터 또는 메모리 카드에 스캔

- 사진 또는 문서를 스캔하려면 홈 화면에서 **스캔**을 눌러 스캔을 시작합니다.
 - 원본의 인쇄면이 아래로 향하도록 하여 유리 오른쪽 앞면 모서리에 놓거나 인쇄면이 위로 향하도록 하여 자동 문서 공급 장치 트레이에 넣습니다.
 - 메모리 카드 또는 컴퓨터를 눌러 저장 장소를 선택합니다.
 - 컴퓨터에 스캔하려면 컴퓨터를 선택한 다음 스캔 유형을 선택하여 스캔을 시작합니다.
- 사용자의 컴퓨터가 목록에 없으면 프린터가 무선 네트워크 또는 USB 케이블로 컴퓨터에 연결되었는지 확인합니다. 프린터가 컴퓨터에 USB 케이블로 연결되었으면, 프린터 디스플레이에서 바로 스캔을 시작할 수 있습니다.
- 최상의 스캔 결과를 얻으려면 유리 앞면 뒷면을 깨끗하게 관리해야 합니다. 스캐너는 유리에서 감지되는 모든 것을 이미지의 일부로 해석합니다.
- 스캔 크기, 스캔 해상도, 파일 유형 및 기타 설정을 조정하려면 프린터 소프트웨어에서 스캔을 시작합니다.



설치 문제 해결

자동 무선 연결(네트워크에 무선으로 연결된 컴퓨터의 경우)

자동 무선 연결은 무선 네트워크 설정을 통해 자동으로 구성됩니다. 프린터 디스플레이의 지침에 따라 프린터 하드웨어를 설정한 다음 프린터 소프트웨어 CD를 삽입합니다. 소프트웨어가 소프트웨어 설치에 대해 안내합니다. 자동 무선 연결 방식이 사용자의 구성 또는 운영 체제에 적합하지 않으면, 이 소프트웨어는 다른 무선 설치 방식을 안내합니다. 자세한 무선 설치 정보는 HP 무선 인쇄 센터 웹 사이트(www.hp.com/go/wirelessprinting)를 방문하십시오.

인쇄가 안 되는 경우...

오류 메시지를 확인하고 해결합니다. 이상이 없는데도 인쇄를 할 수 없을 경우, 다음을 순서대로 수행하십시오.

Windows

HP Photosmart가 기본 프린터로 설정되어 있고 오프라인 상태가 아닌지 확인합니다.

1. Windows 작업 표시줄에서 시작 아이콘을 누릅니다.
2. 다음을 선택합니다.
 - 장치 및 프린터(Windows 7®)
 - 프린터(Windows Vista®)
 - 제어판 > 프린터 및 팩스(Windows XP®)

사용하는 프린터를 찾은 다음 이름 옆의 원에 확인 표시가 있는지 확인합니다. 확인 표시가 없으면 프린터 아이콘을 마우스 오른쪽 버튼으로 누른 다음 메뉴에서 기본 프린터로 설정을 선택합니다.

프린터가 오프라인 상태가 아닌지 확인하려면 프린터 아이콘을 마우스 오른쪽 버튼으로 누르고 **오프라인으로 프린터 사용**과 **인쇄 일시 중지**가 선택되어 있지 않은지 확인합니다.

위의 절차대로 확인하였고 이상이 없지만 아직도 인쇄가 안 되거나 Windows 소프트웨어 설치에 실패한 경우.

1. 컴퓨터의 CD 드라이브에서 CD를 꺼낸 다음 컴퓨터와 프린터의 연결을 분리합니다.
2. 컴퓨터를 재부팅합니다.
3. 잠시 소프트웨어 방화벽을 비활성화하고 모든 백신 프로그램을 닫습니다.
4. 컴퓨터의 CD 드라이브에 프린터 소프트웨어 CD를 넣은 다음 화면 지침에 따라 프린터 소프트웨어를 설치합니다. USB 케이블을 연결하라는 메시지가 나타날 때까지 케이블을 연결하지 마십시오.
5. 설치가 완료되면 컴퓨터를 다시 시작한 다음 중지하였던 보안 소프트웨어를 다시 켭니다.

Mac

인쇄 대기열 확인.

1. **System Preferences**(시스템 기본 설정) 영역에서 **Print & Fax**(인쇄 및 팩스)를 누릅니다.
2. **인쇄 대기열 열기** 버튼을 누릅니다.
3. 인쇄 작업을 눌러 선택합니다.
4. 다음 버튼을 사용하여 인쇄 작업을 관리합니다.
 - **삭제**: 선택된 인쇄 작업을 취소합니다.
 - **재시작**: 일시중지된 인쇄 작업을 계속합니다.
5. 어떠한 내용이나 변경한 다음에는 다시 인쇄해 보십시오.

다시 시작 및 재설정.

1. 컴퓨터를 재부팅합니다.
2. 프린터 재설정
 - a. 제품의 전원을 끄고 전원 코드를 뽑니다.
 - b. 잠시 기다린 다음, 전원 코드를 다시 연결하고 프린터를 켭니다.

아직도 인쇄가 안 된다면 소프트웨어를 제거한 후 다시 설치하십시오.

소프트웨어 설치를 제거하려면.

1. 컴퓨터에서 프린터를 분리합니다.
2. 응용 프로그램을 열고 Hewlett-Packard 폴더를 엽니다.
3. **HP Uninstaller**(HP 설치 제거 관리자)를 두 번 누릅니다. 화면 지침을 따릅니다.

소프트웨어를 설치하려면.

1. 컴퓨터의 CD 드라이브에 CD를 넣습니다.
2. 바탕화면에서 CD를 연 다음 **HP Installer**(HP 설치 관리자)를 두 번 누릅니다.
3. 화면 지침을 따릅니다.

네트워크 프린터 사용 및 문제 해결

무선 인쇄 센터에서 도움말 얻기

HP 무선 인쇄 센터 웹 사이트(www.hp.com/go/wirelessprinting)는 무선 인쇄를 위한 홈 네트워크 및 HP 프린터 설치에 대한 온라인 참조 설명서가 있습니다. 이 웹사이트에는 다음과 같은 설명이 있습니다.

- 무선 네트워크 준비
- 프린터 설치
- 시스템 다시 구성
- Windows 네트워크 진단 유틸리티 사용을 포함한 설치 문제 해결
- 방화벽과 보안 정보 및 설정 이해

USB 연결에서 무선 네트워크 연결로 변경

USB 연결을 이용하여 처음에 프린터를 컴퓨터에 설치한 경우, 다음과 같은 단계에 따라 무선 네트워크 연결로 다시 전환할 수 있습니다.

Windows

USB 연결에서 무선 연결로 변경 방법

1. 컴퓨터에서 **시작 > 모든 프로그램 > HP > HP Photosmart 7510 Series > 프린터 설정 및 소프트웨어**를 차례로 누릅니다.
2. **USB 연결된 프린터를 무선으로 변경**을 누릅니다. USB 케이블을 분리하라는 메시지가 나타나기 전까지는 연결해 두어야 합니다.
3. 화면의 지시에 따릅니다.

Mac

USB 연결에서 무선 연결로 변경 방법

1. HP Photosmart 디스플레이 홈 화면에서 **무선** 아이콘을 누르고 **설정**을 선택합니다.
2. **무선 설치 마법사**를 누릅니다.
3. **무선 설치 마법사**의 단계에 따라 프린터를 연결합니다.
4. **응용 프로그램/Hewlett-Packard/장치 유틸리티**에 있는 **HP 설정 길잡이**를 사용하여 이 프린터에 대한 소프트웨어 연결을 무선으로 변경합니다.

다른 컴퓨터와 프린터 공유

프린터가 이미 무선 네트워크에 연결되었고 동일한 네트워크에 연결된 다른 컴퓨터와 공유하려면, 다른 컴퓨터에서 프린터 소프트웨어를 설치해야 합니다. 소프트웨어 설치 중에 메시지가 나타나면 **네트워크(이더넷/무선)** 연결을 선택하고 프린터 IP 주소를 입력한 후, 화면의 지침에 따라 프린터 소프트웨어 설치를 마칩니다.

프린터를 네트워크에 연결할 수 없는 경우...

- **프린터의 무선 주파수가 꺼져 있을 수 있습니다.** 연결 상태를 확인하려면 다음과 같이 합니다.
 - **무선 LED 상태를 확인합니다.** LED가 켜져 있으면 무선 주파수는 네트워크에 연결되어 있습니다. LED가 깜빡이면 무선 주파수는 켜져 있으나 프린터는 네트워크에 연결되어 있지 않습니다.
 - **프린터 설정을 확인합니다.** 프린터 디스플레이에서 **무선** 아이콘을 누릅니다. **연결 안 됨**이 표시되면 **설정**을 누르고, **무선 연결과 켜짐**을 선택합니다.
- 무선 테스트 보고서를 인쇄하여 프린터가 네트워크에 연결되어 있는지 확인합니다.
 1. 프린터 디스플레이의 홈 화면에서 **무선** 아이콘을 선택하고 **설정** 버튼을 누릅니다.
 2. **무선 네트워크 검사**를 누릅니다. 무선 네트워크 검사 결과 페이지가 인쇄됩니다.
 - 보고서의 상단을 확인하여 테스트 중 실패한 것이 있는지 알아봅니다.
 - 수행된 모든 테스트의 DIAGNOSTICS RESULTS(진단 결과)를 확인하고 프린터에 문제 없이 통과했는지 확인합니다.
 - CURRENT CONFIGURATION(현재 구성) 섹션에서 프린터가 연결을 위해 현재 구성된 네트워크 이름(SSID), 하드웨어 주소(MAC) 및 IP 주소를 찾습니다.
- **네트워크 진단 유틸리티(Windows 전용)**는 많은 일반 네트워크 인쇄 문제를 해결하는 데 도움을 줍니다. 네트워크 진단 유틸리티는 www.hp.com/go/wirelessprinting 에서 다운로드할 수 있습니다.

네트워크 인쇄 문제 해결

연결 및 보안 팁

다음과 같은 상태인지 확인하고 문제를 해결합니다.

- **컴퓨터가 사용자의 네트워크에 연결되어 있지 않을 수 있습니다.** 컴퓨터가 HP Photosmart와 동일한 네트워크에 연결되어 있는지 확인합니다. 예를 들어, 무선으로 연결되어 있다면, 컴퓨터나 프린터를 실수로 근처의 다른 네트워크에 연결했을 수 있습니다.
- **컴퓨터가 VPN에 연결되어 있을 수 있습니다.** 설치를 계속하기 전에 VPN을 일시적으로 해제하십시오. VPN에 연결되어 있다는 것은 다른 네트워크에 연결되어 있는 것과 마찬가지로입니다. VPN을 연결 해제에 홈 네트워크에서 제품을 액세스해야 합니다.
- **보안 소프트웨어로 인해 문제가 발생할 것일 수 있습니다.** 컴퓨터에 설치된 보안 소프트웨어는 홈 네트워크 외부에서 들어올 수 있는 위협으로부터 컴퓨터를 보호하도록 설계되어 있습니다. 보안 소프트웨어 패키지에는 백신, 스파이웨어 방지, 방화벽, 어린이 보호 응용 프로그램과 같이 다양한 형태의 소프트웨어가 포함되어 있습니다. 방화벽은 홈 네트워크에 연결된 장치 간 통신을 차단할 수도 있으며 네트워크 프린터 및 스캐너 같은 장치를 사용할 때 문제가 생길 수 있습니다.

나타날 수 있는 문제는 다음과 같습니다.

- 프린터 소프트웨어 설치 시 네트워크를 통해 프린터가 발견되지 않을 수 있습니다.
- 이상 없이 제대로 실행되던 인쇄가 갑자기 안 될 수 있습니다.
- **프린터 및 팩스(Windows XP), 장치 및 프린터(Windows 7), 프린터 및 팩스(Mac)** 폴더에 프린터가 오프라인으로 표시됩니다.
- All-in-One을 사용하고 있으면 인쇄 같은 일부 기능은 작동하지만, 스캔 같은 다른 기능이 작동하지 않을 수도 있습니다.

방화벽을 비활성화한 후 문제가 해결되는지 확인하여서 신속하게 문제를 해결할 수도 있습니다.

보안 소프트웨어를 사용하는 기본 가이드라인은 다음과 같습니다.

- 방화벽에 **신뢰할 수 있는 영역**이라고 하는 설정이 있으면 컴퓨터가 홈 네트워크에 연결되어 있을 때 이 설정을 사용합니다.
- 방화벽을 최신 상태로 유지합니다. 대부분의 보안 소프트웨어 공급 업체에서는 알려진 문제를 해결하는 업데이트를 제공합니다.
- 방화벽이 **경고 메시지 표시 안 함**으로 설정되어 있으면 이를 비활성화합니다. HP 소프트웨어 설치 및 HP 프린터 사용 시 방화벽 소프트웨어에서 경고 메시지를 표시할 수 있습니다. 경고 메시지를 제공하는 HP 소프트웨어를 허용해야 합니다. 경고 메시지에는 **허용**, **허가** 또는 **차단 해제** 같은 옵션이 제공됩니다. 또한, 경고 메시지에는 **이 작업 기억** 또는 이에 대한 규칙 생성 선택 항목이 있습니다. 이 항목을 선택합니다. 이렇게 하면 방화벽 프로그램이 홈 네트워크에서 신뢰할 수 있는 항목의 기준을 확립할 수 있습니다.

자세한 정보 알아보기

그 외의 제품 정보는 전자 도움말과 추가 정보 파일에서 확인할 수 있습니다.

참고: HP Photosmart 소프트웨어의 전자 도움말을 설치하지 않았으면, 소프트웨어 CD나 지원 웹사이트를 통해서 설치할 수 있습니다. HP Photosmart 소프트웨어 CD로 전자 도움말을 설치하려면, CD를 삽입하고 소프트웨어 설치를 시작하십시오. 웹사이트로 전자 도움말을 설치하려면 HP 지원 웹사이트(www.hp.com/support)에서 “전체 소프트웨어 및 드라이버” 소프트웨어를 다운로드 하십시오. 권장 소프트웨어 보기 화면에서, Windows의 경우 **HP Photosmart 7510 Series 도움말**을 선택하고, Mac인 경우는 **HP 권장 소프트웨어**를 선택하십시오.

전자 도움말에는 프린터 사용, 기능, 문제해결, 공지, 환경 규정, 지원 정보가 있습니다. 추가 정보 파일에는 HP 지원 연락처, 운영 체제 요구 조건과 제품 정보의 최근 업데이트 내용이 포함되어 있습니다.



전자 도움말에는 유럽 연합 규제 사항과 준수 규정이 있습니다. 전자 도움말에서 **기술 정보 > 규제 사항 > 유럽 연합 규제 사항**을 선택합니다. 이 제품에 대한 적합성은 다음의 웹 주소에서 확인할 수 있습니다.

www.hp.eu/certificates

Windows

설치 후 전자 도움말 위치 찾기

시작 > 모든 프로그램 > HP > HP Photosmart 7510 series > 도움말을 차례로 누릅니다.

추가 정보 찾기

소프트웨어 CD를 넣고 데스크탑에서 소프트웨어를 열어 소프트웨어 CD의 최상위에 있는 ReadMe.chm을 두 번 누릅니다. 그런 다음 ReadMe를 해당 지역 언어로 선택합니다.

Mac

설치 후 전자 도움말 위치 찾기

도움말 > Mac 도움말을 차례로 누릅니다. 도움말 뷰어에서 팝업 메뉴에 있는 HP 제품 도움말을 선택합니다.

추가 정보 찾기

소프트웨어 CD를 넣고 데스크탑에서 소프트웨어를 연 다음 Readme 폴더를 열어 추가 정보 파일을 찾습니다.

HP 프린터 제한 보증서

HP 제품	제한 보증 기간
소프트웨어 미디어	90일
프린터	1년
프린트 또는 잉크 카트리지	HP 잉크가 고갈되는 날 또는 카트리지 걸면의 "보증 만료일" 중 먼저 도달하는 시점까지에 해당됩니다. 리필, 재생산, 개조, 오용, 포장이 손상된 HP 잉크 제품에는 이 보증이 적용되지 않습니다.
프린트헤드(고객에게 교체 가능한 프린트헤드가 있는 제품에만 해당)	1년
부속품	90일

A. 제한 보증 범위

- HP는 HP 하드웨어와 부속품 구입일로부터 상기 기간 동안 그 재료나 제조 과정에 결함이 없을 것임을 최종 사용자에게 보증합니다.
- 소프트웨어 제품의 경우 HP의 제한 보증은 프로그램 명령 실행에 실패한 경우에만 적용됩니다. HP는 특정 제품의 작동이 중단되거나 오류가 발생하지 않을 것임을 보증하지 않습니다.
- HP 제한 보증은 제품을 올바르게 사용한 경우에 일어난 결함에만 적용되며 다음과 같은 경우로 인해 일어난 결함에는 적용되지 않습니다.
 - 부적절한 유지보수 및 개조
 - HP에서 제공하지 않거나 지원하지 않는 소프트웨어, 용지, 부품 및 소모품 사용
 - 제품 사양에 맞지 않는 작동 환경
 - 무단 개조 및 오용
- HP 프린터 제품의 경우 비 HP 카트리지 또는 리필 카트리지를 사용하더라도 고객에 대한 보증 또는 고객과 체결한 임의의 HP 지원 계약에는 영향을 없습니다. 하지만 프린터 고장 또는 손상의 원인이 비 HP 또는 리필 카트리지 또는 사용 기한이 지난 잉크 카트리지에 있는 경우에는 HP는 해당 프린터의 고장 또는 손상을 수리하는 데 소요된 시간 및 수리를 위해 사용한 부품에 대해 표준 요금을 부과합니다.
- HP는 보증 기간 중에 이러한 결함을 통지 받는 경우 제품 결함을 확인하고 재량에 따라 수리하거나 교체해 줍니다.
- HP 보증 대상에 속하는 결함 제품에 대한 수리나 교체가 불가능한 경우, 결함을 통지 받은 후 적절한 시일 내에 제품 구입가를 환불해 줍니다.
- 고객이 결함이 있는 제품을 HP에 반품하기 전에는 HP는 제품을 수리, 교체, 환불해야 할 의무가 없습니다.
- 교체용 제품은 신제품이거나 신제품과 성능이 동등한 제품일 수 있습니다.
- HP 제품에는 기능면에서 새 제품과 동일한 재활용 부품, 구성 요소, 재료 등이 사용될 수 있습니다.
- HP 제한 보증서는 HP 제품이 공식 유통되는 모든 국가/지역에서 유효합니다. 방문 서비스와 같은 기타 보증 서비스에 대한 계약은 HP 지정 수입업체나 HP를 통해 제품이 유통되는 국가/지역에 위치한 HP 지정 서비스 업체에서 제공됩니다.

B. 보증 제한

현지법이 허용하는 범위 안에서, HP 또는 HP 협력업체는 명시적이든 또는 묵시적이든 제품의 상품성, 품질 만족도, 특정 목적에 대한 적합성 등에 대해 어떠한 보증 또는 조건도 제시하지 않습니다.

C. 책임 제한

- 현지법이 허용하는 범위에서 본 보증 조항에 명시된 배상은 고객에게 제공되는 유일하고도 독점적인 배상입니다.
- 현지법에서 허용하는 경우, 상기 조항을 제외하고는 어떠한 경우에도 HP나 HP 협력업체는 계약이나 불법 행위를 비롯한 기타 어떠한 원인으로 인해 발생한 데이터 상실, 직간접적, 특수적, 부수적, 결과적 (이익이나 데이터의 손실 포함) 피해를 포함한 기타 피해에 대해 아무런 책임이 없습니다.

D. 지역법

- 본 보증서를 통해 고객에게 특정 법적 권리가 부여됩니다. 이 밖에도, 고객은 주(미국), 성(캐나다), 기타 국가/지역의 관련법에 따라 다른 권리를 보유할 수 있습니다.
- 본 보증서가 현지법과 상충되는 경우, 해당 현지법에 맞게 수정될 수 있습니다. 이러한 현지법에 따라 본 보증서의 책임 배제 및 기타 제한 조항이 고객에게 적용되지 않을 수도 있습니다. 예를 들어, 미국의 일부 주와 캐나다의 성을 비롯한 기타 국가/지역에서는 다음 조항이 적용될 수 있습니다.
 - 본 보증서의 책임 배제 및 기타 제한 조항으로 인해 고객의 법적 권리가 제한될 수 없습니다(예: 영국).
 - 그렇지 않으면, 해당 제조업체가 규정한 책임 배제 및 기타 제한 조항의 효력이 상실됩니다.
 - 또는, 고객에게 보증 권리를 추가로 부여하거나 제조업체의 책임 배제 조항이 적용되는 묵시적 보증 기간을 지정하거나 묵시적 보증 기간을 제한할 수 있습니다.
- 법적으로 허용하지 않으면 본 보증서의 관련 조항은 고객에 대한 HP 제품 판매와 관련된 필수 법적 권리를 배제, 제한, 수정할 수 없으며 오히려 보증 조항으로 추가됩니다.

ePrint란?

HP의 ePrint 서비스는 프린터의 이메일 주소로 이메일을 전송하여 인쇄하는 안전하고 쉬운 방법을 제공합니다. 이메일과 첨부파일을 프린터 이메일 주소로 보내서 이메일 메시지와 첨부파일을 인쇄할 수 있습니다. 프린터 주소는 웹 서비스를 활성화할 때 처음 제품 설정 시 할당됩니다.



- HP ePrint는 업계 표준의 스팸 필터링 기능을 제공하고 이메일 및 첨부 파일을 인쇄 전용 포맷으로 변환하여 바이러스나 다른 유해한 콘텐츠의 위협도 줄여줍니다.
- 사용된 원본 폰트 및 레이아웃 옵션에 따라서 인쇄 결과가 처음에 본 것과 약간 다르게 나타날 수 있습니다.
- ePrint 서비스로는 부적당한 저작권이 있는 문서의 인쇄를 방지할 수 없습니다.

ePrint 시작하기

ePrint를 사용하기 위해서는 프린터가 인터넷에 연결되어야 하고, HP ePrintCenter에 계정을 설정하고 프린터에 계정을 등록해야 합니다.

처음 설정 시 프린터 디스플레이에서 ePrint 활성화 하기

1. 사용 규정에 동의합니다.
ePrint 정보 시트에 프린터 코드와 함께 인쇄되어 있습니다.
2. www.ePrintCenter.com 에 접속해서 **서명** 버튼을 누르고, 팝업창이 나오면 상단의 **등록** 링크를 선택합니다.
3. 등록창이 나오면 프린터 코드를 입력하고 프린터를 등록합니다.
4. 화면의 지시에 따라 ePrint 설정을 구성합니다.



설치 후 ePrint 활성화 하기

1. 프린터 디스플레이에서 **웹 서비스** 버튼을 선택합니다.
2. **설정**을 누릅니다.
3. **웹 서비스를 활성화**를 선택합니다.
4. 사용 규정에 동의합니다.
ePrint 정보 시트에 프린터 코드와 함께 인쇄되어 있습니다.
5. www.ePrintCenter.com 에 접속해서 **서명** 버튼을 누르고, 팝업창이 나오면 상단의 **등록** 링크를 선택합니다.
6. 등록창이 나오면 프린터 코드를 입력하고 프린터를 등록합니다.
7. 화면의 지시에 따라 ePrint 설정을 구성합니다.

컴퓨터 없이 웹 콘텐츠 인쇄

웹에 연결된 프린터에서 프린터 디스플레이의 **Apps** 아이콘을 눌러 가족을 위한 인쇄를 할 수 있습니다.

- 달력, 노트, 그래프, 퍼즐, 스토쿠, 카드, 공예 등 많은 것들을 인쇄하십시오!
- Apps 메뉴에서 **추가 기능**을 눌러 더 많은 Apps를 웹에서 추가하십시오.

이 서비스와 함께 무료 제품 업데이트가 제공됩니다. 특정 기능을 활성화하려면 일부 업데이트를 설치해야 할 수 있습니다.



eFax 사용

웹기반 팩스 서비스인 eFax로 전화선 없이 팩스를 주고받을 수 있습니다. 이 서비스는 월 최대 20페이지를 발송하고 최대 20 페이지를 수신할 때 무료입니다. eFax에 등록하려면 www.efax.com 을 방문하십시오.

참고: eFax는 일부 국가/지역에서만 이용 가능합니다.



PHOTOSMART 7510 e-ALL-IN-ONE SERIES

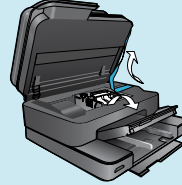
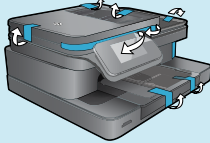
ตรวจสอบอุปกรณ์ต่างๆ ภายในกล่อง



การติดตั้งเครื่องพิมพ์

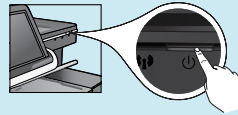
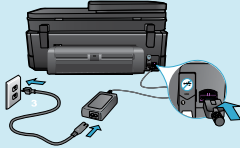
* มีเฉพาะบางรุ่นเท่านั้น

1 แกะเครื่องพิมพ์ออกจากกล่อง



ดึงเทป ฟิล์มกันรอย และวัสดุห่อหุ้มออกทั้งหมด

2 เปิดเครื่องพิมพ์



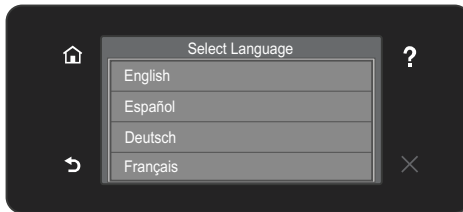
ต่อสายไฟที่ด้านหลัง กดปุ่ม เปิด/ปิด เพื่อเปิดเครื่องพิมพ์

การตั้งค่าและเปิดใช้งาน ePrint บนจอแสดงผลของเครื่องพิมพ์

ภาพเคลื่อนไหวและคำแนะนำบนจอแสดงผลของเครื่องพิมพ์จะแนะนำขั้นตอนทั้งหมดในการตั้งค่าเครื่องพิมพ์ของคุณ

ปุ่มต่างๆ บนแผงควบคุมจะติดสว่างเมื่อทำงาน ตวัดนิ้วเพื่อเลื่อนดูตัวเลือกเมนู และที่ไอคอนและตัวเลือกเมนูเพื่อเลือก

หน้าหลัก
(และเพื่อแสดงหน้าจอหลัก)



ย้อนกลับ
(และเพื่อกลับไปยังหน้าจอ
ก่อนหน้า)

วิธีใช้
(และเพื่อเปิดภาพเคลื่อนไหว
และวิดีโอวิธีใช้เพิ่มเติม)

ยกเลิก
(และเพื่อหยุดการทำงานปัจจุบัน
ที่กำลังดำเนินอยู่)

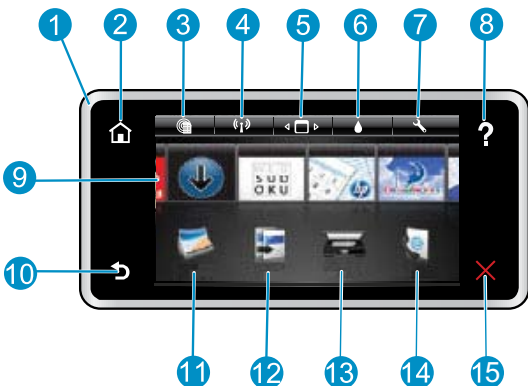
หากไม่มีไดรฟ์ซีดี/ดีวีดี

สำหรับคอมพิวเตอร์ที่ไม่มีไดรฟ์ซีดี/ดีวีดี โปรดไปที่ www.hp.com/support เพื่อดาวน์โหลดและติดตั้งซอฟต์แวร์

การลงทะเบียนเครื่องพิมพ์ของคุณ
รับบริการและการสนับสนุนที่รวดเร็วกว่าเมื่อ
ลงทะเบียนที่ www.register.hp.com

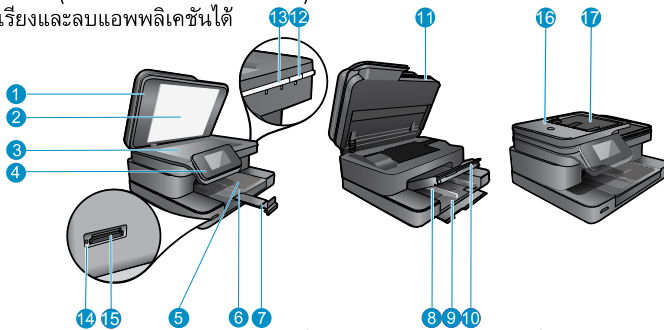
ทำความรู้จักกับ HP Photosmart

ภาษาไทย



- 1 **จอแสดงผล:** แสดงเมนู ภาพถ่ายและข้อความ คุณสามารถสัมผัสเพื่อเลือกดูภาพถ่ายและตัวเลือกเมนูได้ทั้งในแนวตั้งและแนวนอน
- 2 **Home (หน้าหลัก):** กลับไปที่หน้าจอ Home (หน้าหลัก) (หน้าจอเริ่มต้นเมื่อคุณเปิดผลิตภัณฑ์)
- 3 **Web Services (บริการทางเว็บ):** จากหน้าจอหลัก เปิดเมนู Web Services (บริการทางเว็บ)
- 4 **Wireless Settings (การตั้งค่าระบบไร้สาย):** เปิดเมนู Wireless (ไร้สาย) ซึ่งคุณสามารถดูคุณสมบัติของระบบไร้สาย หรือเปลี่ยนการตั้งค่าระบบไร้สายได้
- 5 **Apps Manager (ตัวจัดการแอปพลิเคชัน):** เปิดเมนู Manage My Favorites (จัดการรายการโปรดของฉัน) ซึ่งคุณสามารถจัดเรียงและลบแอปพลิเคชันได้

- 6 **Ink Levels (ระดับหมึก):** เปิดเมนู Ink level (ระดับหมึก) ซึ่ง จะแสดงระดับหมึกโดยประมาณ
- 7 **Settings (การตั้งค่า):** เปิดเมนู Settings (การตั้งค่า) ซึ่งคุณสามารถเปลี่ยนการตั้งค่าผลิตภัณฑ์และดำเนินการดูแลรักษาได้
- 8 **Help (วิธีใช้):** จากหน้าจอหลัก จะแสดงรายการหัวข้อที่มีข้อมูลวิธีใช้ จากหน้าจออื่นๆ จะแสดงข้อมูลวิธีใช้ที่ใช้ได้กับหน้าจอปัจจุบัน
- 9 **Apps (แอปพลิเคชัน):** ช่วยให้คุณสามารถเข้าถึงและสั่งพิมพ์ข้อมูลจากแอปพลิเคชัน เช่น แผนที่ คู่มือ หน้าเอกสาร และเกมปริศนาต่างๆ ได้อย่างรวดเร็วและง่ายดาย
- 10 **Back (ย้อนกลับ):** กลับไปยังหน้าจอก่อนหน้านี้
- 11 **Photo (ภาพถ่าย):** เปิดเมนู Photo (ภาพถ่าย) ซึ่งคุณสามารถดู แก้ไข พิมพ์ และบันทึกภาพถ่าย
- 12 **Copy (ทำสำเนา):** เปิดเมนู Copy (ทำสำเนา) ซึ่งคุณสามารถเลือกประเภทการทำสำเนา หรือเปลี่ยนการตั้งค่าการทำสำเนาได้
- 13 **Scan (สแกน):** เปิดเมนู Choose Scan Destination (เลือกปลายทางการสแกน) เพื่อที่คุณจะสามารถเลือกปลายทางสำหรับงานสแกนของคุณได้
- 14 **eFax:** เปิดเมนู Fax (โทรสาร) ซึ่งคุณสามารถส่งข้อความโทรสารได้
หมายเหตุ: eFax อาจไม่มีให้บริการในบางประเทศ/ภูมิภาค
- 15 **Cancel (ยกเลิก):** หยุดการทำงานปัจจุบัน



- | | | |
|--|---|---|
| <ol style="list-style-type: none"> 1 ฝาปิด 2 แผ่นรองฝาปิด 3 กระจก 4 จอสี (หรือที่เรียกกันว่าจอแสดงผล) 5 ถาดกระดาษภาพถ่าย 6 ตัวปรับความกว้างกระดาษสำหรับภาพถ่าย | <ol style="list-style-type: none"> 7 แกนเลื่อนของถาดกระดาษ (หรือที่เรียกว่าแกนเลื่อนของถาด) 8 ตัวปรับความกว้างกระดาษสำหรับถาดป้อนกระดาษหลัก 9 ถาดกระดาษหลัก (หรือที่เรียกว่าถาดป้อนกระดาษ) 10 ถาดรับกระดาษออก 11 ฝาปิดตลับหมึกพิมพ์ 12 ปุ่มเปิด/ปิด | <ol style="list-style-type: none"> 13 ไฟ LED แบบไร้สาย 14 ไฟ LED ช่องเสียบการ์ดหน่วยความจำ 15 ช่องเสียบการ์ดหน่วยความจำ 16 ตัวป้อนกระดาษอัตโนมัติ 17 ฝาปิดตัวป้อนกระดาษอัตโนมัติ |
|--|---|---|

ข้อมูลจำเพาะเกี่ยวกับกระแสไฟฟ้า

หมายเหตุ: ใช้เครื่องพิมพ์ที่กับอะแดปเตอร์จ่ายไฟที่ HP ให้มาเท่านั้น

- อะแดปเตอร์จ่ายไฟ: 0957-2304 (จีน/อินเดีย 0957-2305)
- แรงดันไฟฟ้าเข้า: 0957-2304 — 100 ถึง 240 Vac (จีน/อินเดีย 0957-2305 — 200 ถึง 240 Vac)
- ความถี่ไฟฟ้าเข้า: 50-60 เฮิร์ตซ์
- การใช้งานไฟ: สูงสุด 85 วัตต์, ค่าเฉลี่ย 35 วัตต์

คุณลักษณะและคำแนะนำต่าง ๆ

การประหยัดพลังงานและหมึก

- โหมดประหยัดพลังงานและคุณลักษณะปิดเครื่องอัตโนมัติมีการเปิดใช้งานโดยค่าเริ่มต้น ซึ่งจะช่วยลดการใช้พลังงาน คุณสามารถเปลี่ยนการตั้งค่าเหล่านี้จากเมนู **Setup** (การตั้งค่า) > **Preferences** (การกำหนดลักษณะ) บนจอแสดงผลของเครื่องพิมพ์
- เมื่อมีการเปิดใช้งานบริการทางเว็บบนเครื่องพิมพ์ของคุณหรือเมื่อเครื่องพิมพ์เชื่อมต่อกับคอมพิวเตอร์แบบไร้สาย คุณลักษณะปิดเครื่องอัตโนมัติจะถูกปิดไว้
- ชุดตลับหมึกแต่ละชุดให้คุณสามารถเปลี่ยนหมึกพิมพ์แยกแต่ละตลับได้

การพิมพ์ภาพถ่ายและเอกสารแบบง่าย ๆ

- พิมพ์ภาพถ่ายโดยตรงจากการ์ดหน่วยความจำด้วยขนาดและกระดาษต่าง ๆ กัน เพียงแค่ใส่การ์ดหน่วยความจำของคุณลงในช่องเสียบการ์ดหน่วยความจำ และ **View & Print** (ดูและพิมพ์) เพื่อเรียกดูและพิมพ์ภาพถ่ายจากจอแสดงผลของเครื่องพิมพ์ ใช้เมนู **Edit** (แก้ไข) เพื่อหมุนภาพถ่าย ครอปตัดภาพถ่าย หรือเปิดและปิด **Photo Fix** (แก้ไขภาพ)
- พิมพ์เอกสารและภาพถ่ายจากซอฟต์แวร์แอปพลิเคชันของคอมพิวเตอร์ที่เชื่อมต่อกับเครื่องพิมพ์
- ตรวจสอบว่ามีปริมาณหมึกพิมพ์เพียงพอ เมื่อต้องการดูระดับหมึกพิมพ์โดยประมาณ ให้แตะไอคอน **Ink Level** (ระดับหมึกพิมพ์) จากหน้าจอหลัก

หมายเหตุ: หมึกพิมพ์จากตลับหมึกพิมพ์ถูกนำมาใช้ในกระบวนการพิมพ์ในหลากหลายวิธี รวมถึงในกระบวนการกำหนดการทำงานเริ่มต้น ซึ่งเป็นการเตรียมเครื่องพิมพ์และตลับหมึกพิมพ์สำหรับารพิมพ์ รวมทั้งกระบวนการตรวจสอบหัวพ่นหมึก ซึ่งเป็นการดูแลให้หัวพ่นหมึกสะอาดและหมึกไหลได้สะดวก นอกจากนี้ หมึกที่เหลือบางส่วนจะอยู่ในตลับหมึกพิมพ์หลังจากการใช้งาน สำหรับข้อมูลเพิ่มเติม โปรดดูที่ www.hp.com/go/inkusage

- เมื่อติดตั้งตลับหมึกพิมพ์ใหม่ ตรวจสอบให้แน่ใจว่าได้ดึงแถบพลาสติกป้องกันออกก่อนที่จะใส่ตลับหมึกพิมพ์

การทำสำเนาเอกสารข้อความหรือแบบผสม

- ทำสำเนาสีหรือขาวดำ คลิปปุ่ม **Settings** (การตั้งค่า) บนหน้าจอ **Copy** (ทำสำเนา) เพื่อดำเนินการต่อไปนี้:
 - เปลี่ยนคุณภาพสำเนา
 - ตั้งค่าขนาดและชนิดของกระดาษ
 - ระบุตัวเลือกพิมพ์ 2 ด้าน
 - เลือกคุณลักษณะพิเศษเพิ่มเติม
- วางต้นฉบับที่มุมขวาด้านบนหน้าของกระดาษ (คว่ำหน้าที่จะพิมพ์ลง) หรือในตัวป้อนกระดาษอัตโนมัติ (หงายหน้าที่จะพิมพ์ขึ้น)

การสแกนไปยังคอมพิวเตอร์หรือการ์ดหน่วยความจำ

- หากต้องการสแกนภาพถ่ายหรือเอกสาร และ **Scan** (สแกน) จากหน้าจอหลักเพื่อเริ่มสแกน
 1. วางต้นฉบับที่มุมขวาด้านบนหน้าของกระดาษ (คว่ำหน้าที่จะพิมพ์ลง) หรือในตัวป้อนกระดาษอัตโนมัติ (หงายหน้าที่จะพิมพ์ขึ้น)
 2. เลือกปลายทางโดยการแตะ **Memory Card** (การ์ดหน่วยความจำ) หรือ **Computer** (คอมพิวเตอร์)
 3. หากต้องการสแกนไปยังคอมพิวเตอร์ ให้เลือกคอมพิวเตอร์ จากนั้นเลือกประเภทการสแกนเพื่อเริ่มสแกน
- หากคอมพิวเตอร์ของคุณไม่ปรากฏในรายการ ตรวจสอบให้แน่ใจว่าเครื่องพิมพ์เชื่อมต่อกับคอมพิวเตอร์ของคุณบนเครือข่ายไร้สายหรือเชื่อมต่อผ่านสาย USB หากเครื่องพิมพ์เชื่อมต่อกับคอมพิวเตอร์ของคุณผ่านสาย USB คุณสามารถเริ่มสแกนได้ทันทีจากจอแสดงผลของเครื่องพิมพ์
- เพื่อผลการสแกนที่มีคุณภาพดีที่สุด หมั่นทำความสะอาดกระดาษและด้านหลังของฝาปิดเสมอ สแกนเนอร์จะถือว่าจุดหรือเครื่องหมายใดๆ ที่อยู่บนกระดาษเป็นส่วนหนึ่งของรูปภาพที่จะสแกน
- หากคุณต้องการปรับขนาดของงานสแกน ประเภทงานสแกน ความละเอียดของงานสแกน ประเภทไฟล์ และการตั้งค่าอื่นๆ ให้เริ่มการสแกนจากซอฟต์แวร์ของเครื่องพิมพ์



การแก้ไขปัญหาเกี่ยวกับการติดตั้ง

การเชื่อมต่อแบบไร้สายอัตโนมัติ (สำหรับคอมพิวเตอร์ที่เชื่อมต่อกับเครือข่ายในแบบไร้สาย)

การเชื่อมต่อแบบไร้สายอัตโนมัติ จะกำหนดค่าเครื่องพิมพ์โดยใช้การตั้งค่าเครือข่ายไร้สายของคุณโดยอัตโนมัติ ปฏิบัติตามคำแนะนำบนจอแสดงผลของเครื่องพิมพ์เพื่อติดตั้งฮาร์ดแวร์เครื่องพิมพ์ แล้วใส่ซีดีซอฟต์แวร์เครื่องพิมพ์ ซอฟต์แวร์ดังกล่าวจะแนะนำขั้นตอนในการติดตั้งซอฟต์แวร์ให้คุณ หากขั้นตอนของ การเชื่อมต่อแบบไร้สายอัตโนมัติ ไม่สามารถใช้งานกับการกำหนดค่าหรือระบบปฏิบัติการของคุณ ซอฟต์แวร์นี้จะแนะนำขั้นตอนการติดตั้งแบบไร้สายวิธีการอื่นให้คุณ สำหรับข้อมูลเพิ่มเติมเกี่ยวกับการติดตั้งแบบไร้สาย โปรดไปที่เว็บไซต์ศูนย์การพิมพ์ไร้สายของ HP (www.hp.com/go/wirelessprinting)

หากคุณไม่สามารถพิมพ์งานได้...

ตรวจสอบข้อความแสดงข้อผิดพลาดและแก้ไข หากยังไม่สามารถพิมพ์งานได้ ให้ลองปฏิบัติตามขั้นตอนดังต่อไปนี้

Windows

ตรวจสอบให้แน่ใจว่ามี การตั้งค่า HP Photosmart เป็นเครื่องพิมพ์เริ่มต้นและไม่ได้ออฟไลน์:

1. คลิกไอคอน Start บนทาสก์บาร์ของ Windows
2. จากนั้นคลิก
 - **Devices and Printers** (อุปกรณ์และเครื่องพิมพ์) (Windows7®)
 - **Printers** (เครื่องพิมพ์) (Windows Vista®)
 - **Control Panel** (แผงควบคุม) > **Printers and Faxes** (เครื่องพิมพ์และโทรสาร) (Windows XP®)

มองหาเครื่องพิมพ์ของคุณเพื่อดูว่ามีเครื่องหมายถูกในวงกลมที่อยู่ติดกันหรือไม่ หากไม่มี ให้คลิกขวาที่ไอคอนเครื่องพิมพ์และเลือก **Set as default printer** (ตั้งเป็นเครื่องพิมพ์ค่าเริ่มต้น) จากเมนูที่ปรากฏ

เมื่อต้องการตรวจสอบว่าเครื่องพิมพ์ไม่ได้ออฟไลน์ ให้คลิกขวาที่ไอคอนเครื่องพิมพ์ และตรวจสอบว่า **Use Printer Offline** (ใช้เครื่องพิมพ์แบบออฟไลน์) และ **Pause Printing** (หยุดการพิมพ์ชั่วคราว) ไม่ได้ถูกเลือกไว้

หากเครื่องพิมพ์ยังไม่สามารถพิมพ์งานได้ หรือการติดตั้งซอฟต์แวร์ **Windows** ล้มเหลว:

1. นำแผ่นซีดีออกจากไดรฟ์ซีดีรอมของคอมพิวเตอร์ จากนั้นให้ถอดสาย USB ออกจากคอมพิวเตอร์
2. เริ่มการทำงานของคอมพิวเตอร์ใหม่
3. ปิดการใช้งานซอฟต์แวร์ไฟร์วอลล์และปิดซอฟต์แวร์ป้องกันไวรัสชั่วคราว
4. ให้ใส่แผ่นซีดีซอฟต์แวร์เครื่องพิมพ์ไว้ในไดรฟ์ซีดีของคอมพิวเตอร์ และดำเนินการตามคำแนะนำที่ปรากฏบนหน้าจอเพื่อติดตั้งซอฟต์แวร์เครื่องพิมพ์ อย่าย่ำต่อสาย USB จนกว่าจะปรากฏข้อความแจ้งให้ดำเนินการเช่นนั้น
5. หลังจากติดตั้งเรียบร้อยแล้ว ให้รีสตาร์ทคอมพิวเตอร์และเปิดใช้งานซอฟต์แวร์ความปลอดภัยใดๆ ที่คุณเปิดใช้งานหรือปิดไว้

Mac

ตรวจสอบคิวการพิมพ์ของคุณ:

1. ใน **System Preferences** (ลักษณะที่ต้องการของระบบ) คลิก **Print & Fax** (พิมพ์และส่งโทรสาร)
2. คลิกปุ่ม **Open Print Queue** (เปิดคิวการพิมพ์)
3. คลิกที่งานพิมพ์เพื่อเลือก
4. ใช้ปุ่มต่อไปนี้เพื่อจัดการกับงานพิมพ์
 - **Delete (ลบ):** ยกเลิกงานพิมพ์ที่เลือก
 - **Resume (ดำเนินการต่อ):** พิมพ์งานที่หยุดไว้ชั่วคราวต่อไป
5. หากคุณเปลี่ยนแปลงค่าต่างๆ เรียบร้อยแล้ว ให้ลองพิมพ์ใหม่อีกครั้ง

รีสตาร์ทและรีเซ็ต:

1. เริ่มการทำงานของคอมพิวเตอร์ใหม่
2. รีเซ็ตเครื่องพิมพ์
 - a. ปิดเครื่องพิมพ์ และถอดสายไฟออก
 - b. รอประมาณหนึ่งนาที จากนั้นเสียบปลั๊กสายไฟกลับเข้าไป แล้วเปิดเครื่องพิมพ์

หากคุณยังไม่สามารถพิมพ์ได้ ให้ถอนการติดตั้งและติดตั้งซอฟต์แวร์อีกครั้ง

วิธีถอนการติดตั้งซอฟต์แวร์:

1. ถอดสายเครื่องพิมพ์ออกจากคอมพิวเตอร์
2. เปิดแอปพลิเคชัน: โฟลเดอร์ Hewlett-Packard
3. ดับเบิลคลิก **HP Uninstaller** (โปรแกรมถอนการติดตั้ง HP) ปฏิบัติตามคำแนะนำที่ปรากฏบนหน้าจอ

วิธีติดตั้งซอฟต์แวร์:

1. ใส่แผ่นซีดีลงในไดรฟ์ซีดีของคอมพิวเตอร์
2. บนเดสก์ท็อป เปิดแผ่นซีดีและดับเบิลคลิก **HP Installer** (โปรแกรมติดตั้ง HP)
3. ปฏิบัติตามคำแนะนำที่ปรากฏบนหน้าจอ

การใช้งานเครื่องพิมพ์บนเครือข่ายและการแก้ไขปัญหา

การขอรับความช่วยเหลือจากศูนย์การพิมพ์ไร้สาย

เว็บไซต์ศูนย์การพิมพ์ไร้สาย HP (www.hp.com/go/wirelessprinting) เป็นคู่มืออ้างอิงแบบออนไลน์สำหรับการติดตั้งเครือข่ายภายในบ้านและเครื่องพิมพ์ HP สำหรับการพิมพ์แบบไร้สาย เว็บไซต์นี้ช่วยให้คุณทำสิ่งต่อไปนี้ได้:

- จัดเตรียมเครือข่ายไร้สาย
- ตั้งค่าเครื่องพิมพ์ของคุณ
- กำหนดค่าระบบของคุณใหม่
- แก้ไขปัญหาการติดตั้งของคุณ รวมถึงการแก้ไขปัญหาการวินิจฉัยเครือข่ายของ Windows
- ทำความเข้าใจข้อมูลการตั้งค่าไฟร็วอลล์และการรักษาความปลอดภัย

การเปลี่ยนจากการเชื่อมต่อ USB เป็นการเชื่อมต่อเครือข่ายแบบไร้สาย

หากคุณใช้การเชื่อมต่อ USB กับคอมพิวเตอร์เพื่อติดตั้งเครื่องพิมพ์ในครั้งแรก คุณสามารถเปลี่ยนการเชื่อมต่อเป็นการเชื่อมต่อเครือข่ายแบบไร้สายได้โดยทำตามขั้นตอนดังต่อไปนี้

Windows

วิธีเปลี่ยนจากการเชื่อมต่อ USB เป็นแบบไร้สาย

1. จากคอมพิวเตอร์ของคุณ ให้คลิก **Start** (เริ่ม) > **All Programs** (โปรแกรมทั้งหมด) > **HP** > **HP Photosmart 7510 Series > Printer Setup & Software** (การติดตั้งเครื่องพิมพ์และซอฟต์แวร์)
2. คลิก **Convert a USB connected printer to wireless** (แปลงการเชื่อมต่อเครื่องพิมพ์จาก USB เป็นแบบไร้สาย) ต่อสาย USB ของคุณไว้จนกว่าจะได้รับข้อความแจ้งให้ถอดออก
3. ปฏิบัติตามคำแนะนำบนหน้าจอ

Mac

วิธีเปลี่ยนจากการเชื่อมต่อ USB เป็นแบบไร้สาย:

1. ที่จอแสดงผล HP Photosmart จากหน้าจอหลัก แต่ะไอคอน **Wireless** (ระบบไร้สาย) แล้วแตะ **Settings** (การตั้งค่า)
2. แตะ **Wireless Setup Wizard** (ตัวช่วยการติดตั้งแบบไร้สาย)
3. ทำตามขั้นตอนใน **Wireless Setup Wizard** (ตัวช่วยการติดตั้งแบบไร้สาย) เพื่อเชื่อมต่อเครื่องพิมพ์
4. ใช้ **HP Setup Assistant** (ตัวช่วยตั้งค่าของ HP) ใน **Applications/Hewlett-Packard/Device Utilities** (ยูทิลิตี้อุปกรณ์/Hewlett-Packard/แอปพลิเคชัน) เพื่อเปลี่ยนการเชื่อมต่อซอฟต์แวร์ไปยังเครื่องพิมพ์นี้เป็นแบบไร้สาย

การใช้เครื่องพิมพ์ร่วมกันกับคอมพิวเตอร์หลายเครื่อง

หากคุณมีเครื่องพิมพ์ที่เชื่อมต่อกับเครือข่ายไร้สายอยู่แล้วและต้องการใช้เครื่องพิมพ์ร่วมกันกับคอมพิวเตอร์เครื่องอื่น ๆ ที่เชื่อมต่อบนเครือข่ายเดียวกัน คุณต้องติดตั้งซอฟต์แวร์เครื่องพิมพ์บนคอมพิวเตอร์เครื่องอื่น ๆ ด้วย ระหว่างการติดตั้งซอฟต์แวร์ ให้เลือกการเชื่อมต่อ **Network (Ethernet/Wireless)** (เครือข่าย (อีเทอร์เน็ต/ไร้สาย)) และปฏิบัติตามคำแนะนำบนหน้าจอเพื่อติดตั้งซอฟต์แวร์เครื่องพิมพ์ให้เสร็จสมบูรณ์

หากคุณไม่สามารถเชื่อมต่อเครื่องพิมพ์กับเครือข่าย...

- สัญญาณวิทยุไร้สายของเครื่องพิมพ์อาจปิดอยู่ ตรวจสอบการเชื่อมต่อโดยปฏิบัติอย่างหนึ่งอย่างใดต่อไปนี้:
 - การตรวจสอบสถานะไฟ LED ของระบบไร้สาย หากไฟ LED สว่างและอยู่นิ่ง แสดงว่าวิทยุเปิดอยู่และเชื่อมต่อกับเครือข่าย หากไฟกะพริบ แสดงว่าวิทยุเปิดอยู่แต่เครื่องพิมพ์ไม่ได้เชื่อมต่อกับเครือข่าย
 - ตรวจสอบการตั้งค่าเครื่องพิมพ์ จากจอแสดงผลของเครื่องพิมพ์ แต่ะไอคอน **Wireless** (ไร้สาย) หากจอแสดงข้อความ **Not Connected** (ไม่ได้เชื่อมต่อ) แตะ **Settings** (การตั้งค่า) แล้วแตะ **Wireless Connection** (การเชื่อมต่อแบบไร้สาย) แล้วแตะ **On** (เปิด)
- พิมพ์รายงานการทดสอบระบบไร้สาย เพื่อตรวจสอบว่าเครื่องพิมพ์ของคุณอยู่บนเครือข่าย
 1. จากหน้าจอหลักของจอแสดงผลของเครื่องพิมพ์ แต่ะไอคอน **Wireless** (ไร้สาย) แล้วแตะปุ่ม **Settings** (การตั้งค่า)
 2. แตะ **Wireless Network Test** (การทดสอบเครือข่ายไร้สาย) หน้าการทดสอบเครือข่ายไร้สายจะถูกพิมพ์ออกมา
 - ดูที่ด้านบนของรายงานเพื่อตรวจสอบว่ามีข้อผิดพลาดใดๆ ระหว่างการทดสอบหรือไม่
 - ดู **DIAGNOSTICS RESULTS** (ข้อมูลสรุปการวินิจฉัย) สำหรับการทดสอบทั้งหมดที่ดำเนินการ รวมทั้งตรวจดูว่าเครื่องพิมพ์ของคุณผ่านการทดสอบหรือไม่
 - ค้นหาชื่อเครือข่าย (SSID) ของเครื่องพิมพ์ที่กำหนดค่าไว้สำหรับการเชื่อมต่อในปัจจุบัน รวมถึงฮาร์ดแวร์แอดเดรส (MAC) และ IP แอดเดรสจากส่วนการกำหนดค่าปัจจุบัน
- ยูทิลิตี้การวินิจฉัยเครือข่าย (Windows เท่านั้น) สามารถช่วยแก้ไขปัญหาการพิมพ์ผ่านเครือข่ายที่พบโดยทั่วไป ไดวานโหลดยูทิลิตี้การวินิจฉัยเครือข่ายจาก www.hp.com/go/wirelessprinting แล้วเรียกใช้งานบนคอมพิวเตอร์ของคุณ

การแก้ไขปัญหาการพิมพ์บนเครือข่าย

เคล็ดลับการเชื่อมต่อและความปลอดภัย

ตรวจสอบและแก้ไขปัญหาที่อาจเกิดขึ้นได้ ดังนี้

- คอมพิวเตอร์ของคุณอาจไม่ได้เชื่อมต่อกับเครือข่าย ตรวจสอบให้แน่ใจว่าคอมพิวเตอร์เชื่อมต่ออยู่กับเครือข่ายเดียวกับที่เชื่อมต่อ HP Photosmart หากเชื่อมต่อแบบไร้สาย อาจเป็นเพราะคอมพิวเตอร์ของคุณเชื่อมต่อกับเครือข่ายใกล้เคียงโดยบังเอิญ
 - คอมพิวเตอร์ของคุณอาจเชื่อมต่อกับเครือข่าย **Virtual Private Network (VPN)** ลองปิดใช้งาน VPN ชั่วครู่ก่อนที่จะดำเนินการติดตั้งต่อการเชื่อมต่อกับเครือข่าย VPN ให้ผลเช่นเดียวกับการเชื่อมต่อเครือข่ายอื่น คุณอาจต้องยกเลิกการเชื่อมต่อกับเครือข่าย VPN จึงจะเข้าถึงเครื่องพิมพ์ผ่านเครือข่ายในบ้านได้
 - ซอฟต์แวร์ความปลอดภัยอาจเป็นสาเหตุของปัญหา ซอฟต์แวร์ความปลอดภัยที่ติดตั้งบนคอมพิวเตอร์ของคุณได้รับการออกแบบมาเพื่อปกป้องคอมพิวเตอร์จากการคุกคามต่างๆ ที่มาจากภายนอกเครือข่ายในบ้านของคุณ ซอฟต์แวร์ความปลอดภัยอาจประกอบด้วยซอฟต์แวร์ประเภทต่างๆ เช่น แอปพลิเคชันป้องกันไวรัส แอปพลิเคชันป้องกันสปายแวร์ ไฟร์วอลล์ และแอปพลิเคชันควบคุมการใช้งานของเด็ก ไฟร์วอลล์สามารถบล็อกการสื่อสารระหว่างอุปกรณ์ที่เชื่อมต่อกับเครือข่ายในบ้านของคุณ และอาจทำให้เกิดปัญหาเมื่อใช้อุปกรณ์ต่างๆ เช่น เครื่องพิมพ์และสแกนเนอร์บนเครือข่าย
- คุณอาจพบปัญหาได้ปัญหาหนึ่งต่อไปนี้

- ไม่พบเครื่องพิมพ์บนเครือข่ายเมื่อติดตั้งซอฟต์แวร์เครื่องพิมพ์
 - คุณไม่สามารถพิมพ์งานได้อย่างกะทันหัน แม้ว่าเมื่อวานนี้จะพิมพ์ได้ก็ตาม
 - เครื่องพิมพ์แสดงว่าเครื่องออฟไลน์อยู่ในไฟลเดอร์ **Printer and Faxes** (เครื่องพิมพ์และโทรสาร) (Windows XP) **Devices and Printers** (อุปกรณ์และเครื่องพิมพ์) (Windows 7) หรือ **Print & Fax** (พิมพ์และโทรสาร) (Mac)
 - หากคุณใช้เครื่องพิมพ์แบบ All-in-One บางคุณสมบัติ เช่น การพิมพ์ จะใช้งานได้ แต่การทำงานบางอย่าง เช่น การสแกน กลับใช้ไม่ได้
- การแก้ไขปัญหาแบบด่วน คือ การปิดใช้งานไฟร์วอลล์และตรวจสอบว่าสามารถแก้ปัญหาได้หรือไม่

ต่อไปนี้เป็นคำแนะนำเบื้องต้นในการใช้ซอฟต์แวร์ความปลอดภัย

- หากไฟร์วอลล์ของคุณมีการตั้งค่าที่เรียกว่า **trusted zone** (พื้นที่ที่เชื่อถือได้) ให้ใช้การตั้งค่านี้เมื่อคอมพิวเตอร์ของคุณเชื่อมต่อกับเครือข่ายในบ้าน
- ปรับปรุงไฟร์วอลล์ของคุณให้ทันสมัยอยู่เสมอ ผู้จำหน่ายซอฟต์แวร์ความปลอดภัยหลายรายมีการอัปเดตซึ่งจะช่วยแก้ไขปัญหาคือพบ
- หากไฟร์วอลล์ของคุณมีการตั้งค่าเป็น **not show alert messages** (ไม่ต้องแสดงข้อความแจ้งเตือน) คุณควรปิดใช้งานการตั้งค่านี้ เมื่อติดตั้งซอฟต์แวร์ HP และใช้เครื่องพิมพ์ HP คุณอาจได้รับข้อความแจ้งเตือนจากซอฟต์แวร์ไฟร์วอลล์ของคุณ คุณควรมองหาตัวเลือกการติดตั้งซอฟต์แวร์ HP ที่มีการแจ้งเตือน ข้อความแจ้งเตือนอาจมีตัวเลือกให้ **allow** (อนุญาต), **permit** (ยินยอม) หรือ **unblock** (ยกเลิกการบล็อก) นอกจากนี้ หากการแจ้งเตือนมีตัวเลือก **remember this action** (จดจำการดำเนินการนี้) หรือ **create a rule for this selection** (สร้างกฎสำหรับการดำเนินการนี้) โปรดเลือกตัวเลือกเหล่านี้ ซึ่งเป็นวิธีการที่ไฟร์วอลล์จะเรียนรู้ว่าสิ่งใดในเครือข่ายในบ้านของคุณที่สามารถเชื่อถือได้

การค้นหาข้อมูลเพิ่มเติม

คุณสามารถดูข้อมูลผลิตภัณฑ์อื่นๆ ทั้งหมดได้ในวิธีใช้แบบอิเล็กทรอนิกส์และไฟล์ Readme

หมายเหตุ: หากคุณไม่ได้ติดตั้งวิธีใช้แบบอิเล็กทรอนิกส์โดยใช้ซอฟต์แวร์ HP Photosmart คุณสามารถติดตั้งวิธีใช้แบบอิเล็กทรอนิกส์ได้จากซีดีซอฟต์แวร์หรือเว็บไซต์สนับสนุน เมื่อต้องการติดตั้งวิธีใช้จากซีดีซอฟต์แวร์ HP Photosmart ให้ใส่แผ่นซีดี แล้วเริ่มการติดตั้งซอฟต์แวร์ เมื่อต้องการติดตั้งวิธีใช้จากเว็บไซต์สนับสนุน ให้ดาวน์โหลดซอฟต์แวร์ "Full Feature Software and Drivers" (ซอฟต์แวร์และไดรเวอร์ที่มีคุณลักษณะครบ) จากเว็บไซต์สนับสนุนของ HP ที่ www.hp.com/support ที่หน้าจอแสดงซอฟต์แวร์ที่แนะนำ บนเครื่องที่ใช้ Windows เลือกตัวเลือก **HP Photosmart 7510 Series Help** (วิธีใช้ของ HP Photosmart 7510 Series) และบนเครื่องที่ใช้ Mac เลือก **HP Recommended Software** (ซอฟต์แวร์ที่แนะนำของ HP)

เรียนรู้เพิ่มเติมเกี่ยวกับการใช้งานเครื่องพิมพ์ คุณลักษณะ การแก้ไขปัญหา ประกาศ ข้อมูลเกี่ยวกับสิ่งแวดล้อม ข้อบังคับ และการสนับสนุนจากวิธีใช้แบบอิเล็กทรอนิกส์ ไฟล์ Readme ประกอบด้วยข้อมูลการติดต่อฝ่ายสนับสนุนของ HP ข้อกำหนดด้านระบบปฏิบัติการ และข้อมูลล่าสุดสำหรับผลิตภัณฑ์ของคุณ



วิธีใช้แบบอิเล็กทรอนิกส์จะต้องได้รับการติดตั้ง คุณจึงจะดูรายละเอียดประกาศข้อบังคับของสหภาพยุโรป (European Union Regulatory Notice) และข้อมูลการปฏิบัติตามเพื่อความถูกต้องได้ จากวิธีใช้แบบอิเล็กทรอนิกส์ คลิก **Technical information** (ข้อมูลด้านเทคนิค) > **Regulatory notices** (ประกาศข้อบังคับ) > **European Union Regulatory Notice** (ประกาศข้อบังคับของสหภาพยุโรป) สำหรับข้อมูลแสดงการปฏิบัติตามมาตรฐานสำหรับผลิตภัณฑ์ที่มีเผยแพร่ในที่อยู่เว็บต่อไป: www.hp.eu/certificates

Windows

เมื่อต้องการค้นหาวิธีใช้แบบอิเล็กทรอนิกส์หลังจากติดตั้ง:

คลิก **Start** (เริ่ม) > **All Programs** (โปรแกรมทั้งหมด) > **HP > HP Photosmart 7510 Series > Help** (วิธีใช้)

การค้นหาไฟล์ Readme

ใส่ซีดีซอฟต์แวร์และเปิดบนเดสก์ท็อปของคุณ ดับเบิลคลิกไฟล์ ReadMe.chm ที่ระดับบนสุดของซีดีซอฟต์แวร์ แล้วเลือกไฟล์ ReadMe ในภาษาของคุณ

Mac

เมื่อต้องการค้นหาวิธีใช้แบบอิเล็กทรอนิกส์หลังจากติดตั้ง:

คลิก **Help** (วิธีใช้) > **Mac Help** (วิธีใช้ Mac) ใน **Help Viewer** (ตัวแสดงวิธีใช้) ให้เลือก **HP Product Help** (วิธีใช้ผลิตภัณฑ์ HP) จากเมนูพ็อปอัพ

การค้นหาไฟล์ Readme

ใส่ซีดีซอฟต์แวร์และเปิดบนเดสก์ท็อปของคุณ แล้วเปิดไฟลเดอร์ Readme เพื่อค้นหาไฟล์

รายละเอียดการรับประกันแบบจำกัดของเครื่องพิมพ์ของ HP

ผลิตภัณฑ์ของ HP	ระยะเวลาประกัน
ซอฟต์แวร์	90 วัน
ฮาร์ดแวร์ส่วนเสริมของเครื่องพิมพ์	1 ปี
ดรัมหมึก	จนกว่าหมึกของ HP จะหมด หรือพ้นจากวันที่ของการรับประกันซึ่งพิมพ์อยู่บนดรัมหมึกขึ้นอยู่กับว่าข้อใดจะเกิดขึ้นก่อนการรับประกันนี้ไม่ครอบคลุมถึงผลิตภัณฑ์เกี่ยวกับหมึกของ HP ที่มีการเติมหมึก ผลิตซ้ำ ปรับปรุงสภาพ ใช้งานผิดประเภท หรือมีการดัดแปลงแก้ไข
หัวพิมพ์ (ใช้ได้เฉพาะผลิตภัณฑ์ที่มีหัวพิมพ์ซึ่งลูกค้าสามารถเปลี่ยนได้)	1 ปี
อุปกรณ์เสริม	1 ปี เว้นแต่ระบุเป็นอย่างอื่น

A. ระยะเวลาประกัน

- Hewlett-Packard (HP) ให้การรับประกันแก่ลูกค้าที่เป็นผู้ใช้ว่าผลิตภัณฑ์ของ HP ที่ระบุไว้ข้างต้น ปราศจากข้อบกพร่องด้านวัสดุและฝีมือการผลิต เป็นระยะเวลาที่กำหนดไว้ข้างต้น ซึ่งจะเริ่มต้นในวันที่ลูกค้าซื้อสินค้า
- สำหรับผลิตภัณฑ์ซอฟต์แวร์ การรับประกันอย่างจำกัดของ HP จะมีผลเฉพาะกรณีของความล้มเหลวในการทำงานของคำสั่งโปรแกรมเท่านั้น HP ไม่รับประกันว่าการทำงานของผลิตภัณฑ์จะไม่ขัดข้องหรือปราศจากข้อผิดพลาด
- การรับประกันอย่างจำกัดของ HP จะครอบคลุมเฉพาะข้อบกพร่องที่เกิดจากการใช้งานผลิตภัณฑ์ตามปกติ และไม่ครอบคลุมปัญหาอื่นใด รวมถึงปัญหาที่เกิดจาก:
 - การบำรุงรักษาหรือดัดแปลงแก้ไขโดยไม่ถูกต้อง
 - การใช้ซอฟต์แวร์ ลือ ซีนส่วนนอกไหล หรือวัสดุสิ้นเปลืองที่ไม่ได้มาจาก หรือได้รับการสนับสนุนจาก HP หรือ
 - การใช้งานนอกเหนือจากข้อมูลจำเพาะของผลิตภัณฑ์
 - การดัดแปลงหรือใช้งานผิดประเภทโดยไม่ได้รับอนุญาต
- สำหรับเครื่องพิมพ์ของ HP การใช้ดรัมหมึกที่ไม่ใช่ของ HP หรือดรัมหมึกที่เติมหมึกใหม่ จะไม่มีผลต่อการรับประกันของลูกคา หรือสัญญาการสนับสนุนของ HP กับลูกค้า แต่หากเกิดความเสียหายกับเครื่องพิมพ์ ซึ่งมาจากการใช้ดรัมหมึกที่ไม่ใช่ของ HP หรือที่เติมหมึกใหม่ HP จะคิดค่าบริการมาตรฐานในการซ่อมบำรุงเครื่องพิมพ์ ในกรณีที่เกิดข้อบกพร่องหรือความเสียหายขึ้น
- หากในระหว่างระยะเวลาประกันที่ผล HP ได้รับแจ้งให้ทราบถึงข้อบกพร่องของผลิตภัณฑ์ซึ่งอยู่ในการรับประกันของ HP แล้ว HP จะเลือกที่จะซ่อมแซมหรือเปลี่ยนแทนผลิตภัณฑ์ที่บกพร่องดังกล่าว
- หาก HP ไม่สามารถซ่อมแซมหรือเปลี่ยนแทนผลิตภัณฑ์ที่มีข้อบกพร่องดังกล่าว ซึ่งอยู่ในการรับประกันของ HP แล้ว ทาง HP จะคืนเงินค่าผลิตภัณฑ์ให้ ภายในระยะเวลาที่เหมาะสม หลังจากได้รับแจ้งให้ทราบถึงข้อบกพร่องของผลิตภัณฑ์
- HP ไม่มีพันธะในการซ่อม เปลี่ยนแทน หรือคืนเงิน จนกว่าลูกค้าจะส่งคืนผลิตภัณฑ์ที่มีข้อบกพร่องแก่ HP
- ผลิตภัณฑ์ที่เปลี่ยนแทนจะมีสภาพใหม่ หรือเหมือนใหม่ โดยที่การทำงานเทียบเท่ากับผลิตภัณฑ์ที่จะเปลี่ยนแทนนั้น
- ผลิตภัณฑ์ของ HP อาจประกอบด้วยชิ้นส่วน องค์ประกอบ หรือวัสดุที่นำมาผลิตใหม่ ซึ่งมีประสิทธิภาพเทียบเท่ากับของใหม่
- การรับประกันอย่างจำกัดของ HP จะมีผลในประเทศ/พื้นที่ซึ่งผลิตภัณฑ์ที่รับประกันของ HP นั้น มีการจัดจำหน่ายโดย HP ทำสามารถทำสัญญาบริการตามการรับประกันเพิ่มเติม เช่น การให้บริการซึ่งได้จากศูนย์บริการที่ได้รับอนุญาตของ HP ในประเทศ/พื้นที่ซึ่งจัดจำหน่ายผลิตภัณฑ์ โดย HP หรือผู้นำเข้าที่ได้รับอนุญาต

B. ข้อจำกัดของการรับประกัน

ภายในขอบเขตที่กฎหมายกำหนด HP และผู้จัดหาสินค้าที่เป็นบุคคลภายนอกของ HP จะไม่ให้การรับประกันหรือเงื่อนไขอื่นใด ไม่ว่าจะโดยชัดเจนหรือโดยนัย หรือการรับประกันโดยนัยเกี่ยวกับคุณค่าการเป็นสินค้าความพึงพอใจ และความเหมาะสมต่อวัตถุประสงค์อย่างหนึ่งอย่างใดโดยเฉพาะ

C. ข้อจำกัดความรับผิดชอบ

- ภายในขอบเขตที่กฎหมายท้องถิ่นกำหนดการทดแทนที่บัญญัติไว้ในข้อความการรับประกันนี้เป็นการทดแทนเพียงหนึ่งเดียวของลูกค้า
- ภายในขอบเขตที่กฎหมายท้องถิ่นกำหนด ยกเว้นการรับผิดชอบที่กำหนดไว้อย่างชัดเจนในข้อความการรับประกันนี้ HP หรือผู้จัดหาสินค้าที่เป็นบุคคลที่สามของ HP จะไม่มีส่วนรับผิดชอบต่อความเสียหายทั้งในทางตรง ทางอ้อม ความเสียหายที่เป็นกรณีพิเศษที่เกิดขึ้นเองเป็นเหตุสืบเนื่องมาจากเหตุการณ์อื่น ไม่ว่าจะตามสัญญา การละเมิด หรือหลักการทางกฎหมายอื่นใด ไม่ว่าจะได้รับแจ้งให้ทราบเกี่ยวกับความเสียหายที่จะเกิดความเสียหายข้างต้นหรือไม่

D. กฎหมายในพื้นที่

- ข้อความการรับประกันนี้เป็นการระบุสิทธิ์จำเพาะทางกฎหมายแก่ลูกค้า ลูกค้าอาจมีสิทธิ์อื่น ๆ ซึ่งอาจต่างกันไปในแต่ละรัฐ สำหรับประเทศสหรัฐอเมริกา และในแต่ละมณฑล สำหรับแคนาดา และในแต่ละประเทศ/พื้นที่ สำหรับส่วนอื่น ๆ ทั่วโลก
- ภายในขอบเขตที่ข้อความการรับประกันนี้สอดคล้องกับกฎหมายท้องถิ่น ข้อความการรับประกันนี้จะถือว่าได้รับการปรับให้สอดคล้องและเป็นไปตามกฎหมายท้องถิ่นแล้ว ภายใต้ข้อบัญญัติของกฎหมายดังกล่าว การจำกัดความรับผิดชอบในข้อความการรับประกันนี้อาจไม่มีผลกับลูกค้า ตัวอย่างเช่น ในบางรัฐของสหรัฐอเมริกา รวมถึงบางรัฐบางนอกเหนือจากสหรัฐอเมริกา (รวมถึงจังหวัดต่าง ๆ ในแคนาดา) อาจมีข้อกำหนด:
 - ป้องกันการจำกัดความรับผิดชอบในข้อความการรับประกัน เพื่อไม่ให้เป็นการจำกัดสิทธิ์ของลูกค้าตามกฎหมาย (เช่นในสหราชอาณาจักร);
 - ควบคุมการจำกัดภาระความรับผิดชอบของผู้ผลิตในทางอื่น ๆ หรือ
 - ให้ลูกค้าได้รับสิทธิ์ในการรับประกันเพิ่มเติม ระยะเวลาของการรับประกันโดยนัย ซึ่งผู้ผลิตไม่สามารถจำกัดความรับผิดชอบ หรือไม่ยอมให้กับการจำกัดระยะเวลาของการรับประกันโดยนัย
- สำหรับการทำธุรกรรมของผู้บริโภคในออสเตรเลีย และนิวซีแลนด์ เงื่อนไขในข้อความการรับประกันนี้ ยกเว้นภายในขอบเขตที่กฎหมายกำหนดจะไม่ยกเว้น จำกัด หรือแก้ไข และเป็นสิทธิ์เพิ่มเติมจากสิทธิ์ตามกฎหมายที่มีผลต่อรายผลิตภัณฑ์ของ HP ต่อลูกค้าดังกล่าว

ePrint คืออะไร

บริการ ePrint ของ HP เป็นวิธีการพิมพ์ที่ปลอดภัยและใช้งานง่าย โดยการส่งอีเมลไปยังที่อยู่อีเมลของเครื่องพิมพ์ของคุณ ส่งอีเมลและเอกสารแนบจากอุปกรณ์ที่ใช้งานอีเมลได้ไปยังที่อยู่อีเมลของเครื่องพิมพ์ เพื่อพิมพ์ทั้งข้อความอีเมลและเอกสารแนบที่รู้จัก ที่อยู่ของเครื่องพิมพ์จะถูกกำหนดขึ้นในระหว่างการตั้งค่าผลิตภัณฑ์ครั้งแรกเมื่อคุณเปิดใช้งานบริการทางเว็บ



- HP ePrint จะมีการกรองสแปมตามมาตรฐานอุตสาหกรรมและจะแปลงอีเมลและสิ่งที่แนบให้เป็นรูปแบบสำหรับการพิมพ์เท่านั้น เพื่อลดการคุกคามจากไวรัสหรือเนื้อหาที่เป็นอันตรายอื่นๆ
- งานพิมพ์อาจปรากฏแตกต่างจากต้นฉบับเล็กน้อย ขึ้นอยู่กับแบบอักษรต้นฉบับและตัวเลือกของการจัดวางหน้าที่ใช้
- บริการ ePrint ไม่สามารถป้องกันการพิมพ์เนื้อหาที่ไม่เหมาะสมหรือมีลิขสิทธิ์

วิธีเริ่มต้นใช้งาน ePrint

เมื่อต้องการใช้ ePrint เครื่องพิมพ์ของคุณต้องเชื่อมต่อกับเครือข่ายที่ใช้งานอยู่ผ่านอินเทอร์เน็ต และคุณต้องสร้างบัญชีบน ePrintCenter ของ HP แล้วเพิ่มเครื่องพิมพ์ลงในบัญชีดังกล่าว

เมื่อต้องการเปิดใช้งาน ePrint จากจอแสดงผลของเครื่องพิมพ์ในระหว่างการตั้งค่าเบื้องต้น:

1. ยอมรับข้อกำหนดการใช้งาน
แผ่นข้อมูล ePrint จะถูกพิมพ์ออกมาโดยมีรหัสเครื่องพิมพ์แสดงอยู่
2. ไปที่ www.ePrintCenter.com คลิกปุ่ม **Sign In** (ลงชื่อเข้าใช้) แล้วคลิกลิงก์ **Sign Up** (ลงชื่อสมัครใช้) ที่ด้านบนสุดของหน้าต่างโต้ตอบ
3. เมื่อได้รับแจ้ง ให้ป้อนรหัสเครื่องพิมพ์เพื่อเพิ่มเครื่องพิมพ์ของคุณ
4. ปฏิบัติตามคำแนะนำบนหน้าจอเพื่อจัดการการตั้งค่า ePrint ของคุณ



เมื่อต้องการเปิดใช้งาน ePrint ในภายหลัง:

1. แตะปุ่ม **Web Services** (บริการทางเว็บ) จากจอแสดงผลของเครื่องพิมพ์
2. แตะ **Settings** (การตั้งค่า)
3. แตะ **Enable Web Services** (เปิดใช้งานบริการทางเว็บ)
4. ยอมรับข้อกำหนดการใช้งาน
แผ่นข้อมูล ePrint จะถูกพิมพ์ออกมาโดยมีรหัสเครื่องพิมพ์แสดงอยู่
5. ไปที่ www.ePrintCenter.com คลิกปุ่ม **Sign In** (ลงชื่อเข้าใช้) แล้วคลิกลิงก์ **Sign Up** (ลงชื่อสมัครใช้) ที่ด้านบนสุดของหน้าต่างโต้ตอบ
6. เมื่อได้รับแจ้ง ให้ป้อนรหัสเครื่องพิมพ์เพื่อเพิ่มเครื่องพิมพ์ของคุณ
7. ปฏิบัติตามคำแนะนำบนหน้าจอเพื่อจัดการการตั้งค่า ePrint ของคุณ

การพิมพ์เว็บโดยไม่ใช้คอมพิวเตอร์

บนเครื่องพิมพ์ที่เชื่อมต่อเว็บของคุณ ให้แตะไอคอน **Apps** (แอปพลิเคชัน) บนจอแสดงผลของเครื่องพิมพ์เพื่อพิมพ์หน้าเว็บต่างๆ สำหรับทุกคนในครอบครัว

- พิมพ์ปฏิทิน สมุดบันทึกและกระดาษกราฟ เกมปริศนา เกมสudoku การ์ด งานฝีมือและอื่นๆ
- จากเมนู Apps (แอปพลิเคชัน) ให้แตะ **Get More** (ดูเพิ่มเติม) เพื่อเพิ่มแอปพลิเคชันต่างๆ จากเว็บ

การปรับปรุงผลิตภัณฑ์ที่ใช้งานได้ฟรีจะเข้ามาพร้อมกับบริการนี้ การปรับปรุงบางส่วนอาจต้องเปิดใช้งานฟังก์ชันการทำงานบางอย่าง



การใช้ eFax

ส่งและรับโทรสารด้วย eFax ผ่านบริการรับส่งโทรสารทางเว็บโดยไม่ต้องใช้สายโทรศัพท์ บริการนี้ไม่มีการเรียกเก็บค่าใช้จ่ายเมื่อคุณส่งโทรสารไม่เกิน 20 หน้าและรับโทรสารไม่เกิน 20 หน้าต่อเดือน เมื่อต้องการลงทะเบียนเพื่อใช้ eFax ไปที่ www.efax.com

หมายเหตุ: eFax อาจไม่มีให้บริการในบางประเทศ/ภูมิภาค



PHOTOSMART 7510 e-ALL-IN-ONE SERIES

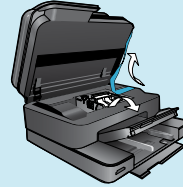
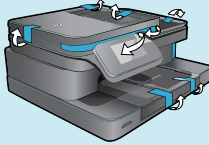
Periksa isi kemasan



Menyiapkan printer

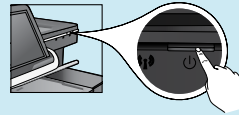
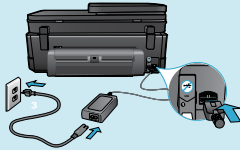
* Tidak tercakup di semua model.

1 Buka kemasan printer



Lepas semua pita, selotip pelindung, dan bahan pengemas.

2 Hidupkan printer



Hubungkan kabel daya di bagian belakang. Tekan tombol daya untuk menghidupkan printer.

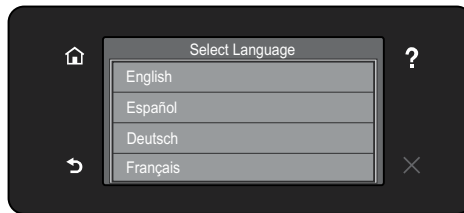
Lanjutkan dengan konfigurasi dan aktifkan ePrint pada layar printer

Rangkaian animasi dan petunjuk pada layar printer akan memandu Anda melewati seluruh tahapan yang diperlukan untuk menyelesaikan pengonfigurasi printer.

Tombol-tombol panel kontrol hanya menyala bila berfungsi. Jentik untuk menelusuri pilihan menu. Sentuh ikon dan pilihan menu untuk menentukan pilihan.

Laman
(Sentuh untuk menampilkan layar Laman)

Kembali
(Sentuh untuk kembali ke layar sebelumnya)



Bantuan

(Sentuh untuk menjalankan animasi dan bantuan lebih lanjut)

Batal

(Sentuh untuk menghentikan pekerjaan yang tengah berlangsung)

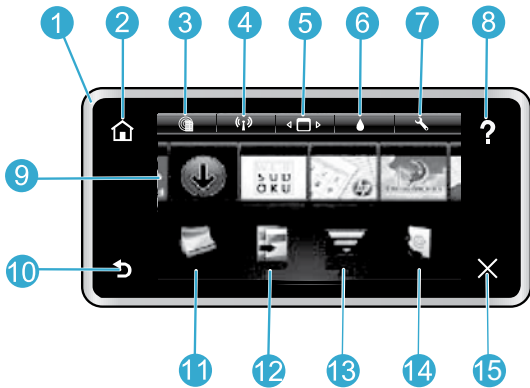
Tidak memiliki kandar CD/DVD?

Untuk komputer yang tidak dilengkapi kandar CD/DVD, kunjungi www.hp.com/support untuk mengunduh dan menginstal perangkat lunak.

Mendaftarkan printer

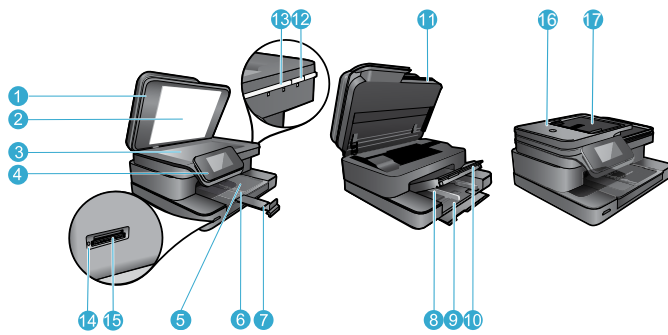
Dapatkan notifikasi dukungan dan layanan yang lebih cepat dengan mendaftarkan produk di www.register.hp.com.

Mengenal HP Photosmart



- 1 **Layar:** Menampilkan menu, foto, dan pesan. Anda dapat menjentik secara horizontal dan vertikal untuk menelusuri foto dan pilihan menu.
- 2 **Laman:** Kembali ke layar **Laman** (tampilan layar standar setelah produk dinyalakan).
- 3 **Layanan Web:** Dari layar Laman akan membuka menu **Layanan Web**.
- 4 **Pengaturan Nirkabel:** Membuka menu **Nirkabel** untuk melihat properti nirkabel dan mengubah pengaturan nirkabel.
- 5 **Pengatur Aplikasi:** Membuka menu **Atur Favoritku** di mana Anda dapat menyusun ulang dan menghapus aplikasi.

- 6 **Level Tinta:** Membuka menu **Level tinta** yang menampilkan perkiraan level tinta.
- 7 **Pengaturan:** Membuka menu **Pengaturan** untuk mengubah pengaturan produk dan menjalankan fungsi perawatan.
- 8 **Bantuan:** Dari layar Laman akan menampilkan daftar topik untuk bantuan yang tersedia. Dari layar lain akan menampilkan bantuan yang sesuai untuk layar aktif.
- 9 **Apps:** Menyediakan cara cepat dan praktis untuk mengakses dan mencetak informasi dari Apps, seperti peta, kupon, halaman mewarnai, dan puzzle.
- 10 **Kembali:** Kembali ke layar sebelumnya.
- 11 **Foto:** Membuka menu **Foto** untuk melihat, mengedit, mencetak, dan menyimpan foto.
- 12 **Salin:** Membuka menu **Salin**, di mana Anda dapat memilih jenis penyalinan atau mengubah pengaturan penyalinan.
- 13 **Pindai:** Membuka menu **Pilih Tujuan Pindai** di mana Anda dapat memilih tujuan pemindaian Anda.
- 14 **eFax:** Membuka menu **Faks** di mana Anda dapat mengirim pesan faks.
Catatan: eFax mungkin tidak tersedia di semua negara/wilayah.
- 15 **Batal:** Menghentikan pengoperasian yang sedang berlangsung.



- 1 Sungkup
- 2 Bagian dalam sungkup
- 3 Kaca
- 4 Tampilan grafis berwarna (juga disebut dengan layar)
- 5 Baki foto
- 6 Pemandu lebar kertas untuk baki foto
- 7 Pemanjang baki kertas (juga disebut dengan pemanjang baki)
- 8 Pemandu lebar kertas untuk baki utama
- 9 Baki utama (juga disebut dengan baki masukan)
- 10 Baki keluaran
- 11 Pintu kartrid
- 12 Tombol daya
- 13 LED Nirkabel
- 14 LED slot kartu memori
- 15 Slot kartu memori
- 16 Pengumpan dokumen otomatis
- 17 Sungkup pengumpan dokumen otomatis

Spesifikasi daya

Catatan: Gunakan printer ini hanya dengan adaptor daya yang disediakan oleh HP.

- Adaptor daya: 0957-2304 (China/India 0957-2305)
- Tegangan masuk: 0957-2304 — 100 s.d 240 Vac;
- (China/India 0957-2305 — 200 s.d 240 Vac)
- Frekuensi masuk: 50-60 Hz
- Pemakaian daya: Maksimum 85W, Rata-rata 35W

Hemat energi dan tinta

- Mode Hemat Energi dan fitur Pematian Otomatis diaktifkan sejak awal untuk mengurangi penggunaan energi. Anda dapat mengubah pengaturan-pengaturan ini dari menu **Atur > Preferensi** pada layar printer.
- Jika Layanan Web diaktifkan pada printer atau bila printer dihubungkan ke komputer secara nirkabel, fitur Pematian Otomatis akan dinonaktifkan.
- Masing-masing tabung tinta memungkinkan Anda mengganti setiap kartrid secara terpisah.

Mencetak foto dan dokumen dengan mudah

- Cetak foto langsung dari kartu memori dalam berbagai ukuran dan kertas. Anda tinggal memasukkan kartu memori ke dalam slot kartu memori. Sentuh **Lihat & Cetak** untuk meramban dan mencetak foto dari layar printer. Gunakan menu **Edit** untuk memutar foto, mengekrop foto, atau mengaktifkan maupun menonaktifkan **Perbaiki Foto**.
- Cetak dokumen dan foto dari perangkat lunak pada komputer yang terhubung.
- Pastikan Anda memiliki cukup tinta. Untuk memeriksa perkiraan level tinta, sentuh ikon **Level Tinta** dari layar Laman.
Catatan: Tinta pada kartrid digunakan dalam proses pencetakan melalui sejumlah cara yang berbeda, termasuk dalam proses inisialisasi yang mempersiapkan printer dan kartrid untuk pencetakan, juga dalam pengoperasian kepala cetak yang menjaga saluran tinta cetak tetap bersih dan aliran tinta lancar. Selain itu, sedikit sisa tinta akan tertinggal dalam kartrid setelah habis digunakan. Untuk informasi lebih lanjut, kunjungi www.hp.com/go/inkusage.
- Saat memasang kartrid baru, lepas helai pita plastik pelindung dan pita oranye sebelum memasukkan kartrid.

Menyalin dokumen teks atau dokumen campuran

- Buat salinan warna atau hitam putih. Klik tombol **Pengaturan** pada layar **Salin** untuk tindakan berikut:
 - Mengubah kualitas salinan.
 - Mengeset ukuran dan jenis kertas
 - Menentukan pilihan 2-sisi.
 - Memilih perbaikan
- Muatkan dokumen asli Anda (muka cetak menghadap ke bawah) di sudut kanan depan kaca atau ke dalam pengumpan dokumen otomatis (muka cetak menghadap ke atas).

Memindai ke komputer atau kartu memori

- Untuk memindai foto atau dokumen, sentuh **Pindai** dari layar Laman untuk memulai sebuah pindaian:
 1. Muatkan dokumen asli Anda (muka cetak menghadap ke bawah) di sudut kanan depan kaca atau ke dalam pengumpan dokumen otomatis (muka cetak menghadap ke atas).
 2. Pilih tujuan pindai dengan menyentuh **Kartu Memori** atau **Komputer**.
 3. Untuk memindai ke komputer, pilih komputer, kemudian pilih jenis pemindaian untuk memulainya.
- Jika komputer Anda tidak muncul dalam daftar tujuan, pastikan printer terhubung ke komputer baik melalui jaringan nirkabel maupun kabel USB. Jika printer dihubungkan ke komputer melalui kabel USB, Anda dapat menjalankan pemindaian langsung dari layar printer.
- Untuk hasil pemindaian terbaik, kaca dan bagian dalam sungkup harus selalu bersih. Pemindai akan menerjemahkan bercak atau noda apapun yang terdeteksi pada kaca sebagai bagian dari citra pindai.
- Jika Anda ingin mengatur ukuran pindaian, jenis keluaran, resolusi pemindaian, jenis berkas, dan pengaturan lainnya, jalankan pemindaian dari perangkat lunak printer.



Mengatasi masalah pengonfigurasian

Koneksi Otomatis Nirkabel (untuk komputer yang terhubung secara nirkabel ke jaringan)

Koneksi Otomatis Nirkabel secara otomatis akan mengonfigurasi printer dengan pengaturan jaringan nirkabel Anda. Ikuti petunjuk pada layar printer untuk mengonfigurasi perangkat keras printer, kemudian masukkan CD perangkat lunak printer. Perangkat lunak ini akan memandu Anda melewati penginstalan perangkat lunak. Jika metode Koneksi Otomatis Nirkabel tidak bisa diterapkan pada pengonfigurasian maupun sistem operasi Anda, perangkat lunak ini akan memandu Anda melewati metode instalasi nirkabel lainnya. Untuk informasi lebih lanjut tentang instalasi nirkabel, kunjungi situs web Pusat Pencetakan Nirkabel HP di (www.hp.com/go/wirelessprinting).

Jika Anda tidak dapat mencetak...

Periksa pesan galat dan atasi. Jika Anda masih tidak bisa mencetak, cobalah langkah berikut sesuai urutan:

Windows

Pastikan HP Photosmart diset sebagai printer standar dan tersambung:

1. Pada bilah tugas Windows, klik ikon Mulai.
2. Kemudian klik:
 - **Perangkat dan Printer** (Windows 7[®])
 - **Printer** (Windows Vista[®])
 - **Panel Kontrol > Printer dan Faks** (Windows XP[®])

Perhatikan printer Anda untuk melihat adakah tanda centang pada lingkaran di sebelahnya. Jika tidak ada, klik kanan ikon printer lalu pilih **Set sebagai printer standar** dari menu.

Untuk memeriksa apakah printer Anda dalam keadaan tersambung, klik kanan ikon printer dan pastikan **Gunakan Printer Luring** dan **Hentikan Sementara Pencetakan** tidak dipilih.

Jika Anda masih tidak dapat mencetak atau instalasi perangkat lunak Windows gagal:

1. Keluarkan CD dari kandar CD komputer, kemudian putuskan sambungan printer dari komputer.
2. Nyalakan ulang komputer.
3. Nonaktifkan untuk sementara setiap firewall perangkat lunak dan tutup semua perangkat lunak antivirus.
4. Masukkan CD perangkat lunak printer ke dalam kandar CD komputer, kemudian ikuti petunjuk pada layar untuk menginstal perangkat lunak printer. Jangan hubungkan kabel USB sebelum diperintahkan.
5. Setelah penginstalan selesai, nyalakan ulang komputer dan setiap perangkat lunak keamanan yang telah dinonaktifkan atau ditutup.

Mac

Periksa antrean cetak Anda:

1. Dalam **Preferensi Sistem**, klik **Cetak & Faks**.
2. Klik tombol **Buka Antrean Cetak**.
3. Klik pekerjaan cetak untuk memilihnya.
4. Gunakan tombol berikut untuk mengatur pekerjaan cetak:
 - **Hapus:** Membatalkan pekerjaan cetak yang dipilih.
 - **Lanjutkan:** Melanjutkan pekerjaan cetak yang dihentikan.
5. Jika Anda telah membuat perubahan, coba cetak kembali.

Nyalakan ulang dan set ulang:

1. Nyalakan ulang komputer.
2. Set ulang printer:
 - a. Matikan produk, lalu cabut kabel daya.
 - b. Tunggu kira-kira 1 menit, kemudian hubungkan kembali kabel tersebut lalu hidupkan printer.

Jika masih tidak dapat mencetak, hapus kemudian instal ulang perangkat lunak.

Untuk menghapus instalasi perangkat lunak:

1. Putuskan sambungan printer dari komputer.
2. Buka Aplikasi: Map Hewlett-Packard.
3. Klik dua kali **HP Uninstaller**. Ikuti petunjuk pada layar.

Untuk menginstal perangkat lunak:

1. Masukkan CD ke dalam kandar CD komputer Anda.
2. Pada desktop, buka CD lalu klik dua kali **HP Installer**.
3. Ikuti petunjuk pada layar.

Penggunaan dan pemecahan masalah printer berjaringan

Dapatkan bantuan dari Pusat Pencetakan Nirkabel

Situs web Pusat Pencetakan Nirkabel HP di (www.hp.com/go/wirelessprinting) adalah panduan ringkas daring untuk mengonfigurasi jaringan lokal dan printer HP Anda untuk pencetakan nirkabel. Situs web ini membantu Anda:

- Menyiapkan jaringan nirkabel.
- Mengonfigurasi printer.
- Mengonfigurasi ulang sistem.
- Mengatasi masalah konfigurasi, termasuk menggunakan Windows Network Diagnostic Utility.
- Memahami informasi serta pengaturan firewall dan keamanan.

Mengubah koneksi USB menjadi koneksi jaringan nirkabel

Jika sebelumnya Anda telah menghubungkan printer ke komputer melalui koneksi USB, Anda dapat mengubah koneksi tersebut menjadi koneksi jaringan nirkabel dengan mengikuti langkah-langkah berikut.

Windows

Untuk mengubah koneksi USB menjadi nirkabel:

1. Dari komputer, klik ikon **Mulai** > **Semua Program** > **HP** > **HP Photosmart 7510 Series** > **Konfigurasi & Perangkat Lunak Printer**.
2. Klik **Ubah koneksi printer dari USB menjadi nirkabel**. Biarkan kabel USB tetap terhubung sebelum diminta melepaskannya.
3. Ikuti petunjuk pada layar.

Mac

Untuk mengubah koneksi USB menjadi nirkabel:

1. Pada tampilan HP Photosmart di layar Laman, sentuh ikon **Nirkabel**, kemudian sentuh **Pengaturan**.
2. Sentuh **Wisaya Konfigurasi Nirkabel**.
3. Ikuti langkah-langkah dalam **Wisaya Konfigurasi Nirkabel** untuk menghubungkan printer.
4. Gunakan **HP Setup Assistant** dalam **Applications/Hewlett-Packard/Device Utilities** untuk mengubah koneksi printer melalui perangkat lunak ini menjadi koneksi nirkabel.

Berbagi-pakai printer dengan beberapa komputer

Jika Anda telah memiliki printer yang terhubung ke jaringan nirkabel dan ingin berbagi-pakai printer itu dengan komputer lain yang terhubung ke jaringan yang sama, Anda harus menginstal perangkat lunak printer di komputer lain. Saat menginstal perangkat lunak, pilih koneksi **Jaringan (Ethernet/Nirkabel)** dan masukkan alamat IP printer bila diminta, kemudian ikuti petunjuk pada layar untuk menyelesaikan penginstalan perangkat lunak printer.

Jika Anda tidak dapat menghubungkan printer ke jaringan...

- **Radio (pengontrol) nirkabel printer mungkin tidak aktif.** Periksa koneksi dengan salah satu tindakan berikut:
 - **Periksa status LED Nirkabel.** Jika LED menyala konstan, radio pengontrol aktif dan terhubung ke jaringan. Jika lampu berkedip, radio pengontrol aktif tapi printer tidak dihubungkan ke jaringan.
 - **Periksa pengaturan printer.** Dari layar printer, sentuh ikon **Nirkabel**, jika yang muncul adalah **Tidak Tersambung**, sentuh **Pengaturan**, kemudian sentuh **Koneksi Nirkabel**, kemudian sentuh **Aktif**.
- Cetak laporan tes jaringan untuk memeriksa apakah printer Anda terhubung dalam jaringan.
 1. Dari layar Laman pada layar printer, sentuh ikon **Nirkabel**, kemudian sentuh tombol **Pengaturan**.
 2. Sentuh **Tes Jaringan Nirkabel**. Halaman Hasil Tes Jaringan Nirkabel akan dicetak.
 - Periksa bagian atas laporan untuk melihat adakah sesuatu yang gagal selama tes.
 - Lihat bagian HASIL DIAGNOSIS untuk semua tes yang telah dijalankan, dan apakah printer Anda lolos tes atau tidak.
 - Temukan Nama Jaringan (SSID) ke mana koneksi printer Anda saat ini dihubungkan, temukan pula Alamat Perangkat Keras (MAC), dan Alamat IP di bagian KONFIGURASI AKTIF.
- **Network Diagnostic Utility (hanya Windows)** dapat membantu mengatasi berbagai masalah umum pencetakan jaringan. Unduh Network Diagnostic Utility dari www.hp.com/go/wirelessprinting, lalu jalankan utilitas ini di komputer Anda.

Pemecahan masalah pencetakan berjaringan

Tips koneksi dan keamanan

Periksa dan atasi kemungkinan kondisi berikut:

- **Komputer Anda mungkin tidak terhubung ke jaringan.** Pastikan komputer telah terhubung ke jaringan yang sama tempat HP Photosmart tersambung. Misal, jika komputer Anda terhubung secara nirkabel, komputer Anda dapat terhubung ke jaringan tetangga secara tidak sengaja.
- **Komputer Anda mungkin terhubung ke Jaringan Privat Virtual (VPN).** Nonaktifkan VPN untuk sementara sebelum meneruskan penginstalan. Mencoba menyambung ke VPN seperti menyambung ke jaringan yang lain; Anda harus memutuskan koneksi VPN untuk mengakses produk melalui jaringan lokal.
- **Perangkat lunak keamanan mungkin menyebabkan masalah.** Perangkat lunak keamanan yang terinstal pada komputer dirancang untuk melindungi komputer Anda dari berbagai ancaman yang berasal dari luar jaringan lokal. Paket perangkat lunak keamanan dapat berisi aneka jenis perangkat lunak seperti antivirus, antispymware, aplikasi firewall, dan aplikasi pelindung untuk anak-anak. Firewall dapat memblokir komunikasi antar-perangkat yang terhubung ke jaringan lokal dan dapat menyebabkan masalah bila menggunakan perangkat seperti printer dan pemindai berjaringan.

Masalah yang mungkin timbul adalah:

- Printer tidak dapat ditemukan pada jaringan saat menginstal perangkat lunak printer.
- Anda tiba-tiba tidak dapat mencetak ke printer padahal hari sebelumnya bisa.
- Printer menunjukkan tidak tersambung dalam map **Printer dan Faks** (Windows XP) , **Perangkat dan Printer** (Windows 7), atau **Cetak & Faks** (Mac).
- Jika printer yang Anda miliki adalah jenis All-in-One, sebagian fungsinya (misal mencetak) dapat berkerja, namun sebagian lain tidak (misal memindai).

Cara cepat mengatasi masalah adalah dengan menonaktifkan firewall dan memeriksa apakah masalahnya sudah teratasi.

Berikut adalah sejumlah petunjuk dasar penggunaan perangkat lunak keamanan:

- Jika firewall Anda memiliki pengaturan yang disebut dengan **zona terpercaya**, gunakan pengaturan ini bila komputer Anda terhubung ke jaringan lokal.
- Perbarui terus firewall Anda. Beberapa vendor perangkat lunak keamanan menyediakan pembaruan yang mampu memperbaiki masalah-masalah umum.
- Jika firewall Anda memiliki pengaturan untuk **tidak menampilkan pesan peringatan**, Anda harus menonaktifkannya. Saat menginstal perangkat lunak HP dan menggunakan printer HP, Anda dapat melihat beberapa pesan peringatan dari perangkat lunak firewall. Sebaiknya Anda perbolehkan setiap perangkat lunak HP yang memberikan pesan peringatan. Pesan peringatan ini mungkin memberikan pilihan untuk **perbolehkan, izinkan atau buka blokir**. Selain itu, jika pesan peringatan memiliki pilihan **ingatkan aksi ini atau buat aturan untuk pemilihan ini**, pastikan dan pilihlah. Ini adalah cara firewall mempelajari apa yang dapat dipercaya pada jaringan lokal Anda.

Mencari informasi lebih lanjut

Informasi lainnya mengenai produk dapat ditemukan dalam Bantuan elektronik dan berkas Readme.

Catatan: Jika Anda tidak menginstalkan Bantuan elektronik bersama perangkat lunak HP Photosmart, Anda dapat menginstal Bantuan elektronik tersebut dari CD perangkat lunak atau situs web dukungan. Untuk menginstal Bantuan dari CD perangkat lunak HP Photosmart, masukkan CD, kemudian mulailah menginstal perangkat lunak di dalamnya. Untuk menginstal Bantuan dari situs web dukungan, unduh perangkat lunak "Full Feature Software and Drivers" dari situs web dukungan HP melalui www.hp.com/support. Pada layar yang menampilkan rekomendasi perangkat lunak, untuk Windows pilih **Bantuan HP Photosmart 7510 Series**, sedangkan untuk Mac pilih **Perangkat Lunak yang Direkomendasikan HP**.

Pelajari tentang penggunaan printer, fitur, pemecahan masalah, maklumat, lingkungan, pengaturan, dan informasi dukungan dari Bantuan elektronik. Berkas Readme berisi informasi kontak dukungan HP, persyaratan sistem operasi, dan pembaruan paling terkini untuk informasi produk Anda.



Bantuan elektronik harus diinstal untuk melihat pernyataan Maklumat Pengaturan Uni Eropa dan informasi kepatuhan. Dari Bantuan elektronik, klik **Informasi teknis > Maklumat pengaturan > Maklumat Pengaturan Uni Eropa**. Deklarasi Kesesuaian untuk produk ini tersedia melalui alamat web berikut: www.hp.eu/certificates.

Windows

Untuk mencari Bantuan elektronik setelah diinstallkan:

Klik ikon **Mulai > Semua Program > HP > HP Photosmart 7510 series > Bantuan**.

Mencari berkas Readme

Masukkan CD perangkat lunak, bukalah pada desktop, klik dua kali berkas ReadMe.chm yang terletak di bagian teratas CD perangkat lunak, kemudian pilih berkas ReadMe dalam bahasa Anda.

Mac

Untuk mencari Bantuan elektronik setelah diinstallkan:

Klik **Bantuan > Bantuan Mac**. Dalam **Penampil Bantuan**, pilih bantuan produk HP Anda dari menu **cuat**.

Mencari berkas Readme

Masukkan CD perangkat lunak, bukalah pada desktop, kemudian buka map Readme untuk mencari berkasnya.

Pernyataan jaminan terbatas printer HP

Produk HP	Durasi jaminan terbatas
Media Perangkat Lunak	90 hari
Printer	1 tahun
Print cartridge atau kartrid tinta	Sampai tinta HP habis atau tanggal "akhir jaminan" yang tertera pada kartrid sudah tercapai, mana saja yang lebih dulu. Jaminan ini tidak mencakup produk tinta HP yang sudah diisi ulang, dimanufaktur ulang, dipulihkan, disalah-gunakan, atau dikutak-katik.
Kepala cetak (hanya berlaku untuk produk dengan kepala cetak yang dapat diganti oleh pelanggan)	1 tahun
Aksesori	90 hari

A. Masa berlaku jaminan terbatas

- Hewlett-Packard (HP) menjamin kepada pelanggan pengguna-akhir, bahwa produk-produk HP yang ditentukan di atas akan bebas dari kerusakan dalam bahan dan pengerjaan selama masa yang ditentukan di atas, yang mana masa tersebut dimulai pada tanggal pembelian oleh pelanggan.
- Untuk produk-produk perangkat lunak, jaminan terbatas HP hanya berlaku untuk kegagalan melaksanakan petunjuk pemrograman. HP tidak menjamin bahwa pengoperasian produk apa pun akan bebas dari gangguan atau kesalahan.
- Jaminan terbatas HP hanya mencakup kerusakan yang timbul akibat penggunaan produk secara normal, dan tidak mencakup masalah lain apapun, termasuk yang timbul akibat dari:
 - Perawatan atau modifikasi yang tidak layak;
 - Perangkat lunak, media, suku-cadang, atau persediaan yang tidak disediakan atau didukung oleh HP;
 - Pengoperasian di luar spesifikasi produk;
 - Modifikasi yang tidak berwenang atau penyalah-gunaan.
- Untuk produk-produk printer HP, penggunaan kartrid non-HP atau kartrid yang telah diisi ulang tidak mempengaruhi jaminan kepada pelanggan atau kontrak dukungan HP apa pun dengan pelanggan. Namun, jika printer gagal atau rusak karena penggunaan kartrid non-HP atau kartrid yang telah diisi ulang atau kartrid tinta kadaluwarsa, HP akan membebankan biaya waktu standar dan bahan untuk menservis printer, untuk kegagalan atau kerusakan tersebut.
- Jika HP menerima pemberitahuan tentang kerusakan dalam produk apapun yang tercakup oleh jaminan HP sewaktu masa jaminan masih berlaku, maka HP akan memperbaiki atau mengganti produk, atas opsi HP.
- Jika, sebagaimana berlaku, HP tidak dapat memperbaiki atau mengganti produk rusak, yang tercakup oleh jaminan HP, maka dalam batas waktu yang wajar setelah pemberitahuan tentang kerusakan, HP akan mengganti biaya pembelian untuk produk tersebut.
- HP tidak berkewajiban untuk memperbaiki, mengganti, atau mengembalikan uang sampai pelanggan mengembalikan produk rusak ke HP.
- Produk pengganti apapun dapat merupakan produk baru atau seperti baru, asalkan produk tersebut memiliki fungsi yang setidaknya sama dengan produk yang diganti.
- Produk-produk HP dapat terdiri dari suku-cadang, komponen, atau bahan yang dimanufaktur ulang, yang kinerjanya sama seperti yang baru.
- Keterangan Jaminan Terbatas HP berlaku di negara/wilayah manapun, di mana produk HP yang tercakup jaminan didistribusikan oleh HP. Kontrak untuk layanan jaminan tambahan, seperti layanan di tempat, dapat menjadi tersedia dari fasilitas servis HP resmi manapun di negara-negara/wilayah-wilayah tempat produk didistribusikan oleh HP atau oleh importir resmi.

B. Pembatasan jaminan

SEJAUH DIJIZINKAN OLEH UNDANG-UNDANG SETEMPAT, BAIK HP MAUPUN PIHAK KETIGA TIDAK MEMBUAT JAMINAN ATAU KETENTUAN LAIN APAPUN, BAIK TERSURAT ATAU TERSIRAT, MENGENAI KEMAMPUAN UNTUK DIPERDAGANGKAN (MERCHANTABILITY), KUALITAS YANG MEMUASKAN, SERTA KESESUAIAN UNTUK TUJUAN TERTENTU.

C. Pembatasan tanggung jawab

- Sepanjang yang diijinkan oleh undang-undang setempat, ganti rugi yang diberikan dalam Keterangan Jaminan ini merupakan satu-satunya ganti-rugi eksklusif bagi pelanggan.
- SEBATAS YANG DIJIZINKAN OLEH HUKUM SETEMPAT, KECUALI KEWAJIBAN-KEWAJIBAN YANG DITETAPKAN DALAM KETERANGAN JAMINAN INI, DAN DALAM HAL APAPUN, HP ATAU PUN PEMASOK PIHAK KETIGA TIDAK DIKENAKAN TANGGUNG JAWAB ATAS KERUSAKAN LANGSUNG, TIDAK LANGSUNG, KHUSUS, SEWAKTU-WAKTU, ATAU PUN SEBAGAI AKIBAT, BAIK BERDASARKAN KONTRAK, KELALAIAN, MAUPUN TEORI HUKUM LAINNYA DAN DILAPORKAN-TIDAKNYA KEMUNGKINAN ATAS KERUSAKAN DIMAKSUD.

D. Undang-undang setempat

- Keterangan Jaminan ini memberikan kepada pelanggan hak hukum tertentu. Pelanggan kemungkinan memiliki juga hak lainnya yang berbeda pada setiap negara bagian di Amerika Serikat, dari propinsi lainnya di Kanada, dan dari negara/wilayah lainnya di seluruh dunia.
- Sebatas perbedaan antara Keterangan Jaminan ini dengan hukum setempat, maka Keterangan Jaminan akan diperbaiki agar seiring dengan hukum setempat yang dimaksud. Berdasarkan hukum setempat tersebut, mungkin penafian dan pembatasan tertentu dari Keterangan Jaminan ini tidak berlaku bagi pelanggan. Sebagai contoh, beberapa negara bagian di Amerika Serikat, dan beberapa pemerintahan di luar Amerika Serikat (termasuk propinsi-propinsi di Kanada), mungkin:
 - Melarang penafian dan pembatasan dalam Keterangan Jaminan ini untuk membatasi undang-undang hak konsumen (misalnya, di Kerajaan Inggris);
 - Kalau tidak, membatasi kemampuan produsen untuk memberlakukan penafian atau pembatasan dimaksud; atau
 - Memberikan hak jaminan tambahan bagi pelanggan, mencantumkan batas waktu jaminan yang ditetapkan, yang mana produsen tidak dapat menafikan, atau menerapkan pembatasan atas masa jaminan dimaksud.
- PERSYARATAN DALAM KETERANGAN JAMINAN INI, KECUALI SEBATAS YANG DIJIZINKAN OLEH HUKUM, TIDAK MENGEUALIKAN, MEMBATASI, ATAU MENGUBAH, DAN MENAMBAHKAN HAK UNDANG-UNDANG YANG DIWAJIBKAN, YANG BERLAKU ATAS PENJUALAN PRODUK-PRODUK HP KEPADA PARA PELANGGAN DIMAKSUD.

Apakah itu ePrint?

Layanan HP ePrint menyediakan cara aman dan praktis untuk mencetak dengan cara mengirim email ke alamat email printer Anda. Kirim email beserta lampirannya dari perangkat berkemampuan email ke alamat email printer untuk mencetak pesan email berikut lampiran yang dikenalnya. Alamat printer ditetapkan saat pengonfigurasi awal produk ketika mengaktifkan Layanan Web.



- HP ePrint juga menyediakan filter spam standar industri dan mengubah email beserta lampirannya menjadi format yang hanya dapat dicetak, sehingga mengurangi ancaman virus atau konten berbahaya lainnya.
- Hasil cetak mungkin terlihat sedikit berbeda dari tampilan aslinya, tergantung pada pilihan huruf dan tata letak aslinya.
- Layanan ePrint tidak dapat mencegah pencetakan materi yang dilarang atau berhak-cipta.

Memulai ePrint

Untuk menggunakan ePrint, printer Anda harus dihubungkan ke jaringan yang aktif dengan akses Internet, dan Anda harus membuat akun HP dan menambahkan printer ke akun Anda tersebut.

Untuk mengaktifkan ePrint dari layar printer saat pengonfigurasi awal berlangsung:

1. Setujui syarat penggunaan.
Lembar informasi ePrint akan dicetak, berisi kode printer.
2. Kunjungi www.ePrintCenter.com, klik tombol **Masuk**, kemudian klik tautan **Daftar** di bagian atas jendela dialog.
3. Bila diminta, masukkan kode printer untuk menambahkan printer Anda.
4. Ikuti petunjuk pada layar untuk mengatur pengaturan ePrint.



Untuk mengaktifkan ePrint lain waktu:

1. Sentuh tombol **Layanan Web** pada layar printer.
2. Sentuh **Pengaturan**.
3. Sentuh **Aktifkan Layanan Web**.
4. Setujui syarat penggunaan.
Lembar informasi ePrint akan dicetak, berisi kode printer.
5. Kunjungi www.ePrintCenter.com, klik tombol **Masuk**, kemudian klik tautan **Daftar** di bagian atas jendela dialog.
6. Bila diminta, masukkan kode printer untuk menambahkan printer Anda.
7. Ikuti petunjuk pada layar untuk mengatur pengaturan ePrint.

Mencetak dari web tanpa komputer

Pada printer yang terhubung ke web, sentuh ikon **Apps** pada layar printer untuk mencetak halaman untuk dinikmati seluruh anggota keluarga.

- Cetak kalender, buku notes dan kertas gambar, puzzle, Sudoku, kartu, kertas kriya, dan lainnya!
- Dari menu Apps, sentuh **Dapatkan Lainnya** untuk menambahkan aplikasi lainnya dari web.

Pembaruan gratis untuk produk diberikan bersama layanan ini. Sejumlah pembaruan mungkin diperlukan untuk mengaktifkan fungsi tertentu.



Menggunakan eFax

Mengirim dan menerima faks melalui eFax — tanpa saluran telepon— menggunakan layanan faks berbasis web. Layanan ini gratis bila Anda mengirim hingga 20 halaman dan menerima hingga 20 halaman per bulan. Untuk mendaftarkan eFax, kunjungi www.eFax.com.

Catatan: eFax mungkin tidak tersedia di semua negara/wilayah.