



LASERJET PRO 300 COLOR MFP
LASERJET PRO 400 COLOR MFP

Kurzübersicht



M375
M475

Mit HP Smart Install können Sie eine Verbindung zu einem Computer, einem drahtgebundenen Netzwerk oder einem drahtlosen Netzwerk herstellen.

Die Dateien für die Softwareinstallation befinden sich im Speicher des Geräts. Das HP Smart Install-Programm verwendet ein USB-Kabel, um die Installationsdateien von Ihrem Gerät auf den Computer zu übertragen. Dieses Installationsprogramm unterstützt USB-Verbindungen, drahtgebundene Netzwerke und drahtlose Netzwerke. Es werden alle zum Drucken, Kopieren, Scannen und Faxen benötigten Dateien installiert. Zum Ausführen des HP Smart Install-Programms gehen Sie, je nach Verbindungstyp, auf eine der folgenden Arten vor.



HINWEIS: Wenn Sie das HP Smart Install-Programm nicht verwenden möchten, können Sie für die Softwareinstallation die CD einlegen.

HP Smart Install bei direkten Verbindungen unter Windows (USB)

1. Schalten Sie das Produkt ein.
2. Schließen Sie das Gerät mit einem A-to-B USB-Kabel an den Computer an. Es kann einige Minuten dauern, bis das HP Smart Install-Programm gestartet wird.
3. HP Smart Install sollte automatisch gestartet werden. Befolgen Sie zur Installation der Software die am Bildschirm angezeigten Anleitungen.




HINWEIS: Es kann einige Minuten dauern, bis das HP Smart Install-Programm gestartet wird. Wenn HP Smart Install nicht automatisch gestartet wird, ist möglicherweise die AutoPlay-Funktion auf dem Computer deaktiviert. Durchsuchen Sie den Computer nach HP Smart Install, und doppelklicken Sie auf das HP Smart Install-Laufwerk, um das Programm auszuführen.



HINWEIS: Wenn das HP Smart Install-Programm fehlschlägt, trennen Sie das USB-Kabel vom Gerät, schalten Sie das Gerät aus und wieder ein, und legen Sie dann die Geräte-CD in Ihren Computer ein. Befolgen Sie die Anweisungen auf dem Bildschirm. Schließen Sie das Kabel nur an, wenn die Software Sie dazu auffordert.

HP Smart Install bei verkabelten Netzwerken unter Windows

1. Verbinden Sie das Gerät über ein Netzwerkkabel mit einem Netzwerkanschluss. Warten Sie kurz, bis eine IP-Adresse zugewiesen wurde.
2. Berühren Sie auf dem Bedienfeld des Geräts das Netzwerksymbol , um die IP-Adresse des Geräts anzuzeigen.
3. Öffnen Sie einen Internetbrowser, und geben Sie die IP-Adresse in das URL-Adressfeld ein, um den integrierten HP Webserver zu öffnen. Klicken Sie auf die Registerkarte **HP Smart Install**, und befolgen Sie die Anweisungen auf dem Bildschirm.





HINWEIS: Schlägt die Installation über das HP Smart Install-Programm fehl, legen Sie die Geräte-CD in das CD-Laufwerk Ihres Computers ein. Befolgen Sie die Anweisungen auf dem Bildschirm.

HP Smart Install bei kabellosen Netzwerken unter Windows, Methode 1: Verwenden des Bedienfelds des Geräts





HINWEIS: Verwenden Sie diese Methode nur dann, wenn Sie die SSID und das Kennwort für Ihr kabelloses Netzwerk kennen.

1. Berühren Sie auf dem Bedienfeld des Geräts das Drahtlossymbol . Berühren Sie die Schaltfläche **Drahtlos-Menü**, und berühren Sie dann den Eintrag **Assistent für die drahtlose Installation**. Befolgen Sie die Anweisungen, um die kabellose Einrichtung abzuschließen.
2. Berühren Sie auf dem Bedienfeld des Geräts das Symbol für den Drahtlosstatus , um die IP-Adresse des Geräts anzuzeigen.
3. Öffnen Sie einen Internetbrowser, und geben Sie die IP-Adresse in das URL-Adressfeld ein, um den integrierten HP Webserver zu öffnen. Klicken Sie auf die Registerkarte **HP Smart Install**, und befolgen Sie die Anweisungen auf dem Bildschirm.

HP Smart Install bei kabellosen Netzwerken unter Windows, Methode 2: Vorübergehendes Anschließen eines USB-Kabels

1. Schließen Sie das Gerät mit einem A-to-B USB-Kabel an den Computer an. Es kann einige Minuten dauern, bis das HP Smart Install-Programm gestartet wird.
2. Befolgen Sie die Anweisungen auf dem Bildschirm. Wählen Sie die Option **Drahtloses Netzwerk** als Installationstyp. Entfernen Sie das USB-Kabel, wenn Sie dazu aufgefordert werden.

HP Smart Install bei kabellosen Netzwerken unter Windows, Methode 3: Verwenden von WPS

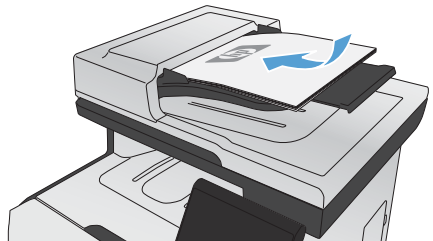
1. Berühren Sie auf dem Bedienfeld des Geräts das Drahtlossymbol . Berühren Sie die Schaltfläche [Drahtlos-Menü](#), und berühren Sie dann den Eintrag [Wi-Fi Protected Setup](#). Befolgen Sie die Anweisungen, um die kabellose Einrichtung abzuschließen.
2. Berühren Sie auf dem Bedienfeld des Geräts das Symbol für den Drahtlosstatus , um die IP-Adresse des Geräts anzuzeigen.
3. Öffnen Sie einen Internetbrowser, und geben Sie die IP-Adresse in das URL-Adressfeld ein, um den integrierten HP Webserver zu öffnen. Klicken Sie auf die Registerkarte **HP Smart Install**, und befolgen Sie die Anweisungen auf dem Bildschirm.

Ändern der Kopierqualität

Die folgenden Einstellungen für die Kopierqualität sind verfügbar:

- **Autom. Auswahl:** Verwenden Sie diese Einstellung, wenn die Qualität der Kopie keine Rolle spielt. Dies ist die Standardeinstellung.
- **Gemischt:** Verwenden Sie diese Einstellung für Dokumente, die eine Mischung aus Text und Grafiken enthalten.
- **Text:** Verwenden Sie diese Einstellung für Dokumente, die überwiegend Text enthalten.
- **Bild:** Verwenden Sie diese Einstellung für Dokumente, die überwiegend Grafiken enthalten.

1. Legen Sie das Dokument auf das Scannerglas oder in den Vorlageneinzug.



2. Berühren Sie im Home-Bildschirm die Schaltfläche „Kopieren“.
3. Berühren Sie die Schaltfläche **Einstellungen...**. Blättern Sie anschließend zur Schaltfläche **Optimieren**, und berühren Sie sie. Berühren Sie die Pfeilschaltflächen, um durch die Optionen zu blättern, und berühren Sie anschließend eine Option, um sie auszuwählen.
4. Berühren Sie die Schaltfläche **Schwarz** oder **Farbe**, um den Kopiervorgang zu starten.

Scannen mit der Software HP Scan (Windows)

1. Doppelklicken Sie auf dem Computer-Desktop auf das Symbol **HP Scan**.
2. Wählen Sie eine Scanverknüpfung, und passen Sie ggf. die Einstellungen an.
3. Klicken Sie auf **Scannen**.



HINWEIS: Klicken Sie auf **Erweiterte Einstellungen**, um weitere Optionen anzuzeigen.

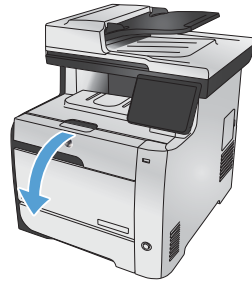
Klicken Sie auf **Neue Verknüpfung erstellen**, um einen Satz benutzerdefinierter Einstellungen zu erstellen und in der Liste der Verknüpfungen zu speichern.

Austauschen der Druckpatronen

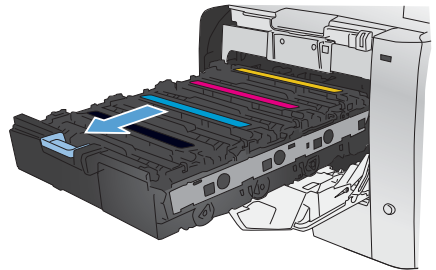
Im Produkt werden vier verschiedene Farben verwendet. Jede dieser Farben befindet sich in einer separaten Druckpatrone: Schwarz (K), Magenta (M), Cyan (C) und Gelb (Y).

⚠ ACHTUNG: Falls Toner auf die Kleidung gelangt, wischen Sie ihn mit einem trockenen Tuch ab. Waschen Sie dann das Kleidungsstück mit kaltem Wasser. *In heißem Wasser setzt sich der Toner im Stoff fest.*

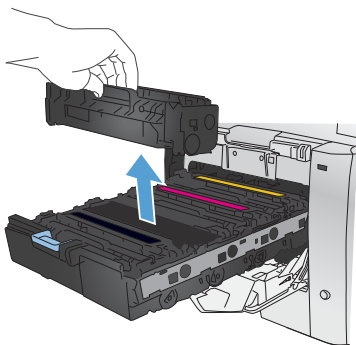
1. Öffnen Sie die vordere Klappe.



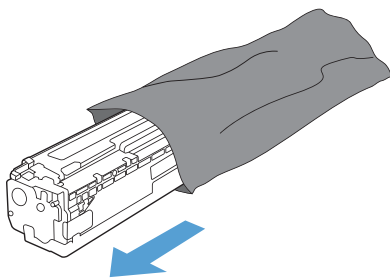
2. Ziehen Sie das Druckpatronenfach heraus.



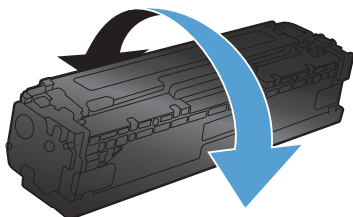
3. Fassen Sie die Druckpatrone am Griff, und ziehen Sie sie gerade nach oben heraus.



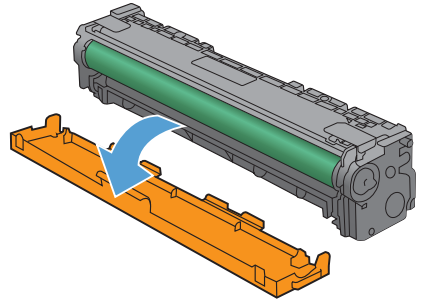
4. Nehmen Sie die neue Druckpatrone aus der Verpackung.



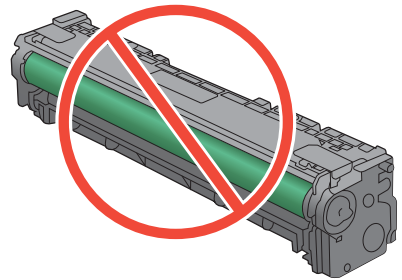
5. Bewegen Sie die Druckpatrone vorsichtig vor und zurück, um den Toner gleichmäßig in der Patrone zu verteilen.



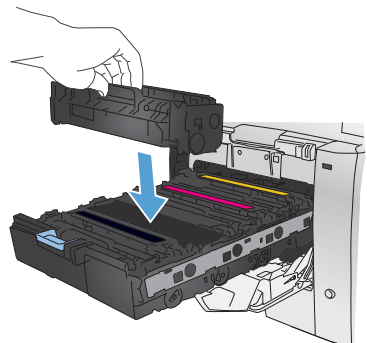
6. Entfernen Sie den orangefarbenen Kunststoffschutz von der Unterseite der neuen Druckpatrone.



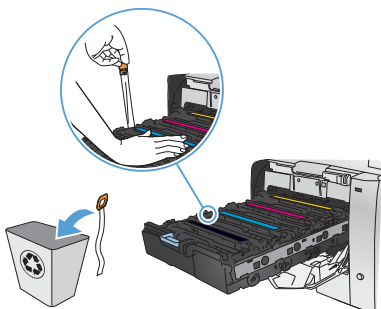
7. Berühren Sie nicht die Bildtrommel an der Unterseite der Druckpatrone. Fingerabdrücke auf der Bildtrommel können die Druckqualität beeinträchtigen.



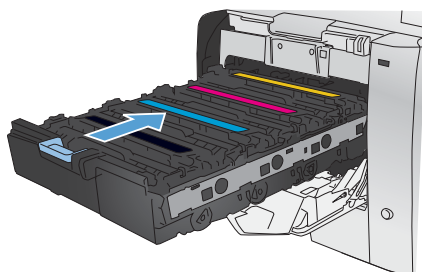
8. Setzen Sie die neue Druckpatrone in das Gerät ein.



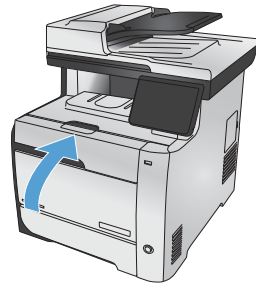
9. Ziehen Sie die Lasche auf der linken Seite der Druckpatrone gerade nach oben, bis die Schutzfolie vollständig entfernt ist. Recyceln Sie die Schutzfolie.



10. Schließen Sie das Druckpatronenfach.



11. Schließen Sie die vordere Klappe.

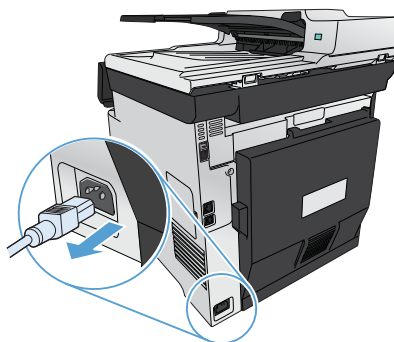


12. Legen Sie die gebrauchte Druckpatrone, die Schutzfolie und die orangefarbene Kunststoffschutzabdeckung in den Karton, in dem die neue Druckpatrone verpackt war. Befolgen Sie zum Recycling die Anleitung, die der Verpackung beiliegt.

Überprüfen des Scannerglases auf Schmutz und Flecken

Im Laufe der Zeit können sich Schmutzflecken auf dem Scannerglas und der weißen Kunststoffabdeckung ablagern, wodurch die Leistung beeinträchtigt wird. Dadurch können vertikale Streifen bei Kopien aus dem Vorlageneinzug und Flecken bei Kopien aus dem Vorlagenglas des Flachbettscanners entstehen. Reinigen Sie das Scannerglas und die weiße Kunststoffabdeckung nach dem folgenden Verfahren.

1. Schalten Sie das Gerät mit dem Netzschalter aus, und ziehen Sie den Netzstecker aus der Netzsteckdose.



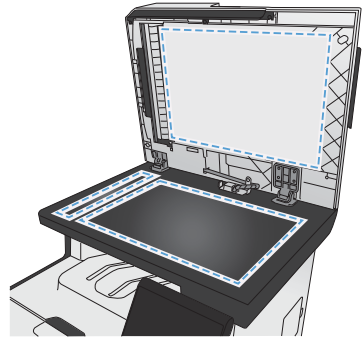
2. Öffnen Sie die Scannerabdeckung.

3. Bei Flecken auf Kopien aus dem Vorlagenglas des Flachbettscanners reinigen Sie das Scannerglas und die weiße Kunststoffabdeckung mit einem weichen, mit nicht scheuerndem Glasreiniger befeuchteten Tuch oder Schwamm.

Bei vertikalen Streifen auf Kopien aus dem Vorlageneinzug reinigen Sie den Scanstreifen des Vorlageneinzugs auf der linken Seite des Geräts mit einem weichen Tuch oder Schwamm, den Sie mit nicht scheuerndem Glasreinigungsmittel befeuchtet haben.

ACHTUNG: Um Schäden am Produkt zu vermeiden, dürfen folgende Reinigungsmittel nicht verwendet werden: Scheuermittel, Aceton, Benzol, Ammoniak, Ethylalkohol und Tetrachlorkohlenstoff. Tragen Sie keine Flüssigkeiten direkt auf das Vorlagenglas oder die Walze auf. Die Flüssigkeiten sickern möglicherweise in das Produkt, wodurch es beschädigt werden kann.


4. Trocknen Sie das Glas und die weiße Kunststoffunterseite mit einem Fensterleder oder Zellstoffschwamm ab, um Wasserflecken zu vermeiden.
5. Schließen Sie das Gerät wieder an die Netzsteckdose an, und schalten Sie es mit dem Netzschalter ein.




Papierverwendung

Dieses Gerät unterstützt verschiedene Papiersorten und andere Druckmedien. Wenn Sie Papier oder Druckmedien verwenden, die nicht den folgenden Richtlinien entsprechen, kann dies zu einer schlechten Druckqualität, einer erhöhten Anzahl an Papierstaus und vorzeitiger Abnutzung des Geräts führen.

Es ist möglich, dass bestimmte Druckmedien alle Anforderungen erfüllen und dennoch schlechte Druckergebnisse erzielt werden. Dies kann auf unsachgemäße Handhabung, unangemessene Temperatur- oder Feuchtigkeitsverhältnisse oder andere Aspekte zurückzuführen sein, über die Hewlett-Packard keine Kontrolle hat.

 **ACHTUNG:** Die Verwendung von Papiersorten oder Druckmedien, die nicht den Spezifikationen von Hewlett-Packard entsprechen, kann Geräteprobleme verursachen, die eine Reparatur erforderlich machen. Eine derartige Reparatur fällt nicht unter die Gewährleistung oder Serviceverträge von Hewlett-Packard.

- Zum Erzielen bester Ergebnisse sollten stets HP Papier und HP Druckmedien verwendet werden, die speziell für Laserdrucker oder mehrere Geräte geeignet sind.
- Verwenden Sie kein Papier oder Druckmedien für Tintenstrahldrucker.

 **ACHTUNG:** Bei HP LaserJet-Geräten werden trockene Tonerpartikel mit Hilfe von Fixiereinheiten auf das Papier übertragen, und zwar mit sehr genauen Punkten. HP Laser-Papier ist so ausgelegt, dass es extremer Hitze widerstehen kann. Bei der Verwendung von Inkjet-Papier kann das Gerät beschädigt werden.

- Hewlett-Packard Company empfiehlt, keine Medien von Fremdherstellern zu verwenden, da HP keinen Einfluss auf deren Qualität hat.

Halten Sie sich an die folgenden Richtlinien, um zufriedenstellende Ergebnisse zu erhalten, wenn Sie Spezialpapier oder besondere Druckmedien verwenden. Legen Sie den Papiertyp und das Papierformat im Druckertreiber fest, um beste Ergebnisse zu erzielen.

Medientyp	Halten Sie sich an Folgendes	Vermeiden Sie Folgendes
Umschläge	<ul style="list-style-type: none"> • Bewahren Sie Umschläge flach liegend auf. • Verwenden Sie Umschläge, bei denen der Saum ganz bis zur Ecke reicht. • Verwenden Sie Umschläge mit abziehbaren Klebestreifen, die für Laserdrucker zugelassen sind. 	<ul style="list-style-type: none"> • Verwenden Sie keine Umschläge, die aneinander haften bzw. verknittert, eingerissen oder anderweitig beschädigt sind. • Verwenden Sie keine Umschläge mit Klammern, Verschlüssen, Sichtfenstern oder beschichtetem Futter. • Verwenden Sie keine Umschläge mit selbstklebenden Flächen oder anderen synthetischen Materialien.
Etiketten	<ul style="list-style-type: none"> • Verwenden Sie nur Etiketten, zwischen denen die Trägerfolie nicht frei liegt. • Verwenden Sie Etiketten, die flach aufliegen. • Verwenden Sie nur vollständige Etikettenbögen. 	<ul style="list-style-type: none"> • Verwenden Sie keine Etiketten mit Knicken, Blasen oder anderen Beschädigungen. • Bedrucken Sie Etikettenbögen nicht teilweise.
Transparentfolien	<ul style="list-style-type: none"> • Verwenden Sie nur Transparentfolien, die für die Verwendung in Farblaserdruckern zugelassen sind. • Legen Sie Transparentfolien nach dem Herausnehmen aus dem Gerät auf einen ebenen Untergrund. 	<ul style="list-style-type: none"> • Verwenden Sie keine transparenten Druckmedien, die nicht für Laserdrucker zugelassen sind.
Briefkopfpapier oder vorgedruckte Formulare	<ul style="list-style-type: none"> • Verwenden Sie nur Briefkopfpapier oder vorgedruckte Formulare, die für Laserdrucker zugelassen sind. 	<ul style="list-style-type: none"> • Verwenden Sie kein geprägtes oder metallisches Briefkopfpapier.

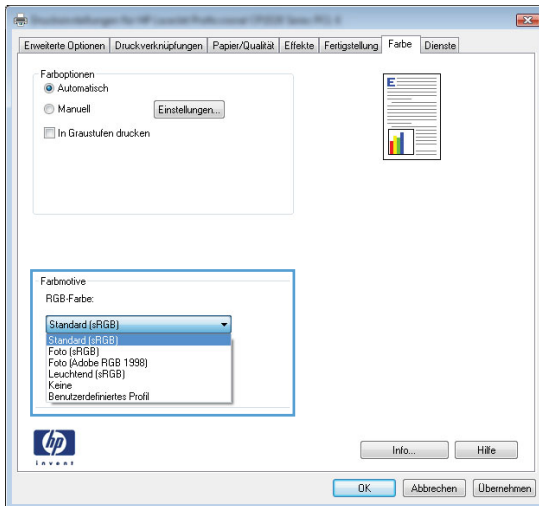
Medientyp	Halten Sie sich an Folgendes	Vermeiden Sie Folgendes
Schweres Papier	<ul style="list-style-type: none"> • Verwenden Sie nur schweres Papier, das für Laserdrucker zugelassen ist und die Gewichtsspezifikationen des Geräts erfüllt. 	<ul style="list-style-type: none"> • Verwenden Sie kein Papier, das die für dieses Gerät empfohlenen Gewichtsspezifikationen überschreitet. Einzige Ausnahme ist HP Papier, das für dieses Gerät zugelassen ist.
Hochglanzpapier oder gestrichenes Papier	<ul style="list-style-type: none"> • Verwenden Sie nur gestrichenes Papier oder Hochglanzpapier, das für Laserdrucker zugelassen ist. 	<ul style="list-style-type: none"> • Verwenden Sie kein gestrichenes Papier oder Hochglanzpapier, das für Tintenstrahldrucker ausgelegt ist.

Farbe anpassen

Sie können die Farbeinstellungen im Druckertreiber auf der Registerkarte **Farbe** festlegen.

Ändern des Farbmotivs für einen Druckjob

1. Klicken Sie im Menü **Datei** des Softwareprogramms auf **Drucken**.
2. Wählen Sie die Option **Eigenschaften** oder **Voreinstellungen** aus.
3. Klicken Sie auf die Registerkarte **Farbe**.
4. Wählen Sie in der Dropdown-Liste **Farbmotive** ein Farbmotiv aus.




- **Standard (sRGB):** Mit diesem Motiv wird der Drucker angewiesen, RGB-Daten im RAW-Format des Geräts auszugeben. Die Farben können im Softwareprogramm oder im Betriebssystem zur korrekten Anzeige eingestellt werden.
- **Leuchtend:** Das Gerät erhöht die Farbsättigung in den mittleren Tönen. Dieses Motiv sollten Sie zum Drucken von Geschäftsgrafiken verwenden.
- **Foto:** Das Gerät interpretiert RGB-Farben so, als würden sie als Fotografien in einer kleinen digitalen Dunkelkammer gedruckt. Die Farben werden kräftiger bzw. mit stärkerer Sättigung dargestellt als beim Standardmotiv (sRGB). Dieses Motiv sollten Sie zum Drucken von Fotos verwenden.

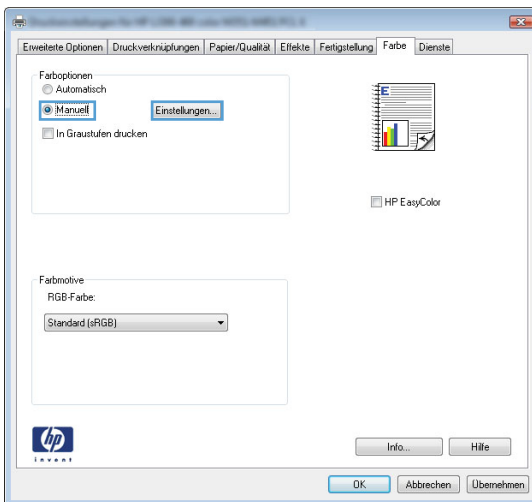
- **Foto (Adobe RGB 1998):** Dieses Motiv ist zum Drucken digitaler Fotos geeignet, die statt sRGB das AdobeRGB-Farbspektrum verwenden. Deaktivieren Sie die Farbverwaltung im Softwareprogramm, wenn Sie dieses Motiv verwenden.
- **None:** Es wird kein Farbmotiv verwendet.

Ändern der Farboptionen

Ändern Sie die Farbeinstellungen für den derzeitigen Druckjob im Druckertreiber auf der Registerkarte „Farbe“.

1. Klicken Sie im Menü **Datei** des Softwareprogramms auf die Option **Drucken**.
2. Wählen Sie die Option **Eigenschaften** oder **Voreinstellungen** aus.
3. Klicken Sie auf die Registerkarte **Farbe**.
4. Deaktivieren Sie das Kontrollkästchen für **HP EasyColor**.
5. Klicken Sie auf die Einstellung **Automatisch** oder **Manuell**.
 - Einstellung **Automatisch:** Diese Einstellung ist für die meisten Farbdruckjobs geeignet.
 - Einstellung **Manuell:** Mit dieser Einstellung können Sie die Farbeinstellungen unabhängig von anderen Einstellungen anpassen.

 **HINWEIS:** Manuelle Anpassungen der Farbeinstellungen können sich auf die Druckergebnisse auswirken. HP empfiehlt, dass diese Einstellungen nur von Farbgrafikexperten geändert werden.



6. Klicken Sie auf die Option **In Graustufen drucken**, um ein Farbdokument in Schwarzweiß oder in Grautönen zu drucken. Verwenden Sie diese Option, um Farbdokumente zum Fotokopieren oder Faxen zu drucken. Diese Option ist zudem zum Drucken von Entwurfskopien geeignet und hilft dabei, die Gebrauchsdauer von Farbpatronen zu verlängern.
7. Klicken Sie auf die Schaltfläche **OK**.

Manuelle Farboptionen

Mit Hilfe der manuellen Farbanpassungsoptionen können Sie Änderungen an den **neutralen Graustufen**, **Halbtönen** sowie **Kantenoptimierungen** für Text, Grafiken und Fotos vornehmen.

Tabelle 1 Manuelle Farboptionen

Beschreibung festlegen	Optionen festlegen
<p>Randkontrolle</p> <p>Mit der Einstellung Randkontrolle wird die Darstellung der Kanten festgelegt. Die Option zur Randkontrolle setzt sich aus zwei Komponenten zusammen – dem adaptiven Halbton- sowie dem Überfüllverfahren. Das adaptive Halbtonverfahren ermöglicht verbesserte Kantenschärfe, während das Überfüllverfahren den Versatz des Farbspektrums durch minimale Überlappung der Kanten anliegender Objekte reduziert.</p>	<ul style="list-style-type: none"> • Aus deaktiviert sowohl das Trapping-Verfahren als auch das adaptive Halbtonverfahren. • Hell reduziert das Trapping auf die niedrigste Stufe. Das adaptive Halbtonverfahren ist aktiviert. • Normal stellt die Farbannahme auf eine mittlere Stufe ein. Das adaptive Halbtonverfahren ist aktiviert. • Maximal ist die aggressivste Trapping-Einstellung. Das adaptive Halbtonverfahren ist aktiviert.

Tabelle 1 Manuelle Farboptionen (Fortsetzung)

Beschreibung festlegen	Optionen festlegen
<p>Halbton</p> <p>Die Halbtonoptionen wirken sich auf Schärfe und Auflösung der Farbausgabe aus.</p>	<ul style="list-style-type: none">• Die Option Glatt bietet bessere Druckergebnisse für große, stark bedruckte Bereiche und verbessert die Druckqualität für Fotos durch Glättung der Farbabstufungen. Wählen Sie diese Option aus, wenn Ihnen einheitlich und gleichmäßig bedruckte Bereiche wichtig sind.• Die Option Details eignet sich für den Druck von Text und Grafiken, bei denen klare Abgrenzungen zwischen Linien oder Farben wichtig sind, oder für Bilder mit Muster oder einer Vielzahl von Details. Wählen Sie diese Option, wenn Ihnen scharfe Kanten und eine hohe Detailgenauigkeit wichtig sind.
<p>Neutrale Graustufen</p> <p>Mit Hilfe der Option Neutrale Graustufen kann die Erzeugung von neutralen Graustufen in Text, Grafiken und Fotos festgelegt werden.</p>	<ul style="list-style-type: none">• Mit Hilfe der Option Nur schwarz werden durch Verwendung ausschließlich schwarzer Tonerfarbe neutrale Farben (Grau- oder Schwarzstufen) erzeugt. Dies gewährleistet neutrale Farben ohne Farbstich. Diese Einstellung eignet sich am besten für Dokumente und Viewgraph-Folien mit Graustufen.• Mit Hilfe der Option 4farbig werden durch Verwendung aller vier Tonerfarben neutrale Farben (Grau- oder Schwarzstufen) erzeugt. Diese Methode bietet glattere Farbabstufungen und -übergänge und darüber hinaus die dunkelste Schwarzstufe.

Reinigen des Papierpfads vom Bedienfeld aus

1. Berühren Sie im Home-Bildschirm die Schaltfläche „Setup “.



2. Wählen Sie das Menü [Service](#).
3. Wählen Sie die Schaltfläche [Reinigungsseite](#).
4. Legen Sie bei entsprechender Aufforderung Normalpapier im Format Letter oder A4 ein.
5. Berühren Sie die Schaltfläche [OK](#), um den Reinigungsvorgang zu starten.

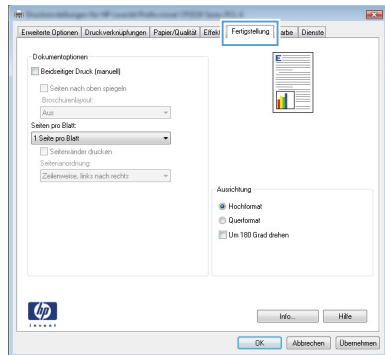
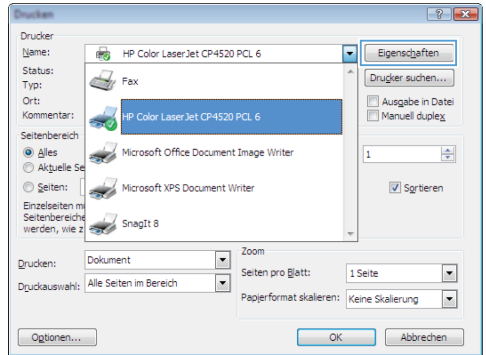
Eine Seite wird nun langsam durch das Produkt geführt. Die Seite wird nach Abschluss der Reinigung nicht mehr benötigt.



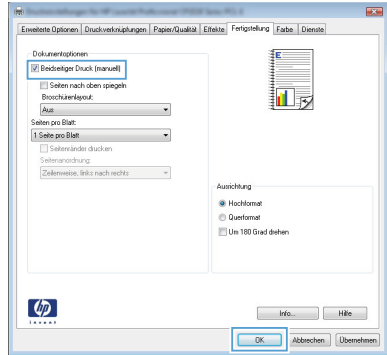
HINWEIS: Bei Modellen, die keinen automatischen Duplexer enthalten, druckt das Gerät auf der ersten Seite und fordert Sie auf, die Seite aus dem Ausgabefach zu entfernen und sie unter Beibehaltung der Ausrichtung erneut in Fach 1 einzulegen.

Manuelles beidseitiges Drucken unter Windows

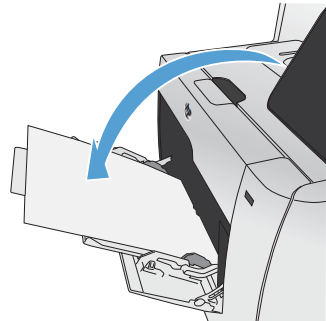
1. Klicken Sie im Menü **Datei** in der Software auf **Drucken...**
2. Wählen Sie das Gerät aus, und klicken Sie anschließend auf **Eigenschaften** oder **Voreinstellungen**.
3. Klicken Sie auf die Registerkarte **Fertigstellung**.



4. Aktivieren Sie das Kontrollkästchen **Beidseitiger Druck (manuell)**. Klicken Sie auf **OK**, um die erste Seite des Jobs zu drucken.



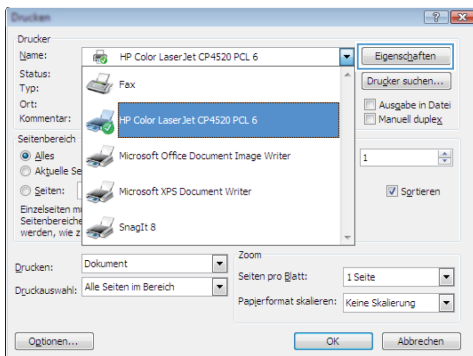
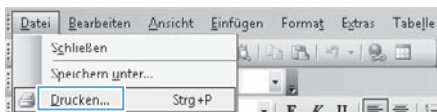
5. Nehmen Sie das bedruckte Papier aus dem Ausgabefach, ohne die Ausrichtung zu ändern, und legen Sie es mit der bedruckten Seite nach unten in Fach 1 ein.



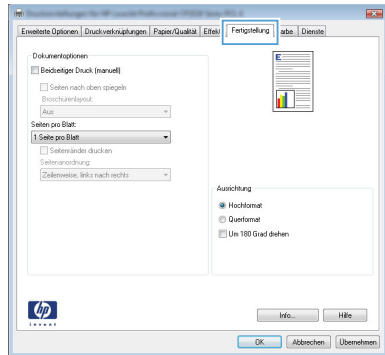
6. Drücken Sie auf dem Bedienfeld auf **OK**, um die zweite Seite des Jobs zu drucken.

Automatisches Drucken auf beiden Seiten unter Windows

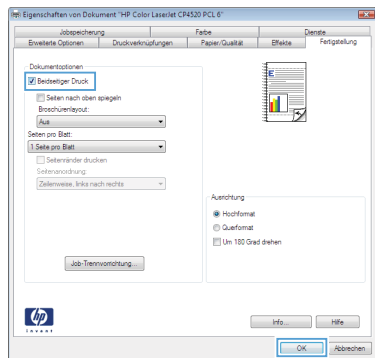
1. Klicken Sie im Menü **Datei** in der Software auf **Drucken**.
2. Wählen Sie das Gerät aus, und klicken Sie anschließend auf **Eigenschaften** oder **Voreinstellungen**.



3. Klicken Sie auf die Registerkarte **Fertigstellung**.



4. Aktivieren Sie das Kontrollkästchen **Beidseitiger Druck**. Klicken Sie auf **OK**, um den Druckjob zu drucken.



© 2011 Hewlett-Packard Development Company, L.P.

www.hp.com

Edition 1, 10/2011

Teilenummer: CE863-90939

Windows® ist eine in den USA eingetragene Marke der Microsoft Corporation.

Die Vervielfältigung, Adaption oder Übersetzung ist ohne vorherige schriftliche Genehmigung nur im Rahmen des Urheberrechts zulässig.

Die in diesem Dokument enthaltenen Informationen können ohne Vorankündigung geändert werden.

Für HP Produkte und Dienste gelten nur die Gewährleistungen, die in den ausdrücklichen Gewährleistungserklärungen des jeweiligen Produkts bzw. Dienstes aufgeführt sind. Dieses Dokument gibt keine weiteren Gewährleistungen. HP haftet nicht für technische oder redaktionelle Fehler oder Auslassungen in diesem Dokument.



CE863-90939

