



LASERJET PRO 300 COLOR MFP
LASERJET PRO 400 COLOR MFP

Pikaopas



M375
M475

HP:n ohjatulla asennuksella voit muodostaa yhteyden tietokoneeseen, kiinteään verkkoon tai langattomaan verkkoon

Ohjelmiston asennustiedostot ovat laitteen muistissa. HP Smart Install -ohjelma siirtää asennustiedostot laitteesta tietokoneeseen USB-kaapelin kautta. Tämä asennusohjelma tukee USB-liitäntää, kiinteitä verkkoja ja langattomia verkkoja. Se asentaa kaikki tulostukseen, kopiointiin, skannaukseen ja faksaukseen tarvittavat tiedostot. Valitse HP Smart Install -ohjelman käyttöohjeet yhteystyyppiin mukaan.



HUOMAUTUS: Jos et halua käyttää HP Smart Install -ohjelmaa, voit asentaa ohjelmiston laitteen CD-levyltä.)

HP Smart Install suoria Windows-liitäntöjä (USB) varten

1. Kytke laitteeseen virta.
2. Liitä A-B-tyypin USB-kaapeli tietokoneeseen ja laitteeseen. HP Smart Install -ohjelman käynnistyminen voi kestää muutaman minuutin.
3. HP Smart Install -asennuksen pitäisi käynnistyä automaattisesti. Asenna ohjelmisto näyttöön tulevien ohjeiden mukaan.




HUOMAUTUS: HP Smart Install -ohjelman käynnistyminen voi kestää muutaman minuutin. Jos HP Smart Install -ohjelma ei käynnisty automaattisesti, automaattinen käynnistystoiminto voi olla poissa käytöstä tietokoneesta. Etsi tietokoneesta HP Smart Install -asema ja suorita ohjelma kaksoisnapsauttamalla asemaa.



HUOMAUTUS: Jos HP Smart Install -ohjelma epäonnistuu, irrota USB-kaapeli, katkaise laitteesta virta ja kytke virta uudelleen ja aseta laitteen CD-levy tietokoneeseen. Noudata näyttöön tulevia ohjeita. Liitä kaapeli vasta, kun ohjelmisto kehottaa tekemään niin.

HP Smart Install -asennus kiinteässä Windows-verkossa

1. Liitä verkkokaapeli laitteeseen ja verkkoporttiin. Odota muutaman minuutin ajan, kun IP-osoite määritetään.
2. Näytä laitteen IP-osoite painamalla laitteen ohjauspaneelin verkkopainiketta .
3. Avaa tietokoneessa selain ja kirjoita IP-osoite osoitekenttään, jotta HP:n sulautettu Web-palvelin avautuu. Valitse **HP Smart Install** -välilehti ja seuraa näytön ohjeita.





HUOMAUTUS: Jos HP Smart Install -ohjelman käyttäminen epäonnistuu, aseta laitteen CD-levy tietokoneeseen. Noudata näyttöön tulevia ohjeita.

HP Smart Install langattomissa Windows-verkoissa, tapa 1: Laitteen ohjauspaneelin käyttäminen





HUOMAUTUS: käytä tätä tapaa ainoastaan, jos tiedät langattoman verkon SSID-tunnuksen ja salasanan.

1. Valitse laitteen ohjauspaneelist langattoman yhteyden painike . Valitse Langaton-valikko ja [Langaton asennustoiminto](#). Suorita langaton määrittäminen loppuun noudattamalla ohjeita.
2. Näytä laitteen IP-osoite painamalla laitteen ohjauspaneelin langattoman yhteyden tilapainiketta .
3. Avaa tietokoneessa selain ja kirjoita IP-osoite osoitekenttään, jotta HP:n sulautettu Web-palvelin avautuu. Valitse **HP Smart Install** -välilehti ja seuraa näytön ohjeita.

HP Smart Install langattomissa Windows-verkoissa, tapa 2: USB-kaapelin liittäminen tilapäisesti

1. Liitä A-B-tyyppin USB-kaapeli tietokoneeseen ja laitteeseen. HP Smart Install -ohjelman käynnistyminen voi kestää muutaman minuutin.
2. Noudata näyttöön tulevia ohjeita. Valitse asennustyyppi **Langaton verkko**. Irrota USB-kaapeli, kun näyttöön tulee kehote.

HP Smart Install langattomissa Windows-verkoissa, tapa 3: WPS:n käyttäminen

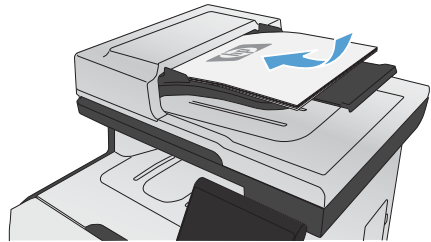
1. Valitse laitteen ohjauspaneelist langattoman yhteyden painike . Valitse Langaton-valikko ja [Wi-Fi Protected Setup](#). Suorita langaton määrittäminen loppuun noudattamalla ohjeita.
2. Näytä laitteen IP-osoite painamalla laitteen ohjauspaneelin langattoman yhteyden tilapainiketta .
3. Avaa tietokoneessa selain ja kirjoita IP-osoite osoitekenttään, jotta HP:n sulautettu Web-palvelin avautuu. Valitse **HP Smart Install** -välilehti ja seuraa näytön ohjeita.

Kopiolaadun muuttaminen

Valittavissa olevat kopiointilaatuasetukset

- **Autom. valinta:** Valitse tämä asetus, jos kopiointilaadulla ei ole suurta merkitystä. Tämä on oletusasetus.
- **Yhdistetty:** Valitse tämä asetus, jos asiakirjassa on sekä tekstiä että kuvia.
- **Teksti:** Valitse tämä asetus, jos asiakirjassa on pääasiassa tekstiä.
- **Kuva:** Valitse tämä asetus, jos asiakirjassa on pääasiassa kuvia.

1. Aseta asiakirja skannaustasolle tai asiakirjansyöttölaitteeseen.



2. Valitse aloitusnäytössä **Kopioiminen**-painike.
3. Valitse **Asetukset...**-painike ja sen jälkeen **Optimoi**-painike. Selaa vaihtoehtoja nuolipainikkeilla ja valitse vaihtoehto koskettamalla sitä.
4. Aloita kopiointi painamalla **Musta**- tai **Väriäinen**-painiketta.

Skannaaminen HP Scan -ohjelmalla (Windows)

1. Kaksoisnapsauta työpöydän **HP Scan** -kuvaketta.
2. Valitse skannauspikavalinta ja muuta asetuksia tarvittaessa.
3. Valitse **Skannaa**.



HUOMAUTUS: Voit avata lisää asetuksia valitsemalla **Lisäasetukset**.

Valitsemalla **Luo uusi pikavalinta** voit luoda mukautetun asetusten sarjan ja tallentaa sen pikavalintaluetteloon.

Tulostuskasettien vaihtaminen

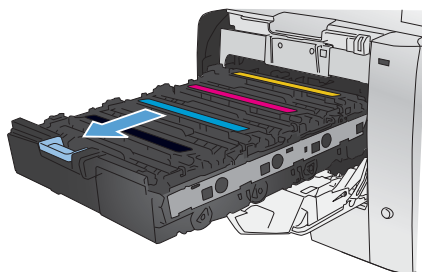
Laite käyttää neljää väriä, ja jokaiselle värille on oma värikasetti: musta (K), magenta (M), syaani (C) ja keltainen (Y).

VAROITUS: Jos väriainetta pääsee vaatteillesi, pyyhi se pois kuivalla kankaalla ja pese vaatteet kylmällä vedellä. *Kuuma vesi saa väriaineen tarttumaan kankaaseen.*

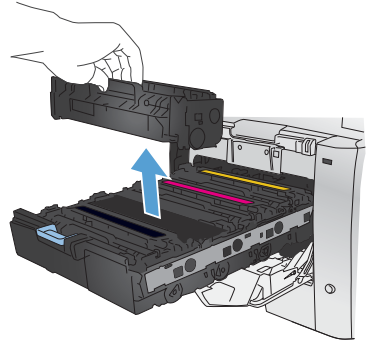
1. Avaa etuluukku.



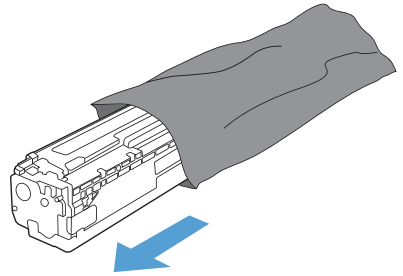
2. Vedä tulostuskasetin laatikko ulos.



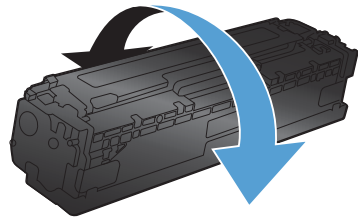
3. Tartu vanhan tulostuskasetin kahvaan ja poista kasetti vetämällä kahvasta suoraan ylöspäin.



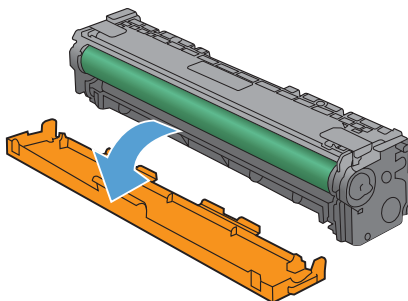
4. Poista uusi tulostuskasetti pakkauksesta.



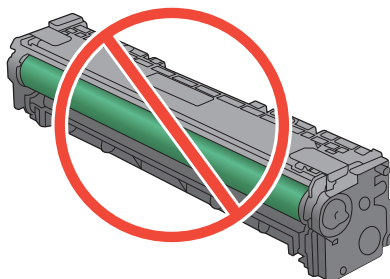
5. Ravistele tulostuskasettia varovasti edestakaisin, jotta väriaine jakautuu tasaisesti kasetin sisällä.



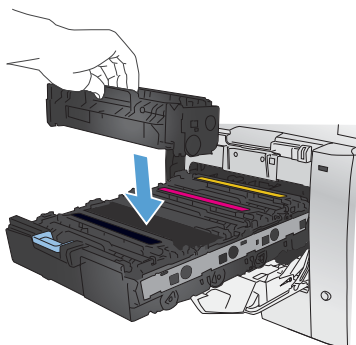
6. Poista oranssinvärisen muovisuojus uuden tulostuskasetin alaosasta.



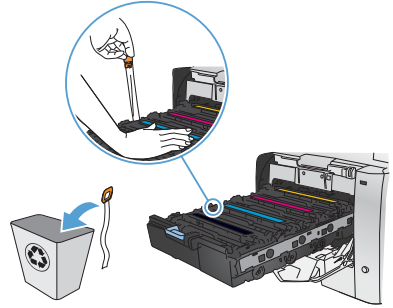
7. Älä kosketa tulostuskasetin alaosassa olevaa kuvarumpua. Kuvarummussa olevat sormenjäljet voivat aiheuttaa tulostuslaatuongelmia.



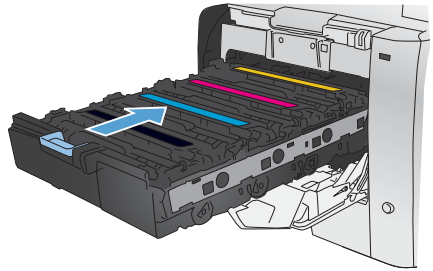
8. Aseta uusi tulostuskasetti laitteeseen.



9. Poista suojateippi vetämällä vanhan tulostuskasetin vasemmalla sivulla olevasta repäisyynauhasta. Hävitä suojateippi asianmukaisesti.



10. Sulje tulostuskasetin laatikko.



11. Sulje etuluukku.

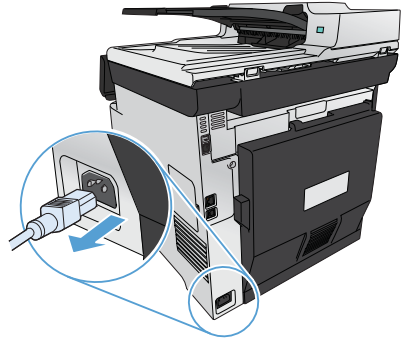


12. Laita vanha tulostuskasetti, suojateippi ja oranssi muovisuojus uuden tulostuskasetin laatikkoon. Noudata laatikossa olevia kierrätysohjeita.

Skannaustason tarkistaminen epäpuhtauksien ja tahrojen varalta

Aikaa myöten skannerin lasiin ja valkoiseen taustaan voi kerääntyä hiukkasia ja roskaa, jotka voivat vaikuttaa laitteen suorituskykyyn. Tämä voi aiheuttaa pystysuuntaisia juovia asiakirjansyöttölaitteen kopiotoihin ja pilkkuja skannauslasin kopiotoihin. Puhdista skannerin lasi ja valkoinen muoviasta noudattamalla seuraavia ohjeita.

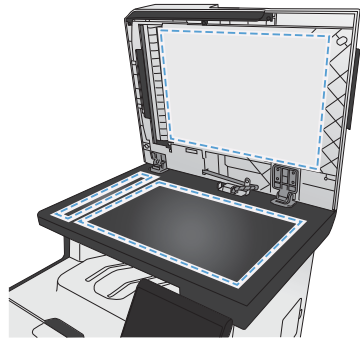
1. Katkaise tuotteesta virta virtakytkimellä ja irrota virtajohto pistorasiasta.



2. Avaa skannerin kansi.
3. Poista pilkut puhdistamalla skannerin lasi ja valkoinen muoviasta pehmeällä liinalla tai sienellä, joka on kostutettu hankaamattomalla lasinpuhdistusaineella.

Poista pystysuuntaiset juovat asiakirjansyöttölaitteen kopiotoista puhdistamalla laitteen vasemmalla puolella oleva asiakirjansyöttölaitteen skannerinauha pehmeällä liinalla tai sienellä, joka on kostutettu lasinpuhdistukseen tarkoitetulla puhdistusaineella.

VAROITUS: Älä käytä laitteen minkään osan puhdistuksessa hankausaineita, asetonia, bentseeniä, ammoniakkaa, etyylialkoholia tai tetrakloridia, koska ne voivat vahingoittaa laitetta. Älä kaada nesteitä suoraan lasille tai levyille. Ne voivat päästä laitteeseen ja vahingoittaa laitetta.



4. Ehkäise läiskät kuivaamalla skannaustaso ja valkoinen levy säämiskällä tai selluloosasiemenellä.
5. Kytke laitteen virtajohto pistorasiaan ja kytke laitteeseen virta.

Paperinkäyttö

Laite tukee erilaisia papereita ja muita tulostusmateriaaleja. Paperit tai tulostusmateriaalit, jotka eivät ole seuraavien ohjeiden mukaisia, voivat heikentää tulostuslaatua, lisätä tukoksia ja kuluttaa laitetta tavallista enemmän.

On mahdollista, että käytettävä paperi on täysin ohjeiden mukaista, mutta tulostusjälki ei ole silti tyydyttävä. Tämä saattaa johtua paperin väärästä käsittelystä, sopimattomasta lämpötilasta ja ilmankosteudesta tai muista muuttujista, joihin Hewlett-Packard ei voi vaikuttaa.



VAROITUS: Muun kuin Hewlett-Packardin määrittämien paperien käyttö saattaa aiheuttaa tulostimessa ongelmia, jotka vaativat korjauksia. Hewlett-Packardin takuut tai huoltosopimukset eivät kata tällaisia korjauksia.

- Saat parhaat tulokset käyttämällä ainoastaan lasertulostimiin tai monitoimilaitteisiin tarkoitettuja HP-merkkisiä papereita ja tulostusmateriaaleja.
- Älä käytä mustesuihkutulostimiin tarkoitettuja papereita tai tulostusmateriaaleja.



VAROITUS: HP LaserJet -laitteiden kiinnityksiköt sitovat kuivat väriainehiukkaset tarkasti paperille. HP:n laserpaperi on suunniteltu kestämään tämä kova kuumuus. Mustesuihkupaperi voi vahingoittaa laitetta.

- Hewlett-Packard Company ei suosittele muunmerkkisten materiaalien käyttämistä, koska HP ei voi taata niiden laatua.

Noudattamalla seuraavia ohjeita saat tyydyttävän tuloksen, kun käytät erikoispaperia tai tulostusmateriaalia. Saat parhaan tuloksen määrittämällä paperityypin ja -koon tulostinohjaimessa.

Tulostusmateriaali	Tee näin	Älä tee
Kirjekuoret	<ul style="list-style-type: none">• Säilytä kirjekuoret vaakasuunnassa.• Käytä kirjekuoria, joiden sauma ulottuu kirjekuoren kulmaan asti.• Kirjekuorien liimapintojen tulee sopia lasertulostimille.	<ul style="list-style-type: none">• Älä käytä kirjekuoria, joissa on rypyjä, koloja tai muita vikoja.• Älä käytä kirjekuoria, joissa on solkia, neppareita, läpinäkyviä ikkunoita tai päällysteitä.• Älä käytä itseliimautuvia tai muita synteettisiä materiaaleja.

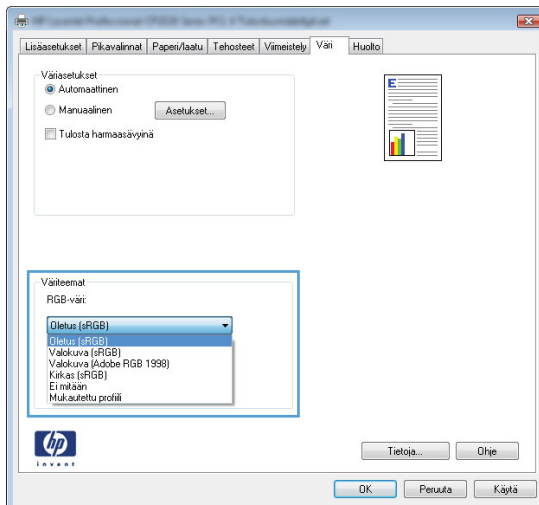
Tulostusmateriaali	Tee näin	Älä tee
Tarrat	<ul style="list-style-type: none"> Käytä vain sellaisia tarra-arkkeja, joissa taustapaperi ei näy tarrojen välistä. Käytä tasaisia tarroja. Käytä täysisiä tarra-arkkeja. 	<ul style="list-style-type: none"> Älä käytä rypistyneitä tarroja tai sellaisia tarroja, joissa on kuplia tai muita vaurioita. Älä tulosta vajaalle tarra-arkille.
Kalvot	<ul style="list-style-type: none"> Käytä ainoastaan värilasertulostimiin tarkoitettuja kalvoja. Aseta kalvot tasaiselle alustalle tulostuksen jälkeen. 	<ul style="list-style-type: none"> Älä käytä kalvomateriaaleja, joita ei ole tarkoitettu lasertulostimille.
Kirjelmakkeet tai esipainetut lomakkeet	<ul style="list-style-type: none"> Käytä sellaisia kirjelmakkeita tai esipainettuja lomakkeita, jotka on tarkoitettu käyttäväksi lasertulostimissa. 	<ul style="list-style-type: none"> Älä käytä kohokuvioituja tai metallisia kirjelmakkeita.
Paksu paperi	<ul style="list-style-type: none"> Käytä sellaista paksua paperia, joka soveltuu käytettäväksi lasertulostimissa ja jonka painomääritykset vastaavat tämän tuotteen määrityksiä. 	<ul style="list-style-type: none"> Älä käytä määrityksiä ylittävää paperia, ellei se ole tälle tuotteelle hyväksyttyä HP:n paperia.
Kiiltävä tai päällystetty paperi	<ul style="list-style-type: none"> Käytä kiiltävää tai päällystettyä paperia, joka on tarkoitettu käytettäväksi lasertulostimissa. 	<ul style="list-style-type: none"> Älä käytä kiiltävää tai päällystettyä paperia, joka on tarkoitettu käytettäväksi mustesuihkutuotteissa.

Värinsäätö

Voit hallita värejä muuttamalla asetuksia tulostinohjaimen **Väri**-välilehdellä.

Tulostustyön väriteeman muuttaminen

1. Valitse ohjelman **Tiedosto**-valikosta **Tulosta**.
2. Valitse **Ominaisuudet** tai **Määritykset**.
3. Valitse **Väri**-välilehti.
4. Valitse väriteema avattavasta **Väriteemat**-luettelosta.



- **Oletus (sRGB):** Tämä teema määrittää tulostimen tulostamaan RGB-datan raw-laitetilassa. Kun käytät tätä teemaa, hallitse värienkäyttöä sovelluksessa tai käyttöjärjestelmässä, jotta värit tulostuisivat oikein.
- **Kirkas:** Laite lisää keskisävyjen värikylläisyyttä. Käytä tätä teemaa yritysgrafiikan tulostamiseen.
- **Valokuva:** Laite tulkitsee RGB-värin ikään kuin se olisi tulostettu valokuvana digitaalisessa minivalokuvavalokuvastudiolla. Se toistaa syvämmät, täydemmät värit eri tavalla kuin Oletus (sRGB) -teema. Käytä tätä teemaa valokuvien tulostamiseen.

- **Valokuva (Adobe RGB 1998):** Käytä tätä teemaa, kun tulostat digitaalivalokuvia, joissa on käytetty AdobeRGB-väritilaa sRGB:n sijaan. Poista sovelluksen värienhallinta käytöstä, kun käytät tätä teemaa.
- **Ei mitään:** Väriteemaa ei käytetä.

Väriasetusten muuttaminen

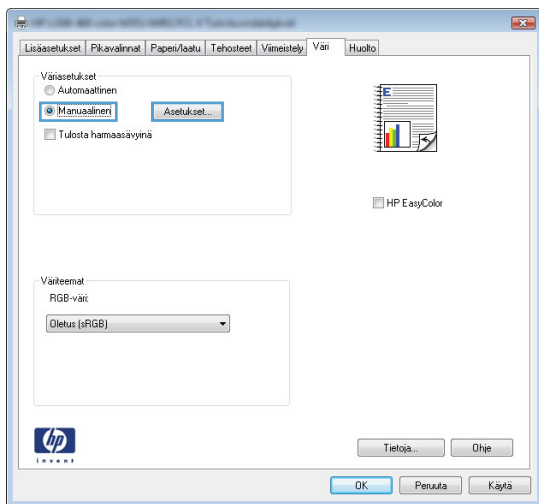
Muuta tulostustyön väriasetuksia tulostinohjaimen Väri-välilehdessä.

1. Valitse ohjelmiston **Tiedosto**-valikosta **Tulosta**.
2. Valitse **Ominaisuudet** tai **Määrittäykset**.
3. Valitse **Väri**-välilehti.
4. Poista rasti **HP EasyColor** -ruudusta.
5. Valitse **Automaattinen**- tai **Manuaalinen**-asetus.

- **Automaattinen**-asetus: Tätä asetusta käytetään useimmissa väritulostustöissä.
- **Manuaalinen**-asetus: Tämän asetuksen avulla voit säätää väriasetuksia muista asetuksista huolimatta.



HUOMAUTUS: Väriasetusten manuaalinen muuttaminen saattaa vaikuttaa tulosteen laatuun. HP suosittelee näiden asetusten muuttamista ainoastaan väri grafiikan asiantuntijoille.



6. Tulosta värillinen asiakirja harmaasävyinä valitsemalla **Harmaasävytulostus** -asetus. Käytä tätä asetusta, kun tulostat värillisiä asiakirjoja kopiointia tai faksamista varten. Voit käyttää asetusta myös silloin, kun haluat tulostaa vedoksen tai säästää värikasettia.
7. Osoita **OK**-painiketta.

Manuaaliset väriasetukset

Manuaalisilla väriasetuksilla voit säätää **Neutraali harmaa**-, **Rasteri**- ja **Reunojen hallinta** -asetuksia tekstiä, grafiikkaa ja valokuvia varten.

Taulukko 1 Manuaaliset väriasetukset

Asetuksen kuvaus	Asetuksen vaihtoehdot
<p>Reunojen hallinta</p> <p>Reunojen hallinta -asetus määrittää, miten reunat luodaan. Reunojen hallinnassa on kaksi osaa: mukautuva rasterointi ja lihotus. Mukautuva rasterointi lisää reunaviivojen terävyyttä. Lihotus puolestaan lieventää värilaattojen kohdistusvirheiden vaikutusta asettamalla viereisten objektien reunat hieman limittäin.</p>	<ul style="list-style-type: none"> • Pois poistaa lihotuksen ja mukautuvan rasteroinnin käytöstä. • Kevyt asettaa lihotuksen minimitasolle. Mukautuva rasterointi on käytössä. • Normaali asettaa lihotuksen keskitasolle. Mukautuva rasterointi on käytössä. • Maksimi on tehokkain lihotusasetus. Mukautuva rasterointi on käytössä.
<p>Rasteri</p> <p>Puolisävyasetukset vaikuttavat väritulostuksen tarkkuuteen ja terävyyteen.</p>	<ul style="list-style-type: none"> • Tasainen -asetus parantaa suurten, tasaisella värillä täytettyjen alueiden laatua ja parantaa valokuvien ulkoasua tasoittamalla liukuvärejä. Valitse tämä asetusta, kun yhtenäinen ja tasainen alueiden täyttö on tärkeää. • Yksityiskohtainen -asetus on hyödyllinen teksteissä ja grafiikassa, joissa tarvitaan rivien ja värien terävää erottelua, tai kuvissa, jotka sisältävät kuvioita tai paljon tarkkuutta vaativia yksityiskohtia. Valitse tämä asetusta, kun terävät reunat ja yksityiskohdat ovat tärkeitä.
<p>Neutraali harmaa</p> <p>Neutraali harmaa -asetus määrää, miten tekstissä, grafiikassa ja valokuvissa tarvittavat harmaasävyt tuotetaan.</p>	<ul style="list-style-type: none"> • Vain musta tuottaa neutraaleja värejä (harmaita ja mustaa) vain mustalla väriaineella. Tämä takaa neutraalien värien tulostumisen ilman värvirheitä. Tämä asetusta toimii parhaiten tulostettaessa asiakirjoja ja harmaasävyisiä näyttökaavioita. • 4-väri tuottaa neutraaleja värejä (harmaita ja mustaa) yhdistelemällä kaikkia neljää väriainetta. Tämä menetelmä mahdollistaa tasaisemmat liukuvärit ja siirtymät muihin väreihin sekä tuottaa tummimman mustan jäljen.

Paperiradan puhdistaminen laitteen ohjauspaneelista

1. Valitse aloitusnäytössä Asetukset  -painike.



2. Kosketa **Huolto**-valikkoa.
3. Kosketa **Puhdistussivu**-painiketta.
4. Lisää laitteeseen tavallista Letter- tai A4-kokoista paperia, kun laite kehottaa niin tekemään.
5. Aloita puhdistus valitsemalla **OK**-painike.

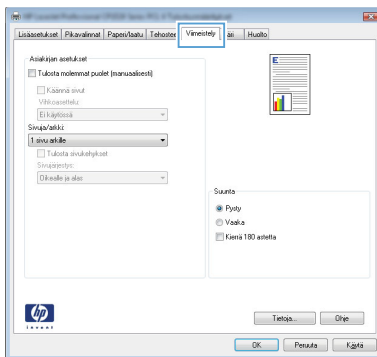
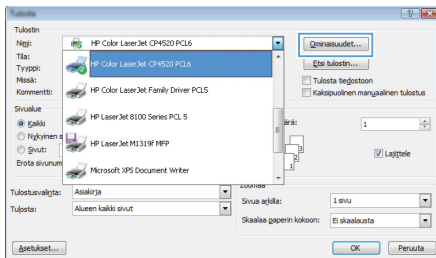
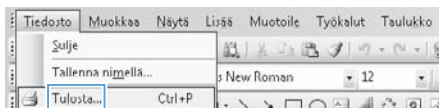
Yksi sivu kulkee laitteen läpi hitaasti. Kun laite on suorittanut toiminnon, hävitä sivu.



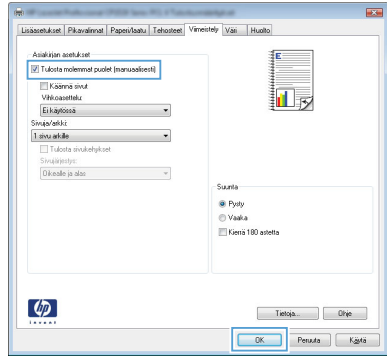
HUOMAUTUS: Malleissa, joissa ei ole automaattista kääntöyksikköä, laite tulostaa ensimmäisen sivu ja kehottaa poistamaan sivun tulostelokerosta ja asettamaan sen uudelleen samansuuntaisesti lokeroon 1.

Molemmille puolille tulostaminen manuaalisesti Windowsissa

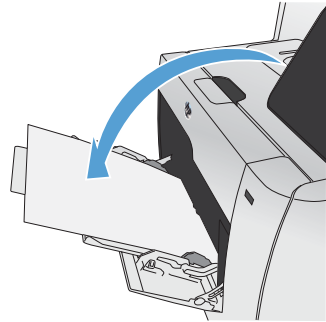
1. Valitse sovelluksen **Tiedosto**-valikosta **Tulosta**.
2. Valitse laite ja paina **Ominaisuudet**- tai **Määrittäykset**-painiketta.
3. Valitse **Viimeistely**-välilehti.



4. Valitse **Tulosta molemmat puolet (manuaalisesti)**-valintaruutu. Tulosta työn ensimmäinen sivu valitsemalla **OK**.



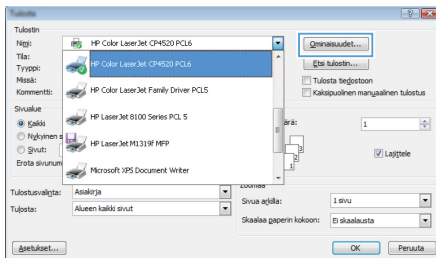
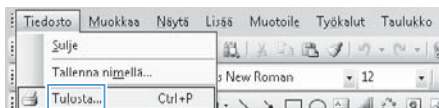
5. Ota tulostettu paperipino tulostelokerosta, säilytä paperin suunta samana ja aseta pino tulostettu puoli alaspäin lokeroon 1.



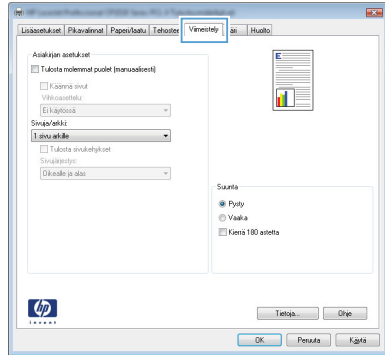
6. Paina ohjauspaneelissa **OK**-painiketta, jolloin työn toinen puoli tulostuu.

Automaattinen molemmille puolille tulostaminen Windowsissa

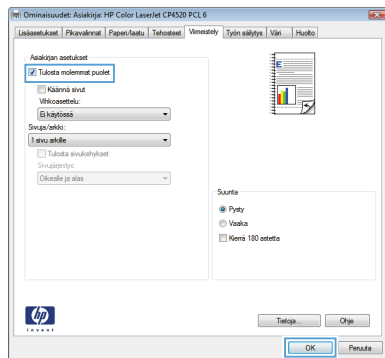
1. Valitse sovelluksen **Tiedosto**-valikosta **Tulosta**.
2. Valitse laite ja paina **Ominaisuudet**- tai **Määritykset**-painiketta.



3. Valitse **Viimeistely**-välilehti.



4. Valitse **Tulosta molemmat puolet** -valintaruutu. Tulosta työ painamalla **OK**-painiketta.



© 2011 Hewlett-Packard Development Company, L.P.

www.hp.com

Edition 1, 10/2011

Osanumero: CE863-90943

Windows® on Microsoft Corporationin Yhdysvalloissa rekisteröimä tavaramerkki.

Tämän materiaalin kopioiminen, sovittaminen tai kääntäminen on kiellettyä, paitsi tekijänoikeuslain sallimilla tavoilla.

Tämän asiakirjan sisältämät tiedot voivat muuttua ilman ennakkoilmoitusta.

HP-tuotteiden ja palvelujen takuut rajoittuvat kyseisten tuotteiden ja palvelujen mukana toimitettavissa nimenomaisissa takuulausekkeissa esitettyihin takuihin. Mitään tämän julkaisun sisältöä ei tule tulkita lisätakuuksi. HP ei ole vastuussa tämän julkaisun mahdollisesti sisältämistä teknisistä tai toimituksellisista virheistä tai puutteista.



CE863-90943

