



LASERJET PRO 300 COLOR MFP
LASERJET PRO 400 COLOR MFP

快速参考指南



M375
M475

使用 HP Smart Install 连接至计算机、有线网络或无线网络

该软件安装文件存储在产品内存中。HP Smart Install 程序使用 USB 电缆将安装文件从产品传输到计算机。此安装程序支持 USB 连接、有线网络及无线网络。它将安装打印、复印、扫描和传真功能所需的所有文件。要使用 HP Smart Install 程序，请遵循以下规程之一，具体规程取决于您的连接类型。



注： 如果您不想使用 HP Smart Install 程序，则可以插入产品 CD 来安装软件。

用于 Windows 直接连接 (USB) 的 HP Smart Install

1. 打开产品电源。
2. 用 A 转 B 类 USB 电缆连接计算机和产品。HP Smart Install 程序可能需要数分钟时间来启动。
3. HP Smart Install 程序应该会自动启动。按照屏幕上的说明安装该软件。




注： HP Smart Install 程序可能需要数分钟时间来启动。如果 HP Smart Install 程序未自动启动，则可能在计算机上禁用了自动播放功能。请浏览计算机并双击 HP Smart Install 驱动器以运行该程序。



注： 如果 HP Smart Install 程序运行失败，请断开 USB 电缆的连接，关闭产品电源然后重新打开，然后将产品 CD 插入计算机。按照屏幕上的说明进行操作。仅在软件提示您时才连接电缆。

用于 Windows 的 HP Smart Install 的有线网络

1. 用网线连接产品和网络端口。自动分配 IP 地址可能需要几分钟，请稍候。
2. 在产品控制面板上，轻触网络  按钮以显示产品 IP 地址。
3. 在计算机中，打开 Web 浏览器，在 URL 地址栏中键入 IP 地址，从而打开 HP 内嵌式 Web 服务器。单击 **HP Smart Install** 选项卡，然后按照屏幕上的说明进行操作。



注： 如果 HP Smart Install 程序运行失败，请将产品 CD 插入计算机。按照屏幕上的说明进行操作。

用于 Windows 的 HP Smart Install 的无线网络，方法 1：使用产品控制面板



注： 仅当您知道您的无线网络 SSID 和密码时才使用此方法。

1. 在产品控制面板上，轻触无线  按钮。轻触**无线菜单**按钮，然后轻触**无线设置向导**项。按照说明完成无线设置。
2. 在产品控制面板上，轻触无线状态  按钮以显示产品 IP 地址。
3. 在计算机中，打开 Web 浏览器，在 URL 地址栏中键入 IP 地址，从而打开 HP 内嵌式 Web 服务器。单击 **HP Smart Install** 选项卡，然后按照屏幕上的说明进行操作。

用于 Windows 的 HP Smart Install 的无线网络，方法 2：临时连接 USB 电缆

1. 用 A 转 B 类 USB 电缆连接计算机和产品。HP Smart Install 程序可能需要数分钟时间来启动。
2. 按照屏幕上的说明进行操作。选择**无线网络**选项作为安装类型。出现指示时，取下 USB 电缆。

用于 Windows 的 HP Smart Install 的无线网络，方法 3：使用 WPS

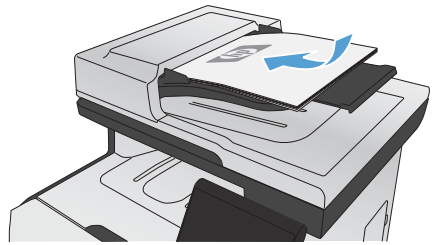
1. 在产品控制面板上，轻触无线  按钮。轻触**无线菜单**按钮，然后轻触 **Wi-Fi 保护设置**项。按照说明完成无线设置。
2. 在产品控制面板上，轻触无线状态  按钮以显示产品 IP 地址。
3. 在计算机中，打开 Web 浏览器，在 URL 地址栏中键入 IP 地址，从而打开 HP 内嵌式 Web 服务器。单击 **HP Smart Install** 选项卡，然后按照屏幕上的说明进行操作。

更改复印质量

可使用以下复印质量设置：

- **自动选择：** 如果对复印质量要求不高，则可以使用此设置。 此项为默认设置。
- **混合：** 对同时包含文本和图形的文档使用此设置。
- **文本：** 对所含内容大部分是文本的文档使用此设置。
- **图片：** 对所含内容大部分是图形的文档使用此设置。

1. 将文档放在扫描仪玻璃板上或文档进纸器中。



2. 在主页屏幕上，轻触**复印**按钮。
3. 轻触**设置**按钮，然后滚动查看并轻触**优化**按钮。轻触箭头按钮浏览选项，然后轻触选项以选中它。
4. 轻触**黑色**或**彩色**按钮开始复印。

使用 HP 扫描软件进行扫描 (Windows)

1. 双击计算机桌面上的 **HP 扫描** 图标。
2. 选择一个扫描快捷方式，然后根据需要调整设置。
3. 单击**扫描**。



注： 单击**高级设置**访问更多选项。

单击**创建新快捷方式**，创建一个自定义的设置集，然后保存到快捷方式列表中。

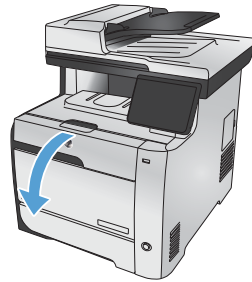
更换打印碳粉盒

此产品使用了四种颜色，每种颜色有一个不同的打印碳粉盒：黑色 (K)、品红色 (M)、青色 (C) 和黄色 (Y)。

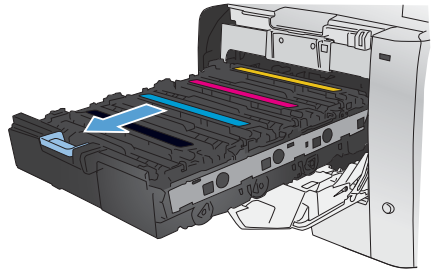


注意： 如果碳粉沾在衣服上，请用干布将它擦去，然后用冷水洗涤衣服。*热水会使碳粉融入织物中。*

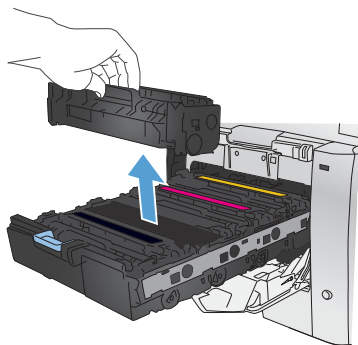
1. 打开前挡门。



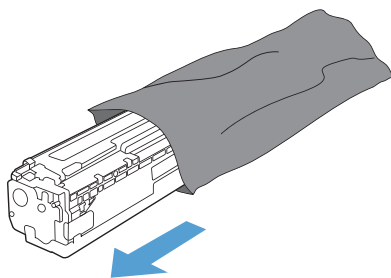
2. 拉出打印碳粉盒抽屉。



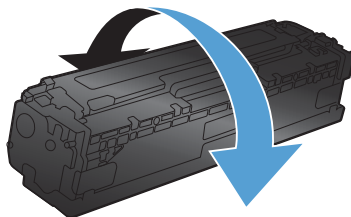
3. 握住旧打印碳粉盒上的手柄，然后竖直向上拉起碳粉盒并将其取出。



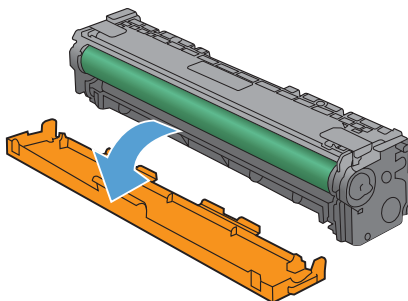
4. 从包装中取出新的打印碳粉盒。



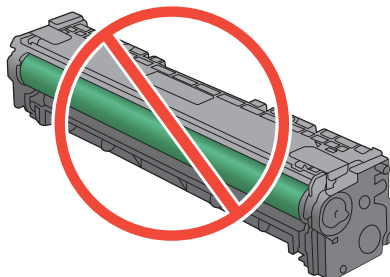
5. 从前到后轻轻滚动打印碳粉盒，以均匀分布碳粉盒中的碳粉。



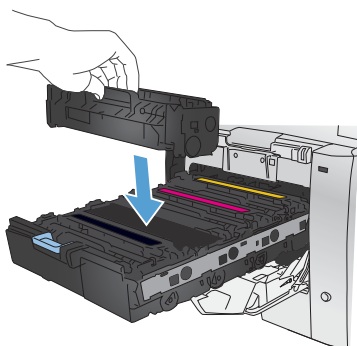
6. 从新打印碳粉盒的底部取下橙色的塑料板。



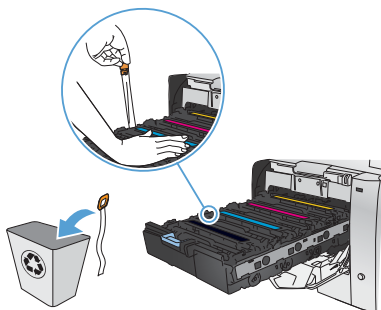
7. 请勿触及打印碳粉盒底部的成像鼓。如果成像鼓上有手印，将影响打印质量。



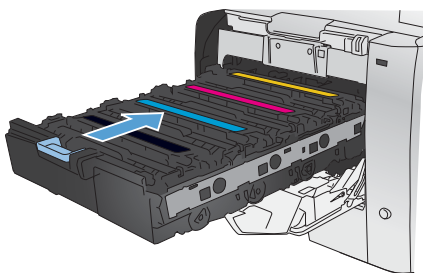
8. 将新的打印碳粉盒插入产品中。



9. 竖直向上拉打印碳粉盒左侧的槽片，将密封胶带完全撕下。回收密封胶带。



10. 关闭打印碳粉盒抽屉。



11. 合上前挡盖。

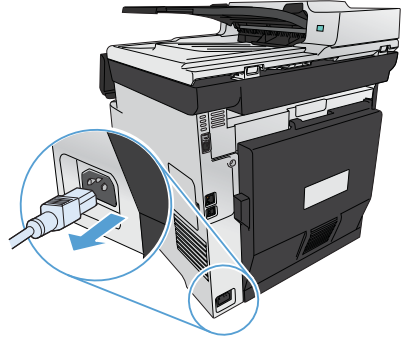


12. 将用过的打印碳粉盒、密封胶带及橙色塑料护罩放入新打印碳粉盒的包装箱中。请按照包装箱中附带的回收说明进行操作。

检查扫描仪玻璃板上是否有灰尘和污渍

随着时间的推移，碎屑颗粒可能会聚集到扫描仪玻璃板和白色塑料衬底上，这可能会影响性能。这会导致从文档进纸器复印的页面上出现垂直条纹，从平板扫描仪玻璃板复印的页面上出现污点。可以使用以下步骤清洁扫描仪玻璃板和白色塑料衬底。

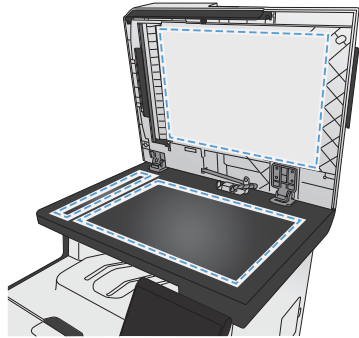
1. 用电源开关关闭本产品，然后从电气插座上拔下电源线。



2. 打开扫描仪盖。
3. 如果从平板扫描仪玻璃板复印的页面上出现污点，请使用蘸有无腐蚀性玻璃清洁剂的软布或海绵清洁扫描仪玻璃板和白色塑料衬底。

如果从文档进纸器复印的页面上出现垂直条纹，请使用蘸有无腐蚀性玻璃清洁剂的软布或海绵清洁产品左侧的文档进纸器扫描仪条。

注意： 不要使用研磨剂、丙酮、苯、氨水、普通酒精或四氯化碳擦拭产品的任何部分，因为它们可能损坏产品。切勿将液体直接倒在玻璃板或压板上。液体可能会渗入并损坏产品。




4. 用软皮或纤维海绵擦干玻璃板和白色塑料底板，以免留下污点。
5. 插上产品插头，然后使用电源开关打开产品电源。


了解如何使用纸张

本产品支持多种纸张及其他打印介质。不符合以下准则的纸张或打印介质可能会导致打印质量差、卡纸次数增多以及产品过早磨损。

符合所有这些准则的纸张可能仍无法产生令人满意的打印效果。这种情况可能是由于操作不当、温度和/或湿度超过允许范围或其它 HP 无法控制的不确定因素造成的。

 **注意：** 使用不符合 HP 规格的纸张或打印介质可能造成产品故障，需要进行维修。这种维修不包括在 HP 的担保或服务协议之内。

- 为获得最佳效果，请仅使用专为激光打印机或多用途打印机设计的 HP 品牌的纸张和打印介质。
- 不要使用为喷墨打印机设计的纸张或打印介质。

 **注意：** HP LaserJet 使用热凝器将干碳粉颗粒以十分精确的墨点形式附着在纸张上。HP 激光纸设计为可承受这种极热环境。使用喷墨纸会损坏产品。

- Hewlett-Packard 公司不建议使用其它品牌的介质，因为 HP 不能控制它们的质量。

使用特殊纸张或打印介质时，请遵循以下准则以获得令人满意的打印效果。在打印机驱动程序中设置纸张类型和尺寸，以获得最佳效果。

介质类型	正确做法	错误做法
信封	<ul style="list-style-type: none">● 信封应平整存储。● 使用接缝延伸到信封角的信封。● 使用经核准可用于激光打印机的可揭下的不干胶封条。	<ul style="list-style-type: none">● 不要使用有褶皱、缺口、粘连或损坏的信封。● 不要使用带有别针、按扣、窗口或涂层衬里的信封。● 不要使用自粘不干胶或其他合成材料。
标签	<ul style="list-style-type: none">● 仅使用未暴露衬纸的标签。● 使用平整的标签。● 仅使用整张的标签。	<ul style="list-style-type: none">● 不要使用起皱、起泡或损坏的标签。● 不要在不完整的标签上进行打印。
投影胶片	<ul style="list-style-type: none">● 仅使用批准用于彩色激光打印机的投影胶片。● 从产品中取出投影胶片后，应将其放在一个平整的面上。	<ul style="list-style-type: none">● 不要使用不适用于激光打印机的透明打印介质。
信头纸或预打印表单	<ul style="list-style-type: none">● 仅使用经核准适用于激光打印机的信头纸或预打印表单。	<ul style="list-style-type: none">● 不要使用凸起或含金属的信头纸。

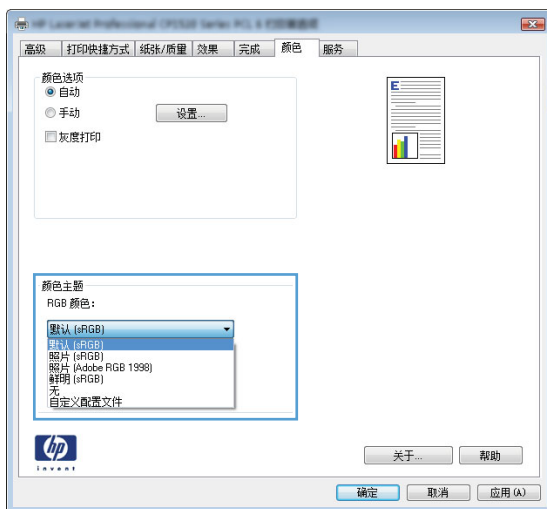
介质类型	正确做法	错误做法
重质纸	<ul style="list-style-type: none">仅使用经核准适用于激光打印机并满足本产品重量规格的重质纸。	<ul style="list-style-type: none">不要使用重量超过本产品推荐介质规格的纸张，除非是经核准适用于本产品的 HP 纸张。
光面纸或涂层纸	<ul style="list-style-type: none">仅使用经核准适用于激光打印机的光面纸或涂层纸。	<ul style="list-style-type: none">不要使用设计用于喷墨产品的光面纸或涂层纸。

调整颜色

通过更改打印机驱动程序**颜色**选项卡中的设置来管理颜色。

更改打印作业的颜色主题

1. 在软件程序的**文件**菜单中，单击**打印**。
2. 单击**属性**或**首选项**。
3. 单击**颜色**选项卡。
4. 从**颜色主题**下拉列表中选择颜色主题。



- **默认 (sRGB)**: 此主题将产品设为在原始设备模式下打印 RGB 数据。使用此主题时，可在软件程序或操作系统中管理颜色，以确保正确着色。
- **鲜明**: 本产品增强了中色调的颜色饱和度。打印商务图形时请使用此主题。
- **照片**: 本产品将 RGB 颜色解释为如同使用数码彩扩机打印照片。它渲染的色彩比默认 (sRGB) 主题更深、更饱和。打印照片时请使用此主题。
- **照片 (Adobe RGB 1998)**: 此主题适合打印使用 AdobeRGB 色彩空间而非 sRGB 的数码照片。使用此主题时，请关闭软件程序中的颜色管理功能。
- **无**: 不使用颜色主题。

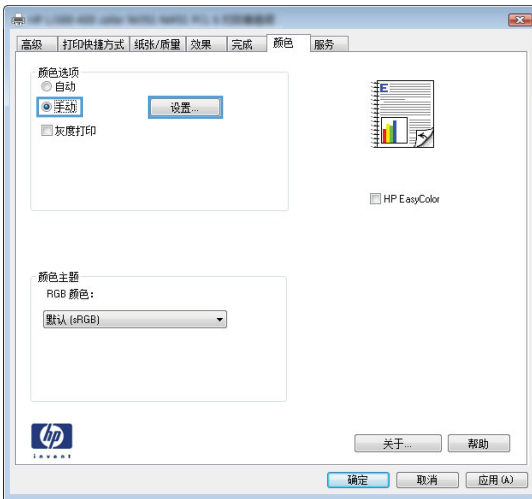
更改颜色选项

从打印机驱动程序的颜色选项卡中，更改当前打印作业的颜色选项设置。

1. 在软件程序的**文件**菜单中，单击**打印**菜单项。
2. 单击**属性**或**首选项**。
3. 单击**颜色**选项卡。
4. 清除选中 **HP EasyColor** 复选框。
5. 单击**自动**或**手动**设置。
 - **自动**设置：为大多数彩色打印作业选择此设置
 - **手动**设置：选择此设置可单独调整颜色设置，而其它设置仍保持不变。



注： 手动更改颜色设置可能影响输出。HP 建议只由彩色图形专家更改这些设置。



6. 单击**灰度打印**选项以用黑色和灰度阴影打印彩色文档。使用此选项打印要复印或传真的彩色文档。也可以使用此选项来打印草稿或延长彩色碳粉盒寿命。
7. 单击**确定**按钮。


手动颜色选项

使用手动颜色选项为文本、图形和照片调节**中性灰色**、**半色调**和**边缘控制**选项。

表 1 手动颜色选项

设置说明	设置选项
<p>边缘控制</p> <p>边缘控制设置决定边缘的着色。边缘控制有两种设置：自适应半色调和套色。自适应半色调可增加边缘的清晰度。套色可通过使相邻对象的边缘略微重叠来校正颜色面重合失调。</p>	<ul style="list-style-type: none">● 关闭会关闭套色和自适应半色调。● 轻度设置的套色级别最低。自适应半色调打开。● 正常设置的套色级别为中级。自适应半色调打开。● 最大是最强的套色设置。自适应半色调打开。
<p>半色调</p> <p>半色调选项影响彩色输出清晰度和分辨率。</p>	<ul style="list-style-type: none">● 平滑选项在打印大面积的单色填充区域时，效果更为理想，并且它还能够平滑细微的色阶变化，从而增强照片的整体效果。如果希望获得均匀平滑的填充区域，请选择此选项。● 细节选项则适用于要求轮廓分明、色彩逼真的文本和图形输出，或要求突出细节的图像。如果希望获得锐利边缘和清晰细节，请选择此选项。
<p>中性灰色</p> <p>中性灰色设置可以决定生成文本、图像和照片中所用灰色的方法。</p>	<ul style="list-style-type: none">● 仅黑色只使用黑色碳粉生成中性色（灰色和黑色）。这可以保证中性色没有彩色色调。对文档和灰度视图来说，此设置最佳。● 4 色通过组合四种颜色的碳粉来生成中性色（灰色和黑色）。这种方法可以产生更加平滑的到其它颜色的渐变和过渡，并可以产生最深的黑色。

从产品控制面板清洁纸张通路

1. 在主页屏幕上，轻触设置  按钮。



2. 轻触服务菜单。
3. 轻触清洁页按钮。
4. 提示后请装入普通的 letter 或 A4 纸。
5. 轻触确定按钮开始清洁过程。

一页纸将缓慢穿过产品。清洁过程完毕后，请丢弃该页。



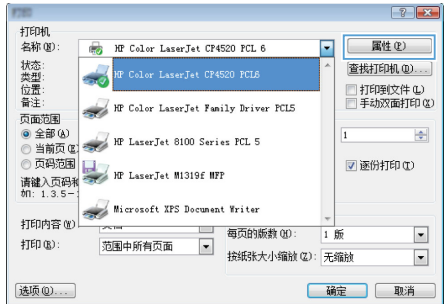
注： 对于不具备自动双面打印功能的机型，产品会先打印一面，然后提示您从出纸槽中取出该纸，然后以相同的方向重新装入纸盘 1。

通过 Windows 执行手动双面打印

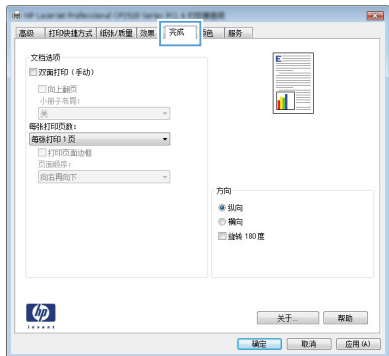
1. 在软件程序的**文件**菜单中，单击**打印**。



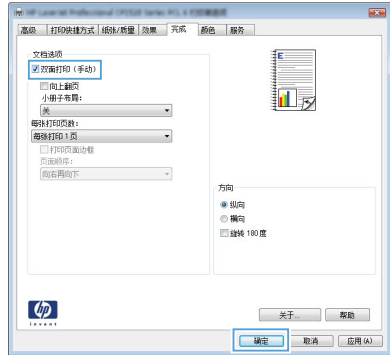
2. 选择产品，然后单击**属性**或**首选项**按钮。



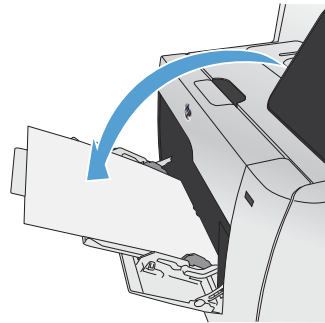
3. 单击**完成**选项卡。



- 选中**双面打印（手动）**复选框。单击**确定**按钮打印作业的第一面。



- 从出纸槽中取出打印的纸叠，在不改变纸张方向的前提下，将纸叠打印面朝下装入纸盘1中。



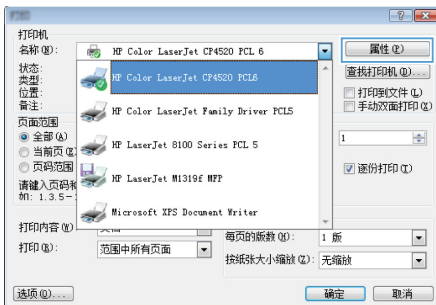
- 在控制面板上，按下**确定**按钮以打印作业的第二面。

通过 Windows 自动执行双面打印

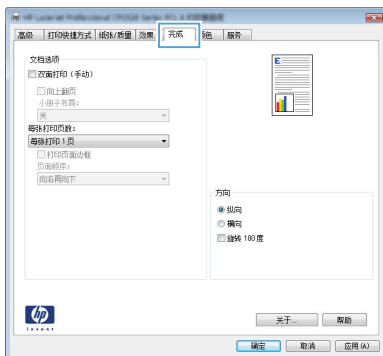
1. 在软件程序的**文件**菜单中，单击**打印**。



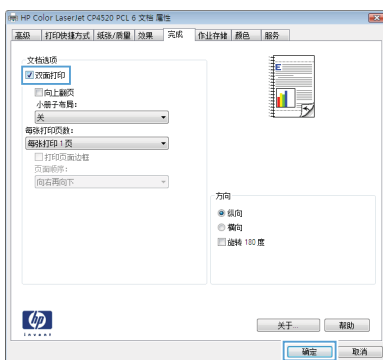
2. 选择产品，然后单击**属性**或**首选项**按钮。



3. 单击完成选项卡。



4. 选中双面打印 (手动) 复选框。单击确定按钮以打印作业。



© 2011 Hewlett-Packard Development Company, L.P.

www.hp.com

Edition 1, 10/2011

部件号: CE863-90962

Windows® 是 Microsoft Corporation 在美国的注册商标。

未经事先书面许可，严禁进行任何形式的复制、改编或翻译，除非版权法另有规定。

此处包含的信息如有更改，恕不另行通知。

HP 产品及服务的保修仅以随该产品及服务提供的书面保修声明为准。本文所述任何内容不应被视为附加保修。对任何技术或编辑错误或者本文所述内容的遗漏，HP 不承担任何责任。



CE863-90962

