



LASERJET PRO 300 COLOR MFP
LASERJET PRO 400 COLOR MFP

快速參考指南



M375
M475

使用 HP Smart Install 連線至電腦、有線網路或無線網路

軟體安裝檔案位於產品記憶體中。HP Smart Install 程式會透過 USB 纜線將產品的安裝檔案傳輸至您的電腦。此安裝程式支援 USB 連線、有線網路與無線網路。此程式會安裝您列印、影印、掃描及傳真所需的所有檔案。若要使用 HP Smart Install 程式，請依據您的連線類型，按照以下其中一個程序執行。



附註： 若您選擇不使用 HP Smart Install 程式，可以插入產品光碟以安裝軟體。

Windows 適用的 HP Smart Install (直接連線 (USB))

1. 開啓本產品電源。
2. 利用 A-to-B 類型 USB 纜線連接電腦與本產品。HP Smart Install 程式可能需要數分鐘啓動。
3. HP Smart Install 程式應會自動啓動。請依照螢幕上的指示安裝軟體。



附註： HP Smart Install 程式可能需要數分鐘啓動。如果 HP Smart Install 程式未自動啓動，則可能是電腦已停用了自動播放。請瀏覽電腦並按兩下 HP Smart Install 磁碟以執行程式。



附註： 如果 HP Smart Install 程式失敗，請中斷 USB 纜線的連接，關閉產品後再將其開啓，然後將產品光碟插入電腦。按照螢幕上的說明繼續執行。請僅在軟體提示時連接纜線。

Windows 適用的 HP Smart Install (有線網路)

1. 使用網路纜線連接產品與網路連接埠。系統指定 IP 位址期間，請稍候數分鐘。
2. 在產品控制面板上，點選網路  按鈕以顯示產品 IP 位址。
3. 在電腦上開啓 Web 瀏覽器，然後在 URL 位址列中鍵入 IP 位址，以開啓 HP 嵌入式 Web 伺服器。按一下 **HP Smart Install** 標籤，然後按照螢幕上的指示操作。



附註： 如果 HP Smart Install 程式失敗，請將產品光碟插入電腦。按照螢幕上的說明繼續執行。

Windows 適用的 HP Smart Install (無線網路)，方法 1：使用產品控制面板



附註： 請僅於您知悉無線網路 SSID 和密碼的情況下使用此方法。

1. 在產品控制面板上，點選無線  按鈕。點選無線功能表，然後點選無線設定精靈項目。按照指示完成無線設定。
2. 在產品控制面板上，點選無線狀態  按鈕以顯示產品 IP 位址。
3. 在電腦上開啓 Web 瀏覽器，然後在 URL 位址列中鍵入 IP 位址，以開啓 HP 嵌入式 Web 伺服器。按一下 **HP Smart Install** 標籤，然後按照螢幕上的指示操作。

Windows 適用的 HP Smart Install (無線網路)，方法 2：暫時連接 USB 纜線

1. 利用 A-to-B 類型 USB 纜線連接電腦與本產品。HP Smart Install 程式可能需要數分鐘啓動。
2. 按照螢幕上的說明繼續執行。選擇無線網路選項作為安裝類型。請依指示移除 USB 纜線。

Windows 適用的 HP Smart Install (無線網路)，方法 3：使用 WPS

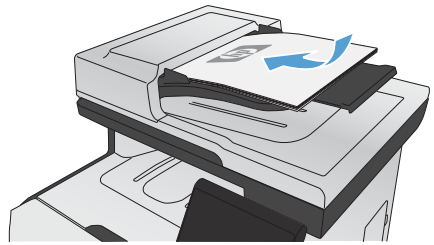
1. 在產品控制面板上，點選無線  按鈕。點選無線功能表按鈕，然後點選 Wi-Fi Protected Setup 項目。按照指示完成無線設定。
2. 在產品控制面板上，點選無線狀態  按鈕以顯示產品 IP 位址。
3. 在電腦上開啓 Web 瀏覽器，然後在 URL 位址列中鍵入 IP 位址，以開啓 HP 嵌入式 Web 伺服器。按一下 **HP Smart Install** 標籤，然後按照螢幕上的指示操作。

變更影印品質

可用影印品質設定包括：

- **自動選取**：當您不在意影印品質時，請使用這項設定。此為預設值。
- **混合**：針對同時含有文字及圖形的文件使用這項設定。
- **文字**：對於內容主要是文字的文件，請使用這項設定。
- **圖片**：對於內容主要是圖形的文件，請使用這項設定。

1. 將文件放在掃描器玻璃板上或文件進紙器中。



2. 在主畫面點選**影印**按鈕。
3. 點選**設定...**按鈕，然後捲動至**最佳化**按鈕，並加以點選。點選方向鍵以捲動選項，然後點選選項加以選取。
4. 點選**黑色**或**色彩**按鈕以開始影印。

使用 HP Scan 軟體掃描 (Windows)

1. 在電腦桌面上，按兩下 **HP Scan** 圖示。
2. 選擇掃描捷徑，並視需要調整設定。
3. 按一下**掃描**。



附註： 按一下**進階設定**取得更多選項的存取權。

按一下**建立新捷徑**以建立一組自訂設定並將其儲存在捷徑清單中。

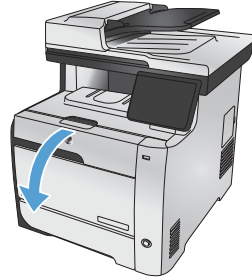
更換碳粉匣

本產品使用四種色彩，且分別裝在四個不同的碳粉匣中：黑色 (K)、洋紅色 (M)、青藍色 (C) 和黃色 (Y)。

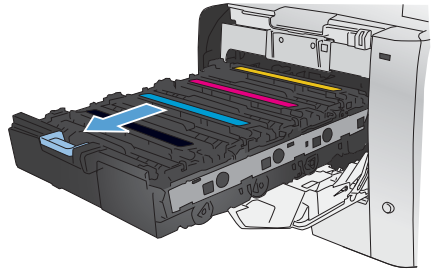


注意： 如果您的衣服沾有碳粉，請用乾布將它擦掉，並用冷水清洗乾淨。**熱水會使碳粉滲入衣服纖維。**

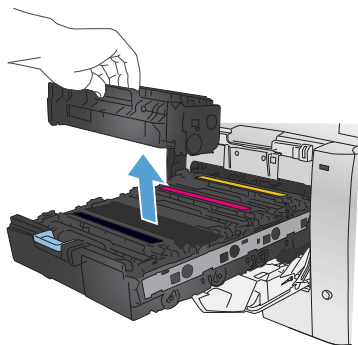
1. 開啓前檔門。



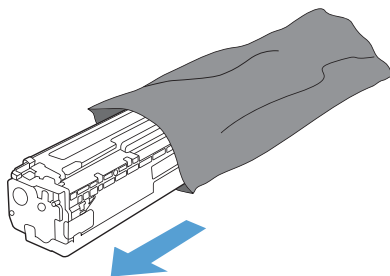
2. 拉出碳粉匣抽屜。



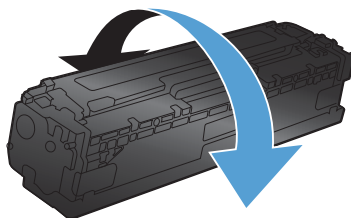
3. 抓住舊碳粉匣的把手，直接往上拉起碳粉匣將其移除。



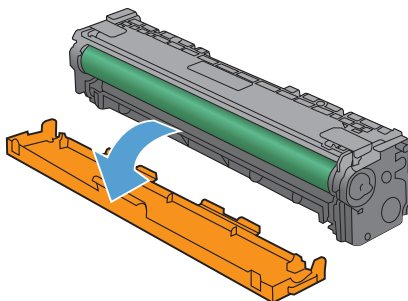
4. 從包裝中取出新的碳粉匣。



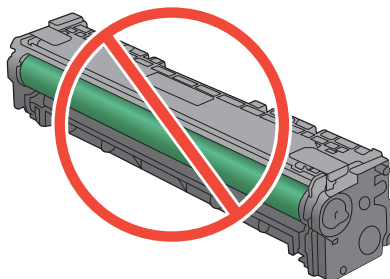
5. 由前至後輕搖碳粉匣，讓碳粉匣內的碳粉分散均勻。



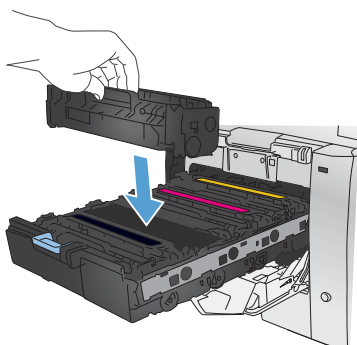
6. 移除新碳粉匣底部的橘色塑膠護套。



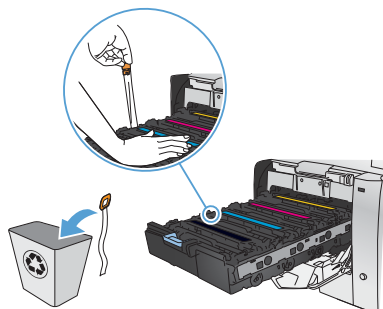
7. 請勿碰觸碳粉匣底部的感光鼓。感光鼓上的指紋會造成列印品質的問題。



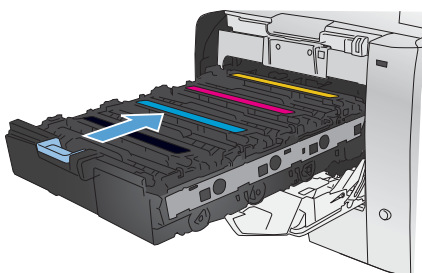
8. 將新的碳粉匣插入本產品中。



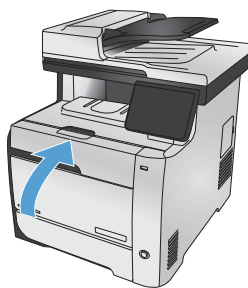
9. 將碳粉匣左側的標籤直接往上拉起，以完全移除密封膠帶。回收密封膠帶。



10. 關閉碳粉匣抽屜。



11. 關閉前側擋門。

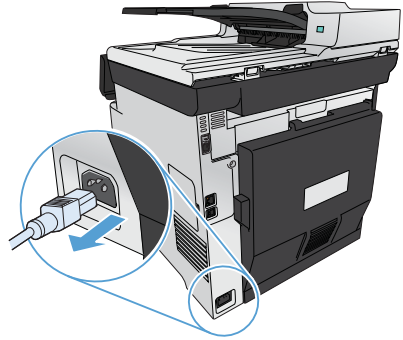


12. 請將舊碳粉匣、密封膠帶和橘色塑膠檔板放到新碳粉匣的包裝盒中。請按照盒中的說明進行回收。

檢查掃描器玻璃板是否有灰塵或髒污

經過一段時間後，掃描器玻璃和白色塑膠蓋板上可能堆積一些碎屑的污跡，這對效能有所影響。可能會造成從文件進紙器送入的影印工作上出現垂直的線條，或造成從玻璃平台掃描器送入的影印工作上出現污點。請使用下列程序來清潔掃描器玻璃和白色塑膠蓋板。

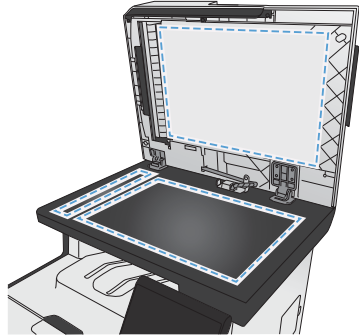
1. 用電源開關關閉產品電源，然後從插頭拔下電源線。



2. 開啟掃描器護蓋。
3. 針對從平台送入的影印工作上出現污點的問題，請以軟布或海綿輕沾不具磨損性的玻璃清潔液，來清潔掃描器玻璃板與白色塑膠蓋板。

針對從文件進紙器送入的影印工作上出現垂直線條的問題，請以軟布或海綿輕沾不具磨損性的玻璃清潔液，來清潔產品左側的文件進紙器掃描條。

注意： 切勿在產品任何部位使用打磨紙、丙酮、苯、氨、乙醇，或是四氯化碳；這些會損傷產品。請勿直接在玻璃或滾筒上傾倒液體。液體可能滲入並損傷產品。



4. 為防止污跡，請使用織物或纖維海綿擦乾玻璃及白色塑膠板。
5. 將產品插上電源，然後用電源開關開啟產品電源。

瞭解紙張使用

此產品支援多種紙張及其他列印紙材。如果紙張或列印紙材不符合下列準則，可能會導致列印品質不佳、卡紙次數增加，以及產品過早磨損的現象。

即使紙張符合所有準則，但列印效果可能仍不盡人意。其原因可能是不當的運輸或搬運、儲存時溫度和/或濕度不理想，或是其他惠普科技所不能控制的因素。

注意： 使用不符合惠普科技規定的紙張或列印紙材，可能會造成產品出問題，而需要維修。這類維修不包括在惠普科技所提供的保固或維修合約中。

- 為確保最佳效果，請僅使用專門為雷射印表機或多功能印表機設計的 HP 品牌紙張與列印紙材。
- 請勿使用為噴墨印表機設計的紙張或列印紙材。

注意： HP LaserJet 產品使用熱凝器將乾燥的碳粉微粒以點的方式精確地附著在紙張上。HP 雷射紙經過精心設計，可以承受如此高的溫度。使用噴墨紙張可能會對產品造成毀損。

- 惠普科技公司不建議使用其他品牌的紙材，因為 HP 無法控制其品質。

在使用特殊紙張或列印紙材時，請使用下列準則以獲得滿意的列印結果。在印表機驅動程式中設定紙張類型與尺寸，以獲得最佳的列印結果。

紙材類型	請	請勿
信封	<ul style="list-style-type: none">請平放儲存信封。請使用接縫直接延伸到信封角落的信封。請使用適用於雷射印表機的撕下即露出之自黏膠條。	<ul style="list-style-type: none">請勿使用有摺摺、刻痕、黏住或其他損壞的信封。請勿使用有扣環、按鈕、窗口或薄膜內層的信封。請勿使用自黏膠條或其他合成材料。
標籤	<ul style="list-style-type: none">請僅使用未露出底紙的標籤。請使用平面的標籤。請僅使用完整的標籤紙張。	<ul style="list-style-type: none">請勿使用有皺摺、氣泡或其他損害的標籤。請勿列印部分的標籤紙張。
投影片	<ul style="list-style-type: none">請僅使用適用於彩色雷射印表機的投影片。將投影片從產品中取出後，請將其放在平坦的地方。	<ul style="list-style-type: none">請勿使用不適用於雷射印表機的透明列印紙材。
信紙和預製表格	<ul style="list-style-type: none">請僅使用適用於雷射印表機的信紙和表格。	<ul style="list-style-type: none">請勿使用凸起或金屬的信紙。

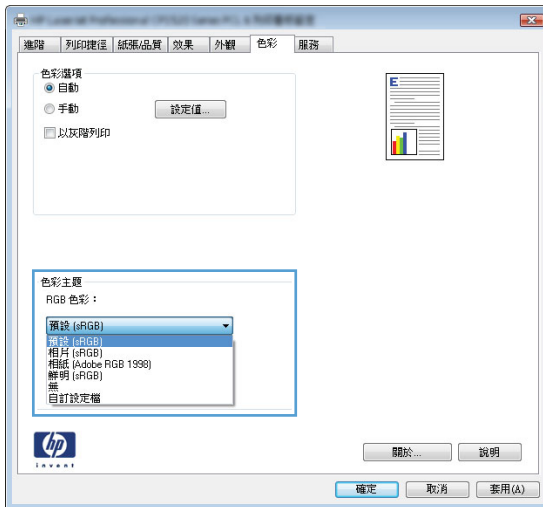
紙材類型	請	請勿
重磅紙張	<ul style="list-style-type: none">請僅使用適用於雷射印表機，而且符合此產品之磅數規格的重磅紙張。	<ul style="list-style-type: none">請勿使用超過此產品建議之紙材規格磅數的紙張，除非其為適用於此產品的 HP 紙張。
光面或塗料紙	<ul style="list-style-type: none">請僅使用適用於雷射印表機的光面或塗料紙。	<ul style="list-style-type: none">請勿使用設計用於噴墨產品的光面或塗料紙。

調整色彩

變更印表機驅動程式的**色彩**標籤設定值即可管理色彩。

變更列印工作的色彩主題

1. 在軟體程式的**檔案**功能表中，按一下**列印**。
2. 按一下**內容**或**喜好設定**。
3. 按一下**色彩**標籤。
4. 從**色彩主題**下拉式清單選擇色彩主題。



- **預設 (sRGB)**：這個主題會將產品設為使用原始裝置模式來列印 RGB 資料。使用這個主題時，可以在軟體程式或作業系統管理色彩，以取得正確的彩現。
- **鮮明**：本產品會以中色調增加色彩飽和度。列印商業圖形時請使用這個主題。
- **相片**：本產品會使用數位沖印機，以列印相片的方式解譯 RGB 色彩。相較於預設 (sRGB) 主題，本產品所彩現的色彩更深也更飽和。列印相片時請使用這個主題。
- **相片 (Adobe RGB 1998)**：列印使用 AdobeRGB 色彩空間而不是 sRGB 的數位相片時，請使用這個主題。使用這個主題時，請關閉軟體程式的色彩管理。
- **無**：不會使用任何色彩主題。

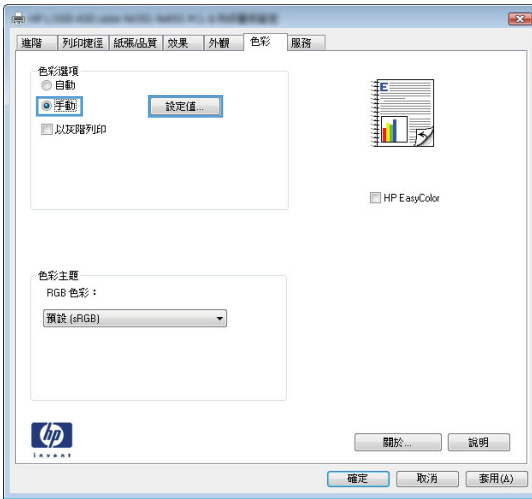
變更色彩選項

請從印表機驅動程式的色彩標籤，變更目前列印工作的色彩選項設定。

1. 在軟體程式的**檔案**功能表中，按一下**列印**項目。
2. 按一下**內容**或**喜好設定**。
3. 按一下**色彩**標籤。
4. 清除 **HP EasyColor** 核取方塊。
5. 按一下**自動**或**手動**設定。
 - **自動**設定：多數的列印工作請選擇這個設定
 - **手動**設定：請選擇這個設定來調整色彩設定 (不會影響其他設定)。



附註： 手動變更色彩設定可能影響輸出。HP 建議，這類設定僅限由彩色圖形專業人員變更。



6. 按一下**灰階**列印選項，以黑色和灰階列印彩色文件。使用這個選項列印用於影印或傳真的彩色文件。也可以使用這個選項列印草稿或延長彩色碳粉匣的使用壽命。
7. 按一下**確定**按鈕。


手動色彩選項

使用手動色彩選項調整文字、圖形及相片的中性灰色、半色調及邊緣控制選項。

表格 1 手動色彩選項

設定說明	設定選項
<p>邊緣控制</p> <p>邊緣控制設定會決定邊緣的彩現。邊緣控制有兩個元件：適應的半色調與漏白處理。「適應的半色調」可增強邊緣清晰度。漏白處理可透過稍微重疊鄰近物件的邊緣來減少色彩平面疊覆不良的影響。</p>	<ul style="list-style-type: none">● 關閉同時關閉抑制和適應的半色調。● 輕微設定抑制為最小級別。「適應的半色調」已開啓。● 一般會將漲邊設定為中度。「適應的半色調」已開啓。● 最大為最高等級的抑制設定。「適應的半色調」已開啓。
<p>半色調</p> <p>半色調選項會影響彩色輸出清晰度和解析度。</p>	<ul style="list-style-type: none">● 平滑可為大面積全色列印區域提供更佳的效果，也可以使色彩漸層更為平滑，從而增強相片效果。如果以均勻和平滑的方式填滿區域為首要考量，請選擇此選項。● 細節用在需要明顯區別線條或色彩的文字與圖形，或是包含圖樣或許多細節的影像。如果清晰的邊緣和小細節為首要考量，請選擇此選項。
<p>中性灰色</p> <p>中性灰色設定可決定使用在文字、圖形及相片中建立灰色的方法。</p>	<ul style="list-style-type: none">● 純黑色僅使用黑色碳粉來產生中性色彩（灰色與黑色）。此選項可保證中性色沒有色彩特徵。此設定最適用於文件與灰階投影片稿。● 4 色可透過組合四種碳粉色彩產生中性色（灰色與黑色）。此方法可更自然平順地過渡到其他色彩，並會產生最深的黑色。

從產品控制面板清潔紙張路徑

1. 在主畫面點選設定  按鈕。



2. 點選服務功能表。
3. 點選清潔頁按鈕。
4. 當系統提示時，請裝入一般 letter 或 A4 紙張。
5. 按下確定按鈕以開始清潔程序。

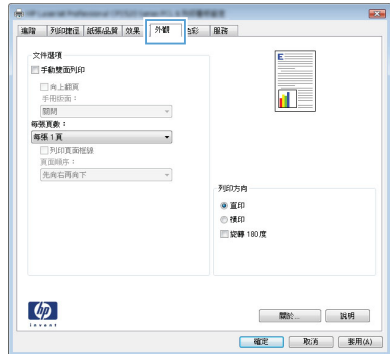
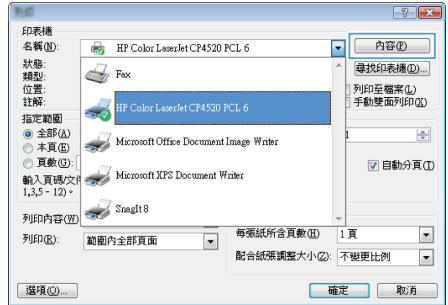
會透過產品緩慢送入一張紙。當程序完成後，請將紙張丟棄。



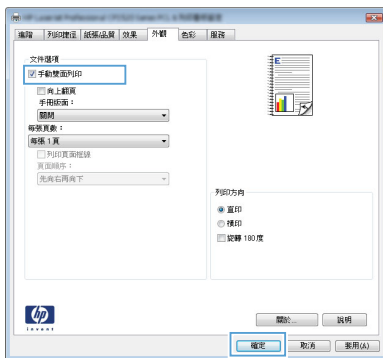
附註： 針對沒有自動雙面列印功能的機型，產品會先列印第一面，並提示您從出紙槽中移除該頁，再以相同方向重新裝入 1 號紙匣。

在 Windows 手動雙面列印

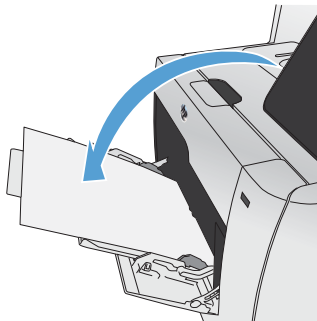
1. 在軟體程式的**檔案**功能表中，按一下**列印**。
2. 選擇本產品，然後按一下**內容**或**喜好設定**按鈕。
3. 按一下**外觀**標籤。



4. 選擇**手動雙面列印**核取方塊。按一下**確定**按鈕以列印工作的第一面。



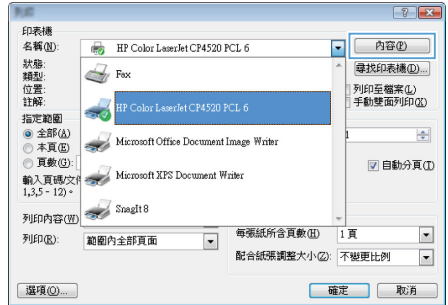
5. 從出紙槽取出列印的紙疊，不要改變紙張方向，然後將紙疊列印面向下放入 1 號紙匣。



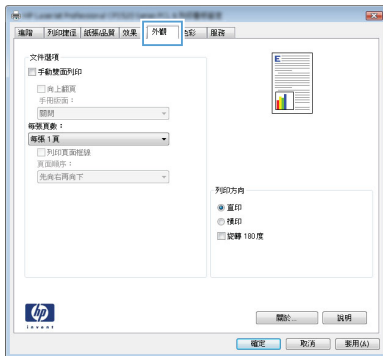
6. 在控制面板，按下 **確定** 按鈕以列印工作的第二面。

在 Windows 自動雙面列印

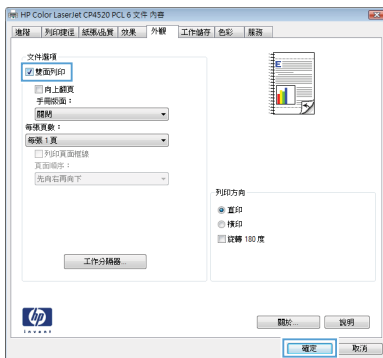
1. 在軟體程式的**檔案**功能表中，按一下**列印**。
2. 選擇本產品，然後按一下**內容**或**喜好設定**按鈕。



3. 按一下**外觀**標籤。



4. 選擇**手動雙面列印**核取方塊。按一下**確定**按鈕以列印工作。



© 2011 Hewlett-Packard Development Company, L.P.

www.hp.com

Edition 1, 10/2011

零件編號：CE863-90963

Windows® 是 Microsoft Corporation 在美國的註冊商標。

除著作權法允許的範圍外，若未經事先書面許可，不得複製、修改或翻譯本手冊。

本文件包含的資訊如有變更，恕不另行通知。

本產品與服務所附的保固聲明是 HP 對其產品與服務的唯一保固內容。除此之外，不含任何附加保固。HP 對所含資訊在技術或編輯上的錯誤或疏漏概不負責。



CE863-90963

