



Hardware-Referenzhandbuch

HP t200 Zero-Client für MultiSeat

© Copyright 2011 Hewlett-Packard
Development Company, L.P. Änderungen
vorbehalten.

Microsoft und Windows sind in den USA
und/oder anderen Ländern Marken der
Microsoft Corporation.




Die einzigen Garantieansprüche für HP
Produkte und Services sind in den
Garantieerklärungen festgehalten, die
diesen Produkten und Services beiliegen.
Aus dem vorliegenden Dokument sind keine
weiteren Garantieansprüche abzuleiten. HP
haftet nicht für technische bzw. redaktionelle
Fehler oder fehlende Informationen.

Dieses Dokument enthält Informationen, die
durch das Urheberrecht geschützt sind. Kein
Teil dieses Dokuments darf ohne die
schriftliche Einwilligung der Hewlett-Packard
Company fotokopiert, vervielfältigt oder in
eine andere Sprache übersetzt werden.

Erste Ausgabe (August 2011)

Teilenummer des Dokuments: 667766-041

Allgemeines

-
-  **VORSICHT!** In dieser Form gekennzeichnete(r) Text weist auf Verletzungs- oder Lebensgefahr bei Nichtbefolgen der Anweisungen hin.
 -  **ACHTUNG:** In dieser Form gekennzeichnete(r) Text weist auf Anweisungen hin, deren Nichtbeachtung zur Beschädigung von Komponenten oder zum Verlust von Daten führen kann.
 -  **HINWEIS:** In dieser Form gekennzeichnete(r) Text enthält wichtige ergänzende Informationen.
-

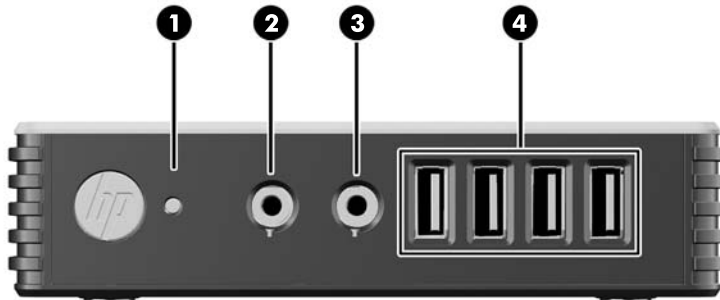
Inhaltsverzeichnis

1	Komponenten des Bedienfelds	1
2	Komponenten auf der Rückseite	2
3	Position der Seriennummer	3
	Anhang A Technische Daten	4
	Anhang B Sicherheitsvorkehrungen	5
	HP t200 Zero-Client für MultiSeat Sicherheitsbügel	5
	Sichern des HP t200 Zero-Client für MultiSeat	5
	Sichern des HP t200 Zero-Client für MultiSeat an der Montagehalterung	6
	Anhang C Anbringen des HP t200 Zero-Client für MultiSeat	7
	Montagehalterung	7
	Anbringen des HP t200 Zero-Client für MultiSeat an der Montagehalterung	7
	Lösen des HP t200 Zero-Client für MultiSeat von der Montagehalterung	8
	Unterstützte Montageoptionen	8
	Nicht unterstützte Montageoption	10
	Anhang D HP t200 Zero-Client für MultiSeat Betrieb	11
	Regelmäßige Pflege des t200 Zero-Client	11
	Unterstützte Ausrichtungen	11
	Nicht unterstützte Ausrichtung	12
	Anhang E Versandinformationen	14
	Vorbereitungen für den Transport	14
	Wichtige Informationen für Reparaturservice	14
	Index	15

1 Komponenten des Bedienfelds

Weitere Informationen finden Sie unter <http://www.hp.com>. Suchen Sie dort nach Ihrem speziellen t200 Zero-Client-Modell, um die zugehörigen QuickSpecs zu lesen.

Abbildung 1-1 Komponenten an der Vorderseite



- | | |
|-----|--------------------|
| (1) | Betriebs-LED |
| (2) | Eingang (Mikrofon) |

- | | |
|-----|---------------------------|
| (3) | Audio-Ausgang (Kopfhörer) |
| (4) | USB 2.0-Anschlüsse (4) |

HINWEIS: Bei nicht angeschlossenem optionalem Netzteil unterstützt der t200 Zero-Client eine Standard-USB-Tastatur und eine Standard-USB-Maus sowie ein weiteres USB-Gerät mit 100 mA Stromlast, beispielsweise ein Flashlaufwerk.

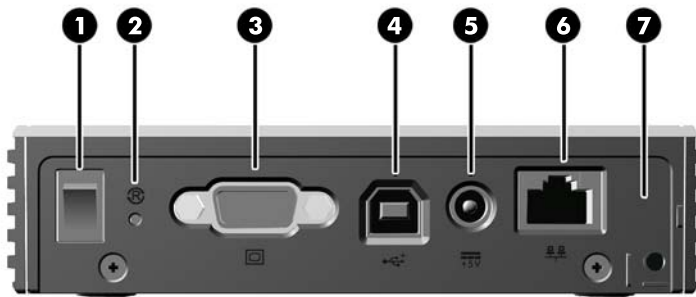
Ist das optionale Netzteil mit einer funktionierenden Steckdose oder dem Monitor verbunden, unterstützt der t200 Zero-Client den Anschluss einer USB-Tastatur, einer USB-Maus und zweier „High-Power“-USB-Geräte mit jeweils 500 mA Stromlast.

HP-Monitore mit Stromweiterleitung (wie zum Beispiel der 18-Zoll-Breitbild-LCD-Monitor HP LE1851wt) können den t200 Zero-Client mit Strom versorgen.

2 Komponenten auf der Rückseite

Weitere Informationen finden Sie unter <http://www.hp.com>. Suchen Sie dort nach Ihrem speziellen t200 Zero-Client-Modell, um die zugehörigen QuickSpecs zu lesen.

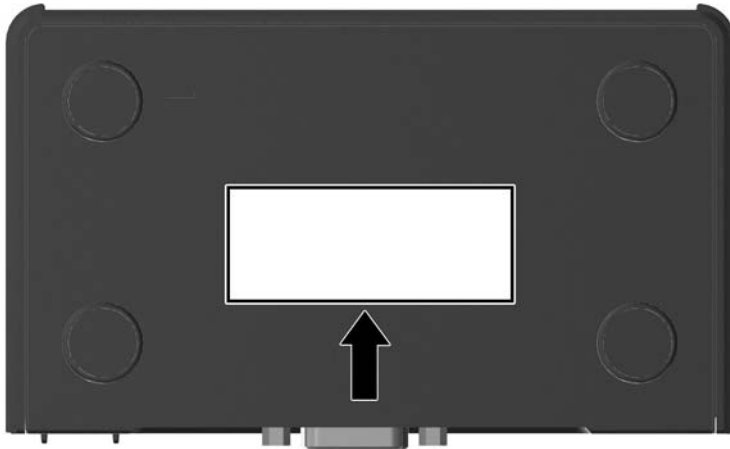
Abbildung 2-1 Komponenten an der Rückseite



(1)	Betriebsschalter	(5)	Gleichstromanschluss
(2)	Schaltfläche „Zurücksetzen“	(6)	Ethernet RJ-45-Anschluss
(3)	VGA-Anschluss	(7)	Sicherheitsbügelhalterung
(4)	USB PC-Netzanschluss für Host-PC (USB-Kabel Typ A/B mitgeliefert)		

3 Position der Seriennummer

Abbildung 3-1 Position der Seriennummer



Jeder t200 Zero-Client ist mit einer eindeutigen Seriennummer versehen. Diese befindet sich an der in der Abbildung dargestellten Position. Halten Sie diese Nummer bereit, wenn Sie sich mit dem HP Kundendienst in Verbindung setzen.

A Technische Daten

Tabelle A-1 t200 Zero-Client

Abmessungen		
Breite (von Seite zu Seite)	136 mm	5,35 Zoll
Höhe (ohne Montagehalterung)	35 mm	1,38 Zoll
Höhe (mit Montagehalterung)	41 mm	1,61 Zoll
Tiefe (Vorderseite zur Rückseite)	91 mm	3,58 Zoll
Ungefähres Gewicht		
Ohne Montagehalterung	343 g	12,1 oz
Mit Montagehalterung	381 g	13,44 oz
Temperaturbereich*		
Betriebsmodus**	10 bis 40 °C	50 bis 104 °F
(die max. Temperaturschwankung beträgt 10 °C oder 18 °F pro Stunde)	-30 bis 60 °C	-22 bis 140 °F
Außer Betrieb		
(die max. Temperaturschwankung beträgt 20 °C oder 36 °F pro Stunde)		
*Die Spezifikationen gelten für Meereshöhe mit einer Änderung von 1 °C/300 m (1,8 °F/1000 Fuß) bis zu einer maximalen Höhe von 3 km (10.000 Fuß), ohne direkte, kontinuierliche Sonneneinstrahlung. Der obere Grenzwert wird möglicherweise durch die Art und Anzahl der installierten Optionen eingeschränkt.		** Der Betriebstemperaturbereich beträgt, wenn der t200 Zero-Client über die Montagehalterung mit einem Flachbildschirm verbunden ist, 10 bis 35 °C (50 bis 95 °F).
Relative Luftfeuchtigkeit (nicht kondensierend)		
Betrieb	10–90 %	10–90 %
(max. Feuchtkugeltemperatur 28 °C oder 84,2 °F)		
Außer Betrieb	5–95 %	5–95 %
(max. Feuchtkugeltemperatur 38,7 °C oder 101,6 °F)		
Maximale Höhe (ohne Druckausgleich)		
Betrieb	3.048 m	10.000 Fuß
(max. zulässige Änderungsrate 457 m bzw. 1.500 Fuß pro Minute)		
Außer Betrieb	9.144 m	30.000 Fuß
(max. zulässige Änderungsrate 457 m bzw. 1.500 Fuß pro Minute)		

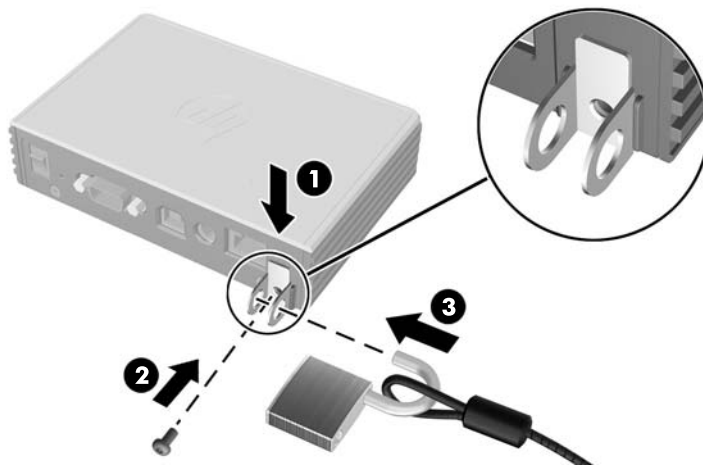
B Sicherheitsvorkehrungen

HP t200 Zero-Client für MultiSeat Sicherheitsbügel

Der t200 Zero-Client wird mit einem Sicherheitsbügel geliefert, der sich an der Gehäuserückseite des t200 Zero-Client befestigen lässt. Führen Sie ein Schloss durch den Bügel und eine Kabelschleife, um das unbefugte Entfernen des t200 Zero-Client, zu verhindern.

Sichern des HP t200 Zero-Client für MultiSeat

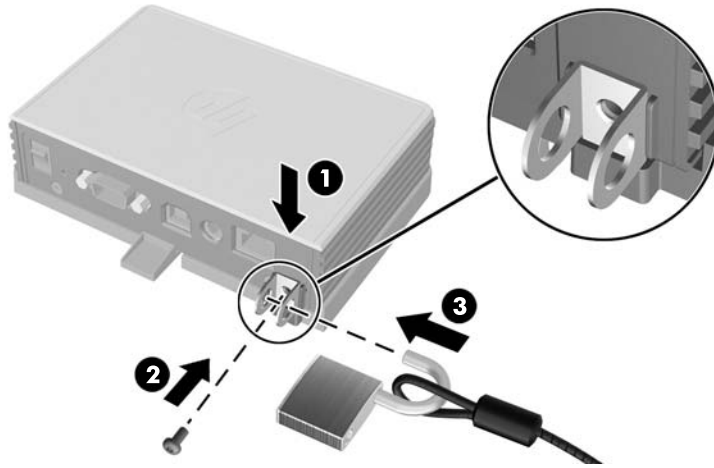
Abbildung B-1 Sichern des t200 Zero-Client



1. Setzen Sie den t200 Zero-Client Sicherheitsbügel mit der Ausbuchtung nach oben zwischen den Führungsschienen auf der Rückseite des t200 Zero-Client (1) ein. Befestigen Sie den Sicherheitsbügel mit der mitgelieferten Schraube am t200 Zero-Client (2).
2. Führen Sie ein Schloss durch die Öffnungen des Sicherheitsbügels (3) und eine Kabelschleife.

Sichern des HP t200 Zero-Client für MultiSeat an der Montagehalterung

Abbildung B-2 Sichern des t200 Zero-Client an der Montagehalterung



1. Setzen Sie den t200 Zero-Client Sicherheitsbügel mit der Ausbuchtung nach unten zwischen den Führungsschienen auf der Rückseite des t200 Zero-Client (1) in die Haltevorrichtung auf der Rückseite der Montagehalterung (1) ein. Befestigen Sie den Sicherheitsbügel mit der mitgelieferten Schraube am t200 Zero-Client (2).
2. Führen Sie ein Schloss durch die Öffnungen am Sicherheitsbügel (3), und verschließen Sie dieses, um den Zugang zur Befestigungsschraube für den Sicherheitsbügel zu blockieren.

C Anbringen des HP t200 Zero-Client für MultiSeat

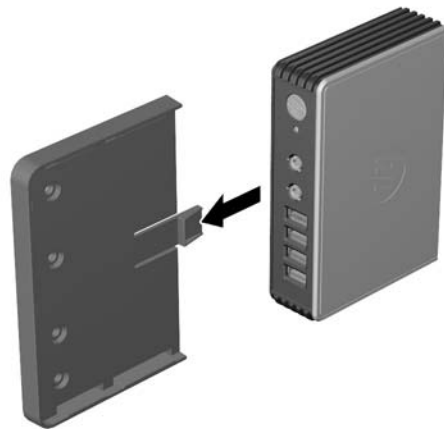
Vor dem Anbringen des HP t200 Zero-Client für MultiSeat müssen Sie die Montagehalterung anbringen.

Montagehalterung

Der t200 Zero-Client wird mit einer Montagehalterung geliefert, um den t200 Zero-Client bei den verschiedenen Montagelösungen zu sichern. Die Halterung ist auf einer Seite mit vier Montagepunkten ausgestattet. Diese Montagepunkte entsprechen dem VESA-Standard (Video Electronics Standards Association) zur Normierung von Montageschnittstellen für Flachbildschirme (Flat Displays – FDs) wie Monitore, Displays und TV-Geräte.

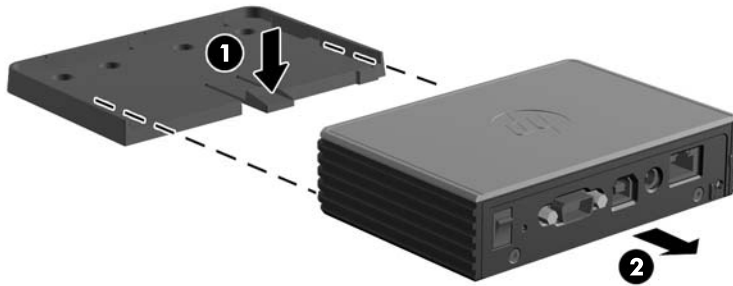
Anbringen des HP t200 Zero-Client für MultiSeat an der Montagehalterung

Abbildung C-1 Einsetzen des t200 Zero-Client in die Montagehalterung



Lösen des HP t200 Zero-Client für MultiSeat von der Montagehalterung

Abbildung C-2 Entfernen der Montagehalterung



Unterstützte Montageoptionen

Abbildung C-3 An der Rückseite eines Monitorstandfußes angebrachter t200 Zero-Client



Abbildung C-4 An der Rückseite eines Monitors angebrachter t200 Zero-Client



Abbildung C-5 An der Wand angebrachter t200 Zero-Client



Abbildung C-6 Unter dem Schreibtisch angebrachter t200 Zero-Client



Nicht unterstützte Montageoption

⚠ ACHTUNG: Die unsachgemäße Montage eines t200 Zero-Client kann zum Versagen der Montagehalterung sowie zu Schäden am t200 Zero-Client und/oder sonstiger Ausstattung führen.

Montieren Sie den t200 Zero-Client nicht zwischen Bildschirm und Standfuß eines Flachbildschirms.

Abbildung C-7 Unsachgemäße Montageposition – t200 Zero-Client zwischen Standfuß und Monitor



D HP t200 Zero-Client für MultiSeat Betrieb

Regelmäßige Pflege des t200 Zero-Client

Beachten Sie die folgenden Hinweise, um eine korrekte Pflege Ihres t200 Zero-Client sicherzustellen:

- Betreiben Sie den t200 Zero-Client nie ohne Außenblenden.
- Schützen Sie den t200 Zero-Client vor Feuchtigkeit, direkter Sonneneinstrahlung und extremen Temperaturen. Weitere Informationen zu den empfohlenen Betriebstemperatur- und Luftfeuchtigkeitswerten für den t200 Zero-Client finden Sie unter [„Technische Daten“ auf Seite 4](#).
- Schützen Sie den t200 Zero-Client vor Flüssigkeiten.
- Schalten Sie den t200 Zero-Client aus, und reinigen Sie die Außenflächen bei Bedarf mit einem weichen, angefeuchteten Tuch. Verwenden Sie keine Reinigungsprodukte, um die Oberfläche nicht zu beschädigen.

Unterstützte Ausrichtungen

HP unterstützt die folgenden Ausrichtungen für den t200 Zero-Client.

⚠ ACHTUNG: Sie müssen die von HP unterstützten Ausrichtungen beachten, um den korrekten Betrieb des t200 Zero-Client sicherzustellen.

- Wenn der t200 Zero-Client nicht montiert wird, lässt er sich nur im Querformat aufstellen. Stellen Sie den t200 Zero-Client unbedingt mit seinen Gummifüßen auf.

Abbildung D-1 Horizontale Ausrichtung



- Sie können den t200 Zero-Client mit mindestens 2,54 cm (1 Zoll) Abstand unter einen Monitorstandfuß legen.

Abbildung D-2 Unter dem Monitorstandfuß



Nicht unterstützte Ausrichtung

HP unterstützt die folgenden Ausrichtungen für den t200 Zero-Client nicht.

⚠ ACHTUNG: Eine unsachgemäße Aufstellposition des t200 Zero-Client kann zu Betriebsfehlern und/oder Schäden an den Geräten führen.

⚠ ACHTUNG: Der t200 Zero-Client erfordert eine ausreichende Luftzirkulation, damit die Betriebstemperatur eingehalten wird. Die Lüftungsschlitze dürfen nicht verdeckt werden.

Stellen Sie den t200 Zero-Client nicht in Schubladen oder andere enge Räume ohne Luftzufuhr. Stellen Sie weder einen Monitor noch andere Objekte auf den t200 Zero-Client. Der t200 Zero-Client erfordert eine ausreichende Luftzirkulation, damit die Betriebstemperatur eingehalten wird.

Abbildung D-3 Stellen Sie den t200 Zero-Client nicht in Schubladen oder andere enge Räume ohne Luftzufuhr.

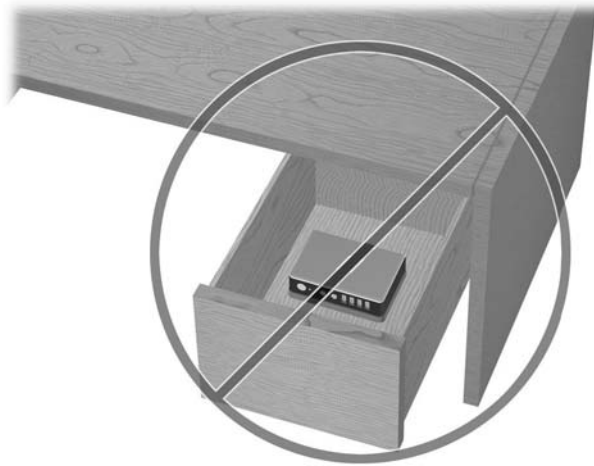


Abbildung D-4 Stellen Sie keinen Monitor auf den t200 Zero-Client.



E Versandinformationen

Vorbereitungen für den Transport

Falls Sie den t200 Zero-Client versenden müssen, beachten Sie die folgenden Hinweise:

1. Schalten Sie alle externen Geräte aus, die am t200 Zero-Client angeschlossen sind.
2. Unterbrechen Sie die Stromversorgung zu den Systemkomponenten und den angeschlossenen externen Peripheriegeräten. Trennen Sie diese Geräte anschließend vom t200 Zero-Client.
3. Verpacken Sie die Systemkomponenten und die Peripheriegeräte in ihrer Originalverpackung oder einer ähnlichen Verpackung mit genügend Verpackungsmaterial, um sie zu schützen.



HINWEIS: Angaben zu Umgebungsbedingungen (außer Betrieb) finden Sie unter [„Technische Daten“ auf Seite 4](#)

Wichtige Informationen für Reparaturservice

Entfernen Sie auf jeden Fall alle externen Optionen, bevor Sie den t200 Zero-Client zur Reparatur oder zum Austausch an HP zurückgeben, und bewahren Sie diese auf.

Index

A

Abmessungen 4
Anbringen des t200 Zero-Client 7
Angaben zur Höhe (über Meeresspiegel) 4

B

Betriebsanzeige, Position der LED 1

G

Gewicht 4
Gleichstromanschluss 2

H

Halterung, Montage 7
Hardwarespezifikationen 4
Horizontale Ausrichtung 11

K

Komponenten
Rückseite 2
Vorderseite 1
Komponenten auf der Rückseite 2
Kopfhöreranschluss, Position 1

L

Luftfeuchtigkeit (Spezifikationen) 4

M

Mikrofonanschluss, Position 1
Monitor 1
Montagehalterung 7
anbringen 7
entfernen 8
Montageoptionen
an der Wand 8
auf der Rückseite des Monitorstandfußes 8
mit Flachbildschirm an der Wand 8
unter dem Schreibtisch 8

N

Netzteil, optional 1

Nicht unterstützte Ausrichtung
in einer Schublade 12
unter einem Monitor 12
Nicht unterstützte
Montageoptionen 10

R

Regelmäßige Pflege 11
Relative Luftfeuchtigkeit
(Spezifikationen) 4
Reparaturservice 14

S

Seriennummer, Position 3
Sicherheit 5
Sicherheitsbügel 5
anbringen 5
an Montagehalterung
anbringen 6
Sicherheitsbügelhalterung 2
Spezifikationen
Abmessungen 4
Gewicht 4
Hardware 4
Höhe über NN 4
Luftfeuchtigkeit 4
relative Luftfeuchtigkeit 4
t200 Zero-Client 4
Temperatur 4

T

Temperaturspezifikationen 4
Transportvorbereitung 14

U

Unterstützte Ausrichtungen 11
horizontal 11
unter dem Monitorstandfuß 11
vertikal 11
Unterstützte Montageoptionen 8
USB-Anschlüsse 1
USB PC-Netzanschluss, Position 2

V

Vertikale Ausrichtung 11

VGA-Anschluss, Position 2
Vorderseite, Komponenten 1

W

Warnhinweise
Anbringen des t200 Zero-Client 10
Ausrichtung des t200 Zero-Client 11, 12
Luftzirkulation 12