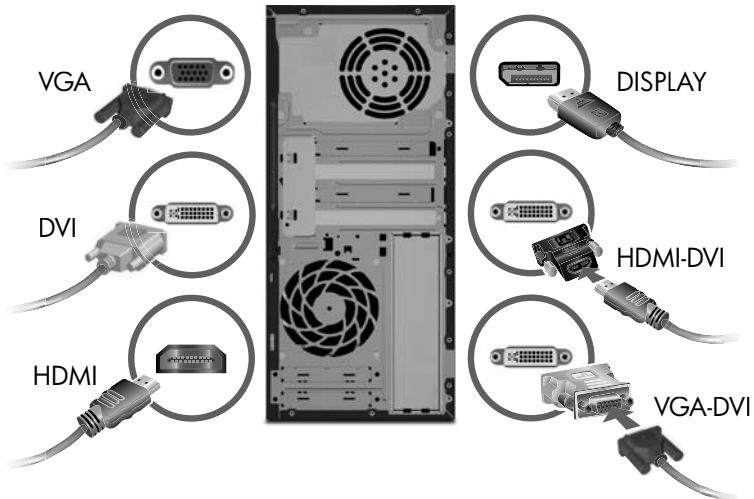


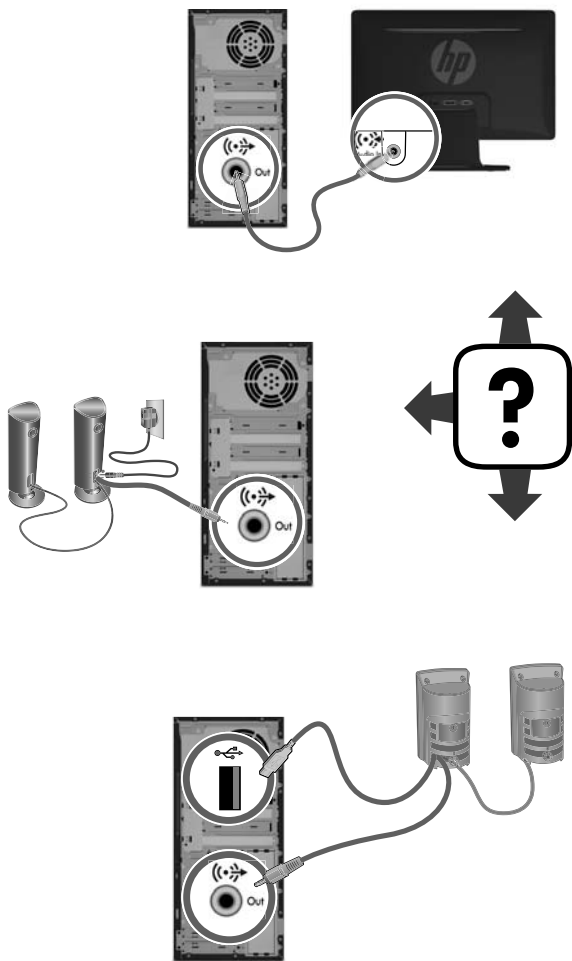
# 1



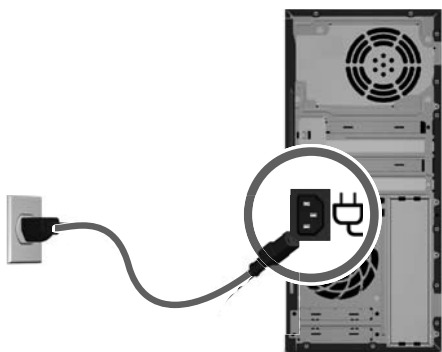
# 2



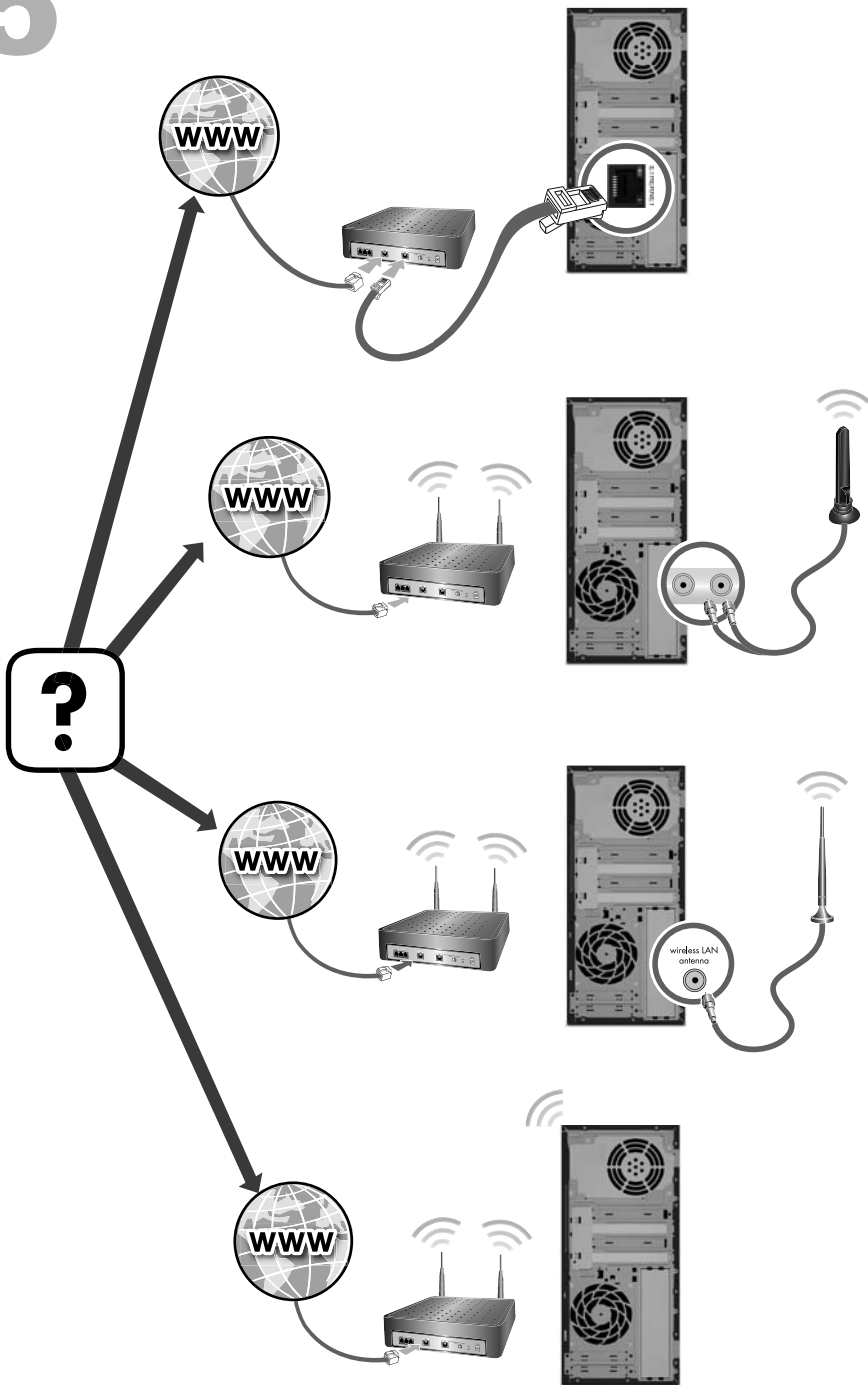
# 3



# 4



# 5



# 6



<http://www.hp.com/go/contactHP>



[http://welcome.hp.com/country/us/en/wwcontact\\_us.html](http://welcome.hp.com/country/us/en/wwcontact_us.html)

## Copyright y licencia

© Copyright 2012 Hewlett-Packard Development Company, L.P. La información contenida en el presente documento está sujeta a cambios sin previo aviso.

Las únicas garantías de los productos y servicios de Hewlett-Packard se estipulan en las declaraciones expresas que acompañan a dichos productos y servicios. Ninguna de las disposiciones incluidas en esta garantía debe interpretarse como una garantía adicional. HP no se hace responsable de errores técnicos o editoriales o de las omisiones que puedan darse aquí

HP no asume responsabilidad alguna derivada del uso o la fiabilidad de este software en equipos que no hayan sido suministrados por HP.

Este documento contiene información confidencial protegida por los derechos de autor. No se autoriza que ninguna parte de este documento sea fotocopiada, reproducida o traducida a otro idioma sin el previo consentimiento por escrito de parte de HP.

Hewlett-Packard Company

P.O. Box 4010

Cupertino, CA 95015-4010

EE.UU.

Este producto incorpora tecnología para la protección de los derechos de autor que está respaldada por patentes estadounidenses y otros derechos de propiedad intelectual. El uso de esta tecnología de protección de derechos de autor debe ser autorizado por Macrovision, y está previsto para uso doméstico y otros usos de visión limitados, a menos que Macrovision lo autorice de otro modo. Se prohíbe el desensamblaje o la aplicación de procedimientos de ingeniería inversa.

Microsoft y Windows son marcas comerciales de Microsoft Corporation en los Estados Unidos y otros países.

HP defiende el uso legal de la tecnología y no respalda ni fomenta el uso de sus productos para fines distintos de los permitidos por las leyes de propiedad intelectual.

La información contenida en este documento está sujeta a cambios sin previo aviso.

## Impresión de garantía bajo demanda

Puede encontrar la garantía expresamente proporcionada por HP para su producto en el menú inicio en su PC o en el CD/DVD que viene en la caja. Para algunos países o regiones se suministra una garantía limitada HP impresa en la caja. En aquellos países o regiones donde la garantía no se suministra en formato impreso, puede solicitar una copia impresa en [hp.com/go/orderdocuments](http://hp.com/go/orderdocuments) o escribir a HP a: Hewlett Packard, MS POD, 11311 Chinden Blvd, Boise, ID 83714, Estados Unidos Hewlett Packard, POD, P.O. Box 200, Alexandra Post Office, Singapur 911507. Incluya su nombre de producto, periodo de garantía, nombre y dirección postal.



---

# 1 Cómo obtener la información

---

Tipo de información	Dónde buscar
• Configuración del equipo.	<i>Configuración rápida</i> (esta guía)
• Uso del equipo.	<i>Configuración rápida</i> (esta guía)
• Conexión a internet.	
• Restauración de la configuración de fábrica.	<i>Guía de resolución de problemas y mantenimiento</i> del equipo. En la parte inferior de la pantalla, haga clic en <b>Inicio, Ayuda y soporte técnico HP</b> y luego en <b>Manuales de usuario HP</b> .
• Vea los videos informativos sobre el uso de las funciones del equipo.	Visite <a href="http://www.hp.com/supportvideos">http://www.hp.com/supportvideos</a> (sólo en inglés)
• Aprenda a utilizar el sistema operativo Microsoft Windows 7.	Ayuda y soporte técnico Haga clic en <b>Inicio</b> y luego en <b>Ayuda y soporte técnico</b> o visite <a href="http://www.hp.com/go/win7">http://www.hp.com/go/win7</a> .
• Información sobre la contraseña de Windows 7.	<i>Herramientas de solución de problemas de Windows 7</i>
• Búsqueda de enlaces de actualizaciones de controladores.	<b>1.</b> Haga clic en <b>Inicio, Panel de Control</b> y luego en <b>Sistema y Seguridad</b> .
• Lea las preguntas frecuentes.	<b>2.</b> En <b>Centro de actividades</b> , haga clic en <b>Buscar y corregir problemas (solución de problemas)</b> .
• Solución de los problemas de hardware y software más comunes.	<i>Guía de resolución de problemas y mantenimiento</i> del equipo. En la parte inferior de la pantalla, haga clic en <b>Inicio, Ayuda y soporte técnico HP</b> y luego en <b>Manuales de usuario HP</b> .
• Guías electrónicas para el usuario y especificaciones sobre el modelo de su equipo.	Sitio web de soporte HP: <a href="http://welcome.hp.com/country/us/en/wwwcontact_us.html">http://welcome.hp.com/country/us/en/wwwcontact_us.html</a>
• Pedido de piezas y búsqueda de ayuda adicional para resolución problemas.	
• Actualización o sustitución de los componentes de su equipo.	<i>Guía de actualización y reparación</i> Sitio web de soporte HP: <a href="http://welcome.hp.com/country/us/en/wwwcontact_us.html">http://welcome.hp.com/country/us/en/wwwcontact_us.html</a>

---

Tipo de información	Dónde buscar
<ul style="list-style-type: none"> <li>Búsqueda de información sobre la garantía del equipo.</li> <li>Reciba soporte técnico.</li> </ul>	<p><i>La Garantía limitada y la Guía de soporte o la Información sobre la garantía y el soporte se incluyen con el equipo.</i></p> <p>○</p> <p>Haga clic en <b>Inicio, Todos los programas</b> y luego en <b>Manuales de usuario HP</b>.</p>
<ul style="list-style-type: none"> <li>Obtenga ayuda e información actualizada de la comunidad de Windows.</li> </ul>	<p><a href="http://www.hp.com/support/consumer-forum">http://www.hp.com/support/consumer-forum</a></p>
<ul style="list-style-type: none"> <li>Conexión a un TV.</li> </ul>	<p><i>Cómo ver y grabar programas de TV</i></p> <p>Haga clic en <b>Inicio, Todos los programas</b> y luego en <b>Manuales de usuario HP</b>.</p> <hr/> <p>Si la guía no se encuentra disponible ahí, visite <a href="http://welcome.hp.com/country/us/en/wwcontact_us.html">http://welcome.hp.com/country/us/en/wwcontact_us.html</a></p>
<ul style="list-style-type: none"> <li>Utilidades especiales para propietarios de equipos.</li> </ul>	<p>Carpeta <b>Ayuda y herramientas del equipo</b></p> <p>Haga clic en <b>Inicio, Todos los programas</b> y luego en <b>Ayuda y herramientas del equipo</b>.</p>
<ul style="list-style-type: none"> <li>Mantenimiento del equipo.</li> </ul>	<p>Asistente de soporte HP: Mantiene el rendimiento de su equipo y resuelve problemas más rápido mediante actualizaciones automáticas, diagnósticos de abordó y asistencia guiada.</p> <p>Haga clic en <b>Inicio, Todos los programas, HP</b>, y luego en <b>Asistente de soporte HP</b>.</p> <p><i>Guía de resolución de problemas y mantenimiento</i></p> <p>Haga clic en <b>Inicio, Ayuda y soporte técnico HP</b> y luego en <b>Manuales de usuario HP</b>.</p> <p><i>Mantenimiento del equipo (esta guía)</i></p>
<ul style="list-style-type: none"> <li>Búsqueda de avisos normativos y de seguridad.</li> </ul>	<p><i>Información y normativa de seguridad</i></p> <p>Haga clic en <b>Inicio, Ayuda y soporte técnico HP</b> y luego en <b>Manuales de usuario HP</b> o visite <a href="http://welcome.hp.com/country/us/en/wwcontact_us.html">http://welcome.hp.com/country/us/en/wwcontact_us.html</a>.</p>
<ul style="list-style-type: none"> <li>Busque información sobre cuestiones de ergonomía.</li> </ul>	<p><i>Guía de seguridad y ergonomía</i></p> <p>Haga clic en <b>Inicio, Ayuda y soporte técnico HP</b> y luego en <b>Manuales de usuario HP</b> o visite <a href="http://www.hp.com/ergo">http://www.hp.com/ergo</a>.</p>



---

## 2 Instalación de su equipo

---

**⚠ ¡ADVERTENCIA!** Para reducir el riesgo de descarga eléctrica o daños al equipo:

- Coloque el equipo alejado del agua, polvo, humedad y suciedad. Estos elementos pueden incrementar la temperatura interior, causar un incendio o un cortocircuito.
- No deshabilite el enchufe de conexión a tierra del cable de alimentación. El enchufe a tierra es una recurso importante de seguridad.
- Enchufe el cable de alimentación en una toma eléctrica de CA con conexión a tierra que pueda alcanzar fácilmente en todo momento.
- Desconecte la alimentación del equipo desenchufando el cable de alimentación de la toma de corriente. Para prevenir una exposición directa al rayo láser, intente no abrir el compartimento de las unidades de CD o DVD.
- La fuente de alimentación está configurada para el país o región en que compró el equipo. Si decide mudarse, compruebe las especificaciones de voltaje antes de enchufar el equipo a la toma de corriente.

El equipo podría ser pesado; asegure de utilizar movimientos ergonómicos y adecuados al mover el equipo.

Para reducir el riesgo de lesiones graves, lea la *Guía de seguridad y ergonomía*. Esta guía se encuentra en la web en <http://www.hp.com/ergo>.

---

1. Coloque el equipo de manera que las aberturas de ventilación no estén obstruidas y el cableado no obstruya el paso ni quede expuesto a pisadas o a ser aplastado por muebles.
2. Conecte todos los cables de alimentación del monitor, el equipo y los accesorios a un dispositivo con la correspondiente etiqueta de protección contra picos de tensión, como un sistema de alimentación ininterrumpida (UPS) o similar. Si el equipo tiene un sintonizador de TV, un módem o una conexión telefónica, protéjalo usando un estabilizador de tensión con estas entradas de señales también. Conecte el cable de televisión o el de la línea de teléfono al dispositivo protector de picos de tensión y luego el dispositivo al equipo.
3. Descargue e instale las actualizaciones del sistema operativo.
  - a. Averigüe qué sistema operativo y versión está ejecutando su sistema.  
(Haga clic en **Inicio**, luego en **Panel de Control** y, a continuación, haga doble clic en **Sistema**. El sistema operativo y versión de muestran bajo la edición de Windows).
  - b. Abra su navegador de internet y vaya a [http://welcome.hp.com/country/us/en/wwcontact\\_us.html](http://welcome.hp.com/country/us/en/wwcontact_us.html).

- c. Seleccione su país e idioma, si procede, y haga clic en **Soporte y Controladores**.
  - d. Seleccione **Descarga de software y controladores (y firmware)**, introduzca el nombre y número del modelo de su equipo en el campo de producto y pulse Intro.
  - e. En caso necesario, seleccione el modelo de su equipo desde los **resultados de la búsqueda de productos**.
  - f. Seleccione el sistema operativo de su equipo.
  - g. Haga clic en **Descargar** al lado de cada actualización que desee descargar.
  - h. Siga las instrucciones que aparecen en pantalla para instalar cada actualización.
4. Busque en la caja del equipo datos adicionales impresos o actualizaciones.
  5. Lea el documento *Avisos normativos y de seguridad* en la carpeta de Manuales de usuario de HP.
  6. Lea la *Guía de seguridad y ergonomía* para una configuración adecuada de su estación de trabajo, salud y hábitos laborales, así como información para la prevención de riesgos eléctricos o mecánicos. Haga clic en **Inicio, Todos los programas y Manuales de usuario HP** o visite <http://www.hp.com/ergo>.

Después de finalizar la configuración inicial del equipo, es posible que desee instalar otros programas de software y otros dispositivos de hardware. Verifique el sistema operativo, la memoria y otros requisitos enumerados antes de adquirir un software o hardware nuevo para su equipo. Siga las instrucciones del fabricante del software para instalarlo.



---

**NOTA:** Utilice únicamente software con licencia original. La instalación de software copiado pudiera ser defectuosa, ilegal o infectar el equipo con un virus.

Las soluciones de seguridad pueden desalentar el robo, el uso indebido y los ataques de software, pero no pueden prevenirlos.

---

# Conexión a Internet

Pasos para conectarse a Internet:

1. Conecte el hardware tal como se muestra en el folleto de configuración.
2. Obtenga servicio de Internet.
  - Abra una cuenta con un proveedor de servicios de internet. Si ya ha abierto una cuenta con un proveedor, siga las instrucciones de su proveedor.
  - Si no configuró el equipo para usar un servicio de Internet durante la configuración inicial, hágalo ahora utilizando Servicios en línea:
    - a. Haga clic en **Inicio, Todos los programas, Online Services**, y luego haga clic en **Conectarse a internet**.
    - b. Siga las instrucciones en pantalla para seleccionar un proveedor de servicios de internet y configurar el servicio de internet.
3. Usando la conexión de su proveedor de servicios de internet, abra una ventana de internet y comience a navegar.



---

**NOTA:** Servicios en línea provee una lista de ISP; sin embargo, puede elegir otro proveedor o bien transferir una cuenta existente a este equipo. Para transferir una cuenta ya existente, siga las instrucciones proporcionadas por el proveedor.

---



---


**NOTA:** Si tiene problemas de conexión a Internet, consulte [Acceso a Internet](#) en la página 17.

---

---

## 3 Configuración de las funciones adicionales

### Uso de Beats Audio™ (sólo algunos modelos)

El equipo HP TouchSmart ofrece conectores de audio (auriculares y salida de audio) que están optimizados para auriculares Beats Audio™ y sistemas de audio externos (se adquieren por separado). Algunos equipos HP TouchSmart también incluyen cuatro altavoces internos optimizados para Beats y un botón para activar Beats  en el teclado.

El equipo viene preparado para que pueda disfrutar de música con Beats habilitado. Para deshabilitar Beats, pulse el botón para activar Beats; el botón Beats-off (Beats apagado) aparece en la pantalla. Para activar Beats, pulse el botón para activar Beats de nuevo. Si su teclado no tiene el botón para activar Beats, presione Fn+B para activar y desactivar Beats. Toque el icono **Beats** de la bandeja del sistema para ver la interfaz de usuario de Beats.

Todo lo que necesita es conectar los auriculares Beats Audio en el conector para auriculares y disfrutar de un sonido claro y polifónico. Para disfrutar de toda la potencia de BEATS audio usando los altavoces internos, HP recomienda conectar un subwoofer HP adecuado al subconector en el panel trasero. Si está usando un sistema de sonido externo, conéctelo en el conector de salida de audio del panel trasero.

### Uso de un monitor HDMI

Si el equipo tiene una tarjeta gráfica con un conector HDMI (Interfaz Multimedia de Alta Definición), Hewlett-Packard recomienda el uso de un conector DVI o VGA para un monitor y la utilización de un cable HDMI para conectar un televisor.

Si utiliza un conector HDMI para conectar el monitor, puede que necesite ajustar la configuración para escuchar el sonido (consulte los pasos siguientes). Por esta razón, HP recomienda que conecte altavoces analógicos si desea escuchar sonido durante la configuración inicial del equipo.

Para una visualización óptima, puede que necesite ajustar la configuración de la resolución del monitor (ver "Ajuste de la resolución").

Guarde este documento para su uso en el futuro.



**NOTA:** Si necesita realizar una recuperación del sistema operativo del equipo con el Administrador de recuperación, tendrá que repetir este procedimiento para activar el sonido del conector HDMI.



**IMPORTANTE:** El monitor HDMI debe conectarse a la tarjeta gráfica antes de activar el sonido y ajustar la resolución.

---

## Activación del sonido

1. Haga clic con el botón derecho en el icono de **Volumen** (altavoz blanco) de la bandeja del sistema.
2. Haga clic en **Dispositivos de reproducción**. Se abre la ventana de sonido.
3. En la pestaña **Reproducción**, busque el dispositivo predeterminado. Puede mostrar un círculo verde con una marca de verificación en él.  
Si el dispositivo predeterminado es uno de los siguientes, el monitor HDMI ya está activado:
  - **Audio NVIDIA High Definition** (sólo algunos modelos)
  - **Audio ATI High Definition** (sólo algunos modelos)
  - **Salida Realtek HDMI**Haga clic en el botón **Cancelar** para cerrar la ventana y luego continúe con el procedimiento "Ajuste de la resolución", si es necesario.  
Si el dispositivo predeterminado no es uno de estos dispositivos, continúe con el paso 4.
4. Si una de las siguientes opciones HDMI está disponible en la pestaña **Reproducción**, haga clic en:
  - **Audio NVIDIA High Definition** (sólo algunos modelos)
  - **Audio ATI High Definition** (sólo algunos modelos)Si no está disponible ninguno de ellos, haga clic en **Salida Realtek HDMI**.
5. Haga clic en **Establecer como predeterminado**.
6. Haga clic en **Aceptar** para cerrar la ventana. Esto completa los pasos para activar el sonido HDMI.

## Ajuste de la resolución

Para ajustar la resolución, siga las instrucciones según el tipo de tarjeta gráfica. Haga clic con el botón derecho en un área vacía del escritorio y luego:

- Si aparece **Panel de control NVIDIA**, continúe con "Tarjetas gráficas NVIDIA".
- Si aparece **Centro de control Catalyst**, continúe con "Tarjetas gráficas ATI".
- Si sólo aparece **Resolución de pantalla**, continúe con "Otras tarjetas gráficas".

---

Tarjeta gráfica  
NVIDIA

1. Haga clic con el botón derecho en un área vacía del escritorio y luego en **Panel de control NVIDIA**. Se abre la ventana de selección.
2. En el área **Seleccionar una tarea** a la izquierda, en **Mostrar**, haga clic en **Cambiar la resolución**. Se abre la ventana para cambiar la resolución.
3. Si su equipo HP está conectado a un monitor HP, asegúrese de que la casilla de verificación **Mostrar sólo las resoluciones de TV** no esté marcada. Si su equipo HP está conectado a un monitor que no es HP, asegúrese de que la casilla de verificación **Mostrar sólo las resoluciones de TV** esté marcada. Si es necesario, haga clic en la casilla para eliminar o añadir una marca de verificación.
4. Cierre el Panel de control NVIDIA. Con esto se completa el ajuste de la resolución para las tarjetas gráficas NVIDIA.

---

Tarjeta gráfica ATI

1. Haga clic con el botón derecho en un área vacía del escritorio y luego en **Centro de control Catalyst**. Se abre la ventana del Centro de control Catalyst.
2. Seleccione **Gráficos** y luego **Equipos de escritorio y pantallas** en la esquina superior izquierda de la ventana.
3. Debajo de la ventana Equipos de escritorio y pantallas, haga clic con el botón derecho en el icono del monitor en la esquina inferior izquierda de la ventana y seleccione **Configurar**. Se abre la ventana DTV (HDMI/DM) 2.
4. Si su equipo HP está conectado a un monitor HP, asegúrese de que la casilla de verificación **Mostrar sólo las resoluciones de TV** no esté marcada. Si su equipo HP está conectado a un monitor que no es HP, asegúrese de que la casilla de verificación **Mostrar sólo las resoluciones de TV** esté marcada. Si es necesario, haga clic en la casilla para eliminar o añadir una marca de verificación.
5. Haga clic en **Aceptar**. Con esto se completa el ajuste de la resolución en esta opción.

---

Otras tarjetas  
gráficas

1. Haga clic con el botón derecho en un área vacía del escritorio y luego en **Resolución de pantalla**.
  2. Seleccione la resolución en el menú desplegable.
  3. Haga clic en **Aplicar** y luego en **Guardar cambios**. Con esto se completa el ajuste de la resolución en esta opción.
-

## Configuración de múltiples pantallas

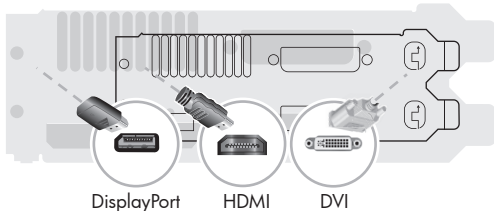
Siga los siguientes pasos para conectar y configurar monitores adicionales:

Estas instrucciones son para la configuración de dos monitores normales. Si ha comprado un sistema de doble monitor con el software de ATI™ Eyefinity, siga estas instrucciones para la configuración de monitor dual (o de tres monitores) y continúe con las instrucciones para la configuración de ATI Eyefinity Catalyst™.

1. Compruebe que el equipo está configurado según las instrucciones de la pantalla de configuración. No conecte el equipo ni el monitor.
2. Conecte los monitores a un conector de pantalla disponible en la parte posterior del equipo. El tipo de conexión del monitor debe coincidir con el conector del equipo.



**NOTA:** La configuración de tres monitores requiere que **compre por separado** un monitor adicional y el cable. El monitor debe tener un conector DVI, HDMI o VGA. Se necesita un adaptador DVI a VGA para monitores con un conector VGA.



- Conecte el cable DisplayPort al conector DisplayPort (obligatorio).
  - Conecte el cable DVI a la parte inferior del conector DVI.
3. Conecte el cable de alimentación a cada monitor adicional.
  4. Presione el botón de encendido de cada pantalla y luego presione el botón de encendido del equipo. La luz indicadora de encendido en cada una de las pantallas es de color ámbar; esta se vuelve azul cuando se inicia el equipo.



**NOTA:** Durante la configuración inicial, sólo se activa una pantalla; puede ver los diferentes estados de la pantalla (pantalla en blanco, pantalla azul, etc.) en las otras pantallas hasta que la instalación se haya completado.

5. Cuando la instalación haya finalizado, verá el escritorio en todas las pantallas conectadas.
6. Para cambiar el modo de visualización de una pantalla, seleccione **Inicio, Panel de control, Pantalla** y luego seleccione la opción que desea cambiar y siga las instrucciones en pantalla.

## Configuración de ATI Eyefinity Catalyst™

1. Haga clic con el botón derecho en el icono **Eyefinity Catalyst™** del escritorio para que aparezca **Centro de control ATI Catalyst™** o haga clic en **Inicio**, seleccione **Todos los programas** y luego **Centro de control Catalyst™**.
2. Seleccione **CCC-Avanzado**, **Gráficos** y **Equipos de escritorio y pantallas**, luego siga las instrucciones en pantalla para configurar el diseño de las pantallas de los dos o tres monitores.



---

# 4 Mantenimiento del equipo

## Procedimiento de limpieza

---

Si mantiene el equipo sin polvo o suciedad ni calor, prolongará su vida útil.

- El polvo, el pelo de las mascotas y otras partículas pueden acumularse creando un efecto manta; de esta forma, los componentes se pueden sobrecalentar o, en el caso del teclado y del ratón, no funcionar correctamente.
- Compruebe mensualmente que no haya polvo ni residuos en el equipo y límpielo aproximadamente cada tres meses.
- Visite [welcome.hp.com/country/us/en/wwcontact\\_us.html](http://welcome.hp.com/country/us/en/wwcontact_us.html) donde encontrará más instrucciones de limpieza.

---

Limpieza de los orificios de ventilación del equipo

Los orificios de ventilación mantienen fresco el equipo. Mantenga dichos orificios limpios usando una pequeña aspiradora a pilas. (Una aspiradora a pilas elimina el riesgo de cortocircuito).

1. aspire los orificios de la carcasa del equipo.
2. Retire los residuos acumulados en los conectores del equipo y alrededores (por ejemplo, los conectores Ethernet y USB).

---

Limpieza del teclado y ratón

Cuando limpie las teclas del teclado, utilice la graduación más baja de la aspiradora a pilas, para evitar aspirar las tapas y los resortes de las teclas.

1. aspire los espacios entre las teclas y también las ranuras.
2. Utilice un trapo limpio y seco y alcohol isopropílico para limpiar la acumulación de residuos en las teclas y los bordes.
3. Limpie el ratón y cable del ratón usando paños limpios.

---

Si tiene un ratón de bola, limpie la bola y las ruedecillas interiores.

1. Vuelque el ratón y gire la tapa de la bola en el sentido de las agujas del reloj para quitar la tapa y extraer la bola.
  2. Enjabone la bola y enjuáguela.
  3. Limpie las ruedecillas interiores del ratón usando algodón humedecido con alcohol isopropílico.
  4. Una vez que la bola y los rodillos estén completamente secos, vuelva a colocar la bola y la tapa.
-

---

## 5 Solución de problemas

Si desea obtener información sobre problemas específicos con periféricos, tales como inconvenientes con un monitor o una impresora, consulte la documentación provista por el fabricante del producto. Las siguientes tablas presentan algunos problemas con los que puede encontrarse al instalar, iniciar o utilizar su equipo y las posibles soluciones.

Si desea más información o más opciones de resolución de problemas, consulte [Cómo obtener la información en la página 1](#).

### El equipo no inicia

---

Síntoma	Posible solución
Mensaje de error: Error en la unidad de disco duro.	Reiniciar el equipo. <ol style="list-style-type: none"><li>1. Presione las teclas Ctrl+Alt+Supr en el teclado simultáneamente.</li><li>2. Haga clic en el botón de la <b>Flecha</b> junto al botón rojo de <b>Apagar</b> y haga clic en <b>Reiniciar</b>.<p>O mantenga pulsado el botón <b>Power</b> en el equipo durante 5 o más segundos para apagarlo, y entonces púlselo de nuevo para reiniciar el equipo.</p></li><li>3. Si comienza Windows, haga inmediatamente una copia de seguridad de todos los datos importantes a una unidad de disco duro de seguridad.</li><li>4. Póngase en contacto con Soporte haya o no haya comenzado Windows.<p>La unidad de disco duro o la placa base pudieran necesitar ser reemplazadas.</p></li></ol>
El equipo no se enciende ni se inicia.	Asegúrese de que los cables que conectan el equipo a la fuente de alimentación externa estén conectados correctamente. Cuando los cables que conectan el equipo a la fuente de alimentación externa están conectados correctamente y la toma de corriente de la pared funciona, la luz verde de la fuente de alimentación en la parte posterior del equipo se mantiene encendida; si no lo hace, comuníquese con Soporte técnico. <hr/> <p>Si la pantalla está en negro, es posible que no esté correctamente conectada. Conecte el monitor al equipo, enchúfelo y enciéndalo. Consulte <a href="#">Pantalla (monitor) en la página 14</a>.</p> <hr/> <p>Para probar la toma de corriente de la pared, conecte diferentes dispositivos eléctricos.</p>

---

Síntoma	Posible solución
El equipo parece estar bloqueado y no responde.	<p>Use el <b>Administrador de tareas de Windows</b> para cerrar cualquier programa que no responda o reinicie el equipo.</p> <ol style="list-style-type: none"> <li>1. Presione las teclas Ctrl+Alt+Supr en el teclado simultáneamente.</li> <li>2. Haga clic en <b>Iniciar Administrador de Tareas</b>.</li> <li>3. Seleccione el programa que no responda y haga clic entonces en <b>Finalizar tarea</b>.</li> </ol> <hr/> <p>Si el problema no se resuelve al cerrar los programas, reinicie el equipo:</p> <ol style="list-style-type: none"> <li>1. Presione las teclas Ctrl+Alt+Supr en el teclado simultáneamente.</li> <li>2. Haga clic en el botón de la <b>Flecha</b> junto al botón rojo de <b>Apagar</b> y haga clic en <b>Reiniciar</b>.</li> </ol> <p>○ mantenga pulsado el botón <b>Power</b> en el equipo durante 5 o más segundos para apagarlo, y entonces púselo de nuevo para reiniciar el equipo.</p>
Mensaje de error: Disco de sistema no válido, el disco no es del sistema o error de disco.	<p>Cuando la unidad no esté activa, extraiga el disco y pulse la barra espaciadora en el teclado. El equipo debería de arrancar.</p>

## Alimentación

Síntoma	Posible solución
El equipo no se apaga cuando se pulsa el botón Power.	<p>Mantenga pulsado el botón <b>Power</b> hasta que se apague el equipo. Compruebe los ajustes de energía.</p>
El equipo se apaga automáticamente.	<ul style="list-style-type: none"> <li>• Es posible que el equipo esté en un ambiente excesivamente caluroso. Permita que se enfríe.</li> <li>• Asegúrese de que los orificios de ventilación del equipo no estén bloqueados y que el ventilador interno funcione. Consulte: <a href="#">Procedimiento de limpieza en la página 11</a>. (Es posible que su equipo no tenga un ventilador interno.)</li> </ul>

## Pantalla (monitor)

Síntoma	Posible solución
La pantalla está en negro y la luz de encendido del monitor está apagada.	<p>Vuelva a conectar el enchufe a la parte posterior del monitor y a la toma de corriente de la pared.</p> <p>Pulse el botón <b>Power</b> en el monitor.</p>
La pantalla está en negro.	<p>Pulse la barra espaciadora en el teclado o mueva el ratón para visualizar la pantalla de nuevo.</p> <p>Pulse el botón <b>Sleep</b> (sólo algunos modelos) o Esc en el teclado para salir del modo de suspensión.</p> <p>Pulse el botón <b>Power</b> para encender el equipo.</p> <p>Inspeccione el conector de vídeo del monitor para comprobar que no haya clavijas dobladas:</p> <ul style="list-style-type: none"><li>• Si alguna de las clavijas está doblada, cambie el cable del conector del monitor.</li><li>• Si no hay clavijas dobladas, vuelva a conectar el cable de conexión del monitor al equipo.</li></ul> <p>Si tiene una configuración multimonitor, consulte <a href="#">Configuración de múltiples pantallas en la página 9</a>, en <b>Configuración de funciones avanzadas</b>.</p>

## Teclado y ratón (general)

Síntoma	Posible solución
El equipo no reconoce los comandos del teclado y la escritura.	<p>Apague el equipo con el ratón; desconecte y vuelva a conectar el teclado a la parte posterior del equipo y enciéndalo nuevamente.</p>
El ratón (con cable) no funciona o no se detecta.	<p>Desconecte y vuelva a conectar el cable del ratón al equipo.</p> <p>Si el ratón aún no se detecta, apague el equipo, desconecte y vuelva a conectar el ratón y reinicie el equipo.</p>

---

<b>Síntoma</b>	<b>Posible solución</b>
El cursor no se mueve al utilizar las teclas de flecha del teclado numérico.	Pulse Bloq Num en el teclado para desactivar el bloqueo del teclado numérico, y así utilizar las teclas de flecha del teclado numérico.
El cursor no responde al movimiento del ratón.	Utilice el teclado para guardar cambios en todos los programas abiertos y luego reinicie el equipo: <ol style="list-style-type: none"><li>1. Presione las teclas Alt+Tab simultáneamente para navegar hasta un programa abierto.</li><li>2. Pulse las teclas Ctrl+S simultáneamente para guardar sus cambios en el programa seleccionado (Ctrl+S es el acceso directo para guardar en la mayoría de programas, aunque no en todos).</li><li>3. Repita los pasos 1 y 2 para guardar los cambios en todos los programas abiertos.</li><li>4. Después de guardar los cambios en todos los programas abiertos, presione las teclas Ctrl+Esc en el teclado simultáneamente para visualizar el menú Inicio de Windows.</li><li>5. Use las teclas de dirección para seleccionar el botón de la Flecha que está junto a Apagar. Seleccione <b>Apagar</b> y pulse Intro.</li><li>6. Una vez que el sistema esté completamente apagado, desconecte y vuelva a conectar el ratón a la parte posterior del equipo y reinicielo.</li></ol>

---

# Teclado y ratón (inalámbricos)

Síntoma	Posible solución
El teclado o el ratón inalámbricos no funcionan o no se detectan.	<ul style="list-style-type: none"><li>• Asegúrese de estar utilizando el teclado o ratón inalámbrico dentro del rango del receptor, aproximadamente 3 metros (10 pies) para lograr un uso normal, y dentro de 30 cm (12 pulgadas) durante la configuración inicial o la resincronización.</li><li>• Asegúrese de que el ratón no se encuentre en modo de suspensión, lo que ocurre después de 20 minutos de inactividad. Haga clic con el botón izquierdo del ratón para volver a activarlo.</li><li>• Cambie las pilas del ratón y del teclado.</li><li>• Vuelva a sincronizar el teclado y el ratón con el receptor, con los siguientes pasos:</li></ul>

El receptor, el teclado y el ratón inalámbricos que se ven en las siguientes ilustraciones son ejemplos; sus modelos pueden variar. **IMPORTANTE:** Durante estos pasos, ubique el teclado y ratón inalámbricos a la misma altura que el receptor, a una distancia menor a 30 cm (12 pulgadas) del receptor, lejos de la interferencia de otros dispositivos.

1. Desconecte el receptor del conector USB del equipo, y luego vuelva a conectarlo. El modelo de su equipo puede tener un conector específico para el receptor. Si puede elegir, utilice un conector USB de la parte frontal del equipo.



2. Compruebe que el ratón está encendido (**A**), entonces mantenga pulsado el botón **Connect (Conectar)** (**B**) debajo del ratón de 5 a 10 segundos hasta que la luz LED del receptor se encienda o deje de parpadear. La sesión de conexión del receptor termina tras 60 segundos. Para asegurarse de que hubo conexión y de que el receptor captó la señal adecuadamente, mueva el ratón y observe la respuesta en pantalla.



3. Después de haberse establecido la conexión con el ratón, continúe con los pasos a continuación para repetir el procedimiento con el teclado.
4. Mantenga pulsado el botón **Connect (Conectar)** (**C**) en la parte baja del teclado de 5 a 10 segundos hasta que la luz LED del receptor se encienda o deje de parpadear.



# Altavoces y sonido

Síntoma	Posible solución
No se obtiene sonido.	<p>Para Windows 7:</p> <ol style="list-style-type: none"><li>Haga clic en <b>Inicio</b>, luego en <b>Panel de Control</b>, después en <b>Centro de actividades</b> y finalmente en <b>Solución de problemas</b>.</li><li>En <b>Hardware y Sonido</b>, haga clic en <b>Solución de problemas y reproducción de audio</b>.</li></ol>
	<p>Si usa un conector de interfaz multimedia de alta definición (HDMI) en la tarjeta gráfica (sólo algunos modelos) para conectar su monitor al equipo, debería conectar también altavoces analógicos al conector de salida de audio del equipo si quiere oír sonido durante la configuración inicial del equipo. Consulte el folleto de configuración para conectar altavoces analógicos.</p>
	<p>Si usa altavoces incluidos en el equipo, utilice el botón del volumen para ajustarlo. Use los botones del panel frontal para enseñar el menú en pantalla y asegúrese de que el volumen está activo y configurado correctamente.</p>
	<p>Asegúrese de haber conectado activos (con alimentación) y de que estén encendidos.</p>
	<p>Apague el equipo, luego desconecte y vuelva a conectar los altavoces. Asegúrese de que los altavoces se encuentren conectados a un conector de audio y no a un conector de entrada de línea o de auriculares.</p>
	<p>Para salir del modo suspensión, pulse el botón <b>Sleep</b> (sólo algunos modelos) o Esc.</p>
	<p>Si hay auriculares conectados al equipo (o a un sistema de parlantes), desconéctelos.</p>
El volumen se oye muy bajo o mal.	<p>Asegúrese de haber conectado los altavoces al conector de la salida de audio (verde lima) en la parte posterior del equipo. (Los conectores de audio adicionales se usan para altavoces de canales múltiples.) El audio de los altavoces sin alimentación eléctrica (que no tienen fuente de alimentación separada, tal como baterías o un cable eléctrico) no se oye bien. Cambie los altavoces sin alimentación eléctrica por altavoces con alimentación.</p>

# Acceso a Internet

Síntoma	Posible solución
Los programas de Internet no se inician automáticamente.	<p>Inicie una sesión con su proveedor y ejecute el programa deseado.</p>

<b>Síntoma</b>	<b>Posible solución</b>
No puedo conectarme a Internet.	<p>Para Windows 7:</p> <ol style="list-style-type: none"><li>1. Haga clic en <b>Inicio</b>, luego en <b>Panel de Control</b>, después en <b>Centro de actividades</b> y finalmente en <b>Solución de problemas</b>.</li><li>2. En <b>Redes e internet</b>, haga clic en <b>Conectar a internet</b>.</li></ol> <hr/> <p>Verifique que esté utilizando los cables apropiados para su tipo de conexión a Internet. Es posible que el equipo tenga un adaptador para conexión por módem telefónico y un adaptador de red Ethernet (también conocido como tarjeta de interfaz de red o NIC). Un módem usa un cable telefónico estándar mientras que el adaptador de red usa un cable de red para conectarse a una red de área local (LAN). No conecte un cable telefónico al adaptador de red, ni conecte un cable de red a una línea del servicio telefónico: esto puede dañar el adaptador de red.</p> <hr/> <p>Ejecute el <b>asistente de configuración de redes inalámbricas</b>:</p> <ol style="list-style-type: none"><li>1. Haga clic en <b>Inicio</b>, luego en <b>Panel de Control</b>, después en <b>Redes e internet</b> y finalmente en <b>Centro de redes y recursos compartidos</b>.</li><li>2. En la ventana de <b>Centro de redes y recursos compartidos</b>, toque <b>Configurar una conexión o red</b> para abrir el asistente y siga las instrucciones en pantalla.</li></ol> <hr/> <p>Si el sistema tiene una antena externa, coloque la antena en una posición mejor. Si la antena es interna, mueva el equipo.</p> <hr/> <p>Pruebe conectándose más tarde o comuníquese con su proveedor de servicios de Internet (ISP) para obtener ayuda.</p>



# Resolución de problemas de software

---

Para reparar los problemas de software, intente estos métodos:

- Apague el equipo y luego vuelva a encenderlo. Ésta es la manera más fácil (y a veces la mejor).
- Actualice los controladores (consulte Actualización de controladores de dispositivos, más abajo).
- Use el programa de Restauración del sistema de Microsoft y reinstalación de los controladores de hardware (consulte Restauración del sistema de Microsoft, más abajo en esta tabla). — Restaura su equipo a la configuración en uso antes de que el software fuese instalado.
- Vuelva a instalar el programa o el controlador de hardware (consulte Reinstalación de software y controladores de hardware, más abajo en esta tabla). — Restaura el software (si venía incluido con el producto) o el controlador de hardware a la configuración de fábrica.
- Recuperación del sistema (consulte la *Guía de resolución de problemas y mantenimiento* de su equipo. En la parte inferior de la pantalla, haga clic en **Inicio, Ayuda y soporte técnico HP** y luego en **Manuales de usuario HP**). — Borra y vuelve a formatear la unidad de disco duro, luego instala de nuevo el sistema operativo, los programas y los controladores. Esto elimina todos los archivos de datos que haya creado.

---

Actualización de controladores de dispositivos

Complete el siguiente procedimiento para actualizar un controlador o para volver a la versión anterior de un controlador si el nuevo no soluciona el problema:

1. Haga clic en **Iniciar**.
  2. Escriba **Administrador de dispositivos** en la ventana **Iniciar búsqueda**, entonces haga clic en **Administrador de dispositivos** para abrir la ventana del **Administrador de dispositivos**.
  3. Haga clic en el signo (+) para expandir el tipo de dispositivo que quiere actualizar o revertir. (Por ejemplo, unidades DVD/CD-ROM).
  4. Haga doble clic en el elemento específico (por ejemplo: Grabador HP DVD 640b).
  5. Haga clic en la pestaña **Controlador**.
  6. Para actualizar un controlador, haga clic en **Actualizar controlador** y siga las instrucciones en pantalla.  
  
○, para volver a una versión previa del controlador, haga clic en **Revertir al controlador anterior** y siga las instrucciones en pantalla.
-

---

Restauración del sistema de Microsoft

Si tiene un problema y puede deberse al software que fue instalado en su equipo, utilice Restaurar sistema para que su equipo vuelva a un punto de restauración anterior. También puede configurar los puntos de restauración manualmente.

**NOTA:** Utilice siempre el procedimiento Restaurar sistema antes de utilizar el programa Recuperación del sistema.

---

Para comenzar la **restauración del sistema**:

1. cierre todos los programas.
  2. Haga clic en **Inicio**, haga clic derecho en **Equipo**, y entonces haga clic en **Propiedades**.
  3. Haga clic en **Protección del sistema**, **Restaurar sistema**, **Siguiente**, y siga las instrucciones en pantalla.
- 

Para agregar puntos de restauración manualmente:

1. cierre todos los programas.
  2. Haga clic en **Inicio**, haga clic derecho en **Equipo**, en **Propiedades** y finalmente en **Protección del sistema**.
  3. En **Configuración de protección**, seleccione el disco para el que quiere crear un punto de restauración.
  4. Haga clic en **Crear** y siga las instrucciones en pantalla.
-

---

Reinstalación de un controlador de hardware y un programa de software

Si se daña un programa de software instalado de fábrica o un controlador de hardware, puede reinstalarlo con el programa Administrador de recuperación (sólo en algunos modelos).

**NOTA:** No utilice el programa Administrador de restauración para volver a instalar programas de software que se suministran en los CD o DVD incluidos en la caja de su PC. Reinstale estos programas directamente desde los CD o DVD correspondientes.

Antes de desinstalar un programa, asegúrese de que puede volver a instalarlo. Verifique para asegurarse de que aún se encuentre disponible en donde lo instaló originalmente (por ejemplo, en discos o en Internet). O verifique que el programa se encuentre en la lista de programas que puede volver a instalar con el Administrador de restauración.

---

Si desea verificar la lista de programas que puede instalar con el Administrador de recuperación:

1. Haga clic en **Inicio, Todos los programas, Administrador de recuperación** y luego haga clic en **Administrador de recuperación**. Si se le indica, haga clic en **Sí** para permitir que el programa continúe.
  2. En **Necesito ayuda de inmediato**, haga clic en **Reinstalar programas de software**.
  3. En la pantalla de bienvenida toque **Siguiente**. Se abre una lista de programas. Compruebe si su programa está ahí.
- 

Para volver a instalar un programa usando el **Administrador de recuperación**:

1. Haga clic en **Inicio, Todos los programas, Administrador de recuperación** y luego haga clic en **Administrador de recuperación**.
  2. Haga clic en **Reinstalar programas de software** y en **Siguiente** en la pantalla de **bienvenida**.
  3. Escoja el programa que desea instalar, haga clic en **Siguiente** y siga las instrucciones en pantalla.
  4. Cuando haya finalizado con el proceso de reinstalación, reinicie su equipo. **No omita este último paso**. Una vez que recupere los programas de software o los controladores de hardware, deberá reiniciar el equipo.
- 

Si desea desinstalar un programa:

1. Cierre todos los programas de software y carpetas.
  2. Haga clic en **Inicio** y en **Panel de control**.
  3. En **Programas**, haga clic en **Desinstalar programa**.
  4. Seleccione el programa que desea eliminar y haga clic en **Desinstalar**.
-

---

## 6 Información del soporte

### Cómo obtener ayuda

Cercano. Fácil de usar. El soporte al cliente de HP, ganador de distinciones, supone nuestro compromiso para que usted pueda sacarle todo el partido a su equipo. Encontrará todo lo que necesite: dónde se encuentran las herramientas de su equipo, información en internet, telefónica o proveniente de su vendedor local.

Antes de contactar con el Centro de Atención al cliente de HP, es importante que disponga de la siguiente información:

- Número de modelo
- Número de sistema (producto)
- Número de serie
- Número de la build de software
- Sistema operativo
- Fecha de compra

Apunte esta información sobre su producto para una posible consulta en el futuro.

Los primeros cuatro elementos (número de modelo, número de producto, número de serie y número de build de software) se pueden ver pulsando las teclas Ctrl+Alt+S en el teclado al mismo tiempo.

¡No olvide registrarse!

Visite: <http://www.hp.com/apac/register>.

### Dónde obtener ayuda

1. Use el centro de Ayuda y soporte técnico para responder a sus preguntas sobre hardware y software. Haga clic en **Inicio** y en **Ayuda y soporte técnico**. La Ayuda y soporte técnico proporciona información útil acerca de cómo solucionar problemas e incluye:
  - Asistencia por correo electrónico
  - Chat en directo con especialistas cualificados en soporte para HP
  - Números de teléfono de soporte
2. Si cree que tiene un problema con el hardware, ejecute las herramientas de diagnóstico de hardware preinstaladas en su equipo antes de ponerse en contacto con el Centro de Atención al Cliente. Haga clic en **Inicio**, **Todos los programas**, **Ayuda y herramientas del equipo** y luego haga clic en **Herramientas de diagnóstico de hardware**.
3. Para ayuda en red, visite el Centro de Atención al Cliente de HP en [http://welcome.hp.com/country/us/en/wwcontact\\_us.html](http://welcome.hp.com/country/us/en/wwcontact_us.html).

La asistencia telefónica le cubre la puesta en marcha del equipo durante los treinta (30) primeros días desde la fecha de adquisición. Después de los treinta (30) primeros días, se puede cobrar una tarifa, pero el soporte seguirá disponible.

## Servicio de reparaciones

Si su equipo necesita una reparación o una sustitución de componentes, tiene dos opciones:

- Usted mismo puede reemplazar fácilmente muchos de los componentes de su equipo que se consideran unidades reemplazables por el cliente. Esta es la forma más rápida de efectuar una reparación, en muchas ocasiones podemos mandarle el componente directamente a su casa o empresa en pocos días.
- Si necesita una reparación, el Centro de Atención al Cliente de HP lo gestionará todo para reparar su equipo.

Estos servicios están cubiertos durante el periodo de garantía.

Hay algunas limitaciones y exclusiones en la garantía (y otros detalles importantes) que se describen en la sección *Garantía de Hardware limitada* de la *Garantía limitada y guía de soporte técnico*.

## Antes de actualizar el hardware

Cualquier actualización de hardware que desee hacer ha de realizarse después de haya configurado su nuevo equipo. Consulte el folleto de instalación que se incluye con su sistema para ayudarle con la configuración. Si tiene problemas con la configuración del sistema y el inicio, contacte inmediatamente con el Centro de Atención al cliente HP que se menciona anteriormente en esta guía y un agente de atención al cliente le ayudará. Esto debe hacerse antes de intentar actualizar el sistema.

Al romper el precinto de seguridad de la parte trasera del equipo, usted confirma que el equipo funcionaba correctamente antes de intentar actualizar el sistema. Una vez que el precinto de seguridad se ha roto, el equipo está, según lo dispuesto por las leyes locales, cubierto bajo los términos y condiciones que se enumeran en la sección *Garantía de hardware limitada* de la *Garantía limitada y guía de soporte técnico*.





# Poder para cambiar

Gracias por su compra. HP se dedica a producir los ordenadores de más calidad, mejor rendimiento y facilidad de uso del mundo. HP también ha pensado en el medio ambiente a la hora de diseñar este producto.

Pero para minimizar cualquier impacto, precisamos de su colaboración.

Trabajemos por un cambio juntos.

<b>Cómo ayudar</b>	<b>Qué hacemos nosotros</b>
<p><i>Recicle su viejo equipo.</i></p> <p>Eliminar residuos electrónicos de manera responsable ha sido una prioridad para HP durante más de 20 años. Si este equipo va a reemplazar a uno más antiguo que ya no necesita, visite <a href="http://www.hp.com/go/recycle">www.hp.com/go/recycle</a> para averiguar cómo HP puede ayudar a desechar su viejo equipo causando un impacto mínimo en el planeta.</p>	<p><i>Diseñamos pensando en el medio ambiente.</i></p> <p>Aunque queremos que disfrute de este equipo durante muchos años, sabemos que llegará el día que tenga que deshacerse de él. Lo hemos diseñado para que pueda desmontarlo con facilidad y para que se pueda reciclar lo más posible. El embalaje que se incluía con el equipo también es altamente reciclable.</p>
<p><i>No utilice salvapantallas.</i></p> <p>Los salvapantallas impiden que su equipo HP entre en modo de reposo, desperdiciando energía. Los salvapantallas reducen también la vida de su monitor al aumentar el número de horas que la luz LCD de fondo está encendida.</p>	<p><i>Diseñamos para ser más eficientes con la energía.</i></p> <p>Este equipo tiene Tecnología de administración de energía, lo que puede reducir la energía que usa su equipo un 45% más que los equipos sin administración de energía. Los equipos HP hacen un uso mínimo de energía, ahorrándole dinero y reduciendo la huella de carbono.</p>
<p><i>No desactive los ajustes de energía.</i></p> <p>Las herramientas de administración de energía de este equipo están configuradas a minimizar el uso de energía sin afectar el rendimiento. No las desactive.</p>	<p><i>Diseñamos nuestros productos para usar menos y mejores materiales.</i></p> <p>Asegurar su salud, la de su familia y nuestro planeta es una prioridad esencial para HP. Nos comprometemos a usar los materiales más inocuos en la producción de éste y de todos nuestros demás productos.</p>

Printed in



674264-162