



快速入門

版權與授權

Hewlett-Packard 產品和服務的唯一擔保列於隨產品和服務所附的明示保證聲明中。本文件的任何部分都不可構成任何額外的擔保。HP 對於本文件在技術上或編輯上的錯誤或疏失不負擔任何責任。

HP 不承擔在非 HP 提供的設備上使用其軟體時的任何責任。

本文件包含的專屬資訊受到著作權法的保護。未經 HP 事先書面許可，不得影印、複製本文件之任何部份，或將其翻譯成其他語言。

Hewlett-Packard Company

P.O. Box 4010

Cupertino, CA 95015-4010

USA

Copyright © 2010 Hewlett-Packard
Development Company, L.P.

本產品採用受美國專利權和智慧財產權保護的版權保護技術。此版權保護技術的使用需經 Macrovision 授權，且僅限於家庭和其他有限的觀賞使用。未經 Macrovision 授權，不得在其他場合使用。嚴格禁止反向工程或反向組譯。

Microsoft 和 Windows 7 為 Microsoft Corporation 在美國的註冊商標。Windows 標誌和 Windows 7 是 Microsoft Corporation 在美國和/或其他國家/地區的商標或註冊商標。

「Dr. Dre」、「Beats」和 B 標誌是 Dr. Dre 與 Jimmy Iovine 的商標。

HP 支持您合法使用科技，但不認可或鼓勵在違反著作權法的情況下使用我方產品。

本文件所包含之資訊可隨時更改，恕不另行通知。

了解硬碟空間

預先安裝 Microsoft® Windows 作業系統的 Hewlett-Packard 和 Compaq 電腦，其硬碟可能比產品規格、說明文件或包裝箱上所陳述的規格還小。製造商所描述及宣稱的硬碟空間是以十進

制 (base 10) 計算。Microsoft Windows 與其他程式 (例如 FDISK) 是使用二進位 (base 2) 計算系統。

在十進位記數法中，1 個 Megabyte (MB) 等於 1,000,000 個位元組，而 1 個 Gigabyte (GB) 等於 1,000,000,000 個位元組。在二進位記數系統中，1 個 Megabyte 等於 1,048,576 個位元組，而 1 個 Gigabyte 等於 1,073,741,824 個位元組。因為記數系統不同，所以 Microsoft Windows 記錄的大小與製造商宣稱的不同。其實兩者所描述的硬碟儲存空間是相同的。

Microsoft Windows 在 [Windows 檔案總管] 工具與 [電腦] 視窗中報告的容量較小，因為它一次只顯示硬碟內一個分割區的資料。其中一個磁碟分割區會包含系統復原資訊。

Part number: 626272-AB2

第 2 版，2010 年 12 月

目錄

1 資訊索引	1
2 功能	3
3 安裝電腦	4
連接電腦電源	5
保護您的電腦	6
安裝軟體和硬體裝置的準則	6
連線到網際網路	6
傳輸檔案和設定至新電腦	8
電腦方向	9
連接遊戲主機	9
HP My Display TouchSmart Edition	12
使用 Beats Audio™	13
安全且舒適地使用 HP TouchSmart	13
4 疑難排解與維護	15
電腦無法開機	15
電源	15
顯示器（螢幕）	16
鍵盤與滑鼠（有線）	16
鍵盤與滑鼠（無線）	18
喇叭與音效	19
網際網路連線	19
記憶體	21
遊戲模式	21
軟體疑難排解	22
維護	25
系統復原	26
復原媒體	29

1 資訊索引

資訊類型	尋找位置
<ul style="list-style-type: none">安裝電腦。	電腦隨附安裝文件。
<ul style="list-style-type: none">觀看說明影片，講解有關使用電腦各項功能的方法。	請造訪 www.hp.com/supportvideos （僅提供英文） 點選 HP TouchSmart 應用程式轉盤內的 【教學課程】 圖示（僅限部分型號）。
<ul style="list-style-type: none">使用電腦。連線到網際網路。回復原廠設定。	《快速入門》 （本手冊）
<ul style="list-style-type: none">解決最常見的電腦軟硬體問題。尋找驅動程式更新的連結。閱讀常見問題。	說明及支援： 點選 【開始】 按鈕，然後點選 【說明及支援】 。
<ul style="list-style-type: none">學習如何使用 Microsoft® Windows® 7 作業系統。尋找有關 Windows 7 支援的資訊。	Windows 7 疑難排解工具： <ol style="list-style-type: none">點選 【開始】 按鈕、【控制台】，然後點選 【系統及安全性】。在 【行動作業中心】 下方，點選 【檢視電腦的狀態和解決問題】。 HP 支援網站： www.hp.com/support 請前往 www.hp.com/go/win7
<ul style="list-style-type: none">尋找您電腦型號的電子使用手冊與規格。訂購零件與尋找其他疑難排解支援。	HP 支援網站： www.hp.com/support
<ul style="list-style-type: none">為您的電腦升級或替換組件。	《升級與維護手冊》 點選 【開始】 按鈕、 【所有程式】 ，然後點選 【使用手冊】 。 如果找不到手冊，請前往 www.hp.com/support
<ul style="list-style-type: none">尋找電腦保固資訊。取得技術支援。	電腦隨附的 《有限保固及支援手冊》 或 《保固及支援資訊》 。
<ul style="list-style-type: none">從 Windows 社群取得最新的資訊與說明。	www.hp.com/support/consumer-forum

資訊類型	尋找位置
<ul style="list-style-type: none"> • 連接到電視。 	<p>電腦隨附安裝文件。</p> <hr/> <p>觀賞和錄製電視節目</p> <p>點選 [開始] 按鈕、[所有程式]，然後點選 [使用手冊]。</p> <hr/> <p>如果找不到手冊，請前往 www.hp.com/support</p>
<ul style="list-style-type: none"> • 取得為電腦用戶準備的特殊公用程式。 	<p>[PC 說明和工具] 資料夾</p> <p>點選 [開始] 按鈕、[所有程式]，然後點選 [PC 說明和工具]。</p>
<ul style="list-style-type: none"> • 維護您的電腦。 	<p>HP Support Assistant — 可維護電腦效能，並可透過自動化更新、機上診斷與引導協助來更快解決問題。</p> <p>點選 [開始] 按鈕、[所有程式]、[HP]，然後點選 [HP 支援助理]。</p>
<ul style="list-style-type: none"> • 尋找人體工學相關資訊。 	<p>《安全與舒適指南》</p> <p>點選 [開始] 按鈕 [所有程式]，然後點選 [使用手冊] 或前往 www.hp.com/ergo。</p>
<ul style="list-style-type: none"> • 壁掛安裝您的電腦（僅限 HP TouchSmart PC 型號）。 	<p>壁掛安裝您的 HP TouchSmart</p> <p>點選 [開始] 按鈕、[所有程式]，然後點選 [使用手冊]。</p> <hr/> <p>如果找不到手冊，請前往 www.hp.com/support</p>

警告！ 若要降低觸電或損壞設備的風險：請將電腦放置於遠離水、灰塵、潮濕、油煙的位置。上述情況可能會增加電腦內部溫度，也可能造成起火或漏電。

警告！ 請務必使用電源線接地插頭。請將電源線插入接地而且可隨時操控的插頭中。

警告！ 請從電源插座中拔除電源線，以便中斷設備的電源。

警告！ 電源供應器預設適用於您購買電腦的國家/地區。如果您前往其他地區，在您將電腦插頭插入 AC 電源插座之前，請先檢查該地區的電壓需求。

警告！ 為了避免直接暴露在雷射光束下，請勿打開 CD 或 DVD 光碟機的外殼。


附註： 如果電腦未隨附任何 Microsoft Windows 版本，某些功能可能無法在系統上使用。

2 功能

功能依型號而異。

HP TouchSmart PC 是使用觸控技術的高效能電腦，內建於高畫質寬螢幕顯示器。這部薄型電腦提供以下功能（依型號而異）：可調整的網路攝影機、CD/DVD 與 Blu-ray 播放器與燒錄器、藍芽功能、USB 連接埠、媒體讀卡機、無線 802.11n 網路、完整支援 Beats Audio™ 裝置（需另行購買）以及高音質喇叭。

可以使用標準 VESA 壁掛裝置，為特定 HP TouchSmart PC 型號進行壁掛安裝。某些 HP TouchSmart PC 型號則隨附用於電腦壁掛（並非可實際壁掛）的硬體，您可以另行購買此硬體。

HP TouchSmart 4.0 應用程式的設計是為了達到電腦觸控功能的最佳效果。HP TouchSmart 4.0 應用程式包含一些新功能：「魔術畫布」，建立「快捷貼」、輕鬆與其他軟體應用程式進行互動以及建立網站捷徑圖示選項。若要啟動此軟體，點選桌面的 HP TouchSmart 圖示 ，或是點選 **[開始]** 按鈕再點選 **[HP TouchSmart]**。

• 魔術畫布

- 點選 [魔術畫布] 來存取子功能表，您可以變更背景、在「魔術畫布」中寫入備註並保留在該處並篩選在螢幕上顯示的媒體類型。
- 使用各種固定或移動的物件來自訂「魔術畫布」的外觀。
- 您可以在「魔術畫布」上放置播放清單、投影片、音樂、塗鴉、影片以及相片。
- 螢幕的下方會顯示轉盤，其中包含可用應用程式和您喜愛的網站捷徑。利用手指在轉盤上左右滑動，在應用程式和網站捷徑中持續捲動轉盤。

• 建立快捷貼

- 從應用程式中拖曳內容（相片、音樂、播放清單、備註或日曆）至「魔術畫布」。
- 建立內容的捷徑。
- 不需要開啟應用程式，即可與快捷貼互動。
- 將快捷貼釘在「魔術畫布」上以避免捲動到畫面外。

• 與應用程式的互動性

- 在轉盤內，所有作用中的應用程式會以反白顯示。
- 可以將應用程式捲進或捲出畫面外。
- 想要檢視應用程式，請觸碰轉盤中的應用程式。
- 點選 [快速啟動] 按鈕來檢視所有應用程式和網站捷徑。
- 設定應用程式檢視為全螢幕、部份螢幕或圖示。

• 網站圖示選項

新增捷徑圖示選項到轉盤中最愛的網站。

3 安裝電腦

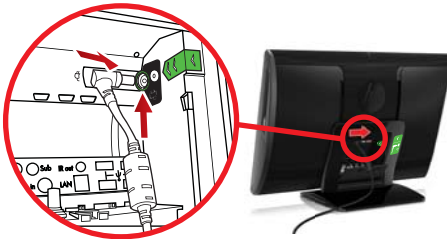
- 請按照電腦隨附安裝文件中的步驟。
- 將電腦放置在通風良好的位置，且勿將連接線放置於走道或是會被傢俱壓到或損壞的地方。
- 請將電腦和週邊設備的電源線，連接至特別標有避雷保護的電源裝置、不斷電系統 (UPS) 或類似的裝置。如果您的電腦連接到電視調諧器或是電話，請一樣為這類訊號輸入使用避雷保護以保護電腦。將電視連接線或電話線連接到避雷保護裝置，再將裝置連接至電腦。
- 下載並安裝作業系統更新。
- 您可在電腦包裝箱中找到其他書面詳細資訊和更新訊息。
- 請閱讀《法規及安全資訊》文件。點選 **【開始】** 按鈕、**【所有程式】**，然後點選 **【使用手冊】**。
- 閱讀《安全與舒適指南》，瞭解有關正確設置工作站、姿勢、健康和工作習慣以及電源與機械安全資訊。點選 **【開始】** 按鈕、**【所有程式】**，然後點選 **【使用手冊】** 或前往 www.hp.com/ergo。

連接電腦電源

1. 壓下電腦背面蓋板上的卡榫，然後拉開蓋板。



2. 找到電腦後方由支架框住的凹槽，然後將電源線插入右上角的電源連接孔。



3. 將三插電源插頭插入電源插座中。



4. 依紅色箭頭指示的方向拉出白色標籤，即可啟動無線鍵盤與無線滑鼠。
5. 按下啟動按鈕。

保護您的電腦

電腦遭遇的風險	電腦功能
未經授權使用電腦或使用者帳號	使用者密碼 密碼 是一組由您選擇，可用來保護電腦資訊的字元。
未經授權存取「設定公用程式」、BIOS 設定和其他系統識別資訊	管理員密碼
電腦病毒	防毒軟體 預先安裝在電腦中的免費試用防毒軟體可以偵測並移除大部分病毒，而且在多數情況下可以修復病毒所造成的損害。如需在試用期過後繼續保護電腦不受新病毒的入侵，請購買延長更新服務。
未經授權存取資料以及電腦目前的威脅	防火牆軟體 <ul style="list-style-type: none">Windows 7 內含的防火牆軟體已預先安裝在電腦中。已預先安裝在電腦的防毒軟體中包含防火牆軟體。
電腦安全性	Windows 7 重大安全性更新 Microsoft 持續更新 Windows 7 作業系統。

附註： 安全性解決方案可預防資料遭竊、不當處理資料以及軟體攻擊，但無法完全阻止這些動作。

安裝軟體和硬體裝置的準則

完成電腦初步安裝後，您可能想要安裝其他軟體程式或硬體裝置。為您的電腦購買新軟體或硬體之前，請檢查作業系統、記憶體和其他列出的需求。請依照軟體製造商的指示安裝新軟體。

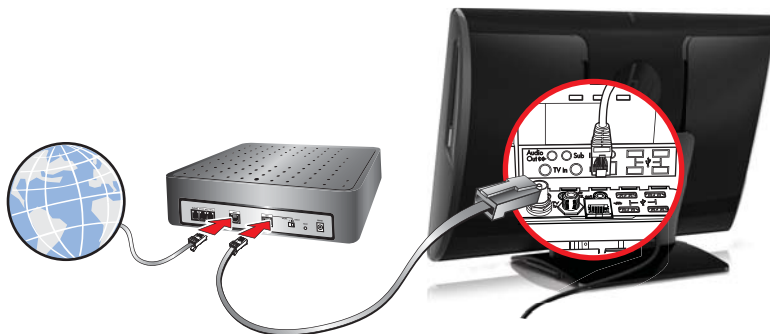
附註： 請只使用原廠授權的軟體。安裝複製的軟體可能導致安裝不穩定、使您的電腦感染病毒或是觸犯法律。

連線到網際網路

連線到網際網路的步驟：

1. 連接硬體（另行販售）。

- 若有有線網路連線，請將乙太網路連接線連接電腦後再連至網路路由器或區域網路裝置。



- 若是無線網路連線，請搭配電腦使用無線路由器來連接至具有網際網路連線的無線區域網路。



2. 取得網際網路服務。

- 向網際網路服務供應商 (ISP) 申請註冊。如果您已有 ISP 提供的帳戶，請略過這個步驟，並按照 ISP 的指示進行。
- 如果您在第一次設定電腦時沒有設定網際網路服務，現在請使用 [線上服務] 進行設定：

- a. 點選 [開始] 按鈕、[所有程式]，然後點選 [連線]。
- b. 按照螢幕上的指示選擇一個 ISP 並設定網際網路服務。

附註： [線上服務] 會提供 ISP 清單，不過，您可選擇另一個 ISP 或是將現有的帳戶移轉到此電腦中。若要移轉現有帳戶，請按照 ISP 提供的指示進行。

3. 使用 ISP 所提供的網際網路連線，開啟網路瀏覽器並瀏覽網際網路。

附註： 如果您有連線到網際網路的問題，請參閱位於第 19 頁的網際網路連線。

傳輸檔案和設定至新電腦

您可以使用 CD 或 DVD、隨身碟和外接式硬碟，將另一台電腦的檔案複製到新電腦。您也可以使用 Windows 7 隨附的「Windows 輕鬆傳輸」軟體（僅限部分型號），來複製檔案和設定至儲存裝置，或使用「輕鬆傳輸纜線」直接從其他電腦傳送檔案至新電腦。「輕鬆傳輸纜線」為 USB 連接線，專供連接兩台電腦並搭配「Windows 輕鬆傳輸」軟體一起使用。

附註： 「輕鬆傳輸纜線」為另行販售。無法使用一般的 USB 連接線。

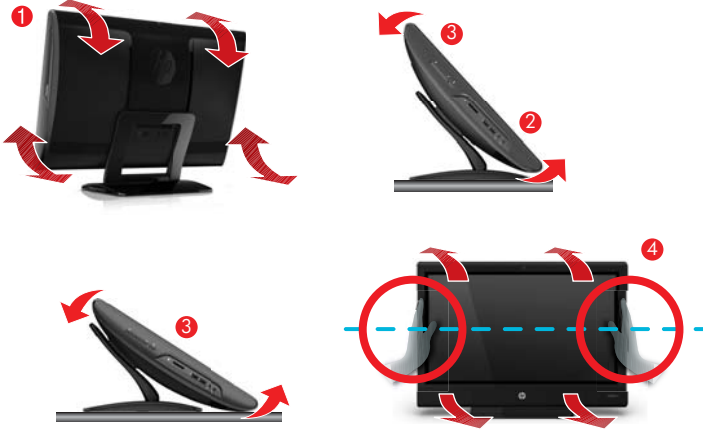
若要傳輸檔案與設定：

1. 點選 **【開始】** 按鈕，在 **【開始搜尋】** 對話方塊中輸入 Windows 輕鬆傳輸，然後點選 **【Windows 輕鬆傳輸】**。
2. 遵循 [Windows 輕鬆傳輸] 精靈顯示在螢幕上的指示，將舊電腦的檔案傳輸到新電腦。

附註： 如果電腦未隨附任何 Microsoft Windows 版本，某些功能可能無法在系統上使用。

電腦方向

HP TouchSmart PC 的設計可讓使用者以多種方向來操作電腦。電腦可以左右旋轉 (1)。電腦可以從支架處傾斜，範圍在 -5 度到 $+60$ 度之間 (2)。在支架傾斜的情況下，電腦可以在滑軌上移動並從直立狀態調整為接近水平的狀態 (3)。調整電腦時，請確定用手扶住電腦的兩側 (4)。



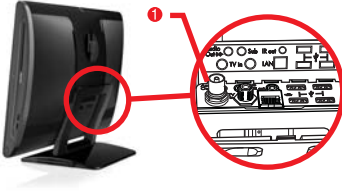
如果已完成電腦壁掛安裝 (僅限 HP TouchSmart PC 型號)，電腦可以橫向或是直向顯示 (需將 CD-DVD 播放器置於上方)。關於壁掛 HP TouchSmart PC 的說明，請參閱 **《壁掛安裝您的 HP TouchSmart》** 使用手冊。

連接遊戲主機

僅限 HP TouchSmart⁶¹⁰ PC 型號

部分電腦型號可讓您將系統做為高解析螢幕來玩遊戲。兩個 HDMI 遊戲主機連接埠位於電腦右側下方。您可以內建喇叭、耳機或是連接到電腦背面 A/V 來源接頭 (音訊輸出) (1) 的外接喇叭來聆聽音訊。

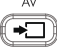




1. 將遊戲機連接線接到 HDMI 連接埠上，啟用螢幕視控顯示。
2. 將外接喇叭音訊連接線連接至 A/V 來源接頭 (1)。
3. 若要調整螢幕顯示，請參閱位於第 12 頁的利用 HP Picture-in-Picture (PIP) 應用程式，調整輸入視訊的顯示設定。
4. 若要切換全螢幕模式和部份螢幕模式，請點選螢幕上的遊戲影像或是按一下滑鼠左鍵。

⚠ 注意： 系統處於顯示模式時，電腦仍會在背景中執行。鍵盤、滑鼠與觸控螢幕功能仍處於作用中，而且仍可以控制電腦。建議您在連接到遊戲主機連接埠之前，先儲存並關閉所有檔案。

在遊戲模式中使用遙控器

使用遙控器上的 [A/V] 來源鈕  切換來源模式：電腦模式與遊戲模式。如果在遊戲模式中使用此按鈕，下列按鈕仍會影響電腦模式：

- **A/V** - 切換來源 (電腦或 HDMI)
- **Volume (音量)** - 變更至遊戲模式時，仍會影響電腦的音量
- **Mute (靜音)** - 關閉遊戲與電腦的聲音
- **Media Center (Start) (Media Center (開始))** - 自動切換回電腦模式並開啟 Media Center
- **Power (電源)** - 將系統置於睡眠模式。

將電腦從遊戲模式回復到電腦模式

要從遊戲模式返回電腦模式，請選擇下列其中一個選項：

- 點選全螢幕返回桌面
- 按下 ESC 鍵返回桌面
- 按一下滑鼠左鍵返回桌面
- 同時按下鍵盤上的 Ctrl+Alt+Del 按鈕
- 按下鍵盤或遙控器上的 [Power/Sleep]（電源/睡眠）按鈕
- 按下電腦上的 [Power/Sleep]（電源/睡眠）按鈕
- 按下遙控器上的 [Media Center (Start)]（Media Center（開始））按鈕

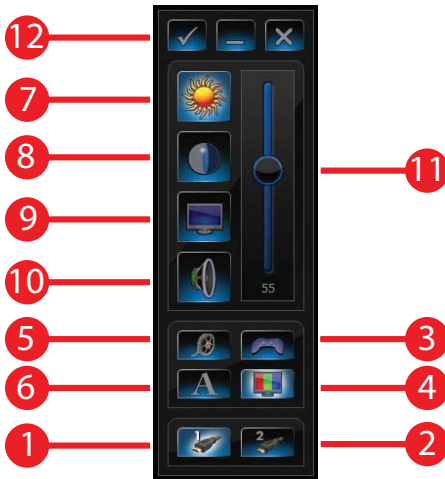
利用 HP Picture-in-Picture (PIP) 應用程式，調整輸入視訊的顯示設定

僅限具備遊戲主機的型號

HP Picture-in-Picture (PIP) 軟體可讓您開啟並調整其中一個 HDMI 輸入端所輸入的視訊來源。

- 您可以個別為 HDMI 輸入調整顯示控制：亮度、對比、色差補正（色彩）以及音量。
- 已預先為電影、文字以及遊戲模式定義這些控制的設定。
- 您可以在應用程式中切換全螢幕和 PIP 模式。

1. 選取 **[開始]**、**[所有程式]**、**[HP]**，然後選取 **[HP Picture in Picture]**，或是點選桌面上或系統工作匣圖示中的 PIP 圖示。接著會出現 PIP 功能表。



2. 選取視訊輸入：HDMI 1 (1) 或 HDMI 2 (2)。
3. 選取視訊模式：[Gaming]（遊戲）(3)、[Default]（預設）(4)、[Movie]（電影）(5) 或 [Text]（文字）(6)。
4. 選取 [Brightness]（亮度）(7)、[Contrast]（對比）(8)、[Gamma]（色差補正）（色彩）(9) 或 [Volume]（音量）(10)，然後移動滑桿 (11) 進行調整。

若要檢查 PIP 軟體的更新，請點選 [✓] 按鈕 (12)。

附註： 連接到遊戲主機連接埠時，您的系統會處於顯示模式；此時沒有錄音功能。

HP My Display TouchSmart Edition

僅限 HP TouchSmart PC 型號


HP My Display TouchSmart Edition 可讓您使用觸控功能調整螢幕顯示。

- 您可以調整音訊、亮度和對比。
- 可以設定檢視模式為原廠預設、或是針對電影、文字或遊戲，進行最佳化作業。
- 狀態指示燈可顯示是否開啟螢幕鍵盤的捲軸鎖定、數字鎖定和大寫鎖定。
- 設定畫面允許您使用觸控按鈕調整顏色。
- 選項畫面允許您設定顯示選項、設定透明度和檢查更新。

您可以從工作匣存取 HP My Display TouchSmart Edition，或是在桌面上按一下滑鼠右鍵，或從 [開始] 功能表中點選 [所有程式]、[HP]，然後點選 [HP My Display TouchSmart Edition]。點選應用程式畫面右上角的 [?] 按鈕以取得 HP My Display TouchSmart Edition 的線上說明。

使用 Beats Audio™

僅限 HP TouchSmart PC 型號

HP TouchSmart PC 擁有針對 Beats Audio™ 耳機及外接音訊系統（須另行購買）最佳化的音訊接頭（耳機及音訊輸出）。HP TouchSmart^{®10} PC 型號也包含四個 Beats 最佳化的內建喇叭，鍵盤上則有一個 Beats 切換按鈕 。


您隨時可以使用電腦的 Beats 音效來享受音樂。若要停用 Beats，按下 Beats 切換按鈕；螢幕上會顯示 Beats 關閉的圖示。若要開啟 Beats，再按下 Beats 切換按鈕；點選系統工作匣內的 [Beats] 圖示，可檢視 Beats 使用者介面。

您只需要將 Beats Audio 耳機插入電腦側邊的耳機插孔，即可享受清晰細緻、音域分明的音效。若要使用內建喇叭來體驗完整的 BEATS 音訊功能，HP 建議您在背面板的 Sub 接頭上接上相符的 HP 重低音喇叭。如果您要使用外接音訊系統，請將系統插到背面板上的 Audio Out 接頭。

安全且舒適地使用 HP TouchSmart

在使用電腦前，請先安排您的電腦及工作區域位置，使您擁有工作上的舒適度並發揮最佳產能。如需瞭解重要的人體工學相關資訊，請參閱《安全與舒適指南》：

請前往 www.hp.com/ergo 網站。

 **警告！** 若要降低嚴重傷害的風險，請參閱《安全與舒適指南》。本指南不僅說明正確的電腦安裝、放置方式以及電腦使用者的健康和 work 習慣，還提供重要的電源與機械安全資訊。

請將 HP TouchSmart PC 置於室內以減少螢幕的反光。您也可以調整螢幕傾斜角度來減少反光。

HP TouchSmart 螢幕可做為輸入裝置，因此，必須適當調整電腦的位置，您的肩膀與頸部才會比較舒適。

觸控螢幕時，電腦必須放置在靠近您身體的位置，才可讓您的肩膀放鬆。使用觸控螢幕時，請放鬆您的肩膀並將前手臂儘可能的靠近身體。如果您使用螢幕進行輸入的時間比較長，必須謹記這一點。

您可以用各種方式來放置電腦，直到您找到一個可以讓肩膀以及頸部、頭部都舒適的最佳位置。如果您的肩膀感到不適，請嘗試將電腦往身體移動，或是降低您所工作桌面高度來降低螢幕的高度。如果您的後背上方肌肉與頸部感到不適，請嘗試增加您所工作的桌面高度來增加螢幕的高度。

下圖說明了正確的身體與電腦的位置。



下圖則為錯誤的使用姿勢。



4 疑難排解與維護

請參閱產品製造商所提供的說明文件，取得特定週邊裝置的資訊，例如：與印表機有關的問題。以下章節說明您在安裝、開機或使用電腦時可能遭遇到的部分問題，並提供解決方案。

如需詳細資訊或是額外的疑難排解選項，請參閱位於第 1 頁的資訊索引。

電腦無法開機

徵兆	可能的解決方法
錯誤訊息：硬碟錯誤。	聯絡支援： www.hp.com/support
電腦無法開機或啟動。	確認已插妥連接電腦至外部電源的連接線。插妥連接電腦到外部電源的連接線且牆上插座也運作正常時，電腦背面的綠色電源供應器指示燈應會亮起；如果指示燈沒有亮起，請連絡支援中心。 如果顯示器（螢幕）沒有畫面，則可能表示電腦沒有接妥。請接好電腦的電源再開機。 將不同的電源裝置連接到牆上插座以測試插座是否故障。
電腦似乎被鎖定且沒有回應。	使用 [Windows 工作管理員] 關閉任何沒有回應的程式，或重新開機： <ol style="list-style-type: none">1. 同時按下鍵盤上的 Ctrl+Alt+Delete 鍵。2. 點選 【啟動工作管理員】。3. 點選沒有回應的程式，然後點選 【結束工作】。 如果無法關閉程式，請重新開機： <ol style="list-style-type: none">1. 同時按下鍵盤上的 Ctrl+Alt+Delete 鍵。2. 點選紅色 [關機] 按鈕旁的 【箭號】 按鈕，然後點選 【重新啟動】。 或是按住電腦的電源按鈕 5 秒以上以關閉電腦，然後按下電源按鈕重新啟動電腦。

電源

徵兆	可能的解決方法
錯誤訊息：無效系統磁碟或非系統磁碟或磁碟錯誤。	磁碟機作業停止時，請取出磁碟並按下鍵盤上的空白鍵，即可啟動電腦。

徵兆	可能的解決方法
按下電源按鈕時電腦不會關機。	按住電源按鈕直到電腦關機為止。 檢查 [電源設定]。
電腦自動關機。	<ul style="list-style-type: none"> 電腦可能處於超高溫的環境。請讓它冷卻一下。 確定電腦通風口未阻塞且內部風扇正在運作 — 請參閱位於第 25 頁的保持電腦遠離灰塵與高溫。（您的電腦可能沒有配備內部風扇。）

顯示器（螢幕）

徵兆	可能的解決方法
螢幕變黑。	<p>重新接好電腦背面和牆上插座兩端的電源插頭。</p> <p>按一下電源按鈕啟動電腦。</p> <p>按下鍵盤上的空白鍵或是移動滑鼠讓螢幕再度顯示畫面。</p> <p>按下 [Sleep] 按鈕（僅限部分型號）或鍵盤上的 Esc 鍵離開睡眠模式。</p>
螢幕上的影像太大、太小或模糊不清。	<p>調整 Windows 7 螢幕解析度設定：</p> <ol style="list-style-type: none"> 點選 [開始] 按鈕，然後點選 [控制台]。 在 [外觀及個人化] 下，點選 [調整螢幕解析度]。 視需要調整解析度，然後點選 [套用]。

鍵盤與滑鼠（有線）

徵兆	可能的解決方法
電腦無法辨識鍵盤輸入的指令及文字。	使用滑鼠關閉電腦，拔除並重新連接鍵盤到電腦背面，然後重新啟動電腦。
無法使用或偵測不到有線滑鼠。	<p>拔除並重新連接滑鼠連接線至您的電腦。</p> <p>如果仍偵測不到滑鼠，請關閉電腦、拔除並重新連接滑鼠連接線，接著重新開機。</p>
無法使用數字鍵盤的方向鍵移動游標。	按下鍵盤上的 Num Lock 鍵以關閉 Num Lock ，便可以使用數字鍵盤上的方向鍵。

徵兆	可能的解決方法
游標無法回應滑鼠動作。	<p>使用鍵盤儲存所有已開啟應用程式中的變更，然後重新啟動電腦：</p> <ol style="list-style-type: none">1. 同時按下 Alt+Tab 鍵瀏覽開啟的應用程式。2. 同時按下 Ctrl+S 鍵來儲存選擇程式中的變更（Ctrl+S 鍵盤快捷鍵可用於大部份程式進行「儲存」，但並非所有程式都可使用。）3. 重複步驟 1 與步驟 2 以儲存所有已開啟應用程式中的變更。4. 儲存所有已開啟程式中的變更後，請同時按下鍵盤上的 Ctrl+Esc 鍵顯示 Windows [開始] 功能表。5. 使用方向鍵選取 [關機] 按鈕旁的 [箭號] 按鈕。選取 [關機] 然後按 Enter 鍵。6. 關閉電腦後，請拔除並重新連接滑鼠接頭至電腦後方，接著重新啟動電腦。
游標回應速度緩慢、僅能垂直或水平移動，或無法順暢地在螢幕上移動。	<p>若是使用有滾球的滑鼠：</p> <ul style="list-style-type: none">● 清潔滾球：請取下滑鼠底部的滾球蓋（以逆時針方向旋轉），取出滾球，用不含絨毛的濕布清潔滾球（請勿用紙擦拭）。請同時清潔滾球滾動處的滾輪。● 請在滑鼠墊或其他粗糙表面上使用滑鼠。 <p>若是使用光學滑鼠：</p> <ul style="list-style-type: none">● 清潔光學滑鼠：請用不含絨毛的布（請勿用紙擦拭）輕輕擦拭滑鼠底部的光學感應板。● 將滑鼠放在滑鼠墊、白紙或其他較不反光的表面上使用滑鼠。

鍵盤與滑鼠（無線）

徵兆	可能的解決方法
無法使用或偵測不到無線鍵盤或滑鼠。	<ul style="list-style-type: none">請確定無線鍵盤或滑鼠位於接收器的範圍內，正常使用時大約為 10 公尺，初始設定或是進行重新同步化時，則需要在 30 公分之內。滑鼠在停止使用 20 分鐘後會進入暫停模式，請確定滑鼠不是處於暫停模式。點一下滑鼠左鍵以重新啟動。更換鍵盤和滑鼠的電池。使用下列步驟，將鍵盤和滑鼠重新與接收器同步化。

下列圖中所示的接收器、無線鍵盤與無線滑鼠皆為範例；您的型號可能會有不同。

重要： 在這些步驟中，請將無線鍵盤與滑鼠置於與接收器同高的平面上，距離接收器 30 公分以內，並遠離其他裝置的干擾。

1. 將接收器從電腦上的 USB 接頭拔除，然後再重新接上。您的電腦型號可能有接收器專屬的接頭。



2. 確認滑鼠的電源已開啟 (A)，然後按住滑鼠背面的 [Connect] 按鈕 (B) 5 至 10 秒，直到接收器上的 LED 燈停止閃爍。接收器的連線逾時時間為 60 秒。若要確定已建立連線且接收器未逾時，請移動滑鼠以檢查螢幕上是否有反應。



3. 建立滑鼠連線後，請繼續接下來的步驟，重複建立鍵盤連線的程序。
4. 按住鍵盤背面的 [Connect] 按鈕 (C) 5 到 10 秒，直到接收器的 LED 燈亮起或停止閃爍。



喇叭與音效

徵兆	可能的解決方法
音量太小或音質不佳。	確認已將喇叭連接到電腦背面的 Audio Out 接頭。（多聲道喇叭必須使用額外的音訊接頭。）分離式無電源喇叭（沒有個別電源的喇叭，例如電池或電源線）無法產生令人滿意的聲音。請以有電源的喇叭來取代無電源喇叭。
無法發出聲音。	若為 Windows 7： <ol style="list-style-type: none">1. 點選 [開始] 按鈕、[控制台]、[行動作業中心]，然後點選 [疑難排解]。2. 在 [硬體和音效] 中，點選 [疑難排解音訊播放]。 <p>如果您使用電腦內建的喇叭，那麼請使用 [音量] 按鈕來調整音量。您也可以使用 My Display TouchSmart Edition 以確定設定適當的音量。</p> <p>確認已連接有電源鈕的（主動式）喇叭，而且已經開啟。</p> <p>關閉電腦，拔除並重新連接喇叭。確定喇叭已連接到音訊接頭，而非連接到音源輸入或耳機接頭。</p> <p>若要離開睡眠模式，請按下 [Sleep] 按鈕（僅限部分型號）或鍵盤上的 Esc 鍵。</p> <p>若有耳機連接在電腦（或喇叭系統）上，請拔下耳機。</p>
我連接了外接喇叭，可是音訊為靜音。	當您連接如耳機或外接喇叭等音訊音源輸出連接頭，內建喇叭會是靜音的。

網際網路連線

徵兆	可能的解決方法
網際網路程式無法自動啟動。	登入您的網際網路服務供應商 (ISP)，然後啟動要使用的程式。

徵兆**可能的解決方法**

無法連線網際網路。

若為 Windows 7：

1. 點選 **【開始】** 按鈕、**【控制台】**、**【行動作業中心】**，然後點選 **【疑難排解】**。
2. 在 **【網路和網際網路】** 中，點選 **【連線到網際網路】**。

請檢查您的網際網路連線類型是否使用正確的連線。您的電腦可能有乙太網路配接卡（亦稱為網路介面卡或 NIC）。網路配接卡使用網路連線來連接區域網路（LAN）。請勿將電話線連接至網路介面卡，也不要將網路線插入電話線路中；否則可能會損壞網路介面卡。

執行無線網路安裝精靈：

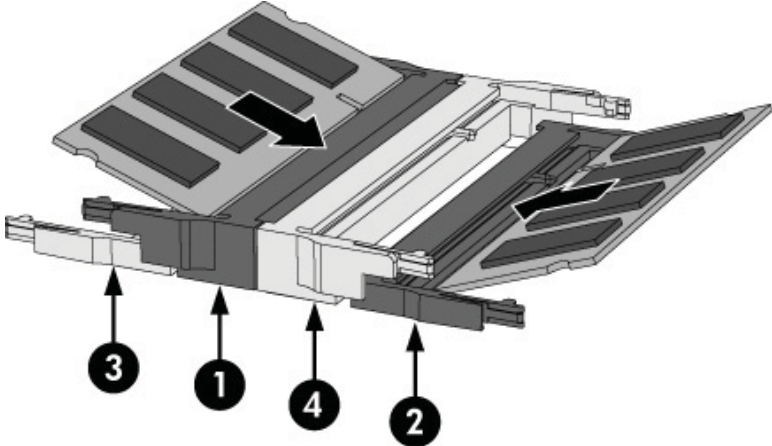
1. 點選 **【開始】** 按鈕、**【控制台】**、**【網路和網際網路】**，然後點選 **【網路和共用中心】**。
2. 在 **【網路和共用中心】** 視窗中，點選 **【設定新的連線或網路】** 以開啟精靈並按照螢幕上的指示操作。

如果您的系統有外接式天線，請試著將天線移到更好的收訊位置。如果為內建天線，請嘗試移動電腦。

稍後再試著連接網路，或是連絡您的 ISP 以尋求協助。

記憶體

徵兆	可能的解決方式
電腦開機後發出嗶聲。	確定以正確的順序新增記憶體模組。第一條和第二條記憶體模組應插在黑色插槽（1、2），第三條和第四條記憶體模組應插在白色插槽（3、4）。



確定您的電腦至少安裝了一條記憶體模組，且位於黑色插槽中。

如果您要新增或更換電腦內的記憶體模組，請檢查記憶體模組的位置：

- 如果只有白色插槽中有記憶體模組而黑色插槽沒有時，您可能會聽到嗶聲。
- 關閉電腦並拔下插頭，然後將記憶體模組更換至正確的位置。

遊戲模式

徵兆	可能的解決方式
將遊戲裝置連接到遊戲主機連接埠時，電腦不停返回到電腦模式。	<ul style="list-style-type: none">• 確定遊戲裝置與電腦的電源都已開啟。• 在 [PIP] 功能表中，確定已反白想要使用的來源。


徵兆	可能的解決方式
顯示器上出現 [No Signal] (無訊號) 訊息。	<ul style="list-style-type: none"> 確定遊戲裝置已開啟。 確定 HDMI 連接線已從遊戲裝置連接至電腦上。 確定在 [PIP] 功能表上所選擇的 HDMI 來源與接到電腦側面 HDMI 接頭的編號相符。
玩電動時突然沒有聲音。	<ul style="list-style-type: none"> 系統可能處於「靜音」狀態。按下電腦旁的 [Volume +](音量 +)或 [Volume -](音量 -) 按鈕以離開「靜音」狀態。 檢查 [PIP] 功能表上的音量設定。 從遊戲應用程式內開啟 [音訊設定] 功能表，確定選取正確的音訊輸出格式。選擇 [數位立體聲] 或是 [PCM 音訊]。(HPTouchSmart PC 不支援 AC3、DTS 或 Dolby Digital 5.1。)

軟體疑難排解

有些軟體維修就和重新啟動電腦一樣容易，而其他維修則需要從硬碟上的檔案執行「系統復原」。

若要修復軟體問題，可嘗試下列方法：

- 完全關閉電腦再重新開機。有時候這是修復問題最簡便的方式。
- 更新驅動程式（請參閱位於第 22 頁的更新驅動程式）。
- 使用「Microsoft 系統還原」（請參閱位於第 23 頁的 Microsoft 系統還原）— 將電腦設定回復到尚未安裝軟體時所使用的設定。
- 重新安裝軟體程式或硬體驅動程式。（請參閱位於第 24 頁的重新安裝軟體程式與硬體驅動程式）— 將軟體（如果於產品出廠時預設安裝）或硬體驅動程式還原為原廠預設值。
- 「系統復原」（請參閱位於第 26 頁的系統復原）— 清除及重新格式化硬碟，然後重新安裝作業系統、程式與驅動程式。

 **注意：** 將會您所建立的所有資料檔案。

更新驅動程式

驅動程式是可讓您的電腦與附接裝置（例如：印表機、硬碟、滑鼠或鍵盤）進行通訊的一種軟體程式。

請完成下列程序更新驅動程式；如果新的驅動程式無法解決您的問題，請回復舊版的驅動程式。

1. 點選 **【開始】** 按鈕。
2. 在 **【開始搜尋】** 方塊中輸入裝置管理員，然後點選 **【裝置管理員】** 以開啟 **【裝置管理員】** 視窗。
3. 點選加號 (+) 展開要更新或回復的裝置類型。（例如，DVD/CD-ROM 光碟機）。
4. 連點兩下特定的項目（例如：HP DVD Writer 640b）。
5. 點選 **【驅動程式】** 標籤。
6. 若要更新驅動程式，請點選 **【更新驅動程式】** 並按照螢幕上指示進行操作。
或者，若要回復到較早的驅動程式版本，請點選 **【回復驅動程式】** 並按照螢幕上指示進行操作。

您也可以前往 HP 支援網站：www.hp.com/support 並選擇 **【下載驅動程式與軟體】** 的作業。按照螢幕上的指示進行操作。

Microsoft 系統還原

如果出現可能是安裝在電腦中軟體所產生的問題，請使用「系統還原」將電腦還原到先前的還原點。您也可以手動設定還原點。

附註： 在您使用「系統復原」程式前，請務必使用「系統還原」程序。

附註： 如果電腦未隨附任何 Microsoft Windows 版本，某些功能可能無法在系統上使用。

若要啟動系統還原：

1. 關閉所有開啟的程式。
2. 點選 **【開始】** 按鈕、**【電腦】**，然後點選 **【內容】**。
3. 點選 **【系統保護】**、**【系統還原】**，然後點選 **【下一步】** 之後再按照螢幕指示進行。

若要手動新增還原點：

1. 關閉所有開啟的程式。
2. 點選 **【開始】** 按鈕、**【電腦】**、**【內容】**，然後點選 **【系統保護】**。
3. 在 **【保護設定】** 下，點選您想建立還原點的磁碟。
4. 點選 **【建立】**，然後按照螢幕指示進行。

重新安裝軟體程式與硬體驅動程式

如果任何原廠安裝的軟體程式或硬體驅動程式損毀，您可以使用「復原管理員」程式來重新安裝程式（僅限部分型號）。

附註： 請勿使用「復原管理員」程式重新安裝電腦包裝箱中隨附 CD 或 DVD 上的軟體程式。請直接從 CD 或 DVD 重新安裝這些程式。

解除安裝某一程式前，請確定您知道如何重新安裝該程式。 確認仍可從您原本進行安裝的位置（例如：光碟或國際網路）取得該程式。 或者確認在「復原管理員」重新安裝的程式清單中列出該程式。

附註： 如果電腦未隨附任何 Microsoft Windows 版本，某些功能可能無法在系統上使用。

若要確認「復原管理員」中可安裝程式的清單：

1. 點選 **【開始】** 按鈕、**【所有程式】**、**【復原管理員】**，然後點選 **【復原管理員】**。 若系統提示，請點選 **【是】** 允許程式繼續執行。
2. 在 **【我現在就需要協助】** 下方，點選 **【軟體程式重新安裝】**。
3. 在「歡迎」畫面點選 **【下一步】**。 接著會開啟程式清單。 確定您的程式出現在清單中。

若要解除安裝程式：

1. 關閉所有軟體程式及資料夾。
2. 解除安裝毀損的程式：
 - a. 點選 **【開始】** 按鈕，然後點選 **【控制台】**。
 - b. 在 **【程式】** 中，點選 **【解除安裝程式】**。
 - c. 點選您想要移除的程式，然後點選 **【解除安裝】**。
 - d. 如果您想繼續解除安裝程序，請點選 **【是】**。

若要使用「復原管理員」重新安裝程式：

1. 點選 **【開始】** 按鈕、**【所有程式】**、**【復原管理員】**，然後點選 **【復原管理員】**。
2. 點選 **【軟體程式重新安裝】**，然後在歡迎畫面中點選 **【下一步】**。
3. 選擇您要安裝的程式，點選 **【下一步】**，然後按照螢幕上的指示進行操作。
4. 完成重新安裝後，請重新啟動電腦。**請勿省略最後一個步驟。** 您必須在復原軟體程式或硬體驅動程式後重新開機。

維護

請務必對電腦執行簡易的維護以確保電腦擁有最佳的效能。

每週

軟體清理	使用「清理磁碟」或安全的協力廠商清理工具，移除累積在系統且讓系統變慢的廢棄與暫存檔案。另外，請檢查並解除安裝您不需要使用的程式。
磁碟重組	執行「磁碟重組工具」可保持磁碟的良好狀態，並改善系統效能。經常執行此作業不會損害您的系統。
病毒掃描	每週執行完整的病毒掃描可偵測任何趁隙進入系統的病毒。大部分的防毒產品擁有排程的功能，可自動追蹤此情形。

每月

硬體清理	徹底清潔電腦的外部。
軟體更新	使用 Windows Update 可修復作業系統的錯誤並改善效能。另外，請確定檢查硬體是否有更新版驅動程式，以及您常用的程式是否有可用的新版本。
Windows Update	每月執行 Windows Update 以安裝更新。
硬碟診斷	在某些情況下，您可以使用「硬碟診斷」來預防磁碟損壞。

每年

系統復原	電腦使用一段時間後，按照電腦的使用頻率，系統作業速度仍然可能會變慢。請使用「系統復原」清理 Windows 作業系統，將其復原到首次開啟系統的原始配置狀態。 執行系統復原之前請備份所有重要的資料檔案。 詳細資訊請參閱位於第 26 頁的系統復原。
------	---

依個人需求

備份您的資料	使用電腦上安裝的 CD 或 DVD 錄製（或燒錄）軟體，製作重要資訊的備份光碟，其中包括個人檔案、電子郵件訊息以及網站書籤。您也可以將資料移動到外接硬碟。
--------	---

保持電腦遠離灰塵與高溫

保持電腦遠離灰塵與高溫，可延長電腦使用壽命。灰塵、動物毛髮和其他塵埃會不斷堆積，因而產生毛毯效應，如此一來，電腦組件會過熱，以鍵盤和滑鼠為例，將無法順利且有效率使用。請每個月檢查一次您的系統，查看是否明顯覆蓋一層灰塵和堆積物，並大約每三個月清潔一次。如需額外的清潔指示，請造訪 www.hp.com/support。

清潔電腦通風孔

通風孔可保持電腦不會過熱。請使用電池式小型吸塵器來清潔通風孔，維持通風孔暢通。（電池式吸塵器可減少電擊的危險性。）

1. 使用吸塵器清潔電腦外殼的通風孔。
2. 吸除任何堆積在電腦連接埠（例如：乙太網路與 USB 連接埠）周圍的堆積物。

清潔鍵盤和滑鼠

清潔鍵盤時，請使用設為低速的電池式吸塵器，以防按鍵帽與彈簧脫落。

1. 沿著鍵盤按鍵間的溝槽吸除灰塵。
2. 使用乾淨的乾布和異丙醇（外用）酒精來清潔鍵盤按鍵上以及按鍵邊緣的堆積物。
3. 使用清潔抹布來擦拭滑鼠與滑鼠連接線。

如果您使用的是滾球式滑鼠，請清潔滾球和滾輪內部：

1. 將滑鼠的底部朝上，以逆時針方向旋轉滾球蓋以取下外蓋和滾球。
2. 使用肥皂溫水沖洗滾球。
3. 使用沾異丙醇（外用）酒精的棉花棒清潔滑鼠內的滾輪。
4. 滾球與滾輪完全乾燥後，裝回滾球與滾球外蓋。

清潔觸控螢幕

遵循下列步驟來清潔觸控螢幕：

1. 關閉電腦。點選 **[開始]** 按鈕，然後點選 **[關機]**。
2. 從牆上拔下電源線。
3. 在軟布上噴灑少量溫和的玻璃清潔劑來清潔觸控螢幕。
4. 擦拭觸控螢幕表面和左右兩側以去除所有的灰塵、指紋或其他有可能會妨礙螢幕觸控辨識的微粒。

⚠ 注意： 請勿將清潔劑直接噴灑或倒在螢幕上，須先噴灑在不織布上，然後再擦拭觸控螢幕的四周和表面。

在清潔螢幕四周或表面時，請勿使用具有磨蝕作用的清潔劑或布料，因為這會毀損觸控螢幕。

系統復原

「系統復原」會完全清除及重新格式化硬碟，同時刪除您建立的所有資料檔案，然後重新安裝作業系統、程式與驅動程式。不過，您必須重新安裝所有非原廠安裝的軟體。這包含電腦配件箱中媒體隨附的軟體，以及在您購買電腦後所安裝的軟體程式。

附註： 在您使用「系統復原」程式前，請務必使用「系統還原」程序 — 請參閱位於第 23 頁的 [Microsoft 系統還原](#)。

附註： 如果電腦未隨附任何 Microsoft Windows 版本，某些功能可能無法在系統上使用。

您必須選擇下列其中一個方法來執行「系統復原」：

- 復原映像 — 從儲存在您硬碟的復原映像執行「系統復原」。復原映像是包含原廠隨附軟體備份的檔案。若要從復原映像執行「系統復原」，請參閱位於第 27 頁的從 [Windows 7 \[開始\] 功能表](#) 啟動「系統復原」。

附註： 復原映像會佔據部分硬碟空間而且無法儲存資料。


- 復原媒體 — 從復原媒體執行「系統復原」，這些媒體是您從儲存在硬碟的檔案所建立或另行購買的媒體。若要建立復原媒體，請參閱位於第 29 頁的復原媒體。

系統復原選項

您應該按照以下順序嘗試執行「系統復原」：

1. 透過硬碟，從 [Windows 7 \[開始\] 功能表](#) 執行。
2. 透過硬碟，在系統開啟時按下鍵盤的 F11 鍵執行。
3. 透過您建立的復原媒體執行。
4. 從「HP 支援」購買復原光碟。若要購買復原光碟，請造訪 www.hp.com/support。

從 [Windows 7 \[開始\] 功能表](#) 啟動「系統復原」

 **注意：** 「系統復原」會刪除您建立或安裝的所有資料和程式，請將所有重要資料備份至卸除式磁碟或 USB 隨身碟。


如果電腦正常運作中且 Windows 7 正常回應，請使用下列步驟來執行系統復原。

1. 關閉電腦。
2. 中斷電腦與所有週邊裝置的連接（鍵盤和滑鼠除外）。
3. 啟動電腦。
4. 點選 **[開始]** 按鈕、**[所有程式]**、**[復原管理員]**，然後點選 **[復原管理員]**。若系統提示，請點選 **[是]** 允許程式繼續執行。
5. 在 **[我現在就需要協助]** 下，點選 **[系統復原]**。
6. 點選 **[是]**，然後點選 **[下一步]**。接著會重新開機。

附註： 如果您的系統沒有偵測到修復磁碟分割，則會提示您插入復原媒體。插入光碟或 USB 隨身碟，點選 **[是]**，然後點選 **[下一步]** 重新啟動電腦，並從復原光碟或復原 USB 隨身碟執行「復原管理員」。若使用光碟，請在出現提示時插入下一張系統復原光碟。

7. 重新啟動電腦時，您會再次看見 **[歡迎使用復原管理員]** 畫面。在 **[我現在就需要協助]** 下，點選 **[系統復原]**。如果系統提示您備份檔案且您還沒有備份檔案，請點選 **[首先備份您的檔案（建議的動作）]**，然後點選 **[下一步]**。否則，點選 **[恢復但不備份您的檔案]** 然後點選 **[下一步]**。
8. 接著，就會開始執行「系統復原」。完成「系統復原」後，點選 **[結束]** 以重新開機。
9. 完成註冊程序，然後等到桌面出現為止。
10. 關閉電腦、重新連接所有週邊設備，然後再重新啟動電腦。

系統啟動時執行「系統復原」

 **注意：** 「系統復原」會刪除您建立或安裝的所有資料和程式，請將所有重要資料備份至卸除式磁碟。

如果 Windows 7 沒有回應，但電腦正常運作中，請按照下列步驟執行「系統復原」。

1. 關閉電腦。如有需要，請按住電源按鈕直到電腦關閉為止。
2. 中斷電腦與所有週邊裝置的連接（鍵盤和滑鼠除外）。
3. 按一下電源按鈕啟動電腦。
4. 當您看見公司標誌畫面第一次出現時，請重複按鍵盤上的 **F11** 鍵，直到畫面上出現「**Windows 正在載入檔案...**」的訊息。
5. 在 **[我現在就需要協助]** 下，點選 **[系統復原]**。
6. 如果系統提示您備份檔案且您還沒有備份檔案，請點選 **[首先備份您的檔案（建議的動作）]**，然後點選 **[下一步]**。否則，點選 **[恢復但不備份您的檔案]** 然後點選 **[下一步]**。
7. 接著，就會開始執行「系統復原」。完成「系統復原」後，點選 **[結束]** 以重新開機。
8. 完成註冊程序，然後等到桌面出現為止。
9. 關閉電腦、重新連接所有週邊設備，然後再重新啟動電腦。

從復原媒體啟動「系統復原」

⚠ 注意：「系統復原」會刪除您建立或安裝的所有資料和程式，請將所有重要資料備份至卸除式磁碟或 USB 隨身碟。

若要建立復原媒體，請參閱位於第 29 頁的復原媒體。

若要使用復原媒體執行「系統復原」程式：

1. 如果電腦正常運作中，請建立備份 DVD 或備份 USB 隨身碟，將所有您要儲存的資料檔案存放進去，然後從電腦取出備份媒體。
2. 將復原光碟 #1 插入 DVD 光碟機托槽，然後關閉托槽。若使用復原 USB 隨身碟，請將隨身碟插入 USB 連接埠。
3. 若電腦可正常運作，請點選 **【開始】** 按鈕，然後點選 **【關機】**。如果電腦沒有回應，請按住 **【電源】** 按鈕約 5 秒鐘或者直到電腦關機為止。
4. 中斷電腦與所有週邊裝置的連接（鍵盤和滑鼠除外）。
5. 按下 **【電源】** 按鈕啟動電腦。如果使用復原 DVD，電腦會自動從光碟執行「復原管理員」。請跳至步驟 7。
6. 如果您是從 USB 隨身碟執行「系統復原」，請在電腦開機時按 **Esc** 鍵，進入開機功能表。使用方向鍵選取 USB 裝置並按下 **Enter** 從該裝置開機。
7. 若「復原管理員」詢問您要從媒體或硬碟執行「系統復原」，請選取 **【媒體】**。在 [歡迎] 畫面上的 **【我現在就需要協助】** 下方，點選 **【重設為原廠預設值】**。
8. 如果系統提示您備份檔案且您還沒有備份檔案，請點選 **【首先備份您的檔案（建議的動作）】**，然後點選 **【下一步】**。否則，點選 **【恢復但不備份您的檔案】** 然後點選 **【下一步】**。
9. 如果電腦提示您插入下一片回復光碟，請遵照指示進行。
10. 「復原管理員」結束後，取出系統中所有復原光碟或復原 USB 隨身碟。
11. 點選 **【結束】** 重新開機。

復原媒體

您可以在空白 DVD 光碟或 USB 隨身碟上建立復原媒體（兩者擇一，不得同時使用）。您應該從儲存在硬碟中的復原映像製作復原媒體。此映像包含電腦原廠安裝的作業系統和軟體程式檔案。您只能為電腦建立一組復原媒體。此復原媒體僅限於您的電腦使用。請將復原媒體置於安全的地方。

附註： 如果電腦未隨附任何 Microsoft Windows 版本，某些功能可能無法在系統上使用。

選擇復原媒體

- 若要建立復原光碟，您的電腦必須具備 DVD 燒錄機，且必須使用高品質空白 DVD+R 或 DVD-R 光碟。

附註： 無法使用 CD 或 DVD+RW、DVD-RW、DVD+RW DL、DVD-RW DL、DVD+R DL 或 DVD-R DL 光碟來建立復原光碟。

- 您可以選擇使用高品質的空白 USB 磁碟機來建立復原 USB 隨身碟。
- 如果要建立復原光碟，請務必使用高品質光碟。如果光碟品質不佳，光碟機退片是正常情況。系統會提示您插入新的空白光碟，重新再試一次。
- 復原光碟組的光碟數量需視您電腦的型號而定（通常為 3 至 6 片 DVD）。建立復原光碟組時，「復原媒體建立」程式會告訴您需要使用多少片空白光碟。如果使用 USB 隨身碟，程式會告訴您儲存所有資料需要使用多少磁碟空間（至少 8 GB）。

附註： 建立復原媒體的程序需要一些時間，確認寫入到媒體的資訊是否正確。您可隨時離開這項處理作業。當您下次再執行此程式時，它會從您上次結束的地方繼續。

建立復原媒體

若要建立復原光碟：

- 關閉所有開啟的程式。
- 點選 **[開始]** 按鈕、**[所有程式]**、**[復原管理員]**，然後點選 **[復原媒體建立]**。若系統提示，請點選 **[是]** 允許程式繼續執行。
- 點選 **[使用空白 DVD 建立復原媒體]**，然後點選 **[下一步]**。
- 按照螢幕上的指示進行操作。請依照您製作的順序標示每片光碟（例如：Recovery 1、Recovery 2）。

若要建立復原 USB 隨身碟：

- 關閉所有開啟的程式。
- 將 USB 隨身碟插入電腦的 USB 連接埠。
- 點選 **[開始]** 按鈕、**[所有程式]**、**[復原管理員]**，然後點選 **[復原媒體建立]**。
- 點選 **[使用 USB 隨身碟建立復原媒體]**，然後點選 **[下一步]**。
- 從媒體清單中選取 USB 隨身碟。程式會讓您知道建立復原磁碟所需的儲存空間。若 USB 隨身碟儲存空間不足（至少要有 8 GB），畫面中的隨身碟選項就會顯示為灰色。點選 **[下一步]**。

附註： 「復原媒體建立」會格式化隨身碟並刪除隨身碟中的所有檔案。

- 按照螢幕上的指示進行操作。請務必為 USB 隨身碟貼上標籤，並將隨身碟存放在安全處。

附註： 請勿使用記憶卡建立復原媒體。系統可能無法從記憶卡開機，因此您將無法執行系統復原。