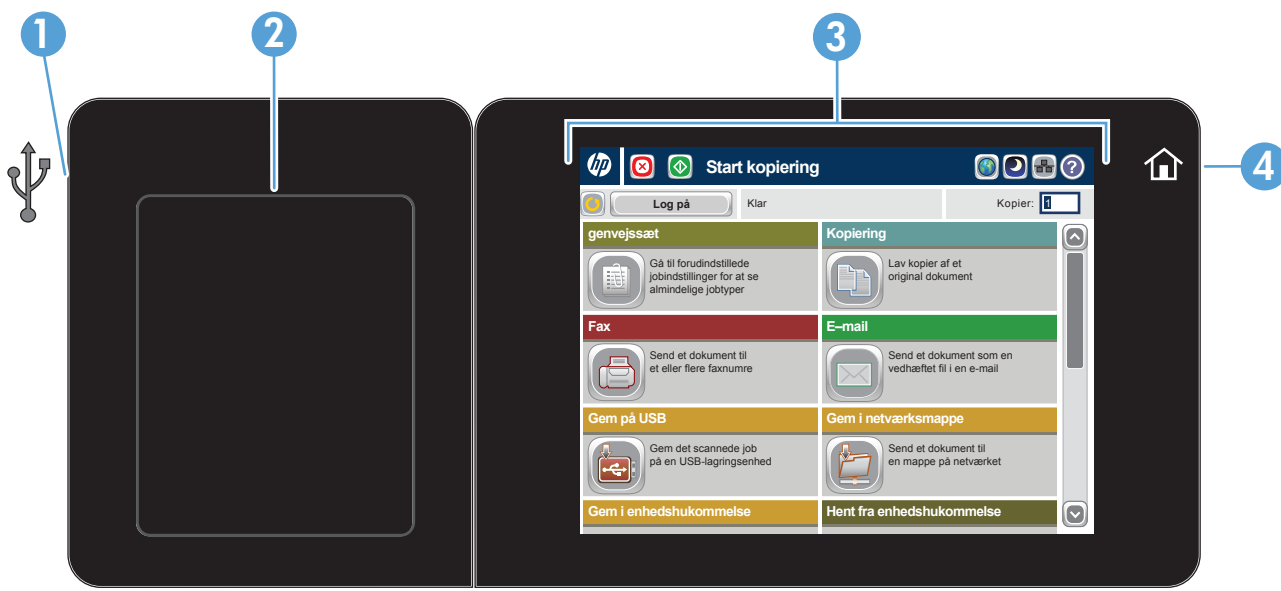


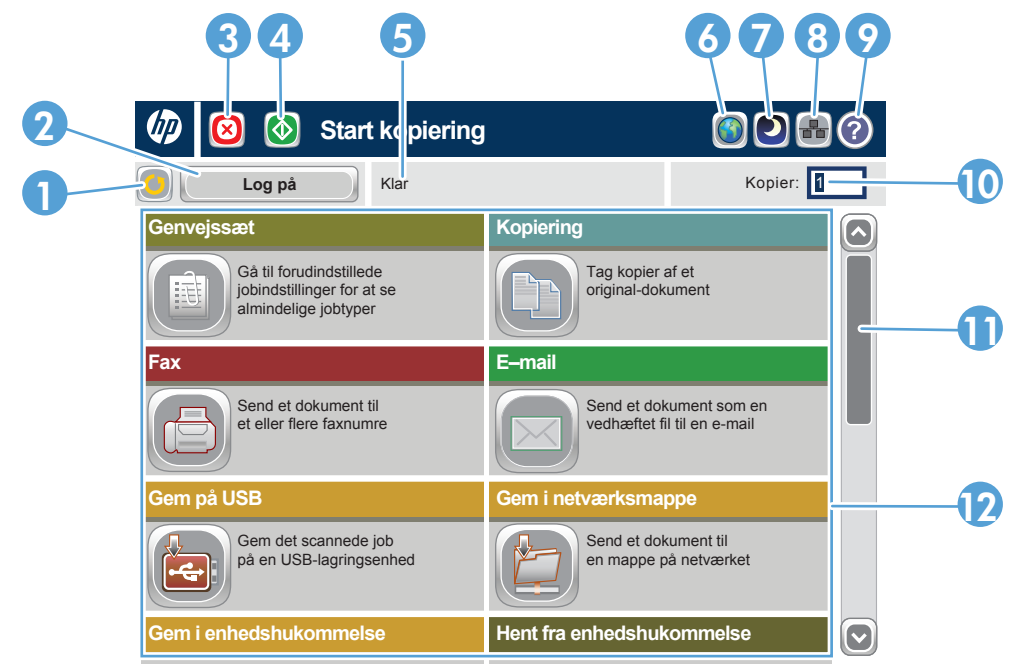
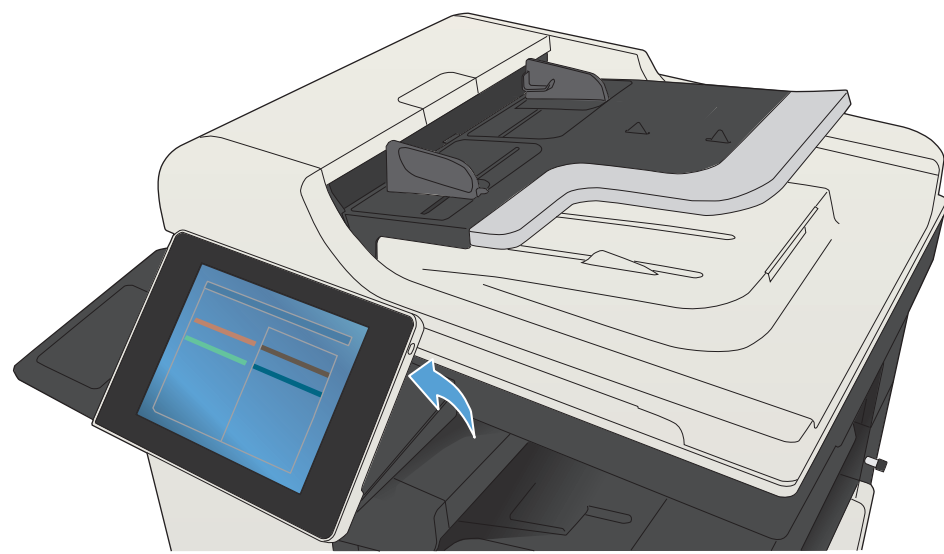


# LASERJET ENTERPRISE MFP M725

## Brug af kontrolpanelet



- 1 USB-port til direkte udskrivning af dokumenter eller til lagring af scannede dokumenter på et USB-flashdrev:  
Digital Send: PDF, JPEG, TIFF, MTIFF, XPS, PDF/A  
Direkte scanning til USB: PDF, JPEG, TIFF, MTIFF, XPS, PDF/A  
Direkte udskrivning fra USB: PDF, PS, udskriftsklare filer (.prn, .pcl)
- 2 Hardwareintegrationsstik til tilføjelse af tredjepartsenheder
- 3 Grafisk farveberøringsskærm
- 4 Knappen Start . Produktet vender tilbage til startskærm-billedet



- 1 Tryk på denne knap for at annullere alle ændringer og vende tilbage til standardindstillingerne.
- 2 Tryk på denne knap for at logge på og få adgang til beskyttede funktioner.
- 3 Tryk på denne knap for at afbryde det aktuelle job midlertidigt.
- 4 Tryk på knappen Start for at starte et kopijob.
- 5 Produktstatus.
- 6 Tryk på denne knap for at ændre sprog på kontrolpanelet.
- 7 Tryk på denne knap for at sætte produktet i dvaletilstand.
- 8 Tryk på denne knap for at få vist netværksadressen for produktet.
- 9 Tryk på denne knap fra ethvert skærm-billede, hvis du har brug for hjælp.
- 10 Tryk på dette felt for at ændre antallet af kopier.
- 11 Tryk på pil op og pil ned på rullepanelet for at se en fuldstændig oversigt over de tilgængelige funktioner.
- 12 Åbn produktfunktioner med disse knapper.

### Kopiering

Lav kopier af et originaldokument.

1. Placer originaldokumentet med forsiden opad i dokumentfæderen eller med forsiden nedad i det øverste venstre hjørne af glaspladen.
2. Hvis du vil tilpasse indstillingerne, skal du trykke på **Kopier** og derefter trykke på de individuelle indstillinger. Tryk på **Flere indstillinger** for at angive andre indstillinger.
3. Tryk på **Start** .
4. Hvis du vil vende tilbage til startskærmen, skal du trykke på knappen Start i det øverste højre hjørne af skærbilledet.

### E-mailadresse (hvis konfigureret)

Send dit dokument som en vedhæftet fil i en e-mail.

1. Placer originaldokumentet med forsiden opad i dokumentfæderen eller med forsiden nedad i det øverste venstre hjørne af glaspladen.
2. Tryk på **E-mail** .
3. Tryk på tekstfeltet **Fra:** for at åbne tastaturet. Indtast din e-mailadresse.
4. Tryk på tekstfeltet **Til:** for at åbne tastaturet. Indtast e-mailadressen.
5. Tryk på tekstfeltet **Emne:** for at åbne tastaturet. Indtast teksten.  
Tryk på **Flere indstillinger** for at angive andre indstillinger.
6. Tryk på **Start** .
7. Hvis du vil vende tilbage til startskærmen, skal du trykke på knappen Start i øverste venstre hjørne af skærbilledet.

### Fax (hvis tilgængelig og konfigureret)

Send et dokument til et eller flere faxnumre.

1. Placer originaldokumentet med forsiden opad i dokumentfæderen eller med forsiden nedad i det øverste venstre hjørne af glaspladen.
2. Tryk på **Fax** .
3. Tryk på tekstboksen **Til:** for at indtaste faxnumre, eller tryk på for at vælge modtagere.  
Tryk på for at slette numre.  
Tryk på for at overføre et faxnummer til faxen Faxmodtagere.
4. Tryk på **Flere indstillinger** for at angive andre indstillinger.
5. Tryk på **Start** .
6. Hvis du vil vende tilbage til startskærmen, skal du trykke på knappen Start i øverste venstre hjørne af skærbilledet.

### Jobstatus

Kontroller aktive og fuldførte job.

1. Hvis du ønsker at få vist alle aktuelle job, skal du trykke på **Jobstatus** . Den aktive fane viser alle aktuelle job/brugere/statusoplysninger.
2. Hvis du ønsker at få vist et bestemt job, skal du trykke på jobnavnet og trykke på **Detaljer**.
3. Hvis du vil annullere et bestemt job, skal du trykke på jobnavnet og derefter trykke på **Annuller job**.
4. Hvis du ønsker at se fuldførte job, skal du trykke på fanen **Joblog**.
5. Hvis du ønsker at få vist et fuldført job, skal du trykke på jobnavnet og trykke på **Detaljer**.
6. Hvis du vil se en kopi af jobloggen, skal du trykke på **Udskriv log**.
7. Hvis du vil vende tilbage til startskærmen, skal du trykke på knappen Start i øverste venstre hjørne af skærbilledet.

### Gem i netværksmappe

Scan og gem et dokument til fremtidig brug.

### Gem på USB

Scan og gem et dokument til fremtidig brug.

### Gem i enhedshukommelse

Scan og gem et dokument til fremtidig brug.

1. Placer originaldokumentet med forsiden opad i dokumentfæderen eller med forsiden nedad i det øverste venstre hjørne af glaspladen.
2. Tryk på **Gem i netværksmappe** , **Gem på USB** eller **Gem i enhedshukommelse** .
3. Vælg en mappe til filen, og tryk på **OK**.
4. Tryk på **Filnavn** for at åbne tastaturet, og indtast derefter filnavnet. Tryk på **OK**.
5. Tryk på **Start** .
6. Hvis du vil vende tilbage til startskærmen, skal du trykke på knappen Start i øverste venstre hjørne af skærbilledet.

### Hent fra USB

Vælg og udskriv et dokument fra bærbart USB-lagringsmiddel.

### Hent fra enhedshukommelse

Vælg og udskriv et lagret job fra enhedshukommelsen.

1. Tryk på **Hent fra USB** eller **Hent fra enhedshukommelse** .
2. Vælg den mappe, hvor dokumentet er gemt, og tryk på **OK**.
3. Hvis jobbet er , skal du indtaste PIN-koden.
4. Tryk på **Start** .
5. Hvis du vil vende tilbage til startskærmen, skal du trykke på knappen Start i øverste venstre hjørne af skærbilledet.

### Forbrugsvarer

Kontroller status for forbrugsvarer, og nulstil forbrugsvarer.

1. Tryk på navnet på en forbrugsvarer for at se det aktuelle niveau.
2. Hvis du ønsker at få vist et forbrugsvarenummer eller placeringen af en forbrugsvarer, skal du trykke på forbrugsvarerlinjen og derefter trykke på **Detaljer**.
3. Hvis du vil vende tilbage til startskærmen, skal du trykke på knappen Start i øverste venstre hjørne af skærbilledet.

### Bakker

Kontroller status for bakkerne, og konfigurér papirtype og -format.

1. Tryk på bakkenummeret for at få vist det aktuelle niveau.
2. Hvis du vil skifte papirtype eller -størrelse, skal du trykke på **Rediger**.
3. Hvis du vil vende tilbage til startskærmen, skal du trykke på knappen Start i øverste venstre hjørne af skærbilledet.

### Administration

Administrer produktet.

1. Tryk på **Administration** for at åbne en gruppe menuer, hvor du kan foretage følgende opgaver:
  - Angive standardindstillinger for de fleste funktioner.
  - Konfigurere netværksindstillinger.
  - Få vist og udskrive produktrapporter.
  - Angive dato og klokkeslæt.
  - Udskrive sider, der hjælper dig med fejlfinding.
2. Hvis du vil vende tilbage til startskærmen, skal du trykke på knappen Start i øverste venstre hjørne af skærbilledet.

### Vedligeholdelse af enheden

Vedligehold produktet

1. Tryk på **Enhedsvedligeholdelse** for at åbne en gruppe menuer, hvor du kan foretage følgende opgaver:
  - Kalibrere og rense produktet.
  - Sikkerhedskopiere og gendanne produktoplysninger.
2. Hvis du vil vende tilbage til startskærmen, skal du trykke på knappen Start i øverste venstre hjørne af skærbilledet.

## Mere hjælp

- Faxoplysninger: [www.hp.com/go/MFPFaxAccessory500](http://www.hp.com/go/MFPFaxAccessory500)
- "Use My MFP"-animationer: [www.hp.com/go/usemyMFP](http://www.hp.com/go/usemyMFP)
- Produktsupport: [www.hp.com/support/ljMFP725series](http://www.hp.com/support/ljMFP725series)