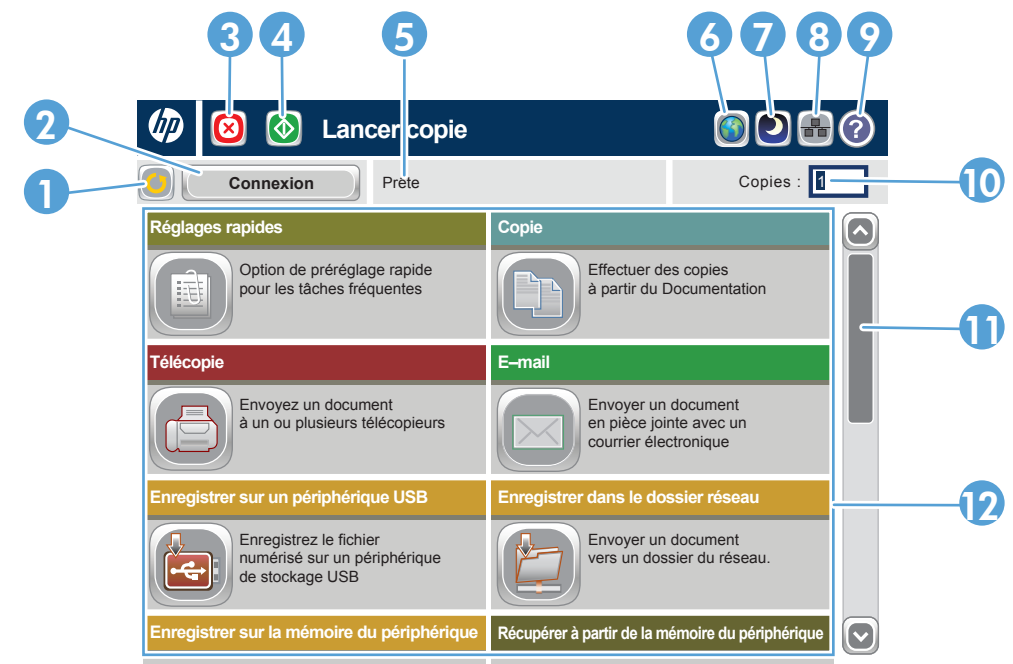


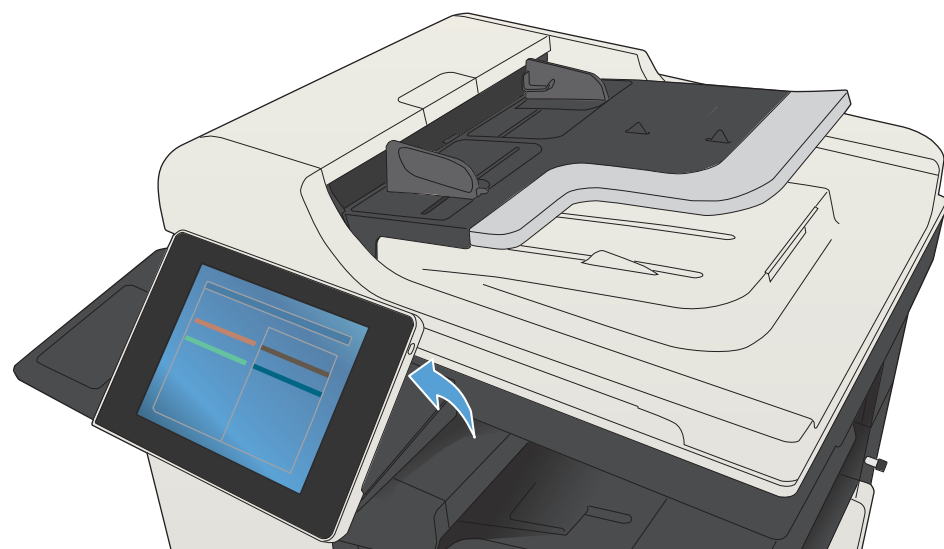


LASERJET ENTERPRISE MFP M725

Utilisation du panneau de commande



- 1 Port USB pour imprimer des documents directement ou enregistrer des documents numérisés sur une clé USB. Types de fichiers pris en charge :
Envoi numérique : PDF, JPEG, TIFF, MTIFF, XPS, PDF/A
Numérisation vers clé USB : PDF, JPEG, TIFF, MTIFF, XPS, PDF/A
Impression depuis clé USB : PDF, PS, fichiers prêts pour impression (.prn, .pcl)
- 2 Poche d'intégration du matériel pour ajouter des périphériques tiers
- 3 Écran tactile graphique
- 4 Bouton Accueil. Retourne à l'écran d'accueil du produit



- 1 Appuyez sur ce bouton pour ignorer les modifications et revenir aux réglages par défaut.
- 2 Appuyez sur ce bouton pour vous enregistrer et accéder à des fonctionnalités sécurisées.
- 3 Appuyez sur ce bouton pour interrompre la tâche en cours.
- 4 Appuyez sur le bouton Start pour lancer la tâche de copie.
- 5 État du produit.
- 6 Appuyez sur ce bouton pour changer la langue du panneau de commande.
- 7 Appuyez sur ce bouton pour mettre l'appareil en mode Veille.
- 8 Appuyez sur ce bouton pour afficher l'adresse réseau du produit.
- 9 Appuyez sur ce bouton pour obtenir de l'aide sur un écran.
- 10 Appuyez sur le champ pour modifier le nombre de copies à imprimer.
- 11 Appuyez sur les flèches vers le haut ou le bas dans la barre de défilement pour visualiser l'ensemble de la liste des fonctions disponibles.
- 12 Ouvrez les fonctions du produit à l'aide de ces boutons.

Copie

- Effectuez des copies du document d'origine.
1. Placez le document original face vers le haut dans le bac d'alimentation, ou face vers le bas dans le coin supérieur gauche de la vitre.
 2. Pour personnaliser les paramètres, appuyez sur **Copier**, puis sur chaque option. Pour définir les autres options, appuyez sur **Options supplémentaires**.
 3. Appuyez sur **Démarrer**.
 4. Pour retourner à l'écran d'accueil, appuyez sur Accueil dans l'angle supérieur gauche de l'écran.

E-mail (s'il est configuré)

- Envoyez un document sous forme de pièce jointe dans un message.
1. Placez le document original face vers le haut dans le bac d'alimentation, ou face vers le bas dans le coin supérieur gauche de la vitre.
 2. Appuyez sur **E-mail**.
 3. Pour ouvrir le clavier, appuyez sur la zone de texte **De** : Saisissez votre adresse électronique.
 4. Pour ouvrir le clavier, appuyez sur la zone de texte **De** : Saisissez l'adresse électronique du destinataire.
 5. Pour ouvrir le clavier, appuyez sur la zone de texte **De** : Saisissez le texte.
 6. Pour définir les autres options, appuyez sur **Options supplémentaires**.
 7. Appuyez sur **Démarrer**.
 8. Pour revenir à l'écran d'accueil, appuyez sur le bouton Accueil dans le coin supérieur gauche de l'écran.

Télécopie (si disponible et configurée)

- Envoyez un document à un ou plusieurs télécopieurs.
1. Placez le document original face vers le haut dans le bac d'alimentation, ou face vers le bas dans le coin supérieur gauche de la vitre.
 2. Appuyez sur **Démarrer**.
 3. Appuyez sur le champ A : pour saisir des numéros de télécopie ou appuyez sur pour sélectionner des destinataires.
Appuyez sur pour supprimer des numéros.
Appuyez sur pour transférer un numéro de télécopie dans la liste des destinataires de télécopie.
 4. Pour définir les autres options, appuyez sur **Options supplémentaires**.
 5. Appuyez sur **Démarrer**.
 6. Pour revenir à l'écran d'accueil, appuyez sur le bouton Accueil dans le coin supérieur gauche de l'écran.

État de la tâche

- Vérifiez les tâches actives et terminées.
1. Pour afficher toutes les tâches en cours, appuyez sur **État des tâches**. L'onglet Actif affiche toutes les informations actuelles sur les tâches, les utilisateurs et l'état.
 2. Pour afficher une tâche spécifique, appuyez sur son nom, puis sur **Détails**.
 3. Pour annuler une tâche spécifique, appuyez sur le nom de cette tâche, puis sur **Annuler tâche**.
 4. Pour afficher les tâches terminées, appuyez sur l'onglet **Journal des tâches**.
 5. Pour afficher une tâche spécifique, appuyez sur son nom, puis sur **Détails**.
 6. Pour imprimer un exemplaire du journal des tâches, appuyez sur **Imprimer journal**.
 7. Pour revenir à l'écran d'accueil, appuyez sur le bouton Accueil dans le coin supérieur gauche de l'écran.

Enregistrer dans le dossier réseau

- Numérisez et enregistrez un document pour l'utiliser ultérieurement.

Récupérer à partir du périphérique USB

- Sélectionnez et imprimez un document depuis un accessoire de stockage USB.

Enregistrer sur un périphérique USB

- Numérisez et enregistrez un document pour l'utiliser ultérieurement.

Récupérer à partir de la mémoire du périphérique

- Sélectionnez et imprimez une tâche en mémoire depuis la mémoire du périphérique.
1. Appuyez sur **Récupérer à partir du périphérique USB** ou sur **Récupérer à partir de la mémoire du périphérique**.
 2. Sélectionnez le dossier dans lequel le document est enregistré, puis appuyez sur **OK**.
 3. Si cette tâche est confidentielle, saisissez le code PIN.
 4. Appuyez sur **Démarrer**.
 5. Pour revenir à l'écran d'accueil, appuyez sur le bouton Accueil dans le coin supérieur gauche de l'écran.

Enregistrer sur la mémoire du périphérique

- Numérisez et enregistrez un document pour l'utiliser ultérieurement.
1. Placez le document original face vers le haut dans le bac d'alimentation, ou face vers le bas dans le coin supérieur gauche de la vitre.
 2. Appuyez sur **Enregistrer dans un dossier réseau**, **Enregistrer vers USB**, ou sur **Enregistrer vers la mémoire du périphérique**.
 3. Sélectionnez un dossier, puis appuyez sur **OK**.
 4. Appuyez sur **Nom de fichier** pour ouvrir le clavier, puis saisissez le nom du fichier. Appuyez sur **OK**.
 5. Appuyez sur **Démarrer**.
 6. Pour revenir à l'écran d'accueil, appuyez sur le bouton Accueil dans le coin supérieur gauche de l'écran.

Consommables

- Vérifiez l'état des consommables et réinitialisez-les.
1. Appuyez sur le nom d'un consommable pour voir son niveau actuel.
 2. Pour afficher le numéro de référence ou l'emplacement d'un consommable, appuyez sur la ligne d'un consommable, puis sur **Détails**.
 3. Pour revenir à l'écran d'accueil, appuyez sur le bouton Accueil dans le coin supérieur gauche de l'écran.

Administration

- Gérez le produit.
1. Appuyez sur **Administration** pour ouvrir un groupe de menus permettant de réaliser les tâches suivantes :
 - Définir le comportement par défaut du produit pour la plupart des fonctionnalités.
 - Configurer les paramètres réseau.
 - Afficher et imprimer des rapports sur le produit.
 - Définir la date et l'heure.
 - Imprimer des pages vous permettant de résoudre les problèmes.
 2. Pour revenir à l'écran d'accueil, appuyez sur le bouton Accueil dans le coin supérieur gauche de l'écran.

Bacs

- Vérifiez l'état des bacs et configurez le type et le format de papier.
1. Appuyez sur le numéro du bac pour afficher le niveau actuel.
 2. Pour modifier le format ou la taille du papier, appuyez sur **Modifier**.
 3. Pour revenir à l'écran d'accueil, appuyez sur le bouton Accueil dans le coin supérieur gauche de l'écran.

Maintenance du périphérique

- Effectuez la maintenance du produit.
1. Appuyez sur **Administration** pour ouvrir un groupe de menus permettant de réaliser les tâches suivantes :
 - Étalonner et nettoyer le produit.
 - Sauvegarder et restaurer les informations sur le produit.
 2. Pour revenir à l'écran d'accueil, appuyez sur le bouton Accueil dans le coin supérieur gauche de l'écran.

Aide supplémentaire

- Informations sur la télécopie : www.hp.com/go/MFPFaxAccessory500
- Animations « Utiliser mon MFP » : www.hp.com/go/usemyMFP
- Assistance produit : www.hp.com/support/ljMFP725series