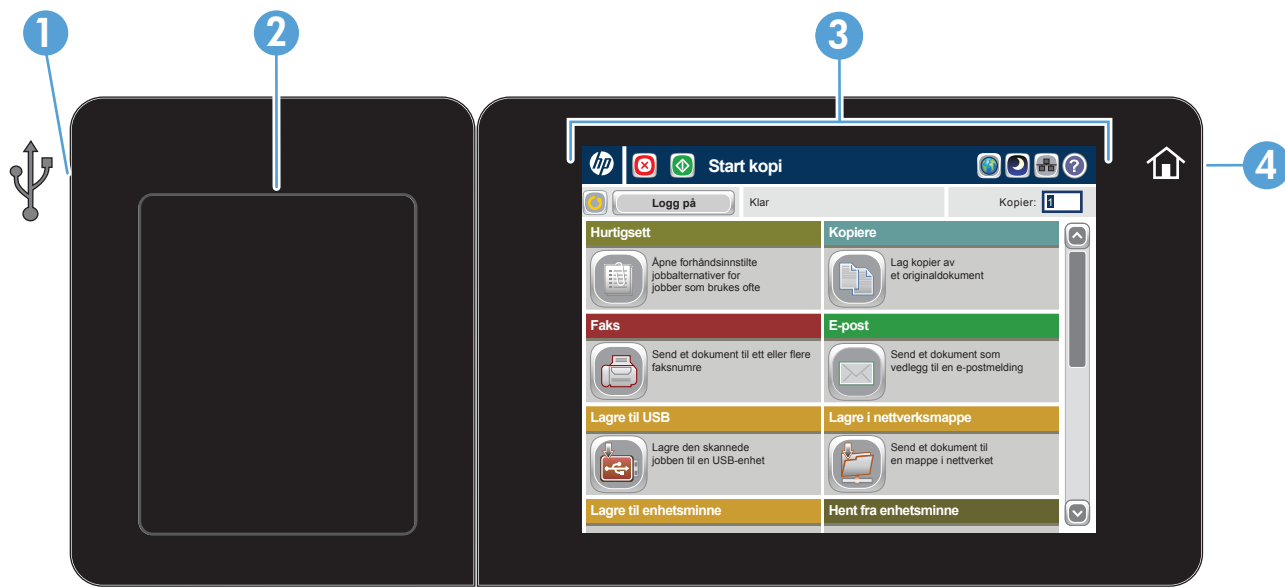




LASERJET ENTERPRISE MFP M725

Bruke kontrollpanelet



- 1 USB-port for direkte utskrift av dokumenter eller lagring av skannede dokumenter til en USB-enhet

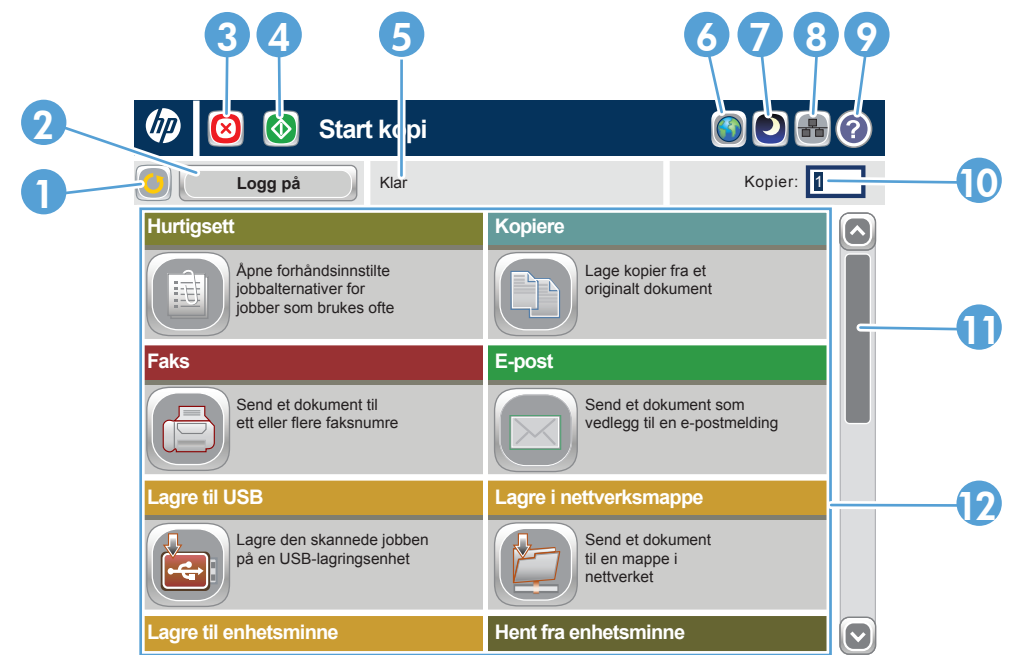
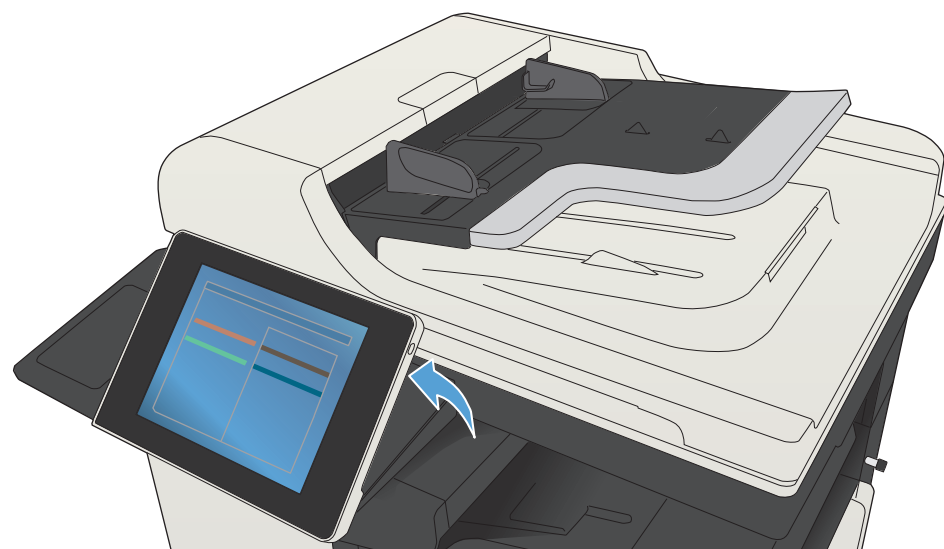
Støttede filtyper:

Digital sending: PDF, JPEG, TIFF, MTIFF, XPS, PDF/A

Skanne til USB-enhet: PDF, JPEG, TIFF, MTIFF, XPS, PDF/A

Skrive ut fra USB-enhet: PDF, PS, utskriftsklare filer (PRN, PCL)

- 2 Lomme for integrering av maskinvare for tillegging av tredjepartsenheter
- 3 Grafisk berørings-skjerm i farger
- 4 Hjem-knapp. Går tilbake til startskjermen



- 1 Trykk på denne knappen for å fjerne eventuelle endringer og gå tilbake til standardinnstillingene.
- 2 Trykk på denne knappen for å logge på for å få tilgang til sikre funksjoner.
- 3 Trykk på denne knappen for å stoppe den gjeldende jobben midlertidig.
- 4 Trykk på knappen Start for å starte en kopieringsjobb.
- 5 Produktstatus.
- 6 Trykk på denne knappen for å endre språket for kontrollpanelet.
- 7 Trykk på denne knappen for å la produktet gå inn i hvilemodus.
- 8 Trykk på denne knappen for å vise nettverksadressen til produktet.
- 9 Trykk på denne knappen hvis du vil ha hjelp i forbindelse med et skjermbilde.
- 10 Trykk på dette feltet for å endre antall kopier.
- 11 Trykk på pil opp eller pil ned i rullefeltet for å se hele listen over tilgjengelige funksjoner.
- 12 Åpne produktfunksjoner med disse knappene.

Kopiere

Lag kopier av et originaldokument.

1. Plasser originaldokumentet med forsiden opp i dokumentmateren eller med forsiden ned i øvre venstre hjørne av glasset.
2. Hvis du vil tilpasse innstillingene, trykker du på **Kopier**, og deretter velger du de individuelle alternativene. Trykk på **Flere alternativer** for å angi andre alternativer.
3. Trykk på **Start**.
4. Hvis du vil gå tilbake til startskjerm bildet, trykker du på Hjem-knappen øverst til venstre på skjermen.

Lagre i nettverksmappe

Skann og lagre et dokument for fremtidig bruk.

Lagre til USB

Skann og lagre et dokument for fremtidig bruk.

Lagre til enhetsminne

Skann og lagre et dokument for fremtidig bruk.

1. Plasser originaldokumentet med forsiden opp i dokumentmateren eller med forsiden ned i øvre venstre hjørne av glasset.
2. Trykk på **Lagre til nettverksmappe**, **Lagre til USB** eller **Lagre til enhetsminne**.
3. Velg en mappe til filen, og trykk på **OK**.
4. Trykk på **Filnavn** for å åpne tastaturet, og skriv deretter inn filnavnet. Trykk på **OK**.
5. Trykk på **Start**.
6. Hvis du vil gå tilbake til startskjerm bildet, trykker du på Hjem-knappen øverst i venstre hjørne på skjermen.

E-post (hvis konfigurert)

Send et dokument som vedlegg til en e-post.

1. Plasser originaldokumentet med forsiden opp i dokumentmateren eller med forsiden ned i øvre venstre hjørne av glasset.
2. Trykk på **E-post**.
3. Trykk på tekstboksen **Fra**: for å åpne tastaturet. Skriv inn e-postadressen.
4. Trykk på tekstboksen **Til**: for å åpne tastaturet. Skriv inn e-postadressen.
5. Trykk på tekstboksen **Emne**: for å åpne tastaturet. Skriv inn teksten. Trykk på **Flere alternativer** for å angi andre alternativer.
6. Trykk på **Start**.
7. Hvis du vil gå tilbake til startskjerm bildet, trykker du på Hjem-knappen øverst i venstre hjørne på skjermen.

Hent fra USB

Velg og skriv ut et dokument fra en bærbar USB-lagringseenhet.

Hent fra enhetsminne

Velg og skriv ut en lagret jobb fra enhetsminnet.

1. Trykk på **Hent fra USB** eller **Hent fra enhetsminne**.
2. Velg mappen der filen er lagret, og trykk på **OK**.
3. Hvis jobben er privat, skriver du inn PIN-koden.
4. Trykk på **Start**.
5. Hvis du vil gå tilbake til startskjerm bildet, trykker du på Hjem-knappen øverst i venstre hjørne på skjermen.

Faks (hvis tilgjengelig og konfigurert)

Send et dokument til ett eller flere faksnumre.

1. Plasser originaldokumentet med forsiden opp i dokumentmateren eller med forsiden ned i øvre venstre hjørne av glasset.
2. Trykk på **Faks**.
3. Trykk på tekstboksen **Til**: for å angi faksnumre, eller trykk på **+** for å velge mottakere. Trykk på **+** for å slette numre. Trykk på **+** for å overføre faksnumre til faksen mottakerlisten for faks.
4. Trykk på **Flere alternativer** for å angi andre alternativer.
5. Trykk på **Start**.
6. Hvis du vil gå tilbake til startskjerm bildet, trykker du på Hjem-knappen øverst i venstre hjørne på skjermen.

Rekvisita

Se rekvisitastatusen, og tilbakestill rekvisita.

1. Trykk på navnet på rekvisitaenheten for å se det nåværende nivået.
2. Hvis du vil vise delenummeret eller plasseringen til en rekvisitaenhet, trykker du på en rekvisitalinje og deretter på **Detaljer**.
3. Hvis du vil gå tilbake til startskjerm bildet, trykker du på Hjem-knappen øverst i venstre hjørne på skjermen.

Skuffer

Kontroller statusen til skuffer, og konfigurere papirtype og papirstørrelse.

1. Trykk på skuffnummer for å vise nåværende nivå.
2. Hvis du vil endre papirtype eller -størrelse, trykker du på **Endre**.
3. Hvis du vil gå tilbake til startskjerm bildet, trykker du på Hjem-knappen øverst i venstre hjørne på skjermen.

Jobbstatus

Kontroller aktive og fullførte jobber.

1. Hvis du vil vise alle gjeldende jobber, trykker du på **Jobbstatus**. Kategorien Aktiv viser alle gjeldende jobber/brukere/statusinformasjon.
2. Hvis du vil vise en bestemt jobb, trykker du på jobbnavnet og deretter på **Detaljer**.
3. Hvis du vil avbryte en bestemt jobb, trykker du på jobbnavnet og deretter på **Avbryt jobb**.
4. Hvis du vil vise fullførte jobber, trykker du på kategorien **Jobblogg**.
5. Hvis du vil vise en bestemt fullført jobb, trykker du på jobbnavnet og deretter på **Detaljer**.
6. Hvis du vil ha et eksemplar av jobbloggen, trykker du på **Skriv ut logg**.
7. Hvis du vil gå tilbake til startskjerm bildet, trykker du på Hjem-knappen øverst i venstre hjørne på skjermen.

Administrasjon

Administrer produktet.

1. Trykk på **Administrasjon** for å åpne en gruppe menyer der du kan utføre følgende oppgaver:
 - Angi standard produktadferd for de fleste funksjoner.
 - Konfigurere nettverksinnstillinger.
 - Vise og skrive ut produktrapporter.
 - Angi dato og klokkeslett.
 - Skrive ut sider som kan være til hjelp under feilsøking av problemer.
2. Hvis du vil gå tilbake til startskjerm bildet, trykker du på Hjem-knappen øverst i venstre hjørne på skjermen.

Vedlikehold av enhet

Vedlikehold produktet.

1. Trykk på **Enhetsvedlikehold** for å åpne en gruppe menyer der du kan utføre følgende oppgaver:
 - Kalibrere og rengjøre produktet.
 - Sikkerhetskopiere og gjenopprette produktinformasjon.
2. Hvis du vil gå tilbake til startskjerm bildet, trykker du på Hjem-knappen øverst i venstre hjørne på skjermen.

Mer hjelp

- Faksinformatjon: www.hp.com/go/MFPFaxAccessory500
- Bruke min MFP-animasjoner: www.hp.com/go/usemyMFP
- Produktstøtte: www.hp.com/support/ljMFP725series