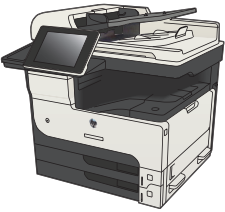


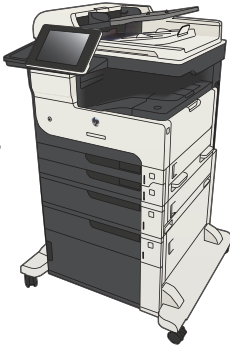
LASERJET ENTERPRISE MFP



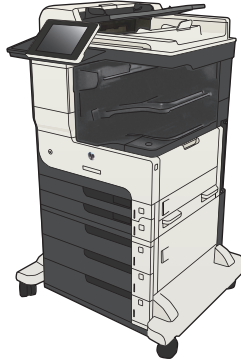
دليل المرجع السريع



M725dn



M725f




M725z



M725z+

طباعة مهمة مخزنة

استخدم الإجراء التالي لطباعة مهمة مخزنة في ذاكرة المنتج.

١. من الشاشة Home (الرئيسية) على لوحة التحكم الخاصة بالمنتج، قم بالتمرير إلى زر Retrieve from Device Memory (استرداد من ذاكرة الجهاز) والمسّه.
٢. حدد اسم المجلد حيث يتم تخزين المهمة.
٣. حدد اسم المهمة. إذا كانت المهمة خاصة أو مشفرة، أدخل رقم التعريف الشخصي (PIN) أو كلمة المرور.
٤. أضبط عدد النسخ، ثم المس الزر بدء  لطباعة المهمة.

استخدام طباعة USB سهل الوصول

يحتوي هذا المنتج على ميزة طباعة USB سهل الوصول، لكي تتمكن من طباعة الملفات بشكل سريع من دون إرسالها من الكمبيوتر. يمكن إدخال محركات أقراص فلاش USB في منفذ USB الموجود على الجهة الأمامية للمنتج. يمكنك طباعة أنواع الملفات التالية:

- .pdf
- .prn
- .pcl
- .ps
- .cht

قبل أن تتمكن من استخدام هذه الميزة، يجب أن تقوم بتمكين منفذ USB. استخدم الإجراء التالي لتمكين المنفذ من قوائم لوحة التحكم بالمنتج:

1. من الشاشة Home (الرئيسية) على لوحة التحكم الخاصة بالمنتج، قم بالتمرير إلى زر Administration (إدارة) والمسه.
2. افتح القوائم التالية:

- General Settings (الإعدادات العامة)

- Enable Retrieve from USB (تمكين الاسترداد من USB)

3. حدد الخيار Enable (تمكين)، ثم المس الزر Save (حفظ).

في حالة قيامك بتوصيل المنتج بجهاز كمبيوتر بشكل مباشر، قم بتكوين الإعداد التالي حتى يستيقظ المنتج من وضع السكون عند قيامك بإدخال محرك أقراص فلاش USB.

1. من الشاشة Home (الرئيسية) على لوحة التحكم الخاصة بالمنتج، قم بالتمرير إلى زر Administration (إدارة) والمسه.
2. افتح القوائم التالية:

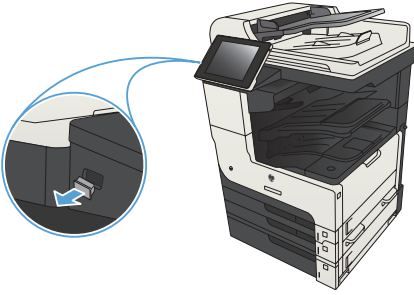
- General Settings (الإعدادات العامة)

- إعدادات الطاقة

- Sleep Timer Settings (إعدادات مؤقت السكون)

3. في القائمة Wake/Auto On to These Events (التنشيط/التشغيل التلقائي عند هذه الأحداث)، حدد الخيار All Events (جميع الأحداث) ثم المس الزر Save (حفظ).

طباعة مستندات USB سهلة الوصول



١. أدخل محرك أقراص فلاش USB في منفذ USB الموجود على الجانب الأيسر للوحة التحكم بالمنتج.


ملاحظة: قد تحتاج إلى إزالة غطاء منفذ الـ USB. اسحب الغطاء بشكل مستقيم للزعه.

٢. يكتشف هذا المنتج محرك أقراص فلاش USB. المس الزر **OK** (موافق) للوصول إلى محرك الأقراص أو في حالة المطالبة، حدد الخيار **Retrieve From USB** (استرداد من USB) من قائمة التطبيقات المتوفرة. تفتح الشاشة **Retrieve From USB** (استرداد من USB).

٣. حدد اسم المستند الذي تود طباعته.

ملاحظة: قد يكون المستند موجوداً في مجلد. افتح المجلدات عند الضرورة.

٤. لضبط عدد النسخ، المس الحقل **Copies** (النسخ)، ثم استخدم اللوحة الرقمية لتحديد عدد النسخ.

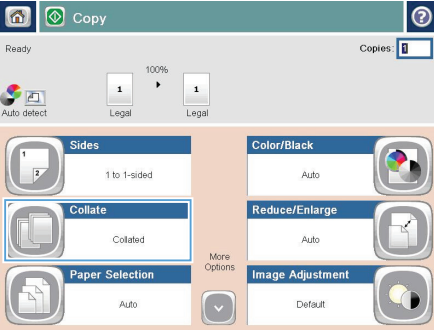
٥. المس الزر بدء  لطباعة المستند.

دمج مهمة نسخ

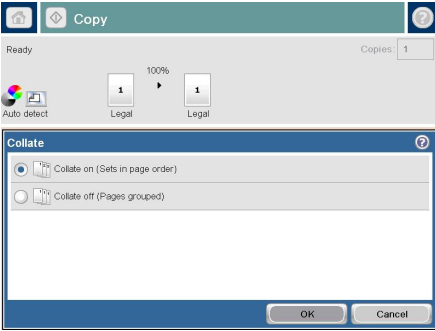
١. من الشاشة Home (الرئيسية) على لوحة تحكم المنتج،
المس زر النسخ.



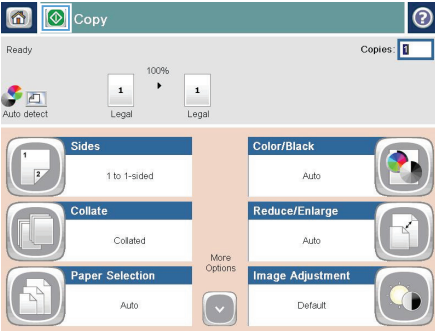
٢. المس الزر Collate (ترتيب النسخ).



٣. المس الخيار ترتيب النسخ قيد التشغيل (ضبط حسب ترتيب الصفحات). المس الزر OK (موافق).



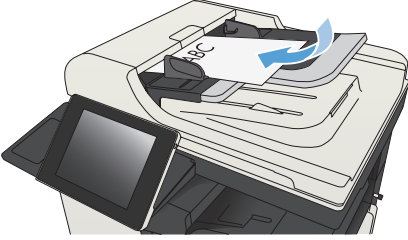
٤. المس الزر بدء .



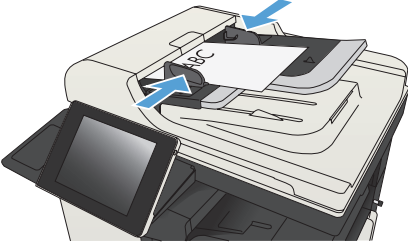
النسخ على الوجهين (طباعة مزدوجة)

النسخ على الوجهين تلقائيًا

١. حمل المستندات الأصلية في وحدة التغذية بالمستندات مع وضع وجه الصفحة الأولى لأعلى، وإدخال أعلى الصفحة أولاً.



٢. اضبط موجّهات الورق بحيث تناسب حجم المستند.



٣. من الشاشة Home (الرئيسية) على لوحة تحكم المنتج، المس زر النسخ.

٤. المس الزر Sides (الأوجه).

٥. للقيام بنسخ على الوجهين من مستند أصلي ذي وجه واحد،
المس الزر 1-sided original, 2-sided output
(أصلي على وجه واحد، إخراج على الوجهين).

للقيام بنسخ على الوجهين من مستند أصلي ذي وجهين، المس
الزر 2-sided original, 2-sided output (أصلي
على الوجهين، إخراج على الوجهين).

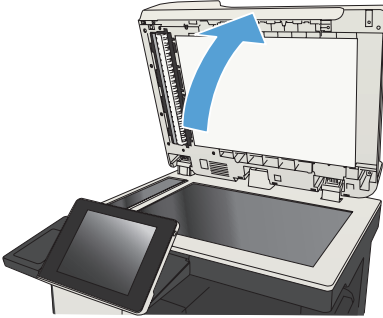
للقيام بنسخ على وجه واحد من مستند أصلي ذي وجهين،
المس الزر 2-sided original, 1-sided output
(أصلي على الوجهين، إخراج على وجه واحد).

المس الزر OK (موافق).

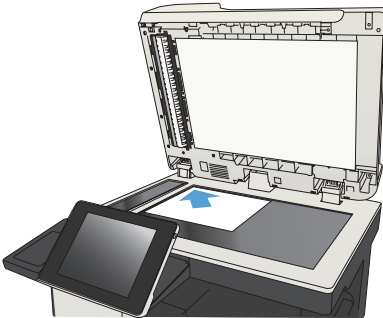
٦. المس الزر بدء ⑤.

الطباعة على الوجهين يدويًا

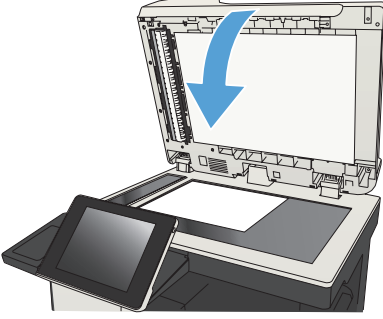
١. ارفع غطاء الماسحة الضوئية.



٢. ضع المستند ووجهه لأسفل على زجاج الماسحة الضوئية
بحيث تكون الزاوية العلوية اليسرى للصفحة على الزاوية
العليا اليسرى لزجاج الماسحة الضوئية.



٣. أغلق غطاء المساحة الضوئية برفق.



٤. من الشاشة Home (الرئيسية) على لوحة تحكم المنتج،
المس زر النسخ.

٥. المس الزر Sides (الأوجه).

٦. للقيام بنسخ على الوجهين من مستند أصلي ذي وجه واحد،
المس الزر 1-sided original, 2-sided output
(أصلي على وجه واحد، إخراج على الوجهين).

للقيام بنسخ على الوجهين من مستند أصلي ذي وجهين، المس
الزر 2-sided original, 2-sided output (أصلي
على الوجهين، إخراج على الوجهين).

للقيام بنسخ على وجه واحد من مستند أصلي ذي وجهين،
المس الزر 2-sided original, 1-sided output
(أصلي على الوجهين، إخراج على وجه واحد).

المس الزر OK (موافق).

٧. المس الزر بدء ⑤.

٨. يُطالبك المنتج بتحميل المستند الأصلي التالي. ضعه على
الزجاج ثم المس الزر Scan (مسح ضوئي).

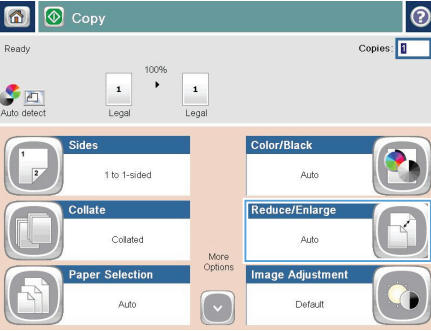
٩. يحفظ المنتج بشكل مؤقت الصور التي تم إجراء مسح ضوئي
لها. المس الزر Finish (إنهاء) لإنهاء طباعة النسخ.

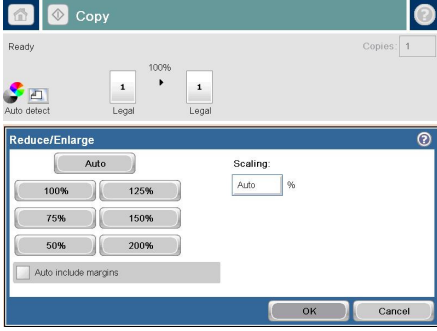
تصغير صورة نسخة أو تكبيرها

١. من الشاشة Home (الرئيسية) على لوحة تحكم المنتج،
المس زر النسخ.



٢. المس الزر Reduce/Enlarge (التصغير/التكبير).

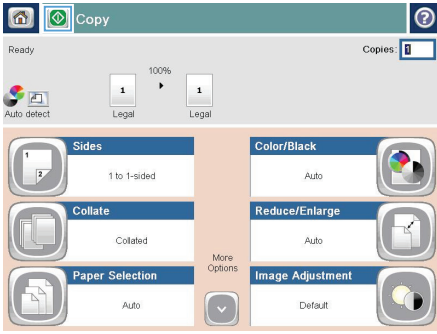




٣. حدد إحدى النسب المئوية المحددة مسبقاً أو المس الحقل **تغيير الحجم** واكتب نسبة مئوية بين ٢٥ و ٢٠٠ عند استخدام وحدة التغذية بالمستندات أو بين ٢٥ و ٤٠٠ عند النسخ عبر السطح الزجاجي للماسحة الضوئية. المس الزر **OK (موافق)**. يمكنك كذلك تحديد هذه الخيارات:

- **تلقائي:** يقوم المنتج تلقائياً بتغيير حجم الصورة لتناسب حجم الورق بالدرج.
- **Auto Include Margins (تضمين تلقائي للهوامش):** يقلل المنتج الصورة بشكل طفيف لتناسب مع الصورة التي تم مسحها ضوئياً بالكامل داخل المنطقة القابلة للطباعة الموجودة على الصفحة.

ملاحظة: لتصغير الصورة، حدد نسبة تغيير الحجم لتكون أقل من ١٠٠. لتكبير الصورة، حدد نسبة تغيير الحجم لتكون أكبر من ١٠٠.



٤. المس الزر **بدء**.

تحسين جودة النسخ للنص والصور

حَسِّن مهمة النسخ لنوع الصورة التي يتم نسخها: نص، رسومات، أو صور.

١. من الشاشة Home (الرئيسية) على لوحة تحكم المنتج، المس زر النسخ.
٢. المس الزر More Options (خيارات أخرى)، ثم المس الزر Optimize Text/Picture (تحسين النص/الصورة).
٣. حدد واحدة من الخيارات المحددة مسبقًا، أو المس الزر ضبط يدويًا، ثم اضبط شريط التمرير في المنطقة تحسين الأداء لـ المس الزر OK (موافق).
٤. المس الزر بدء .

ملاحظة: هذه الإعدادات مؤقتة. بعد انتهائك من المهمة، يعود المنتج إلى الإعدادات الافتراضية.

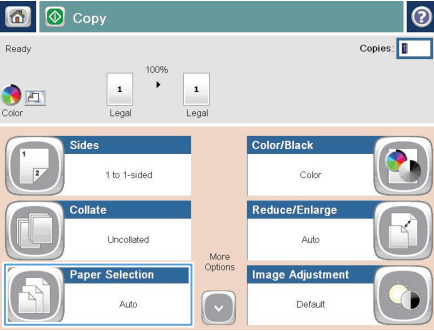


تعيين حجم الورق ونوعه للنسخ على ورق خاص

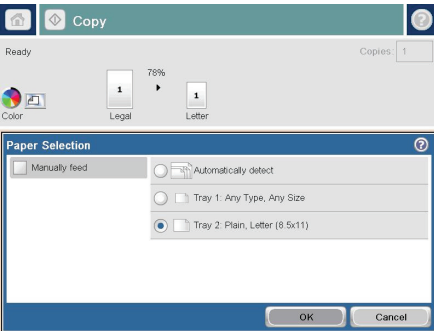
١. من الشاشة Home (الرئيسية) على لوحة تحكم المنتج،
المس زر النسخ.



٢. المس الزر Paper Selection (تحديد الورق).



٣. حدد الدرج الذي يستوعب الورق الذي تريد استخدامه، ثم
المس الزر OK (موافق).



إرسال مستند تم مسحه ضوئياً إلى مجلد الشبكة

يمكن للمنتج أن يسمح الملف ضوئياً ويحفظه في مجلد على الشبكة. تدعم أنظمة التشغيل التالية تلك الميزة:

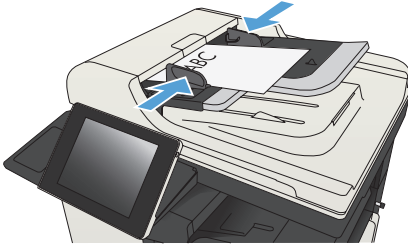
- Windows Server 2003، ٦٤ بت
- Windows Server 2008، ٦٤ بت
- Windows XP، ٦٤ بت
- Windows Vista، ٦٤ بت
- Windows 7، ٦٤ بت
- إصدار Novell v5.1 والأحدث (وصول إلى مجلدات إعدادات سريعة فقط)

ملاحظة: يمكنك استخدام هذه الميزة مع برنامج Mac OS X إصدار 10.6 والإصدار الأقدم، إذا كنت قد قمت بتكوين Windows File Sharing (مشاركة ملفات Windows).

ملاحظة: قد يتطلب منك تسجيل الدخول إلى المنتج لاستخدام هذه الميزة.

قد يستخدم مسؤول النظام ملقم الويب المضمن لـ HP لتكوين المجلدات إعدادات سريعة المحددة سابقاً، أو يمكنك توفير المسار لمجلد شبكة آخر.

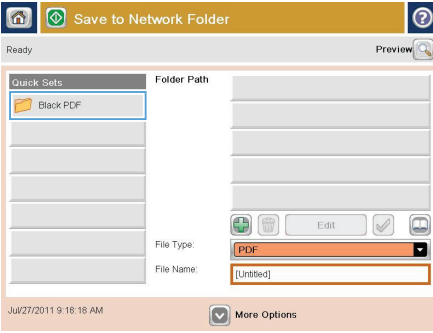
1. ضع المستند ووجهه للأسفل على زجاج المساحة الضوئية، أو ضعه ووجهه إلى الأعلى في وحدة تغذية المستندات، واضبط موجّهات الورق بحيث تتناسب حجم المستند.



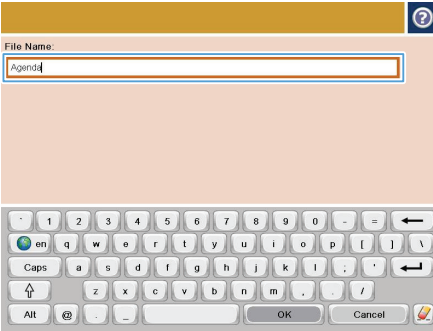


٢. من الشاشة Home (الرئيسية) على لوحة التحكم الخاصة بالمنتج، المس زر حفظ إلى مجلد الشبكة.

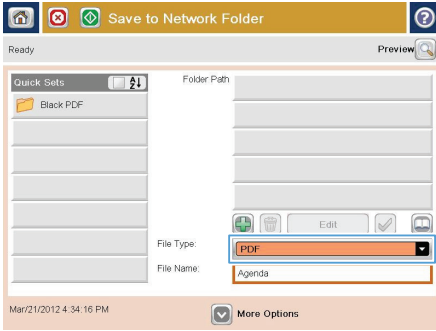
ملاحظة: اكتب اسم المستخدم وكلمة المرور عندما تتم مطالبتك بذلك.



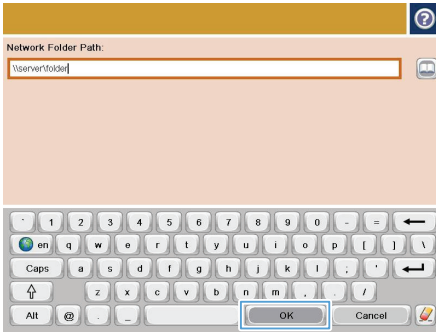
٣. لاستخدام واحدة من إعدادات المهمة الحالية، حدد عنصر واحدًا من العناصر الموجودة في القائمة إعدادات سريعة.




٤. لإعداد مهمة جديدة، المس حقل النص File Name (اسم الملف): لفتح لوحة مفاتيح، ثم اكتب اسم الملف. المس الزر OK (موافق).



٥. إذا لزم الأمر، المس القائمة المنسدلة نوع الملف لتحديد التنسيق
ملف إخراج مختلف.

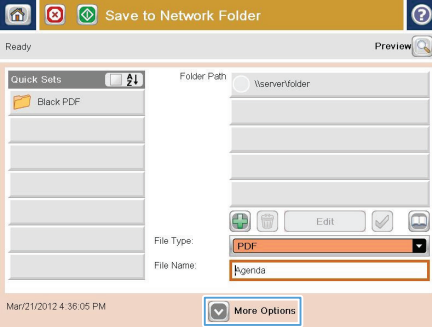


٦. المس الزر إضافة  الموجود أسفل حقل Folder Path
(مسار المجلد) لفتح لوحة مفاتيح، ثم اكتب المسار لمجلد
الشبكة. استخدم هذا التنسيق لهذا المسار:

\\path\path

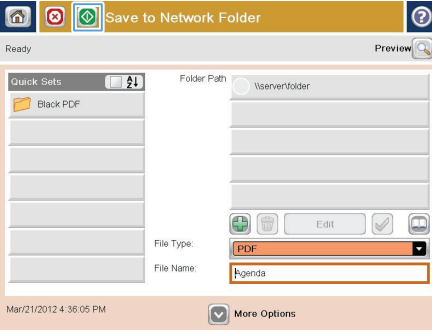
المس الزر OK (موافق).

٧. لتكوين الإعدادات لهذا المستند، المس الزر **More Options** (خيارات أخرى).



٨. المس الزر **بدء** لحفظ الملف.

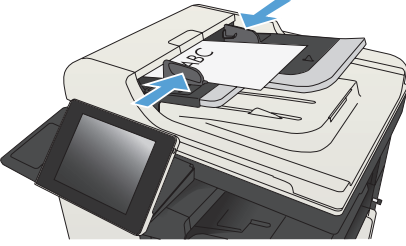
ملاحظة: يمكنك معاينة الصورة في أي وقت عبر لمس الزر **Preview** (معاينة) الموجود في الزاوية العلوية اليمنى من الشاشة. للحصول على المزيد من المعلومات حول هذه الميزة، المس الزر تعليمات **?** على شاشة المعاينة.



إرسال مستند ممسوح ضوئيًا إلى مجلد في ذاكرة المنتج

استخدم هذا الإجراء لمسح مستندًا ضوئيًا وحفظه على المنتج حيث يمكنك طباعة النسخ وقمًا تشاء.

1. ضع المستند ووجهه للأسفل على زجاج الماسحة الضوئية، أو ضعه ووجهه إلى الأعلى في وحدة تغذية المستندات، واضبط موجّهات الورق بحيث تناسب حجم المستند.



2. من الشاشة Home (الرئيسية) على لوحة التحكم الخاصة بالمنتج، قم بالتمرير إلى زر حفظ إلى ذاكرة الجهاز والمسه.
3. حدد ملفًا موجودًا أو المس الزر مجلد جديد لإنشاء ملفًا جديدًا.
4. أدخل اسم الملف في الحقل File Name (اسم الملف):.
5. لتكوين إعدادات المستند، المس الزر More Options (خيارات أخرى).
6. المس الزر بدء لحفظ الملف.

إرسال المستند الممسوح ضوئيًا إلى محرك أقراص USB لـ flash

يمكن للمنتج أن يمسح الملف ضوئيًا وحفظه في مجلد على محرك أقراص USB لـ flash.

ملاحظة: قد يتطلب منك تسجيل الدخول إلى المنتج لاستخدام هذه الميزة.

قبل أن تتمكن من استخدام هذه الميزة، يجب أن تقوم بتمكين منفذ USB. استخدم الإجراء التالي لتمكين المنفذ من قوائم لوحة التحكم بالمنتج:

١. من الشاشة Home (الرئيسية) على لوحة التحكم الخاصة بالمنتج، قم بالتمرير إلى زر Administration (إدارة) والمسه.

٢. افتح القوائم التالية:

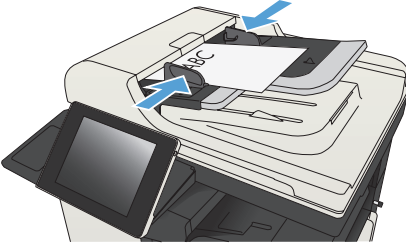
• General Settings (الإعدادات العامة)

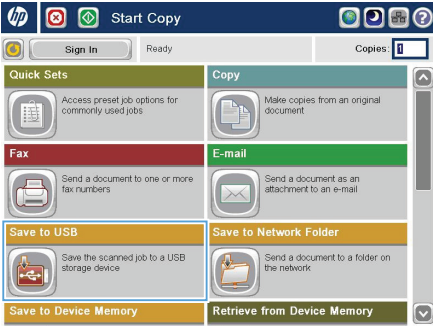
• Enable Retrieve from USB (تمكين الاسترداد من USB)

٣. حدد الخيار Enable (تمكين)، ثم المس الزر Save (حفظ).

مسح وحفظ المستند

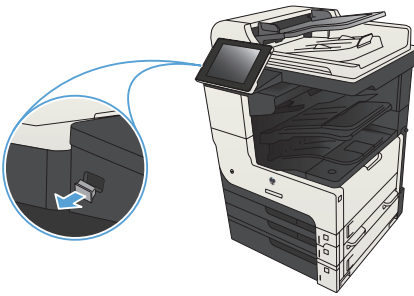
١. ضع المستند ووجهه للأسفل على زجاج المساحة الضوئية، أو ضعه ووجهه إلى الأعلى في وحدة تغذية المستندات، واضبط موجهات الورق بحيث تناسب حجم المستند.





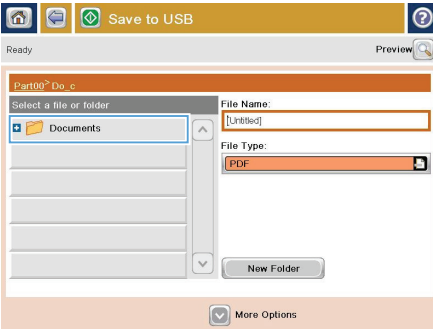
٢. من الشاشة Home (الرئيسية) على لوحة التحكم الخاصة بالمنتج، قم بالتمرير إلى زر حفظ إلى USB والمس.

ملاحظة: أدخل اسم المستخدم وكلمة المرور الخاصين بك عندما تتم مطالبتك بذلك.

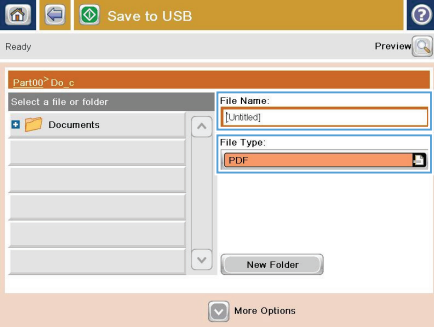


٣. أدخل محرك الأقراص المحمول USB في منفذ USB الموجود على الجهة اليسرى للوحة تحكم المنتج.

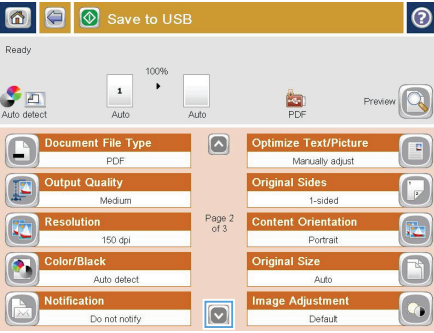
ملاحظة: قد تحتاج إلى إزالة غطاء منفذ الـ USB.



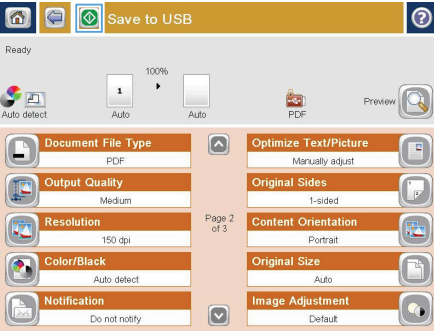
٤. يمكنك حفظ الملف في جذر محرك أقراص الفلاش USB أو حفظه في مجلد. لحفظه في مجلد، حدد أحد المجلدات الموجودة بالقائمة، أو المس الزر مجلد جديد لإنشاء مجلد جديد على محرك أقراص فلاش USB.



٥. أدخل اسم الملف في الحقل **File Name** (اسم الملف):.
 المس الزر **OK** (موافق). حدد نوع الملف من اللوحة
 المتسلسلة نوع الملف. المس الزر **OK** (موافق).



٦. لتكوين الإعدادات لهذا المستند، المس الزر **More Options** (خيارات أخرى).

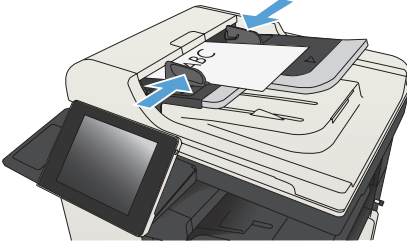


٧. المس الزر بدء **Save** لحفظ الملف.

ملاحظة: يمكنك معاينة الصورة في أي وقت عبر لمس
 الزر **Preview** (معاينة) الموجود في الزاوية العلوية اليمنى
 من الشاشة. للحصول على المزيد من المعلومات حول هذه
 الميزة، المس الزر تعليمات **?** على شاشة المعاينة.

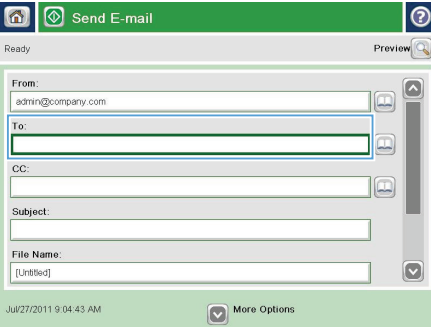
إرسال مستند ممسوح ضوئياً إلى عنوان بريد إلكتروني واحد أو أكثر

1. ضع المستند متجهًا لأسفل على زجاج المساح الضوئي أو ضعه متجهًا لأعلى في وحدة تغذية المستندات، واضبط موجّهات الورق لملامحة حجم المستند.



2. من الشاشة Home (الرئيسية) على لوحة تحكم المنتج، المس زر E-mail (البريد الإلكتروني).

ملاحظة: اكتب اسم المستخدم وكلمة المرور عندما تتم مطالبتك بذلك.



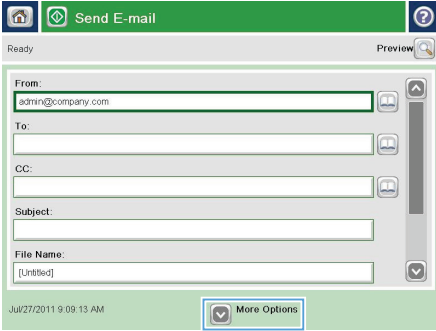
3. المس الحقل To (إلى) لفتح لوحة المفاتيح.

ملاحظة: إذا كنت قد تم تسجيل دخولك في المنتج، قد يظهر اسم المستخدم الخاص بك أو بعض المعلومات الافتراضية في الحقل From (من). وفي هذه الحالة لن تتمكن من تغييره.

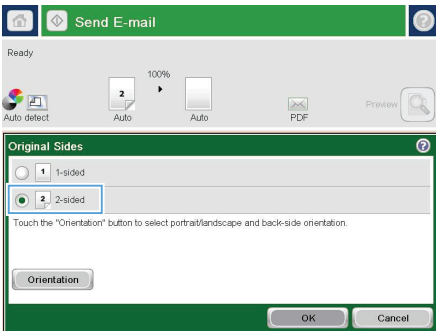


٤. أدخل عنوان البريد الإلكتروني. للإرسال إلى عناوين متعددة،
افصل بين العناوين بفاصلة منقوطة، أو المس الزر **Enter**
الموجود على لوحة اللمس الرقمية بعد كتابة كل عنوان بريد
الإلكتروني.

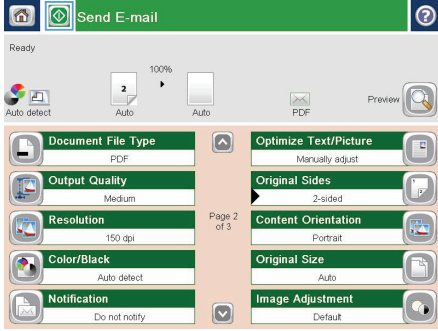
٥. املأ الحقول: **CC** (نسخة:), و**Subject** (موضوع):,
و**File Name** (اسم الملف): عن طريق لمس الحقل
وإستخدام لوحة مفاتيح شاشة اللمس لإدخال المعلومات. المس
الزر **OK** (موافق) عند الإنتهاء من ملء هذه الحقول.



٦. لتغيير الإعدادات لهذا المستند، المس الزر **More**
Options (خيارات أخرى).




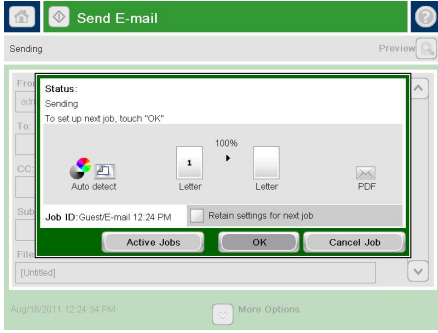
٧. إذا كنت تقوم بإرسال مستند له وجهين، حدد القائمة أوجه
النسخة الأصلية، ثم حدد الخيار **sided-2** (على الوجهين).
المس الزر **OK** (موافق).



المس الزر بدء  لبدء الإرسال.

ملاحظة: قد يطالبك المنتج بإضافة عنوان البريد الإلكتروني إلى دفتر العناوين.

ملاحظة: يمكنك معاينة الصورة في أي وقت عن طريق لمس الزر **Preview** (معاينة) في الزاوية العليا اليمنى من الشاشة. لمزيد من المعلومات حول هذه الميزة، المس الزر تعليمات .

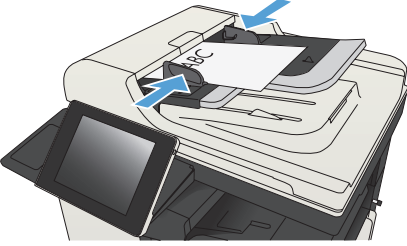


لإعداد مهمة بريد إلكتروني أخرى، المس زر **OK** (موافق) على شاشة **Status** (الحالة).

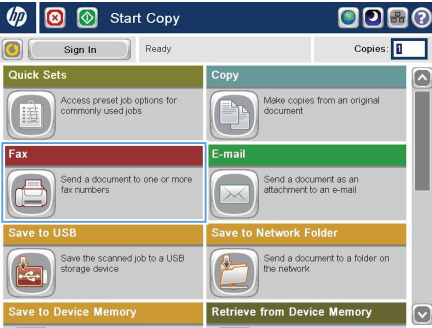
ملاحظة: متاح لك خيار الاحتفاظ بإعدادات هذه المهمة لاستخدامها في المهمة التالية.

إرسال فاكس عن طريق إدخال الأرقام يدويًا

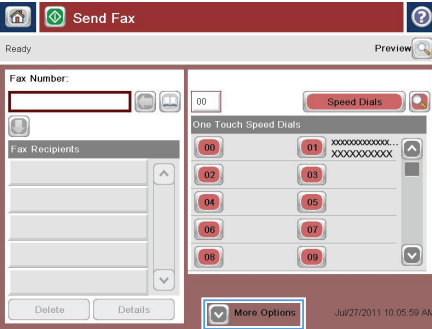
١. ضع المستند ووجهه للأسفل على زجاج الماسحة الضوئية، أو ضعه ووجهه إلى الأعلى في وحدة تغذية المستندات، واضبط موجهات الورق بحيث تناسب حجم المستند.



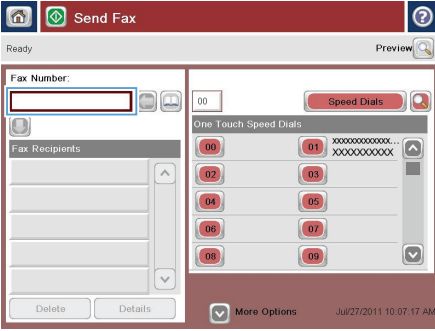
٢. من الشاشة Home (الرئيسية) على لوحة تحكم المنتج، المس زر Fax (فاكس). قد يُطلب منك كتابة اسم مستخدم وكلمة مرور.



٣. المس الزر More Options (خيارات أخرى). تحقق من أن الإعدادات تتطابق مع إعدادات الأصل. عند إتمام كل الإعدادات، المس السهم لأعلى للتمرير إلى شاشة Fax (فاكس) الرئيسية.



٤. المس الحقل رقم الفاكس لفتح لوحة المفاتيح.

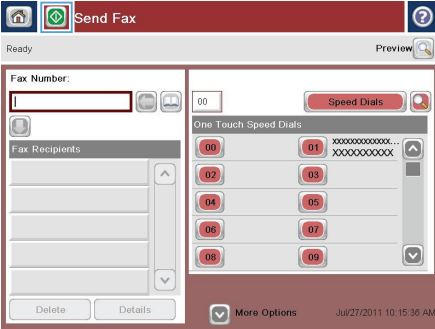


٥. أدخل رقم هاتف، ثم المس زر OK (موافق).



٦. المس الزر بدء لإرسال الفاكس.

ملاحظة: يمكنك معاينة الصورة في أي وقت عبر لمس الزر **Preview** (معاينة) الموجود في الزاوية العلوية اليمنى من الشاشة. للحصول على المزيد من المعلومات حول هذه الميزة، المس الزر تعليمات ? على شاشة المعاينة.



Edition 1, 4/2012
رقم الصنف: CF066-90960

Windows® علامة تجارية مسجلة لشركة Microsoft Corporation.

يحظر تماماً نسخ هذه المادة أو اقتباسها أو ترجمتها دون الحصول على إذن كتابي مسبق. باستثناء ما تسمح به قوانين حقوق الطبع والنشر.

تخضع المعلومات الواردة هنا للتغيير بدون إشعار.

تعد الضمانات الوحيدة لمنتجات وخدمات HP التي يمكن اعتمادها هي الواردة صراحةً في إشعارات الضمان المرفقة بهذه المنتجات والخدمات. ولا يوجد هنا ما يمكن اعتباره بمثابة ضمان إضافي لما سبق. لا تعتبر HP مسؤولة عن أي أخطاء فنية أو خيرية أو أي محذوفات في هذه الوثيقة.



CF066-90960

