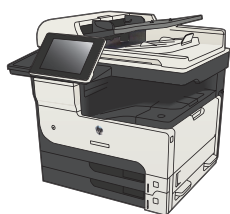


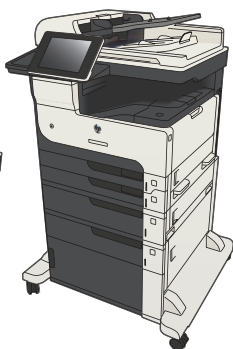


LASERJET ENTERPRISE MFP

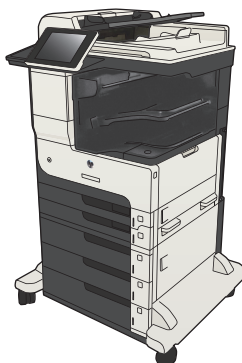
คู่มืออ้างอิงฉบับย่อ



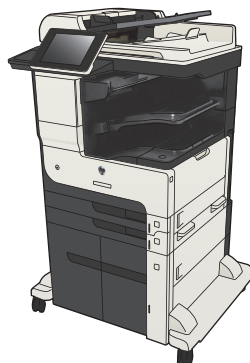
M725dn



M725f




M725z



M725z+

## การพิมพ์งานที่จัดเก็บไว้

ใช้ขั้นตอนต่อไปนี่เพื่อพิมพ์งานที่จัดเก็บอยู่ในหน่วยความจำเครื่อง

1. เลื่อนและแตะปุ่ม **เรียกจากหน่วยความจำอุปกรณ์** ในหน้าจอหลักบนแผงควบคุมเครื่องพิมพ์
2. เลือกชื่อไฟล์เดือที่เก็บงานไว้
3. เลือกชื่องาน หากงานเป็นงานส่วนตัวหรือถูกเข้ารหัส ให้ป้อน PIN หรือรหัสผ่าน
4. ปรับจำนวนสำเนา แล้วแตะปุ่ม **เริ่ม**  เพื่อพิมพ์งาน

## ใช้การพิมพ์ด้วย USB ที่เข้าถึงง่าย

เครื่องพิมพ์นี้มีความสามารถในการพิมพ์ด้วย USB ที่เข้าถึงง่าย คุณจึงสามารถพิมพ์ไฟล์อย่างรวดเร็วโดยไม่ต้องส่งจากคอมพิวเตอร์ เครื่องพิมพ์ยอมรับแฟลชไดรฟ์ USB มาตรฐานในพอร์ต USB ที่ด้านหน้าของเครื่องพิมพ์ คุณสามารถพิมพ์ไฟล์ประเภทต่อไปนี้ได้:

- .pdf
- .prn
- .pcl
- .ps
- .cht

ก่อนที่จะสามารถใช้คุณสมบัตินี้ คุณต้องเปิดใช้งานพอร์ต USB ใช้ขั้นตอนต่อไปนี้เพื่อเปิดใช้งานพอร์ตจากเมนูบนแผงควบคุมของเครื่องพิมพ์:

1. **เลื่อนและแตะปุ่ม การดูแลระบบ** ในหน้าจอหลักบนแผงควบคุมเครื่องพิมพ์
2. **เปิดเมนูดังต่อไปนี้:**
  - การตั้งค่าทั่วไป
  - **ใช้การเรียกจาก USB**
3. **เลือกตัวเลือก ใช้งาน แล้วแตะปุ่ม บันทึก**

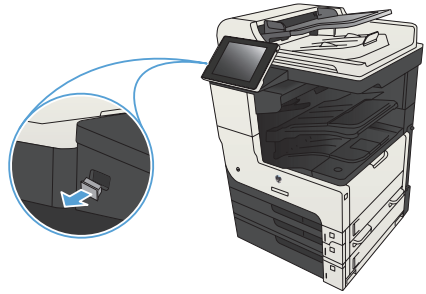
หากคุณต่อเครื่องพิมพ์กับคอมพิวเตอร์โดยตรง ให้กำหนดค่าต่อไปนี้เพื่อให้เครื่องพิมพ์ตื่นจากโหมดพักเครื่องทุกครั้งที่คุณเสียบแฟลชไดรฟ์ USB

1. **เลื่อนและแตะปุ่ม การดูแลระบบ** ในหน้าจอหลักบนแผงควบคุมเครื่องพิมพ์
2. **เปิดเมนูดังต่อไปนี้:**
  - การตั้งค่าทั่วไป
  - การตั้งค่าพลังงาน
  - การตั้งค่าตัวจับเวลาพักเครื่อง
3. **ในรายการ เริ่มทำงาน/เปิดอัตโนมัติเมื่อเกิดเหตุการณ์เหล่านี้ ให้เลือกตัวเลือก เหตุการณ์ทั้งหมด แล้วแตะปุ่ม บันทึก**

## พิมพ์เอกสารด้วย USB ที่เข้าถึงง่าย

1. เสียบแฟลชไดรฟ์ USB เข้ากับพอร์ต USB ที่ด้านซ้ายของแผงควบคุมของเครื่องพิมพ์

**หมายเหตุ:** คุณอาจต้องแกะฝาครอบออกจากพอร์ต USB ดึงฝาครอบออกมาตรงๆ เพื่อกดออก



2. เครื่องพิมพ์ตรวจพบแฟลชไดรฟ์ USB และปุ่ม OK เพื่อเข้าไปยังไดรฟ์ หรือหากเครื่องถาม ให้เลือกตัวเลือก **เรียกจาก USB** จากรายการแอปพลิเคชันที่มีหน้าจอ **เรียกจาก USB** เปิดขึ้น

3. เลือกชื่อเอกสารที่คุณต้องการพิมพ์

**หมายเหตุ:** เอกสารอาจอยู่ในโฟลเดอร์ เปิดโฟลเดอร์หากจำเป็น

4. ในการปรับเปลี่ยนจำนวนสำเนา ให้แตะฟิลต์ **สำเนา** แล้วใช้แผงปุ่มกดเพื่อเลือกจำนวนสำเนา

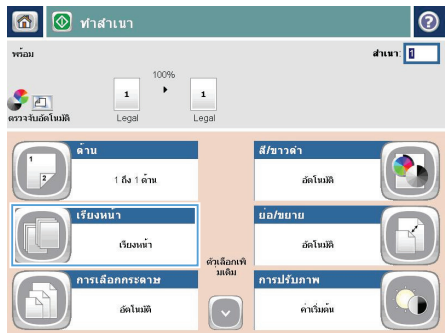
5. แตะปุ่ม เริ่ม  เพื่อพิมพ์เอกสาร

# เรียงงานการทำสำเนา

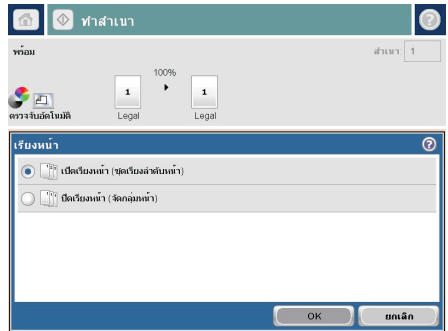
1. ตั้งปุ่ม สำเนา ในหน้าจอหลักบนแผงควบคุมเครื่องพิมพ์



2. ตั้งปุ่ม จัดเรียง



3. **แตะตัวเลือก เปิดการเรียง (เรียงตามลำดับหน้า) และ ปุ่ม OK**



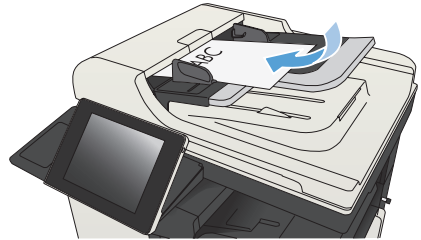
4. **แตะปุ่ม เริ่ม**



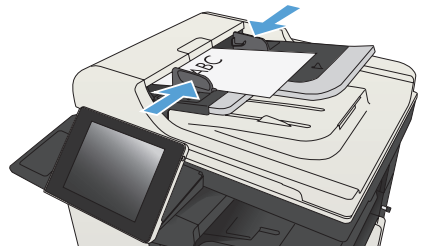
## ทำสำเนาทั้งสองด้าน (การพิมพ์งานสองด้าน)

### ทำสำเนานบนกระดาษทั้งสองด้านโดยอัตโนมัติ

1. ใส่เอกสารต้นฉบับลงในอุปกรณ์ป้อนกระดาษโดยหงายหน้าแรกขึ้น และให้ด้านบนของหน้าเข้าไปก่อน



2. ปรับตัวกั้นกระดาษให้พอดีกับขนาดของกระดาษ



3. กดปุ่ม **สำเนา** ในหน้าจอหลักบนแผงควบคุมเครื่องพิมพ์


4. กดปุ่ม **ด้าน**

5. หากต้องการทำสำเนาสองด้านจากต้นฉบับด้านเดียว ให้แตะปุ่ม **ต้นฉบับ 1 ด้าน**, **พิมพ์ 2 ด้าน**

หากต้องการทำสำเนาสองด้านจากต้นฉบับสองด้าน ให้แตะปุ่ม **ต้นฉบับ 2 ด้าน**, **พิมพ์ 2 ด้าน**

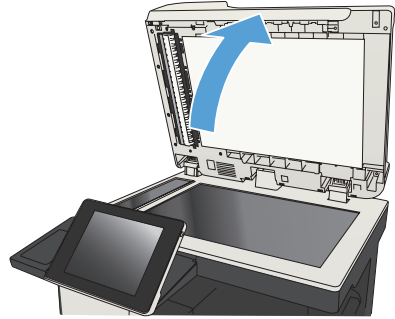
หากต้องการทำสำเนาด้านเดียวจากต้นฉบับสองด้าน ให้แตะปุ่ม **ต้นฉบับ 2 ด้าน**, **พิมพ์ 1 ด้าน**

แตะปุ่ม **OK**

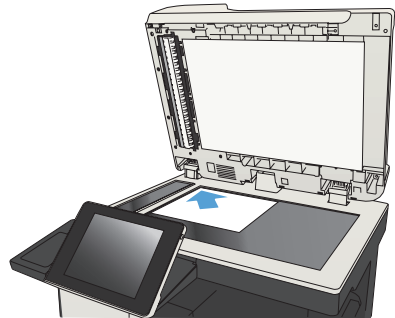
6. แตะปุ่ม **เริ่ม** 

## ทำสำเนานกระดาษทั้งสองด้านด้วยตนเอง

1. ยกฝาแลนเนอร์

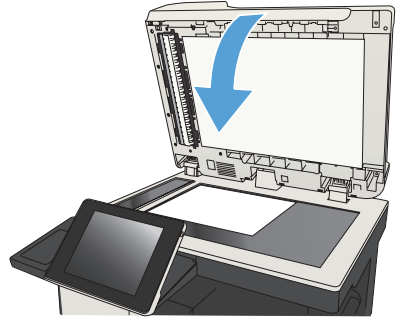


2. วางเอกสารคว่ำหน้าลงบนกระจกของสแกนเนอร์โดยให้มุมบนซ้ายของหนังสืออยู่ที่มุมบนซ้ายของกระจก





3. ค่อยๆ ปิดฝาเสกแกนเนอร์



4. แตะปุ่ม **สำเนา** ในหน้าจอหลักบนแผงควบคุมเครื่องพิมพ์


5. แตะปุ่ม **ด้าน**

6. ในการทำสำเนาสองด้านจากต้นฉบับด้านเดียว แตะปุ่ม **ต้นฉบับ 1 ด้าน, พิมพ์ 2 ด้าน**

ในการทำสำเนาสองด้านจากต้นฉบับสองด้าน แตะปุ่ม **ต้นฉบับ 2 ด้าน, พิมพ์ 2 ด้าน**

ในการทำสำเนาด้านเดียวจากต้นฉบับสองด้าน แตะปุ่ม **ต้นฉบับ 2 ด้าน, พิมพ์ 1 ด้าน**

แตะปุ่ม **OK**

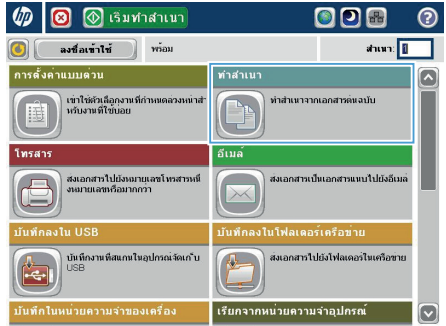
7. แตะปุ่ม **เริ่ม** 

8. เครื่องจะพROOMTให้คุณใส่เอกสารต้นฉบับถัดไป วางลงบนกระบอก แล้วแตะปุ่ม **สแกน**

9. เครื่องพิมพ์จะบันทึกภาพที่สแกนไว้ชั่วคราว แตะปุ่ม **เสร็จสิ้น** เพื่อเสร็จสิ้นการพิมพ์สำเนา

# ย่อหรือขยายภาพสำเนา

- 1. แตะปุ่ม สำเนา ในหน้าจอหลักบนแผงควบคุมเครื่องพิมพ์




- 2. แตะปุ่ม ย่อ/ขยาย

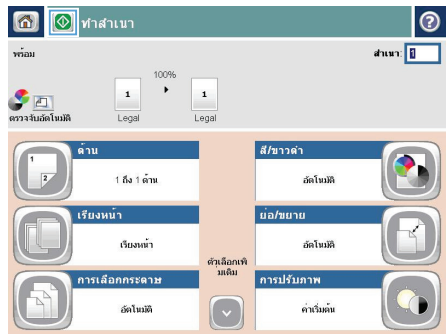
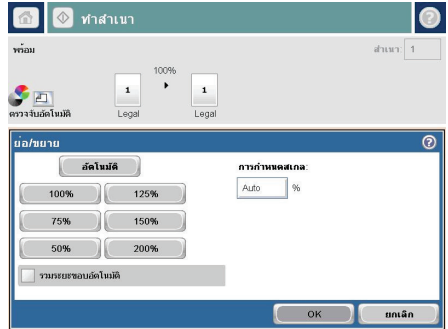


3. เลือกเปอร์เซ็นต์ที่กำหนดไว้ล่วงหน้า หรือตะเพีลดการปรับ และพิมพ์เปอร์เซ็นต์ระหว่าง 25 และ 200 เมื่อใช้ข้อปรกรณเื้อนกระดาษ หรือระหว่าง 25 และ 400 เมื่อทำสำเนาจากกระดาษจกสแกนเนอร์ แต่ะปุม OK และคุณยังสามารถเลือกตัวเลือกเหล่านี้ได้

- **อัตโนมัติ:** เครื่องพิมพ์จะปรับภาพให้พอดีกับขนาดกระดาษในถาดโดยอัตโนมัติ
- **รวมระยะขอบอัตโนมัติ:** เครื่องพิมพ์จะย่อภาพลงเล็กน้อยเพื่อให้พอดีกับภาพที่จะสแกนทั้งหมดภายในพื้นที่การพิมพ์บนหน้ากระดาษ


**หมายเหตุ:** ในการลดขนาดภาพ ให้เลือกเปอร์เซ็นต์การปรับให้น้อยกว่า 100 ในการขยายขนาดภาพ ให้เลือกเปอร์เซ็นต์การปรับให้มากกว่า 100

4. ตะะปุม เริ่ม 



## ปรับคุณภาพสำเนาสำหรับข้อความหรือรูปภาพให้ดีที่สุด

ปรับงานทำสำเนาสำหรับประเภทภาพที่ทำสำเนาให้ดีที่สุด: ข้อความ กราฟิก หรือภาพถ่าย

1. **แตะปุ่ม สำเนา** ในหน้าจอหลักบนแผงควบคุมเครื่องพิมพ์
2. **แตะปุ่ม ตัวเลือกอื่น** และแตะปุ่ม **ปรับข้อความ/รูปภาพให้ดีที่สุด**
3. เลือกหนึ่งในตัวเลือกที่กำหนดไว้ล่วงหน้า หรือแตะปุ่ม **ปรับด้วยตนเอง** แล้วจึงปรับตัวเลือกในบริเวณ **ปรับให้ดีที่สุด** สำหรับ **แตะปุ่ม OK**
4. **แตะปุ่ม เริ่ม** 



**หมายเหตุ:** การตั้งค่าเหล่านี้เป็นแบบชั่วคราว หลังจากทำงานเสร็จสิ้น เครื่องพิมพ์จะกลับสู่การตั้งค่าเริ่มต้น

# ตั้งค่าขนาดและประเภทกระดาษสำหรับทำสำเนากระดาษชนิดพิเศษ

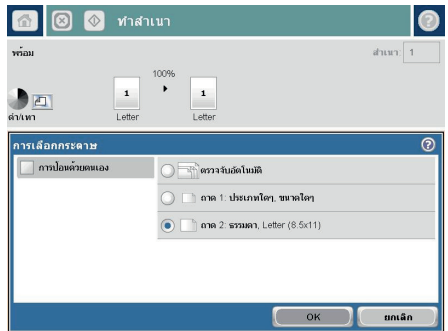
1. **แตะปุ่ม สำเนา** ในหน้าจอหลักบนแผงควบคุมเครื่องพิมพ์



2. **แตะปุ่ม การเลือกกระดาษ**



3. **เลือกขนาดที่บรรจุกระดาษที่คุณต้องการใช้ จากนั้นแตะปุ่ม OK**



## ส่งเอกสารที่สแกนไปยังโฟลเดอร์เครือข่าย

เครื่องพิมพ์สามารถสแกนไฟล์และบันทึกไว้ในโฟลเดอร์บนเครือข่าย คุณสมบัตินี้สามารถใช้งานร่วมกับระบบปฏิบัติการต่อไปนี้:

- Windows Server 2003 64 บิต
- Windows Server 2008 64 บิต
- Windows XP 64 บิต
- Windows Vista 64 บิต
- Windows 7 64 บิต
- Novell v5.1 และรุ่นที่สูงกว่า (เข้าใช้งานโฟลเดอร์ การตั้งค่าแบบต้น แทน)



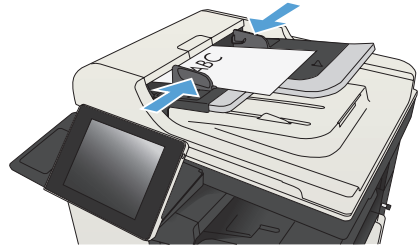
**หมายเหตุ:** คุณสามารถใช้คุณสมบัตินี้กับ Mac OS X v10.6 และเวอร์ชันก่อนหน้านี้ได้หากคุณได้กำหนดค่า Windows File Sharing ไว้แล้ว



**หมายเหตุ:** คุณอาจจำเป็นต้องลงชื่อเข้าใช้งานเครื่องพิมพ์เพื่อใช้คุณสมบัตินี้

ผู้ดูแลระบบสามารถใช้ HP Embedded Web Server เพื่อกำหนดค่าโฟลเดอร์ การตั้งค่าแบบต้น ที่กำหนดไว้ล่วงหน้าได้ หรือสามารถระบบพารไปยังโฟลเดอร์อื่นบนเครือข่ายก็ได้

1. วางเอกสารคว่ำหน้าลงบนกระจกของสแกนเนอร์หรือวางหน้าขึ้นในอุปกรณ์ป้อนกระดาษ และปรับตัวกั้นกระดาษให้พอดีกับขนาดของกระดาษ

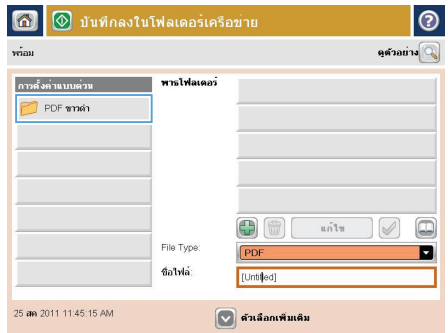


2. แตะปุ่ม **บันทึกในไฟล์เดสก์ทอป** ในหน้าจอหลัก บนแผงควบคุมเครื่องพิมพ์

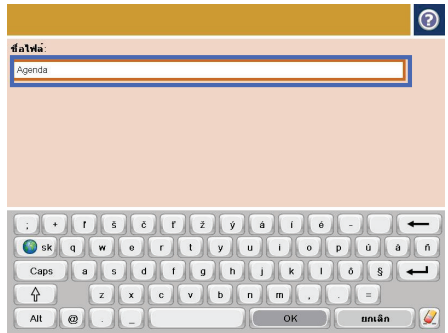
**หมายเหตุ:** หากมีพรอมต์ ให้พิมพ์ชื่อผู้ใช้และรหัสผ่าน



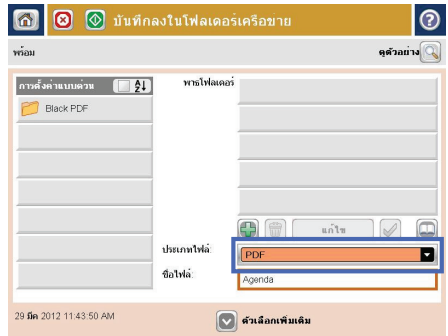
3. ในการใช้หนึ่งในการตั้งค่างานที่ตั้งไว้ล่วงหน้า ให้เลือกหนึ่งในรายการ **การตั้งค่าแบบด่วน**




4. เมื่อต้องการเริ่มงานใหม่ ให้แตะฟิลต์ข้อความ **ชื่อไฟล์** เพื่อเรียกเป็นพิมพ์ แล้วพิมพ์ชื่อไฟล์ แตะปุ่ม **OK**



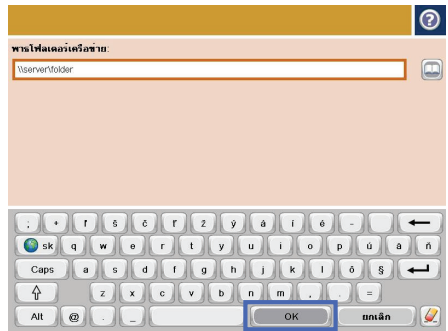
5. หากจำเป็น ให้คะแนนรูปคาวาน์ ประเภทของไฟล์ เพื่อเลือกรูปแบบของไฟล์ที่ต้องการบันทึก



- 6.แตะปุ่ม เพิ่ม  ที่อยู่ด้านล่างฟิลด์ พาทโฟลเดอร์ เพื่อเรียกเป็นพิมพ์ จากนั้นให้พิมพ์พาทไปยังโฟลเดอร์เครือข่าย ใช้พาทตามรูปแบบนี้:

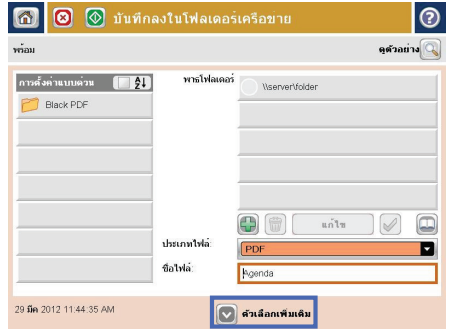
\\path\path

แตะปุ่ม OK



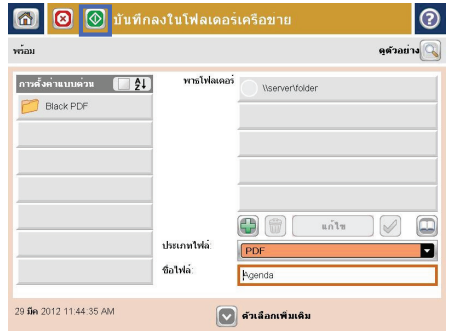


7. ในการกำหนดค่าสำหรับเอกสาร ให้แตะที่ปุ่ม **ตัวเลือกอื่น**



8. แตะปุ่ม **เริ่ม** เพื่อบันทึกไฟล์

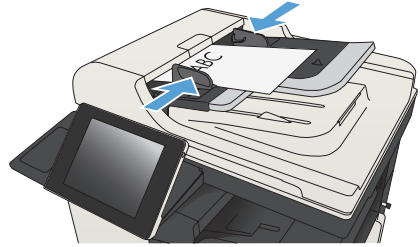
**หมายเหตุ:** คุณสามารถดูตัวอย่างภาพได้ทุกเมื่อ โดยแตะปุ่ม **ตัวอย่าง** ที่มีบนขวาของหน้าจอ สำหรับข้อมูลเพิ่มเติมเกี่ยวกับคุณสมบัตินี้ ให้แตะปุ่ม **วิธีใช้** บนหน้าจอตัวอย่าง



## ส่งเอกสารที่สแกนไปยังโฟลเดอร์ในหน่วยความจำเครื่อง


ใช้ขั้นตอนนี้เพื่อส่งเอกสารและบันทึกลงในเครื่องเพื่อให้คุณสามารถพิมพ์สำเนาได้ทุกเมื่อ

1. วางเอกสารคว่ำหน้าลงบนกระจกของสแกนเนอร์หรือวางหน้าขึ้นในอุปกรณ์ป้อนกระดาษ และปรับตัวกั้นกระดาษให้พอดีกับขนาดของกระดาษ



2. เลื่อนและแตะปุ่ม บันทึกในหน่วยความจำของเครื่อง ในหน้าจอหลักบนแผงควบคุมเครื่องพิมพ์

**หมายเหตุ:** หากมีพรอมต์ปรากฏ ให้ป้อนชื่อผู้ใช้และรหัสผ่าน

3. เลือกโฟลเดอร์ที่มีอยู่แล้ว หรือแตะปุ่ม โฟลเดอร์ใหม่ เพื่อสร้างโฟลเดอร์ใหม่
4. ป้อนชื่อของไฟล์ในฟิลด์ ชื่อไฟล์:
5. ในการกำหนดค่าสำหรับเอกสาร ให้แตะที่ปุ่ม ตัวเลือกอื่น
6. แตะปุ่ม เริ่ม  เพื่อบันทึกไฟล์

# ส่งเอกสารที่สแกนไปยังแฟลชไดรฟ์ USB

เครื่องสามารถสแกนไฟล์แล้วบันทึกไว้ในโฟลเดอร์ในแฟลชไดรฟ์ USB ได้



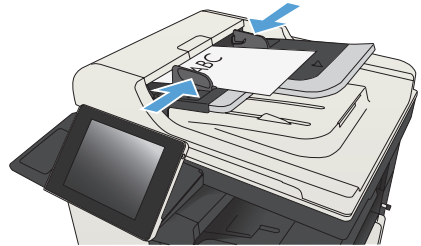
**หมายเหตุ:** คุณอาจจำเป็นต้องลงชื่อเข้าใช้งานเครื่องพิมพ์เพื่อใช้คุณสมบัตินี้

ก่อนที่จะสามารถใช้คุณสมบัตินี้ คุณต้องเปิดใช้งานพอร์ต USB ใช้ขั้นตอนต่อไปนี่เพื่อเปิดใช้งานพอร์ตจากเมนูบนแผงควบคุมของเครื่องพิมพ์:

1. เลื่อนและแตะปุ่ม **การดูแลระบบ** ในหน้าจอหลักบนแผงควบคุมเครื่องพิมพ์
2. เปิดเมนูดังต่อไปนี้:
  - **การตั้งค่าทั่วไป**
  - **ใช้การเรียกจาก USB**
3. เลือกตัวเลือก **ใช้งาน** แล้วแตะปุ่ม **บันทึก**

## สแกนและบันทึกเอกสาร

1. วางเอกสารคว่ำหน้าลงบนกระจกของสแกนเนอร์หรือวางหน้าขึ้นในอุปกรณ์เหมือนกระดาษ และปรับตัวกั้นกระดาษให้พอดีกับขนาดของกระดาษ



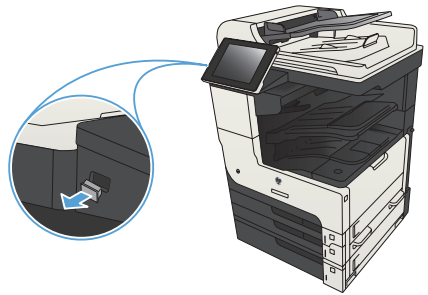
- เลือกและแตะปุ่ม **บันทึกลงใน USB** ในหน้าจอหลักบนแผงควบคุมเครื่องพิมพ์

**หมายเหตุ:** หากมีพร้อมต์ปรากฏ ให้ป้อนชื่อผู้ใช้และรหัสผ่าน

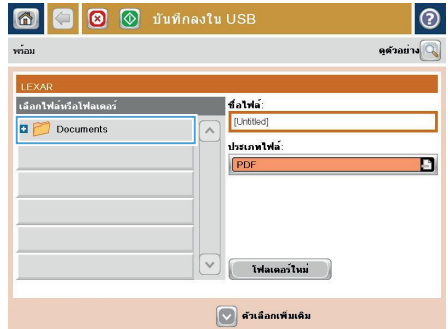


- เสียบแฟลชไดรฟ์ USB เข้ากับพอร์ต USB ที่ด้านซ้ายของแผงควบคุมเครื่องพิมพ์

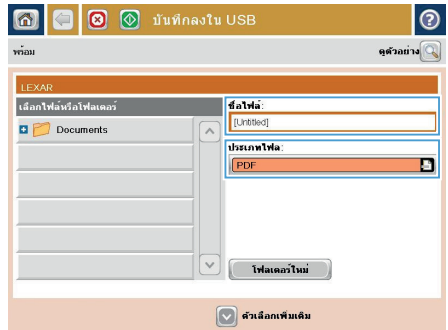
**หมายเหตุ:** คุณอาจต้องแกะฝาครอบออกจากรีพอร์ต USB



- คุณสามารถบันทึกไฟล์ลงในรหัสของแฟลชไดรฟ์ USB หรือบันทึกลงในโฟลเดอร์ เมื่อต้องการบันทึกลงในโฟลเดอร์ ให้เลือกโฟลเดอร์ใดโฟลเดอร์หนึ่งในรายการ หรือแตะปุ่ม **โฟลเดอร์ใหม่** เพื่อสร้างโฟลเดอร์ใหม่บนแฟลชไดรฟ์ USB



- ป้อนชื่อของไฟล์ในฟิลด์ **ชื่อไฟล์:** และปุ่ม **OK** เลือกประเภทไฟล์จากรายการการดรอปลาดาวน์ **ประเภทของไฟล์** และปุ่ม **OK**



- ในการกำหนดค่าสำหรับเอกสาร ให้แตะที่ปุ่ม **ตัวเลือกอื่น**



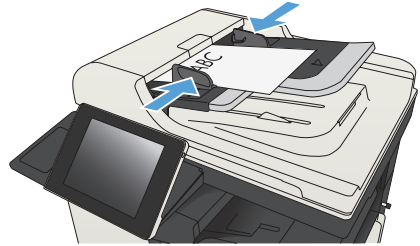
- แตะที่ปุ่ม **เริ่ม** เพื่อบันทึกไฟล์

**หมายเหตุ:** คุณสามารถดูตัวอย่างภาพได้ทุกเมื่อโดยแตะปุ่ม **ตัวอย่าง** ที่มุมบนขวาของหน้าจอ สำหรับข้อมูลเพิ่มเติมเกี่ยวกับคุณสมบัตินี้ ให้แตะปุ่ม **วิธีใช้** บนหน้าจอตัวอย่าง



# ส่งเอกสารที่สแกนไปยังอีเมลแอดเดรสอย่างน้อยหนึ่งรายการ

1. วางเอกสารคว่ำลงบนกระจกเครื่องสแกน หรือวางหงายขึ้นในอุปกรณ์ป้อนกระดาษ และปรับตัวกันกระดาษให้ตรงกับขนาดเอกสาร



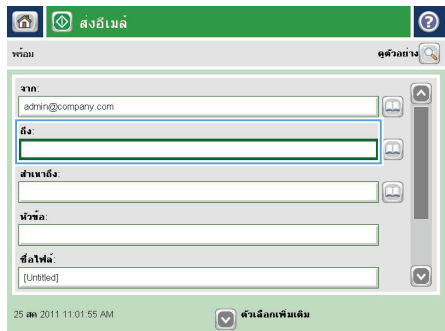
- 2.แตะปุ่ม **อีเมล** ในหน้าจอหลักบนแผงควบคุมเครื่องพิมพ์

**หมายเหตุ:** หากมีพรอมต์ ให้พิมพ์ชื่อผู้ใช้และรหัสผ่าน



- 3.แตะฟิลต์ **ถึง** เพื่อเปิดเป็นพิมพ์

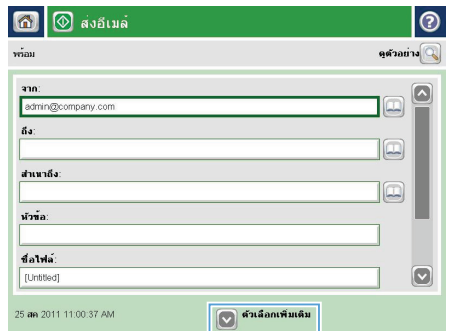
**หมายเหตุ:** หากคุณลงชื่อเข้าใช้ในเครื่องพิมพ์แล้ว ชื่อผู้ใช้หรือข้อมูลเริ่มต้นอื่นๆ ของคุณอาจปรากฏในฟิลต์ **จาก:** หากเป็นเช่นนั้น คุณอาจไม่สามารถเปลี่ยนแปลงได้



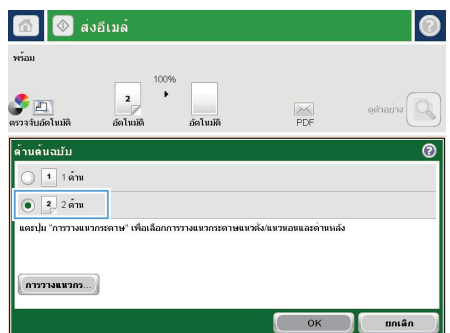
4. ป้อนอีเมลแอดเดรส หากต้องการส่งไปยังหลายแอดเดรส ให้แยกแต่ละรายการด้วยซิมิลีโคลอน หรือแตะปุ่ม **Enter** บนแผงปุ่มกดทัชสกรีนหลังจากคุณพิมพ์แต่ละแอดเดรส




5. ป้อนข้อมูลในฟิลด์ **สำเนาถึง:**, **หัวข้อ:** และ **ชื่อไฟล์:** โดยแตะฟิลด์ และใช้แป้นพิมพ์ทัชสกรีนเพื่อป้อนข้อมูล แตะปุ่ม **OK** เมื่อคุณกรอกข้อมูลในฟิลด์ครบถ้วนแล้ว
6. ในการเปลี่ยนการตั้งค่าสำหรับเอกสาร ให้แตะปุ่ม **ตัวเลือกอื่น**




7. หากคุณกำลังส่งเอกสารที่พิมพ์สองด้าน เลือกเมนู **ด้านต้นฉบับ** และเลือกตัวเลือก **2 ด้าน** แตะปุ่ม **OK**



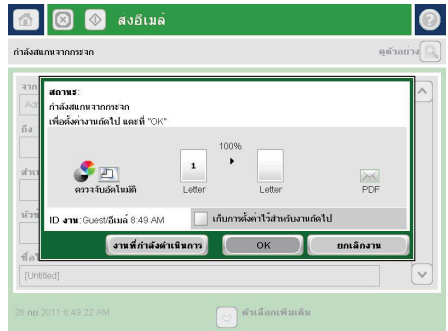
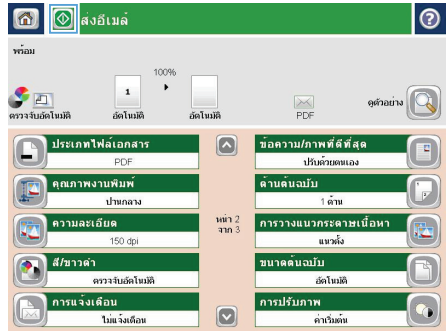
8. ตะปุ่ม เริ่ม  เพื่อเริ่มต้นส่ง

**หมายเหตุ:** เครื่องพิมพ์อาจขอให้คุณเพิ่มอีเมลแอดเดรสลงในสมุดที่อยู่

**หมายเหตุ:** คุณสามารถดูตัวอย่างภาพได้ทุกเมื่อด้วยการตะปุ่ม **ตัวอย่าง** ที่มุมบนขวาของหน้าจอสำหรับข้อมูลเพิ่มเติมเกี่ยวกับคุณสมบัตินี้ ตะปุ่ม วิธีใช้  บนหน้าจอภาพตัวอย่าง

9. ในการตั้งค่างานอีเมลอื่น ให้ตะปุ่ม **OK** บนหน้าจอสถานะ

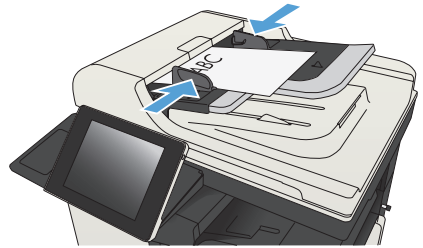
**หมายเหตุ:** คุณสามารถเลือกที่จะเก็บการตั้งค่าจากงานนี้ไว้เพื่อใช้ในงานถัดไปได้





# การส่งโทรสารโดยการป้อนหมายเลขด้วยตนเอง

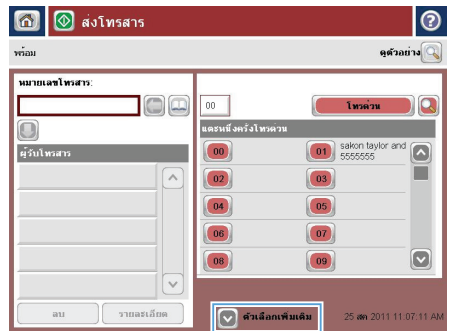
1. วางเอกสารที่หน้าลงบนกระจกของสแกนเนอร์หรือวางหน้าขึ้นในอุปกรณ์ป้อนกระดาษ และปรับตัวกั้นกระดาษให้พอดีกับขนาดของกระดาษ



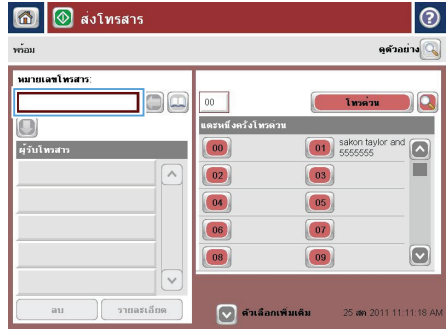
2. แตะปุ่ม โทรสาร ในหน้าจอหลักบนแผงควบคุมเครื่องพิมพ์ เครื่องอาจขอให้คุณเพิ่มชื่อผู้ใช้และรหัสผ่าน



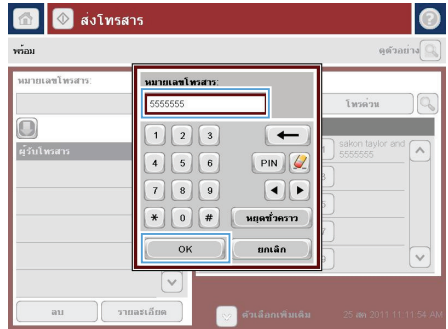
3. แตะปุ่ม ตัวเลือกอื่น ตรวจสอบว่าการตั้งค่าตรงกับต้นฉบับของคุณ เมื่อตั้งค่าทั้งหมดครบถ้วนแล้ว แตะลูกศรขึ้นเพื่อเลื่อนไปยังหน้าจอหลัก โทรสาร



4. แตะฟิลด์ หมายเลขโทรสาร เพื่อเปิดแป้นพิมพ์

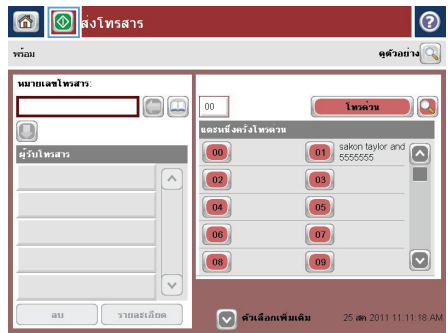


5. ป้อนหมายเลขโทรศัพท์ จากนั้นแตะปุ่ม OK



6. แตะปุ่ม เริ่ม เพื่อส่งโทรสาร

**หมายเหตุ:** คุณสามารถดูตัวอย่างภาพได้ทุกเมื่อ โดยแตะปุ่ม ตัวอย่าง ที่มุมบนขวาของหน้าจอ สำหรับ ข้อมูลเพิ่มเติมเกี่ยวกับคุณสมบัตินี้ ให้แตะปุ่ม วิธีใช้ ? บนหน้าจอตัวอย่าง





Edition 1, 11/2012

หมายเลขชิ้นส่วน: CF066-90984

Windows® เป็นเครื่องหมายการค้าจดทะเบียนในสหรัฐอเมริกาของ Microsoft Corporation

ห้ามทำซ้ำ ดัดแปลง หรือแปลข้อมูลนี้หากไม่ได้รับอนุญาตเป็นลายลักษณ์อักษร เว้นเสียแต่จะได้รับอนุญาตตามกฎหมายลิขสิทธิ์

อาจมีการเปลี่ยนแปลงข้อมูลในเอกสารนี้ โดยไม่แจ้งให้ทราบล่วงหน้า

การรับประกันผลิตภัณฑ์และบริการของ HP จะอยู่ในหนังสือรับประกันที่มาพร้อมกับผลิตภัณฑ์และบริการนี้เท่านั้น โดยไม่มีสิ่งใดที่ถือได้ว่าเป็นการรับประกันเพิ่มเติม HP จะไม่รับผิดชอบต่อขอผิดพลาดทางเทคนิคหรือจากการตรวจเช็คความหรือการละเลยไม่ปฏิบัติตามคำแนะนำในเอกสารนี้

