



Monitor HP L6010

Instrukcja obsługi

© 2012 Hewlett-Packard Development
Company, L.P.

Microsoft, Windows i Windows Vista są
znakami towarowymi lub zastrzeżonymi
znakami towarowymi firmy Microsoft
Corporation w Stanach Zjednoczonych i/lub
innych krajach.

Wszystkie gwarancje udzielane na produkty
i usługi HP zostały określone
w oświadczeniach gwarancyjnych
załączanych do każdego produktu i usługi.
Żadne sformułowanie zawarte w niniejszej
dokumentacji nie może być traktowane jako
dodatkowa gwarancja. Firma HP nie ponosi
żadnej odpowiedzialności za błędy bądź
przeoczenia techniczne lub edytorskie w
niniejszej dokumentacji.


Ten dokument zawiera zastrzeżone
informacje i jest chroniony prawem
autorskim. Żadnej części tego dokumentu
nie wolno powielać mechanicznie czy
fotograficznie lub tłumaczyć na język obcy
bez uprzedniej pisemnej zgody firmy
Hewlett-Packard.


Wydanie pierwsze (czerwiec 2012)


Numer katalogowy dokumentu: 688916-241

Podręcznik — informacje

Ten podręcznik zawiera informacje o funkcjach monitora, konfigurowaniu monitora i specyfikacjach technicznych.

 **OSTRZEŻENIE!** Takie oznaczenie tekstu wskazuje, że nieprzestrzeganie wskazówek może spowodować uszkodzenie ciała lub utratę życia.

 **OSTROŻNIE:** Takie oznaczenie tekstu wskazuje, że nieprzestrzeganie wskazówek może spowodować uszkodzenie sprzętu lub utratę danych.

 **UWAGA:** Takie oznaczenie tekstu wskazuje, że dany fragment zawiera ważne informacje dodatkowe.

Spis treści

1 Cechy produktu	1
Monitor HP L6010	1
Akcesoria opcjonalne	1
2 Instalowanie monitora	2
Rozpoznawanie złączy znajdujących się z tyłu urządzenia	2
Mocowanie opcjonalnej podstawy monitora	2
Mocowanie monitora w opcjonalnej podstawie w pozycji niskiej	3
Mocowanie monitora w opcjonalnej podstawie w pozycji wysokiej	7
Regulacja opcjonalnej podstawy monitora	12
Montowanie monitora	12
Podłączanie kabli	13
Instalowanie blokady zabezpieczającej	18
Położenie tabliczek znamionowych	18
3 Obsługa monitora	19
Regulatory na panelu przednim	19
System zarządzania zasilaniem	20
OSD Lock/Unlock (Położenie menu ekranowego w pionie)	20
Blokowanie/odblokowanie przycisku zasilania	21
4 Lokalizowanie informacji dodatkowych	22
5 Dane techniczne	23
Monitor HP L6010	23
Rozpoznawanie wstępnie ustawionych rozdzielczości ekranu	24
Monitor HP L6010	24
Wprowadzanie trybów użytkownika	25
Funkcja oszczędzania energii (Energy Saver)	25

1 Cechy produktu

Monitor HP L6010

Monitor LCD (z ekranem ciekłokrystalicznym) jest wyposażony w aktywną matrycę TFT (Thin Film Transistor). Główne cechy monitora:

- Użyteczna powierzchnia obrazu 10,4 cala (26,4 cm) mierzona po przekątnej, rozdzielczość 1024 x 768 pikseli, pełna obsługa niższych rozdzielczości; ponadto obsługa niestandardowego skalowania umożliwiająca wyświetlanie obrazu o maksymalnej wielkości przy zachowaniu jego oryginalnych proporcji
- Przemysłowy panel LCD z podświetleniem WLED zapewniającym bardziej czysty obraz i mniejsze zużycie energii
- Koncentrator USB 2.0 z jednym zewnętrznym portem USB
- Obsługa mocowania VESA 75 mm
- Wejście wideo obsługujące analogowy sygnał wejściowy VGA oraz wejścia DisplayPort i DVI obsługujące sygnał cyfrowy
- Port wejściowy audio i wbudowane głośniki o mocy 1 W
- Blokada zabezpieczająca umożliwiająca przymocowanie monitora do nieruchomego przedmiotu
- Obsługa technologii Plug and Play (jeżeli jest obsługiwana przez system)
- Zabezpieczenie przed kopiowaniem High-Bandwidth Digital Content Protection (HDCP) na wejściach DVI oraz DisplayPort
- Usprawnienia wprowadzone w kilku wersjach językowych menu ekranowego w celu ułatwienia konfigurowania monitora i optymalizacji ekranu
- Dysk CD z oprogramowaniem i dokumentacją, który zawiera sterowniki i dokumentację produktu
- Zgodność z normą Energy Star® (dodatkowe certyfikaty oraz uwagi dotyczące przepisów, patrz publikacja *HP LCD Monitors Reference Guide* (Informator dotyczący monitorów HP LCD) na dysku CD dostarczonym wraz z niniejszym produktem):

Akcesoria opcjonalne

Następujące elementy można kupić osobno w firmie HP:

- Regulowana podstawa umożliwiająca ustawienie monitora w dwóch pozycjach
- Blokada za pomocą kabla

2 Instalowanie monitora

Aby zainstalować monitor, należy sprawdzić, czy od monitora, systemu komputerowego oraz innych podłączonych urządzeń zostało odłączone zasilanie, a następnie wykonać poniższe czynności.

Rozpoznawanie złączy znajdujących się z tyłu urządzenia

Rysunek 2-1 Złącza z tyłu urządzenia

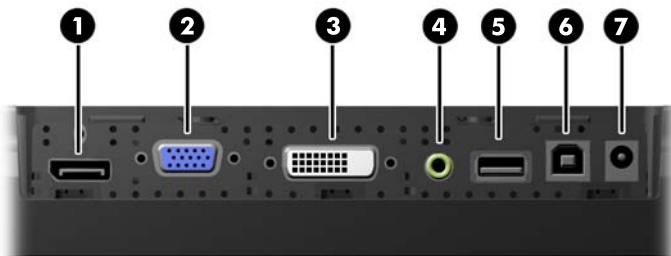


Tabela 2-1 Złącza z tyłu urządzenia

Złącze	Funkcja
1 DisplayPort	Umożliwia podłączenie kabla wideo DisplayPort z komputera do monitora.
2 VGA	Umożliwia podłączenie kabla wideo VGA z komputera do monitora.
3 DVI	Umożliwia podłączenie kabla wideo DVI z komputera do monitora.
4 Wejście audio	Umożliwia podłączenie kabla audio z komputera do monitora.
5 Port USB typu downstream	Umożliwia podłączenie do monitora zewnętrznych urządzeń USB.
6 Port USB typu upstream	Umożliwia podłączenie kabla USB z komputera do monitora (wymagane, aby zapewnić działanie portu USB downstream).
7 Zasilanie DC	Umożliwia podłączenie zewnętrznego zasilacza do monitora.


Mocowanie opcjonalnej podstawy monitora

Opcjonalną podstawę monitora można nabyć w firmie HP (jest sprzedawana osobno). Podstawa jest mocowana w otworach montażowych VESA o rozstawie 75 mm, znajdujących się z tyłu panelu.

Monitor można zamocować w podstawie w położeniu niskim lub wysokim. Przed zamocowaniem monitora w podstawie należy ustalić, która pozycja jest najbardziej odpowiednia dla danej konfiguracji.

Rysunek 2-2 Podstawa z monitorem zamocowanym w pozycji niskiej i wysokiej



 **UWAGA:** Dostarczana podstawa jest przygotowana do mocowania monitora w pozycji niskiej.

Mocowanie monitora w opcjonalnej podstawie w pozycji niskiej

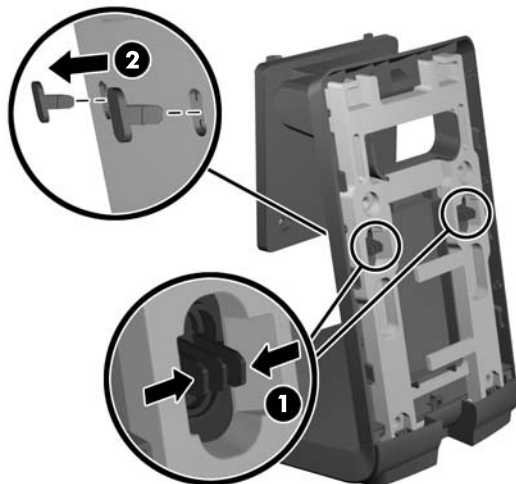
1. Zdejmij tylną pokrywę podstawy, naciskając ją w dwóch punktach u dołu (1), a następnie przesuwając w górę (2) i odciągając od podstawy (3).

Rysunek 2-3 Zdejmowanie tylnej pokrywy



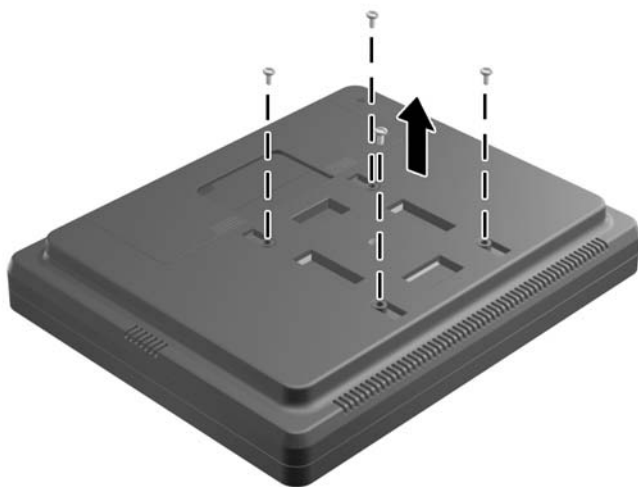
2. Aby uzyskać dostęp do śrub mocujących, zdejmij dwie zaślepki znajdujące się w środkowej części podstawy, ściskając ich wypusty (1), a następnie wyciągając je z przodu podstawy (2).

Rysunek 2-4 Wymywanie zaślepek dostępowych



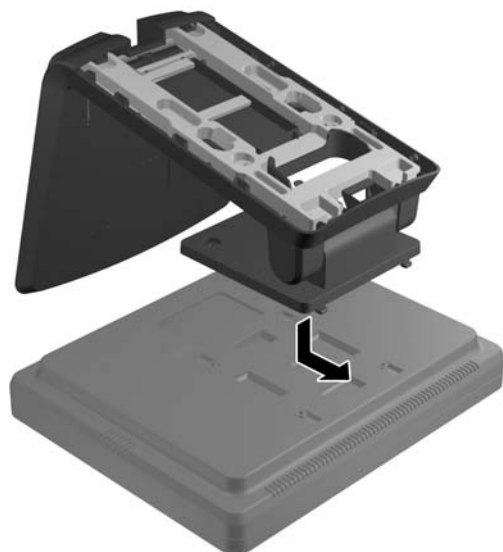
3. Połóż monitor na płaskiej powierzchni przykrytej czystą, suchą szmatką ekranem do dołu i wykręć cztery krzyżakowe śruby mocujące z tyłu monitora.

Rysunek 2-5 Wykręcanie śrub mocujących



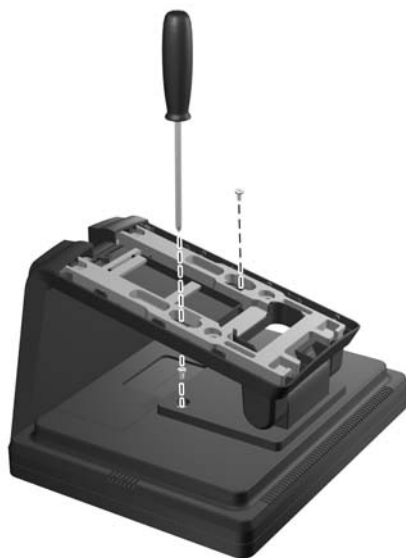
4. Wsuń występy wspornika montażowego podstawy w otwory z tyłu monitora i przesunij podstawę w kierunku górnej części monitora, tak aby występy zatrzasnęły się w otworach.

Rysunek 2-6 Zakładanie podstawy



5. Wkręć dwie śruby krzyżakowe mocujące wspornik montażowy w monitorze. Należy użyć wkrętaka krzyżakowego na tyle długiego, aby zmieścił się w otworach dostępnych w podstawie.

Rysunek 2-7 Mocowanie podstawy



6. Po ustawieniu monitora w pozycji pionowej załóż zaślepki dostępne w podstawie.

Rysunek 2-8 Zakładanie zaślepek dostępowych



7. Poprowadź kable przez otwór w górnej części podstawy, następnie za elementami zabezpieczającymi i wyprowadź je przez otwór w dolnej części podstawy.

 **UWAGA:** Zapoznaj się z częścią [Podłączanie kabli na stronie 13](#) w celu uzyskania informacji dotyczących połączeń kablowych.

Rysunek 2-9 Prowadzenie kabli



8. Załóż tylną pokrywę z tyłu podstawy, tak aby jej górna część znajdowała się nieznacznie powyżej górnej części podstawy, a następnie przesuń ją w dół w celu zablokowania.

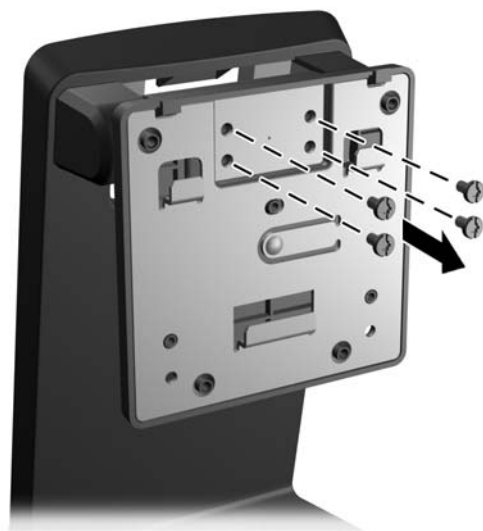
Rysunek 2-10 Zakładanie tylnej pokrywy



Mocowanie monitora w opcjonalnej podstawie w pozycji wysokiej

1. Wykręć cztery śruby krzyżakowe mocujące wspornik montażowy w podstawie i zdejmij wspornik.

Rysunek 2-11 Zdejmowanie wspornika montażowego



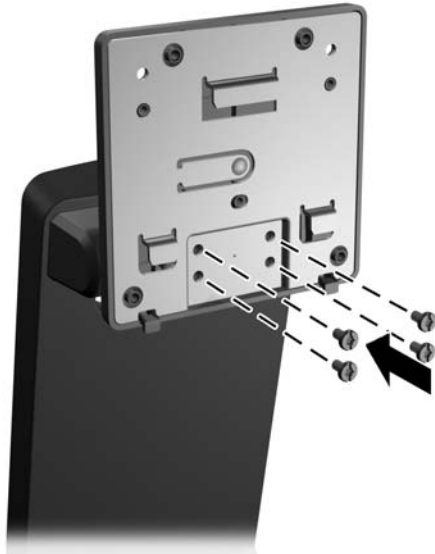
2. Obróć wspornik montażowy o 180°.

Rysunek 2-12 Obracanie wspornika montażowego o 180°



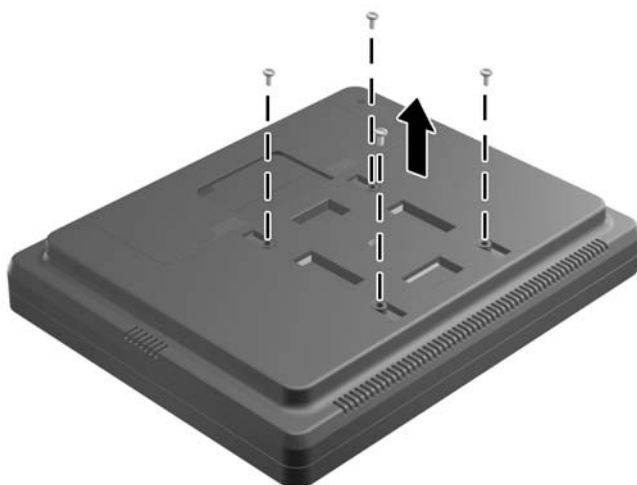
3. Wkręć cztery śruby krzyżakowe w celu zamocowania wspornika montażowego w podstawie.

Rysunek 2-13 Mocowanie wspornika montażowego



4. Połóż monitor na płaskiej powierzchni przykrytej czystą, suchą szmatką ekranem do dołu i wykręć cztery krzyżakowe śruby mocujące z tyłu monitora.

Rysunek 2-14 Wykręcanie śrub mocujących



5. Wsuń występy wspornika montażowego podstawy w otwory z tyłu monitora i przesunij podstawę w kierunku dolnej części monitora, tak aby występy zatrzasknęły się w otworach.

Rysunek 2-15 Zakładanie podstawy



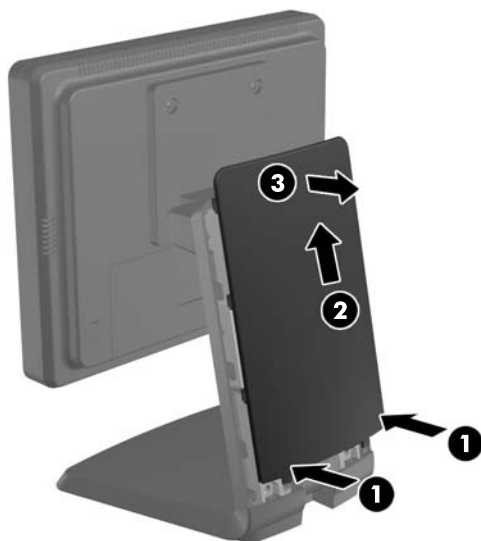
6. Wkręć dwie śruby krzyżakowe mocujące wspornik montażowy w monitorze.

Rysunek 2-16 Mocowanie wspornika montażowego



7. Ustaw monitor wraz z podstawą w pozycji pionowej, a następnie zdejmij tylną pokrywę podstawy, naciskając ją w dwóch punktach u dołu (1), a następnie przesuwając w górę (2) i odciągając od podstawy (3).

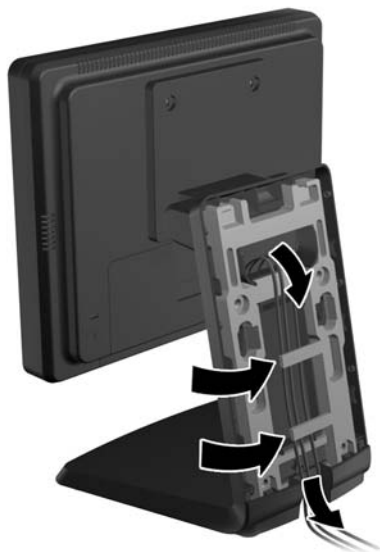
Rysunek 2-17 Zdejmowanie tylnej pokrywki



8. Poprowadź kable przez otwór w górnej części podstawy, następnie za elementami zabezpieczającymi i wyprowadź je przez otwór w dolnej części podstawy.

 **UWAGA:** Zapoznaj się z częścią [Podłączanie kabli na stronie 13](#) w celu uzyskania informacji dotyczących połączeń kablowych.

Rysunek 2-18 Prowadzenie kabli



9. Załóż tylną pokrywę z tyłu podstawy, tak aby jej górna część znajdowała się nieznacznie powyżej górnej części podstawy, a następnie przesuń ją w dół w celu zablokowania.

Rysunek 2-19 Zakładanie tylnej pokrywy



Regulacja opcjonalnej podstawy monitora


W celu poprawy widoczności można pochylić monitor do przodu (do -5 stopni) lub do tyłu (do +35 stopni).

Rysunek 2-20 Regulacja nachylenia




Montowanie monitora

Panel monitora można przymocować do ściany, wysięgnika obrotowego bądź innego uchwyty montażowego.


 **UWAGA:** Narzędzie jest przeznaczone do użycia wraz ze wspomagającym go ściennym wspornikiem montażowym UL lub CSA.

1. Wykręć cztery śruby z otworów montażowych VESA z tyłu monitora.

 **OSTROŻNIE:** Ten monitor obsługuje otwory montażowe o rozstawie 75 mm zgodne ze standardem przemysłowym VESA. Do podłączenia do komputera akcesorium montażowego innej firmy są wymagane cztery wkręty 4 mm, o skoku 0,7 mm i długości 10 mm. Nie wolno używać dłuższych wkrętów, gdyż mogą one uszkodzić monitor. Bardzo ważne jest sprawdzenie, czy akcesorium montażowe danego producenta jest zgodne ze standardem VESA, a jego nominalny obsługiwany ciężar pozwala na utrzymanie monitora. W celu uzyskania jak najlepszej wydajności ważne jest użycie kabla zasilającego i kabla wideo dostarczonych wraz z monitorem.

2. Aby przymocować monitor do uchwyty montażowego, umieść cztery wcześniej wykręcone śruby w otworach w uchwycie i wkręć w otwory montażowe w monitorze. Dodatkowe instrukcje dotyczące montażu można znaleźć w dokumentacji dostarczonej przez producenta uchwyty montażowego.
3. Podłącz wymagane kable do monitora i komputera.

Podłączanie kabli

 **UWAGA:** Jeśli monitor jest zamocowany w opcjonalnej podstawie, poprowadź kable przez podstawę zgodnie z opisem podanym w części [Mocowanie monitora w opcjonalnej podstawie w pozycji niskiej na stronie 3](#) lub [Mocowanie monitora w opcjonalnej podstawie w pozycji wysokiej na stronie 7](#).

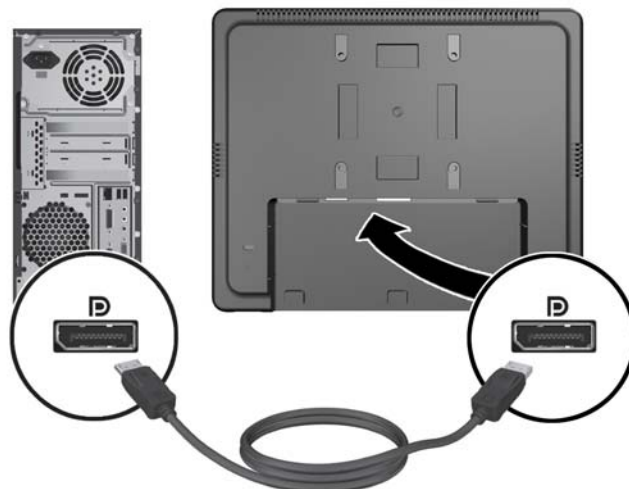
1. Umieść monitor w dobrze wentylowanym pomieszczeniu, w dogodnym miejscu blisko komputera.
2. Zdejmij pokrywę połączeń kablowych z tyłu monitora, naciskając ją w dwóch rowkowanych miejscach w górnej części (1), pociągając prosto w dół i zsuwając z monitora (2).

Rysunek 2-21 Zdejmowanie pokrywy połączeń kablowych

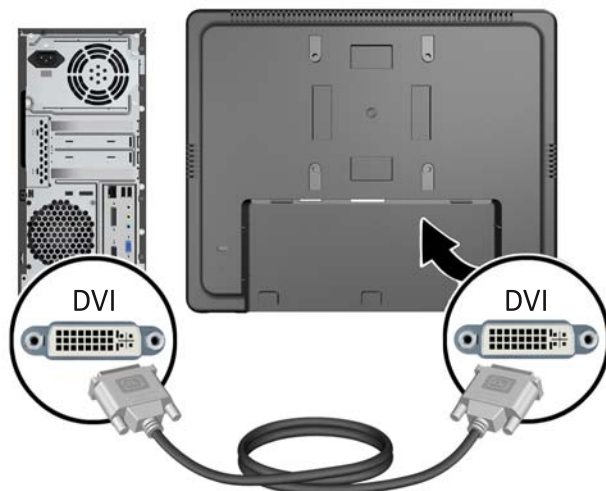


3. W zależności od konfiguracji podłącz kabel wideo DisplayPort, DVI lub VGA do komputera i monitora.

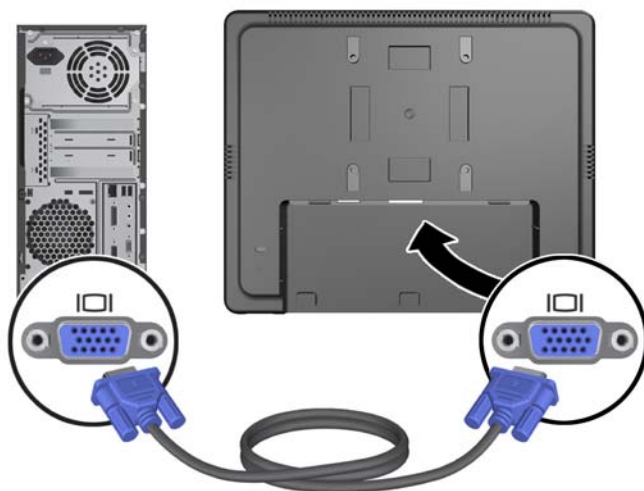
- **Rysunek 2-22** Podłączanie kabla wideo DisplayPort




- **Rysunek 2-23** Podłączenie kabla wideo DVI



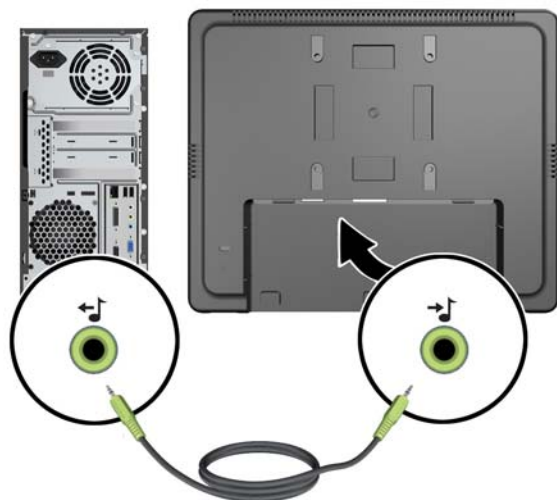
- **Rysunek 2-24** Podłączenie kabla wideo VGA




4. Podłącz kabel audio do wyjścia audio w komputerze i wejścia audio w monitorze.

 **UWAGA:** Podłączenie kabla audio jest wymagane, aby zapewnić działanie głośników monitora.

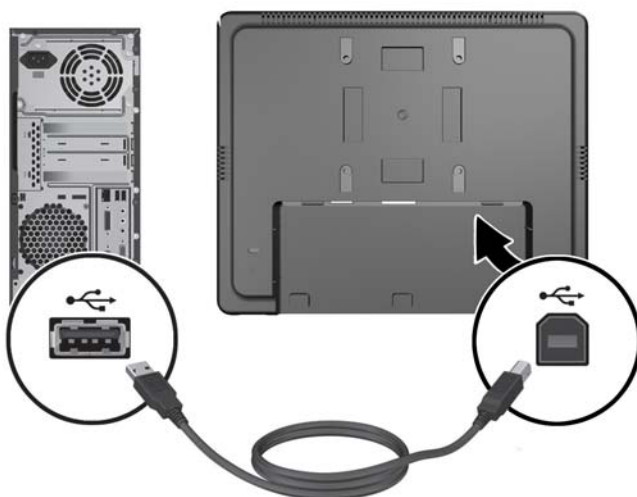
Rysunek 2-25 Podłączanie kabla audio



5. Podłącz kabel USB upstream do komputera i monitora.

 **UWAGA:** Podłączenie kabla USB jest wymagane, aby zapewnić działanie portu USB downstream.

Rysunek 2-26 Podłączanie kabla USB

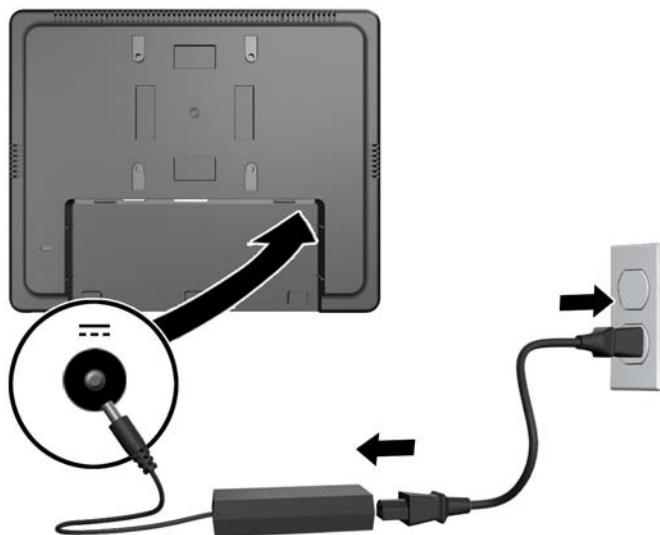


6. Podłącz kabel DC do monitora i kabel zasilający AC do ściennego gniazda elektrycznego.

OSTRZEŻENIE! Do używania tylko z dołączonym zasilaczem (wyjście 12 V DC), który posiada atest UL/CSA (dotyczy tylko monitorów z zasilaczem).

Producent: TPV ELECTRONICS(FUJIAN) CO., LTD, model ADPC1236-

Rysunek 2-27 Podłączanie kabla zasilania



OSTRZEŻENIE! Ze względu na ryzyko porażenia prądem elektrycznym lub uszkodzenia sprzętu:

Nie wolno w żaden sposób blokować połączenia uziemiającego we wtyczce przewodu zasilającego. Połączenie uziemiające pełni bardzo ważną funkcję zabezpieczającą.

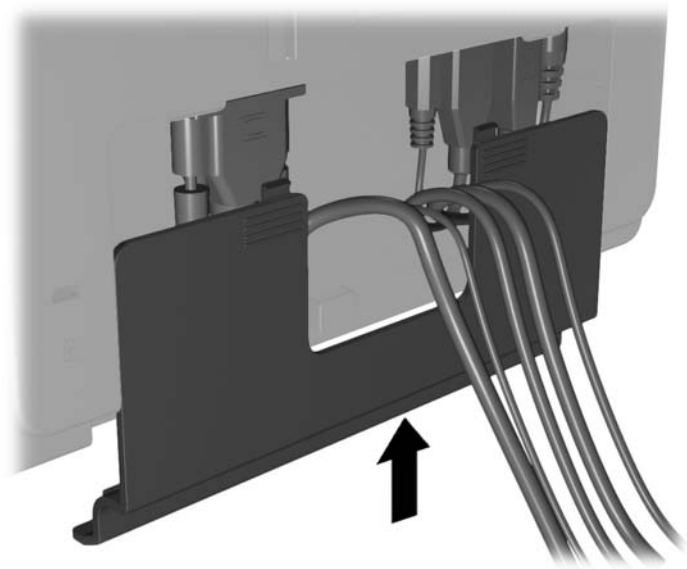
Przewód zasilający należy podłączyć do uziemionego gniazda sieci elektrycznej znajdującego się w łatwo dostępnym miejscu.

Zasilanie od sprzętu należy odłączać, wyjmując przewód zasilający z gniazda sieci elektrycznej.

Ze względów bezpieczeństwa na kablach zasilających nie należy umieszczać żadnych przedmiotów. Kable należy ułożyć w taki sposób, aby nikt nie mógł przypadkowo na nie nadepnąć ani się o nie potknąć. Nie należy ciągnąć za przewody ani kable. Przy odłączeniu kabla zasilającego od gniazda sieci elektrycznej należy go chwycić za wtyczkę.

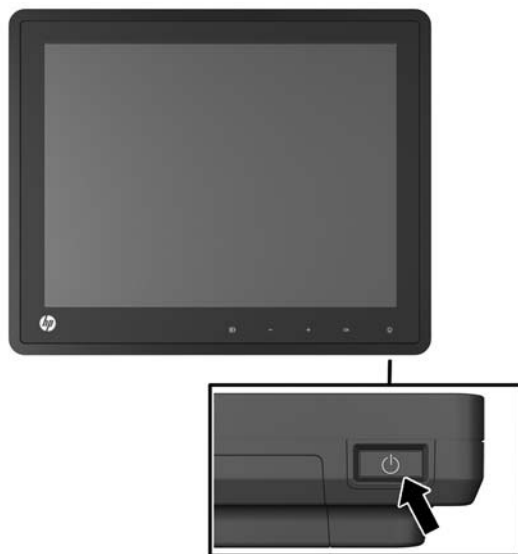
7. Załóż pokrywę połączeń kablowych z tyłu monitora.

Rysunek 2-28 Zakładanie pokrywy połączeń kablowych



8. Włącz komputer, a następnie naciśnij przycisk zasilania u spodu monitora, aby włączyć monitor.

Rysunek 2-29 Naciskanie przycisku zasilania



Instalowanie blokady zabezpieczającej

Za pomocą opcjonalnej blokady kablowej oferowanej przez firmę HP można przymocować monitor do nieruchomego przedmiotu.

Rysunek 2-30 Instalowanie blokady zabezpieczającej



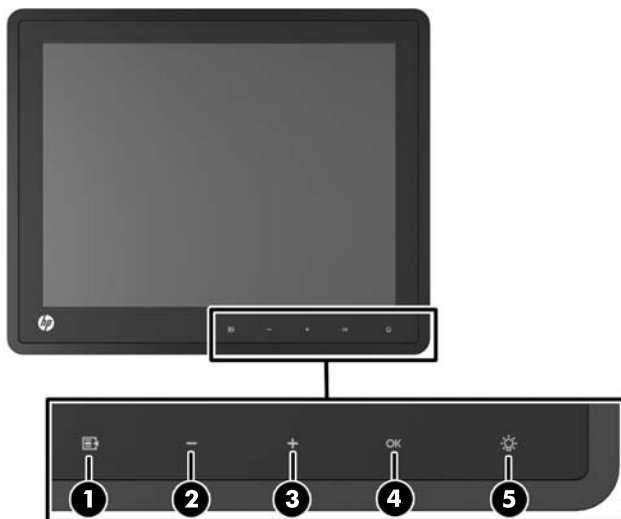
Położenie tabliczek znamionowych

Znajdujące się na monitorze tabliczki znamionowe zawierają numer katalogowy części zamiennych, numer produktu oraz numer seryjny. Numery te mogą być potrzebne podczas kontaktowania się z firmą HP w sprawie monitora. Tabliczki znamionowe znajdują się na panelu tylnym monitora.

3 Obsługa monitora

Regulatory na panelu przednim

Rysunek 3-1 Regulatory na panelu przednim monitora



UWAGA: Elementy sterujące na przednim panelu monitora działają tylko wtedy, gdy są podświetlone. Aby je włączyć, dotknij monitora w miejscu, w którym widoczne są ikony. Nastąpi podświetlenie wszystkich ikon i włączenie elementów sterujących. Podświetlenie ikon wyłączy się w chwili wyjścia z menu ekranowego lub po jego automatycznym wyłączeniu.

Tabela 3-1 Regulatory na panelu przednim monitora






Regulator	Funkcja
1 	Menu Otwiera główne menu ekranowe (OSD).
2 	- (minus) Jeśli menu ekranowe jest aktywne, dotknij, aby przejść do poprzednich funkcji menu ekranowego lub zmniejszyć regulowaną wartość. Jeśli menu ekranowe nie jest aktywne, a ikony są podświetlone, dotknij, aby otworzyć menu ekranowe regulacji głośności i wyregulować natężenie dźwięku.
3 	+ (plus) Jeśli menu ekranowe jest aktywne, dotknij, aby przejść do następnych funkcji menu ekranowego lub zwiększyć regulowaną wartość. Jeśli menu ekranowe nie jest aktywne, a ikony są podświetlone, dotknij, aby aktywować przycisk źródła służący do wyboru wejścia sygnału wideo.

Tabela 3-1 Regulatory na panelu przednim monitora (ciąg dalszy)

Regulator	Funkcja
4 OK OK	Jeśli menu ekranowe jest aktywne, dotknij, aby wybrać pozycję menu. Jeśli menu ekranowe jest nieaktywne, a ikony są podświetlone, dotknij, aby aktywować funkcję automatycznej regulacji w celu optymalizacji obrazu.
5  Dioda LED zasilania	Zielona = pełne zasilanie. Bursztynowa = stan wstrzymania Migająca bursztynowa = tryb czasomierza stanu wstrzymania Wyłączona = Zasilanie jest wyłączone lub dioda LED została wyłączona w menu ekranowym

 **UWAGA:** Aby wyświetlić symulator menu ekranowego, przejdź do biblioteki materiałów HP wspierających samodzielną naprawę, która jest dostępna pod adresem <http://www.hp.com/go/sml>.


System zarządzania zasilaniem

Monitor jest wyposażony w funkcję zarządzania zasilaniem, która automatycznie zmniejsza pobór mocy, gdy urządzenie nie jest używane.

Tabela 3-2 Zarządzanie energią

Tryb	Pobór mocy
Pełne zasilanie	18 W
Typowy pobór mocy	11 W
Sleep (Czuwanie)	1 W
Off (Wyłączone)	0,5 W

Zaleca się, aby podczas dłuższych okresów nieużywania wyłączyć monitor.

 **UWAGA:** W okresach bezczynności system zarządzania zasilaniem automatycznie przeprowadza monitor przez kolejne etapy. Aby wyprowadzić monitor z systemu zarządzania zasilaniem, należy nacisnąć dowolny klawisz na klawiaturze lub przesunąć mysz.

OSD Lock/Unlock (Położenie menu ekranowego w pionie)

Ta funkcja menu ekranowego może być zablokowana lub odblokowana. W dostarczonym monitorze menu ekranowe jest odblokowane.

Aby zablokować menu ekranowe i wyłączyć elementy sterujące menu ekranowego, dotknij monitora w miejscu, w którym widoczne są ikony menu ekranowego, aby je podświetlić i włączyć elementy sterujące, a następnie naciśnij ikonę Menu i przytrzymaj przez 10 sekund. Aby odblokować menu ekranowe i włączyć elementy sterujące menu ekranowego, ponownie naciśnij ikonę Menu i przytrzymaj przez 10 sekund.

Blokowanie/odblokowanie przycisku zasilania

Przycisk zasilania można zablokować lub odblokować. W dostarczonym monitorze przycisk zasilania jest odblokowany.

Aby zablokować przycisk zasilania, naciśnij go i przytrzymaj przez 10 sekund. Aby odblokować przycisk zasilania, ponownie naciśnij go i przytrzymaj przez 10 sekund. Odblokowanie przycisku zasilania spowoduje wyłączenie monitora. Aby go ponownie włączyć, naciśnij przycisk zasilania.

4 Lokalizowanie informacji dodatkowych

Zapoznaj się z publikacją *HP LCD Monitors Reference Guide* (Informator dotyczący monitorów HP LCD) dostępną na stronie <http://www.hp.com/support>, aby uzyskać dodatkowe informacje na następujące tematy:

- Optymalizacja wydajności monitora
- Wskazówki dotyczące bezpieczeństwa i konserwacji
- Uwagi dotyczące przepisów urzędów regulacyjnych oraz ochrony środowiska
- Używanie menu ekranowego
- Pobieranie dodatkowego oprogramowania ze stron internetowych dla trybu PC.

Aby uzyskać dodatkowe informacje o używaniu i regulacji monitora, przejdź na stronę <http://www.hp.com/support>. Wybierz kraj lub region, wybierz opcję Wsparcie techniczne dla produktu i rozwiązywanie problemów i wpisz model posiadanego monitora do okna SZUKAJ.



UWAGA: Instrukcja obsługi, informator i sterowniki są dostępne pod adresem <http://www.hp.com/support>.

Jeśli niniejsza instrukcja oraz publikacja *HP LCD Monitors Reference Guide* (Informator dotyczący monitorów HP LCD) nie zawierają odpowiedzi na Twoje pytania, możesz skontaktować się z pomocą techniczną. Pomoc serwisową w Stanach Zjednoczonych można uzyskać pod adresem <http://www.hp.com/go/contactHP>. Pomoc serwisową poza Stanami Zjednoczonymi można uzyskać pod adresem http://welcome.hp.com/country/us/en/wwcontact_us.html.

Pod tym adresem można skorzystać z następujących możliwości:


- Czat online z technikiem HP



UWAGA: Jeśli czat pomocy technicznej nie jest dostępny w danym języku, należy wybrać wersję angielską.

- Obsługa techniczna za pośrednictwem poczty e-mail
- Wyszukanie numerów telefonów wsparcia technicznego
- Lokalizowanie centrum serwisowego HP

5 Dane techniczne

 **UWAGA:** Wszystkie specyfikacje dotyczące wydajności zostały dostarczone przez producentów składników. Specyfikacje dotyczące wydajności reprezentują najwyższą specyfikację ze wszystkich specyfikacji typowego poziomu dla wydajności podanych przez producentów składników firmy HP, a rzeczywista wydajność może być wyższa lub niższa.

Monitor HP L6010

Tabela 5-1 Dane techniczne

Wyświetlacz LCD	26,4 cm	10,4 cala
Typ	Ciekłokrystaliczny (LCD) TFT	
Wielkość piksela	0,0685 (poz.) x 0,2055 (pion.) mm	0,0027 (poz.) x 0,0081 (pion.) cala
Częstotliwość pozioma	24 do 83 kHz	
Częstotliwość pionowa	50 do 76 Hz	
Maksymalna rozdzielczość	1024 x 768 przy 75 Hz	
Współczynnik proporcji	4:3	
Współczynnik kontrastu	1000:1 (typowy)	
Jasność	300 nitów (typowa)	
Czas odpowiedzi	25 ms (typowy)	
Paleta kolorów	57%	
Kąt widzenia (w poziomie/pionie przy CR>10)	176 / 176	
Źródła sygnału wideo	VGA + DVI + DP	
Elementy sterujące z przodu	Menu, minus, plus, OK, zasilanie	
Główne menu ekranowe	Jasność, kontrast, kolor, sterowanie obrazem, sterowanie za pomocą menu ekranowego (OSD), zarządzanie, język, informacje, powrót do ustawień fabrycznych, sterowanie źródłem, wyjście	
Zasilanie	Wejście prądu stałego 12 V, 2 A, 24 W	
Warunki eksploatacji		
Temperatura eksploatacji	Od 5°C do 40°C (od 41°F do 104°F)	
Temperatura przechowywania	Od -20°C do 60°C (od -4°F do 140°F)	
Wilgotność	20% ~ 80% (bez kondensacji)	
Wysokość nad poziomem morza	0 do 5000 m (16.400 stóp)	

Tabela 5-1 Dane techniczne (ciąg dalszy)

Wymiary		
Szerokość	254,4 mm	10,0 cala
Wysokość (z podstawą)	235,9 mm	9,3 cala
Wysokość (bez podstawy)	208,3 mm	8,2 cala
Głębokość (z podstawą)	167,9 mm	6,6 cala
Głębokość (bez podstawy)	40,6 mm	1,6 cala
Waga		
Rzeczywista (po rozpakowaniu, z podstawą)	2,6 kg	5,73 funtów
Rzeczywista (po rozpakowaniu, bez podstawy)	1,6 kg	3,53 funtów
W chwili dostawy (przed rozpakowaniem, bez podstawy)	4,3 kg	9,48 funtów

Rozpoznawanie wstępnie ustawionych rozdzielczości ekranu

Wymienione niżej rozdzielczości ekranu są najpowszechniej używanymi trybami i zostały skonfigurowane jako fabryczne ustawienia domyślne. Monitor automatycznie rozpoznaje te wstępnie ustawione tryby, a obraz wyświetlany z ich użyciem ma prawidłowy rozmiar i jest poprawnie wyśrodkowany na ekranie.

Monitor HP L6010

Tabela 5-2 Tryby zdefiniowane fabrycznie

Wzorzec	Format piksela	Częstotliwość pozioma (kHz)	Częstotliwość pionowa (Hz)
1	640 × 480	31,469	59,940
2	720 × 400	31,469	70,087
3	800 × 600	37,879	60,317
4	1024 × 768	48,363	60,004

Wprowadzanie trybów użytkownika

Sporadycznie sygnał kontrolera wideo może wywoływać tryb, który nie jest wstępnie ustawiony. Ma to miejsce w następujących sytuacjach:

- Używana jest niestandardowa karta graficzna.
- Nie jest używany tryb wstępnie ustawiony.

W takim przypadku konieczne może być ponowne ustawienie parametrów ekranu monitora za pomocą menu ekranowego. Użytkownik może wprowadzić zmiany dotyczące każdego z tych trybów, a następnie zapisać wprowadzone zmiany w pamięci. Monitor automatycznie zapisuje nowe ustawienie, następnie wykrywa nowy tryb tak samo jak ma to miejsce w przypadku trybów wstępnie ustawionych. Oprócz 4 trybów fabrycznych dostępnych jest 10 trybów użytkownika, które można wprowadzać i zapisywać.

Funkcja oszczędzania energii (Energy Saver)

W normalnym trybie pracy monitor pobiera mniej niż 18 W mocy i dioda zasilania świeci w kolorze zielonym.

Monitor obsługuje też tryb zmniejszonego zużycia energii. Stan ten jest uruchamiany, gdy monitor wykryje brak sygnału synchronizacji pionowej i/lub sygnału synchronizacji poziomej. Po wykryciu braku tych sygnałów ekran monitora jest wygaszany, podświetlenie jest wyłączane, a dioda zasilania zaczyna świecić w kolorze bursztynowym. W trybie zmniejszonego zużycia energii pobór mocy przez monitor jest mniejszy niż 1 W. Powrót monitora do normalnego trybu pracy jest poprzedzany krótkim okresem nagrzewania.

Informacje o ustawianiu funkcji oszczędzania energii (zwanych też funkcjami zarządzania zasilaniem) można znaleźć w instrukcji obsługi komputera.



UWAGA: Funkcja oszczędzania energii działa tylko w przypadku podłączenia monitora do komputera wyposażonego w funkcję oszczędzania energii.

Wybierając odpowiednie ustawienia w narzędziu Energy Saver monitora, można również zaprogramować wprowadzanie monitora w tryb zmniejszonego zużycia energii po upływie zdefiniowanego czasu. Po wprowadzeniu monitora w tryb zmniejszonego zużycia energii przez narzędzie Energy Saver (Oszczędzanie energii) dioda zasilania zaczyna migać w kolorze bursztynowym.