



Blagajniški monitor HP L6010

Uporabniški priročnik

© 2012 Hewlett-Packard Development
Company, L.P.

Microsoft, Windows in Windows Vista so blagovne znamke ali registrirane blagovne znamke podjetja Microsoft Corporation v Združenih državah Amerike in/ali drugih državah.

Edine garancije za HP-jeve izdelke oziroma storitve so navedene v izrecnih izjavah o jamstvu, priloženih tem izdelkom oziroma storitvam. Noben del tega dokumenta ne pomeni nikakršne dodatne garancije. HP ni odgovoren za tehnične ali uredniške napake ali pomanjkljivosti v tem dokumentu.


Ta dokument vsebuje lastniške informacije, zaščitene z avtorskimi pravicami. Nobenega dela tega dokumenta ne smete fotokopirati, reproducirati ali prevesti v drug jezik brez predhodne pisne privolitve družbe Hewlett-Packard.


Prva izdaja (junij 2012)


Št. dela dokumenta: 688916-BA1

O tem priročniku

Ta navodila dajejo informacije o funkcijah monitorja, pripravi monitorja in njegovih tehničnih podatkih.

 **OPOZORILO!** Tako označeno besedilo opozarja, da lahko neupoštevanje navodil povzroči telesno poškodbo ali celo smrt.

 **POZOR:** Tako označeno besedilo opozarja, da lahko neupoštevanje navodil povzroči poškodbe opreme ali izgubo podatkov.

 **OPOMBA:** Tako označeno besedilo vsebuje pomembne dodatne informacije.

Kazalo

1	Funkcije izdelka	1
	Blagajniški monitor HP L6010	1
	Dodatna oprema	1
2	Nastavitev monitorja	2
	Prepoznavanje priključkov na hrbtni strani	2
	Montaža opcijskega stojala za monitor	2
	Montaža opcijskega stojala za monitor v nizkem položaju	3
	Montaža opcijskega stojala za monitor v visokem položaju	7
	Prilagajanje opcijskega stojala monitorja	12
	Pritrditev monitorja	12
	Priključitev kablov	12
	Namestitev varnostne ključavnice	18
	Nalepke s tehničnimi podatki monitorja	18
3	Uporaba monitorja	19
	Gumbi na sprednji strani	19
	Sistem upravljanja napajanja	20
	OSD Lock/Unlock (Navpični položaj zaslonskega menija)	20
	Odklepanje/zaklepanje gumba za vklop	21
4	Kje najdete dodatne informacije	22
5	Tehnični podatki	23
	Blagajniški monitor HP L6010	23
	Vnaprej nastavljene ločljivosti zaslona	24
	Blagajniški monitor HP L6010	24
	Uporabniško nastavljeni načini	25
	Funkcija za varčevanje z energijo	25

1 Funkcije izdelka

Blagajniški monitor HP L6010

Monitor LCD (zaslon s tekočimi kristali) ima zaslon TFT (thin-film transistor) z aktivno matriko. Monitor ima naslednje funkcije:

- Zaslon s 25,4-centimetrsko (10,4-palčno) diagonalo z ločljivostjo 1024 × 768 in polno podporo za nižje ločljivosti omogoča povečavo slik po meri, pri tem pa ohranja izvorno razmerje.
- Industrijski LCD-zaslon za osvetlitvijo ozadja uporablja WLED, ki omogoča boljšo jasnost in manjšo porabo energije.
- Zvezdišče USB 2.0 z enimi zunanjimi vrati USB
- 75-milimetrski nosilec VESA
- Video vhod podpira analogni vhodni signal VGA ter vhoda DisplayPort in DVI za digitalne signale
- Vhodni priključek za zvok in vgrajeni zvočniki 1 W
- Varnostna naprava, ki omogoča zaklepanje monitorja na fiksni predmet
- Podpora za Plug and Play, če sistem podpira to funkcijo
- Zaščita pred kopiranjem HDCP (High-Bandwidth Digital Content Protection) na vratih DVI in DisplayPort
- Zaslonski meni (OSD oziroma On-Screen Display) za prilagajanje nastavitev in optimizacijo v več jezikih
- CD s programsko opremo in dokumentacijo, na katerem sta programska oprema gonilnika in dokumentacija o izdelku
- V skladu s standardom Energy Star® (za dodatne certifikate in upravna obvestila glejte *HP LCD Monitors Reference Guide* (Referenčni vodnik za LCD-monitorje HP) na CD-ju, ki je priložen temu izdelku):

Dodatna oprema

Naslednje predmete lahko kupite ločeno pri podjetju HP:

- dvopoložajno nastavljivo stojalo,
- varnostna ključavnica.

2 Nastavitev monitorja

Preden začnete nastavljati monitor, preverite, ali je napajanje monitorja, računalnika in drugih naprav, ki so priključene vanj, izklopljeno, ter sledite navodilom, opisanim v nadaljevanju.

Prepoznavanje priključkov na hrbtni strani

Slika 2-1 Priključki na hrbtni strani

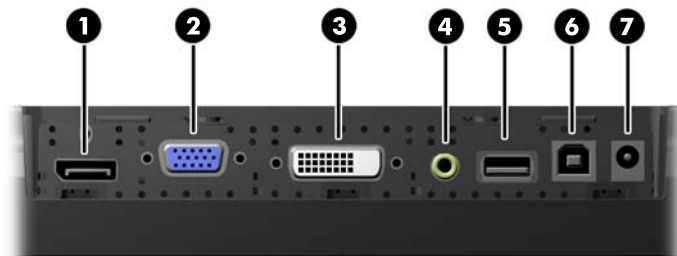


Tabela 2-1 Priključki na hrbtni strani

Priključek	Namen
1 DisplayPort	Omogoča priključitev video kabla DisplayPort z računalnika na monitor.
2 VGA	Omogoča priključitev video kabla VGA z računalnika na monitor.
3 DVI	Omogoča priključitev video kabla DVI z računalnika na monitor.
4 Vhod zvoka	Omogoča priključitev zvočnega kabla z računalnika na monitor.
5 Sprejemni USB	Omogoča priključitev zunanjih naprav USB na monitor.
6 Oddajni USB	Omogoča priključitev kabla USB z računalnika na monitor (potreben za delovanje sprejemnega USB).
7 Enosmerno napajanje	Omogoča priključitev zunanjega napajalnika na monitor.


Montaža opsijskega stojala za monitor

Opcijsko stojalo za monitor lahko kupite pri podjetju HP (kupite ga posebej). Stojalo se pritrdi na odprtine za 75-milimetrski nosilec VESA na zadnji plošči.

Monitor je mogoče pritrditi na nosilec v nizkem ali visokem položaju. Preden pritrdite stojalo, opredelite, kateri položaj je najprimernejši za vašo konfiguracijo.

Slika 2-2 Konfiguracija stojala za monitor v nizkem in visokem položaju



 **OPOMBA:** Stojalo je pri dobavi nastavljeno v nizek položaj.

Montaža opcijskega stojala za monitor v nizkem položaju

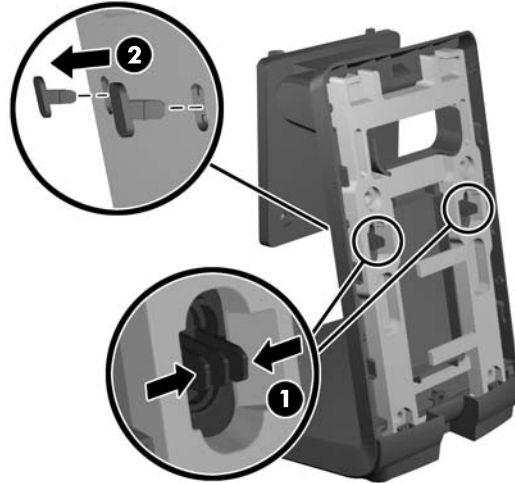
1. Odstranite zadnji pokrov stojala tako, da pritisnete na dve točki pri dnu pokrova (1), nato potisnite pokrov navzgor (2) in ga povlecite s stojala (3).

Slika 2-3 Odstranjevanje zadnjega pokrova



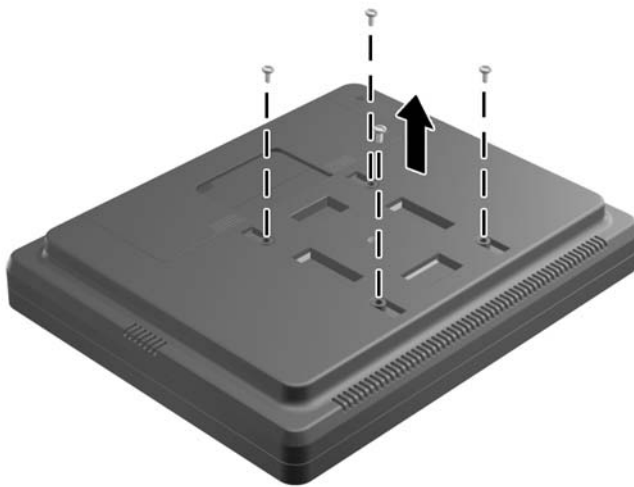
2. Da bi lahko dostopili do pritrdilnih vijakov, odstranite dva čepa na sredini stojala tako, da stisnete jezička na zadnji strani čepov (1) in čepa nato izvlečete s sprednje strani stojala (2).

Slika 2-4 Odstranjevanje čepov za dostop



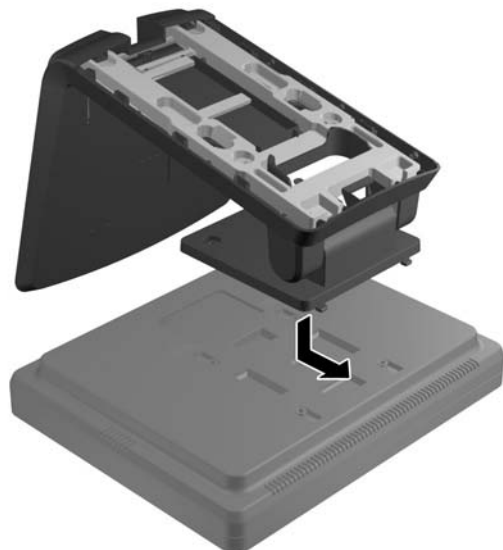
3. Položite monitor s sprednjo stranjo navzdol na ravno površino, pokrito s čisto, suho krpo, in odstranite štiri pritrdilne križne vijake z zadnje strani monitorja.

Slika 2-5 Odstranjevanje pritrdilnih vijakov



4. Vstavite kavlje na nosilec za pritrditev stojala v reže na zadnji strani monitorja in potisnite stojalo proti vrhu monitorja, da se kavlji zaskočijo v reže.

Slika 2-6 Montaža stojala



5. Vstavite dva pritrdilna križna vijaka, s katerima je nosilec pritrjen na monitor. Uporabite dovolj dolg križni izvijač, ki omogoča dostop skozi odprtine na stojalu.

Slika 2-7 Pritrjevanje stojala



6. Ko je monitor v pokončnem položaju, znova vstavite čepe za dostop v stojalo.

Slika 2-8 Vnovično nameščanje čepov za dostop



7. Napeljite kable skozi zgornjo odprtino za kable na zgornjem delu stojala, izza objemk za pritrditev kablov, in ven skozi odprtino za kable na spodnjem delu stojala.

 **OPOMBA:** Za informacije o kablskih priključkih glejte [Priključitev kablov na strani 12.](#)

Slika 2-9 Napeljevanje kablov



8. Postavite zadnji pokrov na zadnjo stran stojala tako, da bo vrh pokrova nekoliko višje od vrha stojala in potisnite pokrov navzdol, da se zaskoči.

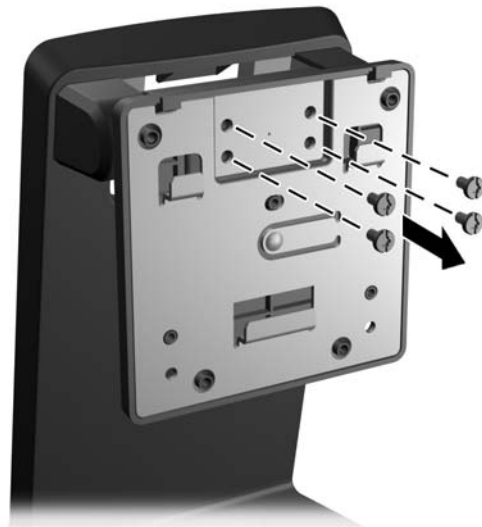
Slika 2-10 Vnovično nameščanje pokrova nosilca



Montaža opcijskega stojala za monitor v visokem položaju

1. Odstranite štiri pritrdilne križne vijake, s katerimi je nosilec pritrjen na stojalo in odstranite nosilec.

Slika 2-11 Odstranjevanje nosilca



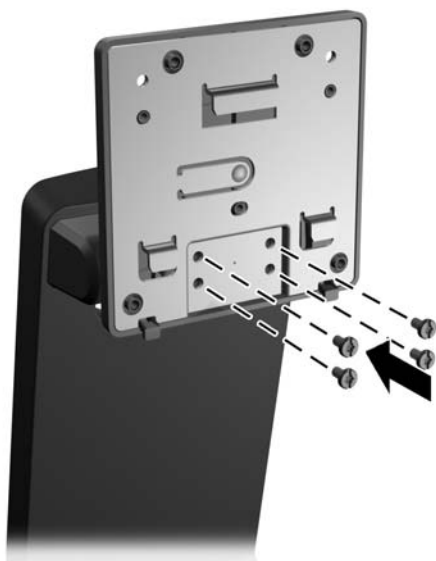
2. Nosilec obrnite za 180°.

Slika 2-12 Obračanje nosilca za 180°



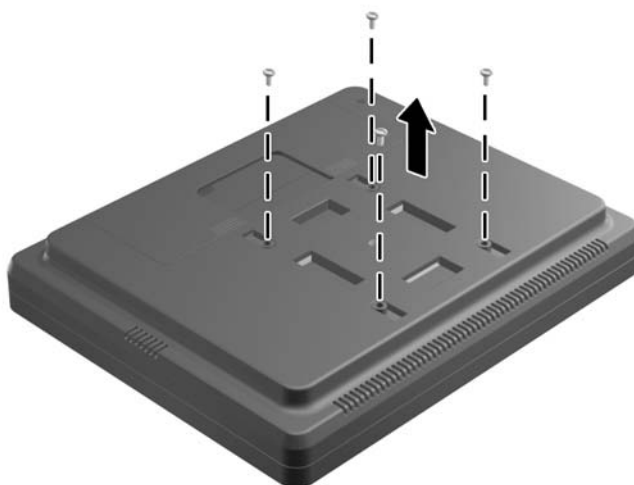
3. Znova namestite štiri pritrtilne križne vijake, s katerimi se nosilec pritrdi na stojalo in pritrдите nosilec na stojalo.

Slika 2-13 Montaža nosilca



4. Položite monitor s sprednjo stranjo navzdol na ravno površino, pokrito s čisto, suho krpo, in odstranite štiri pritrdilne križne vijake z zadnje strani monitorja.

Slika 2-14 Odstranjevanje pritrdilnih vijakov



5. Vstavite kavlje na nosilec za pritrditev stojala v reže na zadnji strani monitorja in potisnite stojalo proti dnu monitorja, da se kavlji zaskočijo v reže.

Slika 2-15 Montaža stojala



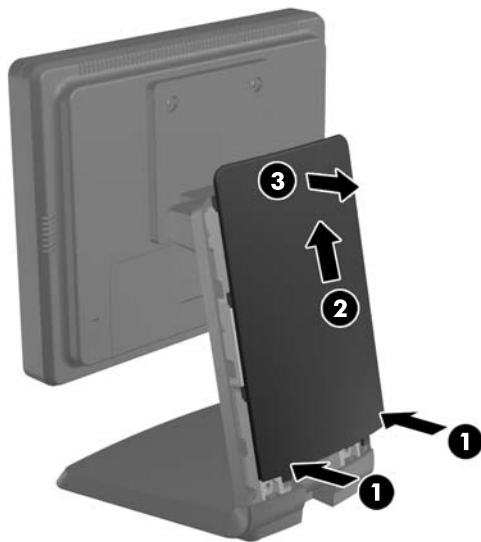
6. Vstavite dva pritrdilna križna vijaka, s katerima je nosilec pritrjen na monitor.

Slika 2-16 Pritrjevanje nosilca



7. Postavite monitor in stojalo v pokončni položaj in odstranite zadnji pokrov stojala tako, da pritisnete na dve točki pri dnu pokrova (1), nato potisnite pokrov navzgor (2) in ga povlecite s stojala (3).

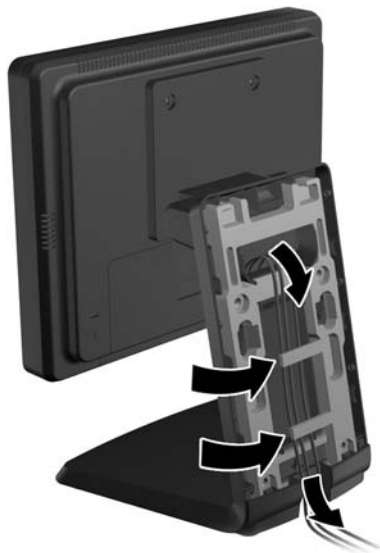
Slika 2-17 Odstranjevanje zadnjega pokrova



8. Napeljite kable skozi zgornjo odprtino za kable na zgornjem delu stojala, izza objemk za pritrditev kablov, in ven skozi odprtino za kable na spodnjem delu stojala.

 **OPOMBA:** Za informacije o kabljskih priključkih glejte [Priključitev kablov na strani 12.](#)

Slika 2-18 Napeljevanje kablov



9. Postavite zadnji pokrov na zadnjo stran stojala tako, da bo vrh pokrova nekoliko višje od vrha stojala in potisnite pokrov navzdol, da se zaskoči.

Slika 2-19 Vnovično nameščanje pokrova nosilca



Prilagajanje opsijskega stojala monitorja


Za jasnejši pogled na monitor lahko monitor potisnete naprej (do 5 stopinj) ali nazaj (do 90 stopinj).

Slika 2-20 Prilagoditev nagiba




Pritrditev monitorja

Monitor lahko pritrdite na zid, nosilno roko ali drug nastavek za pritrditev.


 **OPOMBA:** Naprava je izdelana tako, da se lahko uporablja s stenskimi nosilci, ki imajo potrdilo UL ali CSA.

1. Odstranite štiri vijake iz odprtin za pritrditev nosilca VESA na zadnji strani monitorja.

 **POZOR:** Ta monitor podpira odprtine za pritrditev v skladu z industrijskim standardom VESA 75 mm. Če želite na monitor pritrditi različna stojala drugih proizvajalcev, boste potrebovali štiri 4-milimetre vijake z razmikom med navoji 0,7 mm in dolžino 10 mm. Ne uporabljajte daljših vijakov, ker lahko poškodujejo monitor. Prepričajte se, da je proizvajalčeva namestitvena naprava skladna s standardom VESA in lahko prenese težo monitorja s ploskim zaslonom. Za najboljše delovanje je pomembno, da uporabljate napajalni kabel in video kable, ki ste jih dobili skupaj z monitorjem.

2. Za montažo monitorja na nosilec vstavite štiri vijake, ki ste jih predhodno odstranili, skozi odprtine na nosilcu in v odprtine za pritrdilne vijake na monitorju. Dodatna navodila za montažo najdete v dokumentaciji proizvajalca, ki je priložena nosilcu.
3. Povežite monitor in računalnik s potrebnimi kablei.

Priključitev kablov

 **OPOMBA:** Če je monitor montiran na opsijsko stojalo, kable napeljite skozi stojalo v skladu z opisom v poglavju [Montaža opsijskega stojala za monitor v nizkem položaju na strani 3](#) ali [Montaža opsijskega stojala za monitor v visokem položaju na strani 7](#).

1. Postavite monitor na priročno, dobro prezračevano mesto zraven računalnika.

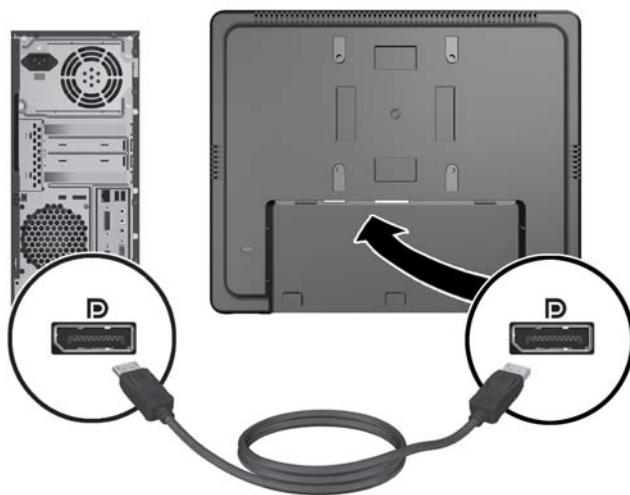
2. Odstranite pokrov kabljskih priključkov na zadnji strani monitorja tako, da pritisnete dve rebrasti mesti na vrhu pokrova (1) in povlečete pokrov naravnost navzdol in z monitorja (2).

Slika 2-21 Odstranjevanje pokrova kabljskih priključkov

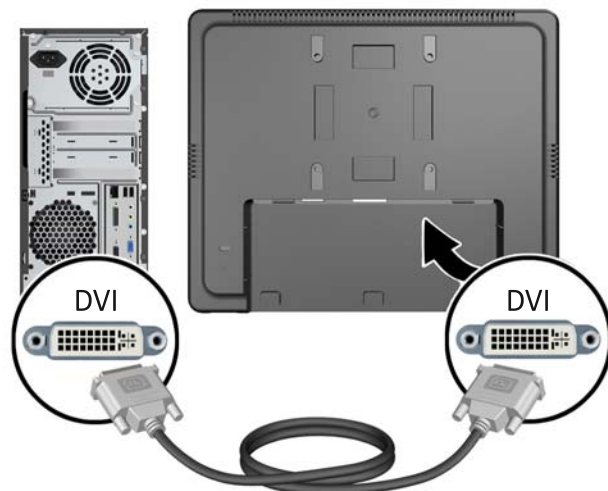


3. Odvisno od vaše konfiguracije, napeljite video kabel DisplayPort, DVI ali VGA med računalnikom in monitorjem.

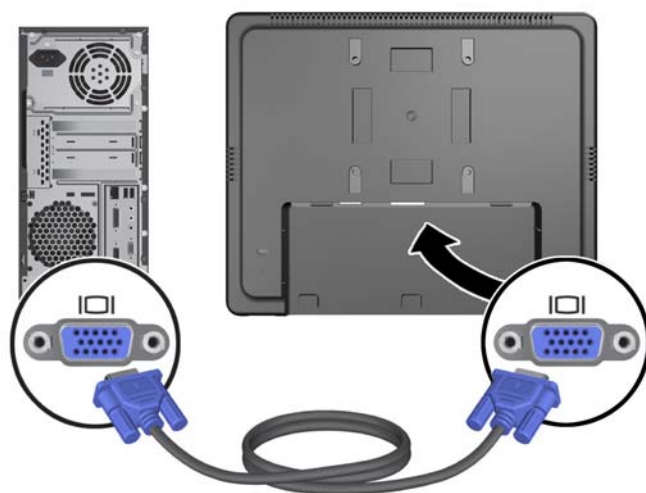
- **Slika 2-22** Priključevanje video kabla DisplayPort




- **Slika 2-23** Priključevanje video kabla DVI



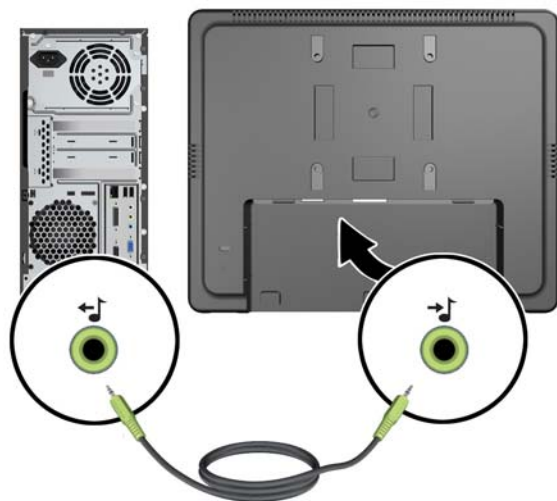
- **Slika 2-24** Priključevanje video kabla VGA




4. Povežite vrata računalnika za zvočni izhod in vrata monitorja za zvočni vhod z zvočnim kablom.

 **OPOMBA:** Zvočni kabel je potreben za delovanje zvočnikov monitorja.

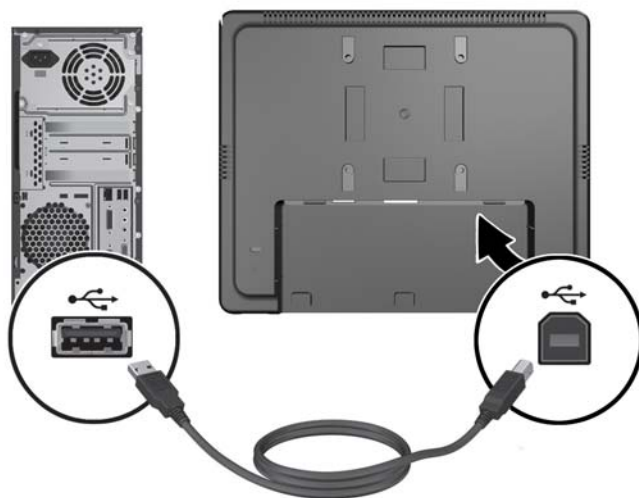
Slika 2-25 Priključitev zvočnega kabla



5. Povežite računalnik in monitor z oddajnim kablom za video.

 **OPOMBA:** Kabel USB je potreben za delovanje oddajnih vrat USB.

Slika 2-26 Priključitev kabla USB

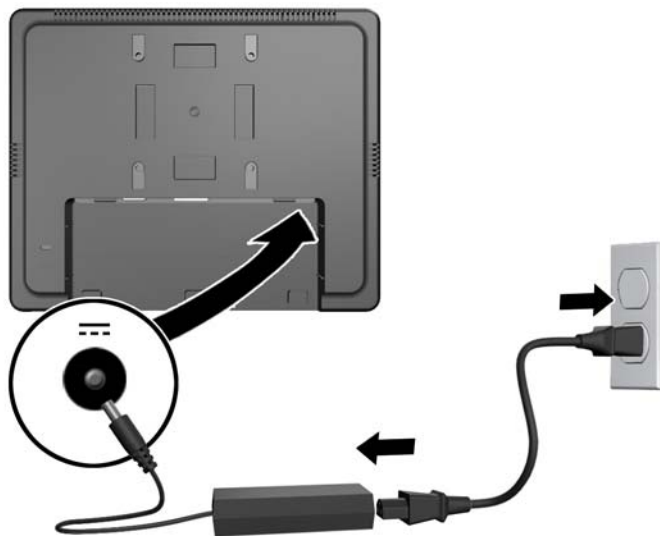


6. Priključite enosmerni napajalni kabel na monitor in priključite omrežni napajalni kabel v električno vtičnico.

⚠ OPOZORILO! Namenjen je izključno uporabi s priloženim napajalnikom (enosmerni izhod 12 V) z licenco UL.CSA (samo za monitorje z napajalnikom).

Proizvajalec: TPV ELECTRONICS(FUJIAN) CO., LTD model ADPC1236-

Slika 2-27 Prikllop napajalnega kabla



⚠ OPOZORILO! Za zmanjšanje možnosti električnega udara in poškodbe opreme:

Ne onemogočite ozemljitve na napajalnem kablu, saj ima ozemljeni vtikač pomembno varnostno vlogo.

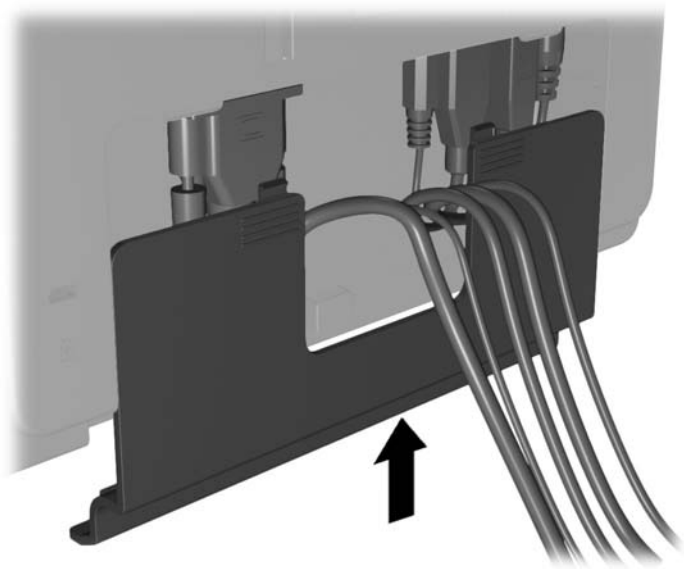
Vtaknite vtič v ozemljeno električno vtičnico, ki je vedno zlahka dostopna.

Napajanje opreme prekinete tako, da izvlečete napajalni kabel iz zidne vtičnice.

Zaradi varnosti na napajalne in druge kable ne polagajte ničesar. Postavite jih tako, da ne bo nihče stopil nanje ali se spotaknil ob njih. Nikoli ne vlecite kablov. Če želite kabel izvleči iz vtičnice, ga primite za vtikač.

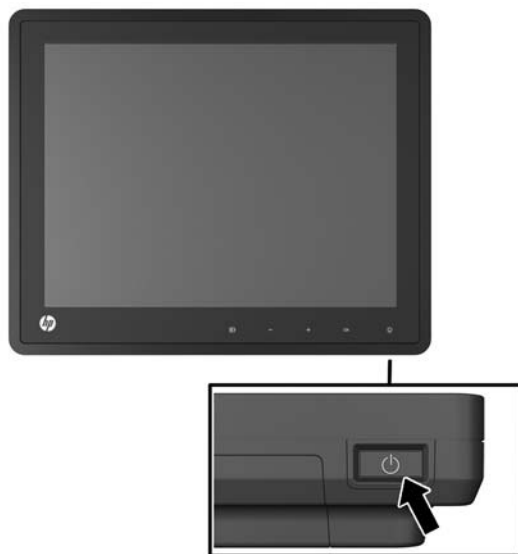
7. Znova namestite pokrov kabljskih priključkov na zadnjo stran monitorja.

Slika 2-28 Vnovično nameščanje pokrova kabljskih priključkov



8. Vključite računalnik in nato pritisnite gumb za vklop na spodnji strani monitorja, da ga vključite.

Slika 2-29 Pritisnite gumb za vklop



Namestitev varnostne ključavnice

Monitor lahko zavarujete z dodatno ključavnico za kabel, ki je na voljo pri HP.

Slika 2-30 Namestitev varnostne ključavnice



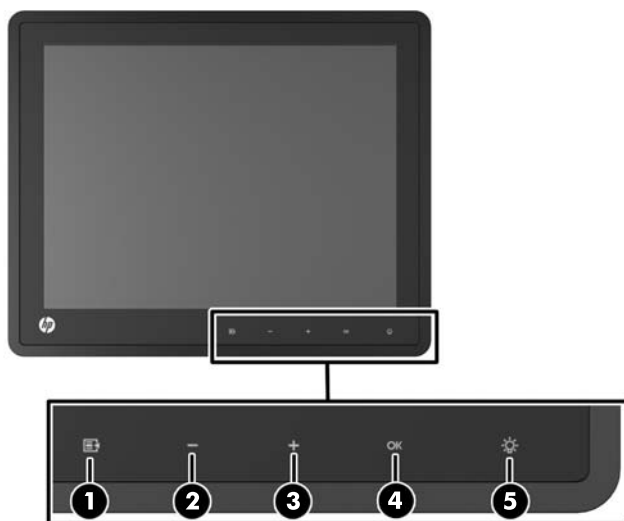
Nalepke s tehničnimi podatki monitorja

Na nalepkah s tehničnimi podatki monitorja so številka rezervnega dela, številka izdelka in serijska številka. Potrebovali jih boste pri stiku s HP-jem v zvezi s svojim modelom monitorja. Nalepke s tehničnimi podatki najdete na zadnji strani glave monitorja.

3 Uporaba monitorja

Gumbi na sprednji strani

Slika 3-1 Gumbi na sprednji strani monitorja



OPOMBA: Upravljalni elementi na sprednji plošči so aktivni samo, kadar so osvetljeni. Da bi aktivirali upravljalne elemente, tapnite območje z ikonami. Vse ikone se bodo osvetlile in aktivirale. Osvetlitev ozadja ikon se izklopi, ko izstopite iz zaslonskega menija oziroma, ko poteče časovna omejitev zaslonskega menija (OSD).

Tabela 3-1 Gumbi na sprednji strani monitorja







Gumb	Funkcija
1 	Meni Odpri osrednji zaslonski meni OSD (On-Screen Display).
2 	- (minus) Ko je zaslonski meni vklopljen, tapnite to ikono, če se želite pomakniti nazaj v zaslonskem meniju in zmanjšati vrednosti posameznih nastavitev. Ko je zaslonski meni neaktiven in so ikone osvetljene, tapnite to ikono, če želite odpreti nadzor glasnosti v zaslonskem meniju in nastaviti raven glasnosti.
3 	+ (plus) Ko je zaslonski meni vklopljen, tapnite to ikono, da se pomaknete naprej v zaslonskem meniju in povečate vrednosti posameznih nastavitev. Ko je zaslonski meni neaktiven in so ikone osvetljene, tapnite to ikono, da aktivirate gumb za vir, ki omogoča izbiro vhodnega video signala.

Tabela 3-1 Gumbi na sprednji strani monitorja (Se nadaljuje)

Gumb	Funkcija
4 	V redu Ko je zaslonski meni vklopljen, tapnite to ikono, da izberete možnost menija. Ko je zaslonski meni neaktiven in so ikone osvetljene, tapnite to ikono, če želite vklopiti funkcijo za samodejno prilagoditev slike.
5 	Lučka za napajanje Sveti zeleno, ko monitor deluje. Sveti oranžno, kadar je v varčevalnem načinu (t. i. spanje). Utripa oranžno, če monitor preklopi v varčevalni način ob uporabniško nastavljenem času. Izklopljena je, ko je monitor izklopljen ali če je lučka LED izklopljena v zaslonskem meniju.

 **OPOMBA:** Če si želite ogledati simulator menija OSD, obiščite HP Customer Self Repair Services Media Library (Knjižnica medijev službe za samostojna popravila s strani strank HP) na naslovu <http://www.hp.com/go/sml>.


Sistem upravljanja napajanja

Monitor ima funkcijo upravljanja napajanja, ki samodejno zmanjša porabo energije, ko monitorja ne uporabljate.

Tabela 3-2 Upravljanje porabe

Način	Poraba energije
Polna moč	18 W
Običajna poraba	11 W
Sleep (Varčevalni način)	1 W
Off (Izklopljeno)	0,5 W

Priporočamo, da monitor izklopite, ko ga dolgo časa ne uporabljate.

 **OPOMBA:** Ko je monitor v stanju mirovanja, gre samodejno skozi korake sistema upravljanja napajanja. Če želite prekiniti izvajanje tega sistema v monitorju, pritisnite katero koli tipko na tipkovnici ali premaknite miško.

OSD Lock/Unlock (Navpični položaj zaslonskega menija)

Zaslonski meni lahko zaklepate in odklepate. Zaslonski meni je ob prejemu monitorja odklenjen.

Če želite zakleniti zaslonski meni in onemogočiti upravljalne elemente zaslonskega menija, tapnite na območje ikon zaslonskega menija, da se ikone osvetlijo in aktivirajo, nato pa pritisnite ikono menija za 10 sekund. Če želite odkleniti zaslonski meni in omogočiti upravljalne elemente zaslonskega menija, znova pritisnite ikono menija za 10 sekund.

Odklepanje/zaklepanje gumba za vklop

Gumb za vklop lahko zaklenete in odklenete. Gumb za vklop je ob prejemu monitorja odklenjen.

Če želite zakleniti gumb za vklop, za 10 sekund pritisnite gumb za vklop. Če želite odkleniti gumb za vklop, znova za 10 sekund pritisnite gumb za vklop. Z odklepanjem gumba za vklop boste izklopili monitor. Če ga želite znova vklopiti, pritisnite gumb za vklop.

4 Kje najdete dodatne informacije

Za naslednje dodatne informacije glejte *HP LCD Monitors Reference Guide* (Referenčni vodnik za LCD-monitorje HP) <http://www.hp.com/support>:

- Optimizacija zmogljivosti monitorja
- Priporočila za varnost in vzdrževanje
- Obvestila upravnih organov in okoljska obvestila
- Uporaba menija OSD
- Prenos dodatne programske opreme iz interneta za način PC

Za dodatne informacije o uporabi in nastavljanju svojega monitorja pojdite na <http://www.hp.com/support>. Izberite svojo državo ali regijo, izberite Product Support & Troubleshooting (Podpora in odpravljanje težav z izdelki) in vnesite model svojega monitorja v okno SEARCH (ISKANJE).



OPOMBA: Uporabniški priročnik za monitor, referenčni vodnik in gonilniki so na voljo na naslovu <http://www.hp.com/support>.

Če v vodniku ali *HP LCD Monitors Reference Guide* (Referenčni vodnik za LCD-monitorje HP) ne najdete odgovorov na svoja vprašanja, se lahko obrnete na podporo. Za podporo v ZDA obiščite <http://www.hp.com/go/contactHP>. Za podporo po svetu obiščite http://welcome.hp.com/country/us/en/wwcontact_us.html.

Spletno mesto ponuja:


- spletni klepet s HP-jevim tehnikom,



OPOMBA: Če podpora v določenem jeziku ni na voljo, je na voljo v angleščini.

- podporo preko elektronske pošte,
- telefonske številke tehnične podpore,
- iskanje HP-jevega servisa.

5 Tehnični podatki

 **OPOMBA:** Vir vseh tehničnih podatkov o učinkovitosti delovanja so proizvajalci. Tehnični podatki o učinkovitosti delovanja predstavljajo najvišje vrednosti učinkovitosti delovanja, ki jih navedejo HP-jevi proizvajalci sestavnih delov, in se lahko razlikujejo tako navzgor kot navzdol.

Blagajniški monitor HP L6010

Tabela 5-1 Tehnični podatki

Zaslon LCD	26,4 cm	10,4 palca
Vrsta	TFT LCD	
Razdalja med slikovnimi pikami	0,0685 (V) x 0,2055 (Š) mm	0,0027 (V) x 0,0081 (Š) palca
Vodoravna frekvenca	od 24 do 83 kHz	
Navpična frekvenca	od 50 do 76 Hz	
Največja ločljivost	1024 x 768 pri 75Hz	
Aspect Ratio (Razmerje širina/višina)	4:3	
Kontrastno razmerje	1000:1 (običajno)	
Svetlost	300 nitov (običajno)	
Čas odziva	25 ms (običajno)	
Barvni prostor	57 %	
Vidni kot (V/H pri CR > 10)	176/176	
Viri slike	VGA + DVI + DP	
Sprednji upravljalni elementi	meni, minus, plus, v redu, vklop	
Glavni zaslonski meni	svetlost, kontrast, barva, nadzor slike, nadzor zaslonskega menija, upravljanje, jezik, informacije, ponastavitev na tovarniško privzete nastavitve, nadzor vira, izhod	
Napajanje	enosmerni vhod 12 V, 2 A, 24 W	
Pogoji delovanja		
Temperatura (med delovanjem)	od 5 °C do 40 °C (od 41 °F to 104 °F)	
Temperatura (skladiščenje)	od -20 °C do 60 °C (od -4 °F do 140 °F)	
Vlažnost	20 % ~ 80 % (brez kondenziranja)	
Nadmorska višina	0 do 5000 metrov (16.400 čevljev)	

Tabela 5-1 Tehnični podatki (Se nadaljuje)

Mere		
Širina	254,4 mm	10,0 palca
Višina (s stojalom)	235,9 mm	9,3 palca
Višina (brez stojala)	208,3 mm	8,2 palca
Globina (s stojalom)	167,9 mm	6,6 palca
Globina (brez stojala)	40,6 mm	1,6 palca
Teža		
Dejanska (monitor s stojalom)	2,6 kg	5,73 lb
Dejanska (monitor brez stojala)	1,6 kg	3,53 lb
Transportna (monitor v embalaži in brez stojala)	4,3 kg	9,48 lb

Vnaprej nastavljene ločljivosti zaslona

Ločljivosti zaslona, navedene spodaj, se najpogosteje uporabljajo in so nastavljene na tovarniško privzete vrednosti. Monitor samodejno prepozna vnaprej nastavljene načine, tako da se prikažejo na sredini zaslona in v pravilni velikosti.

Blagajniški monitor HP L6010

Tabela 5-2 Tovarniško privzeti načini

Tovarniška nastavitve	Oblika slikovnih pik	Vodoravna frekvenca (kHz)	Navpična frekvenca (Hz)
1	640 x 480	31,469	59,940
2	720 x 400	31,469	70,087
3	800 x 600	37,879	60,317
4	1024 x 768	48,363	60,004

Uporabniško nastavljeni načini

Signal video nadzora utegne v teh primerih zahtevati način prikazovanja, ki ni vnaprej nastavljen:

- Če ne uporabljate standardne grafične kartice.
- Če ne uporabljate prednastavljenega načina.

Če se to zgodi, boste morda morali z zaslonskim menijem spremeniti nastavitve monitorja. Prilagodite lahko vse načine in shranite spremembe. Monitor samodejno shrani novo nastavitve in jo pri naslednji uporabi zazna kot vse ostale prednastavljene načine. Poleg 4 tovarniško nastavljenih načinov je na voljo tudi 10 takih, ki jih lahko uporabnik prilagodi in shrani.

Funkcija za varčevanje z energijo

Ko je monitor v običajnem načinu delovanja, porabi manj kot 18 W energije in lučka za napajanje sveti zeleno.

Monitor podpira tudi način delovanja z manjšo porabo energije, Vanj preklopi, če zazna, da ni signala za horizontalno in/ali vertikalno sinhronizacijo. V tem načinu je zaslon črn, osvetlitev ugasne in lučka za napajanje sveti oranžno. V načinu zmanjšane porabe monitor porabi manj kot 1 W energije. Monitor potrebuje malo časa, da znova preklopi v običajni način delovanja.

Navodila za nastavitve funkcij za varčevanje z energijo (včasih imenovanih tudi funkcije za upravljanje porabe) najdete v priložnem priročniku z navodili za računalnik.



OPOMBA: Opisana funkcija za varčevanje z energijo deluje samo, če je monitor priključen v računalnik, ki jo podpira.

Z izbiro ustreznih nastavitvev v orodju Energy Saver, priloženem monitorju, ga lahko nastavite tudi tako, da v način nižje porabe preklopi po vnaprej določenem času. V tem primeru bo lučka za napajanje utripala oranžno.