



# HP 4x SFF ハード ディスクドライブ 取り付けキット

© 2012 Hewlett-Packard Development  
Company, L.P.

本書の内容は、将来予告なく変更されることがあります。  
日本ヒューレット・パッカード株式会社



## はじめに

このガイドでは、HP Z620およびHP Z820ワークステーションの  
オプティカル ディスクドライブ (ODD) ベイに、省スペース型  
(SFF) ハードディスクドライブ (HDD) キャリアを取り付ける  
方法について説明します。

## キットの内容

- 4x キャリア
- 皿ネジ (x16)
- 固定用ネジ (x8) (Z620 および Z820 では不要)
- 3 ウェイスプリッター電源ケーブル
- 取り付け手順説明書 (このガイド)

## 必要な工具

- プラスのドライバー

警告： 装置自体または装置の外箱等に以下の記号が貼付さ  
れている場合は、それぞれ説明されている内容に十分注意  
してください。

⚠ この記号が貼付されている場所は、その表面または部品が  
高温になることを示します。この記号が貼付されている場  
所に触れると、火傷をする可能性があります。高温の部品  
による火傷の危険を防ぐため、必ず、表面の温度が十分に  
下がってから手を触れてください。

⚠ この記号が貼付されている場所は、感電のおそれがあるこ  
とを示しています。感電によるけがを防ぐため、この記号  
が貼付されているカバーは開けないでください。

👤 この記号が製品の出荷パッケージに貼付されている場合、  
製品は重いので、けがを防ぐために必ず2人で持ち上げてく  
ださい。

⚠ 警告： 感電や装置の損傷を防ぐため、必ず以下の注意事項  
を守ってください。

— 必ず電源コードのアース端子を使用して接地してくださ  
い。アース端子は、製品を安全に使用するために欠かせな  
いものです。

— 電源コードは、製品の近くの手が届きやすい場所にある  
アースされた電源コンセントに差し込んでください。

— 装置への外部電源の供給を遮断し、待機電力をカットす  
るには、電源コードを電源コンセントから抜いてください。

⚠ 警告： 操作する人の健康を損なわないようにするため、『快  
適に使用していただくために』をお読みください。正しい  
作業環境の整え方や、作業をする際の姿勢、および健康上/  
作業上の習慣について説明しており、さらに、重要な電気  
的/物理的安全基準についての情報も提供しています。  
『快適に使用していただくために』は、HPのWebサイト、  
<http://www.hp.com/ergo/> (英語サイト) から[日本語]を選  
択してご覧になれます。

⚠ 警告： ワークステーションを持ち上げたり移動したりする  
ときに、フロント パネル部分を持って持ち上げないでくだ  
さい。ワークステーションのフロント パネル部分を持って  
持ち上げたり、運搬方法を誤ったりすると、ワークステー  
ションが倒れて怪我をしたり、ワークステーションを破損  
したりするおそれがあります。ワークステーションを正し  
く安全に持ち上げるには、ワークステーションの底部を  
持って持ち上げてください。

⚠ 注意： 静電気の放電によって、コンピューターやオプショ  
ンの電子部品が破損することがあります。以下の作業を始  
める前に、アースされた金属面に触れるなどして、身体に  
たまった静電気を放電してください。

ワークステーションの損傷を防ぐため、システム部品の取  
り外しや交換作業を行うときは、静電気放電 (ESD) に関す  
る以下の注意事項を守ってください。

— 静電気防止マットの上で作業をしてください。

— 静電気ストラップを着用して、蓄積されたすべての静電  
気が確実に身体から地面に放電されるようにしてくださ  
い。

— 作業対象の装置に静電気防止マット、静電気ストラップ、  
および周辺装置を接続して、装置共通のアースを作成し  
てください。

## 手順1：取り付けの準備

1. ワークステーションのコンポーネントの取り付け準備につ  
いて詳しくは、次を参照してください。
  - [http://h50146.www5.hp.com/doc/manual/workstation/hp\\_workstation.html](http://h50146.www5.hp.com/doc/manual/workstation/hp_workstation.html) からお使いのワー  
クステーション用の『メンテナンスおよびサービス  
ガイド』を選択して確認します。
  - <http://www.hp.com/go/sml/> (英語サイト) で、お使  
いのワークステーションのコンポーネントの取り外し  
および交換についての動画を参照します。
2. ワークステーションの電源を切り、電源コードを取り外し  
ます。
3. すべての外付けデバイスの電源を切り、デバイスをワー  
クステーションから取り外します。
4. 側面のアクセス パネルを取り外します。

注： 省スペース型 (SFF) ハードディスクドライブ  
(HDD) は、下側のオプティカル ディスクドライブ  
(ODD) ベイから順に取り付けてください。

5. 必要に応じて、ODD ベイ保護トレイを取り外します。
  - a. オプティカル ベイの緑色のリリース レバーを持ち上  
げたまま①、ODD ベイ保護トレイをベイからスライド  
させて取り出します②。
  - b. トレイの背面がベイの端に近づいたらラッチを放しま  
すが、引き続きトレイを引き出します。

図 1 ODD ベイ保護トレイの取り外し



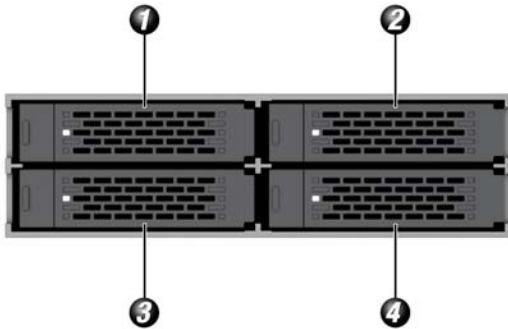
6. ODD が取り付けられている場合は、取り外します。
  - a. ODD の背面から電源ケーブルおよびデータ ケーブル  
を取り外します。
  - b. オプティカル ベイの緑色のリリース レバーを持ち上  
げたまま、ODD をベイからスライドさせて取り出しま  
す。ODD の背面がベイの端に近づいたらラッチを放し  
ますが、引き続きODDを引き出します。

## 手順2: 省スペース型 (SFF) ハードディスクドライブ (HDD) の4xキャリアへの取り付け

注: HP Z820ワークステーションは2個の4xキャリアをサポートしていますので、最大8基のSFF HDDを取り付けられます。HP Z620ワークステーションは1個の4xキャリアをサポートしていますので、最大4基のSFF HDDを取り付けられます。

1. SFFドライブをキャリアに取り付けるには、製造元から提供されている説明に沿って操作してください。SFFドライブは、左上①→右上②→左下③→右下④の順に取り付けます。

図2 SFFドライブの取り付け順序

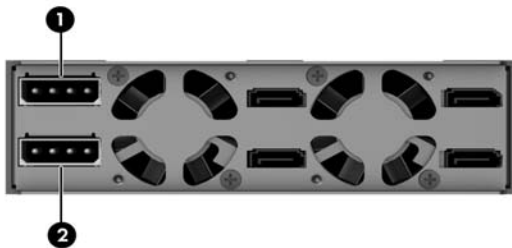


2. 各キャリアに、最大4基のSFFドライブを取り付けます。

## 手順3: 4xキャリアのオプティカルディスクドライブ (ODD) ベイへの取り付け

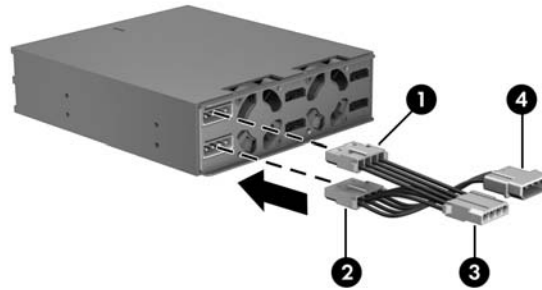
1. 4xキャリアをワークステーションのODDベイに取り付ける前に、電源ケーブルを4xキャリアの背面およびワークステーションの電源ケーブルに接続します。
  - a. 必要に応じて、キャリア内のドライブに対応した電源ケーブルを接続します。4xキャリアの上部のプラグ①は上の列のドライブをサポートし、下部のプラグ②は下の列のドライブをサポートしています。

図3 電源ケーブルの取り付け順序



- b. 電源ケーブルのメス端子①および②を4xキャリアの背面に接続し、電源ケーブルのオス端子④をワークステーションの電源ケーブルに接続します。下図の電源コネクタ⑤は使用しません。

図4 電源ケーブルの取り付け



- c. キャリアの電源ケーブルの端④をワークステーションの電源ケーブル⑤に差し込みます。

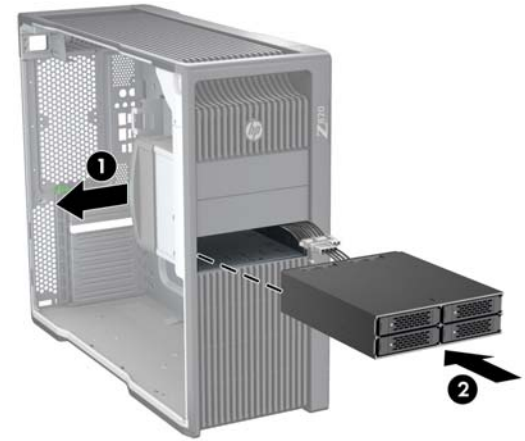
注: 4xキャリアをオプティカルディスクドライブ (ODD) ベイに取り付ける場合は、下側のベイから順に取り付けてください。

図5 電源ケーブルの接続



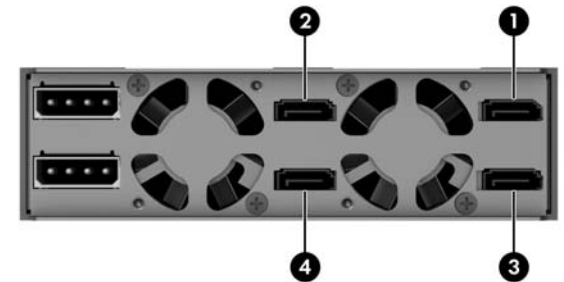
2. オプティカルベイの緑色のリリースレバーを持ち上げたまま①、4xキャリアをカチッという音が出るまでスライドさせてベイに取り付けます②。

図6 4xキャリアの取り付け



3. 4xキャリア背面にSATAケーブルを接続します。右上①→左上②→右下③→左下④の順に接続します。

図7 SATAケーブルの接続



## 手順4: ワークステーションの再組み立て

1. 側面のアクセスパネルを取り付けなおします。
2. ワークステーションおよびすべての外付けデバイスに電源ケーブルを接続しなおします。
3. ワークステーションおよびすべての外付けデバイスの電源を再び投入します。