

# COLOR LASERJET PRO MFP



دليل المستخدم



M177



M176



الطابعة المتعددة الوظائف HP Color LaserJet  
Pro MFP طراز M176 وM177



دليل المستخدم

## الترخيص وحقوق النشر

Copyright 2015 HP Development Company, ©  
.L.P

يحظر تمامًا نسخ هذه المادة أو اقتباسها أو ترجمتها دون الحصول على إذن كتابي مسبق، باستثناء ما تسمح به قوانين حقوق الطبع والنشر.

وتخضع المعلومات الواردة هنا للتغيير بدون إشعار.

تعد الضمانات الوحيدة لمنتجات وخدمات HP التي يمكن اعتمادها هي الواردة صراحةً في إعلانات الضمان المرفقة بهذه المنتجات والخدمات. ولا يوجد هنا ما يمكن اعتباره بمثابة ضمان إضافي لما سبق. تخلي شركة HP مسئوليتها عن أي أخطاء فنية أو تحريرية أو أي أخطاء ناتجة عن سهو وردت في هذا المستند.

Edition 1, 11/2015

## اعتمادات العلامة التجارية

Adobe® وAcrobat® وPostScript® هي علامات تجارية خاصة بشركة Adobe Systems Incorporated.

تُعد Apple وشعارها علامات تجارية لشركة Apple Computer, Inc. المسجلة في الولايات المتحدة ودول/مناطق أخرى. كما يُعد iPod علامة تجارية لشركة Apple Computer, Inc. يُستخدم iPod في النسخ القانوني أو المرخص له فقط. لا تسرق الموسيقى.

تُعد Bluetooth علامة تجارية مملوكة للشركة المالكة الخاصة بها وتستخدمها شركة HP بموجب ترخيص.

Microsoft®، Windows®، Windows® XP، Windows Vista® هي علامات مسجلة في الولايات المتحدة لشركة Microsoft Corporation.

# جدول المحتويات

١	١ مقدمة المنتج .....
٢	مقارنة المنتج .....
٣	عرض المنتج .....
٣	منظر أمامي للمنتج .....
٤	المنظر الخلفي للمنتج .....
٥	نظرة عامة على لوحة التحكم .....
٥	تخطيط لوحة تحكم بشاشة LCD (الطراز M176n) .....
٦	تخطيط لوحة تحكم بشاشة لمس (الطراز M177fw) .....
٦	الشاشة الرئيسية للوحة التحكم .....
٩	٢ أدراج الورق .....
١٠	أحجام وأنواع الورق المعتمدة .....
١٠	أحجام الورق المعتمدة .....
١١	أنواع الورق المعتمدة .....
١٣	تحميل درج الإدخال .....
١٧	٣ الطباعة .....
١٨	مهام الطباعة (Windows) .....
١٨	كيفية الطباعة (Windows) .....
١٨	الطباعة يدويًا على الوجهين (Windows) .....
٢٠	طباعة صفحات متعددة لكل ورقة (Windows) .....
٢٢	تحديد نوع الورق (Windows) .....
٢٤	معلومات إضافية عن الطباعة .....
٢٥	مهام الطباعة (Mac OS X) .....
٢٥	كيفية الطباعة (Mac OS X) .....
٢٥	الطباعة يدويًا على الوجهين (Mac OS X) .....
٢٦	طباعة صفحات متعددة لكل ورقة (Mac OS X) .....
٢٦	تحديد نوع الورق (Mac OS X) .....
٢٦	معلومات إضافية عن الطباعة .....
٢٨	الطباعة المستندة إلى ويب .....
٢٨	HP ePrint .....

٢٨	برنامج HP ePrint .....
٢٩	AirPrint .....
٣٠	إعداد ميزة Wireless Direct Printing من HP (الطرازات المزودة بشاشة لمس فقط) .....

## ٤ النسخ ..... ٣١

٣٢	إنشاء نسخة .....
٣٣	النسخ على الوجهين (طباعة مزدوجة) .....
٣٤	تحسين جودة النسخ .....

## ٥ المسح الضوئي ..... ٣٥

٣٦	المسح الضوئي باستخدام برنامج HP Scan (Windows) .....
٣٧	المسح الضوئي باستخدام برنامج HP Scan (Mac OS X) .....

## ٦ الفاكس ..... ٣٩

٤٠	توصيل المنتج وتكوينه لإرسال فاكس .....
٤٠	توصيل المنتج .....
٤١	تكوين المنتج .....
٤١	تكوين وقت الفاكس وتاريخه ورأسه .....
٤١	لوحة التحكم .....
٤٢	معالج إعداد الفاكس من HP (Windows) .....
٤٢	التكوين الخاص بالفاكس المستقل .....
٤٢	التكوين الخاص بالمجيب الآلي .....
٤٢	التكوين الخاص بهاتف فرعي .....
٤٣	تنصيب برنامج HP Fax (اختياري، Windows) .....
٤٤	إرسال فاكس .....
٤٤	أرسل الفاكس بطلب الرقم يدويًا من لوحة التحكم الخاصة بالمنتج. ....
٤٤	إرسال فاكس من برنامج HP (Windows) .....
٤٦	إنشاء إدخلات الطلب السريع وتحريرها وحذفها .....
٤٦	إنشاء إدخلات الطلب السريع وتحريرها .....
٤٦	حذف إدخلات الطلب السريع .....

## ٧ إدارة المنتج ..... ٤٧

٤٨	تغيير نوع اتصال المنتج (Windows) .....
٤٩	استخدام تطبيقات خدمات ويب من HP (الطرازات المزودة بشاشة لمس فقط) .....
٥٠	HP Device Toolbox (في Windows) .....
٥٢	أداة HP المساعدة لنظام Mac OS X .....
٥٢	فتح أداة HP المساعدة .....
٥٢	مميزات أداة HP المساعدة .....
٥٤	مميزات أمان المنتج .....
٥٤	تعيين كلمة مرور المنتج أو تغييرها .....

٥٥	إقفال المنتج .....
٥٦	الإعدادات الاقتصادية .....
٥٦	الطباعة باستخدام EconoMode (وضع توفير الحبر) .....
٥٦	تكوين إعداد السكون/إيقاف تلقائي بعد .....
٥٨	عرض الرسالة <Color> cartridge is low أو <Color> cartridge is very low على لوحة التحكم الخاصة بالمنتج .....
٥٨	تمكين الإعدادات الخاصة بوضع "المستوى منخفض جداً" أو تعطيلها .....
٦٠	استبدال خرطوشة الحبر .....
٦٤	استبدال أسطوانة التصوير .....

## ٨ حل المشاكل ..... ٦٩

٧٠	نظام تعليمات لوحة التحكم (الطرازات المزودة بشاشة لمس فقط) .....
٧١	استعادة الإعدادات الافتراضية المعينة من قبل المصنع .....
٧٢	حل مشاكل تغذية الورق أو انحشاره .....
٧٢	المنتج لا يلتقط الورق .....
٧٢	المنتج يلتقط عدة أوراق .....
٧٢	حالات انحشار الورق المتعاقبة أو المتكررة .....
٧٣	منع انحشار الورق .....
٧٤	إزالة الانحشار من درج الإدخال .....
٧٦	إزالة الورق المنحشر من حاوية الإخراج .....
٧٨	إزالة انحشار الورق من وحدة تغذية المستندات .....
٨٠	تحسين جودة الطباعة .....
٨٠	الطباعة باستخدام برنامج آخر .....
٨٠	تعيين إعداد نوع الورق لمهمة الطباعة .....
٨٠	التحقق من إعداد نوع الورق (Windows) .....
٨١	التحقق من إعداد نوع الورق (Mac OS X) .....
٨١	التحقق من حالة خرطوشة الحبر .....
٨١	معايرة المنتج لمحاذاة الألوان .....
٨٢	طباعة صفحة تنظيف .....
٨٣	إجراء عمليات إضافية من استكشاف الأخطاء وإصلاحها فيما يخص جودة الطباعة .....
٨٣	طباعة صفحة جودة الطباعة .....
٨٣	تفسير صفحة جودة الطباعة .....
٨٤	معاينة خرطوشة الحبر للتحقق من عدم وجود تلف فيها .....
٨٤	التحقق من بيئة الطباعة والورق .....
٨٤	استخدام الورق الذي يتوافق مع مواصفات HP .....
٨٤	تحقق من بيئة المنتج .....
٨٥	التحقق من إعدادات EconoMode .....
٨٥	ضبط إعدادات الألوان (Windows) .....
٨٧	تحسين جودة النسخ والمسح الضوئي .....
٨٧	التحقق من عدم وجود أوساخ ولطخات على زجاج المسح الضوئي .....
٨٧	التحقق من إعدادات الورق .....

٨٨	تحقق من إعدادات ضبط الصورة .....
٨٨	التحسين الخاص بالنص أو الصور .....
٨٩	نسخ من حافة إلى حافة .....
٨٩	تنظيف أسطوانات الالتقاط ولوحة الفصل في وحدة تغذية المستندات .....
٩١	تحسين جودة صورة الفاكس .....
٩١	تحقق من عدم وجود أوساخ أو لطخات على زجاج الماسح الضوئي .....
٩١	تحقق من إعداد دقة إرسال الفاكس .....
٩١	فحص إعداد التفتيح/التعتيم .....
٩٢	فحص إعداد تصحيح الأخطاء .....
٩٢	التحقق من إعداد الاحتواء ضمن الصفحة .....
٩٢	تنظيف أسطوانات الالتقاط ولوحة الفصل في وحدة تغذية المستندات .....
٩٣	إرسال إلى جهاز فاكس مختلف .....
٩٣	التحقق من جهاز فاكس المرسل .....
٩٤	حل مشاكل الشبكة السلكية .....
٩٤	اتصال فعلي ضعيف .....
٩٤	الكمبيوتر يستخدم عنوان IP غير صحيح للمنتج .....
٩٤	يتعذر على الكمبيوتر الاتصال بالمنتج .....
٩٥	المنتج يستخدم ارتباطاً غير صحيح وإعداداً مزدوجاً للشبكة .....
٩٥	قد تُسبب برامج جديدة حصول مشاكل في التوافق .....
٩٥	قد يكون إعداد الكمبيوتر أو محطة العمل غير صحيح .....
٩٥	تم تعطيل المنتج أو أن إعدادات الشبكة الأخرى غير صحيحة .....
٩٦	حل مشاكل الشبكة اللاسلكية .....
٩٦	قائمة التدقيق للاتصال اللاسلكي .....
٩٧	المنتج لا يطبع بعد اكتمال التكوين اللاسلكي .....
٩٧	المنتج لا يطبع والكمبيوتر مزودٌ بجدار حماية لأطراف أخرى مثبت فيه .....
٩٧	الاتصال اللاسلكي لا يعمل بعد تحريك الموجه اللاسلكي أو المنتج .....
٩٧	لا يمكن توصيل عدد أكبر من أجهزة الكمبيوتر بالمنتج اللاسلكي .....
٩٧	يفقد المنتج اللاسلكي الاتصال عندما يصبح متصلاً بشبكة VPN .....
٩٧	لا تظهر الشبكة في لائحة الشبكات اللاسلكية .....
٩٨	الشبكة اللاسلكية لا تعمل .....
٩٨	إجراء اختبار تشخيصي للشبكة اللاسلكية .....
٩٨	تخفيف التداخل بالشبكة اللاسلكية .....
١٠٠	حل مشاكل الفاكس .....
١٠٠	فحص إعداد الأجهزة .....
١٠١	يتم إرسال رسائل الفاكس ببطء .....
١٠٢	جودة الفاكس ضعيفة .....
١٠٢	اقتطاع الفاكس أو طباعته على صفتين .....

## ٩ الأجزاء، والمستلزمات، والملحقات ..... ١٠٣

١٠٤	طلب شراء القطع والملحقات والمستلزمات .....
١٠٥	الأجزاء التي يمكن للعميل إصلاحها بنفسه .....



١٠٦ ..... الملحقات

١٠٧ ..... **الفهرس**



# ١ مقدمة المنتج

- [مقارنة المنتج](#)

- [عرض المنتج](#)

- [نظرة عامة على لوحة التحكم](#)

انتقل إلى [www.hp.com/support/ljMFPM176series](http://www.hp.com/support/ljMFPM176series) أو [www.hp.com/support/ljMFPM177series](http://www.hp.com/support/ljMFPM177series) للحصول على كافة تعليمات HP الخاصة بالمنتج الذي تستخدمه:

- حل المشاكل.

- تنزيل تحديثات البرامج.

- الانضمام إلى منتديات الدعم.

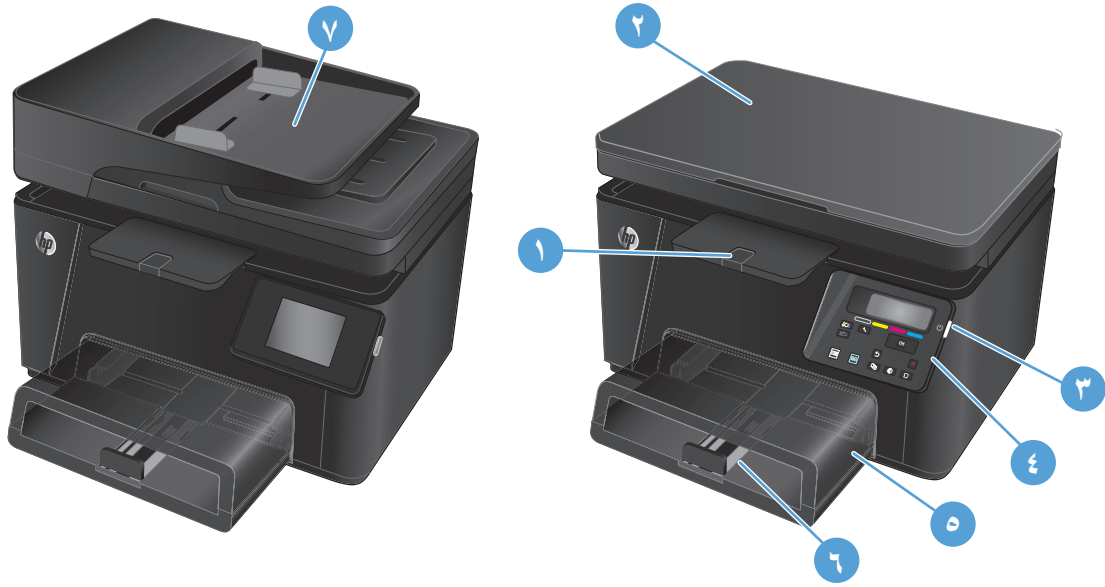
- العثور على معلومات الكفالة والمعلومات التنظيمية.

يمكنك أيضًا الانتقال إلى [www.hp.com/support](http://www.hp.com/support) للحصول على الدعم حول العالم وعلى منتجات HP الأخرى.

## مقارنة المنتج

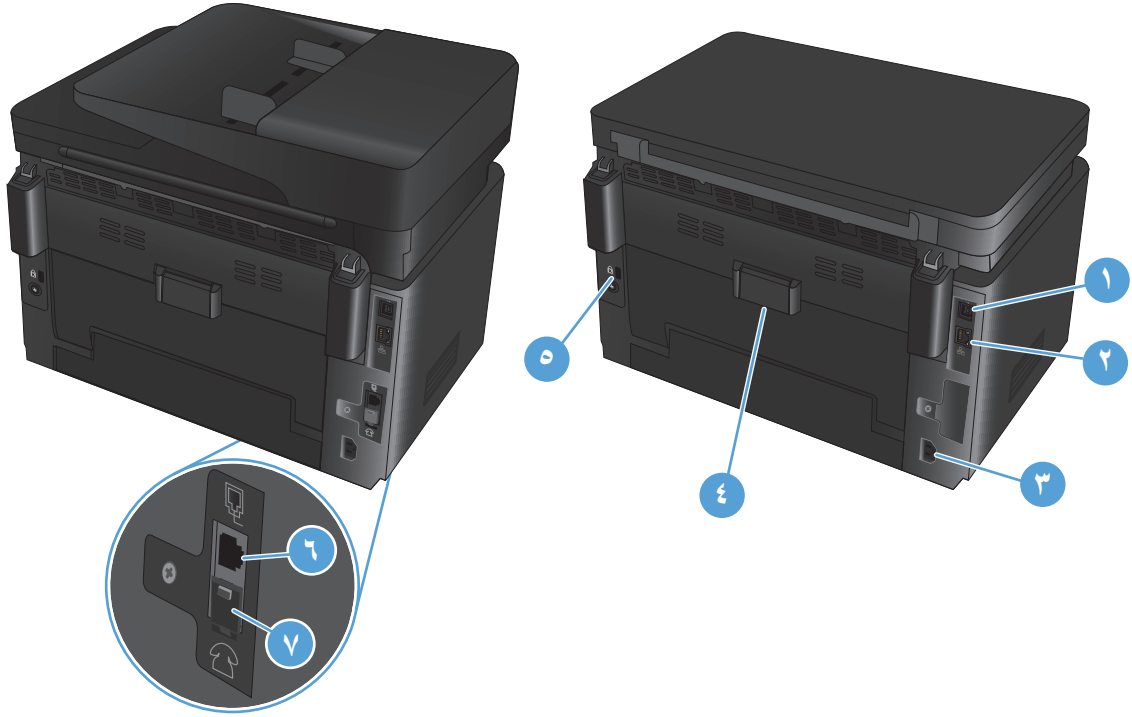
M177fw	M176n	CZ165A	CF547A		
✓	✓			الدرج ١ (سعة ١٥٠ ورقة)	معالجة الورق
✓	✓			حاوية إخراج قياسية (سعة ٥٠ ورقة)	
✓	✓			الطباعة على الوجهين يدويًا	
✓	✓			Windows 8 ، ٣٢ بت	أنظمة تشغيل معتمدة
✓	✓			Windows XP ، ٣٢ بت	
✓	✓			Windows Vista ، ٣٢ بت و ٦٤ بت	
✓	✓			Windows 7 ، ٣٢ بت و ٦٤ بت	
✓	✓			Windows 2003 Server ، ٣٢ بت و ٦٤ بت	
✓	✓			Windows 2008 Server ، ٣٢ بت و ٦٤ بت	
✓	✓			Mac OS X v10.6.8 وأحدث	
✓	✓			Linux	
✓	✓			برنامج تشغيل الطباعة HP PCLmS مضمّن في القرص المضغوط المرفق مع صندوق الطباعة وهو برنامج تشغيل الطباعة الافتراضي.	برامج تشغيل الطباعة المعتمدة
✓	✓			USB 2.0 عالي السرعة	إمكانية التوصيل
✓	✓			اتصال الشبكة المحلية Ethernet ١٠/١٠٠/١٠٠٠	
✓				اتصال الشبكة اللاسلكية	
✓	✓			ذاكرة وصول عشوائي سعة ١٢٨ ميجابايت	الذاكرة
	✓			شاشة LCD من سطرين	شاشة العرض الخاصة بلوحة التحكم
✓				شاشة لمس رسومية ملونة	
✓	✓			تطبع ما يصل إلى ١٦ صفحة بحجم A4 في الدقيقة أو ١٧ صفحة بحجم Letter أحادية اللون في الدقيقة و ٤ صفحات ملونة في الدقيقة	Print (طباعة)
✓	✓			دقة النسخ ٣٠٠ نقطة في البوصة مسح ضوئي، و ٦٠٠ نقطة في البوصة طباعة	النسخ
✓	✓			ماسح ضوئي مسطح يدعم أحجام ورق تصل لغاية ٢١٥,٩ مم في العرض ولغاية ٢٩٧ مم في الطول	
✓				سرعة وحدة تغذية المستندات ٧,٤ صفحة بالدقيقة	
✓	✓			دقة المسح الضوئي ٣٠٠، أو ٦٠٠، أو ١٢٠٠ نقطة في البوصة	Scan (مسح ضوئي)
✓	✓			ماسح ضوئي مسطح يدعم أحجام ورق تصل لغاية ٢١٥,٩ مم في العرض ولغاية ٢٩٧ مم في الطول	
✓				سرعة وحدة تغذية المستندات ٧,٤ صفحة بالدقيقة	
✓				٧.34 مع منفذي فاكس RJ-11	Fax (فاكس)
✓				مخزن للفاكس يستوعب ٥٠٠ صفحة تقريبًا، مع قدرة استرداد حتى أربعة أيام في حال انقطاع الطاقة	

## عرض المنتج منظر أمامي للمنتج



١	حاوية الإخراج
٢	الماسح الضوئي
٣	زر التشغيل/إيقاف التشغيل
٤	لوحة التحكم
٥	الغطاء الواقى من الغبار
٦	درج الإدخال
٧	وحدة تغذية المستندات

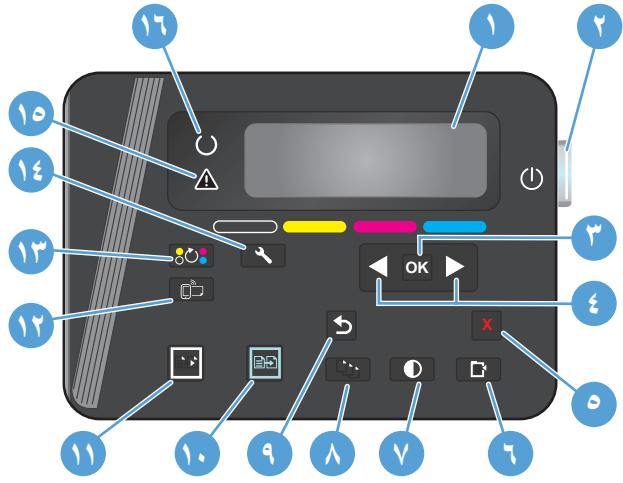
## المنظر الخلفي للمنتج



١	USB 2.0 عالي السرعة
٢	منفذ Ethernet
٣	وصلة الطاقة
٤	الباب الخلفي (توفير إمكانية الوصول لإزالة الورق المنحشر)
٥	فتحة خاصة بقفل الأمان من نوع كبل
٦	منفذ "إدخال خط" الفاكس لتوصيل خط هاتف الفاكس بالمنتج
٧	منفذ "إخراج خط" الهاتف لتوصيل هاتف فرعي أو مجيب آلي أو أجهزة أخرى

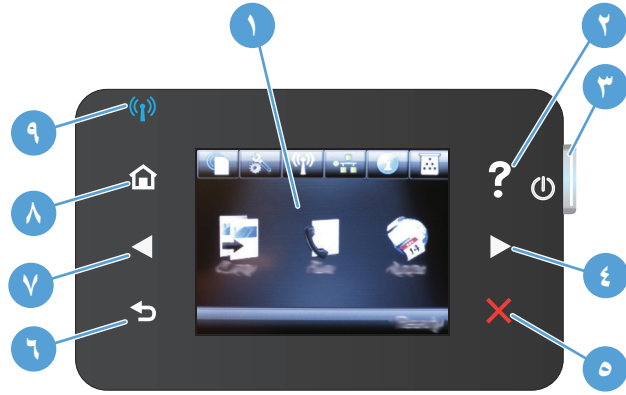
# نظرة عامة على لوحة التحكم

## تخطيط لوحة تحكم بشاشة LCD (الطراز M176n)



شاشة لوحة التحكم	١	توفر معلومات حول المنتج؛ استخدم القوائم التي تظهر على الشاشة لتعيين إعدادات المنتج
زر التشغيل/إيقاف التشغيل	٢	تشغيل المنتج أو إيقاف تشغيله
زر OK (موافق)	٣	تأكيد إعداد أو إجراء للمتابعة
أزرار الأسهم	٤	التنقل ضمن القوائم وضبط إعدادات معينة
زر إلغاء الأمر X	٥	إلغاء مهمة طباعة كلما كان مصباح الانتباه وامضاً أو الخروج من قوائم لوحة التحكم
زر قائمة النسخ	٦	فتح قائمة إعدادات النسخ
زر فاتح/داكن	٧	التحكم بدرجة السطوع والتعتيم للنسخة
زر عدد النسخ	٨	تعيين عدد النسخ لمهمة النسخ الحالية
زر السابق	٩	عودة إلى الشاشة السابقة
زر النسخ بالألوان	١٠	بدء تنفيذ مهمة نسخ بالألوان
زر النسخ بالأبيض والأسود	١١	بدء تنفيذ مهمة نسخ بالأبيض والأسود
زر ePrint	١٢	فتح القائمة Web Services (خدمات ويب)
زر تدوير خراطيش الحبر	١٣	تدوير الحلقة الدوارة لخرطوشة الحبر
زر الإعداد	١٤	فتح القائمة Setup (إعداد)
مصباح الانتباه	١٥	الإشارة إلى وجود مشكلة في المنتج، انظر إلى الشاشة لمشاهدة أي رسالة معروضة
مصباح الجاهزية	١٦	الإشارة إلى أن المنتج جاهز أو أنه يعالج مهمة

## تخطيط لوحة تحكم بشاشة لمس (الطراز M177fw)



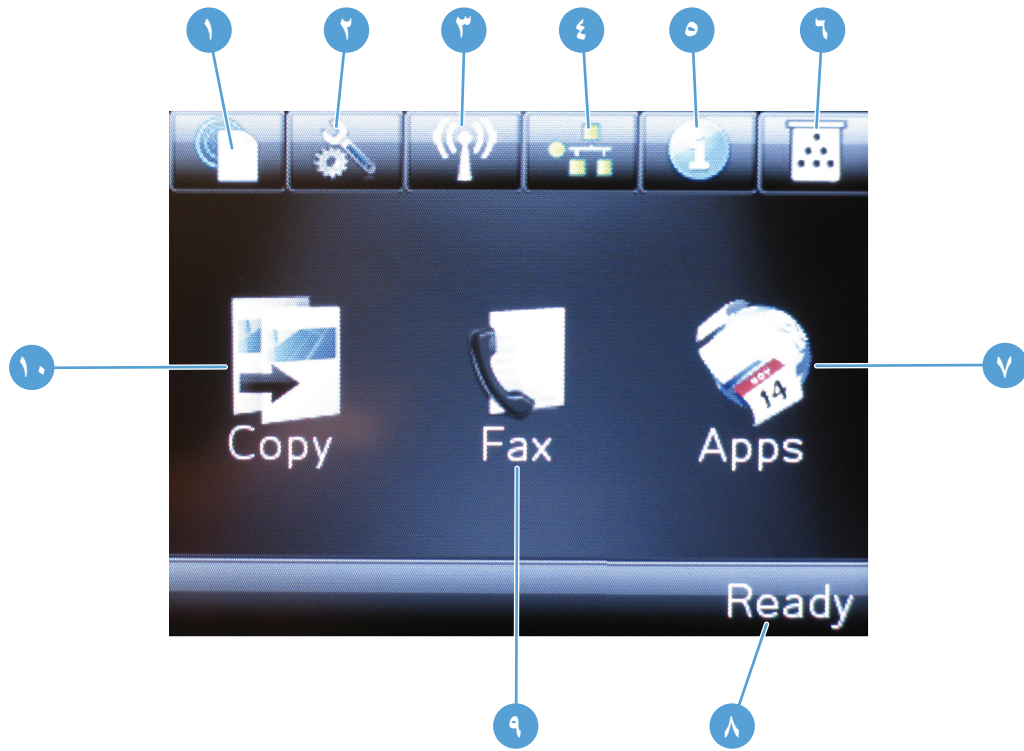
١	وحدة عرض بشاشة لمس	توفير إمكانية الوصول إلى ميزات المنتج، وإظهار الحالة الراهنة للمنتج
٢	زر التعليمات وضوؤه	توفير إمكانية الوصول إلى نظام تعليمات لوحة التحكم
٣	زر التشغيل/إيقاف التشغيل	تشغيل المنتج أو إيقاف تشغيله
٤	زر السهم إلى اليمين وضوؤه	تحريك المؤشر إلى اليمين أو نقل صورة شاشة العرض إلى الشاشة التالية <b>ملاحظة:</b> يضيء هذا الزر فقط عندما يمكن للشاشة الحالية استخدام هذه الميزة.
٥	زر الإلغاء وضوؤه	يسمح الإعدادات، أو يلغي المهمة الحالية، أو يخرج من الشاشة الحالية <b>ملاحظة:</b> يضيء هذا الزر فقط عندما يمكن للشاشة الحالية استخدام هذه الميزة
٦	زر الخلف وضوؤه	يعود إلى الشاشة السابقة <b>ملاحظة:</b> يضيء هذا الزر فقط عندما يمكن للشاشة الحالية استخدام هذه الميزة.
٧	زر السهم إلى اليسار وضوؤه	تحريك المؤشر إلى اليسار أو نقل صورة شاشة العرض إلى الشاشة السابقة <b>ملاحظة:</b> يضيء هذا الزر فقط عندما يمكن للشاشة الحالية استخدام هذه الميزة.
٨	زر الشاشة الرئيسية وضوؤه	يوفر إمكانية الوصول إلى الشاشة الرئيسية
٩	ضوء اللاسلكي	الإشارة إلى تمكين الشبكة اللاسلكية؛ يومض المصباح أثناء تأسيس الاتصال بالشبكة اللاسلكية

## الشاشة الرئيسية للوحة التحكم

توفر الشاشة الرئيسية وصولاً إلى ميزات المنتج، وتشير إلى حالة المنتج.

**ملاحظة:** قد تختلف الميزات على الشاشة الرئيسية، وهذا يتوقف على تكوين المنتج. قد يتم عكس التخطيط لبعض اللغات.





١	زر خدمات ويب	يوفر وصولاً سريعاً إلى ميزات HP Web Services (خدمات ويب من HP)، بما في ذلك HP ePrint هي أداة تطبع المستندات باستخدام أي جهاز يعتمد البريد الإلكتروني لإرسالها إلى عنوان البريد الإلكتروني الخاص بالمنتج.
٢	زر الإعداد	يوفر إمكانية الوصول إلى القوائم الرئيسية
٣	زر اللاسلكية	توفير إمكانية الوصول إلى قائمة Wireless (اللاسلكية) ومعلومات الحالة اللاسلكية <b>ملاحظة:</b> عندما تكون متصلاً بشبكة لاسلكية، يتغير هذا الرمز إلى مجموعة من أشرطة قوة الإشارة. <b>ملاحظة:</b> لا يتم عرض هذا الزر عندما يكون المنتج متصلاً بشبكة سلكية.
٤	زر الشبكة	توفير إمكانية الوصول إلى إعدادات الشبكة والمعلومات. من شاشة إعدادات الشبكة، يمكنك طباعة الصفحة <b>Network Summary</b> (ملخص الشبكة). <b>ملاحظة:</b> يتم عرض هذا الزر فقط عندما يكون المنتج متصلاً بشبكة.
٥	زر المعلومات	توفير معلومات حول حالة المنتج. من شاشة ملخص الحالة، يمكنك طباعة الصفحة <b>Configuration Report</b> (تقرير التكوين).
٦	زر المستلزمات	توفير معلومات حول حالة المستلزمات. من شاشة ملخص المستلزمات، يمكنك طباعة الصفحة <b>Supplies Status</b> (حالة المستلزمات).
٧	زر Apps (التطبيقات)	توفير إمكانية الوصول إلى قائمة Apps (التطبيقات) للطباعة مباشرة من تطبيقات ويب التي قمت بتنزيلها من موقع HP Connected الإلكتروني على العنوان <a href="http://www.hpprintcenter.com">www.hpprintcenter.com</a>
٨	حالة المنتج	الإشارة إلى أن المنتج جاهز أو أنه يعالج مهمة
٩	الزر Fax (فاكس)	توفير الوصول إلى ميزات الفاكس
١٠	الزر Copy (نسخ)	توفير الوصول إلى ميزات النسخ



## ٢ أدرج الورق

- [أحجام وأنواع الورق المعتمدة](#)

- [تحميل درج الإدخال](#)

انتقل إلى [www.hp.com/support/ljMFPM176series](http://www.hp.com/support/ljMFPM176series) أو [www.hp.com/support/ljMFPM177series](http://www.hp.com/support/ljMFPM177series) للحصول على كافة تعليمات HP الخاصة بالمنتج الذي تستخدمه:

- حل المشاكل.

- تنزيل تحديثات البرامج.

- الانضمام إلى منتديات الدعم.

- العثور على معلومات الكفالة والمعلومات التنظيمية.

يمكنك أيضًا الانتقال إلى [www.hp.com/support](http://www.hp.com/support) للحصول على الدعم حول العالم وعلى منتجات HP الأخرى.

# أحجام وأنواع الورق المعتمدة

- أحجام الورق المعتمدة
- أنواع الورق المعتمدة

## أحجام الورق المعتمدة

**ملاحظة:** للحصول على أفضل النتائج، حدد حجم ونوع الورق الصحيحين في برنامج تشغيل الطباعة قبل الطباعة.

الأبعاد	الحجم
٢٧٩ × ٢١٦ مم	Letter
٢٥٦ × ٢١٦ مم	Legal
٢٦٧ × ١٨٤ مم	Executive
٣٣٠ × ٢١٦ مم	١٢ x ٨.٥ Oficio
١٥٢ × ١٠٢ مم	6x4
٢٠٢,٢ × ١٢٧,٠ مم	8x5
٢٩٧ × ٢١٠ مم	A4
٢١٠ × ١٤٨ مم	A5
١٤٨ × ١٠٥ مم	حجم A6
٢٥٧ × ١٨٢ مم	(JIS) B5
١٥٠ × ١٠٠ مم	10x15cm
٢٦٠ × ١٨٤ مم	16K
٢٧٠ × ١٩٥ مم	16K
٢٧٢ × ١٩٧ مم	16K
١٤٨ × ١٠٠ مم	بطاقة بريد يابانية (JIS) Postcard
١٤٨ × ٢٠٠ مم	بطاقة بريد يابانية مزدوجة مستديرة (JIS) D Postcard
٢٤١ × ١٠٥ مم	Envelope #10
١٩١ × ٩٨ مم	Envelope Monarch
٢٥٠ × ١٧٦ مم	Envelope B5
٢٢٩ × ١٦٢ مم	Envelope C5
٢٢٠ × ١١٠ مم	Envelope DL
١٢٧ × ٧٦ مم إلى ٢١٦ × ٢٥٦ مم	Custom (مخصص)

## أنواع الورق المعتمدة

يدعم المنتج أنواع الورق التالية:

**ملاحظة:** للحصول على أفضل النتائج، حدد حجم ونوع الورق الصحيحين في برنامج تشغيل الطباعة قبل الطباعة.

- عادي
- الملصقات
- ورق ذو رأسية
- مغلف
- مطبوع مسبقًا
- مثقوب مسبقًا
- ورق ملون
- ورق مقوى
- معاد تدويره
- خشن
- HP EcoSMART Lite
- HP LaserJet ٩٠ غ
- ورق HP Color Laser Matte ليزر ألوان غير لامع ١٠٥ غ
- ورق HP Premium Choice فاخر غير لامع ١٢٠ غ
- ورق HP Brochure Matte غير لامع ١٥٠ غ
- ورق HP Cover Matte غير لامع ٢٠٠ غ
- ورق HP Matte Photo صور غير لامع ٢٠٠ غ
- ورق HP Premium Presentation Matte لامع ١٢٠ غ
- ورق HP Brochure Glossy لامع ١٥٠ غ
- ورق HP Tri-fold Brochure Glossy لامع ١٥٠ غ
- ورق HP Brochure Glossy لامع ٢٠٠ غ
- ورق HP Brochure Glossy لامع ٢٠٠ غ (طباعة أسرع)
- ورق HP Brochure Glossy لامع ٢٠٠ غ (لمعان أعلى)
- خفيف ٦٠-٧٤ غ
- متوسط ٨٥-٩٥ غ
- متوسط الوزن ٩٦-١١٠ غ
- ثقيل ١١١-١٣٠ غ
- ثقيل جدًا ١٣١-١٧٥ غ

- متوسط الوزن لامع ٩٦-١١٠ غ
- ثقيل لامع ١١١-١٣٠ غ
- ثقيل جداً لامع ١٣١-١٧٥ غ
- بطاقات لامعة ١٧٦ - ٢٢٠ غ
- ورق شفاف ليزر ألوان
- طرف ثقيل
- ورق ثقيل خشن
- ورق HP خشن

## تحميل درج الإدخال

**ملاحظة:** سعة درج الإدخال القصوى ١٥٠ ورقة.

١. انزع الغطاء الواقى من الغبار عن الدرج.



٢. قم بتحميل الورق في الدرج. تأكد من ملاءمة الورق أسفل الألسنة وعدم تجاوزها لمؤشرات الحد الأقصى للارتفاع.

**ملاحظة:** للحصول على معلومات حول اتجاه الورق لأنواع مختلفة من الورق، راجع [جدول ١-٢](#) اتجاه الورق في درج الإدخال في صفحة ١٤.



٢. اضبط موجّهات الورق بحيث تلامس رزمة الورق بطريقة خفيفة لا تؤدي إلى ثني الورق.

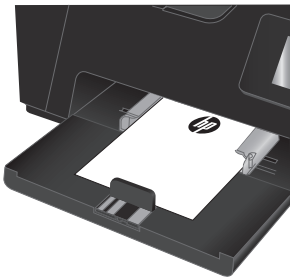


٤. أعد تركيب الغطاء الواقّي من الغبار على الدرج.



#### جدول ١-٢ اتجاه الورق في درج الإدخال

نوع الورق	وضع الطباعة على الوجهين	حجم الورق	اتجاه الصورة	كيف تحمّل الورق
مطبوع مسبقاً أو ورق ذو رأسية	طباعة على وجه واحد	أي حجم ورق متوافق	طولي	الوجه للأعلى تحميل الحافة العليا أولاً في المنتج





## جدول ١-٢ اتجاه الورق في درج الإدخال (بُتبع)

نوع الورق	وضع الطباعة على الوجهين	حجم الورق	اتجاه الصورة	كيف تحمّل الورق
	طباعة على الوجهين	أي حجم ورق متوافق	طولي	الوجه للأسفل تحميل الحافة العليا أولاً في المنتج
مثقوب مسبقًا	طباعة على وجه واحد أو طباعة على الوجهين	أي حجم ورق متوافق	طولي	الوجه للأعلى مراعاة وضع النقوب باتجاه الجانب الأيسر للمنتج
أطرف	طباعة على وجه واحد	أي حجم أطرف متوافق	يتم إدخال الحافة القصيرة من الأطراف في المنتج	الوجه للأعلى الحافة العليا باتجاه الجانب الأيمن من الدرج، يدخل طرف الطابع البريدي في المنتج أخيرًا



- [مهام الطباعة \(Windows\)](#)
  - [مهام الطباعة \(Mac OS X\)](#)
  - [الطباعة المستندة إلى ويب](#)
  - إعداد ميزة Wireless Direct Printing من HP (الطرازات المزودة بشاشة لمس فقط)
- انتقل إلى [www.hp.com/support/ljMFPM176series](http://www.hp.com/support/ljMFPM176series) أو [www.hp.com/support/ljMFPM177series](http://www.hp.com/support/ljMFPM177series) للحصول على كافة تعليمات HP الخاصة بالمنتج الذي تستخدمه:
- حل المشاكل.
  - تنزيل تحديثات البرامج.
  - الانضمام إلى منتديات الدعم.
  - العثور على معلومات الكفالة والمعلومات التنظيمية.
- يمكنك أيضًا الانتقال إلى [www.hp.com/support](http://www.hp.com/support) للحصول على الدعم حول العالم وعلى منتجات HP الأخرى.

## مهام الطباعة (Windows)

- كيفية الطباعة (Windows)
- الطباعة يدويًا على الوجهين (Windows)
- طباعة صفحات متعددة لكل ورقة (Windows)
- تحديد نوع الورق (Windows)
- معلومات إضافية عن الطباعة

### كيفية الطباعة (Windows)

يصف الإجراء التالي عملية الطباعة الأساسية لـ Windows.

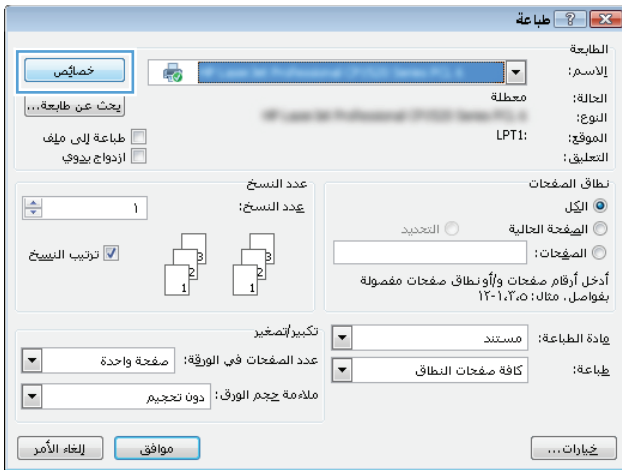
1. حدد خيار **Print (طباعة)** من البرنامج.
2. حدد المنتج من قائمة الطابعات، ثم انقر فوق زر **Properties (الخصائص)** أو **Preferences (التفضيلات)** أو المسه لفتح برنامج تشغيل الطباعة.

**ملاحظة:** يختلف اسم الزر حسب البرنامج.

2. انقر فوق علامات التبويب الموجودة في برنامج تشغيل الطباعة أو المسه لتكوين الخيارات المتوفرة.
4. انقر فوق زر **OK (موافق)** أو المسه للعودة إلى مربع الحوار **Print (الطباعة)**. حدد عدد النسخ المطلوب طباعتها من هذه الشاشة.
5. انقر فوق زر **OK (موافق)** أو المسه لطباعة المهمة.

### الطباعة يدويًا على الوجهين (Windows)

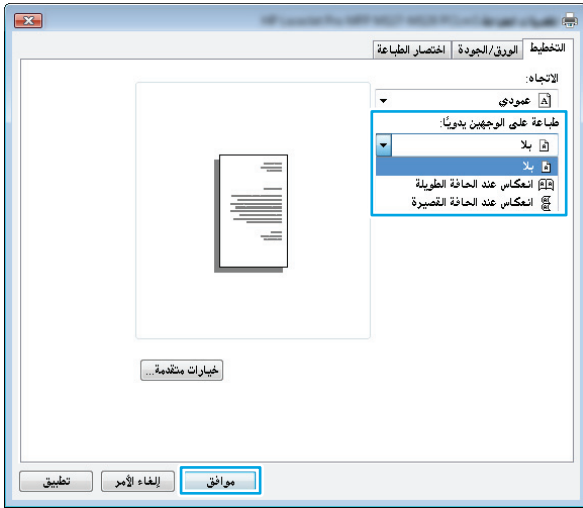
1. حدد الخيار **Print (طباعة)** من البرنامج.
  2. حدد المنتج من قائمة الطابعات، ثم انقر أو اضغط فوق الزر **Properties (خصائص)** أو **Preferences (تفضيلات)** لفتح برنامج تشغيل الطباعة.
- ملاحظة:** يختلف اسم الزر باختلاف البرنامج.



٣. انقر أو اضغط فوق علامة التبويب **Layout** (التخطيط).



٤. حدد خيار الطباعة المزدوجة المناسب من القائمة المنسدلة **Print on Both Sides Manually** (طباعة على الوجهين يدويًا)، وانقر أو اضغط فوق الزر **OK** (موافق).



٥. في مربع الحوار **Print** (طباعة)، انقر فوق الزر **OK** (موافق) لطباعة المهمة. يقوم المنتج أولاً بطباعة الوجه الأول من كافة صفحات المستند.



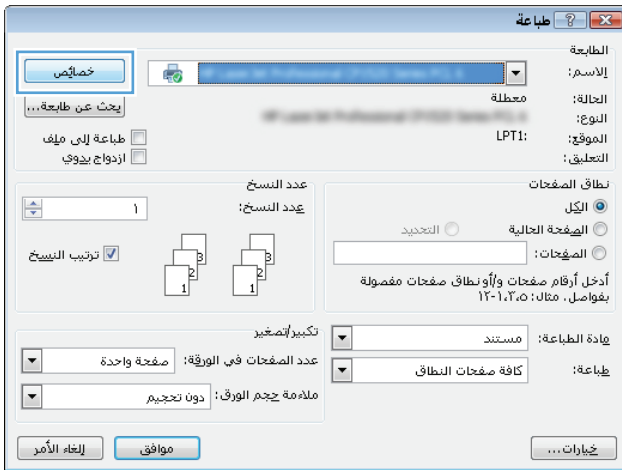
٦. قم باسترداد رزمة الصفحات المطبوعة من حاوية الإخراج، وضعها في درج الإدخال مع توجيه الوجه المطبوع نحو الأسفل والحافة العلوية أولاً.



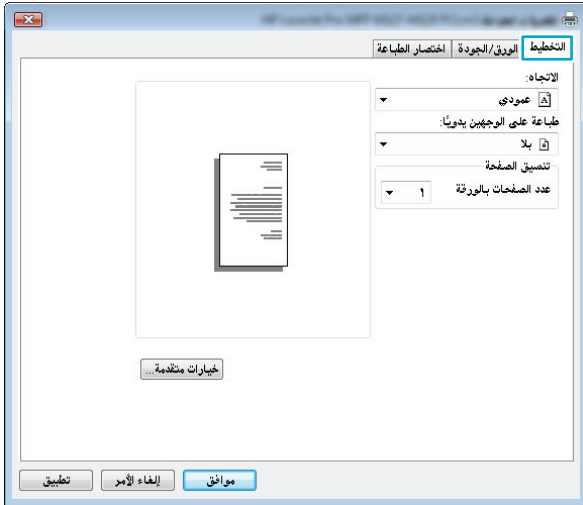
٧. من جهاز الكمبيوتر، انقر فوق الزر **OK** (موافق) لطباعة الوجه الثاني من مهمة الطباعة.
٨. عند المطالبة، المس أو اضغط فوق الزر المناسب على لوحة التحكم للمتابعة.

## طباعة صفحات متعددة لكل ورقة (Windows)

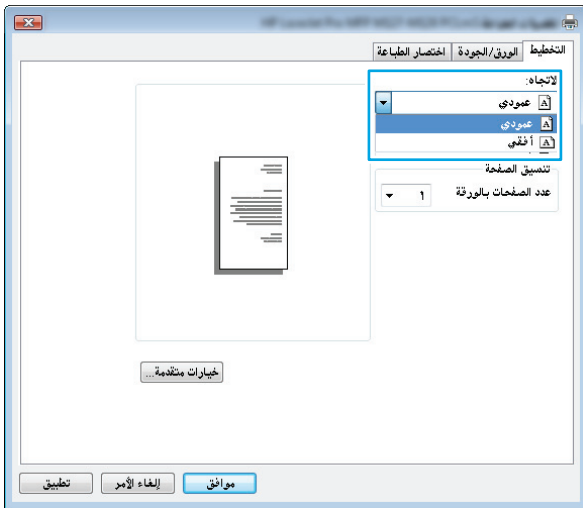
١. حدد الخيار **Print** (طباعة) من البرنامج.
٢. حدد المنتج من قائمة الطابعات، ثم انقر أو اضغط فوق الزر **Properties** (خصائص) أو **Preferences** (تفضيلات) لفتح برنامج تشغيل الطباعة.
- ملاحظة:** يختلف اسم الزر باختلاف البرنامج.



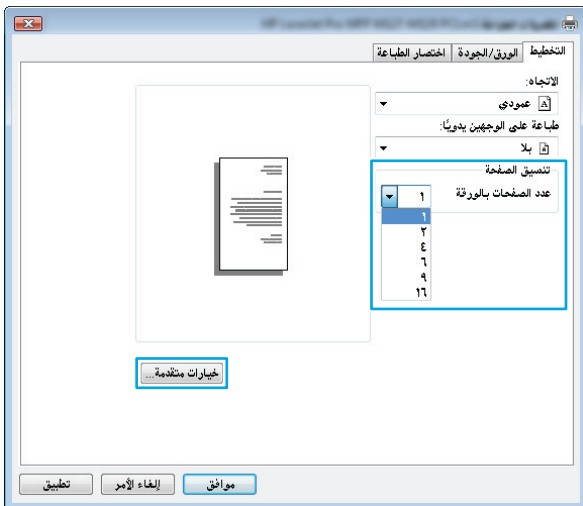
٢. انقر أو اضغط فوق علامة التبويب **Layout** (التخطيط).



٤. حدد خيار **Orientation** (الاتجاه) الصحيح من القائمة المنسدلة.



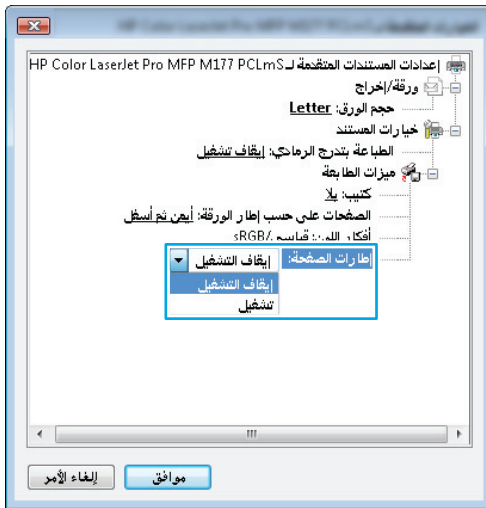
٥. حدد العدد الصحيح من الصفحات لكل ورقة من القائمة المنسدلة **Pages per sheet** (عدد الصفحات بالورقة)، ثم انقر أو اضغط فوق الزر **Advanced Options** (خيارات متقدمة).



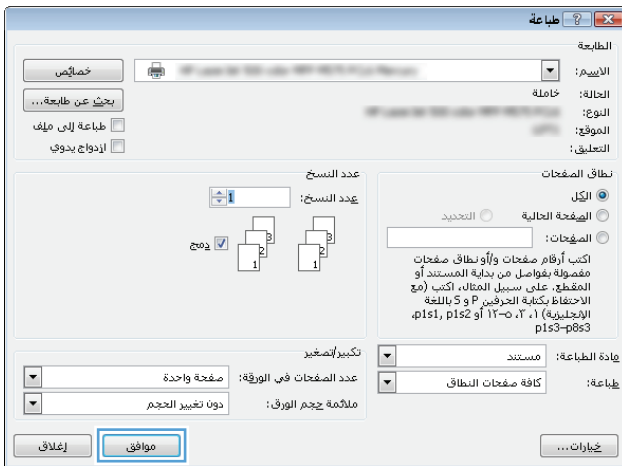
٦. حدد خيار **Pages per Sheet Layout** (الصفحات على حسب إطار الورقة) الصحيح من القائمة المنسدلة.



٧. حدد خيار **Page Borders** (إطارات الصفحة) الصحيح من القائمة المنسدلة، وانقر أو اضغط فوق الزر **OK** (موافق) لإغلاق مربع الحوار **Advanced Options** (خيارات متقدمة)، ثم انقر أو اضغط فوق الزر **OK** (موافق) لإغلاق مربع الحوار **Properties** (خصائص) أو **Preferences** (تفضيلات).



٨. في مربع الحوار **Print** (طباعة)، انقر فوق الزر **OK** (موافق) لطباعة المهمة.

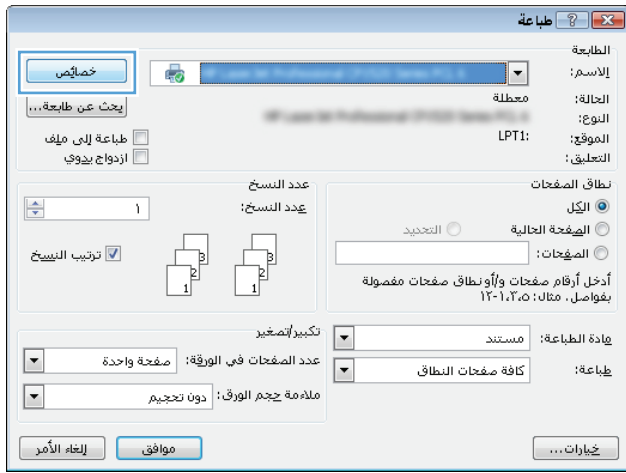


## تحديد نوع الورق (Windows)

١. حدد الخيار **Print** (طباعة) من البرنامج.



٢. حدد المنتج من قائمة الطابعات، ثم انقر أو اضغط فوق الزر **Properties** (خصائص) أو **Preferences** (تفضيلات) لفتح برنامج تشغيل الطباعة.
- ملاحظة:** يختلف اسم الزر باختلاف البرنامج.



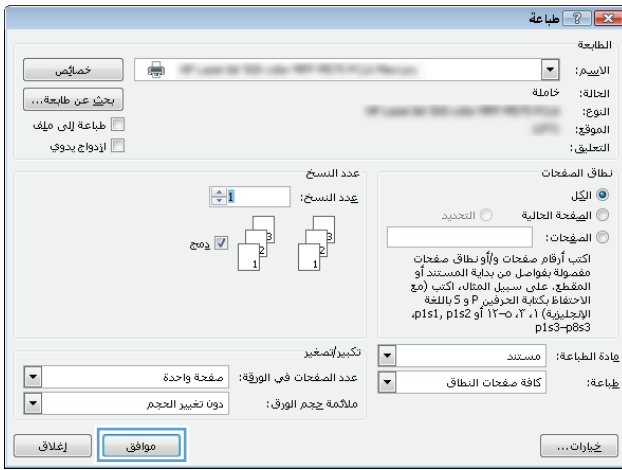
٢. انقر أو اضغط فوق علامة التبويب **Paper/Quality** (الورق/الجودة).



٤. من القائمة المنسدلة **Media** (الوسائط): حدد نوع الورق الصحيح، ثم انقر أو اضغط فوق الزر **OK** (موافق) لإغلاق مربع الحوار **Properties** (خصائص) أو **Preferences** (تفضيلات).



٥. في مربع الحوار **Print** (طباعة)، انقر فوق الزر **OK** (موافق) لطباعة المهمة.



## معلومات إضافية عن الطباعة

انتقل إلى [www.hp.com/support](http://www.hp.com/support) لزيارة موقع الدعم الإلكتروني لهذا المنتج وللحصول على تفاصيل تتعلق بتنفيذ مهام طباعة معينة، مثل ما يلي:

- تحديد حجم الورق
- تحديد اتجاه الصفحة
- إنشاء كتيب
- تحديد إعدادات الجودة
- تحديد حدود الصفحة

## مهام الطباعة (Mac OS X)


- [كيفية الطباعة \(Mac OS X\)](#)
- [الطباعة يدويًا على الوجهين \(Mac OS X\)](#)
- [طباعة صفحات متعددة لكل ورقة \(Mac OS X\)](#)
- [تحديد نوع الورق \(Mac OS X\)](#)
- [معلومات إضافية عن الطباعة](#)

## كيفية الطباعة (Mac OS X)

يصف الإجراء التالي عملية الطباعة الأساسية لـ Mac OS X.

1. انقر فوق قائمة **File** (الملف)، ثم فوق خيار **Print** (الطباعة).
2. في قائمة **Printer** (الطابعة)، حدد المنتج.
3. افتح القائمة المنسدلة الخاصة بالقوائم أو انقر فوق **Show Details** (عرض التفاصيل)، ثم حدد قوائم أخرى لضبط إعدادات الطباعة.
4. انقر فوق الزر **Print** (طباعة).

## الطباعة يدويًا على الوجهين (Mac OS X)

**ملاحظة:** تتوفر هذه الميزة إذا قمت بتثبيت برنامج تشغيل الطباعة من HP. وقد لا تتوفر إذا كنت تستخدم  AirPrint.

1. انقر فوق القائمة **File** (ملف)، ثم فوق الخيار **Print** (طباعة).
2. في قائمة **Printer** (الطابعة)، حدد هذا المنتج.
3. افتح اللائحة المنسدلة للقوائم أو انقر فوق **Show Details** (إظهار التفاصيل)، ثم انقر فوق قائمة **Manual Duplex** (الطباعة المزدوجة يدويًا).
4. انقر فوق مربع **Manual Duplex** (الطباعة المزدوجة يدويًا)، ثم حدد خيارًا للتجليد.
5. انقر فوق الزر **Print** (طباعة).
6. انتقل إلى المنتج، وقم بإزالة أي ورقة فارغة موجودة في درج الإدخال.

٧. قم باسترداد رزمة الصفحات المطبوعة من حاوية الإخراج وضعها في درج الإدخال مع توجيه الوجه المطبوع نحو الأسفل والحافة العلوية أولاً.



٨. عند المطالبة، المس الزر المناسب من لوحة التحكم للمتابعة.

## طباعة صفحات متعددة لكل ورقة (Mac OS X)

١. انقر فوق قائمة **File** (الملف)، ثم فوق خيار **Print** (الطباعة).
٢. في قائمة **Printer** (الطابعة)، حدد المنتج.
٣. افتح القائمة المنسدلة الخاصة بالفوائم أو انقر فوق **Show Details** (عرض التفاصيل)، ثم انقر فوق قائمة **Layout** (تخطيط).
٤. من القائمة المنسدلة **Pages per Sheet** (عدد الصفحات لكل ورقة)، حدد عدد الصفحات التي تريد طباعتها على كل ورقة.
٥. في منطقة **Layout Direction** (اتجاه التخطيط)، حدد ترتيب الصفحات وموضعها على الورقة.
٦. من قائمة **Borders** (الحدود)، حدد نوع الحد الذي تريد طباعته حول كل صفحة في الورقة.
٧. انقر فوق الزر **Print** (طباعة).

## تحديد نوع الورق (Mac OS X)

١. انقر فوق قائمة **File** (الملف)، ثم فوق خيار **Print** (الطباعة).
٢. في قائمة **Printer** (الطابعة)، حدد المنتج.
٣. افتح القائمة المنسدلة الخاصة بالفوائم أو انقر فوق **Show Details** (عرض التفاصيل)، ثم انقر فوق قائمة **Finishing** (إنهاء).
٤. حدد نوعاً من القائمة المنسدلة **Media-type** (نوع الوسائط).
٥. انقر فوق الزر **Print** (طباعة).

## معلومات إضافية عن الطباعة

انتقل إلى [www.hp.com/support](http://www.hp.com/support) لزيارة موقع الدعم الإلكتروني لهذا المنتج وللحصول على تفاصيل تتعلق بتنفيذ مهام طباعة معينة، مثل ما يلي:

- إنشاء واستخدام اختصارات الطباعة أو الإعدادات المسبقة
- تحديد حجم الورق، أو استخدام حجم ورق مخصص
- تحديد اتجاه الصفحة
- إنشاء كتيّب
- تغيير حجم مستند ليلائم حجم ورق محدد
- طباعة الصفحة الأولى أو الأخيرة من المستند على ورق مختلف
- طباعة علامات مائية على مستند

# الطباعة المستندة إلى ويب

تتوفر عدة خيارات للطباعة البعيدة عبر الإنترنت.

## HP ePrint

استخدم HP ePrint لطباعة مستندات بإرسالها كمرفقات بريد إلكتروني إلى عنوان البريد الإلكتروني للمنتج من أي جهاز مزود بميزة البريد الإلكتروني.

لاستخدام HP ePrint، يجب أن يلبي المنتج المتطلبات التالية:

- يجب توصيل المنتج بشبكة سلكية أو لاسلكية متصلة بالإنترنت.
- يجب أن تكون HP Web Services (خدمات ويب من HP) ممكنة على المنتج، ويجب أن يكون المنتج مسجلاً في HP Connected.

### لوحة تحكم بشاشة LCD

١. ابحث عن عنوان IP للمنتج.

أ. على لوحة التحكم الخاصة بالمنتج، اضغط على زر الإعداد.

ب. افتح القوائم التالية:

• **Network Setup (إعداد الشبكة)**

• **Show IP Address (إظهار عنوان IP)**

٢. لفتح HP Embedded Web Server (ملقم ويب المضمن من HP)، أدخل عنوان IP الخاص بالمنتج في سطر العناوين في مستعرض ويب على الكمبيوتر.

٢. انقر فوق علامة التبويب **HP Web Services** (خدمات ويب من HP) على HP Embedded Web Server (ملقم ويب المضمن من HP)، ثم انقر فوق **Enable** (تمكين). يقوم المنتج بتمكين Web Services (خدمات ويب) ثم يطبع صفحة معلومات.

تحتوي صفحة المعلومات على رمز الطباعة التي ستستخدمها لتسجيل منتج HP الخاص بك في HP Connected.

٤. انتقل إلى [www.hpconnected.com](http://www.hpconnected.com) لإنشاء حساب في HP ePrint وإكمال عملية الإعداد.

### لوحة تحكم بشاشة لمس

١. من الشاشة الرئيسية على لوحة التحكم الخاصة بالمنتج، المس زر خدمات ويب.

٢. المس الزر **Enable Web Services** (تمكين خدمات ويب). يقوم المنتج بتمكين Web Services (خدمات ويب) ثم يطبع صفحة معلومات.

تحتوي صفحة المعلومات على رمز الطباعة التي ستستخدمها لتسجيل منتج HP الخاص بك في HP Connected.

٣. انتقل إلى [www.hpconnected.com](http://www.hpconnected.com) لإنشاء حساب في HP ePrint وإكمال عملية الإعداد.

لمزيد من المعلومات، انتقل إلى [www.hp.com/support](http://www.hp.com/support) لمراجعة معلومات دعم إضافية حول المنتج الخاص بك.

## برنامج HP ePrint

يسهل عليك برنامج HP ePrint الطباعة من كمبيوتر مكتبي أو كمبيوتر محمول إلى أي منتج مزود بإمكانيات HP ePrint. بعد تثبيت البرنامج، افتح الخيار **Print** (طباعة) من التطبيق، ثم حدد **HP ePrint** من قائمة الطابعات المثبتة.

يسهّل هذا البرنامج العثور على المنتجات المزودة بإمكانيات HP ePrint والمسجّلة في حساب HP Connected الخاص بك. ويمكن أن يكون منتج HP الهدف موجودًا على مكتبك أو في موقع بعيد مثل مكتب فرعي أو في أي مكان حول العالم.

بالنسبة إلى Windows، يدعم برنامج HP ePrint أيضًا طباعة IP التقليدية المباشرة إلى طابعات الشبكة المحلية على الشبكة (LAN أو WAN) إلى منتجات PostScript® المعتمدة.

تفضل بزيارة الموقع [www.hp.com/go/eprintsoftware](http://www.hp.com/go/eprintsoftware) لإلقاء نظرة على برامج التشغيل والحصول على معلومات.

**ملاحظة:** إن برنامج HP ePrint هو أداة مساعدة لتدفق عمل PDF لكمبيوتر Mac، وتقنيًا هو ليس برنامج تشغيل طباعة. يدعم برنامج HP ePrint لكمبيوتر Mac مسارات الطباعة فقط من خلال HP Connected ولا يدعم طباعة IP المباشرة إلى طابعات شبكة محلية.

## AirPrint

الطباعة المباشرة باستخدام AirPrint من Apple مدعومة لنظام التشغيل iOS 4.2 أو الأحدث. استخدم AirPrint للطباعة المباشرة إلى المنتج من iPad أو iPhone (3GS أو الأحدث) أو iPod touch (الجيل الثالث أو الأحدث) في التطبيقات التالية:

- Mail
- Photos
- Safari
- iBooks
- تطبيقات محددة من جهات أخرى

لاستخدام AirPrint، يجب توصيل المنتج بنفس الشبكة اللاسلكية المتصل بها جهاز Apple. للحصول على مزيد من المعلومات حول استخدام AirPrint وحول منتجات HP المتوافقة مع AirPrint، انتقل إلى [www.hp.com/go/airprint](http://www.hp.com/go/airprint).

**ملاحظة:** لا يدعم AirPrint اتصالات USB. توفر AirPrint وظيفة الطباعة فقط أثناء التنقل. لا تدعم AirPrint المسح الضوئي.

# إعداد ميزة Wireless Direct Printing من HP (الطرازات المزودة بشاشة لمس فقط)


**ملاحظة:** تتوفر هذه الميزة مع الطرازات اللاسلكية فقط وقد يتطلب المنتج تحديث البرنامج الثابت لاستخدام هذه الميزة.

تسمح لك ميزة Wireless Direct Printing من HP بالطباعة من جهاز لاسلكي محمول مباشرةً إلى أحد المنتجات التي تم تمكين ميزة Wireless Direct من HP فيها دون الحاجة إلى التوصيل بشبكة قائمة أو بالإنترنت. استخدم ميزة Wireless Direct من HP للطباعة لاسلكيًا من الأجهزة التالية:

- iPhone، أو iPad، أو iTouch باستخدام التطبيق Apple AirPrint أو التطبيق ePrint للأجهزة المحمولة من HP
- الأجهزة المحمولة التي تعمل بنظام Android أو iOS أو Symbian باستخدام تطبيق ePrint Home & Biz من HP
- أي كمبيوتر مزود بإمكانيات لاسلكية مع أي نظام تشغيل.

لمزيد من المعلومات حول HP Wireless Direct، انتقل إلى [www.hp.com/go/wirelessprinting](http://www.hp.com/go/wirelessprinting)، ثم انقر فوق **HP Wireless Direct**.

لإعداد ميزة Wireless Direct من HP من لوحة التحكم، أكمل الخطوات التالية:

1. من الشاشة الرئيسية على لوحة التحكم الخاصة بالمنتج، المس زر اللاسلكية .
2. افتح القوائم التالية:




- **Wireless Menu (قائمة اللاسلكية)**
  - **Wireless Direct Settings (إعدادات لاسلكي مباشر)**
  - **On/Off (تشغيل/إيقاف تشغيل)**
2. المس عنصر القائمة **On** (تشغيل). يحفظ المنتج الإعداد ثم يعيد لوحة التحكم إلى القائمة **Wireless Direct Settings** (إعدادات لاسلكي مباشر).



- [إنشاء نسخة](#)
  - [النسخ على الوجهين \(طباعة مزدوجة\)](#)
  - [تحسين جودة النسخ](#)
- انتقل إلى [www.hp.com/support/ljMFPM176series](http://www.hp.com/support/ljMFPM176series) أو [www.hp.com/support/ljMFPM177series](http://www.hp.com/support/ljMFPM177series) للحصول على كافة تعليمات HP الخاصة بالمنتج الذي تستخدمه:
- حل المشاكل.
  - تنزيل تحديثات البرامج.
  - الانضمام إلى منتديات الدعم.
  - العثور على معلومات الكفالة والمعلومات التنظيمية.
- يمكنك أيضًا الانتقال إلى [www.hp.com/support](http://www.hp.com/support) للحصول على الدعم حول العالم وعلى منتجات HP الأخرى.

## إنشاء نسخة

### لوحة تحكم بشاشة LCD

١. قم بتحميل المستند على زجاج الماسح الضوئي حسب المؤشرات الموجودة على المنتج.
٢. أغلق الماسح الضوئي.
٣. على لوحة التحكم الخاصة بالمنتج، اضغط على زر عدد النسخ .
٤. حدد عدد النسخ.
٥. اضغط على زر بدء النسخ بالأسود  أو زر بدء النسخ بالألوان  لبدء عملية النسخ.

### لوحة تحكم بشاشة لمس

١. قم بتحميل المستند على زجاج الماسح الضوئي حسب المؤشرات الموجودة على المنتج.
٢. أغلق الماسح الضوئي.
٣. من الشاشة الرئيسية على لوحة التحكم الخاصة بالمنتج، المس الزر **Copy** (نسخ).
٤. المس الأسهم لتغيير عدد النسخ، أو المس العدد الموجود واكتب عدد النسخ.
٥. المس الزر **Black** (أسود) أو الزر **Color** (ملون) لبدء النسخ.

## النسخ على الوجهين (طباعة مزدوجة)

١. قم بتحميل المستند على زجاج الماسح الضوئي حسب المؤشرات الموجودة على المنتج.
٢. أغلق الماسح الضوئي.
٣. ابدأ بتنفيذ مهمة النسخ.
  - **لوحة تحكم بشاشة LCD:** على لوحة التحكم الخاصة بالمنتج، اضغط على زر بدء النسخ بالأسود  أو على زر بدء النسخ بالألوان .
  - **لوحة تحكم بشاشة لمس:** من الشاشة الرئيسية على لوحة التحكم الخاصة بالمنتج، المس الزر **Copy** (نسخ)، وحدد عدد النسخ، ثم المس الزر **Black** (أسود)، أو **Color** (ملون).
٤. قم باسترداد الصفحة المطبوعة من حاوية الإخراج، وضعها في درج الإدخال مع توجيه الوجه المطبوع نحو الأسفل والحافة العلوية أولاً.






٥. اقلب المستند الأصلي على زجاج الماسح الضوئي لنسخ الجانب الثاني.
٦. ابدأ بتنفيذ مهمة النسخ.
  - **لوحة تحكم بشاشة LCD:** على لوحة التحكم الخاصة بالمنتج، اضغط على زر بدء النسخ بالأسود  أو على زر بدء النسخ بالألوان .
  - **لوحة تحكم بشاشة لمس:** من الشاشة الرئيسية على لوحة التحكم الخاصة بالمنتج، المس الزر **Copy** (نسخ)، وحدد عدد النسخ، ثم المس الزر **Black** (أسود)، أو **Color** (ملون).
٧. كرر هذه العملية حتى تنتهي من نسخ كل الصفحات.

# تحسين جودة النسخ

تتوفر إعدادات جودة النسخ التالية:

- **Auto Select** (تحديد تلقائي): استخدم هذا الإعداد عندما لا تكون مهتمًا بجودة النسخ. هذا هو الإعداد الافتراضي.
- **Mixed** (مختلط): استخدم هذا الإعداد للمستندات التي تتضمن نصوصًا ورسومًا على حد سواء.
- **Text** (نص): استخدم هذا الإعداد للمستندات التي تتضمن نصوصًا بشكل عام.
- **Picture** (صورة): استخدم هذا الإعداد للمستندات التي تتضمن رسومًا بشكل عام.

## لوحة تحكم بشاشة LCD

1. قم بتحميل المستند على زجاج الماسح الضوئي حسب المؤشرات الموجودة على المنتج.
2. أغلق الماسح الضوئي.
3. على لوحة التحكم الخاصة بالمنتج، اضغط على زر قائمة النسخ .
4. افتح قائمة **Optimize** (تحسين).
5. استخدم أزرار الأسهم للتمرير عبر الخيارات، ثم اضغط على الزر **OK** (موافق) لتحديد الخيار.
6. اضغط على زر بدء النسخ بالأسود  أو زر بدء النسخ بالألوان  لبدء عملية النسخ.

## لوحة تحكم بشاشة لمس

1. قم بتحميل المستند على زجاج الماسح الضوئي حسب المؤشرات الموجودة على المنتج.
2. أغلق الماسح الضوئي.
3. من الشاشة الرئيسية على لوحة التحكم الخاصة بالمنتج، المس الزر **Copy** (نسخ).
4. المس الزر **Settings** (إعدادات)، ثم مرر إلى الزر **Optimize** (تحسين) والمسّه.
5. المس أزرار الأسهم للتمرير عبر الخيارات، ثم المس خيارًا لتحديده.
6. المس زر السابق ، ثم المس الزر **Black** (أسود) أو **Color** (ملون) لبدء النسخ.

# ٥ المسح الضوئي

• [المسح الضوئي باستخدام برنامج HP Scan \(Windows\)](#)

• [المسح الضوئي باستخدام برنامج HP Scan \(Mac OS X\)](#)

انتقل إلى [www.hp.com/support/ljMFPM176series](http://www.hp.com/support/ljMFPM176series) أو [www.hp.com/support/ljMFPM177series](http://www.hp.com/support/ljMFPM177series) للحصول على كافة تعليمات HP الخاصة بالمنتج الذي تستخدمه:

• حل المشاكل.

• تنزيل تحديثات البرامج.

• الانضمام إلى منتديات الدعم.

• العثور على معلومات الكفالة والمعلومات التنظيمية.

يمكنك أيضًا الانتقال إلى [www.hp.com/support](http://www.hp.com/support) للحصول على الدعم حول العالم وعلى منتجات HP الأخرى.

# المسح الضوئي باستخدام برنامج HP Scan (Windows)

استخدم البرنامج HP Scan لبدء المسح الضوئي من برنامج على الكمبيوتر الخاص بك. يمكنك حفظ الصور الممسوحة ضوئيًا كملف أو إرسالها إلى تطبيق برمجي آخر.

١. قم بتحميل المستند على زجاج الماسح الضوئي حسب المؤشرات الموجودة على المنتج.

**ملاحظة:** للحصول على أفضل النتائج، قم بتحميل الورق الصغير الحجم (Letter، أو A4، أو الأصغر حجمًا) بحيث تكون الحافة الطويلة من الورقة على طول الجانب الأيسر من زجاج الماسح الضوئي.

٢. انقر فوق **Start** (ابدأ)، وفوق **Programs** (البرامج) (أو **All Programs** (كافة البرامج) في Windows XP).

٣. انقر فوق **HP**، ثم حدد المنتج الخاص بك.

٤. انقر فوق **HP Scan**، وحدد اختصار مسح ضوئي، ثم اضبط الإعدادات إذا كان ذلك ضروريًا.

٥. انقر فوق **Scan** (مسح ضوئي).

**ملاحظة:** انقر فوق **Advanced Settings** (إعدادات متقدمة) لاكتساب وصول إلى خيارات إضافية.

انقر فوق **Create New Shortcut** (إنشاء اختصار جديد) لإنشاء مجموعة مخصصة من الإعدادات وحفظها في قائمة الاختصارات.

# المسح الضوئي باستخدام برنامج HP Scan (Mac OS X)

استخدم برنامج HP Scan (المسح الضوئي من HP) لبدء المسح الضوئي من برنامج على الكمبيوتر.

١. قم بتحميل المستند على زجاج الماسح الضوئي وفقًا للمؤشرات الموجودة على المنتج.

**ملاحظة:** للحصول على أفضل النتائج، قم بتحميل ورق من الحجم الصغير (letter أو A4 أو أصغر حجمًا) مع محاذاة حرف الورق الطويل مع الجانب الأيسر من زجاج الماسح الضوئي.

٢. افتح برنامج **HP Scan** الموجود في مجلد **HP** داخل مجلد التطبيقات.

٣. اتبع الإرشادات التي تظهر على الشاشة لمسح المستند ضوئيًا.

٤. عند الانتهاء من مسح جميع الصفحات ضوئيًا، انقر فوق زر **Done** (تم) لحفظها في ملف.





# ٦ الفاكس

- [توصيل المنتج وتكوينه لإرسال فاكس](#)
  - [إرسال فاكس](#)
  - [إنشاء إدخلات الطلب السريع وتحريرها وحذفها](#)
- انتقل إلى [www.hp.com/support/ljMFPM176series](http://www.hp.com/support/ljMFPM176series) أو [www.hp.com/support/ljMFPM177series](http://www.hp.com/support/ljMFPM177series) للحصول على كافة تعليمات HP الخاصة بالمنتج الذي تستخدمه:
- حل المشاكل.
  - تنزيل تحديثات البرامج.
  - الانضمام إلى منتديات الدعم.
  - العثور على معلومات الكفالة والمعلومات التنظيمية.
- يمكنك أيضًا الانتقال إلى [www.hp.com/support](http://www.hp.com/support) للحصول على الدعم حول العالم وعلى منتجات HP الأخرى.

# توصيل المنتج وتكوينه لإرسال فاكس

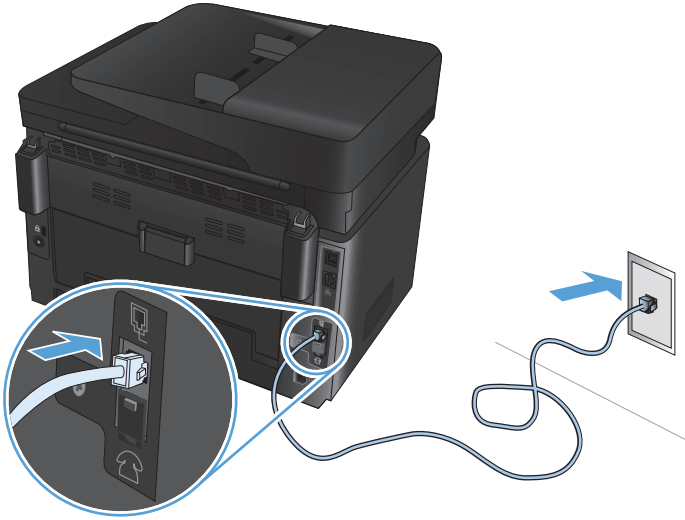
- [توصيل المنتج](#)
- [تكوين المنتج](#)
- [تثبيت برنامج HP Fax \(اختياري، Windows\)](#)

## توصيل المنتج

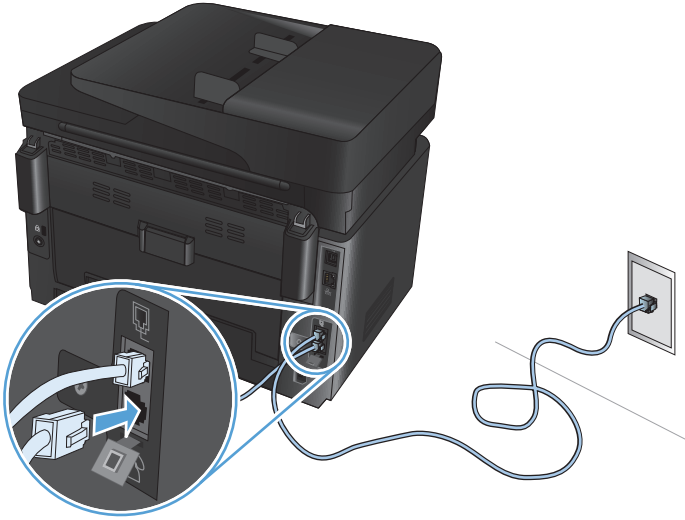
المنتج عبارة عن جهاز تمثيلي. تنصح HP باستخدام المنتج على خط هاتف تمثيلي مخصص.

**ملاحظة:** قد تتطلب بعض الدول/المناطق محولاً لكبل الهاتف المرفق مع المنتج.

1. قم بتوصيل كبل الهاتف بمنفذ الفاكس على المنتج ومأخذ الهاتف على الحائط.



2. (اختياري) لتوصيل مجيب آلي أو هاتف فرعي، انزع السدادة المطاطية من منفذ الهاتف على المنتج. وقم بتوصيل كبل هاتف آخر بمنفذ الهاتف على المنتج وبمنفذ "line in" (إدخال خط) على المجيب الآلي أو الهاتف الفرعي.



## تكوين المنتج

تختلف طريقة تكوينك للمنتج استنادًا إلى قيامك بإعداده ليعمل كفاكس مستقل، مع مجيب آلي أو مع هاتف فرعي.

**ملاحظة:** تكوين إعدادات الوقت والتاريخ والرأس في الفاكس مطلوب لاستخدام ميزة الفاكس.

- [تكوين وقت الفاكس وتاريخه ورأسه](#)
- [التكوين الخاص بالفاكس المستقل](#)
- [التكوين الخاص بالمجيب الآلي](#)
- [التكوين الخاص بهاتف فرعي](#)

## تكوين وقت الفاكس وتاريخه ورأسه

ربما قمت بتكوين هذه الإعدادات عند تثبيت البرنامج. ويمكنك تكوين هذه الإعدادات في أي وقت باستخدام لوحة التحكم الخاصة بالمنتج أو HP Fax Setup Wizard (معالج إعداد الفاكس من HP).

- [لوحة التحكم](#)
- [معالج إعداد الفاكس من HP \(Windows\)](#)

### لوحة التحكم

1. من الشاشة الرئيسية على لوحة التحكم الخاصة بالمنتج، حدد Setup (إعداد).
2. حدد Fax Setup (إعداد الفاكس)، ثم حدد Basic Setup (إعداد أساسي).
3. حدد Time/Date (الوقت/التاريخ).
4. حدد تنسيق ١٢ ساعة أو ٢٤ ساعة.
5. استخدم لوحة المفاتيح لإدخال الوقت الحالي، ثم حدد OK (موافق).
6. حدد تنسيق التاريخ.
7. استخدم لوحة المفاتيح لإدخال التاريخ الحالي، ثم حدد OK (موافق).
8. حدد Fax Header (رأس الفاكس).
9. استخدم لوحة المفاتيح لإدخال رقم الفاكس، ثم حدد OK (موافق).

**ملاحظة:** الحد الأقصى لعدد الأحرف المخصص لرقم الفاكس هو ٢٠ حرفًا.

10. استخدم لوحة المفاتيح لإدخال اسم الشركة أو الرأس، ثم حدد الزر OK (موافق).  
لإدخال أحرف خاصة غير موجودة على لوحة المفاتيح القياسية، حدد @\$# لفتح لوحة مفاتيح تتضمن أحرف خاصة.

**ملاحظة:** الحد الأقصى لعدد الأحرف المخصص لرأس الفاكس هو ٤٠ حرفًا.

## معالج إعداد الفاكس من HP (Windows)

1. انقر فوق **Start** (أبدأ)، ثم انقر فوق **Programs** (البرامج).
2. انقر فوق **HP**، وفوق اسم المنتج، ثم انقر فوق **Fax Setup Wizard** (معالج إعداد الفاكس).
3. اتبع الإرشادات التي تظهر على الشاشة لتكوين إعدادات الفاكس.

## التكوين الخاص بالفاكس المستقل

يمكنك استخدام المنتج كآلة فاكس مستقلة دون توصيله بكمبيوتر أو بشبكة.

1. من الشاشة الرئيسية على لوحة التحكم الخاصة بالمنتج، حدد **Setup** (إعدادات).
2. حدد **Fax Setup** (إعداد الفاكس)، ثم حدد **Fax Set-Up Utility** (الأداة المساعدة لإعداد الفاكس).
3. اتبع المطالبات التي تظهر على الشاشة وحدد الإجابة المناسبة لكل سؤال.

**ملاحظة:** الحد الأقصى لعدد الأحرف المخصص لرقم الفاكس هو ٢٠ حرفًا. الحد الأقصى لعدد الأحرف المخصص لرأس الفاكس هو ٤٠ حرفًا.

## التكوين الخاص بالمجيب الآلي

إذا قمت بتوصيل مجيب آلي بالمنتج، فأنت بحاجة إلى تكوين إعدادات **Rings to Answer** (عدد الرنات للإجابة) و **Answer Mode** (وضع الرد) للمنتج. اتبع هذه الخطوات لتكوين المنتج.

1. من الشاشة الرئيسية على لوحة التحكم الخاصة بالمنتج، حدد **Setup** (إعدادات).
  2. حدد **Fax Setup** (إعداد الفاكس)، ثم حدد **Basic Setup** (إعداد أساسي).
  3. حدد **Rings to Answer** (عدد الرنات للإجابة).
  4. عيّن إعداد "عدد الرنات للإجابة" في المنتج إلى عدد أكبر برنة واحدة على الأقل من العدد المعين في المجيب الآلي. استخدم لوحة المفاتيح لإدخال عدد الرنات، ثم حدد **OK** (موافق).
  5. حدد **Back** (السابق) للعودة إلى القائمة **Basic Setup** (إعداد أساسي).
  6. حدد **Answer Mode** (وضع الرد).
  7. حدد **TAM** (مجيب آلي)، ثم حدد **OK** (موافق).
- بهذا الإعداد، يُصغي المنتج لنغمات الفاكس بعد أن يلتقط المجيب الآلي المكالمات. يلتقط المنتج المكالمات في حال كشف نغمات فاكس.

## التكوين الخاص بهاتف فرعي

إذا قمت بتوصيل بالمنتج، فأنت بحاجة إلى تغيير بعض إعدادات الفاكس على المنتج ليعمل مع هذا التكوين. اتبع هذه الخطوات لتكوين المنتج.

1. من الشاشة الرئيسية على لوحة التحكم الخاصة بالمنتج، حدد **Setup** (إعدادات).
2. حدد **Fax Setup** (إعداد الفاكس)، ثم حدد **Advanced Setup** (إعداد متقدم).
3. حدد **Extension Phone** (هاتف فرعي).
4. تأكد من أن الخيار **On** (تشغيل) محدد.

عندما يكون هذا الإعداد قيد التشغيل، يمكنك تنبيه المنتج لالتقاط مكالمات فاكس واردة بضغط ١-٢-٣ بشكل تسلسلي على لوحة مفاتيح الهاتف. أوقف تشغيل هذا الإعداد فقط عند استخدام الطلب بالنبض أو إذا كان

لديك خدمة من شركة الهاتف تستخدم أيضاً التسلسل ١-٢-٣. لا تعمل خدمة شركة الهاتف إذا تعارضت مع المنتج.

٥. حدد Back (السابق) مرتين للعودة إلى قائمة **Fax Setup** (إعداد الفاكس).

٦. حدد **Basic Setup** (إعداد أساسي)، ثم حدد **Answer Mode** (وضع الرد).

٧. حدد **Fax/Tel** (فاكس/هاتف).

بهذا الإعداد يقوم المنتج تلقائياً بالتقاط كل المكالمات وتحديد ما إذا كانت مكالمة صوتية أو مكالمة فاكس. إذا كانت المكالمة عبارة عن مكالمة فاكس، فسيتعامل المنتج معها كفاكس وارد. أما إذا كانت المكالمة الواردة مكالمة صوتية، فسيقوم المنتج بإنشاء رنة مسموعة مركبة لتنبهك إلى وجود مكالمة صوتية واردة.

٨. حدد Back (السابق) مرتين للعودة إلى قائمة **Fax Setup** (إعداد الفاكس).

٩. حدد **Advanced Setup** (إعداد متقدم)، ثم حدد **Fax/Tel Ring Time** (وقت رنة فاكس/هاتف).

١٠. حدد عدد الثواني التي يجب أن يتوقف بعدها المنتج من إصدار رنة فاكس/هاتف المسموعة لإعلامك بمكالمة صوتية واردة.

## تثبيت برنامج HP Fax (اختياري، Windows)

باستخدام برنامج HP Fax، يمكنك إرسال المستندات الإلكترونية بالفاكس من كمبيوتر إذا استوفيت المتطلبات التالية:

- يتصل المنتج مباشرةً بالكمبيوتر أو بشبكة يكون الكمبيوتر متصلاً بها.
- برنامج المنتج مثبت في الكمبيوتر.
- نظام تشغيل الكمبيوتر هو نظام التشغيل الذي يعتمد عليه هذا المنتج.

**ملاحظة:** برنامج HP Fax الذي يصحب المنتج هو برنامج الفاكس الوحيد الخاص بالكمبيوتر الذي يعمل مع المنتج. لا يتوافق المنتج مع برنامج فاكس تم تصنيعه من قبل شركات مصنعة أخرى.

إذا لم يكن برنامج HP Fax مثبتاً على الكمبيوتر الخاص بك، استخدم إحدى الطرق التالية لتثبيته.

- **القرص المضغوط الخاص بالبرنامج:** أدخل القرص المضغوط الخاص بالبرنامج المرفق مع منتج HP الخاص بك في الكمبيوتر، ثم اتبع الإرشادات التي تظهر على الشاشة.
- **التنزيل من ويب:** انتقل إلى [www.hp.com/support](http://www.hp.com/support)، وانقر فوق **Drivers & Software** (برامج التشغيل والبرامج)، ثم اتبع الإرشادات التي تظهر على الشاشة لتنزيل أحدث برامج HP.

**ملاحظة:** تأكد من تحديد **HP Fax Software** (برنامج الفاكس من HP) كأحد مكونات البرنامج المطلوب تثبيتها، عندما يُطالبك مثبت البرامج بذلك.

## إرسال فاكس

- أرسل الفاكس بطلب الرقم يدويًا من لوحة التحكم الخاصة بالمنتج.
- إرسال فاكس من برنامج (Windows) HP

**تنبيه:** لتجنب إلحاق الضرر بالمنتج، لا تستخدم مستندًا أصليًا يحتوي على شريط تصحيح أو سائل تصحيح، أو مشابك ورق، أو دبائيس. لا تقم أيضًا بتحميل صور فوتوغرافية، أو مستندات أصلية صغيرة الحجم أو سريعة العطب في وحدة تغذية المستندات.

## أرسل الفاكس بطلب الرقم يدويًا من لوحة التحكم الخاصة بالمنتج.

١. قم بتحميل المستند.

- إذا كنت بصدد تحميل مستند أصلي على زجاج الماسح الضوئي، فعليك وضعه بحيث يكون وجهه نحو الأسفل، عند الزاوية اليسرى الخلفية من زجاج الماسح الضوئي.
- إذا كنت بصدد تحميل عدة صفحات في وحدة تغذية المستندات، فعليك تحميل الصفحات بحيث يكون وجهها نحو الأعلى، ثم ضبط دلائل الورق بحيث تلامس جوانب الورق.

**ملاحظة:** إذا كانت المستندات موجودة في وحدة تغذية المستندات وعلى زجاج الماسح الضوئي في الوقت نفسه، يقوم المنتج بمعالجة المستند على وحدة تغذية المستندات ويهمل ذلك الموجود على زجاج الماسح الضوئي.

٢. من الشاشة الرئيسية على لوحة التحكم الخاصة بالمنتج، حدد Fax (فاكس).

٣. استخدم لوحة المفاتيح لكتابة رقم الفاكس.

**ملاحظة:** لاستخدام رموز الوصول، أو بطاقات الائتمان، أو بطاقات الاتصال، يترتب عليك طلب رقم الفاكس يدويًا للسماح بفترات التوقف المؤقت ورموز الاتصال. لإرسال فاكس إلى وجهة دولية، اطلب الرقم يدويًا للسماح بفترات التوقف المؤقت ورموز الاتصال الدولي. لا يمكنك استخدام اتصالات الطلب السريع مع رموز الوصول، أو بطاقات الائتمان، أو بطاقات الاتصال، أو لطلب الاتصال بوجهات دولية.

٤. حدد Start Fax (بدء الفاكس).

**ملاحظة:** إذا كنت تقوم بإرسال فاكس من زجاج الماسح الضوئي وكان المستند مؤلف من عدة صفحات، اتبع المطالبات التي تظهر على لوحة التحكم لتأكيد الصفحات الإضافية وتحميلها.

## إرسال فاكس من برنامج (Windows) HP

١. قم بتحميل المستند.

- إذا كنت بصدد تحميل مستند أصلي على زجاج الماسح الضوئي، فعليك وضعه بحيث يكون وجهه نحو الأسفل، عند الزاوية اليسرى الخلفية من زجاج الماسح الضوئي.
- إذا كنت بصدد تحميل عدة صفحات في وحدة تغذية المستندات، فعليك تحميل الصفحات بحيث يكون وجهها نحو الأعلى، ثم ضبط دلائل الورق بحيث تلامس جوانب الورق.

**ملاحظة:** إذا كانت المستندات موجودة في وحدة تغذية المستندات وعلى زجاج الماسح الضوئي في الوقت نفسه، يقوم المنتج بمعالجة المستند على وحدة تغذية المستندات ويهمل ذلك الموجود على زجاج الماسح الضوئي.

٢. من الكمبيوتر، انقر فوق Start (ابدأ)، وانقر فوق Programs (البرامج) أو All Programs (كافة البرامج) في (Windows XP)، ثم انقر فوق HP.

٣. انقر فوق اسم المنتج، ثم فوق HP Send Fax (إرسال فاكس HP). يفتح برنامج الفاكس.

٤. أدخل رقم الفاكس لمستلم واحد أو أكثر.

٥. انقر فوق **Send Now** (إرسال الآن).

## إنشاء إيدخالات الطلب السريع وتحريرها وحذفها

يمكنك تخزين أرقام الفاكس الأكثر استخدامًا (ما يصل إلى ١٠٠ إيدخال) كإيدخالات الطلب السريع.

• [إنشاء إيدخالات الطلب السريع وتحريرها](#)

• [حذف إيدخالات الطلب السريع](#)

### إنشاء إيدخالات الطلب السريع وتحريرها

١. من الشاشة الرئيسية على لوحة التحكم الخاصة بالمنتج، المس الزر **Fax** (فاكس).
٢. المس **Fax Menu** (قائمة الفاكس)، ثم المس **Phone Book Setup** (إعداد دفتر الهاتف).
٣. المس **Individual Setup** (إعداد منفرد).
٤. حدد رقمًا غير معين من القائمة.
٥. استخدم لوحة المفاتيح لإيدخال اسم للإيدخال، ثم المس الزر **OK** (موافق).
٦. استخدم لوحة المفاتيح لإيدخال رقم فاكس للإيدخال، ثم المس الزر **OK** (موافق).

### حذف إيدخالات الطلب السريع

١. من الشاشة الرئيسية على لوحة التحكم الخاصة بالمنتج، المس الزر **Fax** (فاكس).
٢. المس **Fax Menu** (قائمة الفاكس)، ثم المس **Phone Book Setup** (إعداد دفتر الهاتف).
٣. المس **Delete Entry** (حذف إيدخال).
٤. حدد الإيدخال الذي تريد حذفه، ثم المس الزر **OK** (موافق).

**ملاحظة:** إذا كنت تريد حذف كل إيدخالات الطلب السريع، حدد **Delete All Entries** (حذف كل الإيدخالات).



# ٧ إدارة المنتج

- [تغيير نوع اتصال المنتج \(Windows\)](#)
  - [استخدام تطبيقات خدمات ويب من HP \(الطرازات المزودة بشاشة لمس فقط\)](#)
  - [HP Device Toolbox \(في Windows\)](#)
  - [أداة HP المساعدة لنظام Mac OS X](#)
  - [مميزات أمان المنتج](#)
  - [الإعدادات الاقتصادية](#)
  - [عرض الرسالة <Color> cartridge is low أو <Color> cartridge is very low على لوحة التحكم الخاصة بالمنتج](#)
  - [استبدال خرطوشة الحبر](#)
  - [استبدال أسطوانة التصوير](#)
- انتقل إلى [www.hp.com/support/ljMFPM176series](http://www.hp.com/support/ljMFPM176series) أو [www.hp.com/support/ljMFPM177series](http://www.hp.com/support/ljMFPM177series) للحصول على كافة تعليمات HP الخاصة بالمنتج الذي تستخدمه:
- حل المشاكل.
  - تنزيل تحديثات البرامج.
  - الانضمام إلى منتديات الدعم.
  - العثور على معلومات الكفالة والمعلومات التنظيمية.
- يمكنك أيضاً الانتقال إلى [www.hp.com/support](http://www.hp.com/support) للحصول على الدعم حول العالم وعلى منتجات HP الأخرى.


## تغيير نوع اتصال المنتج (Windows)

إذا كنت تستخدم بالفعل المنتج وتريد تغيير طريقة اتصاله، استخدم اختصار **Reconfigure your HP Device** (إعادة تكوين جهاز HP) على سطح مكتب الكمبيوتر لتغيير الاتصال. فعلى سبيل المثال، يمكنك إعادة تكوين المنتج لاستخدام عنوان لاسلكي آخر للاتصال بشبكة سلكية أو لاسلكية أو التغيير من اتصال شبكة إلى اتصال USB. يمكنك تغيير التكوين بدون إدراج القرص المضغوط الخاص بالمنتج. بعد تحديد نوع الاتصال الذي ترغب بإجرائه، يتوجه البرنامج مباشرة إلى جزء إجراء إعداد المنتج الذي يجب تغييره.

# استخدام تطبيقات خدمات ويب من HP (الطرازات المزودة بشاشة لمس فقط)

يتوفر العديد من التطبيقات المبتكرة لهذا المنتج ويمكنك تنزيلها مباشرة من الإنترنت. للحصول على مزيد من المعلومات وتنزيل هذه التطبيقات، انتقل إلى موقع HP ePrintCenter الإلكتروني على العنوان [www.hpconnected.com](http://www.hpconnected.com).

لاستخدام هذه الميزة، يجب توصيل المنتج بكمبيوتر أو بشبكة متصلة بالإنترنت. يجب تمكين خدمات ويب من HP في هذا المنتج.

١. من الشاشة الرئيسية على لوحة التحكم الخاصة بالمنتج، المس زر خدمات ويب .

٢. المس الزر **Enable Web Services** (تمكين خدمات ويب).

بعد تنزيل تطبيق من موقع HP Connected الإلكتروني، يصبح متوفرًا في قائمة **Apps** (التطبيقات) على لوحة التحكم الخاصة بالمنتج. تقوم هذه العملية بتمكين كل من HP Web Services (خدمات ويب من HP) وقائمة **Apps** (التطبيقات).

# HP Device Toolbox (في Windows)

استخدم HP Device Toolbox في Windows للتحقق من حالة المنتج أو لعرض إعدادات المنتج أو تغييرها من الكمبيوتر الخاص بك. تفتح هذه الأداة HP Embedded Web Server (ملقم ويب المضمن من HP) الخاص بالمنتج.

**ملاحظة:** لا تتوفر هذه الأداة سوى في حال إجراء تثبيت كامل عند تركيب المنتج. قد لا تتوفر بعض الميزات بالاستناد إلى كيفية اتصال المنتج.

١. انقر فوق الزر **Start** (ابدأ)، ثم انقر فوق العنصر **Programs** (البرامج).

٢. انقر فوق مجموعة منتج HP، ثم انقر فوق العنصر **HP Device Toolbox**.

وصف	علامة التبويب أو القسم
<ul style="list-style-type: none"><li><b>Device Status</b> (حالة الجهاز): تظهر حالة المنتج والعمر المتبقي التقريبي لمستلزمات HP.</li><li><b>Supplies Status</b> (حالة المستلزمات): تظهر النسبة المئوية للعمر التقريبي المتبقي لمستلزمات طباعة HP. قد يختلف عمر المستلزمات الفعلي المتبقي. فُكر في الحصول على مستلزمات بديلة متوفرة لتكبيها عندما تصبح جودة الطباعة غير مقبولة. ليس من الضروري استبدال المستلزمات إلا إذا أصبحت جودة الطباعة غير مقبولة.</li><li><b>Device Configuration</b> (تكوين الجهاز): تظهر المعلومات الموجودة في صفحة تكوين المنتج.</li><li><b>Network Summary</b> (ملخص الشبكة): يعرض المعلومات الموجودة في صفحة تكوين شبكة المنتج.</li><li><b>Reports</b> (التقارير): طباعة صفحتي التهيئة وحالة مستلزمات الطباعة التي ينشئها المنتج.</li><li><b>Event Log</b> (سجل الأحداث): يعرض قائمة بكل أحداث المنتج وأخطائه.</li></ul>	علامة التبويب <b>Home</b> (الرئيسية)
<ul style="list-style-type: none"><li><b>Device Information</b> (معلومات الجهاز): يوفر معلومات أساسية عن المنتج والشركة.</li><li><b>Paper Setup</b> (إعداد الورق): تغيير الإعدادات الافتراضية للمنتج الخاصة بمعالجة الورق.</li><li><b>Print Quality</b> (جودة الطباعة): تغيير الإعدادات الافتراضية لجودة الطباعة في المنتج.</li><li><b>EcoSMART Console</b> (وحدة EcoSMART): تغيير الأوقات الافتراضية للدخول في وضع Sleep (السكون) أو وضع Auto Power Down (إيقاف الطاقة التلقائي). يمكنك تكوين الأحداث التي تؤدي إلى تنشيط المنتج.</li><li><b>Paper Types</b> (أنواع الورق): تكوين أوضاع الطباعة التي تتوافق مع أنواع الورق التي يقبلها المنتج.</li><li><b>System Setup</b> (إعداد النظام): تغيير إعدادات النظام الافتراضية للمنتج.</li><li><b>Service</b> (الخدمة): إجراء عملية التنظيف على المنتج.</li><li><b>Save and Restore</b> (حفظ واستعادة): حفظ الإعدادات الحالية للمنتج في ملف على الكمبيوتر. استخدم هذا الملف لتحميل الإعدادات نفسها إلى منتج آخر أو لاستعادة هذه الإعدادات إلى هذا المنتج في وقت لاحق.</li><li><b>Administration</b> (الإدارة): تعيين كلمة مرور المنتج أو تغييرها. تمكين ميزات المنتج أو تعطيلها.</li></ul>	علامة تبويب <b>System</b> (النظام)
<p><b>ملاحظة:</b> يمكن حماية علامة التبويب <b>System</b> (النظام) بواسطة كلمة مرور. إذا كان هذا المنتج متصلاً بشبكة، عليك دوماً استشارة المسؤول قبل تغيير الإعدادات المدرجة ضمن هذا التبويب.</p>	
<p><b>الطباعة:</b> تغيير إعدادات الطباعة الافتراضية الخاصة بالمنتج، مثل عدد النسخ واتجاه الورق. هذه الخيارات هي نفسها المتوفرة على لوحة التحكم.</p>	علامة التبويب <b>Print</b> (طباعة)
	تتيح لك تغيير إعدادات الطباعة الافتراضية من خلال الكمبيوتر.

وصف	علامة التبيوب أو القسم
<ul style="list-style-type: none"> <li>• <b>Phone Book</b>(دفتر الهاتف): إضافة إدخلالات إلى دفتر هاتف الفاكس، أو حذفها منه.</li> <li>• <b>Junk Fax List</b>(قائمة الفاكسات غير المرغوبة): تعيين أرقام الفاكس التي تود حظرها من إرسال رسائل فاكس إلى المنتج.</li> <li>• <b>Fax Activity Log</b>(سجل نشاط الفاكس): مراجعة النشاط الحديث للفاكس على المنتج.</li> </ul>	علامة التبيوب <b>Fax</b> (فاكس)
<p>يمكن أن يستخدم مسؤولي الشبكة علامة التبيوب هذه للتحكم في إعدادات المنتج المتعلقة بشبكة الاتصال عند اتصاله بشبكة اتصال تستند إلى IP. وتسمح أيضًا لمسؤول النظام بإعداد الوظيفة Wireless Direct. لا يظهر هذا التبيوب عندما يكون المنتج متصلاً بشكل مباشر بالكمبيوتر.</p>	علامة التبيوب <b>Networking</b> (الشبكة) تتيح لك تغيير إعدادات شبكة الاتصال من خلال الكمبيوتر.
استخدم علامة التبيوب هذه لإعداد أدوات ويب المختلفة واستخدامها مع المنتج.	علامة التبيوب <b>HP Web Services</b> (خدمات ويب من HP)

# أداة المساعدة لنظام Mac OS X

استخدم HP Utility (أداة المساعدة) لنظام التشغيل Mac OS X من أجل عرض إعدادات المنتج أو تغييرها من الكمبيوتر.

يمكنك استخدام أداة المساعدة عندما يكون المنتج متصلاً بكبل USB أو بشبكة تستند إلى TCP/IP.

## فتح أداة المساعدة

من Finder (الباحث)، انقر فوق **Applications** (تطبيقات)، وفوق **HP**، ثم انقر فوق **HP Utility** (أداة المساعدة).

في حال كانت أداة المساعدة غير مضمّنة، استخدم الإجراء التالي لفتحها:

1. افتح القائمة Apple من الكمبيوتر، وانقر فوق القائمة **System Preferences** (تفضيلات النظام)، ثم انقر فوق رمز **Print & Fax** (طباعة وفاكس) أو رمز **Print & Scan** (طباعة ومسح ضوئي).
2. حدّد المنتج في الجهة اليسرى من النافذة.
3. انقر فوق الزر **Options & Supplies** (خيارات ومستلزمات).
4. انقر فوق علامة تبويب **Utility** (الأداة المساعدة).
5. انقر فوق الزر **Open Printer Utility** (فتح الأداة المساعدة للطباعة).

## ميزات أداة المساعدة

شريط الأدوات في أداة المساعدة يقع عند أعلى كل صفحة. إنه يتضمن العناصر التالية:

- **Devices** (الأجهزة): انقر فوق هذا الزر لإظهار أو إخفاء منتجات Mac التي تم العثور عليها من قبل أداة HP المساعدة في جزء **Printers** (الطابعات) على الجانب الأيسر من الشاشة.
- **All Settings** (كافة الإعدادات): انقر فوق هذا الزر للعودة إلى الصفحة الرئيسية لأداة HP المساعدة.
- **HP Support** (دعم HP): انقر فوق هذا الزر لفتح مستعرض والانتقال إلى موقع HP الإلكتروني الخاص بدعم المنتج.
- **Supplies** (المستلزمات): انقر فوق هذا الزر لفتح موقع HP SureSupply الإلكتروني.
- **Registration** (التسجيل): انقر فوق هذا الزر لفتح موقع HP الإلكتروني للتسجيل.
- **Recycling** (إعادة التدوير): انقر فوق هذا الزر لفتح موقع HP Planet Partners Recycling Program الإلكتروني.

تتكون أداة HP المساعدة من صفحات تفتحها بالنقر فوق القائمة **All Settings** (كل الإعدادات). يشرح الجدول التالي المهام التي يمكنك إجراؤها مع أداة المساعدة.

القائمة	العنصر	الوصف
<b>Information And Support</b> (المعلومات والدعم)	<b>Supplies status</b> (حالة المستلزمات)	إظهار حالة مستلزمات المنتج وتقديم ارتباطات لطلب المستلزمات عبر الإنترنت.
	<b>Device Information</b> (معلومات الجهاز)	إظهار معلومات حول المنتج المحدد حالياً، بما في ذلك معرفّ خدمة المنتج (إذا كان معيّناً)، وإصدار البرنامج الثابت (FW Version)، والرقم التسلسلي، وعنوان IP.

القائمة	العنصر	الوصف
	<b>File Upload (إيداع الملف)</b>	نقل الملفات من الكمبيوتر إلى المنتج. يمكنك إيداع أنواع الملفات التالية: <ul style="list-style-type: none"> <li>• لغة أوامر الطابعة HP LaserJet (PRN).</li> <li>• تنسيق المستندات المحمولة (PDF).</li> <li>• الملفات النصية (TXT).</li> </ul>
	<b>HP Connected</b>	الوصول إلى موقع HP Connected الإلكتروني.
<b>Information (معلومات)</b>	<b>Message Center (مركز الرسائل)</b>	عرض أحداث الأخطاء التي حدثت في المنتج.
<b>Printer Settings (إعدادات الطابعة)</b>	<b>Auto-off (إيقاف التشغيل التلقائي)</b>	تكوين المنتج ليتوقف عن التشغيل تلقائيًا بعد فترة عدم نشاط. يمكنك ضبط عدد الدقائق التي سيتوقف بعدها المنتج عن التشغيل.
	<b>Network Settings (إعدادات الشبكة)</b>	تكوين إعدادات الشبكة، مثل إعدادات IPv4، وإعدادات IPv6، وإعدادات Bonjour، وإعدادات أخرى.
	<b>Supplies Management (إدارة المستلزمات)</b>	تكوين سلوك المنتج عندما تقترب المستلزمات من نهاية عمرها المقدر.
	<b>Trays Configuration (تكوين الأدرج)</b>	تغيير حجم الورق ونوعه لكل درج.
	<b>Additional Settings (إعدادات إضافية)</b>	فتح HP Embedded Web Server (EWS) (ملقم ويب المضمن من HP) للمنتج. <b>ملاحظة:</b> لا يتم دعم اتصالات USB.
<b>Fax Settings (إعدادات الفاكس)</b>	<b>Basic Fax Settings (إعدادات الفاكس الأساسية)</b>	إعداد الحقول الموجودة في رأس الفاكس وتكوين الطريقة التي يجب وفقها المنتج على المكالمات الواردة.
	<b>Junk Fax Blocking (حظر الفاكسات غير المرغوب فيها)</b>	تخزين أرقام الفاكس التي ترغب بحظرها.
	<b>Fax Forwarding (إعادة توجيه الفاكس)</b>	إعداد المنتج لإرسال الفاكسات الواردة إلى رقم آخر.
	<b>Fax Logs (سجلات الفاكس)</b>	عرض سجلات كل الفاكسات.
	<b>Fax Speed Dials (أرقام طلب الفاكس السريع)</b>	إضافة أرقام فاكس إلى قائمة الطلب السريع.

# مميزات أمان المنتج


يعتمد المنتج معايير الأمان والبروتوكولات الموصى بها التي تساعدك على المحافظة على أمان المنتج، وحماية المعلومات الهامة الموجودة على الشبكة، وتبسيط الطريقة التي تقوم من خلالها بمراقبة المنتج وصيانته.

للحصول على معلومات معمّقة حول حلول إنشاء الصور والطباعة الآمنة في HP، عليك زيارة [www.hp.com/go/secureprinting](http://www.hp.com/go/secureprinting). يوفر الموقع ارتباطات بتقارير ومستندات حول الأسئلة التي يتكرر طرحها حول مميزات الأمان.

## تعيين كلمة مرور المنتج أو تغييرها

استخدم ملقم ويب المضمّن لـ HP لتعيين كلمة مرور أو تغيير كلمة مرور موجودة لمنتج على الشبكة.

### لوحة تحكم بشاشة LCD

١. على لوحة التحكم الخاصة بالمنتج، اضغط على زر الإعداد .

٢. افتح القوائم التالية:

• **Network Setup (إعداد الشبكة)**

• **Show IP Address (إظهار عنوان IP)**

٣. لفتح HP Embedded Web Server (ملقم ويب المضمن من HP)، أدخل عنوان IP الخاص بالمنتج في سطر العناوين في مستعرض ويب.

**ملاحظة:** يمكنك أيضاً الوصول إلى HP Embedded Web Server (ملقم ويب المضمن من HP) من HP Device Toolbox لنظام التشغيل Windows أو من HP Utility لنظام التشغيل Mac OS X.


٤. انقر فوق علامة التبويب **System** (النظام)، ثم انقر فوق الارتباط **Product Security** (أمان المنتج).

**ملاحظة:** إذا سبق أن تم تعيين كلمة مرور، فستطالب بتوفيرها. أدخل كلمة المرور، ثم انقر فوق الزر **Apply** (تطبيق).

٥. أدخل كلمة المرور الجديدة في المربع **New Password** (كلمة المرور الجديدة) وفي المربع **Verify Password** (تأكيد كلمة المرور).

٦. في أسفل النافذة، انقر فوق الزر **Apply** (تطبيق) لحفظ كلمة المرور.

### لوحة تحكم بشاشة لمس

١. من الشاشة الرئيسية على لوحة التحكم الخاصة بالمنتج، المس زر الشبكة  للعثور على عنوان IP الخاص بالمنتج.

٢. لفتح HP Embedded Web Server (ملقم ويب المضمن من HP)، أدخل عنوان IP الخاص بالمنتج في سطر العناوين في مستعرض ويب.

**ملاحظة:** يمكنك أيضاً الوصول إلى HP Embedded Web Server (ملقم ويب المضمن من HP) من HP Device Toolbox لنظام التشغيل Windows أو من HP Utility لنظام التشغيل Mac OS X.

٣. انقر فوق علامة التبويب **System** (النظام)، ثم انقر فوق الارتباط **Product Security** (أمان المنتج).

**ملاحظة:** إذا سبق أن تم تعيين كلمة مرور، فستطالب بتوفيرها. أدخل كلمة المرور، ثم انقر فوق الزر **Apply** (تطبيق).

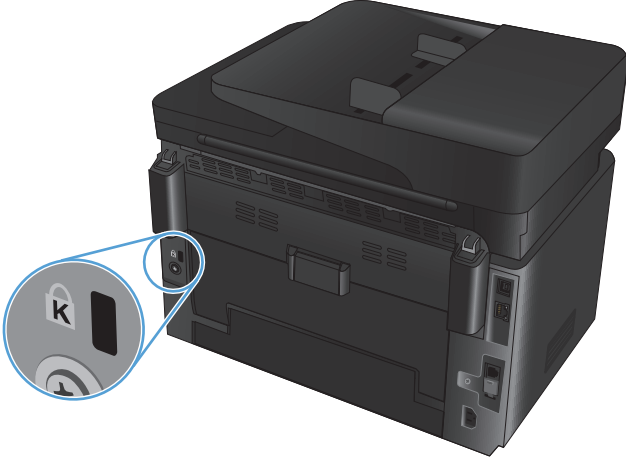


٤. أدخل كلمة المرور الجديدة في المربع **New Password** (كلمة المرور الجديدة) وفي المربع **Verify Password** (تأكيد كلمة المرور).

٥. في أسفل النافذة، انقر فوق الزر **Apply** (تطبيق) لحفظ كلمة المرور.

## إفعال المنتج

١. يمكنك توصيل كبل أمان بالفتحة الموجودة على الجانب الخلفي للمنتج.



# الإعدادات الاقتصادية

- الطباعة باستخدام EconoMode (وضع توفير الحبر)
- تكوين إعداد السكون/إيقاف تلقائي بعد

## الطباعة باستخدام EconoMode (وضع توفير الحبر)

لهذا المنتج خيار EconoMode (وضع توفير الحبر) من أجل طباعة مسودات للمستندات. يمكن لوضع EconoMode أن يستخدم حبراً أقل. غير أن استخدام EconoMode بإمكانه أيضاً أن يخفف من جودة الطباعة.

لا توصي شركة HP باستخدام EconoMode (وضع توفير الحبر) طوال الوقت. إذا تم استخدام EconoMode (وضع توفير الحبر) بشكل مستمر، فقد يصد مخزون الحبر أكثر من الأجزاء الميكانيكية الموجودة في خرطوشة الحبر. إذا بدأت جودة الطباعة بالتراجع وأصبحت غير مقبولة، ففكر في استبدال خرطوشة الحبر.

**ملاحظة:** إذا لم يكن هذا الخيار متاحاً في برنامج تشغيل الطباعة، فيمكنك إعدادة باستخدام ملقم ويب المضمن من HP.

1. حدد الخيار **Print** (طباعة) من البرنامج.
2. حدد المنتج، ثم انقر فوق الزر **Properties** (خصائص) أو **Preferences** (تفضيلات).
3. انقر فوق علامة التبويب **Paper/Quality** (ورق/جودة).
4. انقر فوق خانة الاختيار **EconoMode** (وضع توفير الحبر).

## تكوين إعداد السكون/إيقاف تلقائي بعد

### لوحة تحكم بشاشة LCD

1. على لوحة التحكم الخاصة بالمنتج، اضغط على زر الإعداد.
2. افتح القوائم التالية:

• **System Setup** (إعداد النظام)

• **Energy Settings** (إعدادات الطاقة)

• **Sleep/Auto Off After** (السكون/إيقاف تلقائي بعد)

2. استخدم أزرار الأسهم لتحديد وقت مهلة السكون/الإيقاف التلقائي، ثم اضغط على الزر **OK** (موافق).

**ملاحظة:** القيمة الافتراضية هي **15 15 Minutes** (دقيقة).

4. يتم تنشيط المنتج بشكل تلقائي عندما يتلقى مهماً أو عندما تضغط على زر في لوحة التحكم الخاصة به. يمكنك تغيير الأحداث التي تؤدي إلى تنشيط المنتج. افتح القوائم التالية:


• **System Setup** (إعداد النظام)


• **Energy Settings** (إعدادات الطاقة)

• **Wake/Auto On Events** (أحداث تنشيط/تشغيل تلقائي)

لإيقاف تشغيل حدث تنشيط، حدد الحدث، ثم حدد الخيار **No** (لا).

## لوحة تحكم بشاشة لمس

١. من الشاشة الرئيسية على لوحة التحكم الخاصة بالمنتج، المس زر الإعداد .
٢. افتح القوائم التالية:
  - System Setup (إعداد النظام)
  - Energy Settings (إعدادات الطاقة)
  - Sleep/Auto Off After (السكون/إيقاف تلقائي بعد)
٣. حدد وقت مهلة السكون/الإيقاف التلقائي.

 **ملاحظة:** القيمة الافتراضية هي 15 1٥ Minutes دقيقة).

٤. يتم تنشيط المنتج بشكل تلقائي عندما يتلقى مهاماً أو عندما تلمس شاشة لوحة التحكم الخاصة به. يمكنك تغيير الأحداث التي تؤدي إلى تنشيط المنتج. افتح القوائم التالية:
    - System Setup (إعداد النظام)
    - Energy Settings (إعدادات الطاقة)
    - Wake/Auto On Events (أحداث تنشيط/تشغيل تلقائي)
- لإيقاف تشغيل حدث تنشيط، حدد الحدث، ثم حدد الخيار No (لا).

# عرض الرسالة > Color > cartridge is low أو > Color > cartridge is very low على لوحة التحكم الخاصة بالمنتج

يتم عرض الرسالة > Color > cartridge is low (مستوى الحبر <لون> في الخرطوشة منخفض) أو > Color > cartridge is very low (مستوى الحبر <لون> في الخرطوشة منخفض جدًا) على لوحة التحكم الخاصة بالمنتج، والمنتج لا يطبع.

**ملاحظة:** توفر تحذيرات مستوى الحبر ومؤشرات تقديرية لأغراض التخطيط فقط. عندما يقوم مؤشر بإظهار مستويات منخفضة للحبر، فعليك أن تأخذ بعين الاعتبار توفير خرطوشة بديلة لتجنب أي تأخير محتمل في أعمال الطباعة. لا داعي لاستبدال الخرطوشة إلا بعد أن تصبح جودة الطباعة غير مقبولة.

لدى بلوغ خرطوشة حبر HP المستوى "منخفض جدًا"، تنتهي مدة تغطية الضمان Premium Protection Warranty من HP لخرطوشة الحبر هذه.

يمكنك تغيير طريقة تفاعل المنتج عندما تبلغ المستلزمات حالة المستوى Very Low (منخفض جدًا). ليس عليك إعادة تعيين هذه الإعدادات عند تثبيت خرطوشة حبر جديدة.

## تمكين الإعدادات الخاصة بوضع "المستوى منخفض جدًا" أو تعطيلها

يمكنك تمكين الإعدادات الافتراضية أو تعطيلها في أي وقت، ولست بحاجة إلى إعادة تمكينها عند تركيب خرطوشة حبر جديدة.

### لوحة تحكم بشاشة LCD

1. على لوحة التحكم الخاصة بالمنتج، اضغط على زر الإعدادات.
2. افتح القوائم التالية:

#### • System Setup (إعداد النظام)

#### • Supply Settings (إعدادات المستلزمات)

#### • Black Cartridge (خرطوشة الأسود) أو Color Cartridge (خرطوشة الألوان)

#### • Very Low Setting (إعداد منخفض جدًا)

2. حدد أحد الخيارات التالية، ثم اضغط على الزر OK (موافق).

- حدد الخيار **Stop** (توقف) لتعيين المنتج ليتوقف عن الطباعة حتى تستبدل خرطوشة الحبر.
- حدد الخيار **Prompt** (مطالبة) لتعيين المنتج ليتوقف عن الطباعة وليطالبك باستبدال خرطوشة الحبر. يمكنك معرفة المطالبة ومتابعة الطباعة.
- حدد الخيار **Continue** (متابعة) لتعيين المنتج لكي ينيهك بأن مستوى الحبر في خرطوشة الحبر منخفض جدًا، مع متابعة الطباعة.
- بالنسبة لخرطوشة الحبر الملون فقط، حدد الخيار **Print Black** (طباعة بالأسود) لمتابعة الطباعة في حال كان مستوى الحبر في خرطوشة الحبر الملون منخفض جدًا.

### لوحة تحكم بشاشة لمس

1. من الشاشة الرئيسية على لوحة التحكم الخاصة بالمنتج، المس زر الإعدادات.
2. افتح القوائم التالية:

- System Setup (إعداد النظام)
- Supply Settings (إعدادات المستلزمات)
- Black Cartridge (خرطوشة الأسود) أو Color Cartridge (خرطوشة الألوان)
- Very Low Setting (إعداد منخفض جدًا)

### ٣. حدد أحد الخيارات التالية:

- حدد الخيار **Stop** (توقف) لتعيين المنتج ليتوقف عن الطباعة حتى تستبدل خرطوشة الحبر.
- حدد الخيار **Prompt** (مطالبة) لتعيين المنتج ليتوقف عن الطباعة وليطالبك باستبدال خرطوشة الحبر. يمكنك معرفة المطالبة ومتابعة الطباعة.
- حدد الخيار **Continue** (متابعة) لتعيين المنتج لكي ينبهك بأن مستوى الحبر في خرطوشة الحبر منخفض جدًا، مع متابعة الطباعة.
- بالنسبة لخراطيش الحبر الملون فقط، حدد الخيار **Print Black** (طباعة بالأسود) لمتابعة الطباعة في حال كان مستوى الحبر في خراطيش الحبر الملون منخفض جدًا.

بالنسبة للطرازات المزودة بفاكس، عندما يكون المنتج معيّنًا إلى الخيار **Stop** (توقف)، يرد خطر عدم طباعة بعض رسائل الفاكس بعد تثبيت الخرطوشة الجديدة إذا كان المنتج قد تلقى رسائل فاكس أكثر من سعة الذاكرة أثناء توقفه.

بالنسبة للطرازات المزودة بفاكس، عندما يكون المنتج معيّنًا إلى الخيار **Prompt** (مطالبة)، يرد خطر عدم طباعة بعض رسائل الفاكس بعد تثبيت الخرطوشة الجديدة إذا كان المنتج قد تلقى رسائل فاكس أكثر من سعة الذاكرة في الوقت الذي كان المنتج ينتظر المطالبة لتتم الموافقة عليها.

لدى بلوغ خرطوشة حبر HP المستوى **Very Low** (منخفض جدًا)، تنتهي مدة تغطية الضمان Premium Protection Warranty من HP لخرطوشة الطباعة هذه. لن تعتبر كافة أنواع الخلل في الطباعة أو الخراطيش، التي تحدث عند استخدام إحدى خراطيش حبر HP في الوضع **Continue** (متابعة) عند انخفاض مستوى الحبر جدًا، بأنها خلل في مواد خرطوشة الحبر أو تصنيعها حسب بيان الضمان لخرطوشة الطباعة من HP.

# استبدال خرطوشة الحبر

عندما تقترب خرطوشة الحبر من الوصول إلى نهاية فترة عملها المفيدة، ستتم مطالبتك بطلب خرطوشة بديلة. يمكنك متابعة الطباعة بواسطة خرطوشة الطباعة الحالية حتى تتوقف عملية إعادة توزيع الحبر عن إنتاج جودة طباعة مقبولة.

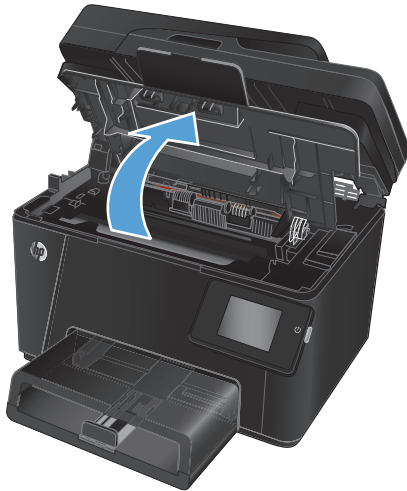


١. قم بتدوير الخراطيش للوصول إلى الخرطوشة المطلوب استبدالها.

• **لوحة تحكم بشاشة LCD:** اضغط على زر تدوير الخراطيش للوصول إلى الخرطوشة المطلوب استبدالها. تشير لوحة التحكم إلى الخرطوشة التي يمكن الوصول إليها في التدوير.

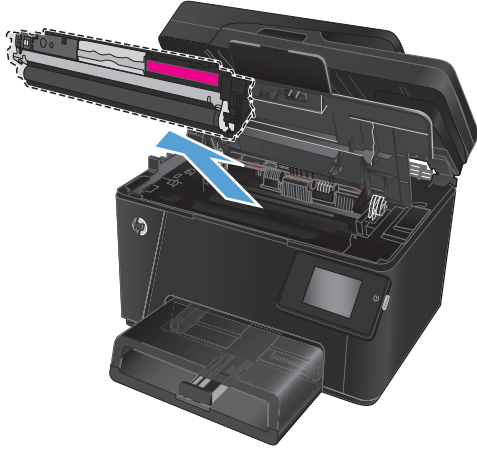
• **لوحة تحكم بشاشة لمس:** المس أيقونة التزويد للخرطوشة المطلوب استبدالها. تدور الخراطيش وصولاً إلى الخرطوشة التي حددتها.

٢. ارفع مجموعة الماسح الضوئي.

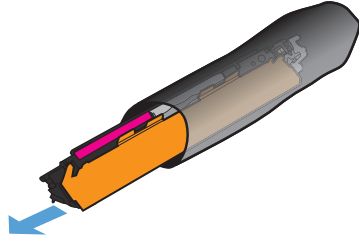


٣. افتح الغطاء العلوي.

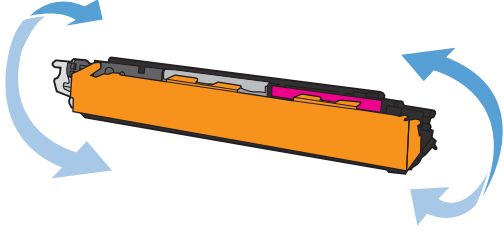
٤. قم بإزالة خرطوشة الحبر.



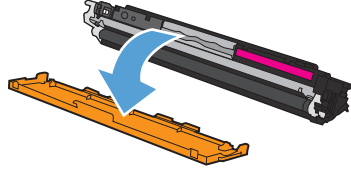
٥. أخرج خرطوشة الحبر الجديدة من العبوة. وضع خرطوشة الحبر المستخدمة في العبوة لإعادة تدويرها.



٦. امسك خرطوشة الحبر من جانبيها وقم بتوزيع مسحوق الحبر وذلك بهز الخرطوشة برفق من جانب إلى آخر.

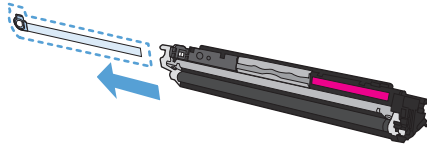


٧. امسك خرطوشة الحبر من المقبض الأوسط، ثم اسحب الحاجب البلاستيكي الواقي بشكل مستقيم بعيداً عن الخرطوشة.

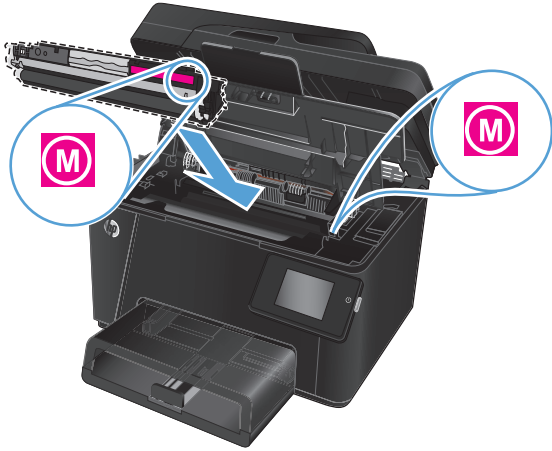


**تنبيه:** لا تلمس مصراع الأسطوانة أو سطحها.

٨. قم بثني اللسان الموجود على جانب الخرطوشة الأيسر لكسره. واسحب اللسان حتى يتم نزع الشريط بالكامل من الخرطوشة. ثم ضع اللسان والشريط في صندوق خرطوشة الحبر حتى يتم إرجاعه لإعادة التدوير.

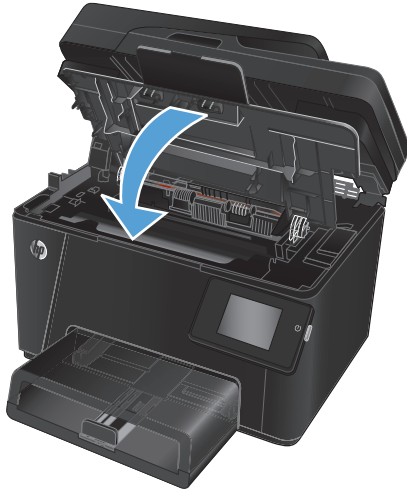


٩. قم بمحاذاة خرطوشة الحبر مع المسارات داخل المنتج، ثم أدخلها إلى أن تستقر في مكانها بإحكام.



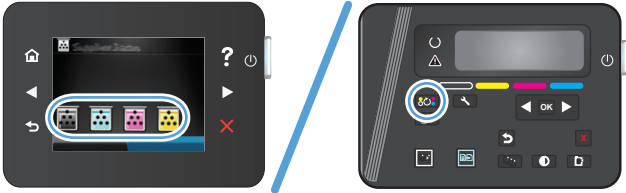
**ملاحظة:** قارن ملصق اللون على خرطوشة الحبر بملصق اللون في فتحة الأسطوانة للتأكد من تطابق لون خرطوشة الحبر مع موضع الأسطوانة.

١٠. أغلق الغطاء العلوي.



١١. قم بتدوير الخرطوشة التالية المطلوب استبدالها.

- لوحة تحكم بشاشة LCD: اضغط على زر تدوير الخراطيش  للانتقال إلى



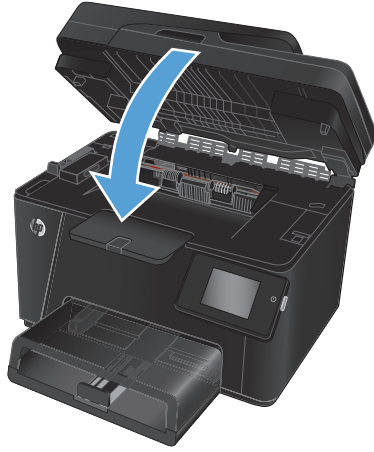


الخرطوشة التالية. كرر هذه العملية حتى الانتهاء من استبدال خرطيش الحبر.

- **لوحة تحكم بشاشة لمس:** المس أيقونة التزويد للخرطوشة المطلوب استبدالها. تدور الخرطيش وصولاً إلى الخرطوشة التي حددتها. كرر هذه العملية حتى الانتهاء من استبدال خرطيش الحبر.

**ملاحظة:** يجب أن يكون الغطاء العلوي مغلقاً لتدوير الخرطيش.

**١٢.** عند الانتهاء من استبدال الخرطيش، أغلق مجموعة الماسح الضوئي.



# استبدال أسطوانة التصوير

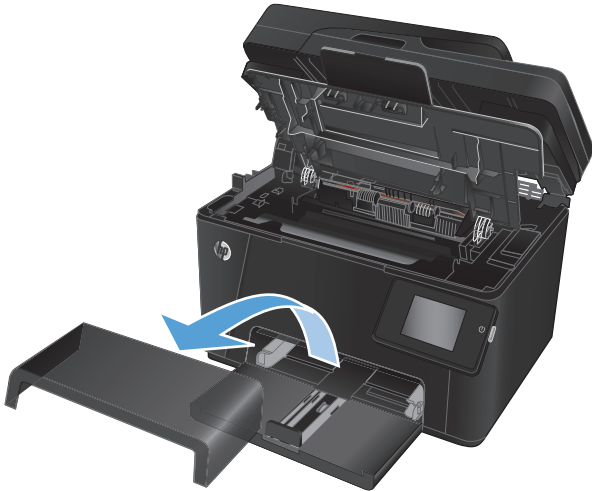
١. ارفع مجموعة الماسح الضوئي.



٢. افتح الغطاء العلوي.



٣. انزع الغطاء الواقي من الغبار عن الدرج.



٤. افتح الغطاء الأمامي.



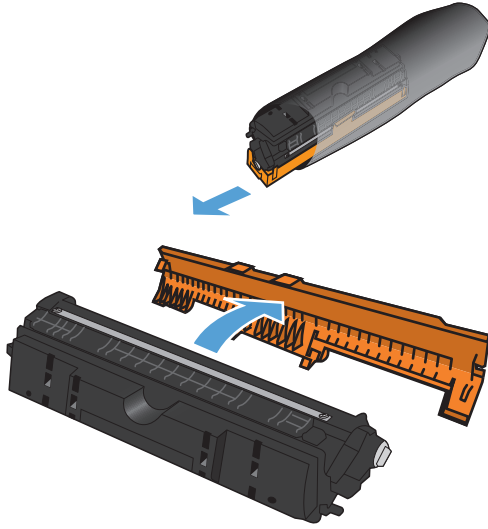
٥. ارفع الذراعين الممسكتين بأسطوانة التصوير.



٦. أخرج أسطوانة التصوير القديمة.



٧. أخرج أسطوانة التصوير الجديدة من العبوة. ضع أسطوانة التصوير المستعملة في العبوة لإعادة تدويرها.



٨. انزع شريط الحماية عن أسطوانة التصوير الجديدة. **تنبيه:** لتجنب تلف أسطوانة التصوير، لا تعرضها للضوء. قم بتغطيتها بقطعة من الورق.

لا تلمس الأسطوانة الخضراء. قد تؤدي آثار بصمات الأصابع على أسطوانة التصوير إلى حدوث مشاكل في جودة الطباعة.

٩. أدخل أسطوانة التصوير الجديدة في المنتج.



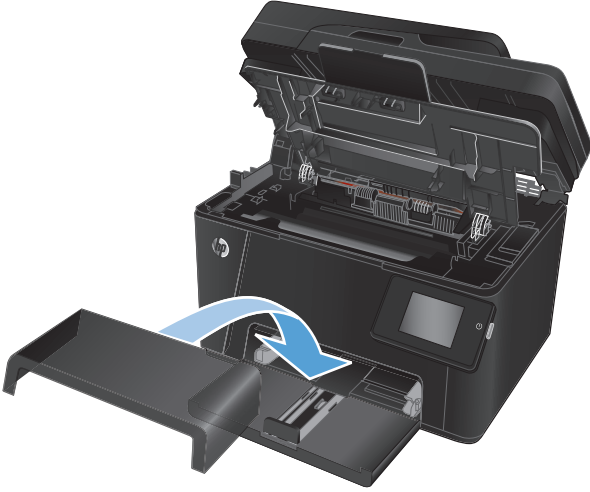
١٠. أنزل الذراعين الممسكتين بأسطوانة التصوير.



١١. أغلق الغطاء الأمامي.



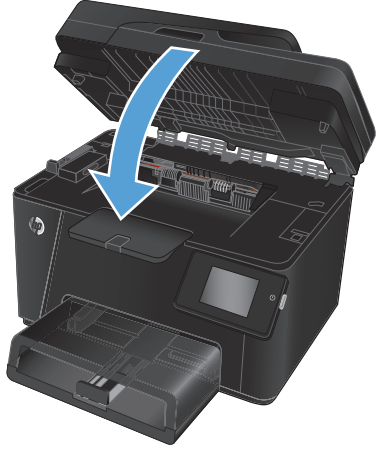
١٢. أعد تركيب الغطاء الواقعي من الغبار على الدرج.



١٣. أألق الغطاء العلوي.



١٤. أألق مجموعة الماسح الضوئي.



# ٨ حل المشاكل

- نظام تعليمات لوحة التحكم (الطرازات المزودة بشاشة لمس فقط)
  - استعادة الإعدادات الافتراضية المعينة من قبل المصنع
  - حل مشاكل تغذية الورق أو انحشاره
  - إزالة الانحشار من درج الإدخال
  - إزالة الورق المنحشر من حاوية الإخراج
  - إزالة انحشار الورق من وحدة تغذية المستندات
  - تحسين جودة الطباعة
  - تحسين جودة النسخ والمسح الضوئي
  - تحسين جودة صورة الفاكس
  - حل مشاكل الشبكة السلكية
  - حل مشاكل الشبكة اللاسلكية
  - حل مشاكل الفاكس
- انتقل إلى [www.hp.com/support/ljMFPM176series](http://www.hp.com/support/ljMFPM176series) أو [www.hp.com/support/ljMFPM177series](http://www.hp.com/support/ljMFPM177series) للحصول على كافة تعليمات HP الخاصة بالمنتج الذي تستخدمه:
- حل المشاكل.
  - تنزيل تحديثات البرامج.
  - الانضمام إلى منتديات الدعم.
  - العثور على معلومات الكفالة والمعلومات التنظيمية.
- يمكنك أيضًا الانتقال إلى [www.hp.com/support](http://www.hp.com/support) للحصول على الدعم حول العالم وعلى منتجات HP الأخرى.

# نظام تعليمات لوحة التحكم (الطرازات المزودة بشاشة لمس فقط)

الجهاز مزود بنظام التعليمات المضمن الذي يشرح كيفية استخدام كل شاشة. لفتح نظام التعليمات، المس زر التعليمات ؟ الموجود في الزاوية العليا اليمنى من الشاشة.

في بعض الشاشات، يتم فتح التعليمات على القائمة العامة، مما يتيح لك البحث عن موضوعات معينة. يمكنك الاستعراض خلال بنية القائمة عن طريق لمس الأزرار في القائمة.

تتضمن بعض شاشات التعليمات إرشادات متحركة ترشدك خلال القيام بالإجراءات مثل التخلص من الانحسار.

بالنسبة للشاشات التي تحتوي على إعدادات خاصة بالمهام الفردية، يتم فتح التعليمات على الموضوع الذي يقدم شرحاً لخيارات هذه الشاشة.


إذا قام الجهاز بتنبيهك إلى وجود خطأ أو تحذير، المس زر التعليمات ؟ لفتح رسالة تصف المشكلة. تحتوي الرسالة أيضاً على إرشادات للمساعدة في حل المشكلة.



# استعادة الإعدادات الافتراضية المعينة من قبل المصنع

إن خيار استعادة الإعدادات الافتراضية المعينة من قبل المصنع يعيد كافة إعدادات المنتج والشبكة إلى إعدادات المصنع الافتراضية. ولن يعيد تعيين رقم الصفحة أو حجم الدرج أو اللغة. لاستعادة المنتج إلى الإعدادات الافتراضية للشركة المصنعة، عليك اتباع الخطوات التالية.

**⚠ تنبيه:** إن خيار استعادة الإعدادات الافتراضية المعينة من قبل المصنع يعيد كافة الإعدادات إلى إعدادات المصنع الافتراضية. كما أن ذلك يحذف أي صفحات مخزنة في الذاكرة.

١. على لوحة التحكم الخاصة بالمنتج، اضغط أو المس زر الإعداد .
٢. افتح قائمة **Service**(الخدمة).
٣. حدد الخيار **Restore Defaults**(استعادة الإعدادات الافتراضية)، ثم اضغط أو المس الزر **OK**(موافق).  
فيبدأ تلقائياً تشغيل المنتج.

# حل مشاكل تغذية الورق أو انحشاره

في حال واجه المنتج مشاكل متكررة تتعلق بتغذية الورق أو انحشاره، استخدم المعلومات التالية لتخفيض عدد المرات التي تتكرر فيها المشاكل.

## المنتج لا يلتقط الورق

إذا كان المنتج لا يلتقط الورق من الدرج، جرّب الحلول التالية.

١. افتح المنتج وقم بإزالة أي ورق منحشر.
٢. حملّ الدرج بحجم الورق الصحيح لمهمتك.
٣. تأكد من تعيين حجم الورق ونوعه بشكل صحيح على لوحة تحكم المنتج.
٤. تأكد من أن موجهات الورق في الدرج مضبوطة بشكل صحيح لحجم الورق. عدّل الموجهين ليوفرا المساحة البادئة الملائمة في الدرج.
٥. تحقق من لوحة التحكم لترى ما إذا كان المنتج ينتظر إقراراً منك بالمطالبة لتغذية الورق يدوياً. حملّ الورق وتابع.
٦. قد تكون الأسطوانات الموجودة أعلى الدرج ملوثة. امسح الأسطوانات بواسطة قطعة قماش خالية من النسالة ومبللة بالماء الساخن.

## المنتج يلتقط عدة أوراق

إذا التقط المنتج عدة أوراق من الدرج، جرب الحلول التالية.

١. أزل رزمة الورق من الدرج واثنها قليلاً، مع إدارتها ١٨٠ درجة وإقلبها. لا تقم بتهمية الورق. أعد رزمة الورق إلى الدرج.
٢. استخدم فقط الورق الذي يوافق مواصفات ورق HP لهذا المنتج.
٣. استخدم ورقاً غير متجدد أو مثني أو تالف. استخدم ورقاً من حزمة أخرى إذا لزم الأمر.
٤. تأكد من أن الدرج ليس معبأ بشكل مفرط. إذا كان كذلك، أزل حزمة الورق الكاملة من الدرج وقم بتسويتها، ثم أعد بعض الورق إلى الدرج.
٥. تأكد من أن موجهات الورق في الدرج مضبوطة بشكل صحيح لحجم الورق. عدّل الموجهين ليوفرا المساحة البادئة الملائمة في الدرج.
٦. تأكد من أن بيئة الطباعة هي ضمن المواصفات الموصى بها.

## حالات انحشار الورق المتعاقبة أو المتكررة

اتبع هذه الخطوات لحل مشاكل انحشار الورق المتعاقبة. في حال لم تحل الخطوة الأولى المشكلة، تابع إلى الخطوة التالية إلى أن تحل المشكلة.

١. في حال انحشار الورق في المنتج، قم بإزالة الانحشار ثم اطبع صفحة تكوين لاختبار المنتج.
٢. تأكد من تكوين الدرج لضبط حجم الورق ونوعه الصحيحين على لوحة التحكم بالمنتج. اضبط إعدادات الورق إذا لزم الأمر.
٣. قم بإيقاف تشغيل المنتج، وانتظر لمدة ٣٠ ثانية، ثم أعد تشغيله مرة أخرى.
٤. اطبع صفحة تنظيف لإزالة الحبر الزائد من داخل المنتج.

- أ. من شاشة Home (الرئيسية) على لوحة التحكم بالمنتج، المس زر Setup (الإعداد).
- ب. المس قائمة Service (الخدمة).
- ج. المس زر Cleaning Page (صفحة التنظيف).
- د. قم بتحميل ورقة عادية من حجم Letter أو A4 عند مطالبتك بذلك.
- هـ. المس زر OK (موافق) لبدء عملية التنظيف.

يقوم المنتج بطباعة الوجه الأول ثم يطالبك بإزالة الصفحة من حاوية الإخراج وإعادة تحميلها في الدرج ١، محافظاً على نفس الاتجاه. انتظر إلى أن تكتمل العملية. تخلص من الصفحة التي تمت الطباعة عليها.

٥. اطبع صفحة تكوين لاختبار المنتج.

- أ. من شاشة Home (الرئيسية) على لوحة التحكم بالمنتج، المس زر Setup (الإعداد).
- ب. المس قائمة Reports (التقارير).
- ج. المس زر Configuration Report (تقرير التكوين).

في حال لم تحل أي من هذه الخطوات المشكلة، قد يحتاج المنتج إلى الخدمة. اتصل بمركز دعم عملاء HP.

## منع انحشار الورق

للحد من عدد انحشارات الورق، جرب الحلول التالية.

١. استخدم فقط الورق الذي يوافق مواصفات ورق HP لهذا المنتج.
٢. استخدم ورقاً غير متجدد أو مثني أو تالف. استخدم ورقاً من حزمة أخرى إذا لزم الأمر.
٣. لا تستخدم الورق الذي سبق وتم النسخ أو الطباعة عليه.
٤. تأكد من أن الدرج ليس معبأ بشكل مفرط. إذا كان كذلك، أزل حزمة الورق الكاملة من الدرج وقم بتسويتها، ثم أعد بعض الورق إلى الدرج.
٥. تأكد من أن موجهات الورق في الدرج مضبوطة بشكل صحيح لحجم الورق. اضبط الموجهات بحيث تلمس حزمة الورق من دون ثنيها.
٦. تأكد من إدخال الدرج بالكامل في المنتج.
٧. إذا كنت تطبع على ورق ثقيل أو مزخرف أو مثقوب، استخدم ميزة التغذية الذاتية وقم بتغذية الأوراق، الواحدة تلو الأخرى.
٨. تحقق من أنه تم تكوين الدرج بشكل صحيح لنوع الورق وحجمه.
٩. تأكد من أن بيئة الطباعة هي ضمن المواصفات الموصى بها.

## إزالة الانحشار من درج الإدخال

يتم عرض رسالة **[Jam in tray 1. Clear Jam and press [OK** (انحشار في الدرج ١) قم بإزالة الانحشار واضغط على [موافق]) على لوحة التحكم الخاصة بالمنتج.

١. انزع الغطاء الواقعي من الغبار عن الدرج.



٢. قم بإزالة رزمة الورق من درج الإدخال.



٢. قم بإزالة أي ورق منحشر مرئي في منطقة درج الإدخال. استخدم كلتا يديك لإزالة الورق المنحشر لتجنب تمزقه.



٤. أعد تحميل الورق في درج الإدخال. تأكد من ملاءمة الورق أسفل الألسنة وعدم تجاوزها لمؤشرات الحد الأقصى للارتفاع.



٥. أعد تركيب الغطاء الواقى من الغبار على الدرج.



## إزالة الورق المنحشر من حاوية الإخراج

يتم عرض الرسالة **Jam in output bin** (انحشار في حاوية الإخراج) على لوحة التحكم الخاصة بالمنتج.

١. إذا كان الورق مرئيًا في حاوية الإخراج، امسك الحافة الأمامية بيدك الأثنتين وقم بنزعه بلطف.



٢. افتح الباب الخلفي للتحقق من وجود ورق منحشر.



٢. قم بإزالة أي ورق منحشر. استخدم كلتا يديك لسحب الورق لتجنب تمزيقه.



٤. أغلق الباب الخلفي.



# إزالة انحشار الورق من وحدة تغذية المستندات

يتم عرض رسالة **Jam in the document feeder** (انحشار في وحدة تغذية المستندات) على لوحة التحكم الخاصة بالمنتج.

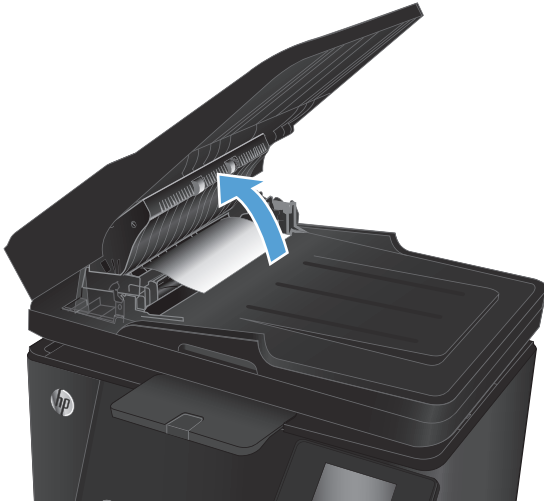
١. إذا كان الورق مرئيًا في وحدة تغذية المستندات، أمسك الحافة الأمامية بيدك الأثنتين وقم بنزعه بلطف.



٢. ارفع درج إدخال وحدة تغذية المستندات.



٣. ارفع غطاء الوصول للانحشار.

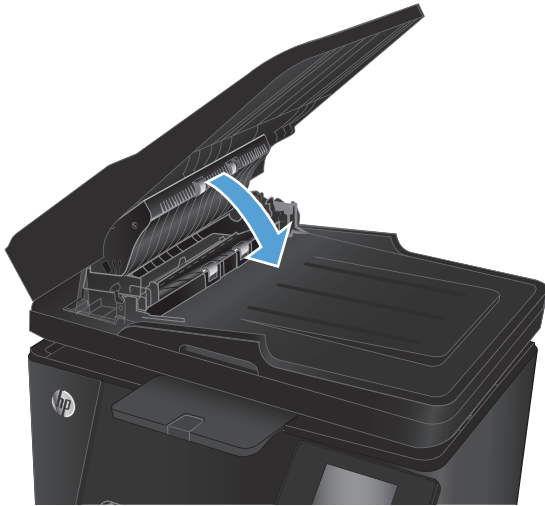




٤. قم بإزالة أي ورق منحشر. استخدم كلتا يديك لسحب الورق لتجنب تمزيقه.



٥. أغلق غطاء الوصول للانحشار.



٦. أغلق درج إدخال وحدة تغذية المستندات.



## تحسين جودة الطباعة

- [الطباعة باستخدام برنامج آخر](#)
- [تعين إعداد نوع الورق لمهمة الطباعة](#)
- [التحقق من حالة خرطوشة الحبر](#)
- [معايرة المنتج لمحاذاة الألوان](#)
- [طباعة صفحة تنظيف](#)
- [إجراء عمليات إضافية من استكشاف الأخطاء وإصلاحها فيما يخص جودة الطباعة](#)
- [معاينة خرطوشة الحبر للتحقق من عدم وجود تلف فيها](#)
- [التحقق من بيئة الطباعة والورق](#)
- [التحقق من إعدادات EconoMode](#)
- [ضبط إعدادات الألوان \(Windows\)](#)

## الطباعة باستخدام برنامج آخر

حاول الطباعة باستخدام برنامج آخر. إذا تمت طباعة الصفحة بشكل صحيح، فمعنى هذا أن المشكلة تكمن في البرنامج الذي كنت تطبع منه.

## تعين إعداد نوع الورق لمهمة الطباعة

راجع إعداد نوع الورق في حالة قيامك بالطباعة من برنامج وكانت الصفحات تشتمل على أي مشكلة من المشاكل التالية:

- طباعة مشوهة
- طباعة غير واضحة
- طباعة داكنة
- ورق ملتف
- نقاط متناثرة من الحبر
- حبر غير ثابت
- مناطق صغيرة من الحبر المفقود

## التحقق من إعداد نوع الورق (Windows)

1. حدد الخيار **Print** (طباعة) من البرنامج.
2. حدد المنتج، ثم انقر فوق الزر **Properties** (خصائص) أو **Preferences** (تفضيلات).
3. انقر فوق علامة التبويب **Paper/Quality** (ورق/جودة).
4. من القائمة المنسدلة **Media**: (الوسائط): حدد نوع الورق الصحيح.
5. انقر فوق الزر **OK** (موافق) لإغلاق مربع الحوار **Document Properties** (خصائص المستندات). في مربع الحوار **Print** (طباعة)، انقر فوق الزر **OK** (موافق) لطباعة المهمة.

## التحقق من إعداد نوع الورق (Mac OS X)

1. انقر فوق القائمة **File** (ملف)، ثم فوق الخيار **Print** (طباعة).
2. في قائمة **Printer** (الطابعة)، حدد المنتج.
3. يعرض برنامج تشغيل الطباعة بشكل افتراضي القائمة **Copies & Pages** (نسخ وصفحات). افتح اللائحة المنسدلة للقوائم، ثم انقر فوق قائمة **Finishing** (التجهيز النهائي).
4. حدد نوعًا من القائمة المنسدلة **Media-type** (نوع الوسائط).
5. انقر فوق الزر **Print** (طباعة).

## التحقق من حالة خرطوشة الحبر

تحقق من صفحة حالة المستلزمات للحصول على المعلومات التالية:

- النسبة التقديرية لفترة العمل المتبقية للخرطوشة
- العدد التقريبي للصفحات المتبقية
- أرقام خراطيش الحبر من HP
- عدد الصفحات التي تمت طباعتها

استخدم الإجراءات التالية لطباعة صفحة حالة المستلزمات:

### لوحة تحكم بشاشة LCD

1. على لوحة التحكم الخاصة بالمنتج، اضغط على زر الإعداد.
2. افتح القوائم التالية:
  - **Reports** (تقارير)
  - **Supplies status** (حالة المستلزمات)
3. حدد **Print Supplies status page** (طباعة صفحة حالة المستلزمات)، ثم اضغط على الزر **OK** (موافق).

### لوحة تحكم بشاشة لمس

1. من الشاشة الرئيسية على لوحة التحكم الخاصة بالمنتج، المس زر المستلزمات.
2. المس الزر **Report** (تقرير) لطباعة صفحة حالة المستلزمات.

## معايرة المنتج لمحاذاة الألوان

إذا كانت للمخرجات المطبوعة ظلال ملونة أو رسومات غير واضحة أو إذا كانت فقيرة بالألوان في بعض المناطق، فقد نحتاج إلى معايرة المنتج لمحاذاة الألوان. اطبع صفحة التشخيصات من القائمة **Reports** (تقارير) في لوحة التحكم للتحقق من محاذاة الألوان. إذا كانت كتل الألوان على تلك الصفحة غير محاذاة لبعضها البعض، عليك معايرة المنتج.


### لوحة تحكم بشاشة LCD

1. على لوحة التحكم الخاصة بالمنتج، اضغط على زر الإعداد.
2. افتح القوائم التالية:

- **System Setup (إعداد النظام)**
- **Print Quality (جودة الطباعة)**
- **Calibrate Color (معايرة الألوان)**

٢. حدد الخيار **Calibrate Now** (معايرة الآن)، ثم اضغط على الزر **OK** (موافق).

### لوحة تحكم بشاشة لمس

١. من الشاشة الرئيسية على لوحة التحكم الخاصة بالمنتج، المس زر الإعداد .

٢. افتح القوائم التالية:

- **System Setup (إعداد النظام)**
- **Print Quality (جودة الطباعة)**
- **Color Calibration (معايرة الألوان)**

٢. حدد الخيار **Calibrate now** (معايرة الآن)، ثم اضغط على الزر **OK** (موافق).

### طباعة صفحة تنظيف

#### لوحة تحكم بشاشة LCD


١. من لوحة التحكم الخاصة بالمنتج، اضغط على زر الإعداد .

٢. افتح قائمة **Service** (الخدمة).

٣. حدد الخيار **Cleaning mode** (وضع التنظيف)، ثم اضغط على الزر **OK** (موافق).

يقوم المنتج بطباعة الوجه الأول ثم يطالبك بإزالة الصفحة من حاوية الإخراج وإعادة تحميلها في الدرج ١، محافظاً على نفس الاتجاه. انتظر إلى أن تكتمل العملية. تخلص من الصفحة التي تمت الطباعة عليها.

### لوحة تحكم بشاشة لمس

١. من الشاشة الرئيسية على لوحة التحكم الخاصة بالمنتج، المس زر الإعداد .

٢. انقر فوق قائمة **Service** (الخدمة).

٣. المس الزر **Cleaning Page** (صفحة تنظيف).

٤. قم بتحميل ورقة عادية من حجم Letter أو A4 عند مطالبتك بذلك.


٥. المس الزر **OK** (موافق) لبدء عملية التنظيف.

يقوم المنتج بطباعة الوجه الأول ثم يطالبك بإزالة الصفحة من حاوية الإخراج وإعادة تحميلها في الدرج ١، محافظاً على نفس الاتجاه. انتظر إلى أن تكتمل العملية. تخلص من الصفحة التي تمت الطباعة عليها.


# إجراء عمليات إضافية من استكشاف الأخطاء وإصلاحها فيما يخص جودة الطباعة

## طباعة صفحة جودة الطباعة

### لوحة تحكم بشاشة LCD

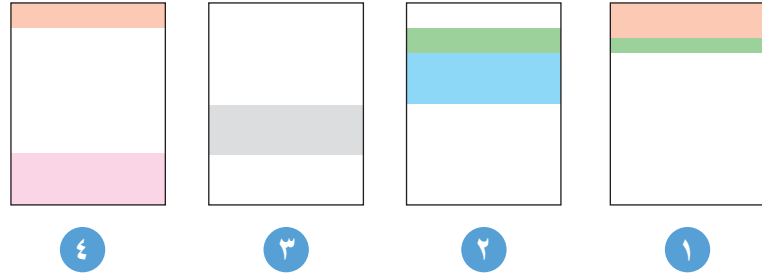
1. من لوحة التحكم الخاصة بالمنتج، اضغط على زر الإعداد .
2. افتح القوائم التالية:
  - **System Setup (إعداد النظام)**
  - **Reports (تقارير)**
2. حدد الخيار **Print Quality Report** (تقرير جودة الطباعة)، ثم اضغط على الزر **OK** (موافق).

### لوحة تحكم بشاشة لمس

1. من الشاشة الرئيسية على لوحة التحكم الخاصة بالمنتج، المس زر الإعداد .
2. افتح القائمة **Reports** (تقارير).
2. المس الخيار **Print Quality Page** (صفحة جودة الطباعة)، ثم المس الزر **OK** (موافق).

## تفسير صفحة جودة الطباعة

تتضمّن هذه الصفحة خمسة أشرطة من الألوان مقسّمة إلى أربع مجموعات كما يشير الرسم التوضيحي التالي: بفحص كل مجموعة، يمكنك عزل المشكلة في خرطوشة حبر معينة.



القسم	خرطوشة الحبر
١	أصفر
٢	أزرق سماوي
٣	أسود
٤	أرجواني

- في حال ظهرت النقاط أو الخطوط في واحدة من المجموعات، استبدل خرطوشة الحبر المرتبطة بهذه المجموعة.
- في حال ظهرت النقاط في أكثر من مجموعة واحدة، اطبع صفحة تنظيف. إذا لم يحل هذا الإجراء المشكلة، حدد ما إذا كانت النقاط دائماً باللون نفسه، مثلاً إذا كانت تظهر نقاط باللون الأرجواني في أشرطة الألوان الخمسة كلها. في حال كانت النقاط كلها باللون نفسه، استبدل خرطوشة الحبر هذه.
- في حال ظهرت الخطوط في أشرطة ألوان متعددة، اتصل بـ HP. على الأرجح أن هناك مكوثاً غير خرطوشة الحبر يسبب هذه المشكلة.

## معاينة خرطوشة الحبر للتحقق من عدم وجود تلف فيها

١. قم بإخراج خرطوشة الحبر من المنتج وتحقق من إزالة الشريط اللاصق.
٢. امسك خرطوشة الحبر من جانبيها وقم بتوزيع مسحوق الحبر وذلك بهز الخرطوشة برفق من جانب إلى آخر.
٣. تحقق من عدم تلف شرائح الذاكرة.
٤. افحص سطح الأسطوانة الموجودة على خراطيش الحبر.

⚠ **تنبيه:** لا تلمس الأسطوانة الموجودة على خراطيش الحبر. فقد تتسبب بصمات الأصابع على الأسطوانة في حدوث مشاكل متعلقة بجودة الطباعة.

٥. إذا رأيت أي خدوش أو بصمات أصابع أو أي تلف آخر على الأسطوانة، استبدل خرطوشة الحبر.
٦. في حال لم تبد الأسطوانة تالفة، قم بهز خراطيش الحبر بلطف عدة مرات وأعد تركيبها. اطبع صفحات عدة لمعرفة ما إذا تم تصحيح المشكلة.

## التحقق من بيئة الطباعة والورق

### استخدام الورق الذي يتوافق مع مواصفات HP

استخدم نوعاً مختلفاً من الورق إذا كنت تواجه أيّاً من المشاكل التالية:

- الطباعة خفيفة جداً أو تبدو باهتة في بعض المناطق.
  - وجود علامات من الحبر على الصفحات المطبوعة.
  - الحبر ملطّخ على الصفحات المطبوعة.
  - الأحرف المطبوعة غير مُشكّلة بشكل صحيح.
  - الصفحات المطبوعة ملتفة.
- استخدم دوماً نوعاً ووزناً للورق يعتمدهما هذا المنتج. بالإضافة إلى ذلك، اتبع هذه التوجيهات عند تحديد الورق:
- استخدم ورقاً عالي الجودة وخالياً من القطع والانشاءات والتمزقات والبقع والأجزاء السائبة والأتربة والتجاعيد والفجوات والدبابيس والحواف الملتفة أو التي بها انحناءات.
  - استخدم ورقاً لم يسبق أن تمت الطباعة عليه.
  - استخدم ورقاً مصمماً لطابعات الليزر. لا تستخدم الورق المصمم للاستخدام مع طابعات Inkjet فقط.
  - استخدم ورقاً لا يكون شديد الخشونة. إن استخدام الورق الناعم يؤدي عادة إلى جودة طباعة أفضل.

### تحقق من بيئة المنتج

تحقق من أن المنتج يعمل في بيئة تستوفي المواصفات المسجلة في ضمان المنتج والدليل القانوني.

## التحقق من إعدادات EconoMode

لا توصي شركة HP باستخدام EconoMode (وضع توفير الحبر) طوال الوقت. إذا تم استخدام EconoMode (وضع توفير الحبر) بشكل مستمر، فقد يصمد مخزون الحبر أكثر من الأجزاء الميكانيكية الموجودة في خرطوشة الحبر. إذا بدأت جودة الطباعة بالتراجع وأصبحت غير مقبولة، ففكر في استبدال خرطوشة الحبر.

اتبع هذه الخطوات إذا كان لون الصفحة بالكامل غامقًا أو فاتحًا جدًا.

1. حدد الخيار **Print** (طباعة) من البرنامج.
2. حدد المنتج، ثم انقر فوق الزر **Properties** (خصائص) أو **Preferences** (تفضيلات).
3. انقر فوق علامة التبويب **Paper/Quality** (ورق/جودة)، ثم حدد موقع منطقة **Quality Settings** (إعدادات الجودة).
4. إذا كان لون الصفحة بالكامل غامقًا جدًا، حدد الإعداد **EconoMode**.  
إذا كانت الصفحة بالكامل فاتحة جدًا، تأكد من أنك تستخدم الإعداد الصحيح لمهمة الطباعة.
  - إذا كنت تطبع صورًا، حدد الخيار **Photo** (صورة).
  - لكل مهام الطباعة الأخرى، حدد الخيار **Normal** (عادي).
5. انقر فوق الزر **OK** (موافق) لإغلاق مربع الحوار **Document Properties** (خصائص المستندات). في مربع الحوار **Print** (طباعة)، انقر فوق الزر **OK** (موافق) لطباعة المهمة.

## ضبط إعدادات الألوان (Windows)

### تغيير موضوع الألوان

1. حدد خيار **Print** (طباعة) من البرنامج.
2. حدد المنتج، ثم انقر فوق الزر **Properties** (خصائص) أو **Preferences** (تفضيلات).
3. انقر فوق زر **Advanced** (خيارات متقدمة).
4. حدد نسقًا لونيًا من اللائحة المنسدلة **Color Themes** (نسق الألوان).
  - **None** (بلا): لا يتم استخدام أي نسق لوني.
  - **Default/sRGB**: يعين هذا النسق المنتج لطباعة بيانات RGB في وضع الجهاز الأولي. عند استخدام هذا النسق، قم بإدارة اللون في البرنامج أو في نظام التشغيل للحصول على النتيجة الصحيحة.
  - **Vivid/sRGB**: المنتج يزيد من تشبع اللون في درجات الألوان المتوسطة. استخدم هذا النسق عند طباعة رسومات بيانية خاصة بالأعمال.
  - **Photo (sRGB)**: يفسر المنتج لون RGB كما لو كان مطبوعًا كصورة فوتوغرافية باستخدام مختبر رقمي صغير. يقدم المنتج الألوان بشكل أعمق، وأكثر إشباعًا بشكل مختلف عن الوضع الافتراضي (sRGB). استخدم هذا النسق عند طباعة الصور.
  - **Photo (Adobe RGB 1998)**: استخدم هذا النسق مع صور الطباعة الرقمية التي تستخدم مساحة ألوان AdobeRGB بدلاً من sRGB. أوقف تشغيل إدارة الألوان في البرنامج عند استخدام هذا النسق.
5. انقر فوق الزر **OK** (موافق) لإغلاق مربع الحوار **Advanced Options** (خيارات متقدمة)، ثم انقر فوق **OK** (موافق) لإغلاق مربع الحوار **Document Properties** (خصائص المستند). في مربع الحوار **Print** (طباعة)، انقر فوق الزر **OK** (موافق) لطباعة المهمة.

## تغيير خيارات الألوان

١. حدد خيار **Print (طباعة)** من البرنامج.
  ٢. حدد المنتج، ثم انقر فوق الزر **Properties (خصائص)** أو **Preferences (تفضيلات)**.
  ٣. انقر فوق علامة التبويب **Paper/Quality (ورق/جودة)**.
  ٤. في القسم **Color (ملون)**، حدد **Black & White (أسود وأبيض)** أو **Color (ملون)**.
- 
- ملاحظة:** عندما يكون **Black & White (أسود وأبيض)** محددًا، يتغير الإعداد **Print in Grayscale (طباعة بتدرج الرمادي)** في **Advanced Options (خيارات متقدمة)** تلقائيًا إلى الخيار **Black print cartridge only (خرطوشة الطباعة بالأسود فقط)**.
٥. انقر فوق الزر **OK (موافق)** لإغلاق مربع الحوار **Document Properties (خصائص المستندات)**. في مربع الحوار **Print (طباعة)**، انقر فوق الزر **OK (موافق)** لطباعة المهمة.



# تحسين جودة النسخ والمسح الضوئي


## التحقق من عدم وجود أوساخ ولطخات على زجاج الماسح الضوئي

بمرور الوقت، يمكن أن تتجمع العوالق على السطح الزجاجي للماسح الضوئي والداعم البلاستيكي الأبيض، مما قد يؤثر على الأداء. استخدم الإجراء التالي لتنظيف الماسح الضوئي.


1. اضغط على زر الطاقة لإيقاف تشغيل المنتج، ثم افصل كبل الطاقة عن المأخذ الكهربائي.
  2. افتح غطاء الماسح الضوئي.
  3. نظّف السطح الزجاجي للماسح الضوئي والغلاف البلاستيكي الأبيض الذي يغطي أسفل غطاء الماسح الضوئي بقطعة قماش ناعمة أو اسفنجة مبللة بمنظف زجاج لا يحتوي على مواد كاشطة.
- ⚠ تنبيه:** لا تستخدم المنظفات التي تحتوي على مواد كاشطة أو الأسيتون أو البنزين أو النشادر أو الكحول الإيثيلي أو كربون تتراكلوريد على أي جزء من أجزاء المنتج؛ فقد تلحق هذه المواد ضرراً بالمنتج. لا تضع السوائل مباشرة على السطح الزجاجي أو على السطح المعدني. فقد تنسكب وتلحق ضرراً بالمنتج.
4. نشف السطح الزجاجي والأجزاء البلاستيكية البيضاء بقطعة شمواه أو اسفنجة مصنوعة من السليلوز لمنع البقع.
  5. قم بتوصيل كبل الطاقة بالمأخذ، ثم اضغط على زر الطاقة لتشغيل المنتج.

## التحقق من إعدادات الورق

### لوحة تحكم بشاشة LCD

1. على لوحة التحكم الخاصة بالمنتج، اضغط على زر الإعداد .
2. افتح القوائم التالية:
  - **System Setup (إعداد النظام)**
  - **Paper Setup (إعداد الورق)**
3. حدد الخيار **Def. paper size** (حجم الورق الافتراضي).
4. حدد اسم حجم الورق الموجود في الدرج 1، ثم اضغط على الزر **OK** (موافق).
5. حدد الخيار **Def. paper type** (نوع الورق الافتراضي).
6. حدد اسم نوع الورق الموجود في الدرج 1، ثم اضغط على الزر **OK** (موافق).

### لوحة تحكم بشاشة لمس


1. من الشاشة الرئيسية على لوحة التحكم الخاصة بالمنتج، المس زر الإعداد .
2. افتح القوائم التالية:
  - **System Setup (إعداد النظام)**
  - **Paper Setup (إعداد الورق)**
3. حدد خيار **Paper Size** (حجم الورق)، ثم المس اسم حجم الورق الموجود في الدرج 1.
4. حدد خيار **Paper Type** (نوع الورق)، ثم المس اسم نوع الورق الموجود في الدرج 1.

## تحقق من إعدادات ضبط الصورة

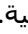
تتوفر الإعدادات التالية لضبط الصورة:

- **Lightness** (تفتيح): يضبط إعداد التفتيح/التعتيم.
- **Contrast** (تباين): يضبط التباين بين مناطق الفتحة والتعتيم للصورة.
- **Sharpen** (الحدة): يضبط وضوح أحرف النص.
- **Color Balance** (توازن الألوان): يضبط تدرج ألوان الأحمر والأخضر والأزرق.

### لوحة تحكم بشاشة LCD

1. على لوحة التحكم الخاصة بالمنتج، اضغط على زر قائمة النسخ .
2. حدد قائمة **Image Adjustment** (ضبط الصورة).
3. استخدم أزرار الأسهم للتمرير عبر الخيارات، وحدد الإعداد الذي تريد ضبطه.
4. استخدم أزرار الأسهم لضبط قيمة الإعداد، ثم اضغط على الزر **OK** (موافق) لتحديد خيار.
5. اضبط إعدادًا آخر، أو اضغط على الزر **OK** (موافق) للعودة إلى قائمة النسخ الرئيسية.

### لوحة تحكم بشاشة لمس


1. من الشاشة الرئيسية، المس الزر **Copy** (نسخ).
2. المس الزر **Settings** (إعدادات)، ثم مرر إلى الخيار **Image Adjustment** (ضبط الصورة) والمسّه.
3. المس اسم الإعداد الذي تريد ضبطه.
4. المس الزر **+** أو **-** لضبط قيمة الإعداد، ثم المس الزر **OK** (موافق).
5. اضبط إعدادًا آخر، أو المس زر السابق  للعودة إلى قائمة النسخ الرئيسية.



## التحسين الخاص بالنص أو الصور

تتوفر إعدادات جودة النسخ التالية:

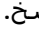
- **Auto Select** (تحديد تلقائي): استخدم هذا الإعداد عندما لا تكون مهتمًا بجودة النسخ. هذا هو الإعداد الافتراضي.
- **Mixed** (مختلط): استخدم هذا الإعداد للمستندات التي تتضمن نصوصًا ورسومًا على حد سواء.
- **Text** (نص): استخدم هذا الإعداد للمستندات التي تتضمن نصوصًا بشكل عام.
- **Picture** (صورة): استخدم هذا الإعداد للمستندات التي تتضمن رسومًا بشكل عام.

### لوحة تحكم بشاشة LCD

1. تحميل المستند في زجاج الماسح الضوئي.
2. على لوحة التحكم الخاصة بالمنتج، اضغط على زر قائمة النسخ .
3. حدد القائمة **Optimize** (تحسين).

٤. استخدم أزرار الأسهم للتمرير عبر الخيارات، ثم اضغط على الزر **OK** (موافق) لتحديد خيار.
٥. اضغط على زر بدء النسخ بالأسود  أو زر بدء النسخ بالألوان  لبدء عملية النسخ.

### لوحة تحكم بشاشة لمس

١. تحميل المستند في زجاج الماسح الضوئي.
٢. من الشاشة الرئيسية على لوحة التحكم الخاصة بالمنتج، المس الزر **Copy** (نسخ).
٣. المس الزر **Settings** (إعدادات)، ثم مرر إلى الزر **Optimize** (تحسين) والمس الزر **Color** (ملون) لبدء النسخ.
٤. المس زر السابق ، ثم المس الزر **Black** (أسود) أو **Color** (ملون) لبدء النسخ.

### نسخ من حافة إلى حافة

ليس باستطاعة المنتج الطباعة بشكل كامل من حافة إلى حافة. هناك حد غير قابل للطباعة ٤ مم على محيط الصفحة.

### اعتبارات خاصة بطباعة المستندات التي تحتوي على حواف مقتصة، أو مسحها ضوئياً:

- عندما يكون المستند الأصلي أصغر من حجم ناتج الطباعة، انقل المستند الأصلي بمقدار ٤ م بعيداً عن الزاوية المشار إليها برمز على الماسح الضوئي. ثم قم بإعادة النسخ أو المسح الضوئي على هذا الوضع.
- عندما يكون الحجم الأصلي هو حجم الإخراج المطبوع الذي تريده، استخدم ميزة **Reduce/Enlarge** (تصغير/تكبير) لتصغير الصورة بحيث لا يتم اقتطاع النسخة.

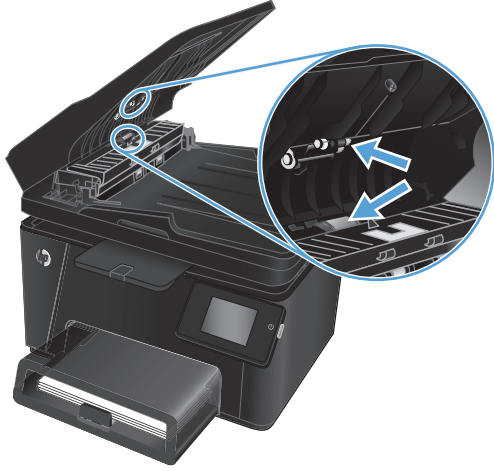
### تنظيف أسطوانات الالتقاط ولوحة الفصل في وحدة تغذية المستندات

إذا واجهت وحدة تغذية المستندات مشاكل في التعامل مع الورق، مثل انحشار الورق أو تغذية عدة صفحات، فعليك تنظيف الأسطوانات ولوحة الفصل في وحدة تغذية المستندات.

١. ارفع درج إدخال وحدة تغذية المستندات.



٢. إستخدم قطعة قماش رطبة وغير منسولة لمسح أسطوانات الالتقاط ولوحة الفصل لإزالة الأوساخ منها.



**تنبيه:** لا تستخدم المنظفات التي تحتوي على مواد كاشطة أو الأسيتون أو البنزين أو النشادر أو الكحول الإيثيلي أو كربون تتراكلوريد على أي جزء من أجزاء المنتج؛ فقد تلحق هذه المواد ضرراً بالمنتج. لا تضع السوائل مباشرة على السطح الزجاجي أو على السطح المعدني. فقد تنسكب وتلحق ضرراً بالمنتج.

٢. أغلق درج إدخال وحدة تغذية المستندات.



## تحسين جودة صورة الفاكس


- تحقق من عدم وجود أوساخ أو لطخات على زجاج الماسح الضوئي
- تحقق من إعداد دقة إرسال الفاكس
- فحص إعداد التفتيح/التعتيم
- فحص إعداد تصحيح الأخطاء
- التحقق من إعداد الاحتواء ضمن الصفحة
- تنظيف أسطوانات الالتقاط ولوحة الفصل في وحدة تغذية المستندات
- إرسال إلى جهاز فاكس مختلف
- التحقق من جهاز فاكس المرسل

## تحقق من عدم وجود أوساخ أو لطخات على زجاج الماسح الضوئي

بمرور الوقت، يمكن أن تتجمع العوالق على السطح الزجاجي للماسح الضوئي والداعم البلاستيكي الأبيض، مما قد يؤثر على الأداء. استخدم الإجراء التالي لتنظيف الماسح الضوئي.


1. اضغط على زر الطاقة لإيقاف تشغيل المنتج، ثم افصل كبل الطاقة عن المأخذ الكهربائي.
  2. افتح غطاء الماسح الضوئي.
  3. نظّف السطح الزجاجي للماسح الضوئي وشرائط وحدة تغذية المستندات والغلاف الخلفي البلاستيكي الأبيض بقطعة قماش ناعمة أو اسفنجة مبللة بمنظف زجاج لا يحتوي على مادة كاشطة.
- ⚠ تنبيه:** لا تستخدم المنظفات التي تحتوي على مواد كاشطة أو الأسيتون أو البنزين أو النشادر أو الكحول الإيثيلي أو كربون تتراكلوريد على أي جزء من أجزاء المنتج؛ فقد تلحق هذه المواد ضرراً بالمنتج. لا تضع السوائل مباشرة على السطح الزجاجي أو على السطح المعدني. فقد تنسكب وتلحق ضرراً بالمنتج.
4. نشف السطح الزجاجي والأجزاء البلاستيكية البيضاء بقطعة شمواه أو اسفنجة مصنوعة من السليلوز لمنع البقع.
  5. أغلق غطاء الماسح الضوئي.
  6. قم بتوصيل كبل الطاقة بالمأخذ، ثم اضغط على زر الطاقة لتشغيل المنتج.

## تحقق من إعداد دقة إرسال الفاكس

1. من الشاشة الرئيسية على لوحة التحكم الخاصة بالمنتج، المس زر الإعداد .
2. حدد Fax Setup (إعداد الفاكس).
3. حدد Advanced Setup (إعداد متقدم)، ثم حدد Fax Resolution (دقة الفاكس).
4. حدد إعداد الدقة المطلوب، ثم المس الزر OK (موافق).

## فحص إعداد التفتيح/التعتيم


إذا كان إخراج الفاكس فاتحاً جداً أو معتماً جداً، افحص إعداد التفتيح/التعتيم للتأكد من أنه يناسب مهمة الفاكس.

١. من الشاشة الرئيسية على لوحة التحكم الخاصة بالمنتج، المس زر الإعداد .
٢. حدد **Fax Setup** (إعداد الفاكس)، ثم حدد **Advanced Setup** (إعداد متقدم).
٣. حدد **Lighter/Darker** (فاتح/داكن)، ثم اضبط الإعداد لمهمة الفاكس.

## فحص إعداد تصحيح الأخطاء


عادة، يراقب المنتج الإشارات على خط الهاتف أثناء إرساله أو استقباله رسالة فاكس. فإذا اكتشف المنتج خطأ أثناء الإرسال وكان إعداد تصحيح الأخطاء على الوضع **On** (تشغيل)، فيمكن للمنتج أن يطلب إعادة إرسال جزء من الفاكس. الإعداد الافتراضي المعين من قبل الشركة المصنعة لخيار تصحيح الأخطاء هو **On** (تشغيل).


عليك إيقاف تشغيل خيار تصحيح الأخطاء فقط إذا كان لديك مشكلة في إرسال أو استلام رسالة فاكس، وكنت تنوي قبول الأخطاء في الإرسال. قد يكون تعطيل هذا الإعداد مفيداً إذا كنت تحاول إرسال فاكساً أو استلامه إلى أو من منطقة بعيدة، أو إذا كنت تستخدم اتصال هاتفي عبر الأقمار الصناعية.

١. من الشاشة الرئيسية على لوحة التحكم الخاصة بالمنتج، المس زر الإعداد .
٢. حدد **Service** (الخدمة)، ثم حدد **Fax Service** (خدمة الفاكس).
٣. حدد **Error Correction** (تصحيح الأخطاء)، ثم حدد **On** (تشغيل).

## التحقق من إعداد الاحتواء ضمن الصفحة

إذا طبع المنتج مهمة فاكس من الصفحة، فشغل ميزة الاحتواء ضمن الصفحة من لوحة التحكم الخاصة بالمنتج.

**ملاحظة:** تأكد من أن إعداد حجم الورق الافتراضي يطابق حجم الورق في الدرج. 

١. من الشاشة الرئيسية على لوحة التحكم الخاصة بالمنتج، المس زر الإعداد .
٢. حدد **Fax Setup** (إعداد الفاكس)، ثم حدد **Advanced Setup** (إعداد متقدم).
٣. حدد **Fit to Page** (احتواء ضمن الصفحة)، ثم حدد **On** (تشغيل).

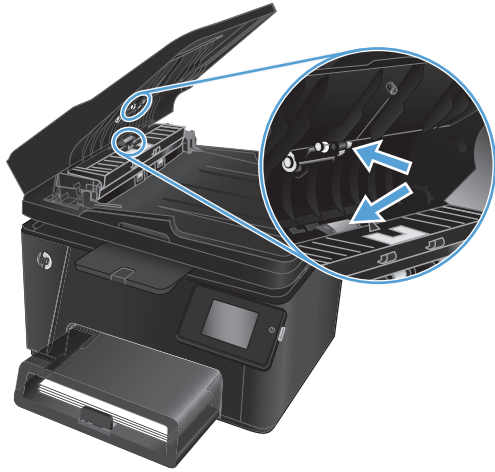
## تنظيف أسطوانات الالتقاط ولوحة الفصل في وحدة تغذية المستندات

إذا واجهت وحدة تغذية المستندات مشاكل في التعامل مع الورق، مثل انحشار الورق أو تغذية عدة صفحات، فعليك تنظيف الأسطوانات ولوحة الفصل في وحدة تغذية المستندات.

١. ارفع درج إدخال وحدة تغذية المستندات.



٢. استخدم قطعة قماش رطبة وغير منسولة لمسح أسطوانات الالتقاط ولوحة الفصل لإزالة الأوساخ منها.



**تنبيه:** لا تستخدم المنظفات التي تحتوي على مواد كاشطة أو الأسيتون أو البنزين أو النشادر أو الكحول الإيثيلي أو كربون تتراكلوريد على أي جزء من أجزاء المنتج؛ فقد تلحق هذه المواد ضرراً بالمنتج. لا تضع السوائل مباشرة على السطح الزجاجي أو على السطح المعدني. فقد تنسكب وتلحق ضرراً بالمنتج.

٢. أغلق درج إدخال وحدة تغذية المستندات.



## إرسال إلى جهاز فاكس مختلف

أرسل مهمة الفاكس إلى آلة فاكس أخرى ليتبين لك ما إذا كانت الآلة الأخرى ستتمكن من استلام مهمة الفاكس بنجاح.

- في حال استقبلت آلة فاكس أخرى الفاكس بنجاح، فعليك التحقق من الاتصال والإعدادات على آلة الفاكس الأصلية.
- وإذا لم تستقبل آلة الفاكس الأخرى الفاكس بنجاح، فعليك التحقق من إعدادات الفاكس على المنتج الخاص بك. إذا استمر عدم نجاح الفاكس، فقد يكون هناك تداخلاً على خط الهاتف. حاول إعادة إرسال الفاكس في وقت لاحق.

## التحقق من جهاز فاكس المرسل

اطلب من المرسل تعميم إعداد التباين على جهاز الفاكس لديه، ثم عاود إرسال الفاكس.

في حال استمرار ضعف جودة الفاكس المُستقبل، تحقق من إعدادات الفاكس على المنتج الخاص بك.

## حل مشاكل الشبكة السلكية

افحص ما يلي للتحقق من اتصال المنتج بالشبكة. قبل البدء، اطبع صفحة تكوين من لوحة التحكم بالمنتج وحدد عنوان IP الخاص بالمنتج المدرج على هذه الصفحة.

- [اتصال فعلي ضعيف](#)
- [الكمبيوتر يستخدم عنوان IP غير صحيح للمنتج](#)
- [يتعذر على الكمبيوتر الاتصال بالمنتج](#)
- [المنتج يستخدم ارتباطاً غير صحيح وإعداداً مزدوجاً للشبكة](#)
- [قد تُسبب برامج جديدة حصول مشاكل في التوافق](#)
- [قد يكون إعداد الكمبيوتر أو محطة العمل غير صحيح](#)
- [تم تعطيل المنتج أو أن إعدادات الشبكة الأخرى غير صحيحة](#)

**ملاحظة:** لا تدعم HP شبكة نظير إلى نظير، حيث تعتبر هذه الميزة إحدى مهام أنظمة تشغيل Microsoft وليست من مهام برامج تشغيل الطباعة من HP. لمزيد من المعلومات، انتقل إلى موقع Microsoft على [www.microsoft.com](http://www.microsoft.com)

### اتصال فعلي ضعيف

1. تأكد من أن المنتج متصل بمنفذ الشبكة الصحيح باستخدام كبل بطول مناسب.
2. تأكد من أن توصيلات الكبل آمنة.
3. ألق نظرة على توصيلات منفذ الشبكة على الجانب الخلفي للمنتج وتحقق من إضاءة مصباح النشاط الكهربائي ومصباح حالة الارتباط الأخضر.
4. في حالة استمرار المشكلة، حاول استخدام كبل أو منافذ مختلفة موجودة على الموزع.

### الكمبيوتر يستخدم عنوان IP غير صحيح للمنتج

1. قم بفتح إعدادات الطباعة وانقر فوق علامة التبويب **Ports (منافذ)**. تحقق من صحة عنوان IP الحالي الخاص بالمنتج المحدد. يكون عنوان IP مدرجاً على صفحة تكوين المنتج.
2. إذا قمت بتهيئة المنتج باستخدام منفذ TCP/IP المعياري لـ HP، فحدد الخانة **Always print to this printer, even if its IP address changes** (الطباعة من هذه الطباعة دائماً، حتى ولو تغير عنوان IP الخاص بها).
3. إذا قمت بتهيئة المنتج باستخدام منفذ TCP/IP معياري من Microsoft، فاستخدم اسم المضيف بدلاً من عنوان IP.
4. إذا كان عنوان IP صحيحاً، احذف المنتج ثم أضفه مرة أخرى.

### يتعذر على الكمبيوتر الاتصال بالمنتج

1. اختبر اتصال الشبكة عبر التحقق من اختبار الشبكة.



أ. افتح موجّه سطر أوامر على الكمبيوتر. لـ Windows، انقر فوق **Start** (بدء)، وفوق **Run** (تشغيل)، اكتب cmd، ثم اضغط على **Enter**.

ب. اكتب ping يتبعها عنوان IP المنتج.

بالنسبة إلى Mac OS X، افتح Network Utility (أداة مساعدة الشبكة)، ثم أدخل عنوان IP في الحقل الصحيح في لوحة **Ping**.

ج. إذا عرض الإطار أوقات اختبار الإرسال ثم التلقي، فذلك يعني أن الشبكة تعمل.

٢. إذا فشل الأمر ping، فتأكد من تشغيل لوحات وصل الشبكة، ثم تحقق من كون إعدادات الشبكة، والمنتج، والكمبيوتر كلها مكونة للشبكة نفسها.

## المنتج يستخدم ارتباطاً غير صحيح وإعداداً مزدوجاً للشبكة

توصي شركة HP بترك هذه الإعدادات في الوضع التلقائي (الإعداد الافتراضي). إذا غيرت هذه الإعدادات، يجب عليك تغييرها لشبكتك أيضاً.

## قد تُسبب برامج جديدة حصول مشاكل في التوافق

تحقق من أن أي برامج جديدة مثبتة بشكل صحيح وأنها تستخدم برنامج تشغيل الطباعة الصحيح.

## قد يكون إعداد الكمبيوتر أو محطة العمل غير صحيح

١. تحقق من برامج تشغيل الشبكة وبرامج تشغيل الطباعة وإعدادات إعادة توجيه الشبكة.

٢. تحقق من أن نظام التشغيل مكوّن بشكل صحيح.

## تم تعطيل المنتج أو أن إعدادات الشبكة الأخرى غير صحيحة

١. راجع صفحة التكوين للتحقق من حالة بروتوكول الشبكة. قم بتمكينه إذا لزم الأمر.

٢. أعد تكوين إعدادات الشبكة إذا لزم الأمر.

# حل مشاكل الشبكة اللاسلكية

- قائمة التدقيق للاتصال اللاسلكي
- المنتج لا يطبع بعد اكتمال التكوين اللاسلكي
- المنتج لا يطبع والكمبيوتر مزود بحدار حماية لأطراف أخرى مثبت فيه
- الاتصال اللاسلكي لا يعمل بعد تحريك الموجه اللاسلكي أو المنتج
- لا يمكن توصيل عدد أكبر من أجهزة الكمبيوتر بالمنتج اللاسلكي
- يفقد المنتج اللاسلكي الاتصال عندما يصبح متصلاً بشبكة VPN
- لا تظهر الشبكة في لائحة الشبكات اللاسلكية
- الشبكة اللاسلكية لا تعمل
- إجراء اختبار تشخيصي للشبكة اللاسلكية
- تخفيف التداخل بالشبكة اللاسلكية

## قائمة التدقيق للاتصال اللاسلكي

- تأكد من عدم توصيل كبل الشبكة.
- تأكد من تشغيل المنتج والموجه اللاسلكي وتزويدهما بالطاقة. احرص أيضاً على تشغيل الراديو اللاسلكي في المنتج.
- تأكد من أن معرف مجموعة الخدمات (SSID) صحيح. اطبع صفحة تكوين لتحديد SSID. إذا كنت غير واثق من أن SSID صحيح، قم بتشغيل الإعداد اللاسلكي مرة أخرى.
- مع الشبكات المؤمنة، تأكد من أن معلومات الأمان صحيحة. إذا كانت معلومات الأمان غير صحيحة، قم بتشغيل الإعداد اللاسلكي مرة أخرى.
- إذا كانت الشبكة اللاسلكية تعمل على ما يرام، فحاول الوصول إلى أجهزة كمبيوتر أخرى على الشبكة اللاسلكية. إذا كانت الشبكة متصلة بالإنترنت، حاول الاتصال بالإنترنت من خلال اتصال لاسلكي.
- تأكد من أن أسلوب التشفير (AES أو TKIP) هو نفسه للمنتج ولنقطة الوصول اللاسلكي (على الشبكات التي تستخدم أمان WPA).
- تأكد من أن المنتج ضمن نطاق الشبكة اللاسلكية. لمعظم الشبكات، يجب أن يكون المنتج ضمن مسافة ٣٠ م من نقطة الوصول اللاسلكي (موجه لاسلكي).
- تأكد من أن العوائق لا تمنع الإشارة اللاسلكية. أزل أي أغراض معدنية كبيرة بين نقطة الوصول والمنتج. احرص على ألا تفصل أي ساريات أو جدران أو أعمدة دعم المنتج عن نقطة الوصول اللاسلكي.
- تأكد من أن المنتج بعيد عن الأجهزة الإلكترونية التي قد تتداخل مع الإشارة اللاسلكية. قد تتداخل أجهزة عديدة مع الإشارة اللاسلكية بما في ذلك، المحركات وأجهزة الهاتف اللاسلكي وكاميرات أنظمة الأمان وغيرها من الشبكات اللاسلكية وبعض أجهزة Bluetooth.
- تحقق من تثبيت برنامج تشغيل الطباعة على جهاز الكمبيوتر.
- تأكد من أنك حددت منفذ الطباعة الصحيح.
- تأكد من أن الكمبيوتر والمنتج متصلان بالشبكة اللاسلكية نفسها.
- لنظام التشغيل Mac OS X، تحقق أن الموجه اللاسلكي يدعم Bonjour.

## المنتج لا يطبع بعد اكتمال التكوين اللاسلكي

1. تأكد من تشغيل المنتج ومن كونه في حالة جاهز.
2. أوقف تشغيل أي جدران حماية لأطراف أخرى على جهاز الكمبيوتر الخاص بك.
3. تأكد من أن الشبكة اللاسلكية تعمل بشكل صحيح.
4. تأكد من عمل الكمبيوتر يعمل بشكل صحيح. أعد تشغيل الكمبيوتر إذا لزم الأمر.
5. تحقق من أن بإمكانك فتح ملقم ويب المضمن لـ HP للمنتج من جهاز كمبيوتر على الشبكة.

## المنتج لا يطبع والكمبيوتر مزودّ بجدار حماية لأطراف أخرى مثبت فيه

1. قم بتحديث جدار الحماية بآخر التحديثات المتوفرة من الشركة المصنّعة.
2. إذا طلبت البرامج الوصول إلى جدار الحماية عند تثبيت المنتج أو محاولة الطباعة، احرص على السماح بتشغيل البرامج.
3. أوقف تشغيل جدار الحماية مؤقتًا، ثم ثبت المنتج اللاسلكي على الكمبيوتر. قم بتفعيل جدار الحماية عندما تكمل تثبيت اللاسلكي.

## الاتصال اللاسلكي لا يعمل بعد تحريك الموجه اللاسلكي أو المنتج

1. تأكد من أن الموجه أو المنتج متصل بالشبكة نفسها التي يتصل بها الكمبيوتر.
2. اطبع صفحة تكوين.
3. قارن معرف مجموعة الخدمات (SSID) المذكور في صفحة التكوين بمعرف SSID المذكور في تكوين الطباعة للكمبيوتر.
4. في حال لم تكن الأرقام هي نفسها، لا تكون الأجهزة متصلة بالشبكة نفسها. أعد تكوين الإعداد اللاسلكي للمنتج.

## لا يمكن توصيل عدد أكبر من أجهزة الكمبيوتر بالمنتج اللاسلكي

1. احرص على أن تكون أجهزة الكمبيوتر الأخرى ضمن النطاق اللاسلكي وأنه ما من عوائق تمنع الإشارة. بالنسبة لمعظم الشبكات، يكون النطاق اللاسلكي ضمن ٣٠ م من نقطة الوصول اللاسلكي.
2. تأكد من تشغيل المنتج ومن كونه في حالة جاهز.
3. أوقف تشغيل أي جدران حماية لأطراف أخرى على جهاز الكمبيوتر الخاص بك.
4. تأكد من أن الشبكة اللاسلكية تعمل بشكل صحيح.
5. تأكد من عمل الكمبيوتر يعمل بشكل صحيح. أعد تشغيل الكمبيوتر إذا لزم الأمر.

## يفقد المنتج اللاسلكي الاتصال عندما يصبح متصلاً بشبكة VPN

- عادة، لا يمكنك الاتصال بشبكة VPN وغيرها من الشبكات في الوقت نفسه.

## لا تظهر الشبكة في لائحة الشبكات اللاسلكية

- تأكد من أن الموجه اللاسلكي قيد التشغيل ومن أنه مزودّ بالطاقة.
- قد تكون الشبكة مخفية. على الرغم من ذلك، فإنك تستطيع الاتصال بشبكة مخفية.

## الشبكة اللاسلكية لا تعمل

1. تأكد من عدم توصيل كبل الشبكة.
2. للتحقق مما إذا تم فقدان الاتصال بالشبكة، حاول توصيل أجهزة أخرى بالشبكة.
3. اختبر اتصال الشبكة عبر التحقق من اختبار الشبكة.
  - أ. افتح موجّه سطر أوامر على الكمبيوتر. بالنسبة لـ Windows، انقر فوق **Start** (أبدأ)، وفوق **Run** (تشغيل)، ثم اكتب cmd، واضغط على المفتاح **Enter**.
  - ب. اكتب ping يتبعها عنوان IP الخاص بالموجه.
- بالنسبة إلى Mac OS X، افتح Network Utility (أداة مساعدة الشبكة)، ثم أدخل عنوان IP في الحقل الصحيح في لوحة **Ping**.
- ج. إذا عرض الإطار أوقات اختبار الإرسال ثم التلقي، فذلك يعني أن الشبكة تعمل.
4. تأكد من أن الموجه أو المنتج متصل بالشبكة نفسها التي يتصل بها الكمبيوتر.
  - أ. اطبع صفحة تكوين.
  - ب. قارن معرف مجموعة الخدمات (SSID) المذكور في تقرير التكوين بمعرف SSID المذكور في تكوين الطابعة للكمبيوتر.
  - ج. في حال لم تكن الأرقام هي نفسها، لا تكون الأجهزة متصلة بالشبكة نفسها. أعد تكوين الإعداد اللاسلكي للمنتج.

## إجراء اختبار تشخيصي للشبكة اللاسلكية

يمكنك إجراء اختبار تشخيصي من لوحة التحكم الخاصة بالمنتج، والذي يمدك بالمعلومات حول إعدادات الشبكة اللاسلكية.

### لوحة تحكم بشاشة LCD

1. على لوحة التحكم الخاصة بالمنتج، اضغط على زر الإعداد.
2. حدد **Network Setup** (إعداد الشبكة)، ثم حدد **Wireless Menu** (قائمة اللاسلكية).
3. حدد **Network Test** (اختبار الشبكة)، ثم اضغط على الزر **OK** (موافق). يقوم المنتج بطباعة صفحة اختبار تعرض نتائج الاختبار.

### لوحة تحكم بشاشة لمس

1. من الشاشة الرئيسية على لوحة التحكم الخاصة بالمنتج، المس زر الإعداد.
2. حدد **Network Setup** (إعداد الشبكة)، ثم حدد **Wireless Menu** (قائمة اللاسلكية).
3. حدد **Run Network Test** (تشغيل اختبار الشبكة). يقوم المنتج بطباعة صفحة اختبار تعرض نتائج الاختبار.

## تخفيف التداخل بالشبكة اللاسلكية

من شأن التلميحات التالية التخفيف من التداخل بأي شبكة لاسلكية:

- أبق الأجهزة اللاسلكية بعيدة عن الكائنات المعدنية الكبيرة، مثل خزائن التقارير والأجهزة الإلكترونية المغناطيسية، مثل أفران الميكرويف وأجهزة الهاتف اللاسلكية. فقد تعترض هذه الكائنات الإشارات اللاسلكية.
- أبق الأجهزة اللاسلكية بعيدة عن العمارات الكبيرة وغيرها من هياكل العمران. فقد تمتص هذه الكائنات الموجات اللاسلكية وتحد من قوة الإشارة.
- ضع الموجة اللاسلكي في موقع مركزي ضمن مجال الرؤية مع المنتجات اللاسلكية على الشبكة.

# حل مشاكل الفاكس

- [فحص إعداد الأجهزة](#)
- [يتم إرسال رسائل الفاكس ببطء](#)
- [جودة الفاكس ضعيفة](#)
- [اقتطاع الفاكس أو طباعته على صفحتين](#)

## فحص إعداد الأجهزة

- تتوفر إصلاحات متعددة محتملة. بعد كل إجراء موصى به، أعد محاولة إرسال الفاكس لرؤية ما إذا تم حل المشكلة.
- للحصول على أفضل النتائج خلال حل مشاكل الفاكس، تأكد من أن خط المنتج متصل مباشرة بمنفذ هاتف الحائط. افصل كل الأجهزة الأخرى المتصلة بالمنتج.
- 1. تحقق من أن سلك الهاتف متصل بالمنفذ الصحيح على الجهة الخلفية للمنتج.
- 2. تحقق من خط الهاتف عبر استخدام اختبار الفاكس:
  - أ. من الشاشة الرئيسية على لوحة التحكم الخاصة بالمنتج، المس زر الإعداد .
  - ب. حدد **Service**(الخدمة)، ثم حدد **Fax Service**(خدمة الفاكس).
  - ج. حدد **Run Fax Test**(تشغيل اختبار الفاكس). يقوم المنتج حاليًا بطباعة تقرير اختبار الفاكس. يحتوي التقرير على إحدى النتائج المحتملة التالية:
    - **نجاح:** يحتوي التقرير على كافة إعدادات الفاكس الحالية للمراجعة.
    - **فشل:** يشير التقرير إلى طبيعة الخطأ ويتضمن مقترحات حول كيفية حل هذه المشكلة.
- 2. تحقق من أن البرامج الثابتة للمنتج الحالية:
  - أ. اذهب إلى [www.hp.com/support](http://www.hp.com/support).
  - ب. انقر فوق **Drivers & Software**(برامج التشغيل والبرامج)، واكتب رقم المنتج الخاص بك في النافذة، ثم انقر فوق **Search**(بحث). عند الضرورة، انقر فوق اسم الطراز في قائمة المنتجات الشبيهة. يتم فتح صفحة **Software & Driver Downloads**(تنزيلات برامج التشغيل والبرامج).
  - ج. حدد نظام التشغيل الذي تستخدمه من القائمة المنسدلة، ثم انقر فوق **Next**(التالي).
  - د. انقر فوق إشارة الجمع التي بجوار **Firmware**(البرنامج الثابت)، ثم انقر فوق **HP LaserJet Firmware Update Utility**(الأداة المساعدة لتحديث البرنامج الثابت في HP LaserJet).
  - هـ. انقر فوق **Download**(تنزيل).
  - و. عند اكتمال التنزيل، اتبع الإرشادات التي تظهر على الشاشة لتثبيت الأداة المساعدة وتشغيلها. تتحقق الأداة المساعدة من وجود تحديثات البرنامج الثابت لمنتج HP الخاص بك. وفي حال العثور على تحديثات، تقوم الأداة المساعدة بتثبيت التحديثات المتوفرة.
  - ز. عند اكتمال تحديثات البرنامج الثابت، حاول إعادة إرسال الفاكس.
- 4. تأكد من أنه تم إعداد الفاكس لدى تثبيت برنامج المنتج. من الكمبيوتر، في مجلد برنامج HP، قم بتشغيل أداة مساعدة إعداد الفاكس.

٥. تأكد من أن خدمة الهاتف تعتمد الفاكس التمثيلي.


**ملاحظة:** منتجات HP مصممة خصيصاً للاستخدام مع خدمات الهاتف التمثيلي.

- في حال استخدام ISDN أو PBX رقمي، اتصل بموفر الخدمة لديك للحصول على معلومات حول التكوين إلى خط فاكس تمثيلي.
  - في حال استخدام خدمة VoIP، قم بتغيير الإعداد **Fax Speed** (سرعة الفاكس) إلى **Slow(V.29)** من لوحة التحكم. اسأل ما إذا كان موفر الخدمة لديك يعتمد الفاكس واسأل عن سرعة مودم الفاكس الموصى بها. قد تطلب بعض الشركات محولاً.
  - في حال كنت تستخدم خدمة DSL، تأكد من أن عامل التصفية مضمن في اتصال خط الهاتف بالمنتج. اتصل بموفر خدمة DSL، أو قم بشراء عامل تصفية DSL في حال لم تكن تملك واحداً. في حال تم تثبيت عامل تصفية DSL، جرب عاملاً آخر إذ يمكن أن تتضمن عوامل التصفية هذه خللاً.
٦. في حال استمرت المشكلة، ابحث عن المزيد من حلول حل المشاكل المفصلة في الفقرات التي تلي هذه.

## يتم إرسال رسائل الفاكس ببطء


يواجه المنتج خطوط هاتف ذات جودة ضعيفة.

- حاول إرسال الفاكس بعد أن تتحسن حالة الخطوط.
- راجع موفر خدمة الهاتف لمعرفة ما إذا كان الخط يدعم الفاكس.
- استخدم الورق الأبيض للفاكس الأصلي. لا تستخدم ألواناً كالأصفر أو الرمادي أو الوردي.
- قسم مهام الفاكس الكبيرة إلى أجزاء أصغر حجمًا، ثم أرسل كل جزء على حدة بالفاكس.
- إيقاف تشغيل إعداد **Error Correction** (تصحيح الأخطاء):


١. من الشاشة الرئيسية على لوحة التحكم الخاصة بالمنتج، المس زر الإعداد .
٢. حدد **Service** (الخدمة)، ثم حدد **Fax Service** (خدمة الفاكس).
٢. حدد **Error Correction** (تصحيح الأخطاء)، ثم حدد **Off** (إيقاف تشغيل).

**ملاحظة:** يمكن أن يؤدي إيقاف تشغيل **Error Correction** (تصحيح الأخطاء) إلى إنقاص جودة الصورة.

- زيادة إعداد **Fax Speed** (سرعة الفاكس):


١. من الشاشة الرئيسية على لوحة التحكم الخاصة بالمنتج، المس زر الإعداد .
  ٢. حدد **Fax Setup** (إعداد الفاكس)، ثم حدد **Advanced Setup** (إعداد متقدم).
  ٢. حدد **Fax Speed** (سرعة الفاكس)، ثم حدد الإعداد الصحيح.
- تغيير إعدادات الفاكس في لوحة التحكم إلى دقة أدنى:

**ملاحظة:** يمكن أن يستغرق إرسال الفاكسات ذات الدقة الأعلى وقتاً أطول من الفاكسات ذات الدقة الأقل.


١. من الشاشة الرئيسية على لوحة التحكم الخاصة بالمنتج، المس زر الإعداد .
٢. حدد **Fax Setup** (إعداد الفاكس)، ثم حدد **Advanced Setup** (إعداد متقدم).
٢. حدد **Fax Resolution** (دقة الفاكس)، ثم حدد الإعداد الصحيح.

## جودة الفاكس ضعيفة

يبدو الفاكس باهتًا أو فاتح اللون.

- قم بزيادة دقة الفاكس عند إرسال رسائل الفاكس. لا تؤثر الدقة على رسائل الفاكس المستلمة.
  1. من الشاشة الرئيسية على لوحة التحكم الخاصة بالمنتج، المس زر الإعداد .
  2. حدد **Fax Setup** (إعداد الفاكس)، ثم حدد **Advanced Setup** (إعداد متقدم).
  3. حدد **Fax Resolution** (دقة الفاكس)، ثم حدد الإعداد الصحيح.

**ملاحظة:** تؤدي زيادة الدقة إلى إبطاء سرعة الإرسال.

- شغّل إعداد **Error Correction** (تصحيح الأخطاء) من لوحة التحكم.
  1. من الشاشة الرئيسية على لوحة التحكم الخاصة بالمنتج، المس زر الإعداد .
  2. حدد **Service** (الخدمة)، ثم حدد **Fax Service** (خدمة الفاكس).
  3. حدد **Error Correction** (تصحيح الأخطاء)، ثم حدد **On** (تشغيل).
- تحقق من خراطيش الحبر واستبدل أي خرطوشة عند الضرورة.
- اطلب من المرسل تعميم إعداد التباين على جهاز الفاكس لديه، ثم عاود إرسال الفاكس.

## اقتطاع الفاكس أو طباعته على صفحتين

- قم بتعيين إعداد **Default Paper Size** (حجم الورق الافتراضي). تتم طباعة الفاكسات على ورق بحجم واحد استنادًا إلى إعدادات **Default Paper Size** (حجم الورق الافتراضي).
  1. من الشاشة الرئيسية على لوحة التحكم الخاصة بالمنتج، المس زر الإعداد .
  2. حدد **System Setup** (إعداد النظام)، ثم حدد **Paper Setup** (إعداد الورق).
  3. حدد **Paper Size** (حجم الورق)، ثم حدد الإعداد الصحيح.
- عيّن نوع وحجم الورق المستخدم لرسائل الفاكس.
- شغّل إعداد **Fit to Page** (احتواء ضمن الصفحة) لطباعة الفاكسات الطويلة على ورق بحجم letter أو A4.
  1. من الشاشة الرئيسية على لوحة التحكم الخاصة بالمنتج، المس زر الإعداد .
  2. حدد **Fax Setup** (إعداد الفاكس)، ثم حدد **Advanced Setup** (إعداد متقدم).
  3. حدد **Fit to Page** (احتواء ضمن الصفحة)، ثم حدد **On** (تشغيل).

**ملاحظة:** إذا تم تعيين إعداد **Fit to Page** (احتواء ضمن الصفحة) إلى إيقاف التشغيل وإعداد **Default Paper Size** (حجم الورق الافتراضي) إلى Letter، فستتم طباعة نسخة أصلية بحجم Legal على صفحتين.



## ٩ الأجزاء، والمستلزمات، والملحقات

- [طلب شراء القطع والملحقات والمستلزمات](#)
- [الأجزاء التي يمكن للعميل إصلاحها بنفسه](#)
- [الملحقات](#)

انتقل إلى [www.hp.com/support/ljMFPM176series](http://www.hp.com/support/ljMFPM176series) أو [www.hp.com/support/ljMFPM177series](http://www.hp.com/support/ljMFPM177series) للحصول على كافة تعليمات HP الخاصة بالمنتج الذي تستخدمه:

- حل المشاكل.
  - تنزيل تحديثات البرامج.
  - الانضمام إلى منتديات الدعم.
  - العثور على معلومات الكفالة والمعلومات التنظيمية.
- يمكنك أيضًا الانتقال إلى [www.hp.com/support](http://www.hp.com/support) للحصول على الدعم حول العالم وعلى منتجات HP الأخرى.

# طلب شراء القطع والملحقات والمستلزمات

[www.hp.com/go/suresupply](http://www.hp.com/go/suresupply)

ورق وخراطيش حبر أصلية من HP

[www.hp.com/buy/parts](http://www.hp.com/buy/parts)

طلب شراء قطع وملحقات أصلية من HP

اتصل بموفر خدمات أو دعم معتمد من HP.

طلب الشراء من خلال موفر الخدمات أو الدعم.

# الأجزاء التي يمكن للعميل إصلاحها بنفسه

تتوفر الأجزاء التالية للإصلاح الشخصي من قبل العميل للمنتج.

- الأجزاء المسردة التي تخضع بشكل **إلزامي** للتركيب الشخصي يجب تثبيتها من قبل العميل، إلا إذا كنت ترغب في الدفع في مقابل القيام بالإصلاح لأحد فنيي خدمة HP. بالنسبة لهذه الأجزاء، لا يتوفر الدعم على الموقع أو الارتجاع ضمن الضمان على منتجات HP.
- الأجزاء المسردة التي تخضع بشكل **اختياري** للتركيب الشخصي يمكن تثبيتها من قبل أحد فنيي خدمة HP بناءً على طلبك مجاناً أثناء فترة الضمان الخاصة بالمنتج.

العنصر	الوصف	خيارات التركيب الشخصي	رقم الجزء
خرطوشة الحبر HP 130A Black LaserJet	بديل خرطوشة الحبر الأسود	إلزامي	CF350A
خرطوشة الحبر HP 130A Cyan LaserJet	بديل خرطوشة الحبر السماوي	إلزامي	CF351A
خرطوشة الحبر HP 130A Magenta LaserJet	بديل خرطوشة الحبر الأرجواني	إلزامي	CF352A
خرطوشة الحبر HP 130A Yellow LaserJet	بديل خرطوشة الحبر الأصفر	إلزامي	CF353A
أسطوانة التصوير	بديل أسطوانة التصوير	إلزامي	CE314A
مجموعة أسطوانة الالتقاط	بديل أسطوانة الالتقاط لدرج الإدخال	إلزامي	CF547-65001
مجموعة لوحة الفصل	بديل لوحة الفصل لدرج الإدخال	إلزامي	CF547-65010
درج التقاط الورق	بديل درج الإدخال	إلزامي	CF547-65011
درج استلام الورق	بديل درج الإخراج	إلزامي	CF547-65012
الغطاء الواقي من الغبار	بديل الغطاء الواقي من الغبار لدرج الإدخال	إلزامي	CF547-65013

## الملحقات

العنصر	الوصف	رقم الجزء
كبل USB	موصل جهاز فياسي متوافق مع USB يصل طوله إلى مترين	C6518A

## A

AirPrint ٢٩

## E

EconoMode، إعداد ٨٥

## H

HP Device Toolbox، استخدامه ٥٠  
HP ePrint ٢٨  
HP Utility (أداة المساعدة) ٥٢  
HP Wireless Direct Printing ٣٠

## M

Macintosh  
أداة HP المساعدة ٥٢

## I

أحجام الورق المعتمدة ١٠  
أداة HP المساعدة، Mac ٥٢  
أداة HP المساعدة لنظام التشغيل Mac  
Bonjour ٥٢  
ميزاتها ٥٢  
أدراج  
مضمّنة ٢  
أرقام الأجزاء  
إصلاح شخصي من قبل العميل  
١٠٥  
مستلزمات ١٠٥  
أرقام القطع  
مجموعات أدوات الصيانة ١٠٥  
أسطوانة  
استبدالها ٦٤  
أسطوانة التصوير  
استبدالها ٦٤  
أعطية، تحديد الموقع ٣  
أنواع الورق  
تحديدها (Mac) ٢٦  
إخراج، حاوية  
تحديد موقعها ٣

إصلاح شخصي من قبل العميل

أرقام الأجزاء ١٠٥

إعدادات EconoMode ٥٦

إعدادات

افتراضية معينة من قبل المصنع،

استعادتها ٧١

إعدادات افتراضية، استعادتها ٧١

إعدادات افتراضية معينة من قبل

المصنع، استعادتها ٧١

إعداد الأجهزة

استكشاف مشاكل الفاكس

وإصلاحها ١٠٠

إقفال

المنتج ٥٥

استبدال أسطوانة التصوير ٦٤

استبدال خرطوشة الحبر ٦٠

استعادة الإعدادات الافتراضية المعينة

من قبل المصنع ٧١

استكشاف الأخطاء وإصلاحها

انحشار ٧٣

شبكة سلكية ٩٤

شبكة لاسلكية ٩٦

مشاكل الشبكة ٩٤

مشاكل تغذية الورق ٧٣

استكشاف المشاكل وإصلاحها

فاكسات ١٠٠

استكشاف مشاكل الفاكس وإصلاحها

إعداد الأجهزة ١٠٠

الأدراج

تحديد موقعها ٣

الإعدادات الاقتصادية ٥٦

البرنامج

أداة HP المساعدة ٥٢

التداخل بالشبكة اللاسلكية: ٩٨

الحالة

الشاشة الرئيسية، لوحة التحكم

٦

الطباعة المزدوجة

يدويًا (Mac) ٢٥

يدويًا (Windows) ١٨

الطباعة المزدوجة اليدوية

Mac ٢٥

Windows ١٨

الطباعة على الوجهين

Mac ٢٥

المستلزمات

إعدادات الحد المنخفض ٥٨

استخدامها عندما يكون مستواها

منخفض ٥٨

الملحقات

طلب شرائها ١٠٤

انحشار

أسبابه ٧٣

## B

برامج تشغيل

أنواع الورق ١١

برنامج HP ePrint ٢٨

برنامج HP Scan (Mac) ٣٧

برنامج HP Scan (Windows) ٣٦

## T

تثبيت الشبكة ٤٨

تحميل

درج الإدخال ١٣

تطبيقات

تنزيلها ٤٩

تعليمات، لوحة التحكم ٧٠

تعليمات عبر الإنترنت، لوحة التحكم

٧٠

تنظيف

الزجاج ٨٧

مسار الورق ٨٢

توصيل الطاقة

تحديد موقعه ٤

## ج

جودة الطباعة

تحسينها ٨٠

جودة المسح الضوئي

تحسينها ٨٧

جودة النسخ

تحسينها ٨٧

## ح

حالة

أداة HP المساعدة، Mac ٥٢

حالة المستلزمات

فحصها ٨١

حاويات، إخراج

تحديد موقعها ٢

حبر

الكمية المتبقية ٨١

## خ

خدمات ويب

تطبيقات ٤٩

تمكين ٤٩

خدمات ويب من HP

تطبيقات ٤٩

خدمات ويب من HP

تمكين ٤٩

خرطوشة

استبدالها ٦٠

خرطوشة الحبر

إعدادات الحد المنخفض ٥٨

استبدالها ٦٠

استخدامها عندما يكون مستوى

الحبر منخفض ٥٨

التحقق من عدم وجود تلف ٨٤

خيارات الألوان

تغييرها، Windows ٨٥

## د

درج ١

اتجاهه ١٤

درج الإدخال

تحميل ١٣

## ذ

ذاكرة

مضمّنة ٢

## ز

زجاج، تنظيفه ٨٧

زر التشغيل/إيقاف التشغيل، تحديد

موقعه ٢

## ش

شاشة الرئيسية، لوحة التحكم ٦

شبكات

الطرقات التي تعتمدها ٢

تثبيت المنتج ٤٨

شبكة

كلمة مرور، تعيينها ٥٤

كلمة مرور، تغييرها ٥٤

شبكة لاسلكية

استكشاف الأخطاء وإصلاحها ٩٦

## ص

صفحات متعددة لكل ورقة

طباعتها (Mac) ٢٦

طباعتها (Windows) ٢٠

صفحة جودة الطباعة

تفسيرها ٨٢

طباعتها ٨٣

صفحة حالة المستلزمات

طباعة ٨١

## ط

طباعة على الوجهين ٣٣

Windows ١٨

يدويًا Windows ١٨

طباعة على جانبي الورق

Windows ١٨

طباعة مزدوجة (على الوجهين)

Windows ١٨

طلب شراء

المستلزمات والملحقات ١٠٤

## ع

عدد الصفحات في الدقيقة ٢

عدد الصفحات للورقة

تحديده (Mac) ٢٦

تحديده (Windows) ٢٠

عدد النسخ، تغييره ٣٢

## ق

قائمة Apps (التطبيقات) ٤٩

قائمة التذكير

الاتصال اللاسلكي ٩٦

## ل

لوحة التحكم

أزرار شاشة LCD ومصابيحها ٥

أزرار شاشة اللمس ومصابيحها ٦

الشاشة الرئيسية ٦

تحديد موقعها ٢

تعليمات ٧٠

## م

ماسح ضوئي

تنظيف الزجاج ٨٧

مجموعات أدوات الصيانة

أرقام القطع ١٠٥

محاذاة الألوان، معايرة ٨١

مستلزمات

أرقام الأجزاء ١٠٥

استبدال أسطوانة التصوير ٦٤

استبدال خرطوشة الحبر ٦٠

حالة، عرضها بواسطة أداة HP

المساعدة لنظام التشغيل Mac

٥٢

طلبها ١٠٤

مسح ضوئي

من برنامج HP Scan (Mac) ٢٧

من برنامج HP Scan (Windows)

٣٦

مشاكل في التقاط الأوراق

حلها ٧٢

مفتاح الطاقة، تحديد موقعه ٣

ملحقات

أرقام أجزاء ١٠٦

ملصقات

طباعة عليها (Windows) ٢٢

ملقم ويب المضمن

تغيير كلمة مرور ٥٤

فتحه ٥٤

ملقم ويب المضمن لـ HP

تغيير كلمة مرور ٥٤

فتحه ٥٤

منافذ

تحديد موقعها ٤

منافذ التوصيل

تحديد موقعها ٤

مهلة السكون

إعداد ٥٦

موضوع الألوان

تغييره، Windows ٨٥

## ن

نسخ

إعداد حجم الورق ونوعه ٨٧

تحسين للنص أو للصور ٨٨

جودة، ضبطها ٢٤

حواف المستندات ٨٩

مستندات على الوجهين ٣٣

نُسخ متعددة ٢٢  
نسخ واحدة ٢٢  
نسخ على الجانبين ٢٣  
نسخ على الوجهين ٢٣  
نوع الورق  
تحديده (Windows) ٢٢

**9**  
وحدة تغذية المستندات ٢٢  
نسخ مستندات على الوجهين  
٢٣  
ورق  
أحجام معتمدة ١٠، ١١  
انحشار ٧٣  
تحديده ٨٤  
طلبه ١٠٤  
ورق خاص  
طباعة عليه (Windows) ٢٢  
ورق شفاف  
طباعة عليه (Windows) ٢٢

