



Ghid de referință hardware

HP ProOne 600 G1 All-in-One

© Copyright 2013 Hewlett-Packard Development Company, L.P. Informațiile din acest document pot fi modificate fără preaviz.

Windows este marcă comercială înregistrată sau marcă comercială a Microsoft Corporation în Statele Unite ale Americii și/sau alte țări.

Intel și Core sunt mărci comerciale ale Intel Corporation din S.U.A. și din alte țări.

Bluetooth este o marcă comercială deținută de proprietarul ei și este utilizată de compania Hewlett-Packard sub licență.

Singurele garanții pentru produsele și serviciile HP sunt specificate în declarațiile exprese de garanție ce însoțesc respectivele produse și servicii. Nimic din conținutul de față nu trebuie interpretat ca reprezentând o garanție suplimentară. Compania HP nu va fi răspunzătoare pentru erorile tehnice sau editoriale sau pentru omisiunile din documentația de față.


Acest document conține informații patentate, care sunt protejate de dreptul de autor. Nicio parte a acestui document nu poate fi fotocopiată, reprodusă sau tradusă în alte limbi fără consimțământul scris în prealabil de Hewlett-Packard Company.


Prima ediție (ianuarie 2013)

Număr de reper document: 719013-271

Despre această carte

Acest ghid prezintă informații de bază despre modul în care se face upgrade la acest model de computer.

 **AVERTISMENT!** Textul evidențiat în această manieră indică faptul că nerespectarea instrucțiunilor poate avea ca rezultat rănirea corporală sau decesul.

 **ATENȚIE:** Textul evidențiat în această manieră indică faptul că nerespectarea instrucțiunilor poate avea ca rezultat deteriorarea echipamentului sau pierderea de informații.

 **NOTĂ:** Textul evidențiat în această manieră furnizează informații suplimentare importante.

Cuprins

1 Caracteristicile produsului	1
Prezentare generală	1
Componente frontale	2
Componente laterale	3
Componente din spate	4
Caracteristici tastatură	5
Poziționarea computerului	5
Ajustarea suportului cu reglare pe înălțime/rabatare (opțional)	6
Ajustarea suportului cu înclinare/rotativ (opțional)	7
2 Reparare și upgrade hardware	8
Avertismente și atenționări	8
Informații suplimentare	9
Conectarea și deconectarea alimentării	9
Conectarea alimentării	9
Deconectarea alimentării	10
Montarea și demontarea capacului pentru porturile din spate	10
Montarea capacului pentru porturile din spate	10
Demontarea capacului pentru porturile din spate	11
Instalarea unui sistem de blocare	11
Instalarea unui șurub de siguranță al panoului de acces	12
Sincronizarea tastaturii sau mouse-ului opțional wireless	12
Scoaterea bateriilor din tastatura sau mouse-ul wireless opțional	13
Atașarea unui dispozitiv de fixare la computer	14
Instalarea și dezinstalarea suportului	15
Instalarea și demontarea unui suport cu reglare pe înălțime/rabatare (opțional)	15
Instalarea unui suport cu reglare pe înălțime/rabatare	15
Demontarea unui suport cu reglare pe înălțime/rabatare	16
Instalarea și demontarea unui suport cu înclinare/rotativ (opțional)	18
Instalarea unui suport cu înclinare/rotativ	18
Demontarea unui suport cu înclinare/rotativ	19
Conectarea celui de-al doilea ecran	21
Localizarea componentelor interne	23
Demontarea și instalarea memoriei	24
Module SODIMM	24
Module SODIMM cu DDR3-SDRAM	24

Încărcarea soclurilor SODIMM	25
Instalarea modulelor SODIMM	25
Înlocuirea bateriei	27
Înlocuirea hard discurilor	31
Înlocuirea unui hard disc	31
Demontarea unui hard disc	31
Demontarea unui hard disc de 3,5 inchi	31
Demontarea unui hard disc de 2,5 inchi	33
Instalarea unui hard disc	35
Instalarea unui hard disc de 3,5 inchi	36
Instalarea hard discurilor de 2,5 inchi	37
Înlocuirea unei unități de disc optic	41
Anexa A Descărcare electrostatică	45
Prevenirea descărcării electrostatice	45
Metode de împământare	45
Anexa B Instrucțiuni de exploatare a computerului, îngrijirea de rutină și pregătirea pentru transport	46
Instrucțiuni de exploatare a computerului și îngrijirea de rutină	46
Măsuri de protecție privind unitățile de disc optic	47
Pregătire pentru transport	47
Index	48

1 Caracteristicile produsului

Prezentare generală

Figura 1-1 HP ProOne 600 G1 All-in-One



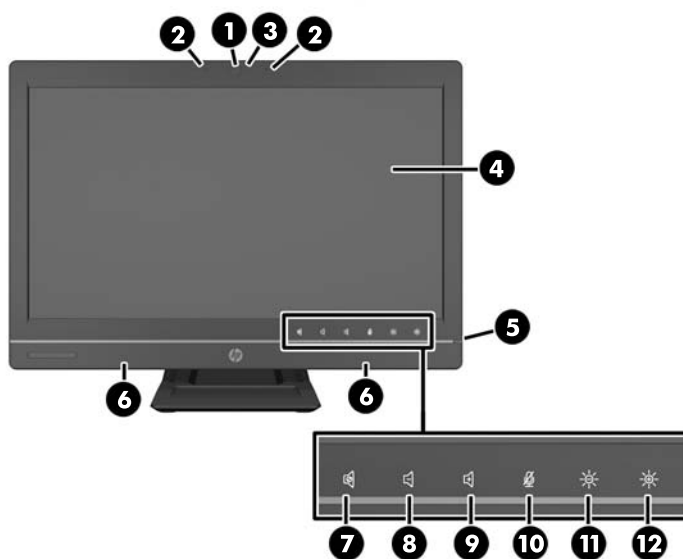
HP ProOne 600 G1 All-in-One oferă următoarele caracteristici:

- Compact All-in-One cu caracteristici integrate
- Full HD, IPS, monitor LCD (1920 x 1080) cu tehnologie LED backlighting
 - Cu diagonala de 54,6-cm (21,5-inchi)
- Suport rotativ sub suportul de bază
- Înclinare ajustabilă
- Înălțime opțională ajustabilă și suport rabatabil
- Panoul detașabil din spatele computerului permit utilizatorilor sau tehnicienilor să efectueze service asupra PC-ului într-un mod ușor și eficient
- Găuri pentru asamblare VESA (100 mm x 100 mm)
- Procesoare Intel® Core™ din a patra generație
- Hard disc de până la 2 TB, unitate SSD de 160 GB, unitate SSD de 256 GB, cu criptare automată, unitate de 500 GB, cu criptare automată, sau unitate SSD de 1 TB
- Unitate optică cu încărcare tavă opțională HP SuperMulti DVD+/-RW SATA, unitate de disc DVD-ROM sau inscriptor BD-XL Blu-ray
- Mini Q85 Express x1
- Două sloturi SODIMM cu memorie SDRAM DDR3 de până la 16 GB și capacitate de memorie cu două canale
- Controler grafic Intel integrat
- Leșire video DisplayPort (cu audio) pentru al doilea suport de redare

- Placă grafică MXM opțională
- DP audio, DP pentru cheie hardware VGA/DVI/HDMI
- Placă de rețea Gigabit Ethernet integrată (Intel i217LM GbE LOM)
- Conexiune Wireless (opțional):
 - Intel Advanced-N 6205 WLAN 802.11 a/b/g/n
 - Placă de rețea combo WLAN și Bluetooth, 802.11 a/b/g/n Bluetooth® 4.0
- Webcam integrat opțional full HD și sistem cu două porturi pentru microfon
- Boxe stereo premium
- Dispozitiv de citire a cardurilor 6-in-1 opțional
- 6 porturi USB: 4 porturi USB 3.0, 2 porturi USB 2.0
- Gamă de tastaturi și mouse-uri cu cablu sau wireless
 - Tastatură pe USB cu fir și mouse
 - Tastatură și mouse cu fir PS/2
 - Tastatură și maus fără fir
- Sistem de operare Windows® 7 Professional 32 de biți sau 64 de biți, sau Windows® 8 Professional 64 de biți
- Alimentare 90% eficientă sub aspectul consumului de energie
- Clasificat ENERGY STAR®, înregistrat EPEAT® Gold+

Componente frontale

Figura 1-2 Componente frontale



Tabelul 1-1 Componente frontale

Componentă	Componentă
1 Cameră web (opțional) cu dispozitiv de confidențialitate	7 Boxă pe modul mut
2 Sistem cu două porturi pentru microfon (opțional)	8 Reducere volum
3 LED activitate cameră web (cu cameră web opțională)	9 Creștere volum
4 Ecran lat LCD 16:9 LED-backlit	10 Microfon pe modul mut
5 Indicator luminos Pornire	11 Reducere luminozitate
6 Boxe stereo de înaltă performanță	12 Creștere luminozitate

Atingeți zona pictogramei (7–12 de mai sus) pentru a determina aprinderea pictogramelor, apoi atingeți o pictogramă pentru a o activa.

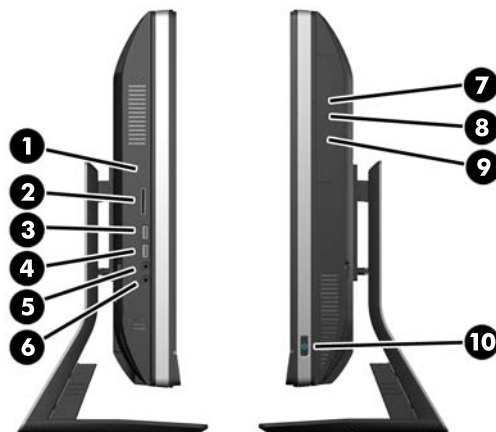
Pentru a modifica volumul și luminozitatea atingeți și mențineți pictograma corespunzătoare sau atingeți-o în mod repetat până când volumul sau luminozitatea a ajuns la nivelul dorit.

Pentru a comuta boxa sau microfonul pe modul mut, atingeți pur și simplu pictograma corespunzătoare. Pictograma rămâne aprinsă până când o atingeți din nou pentru a reactiva boxa sau microfonul.

NOTĂ: Dacă puneți pe modul mut sau reactivați boxa într-o aplicație software, pictograma se aprinde sau se stinge în mod corespunzător.

Nu puteți pune pe modul mut sau reactiva microfonul dintr-o aplicație software.

Componente laterale

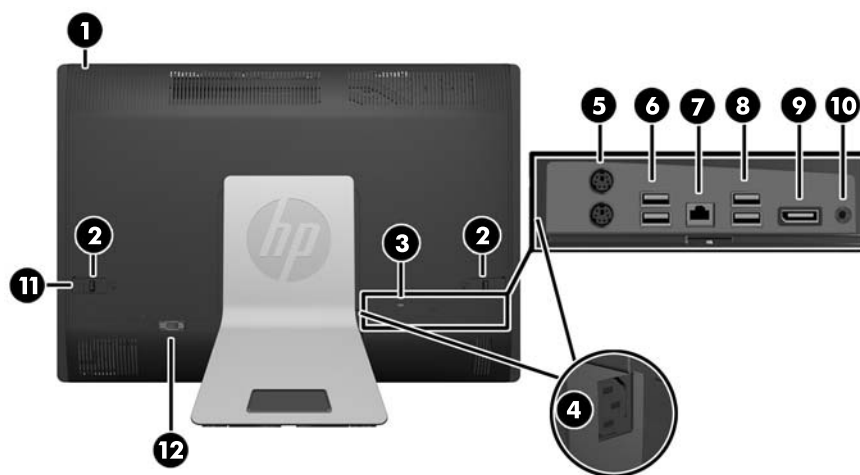
Figura 1-3 Componente laterale**Tabelul 1-2** Componente laterale

Componentă	Componentă
1 LED pentru activitatea unității hard disc	6 Căști/ieșire jack
2 Cititor de carduri media HP 6-în-1 (opțional)	7 Unitate de disc optică încărcare tavă

Tabelul 1-2 Componente laterale (Continuare)

Componentă	Componentă
3 Port USB 3.0, încărcare rapidă	8 Buton de evacuare al unității de disc optic
4 Port USB 3.0	9 Indicator luminos pentru activitatea unității de disc optic
5 Mufă pentru microfon/linie telefonică	10 Buton Pornire

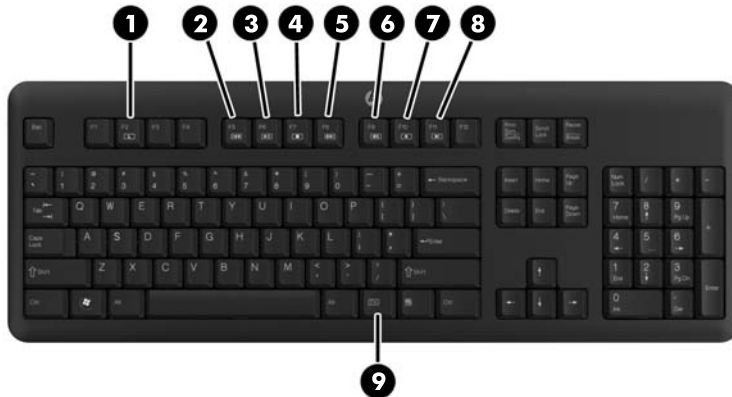
Componente din spate

Figura 1-4 Componente din spate**Tabelul 1-3 Componente din spate**

Componentă	Componentă
1 Panou de acces	7 Port Ethernet RJ-45 Gigabit
2 Accesare siguranțe panou	8 (2) porturi USB 3.0
3 Slotul pentru blocarea de siguranță	9 Conector DisplayPort
4 Conector la sursă de alimentare	10 Ieșire audio stereo
5 (2) conectori mouse și tastatură PS/2	11 Access șurub de siguranță al panoului
6 (2) porturi USB 2.0	12 Port serial (opțional)

Caracteristici tastatură

Figura 1-5 Caracteristici tastatură



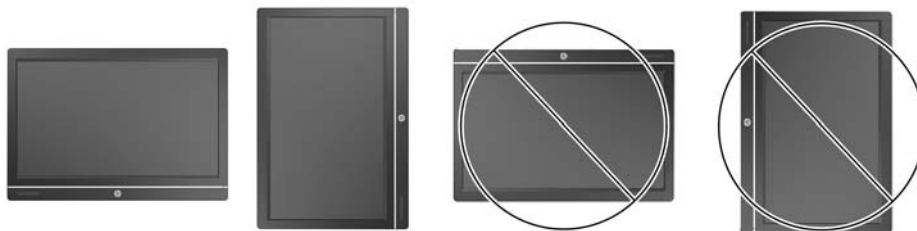
Tabelul 1-4 Caracteristici tastatură

Componentă	Componentă
1 Hibernare	6 Anulare volum
2 Rapid Înapoi	7 Reducere volum
3 Redare/Pauză	8 Creștere volum
4 Stop	9 Funcție
5 Rapid Înainte	

Poziționarea computerului

Acest computer poate fi livrat fără suport, cu suport cu reglare pe înălțime sau cu suport cu înclinare/rotativ. Computerul poate fi poziționat în poziție peisaj, cu sigla HP pe rama din partea de jos, sau poate fi amplasat în poziție portret, cu sigla HP în partea dreaptă, cum vă uitați la computer.

Figura 1-6 Poziții acceptate și neacceptate



ATENȚIE: Nu se acceptă poziționarea computerului cu sigla HP în partea de sus sau din stânga.

Ajustarea suportului cu reglare pe înălțime/rabatare (opțional)

Acest suport vă permite să:

- reglați înălțimea computerului 110 mm (4,3 inchi)
- rotiți poziția computerului din modul peisaj în modul portret
- rabatați computerul înapoi cu până la +60 grade
- înclinați computerul până la 30 de grade de pe desktop
- rotiți computerul până la 360 de grade la dreapta sau la stânga

Pentru a roti computerul:

1. Prindeți computerul de ambele părți și ridicați-l drept în sus (1) până la poziția sa cea mai înaltă.

Figura 1-7 Rotirea computerului cu suport cu reglare pe înălțime/rabatare



2. Apăsați spre înapoi pe partea de sus a computerului (2).

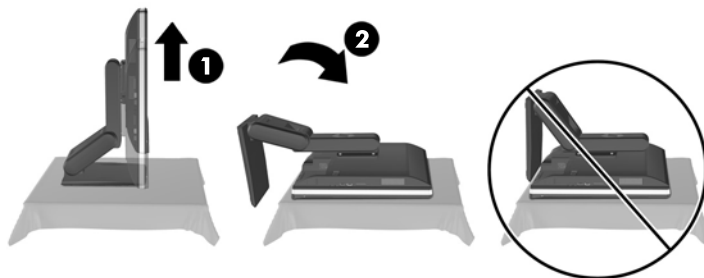
⚠ ATENȚIE: Pentru a putea roti computerul, acesta trebuie ridicat sau înclinat.

3. Prindeți de partea din dreapta sus și de cea din stânga jos a computerului și rotiți-l cu atenție în sens antiorar (3) până când acesta ajunge în poziție portret (4).

⚠ AVERTISMENT! Dacă înălțimea ajustabilă/suportul rabatabil este instalat, înainte să puneți computerul în funcțiune, apucați mai întâi de lateralele ecranului și ridicați-l în cea mai înaltă poziție.

Nu așezați jos computerul cu suportul glisant în poziția de jos. Suportul se poate desprinde brusc, ceea ce ar duce la deteriorarea echipamentului.

Figura 1-8 Poziționarea computerului cu suport cu reglare pe înălțime/rabatare



Ajustarea suportului cu înclinare/rotativ (opțional)

Acest suport vă permite să înclinați computerul în față până la -5 grade sau în spate până la +30 de grade pentru a-l așeza confortabil la nivelul ochilor.

Figura 1-9 Ajustarea înclinării



Suportul cu înclinare/rotativ are o bază rotativă dedesubt, care vă permite să rotiți computerul până la 360 de grade în stânga sau în dreapta pentru a obține cel mai bun unghi de vizualizare.

Figura 1-10 Ajustarea rotației



2 Reparare și upgrade hardware

Avertismente și atenționări

Înainte de a efectua upgrade-uri, asigurați-vă că citiți cu atenție toate instrucțiunile, atenționări și avertizări aplicabile din acest ghid.

⚠️ AVERTISMENT! Pentru a reduce riscul accidentării persoanelor cauzate de electrocutare, suprafețe fierbinți sau foc:

Deconectați cablul de alimentare de la priză de perete și lăsați componentele interne ale sistemului să se răcească înainte de a le atinge.

Nu conectați conectori de telecomunicații sau de telefon la mufele controlerului de interfață cu rețeaua (NIC).

Nu dezactivați fișa de împământare a cablului de alimentare. Fișa de împământare reprezintă o caracteristică de siguranță importantă.

Introduceți cablul de alimentare într-o priză de perete legată la masă (împământată) care este ușor accesibilă în permanență.

Pentru siguranța dvs., nu așezați nimic pe firele sau cablurile de alimentare. Aranjați-le astfel încât nimeni să nu calce accidental pe cabluri sau să nu se împiedice de acestea. Nu trageți de fir sau de cablu. Când deconectați de la priză de perete, prindeți cablul de mufă.

Pentru a reduce riscul producerii de leziuni grave, consultați *Ghidul de siguranță și confort*. Acesta descrie modul corect de instalare și poziționare a stației de lucru, deprinderile corecte de lucru și aspecte privind menținerea sănătății utilizatorilor computerului și furnizează informații importante despre protecția muncii la echipamentele electrice și mecanice. Acest ghid se găsește pe Internet la adresa <http://www.hp.com/ergo>.

⚠️ AVERTISMENT! Computerele care sunt poziționate neadecvat pe comode, biblioteci, rafturi, birouri, boxe, lăzi sau cărucioare pot cădea și pot cauza accidentări ale persoanelor.

Trebuie să acordați atenție la direcționarea tuturor firelor și cablurilor conectate la computer, astfel încât să nu poată fi trase, prinse sau să nu cauzeze împiedicarea.

⚠️ AVERTISMENT! În interior există componente sub tensiune sau în mișcare.

Deconectați alimentarea echipamentului înainte de a demonta panourile de acces.

Montați la loc și asigurați toate panourile de acces înainte de a repune echipamentul sub tensiune.

⚠️ ATENȚIE: Electricitatea statică poate să deterioreze componentele electrice ale computerului sau echipamentele opționale. Înainte de a începe aceste proceduri, aveți grijă să vă descărcați de electricitatea statică atingând un obiect metalic legat la pământ. Pentru informații suplimentare, consultați [Descărcare electrostatică, la pagina 45](#).

Tensiunea este întotdeauna aplicată la placa de sistem, atât timp cât computerul este conectat la o sursă de alimentare de c.a. Înainte de a deschide computerul, trebuie să deconectați cablul de alimentare de la sursa de alimentare, pentru a preveni deteriorările componentelor interne.

Informații suplimentare

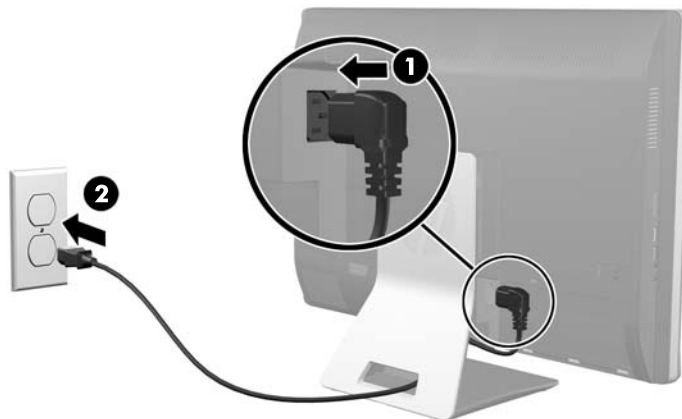
Pentru mai multe informații despre demontarea și montarea componentelor hardware, utilitarul Computer Setup (Configurare computer) și depanare, consultați *Maintenance and Service Guide* (disponibil numai în limba engleză) pentru modelul computerului dvs. la <http://www.hp.com>.

Conectarea și deconectarea alimentării

Conectarea alimentării

1. Dacă este instalat capacul pentru porturi spate, scoateți capacul.
2. Rوتاți alimentarea și toate cablurile periferice prin dispozitivul de organizare a cablurilor.
 - Dacă aveți un suport cu reglare pe înălțime/rabatare, rوتاți cablurile periferice în sus, prin tubul din lateralul suportului.
 - Dacă aveți un suport cu înclinare/rotativ, rوتاți cablurile periferice prin deschiderea din baza suportului.
3. Conectați cablurile periferice la porturile adecvate.
4. Conectați cablul de alimentare la conexiunea de alimentare din spatele computerului (1).

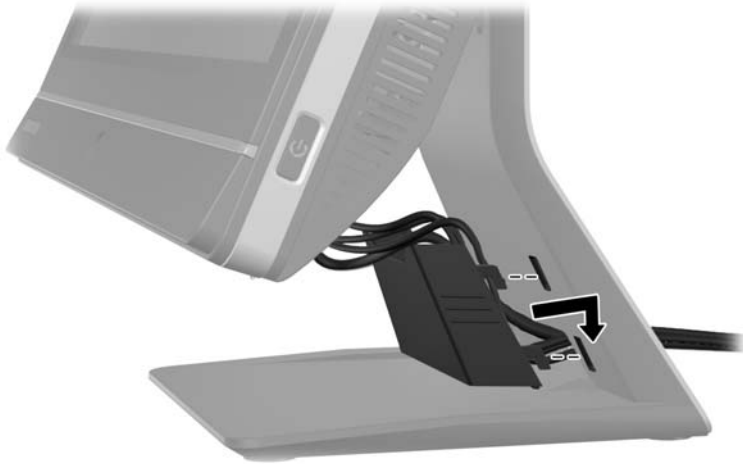
Figura 2-1 Conectarea alimentării



5. Introduceți fișa de alimentare cu trei piciorușe într-o priză electrică (2).

6. Dacă suportul cu înclinare/rotativ este montat pe computer, fixați capacul de organizare a cablurilor:
 - a. Poziționați capacul de organizare a cablurilor sub cabluri și aliniați cârligele capacului cu sloturile din suport.
 - b. Introduceți cârligele capacului în suport și glisați capacul în jos pentru a-l fixa.

Figura 2-2 Instalarea capacului de organizare a cablurilor



7. Înlocuiți capacul pentru porturile spate.
8. Apăsați butonul Pornire situat în partea frontală a computerului, pentru a-l porni.

Deconectarea alimentării

1. Scoateți din computer toate suporturile amovibile, precum CD-urile sau unitățile flash USB.
2. Opriți corect computerul prin intermediul sistemului de operare, apoi închideți toate dispozitivele externe.
3. Eliminați dispozitivul de blocare cu cablu, dacă este unul instalat în spatele computerului.
4. Dacă este instalat capacul pentru porturi spate, scoateți capacul.
5. Deconectați cablul de alimentare de la port.

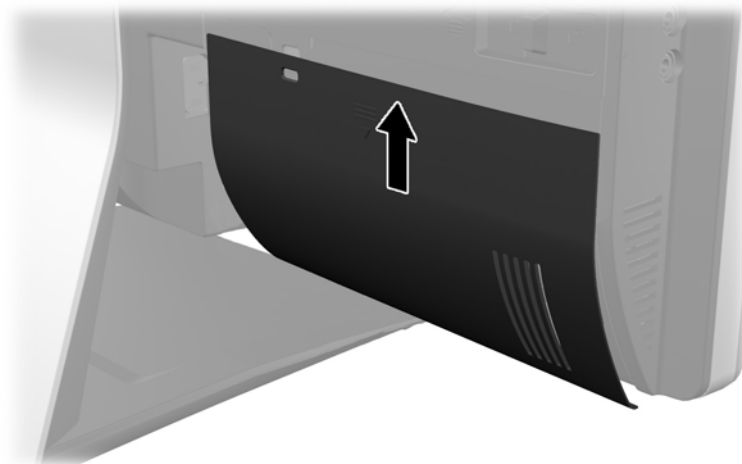
Montarea și demontarea capacului pentru porturile din spate

Montarea capacului pentru porturile din spate

1. Aveți grijă să fie conectate toate cablurile.

2. Așezați capacul la computer, aliniind dispozitivul de blocare cu cablu cu capacul, la aproximativ 12 mm (0,5 inchi) sub dispozitivul de blocare cu cablu al computerului. Ridicați capacul și așezați-l în poziția corectă.

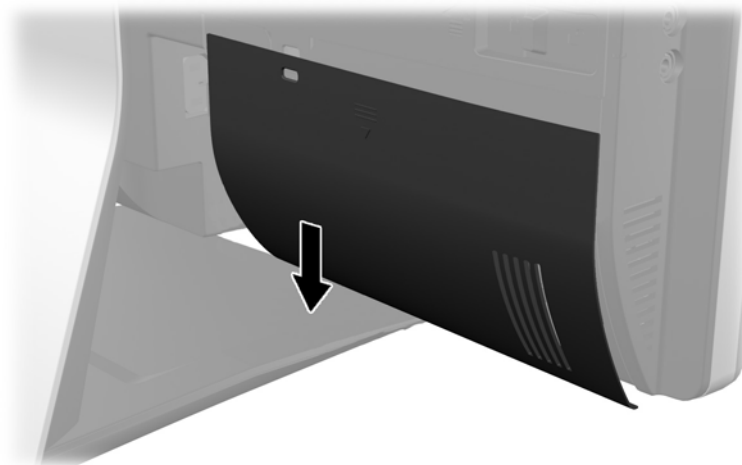
Figura 2-3 Montarea capacului pentru porturile din spate



Demontarea capacului pentru porturile din spate

1. Dacă un dispozitiv de blocare cu cablu este instalat în spatele unității, eliminați blocajul.
2. Apucați capacul pentru porturi spate, apoi trageți-l în jos și scoateți-l de pe computer.

Figura 2-4 Demontarea capacului pentru porturile din spate

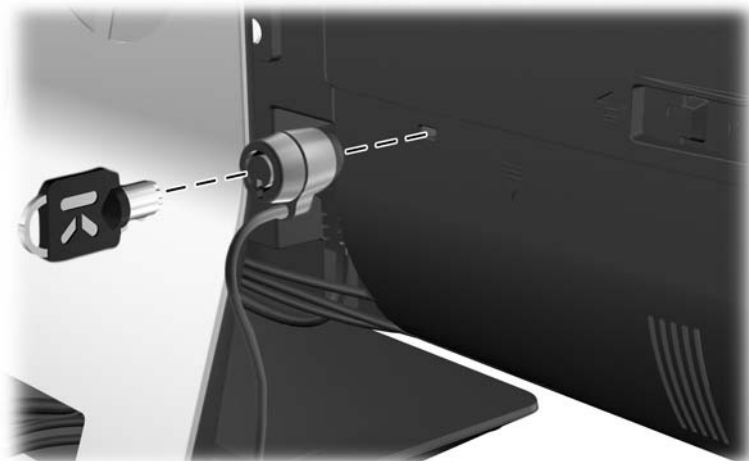


Instalarea unui sistem de blocare

Dispozitivul opțional de blocare vă permite să vă protejați computerul împotriva furtului. Dispozitivul de blocare cu cablu este un aparat cu blocare prin taste, echipat cu un cablu din fire de oțel.

Racordați un capăt al cablului la biroul dvs. (la un obiect de birotică) și introduceți celălalt capăt în slotul de blocare al calculatorului. Blocați dispozitivul de blocare pentru siguranță cu cheia.

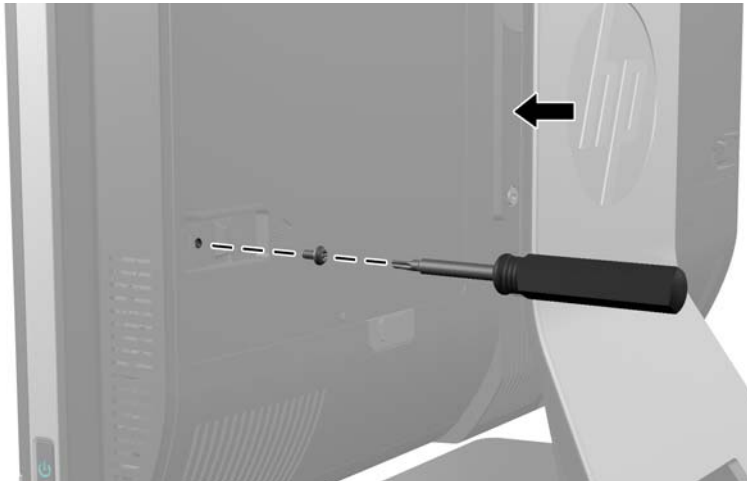
Figura 2-5 Instalarea unui dispozitiv de blocare cu cablu



Instalarea unui șurub de siguranță al panoului de acces


Puteți opri accesul la componentele interne prin protejarea panoului de acces. Înșurubați un șurub T15 Torx rezistent prin siguranța din stânga a panoului de acces pentru a preveni înlăturarea panoului.

Figura 2-6 Asigurarea panoului de acces



Sincronizarea tastaturii sau mouse-ului opțional wireless

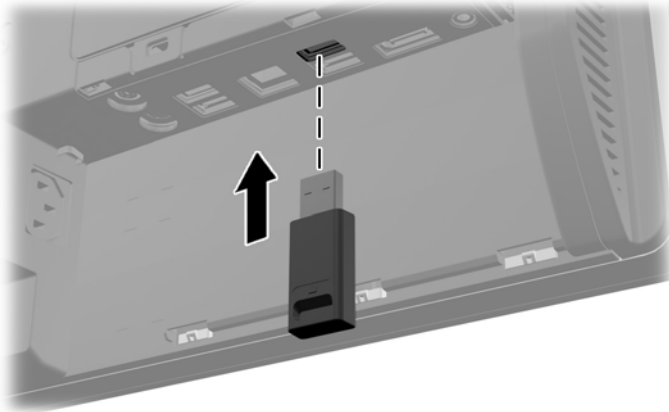
Configurarea tastaturii și a mouse-ului opțional wireless poate fi efectuată cu ușurință. Îndepărtați suporturile de baterie atât de pe tastatură, cât și de pe mouse pentru a activa bateriile preinstalate. De asemenea, asigurați-vă de faptul că în cazul mouse-ului comutatorul de alimentare este poziționat în poziția On (Pornit) (tastatura nu este echipată cu comutator de alimentare). Apoi, porniți computerul și sincronizați-le conform descrierii de mai jos.

 **NOTĂ:** Pentru performanțe mai bune și o durată de viață mai lungă a bateriei mouse-ului, evitați utilizarea acestuia pe o suprafață de culoare închisă sau lucioasă și opriți-l atunci când nu îl utilizați.

Pentru a sincroniza tastatura și mouse-ul wireless:

1. Asigurați-vă de faptul că tastatura și mouse-ul sunt așezate lângă computer, în intervalul de 30 cm și că nu interferează cu alte dispozitive.
2. Porniți computerul.
3. Comutatorul de alimentare din partea de jos a mouse-ului trebuie să se afle în poziție On (Pornit).
4. Introduceți receptorul wireless într-un port USB de pe computer.

Figura 2-7 Instalarea receptorului wireless



5. Apăsați și mențineți apăsat butonul de conectare de pe receptorul wireless timp de cinci secunde, până când ledul albastru de activitate începe să clipească.

NOTĂ: Când ledul albastru de activitate începe să clipească, aveți 30 secunde să sincronizați mouse-ul cu receptorul wireless.

6. Apăsați și eliberați butonul de conectare aflat în partea inferioară a mouse-ului. După finalizarea sincronizării, ledul albastru de activitate de pe receptorul wireless se stinge.

NOTĂ: Dacă apăsați din nou butonul de conectare din partea de jos a mouse-ului, sincronizarea receptorului wireless cu mouse-ul se va întrerupe. Opriți mouse-ul și încercați din nou reluarea sincronizării.

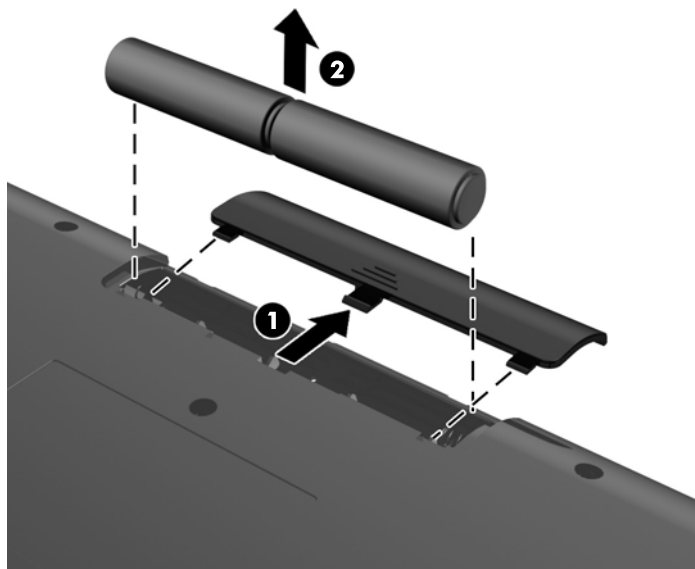
NOTĂ: În cazul în care acest procedeu rămâne fără rezultate, îndepărtați și reintroduceți receptorul de tastatură și mouse wireless, aflat în partea din spate a computerului, după care repetați operațiunea de sincronizare a tastaturii și a mouse-ului. Dacă sincronizarea nu funcționează în continuare, scoateți și înlocuiți bateriile.

Scoaterea bateriilor din tastatura sau mouse-ul wireless opțional

NOTĂ: Tastatura și mouse-ul wireless sunt componente opționale.

Pentru a scoate bateriile din tastatura wireless, demontați ușa pentru baterii de pe partea inferioară a tastaturii (1) și ridicați bateriile din compartimentul pentru baterii (2).

Figura 2-8 Scoaterea bateriilor din tastatura wireless



Pentru a scoate bateriile din mouse-ul wireless, demontați ușa pentru baterii de pe partea inferioară a mouse-ului (1) și ridicați bateriile din compartimentul pentru baterii (2).

Figura 2-9 Scoaterea bateriilor din mouse-ul wireless



Atașarea unui dispozitiv de fixare la computer

Puteți scoate computerul din suport și să-l instalați pe un perete, un suport pentru monitor sau alt dispozitiv de fixare. Sub suportul computerului este un dispozitiv VESA care este folosit la asamblarea computerului.

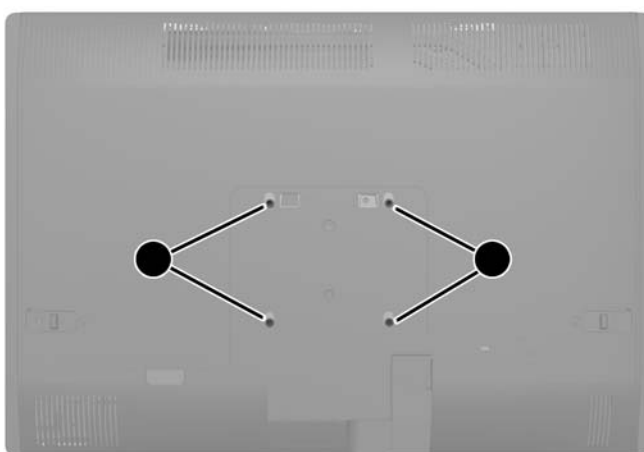
Tabelul 2-1 Dimensiunile computerului (fără suport)

Dimensiunile computerului (fără suport)		
Înălțime	367,4 mm	14,5 inchi

Tabloul 2-1 Dimensiunile computerului (fără suport) (Continuare)

Lățime	521,9 mm	20,5 inchi
Adâncime	63,8 mm	2,5 inchi
Greutatea computerului (fără suport)		
Configurație minimă	6,63 kg	14,6 lb
Cu Opțiuni	7,88 kg	17,4 lb
Caracteristici standard ale găurilor VESA		
Înălțime x lățime	100 mm x 100 mm	3,94 in x 3,94 in

Figura 2-10 găuri pentru asamblare VESA



Instalarea și dezinstalarea suportului

Pentru computer, sunt disponibile două suporturi:

- Suport cu reglare pe înălțime/rabatere
- Suport cu înclinare/rotativ

Instalarea și demontarea unui suport cu reglare pe înălțime/rabatere (opțional)

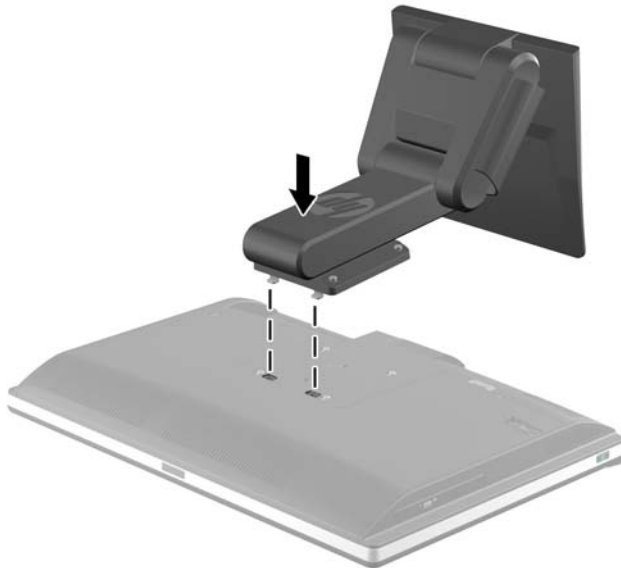
Instalarea unui suport cu reglare pe înălțime/rabatere

Pentru a instala suportul:

1. Amplașați computerul cu fața în jos pe o suprafață plană, moale. HP vă recomandă să folosiți o pătură, un prosop sau un alt material moale pentru a proteja masca și suprafața ecranului tactil împotriva zgârieturilor sau altor deteriorări.

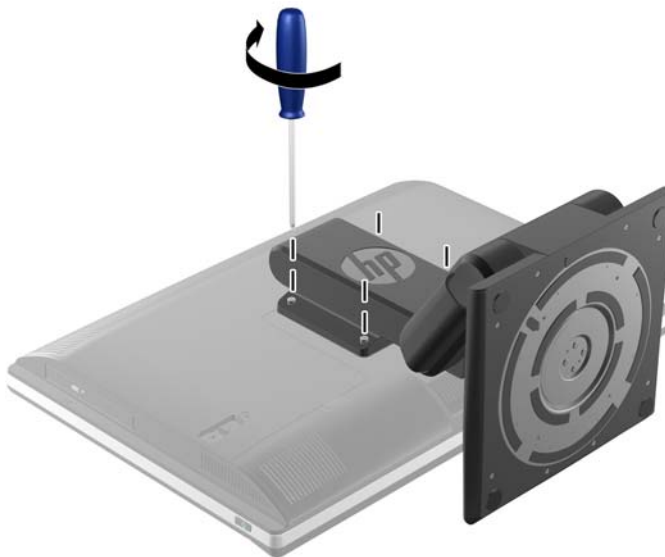
2. Amplasați cârligele în partea superioară a suportului în cele două găuri mari de deasupra panoului inferior, și coborâți suportul pe computer.

Figura 2-11 Instalarea suportului



3. Strângeți cele patru șuruburi prinse pentru a fixa suportul de cadru.

Figura 2-12 Fixarea suportului



Demontarea unui suport cu reglare pe înălțime/rabatere

Pentru a scoate suportul:

1. Scoateți din computer toate suporturile amovibile, precum CD-urile sau unitățile flash USB.
2. Opriți computerul prin intermediul sistemului de operare, apoi opriți toate dispozitivele externe.

- Deconectați de la priză cablul de alimentare și deconectați toate dispozitivele externe.

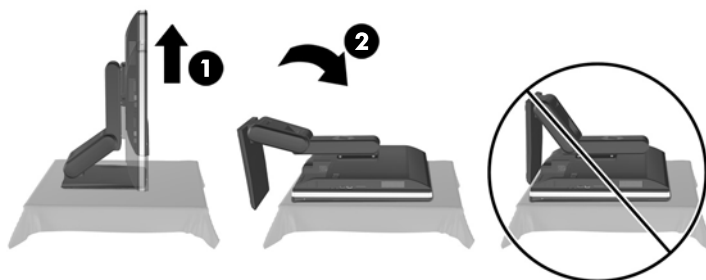
⚠ ATENȚIE: Înainte de a adăuga sau de a demonta modulele de memorie, este necesar să deconectați cablul de alimentare și să așteptați aproximativ 30 de secunde, pentru descărcarea sarcinilor reziduale din sistem. Indiferent de starea alimentării, tensiunea este întotdeauna prezentă la modulele de memorie, atât timp cât computerul este conectat la o priză activă de c.a. Prin adăugarea sau înlocuirea modulelor de memorie în timp ce tensiunea este prezentă, se pot produce deteriorări iremediabile ale modulelor de memorie sau ale plăcii de sistem.

- Demontați/eliberați orice dispozitiv de securitate care împiedică deschiderea computerului.
- Amplasați computerul cu fața în jos pe o suprafață plană, moale. HP vă recomandă să folosiți o pătură, un prosop sau un alt material moale pentru a proteja masca și suprafața ecranului tactil împotriva zgârieturilor sau altor deteriorări.

⚠ AVERTISMENT! Înainte de așezarea computerului pentru activități de service, prindeți mai întâi de lateralele afișajului și ridicați-l în poziția cea mai înaltă.

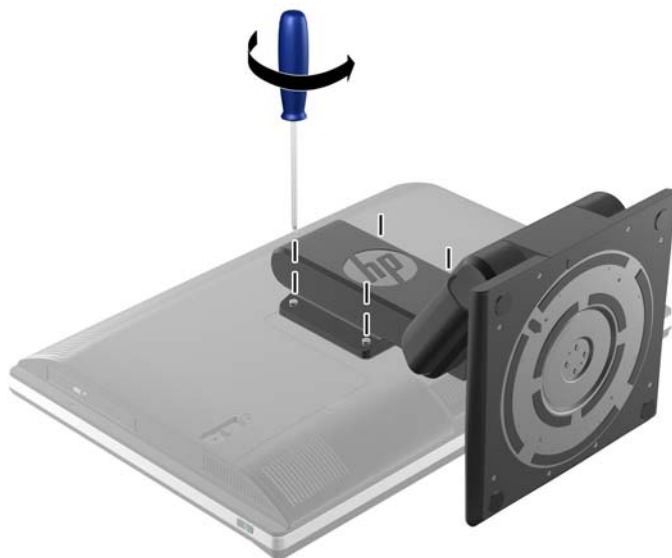
Nu așezați jos computerul cu suportul glisant în poziția de jos. Suportul se poate desprinde brusc, ceea ce ar duce la deteriorarea echipamentului.

Figura 2-13 Pregătirea demontării suportului cu reglare pe înălțime/rabatare



- Trageți în jos suportul de bază (1), și deșurubați șuruburile prinse care fixează suportul de unitate (2).

Figura 2-14 Deblocarea suportului



7. Ridicați suportul afară din computer.

Figura 2-15 Scoaterea suportului



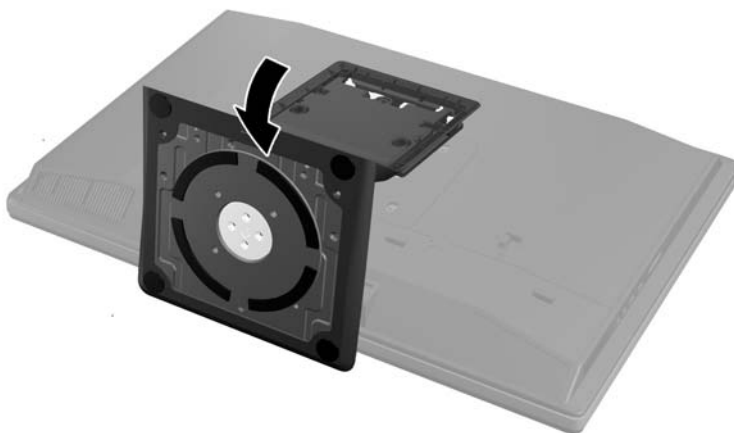
Instalarea și demontarea unui suport cu înclinare/rotativ (opțional)

Instalarea unui suport cu înclinare/rotativ

Pentru a instala suportul:

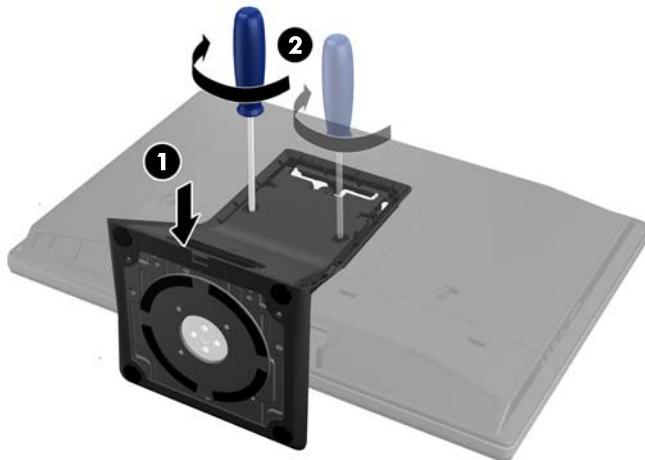
1. Amplasați computerul cu fața în jos pe o suprafață plană, moale. HP vă recomandă să folosiți o pătură, un prosop sau un alt material moale pentru a proteja masca și suprafața ecranului tactil împotriva zgârieturilor sau altor deteriorări.
2. Apăsați butonul de eliberare din partea de jos a suportului și scoateți suportul.
3. Amplasați cârligele în partea superioară a suportului în cele două găuri mari de deasupra panoului inferior, și coborâți suportul pe computer.

Figura 2-16 Instalarea suportului



4. Strângeți șuruburile prinse pentru a fixa suportul de șasiu.

Figura 2-17 Fixarea suportului



5. Aliniați partea superioară a spatelui suportului cu suportul și apăsați-l pentru a se fixa, lucrând pe laterale până la fixarea acestuia.

Figura 2-18 Instalarea părții din spate a suportului



Demontarea unui suport cu înclinare/rotativ

Pentru a scoate suportul:

1. Scoateți din computer toate suporturile amovibile, precum CD-urile sau unitățile flash USB.
2. Opriti computerul prin intermediul sistemului de operare, apoi opriti toate dispozitivele externe.
3. Deconectați de la priză cablul de alimentare și deconectați toate dispozitivele externe.

⚠ ATENȚIE: Înainte de a adăuga sau de a demonta modulele de memorie, este necesar să deconectați cablul de alimentare și să așteptați aproximativ 30 de secunde, pentru descărcarea sarcinilor reziduale din sistem. Indiferent de starea alimentării, tensiunea este întotdeauna prezentă la modulele de memorie, atât timp cât computerul este conectat la o priză activă de c.a. Prin adăugarea sau înlocuirea modulelor de memorie în timp ce tensiunea este prezentă, se pot produce deteriorări iremediabile ale modulelor de memorie sau ale plăcii de sistem.

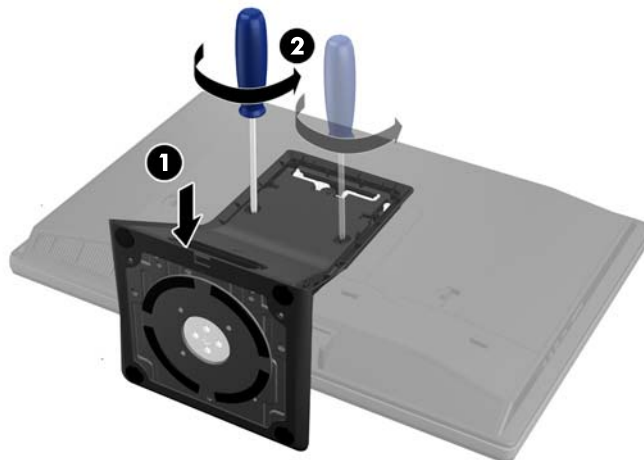
4. Demontați/eliberați orice dispozitiv de securitate care împiedică deschiderea computerului.
5. Amplasați computerul cu fața în jos pe o suprafață plană, moale. HP vă recomandă să folosiți o pătură, un prosop sau un alt material moale pentru a proteja masca și suprafața ecranului tactil împotriva zgârieturilor sau altor deteriorări.
6. Apăsați butonul de eliberare (1) din partea de jos a suportului și scoateți partea din spate a suportului (2) de pe computer.

Figura 2-19 Demontarea părții din spate a suportului



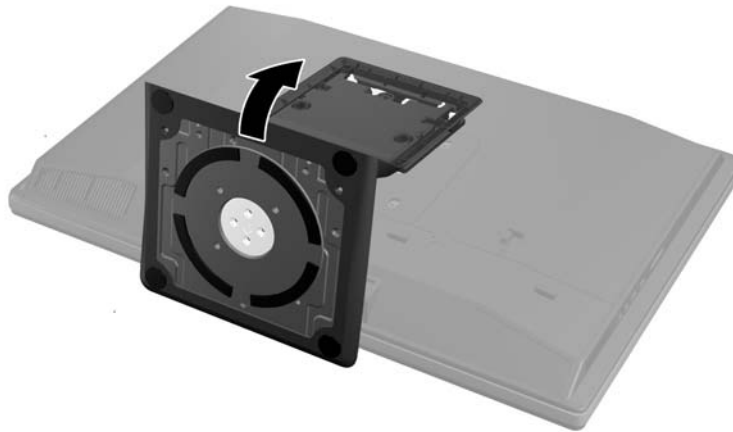
7. Trageți în jos suportul de bază (1), și deșurubați șuruburile prinse care fixează suportul de unitate (2).

Figura 2-20 Deblocarea suportului



8. Ridicați suportul afară din computer.

Figura 2-21 Scoaterea suportului



Conectarea celui de-al doilea ecran

Conectorul DisplayPort din partea din spate a computerului vă permite să conectați un al doilea ecran la computer.

Dacă adăugați un al doilea ecran care are un conector DisplayPort, atunci nu este necesar un adaptor video DisplayPort. Dacă adăugați un al doilea ecran care nu are conector DisplayPort, puteți achiziționa un adaptor video DisplayPort de la HP pentru configurația dvs.

Adaptoarele și cablurile DisplayPort sunt achiziționate separat. HP oferă următoarele adaptoare:

- Adaptor DisplayPort la VGA
- Adaptor DisplayPort la DVI
- Adaptor DisplayPort la HDMI

Pentru a conecta un al doilea ecran:

1. Scoateți din priză computerul și al doilea ecran pe care îl conectați la computer.
2. Eliminați capacul pentru porturi spate de pe computer.

3. Dacă al doilea ecran are un conector DisplayPort, conectați un cablu DisplayPort direct între conectorul DisplayPort din partea din spate a computerului și conectorul DisplayPort din cel de-al doilea ecran.

Figura 2-22 Conectare utilizând un cablu DisplayPort

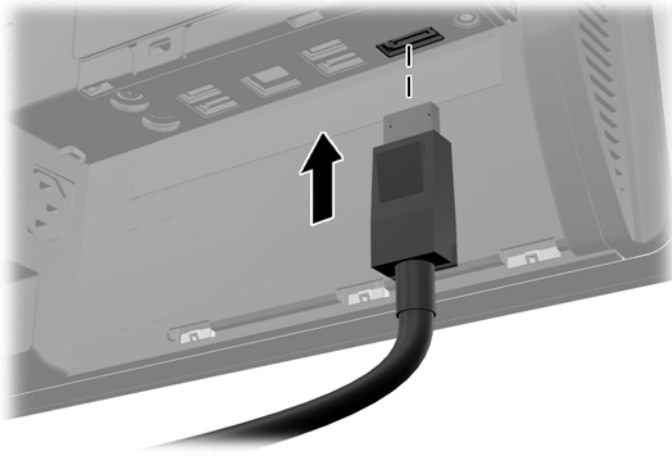


Figura 2-23 Conectarea celui de-al doilea ecran



4. Dacă cel de-al doilea ecran nu are conector DisplayPort, conectați un adaptor video DisplayPort la conectorul DisplayPort al computerului. Apoi conectați un cablu (VGA, DVI. sau HDMI, în funcție de aplicația dvs.) între adaptor și cel de-al doilea ecran.


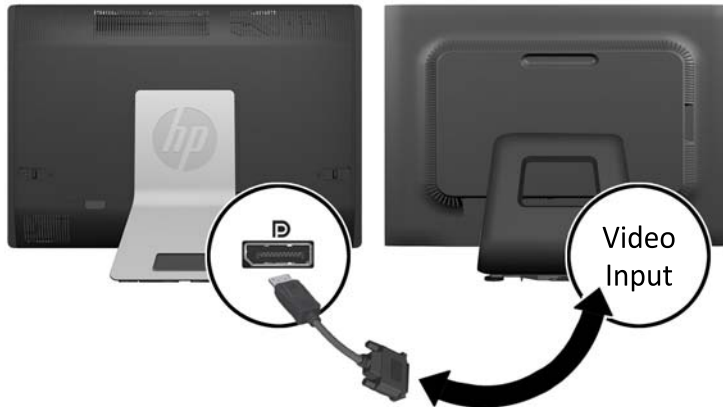

 **NOTĂ:** La utilizarea unui adaptor DisplayPort, capacul pentru porturi din spate nu poate fi instalat dacă nu se utilizează un cablu de extensie DisplayPort legat de adaptor.

Figura 2-24 Conectarea celui de-al doilea ecran utilizând un adaptor DisplayPort



5. Înlocuiți capacul pentru porturi spate al computerului.
6. Puneți în priză computerul și cel de-al doilea ecran.

 **NOTĂ:** Utilizați software-ul plăcii grafice sau setările de afișare Windows pentru a configura cel de-al doilea ecran ca imagine în oglindă a ecranului principal sau ca extensie a ecranului principal.

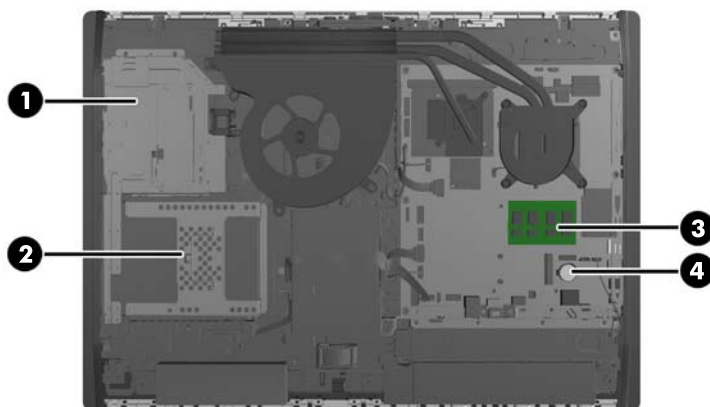
Localizarea componentelor interne

Următoarele secțiuni conțin proceduri pentru eliminarea și înlocuirea acestor componente interne:

- Memorie
- Acumulator

- Unitate hard disc, unitate SSD sau unitate cu autocriptare
- Unitate optică de disc

Figura 2-25 Localizarea componentelor interne



Componentă	Componentă
1 Unitate optică de disc	3 Memorie
2 Unitate hard disc	4 Acumulator

Demontarea și instalarea memoriei

Computerul se livrează cu modul de memorie dinamică sincronă cu acces aleator și rată dublă de date 3 (DDR3-SDRAM) și modul de memorie duală în linie cu contur mic (SODIMM).

Module SODIMM

În soclurile de memorie de pe placa de sistem se pot așeza până la două module SODIMM de standard industrial. Pe aceste socluri de memorie se află preinstalat cel puțin un modul SODIMM. Pentru a obține capacitatea maximă de memorie, aveți posibilitatea să instalați pe placa de sistem până la 16 GB de memorie.

Module SODIMM cu DDR3-SDRAM

Pentru funcționare corespunzătoare a sistemului, modulele SODIMM trebuie să fie:

- standard industrial cu 204 pini
- compatibile non-ECC PC3-10600 DDR3-1600 MHz fără buffer
- module SODIMM DDR3-SDRAM de 1,5 volți

Modulele SODIMM DDR3-SDRAM trebuie de asemenea:

- să suporte latență CAS 11 DDR3 1600 MHz (temporizare 11-11-11)
- să conțină specificațiile obligatorii ale Joint Electronic Device Engineering Council (JEDEC)

În plus, computerul acceptă:

- tehnologii de memorie non-ECC de 1 Gbit, 2 Gbiți și 4 Gbiți
- module SODIMM cu circuite pe o parte sau pe două părți
- module SODIMM construite cu dispozitive SDRAM x8 și x16; Modulele SODIMM cu SDRAMs x4 nu sunt acceptate



NOTĂ: Sistemul nu va funcționa corect dacă instalați memorie SODIMM neacceptată.

HP oferă upgrade de memorie pentru acest computer și recomandă consumatorului să o achiziționeze pentru a evita problemele de compatibilitate cu memorie terță neacceptată.

Încărcarea soclurilor SODIMM

Sistemul va opera automat în mod cu un canal, în mod canal dublu sau în mod flexibil, în funcție de modul în care sunt instalate modulele DIMM. Verificați tabelul următor pentru a identifica locațiile canalelor SODIMM.

Tabelul 2-2 Identificarea locațiilor SODIMM

Locație	Etichetă pe placa de sistem	Canal
Soclu inferior	SODIMM1	Canal A
Soclu superior	SODIMM3	Interval canal

- Sistemul va funcționa în modul cu un singur canal dacă soclurile SODIMM sunt încărcate numai într-un canal.
- Sistemul va funcționa în modul flexibil dacă întreaga capacitate de memorie a modulelor SODIMM din Canalul A nu este egală cu capacitatea totală de memorie a modulelor SODIMM din Canalul B. În modul flexibil, canalul încărcat cu valoarea cea mai mică a memoriei descrie valoarea totală a memoriei asociate canalului dublu și cea rămasă este asociată la un singur canal. Dacă un canal va avea mai multă capacitate de memorie decât celălalt, cantitatea mai mare trebuie asociată canalului A.
- Sistemul va funcționa cu performanțe superioare în modul cu două canale dacă capacitatea de memorie a modulului SODIMM din canalul A este egală cu capacitatea de memorie a modulului SODIMM din canalul B.
- În oricare mod, viteza maximă de funcționare este determinată de cel mai lent modul SODIMM din sistem.

Instalarea modulelor SODIMM

Pe placa de sistem există două socluri de memorie. Pentru a demonta sau a instala modulele de memorie:

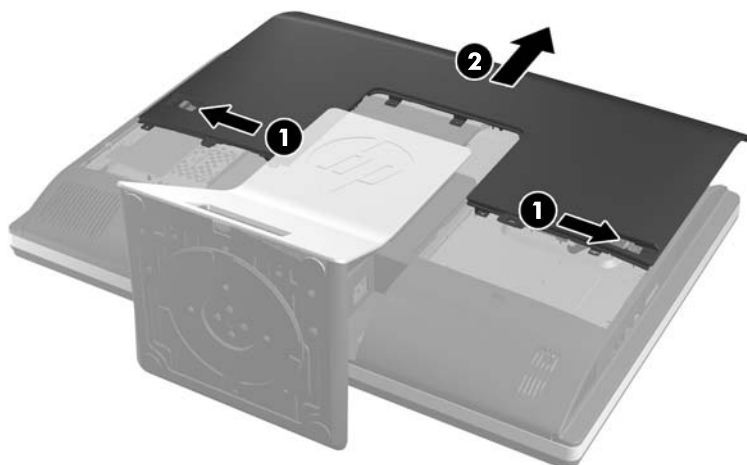
1. Demontați din computer toate suporturile amovibile, precum CD-urile sau unitățile flash USB.
2. Opriți corect computerul prin intermediul sistemului de operare, apoi opriți toate dispozitivele externe.

3. Deconectați cablul de alimentare de la priza de alimentare și deconectați orice dispozitive externe.

⚠ ATENȚIE: Înainte de a adăuga sau de a demonta modulele de memorie, este necesar să deconectați cablul de alimentare și să așteptați aproximativ 30 de secunde, pentru descărcarea sarcinilor reziduale din sistem. Indiferent de starea alimentării, tensiunea este întotdeauna prezentă la modulele de memorie, atât timp cât computerul este conectat la o priză activă de c.a. Prin adăugarea sau înlocuirea modulelor de memorie în timp ce tensiunea este prezentă, se pot produce deteriorări iremediabile ale modulelor de memorie sau ale plăcii de sistem.

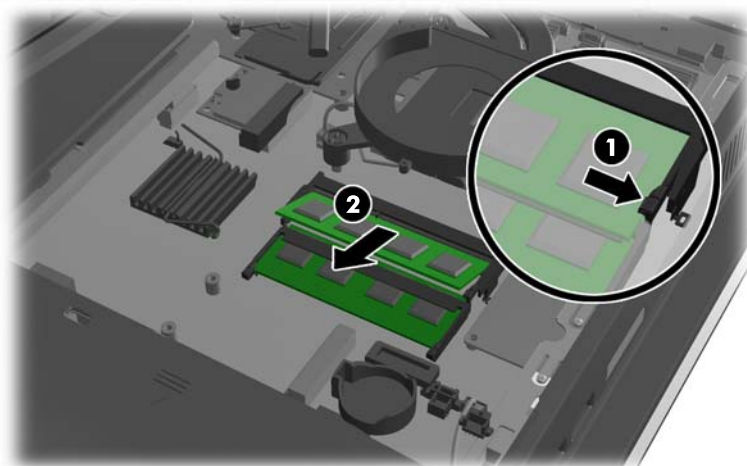
4. Demontați/decuplați orice dispozitiv de protecție care împiedică deschiderea computerului.
5. Amplasați computerul cu fața în jos pe o suprafață plană, moale. HP vă recomandă să folosiți o pătură, un prosop sau un alt material moale pentru a proteja masca frontală și suprafața ecranului tactil împotriva zgârieturilor sau a altor deteriorări.
6. Trageți siguranțele panoului de acces către capetele unității, apoi trageți panoul de acces către partea de sus a computerului până când iese din unitate.

Figura 2-26 Demontarea panoului de acces



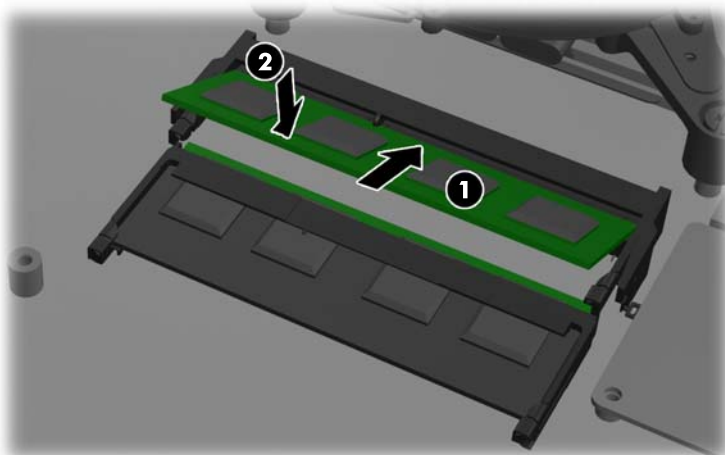
7. Pentru a îndepărta un modul de memorie, apăsați în afară pe cele două siguranțe de pe fiecare parte a SODIMM (1), apoi trageți SODIMM afară din soclu (2).

Figura 2-27 Demontarea unui modul de memorie



8. Pentru a instala un modul de memorie, glisați SODIMM în soclu la un unghi de aproximativ 30° (1), apoi apăsați SODIMM în jos (2), pentru ca siguranțele să se blocheze în poziție.

Figura 2-28 Instalarea unui modul de memorie



NOTĂ: Un modul de memorie poate fi instalat într-un singur mod. Potrivii canelura de pe modul cu plăcuța de pe soclul de memorie.

9. Pentru a înlocui panoul de acces, setați panoul din spatele computerului, ușor deasupra suportului și glisați-l în poziția corespunzătoare.

Figura 2-29 Înlocuirea panoului de acces



10. Reconectarea cablului de alimentare și a dispozitivelor externe.
11. Activați orice dispozitiv de protecție care a fost dezactivat când a fost scos panoul de acces.
12. Poziționați computerul în poziție verticală.
13. Porniți computerul. La pornire, computerul recunoaște automat memoria suplimentară.

Înlocuirea bateriei

Bateria este amplasată pe placa de sistem în partea inferioară a ventilatorului. Bateria livrată împreună cu computerul furnizează energie pentru ceasul în timp real. Când înlocuiți bateria, utilizați

o baterie echivalentă cu cea instalată inițial pe computer. Computerul se livrează cu o baterie celulară rotundă, cu litiu, cu tensiune de 3 V.

⚠️ AVERTISMENT! Computerul are o baterie internă cu dioxid de litiu-mangan. Dacă manevrarea bateriei nu se face în mod corect, există pericolul de incendiu și de a se produce arsuri. Pentru a reduce pericolul de vătămare corporală:

Nu încercați să reîncărcați bateria.

Nu o expuneți la temperaturi mai mari de 60 °C (140 °F).

Nu dezasamblați, nu striviți, nu găuriți, nu scurtcircuitați contactele externe și nici nu le aruncați în foc sau în apă.

Înlocuiți bateria numai cu piese de schimb HP proiectate pentru acest produs.

⚠️ ATENȚIE: Înainte de a înlocui bateria, este important să faceți o copie de rezervă a setărilor CMOS ale computerului. Când bateria este scoasă sau înlocuită, setările CMOS se vor șterge.

Electricitatea statică poate deteriora componentele electronice ale computerului sau echipamentele opționale. Înainte de a începe aceste proceduri, aveți grijă să vă descărcați de electricitatea statică atingând un obiect metalic legat la pământ.

📝 NOTĂ: Durata de viață a bateriei cu litiu se poate mări prin conectarea computerului la o priză activă de c.a. Bateria cu litiu este utilizată numai atunci când computerul NU este conectat la sursa de c.a.

HP încurajează clienții să recicleze componentele hardware electronice uzate, cartușele de imprimare HP originale și bateriile reîncărcabile. Pentru informații suplimentare despre programele de reciclare, accesați <http://www.hp.com/recycle>.

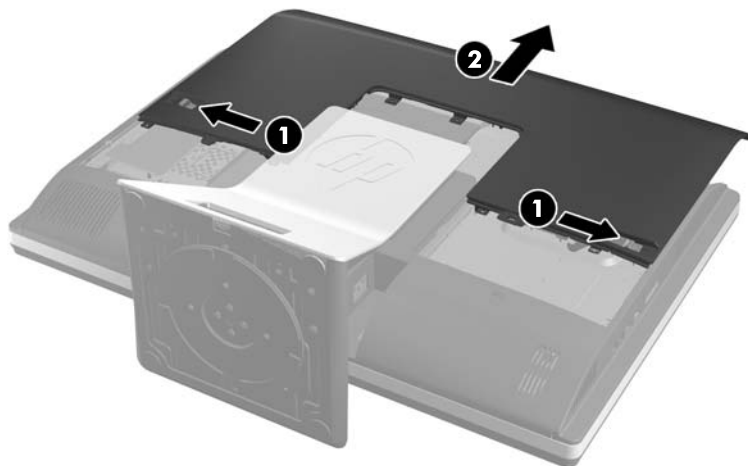
1. Scoateți din computer toate suporturile amovibile, precum CD-urile sau unitățile flash USB.
2. Opriți computerul prin intermediul sistemului de operare, apoi opriți toate dispozitivele externe.
3. Deconectați de la priză cablul de alimentare și deconectați toate dispozitivele externe.

⚠️ ATENȚIE: Înainte de a adăuga sau de a demonta modulele de memorie, este necesar să deconectați cablul de alimentare și să așteptați aproximativ 30 de secunde, pentru descărcarea sarcinilor reziduale din sistem. Indiferent de starea alimentării, tensiunea este întotdeauna prezentă la modulele de memorie, atât timp cât computerul este conectat la o priză activă de c.a. Prin adăugarea sau înlocuirea modulelor de memorie în timp ce tensiunea este prezentă, se pot produce deteriorări iremediabile ale modulelor de memorie sau ale plăcii de sistem.

4. Demontați/eliberați orice dispozitiv de securitate care împiedică deschiderea computerului.
5. Amplasați computerul cu fața în jos pe o suprafață plană, moale. HP vă recomandă să folosiți o pătură, un prosop sau un alt material moale pentru a proteja masca frontală și suprafața ecranului tactil împotriva zgârieturilor sau a altor deteriorări.

6. Glisați siguranțele panoului de acces către capetele șasiului, apoi glisați panoul de acces către partea superioară a computerului până când se detașează de șasiu.

Figura 2-30 Demontarea panoului de acces



Bateria poate fi acum observată în partea dreaptă inferioară a ventilatorului.

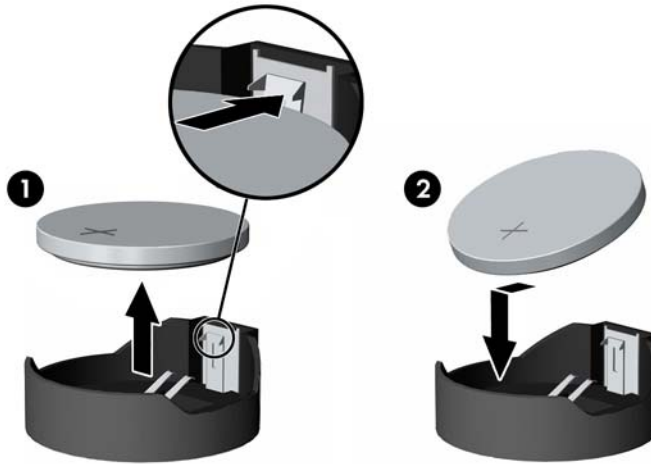
Figura 2-31 Localizarea bateriei



7. Pentru a degaja bateria din suport, strângeți clema din metal care se află deasupra marginii bateriei. Când bateria iese, scoateți-o afară (1).

8. Pentru a introduce bateria nouă, glisați o margine a acesteia pe sub buza suportului, cu polul „+” în partea superioară. Apăsați în jos cealaltă margine până când clema prinde marginea bateriei (2).

Figura 2-32 Demontarea și înlocuirea unei baterii celulare rotunde



9. Pentru a înlocui panoul de acces, amplasați panoul din spatele computerului, ușor deasupra suportului și glisați-l în jos până în poziția corespunzătoare.

Figura 2-33 Înlocuirea panoului de acces



10. Reconectarea cablului de alimentare și a dispozitivelor externe.
11. Activați orice dispozitiv de protecție care a fost dezactivat când a fost scos panoul de acces.
12. Poziționați computerul în poziție verticală.
13. Porniți computerul.
14. Fixați din nou data și ora, parolele și toate setările speciale de sistem, utilizând programul Computer Setup (Configurare computer).

Înlocuirea hard discurilor

Înlocuirea unui hard disc

Hard discul se situează sub panoul de acces la unitate, în partea stângă a computerului (privit din spate). Unitatea este amplasată într-o carcasă detașabilă.

Pe computer se pot monta următoarele componente:

- Un hard disc de 3,5 inchi
- Un hard disc SSD de 2,5 inchi (SSD) sau o unitate cu criptare automată (SED)
- Două hard discuri SSD de 2,5 inchi sau unități cu criptare automată



NOTĂ: Nu se acceptă înlocuirea unei unități de 3,5 inchi cu o unitate de 2,5 inchi.

- [Demontarea unui hard disc](#)
- [Instalarea unui hard disc](#)

Demontarea unui hard disc

- [Demontarea unui hard disc de 3,5 inchi](#)
- [Demontarea unui hard disc de 2,5 inchi](#)

Demontarea unui hard disc de 3,5 inchi

1. Demontați din computer toate suporturile amovibile, precum CD-urile sau unitățile flash USB.
2. Opriți corect computerul prin intermediul sistemului de operare, apoi opriți toate dispozitivele externe.
3. Deconectați cablul de alimentare de la priza de alimentare și deconectați orice dispozitive externe.

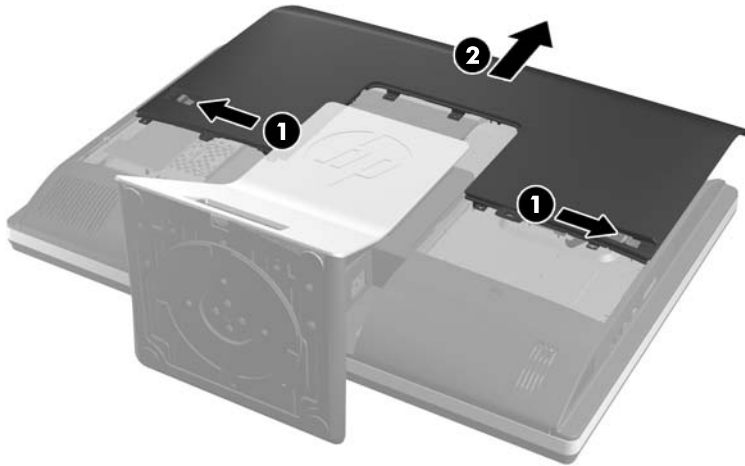


ATENȚIE: Indiferent de starea alimentării, tensiunea este întotdeauna prezentă la placa de sistem, atât timp cât sistemul este conectat la o priză activă de c.a. Trebuie să deconectați cablul de alimentare pentru a evita deteriorarea componentelor interne ale computerului.

4. Demontați/decuplați orice dispozitiv de protecție care împiedică deschiderea computerului.
5. Amplasați computerul cu fața în jos pe o suprafață plană, moale. HP vă recomandă să folosiți o pătură, un prosop sau un alt material moale pentru a proteja masca frontală și suprafața ecranului tactil împotriva zgârieturilor sau a altor deteriorări.

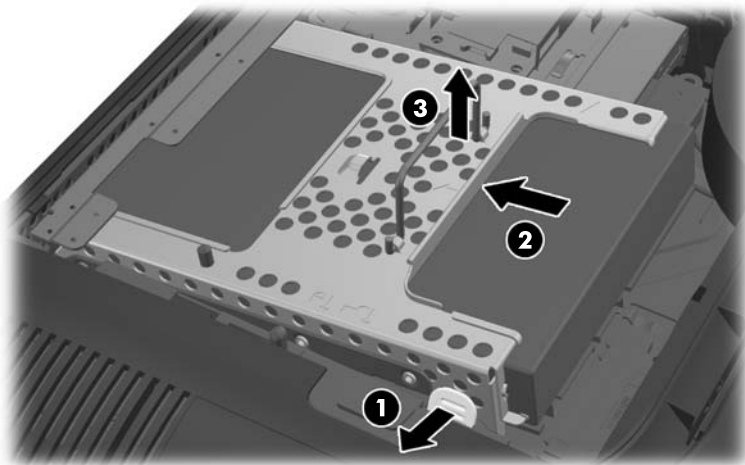
6. Glisați siguranțele panoului de acces către capetele șasiului, apoi glisați panoul de acces către partea superioară a computerului până se detașează de șasiu.

Figura 2-34 Demontarea panoului de acces



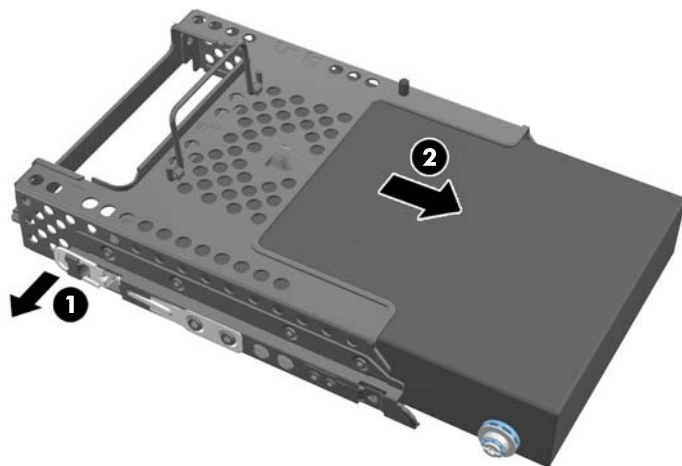
7. Îndepărtați siguranța de lângă partea inferioară a carcusei pentru a o elibera, apoi glisați carcasa către capătul cadrului și ridicați-o.

Figura 2-35 Demontarea carcusei pentru hard discuri



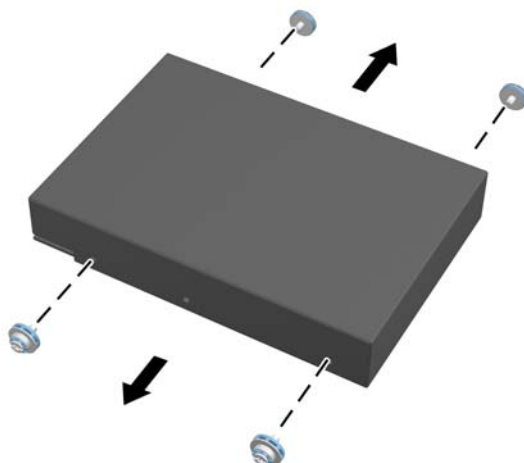
8. Ridicați siguranța pe o parte a carcasei și scoateți hard discul din carcasă.

Figura 2-36 Demontarea hard discului de 3,5 inch din carcasă



9. Scoateți cele patru șuruburi de montare din unitatea hard disc de 3,5 inch. Păstrați șuruburile și garniturile albastre din cauciuc la un loc pentru a le utiliza la montarea hard discului de schimb.

Figura 2-37 Scoaterea șuruburilor de montare



Pentru instrucțiuni referitoare la montarea unui hard disc, consultați [Instalarea unui hard disc, la pagina 35](#).

Demontarea unui hard disc de 2,5 inch

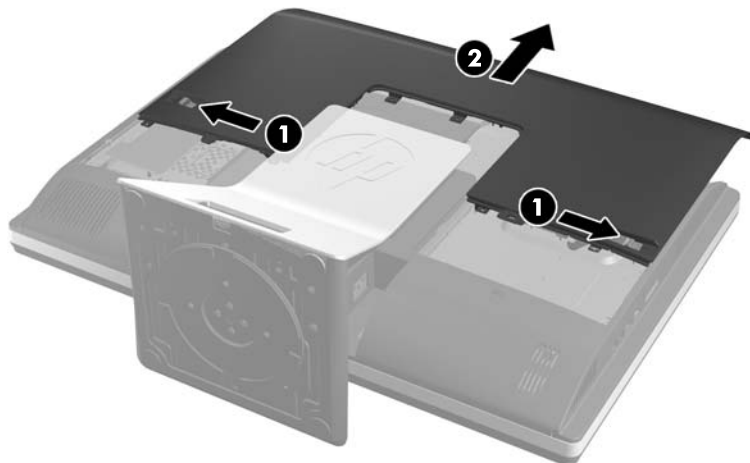
1. Demontați din computer toate suporturile amovibile, precum CD-urile sau unitățile flash USB.
2. Opriti corect computerul prin intermediul sistemului de operare, apoi opriti toate dispozitivele externe.
3. Deconectați cablul de alimentare de la priza de alimentare și deconectați orice dispozitive externe.

⚠ ATENȚIE: Indiferent de starea alimentării, tensiunea este întotdeauna prezentă la placa de sistem, atât timp cât sistemul este conectat la o priză activă de c.a. Trebuie să deconectați cablul de alimentare pentru a evita deteriorarea componentelor interne ale computerului.

4. Demontați/decuplați orice dispozitiv de protecție care împiedică deschiderea computerului.

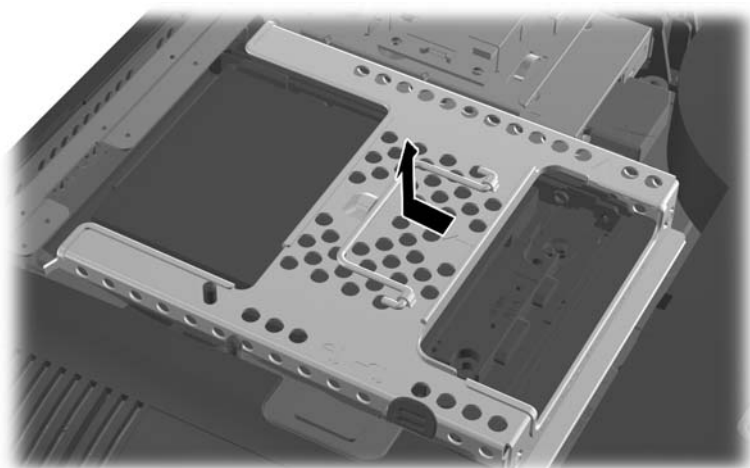
- Amplasați computerul cu fața în jos pe o suprafață plană, moale. HP vă recomandă să folosiți o pătură, un prosop sau un alt material moale pentru a proteja masca frontală și suprafața ecranului tactil împotriva zgârieturilor sau a altor deteriorări.
- Glisați siguranțele panoului de acces către capetele șasiului, apoi glisați panoul de acces către partea superioară a computerului până se detașează de șasiu.

Figura 2-38 Demontarea panoului de acces



- Îndepărtați siguranța de lângă partea inferioară a carcusei pentru a o elibera, apoi glisați carcasa către capătul cadrului și ridicați-o.

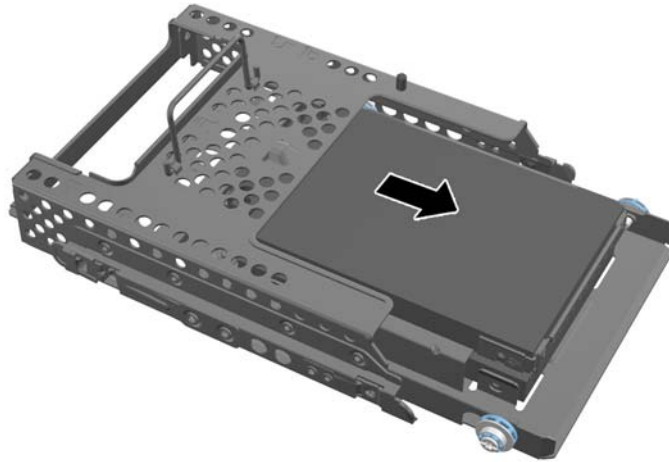
Figura 2-39 Demontarea carcusei pentru hard discuri



- Dacă există montat un al doilea hard disc în adaptorul pentru unități de 2,5 inci, deconectați ambele cabluri de pe acesta.

9. Glisați adaptorul pentru unități ținând de hard discul (hard discurile) de 2,5 inci, pentru a-l scoate din carcasă.

Figura 2-40 Scoaterea unei unități de 2,5 inci din carcasa pentru hard discuri



10. Scoateți cele patru șuruburi de montare din adaptorul pentru hard disc de 2,5 inci. Păstrați șuruburile și garniturile albastre din cauciuc la un loc pentru a le utiliza la montarea hard discului de schimb.


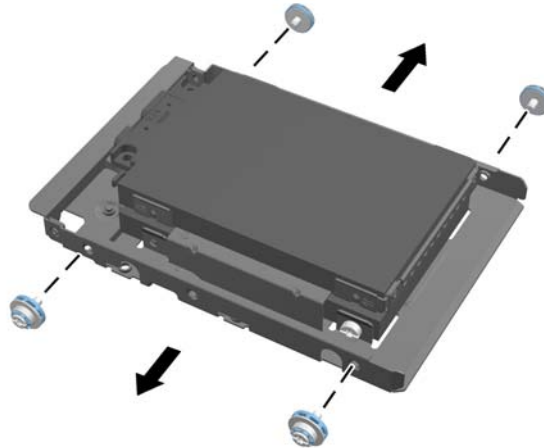
 **NOTĂ:** Hard discul primar se află în poziția de jos în carcasă. Dacă se va monta un singur hard disc, acesta trebuie montat în această poziție.

Figura 2-41 Scoateți șuruburile de montare din adaptorul pentru hard disc de 2,5 inci



11. Demontați hard discul (hard discurile) de 2,5 inci din adaptorul pentru hard disc de 2,5 inci.

Pentru instrucțiuni referitoare la montarea unui hard disc, consultați [Instalarea unui hard disc, la pagina 35](#).

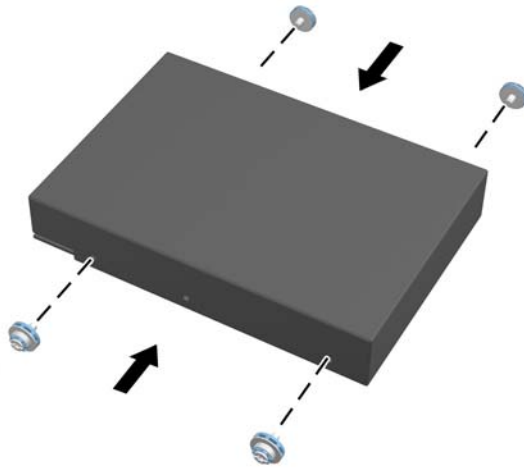
Instalarea unui hard disc

- [Instalarea unui hard disc de 3,5 inci](#)
- [Instalarea hard discurilor de 2,5 inci](#)

Instalarea unui hard disc de 3,5 inchi

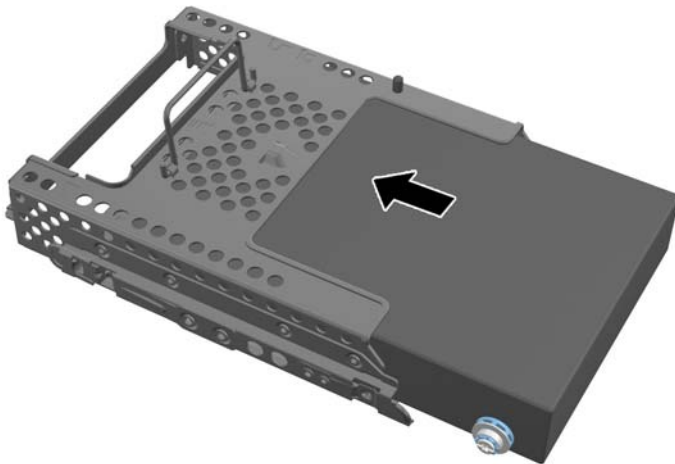
1. Înșurubați cele patru șuruburi de montare în noul hard disc de 3,5 inchi. Nu demontați garniturile albastre din cauciuc din spatele fiecărui șurub.

Figura 2-42 Introducerea șuruburilor de montare



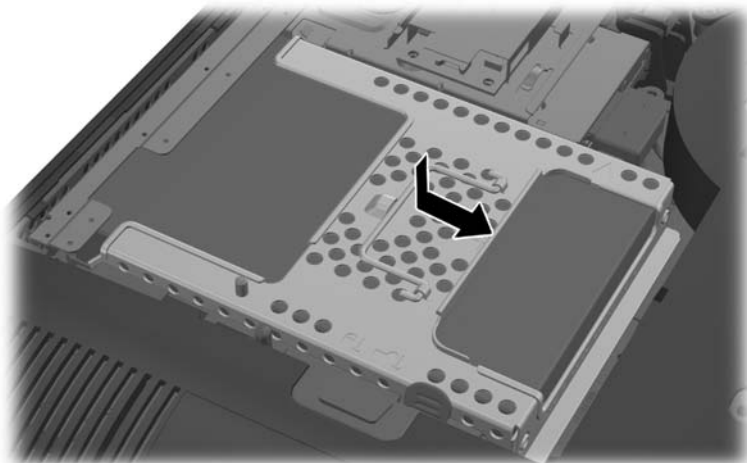
2. Cu conectorii hard discului de 3,5 inchi orientați spre centrul cadrului, amplasați carcasa pentru hard discuri în cadru și glisați-o către centru până când se fixează în mod corespunzător.

Figura 2-43 Introduceți un hard disc de 3,5 inchi în carcasa pentru hard discuri.



3. Cu conectorul hard discului de 3,5 inci orientat spre centrul cadrului, amplasați carcasa pentru hard discuri în cadru și glisați-o către centru până când se fixează în mod corespunzător.

Figura 2-44 Montarea unei carcase pentru hard discuri de 3,5 inci



4. Pentru a înlocui panoul de acces, amplasați panoul din spatele computerului, ușor deasupra suportului și glisați-l în jos până în poziția corespunzătoare.


Figura 2-45 Înlocuirea panoului de acces



5. Reconectarea cablului de alimentare și a dispozitivelor externe.
6. Activați orice dispozitiv de protecție care a fost dezactivat când a fost scos panoul de acces.
7. Poziționați computerul în poziție verticală.
8. Porniți computerul.

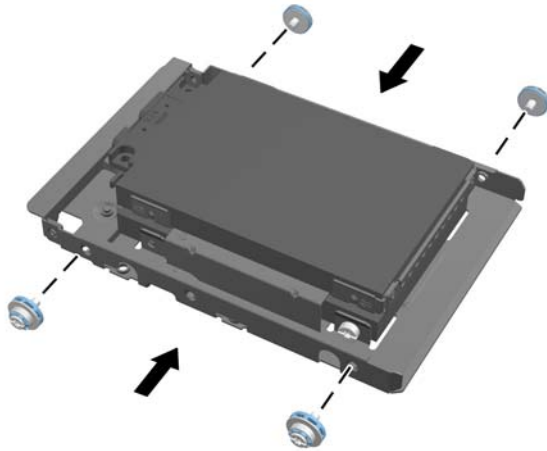
Instalarea hard discurilor de 2,5 inci

1. Introduceți hard discul de 2,5 inci în adaptorul pentru hard discuri de 2,5 inci. Conectorii trebuie să fie orientați spre adaptor.

 **NOTĂ:** Hard discul primar se află în poziția de jos în adaptorul pentru hard discuri. Dacă se va monta un singur hard disc, acesta trebuie montat în această poziție.

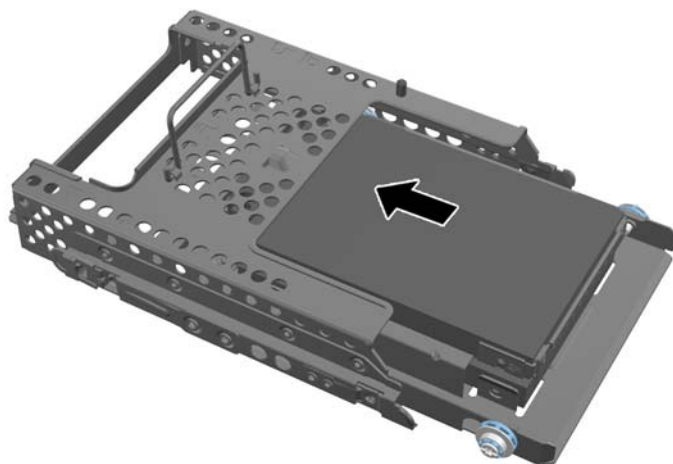
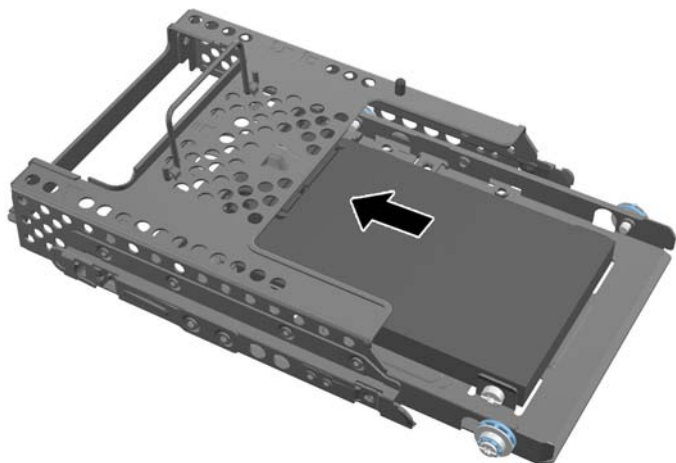
2. Fixați cele patru șuruburi de montare cu garnituri din cauciuc pe părțile laterale ale adaptorului pentru hard discuri de 2,5 inci.

Figura 2-46 Fixarea șuruburilor de montare în adaptorul pentru hard discuri de 2,5 inci



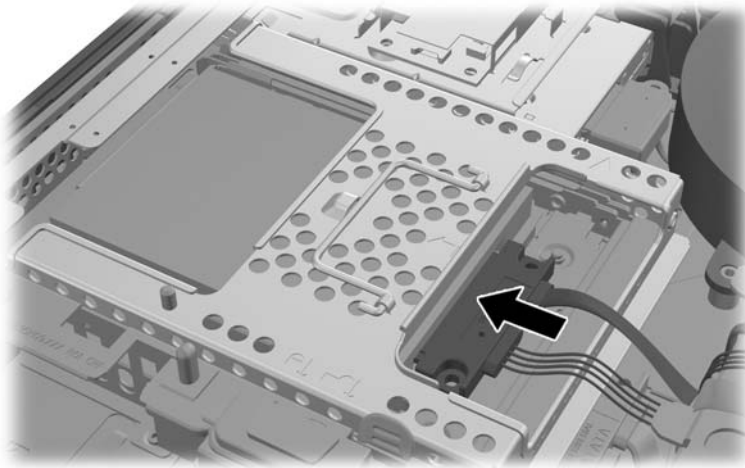
3. Glisați adaptorul în carcasa ținând de hard discul sau de hard discurile de 2,5 inci.

Figura 2-47 introducerea unui adaptor pentru hard discuri de 2,5 inci în carcasa pentru hard discuri



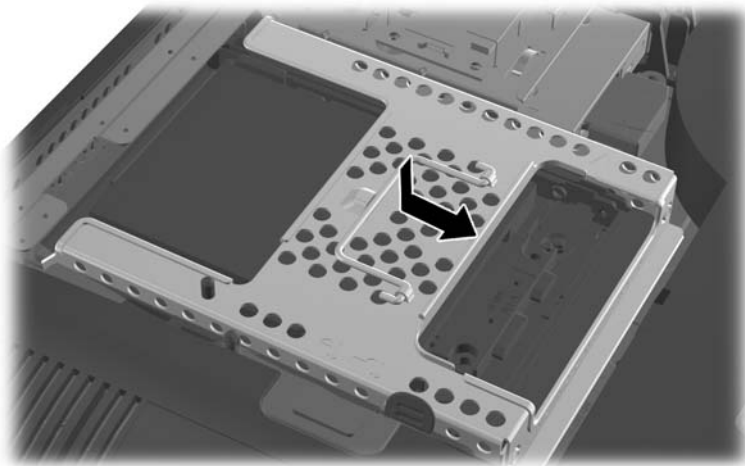
4. Poziționați carcasa de 2,5 inci în locația sa finală, cu conectorii hard discurilor orientați înainte, spre centrul cadrului. În cazul în care carcasa conține un hard disc secundar (în partea de sus), conectați cablul SATA din dreapta carcasei pentru hard discuri la hard discul secundar.

Figura 2-48 Conectarea hard discului secundar de 2,5 inci



5. Poziționați carcasa pentru hard discuri de 2,5 inci în cadru și glisați-o spre centru până când aceasta se fixează.

Figura 2-49 Instalarea carcasei pentru hard discuri



6. Pentru a înlocui panoul de acces, amplasați panoul din spatele computerului, ușor deasupra suportului și glisați-l în jos până în poziția corespunzătoare.

Figura 2-50 Înlocuirea panoului de acces



7. Reconectarea cablului de alimentare și a dispozitivelor externe.
8. Activați orice dispozitiv de protecție care a fost dezactivat când a fost scos panoul de acces.
9. Poziționați computerul în poziție verticală.
10. Porniți computerul.

Înlocuirea unei unități de disc optic

Unitatea optică hard disc se situează deasupra panoului de acces la unitate, în partea stângă a computerului (privit din spate).

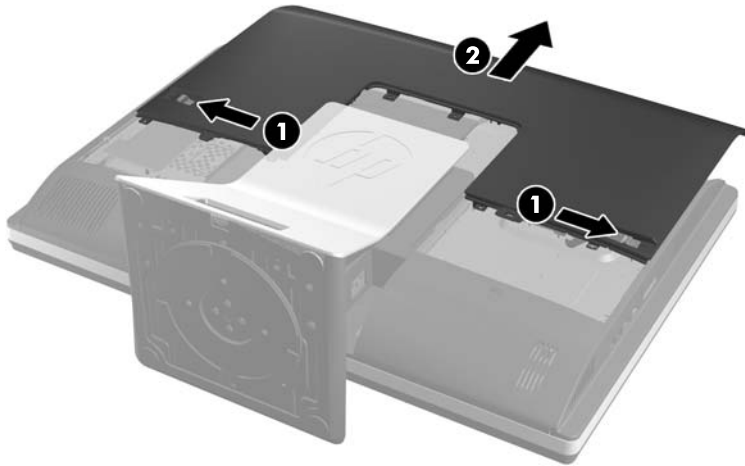
1. Demontați din computer toate suporturile amovibile, precum CD-urile sau unitățile flash USB.
2. Opriți corect computerul prin intermediul sistemului de operare, apoi opriți toate dispozitivele externe.
3. Deconectați cablul de alimentare de la priza de alimentare și deconectați orice dispozitive externe.

⚠ ATENȚIE: Indiferent de starea alimentării, tensiunea este întotdeauna prezentă la placa de sistem, atât timp cât sistemul este conectat la o priză activă de c.a. Trebuie să deconectați cablul de alimentare pentru a evita deteriorarea componentelor interne ale computerului.

4. Demontați/decuplați orice dispozitiv de protecție care împiedică deschiderea computerului.
5. Amplasați computerul cu fața în jos pe o suprafață plană, moale. HP vă recomandă să folosiți o pătură, un prosop sau un alt material moale pentru a proteja masca frontală și suprafața ecranului tactil împotriva zgârieturilor sau a altor deteriorări.

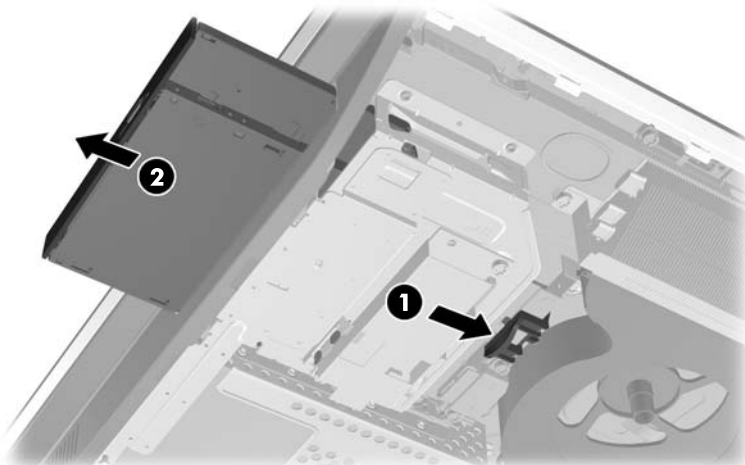
6. Glisați siguranțele panoului de acces către capetele șasiului, apoi glisați panoul de acces către partea superioară a computerului până se detașează de șasiu.

Figura 2-51 Demontarea panoului de acces



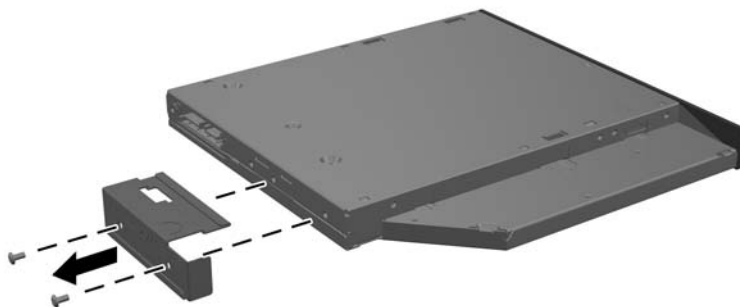
7. Ridicați clema de la spatele carcusei unității optice de disc pentru a elibera unitatea.

Figura 2-52 Demontarea unității de disc optic



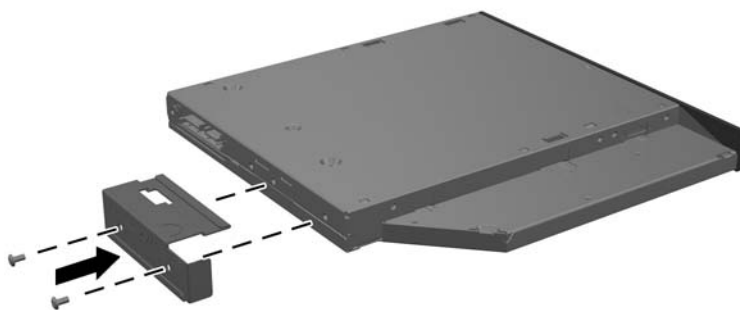
8. Scoateți cele două șuruburi fixând consola unității optice de disc de unitate.

Figura 2-53 Demontarea consolei unității de disc optic



9. Fixați consola unității optice de disc la noua unitate cu două șuruburi.

Figura 2-54 Montarea consolei unității de disc optic



10. Alinierea noii unități optice de disc cu deschiderea de pe laterala computerului. Împingeți unitatea înăuntru ferm până când se fixează pe poziție.


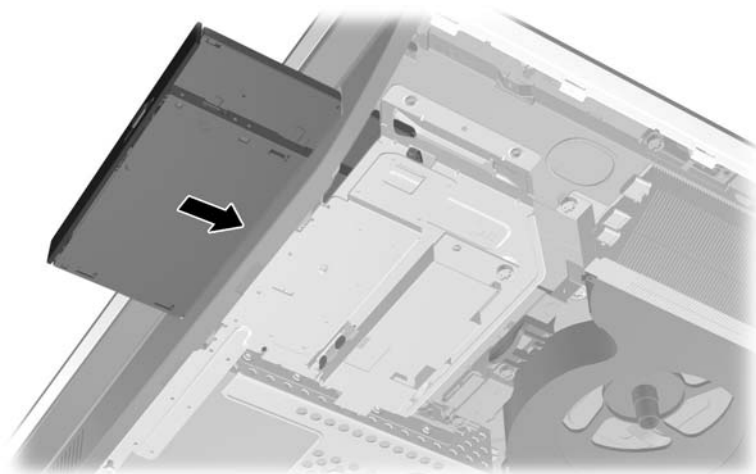
 **NOTĂ:** Unitatea optică de disc poate fi instalată doar într-un singur mod.

Figura 2-55 Instalarea unității de disc optic



11. Pentru a înlocui panoul de acces, amplasați panoul din spatele computerului, ușor deasupra suportului și glisați-l în jos până în poziția corespunzătoare.

Figura 2-56 Înlocuirea panoului de acces



12. Reconectarea cablului de alimentare și a dispozitivelor externe.
13. Activați orice dispozitiv de protecție care a fost dezactivat când a fost scos panoul de acces.
14. Poziționați computerul în poziție verticală.
15. Porniți computerul.

A Descărcare electrostatică

O descărcare de electricitate statică de la un deget sau alt conductor poate deteriora plăcile de sistem sau alte dispozitive sensibile la electricitate statică. Acest tip de deteriorare poate reduce speranța de viață a dispozitivului.

Prevenirea descărcării electrostatice

Pentru a împiedica deteriorările electrostatice, respectați următoarele măsuri de siguranță:


- Evitați contactul cu mâinile transportând și depozitând produsele în containere sigure din punct de vedere electrostatic.
- Păstrați componentele sensibile din punct de vedere electrostatic în containerele lor până când sosesc la stațiile de lucru fără electricitate statică.
- Plasați componentele pe o suprafață împământată înainte de a le scoate din containerele lor.
- Evitați atingerea pinilor, conductoarelor sau circuitelor.
- Întotdeauna fiți conectat corespunzător la împământare când atingeți o componentă sau un ansamblu sensibil la electricitate statică.

Metode de împământare

Există câteva metode pentru împământare. Când manevrați sau instalați componente sensibile din punct de vedere electrostatic, utilizați una sau mai multe dintre următoarele metode:

- Utilizați o brățară antistatică pe care ați conectat-o printr-un cordon de împământare la o stație de lucru împământată sau la șasiul computerului. Brățările antistatice sunt benzi flexibile cu o rezistență de minim 1 megaohm +/- 10 % în cordoanele de împământare. Pentru a asigura o împământare corespunzătoare, purtați brățara strânsă pe piele.
- La stațiile de lucru fixe, utilizați manșete pentru vârful picioarelor, călcâie sau încălțăminte. Purtați manșete pe ambele picioare când staționați pe podele conductive sau pe covoare disipative.
- Utilizați instrumente de service pentru câmpuri conductoare.
- Utilizați un set de service portabil cu un covor pliabil de disipare statică.

Dacă nu dețineți niciunul dintre echipamentele sugerate pentru o împământare corespunzătoare, contactați un dealer, distribuitor sau furnizor de servicii autorizat de HP.

 **NOTĂ:** Pentru mai multe informații despre electricitatea statică, puteți contacta un dealer, distribuitor sau furnizor de servicii autorizat de HP.

B Instrucțiuni de exploatare a computerului, îngrijirea de rutină și pregătirea pentru transport

Instrucțiuni de exploatare a computerului și îngrijirea de rutină


Pentru a configura și îngriji computerul și monitorul, respectați aceste instrucțiuni:

- Plasați computerul într-un loc ferit de umezeală, lumina directă a soarelui și extreme de căldură și frig.
- Exploatați computerul pe o suprafață rezistentă și netedă. Lăsați un loc liber de 10,2 cm (4 inch) în toate părțile cu aerisire ale computerului pentru a permite circulația curentului de aer necesar.
- Nu restricționați niciodată fluxul de aer din interiorul computerului prin blocarea unor orificii de ventilare sau admisii de aer.
- Nu utilizați niciodată computerul cu oricare dintre panourile de acces demontate.
- Nu așezați computerele foarte apropiate unele de altele, încât să fie afectate de aerul recirculat sau preîncălzit al celorlalte.
- În cazul în care computerul este pe cale să fie exploatat într-o incintă separată, la incinta respectivă trebuie să se prevadă admisia de aer și ventilația de evacuare, aplicându-se aceleași instrucțiuni de exploatare listate mai sus.
- Păstrați lichidele departe de computer și tastatură.
- Nu acoperiți niciodată orificiile de ventilație cu niciun tip de material.
- Instalați funcțiile de management al energiei ale sistemului de operare sau alt software, inclusiv starea de repaus.
- Când curățați computerul, opriți alimentarea acestuia și deconectați cablul de alimentare înainte a efectua oricare dintre următoarele activități:
 - Ștergeți exteriorul computerului cu o cârpă moale și umedă, după caz. Utilizarea produselor de curățare poate decolora sau deteriora finisajul suprafețelor.
 - Nu utilizați substanțe de curățare care conțin materiale pe bază de petrol, cum ar fi benzen, diluant sau orice substanță volatilă pentru a curăța ecranul sau carcasa. Aceste substanțe chimice pot deteriora computerul.
 - Ștergeți ecranul cu o cârpă moale, curată, și antistatică. Pentru situațiile de curățare mai dificile, utilizați un amestec 50/50 de apă și alcool izopropilic. Pulverizați substanța de curățare pe o cârpă și utilizați cârpa umezită pentru a șterge ușor suprafața ecranului. Nu pulverizați niciodată substanța de curățare direct pe suprafața ecranului. Aceasta se poate scurge în spatele ramei și deteriora componentele electronice.
 - Curățați ocazional orificiile pentru aer de pe toate părțile ventilate ale computerului. Scamele, praful și alte corpuri străine pot bloca orificiile de ventilație, limitând fluxul de aer.

Măsuri de protecție privind unitățile de disc optic

Asigurați-vă că respectați următoarele instrucțiuni în timp ce exploatați sau curățați unitatea optică.

- Nu mișcați unitatea în timpul exploatării. În caz contrar, pot fi cauzate disfuncționalități pe parcursul citirii.
- Evitați expunerea unității la modificări bruște de temperatură, deoarece în interiorul unității se poate forma condens. Dacă temperatura se modifică brusc în timp ce unitatea este pornită, așteptați cel puțin o oră înainte de a opri alimentarea. Dacă exploatați unitatea imediat, este posibil ca aceasta să funcționeze defectuos în timpul citirii.
- Evitați plasarea unității într-un loc supus umidității ridicate, temperaturilor extreme, vibrației mecanice sau luminii directe a soarelui.

 **ATENȚIE:** Dacă orice fel de obiect sau lichid ajunge în interiorul unității, decuplați imediat computerul și verificați-l apelând la un furnizor de servicii autorizat de HP.

Pregătire pentru transport

Când vă pregătiți pentru transportul computerului, urmați aceste sugestii:

1. Faceți copii de rezervă ale fișierelor de pe discurile fixe pe suporturi optice sau unitățile de disc USB externe. Asigurați-vă că suporturile pentru copiere nu sunt supuse la impulsuri electrice sau magnetice cât timp sunt depozitate sau în timpul transportului.



NOTĂ: Unitatea de hard disc se blochează automat când alimentarea sistemului este oprită.

2. Scoateți și depozitați toate suporturile amovibile.
3. Opriți computerul și dispozitivele externe.
4. Deconectați cablul de alimentare de la priza electrică, apoi de la computer.
5. Deconectați componentele sistemului și dispozitivele externe de la sursele lor de alimentare, apoi de la computer.



NOTĂ: Înainte de a transporta computerul, asigurați-vă că toate plăcile sunt plasate în mod corespunzător și fixate în sloturile de placă.

6. Ambalați componentele sistemului și dispozitivele externe în cutiile lor de ambalare originale sau în ambalaje similare, cu suficient material de ambalare pentru a le proteja.

Index

- A**
Adaptor video DisplayPort,
conectare 21
ajustarea înclinării 7
ajustarea pe înălțime 6
ajustarea suportului rotativ 7
alimentare
conectare 9
deconectare 10
asamblarea computerului 14
avertismente și atenționări 8
- C**
capac pentru porturi spate
demontare 11
instalare 10
caracteristici
prezentare generală 1
tastatură 5
componente
față 2
Interne 23
lateral 3
spate 4
componente din spate 4
componente frontale 2
componente interne 23
componente laterale 3
conectarea celui de-al doilea
ecran 21
- D**
demontare
suport cu înclinare/rotativ 19
suport cu reglare pe înălțime/
rabatare 16
unitate hard disc de 2,5 inch
33
unitate hard disc de 3,5 inch
31
descărcare electrostatică,
prevenire defect 45
- G**
găuri pentru asamblare VESA 14
- H**
hard disc
2,5 inch 31
2,5 inch, demontare 33
2,5 inch, instalare 37
3,5 inch 31
3,5 inch, demontare 31
3,5 inch, instalare 36
criptare automată 31
înlocuire 31
solid state 31
tipuri 31
- I**
informații suplimentare 9
instalare
al doilea ecran 21
baterie 27
dispozitiv de blocare cu cablu
11
memorie 25
suport cu înclinare/rotativ 18
suport cu reglare pe înălțime/
rabatare 15
șurub de siguranță al panoului
de acces 12
unitate de disc optic 41
unitate hard disc de 2,5 inch
37
unitate hard disc de 3,5 inch
36
instrucțiuni de exploatare a
computerului 46
instrucțiuni de instalare 8
instrucțiuni pentru ventilație 46
- Î**
înlocuirea bateriei 27
- M**
memorie
demontare 25
instalare 25
- specificații 24
specificații pentru modulele
SODIMM 24
metode de împământare 45
mouse
scoaterea bateriilor 13
sincronizare wireless 12
- P**
pregătire pentru transport 47
- R**
rotație 6
- S**
scoaterea bateriei 27
securitate
locația șurubului de siguranță al
panoului de acces 12
locație slot de blocare cu
cablu 11
sincronizarea tastaturii și a mouse-
ului wireless 12
SODIMM
identificare 25
locația 25
specificații 24
specificații, memorie 24
suport
reglare pe înălțime/rabatare,
demontare 16
suport cu înclinare/rotativ,
demontare 19
suport cu înclinare/rotativ,
instalare 18
suport cu reglare pe înălțime/
rabatare, instalare 15
suport cu înclinare/rotativ
demontare 19
instalare 18
suport cu reglare pe înălțime/
rabatare
demontare 16
instalare 15

T

tastatură

- caracteristici 5
- scoaterea bateriilor 13
- sincronizare wireless 12

U

unitate

- 2,5 inci, demontare 33
- 2,5 inci, instalare 37
- 3,5 inci, demontare 31
- 3,5 inci, instalare 36
- tipuri 31

unitate de disc optic

- înlocuire 41
- măsuri de protecție 47