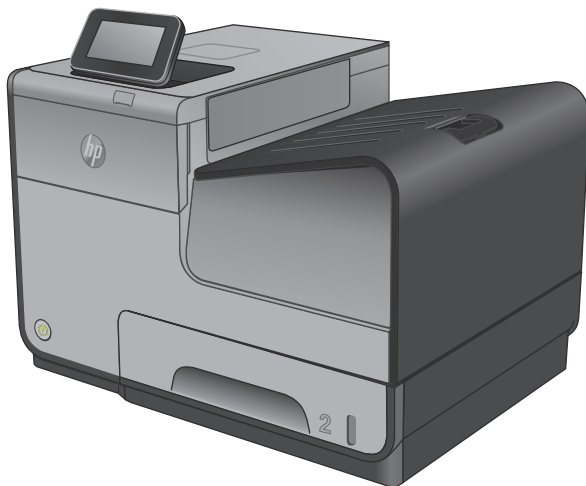




Officejet Enterprise Color X555

Guide de l'utilisateur



www.hp.com/support/ojcolorX555



HP OfficeJet Enterprise Color X555

Guide de l'utilisateur

Copyright et licence

© 2014 Copyright Hewlett-Packard Development Company, L.P.

Il est interdit de reproduire, adapter ou traduire ce manuel sans autorisation expresse par écrit, sauf dans les cas permis par les lois régissant les droits d'auteur.

Les informations contenues dans ce document sont susceptibles d'être modifiées sans préavis.

Les seules garanties des produits et services HP sont exposées dans les clauses expresses de garantie fournies avec les produits ou services concernés. Le contenu de ce document ne constitue en aucun cas une garantie supplémentaire. HP ne peut être tenu responsable des éventuelles erreurs techniques ou éditoriales de ce document.

Numéro de référence : C2S11-90913

Edition 1, 4/2014

Marques

Adobe®, Adobe Photoshop®, Acrobat® et PostScript® sont des marques de commerce d'Adobe Systems Incorporated.

Apple et le logo Apple sont des marques commerciales d'Apple Computer, Inc. aux Etats-Unis et dans d'autres pays/régions. iPod est une marque commerciale d'Apple Computer, Inc. L'utilisation du terme iPod est soumis à autorisation. Ne volez pas de musique.

Microsoft®, Windows®, Windows® XP et Windows Vista® sont des marques déposées de Microsoft Corporation aux Etats-Unis.

UNIX® est une marque déposée de The Open Group.

Sommaire

1 Présentation du produit	1
Comparaison des produits	2
Vues du produit	4
Vue de face du produit	4
Vue arrière de l'imprimante	5
Ports d'interface	6
Vue du panneau de commande	7
Configuration du produit et installation du logiciel	9
2 Bacs à papier	11
Compréhension de l'utilisation du papier	12
Configuration des bacs pour le type et le format du papier	14
Configuration d'un bac lors du chargement du papier	14
Configuration d'un bac conformément aux paramètres de la tâche d'impression	14
Configuration d'un bac à l'aide du panneau de commande	15
Chargement du bac 1 (bac multifonctions situé sur le côté gauche du produit)	16
Chargement du bac 2 ou 3 (en option)	17
3 Pièces, consommables et accessoires	19
Commande de pièces, accessoires et consommables	20
Commandes	20
Pièces détachées et consommables	20
Accessoires	20
Remplacement des cartouches d'encre	22
4 Imprimer	25
Imprimer des tâches (Windows)	26
Comment imprimer (Windows)	26
Imprimer automatiquement des deux côtés (Windows)	27
Imprimer en manuel des deux côtés (Windows)	28
Imprimer plusieurs pages par feuille (Windows)	29

Sélectionner le type de papier (Windows)	30
Tâches d'impression supplémentaires	30
Imprimer des tâches (Mac OS X)	31
Comment imprimer (Mac OS X)	31
Imprimer automatiquement des deux côtés (Mac OS X)	31
Imprimer manuellement des deux côtés (Mac OS X)	31
Imprimer plusieurs pages par feuille (Mac OS X)	32
Sélectionner le type de papier (Mac OS X)	32
Tâches d'impression supplémentaires	32
Stocker les tâches d'impression sur le produit pour imprimer ultérieurement	33
Créer une tâche en mémoire (Windows)	33
Créer une tâche en mémoire (Mac OS X)	34
Imprimer une tâche en mémoire	35
Suppression d'une tâche en mémoire	35
Impression mobile	37
Impression directe sans fil et NFC HP	37
HP ePrint via messagerie électronique	38
Logiciel HP ePrint	39
AirPrint	39
Impression via le port USB	40
Activer le port USB pour l'impression	40
Imprimer les documents via USB	40
5 Gérer le produit	41
Configurer les paramètres réseau IP	42
Partage de l'imprimante : avertissement	42
Affichage ou modification des paramètres réseau	42
Renommer le produit sur le réseau	42
Configuration manuelle des paramètres IPv4 TCP/IP via le panneau de commande	43
Configuration manuelle des paramètres IPv6 TCP/IP via le panneau de commande	43
Serveur Web intégré HP	45
Accès au serveur Web intégré HP (EWS)	45
Fonctions du serveur Web intégré HP	45
Onglet Informations	46
Onglet Général	47
Onglet Imprimer ou onglet Copy/Print	47
Onglet Numérisation/Envoi numérique (modèles MFP uniquement)	48
Onglet Fax (modèles MFP uniquement)	50
Onglet Dépannage	50
Onglet Sécurité	51
Onglet Services Web HP	51

Onglet Réseau	51
Liste Autres liens	53
HP Utility pour Mac OS X	54
Ouvrir l'utilitaire HP	54
Caractéristiques de HP Utility	54
HP Web Jetadmin	56
Paramètres d'économie d'encre	57
Optimisation de la vitesse ou de la consommation d'énergie	57
Définition du mode Veille	57
Définition de la programmation de veille	57
Caractéristiques de sécurité du produit	59
Déclarations de sécurité	59
Sécurité IP	59
Se connecter au produit	59
Attribution d'un mot de passe système	59
Prise en charge du chiffrement : Disques durs HP High Performance Secure	60
Verrouillage du formateur	60
Mises à jour des logiciels et micrologiciels	61
6 Résolution des problèmes courants	63
Restauration des paramètres d'usine par défaut	64
Système d'aide du panneau de commande	65
Le message « Le niveau de la cartouche est bas » ou « Le niveau de la cartouche est très bas » s'affiche sur le panneau de commande du produit	66
Modification des paramètres « très bas »	66
Pour les produits dotés de fonctions de télécopie	66
Consommables bas	67
Le produit n'entraîne pas le papier ou rencontre un défaut d'alimentation	68
Le produit n'entraîne pas de papier	68
Le produit entraîne plusieurs feuilles de papier	68
Le chargeur de documents crée des bourrages, part en oblique ou prend plusieurs feuilles de papier	68
Supprimer les bourrages	70
Auto-navigation pour l'élimination des bourrages	70
Les bourrages papier sont-ils fréquents ou récurrents ?	70
Suppression des bourrages dans le bac de sortie	71
Suppression des bourrages dans le bac 1 (bac multifonction)	72
Suppression des bourrages dans la porte de gauche	75
Suppression des bourrages dans la zone du réservoir de récupération d'encre	76
Suppression des bourrages dans le bac 2	79
Suppression des bourrages dans le bac optionnel 3	80

Améliorer la qualité d'impression	82
Imprimer à partir d'un autre logiciel	82
Vérification du paramètre type de papier pour la tâche d'impression	82
Vérifier le paramètre de format de papier (Windows)	82
Vérifier le paramètre de format de papier (Mac OS X)	82
Vérifiez l'état de la cartouche d'encre	83
Nettoyage du produit	83
Impression d'une page de nettoyage	83
Nettoyage de la tête d'impression	84
Nettoyer le maculage	84
Inspectez visuellement la cartouche d'encre	84
Vérifier le papier et l'environnement d'impression	85
Étape 1 : Utiliser du papier conforme aux spécifications HP	85
Étape 2 : Vérifier l'environnement	85
Étape 3 : Configurer l'alignement de chaque bac	85
Étalonner le produit pour aligner les couleurs	86
Vérifier les autres paramètres d'impression de tâche	86
Régler les paramètres de couleur (Windows)	86
Essayer un autre pilote d'impression	88
Résoudre des problèmes de réseau câblé	89
Connexion physique faible	89
L'ordinateur utilise une adresse IP incorrecte pour le produit	89
L'ordinateur est incapable de communiquer avec le produit	89
Le produit utilise des paramètres de vitesse de liaison et de mode duplex incorrects pour le réseau	90
De nouveaux logiciels peuvent poser des problèmes de compatibilité	90
L'ordinateur ou la station de travail n'est peut-être pas correctement configuré(e)	90
Le produit est désactivé ou d'autres paramètres réseau sont incorrects	90
Index	91

1 Présentation du produit

- [Comparaison des produits](#)
- [Vues du produit](#)
- [Configuration du produit et installation du logiciel](#)

Pour plus d'informations :

Depuis les Etats-Unis, consultez le site www.hp.com/support/ojcolorX555.

En dehors des Etats-Unis, rendez-vous sur le site www.hp.com/support. Sélectionnez votre pays/région. Cliquez sur **Dépannage**. Saisissez le nom du produit, puis sélectionnez **Rechercher**.

Le plan d'assistance HP tout inclus de votre produit inclut les informations suivantes :

- Installation et configuration
- Utilisation
- Résolution des problèmes
- Téléchargement des mises à jour du logiciel
- Inscription au forum d'assistance
- Recherche d'informations réglementaires et de garantie

Comparaison des produits


Nom de modèle		Modèles X555dn	Modèles X555xh
Numéro de modèle		C2S11A	C2S12A
Gestion du papier	Bac 1 (capacité de 50 feuilles)	✓	✓
	Bac 2 (capacité de 500 feuilles)	✓	✓
	Bac 3 (capacité de 500 feuilles)		✓
	Impression recto verso automatique	✓	✓
Connectivité	Connexion LAN Ethernet 10/100/1000 avec IPv4 et IPv6	✓	✓
	Port USB à accès simplifié pour imprimer et numériser sans ordinateur et mettre à jour le micrologiciel	✓	✓
	Module d'intégration de matériel (HIP) pour la connexion de périphériques tiers	✓	✓
Stockage	Disque dur HP Solid State (8 Go)	✓	
	Disque dur HP Crypto (500 Go)		✓
Écran du panneau de commande et alimentation	Panneau de commande à écran tactile couleur 4,3 pouces	✓	✓
Imprimer	Imprime jusqu'à 42 pages par minute (ppm) sur du papier au format A4 ou Lettre en mode Professionnel, jusqu'à 70 ppm en mode Applications bureautiques et jusqu'à 15 ppm en mode Présentation	✓	✓
	Impression par le port USB à accès simplifié (sans ordinateur)	✓	✓
	L'impression mobile utilise les logiciels suivants : <ul style="list-style-type: none"> • HP ePrint via messagerie électronique • Application HP ePrint • Logiciel HP ePrint¹ • HP ePrint Enterprise • Application HP ePrint Home & Biz • Google Cloud Print • AirPrint 	✓	✓
<p>REMARQUE : Obtenez davantage d'informations sur les solutions de mobilité sur les liens suivants : www.hp.com/go/mobileprinting; www.hpconnected.com; www.hp.com/go/LaserJetMobilePrinting</p>			

Nom de modèle	Modèles X555dn	Modèles X555xh
Numéro de modèle	C2S11A	C2S12A
Systèmes d'exploitation pris en charge²³ Windows XP SP3 ou ultérieur (32 bits et 64 bits) REMARQUE : Contrairement au pilote d'impression, le programme d'installation du logiciel ne prend pas en charge la version 64 bits. REMARQUE : Microsoft a cessé le support général de Windows XP en avril 2009. HP continuera à offrir le meilleur support possible au système d'exploitation XP arrêté.	✓	✓
Windows Vista, 32 bits et 64 bits REMARQUE : Windows Vista Starter n'est pas pris en charge par le programme d'installation ou le pilote d'impression.	✓	✓
Windows 7, SP1 ou ultérieur, 32 bits et 64 bits	✓	✓
Windows 8, 32 bits et 64 bits	✓	✓
Windows 8,1, 32 bits et 64 bits	✓	✓
Windows Server 2003 SP2 ou ultérieur (32 bits et 64 bits) REMARQUE : Contrairement au pilote d'impression, le programme d'installation du logiciel ne prend pas en charge la version 64 bits. REMARQUE : Microsoft a cessé le support standard de Windows Serveur 2003 en juillet 2010. HP continuera à offrir le meilleur support possible au système d'exploitation Server 2003 arrêté.	✓	✓
Windows Server 2008 (32 bits et 64 bits)	✓	✓
Windows Server 2008 R2 (64 bits)	✓	✓
Windows Server 2012 (64 bits)	✓	✓
Mac OS X 10.6, OS X 10.7 Lion, OS X 10.8 Mountain Lion, et OS X 10.9 Mavericks	✓	✓

- 1 Le logiciel HP ePrint prend en charge les systèmes d'exploitation suivants : Windows Vista® (32 bits et 64 bits) ; Windows 7 (32 bits et 64 bits) ; Windows 8 (32 bits et 64 bits) ; et Mac OS X 10.6, OS X 10.7 Lion, OS X 10.8 Mountain Lion et OS X 10.9 Mavericks.
- 2 La liste des systèmes d'exploitation pris en charge s'applique aux pilotes d'imprimantes Windows PCL 6, UPD PCL 6, UPD PCL 5, UPD PS et Mac et au CD d'installation du logiciel fourni. Pour une liste à jour des systèmes d'exploitation pris en charge, rendez-vous sur www.hp.com/support/ojcolorX555 pour consulter l'aide HP tout-compris pour votre produit. Si vous êtes situé en dehors des États-Unis, visitez le site www.hp.com/support, sélectionnez un pays ou une région, puis cliquez sur **Pilotes et logiciels** et indiquez le nom du produit ou la référence. Dans la zone **Download Options** (Options de téléchargement), cliquez sur **Drivers, Software & Firmware** (Pilotes, logiciels et micrologiciels).
- 3 Le CD du programme d'installation du logiciel HP installe le pilote HP PCL 6 pour les systèmes d'exploitation Windows ainsi que d'autres logiciels en option. Le logiciel d'installation Mac n'est pas inclus sur le CD. Le CD fournit les étapes pour télécharger le logiciel d'installation Mac à partir de www.hp.com. Accédez à www.hp.com/support, sélectionnez votre pays/région, puis cliquez sur **Pilotes et logiciels**. Entrez un nom ou une référence de produit. Dans la zone **Download Options** (Options de téléchargement), cliquez sur **Drivers, Software & Firmware** (Pilotes, logiciels et micrologiciels). Cliquez sur la version du système d'exploitation, puis cliquez sur le bouton **Télécharger** dans le tableau des Pilotes.



REMARQUE : Les documents d'assistance les plus récents pour les différents systèmes d'exploitation sont disponibles à la page : www.hp.com/support/ojcolorX555.

 **REMARQUE :** Pour plus d'informations sur les téléchargements et les pilotes HP UPD Postscript, PCL 5 et PCL 6, voir www.hp.com/go/upd.

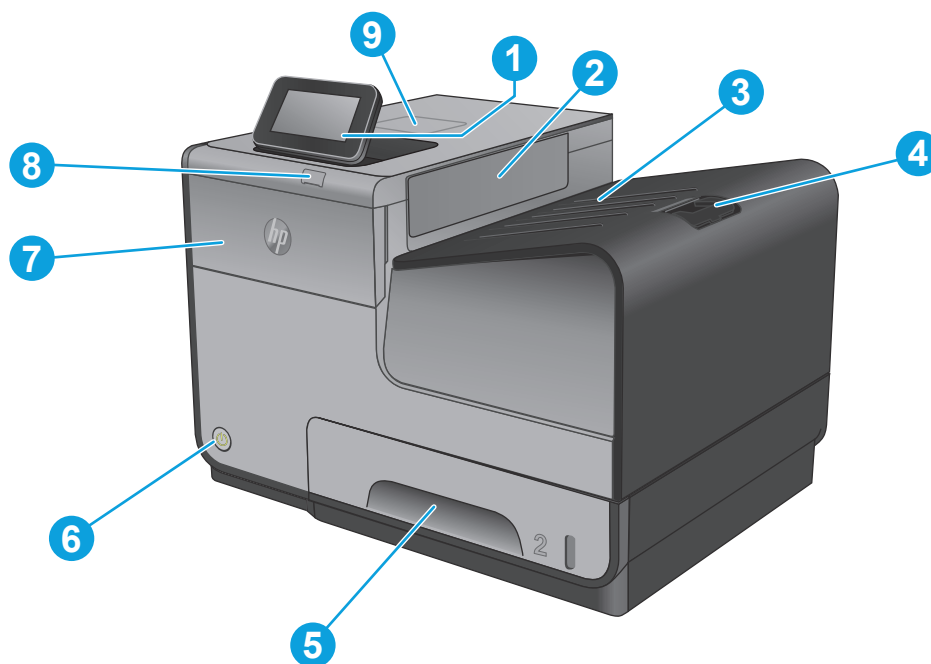
Le protocole UPD PCL 5 n'est pas pris en charge pour les systèmes d'exploitation Windows. Pour obtenir des détails supplémentaires sur les systèmes d'exploitation client et serveur pour HP UPD, accédez à www.hp.com/go/upd puis cliquez sur l'onglet **Spécifications**.

 **REMARQUE :** Pour plus d'informations sur les solutions d'impression mobile, accédez à www.hp.com/go/mobileprinting ; www.hpconnected.com ou www.hp.com/go/LaserJetMobilePrinting.

Vues du produit

- [Vue de face du produit](#)
- [Vue arrière de l'imprimante](#)
- [Ports d'interface](#)
- [Vue du panneau de commande](#)

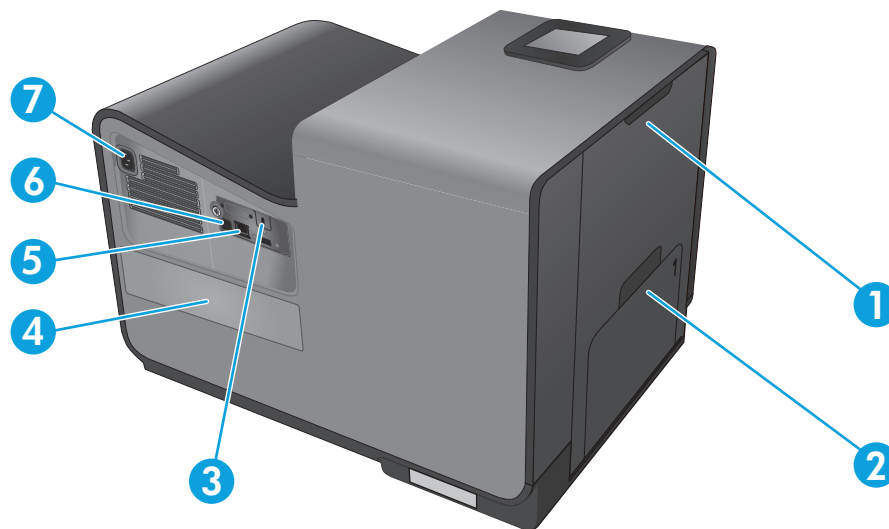
Vue de face du produit



1	Panneau de commande avec écran couleur tactile (inclinable pour une meilleure visibilité)
2	Volet d'éjection
3	Bac de sortie
4	Extension du bac de sortie

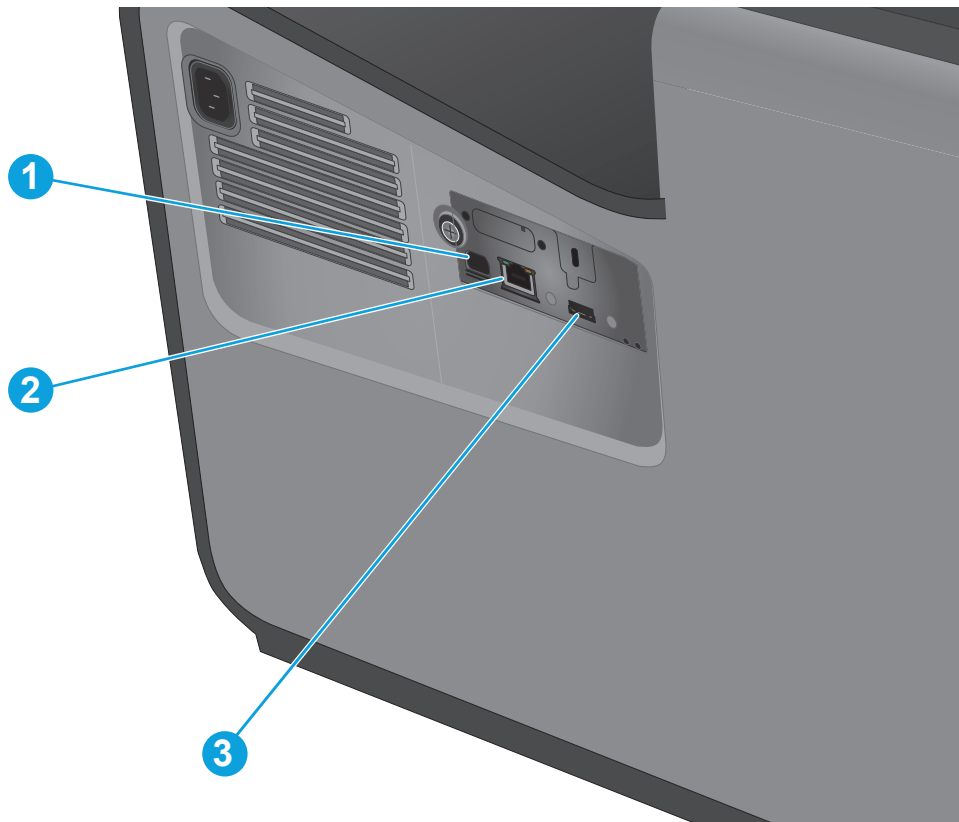
5	Bac 2 (bac à papier principal)
6	Bouton marche/arrêt
7	Porte des cartouches d'encre
8	Port hôte USB 2.0
9	Module d'intégration de matériel (HIP, pour la connexion d'accessoires et de périphériques tiers)

Vue arrière de l'imprimante



1	Porte gauche (accès à la suppression des bourrages papier et au réservoir de récupération d'encre)
2	Bac 1 (bac multifonction)
3	Logement du verrou de câble
4	Étiquette du numéro de série et modèle
5	Ports d'interface
6	Formateur (contient les ports d'interface)
7	Branchement de l'alimentation

Ports d'interface



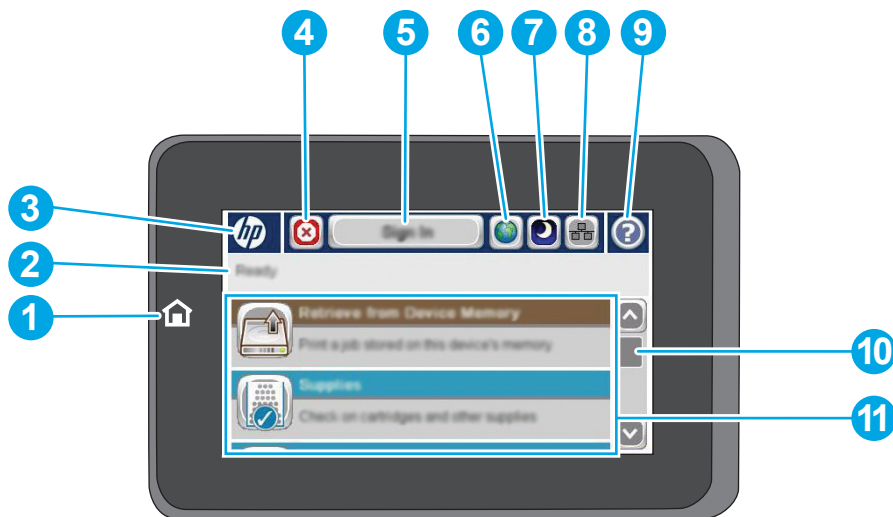
-
- | | |
|---|---|
| 1 | Le port pour périphérique USB accepte le branchement d'un câble USB à partir d'un PC (alternative aux connexions réseau et sans fil). |
| 2 | Port Ethernet |
| 3 | Le port hôte USB accepte les périphériques de stockage USB pour l'impression Plug-and-Print |
-



Vue du panneau de commande

L'écran d'accueil permet d'accéder aux fonctions du produit et indique l'état actuel du produit.

Vous pouvez revenir à l'écran d'accueil à tout moment en appuyant sur le bouton Accueil situé à gauche du panneau de commande du produit. Il est également possible d'appuyer sur le bouton Accueil dans le coin supérieur gauche de la plupart des écrans.

 **REMARQUE :** Les fonctions qui s'affichent sur l'écran d'accueil peuvent varier en fonction de la configuration du produit.



1	Bouton et voyant Accueil	Appuyez sur ce bouton pour retourner à l'écran Accueil du produit à tout moment.
2	Etat du produit	La ligne d'état fournit des informations sur l'état général du produit.
3	Bouton logo HP ou Accueil	Sur n'importe quel écran autre que l'écran Accueil, le logo HP se transforme en bouton Accueil  . Appuyez sur le bouton Accueil  pour revenir à l'écran d'accueil.
4	Bouton Arrêter	Touchez le bouton Arrêter pour interrompre la tâche en cours. L'écran État de la tâche s'ouvre. Vous pouvez alors annuler ou continuer la tâche.
5	Bouton Se connecter ou Se déconnecter	Appuyez sur le bouton Se connecter pour accéder aux fonctionnalités sécurisées. Appuyez sur le bouton Se déconnecter pour vous déconnecter du produit si vous vous êtes connecté avec un accès disposant de fonctionnalités sécurisées. Une fois que vous êtes déconnecté, le produit rétablit toutes les options par défaut.
6	Bouton de sélection de la langue	Touchez le bouton de sélection de la langue pour l'affichage du panneau de commande.
7	Bouton Veille	Appuyez sur le bouton Veille pour mettre le produit en mode Veille.
8	Bouton Réseau	Appuyez sur le bouton Réseau pour obtenir des informations sur la connexion réseau.
9	Bouton Aide	Appuyez sur le bouton Aide pour ouvrir le système d'aide intégré.

10	Barre de défilement	Appuyez sur les flèches vers le haut ou le bas dans la barre de défilement pour visualiser l'ensemble de la liste des fonctions disponibles.
11	Caractéristiques	<p>Selon la configuration du produit, les fonctions accessibles depuis l'écran d'accueil peuvent comprendre certains des éléments suivants :</p> <ul style="list-style-type: none">• Réglages rapides• Récupérer à partir du périphérique USB• Récupérer à partir de la mémoire du périphérique• État de la tâche• Consommables• Bacs• Administration• Maintenance du périphérique

Configuration du produit et installation du logiciel

Pour obtenir des instructions de configuration élémentaires, reportez-vous au Guide d'installation du matériel livré avec le produit. Pour obtenir des instructions supplémentaires, reportez-vous à l'assistance HP sur le Web.

Depuis les Etats-Unis, accédez à l'adresse www.hp.com/support/ojcolorX555 dans le cadre du plan d'assistance HP tout inclus de votre produit.

En dehors des Etats-Unis, procédez comme suit :

1. Rendez-vous à la page www.hp.com/support.
2. Sélectionnez votre pays/région.
3. Cliquez sur **Dépannage**.
4. Saisissez le nom du produit (HP OfficeJet Enterprise Color X555), puis sélectionnez **Rechercher**.

Trouvez les options d'assistance suivantes :

- Installation et configuration
- Utilisation
- Résolution des problèmes
- Téléchargement des mises à jour du logiciel
- Inscription au forum d'assistance
- Recherche d'informations réglementaires et de garantie

2 Bacs à papier

- [Compréhension de l'utilisation du papier](#)
- [Configuration des bacs pour le type et le format du papier](#)
- [Chargement du bac 1 \(bac multifonctions situé sur le côté gauche du produit\)](#)
- [Chargement du bac 2 ou 3 \(en option\)](#)

Pour plus d'informations :

Depuis les Etats-Unis, consultez le site www.hp.com/support/ojcolorX555.

En dehors des Etats-Unis, rendez-vous sur le site www.hp.com/support. Sélectionnez votre pays/région. Cliquez sur **Dépannage**. Saisissez le nom du produit, puis sélectionnez **Rechercher**.

Le plan d'assistance HP tout inclus de votre produit inclut les informations suivantes :

- Installation et configuration
- Utilisation
- Résolution des problèmes
- Téléchargement des mises à jour du logiciel
- Inscription au forum d'assistance
- Recherche d'informations réglementaires et de garantie

Compréhension de l'utilisation du papier

Les encres HP Officejet à usage professionnel sont spécifiquement développées pour une utilisation avec les têtes d'impression HP. Les formules d'encre uniques contribuent à prolonger la durée de vie des têtes d'impression et à améliorer la fiabilité. Lorsqu'elles sont utilisées avec du papier ColorLok®, ces encres offrent une sortie couleur semblable à l'impression laser.

Ce produit prend en charge de nombreux types de papiers et supports d'impression. Les papiers ou supports d'impression ne répondant pas aux recommandations suivantes peuvent entraîner une mauvaise qualité d'impression, de nombreux bourrages, ainsi qu'une usure prématurée du produit.

Cependant, certains supports répondant à toutes ces recommandations d'utilisation peuvent, malgré tout, ne pas donner de résultats satisfaisants. Cela peut être dû à une mauvaise manipulation, des niveaux de température et d'humidité inacceptables et/ou d'autres facteurs que Hewlett-Packard ne peut pas maîtriser.

ATTENTION : L'utilisation de papiers ou de supports d'impression ne répondant pas aux spécifications définies par Hewlett-Packard peut provoquer des problèmes du produit nécessitant des réparations. Ce type de réparation n'est pas couvert par les contrats de garantie et de maintenance de Hewlett-Packard.

- Pour obtenir des résultats optimaux, utilisez exclusivement du papier HP et des supports d'impression conçus pour l'impression jet d'encre ou multi-usages.
- Utilisez du papier ou des supports d'impression conçus pour les imprimantes à jet d'encre.
- Hewlett-Packard Company ne peut en aucun cas recommander l'utilisation de supports d'autres marques car HP n'est pas en mesure de contrôler leur qualité.

REMARQUE : D'après les essais réalisés par HP en interne sur un large éventail de papiers ordinaires, HP recommande fortement l'utilisation de papiers portant le logo ColorLok® avec ce produit. Pour plus d'informations, visitez le site www.hp.com/go/printpermanence.



Suivez les recommandations suivantes pour obtenir des résultats satisfaisants si vous devez utiliser un type de papier ou un support d'impression spécifique. Précisez le type et la taille du papier à utiliser via le pilote d'impression pour obtenir les meilleurs résultats possibles.

Type de support	Vous devez	Vous ne devez pas
Enveloppes	<ul style="list-style-type: none">• Stockez les enveloppes à plat.• Utilisez des enveloppes dont les collures vont jusqu'à l'angle de l'enveloppe.	<ul style="list-style-type: none">• N'utilisez pas d'enveloppes pliées, entaillées, collées ensemble ou endommagées.• N'utilisez pas d'enveloppes à fermoirs, pressions, fenêtres ou bords enduits.

Type de support	Vous devez	Vous ne devez pas
Étiquettes	<ul style="list-style-type: none"> Utilisez uniquement des feuilles ne comportant pas de zone exposée entre les étiquettes. Utilisez des étiquettes qui ont été stockées bien à plat. Utilisez uniquement des feuilles entières d'étiquettes. 	<ul style="list-style-type: none"> N'utilisez pas d'étiquettes présentant des froissures ou des bulles, ni d'étiquettes endommagées. N'imprimez pas sur des feuilles non complètes d'étiquettes.
Papiers à en-tête ou formulaires préimprimés	<ul style="list-style-type: none"> Utilisez uniquement des en-têtes ou des formulaires dont l'utilisation est approuvée sur des imprimantes jet d'encre. 	<ul style="list-style-type: none"> N'utilisez pas de papier à en-tête gaufré ou métallique.
Papier à fort grammage	<ul style="list-style-type: none"> Utilisez exclusivement du papier de grammage élevé approuvé pour l'utilisation avec les imprimantes jet d'encre et répondant aux spécifications de grammage de ce produit. 	<ul style="list-style-type: none"> N'utilisez pas de papier dont le grammage est supérieur aux spécifications de support recommandées pour ce produit, sauf s'il s'agit d'un papier HP dont l'utilisation avec ce produit a été approuvée.
Papier glacé ou couché	<ul style="list-style-type: none"> Utilisez exclusivement du papier brillant ou couché approuvé pour l'utilisation avec les imprimantes jet d'encre. Imprimez sur le bon côté de ce type de papier. N'essayez pas d'imprimer en recto verso sur ce type de papier. 	<ul style="list-style-type: none"> N'utilisez pas de papier brillant ou couché conçu pour les appareils laser. L'utilisation de support d'impression laser brillant peut entraîner la formation d'excédent d'encre sur la page et recouvrir les pièces internes du produit. Une impression sur le mauvais côté de ce papier peut provoquer un excédent d'encre et une contamination du produit liée à cet excès. L'impression recto verso sur ce type de papier peut entraîner le maculage et la contamination du produit.

Configuration des bacs pour le type et le format du papier

Par défaut, le produit prélève le papier placé dans le bac 2. Si le bac 2 est vide, l'imprimante extrait le papier du bac 1 (ou du bac 3, le cas échéant). La configuration d'un bac sur ce produit entraîne une modification des paramètres de vitesse afin d'obtenir une qualité d'impression optimale pour le type de papier utilisé. Si vous utilisez un papier spécial pour tout ou partie des tâches d'impression sur ce produit, modifiez ce réglage du bac par défaut sur le produit.

Le tableau ci-dessous indique les méthodes d'utilisation possibles des paramètres du bac pour répondre à vos besoins d'impression.

Consommation de papier	Configurer le produit	Imprimer
Chargez du papier identique dans le bac 1 ainsi que dans un autre bac pour permettre au produit d'entraîner le papier d'un bac si l'autre est vide.	Chargez du papier dans le bac 1 Aucune configuration n'est nécessaire si les paramètres de type et de format par défaut n'ont pas été modifiés.	Lancez la tâche d'impression à partir du logiciel.
Utilisation occasionnelle de papier spécial, du papier épais ou à en-tête par exemple, dans un bac qui contient généralement du papier ordinaire.	Chargez le papier spécial dans le bac 1.	Dans la boîte de dialogue d'impression du logiciel, sélectionnez le type de papier correspondant au papier spécial chargé dans le bac avant de lancer la tâche d'impression. Sélectionnez le bac 1 en tant que source de papier dans l'onglet Papier/qualité (Windows) ou le menu Alimentation du papier (Mac).
Utilisation fréquente de papier spécial, du papier épais ou à en-tête par exemple, dans un bac.	Chargez le papier spécial dans le bac 1 et configurez-le pour le type de papier utilisé.	Dans la boîte de dialogue d'impression du logiciel, sélectionnez le type de papier correspondant au papier spécial chargé dans le bac avant de lancer la tâche d'impression. Sélectionnez le bac 1 en tant que source de papier dans l'onglet Papier/qualité (Windows) ou le menu Alimentation du papier (Mac).

Configuration d'un bac lors du chargement du papier

1. Chargez du papier dans le bac.
2. Le message de configuration du bac s'affiche sur le panneau de commande du produit.
3. Appuyez sur le bouton **OK** pour accepter le format et le type détectés ou appuyez sur le bouton **Modifier** pour choisir un format ou un type de papier différent.
4. Sélectionnez le format et le type appropriés, puis appuyez sur le bouton **OK**.

Configuration d'un bac conformément aux paramètres de la tâche d'impression

1. Dans le logiciel, indiquez le bac source, le format et le type du papier.
2. Envoyez la tâche au produit.

Si le bac doit être configuré, un message de configuration du bac s'affiche sur le panneau de commande du produit.
3. Chargez le bac avec du papier du type et du format spécifiés, puis fermez le bac.

4. Appuyez sur le bouton **OK** pour accepter le format et le type détectés ou appuyez sur le bouton **Modifier** pour choisir un format ou un type de papier différent.
5. Sélectionnez le format et le type appropriés, puis appuyez sur le bouton **OK**.

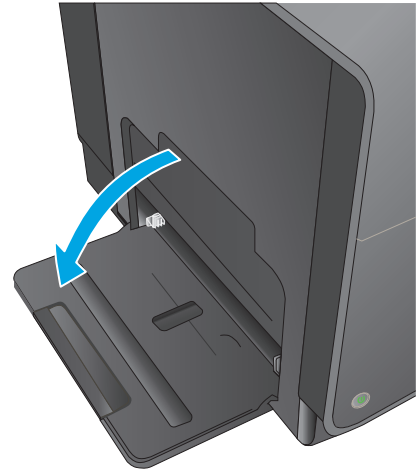
Configuration d'un bac à l'aide du panneau de commande

Vous pouvez également configurer le type et le format de bac sans invite du produit.

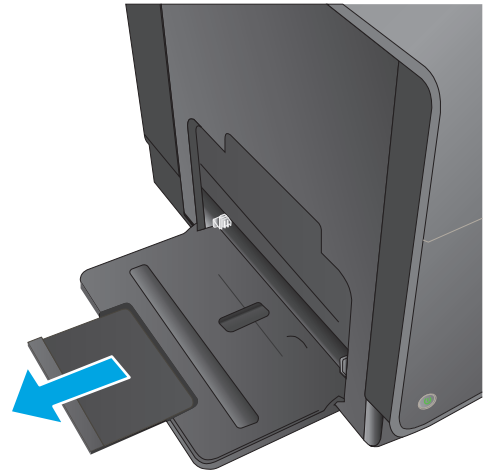
1. Faites défiler l'écran d'accueil du panneau de commande du produit jusqu'à trouver le bouton **Bacs**, puis appuyez dessus.
2. Appuyez sur la ligne correspondant au bac que vous souhaitez configurer, puis appuyez sur le bouton **Modifier**.
3. Sélectionnez le format et le type de papier dans les listes d'options.
4. Appuyez sur le bouton **OK** pour enregistrer votre sélection.

Chargement du bac 1 (bac multifonctions situé sur le côté gauche du produit)

1. Ouvrez le bac 1.

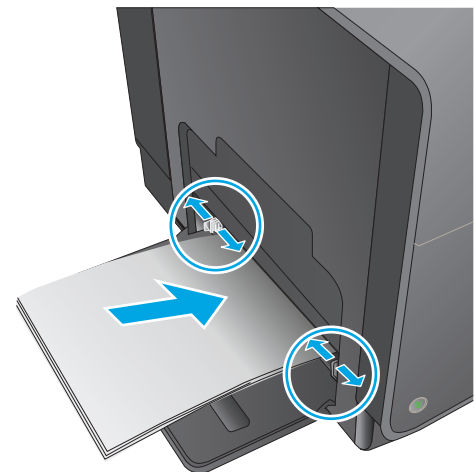


2. Sortez l'extension du bac.



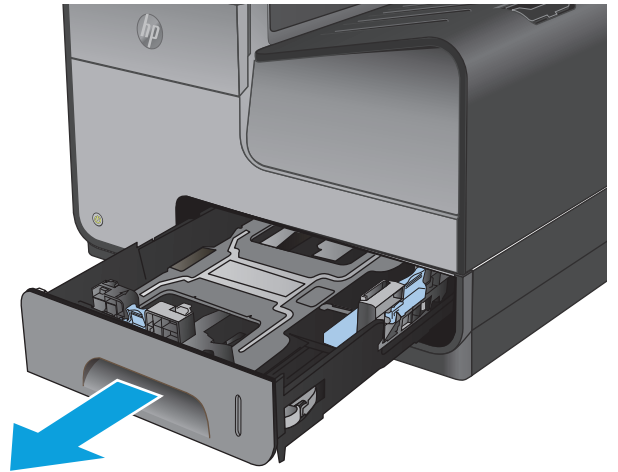
3. Placez les guides papier en position d'ouverture maximale et chargez la pile de papier dans le bac 1. Réglez les guide-papier en fonction de la taille du papier.

REMARQUE : Placez le papier dans le bac 1 face à imprimer orientée vers le bas et la partie supérieure de la feuille dirigée vers le côté du bac le plus proche du produit.

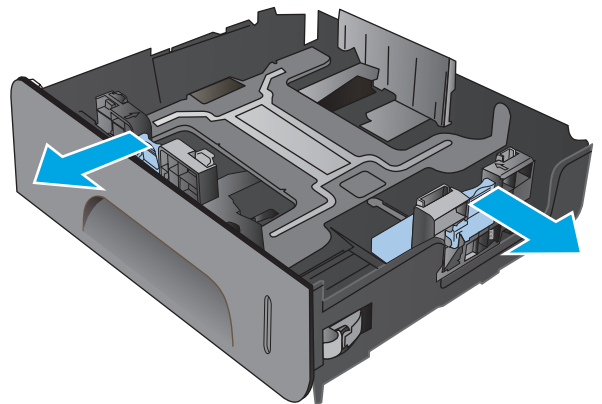


Chargement du bac 2 ou 3 (en option)

1. Sortez le bac d'alimentation du produit

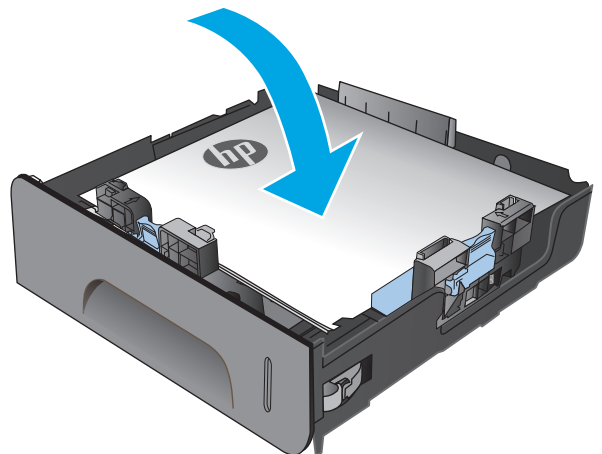


2. Faites glisser les guides de longueur et de largeur du papier.

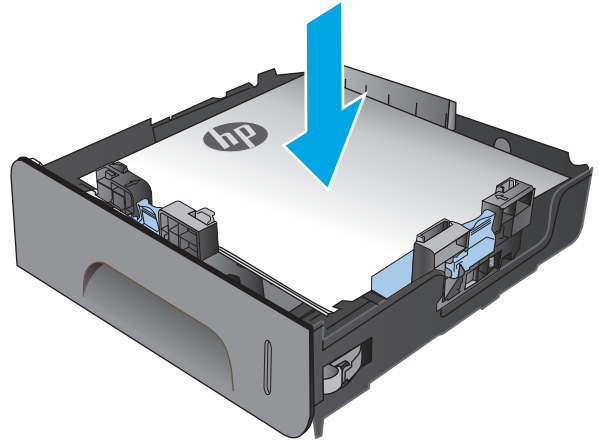


3. Placez le papier dans le bac d'alimentation et assurez-vous que le papier est bien à plat au niveau des quatre coins. Faites glisser les guide-papier latéraux afin qu'ils soient alignés avec les repères de largeur des formats de papier signalés au fond du bac. Faites glisser le guide-papier avant afin qu'il aligne la pile de papier contre l'arrière du bac.

REMARQUE : Placez le papier dans le bac, face à imprimer dirigé vers le haut.

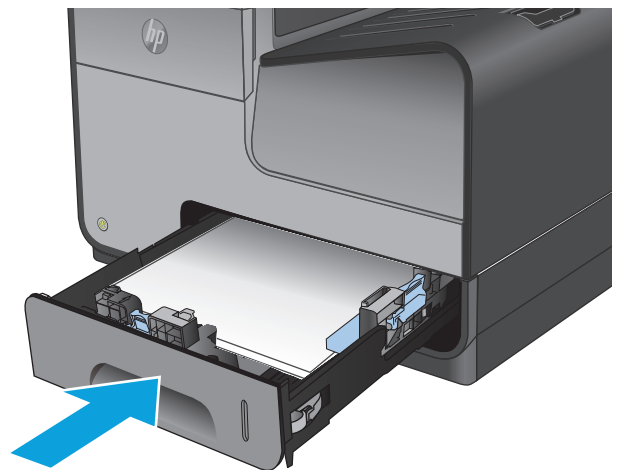


4. Appuyez sur le papier pour vous assurer qu'il se trouve sous les taquets limitant la hauteur du papier, situés sur les côtés du bac d'alimentation.



5. Faites glisser le bac d'alimentation dans le produit.

REMARQUE : Pour fermer le bac, appuyez au milieu ou exercez une pression égale sur les deux côtés du bac. Ne fermez pas le bac en ne le poussant que d'un côté.



3 Pièces, consommables et accessoires

- [Commande de pièces, accessoires et consommables](#)
- [Remplacement des cartouches d'encre](#)

Pour plus d'informations :

Depuis les Etats-Unis, consultez le site www.hp.com/support/ojcolorX555.

En dehors des Etats-Unis, rendez-vous sur le site www.hp.com/support. Sélectionnez votre pays/région. Cliquez sur **Dépannage**. Saisissez le nom du produit, puis sélectionnez **Rechercher**.

Le plan d'assistance HP tout inclus de votre produit inclut les informations suivantes :

- Installation et configuration
- Utilisation
- Résolution des problèmes
- Téléchargement des mises à jour du logiciel
- Inscription au forum d'assistance
- Recherche d'informations réglementaires et de garantie

Commande de pièces, accessoires et consommables

Commandes

Commande de consommables et de papier	www.hp.com/go/suresupply
Commande de pièces et accessoires de marque HP	www.hp.com/buy/parts
Commande via un bureau de service ou d'assistance	Contactez un prestataire de services ou un bureau d'assistance agréé HP.
Commande à l'aide du serveur Web intégré HP (EWS)	Pour y accéder, saisissez l'adresse IP ou le nom d'hôte du produit dans le champ d'adresse/d'URL d'un navigateur Web pris en charge par votre ordinateur. EWS comprend un lien menant vers le site Web HP SureSupply. Ce dernier fournit des options pour l'achat de consommables HP d'origine.

Pièces détachées et consommables

Les pièces suivantes sont disponibles pour ce produit.

Élément	Référence	Numéro de la cartouche	Description
Cartouches d'encre	D8J10A	HP 980A	Cartouche d'encre noire à capacité standard avec pigment HP Officejet
	D8J07A	HP 980A	Cartouche d'encre cyan à capacité standard avec pigment HP Officejet
	D8J09A	HP 980A	Cartouche d'encre jaune à capacité standard avec pigment HP Officejet
	D8J08A	HP 980A	Cartouche d'encre magenta à capacité standard avec pigment HP Officejet
Réservoir de récupération d'encre	B5L09A		Réservoir de récupération d'encre et module recto verso HP Officejet Enterprise



REMARQUE : Pour plus d'informations sur la capacité des cartouches, consultez la page www.hp.com/go/pageyield. La capacité réelle d'une cartouche dépend de l'usage spécifique qui en est fait.

Accessoires

Les accessoires suivants sont disponibles pour ce produit.

Élément	Référence	Description
Accessoire de manipulation du papier	B5L07A	Bac à papier de 500 feuilles HP Officejet Enterprise (bac 3 en option) ¹
Armoire et support du produit	B5L08A	Armoire et support de l'imprimante HP Officejet Enterprise
Accessoire réseau	J8029A	HP NFC/Accessoire sans fil direct

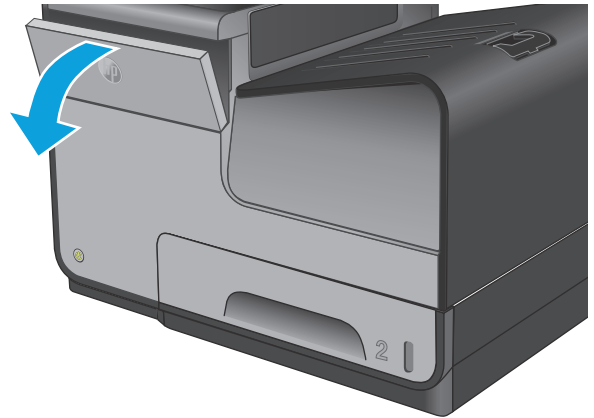
Élément	Référence	Description
Câble USB	8121-0868	Câble A vers B de 2 mètres

¹ Le bac 3 en option est disponible pour le modèle X555dn uniquement. Vous ne pouvez pas ajouter un deuxième bac de 500 feuilles au modèle X555xh.

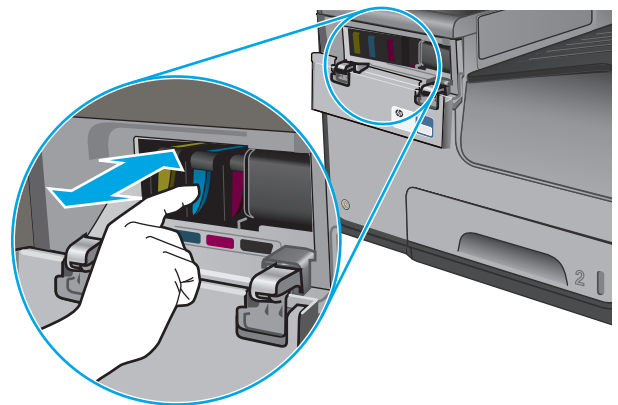
Remplacement les cartouches d'encre

Le produit utilise quatre couleurs et possède une cartouche d'encre pour chaque couleur : jaune (Y), cyan (C), magenta (M) et noir (K).

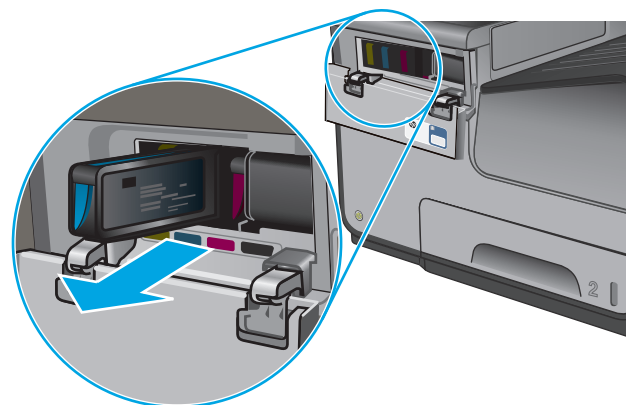
1. Ouvrez la porte d'accès aux cartouches d'encre.



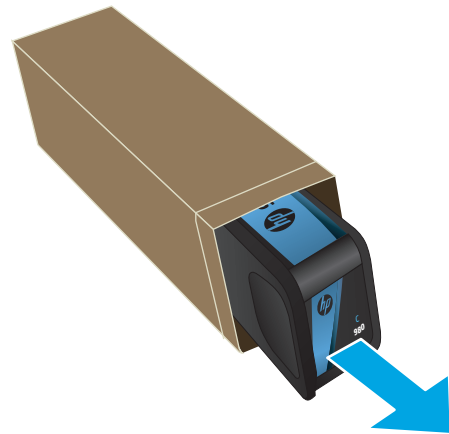
2. Exercez une pression sur la cartouche d'encre usagée pour la déverrouiller



3. Saisissez le bord de la cartouche d'encre usagée, puis extrayez celle-ci en tirant dessus tout droit.



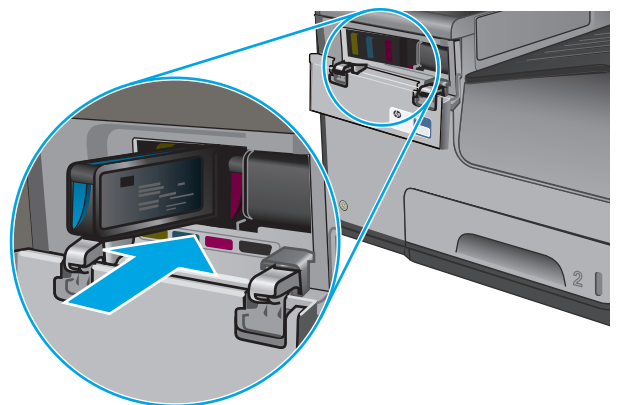
4. Retirez la cartouche d'encre neuve de son emballage.



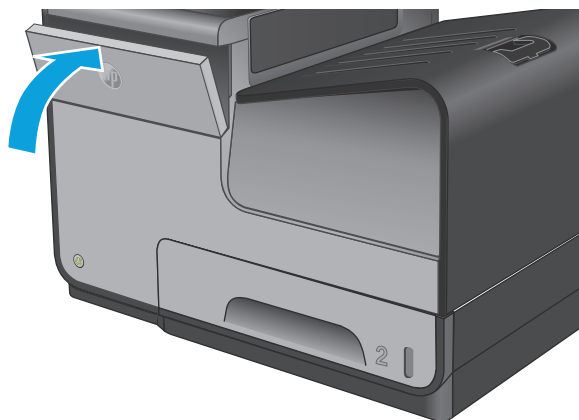
5. Ne touchez pas les contacts métalliques dorés de la cartouche d'encre. Le dépôt laissé par les doigts sur les contacts peuvent provoquer des problèmes de qualité d'impression.



6. Insérez la cartouche d'encre neuve dans le produit. Appuyez sur la cartouche jusqu'à ce qu'elle s'enclenche.



7. Fermez la porte d'accès aux cartouches d'encre.



8. Placez l'ancienne cartouche dans la boîte et reportez-vous aux informations concernant le recyclage des cartouches d'encre usagées qui figurent sur la boîte.

4 Imprimer

- [Imprimer des tâches \(Windows\)](#)
- [Imprimer des tâches \(Mac OS X\)](#)
- [Stocker les tâches d'impression sur le produit pour imprimer ultérieurement](#)
- [Impression mobile](#)
- [Impression via le port USB](#)

Pour plus d'informations :

Depuis les Etats-Unis, consultez le site www.hp.com/support/ojcolorX555.

En dehors des Etats-Unis, rendez-vous sur le site www.hp.com/support. Sélectionnez votre pays/région. Cliquez sur **Dépannage**. Saisissez le nom du produit, puis sélectionnez **Rechercher**.

Le plan d'assistance HP tout inclus de votre produit inclut les informations suivantes :


- Installation et configuration
- Utilisation
- Résolution des problèmes
- Téléchargement des mises à jour du logiciel
- Inscription au forum d'assistance
- Recherche d'informations réglementaires et de garantie

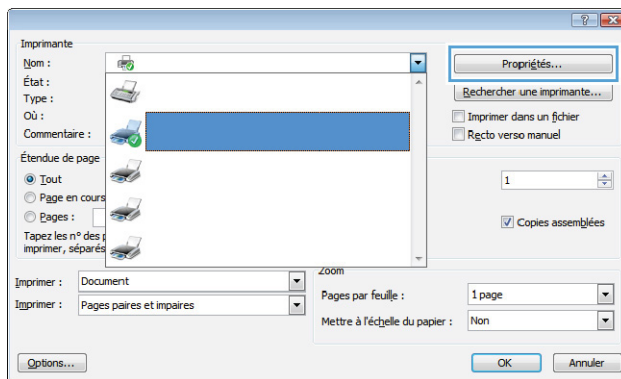
Imprimer des tâches (Windows)

Comment imprimer (Windows)

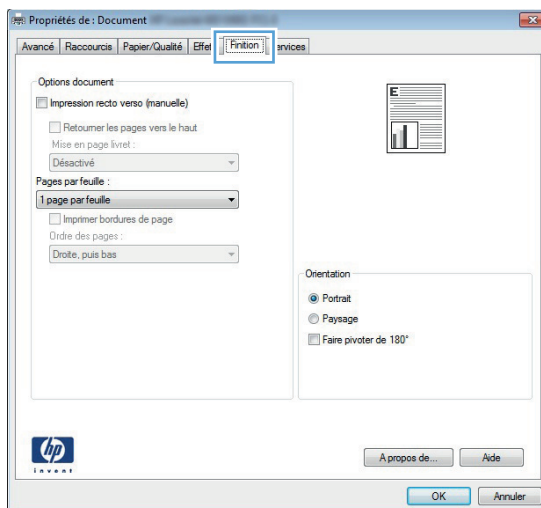
Les instructions suivantes décrivent la procédure d'impression de base pour Windows.

1. Dans le logiciel, sélectionnez l'option **Imprimer**.
2. Sélectionnez le produit dans la liste d'imprimantes. Pour modifier les paramètres, ouvrez le pilote d'impression en cliquant ou en appuyant sur le bouton **Propriétés** ou **Préférences**.

 **REMARQUE :** Le nom du bouton varie selon le logiciel.



3. Cliquez ou appuyez sur les onglets dans le pilote d'impression pour configurer les options disponibles. Par exemple, accédez à l'onglet **Finition** pour définir l'orientation du papier, et à l'onglet **Papier/Qualité** pour définir l'alimentation, le type, le format et la qualité du papier.



4. Cliquez ou appuyez sur le bouton **OK** pour revenir à la boîte de dialogue **Imprimer**. Sur cet écran, sélectionnez le nombre de copies à imprimer.
5. Cliquez ou appuyez sur le bouton **OK** pour lancer l'impression.

Imprimer automatiquement des deux côtés (Windows)

Utilisez cette procédure pour les produits équipés d'une unité d'impression recto verso automatique. Si le produit n'a pas d'unité d'impression recto verso automatique, ou si vous souhaitez imprimer sur des types de papier non pris en charge par l'unité d'impression recto verso, vous pouvez imprimer manuellement des deux côtés.

1. Dans le logiciel, sélectionnez l'option **Imprimer**.
2. Sélectionnez le périphérique dans la liste d'imprimantes, puis cliquez ou appuyez sur le bouton **Propriétés** ou **Préférences** pour ouvrir le pilote d'impression.



REMARQUE : Le nom du bouton varie selon le logiciel.

3. Cliquez ou appuyez sur l'onglet **Finition**.
4. Cochez la case **Impression recto verso**. Cliquez sur le bouton **OK** pour fermer la boîte de dialogue **Propriétés du document**.
5. Dans la boîte de dialogue **Imprimer**, cliquez sur le bouton **OK** pour lancer la tâche d'impression.

Imprimer en manuel des deux côtés (Windows)

Suivez cette procédure pour les produits qui ne disposent pas d'unité d'impression recto verso automatique ou pour imprimer sur du papier que l'unité d'impression recto verso ne prend pas en charge.

1. Dans le logiciel, sélectionnez l'option **Imprimer**.
2. Sélectionnez le périphérique dans la liste d'imprimantes, puis cliquez ou appuyez sur le bouton **Propriétés** ou **Préférences** pour ouvrir le pilote d'impression.




REMARQUE : Le nom du bouton varie selon le logiciel.

3. Cliquez ou appuyez sur l'onglet **Finition**.
4. Cochez la case **Impression recto verso (manuelle)**. Cliquez sur le bouton **OK** pour imprimer le recto de la tâche d'impression.
5. Récupérez la pile imprimée dans le bac de sortie, puis placez-la dans le bac 1.
6. Si vous y êtes invité, appuyez sur le bouton approprié du panneau de commande pour continuer.

Imprimer plusieurs pages par feuille (Windows)

1. Dans le logiciel, sélectionnez l'option **Imprimer**.
2. Sélectionnez le périphérique dans la liste d'imprimantes, puis cliquez ou appuyez sur le bouton **Propriétés** ou **Préférences** pour ouvrir le pilote d'impression.

 **REMARQUE :** Le nom du bouton varie selon le logiciel.

3. Cliquez ou appuyez sur l'onglet **Finition**.
4. Sélectionnez le nombre de pages par feuille dans la liste déroulante **Pages par feuille**.
5. Sélectionnez les options appropriées pour **Imprimer bordures de page**, **Ordre des pages** et **Orientation**. Cliquez sur le bouton **OK** pour fermer la boîte de dialogue **Propriétés du document**.
6. Dans la boîte de dialogue **Imprimer**, cliquez sur le bouton **OK** pour lancer la tâche d'impression.

Sélectionner le type de papier (Windows)

1. Dans le logiciel, sélectionnez l'option **Imprimer**.
2. Sélectionnez le périphérique dans la liste d'imprimantes, puis cliquez ou appuyez sur le bouton **Propriétés** ou **Préférences** pour ouvrir le pilote d'impression.



REMARQUE : Le nom du bouton varie selon le logiciel.

3. Cliquez ou appuyez sur l'onglet **Papier/Qualité**.
4. Dans la liste déroulante **Type de papier**, cliquez sur l'option **Plus...**
5. Développez la liste des options **Type** :
6. Développez la catégorie de types de papier qui correspond le mieux à votre papier.
7. Sélectionnez l'option correspondant au type de papier que vous utilisez, puis cliquez sur le bouton **OK**.
8. Cliquez sur le bouton **OK** pour fermer la boîte de dialogue **Propriétés du document**. Dans la boîte de dialogue **Imprimer**, cliquez sur le bouton **OK** pour lancer la tâche d'impression.

Tâches d'impression supplémentaires

Depuis les Etats-Unis, consultez le site www.hp.com/support/ojcolorX555.

En dehors des Etats-Unis, rendez-vous sur le site www.hp.com/support. Sélectionnez votre pays/région. Cliquez sur **Dépannage**. Saisissez le nom du produit, puis sélectionnez **Rechercher**.

Vous trouverez des instructions pour vous guider dans l'exécution de certaines tâches d'impression, telles que :

- Créer et utiliser des raccourcis ou des préréglages d'impression
- Sélectionner le format de papier ou utiliser un format de papier personnalisé
- Choisir l'orientation de la page
- Créer un livret
- Réduire un document pour un format de papier donné
- Imprimer les premières ou dernières pages d'un document sur un papier différent
- Imprimer des filigranes sur un document


Imprimer des tâches (Mac OS X)

Comment imprimer (Mac OS X)

Les instructions suivantes décrivent la procédure d'impression de base pour Mac OS X.


1. Cliquez sur le menu **Fichier**, puis sur l'option **Imprimer**.
2. Dans le menu **Imprimante**, sélectionnez ce produit.
3. Ouvrez la liste déroulante du menu ou cliquez sur **Afficher les détails**, puis sélectionnez d'autres menus pour ajuster les paramètres d'impression.
4. Cliquez sur le bouton **Imprimer**.

Imprimer automatiquement des deux côtés (Mac OS X)

 **REMARQUE :** Cette fonction est disponible si vous installez le pilote d'impression HP. Elle peut ne pas être disponible si vous utilisez AirPrint.

1. Cliquez sur le menu **Fichier**, puis sur l'option **Imprimer**.
2. Dans le menu **Imprimante**, sélectionnez ce produit.
3. Ouvrez la liste déroulante du menu ou cliquez sur **Afficher les détails**, puis cliquez sur le menu **Disposition**.
4. Sélectionnez une option de reliure dans la liste déroulante **Copie recto verso**.
5. Cliquez sur le bouton **Imprimer**.

Imprimer manuellement des deux côtés (Mac OS X)

 **REMARQUE :** Cette fonction est disponible si vous installez le pilote d'impression HP. Elle peut ne pas être disponible si vous utilisez AirPrint.

1. Cliquez sur le menu **Fichier**, puis sur l'option **Imprimer**.
2. Dans le menu **Imprimante**, sélectionnez ce produit.
3. Ouvrez la liste déroulante du menu ou cliquez sur **Afficher les détails**, puis cliquez sur le menu **Recto verso manuel**.
4. Cochez la case **Recto verso manuel**, puis sélectionnez une option de reliure.
5. Cliquez sur le bouton **Imprimer**.
6. Retirez du produit tout le papier vierge présent dans le bac 1.
7. Récupérez la pile imprimée dans le bac de sortie et placez-la, côté imprimé vers le bas, dans le bac d'entrée.
8. Si vous y êtes invité, appuyez sur le bouton approprié du panneau de commande pour continuer.

Imprimer plusieurs pages par feuille (Mac OS X)

1. Cliquez sur le menu **Fichier**, puis sur l'option **Imprimer**.
2. Dans le menu **Imprimante**, sélectionnez ce produit.
3. Ouvrez la liste déroulante du menu ou cliquez sur **Afficher les détails**, puis cliquez sur le menu **Disposition**.
4. Dans la liste déroulante **Pages par feuille**, sélectionnez le nombre de pages que vous souhaitez imprimer sur chaque feuille.
5. Dans la partie **Sens de la disposition**, sélectionnez l'ordre et le positionnement des pages sur la feuille.
6. Dans le menu **Bordures**, sélectionnez le type de bordure à imprimer autour de chaque page sur la feuille.
7. Cliquez sur le bouton **Imprimer**.

Sélectionner le type de papier (Mac OS X)

1. Cliquez sur le menu **Fichier**, puis sur l'option **Imprimer**.
2. Dans le menu **Imprimante**, sélectionnez ce produit.
3. Ouvrez la liste déroulante du menu ou cliquez sur **Afficher les détails**, puis cliquez sur le menu **Finition**.
4. Sélectionnez un type dans la liste déroulante **Type de support**.
5. Cliquez sur le bouton **Imprimer**.

Tâches d'impression supplémentaires

Depuis les Etats-Unis, consultez le site www.hp.com/support/ojcolorX555.

En dehors des Etats-Unis, rendez-vous sur le site www.hp.com/support. Sélectionnez votre pays/région. Cliquez sur **Dépannage**. Saisissez le nom du produit, puis sélectionnez **Rechercher**.

Vous trouverez des instructions pour vous guider dans l'exécution de certaines tâches d'impression, telles que :

- Créer et utiliser des raccourcis ou des préréglages d'impression
- Sélectionner le format de papier ou utiliser un format de papier personnalisé
- Choisir l'orientation de la page
- Créer un livret
- Réduire un document pour un format de papier donné
- Imprimer les premières ou dernières pages d'un document sur un papier différent
- Imprimer des filigranes sur un document

Stocker les tâches d'impression sur le produit pour imprimer ultérieurement

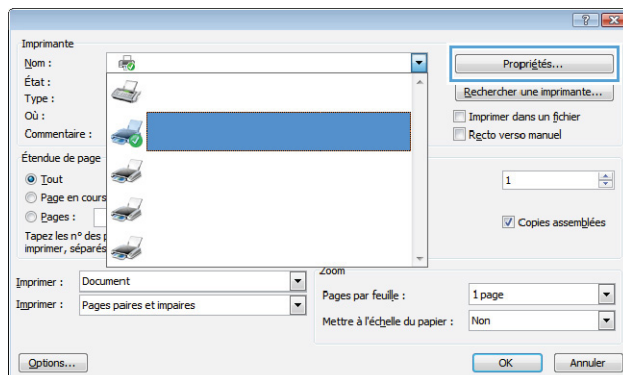
- [Créer une tâche en mémoire \(Windows\)](#)
- [Créer une tâche en mémoire \(Mac OS X\)](#)
- [Imprimer une tâche en mémoire](#)
- [Suppression d'une tâche en mémoire](#)

Créer une tâche en mémoire (Windows)

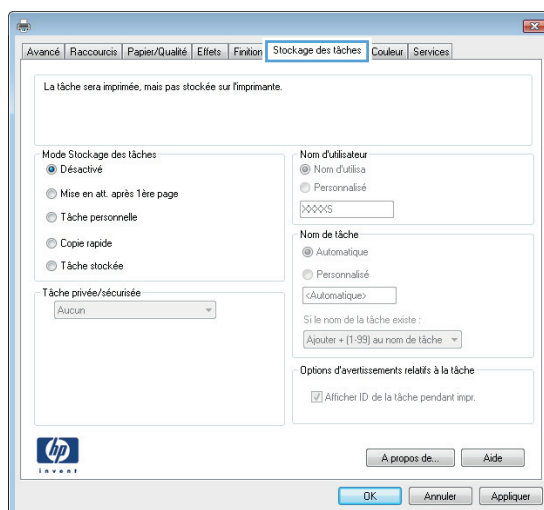
Vous avez la possibilité de stocker en mémoire des tâches sur le produit de façon à pouvoir les imprimer à tout moment.

 **REMARQUE :** Il est possible que votre pilote d'impression soit différent de celui qui est présenté ici, mais les étapes sont les mêmes.

1. Dans le logiciel, sélectionnez l'option **Imprimer**.
2. Sélectionnez le produit dans la liste d'imprimantes, puis sélectionnez **Propriétés** ou **Préférences** (le nom varie selon les logiciels).



3. Cliquez sur l'onglet **Stockage des tâches**.



4. Sélectionnez une option de **Mode de stockage en mémoire des tâches**.

- **Mise en attente après 1ère page** : Imprimer une copie de tâche et la vérifier, puis imprimer des copies supplémentaires.
- **Tâche personnelle** : La tâche n'est imprimée qu'au moment où vous le demandez sur le panneau de commande du produit. Dans ce mode de stockage en mémoire des tâches, vous pouvez sélectionner l'une des options dans **Tâche privée/sécurisée**. Si vous attribuez un code d'identification personnel (PIN) à la tâche, vous devez indiquer le PIN requis sur le panneau de configuration. Si vous chiffrez la tâche, vous devez fournir le mot de passe requis sur le panneau de commande.
- **Copie rapide** : Vous pouvez imprimer le nombre souhaité de copies d'une tâche et enregistrer une copie de la tâche dans la mémoire du produit, afin de pouvoir la réimprimer ultérieurement.
- **Tâche stockée** : Stockez une tâche sur le produit et laissez à d'autres utilisateurs le soin de l'imprimer à tout moment. Dans ce mode de stockage en mémoire des tâches, vous pouvez sélectionner l'une des options dans **Tâche privée/sécurisée**. Si vous attribuez un code d'identification personnel (PIN) à la tâche, la personne qui imprime la tâche doit indiquer le PIN requis sur le panneau de commande. Si vous chiffrez la tâche, la personne qui imprime la tâche doit indiquer le mot de passe requis sur le panneau de commande.

5. Pour utiliser un nom d'utilisateur ou un nom de tâche personnalisé, cliquez sur le bouton **Personnalisé**, puis saisissez le nom d'utilisateur ou le nom de la tâche.

Si une autre tâche en mémoire porte déjà ce nom, sélectionnez l'option à utiliser :

- **Ajouter + (1-99) au nom de tâche** : Ajoutez un numéro unique à la fin du nom de la tâche.
- **Remplacer fichier existant** : Ecrasez la tâche stockée existante avec la nouvelle tâche.

6. Cliquez sur le bouton **OK** pour fermer la boîte de dialogue **Propriétés du document**. Dans la boîte de dialogue **Imprimer**, cliquez sur le bouton **OK** pour lancer la tâche d'impression.

Créer une tâche en mémoire (Mac OS X)

Vous avez la possibilité de stocker en mémoire des tâches sur le produit de façon à pouvoir les imprimer à tout moment.


1. Cliquez sur le menu **Fichier**, puis sur l'option **Imprimer**.
2. Dans le menu **Imprimante**, sélectionnez le produit.
3. Par défaut, le pilote d'impression affiche le menu **Copies et pages**. Ouvrez la liste déroulante des menus, puis cliquez sur le menu **Stockage des tâches**.
4. Dans la liste déroulante **Mode**, sélectionnez le type de tâche en mémoire.
 - **Mise en attente après 1ère page** : Imprimer une copie de tâche et la vérifier, puis imprimer des copies supplémentaires.
 - **Tâche personnelle** : La tâche n'est imprimée qu'au moment où vous le demandez sur le panneau de commande du produit. Si vous attribuez un code d'identification personnel (PIN) à la tâche, vous devez indiquer le PIN requis sur le panneau de configuration.
 - **Copie rapide** : Vous pouvez imprimer le nombre souhaité de copies d'une tâche et enregistrer une copie de la tâche dans la mémoire du produit, afin de pouvoir la réimprimer ultérieurement.
 - **Tâche stockée** : Stockez une tâche sur le produit et laissez à d'autres utilisateurs le soin de l'imprimer à tout moment. Si vous attribuez un code d'identification personnel (PIN) à la tâche, la personne qui imprime la tâche doit indiquer le PIN requis sur le panneau de commande.
5. Pour utiliser un nom d'utilisateur ou un nom de tâche personnalisé, cliquez sur le bouton **Personnalisé**, puis saisissez le nom d'utilisateur ou le nom de la tâche.

Si une autre tâche en mémoire porte déjà ce nom, sélectionnez l'option à utiliser.

 - **Ajouter + (1-99) au nom de tâche** : Ajoutez un numéro unique à la fin du nom de la tâche.
 - **Remplacer fichier existant** : Ecrasez la tâche stockée existante avec la nouvelle tâche.
6. Si vous avez sélectionné l'option **Tâche stockée** ou **Tâche personnelle** à l'étape 3, vous pouvez protéger la tâche à l'aide d'un numéro PIN. Saisissez un numéro à 4 chiffres dans le champ **Utiliser un code PIN pour imprimer**. Lorsque d'autres utilisateurs tenteront d'imprimer cette tâche, le produit les invitera à saisir ce numéro PIN.
7. Cliquez sur le bouton **Imprimer** pour traiter la tâche.

Imprimer une tâche en mémoire

Procédez comme suit pour imprimer une tâche stockée dans la mémoire du produit.

1. Sur l'écran d'accueil du panneau de commande, recherchez le bouton **Récupérer à partir de la mémoire du périphérique**, puis appuyez dessus.
2. Sélectionnez le nom du dossier qui contient la tâche.
3. Sélectionnez le nom de la tâche. Si la tâche est privée ou chiffrée, saisissez le code PIN ou le mot de passe.
4. Définissez le nombre de copies, puis appuyez sur le bouton **Démarrer**  pour imprimer la tâche.

Suppression d'une tâche en mémoire

Lorsque vous envoyez une tâche d'impression stockée dans la mémoire du produit, le produit efface toute autre tâche précédente de cet utilisateur portant le même nom. Si aucune tâche du même nom d'utilisateur et de tâche n'existe et que le produit requiert de l'espace supplémentaire, le produit risque de supprimer des

tâches stockées en commençant par la plus ancienne. Vous pouvez modifier le nombre de tâches que le produit peut stocker en mémoire depuis le menu [Paramètres généraux](#) du panneau de commande du produit.

Utilisez cette procédure pour supprimer une tâche d'impression stockée dans la mémoire du produit.

1. Sur l'écran d'accueil du panneau de commande, recherchez le bouton [Récupérer à partir de la mémoire du périphérique](#), puis appuyez dessus.
2. Sélectionnez le nom du dossier où se trouve la tâche d'impression.
3. Sélectionnez le nom de la tâche d'impression et appuyez sur le bouton [Supprimer](#).
4. Si la tâche est privée ou chiffrée, saisissez le code PIN ou le mot de passe, puis appuyez sur le bouton [Supprimer](#).

Impression mobile

HP propose plusieurs solutions mobiles et ePrint pour activer l'impression sans fil vers une imprimante HP à partir d'un ordinateur portable, d'une tablette, d'un smartphone ou d'un autre périphérique mobile. Pour déterminer la solution qui correspond le mieux à vos besoins, rendez-vous sur www.hp.com/go/LaserJetMobilePrinting (en anglais uniquement).

- [Impression directe sans fil et NFC HP](#)
- [HP ePrint via messagerie électronique](#)
- [Logiciel HP ePrint](#)
- [AirPrint](#)

Impression directe sans fil et NFC HP

HP fournit l'impression directe sans fil et NFC (Near Field Communication) pour les imprimantes équipées de HP Jetdirect 2800w NFC et l'Accessoire Wireless Direct (numéro de référence : J8029-90901) ainsi que d'autres imprimantes HP LaserJet (consultez la documentation de l'imprimante). Consultez la page www.hp.com/go/jd2800wSupport pour obtenir plus d'informations sur HP Jetdirect 2800w NFC et l'Accessoire Wireless Direct.

Utilisez l'impression directe sans file HP à partir des périphériques suivants :


- iPhone, iPad ou iPod touch via Apple AirPrint ou l'application HP ePrint
- Appareils mobiles Android via l'application HP ePrint ou la solution d'impression intégrée Android
- Appareils mobiles Symbian via l'application HP ePrint Home & Biz
- Ordinateurs PC et Mac via le logiciel HP ePrint

Pour plus d'informations sur l'impression directe sans fil HP, rendez-vous sur www.hp.com/go/wirelessprinting, puis cliquez sur **Impression directe sans fil HP** dans la barre de navigation à gauche de l'écran.

Les fonctions d'impression directe sans fil et NFC HP peuvent être désactivées à partir du panneau de commande de l'imprimante.

1. Faites défiler l'écran d'accueil du panneau de commande du produit jusqu'à trouver le menu [Administration](#).
2. Ouvrez les menus suivants :
 - [Paramètres réseau](#)
 - [Menu Sans fil](#)
 - [Direct sans fil](#)
3. Appuyez sur l'entrée de menu [Activé](#).



REMARQUE : Dans les environnements où plusieurs modèles d'un même produit sont installés, il peut s'avérer utile de fournir un SSID unique à chaque produit, afin d'assurer une identification du produit plus simple pour l'impression directe sans fil HP. Le SSID (Service Set Identifier) est également disponible sur la **page Comment se connecter** en touchant le bouton Réseau  dans l'écran d'accueil du panneau de commande du produit.

Suivez la procédure ci-dessous pour modifier le SSID du produit :

1. Faites défiler l'écran d'accueil du panneau de commande du produit jusqu'à trouver le menu **Administration**.
2. Ouvrez les menus suivants :
 - **Paramètres réseau**
 - **Menu Sans fil**
 - **Direct sans fil**
 - **SSID**
3. Touchez la zone **Nom SSID**.
4. Utilisez le clavier pour modifier le nom.
5. Appuyez sur **OK**.

HP ePrint via messagerie électronique

Utilisez HP ePrint pour imprimer des documents en les envoyant en tant que pièce jointe vers l'adresse électronique du produit, à partir de n'importe quel périphérique capable d'envoyer du courrier électronique.




REMARQUE : Il peut s'avérer nécessaire de mettre à jour le micrologiciel du produit pour pouvoir utiliser cette fonction.

Pour utiliser HP ePrint, le produit doit répondre aux exigences suivantes :

- Le produit doit être connecté à un réseau câblé ou sans fil et avoir accès à Internet.
- Les services Web HP doivent être activés sur le produit et le produit doit être enregistré auprès de HP Connected.

Suivez cette procédure pour activer les services Web HP et vous enregistrer sur HP Connected :

1. Ouvrez le serveur EWS HP :
 - a. Sur l'écran d'accueil du panneau de commande du produit, touchez le bouton  pour afficher l'adresse IP ou le nom d'hôte.
 - b. Ouvrez un navigateur Web, et dans la barre d'adresse, tapez l'adresse IP ou le nom d'hôte exactement comme il apparaît sur le panneau de commande du produit. Appuyez sur la touche **Entrée** du clavier de l'ordinateur. L'EWS s'ouvre.



2. Cliquez sur l'onglet **Services Web HP**.
3. Sélectionnez l'option pour activer les services Web.



REMARQUE : L'activation des services Web peut prendre plusieurs minutes.

4. Rendez-vous sur www.hpconnected.com pour créer un compte HP ePrint et terminer le processus de configuration.

Logiciel HP ePrint

Le logiciel HP ePrint simplifie le lancement des impressions à partir d'un ordinateur de bureau ou portable fonctionnant sous Windows ou Mac vers n'importe quel produit compatible avec HP ePrint. Ce logiciel permet de faciliter la recherche de produits compatibles avec HP ePrint enregistrés sur votre compte HP Connected. L'imprimante HP cible peut se trouver dans le bureau ou à l'autre bout du monde.


- **Windows :** Une fois le logiciel installé, ouvrez l'option **Imprimer** de votre application, puis sélectionnez **HP ePrint** dans la liste des imprimantes installées. Cliquez sur le bouton **Propriétés** pour configurer les options d'impression.
- **Mac :** Une fois le logiciel installé, sélectionnez **Fichier, Impression**, puis la flèche située à côté de **PDF** (dans la partie inférieure gauche de l'écran du pilote). Sélectionnez **HP ePrint**.


Pour Windows, le logiciel HP ePrint prend également en charge l'impression TCP/IP sur les imprimantes du réseau local (LAN ou WAN) vers des produits prenant en charge le pilote universel PostScript®.

Windows et Mac prennent en charge l'impression IPP sur les produits connectés à un réseau LAN ou WAN prenant en charge ePCL.

Windows et Mac prennent également en charge l'impression de documents PDF sur des imprimantes publiques ainsi que l'impression à l'aide de HP ePrint via e-mail en passant par le cloud.

Veuillez consulter le site www.hp.com/go/eprintsoftware pour trouver des pilotes et des informations.

 **REMARQUE :** Le logiciel HP ePrint est un utilitaire de workflow PDF pour Mac et n'est techniquement pas un pilote d'impression.

 **REMARQUE :** Le logiciel HP ePrint ne prend pas en charge l'impression USB.

AirPrint

L'impression directe via Apple AirPrint est prise en charge par iOS 4.2 ou version ultérieure. AirPrint permet une impression directe sur le produit depuis un iPad, un iPhone (3GS ou version ultérieure) ou un iPod Touch (troisième génération ou ultérieure) dans les applications suivantes :

- Mail
- Photos
- Safari
- iBooks
- Une sélection d'applications tierces

Pour utiliser AirPrint, le produit doit être connecté au même réseau sans fil que le périphérique Apple. Pour plus d'informations sur l'utilisation d'AirPrint et sur les produits HP compatibles avec AirPrint, rendez-vous sur le site Web d'assistance de ce produit :

- Depuis les Etats-Unis, consultez le site www.hp.com/support/ojcolorX555.
- En dehors des Etats-Unis, rendez-vous sur le site www.hp.com/support. Sélectionnez votre pays/région. Cliquez sur **Dépannage**. Saisissez le nom du produit, puis sélectionnez **Rechercher**.

 **REMARQUE :** AirPrint ne prend pas en charge les connexions USB.

Impression via le port USB

Ce produit dispose de la fonction d'impression directe par clé USB Easy-Access qui permet d'imprimer facilement des fichiers sans avoir à passer par un ordinateur. Le produit accepte les accessoires de stockage USB standard via le port USB situé à l'avant du produit. Vous pouvez imprimer les types de fichier suivants :

- .pdf
- .prn
- .pcl
- .ps
- .cht

Activer le port USB pour l'impression

Avant de pouvoir utiliser cette fonctionnalité, vous devez activer le port USB. Pour activer le port à partir des menus du panneau de commande du produit, suivez la procédure suivante :

1. Faites défiler l'écran d'accueil du panneau de commande du produit jusqu'à trouver le bouton **Administration**.
2. Ouvrez les menus suivants :
 - **Paramètres généraux**
 - **Activer Récupérer à partir du périphérique USB**
3. Sélectionnez l'option **Activer**, puis appuyez sur le bouton **Enregistrer**.

Imprimer les documents via USB

1. Insérez le lecteur flash USB dans le port USB Easy-access.




REMARQUE : Vous devrez peut-être retirer le couvercle du port USB. Pour cela, tirez sur les couvercles.

2. Le produit détecte la clé USB. Appuyez sur le bouton **OK** pour accéder au disque ou, si vous y êtes invité, sélectionnez l'option **Récupérer à partir du périphérique USB** dans la liste des applications disponibles. L'écran **Récupérer à partir du périphérique USB** s'affiche.
3. Sélectionnez le nom du document que vous voulez imprimer.



REMARQUE : Le document peut se trouver dans un dossier. Si nécessaire, ouvrez les dossiers.

4. Pour régler le nombre de copies, appuyez sur le champ **Copies**, puis servez-vous du clavier.
5. Appuyez sur le bouton Démarrer  pour imprimer le document.

5 Gérer le produit

- [Configurer les paramètres réseau IP](#)
- [Serveur Web intégré HP](#)
- [HP Utility pour Mac OS X](#)
- [HP Web Jetadmin](#)
- [Paramètres d'économie d'encre](#)
- [Caractéristiques de sécurité du produit](#)
- [Mises à jour des logiciels et micrologiciels](#)

Pour plus d'informations :

Depuis les Etats-Unis, consultez le site www.hp.com/support/ojcolorX555.

En dehors des Etats-Unis, rendez-vous sur le site www.hp.com/support. Sélectionnez votre pays/région. Cliquez sur **Dépannage**. Saisissez le nom du produit, puis sélectionnez **Rechercher**.

Le plan d'assistance HP tout inclus de votre produit inclut les informations suivantes :

- Installation et configuration
- Utilisation
- Résolution des problèmes
- Téléchargement des mises à jour du logiciel
- Inscription au forum d'assistance
- Recherche d'informations réglementaires et de garantie

Configurer les paramètres réseau IP


- [Partage de l'imprimante : avertissement](#)
- [Affichage ou modification des paramètres réseau](#)
- [Renommer le produit sur le réseau](#)
- [Configuration manuelle des paramètres IPv4 TCP/IP via le panneau de commande](#)
- [Configuration manuelle des paramètres IPv6 TCP/IP via le panneau de commande](#)

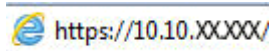
Partage de l'imprimante : avertissement

HP ne prend pas en charge les réseaux peer-to-peer car cette fonction est une fonction des systèmes d'exploitation Microsoft et non des pilotes d'imprimante HP. Reportez-vous au site Web de Microsoft : www.microsoft.com.

Affichage ou modification des paramètres réseau

Utilisez le serveur Web intégré HP pour afficher ou modifier les paramètres de configuration IP.


1. Ouvrez le serveur EWS HP :
 - a. Sur l'écran d'accueil du panneau de commande du produit, touchez le bouton  pour afficher l'adresse IP ou le nom d'hôte.
 - b. Ouvrez un navigateur Web, et dans la barre d'adresse, tapez l'adresse IP ou le nom d'hôte exactement comme il apparaît sur le panneau de commande du produit. Appuyez sur la touche **Entrée** du clavier de l'ordinateur. L'EWS s'ouvre.

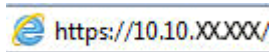


2. Cliquez sur l'onglet **Réseau** pour obtenir les informations sur le réseau. Vous pouvez modifier les paramètres en fonction de vos besoins.

Renommer le produit sur le réseau

Si vous voulez renommer le produit sur un réseau afin de l'identifier de manière univoque, utilisez le serveur Web intégré HP.

1. Ouvrez le serveur EWS HP :
 - a. Sur l'écran d'accueil du panneau de commande du produit, touchez le bouton  pour afficher l'adresse IP ou le nom d'hôte.
 - b. Ouvrez un navigateur Web, et dans la barre d'adresse, tapez l'adresse IP ou le nom d'hôte exactement comme il apparaît sur le panneau de commande du produit. Appuyez sur la touche **Entrée** du clavier de l'ordinateur. L'EWS s'ouvre.



2. Ouvrez l'onglet **Général**.

3. Sur la page **Informations relatives au périphérique**, le nom du produit par défaut se trouve dans le champ **Nom du périphérique**. Vous pouvez modifier ce nom pour identifier le produit de manière univoque.



REMARQUE : Les autres champs de cette page sont facultatifs.

4. Cliquez sur le bouton **Appliquer** pour enregistrer les modifications.

Configuration manuelle des paramètres IPv4 TCP/IP via le panneau de commande

Utilisez les menus [Administration](#) du panneau de commande pour définir manuellement une adresse IPv4, un masque de sous-réseau et une passerelle par défaut.

1. Faites défiler l'écran d'accueil du panneau de commande du produit jusqu'à trouver le bouton [Administration](#).
2. Ouvrez les menus suivants :
 - [Paramètres réseau](#)
 - [Menu Jetdirect](#)
 - [TCP/IP](#)
 - [Paramètres IPV 4](#)
 - [Méthode de configuration](#)
3. Sélectionnez l'option [Manuel](#), puis touchez le bouton [Enregistrer](#).
4. Ouvrez le menu [Paramètres manuels](#).
5. Touchez l'option [Adresse IP](#), [Masque de sous-réseau](#) ou [Passerelle par défaut](#).
6. Touchez le premier champ pour ouvrir un clavier. Saisissez les bons chiffres pour ce champ, puis touchez le bouton [OK](#).

Répétez le processus pour chaque champ, puis touchez le bouton [Enregistrer](#).

Configuration manuelle des paramètres IPv6 TCP/IP via le panneau de commande

Utilisez les menus [Administration](#) du panneau de commande pour définir manuellement une adresse IPv6.

1. Faites défiler l'écran d'accueil du panneau de commande du produit jusqu'à trouver le bouton [Administration](#).
2. Pour activer la configuration manuelle, ouvrez les menus suivants :
 - [Paramètres réseau](#)
 - [Menu Jetdirect](#)
 - [TCP/IP](#)
 - [Paramètres IPV6](#)
 - [Adresse](#)

- Paramètres manuels
- Activer

Sélectionnez l'option **Activé**, puis touchez le bouton **Enregistrer**.

3. Pour configurer l'adresse, touchez le bouton **Adresse**, puis le champ pour ouvrir un clavier.
4. Saisissez l'adresse à l'aide du clavier, puis touchez le bouton **OK**.
5. Appuyez sur le bouton **Enregistrer**.

Serveur Web intégré HP

- [Accès au serveur Web intégré HP \(EWS\)](#)
- [Fonctions du serveur Web intégré HP](#)

Utilisez le serveur Web intégré HP pour gérer les fonctions d'impression depuis un ordinateur plutôt que depuis le panneau de commande du produit.

- Afficher les informations sur l'état de l'imprimante
- Déterminer la durée de vie restante de tous les consommables et commander de nouveaux consommables
- Afficher et modifier la configuration des bacs
- Afficher et modifier la configuration du menu du panneau de commande du produit
- Afficher et imprimer des pages internes
- Recevoir les notifications concernant les événements relatifs au produit et aux consommables
- Afficher et modifier la configuration du réseau

Le serveur Web intégré HP fonctionne lorsque le produit est connecté à un réseau IP. Il ne prend pas en charge les connexions produit IPX. Aucun accès à Internet n'est requis pour ouvrir et utiliser le serveur Web intégré HP.

Lorsque le produit est connecté au réseau, le serveur Web intégré HP est disponible automatiquement.



REMARQUE : Le serveur Web intégré HP n'est pas accessible au-delà du pare-feu de réseau.

Accès au serveur Web intégré HP (EWS)

1. Sur l'écran d'accueil du panneau de commande du produit, touchez le bouton pour afficher l'adresse IP ou le nom d'hôte.
2. Ouvrez un navigateur Web, et dans la barre d'adresse, tapez l'adresse IP ou le nom d'hôte exactement comme il apparaît sur le panneau de commande du produit. Appuyez sur la touche **Entrée** du clavier de l'ordinateur. L'EWS s'ouvre.

<https://10.10.XXXX/>

Pour utiliser le serveur Web intégré HP, le navigateur doit répondre aux critères suivants :

- Windows : Microsoft Internet Explorer 5.01 ou version ultérieure ou Netscape 6.2 ou version ultérieure
- Mac OS X : Safari ou Firefox combiné à Bonjour ou une adresse IP
- Linux : Netscape Navigator uniquement
- HP-UX 10 et HP-UX 11 : Netscape Navigator 4.7

Fonctions du serveur Web intégré HP

- [Onglet Informations](#)
- [Onglet Général](#)

- [Onglet Imprimer ou onglet Copy/Print](#)
- [Onglet Numérisation/Envoi numérique \(modèles MFP uniquement\)](#)
- [Onglet Fax \(modèles MFP uniquement\)](#)
- [Onglet Dépannage](#)
- [Onglet Sécurité](#)
- [Onglet Services Web HP](#)
- [Onglet Réseau](#)
- [Liste Autres liens](#)

Onglet Informations

Tableau 5-1 Onglet Informations du serveur Web intégré HP

Menu	Description
Etat du périphérique	Affiche l'état du produit et indique la durée de vie restante estimée des consommables HP. Cette page affiche également le type et le format de papier défini pour chaque bac. Pour modifier les paramètres par défaut, cliquez sur le lien Modifier les paramètres .
Journal tâches	Affiche un résumé de toutes les tâches que le produit a traité.
Page de configuration	Affiche les informations récupérées sur la page de configuration.
Page d'état des consommables	Affiche l'état des consommables pour le produit.
Page du journal des événements	Affiche la liste des événements et des erreurs du produit. Utilisez le lien HP Instant Support (dans la zone Autres liens sur toutes les pages du serveur Web intégré HP) pour vous connecter à un ensemble de pages Web dynamiques qui vous aideront à résoudre les problèmes. Ces pages présentent également des services supplémentaires disponibles pour ce produit.
Page d'utilisation	Affiche un récapitulatif du nombre de pages imprimées par le produit, regroupées par format, par type et par circuit d'impression du papier.
Informations relatives au périphérique	Affiche le nom, l'adresse du réseau et les informations de modèle du produit. Pour modifier ces données, cliquez sur le menu Informations relatives au périphérique dans l'onglet Général .
Cliché du panneau de commande	Permet d'afficher une image de l'écran actuel sur le panneau de commande.
Impression	Envoie un fichier prêt à imprimer à partir de l'ordinateur pour impression. Le produit utilise les paramètres d'impression par défaut pour imprimer le fichier.
Imprimer rapports et pages	Répertorie les rapports et les pages internes du produit. Sélectionnez un ou plusieurs éléments à imprimer ou à afficher.

Onglet Général

Tableau 5-2 Onglet Général du serveur Web intégré HP

Menu	Description
Personnalisation du panneau de commande	Réorganisez, affichez ou masquez des fonctionnalités sur l'écran du panneau de commande. Modifiez la langue d'affichage par défaut.
Configuration des réglages rapides	Permet de configurer les tâches disponibles dans la zone Réglages rapides sur l'écran d'accueil du panneau de commande.
Alertes	Permet de configurer les alertes par courrier électronique pour différents événements relatifs aux consommables ou au produit.
Menu d'administration du panneau de commande	Affiche la structure du menu Administration sur le panneau de commande. REMARQUE : Vous pouvez configurer des paramètres sur cet écran, mais le serveur Web intégré HP offre des options de configuration plus avancées que celles disponibles dans le menu Administration .
Envoi automatique	Permet de configurer le produit pour qu'il envoie automatiquement des courriers électroniques relatifs à sa configuration et à ses consommables à des adresses électroniques spécifiques.
Modifier autres liens	Permet d'ajouter ou de personnaliser un lien vers un autre site Web. Ce lien s'affiche dans la zone Autres liens sur toutes les pages du serveur Web intégré HP.
Informations de commande	Saisissez des informations sur la commande de cartouches de toner de remplacement. Ces informations s'affichent sur la page d'état des consommables.
Informations relatives au périphérique	Permet de nommer le produit et de lui attribuer un numéro d'identification. Saisissez le nom du principal destinataire des informations sur le produit.
Langue	Définit la langue d'affichage des informations du serveur Web intégré HP.
Date et heure	Définit la date et l'heure ou synchronise avec un serveur d'horloge du réseau.
Paramètres d'énergie	Définit ou modifie l'heure de réveil, de mise en veille et le délai de mise en veille du produit. Définit une programmation différente pour chaque jour de la semaine et pour les vacances. Définit les interactions avec le produit qui entraînent sa sortie du mode Veille.
Sauvegarde et restauration	Permet de créer un fichier de sauvegarde contenant les données relatives au produit et à l'utilisateur. Le cas échéant, utilisez ce fichier pour rétablir les données du produit.
Rétablissement paramètres d'usine	Rétablissez les paramètres par défaut du produit.
Programme d'installation de solution	Permet d'installer des logiciels tiers conçus pour améliorer le fonctionnement du produit.
Mise à niveau du micrologiciel	Permet de télécharger et d'installer les fichiers de mise à niveau du micrologiciel.
Services de quotas et statistiques	Fournit des informations de connexion sur les services tiers de statistiques des tâches.

Onglet Imprimer ou onglet Copy/Print



REMARQUE : L'onglet est nommé **Copy/Print** pour les modèles MFP.

Tableau 5-3 Onglet Copy/Print Serveur Web intégré HP

Menu	Description
Configuration de récupération à partir de périphérique USB	Permet d'activer ou de désactiver le menu Récupération à partir du périphérique USB sur le panneau de commande.
Gestion des tâches en mémoire	Activez ou désactivez la possibilité de stocker des tâches dans la mémoire du produit. Configurez les options de stockage des tâches.
Réglages des types de papier	Remplacez les réglages du mode d'impression par défaut si les problèmes de qualité d'impression se produisent lorsque vous utilisez un type de papier spécifique.
Restreindre la couleur	Permet d'autoriser ou de restreindre l'impression et la copie couleur. Spécifiez des autorisations pour des utilisateurs individuels ou pour les tâches qui sont envoyées à partir de logiciels spécifiques.
General Print Settings (Paramètres d'impression généraux)	Permet de configurer les paramètres de toutes les tâches d'impression, notamment les tâches de copie ou les télécopies reçues.
Paramètres de copie (modèles MFP uniquement)	Permet de configurer les options par défaut des tâches de copie.
Gestion des bacs	Permet de configurer les paramètres des bacs de papier.

Onglet Numérisation/Envoi numérique (modèles MFP uniquement)

Tableau 5-4 Onglet Numérisation/Envoi numérique du serveur Web intégré HP

Menu	Description
Assistants de configuration rapide du courrier électronique et d'enregistrement dans un dossier du réseau	Permet de configurer le produit pour qu'il envoie des images numérisées en tant que pièces jointes de courriers électroniques. Permet de configurer le produit pour qu'il enregistre les images numérisées dans les configurations rapides d'un dossier réseau. Ces configurations rapides offrent un accès facile aux fichiers enregistrés sur le réseau.
Carnet d'adresses	Gérez le carnet d'adresses, y compris les éléments suivants : <ul style="list-style-type: none">• Ajoutez des adresses électroniques au produit, une par une.• Utilisez l'onglet Importation/Exportation pour charger une longue liste d'adresses électroniques fréquemment utilisés sur le produit, au lieu de les ajouter l'une après l'autre.• Modifiez les adresses e-mail déjà enregistrées dans le produit.

Tableau 5-4 Onglet Numérisation/Envoi numérique du serveur Web intégré HP (suite)

Menu	Description
Configuration messagerie électronique	<p>Permet de configurer les paramètres de courrier électronique par défaut pour l'envoi numérique, notamment les paramètres suivants :</p> <ul style="list-style-type: none">• Paramètres pour le serveur des courriers sortants (SMTP)• Paramètres par défaut pour les réglages rapides des courriers électroniques• Paramètres des messages par défaut, notamment l'adresse d'expéditeur et la ligne d'objet• Paramètres des signatures numériques et de codage• Paramètres des notifications de courrier électronique• Paramètres de numérisation par défaut pour les tâches de courrier électronique• Paramètres de fichier par défaut pour les tâches de courrier électronique
Enregistrer dans Configuration Dossier réseau	<p>Permet de configurer les paramètres du dossier réseau par défaut pour l'envoi numérique, notamment les paramètres suivants :</p> <ul style="list-style-type: none">• Paramètres par défaut pour les tâches de réglages rapides enregistrées dans un dossier réseau• Paramètres des notifications• Paramètres de numérisation par défaut pour les tâches enregistrées dans un dossier réseau• Paramètres de fichier par défaut pour les tâches enregistrées dans un dossier réseau
Configuration de l'enregistrement sur USB	<p>Permet de configurer les paramètres USB pour l'envoi numérique, notamment les paramètres suivants :</p> <ul style="list-style-type: none">• Paramètres par défaut pour les tâches de réglages rapides enregistrées sur un lecteur flash USB• Paramètres des notifications• Paramètres de numérisation par défaut pour les tâches enregistrées sur un lecteur flash USB• Paramètres de fichier par défaut pour les tâches enregistrées sur un lecteur flash USB
OXPd : Workflow	<p>Permet d'utiliser des outils de workflow tiers.</p>
Configuration du logiciel d'envoi numérique	<p>Permet de configurer des paramètres liés à l'utilisation d'un logiciel de communication numérique en option.</p>

Onglet Fax (modèles MFP uniquement)

Tableau 5-5 Onglet Fax du serveur Web intégré HP

Menu	Description
Configuration de l'envoi de télécopie	Permet de configurer les paramètres pour l'envoi de télécopies, notamment les paramètres suivants : <ul style="list-style-type: none">• Paramètres par défaut pour les télécopies sortantes• Paramètres par défaut pour l'envoi de télécopies à l'aide du modem de télécopie interne• Paramètres pour l'utilisation d'un service de télécopie en réseau• Paramètres pour l'utilisation d'un service de télécopie par Internet
Numéros rapides	Gérez les numéros de numérotation rapide, y compris les actions suivantes : <ul style="list-style-type: none">• Importez des fichiers .CSV contenant des adresses électroniques, des numéros de télécopie ou des enregistrements d'utilisateur, pour pouvoir y avoir accès sur ce produit.• Exportez des courriers électroniques, des fax ou des enregistrements d'utilisateur depuis le produit vers un fichier sur l'ordinateur pour les utiliser en tant que sauvegarde de données, ou importez les enregistrements sur un autre produit HP.
Config. récept. télécop.	Pour configurer les options d'impression par défaut pour les télécopies entrantes et définir un programme d'impression des télécopies.
Archive et transfert de télécopie	Permet d'activer ou de désactiver l'archivage et le transfert de télécopie et de configurer leurs paramètres de base : <ul style="list-style-type: none">• L'archivage de télécopie permet d'envoyer une copie de toutes les télécopies entrantes et sortantes vers une adresse électronique.• Le transfert de télécopie permet de transférer les télécopies entrantes vers un autre télécopieur.
Journal activités de télécopie	Contient une liste des télécopies qui ont été envoyées et reçues.

Onglet Dépannage

Tableau 5-6 Onglet Dépannage du serveur Web intégré HP

Menu	Description
Opérations générales de dépannage	Sélectionnez des rapports et des tests parmi ceux disponibles pour vous aider à résoudre les problèmes du produit.
Extraction des données de diagnostic	Permet d'exporter les informations du produit sur un fichier utile pour l'analyse détaillée des problèmes. REMARQUE : Cet article est seulement disponible si le mot de passe de l'administrateur est défini sur l'onglet Sécurité .
Étalonnage/nettoyage	Permet d'activer la fonction de nettoyage automatique, de créer et d'imprimer la page de nettoyage, puis de sélectionner une option permettant d'étalonner le produit immédiatement.
Mise à niveau du micrologiciel	Permet de télécharger et d'installer les fichiers de mise à niveau du micrologiciel.
Rétablissement paramètres d'usine	Réinitialiser les paramètres d'usine du produit par défaut.

Onglet Sécurité

Tableau 5-7 Onglet Sécurité du serveur Web intégré HP

Menu	Description
Sécurité générale	Paramètres de sécurité générale, comprenant les éléments suivants : <ul style="list-style-type: none">• Permet de configurer un mot de passe administrateur afin de restreindre l'accès à certaines fonctionnalités du produit.• Permet de configurer le mot de passe PjL pour le traitement des commandes PjL.• Permet de configurer l'accès au système de fichiers et à la sécurité de la mise à niveau du micrologiciel.• Permet d'activer ou de désactiver le port USB hôte du panneau de commande ou le port de connexion USB du formateur afin d'imprimer directement depuis un ordinateur.• Permet d'afficher l'état de tous les paramètres de sécurité.
Contrôle d'accès	Permet de configurer l'accès aux fonctions du produit pour des personnes ou groupes spécifiques, et permet de sélectionner la méthode utilisée par des particuliers pour se connecter au produit.
Protéger les données stockées	Permet de configurer et de gérer le disque dur interne du produit. Ce produit comprend un disque dur chiffré afin de garantir une sécurité maximale. Permet de configurer les paramètres pour les tâches stockées sur le disque dur du produit.
Gestion des certificats	Permet d'installer et de gérer les certificats de sécurité permettant d'accéder au produit et au réseau.
Sécurité de service Web	Autorisez l'accès aux ressources sur ce produit par des pages Web de différents domaines. Si aucun site n'est ajouté à la liste, tous les sites sont fiables.
Autotest	Permet de vérifier que les fonctions de sécurité s'exécutent en fonction des paramètres du système attendus.

Onglet Services Web HP

Utilisez l'onglet **Services Web HP** pour configurer et activer les services Web HP de ce produit. Il est nécessaire d'activer les services Web HP pour pouvoir utiliser la fonctionnalité HP ePrint.

Tableau 5-8 Onglet Réseau du serveur Web intégré HP

Menu	Description
Configuration des Services Web HP	Connectez ce produit à HP ePrintCenter sur le Web en activant les services Web HP.
Proxy Web	Configurez un serveur proxy si vous rencontrez des problèmes lors de l'activation des services Web HP ou lors de la connexion du produit à Internet.

Onglet Réseau

Utilisez l'onglet **Réseau** pour configurer et sécuriser les paramètres réseau du produit lorsque ce dernier est connecté à un réseau IP. Cet onglet ne s'affiche pas si le produit est connecté à d'autres types de réseau.

Tableau 5-9 Onglet Réseau du serveur Web intégré HP

Menu	Description
Paramètres TCP/IP	Configurez les paramètres TCP/IP pour les réseaux IPv4 et IPv6. REMARQUE : Les options de configuration disponibles dépendent du modèle de serveur d'impression.
Paramètres réseau	Configurez les paramètres IPX/SPX, AppleTalk, DLC/LLC et SNMP, selon le modèle de serveur d'impression.
Autres paramètres	Configurez les protocoles et services d'impression d'ordre général pris en charge par le serveur d'impression. Les options disponibles dépendent du modèle de serveur d'impression, mais peuvent inclure la mise à jour du micrologiciel, des files d'attente LPD, des paramètres USB, des informations de prise en charge et le taux de rafraîchissement.
AirPrint	Activez, configurez ou désactivez l'impression réseau à partir des produits Apple pris en charge.
Sélectionner langue	Modifiez la langue affichée par le serveur Web intégré HP. Cette page s'affiche si les pages Web prennent en charge plusieurs langues. Vous pouvez également sélectionner les langues prises en charge via les paramètres de préférence de langue de votre navigateur.
Paramètres	Affichez et restaurez les paramètres de sécurité actuels pour les valeurs par défaut. Configurez des paramètres de sécurité à l'aide de l'Assistant de configuration de la sécurité. REMARQUE : N'utilisez pas l'assistant de configuration de sécurité pour configurer des paramètres de sécurité à l'aide d'applications de gestion de réseau, telles que HP Web Jetadmin.
Autorisation	Contrôlez la gestion de la configuration et l'utilisation de ce produit, dont les actions suivantes : <ul style="list-style-type: none">• Configurez ou modifiez un mot de passe administrateur afin de contrôler l'accès aux paramètres de configuration.• Vous pouvez demander, installer et gérer des certificats numériques sur le serveur d'impression HP Jetdirect.• Limitez l'accès de l'hôte à ce produit grâce à une liste de contrôle d'accès (ACL) (pour les serveurs d'impression sélectionnés sur les réseaux IPv4 uniquement).
Protocoles de gestion	Configurez et gérez des protocoles de sécurité pour ce produit, y compris les éléments suivants : <ul style="list-style-type: none">• Définissez le niveau de gestion de la sécurité pour le serveur Web intégré HP et contrôlez le trafic via HTTP et HTTPS.• Configurez le fonctionnement du protocole SNMP (Simple Network Management Protocol). Activez/désactivez les agents SNMP v1/v2c ou SNMP v3 sur le serveur d'impression.• Contrôlez l'accès via des protocoles qui peuvent ne pas être sécurisés, notamment les protocoles d'impression, services d'impression, protocoles de découverte, services de résolution de nom et protocoles de gestion de configuration.

Tableau 5-9 Onglet Réseau du serveur Web intégré HP (suite)

Menu	Description
Authentification 802.1X	Configurez des paramètres d'authentification 802.1X sur le serveur d'impression Jetdirect, tel que requis pour l'authentification des clients sur le réseau, et réinitialisez les paramètres d'authentification 802.1X aux valeurs par défaut. ATTENTION : Lors du changement des paramètres d'authentification 802.1X, il est possible que le produit perde de sa connexion. Pour vous reconnecter, il peut s'avérer nécessaire de réinitialiser le serveur d'impression à son état par défaut et de réinstaller le produit.
IPsec/Pare-feu	Affichez ou configurez une politique de pare-feu ou une politique IPsec/Pare-feu (pour les modèles HP Jetdirect uniquement).
Agent d'annonce	Activez ou désactivez l'agent d'annonce du périphérique HP, définissez le serveur de configuration et configurez l'authentification mutuelle à l'aide de certificats.
Statistiques réseau	Affiche les informations statistiques sur le réseau collectées et stockées sur le serveur d'impression HP Jetdirect.
Infos protocole	Affiche la liste des différents paramètres de configuration réseau sur le serveur d'impression HP Jetdirect pour chaque protocole.
Page de configuration	Affiche la page de configuration HP Jetdirect qui contient les informations d'état et de configuration.

Liste Autres liens



REMARQUE : Configurez les liens qui s'affichent dans la liste **Autres liens** grâce au menu **Modifier autres liens** dans l'onglet **Général**. Les éléments suivants sont les liens par défaut.

Tableau 5-10 Liste Autres liens du serveur Web intégré HP

Menu	Description
Assistance produits	Etablit la connexion au site d'assistance du produit pour obtenir une aide couvrant divers sujets.
Acheter des consommables	Etablit la connexion au site Web HP SureSupply pour trouver des informations sur les achats de consommables HP originaux, comme les cartouches de toner et le papier.
hp instant support	Etablit la connexion au site Web HP pour trouver des solutions aux problèmes rencontrés avec le produit.

HP Utility pour Mac OS X


Utilisez HP Utility pour Mac OS X pour connaître le statut du produit ou pour afficher ou modifier les paramètres du produit depuis votre ordinateur.

Vous pouvez utiliser HP Utility lorsque le produit est connecté à l'aide d'un câble USB ou est connecté à un réseau TCP/IP.

Ouvrir l'utilitaire HP

Depuis le Finder, cliquez sur **Applications**, sur **Hewlett-Packard**, puis sur **Utilitaire HP**.

Si l'utilitaire HP ne figure pas dans la liste **Utilitaires**, utilisez la procédure suivante pour l'ouvrir :

1. Sur l'ordinateur, ouvrez le menu Apple , cliquez sur le menu **Préférences Système**, puis sur l'icône **Imprimantes et fax** ou l'icône **Imprimantes et scanners**.
2. Sélectionnez le produit sur le côté gauche de la fenêtre.
3. Cliquez sur le bouton **Options et fournitures**.
4. Cliquez sur l'onglet **Utilitaire**.
5. Cliquez sur le bouton **Ouvrir l'utilitaire d'imprimante**.

Caractéristiques de HP Utility

La barre d'outils Utilitaire HP se trouve en haut de chaque page. Elle comporte les éléments suivants :

- **Périphériques** : Cliquez sur ce bouton pour afficher ou masquer les produits Mac trouvés par l'utilitaire HP dans le panneau **Imprimantes** sur le côté gauche de l'écran.
- **Tous les paramètres** : Cliquez sur ce bouton pour revenir à la page principale de l'utilitaire HP.
- **Applications** : Cliquez sur ce bouton pour définir les outils ou les utilitaires HP qui apparaissent dans la station de travail.
- **Assistance HP** : Cliquez sur ce bouton pour ouvrir un navigateur et accéder au site Web d'assistance HP du produit.
- **Consommables** : Cliquez sur ce bouton pour ouvrir le site Web HP SureSupply.
- **Inscription** : Cliquez sur ce bouton pour ouvrir le site Web HP d'inscription.
- **Recyclage** : Cliquez sur ce bouton pour ouvrir le site Web du programme de recyclage des partenaires HP Planet.

L'utilitaire HP se compose de pages que vous pouvez ouvrir en cliquant dans la liste **Tous les paramètres**. Le tableau suivant décrit les tâches que vous pouvez exécuter à partir de l'utilitaire HP.

Menu	Article	Description
Informations et assistance	Etat des consommables	Indique l'état des consommables du produit et contient des liens vers des sites de commande de consommables en ligne.
	Informations relatives au périphérique	Affiche les informations concernant le produit sélectionné.

Menu	Article	Description
	Téléchargement de fichiers	Transfère les fichiers de l'ordinateur au produit.
	Téléchargement de polices	Transfère les fichiers de polices de l'ordinateur au produit.
	HP Connected	Donne accès au site Web HP Connected.
	Mise à jour du micrologiciel	Transfère un fichier de mise à jour du micrologiciel vers le produit. REMARQUE : cette option est disponible uniquement une fois que le menu Affichage est ouvert et que l'élément Afficher les options avancées est sélectionné.
	Commandes	Envoie des caractères spéciaux ou des commandes d'impression au produit après la tâche d'impression. REMARQUE : cette option est disponible uniquement une fois que le menu Affichage est ouvert et que l'élément Afficher les options avancées est sélectionné.
Paramètres de l'imprimante	Gestion des consommables	Configure le comportement du produit lorsque les consommables approchent de la fin de leur durée de vie restante estimée.
	Configuration des bacs	Modifie les paramètres du bac par défaut.
	Périphériques de sortie	Gère les paramètres des accessoires de sortie facultatifs.
	Mode recto verso	Active le mode d'impression recto verso automatique.
	Protection des ports de connexion directe	Désactive l'impression via ports USB ou ports parallèles.
	Tâches en mémoire	Gère les tâches d'impression stockées sur le disque dur du produit.
	Paramètres réseau	Configure les paramètres réseau, tels que les paramètres IPv4 et IPv6.
	Paramètres supplémentaires	Donne accès au serveur Web intégré HP.
Paramètres de numérisation	Numérisation vers messagerie	Ouvre la page du serveur web intégré HP pour configurer les paramètres de numérisation vers le courrier électronique. REMARQUE : Les connexions USB ne sont pas prises en charge.
	Numérisation pour envoi vers le dossier réseau	Ouvre la page du serveur web intégré HP pour configurer les paramètres de numérisation vers un dossier réseau. REMARQUE : Les connexions USB ne sont pas prises en charge.

HP Web Jetadmin

HP Web Jetadmin est un outil primé leader sur le marché qui permet de gérer efficacement une grande variété de produits HP en réseau, notamment des imprimantes, des produits multifonction et des télénomériseurs. Cette solution unique vous permet d'installer, de surveiller, d'entretenir, de dépanner et de sécuriser à distance votre environnement d'impression et d'imagerie, ce qui améliore finalement la productivité de votre entreprise en vous aidant à gagner du temps, à contrôler les coûts et à protéger votre investissement.

Des mises à niveau de HP Web Jetadmin sont régulièrement proposées pour pouvoir prendre en charge les fonctions spécifiques du produit. Consultez le site www.hp.com/go/webjetadmin et cliquez sur le lien **Auto-Assistance et Documentation** pour en savoir plus sur les mises à niveau.


Paramètres d'économie d'encre

- [Optimisation de la vitesse ou de la consommation d'énergie](#)
- [Définition du mode Veille](#)
- [Définition de la programmation de veille](#)

Optimisation de la vitesse ou de la consommation d'énergie

Le produit dispose de quatre réglages incrémentiels d'optimisation de vitesse ou de consommation d'énergie.

1. Faites défiler l'écran d'accueil du panneau de commande du produit jusqu'à trouver le bouton [Administration](#).
2. Ouvrez les menus suivants :
 - [Paramètres généraux](#)
 - [Paramètres d'énergie](#)
 - [Vitesse/Consommation d'énergie optimum](#)
3. Sélectionnez l'option que vous souhaitez utiliser, puis appuyez sur le bouton [Enregistrer](#).


 **REMARQUE :** Le paramètre par défaut est [Première page plus rapide](#).

Définition du mode Veille

1. Faites défiler l'écran d'accueil du panneau de commande du produit jusqu'à trouver le bouton [Administration](#).
2. Ouvrez les menus suivants :
 - [Paramètres généraux](#)
 - [Paramètres d'énergie](#)
 - [Paramètres de la minuterie de mise en veille](#)
3. Appuyez sur [Veille/Arrêt auto après](#) pour sélectionner l'option.
4. Sélectionnez la période de temps appropriée, puis appuyez sur le bouton [Enregistrer](#).


 **REMARQUE :** Par défaut, la durée du mode Veille est de 30 minutes.

Définition de la programmation de veille

 **REMARQUE :** Vous devez configurer les paramètres de date et d'heure avant de pouvoir utiliser la fonction [Programmation veille](#).

1. Faites défiler l'écran d'accueil du panneau de commande du produit jusqu'à trouver le bouton [Administration](#).
2. Ouvrez les menus suivants :

- [Paramètres généraux](#)
 - [Paramètres de date/d'heure](#)
3. Ouvrez le menu [Format de date/heure](#) et configurez les paramètres suivants :
 - [Format de la date](#)
 - [Format de l'heure](#)
 4. Appuyez sur le bouton [Enregistrer](#).
 5. Ouvrez le menu [Date/Heure](#) et configurez les paramètres suivants :
 - [Date/Heure](#)
 - [Fuseau horaire](#)

Si vous êtes dans une région qui pratique l'heure d'été, cochez la case [Régler pour l'heure d'été](#).
 6. Appuyez sur le bouton [Enregistrer](#).
 7. Appuyez sur le bouton de flèche de retour pour revenir à l'écran [Administration](#).
 8. Ouvrez les menus suivants :
 - [Paramètres généraux](#)
 - [Paramètres d'énergie](#)
 - [Programmation veille](#)
 9. Appuyez sur le bouton [Ajouter](#) , puis sélectionnez le type d'événement à programmer : [Réveil](#) ou [Veille](#).
 10. Configurez les paramètres suivants :
 - [Heure](#)
 - [Jours de l'événement](#)
 11. Appuyez sur le bouton [OK](#), puis sur le bouton [Enregistrer](#).

Caractéristiques de sécurité du produit

- [Déclarations de sécurité](#)
- [Sécurité IP](#)
- [Se connecter au produit](#)
- [Attribution d'un mot de passe système](#)
- [Prise en charge du chiffrement : Disques durs HP High Performance Secure](#)
- [Verrouillage du formateur](#)

Déclarations de sécurité

Le produit prend en charge des normes de sécurité et des protocoles recommandés qui aident à sécuriser le produit et à protéger les informations critiques présentes sur le réseau. Ces normes et protocoles simplifient également le contrôle et la maintenance du produit.

Pour plus d'informations sur les solutions d'imagerie et d'impression sécurisées HP, rendez-vous à l'adresse suivante : www.hp.com/go/secureprinting. Ce site Web propose des liens vers des livres blancs et FAQ sur les fonctions de sécurité.

Sécurité IP

Le standard IPsec est un ensemble de protocoles qui contrôlent le trafic réseau IP vers le périphérique et à partir de ce dernier. IPsec offre l'authentification hôte à hôte, l'intégrité des données et le chiffrement des communications réseau.

Pour les produits connectés au réseau et disposant d'un serveur d'impression HP Jetdirect, vous pouvez configurer IPsec en utilisant l'onglet **Réseau** dans le serveur Web intégré HP.

Se connecter au produit


Certaines fonctions sur le panneau de commande peuvent être sécurisées afin d'éviter que des personnes non autorisées s'en servent. Lorsqu'une fonction est sécurisée, le produit vous demande de vous connecter avant de l'utiliser. Vous pouvez également vous connecter sans attendre l'invite en appuyant sur le bouton [Connexion](#) de l'écran d'accueil.

En général, vous utilisez les mêmes nom d'utilisateur et mot de passe que ceux utilisés pour vous connecter à votre ordinateur sur le réseau. Consultez l'administrateur réseau pour ce produit si vous avez des questions sur les données d'authentification à utiliser.

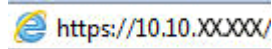
Une fois connecté au produit, un bouton [Se déconnecter](#) s'affiche sur le panneau de commande. Pour sécuriser le produit, appuyez sur le bouton [Se déconnecter](#) lorsque vous avez terminé de l'utiliser.

Attribution d'un mot de passe système


Attribuez un mot de passe administrateur pour l'accès au produit et au serveur Web intégré HP, afin qu'aucun utilisateur non autorisé ne puisse modifier les paramètres du produit.

1. Ouvrez le serveur EWS HP :
 - a. Sur l'écran d'accueil du panneau de commande du produit, touchez le bouton  pour afficher l'adresse IP ou le nom d'hôte.

- b. Ouvrez un navigateur Web, et dans la barre d'adresse, tapez l'adresse IP ou le nom d'hôte exactement comme il apparaît sur le panneau de commande du produit. Appuyez sur la touche **Entrée** du clavier de l'ordinateur. L'EWS s'ouvre.



2. Cliquez sur l'onglet **Sécurité**.
3. Ouvrez le menu **Sécurité générale**.
4. Dans le champ **Nom d'utilisateur**, saisissez le nom à associer au mot de passe.
5. Saisissez le mot de passe dans le champ **Nouveau mot de passe**, puis saisissez-le à nouveau dans le champ **Confirmer le mot de passe**.

 **REMARQUE :** si vous modifiez un mot de passe existant, vous devez tout d'abord le saisir dans le champ **Ancien mot de passe**.

6. Cliquez sur le bouton **Appliquer**. Notez le mot de passe et conservez cette note dans un endroit sûr.

Prise en charge du chiffrement : Disques durs HP High Performance Secure

Ce disque dur permet de chiffrer les données en fonction du matériel. Vous pouvez ainsi stocker de manière sécurisée vos données importantes, sans enfreindre les performances du produit. Ce disque dur robuste est basé sur la dernière norme AES (Advanced Encryption Standard) et dispose de nombreuses fonctions qui vous permettent de gagner du temps.

Utilisez le menu **Sécurité** dans le serveur Web intégré HP pour configurer le disque.

Verrouillage du formateur

Le formateur dispose d'un logement qui peut servir à attacher un câble de sécurité. Le verrouillage du formateur évite qu'une autre personne n'en retire des composants importants.

Mises à jour des logiciels et micrologiciels

HP met régulièrement à jour les fonctions disponibles dans le micrologiciel du produit. Pour profiter des toutes dernières fonctions, mettez à jour le micrologiciel du produit. Télécharger le fichier de mise à jour du micrologiciel le plus récent sur le site Web :

Depuis les Etats-Unis, consultez le site www.hp.com/support/ojcolorX555. Cliquez sur **Pilotes et logiciels**.

En dehors des Etats-Unis, procédez comme suit :

1. Rendez-vous à la page www.hp.com/support.
2. Sélectionnez votre pays/région.
3. Cliquez sur **Pilotes et logiciels**.
4. Saisissez le nom du produit (HP OfficeJet Enterprise Color X555), puis sélectionnez **Rechercher**.

6 Résolution des problèmes courants

- [Restauration des paramètres d'usine par défaut](#)
- [Système d'aide du panneau de commande](#)
- [Le message « Le niveau de la cartouche est bas » ou « Le niveau de la cartouche est très bas » s'affiche sur le panneau de commande du produit](#)
- [Le produit n'entraîne pas le papier ou rencontre un défaut d'alimentation](#)
- [Supprimer les bourrages](#)
- [Améliorer la qualité d'impression](#)
- [Résoudre des problèmes de réseau câblé](#)

Pour plus d'informations :

Depuis les Etats-Unis, consultez le site www.hp.com/support/ojcolorX555.

En dehors des Etats-Unis, rendez-vous sur le site www.hp.com/support. Sélectionnez votre pays/région. Cliquez sur **Dépannage**. Saisissez le nom du produit, puis sélectionnez **Rechercher**.

Le plan d'assistance HP tout inclus de votre produit inclut les informations suivantes :

- Installation et configuration
- Utilisation
- Résolution des problèmes
- Téléchargement des mises à jour du logiciel
- Inscription au forum d'assistance
- Recherche d'informations réglementaires et de garantie


Restauration des paramètres d'usine par défaut

1. Faites défiler l'écran d'accueil du panneau de commande du produit jusqu'à trouver le bouton [Administration](#).
2. Ouvrez les menus suivants :
 - [Paramètres généraux](#)
 - [Rétablissement paramètres d'usine](#)
3. Un message de vérification précise que l'utilisation de la fonction de réinitialisation peut entraîner une perte de données. Appuyez sur le bouton [Réinitialisation](#) pour lancer le processus.



REMARQUE : Une fois cette opération de réinitialisation terminée, le produit redémarre automatiquement.


Système d'aide du panneau de commande

L'appareil est doté d'un système d'aide en ligne intégré avec des instructions d'utilisation pour chaque écran. Pour ouvrir le système d'aide, appuyez sur le bouton Aide  dans le coin supérieur droit de l'écran.

Dans certains écrans, l'aide ouvre un menu global à partir duquel vous pouvez rechercher des rubriques spécifiques. Vous pouvez vous déplacer dans la structure du menu en appuyant sur les boutons disponibles.

Certains écrans d'aide incluent des animations qui vous guident dans les procédures, telles que la suppression des bourrages.

Pour les écrans contenant des paramètres de tâches spécifiques, l'aide ouvre une rubrique d'explication des options disponibles dans l'écran.

Si l'appareil vous signale une erreur ou un avertissement, appuyez sur le bouton Aide  pour afficher un message qui décrit le problème. Le message contient aussi des instructions pour résoudre le problème.

Le message « Le niveau de la cartouche est bas » ou « Le niveau de la cartouche est très bas » s'affiche sur le panneau de commande du produit

Le niveau de la cartouche est bas : Lorsque le niveau d'une cartouche d'encre est bas, le produit vous en avertit. La durée de vie restante effective de la cartouche d'encre peut varier. Veillez à toujours disposer d'une cartouche de remplacement afin de pouvoir en changer en temps voulu. La cartouche d'encre ne doit pas nécessairement être remplacée immédiatement.

Le niveau de la cartouche est très bas : Lorsque le niveau de la cartouche d'encre est très bas, le produit vous en avertit. La durée de vie restante effective de la cartouche d'encre peut varier. Veillez à toujours disposer d'une cartouche de remplacement afin de pouvoir en changer en temps voulu. Il n'est pas nécessaire de remplacer la cartouche d'encre tant que la qualité d'impression reste acceptable.

Lorsqu'une cartouche d'encre HP atteint un niveau **très bas**, la garantie de protection Premium d'HP pour cette cartouche d'encre prend fin.

Modification des paramètres « très bas »

Vous pouvez modifier la réponse du produit lorsque les consommables atteignent l'état Très bas. Vous n'avez pas besoin de restaurer ces paramètres lorsque vous installez une nouvelle cartouche d'encre.

1. Sur l'écran d'accueil du panneau de commande, recherchez le bouton [Consommables](#) et appuyez dessus.
2. Ouvrez les menus suivants :
 - [Gestion des consommables](#)
 - [Paramètres des consommables](#)
 - [Cartouche noire](#) ou [Cartouches couleur](#)
 - [Paramètres très bas](#)
3. Sélectionnez l'une des options suivantes :
 - Sélectionnez l'option [Stop](#) pour interrompre l'impression lorsque la cartouche atteint le seuil **Très bas**.
 - Sélectionnez l'option [Invite pour continuer](#) pour interrompre l'impression lorsque la cartouche atteint le seuil **Très bas**. Vous pouvez confirmer l'invite ou remplacez la cartouche d'impression pour reprendre l'impression.
 - Sélectionnez l'option [Continuer](#) pour que le produit vous informe lorsque le niveau de la cartouche est très bas, mais qu'il poursuive l'impression en ignorant le paramètre **Très bas** sans votre intervention. Ce paramètre peut entraîner une qualité d'impression médiocre.

Pour les produits dotés de fonctions de télécopie

Lorsque le produit est défini sur l'option [Stop](#) ou [Invite pour continuer](#), il existe un risque que les télécopies ne s'impriment pas à la reprise de l'impression. Ce problème peut survenir si le produit a reçu plus de télécopies que celles qu'il pouvait enregistrer pendant l'attente.

Le produit peut imprimer des télécopies sans s'arrêter après avoir dépassé le niveau Très bas si vous sélectionnez l'option [Continuer](#) pour les cartouches d'encre, mais la qualité d'impression peut être affectée.

Consommables bas

Commande de consommables et de papier	www.hp.com/go/suresupply
Commande via un bureau de service ou d'assistance	Contactez un prestataire de services ou un bureau d'assistance agréé HP.
Commandes par le biais du serveur Web intégré (EWS) HP	Pour y accéder, saisissez l'adresse IP ou le nom d'hôte du produit dans le champ d'adresse/d'URL d'un navigateur Web pris en charge de votre ordinateur. Le serveur EWS comprend un lien menant vers le site Web HP SureSupply. Ce dernier fournit des options pour l'achat de consommables HP d'origine.

Le produit n'entraîne pas le papier ou rencontre un défaut d'alimentation

- [Le produit n'entraîne pas de papier](#)
- [Le produit entraîne plusieurs feuilles de papier](#)
- [Le chargeur de documents crée des bourrages, part en oblique ou prend plusieurs feuilles de papier](#)

Le produit n'entraîne pas de papier

Si le produit n'entraîne pas de papier du bac, essayez les solutions suivantes.

1. Ouvrez le produit et retirez les éventuelles feuilles de papier coincées.
2. Chargez le bac de papier de taille adaptée à votre tâche.
3. Assurez-vous que le format et le type de papier sont définis correctement sur le panneau de commande du produit.
4. Assurez-vous que les guides papier du bac sont réglés à la taille du papier. Ajustez les guides pour l'indentation appropriée dans le bac.
5. Vérifiez sur le panneau de commande du produit s'il n'attend pas une réponse de votre part à un chargement manuel de papier. Chargez du papier, puis continuez.
6. Les rouleaux situés au-dessus du bac peuvent être sales. Nettoyez-les à l'aide d'un chiffon non pelucheux humidifié d'eau chaude.

Le produit entraîne plusieurs feuilles de papier

Si le produit entraîne plusieurs feuilles de papier du bac, essayez les solutions suivantes.

1. Retirez la pile de papier du bac et assouplissez-la, tournez-la de 180 degrés et retournez-la. *N'aérez pas le papier.* Remettez la pile de papier dans le bac.
2. Utilisez uniquement du papier conforme aux spécifications HP pour ce produit.
3. Utilisez du papier non froissé, plié ou endommagé. Si nécessaire, utilisez du papier d'une autre ramette.
4. Assurez-vous que le bac n'est pas surchargé. Si c'est le cas, retirez la pile de papier du bac, tassez-la, puis remettez une partie du papier dans le bac.
5. Assurez-vous que les guides papier du bac sont réglés à la taille du papier. Ajustez les guides pour l'indentation appropriée dans le bac.
6. Assurez-vous que l'environnement d'impression est situé dans les spécifications conseillées.

Le chargeur de documents crée des bourrages, part en oblique ou prend plusieurs feuilles de papier



REMARQUE : Les informations suivantes s'appliquent uniquement aux produits MFP.

- Il est possible qu'un objet (par exemple une agrafe ou une note auto-adhésive) soit resté sur l'original et doive être enlevé.
- Vérifiez que tous les rouleaux sont en place et que la porte d'accès aux rouleaux située à l'intérieur du chargeur de documents, est fermée.
- Vérifiez que le capot du chargeur de documents est fermé.
- Il se peut que les pages ne soient pas correctement placées. Calez les pages et ajustez les guide-papier au centre du bac.
- Les guide-papier doivent toucher les côtés de la pile de papier pour fonctionner correctement. Assurez-vous que la pile de papier est droite et que les guides sont bien placés contre elle.
- Il est possible que les bacs d'alimentation ou de sortie contiennent trop de pages. Assurez-vous que la pile de papier soit bien placée sous les guides du bac d'alimentation et retirez les pages du bac de sortie.
- Vérifiez qu'il n'y a pas de morceaux de papier, agrafes, trombones ou autres débris dans le circuit d'alimentation en papier.
- Nettoyez les rouleaux du chargeur de documents et le tampon de séparation. Utilisez de l'air comprimé ou un chiffon propre, non pelucheux et humecté d'eau chaude. Si des décalages continuent de se produire, remplacez les rouleaux.
- Faites défiler l'écran d'accueil du panneau de commande du produit jusqu'à trouver le bouton [Consommables](#), puis appuyez dessus. Vérifiez le statut du kit du chargeur de documents et remplacez-le si nécessaire.

Supprimer les bourrages

Auto-navigation pour l'élimination des bourrages

La fonction d'auto-navigation vous aide à éliminer les bourrages en affichant des instructions étape-par-étape sur le panneau de commande. A la fin de chaque étape, le produit affiche des instructions concernant l'étape suivante jusqu'à ce que vous terminiez la procédure.

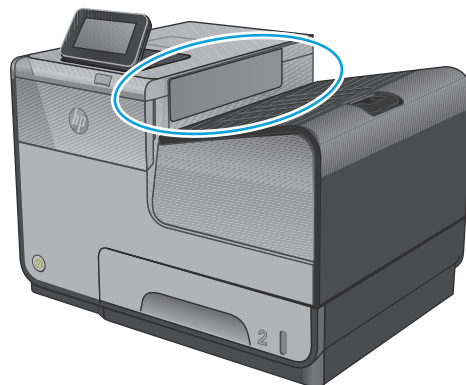
Les bourrages papier sont-ils fréquents ou récurrents ?

Pour réduire le nombre de bourrages papier, essayez les solutions suivantes.

1. Utilisez uniquement du papier conforme aux spécifications HP pour ce produit.
2. Utilisez du papier non froissé, plié ou endommagé. Si nécessaire, utilisez du papier d'une autre ramette.
3. N'utilisez pas du papier qui a déjà servi pour une impression ou une copie.
4. Assurez-vous que le bac n'est pas surchargé. Si c'est le cas, retirez la pile de papier du bac, tassez-la, puis remettez du papier dans le bac.
5. Assurez-vous que les guides papier du bac sont réglés à la taille du papier. Réglez les guides de façon à ce qu'ils touchent la pile de papier sans l'infléchir.
6. Assurez-vous que le bac est totalement inséré dans l'appareil.
7. Si vous imprimez sur du papier épais, gaufré ou perforé, utilisez la fonction d'introduction manuelle à raison d'une feuille à la fois.
8. Faites défiler l'écran d'accueil du panneau de commande du produit jusqu'à trouver le bouton **Bacs**, puis appuyez dessus. Vérifiez que le bac d'alimentation est configuré correctement pour le type et le format du papier.
9. Assurez-vous que l'environnement d'impression est situé dans les spécifications conseillées.

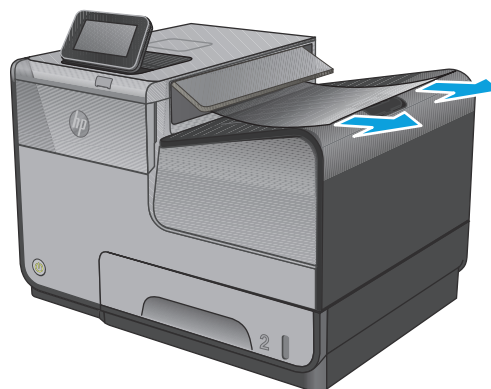
Suppression des brouillages dans le bac de sortie

1. Regardez s'il y a un brouillage papier dans la zone du bac de sortie.

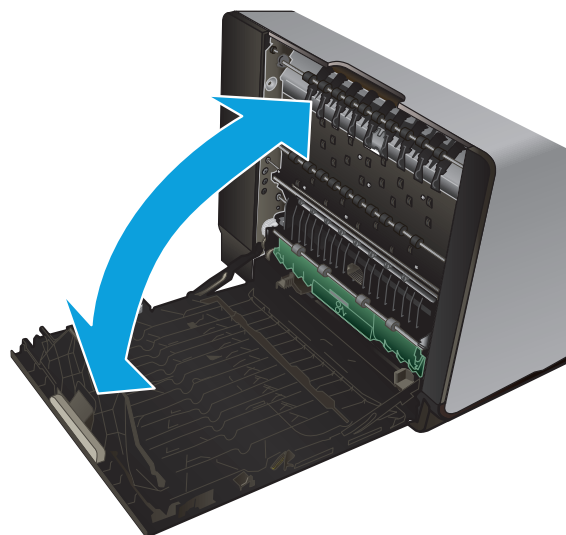


2. Retirez tout support visible.

REMARQUE : Si la feuille se déchire, veuillez à retirer tous les fragments avant de reprendre l'impression.



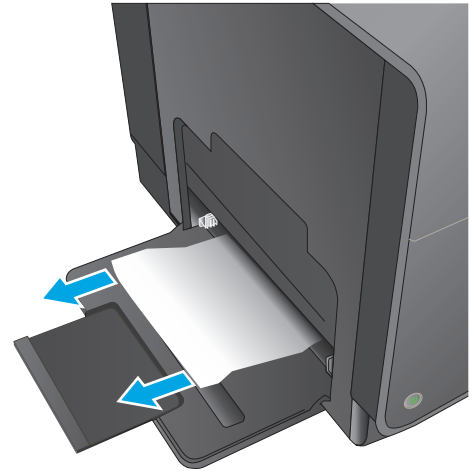
3. Ouvrez, puis refermez la porte de gauche pour effacer le message.



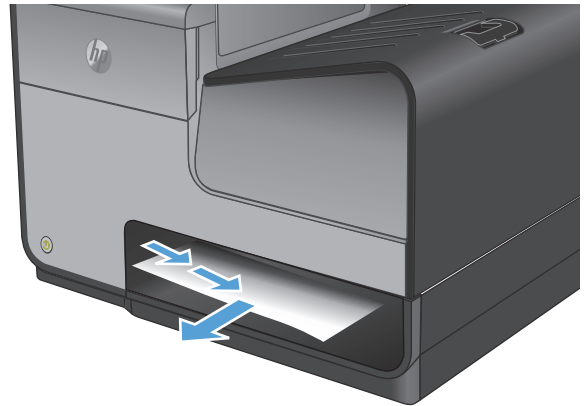
Suppression des brouillages dans le bac 1 (bac multifonction)

1. Si la feuille coincée est visible et aisément accessible dans le bac 1, extrayez-la de celui-ci.

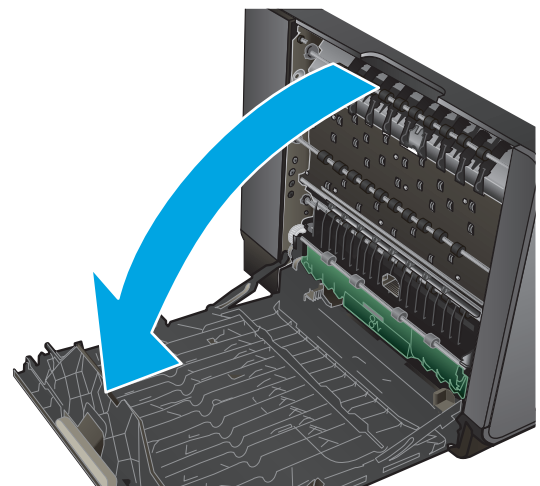
REMARQUE : Si la feuille se déchire, assurez-vous que tous ses fragments sont retirés avant de reprendre l'impression.



2. Il se peut également que la feuille coincée soit accessible en retirant le bac 2 et en extrayant la feuille en la tirant vers la droite, puis hors du produit.

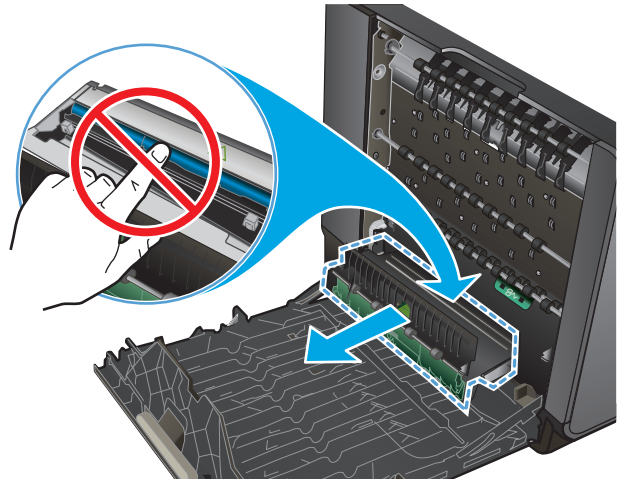


3. Si la feuille coincée n'est pas visible ni aisément accessible dans le bac 1, ouvrez la porte de gauche pour y accéder.

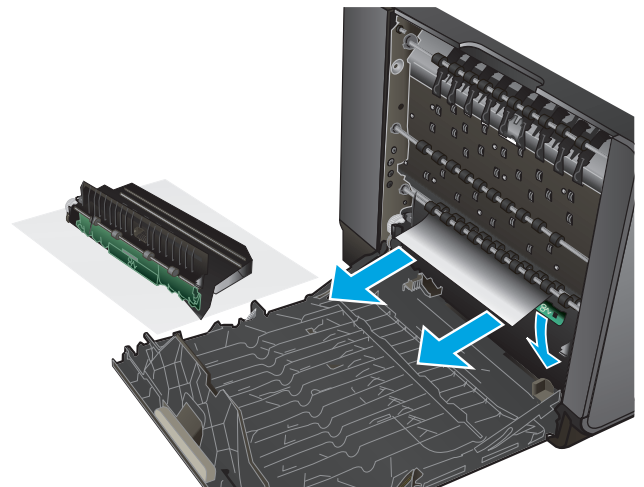


4. Si le papier n'est toujours pas visible ou est inaccessible, retirez le réservoir de récupération d'encre en l'extrayant à deux mains. Remisez le réservoir en position verticale sur une feuille de papier afin d'éviter tout déversement d'encre.

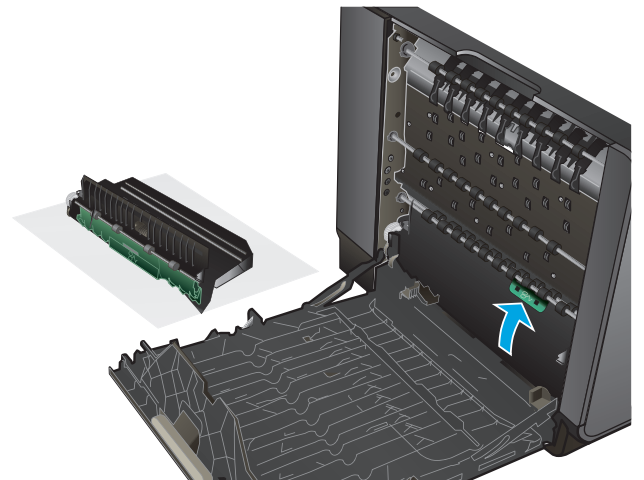
ATTENTION : Lors de son extraction, évitez tout contact direct avec le cylindre noir afin d'éviter de souiller votre peau ou vos vêtements avec de l'encre.



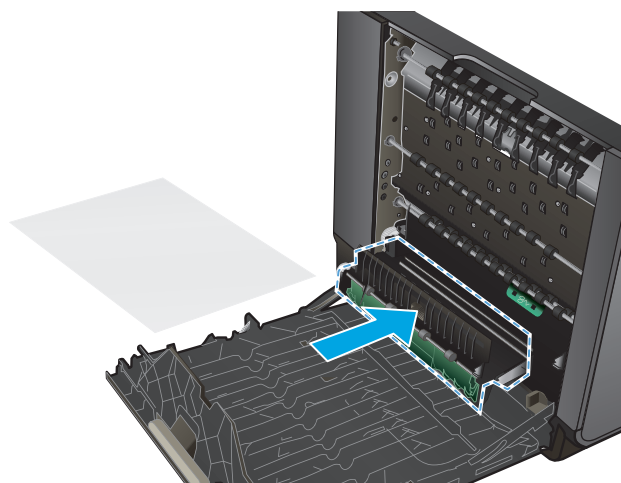
5. Abaissez le plateau en exerçant une pression sur le loquet de couleur de vert. Cette opération entraîne la tentative par le produit de faire passer la feuille au travers de la zone d'impression. Si l'alimentation ne se fait pas, vous pouvez tenter de tirer délicatement la feuille. Retirez la feuille.



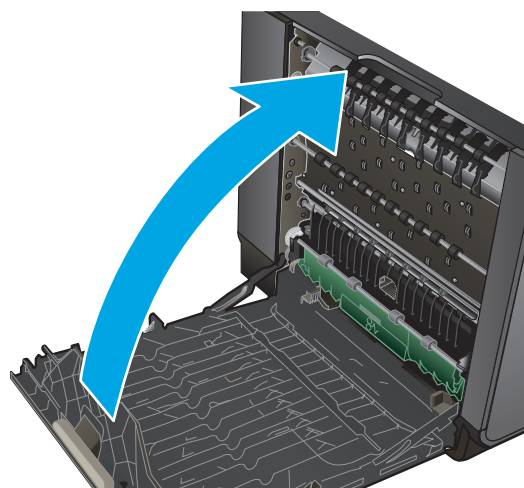
6. Soulevez le loquet de couleur verte pour remettre le plateau en place dans sa position d'utilisation.



7. Réinstallez le réservoir de récupération d'encre.

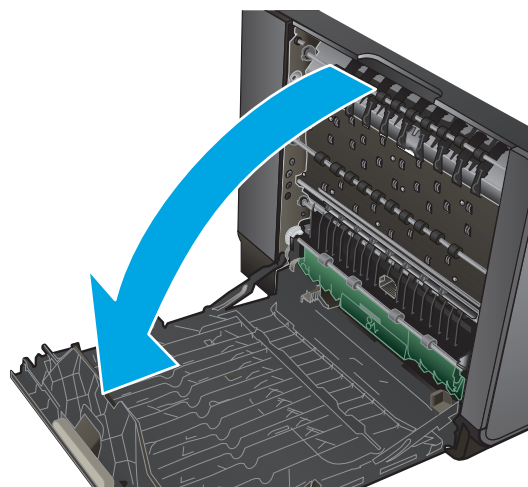


8. Fermez la porte de gauche.



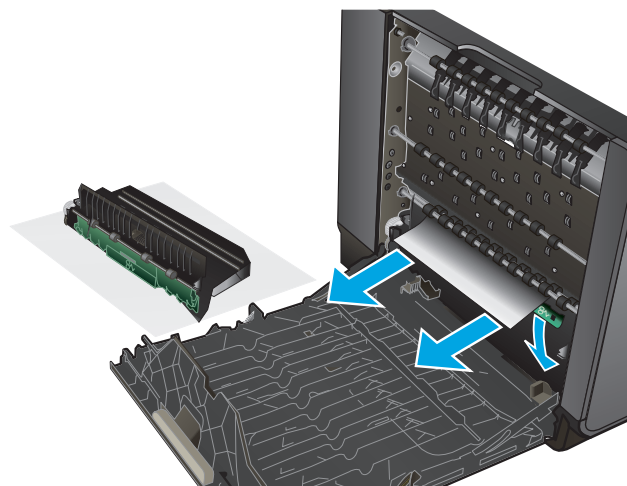
Suppression des boudrages dans la porte de gauche

1. Ouvrez la porte de gauche.

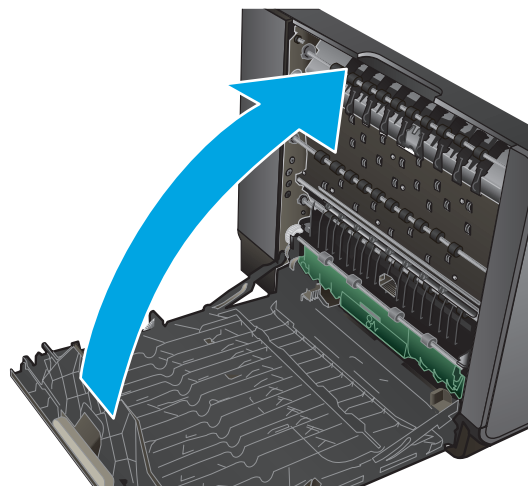


2. Retirez délicatement le papier éventuellement visible au niveau des rouleaux et de la zone de sortie.

REMARQUE : Si la feuille se déchire, assurez-vous de dégager tous ses fragments avant de reprendre l'impression. N'utilisez pas d'objets pointus pour retirer les fragments.

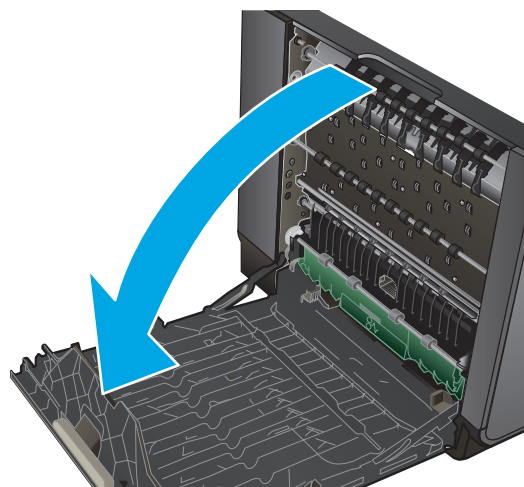


3. Fermez la porte de gauche.

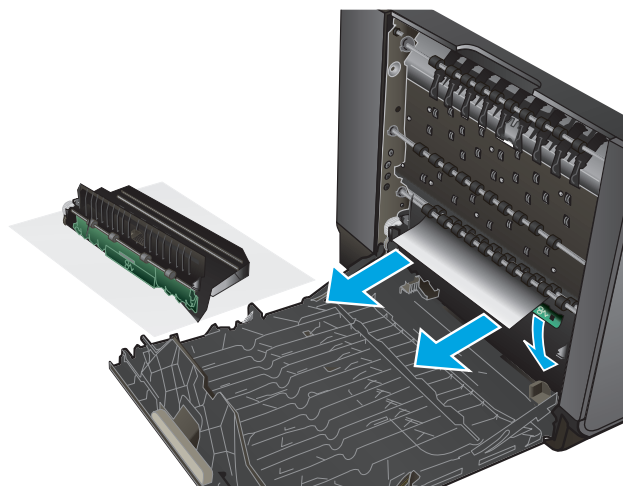


Suppression des bouchages dans la zone du réservoir de récupération d'encre

1. Ouvrez la porte de gauche.

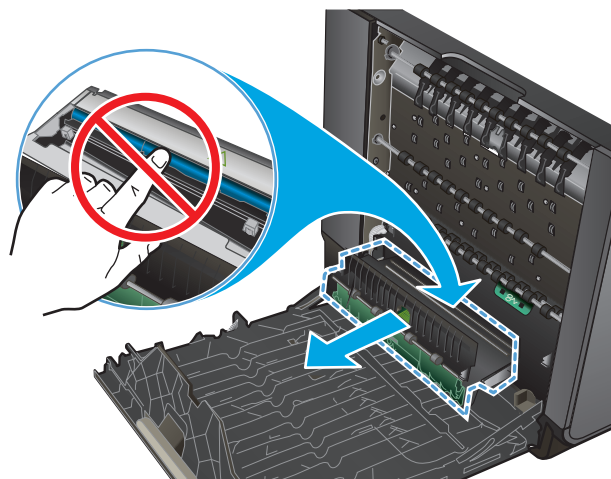


2. Si le bord de fuite du papier est visible, retirez la feuille du produit.

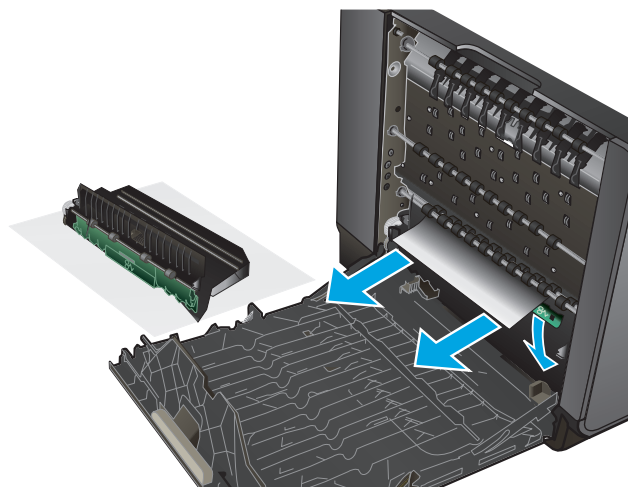


3. Si le papier n'est pas visible ou est inaccessible, retirez le réservoir de récupération d'encre en l'extrayant à deux mains. Remisez le réservoir en position verticale sur une feuille de papier afin d'éviter tout déversement d'encre.

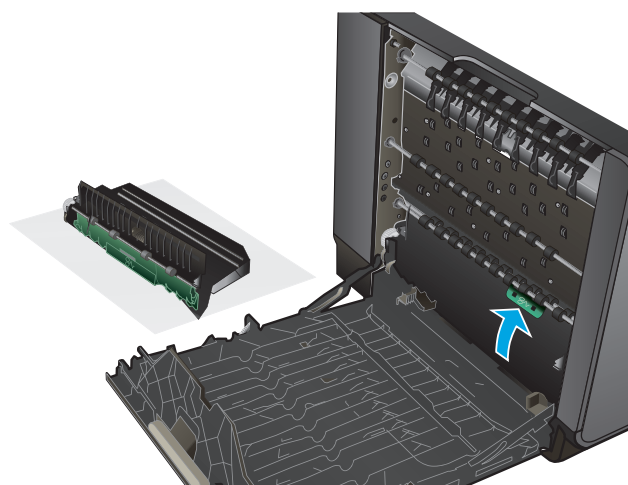
ATTENTION : Lors de son extraction, évitez tout contact direct avec le cylindre noir afin d'éviter de souiller votre peau ou vos vêtements avec de l'encre.



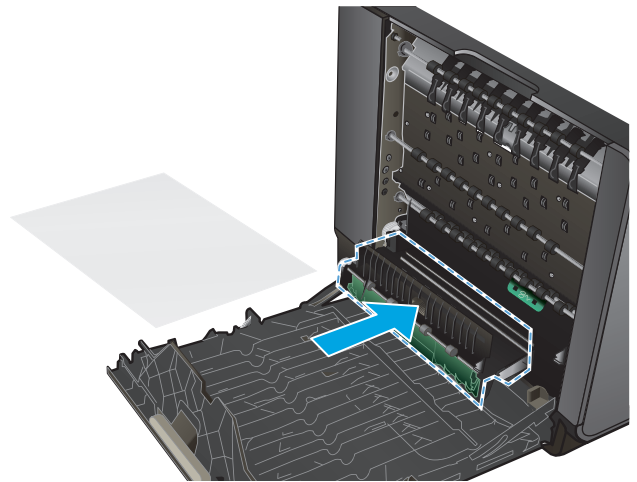
4. Abaissez le plateau en exerçant une pression sur le loquet de couleur verte. Cette opération entraîne la tentative par le produit de faire passer la feuille au travers de la zone d'impression. Si l'alimentation ne se fait pas, vous pouvez tenter de tirer délicatement la feuille. Retirez la feuille.



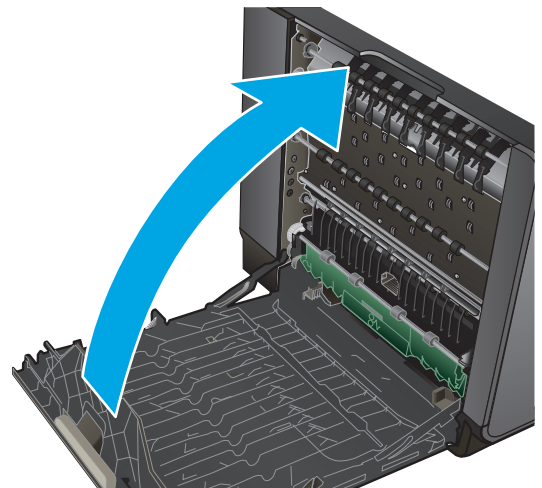
5. Soulevez le loquet de couleur verte pour remettre le plateau en place dans sa position d'utilisation.



6. Réinstallez le réservoir de récupération d'encre.

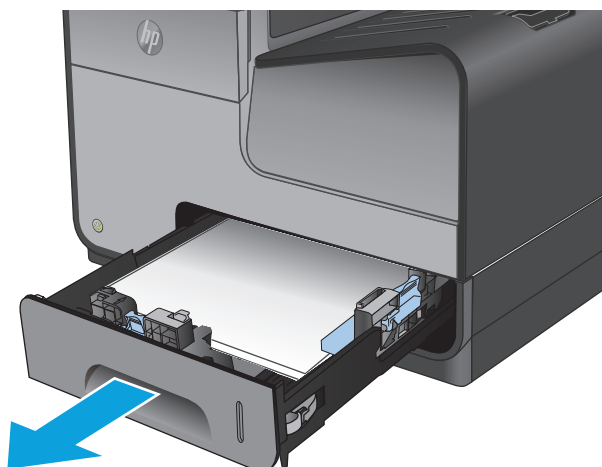


7. Fermez la porte de gauche.

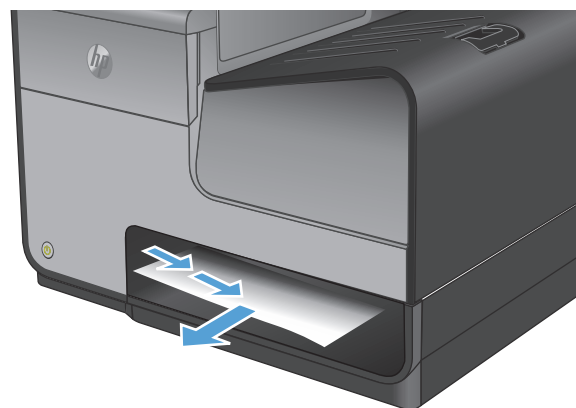


Suppression des boudrages dans le bac 2

1. Ouvrez le bac 2 en exerçant une traction et en libérant le verrou situé sur la partie arrière gauche du bac.

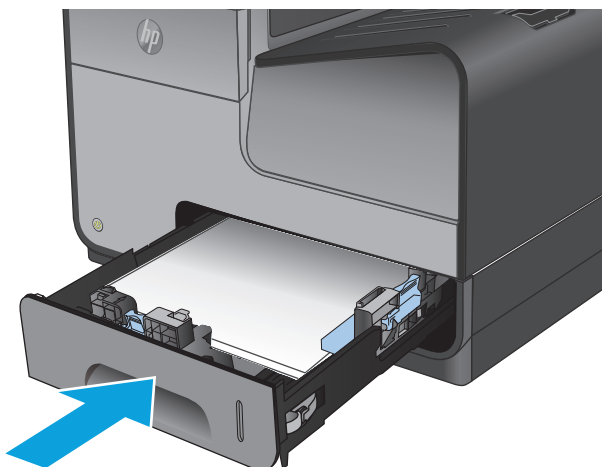


2. Extrayez la feuille coincée en la tirant vers la droite, puis hors du produit.



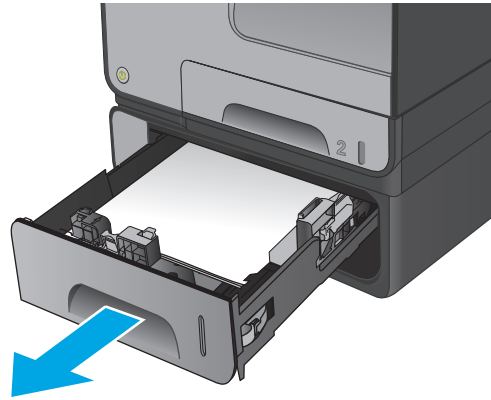
3. Fermeture du bac 2

REMARQUE : Pour fermer le bac, appuyez au milieu ou exercez une pression égale sur les deux côtés du bac. Ne fermez pas le bac en ne le poussant que d'un côté.

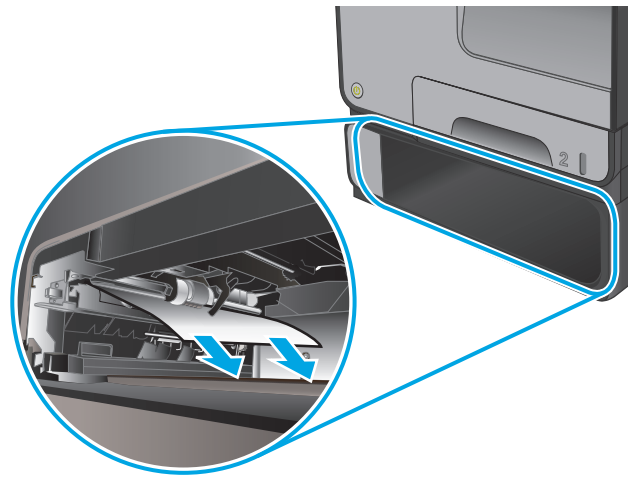


Suppression des brouillages dans le bac optionnel 3

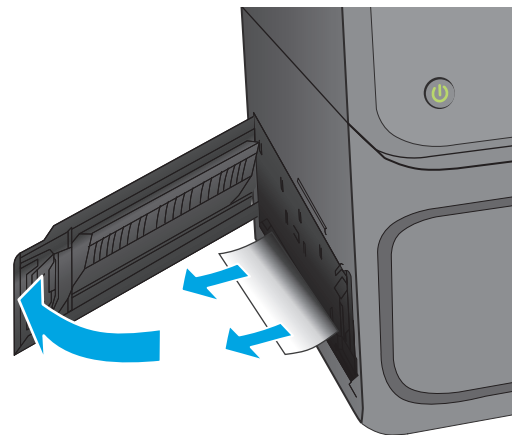
1. Ouvrez le bac 3.



2. Extrayez la feuille coincée en la tirant vers la droite, puis hors du produit.

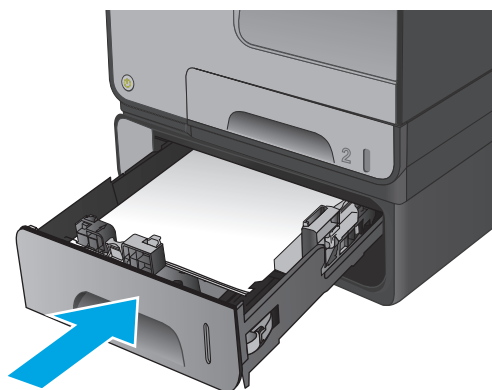


3. Si le bouchage ne peut pas être éliminé au niveau du bac, essayez de le faire en passant par la porte gauche inférieure.



4. Fermeture du bac 3

REMARQUE : Pour fermer le bac, appuyez au milieu ou exercez une pression égale sur les deux côtés du bac. Ne fermez pas le bac en ne le poussant que d'un côté.



Améliorer la qualité d'impression

Si vous rencontrez des problèmes de qualité d'impression, essayez les solutions suivantes dans l'ordre indiqué pour résoudre le problème.

- [Imprimer à partir d'un autre logiciel](#)
- [Vérification du paramètre type de papier pour la tâche d'impression](#)
- [Vérifiez l'état de la cartouche d'encre](#)
- [Nettoyage du produit](#)
- [Inspectez visuellement la cartouche d'encre](#)
- [Vérifier le papier et l'environnement d'impression](#)
- [Étalonner le produit pour aligner les couleurs](#)
- [Vérifier les autres paramètres d'impression de tâche](#)
- [Essayer un autre pilote d'impression](#)

Imprimer à partir d'un autre logiciel

Essayez d'imprimer à partir d'un autre logiciel. Si la page est correctement imprimée, le problème provient de l'application logicielle à partir de laquelle vous avez imprimé.

Vérification du paramètre type de papier pour la tâche d'impression

Vérifiez les paramètres du type de papier lors de l'impression depuis un logiciel et si les pages copiées présentent du maculage, des impressions incohérentes ou sombres, si le papier est gondolé, s'il présente des points d'encre éparpillés ou s'il y a de petites zones sans encre.

Vérifier le paramètre de format de papier (Windows)

1. Dans le logiciel, sélectionnez l'option **Imprimer**.
2. Sélectionnez le produit, puis cliquez sur le bouton **Propriétés** ou **Préférences**.
3. Cliquez sur l'onglet **Papier/Qualité**.
4. Dans la liste déroulante **Type de papier**, cliquez sur l'option **Plus...**
5. Développez la liste des options **Type** :
6. Développez la catégorie de types de papier qui correspond le mieux à votre papier.
7. Sélectionnez l'option pour le type de papier que vous utilisez et cliquez sur le bouton **OK**.
8. Cliquez sur le bouton **OK** pour fermer la boîte de dialogue **Propriétés du document**. Dans la boîte de dialogue **Imprimer**, cliquez sur le bouton **OK** pour lancer la tâche d'impression.

Vérifier le paramètre de format de papier (Mac OS X)

1. Cliquez sur le menu **Fichier**, puis sur l'option **Imprimer**.
2. Dans le menu **Imprimante**, sélectionnez le produit.

3. Par défaut, le pilote d'impression affiche le menu **Copies et pages**. Ouvrez la liste déroulante des menus, puis cliquez sur le menu **Finition**.
4. Sélectionnez un type dans la liste déroulante **Type de média**.
5. Cliquez sur le bouton **Imprimer**.

Vérifiez l'état de la cartouche d'encre

Procédez comme suit pour vérifier la durée de vie restante estimée des cartouches d'encre si les pages imprimées présentent des petites zones non imprimées, des traînées ou des stries.

1. Faites défiler l'écran d'accueil du panneau de commande du produit jusqu'à trouver le bouton **Consommables**, puis appuyez dessus.
2. La liste de l'état de tous les consommables apparaît à l'écran.
3. Pour imprimer ou afficher un rapport sur l'état de tous les consommables, y compris les pièces HP d'origine, pour renouveler une commande de consommables, appuyez sur le bouton **Gestion des consommables**. Appuyez sur le bouton **Etat des consommables**, puis appuyez sur le bouton **Imprimer** ou **Visualiser**.
4. Vérifiez le pourcentage de vie restant pour les cartouches et, si nécessaire, l'état des autres pièces remplaçables.

Des problèmes de qualité d'impression peuvent survenir si vous utilisez une cartouche d'encre dont la durée de vie estimée arrive à expiration. Lorsque le niveau d'un consommable est très bas, la page état du produit vous en avertit. Une fois qu'un consommable HP a atteint un niveau très bas, la garantie Premium de HP (protection des consommables) de ce consommable expire.

Il n'est pas nécessaire de remplacer la cartouche d'encre tant que la qualité d'impression reste acceptable. Veillez à toujours disposer d'une cartouche de remplacement afin de pouvoir en changer en temps voulu.

Si vous estimez devoir remplacer une cartouche d'encre ou une autre pièce remplaçable, la page état des consommables dresse la liste des numéros des pièces HP originales.

5. Vérifiez que vous utilisez bien une cartouche HP originale.

Une cartouche d'encre HP originale porte soit les mentions « HP » ou « Hewlett-Packard », soit le logo HP. Pour plus d'informations sur l'identification des cartouches HP, consultez la page www.hp.com/support. Sélectionnez votre pays/région. Cliquez sur **Dépannage**. Saisissez le nom du produit, puis sélectionnez **Rechercher**.

Hewlett-Packard déconseille l'utilisation de consommables non-HP, qu'ils soient neufs ou reconditionnés. En effet, comme il ne s'agit pas de produits HP, HP n'a aucun contrôle sur leur conception ni leur qualité. Si vous utilisez une cartouche d'encre rechargée ou remise à neuf et que vous n'êtes pas satisfait de la qualité d'impression, remplacez-la par une cartouche d'encre de marque HP.

Nettoyage du produit

Impression d'une page de nettoyage

Imprimez une page de nettoyage pour éliminer la poussière et le surplus de débris dans le circuit papier si vous rencontrez l'un des problèmes suivants :

- Les pages imprimées présentent des résidus d'encre.
- Les pages imprimées présentent des marques répétées.

Suivez la procédure ci-dessous pour imprimer une page de nettoyage.

1. Faites défiler l'écran d'accueil du panneau de commande du produit jusqu'à trouver le bouton [Maintenance du périphérique](#), puis appuyez dessus.
2. Appuyez sur [Etalonnage/nettoyage](#), puis sur [Imprimer une page de nettoyage](#) pour imprimer la page.
3. Le processus de nettoyage peut prendre plusieurs minutes. Lorsqu'il est terminé, jetez la page imprimée.

Nettoyage de la tête d'impression

1. Faites défiler l'écran d'accueil du panneau de commande du produit jusqu'à trouver le bouton [Maintenance du périphérique](#), puis appuyez dessus.
2. Appuyez sur [Etalonnage/nettoyage](#).
3. Appuyez sur [Nettoyer la tête d'impression](#).

Nettoyer le maculage

1. Faites défiler l'écran d'accueil du panneau de commande du produit jusqu'à trouver le bouton [Maintenance du périphérique](#), puis appuyez dessus.
2. Appuyez sur [Etalonnage/nettoyage](#).
3. Appuyez sur [Nettoyer le maculage](#).

Inspectez visuellement la cartouche d'encre

1. Retirez la cartouche d'encre du produit et vérifiez qu'aucun débris n'est présent dans le chemin d'accès à la cartouche.
2. Examinez les connecteurs métalliques de la cartouche d'encre.

ATTENTION : Ne touchez pas le connecteur métallique situé à l'extrémité de la cartouche. Vous risquez de dégrader la qualité d'impression si vous y laissez des empreintes de doigts.



3. Si vous constatez des rayures, ou tout autre dommage sur le connecteur métallique, remplacez la cartouche d'encre.
4. Si le connecteur métallique ne semble pas endommagé, remettez délicatement la cartouche en place dans son emplacement jusqu'à ce qu'elle se verrouille en position. Imprimez quelques pages pour vérifier si le problème est résolu.

Vérifier le papier et l'environnement d'impression

Étape 1 : Utiliser du papier conforme aux spécifications HP

Certains problèmes de qualité d'impression surviennent lorsque l'utilisateur emploie du papier non conforme aux spécifications HP.

- Utilisez toujours un type et un grammage de papier pris en charge par le produit.
- Utilisez un papier de bonne qualité et sans coupures, entailles, déchirures, taches, particules libres, poussière, plis, vides, agrafes ni bords froissés ou pliés.
- N'utilisez pas de papier qui a déjà servi pour une impression.
- Utilisez du papier qui ne contient pas de matière métallique, comme des paillettes.
- Utilisez un papier conçu pour les imprimantes laser. N'utilisez pas un papier conçu exclusivement pour les imprimantes jet d'encre.
- Utilisez un papier qui n'est pas trop rugueux. L'utilisation d'un papier plus lisse permet généralement d'obtenir une meilleure qualité d'impression.

Étape 2 : Vérifier l'environnement

L'environnement peut influencer directement sur la qualité de l'impression et est une cause fréquente de problèmes de qualité d'impression ou d'entraînement du papier. Essayez les solutions suivantes :

- Placez le produit hors des endroits où se trouvent des courants d'air, tels que près de ventilations de climatisation ou de fenêtres ou de portes ouvertes.
- Assurez-vous que le produit n'est pas exposé à des températures ou à une humidité qui sortent des spécifications du produit.
- Ne placez pas le produit dans un espace confiné, tel qu'un placard.
- Posez le produit sur une surface plane et stable.
- Retirez tout ce qui bloque les ventilations du produit. Le produit a besoin d'une bonne circulation de l'air sur tous ses côtés, y compris le dessus.
- Protégez le produit de débris aériens, de poussière, de vapeur, de graisse ou d'autres éléments qui peuvent laisser des résidus à l'intérieur du produit.

Étape 3 : Configurer l'alignement de chaque bac

Suivez ces étapes lorsque le texte ou les images ne sont pas centrées ou alignées correctement sur la page imprimée lors de l'impression à partir de bacs spécifiques.

1. Faites défiler l'écran d'accueil du panneau de commande du produit jusqu'à trouver le bouton [Administration](#).
2. Ouvrez les menus suivants :
 - [Paramètres généraux](#)
 - [Qualité d'impression](#)
 - [Concordance des images](#)
3. Sélectionnez le bac que vous souhaitez régler.
4. Appuyez sur le bouton [Imprimer la page de test](#), puis suivez les instructions indiquées sur les pages imprimées.
5. Appuyez sur le bouton [Imprimer la page de test](#) pour vérifier les résultats, puis affinez les réglages si nécessaire.
6. Lorsque vous êtes satisfait des résultats, appuyez sur le bouton [Enregistrer](#) pour enregistrer les nouveaux paramètres.

Étalonner le produit pour aligner les couleurs

L'étalonnage est une fonction du produit qui permet d'optimiser la qualité d'impression.

Suivez ces étapes pour résoudre les problèmes de qualité d'impression tels que la couleur mal alignée, des ombres colorées, des graphiques flous ou d'autres problèmes de qualité d'impression.

1. Faites défiler l'écran d'accueil du panneau de commande du produit jusqu'à trouver le bouton [Maintenance du périphérique](#), puis appuyez dessus.
2. Ouvrez les menus suivants :
 - [Étalonnage/nettoyage](#)
 - [Étalonnage complet](#)
3. Appuyez sur le bouton [Démarrer](#) pour démarrer le processus d'étalonnage.

Le message d'**Étalonnage** va s'afficher sur le panneau de commande du produit. Le processus d'étalonnage dure quelques minutes. Ne mettez pas l'appareil hors tension tant que la procédure d'étalonnage n'est pas terminée.
4. Attendez que l'appareil procède à l'étalonnage, puis essayez à nouveau d'imprimer.

Vérifier les autres paramètres d'impression de tâche

Lors de l'impression à partir d'un logiciel, suivez ces étapes pour essayer de résoudre le problème en ajustant d'autres paramètres du pilote d'impression.

Régler les paramètres de couleur (Windows)

Suivez ces étapes si les couleurs de la page imprimée ne correspondent pas aux couleurs de l'écran d'ordinateur, ou si les couleurs de la page imprimée ne sont pas satisfaisantes.

Changer le thème de couleur

1. Dans le logiciel, sélectionnez l'option **Imprimer**.
2. Sélectionnez le produit, puis cliquez sur le bouton **Propriétés** ou **Préférences**.
3. Cliquez sur l'onglet **Couleur**.
4. Cochez la case **HP EasyColor** pour la désactiver.
5. Sélectionnez un thème de couleur dans la liste déroulante **Thèmes de couleur**.
 - **Par défaut (sRGB)** : ce thème indique à l'imprimante d'imprimer les données RVB en mode brut. Lorsque vous utilisez ce thème, gérez la couleur dans le logiciel ou dans le système d'exploitation pour obtenir un rendu correct.
 - **Couleurs vives (sRGB)** : l'imprimante augmente la saturation des couleurs dans les demi-tons. Utilisez ce thème pour l'impression de graphiques commerciaux.
 - **Photo (sRGB)** : la couleur RVB est interprétée par l'imprimante comme si elle était imprimée sur une photo à l'aide d'un mini-laboratoire numérique. Les couleurs rendues par l'imprimante sont plus profondes, plus saturées et sont différentes de celles du thème Par défaut (sRGB). Utilisez ce thème pour l'impression de photos.
 - **Photo (Adobe RGB 1998)** : utilisez ce thème pour l'impression de photos numériques utilisant l'espace de couleurs AdobeRGB au lieu de l'espace sRGB. Désactivez la gestion des couleurs dans le logiciel lorsque vous utilisez ce thème.
 - **Aucun** : aucun thème de couleur n'est utilisé.
 - **Profil personnalisé** : sélectionnez cette option pour utiliser un profil d'entrée personnalisé et contrôler précisément les couleurs imprimées (par exemple, pour émuler un produit HP Color LaserJet spécifique). Vous pouvez télécharger des profils personnalisés à l'adresse suivante : www.hp.com.
6. Cliquez sur le bouton **OK** pour fermer la boîte de dialogue **Propriétés du document**. Dans la boîte de dialogue **Imprimer**, cliquez sur le bouton **OK** pour lancer la tâche d'impression.

Modifier les options de couleur

1. Dans le logiciel, sélectionnez l'option **Imprimer**.
2. Sélectionnez le produit, puis cliquez sur le bouton **Propriétés** ou **Préférences**.
3. Cliquez sur l'onglet **Couleur**.
4. Cochez la case **HP EasyColor** pour la désactiver.
5. Cliquez sur le paramètre **Automatique** ou **Manuel**.
 - Paramètre **Automatique** : sélectionnez ce paramètre pour la plupart des tâches d'impression couleur
 - Paramètre **Manuel** : sélectionnez ce paramètre pour définir les paramètres de couleurs indépendamment d'autres paramètres. Cliquez sur le bouton **Paramètres** pour ouvrir la fenêtre d'ajustement manuel des couleurs.



REMARQUE : Une modification manuelle des paramètres de couleur peut avoir un impact sur l'impression. HP recommande que seuls les spécialistes de graphiques couleur puissent modifier ces paramètres.

6. Cliquez sur l'option **Print in Grayscale** (Imprimer en niveaux de gris) pour imprimer un document couleur en noir et en nuances de gris. Utilisez cette option pour imprimer des documents couleur destinés à la photocopie ou à la télécopie.
7. Cliquez sur le bouton **OK** pour fermer la boîte de dialogue **Propriétés du document**. Dans la boîte de dialogue **Imprimer**, cliquez sur le bouton **OK** pour lancer la tâche d'impression.

Essayer un autre pilote d'impression

Vous devez utiliser un autre pilote d'impression si vous imprimez depuis un logiciel et si les pages imprimées présentent des lignes inattendues sur les images, s'il manque du texte ou des images, si la mise en forme est incorrecte ou si les polices d'écriture ont été remplacées par d'autres.

Téléchargez l'un des pilotes suivants à partir du site Web HP. Depuis les Etats-Unis, consultez le site www.hp.com/support/ojcolorX555. En dehors des Etats-Unis, rendez-vous sur le site www.hp.com/support. Sélectionnez votre pays/région. Cliquez sur **Télécharger les pilotes et le logiciel**. Saisissez le nom du produit, puis sélectionnez **Rechercher**.

Pilote HP PCL 6

- Fourni comme pilote par défaut sur le CD du produit. Ce pilote est installé automatiquement, sauf si vous en sélectionnez un autre
- Recommandé pour tous les environnements Windows
- Fournit la meilleure vitesse d'impression, qualité et d'impression et support des fonctions du produit pour tous les utilisateurs
- Conçu pour fonctionner avec l'interface GDI (Graphic Device Interface) de Windows pour une vitesse optimale dans les environnements Windows
- Peut ne pas être totalement compatible avec les logiciels tiers ou personnalisés basés sur le PCL 5

Pilote HP UPD PS

- Conseillé pour l'impression avec les logiciels Adobe® ou avec les autres applications exigeantes en termes de graphisme
- Prend en charge l'impression avec besoins d'émulation PostScript ou les polices PostScript en flash

HP UPD PCL 5

- Recommandé pour l'impression de bureau dans les environnements Windows
- Compatible avec les versions PCL et les produits HP LaserJet antérieurs
- Le meilleur choix pour les impressions à partir de logiciels tiers ou personnalisés
- Le meilleur choix pour les environnements mixtes, nécessitant que le produit soit défini sur PCL 5 (UNIX, Linux, mainframe).
- Conçu pour être utilisé dans des environnements Windows d'entreprise afin de fournir un seul pilote pour plusieurs modèles de produit
- Particulièrement recommandé pour les impressions sur différents modèles de produits à partir d'un ordinateur portable Windows

HP UPD PCL 6

- Recommandé pour l'impression sur tous les environnements Windows.
 - Fournit la meilleure vitesse d'impression, qualité et d'impression et support des fonctions de l'imprimante pour tous les utilisateurs
 - Conçu pour fonctionner avec l'interface GDI (Graphic Device Interface) de Windows pour une vitesse optimale dans les environnements Windows
 - Peut ne pas être totalement compatible avec les logiciels tiers ou personnalisés basés sur le PCL 5
-

Résoudre des problèmes de réseau câblé

Vérifiez les points suivants pour vous assurer que le produit communique avec le réseau. Avant de commencer, imprimez une page de configuration via le panneau de commande du produit et recherchez l'adresse IP du produit indiquée sur cette page.

- [Connexion physique faible](#)
- [L'ordinateur utilise une adresse IP incorrecte pour le produit](#)
- [L'ordinateur est incapable de communiquer avec le produit](#)
- [Le produit utilise des paramètres de vitesse de liaison et de mode duplex incorrects pour le réseau](#)
- [De nouveaux logiciels peuvent poser des problèmes de compatibilité](#)
- [L'ordinateur ou la station de travail n'est peut-être pas correctement configuré\(e\)](#)
- [Le produit est désactivé ou d'autres paramètres réseau sont incorrects](#)



REMARQUE : HP ne prend pas en charge les réseaux peer-to-peer car cette fonction est une fonction des systèmes d'exploitation Microsoft et non des pilotes d'imprimante HP. Pour plus d'informations, rendez-vous sur le site de Microsoft à l'adresse www.microsoft.com.

Connexion physique faible

1. Vérifiez que le produit est connecté au port réseau approprié à l'aide d'un câble de longueur suffisante.
2. Vérifiez que le câble est correctement branché.
3. Le voyant d'activité orange et le voyant vert d'état des liaisons situés à côté de la connexion du port réseau à l'arrière du produit doivent être allumés.
4. Si le problème persiste, essayez un autre câble ou un autre port sur le concentrateur.

L'ordinateur utilise une adresse IP incorrecte pour le produit

1. Ouvrez les propriétés de l'imprimante et cliquez sur l'onglet **Ports**. Vérifiez que l'adresse IP actuelle du produit est sélectionnée. L'adresse IP est indiquée sur la page de configuration du produit.
2. Si vous avez installé le produit à l'aide du port TCP/IP standard HP, cochez la case nommée **Toujours imprimer sur cette imprimante, même si son adresse IP change**.
3. Si vous avez installé le produit à l'aide d'un port TCP/IP standard Microsoft, utilisez le nom d'hôte plutôt que l'adresse IP.
4. Si l'adresse IP est correcte, supprimez le produit, puis ajoutez-le de nouveau.

L'ordinateur est incapable de communiquer avec le produit

1. Testez la connexion réseau en exécutant une commande Ping sur le réseau.

- a. Sur votre ordinateur, ouvrez une invite de ligne de commande. Sous Windows, cliquez sur **Démarrer, Exécuter**, tapez `cmd`, puis appuyez sur **Entrée**.
 - b. Tapez `ping` puis l'adresse IP de votre produit.

Pour Mac OS X, ouvrez l'utilitaire de réseau, puis indiquez l'adresse IP dans le champ correspondant du panneau **Ping**.
 - c. Si la fenêtre affiche des temps de propagation en boucle, cela signifie que le réseau est opérationnel.
2. Si la commande ping a échoué, vérifiez que les concentrateurs réseau sont actifs, puis vérifiez que les paramètres réseau, ceux du produit et ceux de l'ordinateur sont tous configurés pour le même réseau.

Le produit utilise des paramètres de vitesse de liaison et de mode duplex incorrects pour le réseau

Hewlett-Packard recommande de laisser ces paramètres en mode automatique (paramètre par défaut). Si vous modifiez ces paramètres, vous devez également les modifier pour votre réseau.

De nouveaux logiciels peuvent poser des problèmes de compatibilité

Pour tout nouveau logiciel, vérifiez que celui-ci est correctement installé et qu'il utilise le pilote d'imprimante approprié.

L'ordinateur ou la station de travail n'est peut-être pas correctement configuré(e)

1. Vérifiez les paramètres de pilotes réseau, de pilotes d'impression et de redirection du réseau.
2. Vérifiez que le système d'exploitation est correctement configuré.

Le produit est désactivé ou d'autres paramètres réseau sont incorrects

1. Consultez la page de configuration pour vérifier l'état du protocole réseau. Activez-le, si nécessaire.
2. Configurez de nouveau les paramètres réseau si nécessaire.

Index

A

- accessoires
 - commande 20
- Accessoires
 - commande 20
- accessoires de stockage USB
 - impression à partir de 40
- Adaptateur de canal parallèle
 - principal
 - emplacement 5
- Adresse IPv4 43
- Adresse IPv6 43
- aide, panneau de commande 65
- aide en ligne, panneau de commande 65
- AirPrint 39

B

- Bac, sortie
 - bourrages, nettoyage 71
- bac 1
 - bourrages, suppression 72
- Bac 1
 - emplacement 5
- bac 2
 - bourrages, suppression 79, 80
- Bac 2
 - emplacement 4
- Bac 3
 - numéro de référence 20

- bac d'alimentation
 - chargement 16
- bac de sortie
 - emplacement 4
- Bac de sortie
 - bourrages, élimination 71
- bacs
 - bourrages, suppression 79, 80
 - configurer 14
- Bacs
 - capacité 2
 - emplacement 4
 - inclus 2
- Bacs, sortie
 - emplacement 4
- Bonjour
 - identification 45
- bourrages
 - circuit papier, suppression 75
- Bourrages
 - auto-navigation 70
 - bac de sortie, suppression 71
 - causes de 70
 - réservoir de récupération d'encre 76
- Bourrages papier
 - réservoir de récupération d'encre 76
- Bouton Accueil
 - emplacement 7
- Bouton Actualiser
 - emplacement 7
- Bouton Aide
 - emplacement 7
- Bouton Arrêter
 - emplacement 7
- Bouton Démarrer
 - emplacement 7
- Bouton de sélection de langue
 - emplacement 7
- Bouton marche/arrêt
 - emplacement 4
- Bouton Réseau
 - emplacement 7
- Bouton Se connecter
 - emplacement 7
- Bouton Se déconnecter
 - emplacement 7
- Bouton Veille
 - emplacement 7

C

- Câbles USB, référence 21
- Capots
 - emplacement 4
- cartouche d'encre
 - paramètres de seuil bas 66
 - utilisation lorsque bas 66
- cartouches
 - remplacement 22
- cartouches d'encre
 - numéros de référence 20
 - remplacement 22
- changement
 - cartouche d'encre 22
- chargement du papier
 - bac d'alimentation 16
- Chargeur de documents
 - problèmes d'alimentation papier 68
- circuit papier
 - bourrages, suppression 75
- commande
 - consommables et accessoires 20
- Commande
 - accessoires 20
 - Consommables et accessoires 20
- Configuration générale
 - serveur Web intégré HP 47
- Configuration minimale
 - serveur Web intégré HP 45
- Connexion
 - panneau de commande 59
- Connexion de l'alimentation
 - emplacement 5
- consommables
 - commande 20
- Consommables
 - commande 20
 - état, affichage dans HP Utility pour Mac 54
 - paramètres de seuil bas 66
 - utilisation lorsque bas 66
- Consommation d'énergie,
 - optimiser 57
- Couleurs
 - étalonner 86

- D**
dépannage
 problèmes de réseau 89
 réseau câblé 89
Dépannage
 bourrages 70
 problèmes d'alimentation
 papier 68
Disques durs
 cryptés 60
- E**
Étalonner
 couleurs 86
état
 HP Utility, Mac 54
Etat de la cartouche d'encre 83
état des consommables 83
état du produit 7
Ethernet (RJ-45)
 emplacement 6
étiquettes
 impression (Windows) 30
Exigences relatives au navigateur
 serveur Web intégré HP 45
Exigences relatives au navigateur
 Web
 serveur Web intégré HP 45
Explorer, versions prises en charge
 serveur Web intégré HP 45
- F**
fonds
 upload, Mac 55
- G**
Gestion du réseau 42
- H**
HIP (module d'intégration de
 matériel)
 emplacement 4
HP ePrint 38
HP Utility pour Mac
 Bonjour 54
 fonctions 54
HP Web Jetadmin 56
- I**
impression
 à partir d'accessoires de stockage
 USB 40
Impression
 tâches en mémoire 35
impression des deux côtés
 Mac 31
 paramètres (Windows) 27
Impression directe sans fil HP 37
Impression NFC 37
Impression par communication en
 champ proche 37
impression recto verso
 Mac 31
 manuellement (Mac) 31
 manuellement (Windows) 28
 paramètres (Windows) 27
 Windows 28
impression USB Easy-Access 40
imprimer des deux côtés
 manuellement, Windows 28
 Windows 28
Internet Explorer, versions prises en
 charge
 serveur Web intégré HP 45
Interrupteur marche/arrêt
 emplacement 4
IPsec 59
- J**
Jetadmin, HP Web 56
- L**
Liste des autres liens
 serveur Web intégré HP 53
Logiciel
 HP Utility 54
Logiciel HP ePrint 39
- M**
Macintosh
 HP Utility 54
Masque de sous-réseau 43
Mémoire
 incluse 2
Micrologiciel
 mise à jour Mac 55
Module d'intégration de matériel
 (HIP)
 emplacement 4
- N**
Netscape Navigator, versions prises
 en charge
 serveur Web intégré HP 45
nettoyage
 circuit papier 83
 maculage 84
 tête d'impression 84
- O**
Options de couleur
 régler, Windows 86
OS (système d'exploitation)
 pris en charge 2
Outils de résolution des problèmes
 serveur Web intégré HP 50
- P**
Pages d'informations
 serveur Web intégré HP 46
pages par feuille
 sélection (Mac) 32
 sélection (Windows) 29
pages par minute 2
panneau de commande
 aide 65
Panneau de commande
 emplacement 4
 emplacement des fonctions 7
Papier
 bourrages 70
 sélection 85
papier, commande 20
Papier, commande 20
papier spécial
 impression (Windows) 30
Paramètres d'envoi numérique
 Serveur Web intégré HP 48
Paramètres d'impression
 Serveur Web intégré HP 47
Paramètres d'usine
 rétablissement 64
Paramètres de copie
 serveur Web intégré HP 47
Paramètres de numérisation
 serveur Web intégré HP 48
Paramètres de télécopie
 serveur Web intégré HP 50
Paramètres du pilote Mac
 stockage de tâches 34

Paramètres réseau
 serveur Web intégré HP 51
Passerelle, paramètre par défaut
 43
Passerelle par défaut, définition 43
plusieurs pages par feuille
 impression (Mac) 32
 impression (Windows) 29
Port d'impression USB 2.0 haute
 vitesse
 emplacement 6
porte de gauche
 bourrages, suppression 75
Porte des cartouches d'encre
 emplacement 4
Porte gauche
 emplacement 5
Port LAN
 emplacement 6
Port RJ-45
 emplacement 6
Ports
 emplacement 6
Ports d'interface
 emplacement 6
port USB
 activation 40
Port USB
 emplacement 4, 6
Problèmes d'entraînement du papier
 résolution 68

R

recto verso manuel
 Mac 31
 Windows 28
Réseau
 configuration, affichage 42
 configuration, modification 42
 nom du produit, modification 42
Réseau local (LAN)
 emplacement 6
Réseaux
 adresse IPv4 43
 adresse IPv6 43
 HP Web Jetadmin 56
 masque de sous-réseau 43
 passerelle par défaut 43
 pris en charge 2

Réservoir de récupération d'encre
 bourrages 76
 emplacement 5
rétablissement des paramètres
 d'usine 64

S

Sécurité
 disque dur crypté 60
Sécurité, paramètres
 serveur Web intégré HP 51
Sécurité IP 59
Serveur Web intégré
 fonctions 45
 modification des paramètres
 réseau 42
 modification du nom du produit
 42
 ouverture 42
Serveur Web intégré (EWS)
 attribution de mots de passe 59
 connexion réseau 45
Serveur Web intégré HP
 configuration générale 47
 fonctions 45
 liste des autres liens 53
 modification des paramètres
 réseau 42
 modification du nom du produit
 42
 outils de résolution des
 problèmes 50
 ouverture 42
 pages d'informations 46
 paramètres d'envoi numérique
 48
 paramètres d'impression 47
 paramètres de copie 47
 paramètres de numérisation 48
 paramètres de sécurité 51
 paramètres de télécopie 50
 paramètres réseau 51
 Services Web HP 51
Services Web HP
 activation 51
Sites Web
 HP Web Jetadmin,
 téléchargement 56
Solutions d'impression mobile 2

Stockage, tâche
 paramètres Mac 34
Stockage de tâches
 sous Windows 33
Suppression
 tâches en mémoire 35
Systèmes d'exploitation (OS)
 pris en charge 2

T

tâches, en mémoire
 paramètres Mac 34
Tâches, en mémoire
 création (Windows) 33
 impression 35
 suppression 35
Tâches en mémoire
 création (Mac) 34
 création (Windows) 33
 impression 35
 suppression 35
TCP/IP
 configuration manuelle des
 paramètres IPv4 43
 configuration manuelle des
 paramètres IPv6 43
téléchargement, Mac 55
Thème de couleur
 changer, Windows 86
transparents
 impression (Windows) 30
type de papier
 sélection (Windows) 30
types de papier
 sélection (Mac) 32

U

Utilitaire HP 54
Utilitaire HP, Mac 54

V

verrouillage
 formateur 60
Vitesse, optimiser 57



C2S11-90913

