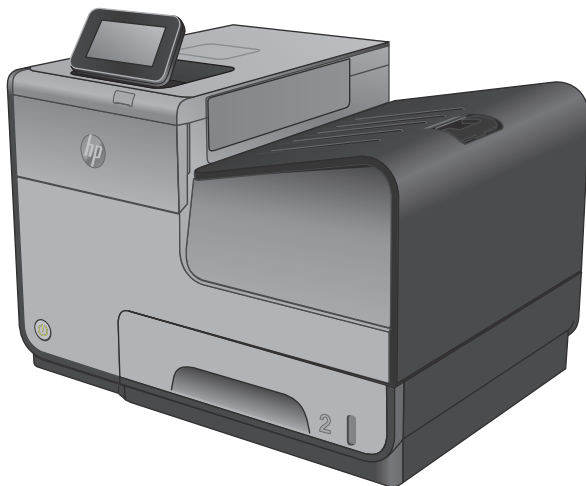




Officejet Enterprise Color X555

Guida dell'utente



www.hp.com/support/ojcolorX555



HP Officejet Enterprise Color X555

Guida dell'utente

Copyright e licenza

© 2014 Copyright Hewlett-Packard Development Company, L.P.

Sono vietati la riproduzione, l'adattamento e la traduzione senza previo consenso scritto, ad eccezione dei casi previsti dalle leggi sui diritti d'autore.

Le informazioni contenute nel presente documento sono soggette a modifica senza preavviso.

Le uniche garanzie per i prodotti e i servizi HP sono presentate nelle dichiarazioni esplicite di garanzia fornite in accompagnamento a tali prodotti e servizi. Nessuna disposizione del presente documento dovrà essere interpretata come garanzia aggiuntiva. HP non sarà responsabile per omissioni o errori tecnici ed editoriali contenuti nel presente documento.

Numero di catalogo: C2S11-90918

Edition 1, 4/2014

Marchi

Adobe®, Adobe Photoshop®, Acrobat®, e PostScript® sono marchi registrati di Adobe Systems Incorporated.

Apple e il logo Apple sono marchi registrati di Apple Computer, Inc., negli Stati Uniti e in altri paesi/regioni. iPod è un marchio di Apple Computer, Inc. iPod è solo per la copia di detentori di diritti legali o autorizzati. Non rubare la musica.

Microsoft®, Windows®, Windows® XP e Windows Vista® sono marchi di Microsoft Corporation registrati negli Stati Uniti.

UNIX® è un marchio registrato di The Open Group.

Sommario

1 Introduzione al prodotto	1
Confronto tra prodotti	2
Viste del prodotto	4
Vista anteriore del prodotto	4
Vista posteriore del prodotto	5
Porte interfaccia	6
Vista del pannello di controllo	7
Configurazione dell'hardware del prodotto e installazione del software	9
2 Vassoi carta	11
Uso della carta	12
Configurazione dei vassoi per il tipo e il formato di carta	14
Configurazione di un vassoio durante il caricamento della carta	14
Configurazione di un vassoio in base alle impostazioni del processo di stampa	14
Configurazione di un vassoio utilizzando il pannello di controllo	15
Come caricare il vassoio 1 (vassoio multifunzione sul lato sinistro del prodotto)	16
Caricamento del vassoio 2 e del vassoio 3 opzionale	17
3 Componenti, materiali di consumo e accessori	19
Ordinazione di componenti, accessori e materiali di consumo	20
Ordini	20
Parti di ricambio e materiali di consumo	20
Accessori	20
Sostituzione delle cartucce di inchiostro	22
4 Stampa	25
Operazioni di stampa (Windows)	26
Modalità di stampa (Windows)	26
Stampa automatica su entrambi i lati (Windows)	27
Stampa manualmente su entrambi i lati (Windows)	28
Stampa di più pagine per foglio (Windows)	29

Selezione del tipo di carta (Windows)	30
Altre attività di stampa	30
Operazioni di stampa (Mac OS X)	31
Modalità di stampa (Mac OS X)	31
Stampa automatica su entrambi i lati (Mac OS X)	31
Stampa manuale su entrambi i lati (Mac OS X)	31
Stampa di più pagine per foglio (Mac OS X)	31
Selezione del tipo di carta (Mac OS X)	32
Altre attività di stampa	32
Memorizzazione dei processi di stampa sul prodotto per stamparli in seguito	33
Creazione di un processo memorizzato (Windows)	33
Creazione di un processo memorizzato (Mac OS X)	34
Stampa di un processo memorizzato	35
Eliminazione di un processo memorizzato	35
Stampa mobile	37
Stampa con Stampa diretta wireless HP e NFC	37
HP ePrint via e-mail	38
Software HP ePrint	39
AirPrint	39
Stampa tramite la porta USB	40
Abilitazione della porta USB per la stampa	40
Stampa di documenti selezionati	40
5 Gestione del prodotto	41
Configurazione delle impostazioni di rete	42
Dichiarazione di non responsabilità sulla condivisione stampante	42
Visualizzazione o modifica delle impostazioni di rete	42
Ridenominazione del prodotto sulla rete	42
Configurazione manuale dei parametri TCP/IP di IPv4 dal pannello di controllo	43
Configurazione manuale dei parametri TCP/IP di IPv6 dal pannello di controllo	43
Server Web HP incorporato	45
Accesso al server Web HP incorporato (EWS)	45
Funzioni del server Web incorporato HP	45
Scheda Informazioni	46
Scheda Generale	47
Scheda Stampa o Copia/Stampa	47
Scheda Scansione/Invio digitale (solo modelli MFP)	48
Scheda Fax (solo modelli MFP)	49
Scheda Risoluzione dei problemi	50
Scheda Sicurezza	50
Scheda Servizi Web HP	51

Scheda Rete	51
Elenco Altri collegamenti	53
Utility HP per Mac OS X	54
Accesso all'utility HP	54
Funzioni dell'utility HP	54
HP Web Jetadmin	56
Impostazioni di EconoMode	57
Ottimizzazione della velocità o del consumo energetico	57
Impostazione della modalità di pausa	57
Impostazione del Programma pausa	57
Funzioni di sicurezza del prodotto	59
Dichiarazioni sulla protezione	59
Sicurezza IP	59
Accesso al prodotto	59
Impostazione di una password di sistema	59
Supporto crittografia: disco rigido protetto ad alte prestazioni HP	60
Blocco del formatter	60
Aggiornamenti software e firmware	61

6 Risoluzione di problemi generici 63

Ripristino dei valori predefiniti	64
Guida del pannello di controllo	65
Viene visualizzato un messaggio "Cartuccia in esaurimento" o "Cartuccia quasi esaurita" sul pannello di controllo del prodotto	66
Modifica delle impostazioni "Quasi esaurita"	66
Per prodotti con funzionalità fax	66
Ordinazione di materiali di consumo	67
Il prodotto non preleva la carta o si verificano inceppamenti	68
Il prodotto non preleva la carta	68
Il prodotto preleva più fogli di carta	68
Nell'alimentatore documenti vengono inceppati, inclinati o prelevati più fogli di carta	68
Eliminazione degli inceppamenti	70
Navigazione automatica per la rimozione degli inceppamenti	70
Si verificano inceppamenti della carta frequenti o ricorrenti?	70
Eliminazione degli inceppamenti nello scomparto di uscita	71
Eliminazione degli inceppamenti nel vassoio 1 (vassoio multifunzione)	72
Eliminazione degli inceppamenti nello sportello sinistro	75
Eliminazione di inceppamenti nell'area dell'unità di raccolta dell'inchiostro	76
Eliminazione degli inceppamenti nel vassoio 2	79
Eliminazione degli inceppamenti nel vassoio 3 opzionale	80
Migliorare la qualità di stampa	82

Stampa da un programma software differente	82
Controllare l'impostazione relativa al tipo di carta per il processo di stampa	82
Modifica dell'impostazione del tipo di carta (Windows)	82
Controllo dell'impostazione del tipo di carta (Mac OS X)	82
Controllo dello stato della cartuccia di inchiostro	83
Pulizia del prodotto	83
Stampa di una pagina di pulizia	83
Pulizia della testina di stampa	84
Risolvi sbavatura inchiostro	84
Ispezionare la cartuccia di inchiostro	84
Controllo della carta e dell'ambiente di stampa	85
Passaggio uno: Uso di carta conforme alle specifiche consigliate da HP	85
Passaggio due: Controllo dell'ambiente	85
Passaggio tre: Impostazione dell'allineamento del singolo vassoio	85
Calibrazione del prodotto per allineare i colori	86
Controllo di altre impostazioni del processo di stampa	86
Regolazione delle impostazioni dei colori (Windows)	86
Tentativo con un altro driver di stampa	87
Risoluzione dei problemi di rete cablata	89
Problemi di collegamento	89
Il computer utilizza un indirizzo IP errato per il prodotto	89
Il computer non è in grado di comunicare con il prodotto	89
Il prodotto utilizza un collegamento errato e impostazioni duplex non corrette per la rete	90
Nuovi programmi software potrebbero provocare problemi di compatibilità	90
Il computer o la workstation potrebbe non essere impostata correttamente	90
Il prodotto è disattivato o altre impostazioni di rete non sono corrette	90
Indice analitico	91

1 Introduzione al prodotto

- [Confronto tra prodotti](#)
- [Viste del prodotto](#)
- [Configurazione dell'hardware del prodotto e installazione del software](#)

Per ulteriori informazioni:

Negli USA, visitare il sito Web www.hp.com/support/ojcolorX555.

Al di fuori degli Stati Uniti, visitare il sito Web www.hp.com/support. Selezionare il Paese/la regione di appartenenza. Fare clic su **Risoluzione dei problemi**. Immettere il nome del prodotto, quindi selezionare **Cerca**.

La guida completa HP per il prodotto include le seguenti informazioni:


- Installazione e configurazione
- Istruzioni e uso
- Risoluzione dei problemi
- Download di aggiornamenti software
- Registrazione al forum di supporto
- Ricerca di informazioni sulla garanzia e le normative


Confronto tra prodotti

Nome modello		Modelli X555dn	Modelli X555xh
Numero modello		C2S11A	C2S12A
Gestione carta	Vassoio 1 (capacità 50 fogli)	✓	✓
	Vassoio 2 (capacità 500 fogli)	✓	✓
	Vassoio 3 (capacità 500 fogli)		✓
	Stampa fronte/retro automatica	✓	✓
Connettività	Connessione LAN Ethernet 10/100/1000 con IPv4 e IPv6	✓	✓
	Porta USB diretta per la stampa e la scansione senza computer e per l'aggiornamento del firmware	✓	✓
	Hardware Integration Pocket (HIP) per l'aggiunta di dispositivi di terze parti	✓	✓
Memorizzazione	Disco rigido a stato solido HP (8 GB)	✓	
	Disco rigido HP Crypto (500 GB)		✓
Display pannello di controllo e alimentazione	4,3 pollici Pannello di controllo con display touch screen a colori	✓	✓
Stampa	Stampa fino a 42 pagine al minuto (ppm) su carta in formato A4 o Letter in modalità professionale, fino a 70 ppm in modalità ufficio generica e fino a 15 ppm in modalità presentazione	✓	✓
	Funzione di stampa da USB (non è necessario un computer)	✓	✓
	Per la stampa mediante dispositivo mobile, scegliere uno dei metodi riportati di seguito:	✓	✓
	<ul style="list-style-type: none"> • HP ePrint tramite e-mail • Applicazione HP ePrint • Software HP ePrint¹ • HP ePrint Enterprise • Applicazione HP ePrint Home & Biz • Google Cloud Print • AirPrint 		
<p>NOTA: Maggiori informazioni sulle soluzioni mobile sono disponibili ai seguenti collegamenti: www.hp.com/go/mobileprinting; www.hpconnected.com; www.hp.com/go/LaserJetMobilePrinting</p>			

Nome modello		Modelli X555dn	Modelli X555xh
Numero modello		C2S11A	C2S12A
Sistemi operativi supportati²³	Windows XP SP3 o versione successiva, 32 e 64 bit	✓	✓
	NOTA: la versione a 64 bit è supportata dal driver di stampa ma non dal programma di installazione software.		
	NOTA: ad aprile 2009, Microsoft ha ritirato il tradizionale supporto per Windows XP, contrariamente ad HP, che ha continuato e continuerà a fornire tale supporto al massimo delle sue capacità.		
	Windows Vista a 32 e 64 bit	✓	✓
	NOTA: Windows Vista Starter non è supportato nel programma di installazione software o dal driver di stampa.		
	Windows 7 SP1 o versione successiva, 32 bit e 64 bit	✓	✓
	Windows 8 a 32 e 64 bit	✓	✓
	Windows 8.1 a 32 e 64 bit	✓	✓
	Windows 2003 Server SP2 o versioni successive, 32 e 64 bit	✓	✓
	NOTA: La versione a 64 bit è supportata dal driver di stampa ma non dal programma di installazione software.		
	NOTA: a luglio 2010, Microsoft ha ritirato il tradizionale supporto per Windows Server 2003, contrariamente ad HP, che ha continuato e continuerà a fornire tale supporto al massimo delle sue capacità.		
	Windows Server 2008, 32 e 64 bit	✓	✓
	Windows Server 2008 R2, 64 bit	✓	✓
	Windows Server 2012 a 64 bit	✓	✓
	Mac OS X 10.6, OS X 10.7 Lion, OS X 10.8 Mountain Lion e OS X 10.9 Mavericks	✓	✓

- ¹ Il software HP ePrint supporta i seguenti sistemi operativi: Windows Vista® (32 bit e 64 bit); Windows 7 (32 bit e 64 bit); Windows 8 (32 bit e 64 bit) e Mac OS X 10.6, OS X 10.7 Lion, OS X 10.8 Mountain Lion e OS X 10.9 Mavericks.
- ² l'elenco di sistemi operativi supportati è applicabile ai driver di stampa PCL 6, UPD PCL 6, UPD PCL 5, UPD PS per Windows, ai driver di stampa per Mac e al CD di installazione del software incluso nella confezione. Per un elenco aggiornato dei sistemi operativi supportati, visitare il sito www.hp.com/support/ojcolorX555 per una guida completa di HP relativa al prodotto in uso. Nei paesi diversi dagli Stati Uniti, visitare la pagina Web www.hp.com/support, selezionare un paese/regione, quindi fare clic su **Driver e software**, quindi immettere il nome o il codice del prodotto. Nell'area **Download Options** (Opzioni di download), fare clic su **Drivers, Software & Firmware** (Drivers, software e firmware).
- ³ Il CD di installazione del Software HP installa il driver HP PCL 6 per i sistemi operativi Windows insieme ad un altro software opzionale. Il software di installazione Mac non è incluso nel CD del software. tuttavia descrive i passaggi da eseguire per scaricarlo dalla pagina www.hp.com. Visitare www.hp.com/support, selezionare il paese/regione, quindi fare clic su **Drivers & Software** (Driver e software). Inserire il nome o il codice del prodotto. Nell'area **Download Options** (Opzioni di download), fare clic su **Drivers, Software & Firmware** (Drivers, software e firmware). Fare clic sulla versione del sistema operativo, quindi sul pulsante **Download** nella tabella Driver.

 **NOTA:** Il supporto più recente per il sistema operativo è disponibile online all'indirizzo: www.hp.com/support/ojcolorX555.

 **NOTA:** Per il download ed ulteriori informazioni riguardanti i driver HP UPD Postscript, PCL 5 e PCL 6, andare su www.hp.com/go/upd.

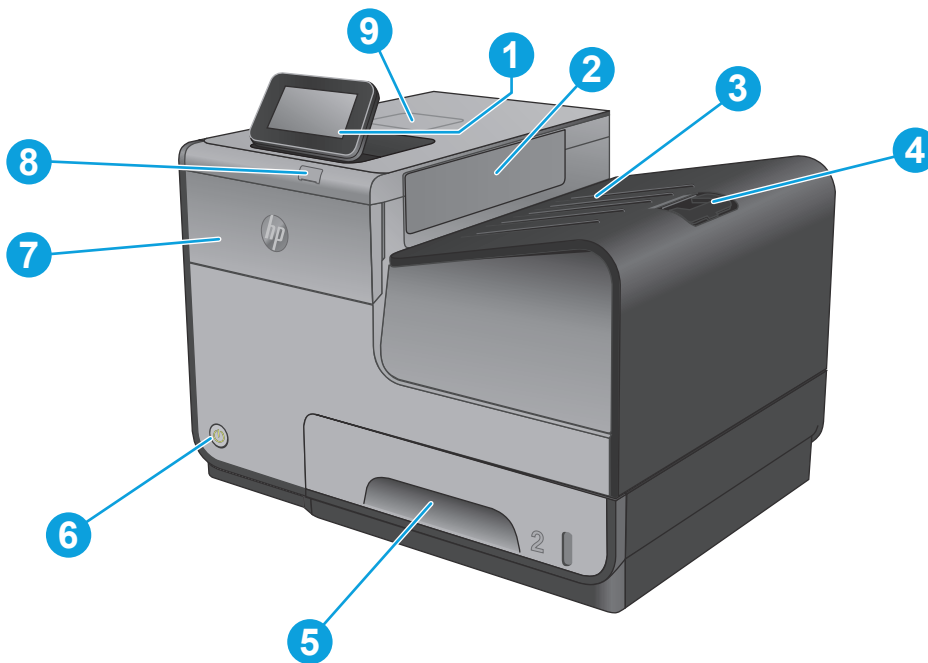
il protocollo UPD PCL 5 non è supportato nei sistemi operativi Windows 8. Per ulteriori informazioni sui sistemi operativi client e server per HP UPD, andare alla pagina Web www.hp.com/go/upd, quindi fare clic sulla scheda **Specifications** (Specifiche).

 **NOTA:** Per maggiori informazioni sulle soluzioni di stampa mobile, vedere www.hp.com/go/mobileprinting; www.hpconnected.com o www.hp.com/go/LaserJetMobilePrinting.

Viste del prodotto

- [Vista anteriore del prodotto](#)
- [Vista posteriore del prodotto](#)
- [Porte interfaccia](#)
- [Vista del pannello di controllo](#)

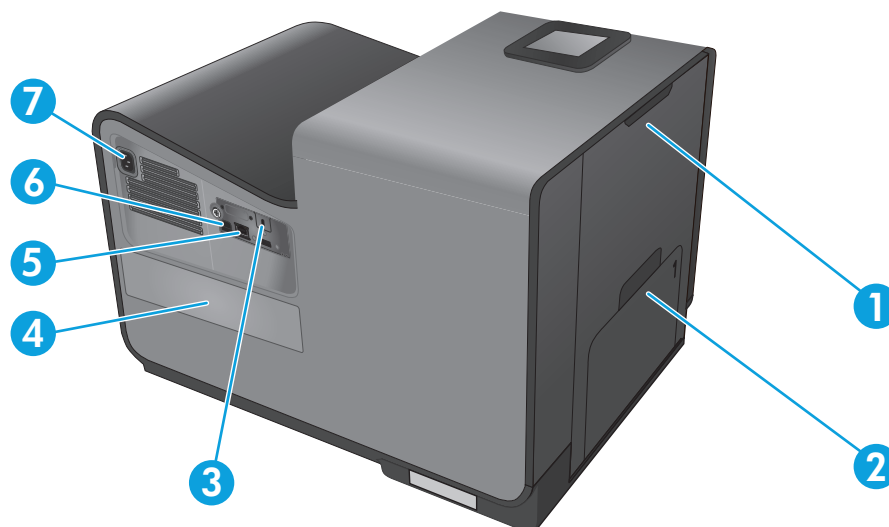
Vista anteriore del prodotto



-
- | | |
|---|--|
| 1 | Pannello di controllo con schermo a sfioramento a colori (si inclina per una più facile visualizzazione) |
| 2 | Apertura espulsione stampa |
-

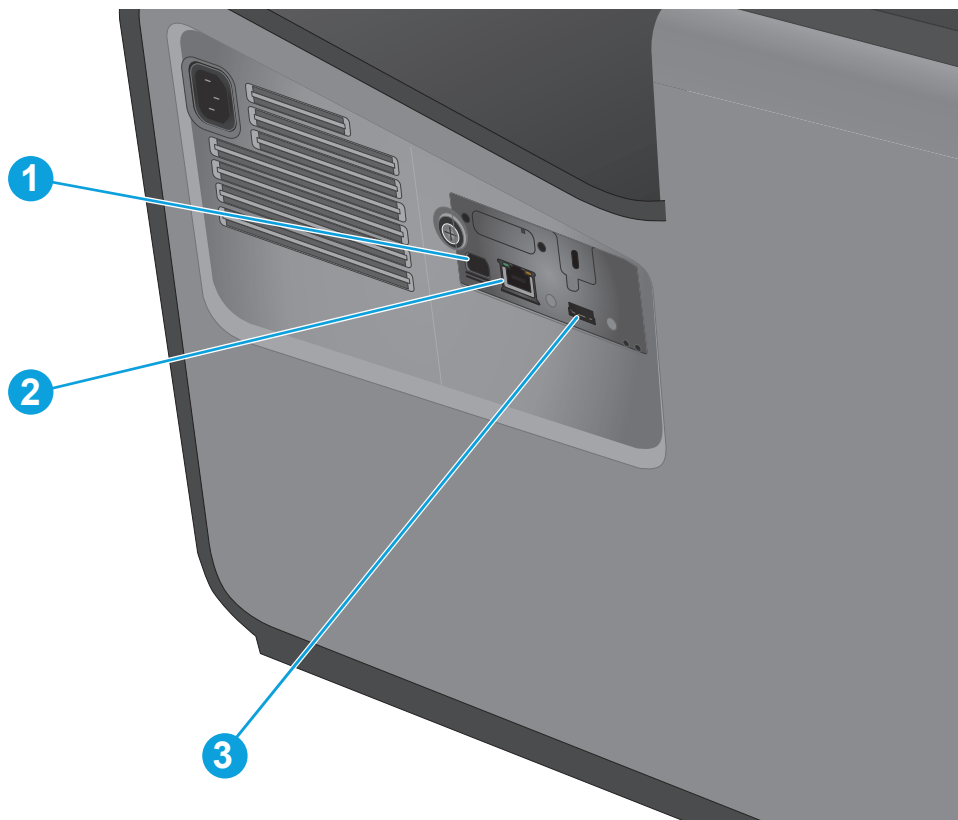
3	Scomparto di uscita
4	Estensione dello scomparto di uscita
5	Vassoio 2 (vassoio carta principale)
6	Pulsante di accensione/spegnimento
7	Sportello di accesso alle cartucce di inchiostro
8	Porta host USB 2.0
9	Hardware integration pocket (HIP - per il collegamento di accessori e dispositivi di terze parti)

Vista posteriore del prodotto



1	Sportello sinistro (accesso per l'eliminazione degli inceppamenti o la pulizia dell'unità di raccolta dell'inchiostro)
2	Vassoio 1 (vassoio multifunzione)
3	Slot per cavo di sicurezza
4	Etichetta con numero del modello e di serie
5	Porte interfaccia
6	Formatter (contiene le porte di interfaccia)
7	Connettore di alimentazione

Porte interfaccia




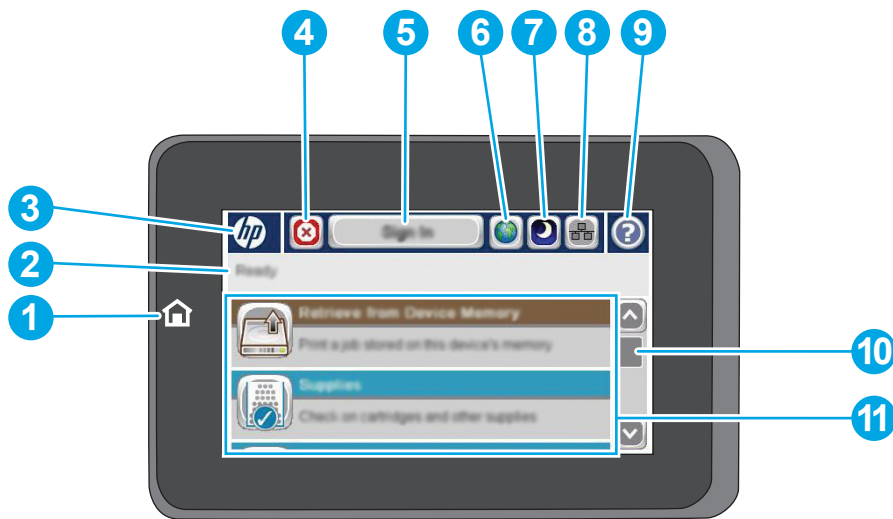
-
- | | |
|---|--|
| 1 | Porta unità USB per il collegamento di un PC tramite cavo USB (alternativa alle connessioni di rete o wireless). |
| 2 | Porta Ethernet |
| 3 | Porta host USB per dispositivi di memoria USB per la funzione Plug and Print |
-



Vista del pannello di controllo

La schermata iniziale consente di accedere alle funzioni del prodotto e indica lo stato attuale del prodotto.

È possibile tornare alla schermata iniziale in qualsiasi momento premendo il pulsante Home sul lato sinistro del pannello di controllo del prodotto. È anche possibile toccare il pulsante Inizio nell'angolo superiore sinistro della maggior parte delle schermate.

 **NOTA:** Le funzioni visualizzate sulla schermata iniziale possono variare a seconda della configurazione del prodotto.



1	Spia e pulsante Inizio	Toccare il pulsante Home per tornare alla schermata iniziale del prodotto in qualsiasi momento.
2	Stato del prodotto.	La riga sullo stato fornisce informazioni sullo stato generale del prodotto.
3	Pulsante Logo HP o Inizio	Nelle schermate diverse dalla schermata Home, il logo HP logo diventa il pulsante Home  . Toccare il pulsante Home  per tornare alla schermata Home.
4	Pulsante Interrompi	Toccare il pulsante Stop per sospendere il processo corrente. Viene visualizzata la schermata Stato del job , quindi è possibile annullare o continuare il job.
5	Pulsante Registrazione o Deregistrazione	Toccare il pulsante Registrazione per accedere alle funzionalità protette. Toccare il pulsante di Deregistrazione per deregistrare il prodotto se è stata effettuata la registrazione per l'accesso alle funzioni protette. Una volta deregistrati, il prodotto ripristina le opzioni predefinite.
6	Pulsante Selezione lingua	Toccare il pulsante Selezione lingua per selezionare la lingua per il display del pannello di controllo.
7	Pulsante Sleep	Toccare il pulsante Sleep per mettere il prodotto in modalità Pausa.
8	Pulsante Rete	Toccare il pulsante Rete per cercare informazioni sulla connessione di rete.
9	Pulsante Guida	Per accedere alla Guida incorporata, toccare il pulsante Guida.

10	Barra di scorrimento	Toccare la freccia su o giù sulla barra di scorrimento per vedere l'elenco completo delle funzioni disponibili.
11	Caratteristiche	<p>A seconda della configurazione del prodotto, le funzioni visualizzate in quest'area possono includere i seguenti elementi:</p> <ul style="list-style-type: none">• Impostazioni rapide• Recupera da USB• Recupero processo da memoria periferica• Stato lavoro• Materiali di consumo• Vassoi• Amministrazione• Manutenzione della periferica

Configurazione dell'hardware del prodotto e installazione del software

Per istruzioni di base sulla configurazione, consultare la Guida all'installazione dell'hardware in dotazione con il prodotto. Per ulteriori istruzioni, visitare il sito Web dell'assistenza HP.

Negli USA, per consultare la guida completa HP per il prodotto, visitare il sito Web www.hp.com/support/ojcolorX555.

Fuori dagli USA, attenersi alla seguente procedura:

1. Accedere all'indirizzo www.hp.com/support.
2. Selezionare il Paese/regione di appartenenza.
3. Fare clic su **Risoluzione dei problemi**.
4. Immettere il nome del prodotto (HP Officejet Enterprise Color X555), quindi selezionare **Cerca**.

Cercare assistenza per:

- Installazione e configurazione
- Istruzioni e uso
- Risoluzione dei problemi
- Download di aggiornamenti software
- Registrazione al forum di supporto
- Ricerca di informazioni sulla garanzia e le normative

2 Vassoi carta

- [Uso della carta](#)
- [Configurazione dei vassoi per il tipo e il formato di carta](#)
- [Come caricare il vassoio 1 \(vassoio multifunzione sul lato sinistro del prodotto\)](#)
- [Caricamento del vassoio 2 e del vassoio 3 opzionale](#)

Per ulteriori informazioni:

Negli USA, visitare il sito Web www.hp.com/support/ojcolorX555.

Al di fuori degli Stati Uniti, visitare il sito Web www.hp.com/support. Selezionare il Paese/la regione di appartenenza. Fare clic su **Risoluzione dei problemi**. Immettere il nome del prodotto, quindi selezionare **Cerca**.

La guida completa HP per il prodotto include le seguenti informazioni:

- Installazione e configurazione
- Istruzioni e uso
- Risoluzione dei problemi
- Download di aggiornamenti software
- Registrazione al forum di supporto
- Ricerca di informazioni sulla garanzia e le normative

Uso della carta

Gli inchiostri HP Officejet per uso aziendale sono specificamente formulati per essere utilizzati con testine di stampa HP. Si tratta di formule esclusive che aiutano a prolungare la vita delle testine di stampa e ad aumentare l'affidabilità. Quando utilizzati con la carta ColorLok®, questi inchiostri offrono un output a colori simile a quello prodotto da periferiche laser.

Questo prodotto supporta un'ampia gamma di tipi di carta e altri supporti di stampa. La carta o i supporti di stampa che non soddisfano i requisiti elencati potrebbero provocare una bassa qualità di stampa, un maggior numero di inceppamenti e l'usura prematura del prodotto.

È possibile che alcuni supporti, sebbene conformi a tutti i criteri esposti in questa guida, non producano risultati soddisfacenti. Ciò potrebbe derivare da un trattamento improprio della carta, da livelli di umidità e temperatura non accettabili o da altre variabili che Hewlett-Packard non può controllare.

ATTENZIONE: L'uso di un tipo di supporto non conforme alle indicazioni della Hewlett-Packard può danneggiare la stampante e richiederne la riparazione. In questo caso, la riparazione non è coperta dalla garanzia o dal contratto di assistenza Hewlett-Packard.

- Per risultati ottimali, utilizzare solo carta e supporti di stampa HP per stampanti a inchiostro o multiuso.
- Utilizzare carta o supporti di stampa specifici per stampanti a getto di inchiostro.
- Hewlett-Packard Company sconsiglia l'utilizzo di supporti non HP poiché non è in grado di controllarne la qualità.

NOTA: Sulla scorta di test interni HP eseguiti su una serie di carte comuni, per questo prodotto HP consiglia l'utilizzo di carte con il logo ColorLok®. Per informazioni, visitare il sito www.hp.com/go/printpermanence.



Quando si utilizza carta speciale o altri supporti di stampa, per ottenere i risultati soddisfacenti utilizzare le linee guida seguenti. Per ottenere i migliori risultati, impostare il tipo e il formato della carta nel driver della stampante.

Tipo di supporto	Cosa fare	Cosa non fare
Buste	<ul style="list-style-type: none">• Riporre le buste in piano.• Utilizzare buste in cui le giunzioni ricoprono l'intero lato della busta, fino all'angolo.	<ul style="list-style-type: none">• Non utilizzare buste che siano stropicciate, intaccate o danneggiate in altro modo.• Non utilizzare buste che contengono graffette, fibbie, finestre o rivestimenti patinati.
Etichette	<ul style="list-style-type: none">• Utilizzare solo etichette che non presentano parti esposte.• Utilizzare etichette piatte.• Utilizzare esclusivamente fogli di etichette interi.	<ul style="list-style-type: none">• Non utilizzare etichette stropicciate, con bolle d'aria o danneggiate in altro modo.• Non stampare in modo parziale sui fogli di etichette.

Tipo di supporto	Cosa fare	Cosa non fare
Moduli prestampati o carta intestata	<ul style="list-style-type: none"> • Usare solo carta intestata o moduli prestampati approvati per l'uso su stampanti a getto d'inchiostro. 	<ul style="list-style-type: none"> • Non utilizzare carta intestata molto in rilievo o che contenga materiale metallico.
Carta pesante	<ul style="list-style-type: none"> • Usare solo carta pesante approvata per l'uso su stampanti a getto d'inchiostro le cui specifiche relative al peso soddisfino quelle previste per questo prodotto 	<ul style="list-style-type: none"> • Non utilizzare carta più pesante rispetto alla specifica di supporto raccomandata per questo prodotto, tranne nel caso in cui si tratti di carta HP già approvata per essere utilizzata con questo tipo di prodotto.
Carta lucida o patinata	<ul style="list-style-type: none"> • Utilizzare esclusivamente carta lucida o patinata approvata per l'uso su stampanti a getto d'inchiostro. • Con questo tipo di carta, stampare sul lato corretto. • Con questo tipo di carta, non stampare in fronte/retro. 	<ul style="list-style-type: none"> • Non usare carta lucida o patinata specifica per prodotti laser. Utilizzando supporti lucidi per stampanti laser si possono creare aree con eccesso di inchiostro sulla pagina e la copertura dei componenti interni del prodotto. • Stampando sul lato incorretto di questo tipo di carta si possono creare aree con eccesso di inchiostro e contaminazione del prodotto. • Stampando in fronte/retro con questo tipo di carta si possono verificare macchie e contaminazione del prodotto.

Configurazione dei vassoi per il tipo e il formato di carta

Per impostazione predefinita, la carta viene prelevata dal Vassoio 2. Se il Vassoio 2 è vuoto, la carta viene prelevata dal Vassoio 1 o 3, se installati. La configurazione del vassoio sul prodotto modifica le impostazioni relative alla velocità per ottenere la migliore qualità di stampa per il tipo di carta in uso. Se si utilizza una carta speciale per tutti o per la maggior parte dei processi di stampa sul prodotto, modificare questa impostazione predefinita relativa al vassoio della carta.

Nella seguente tabella sono elencati i possibili modi di utilizzo delle impostazioni dei vassoi per soddisfare le proprie esigenze di stampa.

Uso della carta	Configurazione del prodotto	Stampa
Caricare il Vassoio 1 e un altro vassoio con carta dello stesso tipo e consentire al prodotto di prelevare la carta da un vassoio se l'altro è vuoto.	Caricare la carta nel Vassoio 1. Non è necessaria alcuna configurazione, se le impostazioni predefinite per il tipo e il formato non sono state modificate.	Dal programma software, stampare il processo.
Utilizzare occasionalmente un tipo di carta speciale, ad esempio carta spessa o carta intestata, da un vassoio che di solito contiene carta comune.	Caricare carta speciale nel Vassoio 1.	Nella finestra di dialogo del programma software, scegliere il tipo di carta che corrisponde alla carta speciale caricata nel vassoio prima di inviare il processo di stampa. Selezionare Vassoio 1 come origine carta dalla scheda relativa alla qualità della carta (Windows) o dal menu di alimentazione carta (Mac).
Utilizzare un tipo di carta speciale di frequente, ad esempio carta spessa o carta intestata, da un vassoio.	Caricare la carta speciale nel Vassoio 1 e configurare il vassoio per il tipo di carta.	Nella finestra di dialogo del programma software, scegliere il tipo di carta che corrisponde alla carta speciale caricata nel vassoio prima di inviare il processo di stampa. Selezionare Vassoio 1 come origine carta dalla scheda relativa alla qualità della carta (Windows) o dal menu di alimentazione carta (Mac).

Configurazione di un vassoio durante il caricamento della carta

1. Caricare carta nel vassoio.
2. Sul pannello di controllo del prodotto viene visualizzato un messaggio di configurazione del vassoio.
3. Toccare il pulsante **OK** per accettare il tipo e il formato rilevati oppure toccare il pulsante **Modifica** per scegliere un tipo o un formato di carta diverso.
4. Selezionare il formato e il tipo corretti, quindi toccare il pulsante **OK**.

Configurazione di un vassoio in base alle impostazioni del processo di stampa

1. Nel programma software specificare il vassoio di alimentazione, il formato e il tipo di carta.
2. Inviare il processo di stampa al prodotto.

Se è necessario configurare il vassoio, viene visualizzato un messaggio di configurazione del vassoio sul pannello di controllo del prodotto.

3. Caricare il vassoio con il tipo e il formato di carta specificati, quindi chiudere il vassoio.

4. Toccare il pulsante **OK** per accettare il tipo e il formato rilevati oppure toccare il pulsante **Modifica** per scegliere un tipo o un formato di carta diverso.
5. Selezionare il formato e il tipo corretti, quindi toccare il pulsante **OK**.

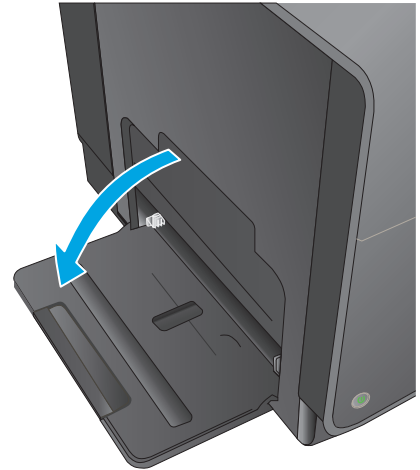
Configurazione di un vassoio utilizzando il pannello di controllo

È anche possibile configurare il tipo e il formato dei vassoi senza che venga visualizzato un prompt sul prodotto.

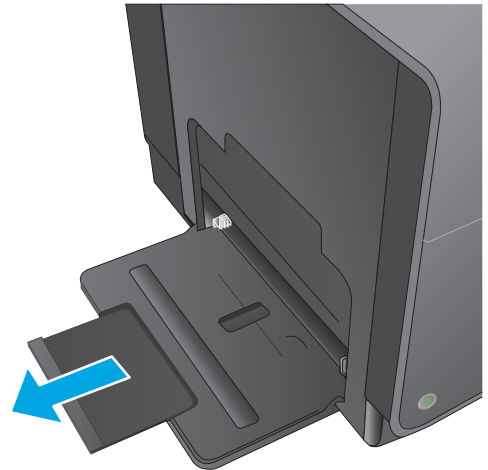
1. Nella schermata iniziale del pannello di controllo del prodotto, scorrere e toccare il pulsante **Vassoi**.
2. Toccare la riga corrispondente al vassoio da configurare, quindi toccare il pulsante **Modifica**.
3. Selezionare il tipo e il formato della carta dagli elenchi di opzioni.
4. Toccare il pulsante **OK** per salvare la selezione.

Come caricare il vassoio 1 (vassoio multifunzione sul lato sinistro del prodotto)

1. Aprire il vassoio 1.

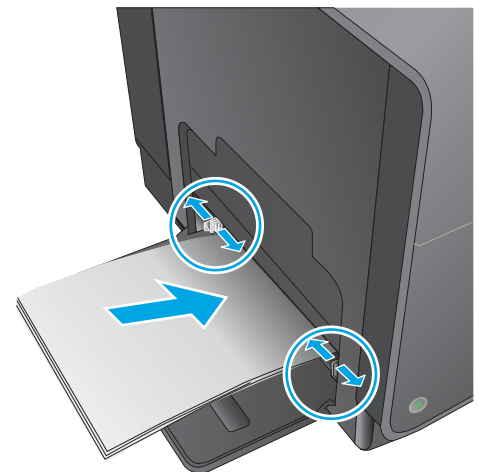


2. Aprire l'estensione del vassoio.



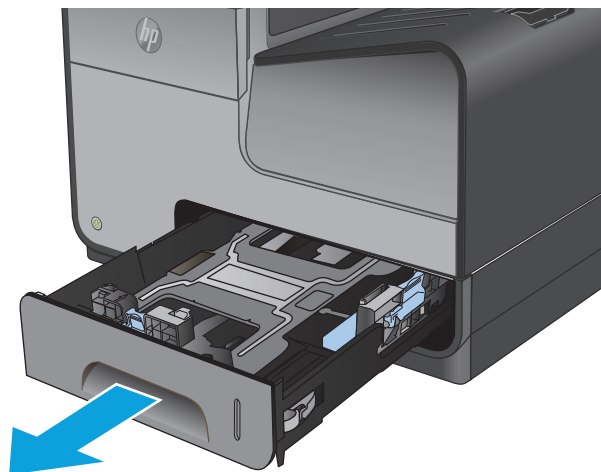
3. Estrarre completamente le guide della carta e caricare la risma di carta nel vassoio 1. Regolare le guide della carta in base al formato della carta.

NOTA: Posizionare la carta nel vassoio 1 con il lato di stampa rivolto verso il basso e il bordo superiore verso il bordo del vassoio più vicino al prodotto.

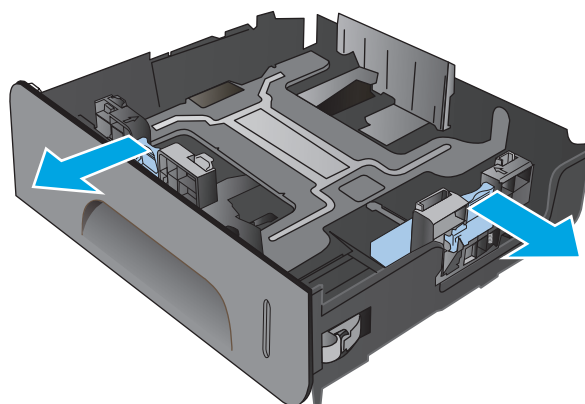


Caricamento del vassoio 2 e del vassoio 3 opzionale

1. Estrarre il vassoio dal prodotto.

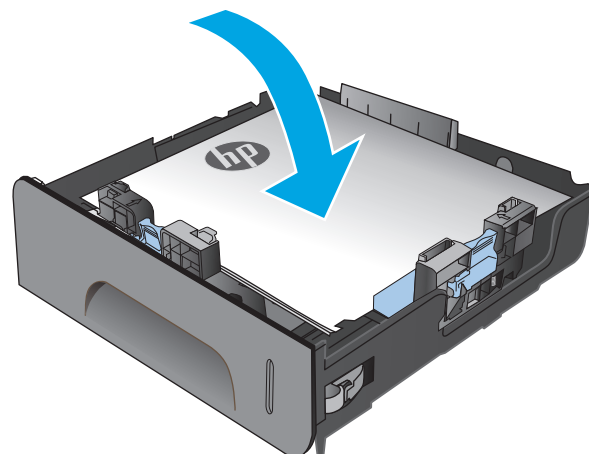


2. Aprire le guide della lunghezza e della larghezza della carta.

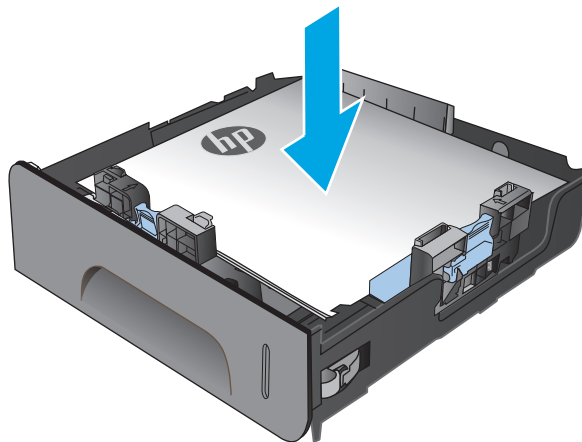


3. Posizionare la carta nel vassoio e accertarsi che sia ben distesa in corrispondenza dei quattro angoli. Far scivolare le guide di larghezza carta laterali allineandole agli indicatori del formato carta sul lato inferiore del vassoio. Far scivolare la guida di larghezza carta anteriore in modo che spinga la risma di carta contro il lato posteriore del vassoio.

NOTA: Inserire la carta nel vassoio con il lato di stampa rivolto verso l'alto.

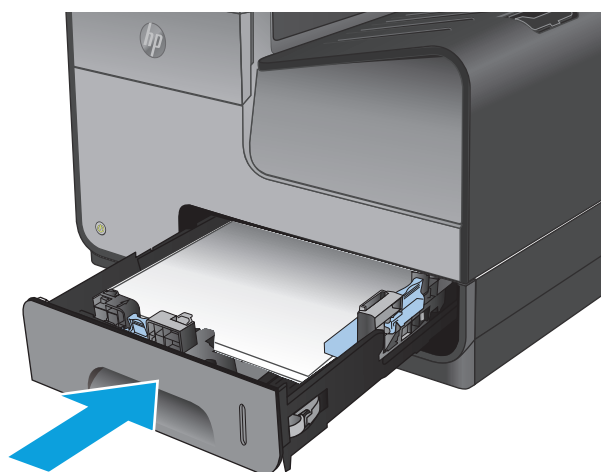


4. Premere la carta e accertarsi che la risma si trovi al di sotto delle linguette del limite di caricamento.



5. Inserire il vassoio nel prodotto.

NOTA: per chiudere il vassoio, spingere al centro oppure esercitare una pressione su entrambi i lati. Non spingere su un unico lato.



3 Componenti, materiali di consumo e accessori

- [Ordinazione di componenti, accessori e materiali di consumo](#)
- [Sostituzione delle cartucce di inchiostro](#)

Per ulteriori informazioni:

Negli USA, visitare il sito Web www.hp.com/support/ojcolorX555.

Al di fuori degli Stati Uniti, visitare il sito Web www.hp.com/support. Selezionare il Paese/la regione di appartenenza. Fare clic su **Risoluzione dei problemi**. Immettere il nome del prodotto, quindi selezionare **Cerca**.

La guida completa HP per il prodotto include le seguenti informazioni:

- Installazione e configurazione
- Istruzioni e uso
- Risoluzione dei problemi
- Download di aggiornamenti software
- Registrazione al forum di supporto
- Ricerca di informazioni sulla garanzia e le normative

Ordinazione di componenti, accessori e materiali di consumo

Ordini

Ordinazione di carta e materiali di consumo	www.hp.com/go/suresupply
Ordinazione di componenti e accessori HP originali	www.hp.com/buy/parts
Ordinazione tramite centri di assistenza	In tal caso, rivolgersi a un centro di assistenza HP autorizzato.
Effettuare un ordine utilizzando il server Web HP incorporato	Per effettuare l'accesso, immettere l'indirizzo IP o il nome host del prodotto nel campo dell'indirizzo/URL del browser Web sul computer. Il server Web HP incorporato include un collegamento al sito Web HP SureSupply, in cui vengono riportate le opzioni per l'acquisto dei materiali di consumo originali HP.

Parti di ricambio e materiali di consumo

Le parti riportate di seguito sono disponibili per il prodotto.

Elemento	Numero di catalogo	Codice cartuccia	Descrizione
Cartucce di inchiostro	D8J10A	HP 980A	Cartuccia di inchiostro nero standard con inchiostro pigmentato HP Officejet
	D8J07A	HP 980A	Cartuccia di inchiostro ciano standard con inchiostro pigmentato HP Officejet
	D8J09A	HP 980A	Cartuccia di inchiostro giallo standard con inchiostro pigmentato HP Officejet
	D8J08A	HP 980A	Cartuccia di inchiostro magenta standard con inchiostro pigmentato HP Officejet
Unità di raccolta dell'inchiostro	B5L09A		Unità di raccolta dell'inchiostro e modulo fronte/retro HP Officejet Enterprise



NOTA: Per informazioni sul rendimento delle cartucce, vedere www.hp.com/go/pageyield. Il rendimento effettivo dipende dall'uso specifico.

Accessori

Gli accessori riportati di seguito sono disponibili per il prodotto.

Elemento	Numero di catalogo	Descrizione
Accessorio per la gestione della carta	B5L07A	Vassoio carta da 500 fogli per HP Officejet Enterprise (vassoio 3 opzionale) ¹
Cabinet e piedistallo per il prodotto	B5L08A	Cabinet e piedistallo per stampante HP Officejet Enterprise
Accessorio di rete	J8029A	HP NFC/Accessorio per la stampa wireless diretta

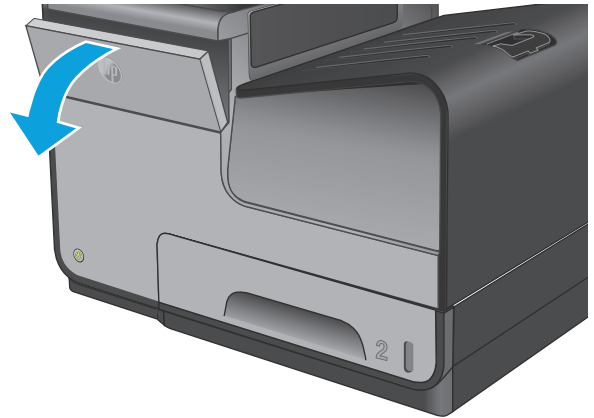
Elemento	Numero di catalogo	Descrizione
cavo USB	8121-0868	Cavo da A a B di 2 metri

¹ Il vassoio 3 opzionale è disponibile solo per il modello X555dn. Al modello X555xh non è possibile aggiungere un secondo vassoio da 500 fogli.

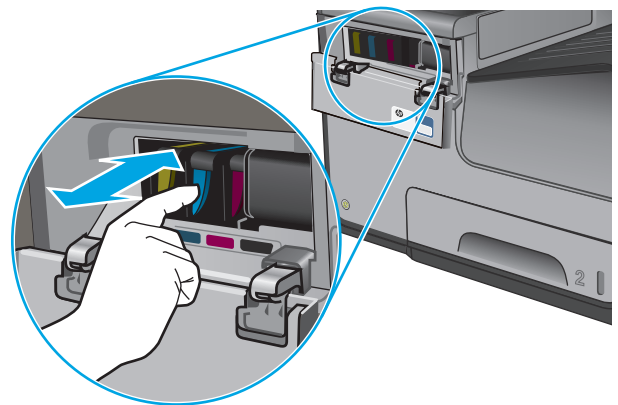
Sostituzione delle cartucce di inchiostro

Nel prodotto vengono utilizzati quattro colori, per ciascuno dei quali è disponibile una cartuccia inchiostro diversa: giallo (Y), ciano (C), magenta (M) e nero (K).

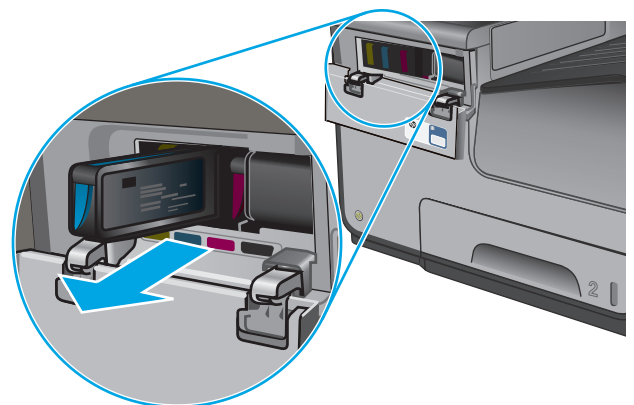
1. Aprire lo sportello di accesso alle cartucce di inchiostro.



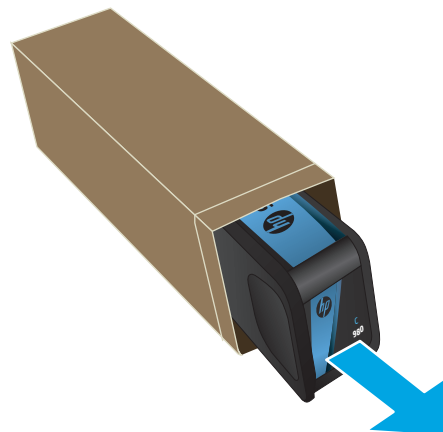
2. Fare pressione sulla vecchia cartuccia per sbloccarla.



3. Afferrare la vecchia cartuccia per i bordi e sollevarla per rimuoverla.



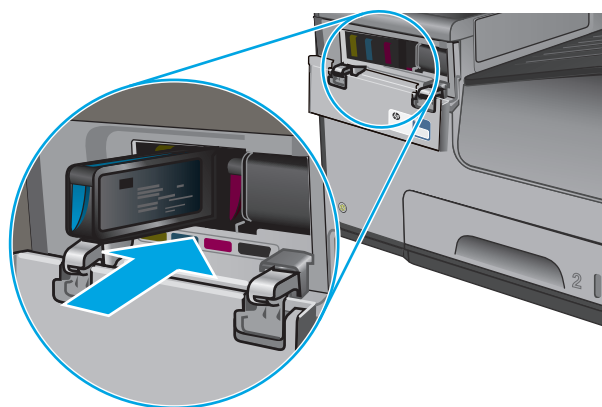
4. Estrarre la nuova cartuccia di inchiostro dalla confezione.



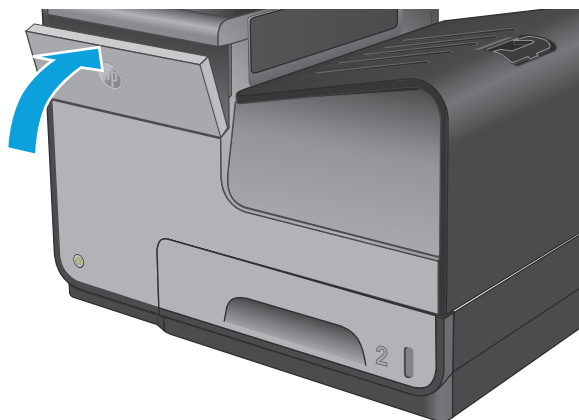
5. Non toccare i contatti di metallo color oro della cartuccia di inchiostro. Le impronte sui contatti possono causare problemi di qualità di stampa.



6. Inserire nel prodotto la nuova cartuccia di inchiostro. Spingere la cartuccia finché non scatta in posizione.



7. Chiudere lo sportello dell'alloggiamento delle cartucce inchiostro.



8. Posizionare la cartuccia vecchia nella confezione e leggere le informazioni sul riciclo delle cartucce di inchiostro usate riportate sulla confezione stessa.

4 Stampa

- [Operazioni di stampa \(Windows\)](#)
- [Operazioni di stampa \(Mac OS X\)](#)
- [Memorizzazione dei processi di stampa sul prodotto per stamparli in seguito](#)
- [Stampa mobile](#)
- [Stampa tramite la porta USB](#)

Per ulteriori informazioni:

Negli USA, visitare il sito Web www.hp.com/support/ojcolorX555.

Al di fuori degli Stati Uniti, visitare il sito Web www.hp.com/support. Selezionare il Paese/la regione di appartenenza. Fare clic su **Risoluzione dei problemi**. Immettere il nome del prodotto, quindi selezionare **Cerca**.

La guida completa HP per il prodotto include le seguenti informazioni:

- Installazione e configurazione
- Istruzioni e uso
- Risoluzione dei problemi
- Download di aggiornamenti software
- Registrazione al forum di supporto
- Ricerca di informazioni sulla garanzia e le normative

Operazioni di stampa (Windows)

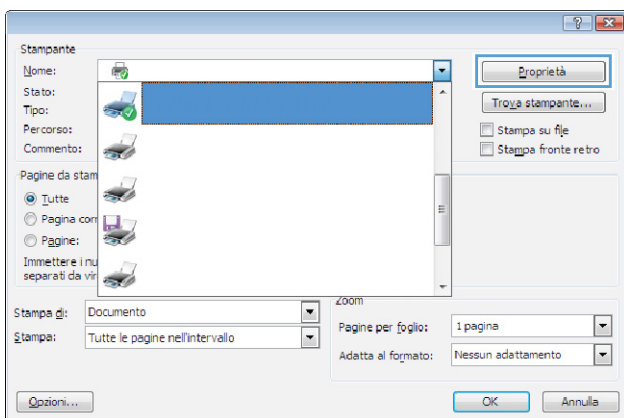
Modalità di stampa (Windows)

La seguente procedura descrive il processo di stampa di base per Windows.

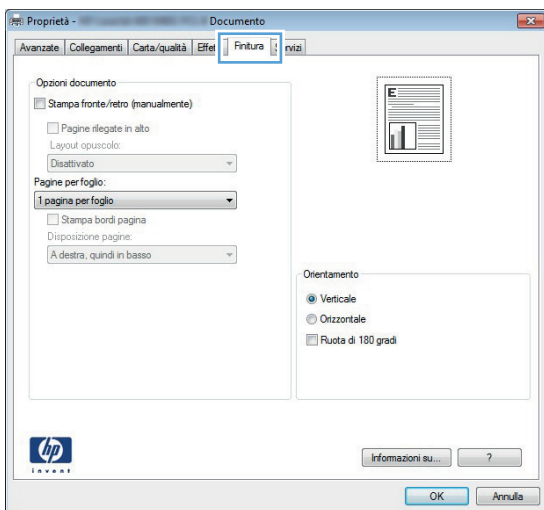
1. Nel programma software, selezionare l'opzione **Stampa**.
2. Selezionare il prodotto dall'elenco delle stampanti. Per modificare le impostazioni, fare clic o toccare il pulsante **Proprietà** o **Preferenze** per aprire il driver di stampa.



NOTA: il nome del pulsante può variare in base ai diversi programmi software.



3. Fare clic o toccare le schede nel driver di stampa per configurare le opzioni disponibili. Ad esempio, impostare l'orientamento della carta sulla scheda **Finitura**, quindi impostare l'origine della carta, il tipo di carta, le dimensioni della carta e le impostazioni di qualità sulla scheda **Carta/Qualità**.



4. Toccare o fare clic sul pulsante **OK** per tornare alla finestra di dialogo **Stampa**. Da questa schermata, selezionare il numero di copie da stampare.
5. Per stampare il processo, toccare o fare clic sul pulsante **OK**.

Stampa automatica su entrambi i lati (Windows)

Utilizzare questa procedura per i prodotti dotati di unità fronte/retro automatica. Se il prodotto non è dotato di un'unità fronte/retro automatica oppure se si desidera stampare su tipi di carta non supportati dall'unità fronte/retro, è possibile effettuare manualmente una stampa su entrambi i lati.

1. Nel programma software, selezionare l'opzione **Stampa**.
2. Selezionare il prodotto dall'elenco delle stampanti, quindi toccare o fare clic sul pulsante **Proprietà** o **Preferenze** per aprire il driver di stampa.



NOTA: il nome del pulsante può variare in base ai diversi programmi software.

3. Fare clic sulla scheda **Finitura**.
4. Selezionare la casella di controllo **Stampa fronte/retro**. Fare clic sul pulsante **OK** per chiudere la finestra di dialogo **Proprietà documento**.
5. Nella finestra di dialogo **Stampa**, fare clic sul pulsante **OK** per stampare il processo.

Stampa manualmente su entrambi i lati (Windows)

Utilizzare questa procedura per i prodotti non dotati di unità fronte/retro automatica oppure se si desidera stampare su carta non supportata dall'unità fronte/retro.

1. Nel programma software, selezionare l'opzione **Stampa**.
2. Selezionare il prodotto dall'elenco delle stampanti, quindi toccare o fare clic sul pulsante **Proprietà o Preferenze** per aprire il driver di stampa.



NOTA: il nome del pulsante può variare in base ai diversi programmi software.

3. Fare clic sulla scheda **Finitura**.
4. Selezionare la casella di controllo **Stampa fronte/retro (manualmente)**. Per stampare il primo lato del processo, fare clic sul pulsante **OK**.
5. Recuperare la pila di carta stampata dallo scomparto di uscita e inserirla nel vassoio 1.
6. Se richiesto, toccare il pulsante appropriato sul pannello di controllo per continuare.

Stampa di più pagine per foglio (Windows)

1. Nel programma software, selezionare l'opzione **Stampa**.
2. Selezionare il prodotto dall'elenco delle stampanti, quindi toccare o fare clic sul pulsante **Proprietà o Preferenze** per aprire il driver di stampa.



NOTA: il nome del pulsante può variare in base ai diversi programmi software.

3. Fare clic sulla scheda **Finitura**.
4. Selezionare il numero di pagine per foglio dall'elenco a discesa **Pagine per foglio**.
5. Selezionare le opzioni corrette per **Stampa i bordi della pagina**, **Ordine pagine** e **Orientamento**. Fare clic sul pulsante **OK** per chiudere la finestra di dialogo **Proprietà documento**.
6. Nella finestra di dialogo **Stampa**, fare clic sul pulsante **OK** per stampare il processo.

Selezione del tipo di carta (Windows)

1. Nel programma software, selezionare l'opzione **Stampa**.
2. Selezionare il prodotto dall'elenco delle stampanti, quindi toccare o fare clic sul pulsante **Proprietà o Preferenze** per aprire il driver di stampa.



NOTA: il nome del pulsante può variare in base ai diversi programmi software.

3. Toccare o fare clic sulla scheda **Carta/qualità**.
4. Nell'elenco a discesa **Tipo di carta**, fare clic sull'opzione **Altro....**
5. Espandere l'elenco di opzioni per **Tipo:**.
6. Espandere la categoria dei tipi di carta più simili a quelli di cui si dispone.
7. Selezionare l'opzione per il tipo di carta in uso, quindi fare clic sul pulsante **OK**.
8. Fare clic sul pulsante **OK** per chiudere la finestra di dialogo **Proprietà documento**. Nella finestra di dialogo **Stampa**, fare clic sul pulsante **OK** per stampare il processo.

Altre attività di stampa

Negli USA, visitare il sito Web www.hp.com/support/ojcolorX555.

Al di fuori degli Stati Uniti, visitare il sito Web www.hp.com/support. Selezionare il Paese/la regione di appartenenza. Fare clic su **Risoluzione dei problemi**. Immettere il nome del prodotto, quindi selezionare **Cerca**.

Le istruzioni sono disponibili per eseguire attività di stampa specifiche, come le seguenti:

- Creazione e utilizzo di collegamenti o preimpostazioni di stampa
- Selezione del formato carta o utilizzo di un formato carta personalizzato
- Selezione dell'orientamento della pagina
- Creazione di un opuscolo
- Adattamento delle dimensioni del documento al formato carta selezionato
- Stampa della prima o dell'ultima pagina del documento su carta diversa
- Stampa di filigrane sul documento


Operazioni di stampa (Mac OS X)

Modalità di stampa (Mac OS X)

La seguente procedura descrive il processo di stampa di base per Mac OS X.


1. Fare clic sul menu **File**, quindi sull'opzione **Stampa**.
2. Nel menu **Stampante**, selezionare il prodotto.
3. Aprire l'elenco dei menu a discesa o fare clic su **Mostra dettagli**, quindi selezionare gli altri menu per regolare le impostazioni di stampa.
4. Fare clic sul pulsante **Stampa**.

Stampa automatica su entrambi i lati (Mac OS X)

 **NOTA:** questa funzione è disponibile se si installa il driver di stampa HP. Potrebbe non essere disponibile se si utilizza AirPrint.

1. Fare clic sul menu **File**, quindi sull'opzione **Stampa**.
2. Nel menu **Stampante**, selezionare il prodotto.
3. Aprire l'elenco dei menu a discesa o fare clic su **Mostra dettagli**, quindi fare clic sul menu **Layout**.
4. Selezionare un'opzione di rilegatura dall'elenco a discesa **Fronte/retro**.
5. Fare clic sul pulsante **Stampa**.

Stampa manuale su entrambi i lati (Mac OS X)

 **NOTA:** questa funzione è disponibile se si installa il driver di stampa HP. Potrebbe non essere disponibile se si utilizza AirPrint.

1. Fare clic sul menu **File**, quindi sull'opzione **Stampa**.
2. Nel menu **Stampa**, selezionare il prodotto.
3. Aprire l'elenco dei menu a discesa o fare clic su **Mostra dettagli**, quindi fare clic sul menu **Fronte/retro manuale**.
4. Fare clic sulla casella **Fronte/retro manuale**, quindi selezionare un'opzione di rilegatura.
5. Fare clic sul pulsante **Stampa**.
6. Sul prodotto, rimuovere le eventuali pagine vuote presenti nel vassoio 1.
7. Recuperare la risma di carta dallo scomparto di uscita, quindi posizionarla nel vassoio di alimentazione con il lato di stampa rivolto verso il basso.
8. Se richiesto, toccare il pulsante appropriato sul pannello di controllo per continuare.

Stampa di più pagine per foglio (Mac OS X)

1. Fare clic sul menu **File**, quindi sull'opzione **Stampa**.
2. Nel menu **Stampante**, selezionare il prodotto.

3. Aprire l'elenco dei menu a discesa o fare clic su **Mostra dettagli**, quindi fare clic sul menu **Layout**.
4. Dall'elenco a discesa **Pagine per foglio**, selezionare il numero di pagine che si desidera stampare su ogni foglio.
5. Nell'area **Direzione layout**, selezionare l'ordine e la disposizione delle pagine sul foglio.
6. Dal menu **Bordi**, selezionare il tipo di bordo da stampare intorno a ciascuna pagina sul foglio.
7. Fare clic sul pulsante **Stampa**.

Selezione del tipo di carta (Mac OS X)

1. Fare clic sul menu **File**, quindi sull'opzione **Stampa**.
2. Nel menu **Stampante**, selezionare il prodotto.
3. Aprire l'elenco dei menu a discesa o fare clic su **Mostra dettagli**, quindi fare clic sul menu **Finitura**.
4. Selezionare il tipo desiderato dall'elenco a discesa **Tipo di supporto**.
5. Fare clic sul pulsante **Stampa**.

Altre attività di stampa

Negli USA, visitare il sito Web www.hp.com/support/ojcolorX555.

Al di fuori degli Stati Uniti, visitare il sito Web www.hp.com/support. Selezionare il Paese/la regione di appartenenza. Fare clic su **Risoluzione dei problemi**. Immettere il nome del prodotto, quindi selezionare **Cerca**.

Le istruzioni sono disponibili per eseguire attività di stampa specifiche, come le seguenti:

- Creazione e utilizzo di collegamenti o preimpostazioni di stampa
- Selezione del formato carta o utilizzo di un formato carta personalizzato
- Selezione dell'orientamento della pagina
- Creazione di un opuscolo
- Adattamento delle dimensioni del documento al formato carta selezionato
- Stampa della prima o dell'ultima pagina del documento su carta diversa
- Stampa di filigrane sul documento

Memorizzazione dei processi di stampa sul prodotto per stamparli in seguito

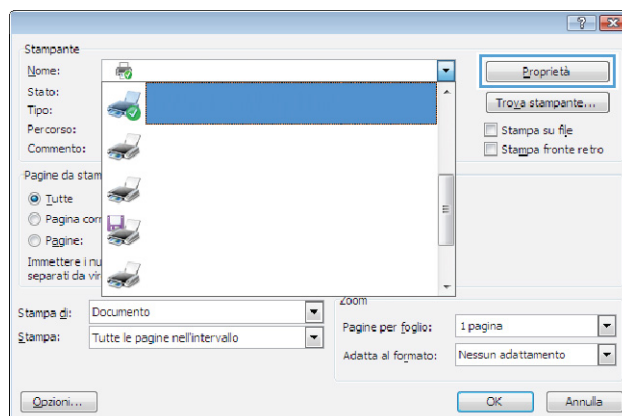
- [Creazione di un processo memorizzato \(Windows\)](#)
- [Creazione di un processo memorizzato \(Mac OS X\)](#)
- [Stampa di un processo memorizzato](#)
- [Eliminazione di un processo memorizzato](#)

Creazione di un processo memorizzato (Windows)

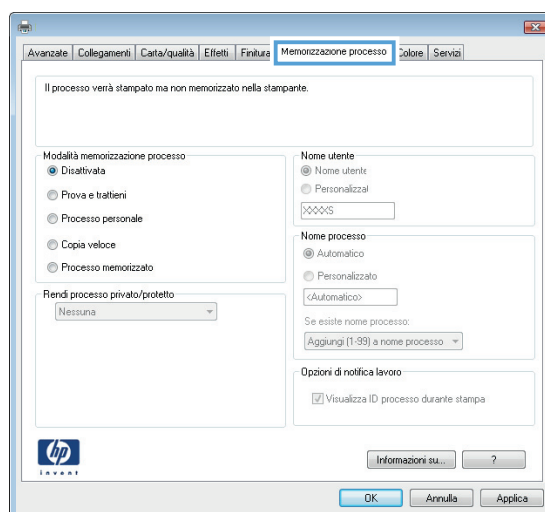
È possibile memorizzare i processi sul prodotto per stamparli in un momento successivo.

 **NOTA:** il driver di stampa potrebbe avere un aspetto diverso rispetto a quello illustrato, ma la procedura è la stessa.

1. Nel programma software, selezionare l'opzione **Stampa**.
2. Selezionare il prodotto dall'elenco delle stampanti, quindi selezionare **Proprietà** o **Preferenze** (il nome varia a seconda dei differenti programmi software).



3. Fare clic sulla scheda **Memorizzazione processo**.



4. Selezionare un'opzione **Modalità memorizzazione processo**.
 - **Prova e trattiene:** consente di stampare e revisionare una copia di un processo, quindi di stampare le altre copie.
 - **Processo personale:** la stampa verrà eseguita solo se richiesta dal pannello di controllo del prodotto. Per questa modalità di memorizzazione dei processi, è possibile selezionare una delle opzioni **Rendi processo privato/protetto**. Se si assegna un codice PIN (Personal Identification Number) al processo, è necessario immettere tale PIN sul pannello di controllo. Se il processo viene crittografato, è necessario immettere la password richiesta sul pannello di controllo.
 - **Copia veloce:** consente di stampare il numero di copie desiderato e salvare una copia del processo nella memoria del prodotto per stamparla in un secondo momento.
 - **Processo memorizzato:** consente di memorizzare un processo sul prodotto, in modo che altri utenti possano stamparlo in qualsiasi momento. Per questa modalità di memorizzazione dei processi, è possibile selezionare una delle opzioni **Rendi processo privato/protetto**. Se si assegna un codice PIN (Personal Identification Number) al processo, chi stampa il processo dovrà immettere tale PIN sul pannello di controllo. Se il processo viene crittografato, chi stampa il processo dovrà immettere la password richiesta sul pannello di controllo.
5. Per usare un nome utente o un nome processo personalizzato, fare clic sul pulsante **Personalizzato**, quindi inserire il nome utente o il nome del processo.

Selezionare l'opzione che si desidera utilizzare quando viene creato un processo il cui nome è uguale a quello di un altro processo:

- **Aggiungi (1-99) a nome processo:** aggiungere un numero univoco alla fine del nome del processo.
 - **Sostituisci file esistente:** sovrascrivere il processo memorizzato esistente con quello nuovo.
6. Fare clic sul pulsante **OK** per chiudere la finestra di dialogo **Proprietà documento**. Nella finestra di dialogo **Stampa**, fare clic sul pulsante **OK** per stampare il processo.

Creazione di un processo memorizzato (Mac OS X)

È possibile memorizzare i processi sul prodotto per stamparli in un momento successivo.


1. Fare clic sul menu **File**, quindi sull'opzione **Stampa**.
2. Nel menu **Stampante**, selezionare il prodotto.
3. Per impostazione predefinita, nel driver di stampa viene visualizzato il menu **Copie e pagine**. Aprire l'elenco a discesa dei menu, quindi fare clic sul menu **Memorizzazione processo**.
4. Nell'elenco a discesa **Modalità**, selezionare il tipo di processo memorizzato.
 - **Prova e trattieni**: consente di stampare e revisionare una copia di un processo, quindi di stampare le altre copie.
 - **Processo personale**: la stampa verrà eseguita solo se richiesta dal pannello di controllo del prodotto. Se si assegna un codice PIN (Personal Identification Number) al processo, è necessario immettere tale PIN sul pannello di controllo.
 - **Copia veloce**: consente di stampare il numero di copie desiderato e salvare una copia del processo nella memoria del prodotto per stamparla in un secondo momento.
 - **Processo memorizzato**: consente di memorizzare un processo sul prodotto, in modo che altri utenti possano stamparlo in qualsiasi momento. Se si assegna un codice PIN (Personal Identification Number) al processo, chi stampa il processo dovrà immettere tale PIN sul pannello di controllo.
5. Per usare un nome utente o un nome processo personalizzato, fare clic sul pulsante **Personalizzato**, quindi inserire il nome utente o il nome del processo.

Selezionare l'opzione che si desidera utilizzare quando viene creato un processo il cui nome è uguale a quello di un altro processo.

 - **Aggiungi (1-99) a nome processo**: aggiungere un numero univoco alla fine del nome del processo.
 - **Sostituisci file esistente**: sovrascrivere il processo memorizzato esistente con quello nuovo.
6. Se è stata selezionata l'opzione **Processo memorizzato** o **Processo personale** al punto 3, è possibile proteggere il processo con un PIN. Digitare un numero di 4 cifre nel campo **Usa PIN per la stampa**. Per la stampa del processo, è necessario immettere il PIN sul prodotto.
7. Per elaborare il processo, fare clic sul pulsante **Stampa**.

Stampa di un processo memorizzato

Utilizzare la seguente procedura per stampare un processo memorizzato nella memoria del prodotto.

1. Nella schermata iniziale del pannello di controllo del prodotto, scorrere e toccare il pulsante **Recupera da memoria dispositivo**.
2. Selezionare il nome della cartella in cui viene memorizzato il processo.
3. Selezionare il nome del processo. Se il processo è privato o crittografato, immettere il PIN o la password.
4. Regolare il numero di copie, quindi toccare il pulsante **Avvia**  per stampare il processo.

Eliminazione di un processo memorizzato

Quando si invia un processo memorizzato alla memoria del prodotto, qualsiasi processo precedente viene sovrascritto con lo stesso nome utente e processo. Se non è memorizzato alcun processo con un nome utente e processo uguali e sul prodotto è necessario liberare dello spazio aggiuntivo, alcuni processi dello

stesso tipo potrebbero venire eliminati, a partire da quello meno recente. È possibile modificare il numero dei processi memorizzabili dal menu [Impostazioni generali](#) sul pannello di controllo del prodotto.

Utilizzare la seguente procedura per eliminare un processo memorizzato nella memoria del prodotto.

1. Nella schermata iniziale del pannello di controllo del prodotto, scorrere e toccare il pulsante [Recupera da memoria dispositivo](#).
2. Selezionare il nome della cartella in cui è memorizzato il processo.
3. Selezionare il nome del processo, quindi toccare il pulsante [Elimina](#).
4. Se il processo è privato o crittografato, immettere il PIN o la password, quindi toccare il pulsante [Elimina](#).

Stampa mobile

HP offre più soluzioni mobili ed ePrint per abilitare la stampa wireless su una stampante HP da un laptop, un tablet, uno smartphone o da un altro dispositivo mobile. Per determinare la scelta più adatta, visitare il sito Web www.hp.com/go/LaserJetMobilePrinting (solo in inglese).

- [Stampa con Stampa diretta wireless HP e NFC](#)
- [HP ePrint via e-mail](#)
- [Software HP ePrint](#)
- [AirPrint](#)

Stampa con Stampa diretta wireless HP e NFC

HP fornisce la stampa HP Wireless Direct e NFC (Near Field Communication) per le stampanti con l'accessorio HP Jetdirect 2800w NFC e Wireless Direct (numero di catalogo: J8029-90901), oltre a determinate stampanti HP LaserJet (controllare la documentazione della stampante). Visitare www.hp.com/go/jd2800wSupport per ulteriori informazioni sull'accessorio HP Jetdirect 2800w NFC e Wireless Direct.

Utilizzare Stampa diretta wireless HP per stampare in modalità wireless dai seguenti dispositivi:


- iPhone, iPad o iPod Touch che utilizzano Apple AirPrint o l'applicazione HP ePrint
- Dispositivi mobili Android che utilizzano l'app HP ePrint o la soluzione di stampa integrata Android
- Dispositivi mobili Symbian che utilizzano l'app HP ePrint Home e Biz
- Dispositivi per computer e Mac che utilizzano il software HP ePrint

Per ulteriori informazioni sulla Stampa diretta wireless HP, visitare il sito Web www.hp.com/go/wirelessprinting, quindi fare clic su **Diretta wireless HP** sulla barra di navigazione sinistra.

Le funzioni NFC e Direct Wireless HP possono essere attivate dal pannello di controllo della stampante.

1. Nella schermata iniziale del pannello di controllo del prodotto, scorrere e toccare il pulsante [Amministrazione](#).
2. Aprire i seguenti menu:
 - [Impostazioni di rete](#)
 - [Menu Wireless](#)
 - [Diretta wireless](#)
3. Toccare la voce di menu [On](#).



NOTA: In ambienti in cui è installato più di un modello dello stesso prodotto, potrebbe essere utile assegnare a ciascun prodotto un SSID univoco per semplificarne l'identificazione per la stampa HP Wireless Direct. Il codice SSID (Service Set Identifier) è anche disponibile alla **pagina Istruzioni per la connessione** toccando il pulsante Rete  dalla schermata principale del pannello di controllo del prodotto.

Attenersi alla procedura seguente per modificare il SSID del prodotto:

1. Nella schermata iniziale del pannello di controllo del prodotto, scorrere e toccare il pulsante **Amministrazione**.
2. Aprire i seguenti menu:
 - **Impostazioni di rete**
 - **Menu Wireless**
 - **Diretta wireless**
 - **SSID**
3. Toccare l'area **Nome SSID**.
4. Utilizzare la tastiera per modificare il nome.
5. Toccare **OK**.

HP ePrint via e-mail

Utilizzare HP ePrint per stampare i documenti inviandoli come allegati e-mail all'indirizzo e-mail del prodotto da qualsiasi dispositivo compatibile.





NOTA: potrebbe essere necessario un aggiornamento del firmware del prodotto per utilizzare questa funzione.

Per utilizzare HP ePrint, è necessario che vengano soddisfatti i seguenti requisiti:

- Il prodotto deve essere connesso a una rete cablata o wireless e avere accesso a Internet.
- I Servizi Web HP devono essere abilitati sul prodotto e il prodotto deve essere registrato con HP Connected.

Seguire la procedura indicata per abilitare i servizi Web HP e registrarsi con HP Connected:

1. Aprire il server Web incorporato HP.
 - a. Dalla schermata iniziale del pannello di controllo del prodotto, toccare il pulsante Rete  per visualizzare l'indirizzo IP o il nome host.
 - b. Aprire un browser Web, e nel campo dell'indirizzo, immettere l'indirizzo IP o il nome host esattamente come visualizzato nel pannello di controllo del prodotto. Premere il tasto **Invio** sulla tastiera del computer. Si apre EWS.

 <https://10.10.XX.XXX/>

2. Fare clic sulla scheda **Servizi Web HP**.
3. Selezionare l'opzione per abilitare i Servizi Web.



NOTA: l'attivazione dei servizi Web potrebbe richiedere diversi minuti.

4. Per creare un account HP ePrint e completare il processo di configurazione, visitare il sito Web www.hpconnected.com.

Software HP ePrint

Il software HP ePrint facilita la stampa da un computer desktop o notebook Windows o Mac su un qualsiasi prodotto abilitato HP ePrint. Questo software semplifica la ricerca dei prodotti abilitati per HP ePrint registrati sull'account HP Connected. La stampante di destinazione HP può trovarsi nell'ufficio o in qualsiasi altra parte del mondo.


- **In Windows:** una volta installato il software, aprire l'opzione **Stampa** all'interno dell'applicazione, quindi selezionare **HP ePrint** dall'elenco delle stampanti installate. Per configurare le opzioni di stampa, fare clic sul pulsante **Proprietà**.
- **Mac:** dopo aver installato il software, selezionare **File, Stampa**, quindi selezionare la freccia accanto a **PDF** (nella parte inferiore sinistra della schermata del driver). Selezionare **HP ePrint**.

In Windows, il software HP ePrint supporta la stampa TCP/IP sulle stampanti di rete locali della rete (LAN o WAN) su prodotti che supportano UPD PostScript®.

Sia Windows che Mac supportano la stampa IPP su prodotti connessi a reti LAN o WAN che supportano ePCL.

Windows e Mac supportano anche la stampa di documenti PDF su postazioni di stampa pubbliche e la stampa con HP ePrint tramite e-mail attraverso il cloud.

Per informazioni su driver e software, consultare il sito Web www.hp.com/go/eprintsoftware.

 **NOTA:** il software HP ePrint è un'utilità per flussi di lavoro PDF in Mac, quindi non costituisce tecnicamente un driver di stampa.

 **NOTA:** il software HP ePrint non supporta la stampa USB.

AirPrint

La stampa diretta con Apple AirPrint è supportata per iOS 4.2 o versioni successive. Utilizzare AirPrint per stampare direttamente sul prodotto da un iPad, un iPhone (3GS o versioni successive) o un iPod Touch (di terza generazione o versioni successive) nelle seguenti applicazioni:

- Posta
- Fotografie
- Safari
- iBooks
- Applicazioni di terze parti selezionate

Per usare AirPrint, il prodotto deve essere connesso alla stessa rete wireless del dispositivo Apple. Per maggiori informazioni sull'uso di AirPrint e su quali prodotti HP siano compatibili con AirPrint, visitare il sito Web per l'assistenza relativa al prodotto:

- Negli USA, visitare il sito Web www.hp.com/support/ojcolorX555.
- Al di fuori degli Stati Uniti, visitare il sito Web www.hp.com/support. Selezionare il Paese/la regione di appartenenza. Fare clic su **Risoluzione dei problemi**. Immettere il nome del prodotto, quindi selezionare **Cerca**.

 **NOTA:** AirPrint non supporta tutte le connessioni USB.

Stampa tramite la porta USB

Questo prodotto consente di selezionare la stampa direttamente da un dispositivo USB per stampare velocemente i file senza inviarli dal computer. Il prodotto supporta accessori unità flash USB standard nella porta USB, posta sulla parte anteriore del prodotto. È possibile stampare i seguenti tipi di file:

- .pdf
- .prn
- .pcl
- .ps
- .cht

Abilitazione della porta USB per la stampa

Prima di poter utilizzare questa funzione, è necessario abilitare la porta USB. Per abilitare la porta dai menu del pannello di controllo del prodotto, seguire la procedura descritta:

1. Nella schermata iniziale del pannello di controllo del prodotto, scorrere e toccare il pulsante **Amministrazione**.
2. Aprire i seguenti menu:
 - **Impostazioni generali**
 - **Attivazione del recupero da USB**
3. Selezionare l'opzione **Abilita**, quindi toccare il pulsante **Salva**.

Stampa di documenti selezionati

1. Inserire un'unità flash USB nella porta USB diretta.




NOTA: potrebbe essere necessario rimuovere il coperchio dalla porta USB. Tirare il coperchio per rimuoverlo.

2. Il prodotto rileva l'unità flash USB. Toccare il pulsante **OK** per accedere all'unità o, se richiesto, selezionare l'opzione **Recupera da USB** dall'elenco di applicazioni disponibili. Viene visualizzata la schermata **Recupera da USB**.
3. Toccare il nome del documento che si desidera stampare.



NOTA: Il documento potrebbe essere in una cartella. Aprire le cartelle secondo necessità.

4. Per regolare il numero di copie, toccare il campo **Copie**, quindi utilizzare il tastierino numerico per selezionare il numero di copie.
5. Toccare il pulsante **Avvia**  per stampare il documento.

5 Gestione del prodotto

- [Configurazione delle impostazioni di rete IP](#)
- [Server Web HP incorporato](#)
- [Utility HP per Mac OS X](#)
- [HP Web Jetadmin](#)
- [Impostazioni di EconoMode](#)
- [Funzioni di sicurezza del prodotto](#)
- [Aggiornamenti software e firmware](#)

Per ulteriori informazioni:

Negli USA, visitare il sito Web www.hp.com/support/ojcolorX555.

Al di fuori degli Stati Uniti, visitare il sito Web www.hp.com/support. Selezionare il Paese/la regione di appartenenza. Fare clic su **Risoluzione dei problemi**. Immettere il nome del prodotto, quindi selezionare **Cerca**.

La guida completa HP per il prodotto include le seguenti informazioni:

- Installazione e configurazione
- Istruzioni e uso
- Risoluzione dei problemi
- Download di aggiornamenti software
- Registrazione al forum di supporto
- Ricerca di informazioni sulla garanzia e le normative

Configurazione delle impostazioni di rete IP


- [Dichiarazione di non responsabilità sulla condivisione stampante](#)
- [Visualizzazione o modifica delle impostazioni di rete](#)
- [Ridenominazione del prodotto sulla rete](#)
- [Configurazione manuale dei parametri TCP/IP di IPv4 dal pannello di controllo](#)
- [Configurazione manuale dei parametri TCP/IP di IPv6 dal pannello di controllo](#)

Dichiarazione di non responsabilità sulla condivisione stampante

HP non supporta il collegamento di rete peer-to-peer, dal momento che si tratta di una funzione dei sistemi operativi Microsoft e non dei driver di stampa HP. Accedere al sito di Microsoft all'indirizzo www.microsoft.com.

Visualizzazione o modifica delle impostazioni di rete

Utilizzare il Server Web HP incorporato per visualizzare o modificare le impostazioni di configurazione IP.


1. Aprire il server Web incorporato HP.
 - a. Dalla schermata iniziale del pannello di controllo del prodotto, toccare il pulsante Rete  per visualizzare l'indirizzo IP o il nome host.
 - b. Aprire un browser Web, e nel campo dell'indirizzo, immettere l'indirizzo IP o il nome host esattamente come visualizzato nel pannello di controllo del prodotto. Premere il tasto **Invio** sulla tastiera del computer. Si apre EWS.


 <https://10.10.XX.XXX/>

2. Fare clic sulla scheda **Rete** per ottenere informazioni relative alla rete. È possibile modificare le impostazioni, se necessario.

Ridenominazione del prodotto sulla rete

Se si desidera rinominare il prodotto sulla rete per poterlo identificare più facilmente, utilizzare il Server Web HP incorporato.

1. Aprire il server Web incorporato HP.
 - a. Dalla schermata iniziale del pannello di controllo del prodotto, toccare il pulsante Rete  per visualizzare l'indirizzo IP o il nome host.
 - b. Aprire un browser Web, e nel campo dell'indirizzo, immettere l'indirizzo IP o il nome host esattamente come visualizzato nel pannello di controllo del prodotto. Premere il tasto **Invio** sulla tastiera del computer. Si apre EWS.

 <https://10.10.XX.XXX/>

2. Aprire la scheda **Generale**.

3. Sulla pagina **Informazioni periferica**, il nome prodotto predefinito si trova nel campo **Nome periferica**. È possibile modificare questo nome per identificare più facilmente il prodotto.



NOTA: il completamento degli altri campi di questa pagina è facoltativo.

4. Fare clic sul pulsante **Applica** per salvare le modifiche.

Configurazione manuale dei parametri TCP/IP di IPv4 dal pannello di controllo

Utilizzare i menu [Amministrazione](#) del pannello di controllo per impostare manualmente un indirizzo IPv4, la maschera di sottorete e il gateway predefinito.

1. Nella schermata iniziale del pannello di controllo del prodotto, scorrere e toccare il pulsante [Amministrazione](#).
2. Aprire i seguenti menu:
 - [Impostazioni di rete](#)
 - [Menu Jetdirect](#)
 - [TCP/IP](#)
 - [Impostazioni IPv4](#)
 - [Config Method \(Metodo di configurazione\)](#)
3. Selezionare l'opzione [Manuale](#), quindi toccare il pulsante [Salva](#).
4. Aprire il menu [Impostazioni manuali](#).
5. Toccare l'opzione [Indirizzo IP](#), [Maschera di sottorete](#) o [Gateway predefinito](#).
6. Toccare il primo campo per aprire il tastierino numerico. Digitare le cifre corrette nel campo, quindi toccare il pulsante [OK](#).

Ripetere questa procedura per ciascun campo, quindi toccare il pulsante [Salva](#).

Configurazione manuale dei parametri TCP/IP di IPv6 dal pannello di controllo

Utilizzare i menu [Amministrazione](#) del pannello di controllo per impostare manualmente un indirizzo IPv6.

1. Nella schermata iniziale del pannello di controllo del prodotto, scorrere e toccare il pulsante [Amministrazione](#).
2. Per attivare la configurazione manuale, aprire i seguenti menu:
 - [Impostazioni di rete](#)
 - [Menu Jetdirect](#)
 - [TCP/IP](#)
 - [Impostazioni IPV6](#)
 - [Indirizzo](#)
 - [Impostazioni manuali](#)
 - [Abilita](#)

Selezionare l'opzione **Abilita**, quindi toccare il pulsante **Salva**.

3. Per configurare l'indirizzo, toccare il pulsante **Indirizzo**, quindi toccare il campo per aprire il tastierino numerico.
4. Utilizzare il tastierino numerico per immettere l'indirizzo, quindi toccare il pulsante **OK**.
5. Toccare il pulsante **Salva**.

Server Web HP incorporato

- [Accesso al server Web HP incorporato \(EWS\)](#)
- [Funzioni del server Web incorporato HP](#)

Utilizzare il server Web HP incorporato per gestire le funzioni di stampa dal computer anziché dal pannello di controllo del prodotto.

- Visualizzazione di informazioni sullo stato del prodotto
- Determinazione della durata rimanente dei materiali di consumo e ordinazione di nuovi
- Visualizzare e modificare le configurazioni dei vassoi.
- Visualizzare e modificare la configurazione dei menu del pannello di controllo del prodotto
- Visualizzare e stampare le pagine interne.
- Ricevere notifiche relative agli eventi del prodotto e dei materiali di consumo
- Visualizzare e modificare la configurazione della rete


Per il funzionamento del server Web HP incorporato, il prodotto deve essere connesso a una rete basata su IP. Il server Web HP incorporato, infatti, non supporta le connessioni al prodotto basate su IPX. Non è necessario un collegamento Internet per poter aprire e utilizzare il server Web HP incorporato.


Quando il prodotto è collegato in rete, il server Web HP incorporato è disponibile automaticamente.



NOTA: il Server Web incorporato HP non è accessibile oltre il firewall di rete.

Accesso al server Web HP incorporato (EWS)

1. Dalla schermata iniziale del pannello di controllo del prodotto, toccare il pulsante Rete  per visualizzare l'indirizzo IP o il nome host.
2. Aprire un browser Web, e nel campo dell'indirizzo, immettere l'indirizzo IP o il nome host esattamente come visualizzato nel pannello di controllo del prodotto. Premere il tasto **Invio** sulla tastiera del computer. Si apre EWS.

 <https://10.10.XXXX/>

Per utilizzare il server Web incorporato HP, il browser deve essere conforme ai seguenti requisiti:

- Windows: Microsoft Internet Explorer 5.01 o versione successiva oppure Netscape 6.2 o versione successiva
- Mac OS X: Safari o Firefox utilizzando Bonjour o un indirizzo IP
- Linux: solo Netscape Navigator
- HP-UX 10 e HP-UX 11: Netscape Navigator 4.7

Funzioni del server Web incorporato HP

- [Scheda Informazioni](#)
- [Scheda Generale](#)

- [Scheda Stampa o Copia/Stampa](#)
- [Scheda Scansione/Invio digitale \(solo modelli MFP\)](#)
- [Scheda Fax \(solo modelli MFP\)](#)
- [Scheda Risoluzione dei problemi](#)
- [Scheda Sicurezza](#)
- [Scheda Servizi Web HP](#)
- [Scheda Rete](#)
- [Elenco Altri collegamenti](#)

Scheda Informazioni

Tabella 5-1 Scheda Informazioni del server Web incorporato HP

Menu	Descrizione
Stato periferica	Consente di visualizzare lo stato del prodotto e la durata residua dei materiali di consumo HP, nonché il tipo e il formato della carta inserita in ciascun vassoio. Per modificare le impostazioni predefinite, fare clic sul collegamento Modifica impostazioni .
Registro processi	Mostra un riepilogo di tutti i processi elaborati dal prodotto.
Pagina di configurazione	Consente di visualizzare le informazioni contenute nella pagina di configurazione.
Pagina stato materiali di consumo	Mostra lo stato dei materiali di consumo del prodotto.
Pagina Registro eventi	contiene un elenco di tutti gli eventi e gli errori del prodotto. Utilizzare il collegamento HP Instant Support (nell'area Altri collegamenti di tutte le pagine del server Web incorporato HP) per visualizzare una serie di pagine Web dinamiche contenenti informazioni per la risoluzione dei problemi. In queste pagine vengono visualizzati inoltre i servizi aggiuntivi disponibili per il prodotto.
Pagina utilizzo	Consente di visualizzare un riepilogo del numero di pagine stampate dal prodotto, raggruppate per formato, tipo o percorso carta.
Informazioni sulla periferica	Consente di visualizzare il nome di rete del prodotto, l'indirizzo e le informazioni sul modello. Per personalizzare queste voci, fare clic sul menu Informazioni periferica nella scheda Generale .
Immagine del pannello di controllo	Consente di visualizzare un'immagine della schermata corrente sul display del pannello di controllo.
Stampa	Caricare un file pronto per la stampa dal computer per stamparlo. Il prodotto usa le impostazioni di stampa predefinite per stampare il file.
Rapporti e pagine stampabili	Elenca i rapporti e le pagine interne relativi al prodotto. Selezionare una o più voci da stampare o visualizzare.

Scheda Generale

Tabella 5-2 Scheda Generale del server Web incorporato HP

Menu	Descrizione
Personalizzazione del pannello di controllo	Riordinare, visualizzare o nascondere funzioni sul display del pannello di controllo. Modificare la lingua predefinita del display.
Configurazione Impostazioni rapide	Consente di configurare i processi disponibili nell'area Impostazioni rapide della schermata iniziale del pannello di controllo del prodotto.
Avvisi	Consente di configurare gli avvisi e-mail per diversi eventi relativi al prodotto e ai materiali di consumo.
Menu Amministrazione del pannello di controllo	Mostra la struttura del menu Amministrazione nel pannello di controllo. NOTA: Configurare le impostazioni in questa schermata o, in alternativa, il server Web HP incorporato offre opzioni di configurazione più avanzate rispetto a quelle disponibili nel menu Amministrazione .
AutoSend	Consente di configurare il prodotto in modo che invii automaticamente e-mail riguardanti la configurazione e i materiali di consumo a indirizzi e-mail specifici.
Modifica altri collegamenti	Consente di aggiungere o personalizzare un collegamento a un altro sito Web. Il collegamento viene visualizzato nell'area Altri collegamenti in tutte le pagine del server Web HP incorporato.
Informazioni per l'ordine	Immettere le informazioni relative all'ordinazione delle cartucce di toner sostitutive. Queste informazioni vengono presentate nella pagina di stato dei materiali di consumo.
Informazioni sulla periferica	Consente di assegnare un nome e un numero di elemento al prodotto. Immettere il nome del contatto principale che riceverà le informazioni sul prodotto.
Lingua	Consente di impostare la lingua in cui vengono visualizzate le informazioni sul server Web HP incorporato.
Data e ora	Consente di impostare la data e l'ora o di eseguire la sincronizzazione con un server di riferimento orario di rete.
Impostazioni consumo energetico	Consente di impostare l'ora di attivazione, l'ora di pausa e l'intervallo di pausa del prodotto. È possibile configurare una pianificazione diversa per ogni giorno della settimana e per le festività. È anche possibile impostare le interazioni che consentono l'attivazione del prodotto dalla modalità di pausa.
Backup e ripristino	Consente di creare un file di backup contenente i dati relativi all'utente e al prodotto. Se necessario, è possibile utilizzare questo file per ripristinare i dati del prodotto.
Ripristina imp. fabbrica	Ripristina le impostazioni del prodotto sui valori predefiniti.
Installazione soluzione	Consente di installare programmi software di terze parti per l'ottimizzazione delle funzionalità del prodotto.
Aggiornamento firmware	Consente di scaricare e installare i file di aggiornamento del firmware per il prodotto.
Servizi quota e statistiche	Fornisce informazioni di connessione relative ai servizi di statistiche dei processi di terze parti.

Scheda Stampa o Copia/Stampa



NOTA: Questa scheda è chiamata **Copia/Stampa** per i modelli MFP.

Tabella 5-3 Scheda Copia/Stampa del server Web incorporato HP

Menu	Descrizione
Impostazione Recupera da USB	Attivare o disattivare il menu Recupera da USB nel pannello di controllo.
Gestione dei processi memorizzati	Abilitare o disabilitare la funzionalità di archiviazione dei processi nella memoria del prodotto. Configurare le opzioni di archiviazione dei processi.
Regola tipi di carta	Sovrascrivere le impostazioni predefinite di fabbrica della modalità se si verificano problemi di stampa quando si utilizza un tipo specifico di carta.
Limita colore	Consente di autorizzare o limitare la stampa e la copia a colori. Specificare le autorizzazioni per i singoli utenti o per i processi che vengono inviati da programmi software specifici.
Impostazioni di stampa generali	Consente di configurare le impostazioni per tutti i processi di stampa, inclusi quelli di copia o i fax ricevuti.
Impostazioni copia (solo modelli MFP)	Consente di configurare le opzioni predefinite per i processi di copia.
Gestisci vassoi	Consente di configurare le impostazioni per i vassoi della carta.

Scheda Scansione/Invio digitale (solo modelli MFP)

Tabella 5-4 Scheda Scansione/Invio digitale del server Web incorporato HP

Menu	Descrizione
Configurazione guidata rapida E-mail e Salva in cartella di rete	Consente di configurare il prodotto per l'invio delle immagini acquisite tramite scansione come allegati e-mail. Consente di configurare il prodotto per il salvataggio delle immagini acquisite tramite scansione alla cartella di rete Impostazioni rapide. Impostazioni rapide offre l'accesso rapido ai file salvati in rete.
Rubrica	Gestione della rubrica, tra cui: <ul style="list-style-type: none"> • Aggiungere indirizzi e-mail al prodotto uno alla volta. • Utilizzare la scheda Importa/Esporta per caricare nel prodotto l'elenco degli indirizzi e-mail utilizzati con maggiore frequenza in una sola volta, anziché singolarmente. • Modificare gli indirizzi e-mail già salvati nel prodotto.
Impostazione e-mail	Consente di configurare le impostazioni e-mail predefinite per l'invio digitale, tra cui: <ul style="list-style-type: none"> • Impostazioni relative al server (SMTP) di posta in uscita • Impostazioni predefinite dei processi Impostazioni rapide per la posta elettronica • Impostazioni predefinite dei messaggi, ad esempio l'indirizzo "Da" e la riga dell'oggetto • Impostazioni per le firme e la crittografia digitali • Impostazioni per le notifiche e-mail • Impostazioni di scansione predefinite per i processi e-mail • Impostazioni file predefinite per i processi e-mail

Tabella 5-4 Scheda Scansione/Invio digitale del server Web incorporato HP (continuazione)

Menu	Descrizione
Configurazione di Salva in cartella di rete	Consente di configurare le impostazioni relative alla cartella di rete per l'invio digitale, tra cui: <ul style="list-style-type: none">• Impostazioni predefinite per i processi Impostazioni rapide salvati in una cartella di rete• Impostazioni delle notifiche• Impostazioni di scansione predefinite per i processi salvati in una cartella di rete• Impostazioni file predefinite per i processi salvati in una cartella di rete
Impostazione Salva in USB	Consente di configurare le impostazioni USB per l'invio digitale, tra cui: <ul style="list-style-type: none">• Impostazioni predefinite per i processi Impostazioni rapide salvati in un'unità flash USB• Impostazioni delle notifiche• Impostazioni di scansione predefinite per i processi salvati in un'unità flash USB• Impostazioni file predefinite per i processi salvati in un'unità flash USB
OXPd: Workflow	Consente di utilizzare gli strumenti del flusso di lavoro di terze parti.
Impostazione software Digital Sending	Consente di configurare le impostazioni correlate all'utilizzo del software Digital Sending.

Scheda Fax (solo modelli MFP)

Tabella 5-5 Scheda Fax del server Web incorporato HP

Menu	Descrizione
Impostazione invio fax	Consente di configurare le impostazioni per l'invio di fax, tra cui: <ul style="list-style-type: none">• Impostazioni predefinite per i fax in uscita• Impostazione predefinita per l'invio di fax tramite il modem fax interno• Impostazioni per l'utilizzo di un servizio fax LAN• Impostazioni per l'utilizzo di un servizio fax Internet
Selezioni rapide	Gestione dei numeri di selezione rapida, tra cui: <ul style="list-style-type: none">• Importare file .CSV contenenti gli indirizzi e-mail, i numeri di fax o i record utente, per potervi accedere dal prodotto.• Esportare indirizzi e-mail, numeri di fax o record utente dal prodotto in un file sul computer da utilizzare come backup dei dati, o importare i record su un altro prodotto HP.
Impostazione ricezione fax	Configurare le opzioni di stampa predefinite per i fax in entrata e impostare una pianificazione di stampa dei fax.

Tabella 5-5 Scheda Fax del server Web incorporato HP (continuazione)

Menu	Descrizione
Archivio fax e Inoltro fax	Attivare o disattivare l'archiviazione e l'inoltro dei fax, nonché configurare le impostazioni di base per ciascuna operazione: <ul style="list-style-type: none"> • Archivio fax è un metodo di invio di una copia di tutti i fax in entrata e in uscita a un indirizzo e-mail. • Inoltro fax è un metodo di inoltro dei fax in arrivo a un dispositivo fax diverso.
Registro attività fax	Contiene un elenco dei fax inviati o ricevuti dal prodotto in uso.

Scheda Risoluzione dei problemi

Tabella 5-6 Scheda Risoluzione dei problemi del server Web incorporato HP

Menu	Descrizione
Risoluzione dei problemi generali	Consente di selezionare una varietà di rapporti e test che aiutano l'utente a risolvere i problemi con il prodotto.
Recupera dati di diagnostica	Consente di esportare le informazioni sul prodotto in un file per l'analisi dettagliata dei problemi. NOTA: Questa voce è disponibile solo se la password dell'amministratore viene impostata dalla scheda Sicurezza .
Calibrazione/Pulizia	Consente di attivare la funzione di pulizia automatica, creare e stampare la pagina di pulizia, nonché selezionare un'opzione per calibrare immediatamente il prodotto.
Aggiornamento firmware	Consente di scaricare e installare i file di aggiornamento del firmware per il prodotto.
Ripristina imp. fabbrica	Ripristina le impostazioni del prodotto sui valori predefiniti.

Scheda Sicurezza

Tabella 5-7 Scheda Sicurezza del server Web incorporato HP

Menu	Descrizione
Protezione generale	Impostazioni di protezione generale, tra cui: <ul style="list-style-type: none"> • Configurare una password dell'amministratore per limitare l'accesso a determinate funzionalità del prodotto. • Consente di impostare la password PjL per l'elaborazione dei comandi PjL. • Consente di impostare l'accesso al file system e la protezione degli aggiornamenti firmware. • Consente di attivare o disattivare la porta USB host nel pannello di controllo o la porta di connettività USB del formatter per stampare direttamente da un computer. • Consente di visualizzare lo stato di tutte le impostazioni di protezione.
Controllo degli accessi	Configurare l'accesso alle funzioni del prodotto per determinati individui o gruppi e selezionare il metodo utilizzato dai singoli utenti per accedere al prodotto.

Tabella 5-7 Scheda Sicurezza del server Web incorporato HP (continuazione)

Menu	Descrizione
Protezione dati memorizzati	Consente di configurare e gestire il disco rigido interno del prodotto. Il prodotto include un disco rigido crittografato per massima protezione. Consente di configurare le impostazioni per i processi memorizzati sul disco rigido del prodotto.
Gestione certificati	Consente di installare e gestire i certificati di protezione per l'accesso al prodotto e alla rete.
Protezione del servizio Web	Consentire a determinate pagine Web di accedere alle risorse sul prodotto da vari domini. Se non vengono aggiunti siti all'elenco, tutti i siti vengono ritenuti affidabili.
Test automatico	Consente di verificare che le funzioni di protezione siano eseguite secondo i parametri di sistema previsti.

Scheda Servizi Web HP

Utilizzare la scheda **Servizi Web HP** per configurare e abilitare i servizi Web HP per il prodotto. Per utilizzare la funzione HP ePrint, è necessario abilitare i servizi Web HP.

Tabella 5-8 Scheda Rete del server Web incorporato HP

Menu	Descrizione
Impostazione dei Servizi Web HP	Collegare il prodotto a ePrintCenter di HP sul Web abilitando i servizi Web HP.
Proxy Web	Configurare un server proxy se si verificano problemi nell'abilitazione dei servizi Web HP o nel collegamento del prodotto a Internet.

Scheda Rete

Utilizzare la scheda **Rete** per configurare e proteggere le impostazioni di rete per il prodotto quando è connesso a una rete basata su IP. La scheda non viene visualizzata se il prodotto è connesso ad altri tipi di rete.

Tabella 5-9 Scheda Rete del server Web incorporato HP

Menu	Descrizione
Impostazione TCP/IP	Configurare le impostazioni TCP/IP per le reti IPv4 e IPv6. NOTA: Le opzioni di configurazione disponibili variano a seconda del modello del server di stampa.
Impostazioni di rete	Configurare le impostazioni IPX/SPX, AppleTalk, DLC/LLC e SNMP, a seconda del modello del server di stampa.
Altre impostazioni	Configurare i servizi e i protocolli di stampa generali supportati dal server di stampa. Le opzioni disponibili dipendono dal modello del server di stampa, ma possono includere aggiornamenti del firmware, code LPD, impostazioni USB, informazioni di supporto e frequenza di aggiornamento.
AirPrint	Abilitare, configurare o disabilitare la stampa di rete dai prodotti Apple supportati.
Seleziona lingua	Modificare la lingua visualizzata dal server Web incorporato HP. Questa pagina viene visualizzata solo se le pagine Web supportano più lingue. È inoltre possibile selezionare le lingue supportate mediante le impostazioni relative alla preferenza della lingua del browser.

Tabella 5-9 Scheda Rete del server Web incorporato HP (continuazione)

Menu	Descrizione
Impostazioni	<p>Visualizzare e ripristinare le impostazioni di protezione correnti ai valori predefiniti di fabbrica.</p> <p>Configurare le impostazioni di protezione utilizzando la procedura guidata di configurazione della protezione.</p> <p>NOTA: Non utilizzare la procedura guidata di configurazione della protezione per configurare le impostazioni di protezione tramite applicazioni di gestione della rete, quali HP Web Jetadmin.</p>
Autorizzazione	<p>Controllare la gestione della configurazione e l'utilizzo del prodotto, tra cui:</p> <ul style="list-style-type: none">• Impostare o modificare la password dell'amministratore per controllare l'accesso ai parametri di configurazione.• Consente di richiedere, installare e gestire certificati digitali sul server di stampa HP Jetdirect.• Limitare l'accesso degli host al prodotto tramite un elenco di controllo degli accessi (ACL, Access Control List) (solo per server di stampa selezionati su reti IPv4).
Gestione Protocolli	<p>Configurare e gestire i protocolli di protezione per il prodotto, tra cui:</p> <ul style="list-style-type: none">• Impostare il livello di gestione della protezione per il server Web incorporato HP e controllare il traffico su HTTP e HTTPS.• Configurare il funzionamento del protocollo SNMP (Simple Network Management Protocol). Abilitare o disabilitare gli agenti SNMP v1/v2c o SNMP v3 sul server di stampa.• Controllare l'accesso da protocolli che potrebbero non essere sicuri, come protocolli di stampa, servizi di stampa, protocolli di rilevamento, servizi di risoluzione dei nomi e protocolli di gestione della configurazione.
Autenticazione 802.1X	<p>Configurare le impostazioni di autenticazione 802.1X sul server di stampa Jetdirect come richiesto dall'autenticazione del client sulla rete e reimpostare le impostazioni di autenticazione 802.1X sui valori predefiniti di fabbrica.</p> <p>ATTENZIONE: Quando si modificano le impostazioni di autenticazione 802.1X, il prodotto potrebbe perdere la connessione. Per riconnettersi, potrebbe essere necessario reimpostare il server di stampa su uno stato predefinito di fabbrica e reinstallare il prodotto.</p>
IPsec/Firewall	<p>Visualizzare o configurare una policy Firewall o IPsec/Firewall (solo per determinati modelli HP Jetdirect).</p>
Announcement Agent (Agente notifica)	<p>Abilitare o disabilitare l'agente di annuncio periferica HP, impostare il server di configurazione e configurare l'autenticazione reciproca tramite certificati.</p>
Statistiche di rete	<p>Visualizzare le statistiche di rete raccolte e memorizzate sul server di stampa HP Jetdirect.</p>
Informazioni protocollo	<p>Visualizzare un elenco delle impostazioni di configurazione della rete sul server di stampa HP Jetdirect per ciascun protocollo.</p>
Pagina di configurazione	<p>Visualizzare la pagina di configurazione di HP Jetdirect, che contiene le informazioni sullo stato e sulla configurazione.</p>

Elenco Altri collegamenti


 **NOTA:** Configurare i collegamenti da visualizzare nell'elenco **Altri collegamenti** utilizzando il menu **Modifica altri collegamenti** nella scheda **Generale**. Gli elementi riportati di seguito rappresentano i collegamenti predefiniti.

Tabella 5-10 Elenco Altri collegamenti del server Web HP incorporato

Menu	Descrizione
Assistenza	Connettersi al sito di assistenza del prodotto, dove è possibile trovare indicazioni su argomenti di carattere generale.
Ordina materiali di consumo	Connettersi al sito Web HP SureSupply per visualizzare le informazioni sulle opzioni di acquisto dei materiali di consumo HP originali, quali cartucce di toner e carta.
HP Instant Support	Connettersi al sito Web HP per trovare le soluzioni a eventuali problemi del prodotto.

Utility HP per Mac OS X


Utilizzare l'utility HP per Mac OS X per verificare lo stato del prodotto o per visualizzare o modificare le impostazioni del prodotto dal computer.

È possibile utilizzare l'utility HP se il prodotto è collegato tramite cavo USB o se è connesso a una rete basata su TCP/IP.

Accesso all'utility HP

Dal Finder, fare clic su **Applicazioni**, fare clic su **Hewlett-Packard**, quindi su **Utility HP**.

Se l'utility HP non è inclusa nell'elenco **Utility**, utilizzare la procedura descritta di seguito per aprirla:

1. Dal computer, aprire il menu Apple , fare clic sulla voce **Preferenze di sistema**, quindi sull'icona **Stampa e Fax** o **Stampa e scansione**.
2. Selezionare il prodotto nella parte sinistra della finestra.
3. Fare clic sul pulsante **Opzioni e materiali**.
4. Fare clic sulla scheda **Utility**.
5. Fare clic sul pulsante **Apri utility stampante**.

Funzioni dell'utility HP

La barra degli strumenti Utility HP si trova nella parte superiore di ogni pagina e include i seguenti elementi:

- **Dispositivi:** fare clic su questo pulsante per visualizzare o nascondere i prodotti Mac, rilevati tramite l'utility HP nel riquadro **Stampanti** sul lato sinistro dello schermo.
- **Tutte le impostazioni:** per tornare alla pagina principale dell'utility HP, fare clic su questo pulsante.
- **Applicazioni:** fare clic su questo pulsante per gestire quali strumenti o utility HP visualizzare nel dock.
- **Assistenza HP:** fare clic su questo pulsante per aprire il browser e accedere al sito Web dell'assistenza HP per il prodotto.
- **Materiali:** fare clic su questo pulsante per aprire il sito Web HP SureSupply.
- **Registrazione:** fare clic su questo pulsante per aprire il sito Web HP per la registrazione.
- **Riciclo:** fare clic su questo pulsante per aprire il sito Web del programma di riciclaggio HP Planet Partners.

L'utility HP è composta da pagine che si aprono facendo clic sull'elenco **Tutte le impostazioni**. Nella seguente tabella vengono descritte le operazioni che è possibile eseguire con l'utility HP.

Menu	Voce	Spiegazione
Informazioni e assistenza	Stato materiali di consumo	Consente di visualizzare lo stato dei materiali di consumo del prodotto e fornisce i collegamenti per l'ordinazione in linea dei materiali di consumo.
	Informazioni sulla periferica	Consente di visualizzare informazioni sul prodotto selezionato.
	Caricamento file	Consente di trasferire i file dal computer al prodotto.

Menu	Voce	Spiegazione
	Carica font	Consente di trasferire i file dei font dal computer al prodotto.
	HP Connected	Consente di accedere al sito Web HP Connected.
	Aggiorna firmware	Trasferisce un file di aggiornamento del firmware al prodotto. NOTA: questa opzione è disponibile solo dopo che è stato aperto il menu Vista e che è stata selezionata l'opzione Mostra opzioni avanzate .
	Comandi	Invia caratteri speciali o comandi di stampa al prodotto dopo il processo di stampa. NOTA: questa opzione è disponibile solo dopo che è stato aperto il menu Vista e che è stata selezionata l'opzione Mostra opzioni avanzate .
Impostazioni stampante	Gestione dei materiali di consumo	Consente di configurare il comportamento del prodotto quando i materiali di consumo sono in via di esaurimento.
	Configurazione vassoi	Consente di modificare le impostazioni predefinite per i vassoi.
	Periferiche di output	Gestisce le impostazioni per gli accessori di output facoltativi.
	Modalità fronte/retro	Consente di attivare la modalità di stampa fronte/retro.
	Protezione porte a connessione diretta	Consente di disattivare la stampa sulle porte parallele o USB.
	Processi memorizzati	Consente di gestire i processi di stampa memorizzati sul disco rigido del prodotto.
	Impostazioni di rete	Consente di configurare le impostazioni di rete, ad esempio le impostazioni IPv4 e IPv6.
	Impostazioni aggiuntive	Fornisce accesso al server Web incorporato HP.
Impostazioni di scansione	Scansione a e-mail	Consente di aprire la pagina del server Web HP incorporato per configurare le opzioni di scansione a posta elettronica. NOTA: le connessioni USB non sono supportate.
	Scansione a cartella di rete	Consente di aprire la pagina del server Web HP incorporato per configurare le opzioni di scansione a una cartella di rete. NOTA: le connessioni USB non sono supportate.

HP Web Jetadmin

HP Web Jetadmin è uno strumento pluripremiato leader del settore che consente di gestire in modo efficiente un'ampia gamma di prodotti HP di rete, tra cui stampanti, prodotti multifunzione e digital sender. Questa soluzione singola consente di installare, monitorare, gestire, risolvere i problemi e proteggere in remoto l'ambiente di imaging e di stampa, con conseguente aumento della produttività aziendale grazie al risparmio di tempo, al controllo dei costi e alla protezione dell'investimento.

Gli aggiornamenti di HP Web Jetadmin vengono eseguiti regolarmente per fornire assistenza su funzionalità del prodotto specifiche. Visitare il sito Web www.hp.com/go/webjetadmin e fare clic sul collegamento **Self Help and Documentation** (Risorse per la risoluzione autonoma dei problemi e documentazione) per ulteriori informazioni sugli aggiornamenti.

Impostazioni di EconoMode

- [Ottimizzazione della velocità o del consumo energetico](#)
- [Impostazione della modalità di pausa](#)
- [Impostazione del Programma pausa](#)

Ottimizzazione della velocità o del consumo energetico


Il prodotto dispone di quattro impostazioni incrementalì per ottimizzare la velocità o il consumo di energia.

1. Nella schermata iniziale del pannello di controllo del prodotto, scorrere e toccare il pulsante [Amministrazione](#).
2. Aprire i seguenti menu:
 - [Impostazioni generali](#)
 - [Impostazioni consumo energetico](#)
 - [Vel. ottimale/Cons. energetico](#)
3. Selezionare l'opzione che si desidera utilizzare, quindi toccare il pulsante [Salva](#).


 **NOTA:** L'impostazione predefinita è [Prima pagina più veloce](#).

Impostazione della modalità di pausa

1. Nella schermata iniziale del pannello di controllo del prodotto, scorrere e toccare il pulsante [Amministrazione](#).
2. Aprire i seguenti menu:
 - [Impostazioni generali](#)
 - [Impostazioni consumo energetico](#)
 - [Impostazioni timer pausa](#)
3. Toccare [Pausa/Dis. aut. dopo](#) per selezionare l'opzione.
4. Selezionare il periodo di tempo desiderato, quindi toccare il pulsante [Salva](#).

 **NOTA:** Il tempo predefinito per la modalità di pausa è 30 minuti.

Impostazione del Programma pausa

 **NOTA:** è necessario configurare le impostazioni di data e ora per poter utilizzare la funzione [Programma pausa](#).

1. Nella schermata iniziale del pannello di controllo del prodotto, scorrere e toccare il pulsante [Amministrazione](#).
2. Aprire i seguenti menu:

- [Impostazioni generali](#)
 - [Impostazioni Date/Time](#)
3. Aprire il menu [Formato data/ora](#) e configurare le seguenti impostazioni:
 - [Formato data](#)
 - [Formato ora](#)
 4. Toccare il pulsante [Salva](#).
 5. Aprire il menu [Data/Ora](#) e configurare le seguenti impostazioni:
 - [Data/Ora](#)
 - [Fuso orario](#)

Se si è in un'area che utilizza l'ora legale, selezionare la casella [Regola per ora legale](#).
 6. Toccare il pulsante [Salva](#).
 7. Toccare il pulsante freccia indietro per tornare alla schermata [Amministrazione](#).
 8. Aprire i seguenti menu:
 - [Impostazioni generali](#)
 - [Impostazioni consumo energetico](#)
 - [Programma pausa](#)
 9. Toccare il pulsante [Aggiungi](#) , quindi selezionare il tipo di evento da pianificare: [Attivazione](#) o [Pausa](#).
 10. Configurare le seguenti impostazioni:
 - [Ora](#)
 - [Giorni evento](#)
 11. Toccare il pulsante [OK](#), quindi toccare il pulsante [Salva](#).

Funzioni di sicurezza del prodotto

- [Dichiarazioni sulla protezione](#)
- [Sicurezza IP](#)
- [Accesso al prodotto](#)
- [Impostazione di una password di sistema](#)
- [Supporto crittografia: disco rigido protetto ad alte prestazioni HP](#)
- [Blocco del formatter](#)

Dichiarazioni sulla protezione

Il prodotto supporta standard e protocolli di protezione che consentono di garantirne l'assoluta sicurezza d'uso, nonché di assicurare la protezione delle informazioni importanti trasmesse in rete e di semplificare il monitoraggio e la manutenzione della periferica.

Per informazioni dettagliate sulle soluzioni di stampa e imaging protette offerte da HP, è possibile visitare il sito Web www.hp.com/go/secureprinting, in cui sono riportati collegamenti a documenti specifici e pagine di Domande frequenti (FAQ) relative alle funzioni di protezione.

Sicurezza IP

Protezione IP (IPsec) è un insieme di protocolli che controllano il traffico di rete basato su IP in entrata e in uscita dal prodotto. IPsec fornisce autenticazione host-to-host, integrità dei dati e crittografia (cifatura) delle comunicazioni di rete.

Per i prodotti collegati alla rete che dispongono di un server di stampa HP Jetdirect, è possibile configurare IPsec mediante la scheda **Rete** nel server Web HP incorporato.

Accesso al prodotto


Alcune funzioni del pannello di controllo del prodotto possono essere protette in modo da non consentirne l'utilizzo a utenti non autorizzati. Quando una funzione è protetta, viene richiesto di eseguire l'accesso prima di poterla utilizzare. È anche possibile eseguire l'accesso senza attendere che venga visualizzata la richiesta toccando il pulsante **Accesso** nella schermata iniziale.

In genere, si specificano lo stesso nome utente e la stessa password che si utilizzano per accedere al computer in rete. Rivolgersi all'amministratore di rete del prodotto per conoscere le credenziali da utilizzare.

Dopo aver eseguito l'accesso al prodotto, nel pannello di controllo viene visualizzato un pulsante **Uscita**. Per mantenere il prodotto protetto, toccare il pulsante **Uscita** al termine del suo utilizzo.

Impostazione di una password di sistema


Assegnare una password di amministratore per l'accesso al prodotto e al server Web incorporato HP in modo da impedire agli utenti non autorizzati di modificare le impostazioni del prodotto.

1. Aprire il server Web incorporato HP.
 - a. Dalla schermata iniziale del pannello di controllo del prodotto, toccare il pulsante Rete  per visualizzare l'indirizzo IP o il nome host.

- b. Aprire un browser Web, e nel campo dell'indirizzo, immettere l'indirizzo IP o il nome host esattamente come visualizzato nel pannello di controllo del prodotto. Premere il tasto **Invio** sulla tastiera del computer. Si apre EWS.



2. Fare clic sulla scheda **Protezione**.
3. Aprire il menu **Protezione generale**.
4. Nel campo **Nome utente**, immettere il nome da associare alla password.
5. Immettere la password nel campo **Nuova password**, quindi immetterla nuovamente nel campo **Verifica password**.

 **NOTA:** se si modifica una password esistente, è innanzitutto necessario immetterla nel campo **Password precedente**.

6. Fare clic sul pulsante **Applica**. Prendere nota della password e conservarla in un posto sicuro.

Supporto crittografia: disco rigido protetto ad alte prestazioni HP

Il disco rigido applica una crittografia basata su hardware che consente di memorizzare in modalità sicura dati riservati, senza influire sulle prestazioni del prodotto. Il disco rigido utilizza la versione di AES (Advanced Encryption Standard) più recente e dispone di versatili funzioni per accelerare le operazioni e di un funzionamento affidabile.

Per configurare il disco, utilizzare il menu **Protezione** nel server Web HP incorporato.

Blocco del formatter

Il formatter è dotato di uno slot che è possibile utilizzare per il collegamento di un cavo di sicurezza. Il blocco del formatter impedisce di rimuovere componenti importanti dal formatter.

Aggiornamenti software e firmware

HP aggiorna periodicamente le funzionalità disponibili per il firmware del prodotto. Per sfruttare le funzionalità più recenti, aggiornare il firmware del prodotto. Come scaricare il file di aggiornamento firmware più recente dal Web:

Negli USA, visitare il sito Web www.hp.com/support/ojcolorX555. Fare clic su **Drivers and Software**.

Fuori dagli USA, attenersi alla seguente procedura:

1. Accedere all'indirizzo www.hp.com/support.
2. Selezionare il paese/regione di appartenenza.
3. Fare clic su **Driver e software**.
4. Immettere il nome del prodotto (HP Officejet Enterprise Color X555), quindi selezionare **Cerca**.

6 Risoluzione di problemi generici

- [Ripristino dei valori predefiniti](#)
- [Guida del pannello di controllo](#)
- [Viene visualizzato un messaggio "Cartuccia in esaurimento" o "Cartuccia quasi esaurita" sul pannello di controllo del prodotto](#)
- [Il prodotto non preleva la carta o si verificano inceppamenti](#)
- [Eliminazione degli inceppamenti](#)
- [Migliorare la qualità di stampa](#)
- [Risoluzione dei problemi di rete cablata](#)

Per ulteriori informazioni:

Negli USA, visitare il sito Web www.hp.com/support/ojcolorX555.

Al di fuori degli Stati Uniti, visitare il sito Web www.hp.com/support. Selezionare il Paese/la regione di appartenenza. Fare clic su **Risoluzione dei problemi**. Immettere il nome del prodotto, quindi selezionare **Cerca**.

La guida completa HP per il prodotto include le seguenti informazioni:

- Installazione e configurazione
- Istruzioni e uso
- Risoluzione dei problemi
- Download di aggiornamenti software
- Registrazione al forum di supporto
- Ricerca di informazioni sulla garanzia e le normative


Ripristino dei valori predefiniti

1. Nella schermata iniziale del pannello di controllo del prodotto, scorrere e toccare il pulsante [Amministrazione](#).
2. Aprire i seguenti menu:
 - [Impostazioni generali](#)
 - [Ripristina imp. fabbrica](#)
3. Un messaggio di verifica avvisa che il completamento della funzione di ripristino può causare la perdita dei dati. Toccare il pulsante [Reimposta](#) per completare il processo.



NOTA: al termine dell'operazione di ripristino, il prodotto si riavvia automaticamente.


Guida del pannello di controllo

Il prodotto dispone di un sistema di Guida incorporata in cui viene indicata la modalità di utilizzo di ciascuna schermata. Per aprire la Guida, toccare il pulsante Guida  nella parte superiore destra dello schermo.

Da alcune schermate, la Guida viene aperta in un menu globale in cui è possibile ricercare argomenti specifici. È possibile sfogliare la struttura del menu toccando i pulsanti nel menu.

Alcune schermate della Guida includono animazioni che guidano l'utente nell'attuazione di procedure, ad esempio la rimozione di inceppamenti.

Dalle schermate contenenti impostazioni per processi singoli, la Guida viene aperta nella pagina dell'argomento che descrive le opzioni relative alla schermata attiva.

Se sul prodotto viene visualizzato un errore o un avviso, toccare il pulsante Guida  per aprire un messaggio che descrive il problema e fornisce istruzioni sulla sua risoluzione.

Viene visualizzato un messaggio "Cartuccia in esaurimento" o "Cartuccia quasi esaurita" sul pannello di controllo del prodotto

Cartuccia in esaurimento: Il prodotto indica quando il livello della cartuccia di inchiostro è in esaurimento. La durata residua effettiva della cartuccia di inchiostro può variare. Tenere una cartuccia di sostituzione disponibile da installare nel caso in cui la qualità di stampa non sia più soddisfacente. Non è necessario sostituire immediatamente la cartuccia di inchiostro.

Cartuccia quasi esaurita: Il prodotto indica quando il livello della cartuccia di inchiostro è molto basso. La durata residua effettiva della cartuccia di inchiostro può variare. Tenere una cartuccia di sostituzione disponibile da installare nel caso in cui la qualità di stampa non sia più soddisfacente. Non è necessario sostituire immediatamente la cartuccia di inchiostro, a meno che la qualità di stampa non risulti del tutto inaccettabile.

Quando la cartuccia di inchiostro HP è **quasi esaurita**, non è più coperta dalla Garanzia di protezione HP.

Modifica delle impostazioni "Quasi esaurita"

È possibile modificare il comportamento del prodotto quando i materiali di consumo sono in esaurimento. Quando si installa una nuova cartuccia di inchiostro non è necessario riconfigurare queste impostazioni.

1. Nella schermata iniziale del pannello di controllo del prodotto, scorrere e toccare il pulsante [Materiali di consumo](#).
2. Aprire i seguenti menu:
 - [Gestione dei materiali di consumo](#)
 - [Impostazioni materiali di consumo](#)
 - [Cartuccia del nero](#) o [Cartucce a colori](#)
 - [Impostazioni In esaurimento](#)
3. Selezionare una delle seguenti opzioni:
 - Selezionare l'opzione [Interrompi](#) per impostare il prodotto affinché interrompa la stampa quando la cartuccia raggiunge la soglia **Quasi esaurita**.
 - Selezionare l'opzione [Richiedi per continuare](#) per impostare il prodotto affinché interrompa la stampa quando la cartuccia raggiunge la soglia **Quasi esaurita**. È possibile confermare la richiesta o sostituire la cartuccia per riprendere la stampa.
 - Selezionare l'opzione [Continua](#) per impostare il prodotto in modo che l'utente venga avvisato quando la cartuccia è quasi esaurita, continuando comunque a stampare ignorando l'impostazione **Quasi esaurita** senza richiedere alcun intervento. Questo può implicare una riduzione della qualità di stampa.

Per prodotti con funzionalità fax

Quando il prodotto è impostato sull'opzione [Interrompi](#) o [Richiedi per continuare](#), è possibile che i fax non vengano stampati quando il prodotto la stampa viene ripristinata. Ciò può verificarsi se il prodotto ha ricevuto un numero di fax superiore a quello supportato dalla memoria mentre il prodotto è in attesa.

Se si seleziona l'opzione [Continua](#) per la cartuccia di inchiostro, il prodotto può continuare a stampare i fax senza interruzione anche se viene superata la soglia Quasi esaurita, ma la qualità di stampa potrebbe peggiorare.

Ordinazione di materiali di consumo

Ordinazione di carta e materiali di consumo	www.hp.com/go/suresupply
Ordinazione tramite centri di assistenza	In tal caso, rivolgersi a un centro di assistenza HP autorizzato.
Ordinazione tramite il server Web HP incorporato (EWS)	Per accedere, nel browser Web supportato dal computer, immettere l'indirizzo IP o il nome host del prodotto nel campo dell'indirizzo/URL. Il server Web HP incorporato include un collegamento al sito Web HP SureSupply, in cui vengono riportate le opzioni per l'acquisto dei materiali di consumo originali HP.

Il prodotto non preleva la carta o si verificano inceppamenti

- [Il prodotto non preleva la carta](#)
- [Il prodotto preleva più fogli di carta](#)
- [Nell'alimentatore documenti vengono inceppati, inclinati o prelevati più fogli di carta](#)

Il prodotto non preleva la carta

Se il prodotto non preleva la carta dal vassoio, provare una delle seguenti soluzioni.

1. Aprire il prodotto e rimuovere tutti i fogli di carta inceppati.
2. Caricare il vassoio con carta del formato corretto per il processo.
3. Accertarsi che il tipo e il formato della carta siano impostati correttamente sul pannello di controllo del prodotto.
4. Assicurarsi che le guide della carta nel vassoio siano regolate correttamente per il formato della carta. Regolare le guide sulla tacca appropriata del vassoio.
5. Controllare sul pannello di controllo se il prodotto è in attesa della conferma di una richiesta di alimentazione manuale della carta. Caricare la carta e continuare.
6. I rulli sopra il vassoio potrebbero essere sporchi. Pulire i rulli con un panno privo di lanugine inumidito con acqua calda.

Il prodotto preleva più fogli di carta

Se il prodotto preleva più fogli di carta dal vassoio, provare le seguenti soluzioni.

1. Rimuovere la risma di carta dal vassoio, quindi piegarla, ruotarla di 180 gradi e capovolgerla. *Non aprire la carta a ventaglio.* Reinscrivere la risma di carta nel vassoio.
2. Utilizzare solo carta compatibile con le specifiche HP per questo prodotto.
3. Utilizzare carta non stropicciata, piegata o danneggiata. Se necessario, utilizzare carta di un'altra confezione.
4. Accertarsi che il vassoio non sia sovraccarico. Se questo si verifica, rimuovere l'intera risma di carta dal vassoio, raddrizzarla e reinscrivere alcuni fogli di carta nel vassoio.
5. Assicurarsi che le guide della carta nel vassoio siano regolate correttamente per il formato della carta. Regolare le guide sulla tacca appropriata del vassoio.
6. Accertarsi che l'ambiente di stampa rispetti le specifiche consigliate.

Nell'alimentatore documenti vengono inceppati, inclinati o prelevati più fogli di carta



NOTA: queste informazioni sono valide solo per i prodotti MFP.

- Sull'originale potrebbero essere presenti punti metallici o note adesive. In questo caso, rimuoverle.
- Controllare che tutti i rulli siano posizionati correttamente e che il coperchio di accesso ai rulli nell'alimentatore documenti sia chiuso.

- Accertarsi di avere chiuso il coperchio dell'alimentatore documenti superiore.
- Le pagine potrebbero non essere posizionate correttamente. Raddrizzarle e regolare le guide in modo da centrare la risma.
- Per un corretto funzionamento, le guide della carta devono toccare i due lati della risma di carta. Assicurarsi che la risma di carta sia allineata e che le guide siano posizionate ai bordi della risma.
- È possibile che il vassoio di alimentazione o lo scomparto di uscita dell'alimentatore documenti contenga più pagine di quelle consentite. Accertarsi che la risma di carta nel vassoio di alimentazione resti all'interno delle guide, quindi rimuovere le pagine dallo scomparto di uscita.
- Verificare che non siano presenti pezzi di carta, graffette, punti o altre elementi esterni nel percorso della carta.
- Pulire i rulli e il tampone di separazione dell'alimentatore documenti. Utilizzare aria compressa o un panno pulito e privo di lanugine inumidito con acqua calda. Se il problema persiste, sostituire i rulli.
- Nella schermata iniziale del pannello di controllo del prodotto, scorrere e toccare il pulsante [Materiali di consumo](#). Controllare lo stato del kit alimentatore documenti e sostituirlo, se necessario.

Eliminazione degli inceppamenti

Navigazione automatica per la rimozione degli inceppamenti

La funzione di navigazione automatica consente di rimuovere gli inceppamenti fornendo istruzioni dettagliate sul pannello di controllo. Quando si completa un passaggio, sul prodotto vengono visualizzate istruzioni per il passaggio successivo finché non vengono completati tutti i passaggi della procedura.

Si verificano inceppamenti della carta frequenti o ricorrenti?

Per ridurre il numero degli inceppamenti della carta, provare queste soluzioni.

1. Utilizzare solo carta compatibile con le specifiche HP per questo prodotto.
2. Utilizzare carta non stropicciata, piegata o danneggiata. Se necessario, utilizzare carta proveniente da un'altra confezione.
3. Non caricare carta già stampata o fotocopiata.
4. Accertarsi che il vassoio non sia sovraccarico. Se questo si verifica, rimuovere l'intera risma di carta dal vassoio, raddrizzarla e reinserire alcuni fogli di carta nel vassoio.
5. Assicurarsi che le guide della carta nel vassoio siano regolate correttamente per il formato della carta. Regolare le guide fino a farle aderire alla risma facendo attenzione a non piegarla.
6. Verificare che il vassoio sia inserito completamente nel prodotto.
7. Se si eseguono stampe su carta pesante, gofrata o perforata, utilizzare la funzione di alimentazione manuale e inserire i fogli uno alla volta.
8. Nella schermata iniziale del pannello di controllo del prodotto, scorrere e toccare il pulsante **Vassoi**. Verificare che il vassoio sia configurato correttamente per il tipo e il formato della carta.
9. Accertarsi che l'ambiente di stampa rispetti le specifiche consigliate.

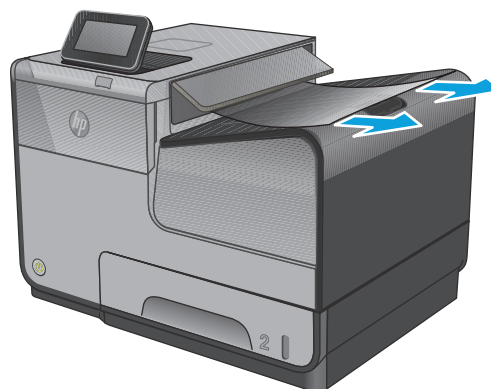
Eliminazione degli inceppamenti nello scomparto di uscita

1. Verificare la presenza di carta inceppata nell'area dello scomparto di uscita.

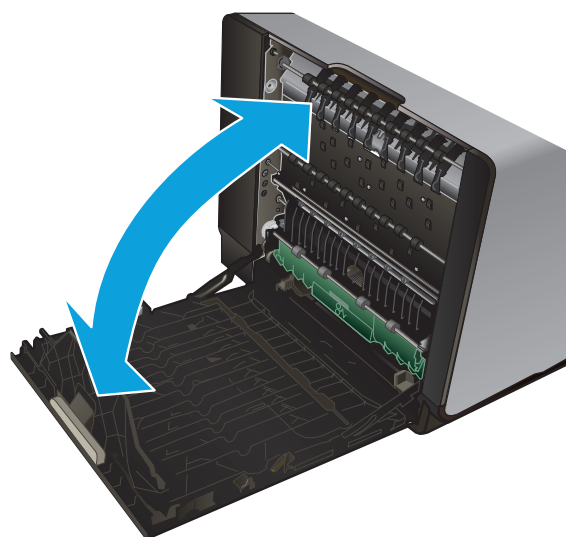


2. Rimuovere l'eventuale supporto visibile

NOTA: rimuovere tutti i frammenti di carta eventualmente presenti prima di riprendere la stampa.



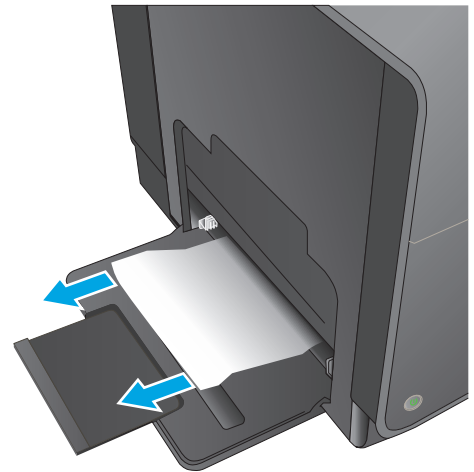
3. Aprire e chiudere lo sportello sinistro per eliminare il messaggio.



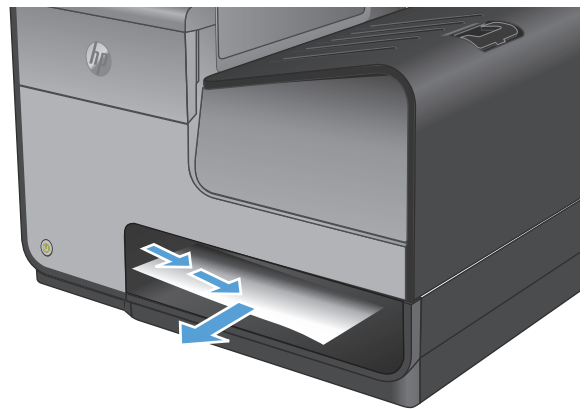
Eliminazione degli inceppamenti nel vassoio 1 (vassoio multifunzione)

1. Se il foglio incastrato è visibile e facilmente raggiungibile nel vassoio 1, estrarlo dal vassoio 1.

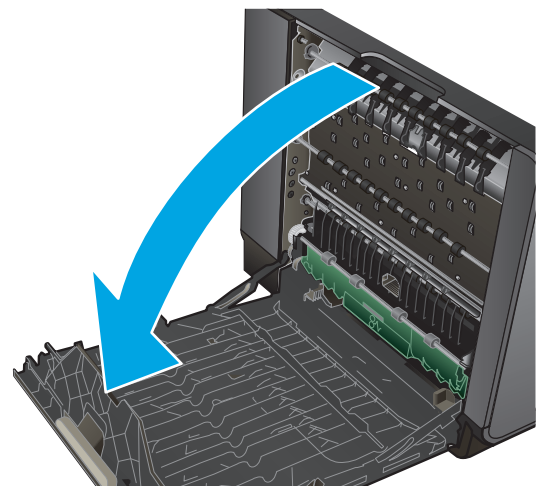
NOTA: rimuovere tutti i frammenti di carta eventualmente presenti prima di riprendere la stampa.



2. Il foglio incastrato può anche essere raggiungibile rimuovendo il vassoio 2 ed una volta raggiunto lo si può eliminare tirandolo verso destra e poi estraendolo dal prodotto.

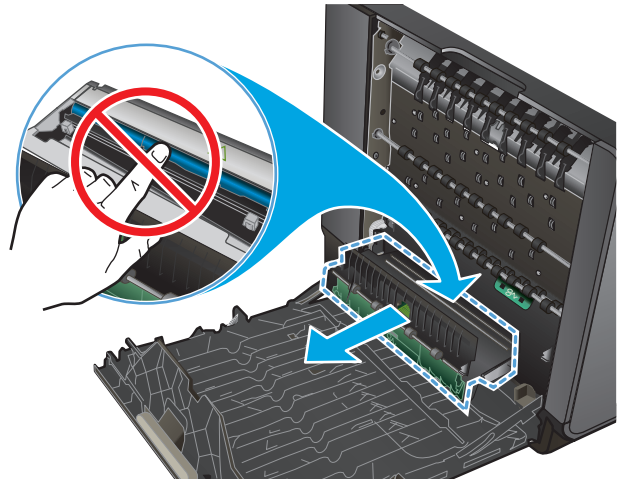


3. Se il foglio che causa l'inceppamento non è visibile o facilmente accessibile nel vassoio 1, aprire lo sportello sinistro per raggiungerlo.

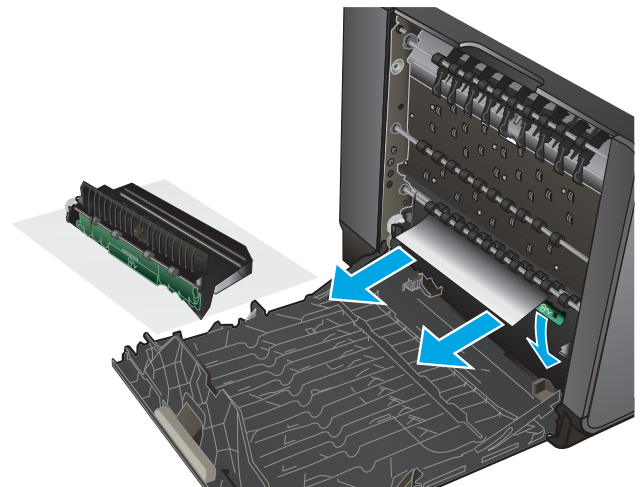


4. Se la carta non è ancora né visibile né accessibile, estrarre l'unità fronte/retro tirandola fuori con entrambe le mani. Collocare l'unità da un parte, in posizione verticale, adagiata su un pezzo di carta a protezione di eventuali fuoriuscite di inchiostro.

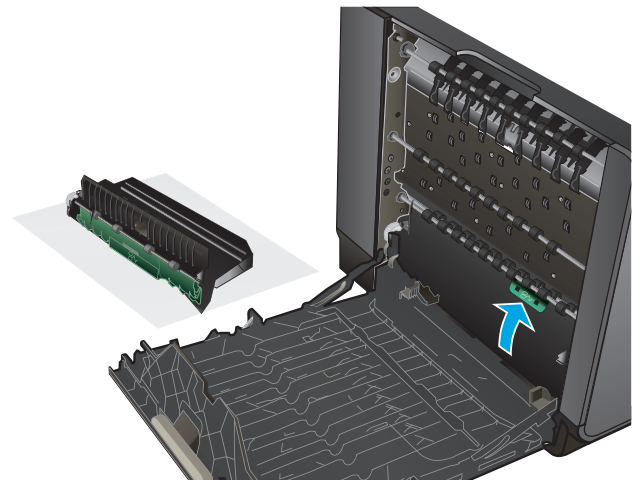
ATTENZIONE: Quando si estrae l'unità di raccolta dell'inchiostro, evitare il contatto diretto con il cilindro nero per evitare macchie di inchiostro su pelle o indumenti.



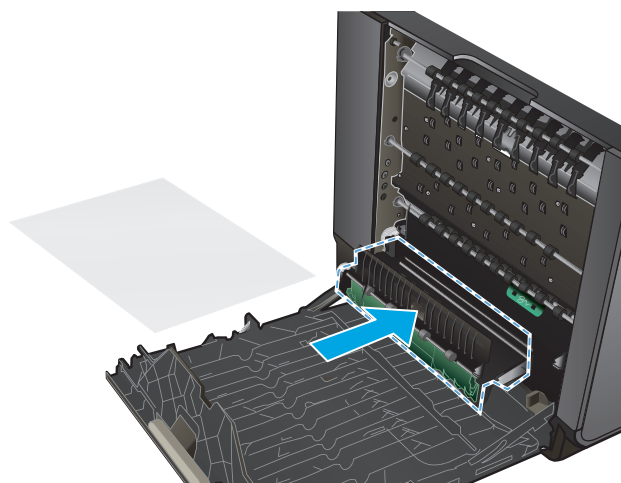
5. Abbassare la piastra premendo sull'aletta verde. Così facendo il prodotto proverà ad alimentare il foglio nell'area di stampa. Potrebbe essere necessario tirare delicatamente il foglio se non viene alimentato. Rimuovere il foglio.



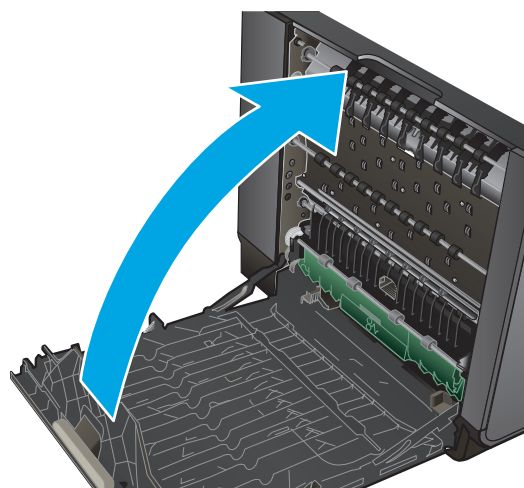
6. Sollevare l'aletta verde per riportare la piastra in posizione di funzionamento.



7. Reinstallare l'unità di raccolta dell'inchiostro.

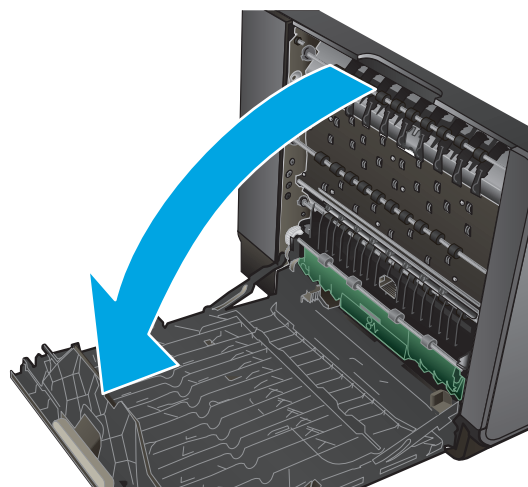


8. Chiudere lo sportello sinistro.



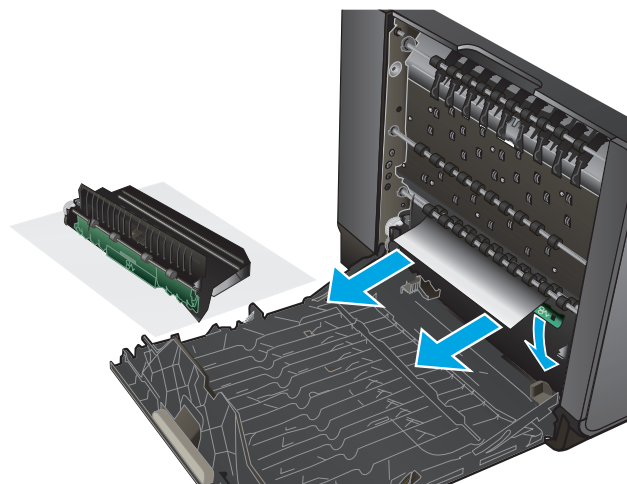
Eliminazione degli inceppamenti nello sportello sinistro

1. Aprire lo sportello sinistro.

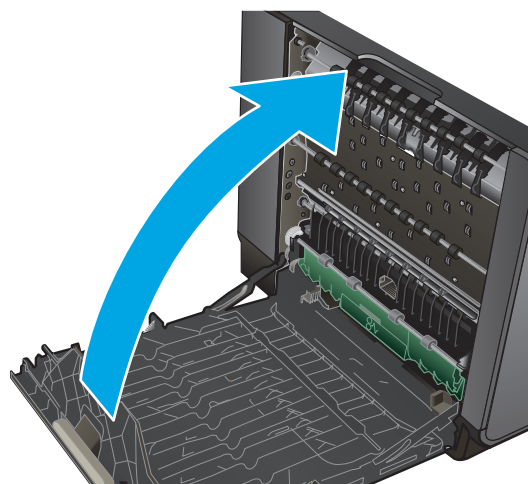


2. Rimuovere delicatamente tutta la carta visibile dai rulli e dall'area di uscita delle stampe.

NOTA: rimuovere tutti i frammenti di carta eventualmente presenti prima di riprendere la stampa. Non utilizzare oggetti appuntiti per rimuovere i frammenti.

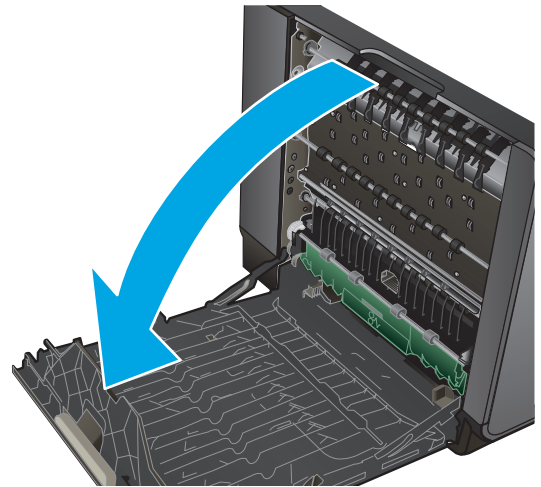


3. Chiudere lo sportello sinistro.

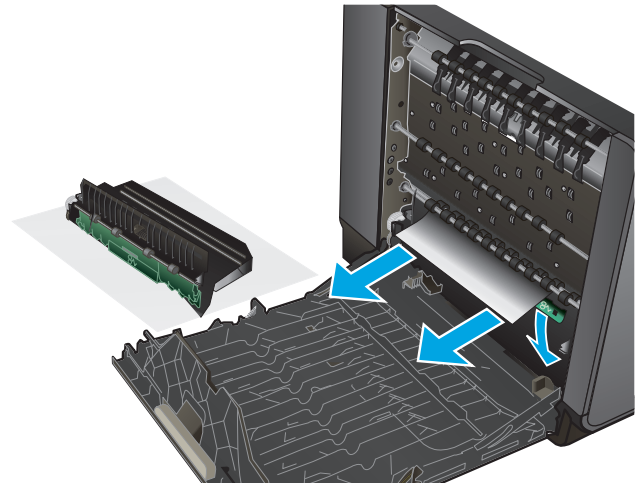


Eliminazione di inceppamenti nell'area dell'unità di raccolta dell'inchiostro

1. Aprire lo sportello sinistro.

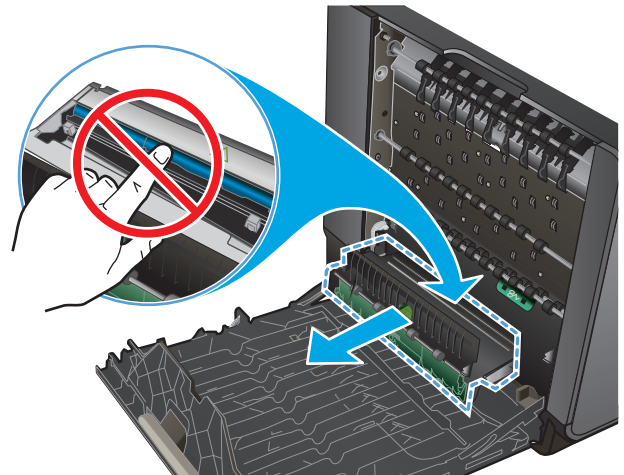


2. Se si riesce a vedere il bordo del foglio, rimuovere il foglio dal prodotto.

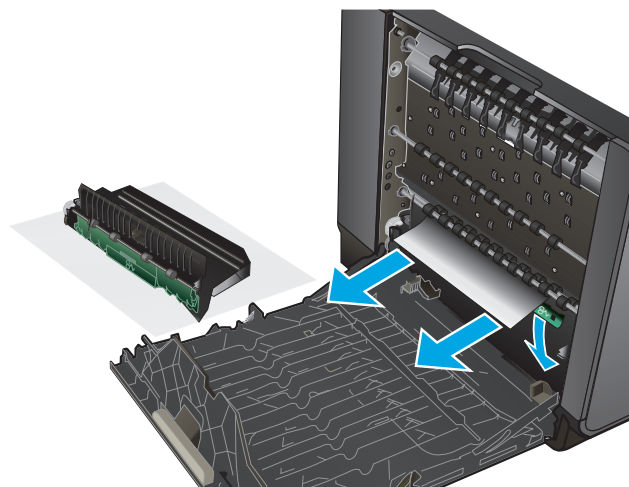


3. Se la carta non è né visibile né accessibile, rimuovere l'unità di raccolta dell'inchiostro tirandola fuori con entrambe le mani. Collocare l'unità da un parte, in posizione verticale, adagiata su un pezzo di carta a protezione di eventuali fuoriuscite di inchiostro.

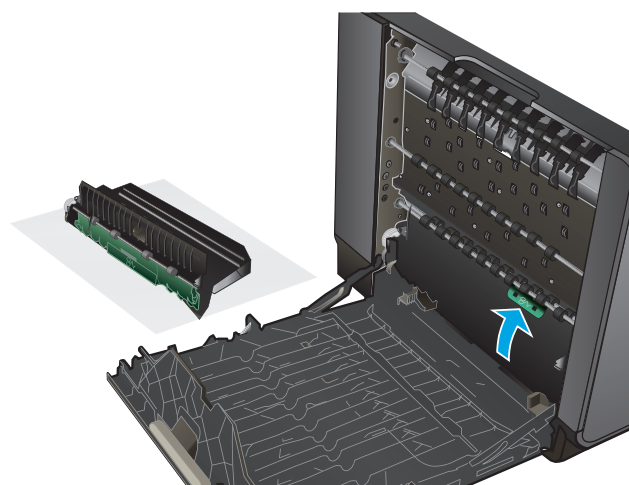
ATTENZIONE: Quando si estrae l'unità di raccolta dell'inchiostro, evitare il contatto diretto con il cilindro nero per evitare macchie di inchiostro su pelle o indumenti.



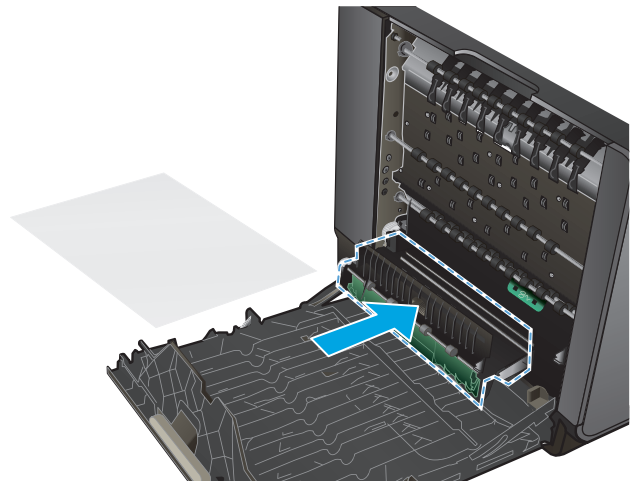
4. Abbassare la piastra premendo sull'aletta verde. Così facendo il prodotto proverà ad alimentare il foglio nell'area di stampa. Potrebbe essere necessario tirare delicatamente il foglio se non viene alimentato. Rimuovere il foglio.



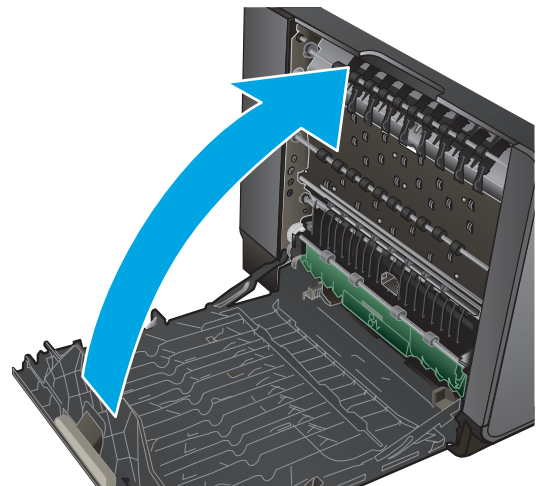
5. Sollevare l'alletta verde per riportare la piastra in posizione di funzionamento.



6. Reinstallare l'unità di raccolta dell'inchiostro.

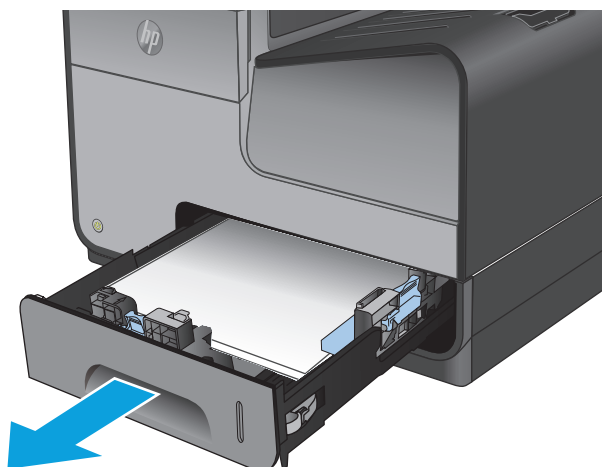


7. Chiudere lo sportello sinistro.

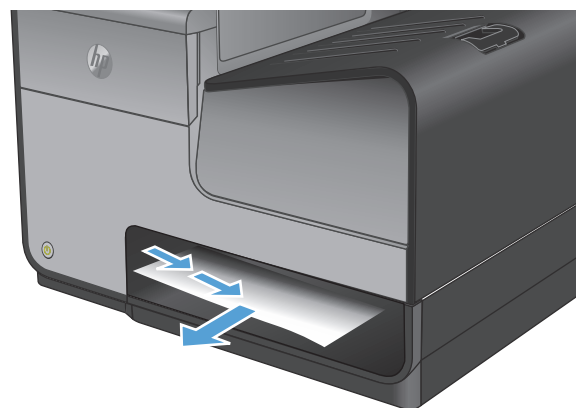


Eliminazione degli inceppamenti nel vassoio 2

1. Estrarre il vassoio 2 tirandolo e sganciando la parte posteriore sinistra del vassoio.

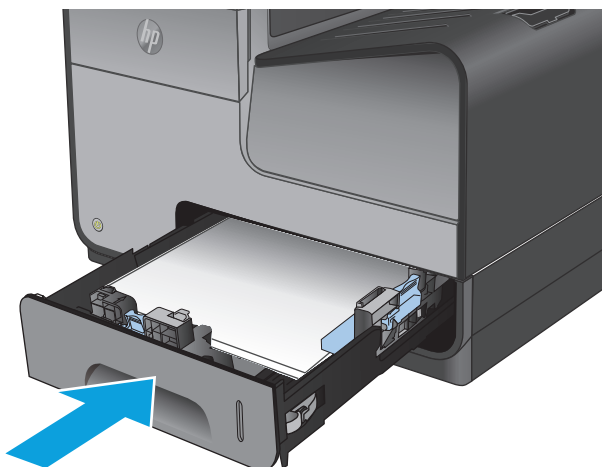


2. Rimuovere il foglio incastrato tirandolo verso destra e poi estraendolo dal prodotto.



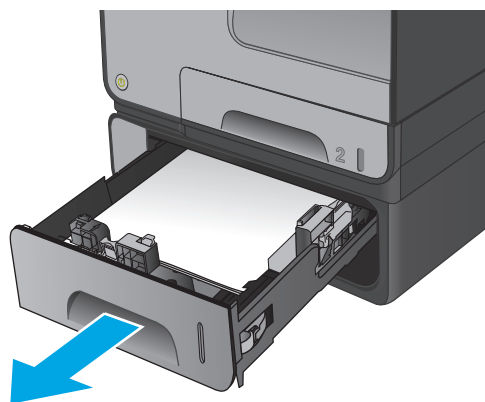
3. Chiudere il vassoio 2.

NOTA: per chiudere il vassoio, spingere al centro oppure esercitare una pressione su entrambi i lati. Non spingere su un unico lato.

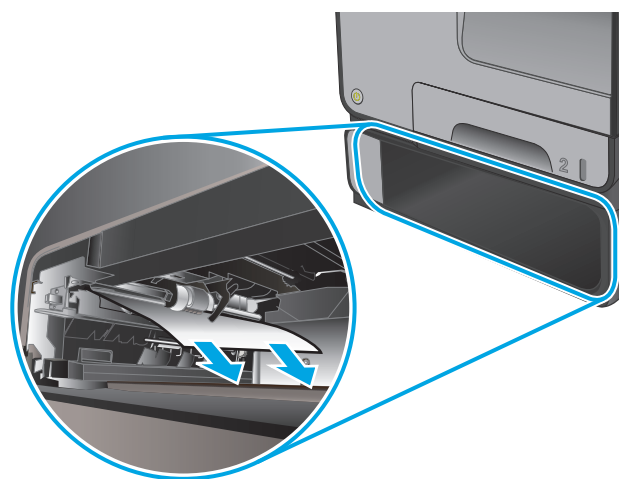


Eliminazione degli inceppamenti nel vassoio 3 opzionale

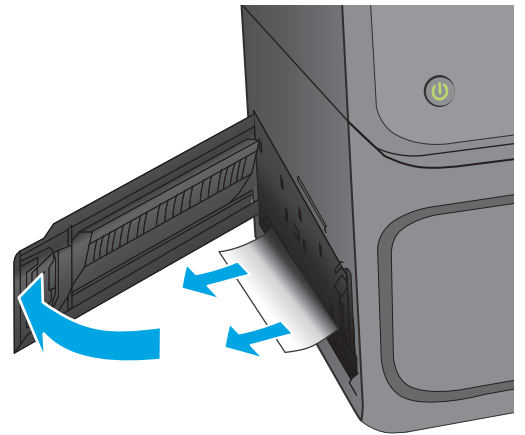
1. Aprire il vassoio 3.



2. Rimuovere il foglio incastrato tirandolo verso destra e poi estraendolo dal prodotto.

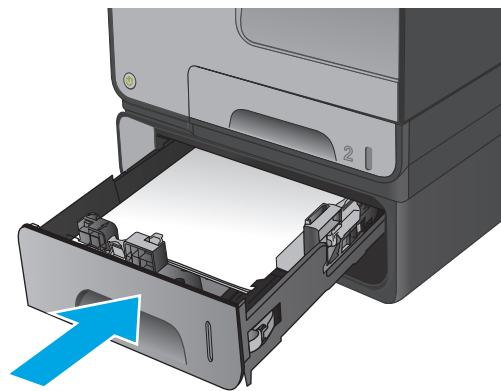


3. Se non si riesce ad eliminare l'inceppamento dal vassoio, provare ad eliminarlo dallo sportello sinistro inferiore.



4. Chiudere il vassoio 3.

NOTA: per chiudere il vassoio, spingere al centro oppure esercitare una pressione su entrambi i lati. Non spingere su un unico lato.



Migliorare la qualità di stampa

Se il prodotto presenta problemi di qualità di stampa, per risolvere il problema provare le seguenti soluzioni nell'ordine presentato.

- [Stampa da un programma software differente](#)
- [Controllare l'impostazione relativa al tipo di carta per il processo di stampa](#)
- [Controllo dello stato della cartuccia di inchiostro](#)
- [Pulizia del prodotto](#)
- [Ispezionare la cartuccia di inchiostro](#)
- [Controllo della carta e dell'ambiente di stampa](#)
- [Calibrazione del prodotto per allineare i colori](#)
- [Controllo di altre impostazioni del processo di stampa](#)
- [Tentativo con un altro driver di stampa](#)

Stampa da un programma software differente

Tentare di stampare da un programma differente. Se la pagina viene stampata correttamente, il problema è relativo al programma software dal quale viene eseguita la stampa.

Controllare l'impostazione relativa al tipo di carta per il processo di stampa

Controllare le impostazioni relative al tipo di carta se durante la stampa da un programma software si verificano sbavature, stampe sfocate o scure, carta arricciata, macchie di inchiostro o piccole aree in cui l'inchiostro manca completamente.

Modifica dell'impostazione del tipo di carta (Windows)

1. Nel programma software, selezionare l'opzione **Stampa**.
2. Selezionare il prodotto, quindi fare clic sul pulsante **Proprietà** o **Preferenze**.
3. Fare clic sulla scheda **Carta/qualità**.
4. Nell'elenco a discesa **Tipo di carta**, fare clic sull'opzione **Altro....**
5. Espandere l'elenco di opzioni per **Tipo:**.
6. Espandere la categoria dei tipi di carta più simili a quelli di cui si dispone.
7. Selezionare l'opzione per il tipo di carta che si sta utilizzando, quindi fare clic sul pulsante **OK**.
8. Fare clic sul pulsante **OK** per chiudere la finestra di dialogo **Proprietà documento**. Nella finestra di dialogo **Stampa**, fare clic sul pulsante **OK** per stampare il processo.

Controllo dell'impostazione del tipo di carta (Mac OS X)

1. Fare clic sul menu **File**, quindi sull'opzione **Stampa**.
2. Nel menu **Stampante**, selezionare il prodotto.

3. Per impostazione predefinita, nel driver di stampa viene visualizzato il menu **Copie e pagine**. Aprire l'elenco a discesa dei menu, quindi fare clic sul menu **Finitura**.
4. Dall'elenco a discesa **Tipo di supporto**, selezionare il tipo.
5. Fare clic sul pulsante **Stampa**.

Controllo dello stato della cartuccia di inchiostro

Se le pagine presentano piccole aree non stampate, righe o strisce, verificare la durata stimata delle cartucce di inchiostro attenendosi alla seguente procedura.

1. Nella schermata iniziale del pannello di controllo del prodotto, scorrere e toccare il pulsante **Materiali di consumo**.
2. Lo stato di tutti i materiali di consumo è elencato sullo schermo.
3. Per stampare o visualizzare un rapporto sullo stato dei materiali di consumo, incluso in numero di catalogo HP originale per riordinare il materiale di consumo, toccare il pulsante **Gestisci mat. consumo**. Toccate il pulsante **Stato materiali di consumo**, quindi toccare il pulsante **Stampa** o **Visualizza**.
4. Verificare la percentuale di toner residuo e, se applicabile, lo stato dei componenti sostituibili che necessitano di assistenza.

Se si utilizza una cartuccia di inchiostro quasi esaurita, possono verificarsi problemi di qualità di stampa. La pagina di stato dei materiali di consumo indica quando un materiale di consumo è quasi esaurito. Una volta raggiunta la soglia minima, la Garanzia di protezione HP sul materiale di consumo HP è terminata.

Non è necessario sostituire immediatamente la cartuccia di inchiostro, a meno che la qualità di stampa non risulti del tutto inaccettabile. Tenere una cartuccia di sostituzione disponibile da installare nel caso in cui la qualità di stampa non sia più soddisfacente.

Se si ritiene necessario sostituire una cartuccia di inchiostro o un altro componente che necessita di assistenza, la pagina di stato dei materiali di consumo indica i codici prodotto HP originali.

5. Verificare se si sta utilizzando una cartuccia HP originale.

Una cartuccia di inchiostro HP originale riporta su di essa la dicitura "HP", "Hewlett-Packard" o il logo HP. Per ulteriori informazioni sull'identificazione delle cartucce HP, andare all'indirizzo www.hp.com/support. Selezionare il paese/la regione di appartenenza. Fare clic su **Risoluzione dei problemi**. Immettere il nome del prodotto, quindi selezionare **Cerca**.

Hewlett-Packard sconsiglia l'uso di materiali di consumo non HP, siano essi nuovi o ricaricati. HP non offre alcuna garanzia sul corretto funzionamento o sulla qualità dei prodotti non originali. Se si utilizza una cartuccia di inchiostro ricaricata o rigenerata e la qualità di stampa non è soddisfacente, sostituirla con una cartuccia di inchiostro HP originale.

Pulizia del prodotto

Stampa di una pagina di pulizia

Stampare una pagina di pulizia per rimuovere eventuale polvere e altri residui dal percorso carta, in presenza dei seguenti problemi:

- Sulle pagine stampate sono presenti macchie di inchiostro.
- Le pagine stampate presentano segni ripetuti.

Attenersi alla seguente procedura per stampare una pagina di pulizia.

1. Nella schermata iniziale del pannello di controllo del prodotto, scorrere e toccare il pulsante [Manutenzione della periferica](#).
2. Toccare [Calibrazione/Pulizia](#), quindi toccare [Stampa pagina di pulizia](#) per stampare la pagina.
3. La procedura di pulizia può durare diversi minuti. Al termine, gettare la pagina stampata.

Pulizia della testina di stampa


1. Nella schermata iniziale del pannello di controllo del prodotto, scorrere e toccare il pulsante [Manutenzione della periferica](#).
2. Toccare [Calibrazione/Pulizia](#).
3. Toccare [Pulisci testina di stampa](#).

Risolvi sbavatura inchiostro

1. Nella schermata iniziale del pannello di controllo del prodotto, scorrere e toccare il pulsante [Manutenzione della periferica](#).
2. Toccare [Calibrazione/Pulizia](#).
3. Toccare [Risolvi sbavatura inchiostro](#).

Ispezionare la cartuccia di inchiostro

1. Rimuovere la cartuccia inchiostro dal prodotto e verificare che non vi siano detriti nell'alloggiamento della cartuccia.
2. Controllare il connettore di metallo della cartuccia.

 **ATTENZIONE:** Non toccare il connettore di metallo sul bordo della cartuccia. Eventuali impronte lasciate sul connettore di metallo possono causare problemi di qualità di stampa.



3. Se sono presenti graffi, impronte o altri danni sul connettore di metallo, sostituire la cartuccia di inchiostro.
4. Se il connettore di metallo non sembra essere danneggiato, riposizionare la cartuccia nel suo alloggiamento facendo una leggera pressione fino a bloccarla in posizione. Stampare alcune pagine per verificare che il problema sia stato risolto.

Controllo della carta e dell'ambiente di stampa

Passaggio uno: Uso di carta conforme alle specifiche consigliate da HP

Alcuni problemi di qualità di stampa sono causati dall'utilizzo di carta non conforme alle specifiche HP.

- Usare sempre una carta il cui tipo e peso siano supportati da questo prodotto.
- Utilizzare carta di buona qualità che non presenti tagli, incisioni, lacerazioni, macchie, particelle estranee, polvere, stropicciature, fori, bordi ondulati o piegati.
- Non utilizzare carta su cui sono state eseguite stampe precedenti.
- Utilizzare carta che non contenga parti metalliche, ad esempio lustrini.
- Utilizzare carta specifica per stampanti laser. Non utilizzare carta esclusivamente indicata per le stampanti a getto d'inchiostro.
- Non utilizzare carta troppo ruvida. L'uso di carta più levigata offre generalmente una qualità di stampa migliore.

Passaggio due: Controllo dell'ambiente

L'ambiente può influire direttamente sulla qualità di stampa e rappresenta una causa comune per problemi legati alla qualità di stampa o all'alimentazione della carta. Tentare le soluzioni seguenti:

- Non posizionare il prodotto in prossimità di correnti d'aria provenienti ad esempio da finestre e porte aperte o dalla ventilazione dei condizionatori.
- Accertarsi che il prodotto non venga esposto a temperature o umidità non conformi alle specifiche del prodotto.
- Non posizionare il prodotto in uno spazio confinato, ad esempio un mobiletto.
- Collocare il prodotto su una superficie resistente e piana.
- Rimuovere qualsiasi oggetto situato tra il prodotto e le prese d'aria. Il prodotto necessita di un adeguato flusso di aria su tutti i lati, compresa la parte superiore.
- Evitare che il prodotto entri a contatto con detriti nell'aria, polvere, vapore, grasso o altri elementi che possono lasciare residui all'interno del prodotto.

Passaggio tre: Impostazione dell'allineamento del singolo vassoio

Seguire i passaggi indicati quando testo o immagini non sono centrati o allineati correttamente sulla pagina stampata quando si stampa da vassoi specifici.

1. Nella schermata iniziale del pannello di controllo del prodotto, scorrere e toccare il pulsante [Amministrazione](#).
2. Aprire i seguenti menu:

- [Impostazioni generali](#)
 - [Qualità di stampa](#)
 - [Registrazione dell'immagine](#)
3. Selezionare il vassoio che si desidera regolare.
 4. Toccare il pulsante [Stampa pagina di prova](#), quindi seguire le istruzioni sulle pagine stampate.
 5. Toccare il pulsante [Stampa pagina di prova](#) per verificare i risultati, quindi, se necessario, effettuare ulteriori regolazioni.
 6. Quando si sono ottenuti risultati soddisfacenti, toccare il pulsante [Salva](#) per salvare le nuove impostazioni.

Calibrazione del prodotto per allineare i colori

La calibrazione è una funzione del prodotto che ottimizza la qualità di stampa.

Seguire questi passaggi per risolvere i problemi di qualità di stampa quali colori non allineati, ombre colorate, grafica sfocata o altri problemi di qualità di stampa.

1. Nella schermata iniziale del pannello di controllo del prodotto, scorrere e toccare il pulsante [Manutenzione della periferica](#).
2. Aprire i seguenti menu:
 - [Calibrazione/Pulizia](#)
 - [Calibrazione completa](#)
3. Toccare il pulsante [Avvia](#) per avviare il processo di calibrazione.

Il messaggio **Calibrazione** viene visualizzato sul pannello di controllo del prodotto. Il completamento del processo di calibrazione richiede alcuni minuti. Non spegnere il prodotto prima del completamento dell'operazione di calibrazione.

4. Attendere il termine della calibrazione del prodotto, quindi provare di nuovo a stampare.

Controllo di altre impostazioni del processo di stampa

Quando si stampa da un programma software, seguire i passaggi indicati per risolvere il problema regolando altre impostazioni del driver di stampa.

Regolazione delle impostazioni dei colori (Windows)


Seguire i passaggi indicati se i colori sulla pagina stampata non corrispondono ai colori a schermo o se i colori sulla pagina stampata non sono soddisfacenti.

Modifica del tema colore

1. Nel programma software, selezionare l'opzione **Stampa**.
2. Selezionare il prodotto, quindi fare clic sul pulsante **Proprietà** o **Preferenze**.
3. Fare clic sulla scheda **Colore**.
4. Selezionare la casella di controllo **HP EasyColor** per deselegzionarla.

5. Selezionare un tema colore dall'elenco a discesa **Temi colore**.
 - **Predefinito (sRGB)**: questo tema consente di impostare il prodotto in modo che i dati RGB vengano stampati in modalità periferica raw. Quando si utilizza questo tema, gestire il colore dal programma software o dal sistema operativo per un rendering corretto.
 - **Brillante (sRGB)**: il prodotto aumenta la saturazione del colore nei mezzitoni. Utilizzare questo tema per la stampa di grafica aziendale.
 - **Foto (sRGB)**: il prodotto interpreta il colore RGB come se fosse stampato su una fotografia mediante un minilaboratorio digitale. Fornisce un rendering di colori più intensi e saturi, a differenza della modalità Predefinito (sRGB). Utilizzare questo tema per la stampa di foto.
 - **Foto (Adobe RGB 1998)**: utilizzare questo tema per la stampa di foto digitali che utilizzano lo spazio cromatico AdobeRGB anziché sRGB. Quando si utilizza questo tema, disattivare la gestione dei colori nel programma software.
 - **Nessuna**: non viene utilizzato alcun tema colore.
 - **Profilo personalizzato**: selezionare questa opzione per utilizzare un profilo di input personalizzato ed avere un maggior controllo sui colori generati (ad esempio, per emulare un altro prodotto HP Color LaserJet specifico). I profili personalizzati sono scaricabili dal sito www.hp.com.
6. Fare clic sul pulsante **OK** per chiudere la finestra di dialogo **Proprietà documento**. Nella finestra di dialogo **Stampa**, fare clic sul pulsante **OK** per stampare il processo.

Modifica delle opzioni relative al colore

1. Nel programma software, selezionare l'opzione **Stampa**.
 2. Selezionare il prodotto, quindi fare clic sul pulsante **Proprietà** o **Preferenze**.
 3. Fare clic sulla scheda **Colore**.
 4. Selezionare la casella di controllo **HP EasyColor** per deseleggerla.
 5. Fare clic sull'impostazione **Automatico** o **Manuale**.
 - Impostazione **Automatico**: selezionare questa impostazione per la maggior parte dei processi di stampa a colori.
 - Impostazione **Manuale**: selezionare questa impostazione per regolare le impostazioni relative al colore indipendentemente dalle altre impostazioni. Fare clic sul pulsante **Impostazioni** per aprire la finestra di regolazione del colore manuale.
-
-  **NOTA:** la modifica manuale delle impostazioni relative al colore può influire sull'output. HP consiglia di far modificare tali impostazioni solo da esperti di grafica a colori.
6. Fare clic sull'opzione **Stampa in scala di grigi** per stampare un documento a colori in scala di grigi e nero. Utilizzare questa opzione per stampare documenti a colori destinati alla copia o all'invio via fax.
 7. Fare clic sul pulsante **OK** per chiudere la finestra di dialogo **Proprietà documento**. Nella finestra di dialogo **Stampa**, fare clic sul pulsante **OK** per stampare il processo.

Tentativo con un altro driver di stampa

Se si esegue la stampa da un programma software e le pagine stampate presentano righe inaspettate nelle immagini, testo mancante, immagini mancanti, formattazione errata o font sostitutivi, provare a utilizzare un driver di stampa differente.

Scaricare uno qualsiasi dei seguenti driver dal sito Web HP. Negli USA, visitare il sito Web www.hp.com/support/ojcolorX555. Fuori dagli USA, accedere al sito Web www.hp.com/support. Selezionare il paese/ regione di appartenenza. Fare clic su **Download Drivers and Software**. Immettere il nome del prodotto, quindi selezionare **Cerca**.

Driver HP PCL 6

- Fornito come driver predefinito sul CD del prodotto. Questo driver viene installato automaticamente a meno che non ne venga selezionato uno diverso
- Consigliato per tutti gli ambienti Windows
- Fornisce la migliore velocità totale, la qualità di stampa e il supporto delle caratteristiche del prodotto per la maggior parte degli utenti
- Sviluppato per l'allineamento con Windows Graphic Device Interface (GDI) al fine di ottenere la migliore velocità in ambienti Windows
- Potrebbe non essere completamente compatibile con programmi software di terze parti o personalizzati basati su PCL 5

Driver HP UPD PS

- Consigliato per la stampa con i programmi software Adobe® o con altri programmi software con grafica molto complessa
- Supporta la stampa con driver di emulazione postscript o con font flash postscript

HP UPD PCL 5

- Consigliato per la stampa di buona qualità in ambienti Windows
- Compatibile con versioni PCL precedenti e con i prodotti HP LaserJet meno recenti
- Scelta consigliata per la stampa da programmi software di terze parti o personalizzati
- La scelta migliore quando si utilizzano ambienti misti che richiedono l'impostazione del prodotto su PCL 5 (UNIX, Linux, mainframe)
- Progettato per essere utilizzato in ambienti Windows aziendali, consente di installare un solo driver per più modelli di prodotto
- Consigliato per la stampa da un computer portatile Windows con più modelli di prodotto

HP UPD PCL 6

- Consigliato per la stampa in tutti gli ambienti Windows
 - Alla maggior parte degli utenti, offre velocità, qualità di stampa e supporto delle caratteristiche della stampante complessivamente migliori
 - Sviluppato per l'allineamento con Windows Graphic Device Interface (GDI) per velocità ottimale in ambienti Windows
 - Potrebbe non essere completamente compatibile con programmi software di terze parti o personalizzati basati su PCL 5
-

Risoluzione dei problemi di rete cablata

Controllare gli elementi seguenti per verificare che la comunicazione tra il prodotto e la rete sia stata stabilita. Prima di iniziare, stampare una pagina di configurazione dal pannello di controllo del prodotto e individuare l'indirizzo IP del prodotto riportato in questa pagina.

- [Problemi di collegamento](#)
- [Il computer utilizza un indirizzo IP errato per il prodotto](#)
- [Il computer non è in grado di comunicare con il prodotto](#)
- [Il prodotto utilizza un collegamento errato e impostazioni duplex non corrette per la rete](#)
- [Nuovi programmi software potrebbero provocare problemi di compatibilità](#)
- [Il computer o la workstation potrebbe non essere impostata correttamente](#)
- [Il prodotto è disattivato o altre impostazioni di rete non sono corrette](#)



NOTA: HP non supporta il collegamento di rete peer-to-peer, dal momento che si tratta di una funzione dei sistemi operativi Microsoft e non dei driver di stampa HP. Per ulteriori informazioni, andare al sito Web Microsoft alla pagina www.microsoft.com.

Problemi di collegamento

1. Verificare che il prodotto sia collegato alla porta di rete corretta tramite un cavo della lunghezza corretta.
2. Verificare che i collegamenti via cavo siano protetti.
3. Controllare i collegamenti alla porta di rete nella parte posteriore del prodotto e verificare che la spia di attività color giallo ambra e quella verde sullo stato del collegamento siano accese.
4. Se il problema persiste, utilizzare un altro cavo o un'altra porta sull'hub.

Il computer utilizza un indirizzo IP errato per il prodotto

1. Aprire le proprietà della stampante e fare clic sulla scheda **Porte**. Verificare che sia stato selezionato l'indirizzo IP del prodotto corretto. L'indirizzo IP del prodotto è riportato nella pagina di configurazione dello stesso.
2. Se il prodotto è stato installato tramite la porta TCP/IP standard di HP, selezionare la casella **Stampa sempre con questa stampante, anche se viene modificato il relativo indirizzo IP**.
3. Se il prodotto è stato installato mediante una porta TCP/IP standard di Microsoft, utilizzare il nome host invece dell'indirizzo IP.
4. Se l'indirizzo IP è corretto, eliminare il prodotto e aggiungerlo di nuovo.

Il computer non è in grado di comunicare con il prodotto

1. Verificare la comunicazione di rete eseguendo il ping della rete.

- a. Aprire un prompt di riga di comando sul computer. In Windows, fare clic su **Start, Esegui**, digitare `cmd`, quindi premere **Invio**.
 - b. Digitare `ping` seguito dall'indirizzo IP del prodotto.

Per Mac OS X, aprire l'utilità Configurazione di rete, quindi indicare l'indirizzo IP nel campo corretto del riquadro **Ping**.
 - c. Se nella finestra vengono visualizzati i tempi di round-trip (andata e ritorno), la rete funziona.
2. Se il comando ping ha esito negativo, verificare che gli hub di rete siano attivi e che le impostazioni di rete, il prodotto e il computer siano configurati per la stessa rete.

Il prodotto utilizza un collegamento errato e impostazioni duplex non corrette per la rete

Hewlett-Packard consiglia di lasciare questa opzione in modalità automatica (impostazione predefinita). Se si modificano queste impostazioni, è necessario modificarle anche per la rete.

Nuovi programmi software potrebbero provocare problemi di compatibilità

Verificare che tutti i nuovi programmi software siano installati correttamente e che utilizzino il driver di stampa corretto.

Il computer o la workstation potrebbe non essere impostata correttamente

1. Controllare i driver di rete, i driver di stampa e le impostazioni di reindirizzamento di rete.
2. Verificare che il sistema operativo sia configurato correttamente.

Il prodotto è disattivato o altre impostazioni di rete non sono corrette

1. Esaminare la pagina di configurazione per verificare lo stato del protocollo di rete. Attivarlo se necessario.
2. Riconfigurare le impostazioni di rete se necessario.

Indice analitico

A

- Accesso
 - pannello di controllo 59
- Accessori
 - ordinazione 20
- Accessori memoria USB
 - stampa da 40
- AirPrint 39
- Alimentatore documenti
 - problemi di alimentazione della carta 68

B

- blocco
 - formatter 60
- Bonjour
 - identificazione 45

C

- calibrazione
 - colori 86
- Caricamento carta
 - vassoio di alimentazione 16
- Caricamento file, Mac 54
- Carta
 - inceppamenti 70
 - selezione 85
- Carta speciale
 - stampa (Windows) 30

- Carta, ordinazione 20
- cartucce
 - sostituzione 22
- cartucce inchiostro
 - numeri parte 20
 - sostituzione 22
- cartuccia di inchiostro
 - impostazioni soglia minima 66
 - utilizzo quando in esaurimento 66
- Cavo USB, numero di catalogo 21
- colori
 - calibrazione 86
- Configurazione generale
 - server Web incorporato HP 47
- Consumo energetico,
 - ottimizzazione 57
- Coperchi
 - posizione 4

D

- Dischi rigidi
 - crittografati 60

E

- Elenco di altri collegamenti
 - server Web incorporato HP 53
- Eliminazione
 - processi memorizzati 35
- Ethernet (RJ-45)
 - posizione 6
- Etichette
 - stampa (Windows) 30
- Explorer, versioni supportate
 - server Web HP incorporato 45

F

- Firmware
 - aggiornamento, Mac 55
- Font
 - caricamento, Mac 55
- Funzione di stampa da USB 40

G

- Gateway predefinito, impostazione 43
- Gateway, impostazione predefinita 43
- gestione della rete 42
- Guida in linea, pannello di controllo 65

- Guida, pannello di controllo 65

H

- Hardware integration pocket (HIP)
 - posizione 4
- HIP (hardware integration pocket)
 - posizione 4
- HP ePrint 38
- HP Web Jetadmin 56

I

- Impostazioni
 - ripristino predefinite 64
 - Impostazioni copia
 - server Web incorporato HP 47
 - Impostazioni del driver Mac
 - Memorizzazione processo 34
 - Impostazioni di protezione
 - server Web incorporato HP 50
 - Impostazioni di rete
 - server Web incorporato HP 51
 - Impostazioni fax
 - server Web incorporato HP 49
 - Impostazioni invio digitale
 - server Web incorporato HP 48
 - Impostazioni scansione
 - server Web incorporato HP 48
 - Impostazioni stampa
 - server Web incorporato HP 47
 - Inceppamenti
 - cause 70
 - unità di raccolta dell'inchiostro 76
 - inceppamenti
 - navigazione automatica 70
 - percorso carta, eliminazione 75
 - scomparto di uscita,
 - eliminazione 71
 - Inceppamenti carta
 - unità di raccolta dell'inchiostro 76
 - Indirizzo IPv4 43
 - Indirizzo IPv6 43
 - Internet Explorer, versioni supportate
 - server Web HP incorporato 45
 - Interruttore
 - posizione 4
 - IPsec 59
- ## J
- Jetadmin, HP Web 56

- L**
- LAN (Local Area Network)
 - posizione 6
- LAN, porta
 - posizione 6
- Lucidi
 - stampa (Windows) 30
- M**
- Macintosh
 - Utility HP 54
- Maschera di sottorete 43
- Materiali di consumo
 - impostazioni soglia minima 66
 - ordinazione 20
 - stato, visualizzazione con l'utility HP per Mac 54
- materiali di consumo
 - utilizzo quando in esaurimento 66
- Memoria
 - inclusa 2
- Memorizzazione di processi
 - con Windows 33
- Memorizzazione processo
 - impostazioni per Mac 34
- N**
- Netscape Navigator, versioni supportate
 - server Web HP incorporato 45
- O**
- Opzioni del colore
 - modifica, Windows 86
- Ordinazione
 - accessori 20
 - materiali di consumo e accessori 20
- OS (sistemi operativi) supportati 2
- P**
- Pagine al minuto 2
- pagine di informazioni
 - Server Web incorporato HP 46
- Pagine per foglio
 - selezione (Mac) 31
 - selezione (Windows) 29
- Pannello di controllo
 - guida 65
- posizione 4
- posizione funzionalità 7
- PCA principale
 - posizione 5
- percorso carta
 - inceppamenti, eliminazione 75
- Più pagine per foglio
 - stampa (Mac) 31
 - stampa (Windows) 29
- Porta di stampa USB 2.0 Hi-Speed
 - posizione 6
- Porta USB
 - abilitazione 40
- Porte
 - posizione 6
- Porte interfaccia
 - posizione 6
- Presca di alimentazione
 - posizione 5
- Problemi di prelievo della carta
 - risoluzione 68
- Processi memorizzati
 - creazione (Mac) 34
 - creazione (Windows) 33
 - eliminazione 35
 - stampa 35
- Processi, memorizzati
 - creazione (Windows) 33
 - stampa 35
- processi, memorizzati
 - impostazioni per Mac 34
- Processi, memorizzati, eliminazione 35
- Protezione
 - dischi rigidi crittografati 60
- Pulizia
 - percorso carta 83
- pulizia
 - sbavature di inchiostro 84
 - testina di stampa 84
- Pulsante Aggiorna
 - posizione 7
- Pulsante Avvia
 - posizione 7
- Pulsante Deregistrazione
 - posizione 7
- Pulsante di accensione/spegnimento
 - posizione 4
- Pulsante Guida
 - posizione 7
- Pulsante Home
 - posizione 7
- Pulsante Registrazione
 - posizione 7
- Pulsante Rete
 - posizione 7
- Pulsante Selezione lingua
 - posizione 7
- Pulsante Sleep
 - posizione 7
- Pulsante Stop
 - posizione 7
- R**
- Requisiti del browser
 - server Web HP incorporato 45
- Requisiti del browser Web
 - server Web HP incorporato 45
- Requisiti di sistema
 - server Web HP incorporato 45
- Rete
 - impostazioni, modifica 42
 - impostazioni, visualizzazione 42
 - nome prodotto, modifica 42
- Reti
 - gateway predefinito 43
 - HP Web Jetadmin 56
 - indirizzo IPv4 43
 - indirizzo IPv6 43
 - maschera di sottorete 43
 - supportate 2
- Ripristino impostazioni di fabbrica 64
- Risoluzione dei problemi
 - alimentazione della carta 68
 - inceppamenti 70
 - problemi di rete 89
 - rete cablata 89
- RJ-45, porta
 - posizione 6
- S**
- sbavature
 - pulizia 84
- sbavature di inchiostro
 - pulizia 84
- Scomparti di uscita
 - posizione 4

- scomparto di uscita
 - inceppamenti, pulizia 71
 - posizione 4
 - scomparto, uscita
 - inceppamenti, pulizia 71
 - Server Web HP incorporato
 - apertura 42
 - modifica del nome prodotto 42
 - modifica delle impostazioni di rete 42
 - Server Web HP incorporato (EWS)
 - funzioni 45
 - Server Web incorporato
 - apertura 42
 - modifica del nome prodotto 42
 - modifica delle impostazioni di rete 42
 - Server Web incorporato (EWS)
 - assegnazione di password 59
 - connessione di rete 45
 - funzioni 45
 - Server Web incorporato HP
 - configurazione generale 47
 - elenco di altri collegamenti 53
 - impostazioni copia 47
 - impostazioni di protezione 50
 - impostazioni di rete 51
 - impostazioni fax 49
 - impostazioni invio digitale 48
 - impostazioni scansione 48
 - impostazioni stampa 47
 - pagine di informazioni 46
 - Servizi Web HP 51
 - strumenti per la risoluzione dei problemi 50
 - Server Web incorporato HP (EWS)
 - connessione di rete 45
 - Servizi Web HP
 - abilitazione 51
 - Sicurezza IP 59
 - Sistemi operativi (OS)
 - supportati 2
 - Siti Web
 - HP Web Jetadmin, download 56
 - Software
 - utility HP 54
 - Software HP ePrint 39
 - Soluzioni di stampa mobile 2
 - sostituzione
 - cartuccia inchiostro 22
 - Sportello di accesso alle cartucce di inchiostro
 - posizione 4
 - Sportello sinistro
 - posizione 5
 - sportello sinistro
 - inceppamenti, eliminazione 75
 - Stampa
 - da accessori memoria USB 40
 - processi memorizzati 35
 - Stampa diretta wireless HP 37
 - Stampa fronte/retro
 - impostazioni (Windows) 27
 - Mac 31
 - manuale (Mac) 31
 - manualmente (Windows) 28
 - Windows 28
 - Stampa fronte/retro (su entrambi i lati)
 - impostazioni (Windows) 27
 - Stampa fronte/retro manuale
 - Mac 31
 - Stampa fronte/retro manualmente
 - Windows 28
 - Stampa fronteretro
 - manualmente, Windows 28
 - Windows 28
 - Stampa NFC 37
 - Stampa NFC (Near Field Communication) 37
 - Stampa su due lati (stampa fronte/retro)
 - Windows 28
 - Stampa su entrambi i lati
 - impostazioni (Windows) 27
 - Mac 31
 - Stato
 - utility HP, Mac 54
 - stato cartuccia di inchiostro 83
 - stato del prodotto 7
 - stato materiali di consumo 83
 - Strumenti per la risoluzione dei problemi
 - server Web incorporato HP 50
- T**
- TCP/IP
 - configurazione manuale dei parametri IPv4 43
 - configurazione manuale dei parametri IPv6 43
 - Tema colore
 - modifica, Windows 86
 - testina di stampa
 - pulizia 84
 - Tipi di carta
 - selezione (Mac) 32
 - selezione (Windows) 30
- U**
- Unità di raccolta dell'inchiostro
 - inceppamenti 76
 - posizione 5
 - USB, porta
 - posizione 4, 6
 - Utility HP 54
 - Utility HP per Mac
 - Bonjour 54
 - funzioni 54
 - Utility HP, Mac 54
- V**
- Vassoio
 - capacità 2
 - configurazione 14
 - inceppamenti, eliminazione 79, 80
 - inclusi 2
 - posizione 4
 - Vassoio 1
 - inceppamenti, eliminazione 72
 - posizione 5
 - Vassoio 2
 - posizione 4
 - vassoio 2
 - inceppamenti, eliminazione 79, 80
 - Vassoio 3
 - numero di catalogo 20
 - Vassoio di alimentazione
 - caricamento 16
 - Velocità, ottimizzazione 57



C2S11-90918

