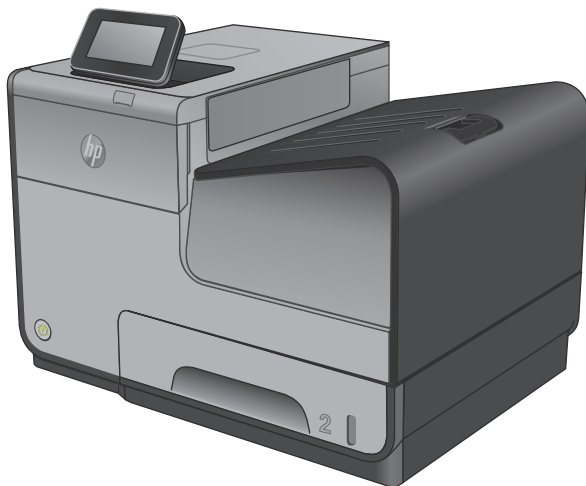




Officejet Enterprise Color X555

Brukerhåndbok



www.hp.com/support/ojcolorX555



HP OfficeJet Enterprise Color X555

Brukerhåndbok

Copyright og lisens

© 2014 Copyright Hewlett-Packard Development Company, L.P.

Reproduksjon, tilpasning eller oversettelse uten skriftlig tillatelse på forhånd er forbudt, med unntak av tillatelser gitt under lover om opphavsrett.

Opplysningene i dette dokumentet kan endres uten varsel.

De eneste garantiene for HP-produkter og -tjenester er angitt i uttrykte garantierklæringer som følger med slike produkter og tjenester. Ingenting i dette dokumentet skal oppfattes som en tilleggsgaranti. HP er ikke ansvarlig for tekniske eller redaksjonelle feil eller utelatelser i dette dokumentet.

Delenummer: C2S11-90922

Edition 1, 4/2014

Varemerker

Adobe®, Adobe Photoshop®, Acrobat® og PostScript® er varemerker for Adobe Systems Incorporated.

Apple og Apple-logoen er varemerker for Apple Computer, Inc., registrert i USA og andre land/regioner. iPod er et varemerke for Apple Computer, Inc. iPod er bare for lovlig kopiering eller etter godkjenning fra rettighetseier. Ikke stjel musikk.

Microsoft®, Windows®, Windows® XP og Windows Vista® er registrerte varemerker for Microsoft Corporation i USA.

UNIX® er et registrert varemerke for Open Group.

Innhold

1 Kort om produktet	1
Sammenligning av produkter	2
Produktet sett forfra og bakfra	4
Produktet sett forfra	4
Produktet sett bakfra	5
Grensesnittporter	6
Kontrollpanelvisning	7
Oppsett av produktmaskinvare og programvareinstallering	9
2 Papirskuffer	11
Forstå papirbruk	12
Konfigurere skuffer for papirtype og -størrelse	14
Konfigurere en skuff når du legger i papir	14
Konfigurere en skuff til å samsvare med innstillingene for utskriftsjobben	14
Konfigurere en skuff ved å bruke kontrollpanelet	15
Legg i skuff 1 (universalskuff på venstre side av produktet)	16
Legg i skuff 2 eller skuff 3 (ekstraustyr)	17
3 Deler, rekvisita og tilbehør	19
Bestille deler, tilbehør og rekvisita	20
Bestilling	20
Deler og rekvisita	20
Tilbehør	20
Bytt ut blekkpatronene	21
4 Skrive ut	25
Utskriftsoppgaver (Windows)	26
Slik skriver du ut (Windows)	26
Skrive ut på begge sider automatisk (Windows)	27
Skrive ut på begge sider manuelt (Windows)	28
Skrive ut flere sider per ark (Windows)	29

Velge papirtype (Windows)	30
Flere utskriftsoppgaver	30
Utskriftsoppgaver (Mac OS X)	31
Slik skriver du ut (Mac OS X)	31
Skrive ut på begge sider automatisk (Mac OS X)	31
Skrive ut på begge sider manuelt (Mac OS X)	31
Skrive ut flere sider per ark (Mac OS X)	31
Velge papirtype (Mac OS X)	32
Flere utskriftsoppgaver	32
Lagre utskriftsjobber på produktet for å skrive ut senere	33
Opprette en lagret jobb (Windows)	33
Opprette en lagret jobb (Mac OS X)	34
Skrive ut en lagret jobb	35
Slette en lagret jobb	35
Mobilutskrift	37
HP Trådløs direkteutskrift og NFC-utskrift	37
HP ePrint via e-post	38
HP ePrint-programvare	38
AirPrint	39
Skrive ut fra USB-porten	40
Aktiver USB-porten for utskrift	40
Skrive ut USB-dokumenter	40
5 Administrere produktet	41
Konfigurere IP-nettverksinnstillinger	42
Ansvarsfraskrivelse for skriverdeling	42
Vise eller endre nettverksinnstillinger	42
Gi produktet nytt navn i nettverket	42
Konfigurere IPv4 TCP/IP-parametere manuelt fra kontrollpanelet	43
Konfigurere IPv6 TCP/IP-parametere manuelt fra kontrollpanelet	43
HPs innebygde webserver	44
Få tilgang til HPs innebygde webserver (EWS)	44
Funksjoner i HPs innebygde webserver (EWS)	44
Informasjon-kategori	45
Kategorien Generelt	45
Kategorien Skriv ut eller kategorien Kopier / skriv ut	46
Kategorien Skanning / digital sending (bare MFP-modeller)	47
Kategorien Faks (bare MFP-modeller)	48
Kategorien Feilsøking	49
Kategorien Sikkerhet	49
Kategorien HPs webtjenester	49

Nettverk-kategori	50
Liste over Andre koblinger	51
HP Utility for Mac OS X	52
Åpne HP Utility	52
HP Utility-funksjoner	52
HP Web Jetadmin	54
Økonomiske innstillinger	55
Optimalisere hastighet eller strømforbruk	55
Angi dvalemodus	55
Angi tidsskjema for dvale	55
Sikkerhetsfunksjoner for produktet	57
Sikkerhetserklæringer	57
IP-sikkerhet	57
Logge på produktet	57
Angi et systempassord	57
Krypteringsstøtte: HP sikker harddisk med høy ytelse	58
Låse formatereren	58
Programvare- og fastvareoppdateringer	59
6 Løse generelle problemer	61
Gjenopprette fabrikkinnstillinger	62
Hjelpesystem på kontrollpanelet	63
Meldingen om lite eller svært lite i kassetten vises på produktets kontrollpanel	64
Endre innstillingene for lite igjen.	64
For produkter med faksfunksjon	64
Best. rekvisita	65
Produktet mater papir feil	66
Produktet henter ikke papir	66
Produktet henter flere papirark samtidig	66
Dokumentmateren produserer papirstopp, forskyver papiret eller drar inn flere papirark	66
Fjerne fastkjøringer	68
Auto-navigering for fjerning av fastkjørt papir	68
Er det ofte papirstopp på skriveren?	68
Fjerne fastkjørt papir i utskuffen	69
Fjerne fastkjørt papir i skuff 1 (universalskuff)	70
Fjerne fastkjørt papir i det venstre dekselet	73
Fjerne fastkjørt papir i blekkopsamlerenhetsområdet	74
Fjerne fastkjørt papir i skuff 2	77
Fjerne fastkjørt papir i skuff 3 (ekstrautstyr)	78
Forbedre utskriftskvaliteten	80
Skrive ut fra et annet program	80

Kontroller papirtypeinnstillingen for utskriftsjobben	80
Kontrollere papirtypeinnstillingen (Windows)	80
Kontrollere papirtypeinnstillingen (Mac OS X)	80
Kontrollere blekkassettstatusen	81
Rengjøre produktet	81
Skrive ut et renseark	81
Rengjøre skriv hodet	82
Løse problem med blekkflekker	82
Inspiser blekkassetten visuelt	82
Kontrollere papiret og utskriftsmiljøet	83
Trinn 1: Bruke papir som oppfyller HPs spesifikasjoner	83
Trinn 2: Kontrollere miljøet	83
Trinn 3 Angi individuell skufftilpasning	83
Kalibrere produktet til å justere fargene	84
Kontrollere andre innstillinger for utskriftsjobber	84
Justere fargeinnstillinger (Windows)	84
Prøve en annen skriverdriver	85
Løse problemer med det kablede nettverket	87
Dårlig fysisk tilkobling	87
Datamaskinen bruker feil IP-adresse for produktet	87
Datamaskinen kan ikke kommunisere med produktet	87
Produktet bruker feil nettverksinnstillinger for kobling og tosidig utskrift	88
Ny programvare kan føre til kompatibilitetsproblemer	88
Datamaskinen eller arbeidsstasjonen er kanskje ikke riktig konfigurert	88
Produktet er deaktivert, eller andre nettverksinnstillinger er feil	88
Stikkordregister	89

1 Kort om produktet

- [Sammenligning av produkter](#)
- [Produktet sett forfra og bakfra](#)
- [Oppsett av produktmaskinvare og programvareinstallering](#)

Mer informasjon:

For USA kan du gå til www.hp.com/support/ojcolorX555.

Brukere utenfor USA kan gå til www.hp.com/support. Velg land/region. Klikk på **Feilsøking**. Angi navnet på produktet, og velg deretter **Søk**.

HPs omfattende hjelp for produktet inneholder følgende informasjon:

- Installer og konfigurer
- Lær og bruk
- Løse problemer
- Last ned programvareoppdateringer
- Delta i støttefora
- Finn informasjon om garanti og forskrifter

Sammenligning av produkter

Modellnavn		X555dn-modeller	X555xh-modeller
Modellnummer		C2S11A	C2S12A
Papirhåndtering	Skuff 1 (kapasitet på 50 ark)	✓	✓
	Skuff 2 (kapasitet på 500 ark)	✓	✓
	Skuff 3 (kapasitet på 500 ark)		✓
	Automatisk dupleksutskrift	✓	✓
Tilkobling	10/100/1000 Ethernet LAN-tilkobling med IPv4 og IPv6	✓	✓
	USB-port med enkel tilgang for utskrift og skanning uten datamaskin, og for oppgradering av fastvaren	✓	✓
	Lomme for integrering av maskinvare for tillegging av tredjepartsenheter	✓	✓
Lager	HP Solid State Disk Drive (8 GB)	✓	
	HP Solid State Disk Drive (500 GB)		✓
Kontrollpanel – skjerm og inndata	4,3 tommer kontrollpanel med fargeberøringsskjerm	✓	✓
Skriv ut	Skriver ut opptil 42 sider per minutt (spm) med papir i A4- eller Letter-størrelse i Profesjonell modus, opptil 70 spm i Generell kontormodus og opptil 15 spm i Presentasjonsmodus	✓	✓
	Utskrift fra USB-enhet med enkel tilgang (ingen datamaskin kreves)	✓	✓
	Mobilutskrift ved hjelp av følgende: <ul style="list-style-type: none"> • HP ePrint via e-post • HP ePrint-app • HP ePrint-programvare¹ • HP ePrint Enterprise • HP ePrint Home & Biz-app • Google Cloud Print • AirPrint 	✓	✓


MERK: Få mer informasjon om mobilitetsløsninger på følgende koblinger: www.hp.com/go/mobileprinting; www.hpconnected.com; www.hp.com/go/LaserJetMobilePrinting

Modellnavn		X555dn-modeller	X555xh-modeller
Modellnummer		C2S11A	C2S12A
Operativsystemer som støttes²³	Windows XP SP3 og nyere, 32-biter og 64-biter	✓	✓
	MERK: Installeringsprogrammet støtter ikke 64-biters versjonen, men skriverdriveren støtter den.		
	MERK: Microsoft sluttet å gi generell støtte for Windows XP i april 2009. HP fortsetter etter beste evne å tilby støtte for det avviklede operativsystemet XP.		
	Windows Vista, 32-biter og 64-biter	✓	✓
	MERK: Windows Vista Starter støttes ikke av installeringsprogrammet eller skriverdriveren.		
	Windows 7 SP1 og nyere, 32-biter og 64-biter	✓	✓
	Windows 8, 32-biters og 64-biters	✓	✓
	Windows 8.1, 32-biter og 64-biter	✓	✓
	Windows Server 2003 SP2 og nyere, 32-biter og 64-biter	✓	✓
	MERK: Installeringsprogrammet støtter ikke 64-biters versjonen, men skriverdriveren støtter den.		
	MERK: Microsoft sluttet å gi generell støtte for Windows Server 2003 i juli 2010. HP fortsetter etter beste evne å tilby støtte for det avviklede operativsystemet Server 2003.		
	Windows Server 2008 32-biters og 64-biters	✓	✓
	Windows Server 2008 R2, 64-biter	✓	✓
	Windows Server 2012, 64-biter	✓	✓
	Mac OS X 10.6, OS X 10.7 Lion, OS X 10.8 Mountain Lion og OS X 10.9 Mavericks	✓	✓

- HP ePrint-programvaren støtter følgende operativsystemer: Windows Vista® (32-biter og 64-biter), Windows 7 (32-biter og 64-biter), Windows 8 (32-biter og 64-biter) og Mac OS X 10.6, OS X 10.7 Lion, OS X 10.8 Mountain Lion og OS X 10.9 Mavericks.
- Listen over operativsystemer som støttes, gjelder Windows-skriverdriverne PCL 6, UPD PCL 6, UPD PCL 5, UPD PS, Mac-skriverdriverne og installasjons-CDen som følger med i esken. Hvis du vil ha en oppdatert liste over støttede operativsystemer, kan du gå til www.hp.com/support/ojcolorX555 for HPs altomfattende hjelp for produktet. Hvis du befinner deg utenfor USA, kan du gå til www.hp.com/support, velge land/region, klikke på **Drivere og programvare** og deretter angi produktnavn eller -nummer. I området **Nedlastingsalternativer** klikker du på **Drivere, programvare og fastvare**.
- HP Software Installer-CDen installerer HP PCL 6-driveren for Windows-operativsystemer sammen med annen valgfri programvare. Programvare for Mac-installerer er ikke inkludert på CD-en. CD-en inneholder fremgangsmåten for å laste ned installeringsprogramvare for Mac fra www.hp.com. Gå til www.hp.com/support, velg land/region, og klikk deretter på **Drivere og programvare**. Angi produktnavn eller -nummer. I området **Nedlastingsalternativer** klikker du på **Drivere, programvare og fastvare**. Klikk på operativsystemversjonen, og klikk deretter på **Last ned**-knappen i Driver-tabellen.



MERK: Du finner oppdatert støtte for operativsystemet på: www.hp.com/support/ojcolorX555.

 **MERK:** Når det gjelder nedlasting av og mer informasjon om HP UPD Postscript-, PCL 5- og PCL 6-drivere, kan du se www.hp.com/go/upd.

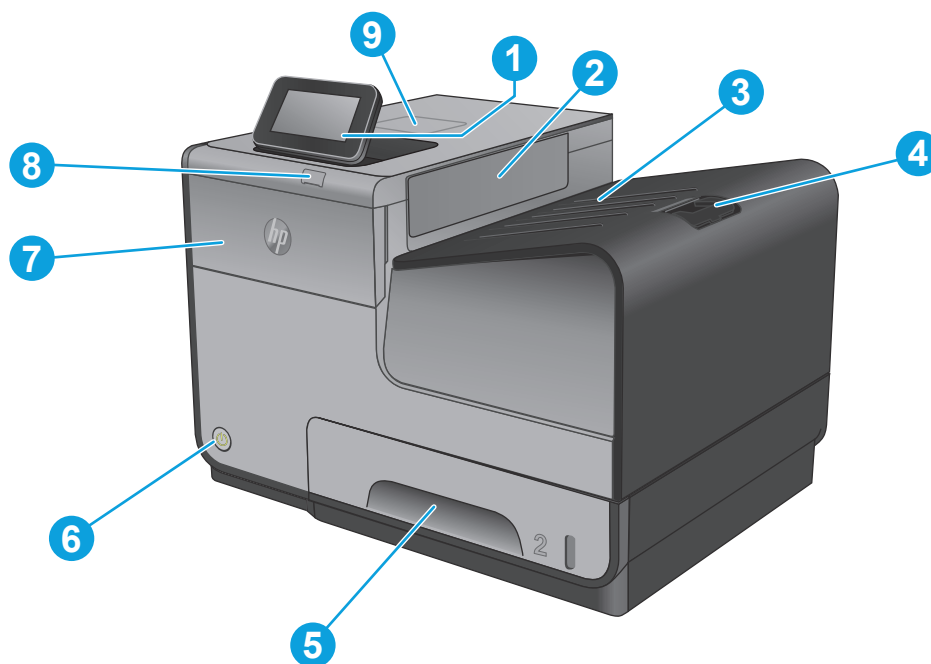
UPD PCL 5 støttes ikke for Windows-operativsystemer. Hvis du vil ha mer informasjon om klient- og serveroperativsystemer for HP UPD, går du til www.hp.com/go/upd og klikker på kategorien **Spesifikasjoner**.

 **MERK:** Hvis du vil ha mer informasjon om mobilutskriftsløsninger, går du til www.hp.com/go/mobileprinting, www.hpconnected.com eller www.hp.com/go/LaserJetMobilePrinting.

Produktet sett forfra og bakfra

- [Produktet sett forfra](#)
- [Produktet sett bakfra](#)
- [Grensesnittporter](#)
- [Kontrollpanelvisning](#)

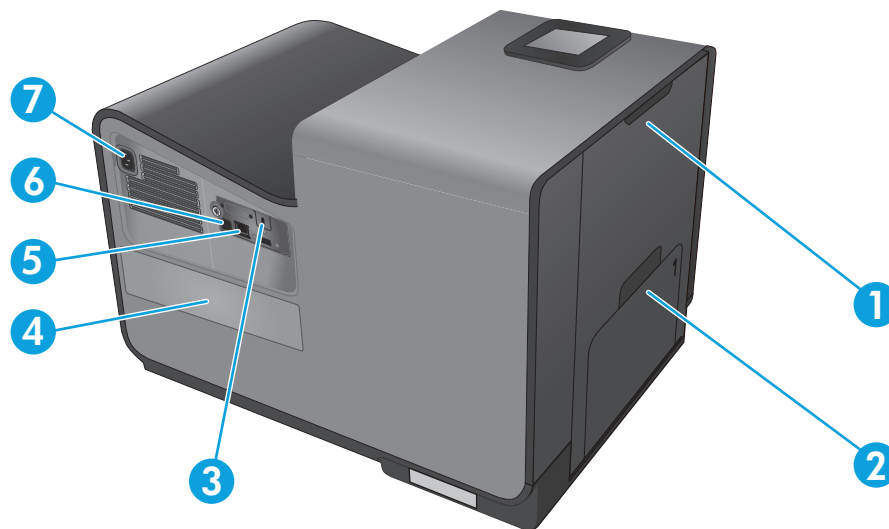
Produktet sett forfra



1	Kontrollpanel med berørings skjerm i farger (kan vippe oppover slik at den blir enklere å lese)
2	Utskuffutløserklaff
3	Utskuff
4	Utskuffforlenger

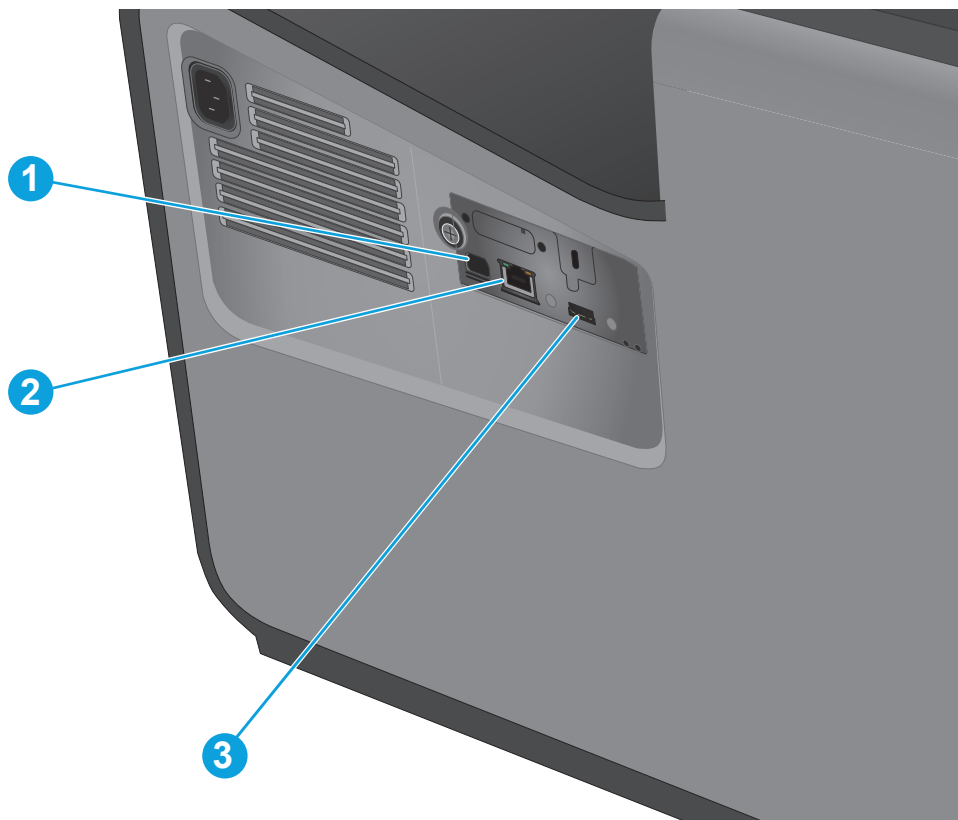
5	Skuff 2 (hovedpapirskuff)
6	Av/på-knapp
7	Blekkpatrondeksel
8	Verts-USB 2.0-port
9	Lomme for integrering av maskinvare (for tilkobling av tredjepartsenheter)

Produktet sett bakfra



1	Venstre deksel (for å fjerne fastkjørt papir og tilgang til blekkopsamlereheten)
2	Skuff 1 (flerfunksjonsskuff)
3	Spor for kabellås
4	Modellnummer- og serienummermerke
5	Grensesnittporter
6	Formaterer (med grensesnittporter)
7	Strømtilkobling

Grensesnittporter




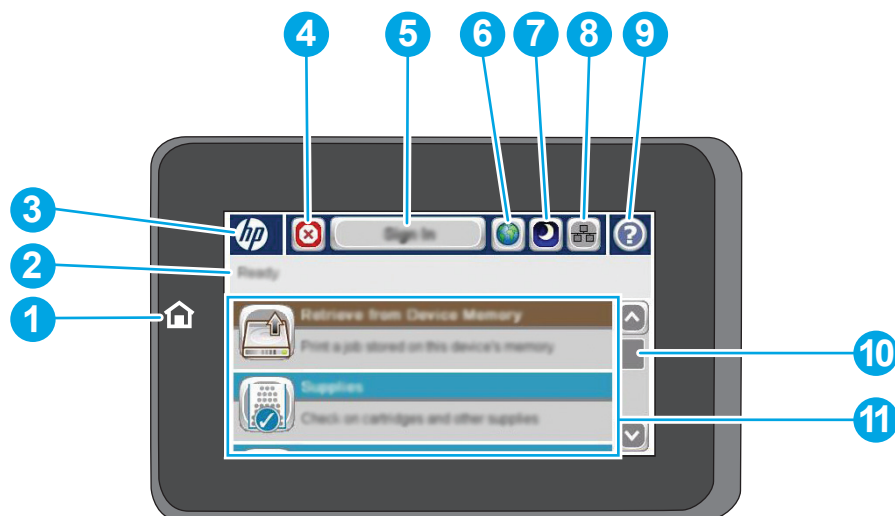
-
- | | |
|---|---|
| 1 | USB-enhetsport tar en USB-kabel fra en PC (alternativ til nettverks- og trådløstilkoblinger). |
| 2 | Ethernet-port |
| 3 | USB-vertsport tar USB-lagringsenheter bare for Plugg inn og skriv ut. |
-



Kontrollpanelvisning

På startskjermbildet får du tilgang til produktfunksjonene, og du ser gjeldende status for produktet.

Du kan når som helst gå tilbake til startskjermbildet ved å trykke på Hjem-knappen på venstre side av produktets kontrollpanel. Du kan også trykke på Hjem-knappen i det øverste venstre hjørnet på skjermen.

 **MERK:** Funksjonen som vises på startskjermen, kan variere avhengig av produktkonfigurasjonen.



1	Hjem-knapp og -lampe	Trykk for å gå tilbake til produktets startskjerm bilde når som helst
2	Produktstatus	Statuslinjen gir informasjon om den generelle produktstatusen.
3	HP-logo eller Hjem-knapp	På alle andre skjermer enn startskjermbildet, skifter HP-logoen til en  Hjem-knapp. Trykk på  Hjem-knappen for å gå tilbake til startskjermbildet.
4	Stopp-knapp	Trykk på Stopp-knappen for å stanse den gjeldende jobben midlertidig. Skjermbildet Jobbstatus åpnes, og du kan deretter avbryte eller fortsette jobben.
5	Påloggings- eller avloggings-knapp	Trykk på påloggingsknappen for å få tilgang til sikre funksjoner. Trykk på avloggingsknappen for å logge deg av produktet hvis du har logget deg på for å få tilgang til sikre funksjoner. Når du har logget deg av, gjenoppretter produktet alle alternativene til standardinnstillingene.
6	Knapp for valg av språk	Trykk på knappen for valg av språk for å velge språk for skjermen på kontrollpanelet.
7	Dvalemodus-knapp	Trykk på knappen for dvalmodus for å få produktet til å gå inn i dvalmodus.
8	Nettverksknapp	Trykk på nettverksknappen for å få informasjon om nettverkstilkoblingen.
9	Hjelp-knappen	Trykk på Hjelp-knappen for å åpne det innebygde hjelpesystemet.

10	Bla-felt	Trykk på pil opp eller pil ned i rullefeltet for å se hele listen over tilgjengelige funksjoner.
11	Funksjoner	<p>Funksjonene som vises i dette området, kan, avhengig av hvordan produktet er konfigurert, inkludere hvilke som helst av følgende elementer:</p> <ul style="list-style-type: none">• Hurtigsett• Hent fra USB• Hent fra enhetsminne• Jobbstatus• Rekvisita• Skuffer• Administrasjon• Vedlikehold av enhet

Oppsett av produktmaskinvare og programvareinstallering

Du finner mer informasjon i installeringsveiledningen for maskinvare som fulgte med produktet. For mer informasjon kan du gå til HP support på nettet.

I USA går du til www.hp.com/support/ojcolorX555 for HPs omfattende hjelp for produktet.

Følg denne fremgangsmåten utenfor USA:

1. Gå til www.hp.com/support.
2. Velg land/region.
3. Klikk på **Feilsøking**.
4. Angi navnet på produktet (HP OfficeJet Enterprise Color X555), og velg deretter **Søk**.

Finn følgende støtte:

- Installer og konfigurere
- Lær og bruk
- Løse problemer
- Last ned programvareoppdateringer
- Delta i støttefora
- Finn informasjon om garanti og forskrifter

2 Papirskuffer

- [Forstå papirbruk](#)
- [Konfigurere skuffer for papirtype og -størrelse](#)
- [Legg i skuff 1 \(universalskuff på venstre side av produktet\)](#)
- [Legge i skuff 2 eller skuff 3 \(ekstrautstyr\)](#)

Mer informasjon:

For USA kan du gå til www.hp.com/support/ojcolorX555.

Brukere utenfor USA kan gå til www.hp.com/support. Velg land/region. Klikk på **Feilsøking**. Angi navnet på produktet, og velg deretter **Søk**.

HPs omfattende hjelp for produktet inneholder følgende informasjon:

- Installer og konfigurere
- Lær og bruk
- Løse problemer
- Last ned programvareoppdateringer
- Delta i støttefora
- Finn informasjon om garanti og forskrifter

Forstå papirbruk

HP Officejet-blekk for kontorbruk er spesialutviklet for bruk med HP-skrivehoder. Unike blekksammensetninger bidrar til forlenget levetid for skrivehodene og større pålitelighet. Når de brukes sammen med ColorLok®-papir, gir disse blekkpatronene fargeresultater i laserkvalitet.

Dette produktet støtter en rekke papirtyper og andre utskriftsmaterialer. Papir eller utskriftsmateriale som ikke innfrir følgende retningslinjer, kan føre til dårlig utskriftskvalitet, flere tilfeller av fastkjørt papir og tidlig slitasje på produktet.

Det er mulig at papir er i samsvar med alle retningslinjene i denne brukerhåndboken, og likevel ikke gir tilfredsstillende resultater. Dette kan skyldes feilhåndtering, ikke godkjente temperatur- og/eller fuktighetsnivåer, eller andre faktorer som Hewlett Packard ikke har kontroll over.

! FORSIKTIG: Hvis du bruker papir eller utskriftsmateriale som ikke oppfyller Hewlett-Packards spesifikasjoner, kan det føre til problemer med produktet og påfølgende reparasjon. Disse reparasjonene dekkes ikke av HPs garanti- eller serviceavtaler.

- For best mulig resultat bør du bare bruke HP-papir og -utskriftsmedier laget for blekkskrivere eller for flere formål.
- Bruk papir eller utskriftsmedier som er laget for blekkskrivere.
- Hewlett-Packard Company kan ikke anbefale bruk av andre merker, fordi HP ikke kan kontrollere kvaliteten på disse merkene.

📄 MERK: På grunnlag av interne HP-tester på et bredt utvalg av vanlig papir, anbefaler HP sterkt bruk av papir med ColorLok®-logoen til dette produktet. Gå til www.hp.com/go/printpermanence for å få mer informasjon.



Bruk følgende retningslinjer for å oppnå tilfredsstillende resultater når du bruker spesialpapir eller -utskriftsmateriale. Angi papirtype og -størrelse i skriverdriveren for å oppnå de beste resultatene.

Type utskriftsmateriale	Gjør dette	Ikke gjør dette
Konvolutter	<ul style="list-style-type: none">• Oppbevar konvolutter liggende.• Bruk konvolutter der sømmene går helt ut i hjørnet.	<ul style="list-style-type: none">• Ikke bruk konvolutter som er krøllete, brettet, sammenklistret eller skadet på annen måte.• Ikke bruk konvolutter som har splittbinders, trykknapper, vinduer eller belagte kanter.
Etiketter	<ul style="list-style-type: none">• Bruk bare etiketter uten synlig underlagspapir mellom dem.• Bruk etiketter som ligger flatt.• Bruk bare ark med alle etikettene til stede.	<ul style="list-style-type: none">• Ikke bruk etiketter som er krøllete eller har bobler, eller som er skadet.• Ikke skriv ut på deler av ark med etiketter.

Type utskriftsmateriale	Gjør dette	Ikke gjør dette
Brevhodepapir eller forhåndstrykte skjemaer	<ul style="list-style-type: none"> • Bruk bare brevhodepapir eller skjemaer som er godkjent for bruk i blekkskrivere. 	<ul style="list-style-type: none"> • Ikke bruk hevet brevhode eller brevhode av metall.
Tungt papir	<ul style="list-style-type: none"> • Bruk bare tykt papir som er godkjent for bruk i blekkskrivere og som oppfyller vektspesifikasjonene til dette produktet. 	<ul style="list-style-type: none"> • Ikke bruk papir som er tyngre enn det som anbefales for dette produktet, med mindre det er HP-papir som er godkjent for bruk i dette produktet.
Glanset eller bestrøket papir	<ul style="list-style-type: none"> • Bruk bare glanset eller bestrøket papir som er godkjent for bruk i blekkskrivere. • Skriv ut på den riktige siden av denne typen papir. • Ikke prøv å skrive ut på begge sider av denne typen papir. 	<ul style="list-style-type: none"> • Ikke bruk glanset eller bestrøket papir som er laget for bruk i laserprodukter. Hvis du bruker glanset papir ment for laserskrivere, kan det føre til blekkansamlinger på arket og inni produktet. • Hvis du skriver ut på feil side av denne typen papir, kan det føre til blekkansamlinger og tilgrising på grunn av overflødig blekk. • Utskrift på to sider på denne typen papir kan føre til tilgrising og overføring av blekk til andre jobber.

Konfigurere skuffer for papirtype og -størrelse

Standardinnstillingen for produktet er at papiret hentes fra skuff 2. Hvis skuff 2 er tom, henter produktet papir fra skuff 1, eller skuff 3 hvis den er installert. Når du konfigurerer en skuff på dette produktet, endres hastighetsinnstillingene for å gi den beste utskriftskvaliteten for den papirtypen du bruker. Hvis du bruker spesialpapir til alle, eller de fleste, utskriftsjobbene på produktet, bør du endre standardinnstillingen.

Tabellen nedenfor viser hvordan skuffen kan stilles inn på ulike måter for å ivareta dine utskriftsbehov.

Papirbruk	Konfigurere produktet	Utskrift
Legg samme papir i skuff 1 og en annen skuff, og la produktet hente papir fra den ene skuffen hvis den andre er tom.	Legg papir i skuff 1 Hvis standardinnstillingene for papirtype og -størrelse ikke er endret, er det ikke nødvendig å konfigurere.	Send utskriftsjobben ved hjelp av programmet.
Du bruker noen ganger spesialpapir, for eksempel tykt papir eller brevhodepapir, fra en skuff som vanligvis brukes til vanlig papir.	Legg spesialpapir i skuff 1.	I utskriftsdialogboksen i programmet velger du papirtypen som tilsvarer spesialpapiret du har lagt i skuffen, før du sender utskriftsjobben. Velg skuff 1 som appirkilde fra kategorien Papirkvalitet (Windows) eller menyen Papirmating (Mac).
Du bruker ofte spesialpapir, for eksempel tykt papir eller brevhodepapir, fra én skuff.	Legg spesialpapir i skuff 1, og konfigurere skuffen for den papirtypen.	I utskriftsdialogboksen i programmet velger du papirtypen som tilsvarer spesialpapiret du har lagt i skuffen, før du sender utskriftsjobben. Velg skuff 1 som appirkilde fra kategorien Papirkvalitet (Windows) eller menyen Papirmating (Mac).

Konfigurere en skuff når du legger i papir

1. Legg papir i skuffen.
2. Konfigurasjonsmeldingen for skuffene vises på produktets kontrollpanel.
3. Velg **OK**-knappen for å godta størrelsen og typen som er registrert, eller velg **Endre**-knappen for å velge en annen papirstørrelse eller -type.
4. Velg riktig størrelse og type, og trykk deretter på knappen **OK**.

Konfigurere en skuff til å samsvare med innstillingene for utskriftsjobben

1. I programmet angir du kildeskuffen, papirstørrelsen og papirtypen.
2. Send jobben til produktet.
Hvis skuffen må konfigureres, vises det en konfigureringsmelding for skuffen på produktets kontrollpanel.
3. Legg papir med angitt type og størrelse i skuffen, og lukk skuffen.
4. Velg **OK**-knappen for å godta størrelsen og typen som er registrert, eller velg **Endre**-knappen for å velge en annen papirstørrelse eller -type.
5. Velg riktig størrelse og type, og trykk deretter på knappen **OK**.

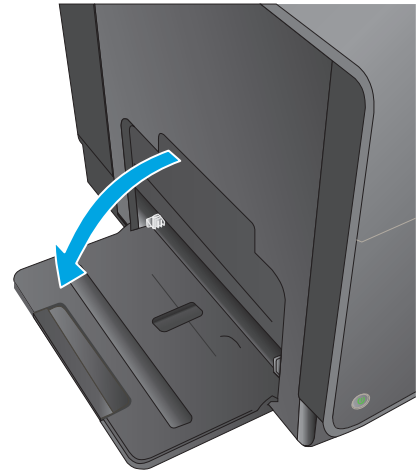
Konfigurere en skuff ved å bruke kontrollpanelet

Du kan også konfigurere skuffene for type og størrelse uten at du har fått en melding fra produktet.

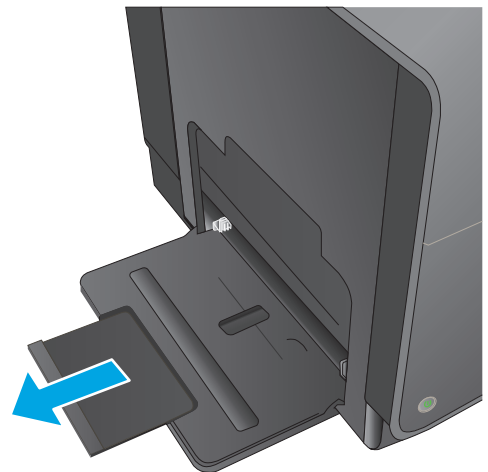
1. Bla deg frem til og trykk på knappen **Skuffer** fra startskjermbildet på produktets kontrollpanel.
2. Velg linjen for skuffen som du vil konfigurere, og velg deretter **Endre**-knappen.
3. Velg papirstørrelsen og papirtypen fra listen over alternativer.
4. Velg **OK**-knappen for å lagre valget.

Legg i skuff 1 (universalskuff på venstre side av produktet)

1. Åpne skuff 1.

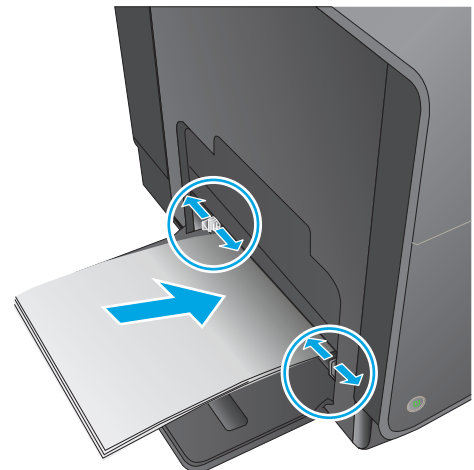


2. Trekk ut skuffeforlengeren.



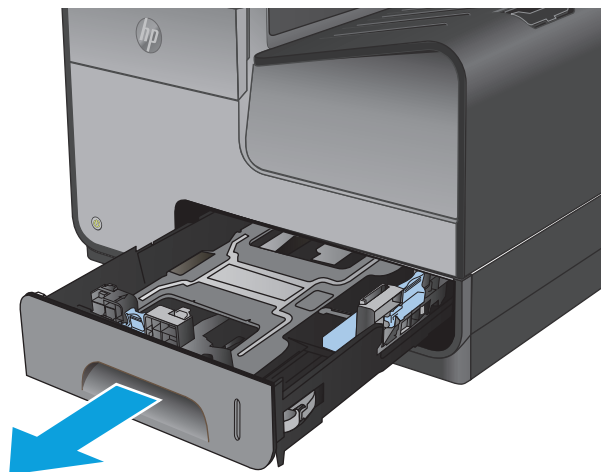
3. Trekk papirførerne helt ut og legg deretter papirstabelen i skuff 1. Juster papirskinnene til størrelsen på papiret.

MERK: Plasser papiret i skuff 1 med siden det skal skrives ut på, ned og den øvre kanten på siden av skuffen nærmest produktet.

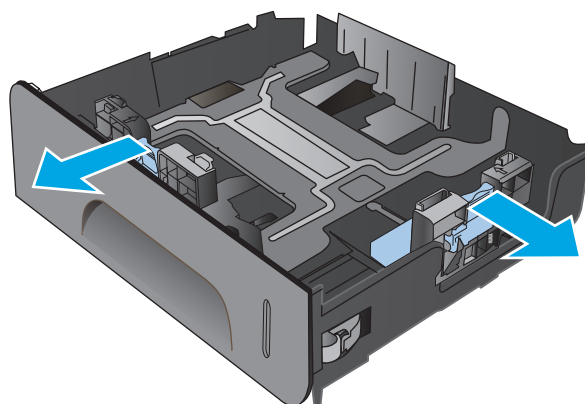


Legge i skuff 2 eller skuff 3 (ekstrautstyr)

1. Trekk skuffen ut av produktet.

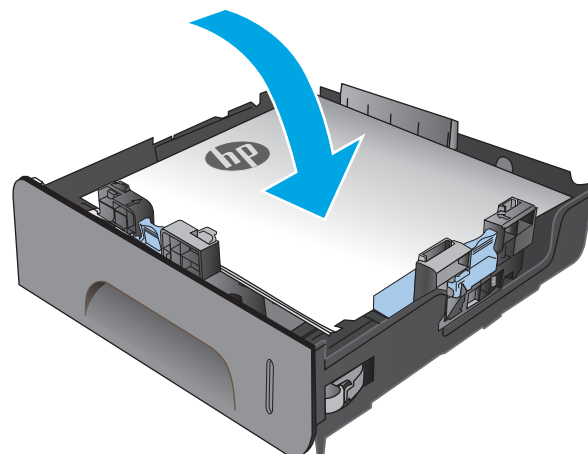


2. Skyv til side papirskinnene for lengde og bredde.

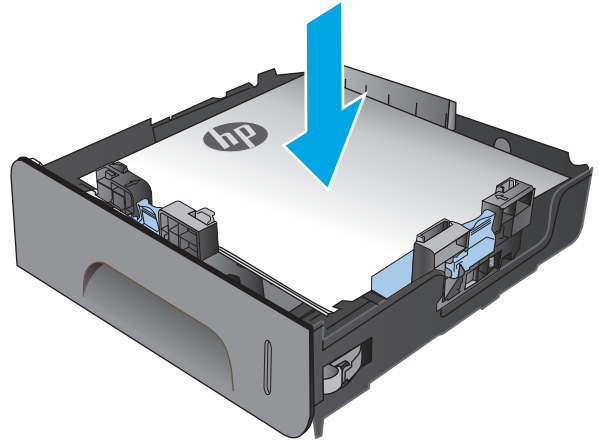


3. Legg papiret i skuffen, og kontroller at det er flatt i alle fire hjørnene. Skyv papirbreddeskinnene slik at de er på linje med merket for papirstørrelsen nederst i skuffen. Skyv den fremre papirskinnen slik at den dytter papirbunken mot skuffens bakkant.

MERK: Plasser papiret i skuffen med siden det skal skrives ut på, opp.

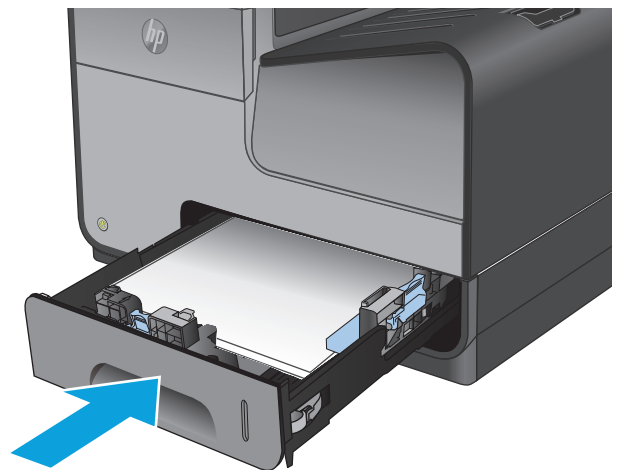


4. Trykk papiret ned for å forsikre deg om at papirbunken er nedenfor tappene for papirgrense på siden av skuffen.



5. Skyv skuffen inn i produktet.

MERK: Når du skal lukke skuffen, dytter du på midten eller med jevnt trykk på begge sider. Unngå å trykke bare på én side.



3 Deler, rekvisita og tilbehør

- [Bestille deler, tilbehør og rekvisita](#)
- [Bytt ut blekkpatronene](#)

Mer informasjon:

For USA kan du gå til www.hp.com/support/ojcolorX555.

Brukere utenfor USA kan gå til www.hp.com/support. Velg land/region. Klikk på **Feilsøking**. Angi navnet på produktet, og velg deretter **Søk**.

HPs omfattende hjelp for produktet inneholder følgende informasjon:

- Installer og konfigurere
- Lær og bruk
- Løse problemer
- Last ned programvareoppdateringer
- Delta i støttefora
- Finn informasjon om garanti og forskrifter

Bestille deler, tilbehør og rekvisita

Bestilling

Bestille rekvisita og papir	www.hp.com/go/suresupply
Bestille ekte HP-deler eller -ekstrautstyr	www.hp.com/buy/parts
Bestille gjennom leverandører av service eller kundestøtte	Kontakt en HP-autorisert leverandør av service eller kundestøtte.
Bestille ved hjelp av HPs innebygde webserver (EWS)	I en nettleser som støttes, angir du produktets IP-adresse eller vertsnavn i feltet for adresse/URL-adresse. HPs innebygde webserver har en kobling til webområdet HP SureSupply, som gir deg muligheten til å kjøpe originale HP-rekvisita.

Deler og rekvisita

Følgende deler er tilgjengelige for produktet.

Element	Delenummer	Kassettnummer	Beskrivelse
Blekkpatroner	D8J10A	HP 980A	Svart HP Officejet-pigmentblekkpatron med standardkapasitet
	D8J07A	HP 980A	Cyan HP Officejet-pigmentblekkpatron med standardkapasitet
	D8J09A	HP 980A	Gul HP Officejet-pigmentblekkpatron med standardkapasitet
	D8J08A	HP 980A	Magenta HP Officejet-pigmentblekkpatron med standardkapasitet
Blekkoppsamlerenhet	B5L09A		HP Officejet Enterprise blekkoppsamlerenhet og dupleksmodul



MERK: Du finner informasjon om ytelsen til patronene på www.hp.com/go/pageyield. Den faktiske ytelsen avhenger av bruken.

Tilbehør

Følgende tilbehør er tilgjengelige for produktet.

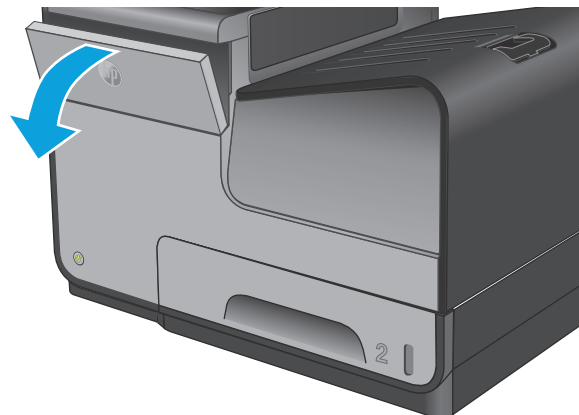
Element	Delenummer	Beskrivelse
Tilbehør for papirhåndtering	B5L07A	HP Officejet Enterprise 500-arks papirskuff (tilleggsskuff 3) ¹
Produktkabinett og stativ	B5L08A	HP Officejet Enterprise skriverkabinett og stativ
Nettverkstilbehør	J8029A	HP NFC/Wireless Direct-tilbehør
USB-kabel	8121-0868	2 meters A-til-B-kabel

¹ Tilleggsskuff 3 er bare tilgjengelig for X555dn-modellen. Du kan ikke legge til en ekstra 500-arks skuff til X555xh-modellen.

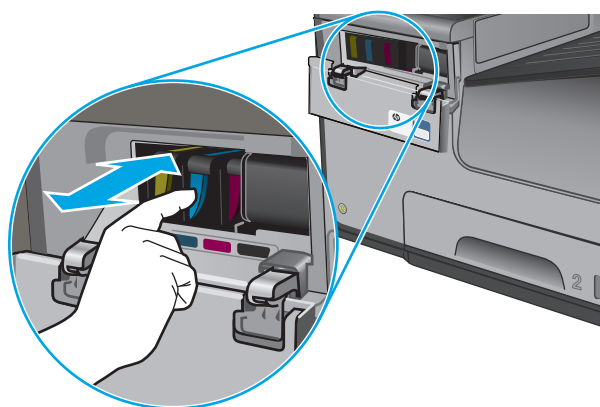
Bytt ut blekkpatronene

Produktet bruker fire farger og har én blekkpatron for hver farge: gul (Y), cyan (C), magenta (M) og svart (K).

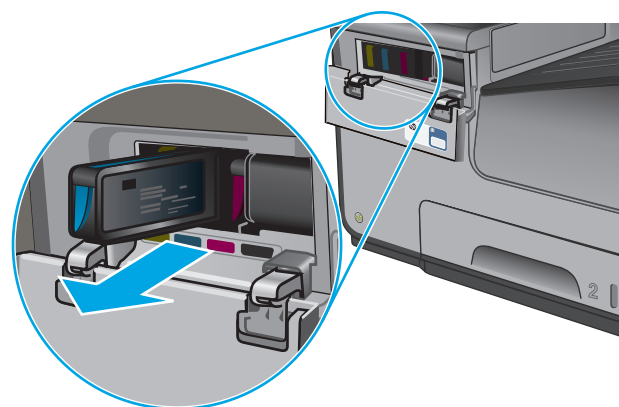
1. Åpne blekkpatrondekselet.



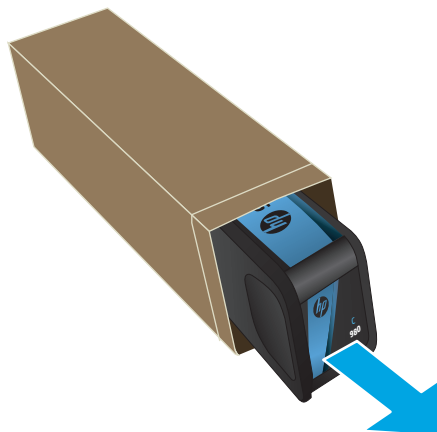
2. Trykk den gamle blekkpatronen inn for å løse den ut.



3. Ta tak i kanten på den gamle blekkpatronen og trekk den rett utover for å ta den ut.



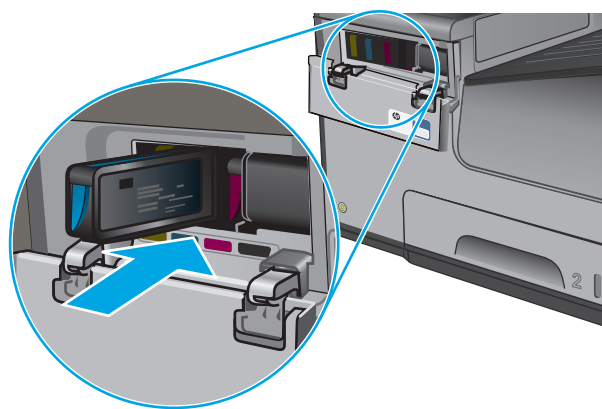
4. Ta den nye blekkpatronen ut av pakningen.



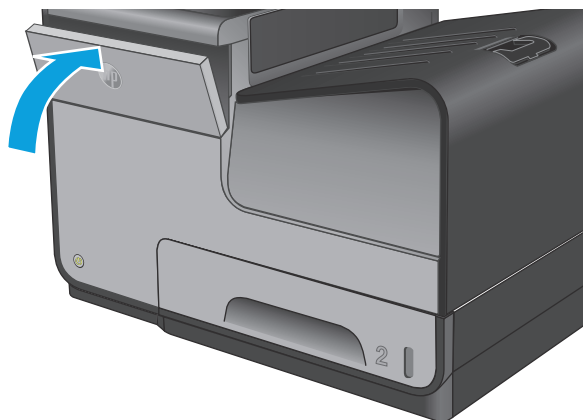
5. Pass på ikke å berøre de gullfargede metallkontaktene på blekkpatronen. Fingeravtrykk på kontaktene kan føre til problemer med utskriftskvaliteten.



6. Sett inn den nye blekkpatronen i produktet. Skyv patronen inn til den låses på plass.



7. Lukk dekselet til blekkpatronene.



8. Plasser den gamle patronen i esken, og se informasjon om resirkulering av brukte blekkpatroner på esken.

4 Skrive ut

- [Utskriftsoppgaver \(Windows\)](#)
- [Utskriftsoppgaver \(Mac OS X\)](#)
- [Lagre utskriftsjobber på produktet for å skrive ut senere](#)
- [Mobilutskrift](#)
- [Skrive ut fra USB-porten](#)

Mer informasjon:

For USA kan du gå til www.hp.com/support/ojcolorX555.

Brukere utenfor USA kan gå til www.hp.com/support. Velg land/region. Klikk på **Feilsøking**. Angi navnet på produktet, og velg deretter **Søk**.

HPs omfattende hjelp for produktet inneholder følgende informasjon:


- Installer og konfigurere
- Lær og bruk
- Løse problemer
- Last ned programvareoppdateringer
- Delta i støttefora
- Finn informasjon om garanti og forskrifter

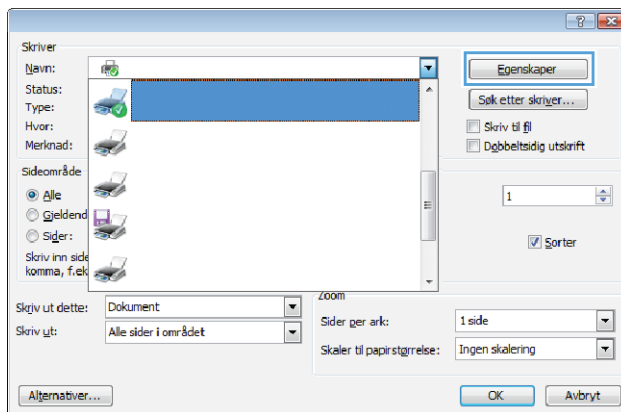
Utskriftsoppgaver (Windows)

Slik skriver du ut (Windows)

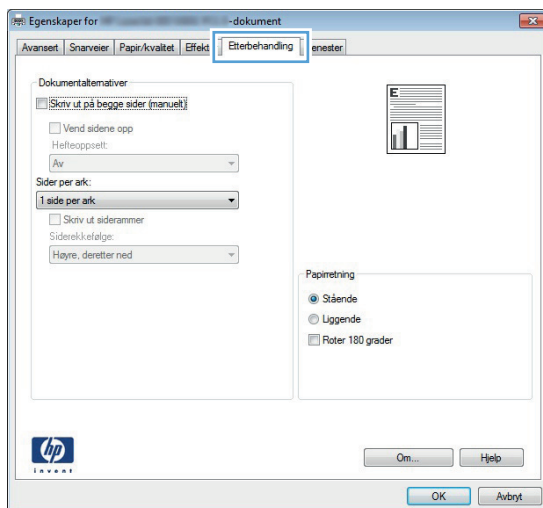
Prosedyren nedenfor beskriver den grunnleggende utskriftsprosessen for Windows.

1. Velg alternativet **Skriv ut** ved hjelp av programmet.
2. Velg produktet fra listen over skrivere. Du kan endre innstillinger ved å klikke eller trykke på **Egenskaper** eller **Preferanser** for å åpne skriverdriveren.

 **MERK:** Navnet på knappen varierer for ulike programmer.



3. Velg kategoriene i skriverdriveren for å konfigurere de tilgjengelige alternativene. For eksempel kan du angi papirretningen i kategorien **Etterbehandling** og angi papirkilde og papirtype, papirstørrelse og kvalitetsinnstillinger i kategorien **Papir/Kvalitet**.



4. Velg **OK** for å gå tilbake til dialogboksen **Skriv ut**. Velg hvor mange eksemplarer som skal skrives ut.
5. Velg **OK** for å skrive ut jobben.

Skrive ut på begge sider automatisk (Windows)

Bruk denne fremgangsmåten for produkter som har en automatisk tosidighet installert. Hvis produktet ikke har en automatisk tosidighet installert, eller hvis du vil skrive ut på papirtyper som tosidigheten ikke støtter, kan du skrive ut på begge sider manuelt.

1. Velg alternativet **Skriv ut** ved hjelp av programmet.
2. Velg produktet fra listen over skrivere, og klikk deretter på eller trykk på **Egenskaper** eller **Innstillinger** for å åpne skriverdriveren.



MERK: Navnet på knappen varierer for ulike programmer.

3. Klikk på kategorien **Etterbehandling**.
4. Merk av for **Skriv ut på begge sider**. Klikk på **OK** for å lukke dialogboksen **Dokumentegenskaper**.
5. I dialogboksen **Skriv ut** klikker du på **OK** for å skrive ut jobben.

Skrive ut på begge sider manuelt (Windows)

Bruk denne prosedyren for produkter som ikke har en automatisk tosidighet installert, eller hvis du vil skrive ut på papirtyper som tosidigheten ikke støtter.

1. Velg alternativet **Skriv ut** ved hjelp av programmet.
2. Velg produktet fra listen over skrivere, og klikk deretter på eller trykk på **Egenskaper** eller **Innstillinger** for å åpne skriverdriveren.



MERK: Navnet på knappen varierer for ulike programmer.

3. Klikk på kategorien **Etterbehandling**.
4. Merk av for **Skriv ut på begge sider (manuelt)**. Klikk på **OK**-knappen for å skrive ut den første siden av jobben.
5. Hent den utskrevne bunken fra utskuffen, og plasser den i skuff 1.
6. Hvis du blir bedt om det, velger du den aktuelle knappen på kontrollpanelet for å fortsette.

Skrive ut flere sider per ark (Windows)

1. Velg alternativet **Skriv ut** ved hjelp av programmet.
2. Velg produktet fra listen over skrivere, og klikk deretter på eller trykk på **Egenskaper** eller **Innstillinger** for å åpne skriverdriveren.



MERK: Navnet på knappen varierer for ulike programmer.

3. Klikk på kategorien **Etterbehandling**.
4. Velg antall sider per ark i rullegardinlisten **Sider per ark**.
5. Velg riktige alternativer for **Skriv ut siderammer**, **Siderekkefølge** og **Papirretning**. Klikk på **OK** for å lukke dialogboksen **Dokumentegenskaper**.
6. I dialogboksen **Skriv ut** klikker du på **OK** for å skrive ut jobben.

Velge papirtype (Windows)

1. Velg alternativet **Skriv ut** ved hjelp av programmet.
2. Velg produktet fra listen over skrivere, og klikk deretter på eller trykk på **Egenskaper** eller **Innstillinger** for å åpne skriverdriveren.



MERK: Navnet på knappen varierer for ulike programmer.

3. Velg kategorien **Papir/kvalitet**.
4. I nedtrekkslisten **Papirtype** klikker du på **Mer....**
5. Utvid listen med alternativene for **Type er:** alternativer.
6. Utvid kategorien med papirtyper som best beskriver papiret.
7. Velg alternativet for papirtypen du bruker, og klikk deretter på **OK**.
8. Klikk på **OK** for å lukke dialogboksen **Dokumentegenskaper**. I dialogboksen **Skriv ut** klikker du på **OK** for å skrive ut jobben.

Flere utskriftsoppgaver

For USA kan du gå til www.hp.com/support/ojcolorX555.

Brukere utenfor USA kan gå til www.hp.com/support. Velg land/region. Klikk på **Feilsøking**. Angi navnet på produktet, og velg deretter **Søk**.

Instruksjoner er tilgjengelig for å utføre bestemte utskrifts oppgaver, for eksempel følgende:

- Opprette og bruke utskriftssnarveier og forhåndsinnstillinger for utskrift i Windows
- Velge papirstørrelsen eller bruke en egendefinert papirstørrelse
- Velge sideretning
- Lage et hefte
- Skalere en side så den passer på en bestemt papirstørrelse
- Skrive ut den første eller den siste siden av dokumentet på annet papir
- Skrive ut vanmerker på et dokument


Utskriftsoppgaver (Mac OS X)

Slik skriver du ut (Mac OS X)

Prosedyren nedenfor beskriver den grunnleggende utskriftsprosessen for Mac OS X.


1. Klikk på **Fil**-menyen og deretter på **Skriv ut**.
2. På **Skriver**-menyen velger du produktet.
3. Åpne meny nedtrekkslisten, eller klikk på **Vis detaljer**, og velg deretter andre menyer for å justere utskriftsinnstillinger.
4. Klikk på **Skriv ut**.

Skrive ut på begge sider automatisk (Mac OS X)

 **MERK:** Denne funksjonen er tilgjengelig hvis du installerer HP-skriverdriveren. Den er ikke tilgjengelig hvis du bruker AirPrint.

1. Klikk på **Fil**-menyen og deretter på **Skriv ut**.
2. På **Skriver**-menyen velger du produktet.
3. Åpne meny nedtrekkslisten, eller klikk på **Vis detaljer**, og klikk deretter på menyen **Oppsett**.
4. Velg et alternativ for innbinding fra nedtrekkslisten **Tosidig**.
5. Klikk på **Skriv ut**.

Skrive ut på begge sider manuelt (Mac OS X)

 **MERK:** Denne funksjonen er tilgjengelig hvis du installerer HP-skriverdriveren. Den er ikke tilgjengelig hvis du bruker AirPrint.

1. Klikk på **Fil**-menyen og deretter på **Skriv ut**.
2. På **Skriver**-menyen velger du produktet.
3. Åpne meny nedtrekkslisten, eller klikk på **Vis detaljer**, og klikk deretter på menyen **Manuell tosidig**.
4. Klikk i **Manuell tosidig**-boksen, og velg et innbindingsalternativ.
5. Klikk på **Skriv ut**.
6. Gå til produktet, og fjern eventuelle tomme ark som ligger i skuff 1.
7. Hent den utskrevne bunken fra utskuffen, og plasser den med den trykte siden ned i innskuffen.
8. Hvis du blir bedt om det, velger du den aktuelle knappen på kontrollpanelet for å fortsette.

Skrive ut flere sider per ark (Mac OS X)

1. Klikk på **Fil**-menyen og deretter på **Skriv ut**.
2. På **Skriver**-menyen velger du produktet.
3. Åpne meny nedtrekkslisten, eller klikk på **Vis detaljer**, og klikk deretter på menyen **Oppsett**.

4. På nedtrekkslisten **Sider per ark** velger du antall sider som du ønsker å skrive ut på hvert ark.
5. I området **Layoutretning** velger du rekkefølgen på og plasseringen av sidene på arket.
6. På **Rammer**-menyen velger du hvilken type ramme som skal skrives ut rundt hver side på arket.
7. Klikk på **Skriv ut**.

Velge papirtype (Mac OS X)

1. Klikk på **Fil**-menyen og deretter på **Skriv ut**.
2. På **Skriver**-menyen velger du produktet.
3. Åpne meny nedtrekkslisten, eller klikk på **Vis detaljer**, og klikk deretter på menyen **Etterbehandling**.
4. Velg en type fra nedtrekkslisten **Type utskriftsmateriale**.
5. Klikk på **Skriv ut**.

Flere utskriftsoppgaver

For USA kan du gå til www.hp.com/support/ojcolorX555.

Brukere utenfor USA kan gå til www.hp.com/support. Velg land/region. Klikk på **Feilsøking**. Angi navnet på produktet, og velg deretter **Søk**.

Instruksjoner er tilgjengelig for å utføre bestemte utskrifts oppgaver, for eksempel følgende:


- Opprette og bruke utskriftssnarveier og forhåndsinnstillinger for utskrift i Windows
- Velge papirstørrelsen eller bruke en egendefinert papirstørrelse
- Velge sideretning
- Lage et hefte
- Skalere en side så den passer på en bestemt papirstørrelse
- Skrive ut den første eller den siste siden av dokumentet på annet papir
- Skrive ut vannmerker på et dokument

Lagre utskriftsjobber på produktet for å skrive ut senere

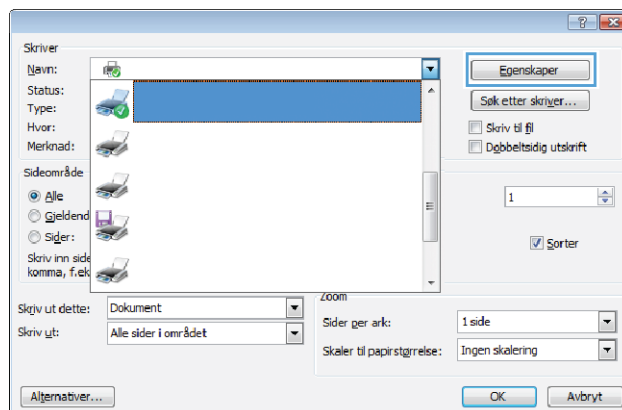
- [Opprette en lagret jobb \(Windows\)](#)
- [Opprette en lagret jobb \(Mac OS X\)](#)
- [Skrive ut en lagret jobb](#)
- [Slette en lagret jobb](#)

Opprette en lagret jobb (Windows)

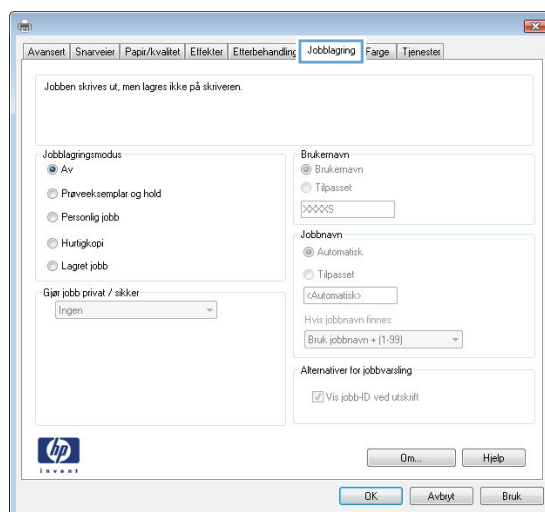
Du kan lagre jobber på produktet, slik at du kan skrive dem ut når som helst.

 **MERK:** Produktet ditt ser kanskje annerledes ut enn det som er på bildet, men handlingene er de samme.

1. Velg alternativet **Skriv ut** ved hjelp av programmet.
2. Velg produktet fra listen over skrivere, og velg deretter **Egenskaper** eller **Preferanser** (navnet varierer for forskjellige programmer).



3. Klikk på kategorien **Jobblagring**.



4. Velg alternativet **Jobblagringsmodus**.
 - **Prøveeksemplar og hold:** Skriv ut og korrekturles ett eksemplar av jobben, og skriv deretter ut flere eksemplarer.
 - **Personlig jobb:** Jobben skrives ikke ut før produktet får beskjed om det via kontrollpanelet. I denne jobblagringsmodusen kan du velge ett av alternativene under **Gjør jobb privat/sikker**. Hvis du gir jobben en PIN-kode, må du oppgi den aktuelle PIN-koden på kontrollpanelet. Hvis du krypterer jobben, må du angi nødvendig passord via kontrollpanelet.
 - **Hurtigkopi:** Skriv ut ønsket antall eksemplarer av en jobb, og lagre deretter et eksemplar av jobben i produktminnet, slik at du kan skrive den ut på nytt senere.
 - **Lagret jobb:** Lagre en jobb på produktet, og gjør det mulig for andre brukere å skrive ut jobben når som helst. I denne jobblagringsmodusen kan du velge ett av alternativene under **Gjør jobb privat/sikker**. Hvis du gir jobben en PIN-kode, må personen som skriver ut jobben, angi den nødvendige PIN-koden via kontrollpanelet. Hvis du krypterer jobben, må personen som skriver ut jobben, angi nødvendig passord via kontrollpanelet.
5. Hvis du vil bruke et egendefinert brukernavn eller jobbnavn, klikker du på **Egendefinert** og deretter skriver du inn brukernavnet eller jobbnavnet.

Velg hvilket alternativ som skal brukes hvis jobben har samme navn som en annen lagret jobb:

 - **Bruk jobbnavn + (1–99):** Legg til et unikt tall på slutten av jobbnavnet.
 - **Bytt eksisterende fil:** Overskriv den eksisterende lagrede jobben med den nye jobben.
6. Klikk på **OK** for å lukke dialogboksen **Dokumentegenskaper**. I dialogboksen **Skriv ut** klikker du på **OK** for å skrive ut jobben.

Opprette en lagret jobb (Mac OS X)

Du kan lagre jobber på produktet, slik at du kan skrive dem ut når som helst.

1. Klikk på **Fil**-menyen og deretter på **Skriv ut**.
2. På **Skriver**-menyen velger du produktet.
3. Skriverdriveren viser menyen **Kopier og sider** som standard. Åpne nedtrekkslisten med menyer, og klikk deretter på menyen **Jobblagring**.


4. I nedtrekkslisten **Modus** velger du typen lagret jobb.
 - **Prøveeksemplar og hold:** Skriv ut og korrekturet ett eksemplar av jobben, og skriv deretter ut flere eksemplarer.
 - **Personlig jobb:** Jobben skrives ikke ut før produktet får beskjed om det via kontrollpanelet. Hvis du gir jobben en PIN-kode, må du oppgi den aktuelle PIN-koden på kontrollpanelet.
 - **Hurtig kopi:** Skriv ut ønsket antall eksemplarer av en jobb, og lagre deretter et eksemplar av jobben i produktminnet, slik at du kan skrive den ut på nytt senere.
 - **Lagret jobb:** Lagre en jobb på produktet, og gjør det mulig for andre brukere å skrive ut jobben når som helst. Hvis du gir jobben en PIN-kode, må personen som skriver ut jobben, angi den nødvendige PIN-koden via kontrollpanelet.
5. Hvis du vil bruke et egendefinert brukernavn eller jobbnavn, klikker du på **Egendefinert** og deretter skriver du inn brukernavnet eller jobbnavnet.

Velg hvilket alternativ du vil bruke hvis en annen lagret jobb allerede har det navnet.

 - **Bruk jobbnavn + (1–99):** Legg til et unikt tall på slutten av jobbnavnet.
 - **Bytt eksisterende fil:** Overskriv den eksisterende lagrede jobben med den nye jobben.
6. Hvis du velger alternativet **Lagret jobb** eller **Personlig jobb** i trinn 3, kan du beskytte jobben med en PIN-kode. Skriv inn et firesifret tall i feltet **Bruk PIN for å skrive ut**. Når andre personer forsøker å skrive ut denne jobben, blir de bedt om å oppgi denne PIN-koden.
7. Klikk på knappen **Skriv ut** for å behandle jobben.

Skrive ut en lagret jobb

Bruk følgende fremgangsmåte for å skrive ut en jobb som er lagret i produktminnet.

1. Bla deg frem til og trykk på knappen [Hent fra enhetsminne](#) fra startskjerm bildet på produktets kontrollpanel.
2. Velg mappen der jobben er lagret.
3. Velg navnet på jobben. Hvis jobben er privat eller kryptert, angir du PIN-koden eller passordet.
4. Juster antall eksemplarer, og trykk på knappen Start  for å skrive ut jobben.

Slette en lagret jobb

Når du sender en lagret jobb til produktminnet, overskrives eventuelle tidligere jobber med samme bruker- og jobbnavn. Hvis det ikke allerede er lagret en jobb med samme bruker- og jobbnavn og produktet trenger mer diskplass, kan det hende at produktet sletter andre lagrede jobber. Den eldste jobben slettes først. Du kan endre antallet jobber som produktet kan lagre, fra menyen [Generelle innstillinger](#) på produktets kontrollpanel.

Bruk denne fremgangsmåten for å slette en jobb som er lagret i produktminnet.

1. Bla deg frem til og trykk på knappen [Hent fra enhetsminne](#) fra startskjerm bildet på produktets kontrollpanel.
2. Velg navnet på mappen der jobben er lagret.

3. Velg navnet på jobben, og velg deretter [Slett](#)-knappen.
4. Hvis jobben er privat eller kryptert, angir du PIN-koden eller passordet og trykker deretter på knappen [Slett](#).

Mobilutskrift

HP tilbyr flere mobil- og ePrint-løsninger for trådløs utskrift til en HP-skriver fra bærbar PC, nettbrett, smarttelefon eller andre mobilenheter. For å finne det beste valget kan du gå til www.hp.com/go/LaserJetMobilePrinting (bare på engelsk).

- [HP Trådløs direkteutskrift og NFC-utskrift](#)
- [HP ePrint via e-post](#)
- [HP ePrint-programvare](#)
- [AirPrint](#)

HP Trådløs direkteutskrift og NFC-utskrift

HP tilbyr HP Wireless Direct- og NFC-utskrift (Near Field Communication) for skrivere med HP Jetdirect 2800w NFC & Wireless Direct Accessory (delenummer: J8029-90901) samt visse andre HP LaserJet-skrivere (se skriverens dokumentasjon). Se www.hp.com/go/jd2800wSupport hvis du vil ha mer informasjon om HP Jetdirect 2800w NFC & Wireless Direct Accessory.

Bruk HP Wireless Direct til å skrive ut trådløst fra følgende enheter:


- iPhone, iPad eller iPod touch med Apple AirPrint eller HP ePrint-appen
- Android-mobilenheter som bruker HP ePrint-appen eller den innebygde Android-utskriftsløsningen
- Symbian-mobilenheter som bruker HP ePrint Home & Biz-appen
- PC- og Mac-enheter som bruker HP ePrint-programmet

Du finner mer informasjon om HP Wireless Direct på <http://www.hp.com/go/wirelessprinting>, og klikk deretter på **HP Wireless Direct** i navigeringsfeltet til venstre.

NFC og HP direkte trådløs utskrift kan aktiveres eller deaktiveres fra skriverens kontrollpanel.

1. Fra startskjerm bildet på produktets kontrollpanel, blar du til og velger menyen [Administrasjon](#).
2. Åpne disse menyene:
 - [Nettverksinnstillinger](#)
 - [Trådløs meny](#)
 - [Trådløst direkte](#)
3. Velg **På**.



MERK: I miljøer hvor flere enn én modell av samme produkt er installert, kan det være nyttig å gi hvert produkt en egen SSID, slik at det blir enklere å identifisere produktet for HP Trådløs direkteutskrift. SSID-en (Service Set Identifier) er også tilgjengelig på siden **Hvordan koble til** ved å trykke på knappen Nettverk  fra startskjermen på produktets kontrollpanel.

Følg denne fremgangsmåten for å endre produkt-SSID-en:

1. Fra startskjerm bildet på produktets kontrollpanel, blar du til og velger menyen [Administrasjon](#).
2. Åpne disse menyene:

- [Nettverksinnstillinger](#)
 - [Trådløs meny](#)
 - [Trådløst direkte](#)
 - [SSID](#)
3. Velg området [SSID-navn](#).
 4. Bruk tastaturet til å endre navn.
 5. Velg [OK](#).

HP ePrint via e-post

Bruk HP ePrint for å skrive ut dokumenter ved å sende dem som et e-postvedlegg til produktets e-postadresse fra en hvilken som helst e-postaktivert enhet.





MERK: Det kan hende at produktet trenger en fastvareoppdatering for å bruke denne funksjonen.

For å bruke HP ePrint må produktet oppfylle disse kravene:

- Produktet må være koblet til et kablet eller trådløst nettverk og ha Internett-tilgang.
- HPs webtjenester må være aktivert på produktet, og produktet må være registrert på HP Connected.

Følg denne fremgangsmåten for å aktivere HP Web Services og registrere deg med HP Connected:

1. Åpne HPs innebygde webserver (EWS):
 - a. På startskjermbildet på produktets kontrollpanel, berører du **Nettverk** -knappen for å vise IP-adressen eller vertsnavnet.
 - b. Åpne en nettleser, og skriv inn IP-adressen eller vertsnavnet nøyaktig slik det vises på produktets kontrollpanel. Trykk på [Enter](#) på tastaturet. EWS åpnes.

 <https://10.10.XX.XXX/>

2. Klikk på kategorien **HP Web Services**.
3. Velg alternativet for å aktivere webtjenester.



MERK: Det kan ta flere minutter å aktivere webtjenester.

4. Gå til www.hpconnected.com for å opprette en HP ePrint-konto og fullføre installeringen.

HP ePrint-programvare

HP ePrint-programvaren gjør det enkelt å skrive ut fra en stasjonær eller bærbar Windows eller Mac til et HP ePrint-kompatibelt produkt. Denne programvaren gjør det enkelt å finne HP ePrint-aktiverte produkter som er registrert på HP Connected-kontoen din. Mål-HP-skriveren kan være plassert på kontoret eller på steder over hele verden.


- **Windows:** Når du har installert programvaren, åpner du alternativet **Utskrift** i programmet. Deretter velger du **HP ePrint** på listen over installerte skrivere. Klikk på **Egenskaper** for å konfigurere utskriftsalternativer.
- **Mac:** Etter at du har installert programvaren, velger du **Fil, Skriv ut** og deretter pilen ved siden av **PDF** (nederst i venstre hjørne på driverskjermen). Velg **HP ePrint**.

I Windows støtter HP ePrint-programvaren TCP/IP-utskrift til lokale nettverksskrivere på nettverket (LAN eller WAN) for produkter som støtter UPD PostScript®.

Windows og Mac støtter IPP-utskrift til LAN- eller WAN-nettverkstilkoblede produkter som støtter ePCL.

Windows og Mac støtter også utskrift av PDF-dokumenter til offentlige utskriftsplasseringer og utskrift med HP ePrint via e-post via nettsky.

Du finner drivere og mer informasjon på www.hp.com/go/eprintsoftware.

 **MERK:** HP ePrint-programvaren er et verktøy for PDF-arbeidsflyt for Mac, og er ikke teknisk sett en skriverdriver.

 **MERK:** HP ePrint-programvaren støtter ikke USB-utskrift.

AirPrint

Direkte utskrift ved hjelp av Apples AirPrint støttes i OS 4.2 eller nyere. Bruk AirPrint for å skrive ut direkte til produktet fra en iPad, iPhone (3GS eller nyere) eller iPod touch (tredje generasjon eller nyere) i følgende programmer:

- Mail
- Fotografier
- Safari
- iBooks
- Velg programmer fra tredjepart

Produktet må være koblet til det samme trådløse nettverket som Apple-enheten for å kunne bruke AirPrint. Hvis du vil ha mer informasjon om bruk av AirPrint og om hvilke HP-produkter som er kompatible med AirPrint, kan du gå til webområdet for støtte for dette produktet:

- For USA kan du gå til www.hp.com/support/ojcolorX555.
- Brukere utenfor USA kan gå til www.hp.com/support. Velg land/region. Klikk på **Feilsøking**. Angi navnet på produktet, og velg deretter **Søk**.

 **MERK:** AirPrint støtter ikke USB-tilkoblinger.

Skrive ut fra USB-porten

Dette produktet har funksjonalitet for utskrift fra USB-enheter, slik at du raskt kan skrive ut filer uten å sende dem fra en datamaskin. Produktet støtter standard USB-lagringsenheter i USB-porten foran på produktet. Du kan skrive ut følgende filtyper:

- PDF
- PRN
- PCL
- PS
- CHT

Aktiver USB-porten for utskrift

Før du kan bruke denne funksjonen, må du aktivere USB-porten. Bruk følgende fremgangsmåte for å aktivere porten fra produktets kontrollpanelmenyer:

1. Bla deg frem til og trykk på knappen **Administrasjon** fra startskjermbildet på produktets kontrollpanel.
2. Åpne følgende menyer:
 - **Generelle innstillinger**
 - **Aktiver Hent fra USB**
3. Velg alternativet **Aktiver**, og velg deretter **Lagre**-knappen.

Skrive ut USB-dokumenter

1. Sett inn en USB-enhet i USB-porten på enheten.




MERK: Det kan hende du må fjerne dekselet fra USB-porten. Trekk dekselet rett ut for å fjerne det.

2. Produktet påviser USB-flashstasjonen. Trykk på **OK** for å få tilgang til stasjonen, eller hvis du blir bedt om det, velg alternativet **Hent fra USB** fra listen over tilgjengelige programmer. Skjermbildet **Hent fra USB** åpnes.
3. Velg navnet på dokumentet du vil skrive ut.



MERK: Dokumentet kan ligge i en mappe. Åpne mapper etter behov.

4. Hvis du må justere antall kopier, velger du **Kopier**-feltet og bruker deretter tastaturet til å velge antall kopier.
5. Trykk på knappen Start  for å skrive ut dokumentet.

5 Administrere produktet

- [Konfigurere IP-nettverksinnstillinger](#)
- [HPs innebygde webserver](#)
- [HP Utility for Mac OS X](#)
- [HP Web Jetadmin](#)
- [Økonomiske innstillinger](#)
- [Sikkerhetsfunksjoner for produktet](#)
- [Programvare- og fastvareoppdateringer](#)

Mer informasjon:

For USA kan du gå til www.hp.com/support/ojcolorX555.

Brukere utenfor USA kan gå til www.hp.com/support. Velg land/region. Klikk på **Feilsøking**. Angi navnet på produktet, og velg deretter **Søk**.

HPs omfattende hjelp for produktet inneholder følgende informasjon:

- Installer og konfigurere
- Lær og bruk
- Løse problemer
- Last ned programvareoppdateringer
- Delta i støttefora
- Finn informasjon om garanti og forskrifter

Konfigurere IP-nettverksinnstillinger


- [Ansvarsfraskrivelse for skriverdeling](#)
- [Vise eller endre nettverksinnstillinger](#)
- [Gi produktet nytt navn i nettverket](#)
- [Konfigurere IPv4 TCP/IP-parametere manuelt fra kontrollpanelet](#)
- [Konfigurere IPv6 TCP/IP-parametere manuelt fra kontrollpanelet](#)

Ansvarsfraskrivelse for skriverdeling

HP støtter ikke node-til-node-nettverk ettersom funksjonen er en del av Microsoft-operativsystemer og ikke HP-skriverdriverne. Besøk Microsoft på www.microsoft.com.

Vise eller endre nettverksinnstillinger

Bruk HPs innebygde webserver til å vise eller endre innstillingene for IP-konfigurerings.


1. Åpne HPs innebygde webserver (EWS):
 - a. På startskjermbildet på produktets kontrollpanel, berører du Nettverk -knappen for å vise IP-adressen eller vertsnavnet.
 - b. Åpne en nettleser, og skriv inn IP-adressen eller vertsnavnet nøyaktig slik det vises på produktets kontrollpanel. Trykk på **Enter** på tastaturet. EWS åpnes.

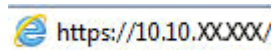
 <https://10.10.XX.XXX/>

2. Klikk på kategorien **Nettverk** for å få nettverksinformasjon. Du kan endre innstillingene etter behov.

Gi produktet nytt navn i nettverket

Bruk HPs innebygde webserver hvis du vil gi produktet et nytt navn i nettverket, slik at det får en unik identifikasjon.

1. Åpne HPs innebygde webserver (EWS):
 - a. På startskjermbildet på produktets kontrollpanel, berører du Nettverk -knappen for å vise IP-adressen eller vertsnavnet.
 - b. Åpne en nettleser, og skriv inn IP-adressen eller vertsnavnet nøyaktig slik det vises på produktets kontrollpanel. Trykk på **Enter** på tastaturet. EWS åpnes.

 <https://10.10.XX.XXX/>

2. Åpne kategorien **Generelt**.
3. På siden **Enhetsinformasjon** vises standard produktnavn i feltet **Enhetsnavn**. Du kan endre dette navnet for å gi produktet en unik identifikasjon.



MERK: Det er valgfritt å fylle ut de andre feltene på siden.

4. Klikk på **Bruk** for å lagre endringene.

Konfigurere IPv4 TCP/IP-parametere manuelt fra kontrollpanelet

Bruk [administrasjonsmenyene](#) på kontrollpanelet til å konfigurere IPv4-adresse, nettverksmaske og standard gateway manuelt.

1. Fra startskjermbildet på produktets kontrollpanel, blar du til og velger knappen [Administrasjon](#).
2. Åpne følgende menyer:
 - [Nettverksinnstillinger](#)
 - [Jetdirect-meny](#)
 - [TCP/IP](#)
 - [IPV-innstillinger](#)
 - [Konfig.metode](#)
3. Velg alternativet [Manuell](#), og velg deretter [Lagre](#)-knappen.
4. Åpne [Manuelle innstillinger](#)-menyen.
5. Velg alternativet [IP-adresse](#), [Nettverksmaske](#) eller [Standard-gateway](#).
6. Trykk på det første feltet for å åpne et tastatur. Angi de riktige sifrene for feltet, og trykk på knappen [OK](#).

Gjenta dette for hvert felt, og trykk deretter på knappen [Lagre](#).

Konfigurere IPv6 TCP/IP-parametere manuelt fra kontrollpanelet

Bruk [administrasjonsmenyene](#) på kontrollpanelet til å angi en IPv6-adresse manuelt.

1. Fra startskjermbildet på produktets kontrollpanel, blar du til og velger knappen [Administrasjon](#).
2. Åpne følgende menyer for å aktivere manuell konfigurasjon:
 - [Nettverksinnstillinger](#)
 - [Jetdirect-meny](#)
 - [TCP/IP](#)
 - [IPV6-innstillinger](#)
 - [Adresse](#)
 - [Manuelle innstillinger](#)
 - [Aktiver](#)

Velg alternativet [På](#), og velg deretter [Lagre](#)-knappen.
3. Hvis du vil konfigurere adressen, trykker du på knappen [Adresse](#) og deretter på feltet for å åpne et tastatur.
4. Bruk tastaturet til å angi adressen, og trykk deretter på knappen [OK](#).
5. Velg [Lagre](#)-knappen.

HPs innebygde webserver

- [Få tilgang til HPs innebygde webserver \(EWS\)](#)
- [Funksjoner i HPs innebygde webserver \(EWS\)](#)

Med den innebygde webserveren kan du behandle utskriftsfunksjoner fra en datamaskin i stedet for fra produktets kontrollpanel.

- vise produktstatusinformasjon
- fastslå gjenværende levetid for all rekvisita og bestille nye
- vise og endre skuffkonfigurasjonene
- vise og endre menykonfigurasjonen for produktets kontrollpanel
- vise og skrive ut interne sider
- motta varsler om produkt- og rekvisitahendelser
- vise og endre nettverkskonfigurasjonen


HPs innebygde webserver fungerer når produktet er koblet til et IP-basert nettverk. HPs innebygde webserver støtter ikke IPX-baserte produkttilkoblinger. Du trenger ikke Internett-tilgang for å kunne åpne og bruke HPs innebygde webserver.

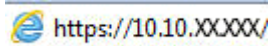
Når produktet er koblet til nettverket, vil HPs innebygde webserver automatisk være tilgjengelig.



MERK: HPs innebygde webserver er ikke tilgjengelig utenfor brannmur.

Få tilgang til HPs innebygde webserver (EWS)

1. På startskjermbildet på produktets kontrollpanel, berører du Nettverk -knappen for å vise IP-adressen eller vertsnavnet.
2. Åpne en nettleser, og skriv inn IP-adressen eller vertsnavnet nøyaktig slik det vises på produktets kontrollpanel. Trykk på **Enter** på tastaturet. EWS åpnes.

 <https://10.10.XXXXX/>

Hvis du vil bruke HPs innebygde webserver, må nettleseren oppfylle følgende krav:

- Windows: Microsoft Internet Explorer 5.01 eller nyere eller Netscape 6.2 eller nyere
- Mac OS X: Safari eller Firefox som bruker Bonjour eller en IP-adresse
- Linux: Bare Netscape Navigator
- HP-UX 10 og HP-UX 11: Netscape Navigator 4.7

Funksjoner i HPs innebygde webserver (EWS)

- [Informasjon-kategori](#)
- [Kategorien Generelt](#)
- [Kategorien Skriv ut eller kategorien Kopier / skriv ut](#)

- [Kategorien Skanning / digital sending \(bare MFP-modeller\)](#)
- [Kategorien Faks \(bare MFP-modeller\)](#)
- [Kategorien Feilsøking](#)
- [Kategorien Sikkerhet](#)
- [Kategorien HPs webtjenester](#)
- [Nettverk-kategori](#)
- [Liste over Andre koblinger](#)

Informasjon-kategori

Tabell 5-1 Kategorien Informasjon på HPs innebygde webserver

Meny	Beskrivelse
Enhetsstatus	Viser produktstatusen og viser den beregnede gjenværende levetiden for HP-rekvisita. Siden viser også papirtypen og -størrelsen som er angitt for hver skuff. Hvis du vil endre standardinnstillingene, klikker du på koblingen Endre innstillinger .
Jobblogg	Viser et sammendrag av alle jobber som produktet har behandlet.
Konfigurasjonsside	Viser informasjonen på konfigurasjonssiden.
Statusside for rekvisita	Viser statusen for rekvisita for produktet.
Hendelsesloggside	Viser en liste over alle hendelser og feil for produktet. Bruk koblingen HP Instant Support (i området Andre koblinger på alle sider i HPs innebygde webserver) for å koble til et sett med dynamiske websider som hjelper deg med å løse problemer. Disse sidene viser også ekstratjenester som er tilgjengelige for produktet.
Forbruksside	Viser en oppsummering av antallet sider produktet har skrevet ut, gruppert etter størrelse, type og papirutskriftsbane.
Enhetsinformasjon	Viser informasjon om produktets nettverksnavn, adresse og modell. Hvis du vil tilpasse disse oppføringene, klikker du på menyen Enhetsinformasjon i kategorien Generelt .
Øyeblikksbilde av kontrollpanel	Viser et bilde av gjeldende skjermbilde på kontrollpanelet.
Utskrift	Last opp en utskriftsklar fil fra datamaskinen for utskrift. Produktet bruker standard utskriftsinnstillinger for utskrift av filen.
Utskrivbare rapporter og sider	Viser de interne rapportene og sidene for produktet. Velg ett eller flere elementer som skal skrives ut eller vises.

Kategorien Generelt

Tabell 5-2 Kategorien Generelt på HPs innebygde webserver

Meny	Beskrivelse
Tilpasning av kontrollpanelet	Endre rekkefølge på, vis eller skjul funksjoner i kontrollpanelvisningen. Endre standardspråket.
Oppsett av hurtigsett	Konfigurer jobber som er tilgjengelige, i feltet Hurtigsett på startskjermbildet på produktets kontrollpanel.
Varsler	Konfigurer e-postvarsler for ulike produkt- og rekvisitahendelser.

Tabell 5-2 Kategorien Generelt på HPs innebygde webserver (forts.)

Meny	Beskrivelse
Menyen Administrasjon på kontrollpanelet	Viser menystrukturen for administrasjonsmenyen på kontrollpanelet. MERK: Du kan konfigurere innstillinger på denne skjermen, men HPs innebygde webserver gir tilgang til mer avanserte konfigurasjonsalternativer enn de som er tilgjengelige via administrasjonsmenyen .
AutoSend	Konfigurer produktet slik at det automatisk sendes e-postmeldinger angående produktkonfigurasjon og -rekvisita til bestemte e-postadresser.
Rediger andre koblinger	Legg til eller tilpass en kobling til et annet webområde. Denne koblingen vises i området Andre koblinger på alle sidene for HPs innebygde webserver.
Bestillingsinformasjon	Angi informasjon om bestilling av nye tonerkassetter. Denne informasjonen vises på siden for rekvisitastatus.
Enhetsinformasjon	Gi navn til produktet, og tildel et gjenstandsnummer til det. Du kan angi navn for hovedkontaktpersonen som skal motta informasjon om produktet.
Språk	Angi hvilket språk du vil vise informasjon på i HPs innebygde webserver.
Dato og klokkeslett	Still inn datoen og klokkeslettet, eller synkroniser med en nettverkstidsserver.
Strømsparingsinnstillinger	Angi eller rediger oppvåkningstidspunkt, dvaletid og dvaleforsinkelse for produktet. Angi en egen tidsplan for hver ukedag samt for helligdager. Angi hvilke handlinger som får produktet til å gå ut av dvalemodus.
Sikkerhetskopier og gjenopprett	Opprett en sikkerhetskopifil som inneholder produkt- og brukerdata. Om nødvendig kan du bruke denne filen til å gjenopprette data til produktet.
Gjenopprett fabrikkinnstillinger	Gjenopprett produktinnstillinger til fabrikkinnstillingene.
Installeringsprogram for løsning	Installer tredjepartsprogramvare som kan forbedre funksjonaliteten til produktet.
Fastvareoppgradering	Last ned og installer fastvareoppgraderingsfiler for produktet.
Kvotep- og statistiktjenester	Tilbyr tilkoblingsinformasjon om jobbstatistiktjenester fra tredjepart.

Kategorien Skriv ut eller kategorien Kopier / skriv ut



MERK: På MFP-modeller heter kategorien **Kopier / skriv ut**.

Tabell 5-3 Kategorien Kopier / skriv ut på HPs innebygde webserver

Meny	Beskrivelse
Hente fra USB-oppsett	Aktiver eller deaktiver menyen Hent fra USB på kontrollpanelet.
Behandle lagrede jobber	Aktiver eller deaktiver muligheten til å lagre jobber i produktminnet. Konfigurer alternativer for jobblagring.
Juster papirtyper	Skriv over standard fabrikkinnstillinger hvis det oppstår problemer med utskriftskvaliteten med en bestemt papirtype.
Begrens farge	Tillat eller begrens fargeutskrift og -kopiering. Spesifiser tillatelser for enkeltbrukere eller for jobber som sendes fra bestemte programmer.

Tabell 5-3 Kategorien Kopier / skriv ut på HPs innebygde webserver (forts.)

Meny	Beskrivelse
Generelle utskriftsinnstillinger	Konfigurer innstillinger for alle utskriftsjobber, inkludert kopijobber eller mottatte fakser.
Kopier innstillinger (bare MFP-modeller)	Konfigurer standardinnstillinger for kopijobber.
Administrer skuffer	Konfigurer innstillinger for papirskuffer.

Kategorien Skanning / digital sending (bare MFP-modeller)

Tabell 5-4 Kategorien Skanning / digital sending på HPs innebygde webserver

Meny	Beskrivelse
Vevisere for hurtigoppsett av e-post og lagring til nettverksmappe	<p>Konfigurer produktet til å sende skannede bilder som e-postvedlegg.</p> <p>Konfigurer produktet til å lagre skannede bilder til nettverksmappen Hurtigsett. Hurtigsett gir enkel tilgang til filer som er lagret på nettverket.</p>
Adressebok	<p>Administrer adresseboken, inkludert:</p> <ul style="list-style-type: none"> • Legg til e-postadresser i produktet én om gangen. • Bruk kategorien Importer/Eksporter til å laste en større liste med e-postadresser som brukes ofte, til produktet på én gang i stedet for å legge til én adresse om gangen. • Rediger e-postadressene som allerede er lagret i produktet.
E-postoppsett	<p>Konfigurer standard e-postinnstillinger for digital sending, inkludert følgende:</p> <ul style="list-style-type: none"> • Innstillinger for utgående e-postserver (SMTP) • Standardinnstillinger for hurtigsett for e-postjobber • Standard meldingsinnstillinger, for eksempel Fra-adresse og emnelinje • Innstillinger for digitale signaturer og kryptering • Innstillinger for e-postvarsling • Standard skanneinnstillinger for e-postjobber • Standard filinnstillinger for e-postjobber
Oppsett for Lagre i nettverksmappe	<p>Konfigurer nettverksmappeinnstillingene for digital sending, inkludert følgende:</p> <ul style="list-style-type: none"> • Standardinnstillinger for hurtigsettjobber som er lagret i en nettverksmappe • Innstillinger for varsling • Standard skanneinnstillinger for jobber som er lagret i en nettverksmappe • Standard filinnstillinger for jobber som er lagret i en nettverksmappe

Tabell 5-4 Kategorien Skanning / digital sending på HPs innebygde webserver (forts.)

Meny	Beskrivelse
Lagre til USB-oppsett	Konfigurer USB-innstillingene for digital sending, inkludert følgende: <ul style="list-style-type: none">• Standardinnstillinger for hurtigsettjobber som er lagret på en USB-flashstasjon• Innstillinger for varsling• Standard skanneinnstillinger for jobber som er lagret på en USB-flashstasjon• Standard filinnstillinger for jobber som er lagret på en USB-flashstasjon
OXPD: Arbeidsflyt	Bruk tredjepartsverktøy for arbeidsflyt.
Oppsett av Digital Sending Software	Konfigurer innstillinger relatert til bruk av Digital Sending Software (ekstrautstyr).

Kategorien Faks (bare MFP-modeller)

Tabell 5-5 Kategorien Faks på HPs innebygde webserver

Meny	Beskrivelse
Oppsett for fakssending	Konfigurer innstillinger for sending av fakser, inkludert følgende: <ul style="list-style-type: none">• Standardinnstillinger for utgående fakser• Standardinnstilling for sending av fakser med det innebygde faksmodemet• Innstillinger for bruk av en LAN-fakstjeneste• Innstillinger for bruk av en Internett-fakstjeneste
Hurtigvalg	Administrer hurtignumre, inkludert: <ul style="list-style-type: none">• Importer CSV-filer med e-postadresser, faksnumre eller brukeroppføringer, slik at du får tilgang til dem på dette produktet.• Eksporter e-postadresser, faksnumre eller brukeroppføringer fra produktet til en fil på datamaskinen for å bruke det som sikkerhetskopi, eller importer oppføringer til et annet HP-produkt.
Opps. for faksmottak	Konfigurer standard utskriftsalternativer for innkommende fakser, og opprett et tidsskjema for faksutskrift.
Faksarkiv og videresending	Aktiver eller deaktiver faksarkivering og videresending av fakser, og konfigurer grunnleggende innstillinger for hvert alternativ: <ul style="list-style-type: none">• Faksarkivering er en metode for å sende en kopi av alle innkommende og utgående fakser til en e-postadresse.• Videresending av fakser er en metode for videresending av innkommende fakser til en annen faksenhet.
Faksaktivitetslogg	Inneholder en liste over faksene som er sendt fra eller mottatt av dette produktet.

Kategorien Feilsøking

Tabell 5-6 Kategorien Feilsøking på HPs innebygde webserver

Meny	Beskrivelse
Generell feilsøking	Velg mellom en rekke rapporter og tester for å få hjelp til å løse problemer med produktet.
Hent diagnostikkdata MERK: Dette elementet er bare tilgjengelig hvis det er angitt et administratorpassord i kategorien Sikkerhet .	Eksporter produktinformasjon til en fil som kan være til hjelp ved en detaljert problemanalyse.
Kalibrering/rensing	Aktiver funksjonen for automatisk rengjøring, opprett og skriv ut rensarket, og velg et alternativ for å kalibrere produktet umiddelbart.
Fastvareoppgradering	Last ned og installer fastvareoppgraderingsfiler for produktet.
Gjenoppsett fabrikkinnstillinger	Gjenoppsett produktinnstillinger til fabrikkinnstillinger.

Kategorien Sikkerhet

Tabell 5-7 Kategorien Sikkerhet på HPs innebygde webserver

Meny	Beskrivelse
Generell sikkerhet	Innstillinger for generell sikkerhet, inkludert: <ul style="list-style-type: none">• Konfigurer et administratorpassord for å begrense tilgangen til bestemte funksjoner på produktet.• Angi PjL-passord for behandling av PjL-kommandoer.• Angi tilgang til filsystemet og sikkerhet for fastvareoppgradering.• Aktiver eller deaktivert verts-USB-porten på kontrollpanelet eller USB-tilkoblingsporten på formateren for utskrift direkte fra en datamaskin.• Vis status for alle sikkerhetsinnstillinger.
Tilgangskontroll	Konfigurer tilgangen til produktfunksjoner for bestemte personer eller grupper, og velg metoden enkeltpersoner kan bruke for å logge seg på produktet.
Beskytt lagrede data	Konfigurer og administrer den interne harddisken for produktet. Dette produktet har en kryptert harddisk for maksimal sikkerhet. Konfigurer innstillinger for jobber som er lagret på produktets harddisk.
Sertifikatbehandling	Installer og administrer sikkerhets sertifikater for tilgang til produktet og nettverket.
Sikkerhet for webtjenester	Tillat at du kan få tilgang til ressurser på dette produktet fra websider fra andre domener. Hvis du ikke legger til noen områder på denne listen, er alle områder klarert.
Selvtest	Kontroller at sikkerhetsfunksjonene kjører i henhold til forventede systemparametre.

Kategorien HPs webtjenester

Bruk kategorien **HPs webtjenester** til å konfigurere og aktivere HP Webtjenester for dette produktet. Du må aktivere HP Webtjenester for å kunne bruke HP ePrint-funksjonen.

Tabell 5-8 Kategorien Nettverk på HPs innebygde webserver

Meny	Beskrivelse
Oppsett av webtjenester	Koble dette produktet til HP ePrintCenter på Internett ved å aktivere HPs webtjenester.
Web Proxy	Konfigurer en proxy-server hvis du har problemer med å aktivere HPs webtjenester eller koble produktet til Internett.

Nettverk-kategori

Bruk kategorien **Nettverk** til å konfigurere og sikre nettverksinnstillinger for produktet når det er koblet til et IP-basert nettverk. Denne kategorien vises ikke hvis produktet er koblet til andre typer nettverk.

Tabell 5-9 Kategorien Nettverk på HPs innebygde webserver

Meny	Beskrivelse
TCP/IP-innstilling	Konfigurer TCP/IP-innstillinger for IPv4- og IPv6-nettverk. MERK: Hvilke konfigurasjonsalternativer som er tilgjengelige, avhenger av utskriftsservermodellen.
Nettverksinnstillinger	Konfigurer innstillinger for IPX/SPX, AppleTalk, DLC/LLC og SNMP, avhengig av utskriftsservermodellen.
Andre innstillinger	Konfigurer generelle utskriftsprotokoller og -tjenester som støttes av utskriftsserveren. Tilgjengelige alternativer avhenger av utskriftsservermodellen, men kan inkludere fastvareoppdatering, LPD-køer, USB-innstillinger, støtteinformasjon og oppdateringsfrekvens.
AirPrint	Aktiver, konfigurer eller deaktiver nettverksutskrift fra produkter som støtter Apple.
Velg språk	Endre språket som vises på HPs innebygde webserver. Denne siden vises hvis websidene støtter flere språk. Velg eventuelt støttede språk via språkinnstillingene i nettleseren.
Innstillinger	Vis og gjenopprett gjeldende sikkerhetsinnstillinger til standard fabrikkinnstillinger. Konfigurer sikkerhetsinnstillinger ved hjelp av veiviseren for sikkerhetskonfigurering. MERK: Du bør ikke bruke veiviseren for sikkerhetskonfigurering til å konfigurere sikkerhetsinnstillinger hvis du bruker nettverksadministrasjonsprogrammer, for eksempel HP Web Jetadmin.
Godkjenning	Kontroller konfigurasjonsstyring og bruk av dette produktet, inkludert: <ul style="list-style-type: none"> • Angi eller endre et administratorpassord for å styre tilgangen til konfigurasjonsparametere. • Be om, installer og behandle digitale sertifikater på HP Jetdirect-utskriftsserveren. • Begrens vertstilgang til produktet via en Access Control List (ACL) (bare for utvalgte servere på IPv4-nettverk).
Adm. protokoller	Konfigurer og administrer sikkerhetsprotokoller for dette produktet, inkludert: <ul style="list-style-type: none"> • Angi nivået for sikkerhetsadministrasjon for HPs innebygde webserver, og kontroller trafikken over HTTP og HTTPS. • Konfigurer SNMP-operasjon (Simple Network Management Protocol). Aktiver eller deaktiver SNMP v1/v2c- eller SNMP v3-agentene på utskriftsserveren. • Kontroller tilgang via protokoller som kanskje ikke er sikre, for eksempel utskriftsprotokoller, utskriftstjenester, registreringsprotokoller, navnløsningstjenester og protokoller for konfigurasjonsstyring.

Tabell 5-9 Kategorien Nettverk på HPs innebygde webserver (forts.)

Meny	Beskrivelse
802.1X-godkjenning	Konfigurer godkjenningsinnstillinger for 802,1X på Jetdirect-utskriftsserveren etter kravene for klientgodkjenning på serveren, og gjenopprett standard fabrikkinnstillinger for godkjenning på 802,1X. FORSIKTIG: Når du endrer godkjenningsinnstillingene for 802,1X, kan produktet miste tilkoblingen. Du må kanskje tilbake stille skriveren til en standard fabrikkstatus for å kunne installere produktet på nytt.
IPsec/Firewall	Vis eller konfigurer Firewall-retningslinjer eller IPsec/Firewall-retningslinjer (bare for utvalgte HP Jetdirect-modeller).
Meldingsagent	Aktiver eller deaktiver HP Device Announcement Agent, angi konfigurasjonsserveren og gjensidig autentisering ved hjelp av sertifikater.
Nettverksstatistikk	Vis nettverksstatistikk som er samlet inn, og som oppbevares på HP Jetdirect-utskriftsserveren.
Protokollinformasjon	Vis en liste over nettverkskonfigurasjonsinnstillinger på HP Jetdirect-utskriftsserveren for hver protokoll.
Konfigurasjonsside	Vis konfigurasjonssiden for HP Jetdirect, som inneholder informasjon om status og konfigurasjon.

Liste over Andre koblinger

 **MERK:** Konfigurer hvilke koblinger som vises på listen **Andre koblinger** ved hjelp av menyen **Rediger andre koblinger** i kategorien **Generelt**. Følgende koblinger er standardkoblingene.

Tabell 5-10 Listen over Andre koblinger på HPs innebygde webserver

Meny	Beskrivelse
Produktstøtte	Koble til kundestøtteområdet for produktet for å søke etter hjelp for forskjellige emner.
Kjøp rekvisita	Koble til webområdet HP SureSupply for å få informasjon om kjøp av originale HP-rekvisita, for eksempel tonerkassetter og papir.
HP Instant Support	Koble til HPs webområde for å finne løsninger på produktproblemer.

HP Utility for Mac OS X


Bruk HP Utility for Mac OS X til å kontrollere produktstatus eller vise eller endre produktinnstillingene fra datamaskinen.

Du kan bruke HP Utility når produktet er koblet til med en USB-kabel eller er koblet til et TCP/IP-basert nettverk.

Åpne HP Utility

Åpne Finder, klikk på **Programmer** og **Hewlett-Packard**, og klikk deretter på **HP Utility**.

Hvis HP Utility ikke vises på listen **Verktøy**, gjør du følgende for å åpne den:

1. På datamaskinen åpner du Apple--menyen, klikker på **Systeminnstillinger** og deretter på ikonet **Utskrift og faks** eller **Utskrift og Skann**.
2. Velg produktet til venstre i vinduet.
3. Klikk på knappen **Alternativer og rekvisita**.
4. Klikk på kategorien **Verktøy**.
5. Klikk på **Åpne Printer Utility**.

HP Utility-funksjoner

HP Utility-verktøylinjen er øverst på hver side. Den inneholder disse elementene:

- **Enheter:** Klikk på denne knappen for å vise eller skjule Mac-produkter som ble funnet av HHP Utility i ruten **Skrivere** på venstre side av skjermen.
- **Alle innstillinger:** Klikk på denne knappen for å gå tilbake til HP Utility-hovedsiden.
- **Programmer:** Klikk på denne knappen for å bestemme hvilke HP-verktøy som vises i dokken.
- **HP Kundestøtte:** Klikk på denne knappen for å åpne en nettleser og gå til HPs nettsted for støtte for produktet.
- **Rekvisita:** Klikk på denne knappen for å åpne nettstedet for HP SureSupply.
- **Registrering:** Klikk på denne knappen for å åpne nettstedet for HP-registrering.
- **Gjenvinning:** Klikk på denne knappen for å åpne HP Planet Partners nettsted for retur- og resirkuleringsprogram.

HP Utility består av sider som du kan åpne ved å klikke på listen **Alle innstillinger**. Tabellen nedenfor beskriver oppgavene du kan utføre med HP Utility.

Meny	Artikkel	Beskrivelse
Informasjon og støtte	Rekvisitastatus	Viser produktets rekvisitastatus og gir koblinger for bestilling av rekvisita på Internett.
	Enhetsinformasjon	Viser informasjon om det valgte produktet.
	Filoplasting	Overfører filer fra datamaskinen til produktet.
	Last opp skrifter	Overfører skriftfiler fra datamaskinen til produktet.

Meny	Artikkel	Beskrivelse
	Koblet til HP	Få tilgang til nettstedet for HP Connected.
	Oppdater fastvare	Overfører en fastvareoppdateringsfil til produktet. MERK: Dette alternativet er bare tilgjengelig når du har åpnet Vis -menyen og velger å vis avanserte alternativer .
	Kommandoer	Sender spesialtegn eller utskriftskommandoer til produktet etter utskriftsjobben. MERK: Dette alternativet er bare tilgjengelig når du har åpnet Vis -menyen og velger å vis avanserte alternativer .
Skriverinnstillinger	Administrasjon av rekvisita	Konfigurerer virkemåten til produktet når rekvisitaenheter nærmer seg slutten av den beregnede levetiden.
	Skuffkonfigurasjon	Endrer standard skuffinnstillinger.
	Utmatingsenheter	Administrerer innstillinger for valgfritt utskriftstilbehør.
	Tosidig-modus	Aktiverer den automatiske tosidige utskriftsmodusen.
	Beskytt direkteporter	Deaktiverer utskrift via USB-porter eller parallellporter.
	Lagrede jobber	Administrerer utskriftsjobber som er lagret på produktets harddisk.
	Nettverksinnstillinger	Konfigurerer nettverksinnstillingene, for eksempel IPv4- og IPv6-innstillingene.
	Tilleggsinnstillinger	Gir tilgang til HPs innebygde webserver.
Skanneinnstillinger	Skann til e-post	Åpner siden for HPs innebygde webserver hvor du kan konfigurere innstillinger for skanning til e-post. MERK: USB-tilkoblinger støttes ikke.
	Skann til nettverksmappe	Åpner siden for HPs innebygde webserver hvor du kan konfigurere innstillinger for skanning til en nettverksmappe. MERK: USB-koblinger støttes ikke.

HP Web Jetadmin

HP Web Jetadmin er et prisbelønt, bransjeledende verktøy for effektiv administrasjon av en lang rekke nettverksenheter fra HP, inkludert skrivere, multifunksjonsprodukter og digitale sendere. Med denne enhetlige løsningen kan du installere, overvåke, vedlikeholde, feilsøke og sikre utskrifts- og bildemiljøet eksternt, noe som øker virksomhetens produktivitet og hjelper deg med å spare tid, kontrollere kostnadene og beskytte investeringen.

HP Web Jetadmin-oppgraderinger blir tilgjengelige med jevne mellomrom for å gi støtte for bestemte produktfunksjoner. Gå til www.hp.com/go/webjetadmin og klikk på koblingen **Self Help and Documentation** (Selvhjelp og dokumentasjon) for å få mer informasjon om oppgraderinger.

Økonomiske innstillinger

- [Optimalisere hastighet eller strømforbruk](#)
- [Angi dvalemodus](#)
- [Angi tidsskjema for dvale](#)

Optimalisere hastighet eller strømforbruk


Produktet har fire trinnvise innstillinger for å optimalisere for hastighet og energibruk.

1. Bla deg frem til og trykk på knappen [Administrasjon](#) fra startskjermbildet på produktets kontrollpanel.
2. Åpne følgende menyer:
 - [Generelle innstillinger](#)
 - [Strøminnstillinger](#)
 - [Optimal hastighet/strømforbruk](#)
3. Velg alternativet du vil bruke, og trykk deretter på [Lagre](#)-knappen.


 **MERK:** Standardinnstillingen er [Raskere første side](#).

Angi dvalemodus

1. Bla deg frem til og trykk på knappen [Administrasjon](#) fra startskjermbildet på produktets kontrollpanel.
2. Åpne disse menyene:
 - [Generelle innstillinger](#)
 - [Strøminnstillinger](#)
 - [Innstillinger for dvaletid](#)
3. Trykk på [Dvale/Auto av etter](#) for å velge alternativet.
4. Velg ønsket tidsperiode, og trykk deretter på knappen [Lagre](#).

 **MERK:** Standardtiden for dvalemodus er 30 minutter.

Angi tidsskjema for dvale

 **MERK:** Du må konfigurere innstillingene for dato og tid før du kan bruke funksjonen [Tidsskjema for dvale](#).

1. Bla deg frem til og trykk på knappen [Administrasjon](#) fra startskjermbildet på produktets kontrollpanel.
2. Åpne disse menyene:
 - [Generelle innstillinger](#)
 - [Innstillinger for dato/klokkeslett](#)
3. Åpne menyen [Dato-/tidsformat](#), og konfigurer følgende innstillinger:

- [Datoformat](#)
 - [Tidsformat](#)
4. Velg [Lagre](#)-knappen.
 5. Åpne [Dato/tid](#)-menyen og konfigurere følgende innstillinger:
 - [Dato/tid](#)
 - [Tidssone](#)

Hvis du er på et sted som bruker sommertid, merker du av i boksen [Juster for sommertid](#).
 6. Velg [Lagre](#)-knappen.
 7. Trykk på pil tilbake for å gå tilbake til skjermbildet [Administrasjon](#).
 8. Åpne disse menyene:
 - [Generelle innstillinger](#)
 - [Strøminnstillinger](#)
 - [Tidsskjema for dvale](#)
 9. Trykk på knappen Legg til , og velg deretter hendelsestypen som skal planlegges: [oppvåkning](#) eller [dvale](#).
 10. Konfigurer følgende innstillinger:
 - [Tid](#)
 - [Hendelsesdager](#)
 11. Velg [OK](#)-knappen, og velg deretter [Lagre](#)-knappen.

Sikkerhetsfunksjoner for produktet

- [Sikkerhetserklæringer](#)
- [IP-sikkerhet](#)
- [Logge på produktet](#)
- [Angi et systempassord](#)
- [Krypteringsstøtte: HP sikker harddisk med høy ytelse](#)
- [Låse formatereren](#)

Sikkerhetserklæringer

Produktet støtter sikkerhetsstandarder og anbefalte protokoller som hjelper deg med å opprettholde sikkerheten på produktet, beskytte viktig informasjon på nettverket og forenkle måten du overvåker og vedlikeholder produktet på.

Hvis du vil ha detaljert informasjon om HPs sikre bilde- og utskriftsløsninger, kan du gå til www.hp.com/go/secureprinting. På dette området finner du koblinger til rapporter og dokumenter med vanlige spørsmål om sikkerhetsfunksjoner.

IP-sikkerhet

IP-sikkerhet (IPsec) er et sett med protokoller som kontrollerer IP-basert nettverkstrafikk til og fra produktet. IPsec tilbyr vert-til-vert-godkjenning, dataintegritet og kryptering av nettverkskommunikasjon.

For produkter som er koblet til nettverket, og som har en HP Jetdirect-utskriftsserver, kan du konfigurere IPsec ved hjelp av kategorien **Nettverk** i HPs innebygde webserver.

Logge på produktet


Enkelte funksjoner på produktets kontrollpanel kan sikres slik at uautoriserte personer ikke kan bruke dem. Når en funksjon er sikret, ber produktet deg om å logge på før du kan bruke den. Du kan også logge deg på uten å vente på en melding ved å velge [påloggingsknappen](#) på startskjermbildet.

Vanligvis benytter du samme brukernavn og passord som du bruker til å logge deg på datamaskinen din i nettverket. Rådfør deg med nettverksadministratoren for dette produktet hvis du har spørsmål om hvilke påloggingsopplysninger du skal bruke.

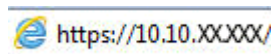
Når du har logget deg på produktet, vises en [avloggingsknapp](#) på kontrollpanelet. Trykk på [avloggingsknappen](#) når du er ferdig med å bruke produktet for å opprettholde sikkerheten.

Angi et systempassord

Tilordne et administratorpassord for å få tilgang til den innebygde webserveren, slik at uautoriserte brukere ikke kan endre produktinnstillingene.

1. Åpne HPs innebygde webserver (EWS):
 - a. På startskjermbildet på produktets kontrollpanel, berører du **Nettverk** -knappen for å vise IP-adressen eller vertsnavnet.

- b. Åpne en nettleser, og skriv inn IP-adressen eller vertsnavnet nøyaktig slik det vises på produktets kontrollpanel. Trykk på **Enter** på tastaturet. EWS åpnes.



2. Klikk på kategorien **Sikkerhet**.
3. Åpne menyen **Generell sikkerhet**.
4. I feltet **Brukernavn** skriver du inn navnet som skal knyttes til passordet.
5. Skriv inn passordet i feltet **Nytt passord**, og gjenta det i feltet **Bekreft passord**.



MERK: Hvis du endrer et eksisterende passord, må du først skrive inn det eksisterende passordet i feltet **Gammelt passord**.

6. Klikk på **Bruk**. Skriv ned passordet, og lagre det på et trygt sted.

Krypteringsstøtte: HP sikker harddisk med høy ytelse

Denne harddisken tilbyr maskinvarebasert kryptering, slik at du kan lagre sensitive data på en sikker måte, uten at det går utover produktets ytelse. Denne harddisken bruker den nyeste AES-standard (Advanced Encryption Standard) og har allsidige, tidsbesparende og kraftige funksjoner.

Bruk **Sikkerhet**-menyen i HPs innebygde webserver til å konfigurere disken.

Låse formatereren

Formatereren har et spor du kan bruke til å feste en sikkerhetskabel. Hvis du låser formatereren, hindrer det at andre kan hente verdifulle komponenter.

Programvare- og fastvareoppdateringer

HP oppdaterer regelmessig funksjoner som er tilgjengelige i produktets fastvare. Oppdater produktets fastvare for å dra nytte av de nyeste funksjonene. Last ned den nyeste fastvareoppdateringsfilen fra nettet:

For USA kan du gå til www.hp.com/support/ojcolorX555. Klikk på **Drivere og programvare**.

Følg denne fremgangsmåten utenfor USA:

1. Gå til www.hp.com/support.
2. Velg land/region.
3. Klikk på **Drivere og programvare**.
4. Angi navnet på produktet (HP OfficeJet Enterprise Color X555), og velg deretter **Søk**.

6 Løse generelle problemer

- [Gjenopprette fabrikkinnstillinger](#)
- [Hjelpesystem på kontrollpanelet](#)
- [Meldingen om lite eller svært lite i kassetten vises på produktets kontrollpanel](#)
- [Produktet mater papir feil](#)
- [Fjerne fastkjøringer](#)
- [Forbedre utskriftskvaliteten](#)
- [Løse problemer med det kablede nettverket](#)

Mer informasjon:

For USA kan du gå til www.hp.com/support/ojcolorX555.

Brukere utenfor USA kan gå til www.hp.com/support. Velg land/region. Klikk på **Feilsøking**. Angi navnet på produktet, og velg deretter **Søk**.

HPs omfattende hjelp for produktet inneholder følgende informasjon:

- Installer og konfigurere
- Lær og bruk
- Løse problemer
- Last ned programvareoppdateringer
- Delta i støttefora
- Finn informasjon om garanti og forskrifter


Gjenopprette fabrikkinnstillinger

1. Bla deg frem til og trykk på knappen [Administrasjon](#) fra startskjermbildet på produktets kontrollpanel.
2. Åpne følgende menyer:
 - [Generelle innstillinger](#)
 - [Gjenopprett fabrikkinnstillinger](#)
3. Det vises en bekreftelsesmelding som informerer om at du risikerer tap av data ved å fullføre tilbakestillingsfunksjonen. Trykk på knappen [Tilbakestill](#) for å fullføre prosessen.



MERK: Produktet starter automatisk på nytt når tilbakestillingen er fullført.


Hjelpesystem på kontrollpanelet

Produktet har et innebygd hjelpesystem som forklarer hvordan du bruker hvert skjermbilde. Du åpner hjelpesystemet ved å berøre Hjelp-knappen  øverst i høyre hjørne av skjermen.

I enkelte skjermbilder åpner hjelpesystemet en global meny der du kan søke etter spesielle emner. Du kan bla gjennom menystrukturen ved å velge knappene på menyen.

Enkelte hjelpeskjermbilder inkluderer animasjoner som fører deg gjennom fremgangsmåter, for eksempel fjerning av fastkjørt papir.

For skjermbilder som inneholder innstillinger for enkeltstående jobber, åpner hjelpesystemet et emne som forklarer alternativene for dette skjermbildet.

Hvis du får varsel om en feil eller advarsel, trykker du på Hjelp-knappen  for å åpne en melding som beskriver problemet. Meldingen gir også informasjon om hvordan problemet kan løses.

Meldingen om lite eller svært lite i kassetten vises på produktets kontrollpanel

Lite toner: Det vises en melding når det er lite igjen i en blekkasset. Den faktiske gjenværende levetiden for blekkassetten kan variere. Du bør ha en ny tonerkasset klar, slik at du kan skifte kassetten når utskriftskvaliteten ikke lenger er tilfredsstillende. Blekkassetten må ikke skiftes ennå.

Svært lite toner i kasset: Produktet viser når det er svært lite igjen i en blekkasset. Den faktiske gjenværende levetiden for blekkassetten kan variere. Du bør ha en ny tonerkasset klar, slik at du kan skifte kassetten når utskriftskvaliteten ikke lenger er tilfredsstillende. Blekkassetten må ikke byttes nå med mindre utskriftskvaliteten ikke lenger er tilfredsstillende.

Når en HP-blekkasset har **svært lite** igjen, gjelder ikke lenger HPs beskyttelsesgaranti Premium Protection for den blekkassetten.

Endre innstillingene for lite igjen.

Du kan endre måten produktet reagerer på når rekvisitaenheten har svært lite igjen. Du trenger ikke å angi disse innstillingene på nytt når du installerer en ny blekkasset.

1. Bla deg frem til og trykk på knappen **Rekvisita** fra startskjermbildet på produktets kontrollpanel.
2. Åpne følgende menyer:
 - **Håndtere rekvisita**
 - **Rekvisitainnstillinger**
 - **Svart kasset** eller **Fargekassetter**
 - **Innstillinger for nedre terskelverdier**
3. Velg ett av disse alternativene:
 - Velg alternativet **Stopp** for å konfigurere produktet slik at det stanser utskriften når kassetten når terskelen for **svært lite**.
 - Velg alternativet **Spør om å fortsette** for å konfigurere produktet slik at det stanser utskriften når kassetten når terskelen for **svært lite**. Du kan bekrefte meldingen eller bytte kassetten for å fortsette utskriften.
 - Velg alternativet **Fortsett** for å konfigurere produktet slik at det varsler deg når tonerkassetten har **svært lite** igjen, men likevel fortsetter å skrive ut. Hvis du bruker denne innstillingen, kan det føre til dårlig utskriftskvalitet.

For produkter med faksfunksjon

Når produktet er satt til alternativet **Stopp** eller **Spør om å fortsette**, er det en risiko for at fakser ikke blir skrevet ut når produktet gjenopptar utskriften. Dette kan skje hvis produktet har mottatt flere fakser enn minnet har plass til mens produktet venter.

Hvis du velger alternativet **Fortsett** for blekkassetter, kan produktet skrive ut fakser uten avbrudd når det har passert terskelverdien **Svært lite**, men utskriftskvaliteten kan bli dårligere.

Best. rekvisita

Bestille rekvisita og papir	www.hp.com/go/suresupply
Bestille gjennom leverandører av service eller kundestøtte	Kontakt en HP-autorisert leverandør av service eller kundestøtte.
Bestille ved hjelp av HPs innebygde webserver (EWS)	I en nettleser som støttes, angir du produktets IP-adresse eller vertsnavn i feltet for adresse/URL-adresse. HPs innebygde webserver har en kobling til webområdet HP SureSupply, som gir deg muligheten til å kjøpe originale HP-rekvisita.

Produktet mater papir feil

- [Produktet henter ikke papir](#)
- [Produktet henter flere papirark samtidig](#)
- [Dokumentmateren produserer papirstopp, forskyver papiret eller drar inn flere papirark](#)

Produktet henter ikke papir

Hvis produktet ikke henter papir fra skuffen, kan du prøve følgende:

1. Åpne produktet og fjern eventuelt fastkjørt papir.
2. Legg i papir av riktig størrelse for jobben.
3. Kontroller at papirstørrelsen og typen er riktig angitt på produktets kontrollpanel.
4. Kontroller at papirskinnene i skuffen er tilpasset papirstørrelsen. Juster skinnene til riktig spor i skuffen.
5. Sjekk produktets kontrollpanel for å se om produktet venter på at du skal si fra at du har mottatt beskjed om å mate papiret manuelt. Legg i papir, og fortsett.
6. Valsene over skuffen kan være skitne. Tørk av valsene med en klut som ikke loer, og som er fuktet med varmt vann.

Produktet henter flere papirark samtidig

Hvis produktet henter flere ark fra skuffen på én gang, kan du prøve følgende:

1. Ta papirbunken ut av skuffen, bøy den, roter den 180° og vend den. *Ikke luft papiret.* Legg papirbunken tilbake i skuffen.
2. Bruk bare papir som oppfyller HPs spesifikasjoner for dette produktet.
3. Bruk papir som ikke er skrukket, brettet eller skadet. Bruk om nødvendig papir fra en annen pakke.
4. Kontroller at skuffen ikke er overfylt. Hvis det er tilfelle, må du ta hele papirbunken ut av skuffen, ordne den og deretter legge en del av papiret tilbake i skuffen.
5. Kontroller at papirskinnene i skuffen er tilpasset papirstørrelsen. Juster skinnene til riktig spor i skuffen.
6. Sørg for at utskriftsmiljøet er innenfor de anbefalte spesifikasjonene.

Dokumentmateren produserer papirstopp, forskyver papiret eller drar inn flere papirark



MERK: Denne informasjonen gjelder bare for multifunksjonsprodukter.

- Det kan være festet noe på originalen, for eksempel stifter eller selvklebende notater, som må fjernes.
- Kontroller at alle valsene er på plass, og at valsedekselet inne i dokumentmateren er lukket.
- Kontroller at dokumentmaterens toppdeksel er lukket.
- Det kan hende at papiret ikke ligger riktig. Rett opp papiret og juster papirførerne for å sentrere bunken.

- Papirskinnene må berøre sidene av papirbunken for at matingen skal fungere på riktig måte. Kontroller at papirbunken er rett, og at papirskinnene ligger inntil papirbunken.
- Innskuffen eller utskuffen for dokumentmateren inneholder kanskje mer enn det maksimale antallet ark. Kontroller at papirbunken får plass under papirskinnene i innskuffen, og fjern sidene fra utskuffen.
- Kontroller at det ikke er papirbiter, stifter, binderser eller annet smuss i papirbanen.
- Rengjør dokumentmatervalsene og skilleputen. Bruk komprimert luft eller en ren, lofri klut som er fuktet med varmt vann. Hvis papir fremdeles mates feil, bytter du ut valsene.
- Fra startskjermbildet på produktets kontrollpanel blir du til og berører [Rekvisita-knappen](#). Kontroller statusen til dokumentmatersettet, og bytt det ut ved behov.

Fjerne fastkjøringer

Auto-navigering for fjerning av fastkjørt papir

Funksjonen auto-navigering hjelper deg med å fjerne fastkjørt papir ved å vise trinnvise instruksjoner på kontrollpanelet. Når du har fullført et trinn, viser produktet instruksjoner for neste trinn helt til du har fullført alle trinnene.

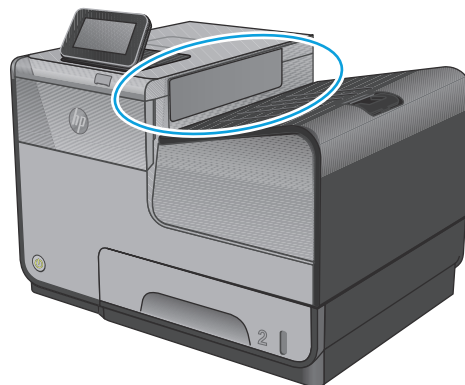
Er det ofte papirstopp på skriveren?

Prøv følgende for å unngå at papiret kjører seg fast:

1. Bruk bare papir som oppfyller HP-spesifikasjonene for dette produktet.
2. Bruk papir som ikke er skrukket, brettet eller skadet. Bruk om nødvendig papir fra en annen pakke.
3. Bruk papir som ikke har vært brukt til utskrift eller kopiering tidligere.
4. Kontroller at skuffen ikke er overfylt. Hvis det er tilfelle, må du ta hele papirbunken ut av skuffen, ordne den og deretter legge en del av papiret tilbake i skuffen.
5. Kontroller at papirskinnene i skuffen er tilpasset papirstørrelsen. Juster papirskinnene slik at de berører papirbunken uten å bøye papiret.
6. Kontroller at skuffen er satt ordentlig inn i produktet.
7. Hvis du skriver ut på tykt, preget eller perforert papir, bør du bruke den manuelle matefunksjonen og legge i ett ark om gangen.
8. Bla deg frem til og trykk på knappen [Skuffer](#) fra startskjermbildet på produktets kontrollpanel. Kontroller at skuffen er konfigurert riktig for papirtypen og -størrelsen.
9. Sørg for at utskriftsmiljøet er innenfor de anbefalte spesifikasjonene.

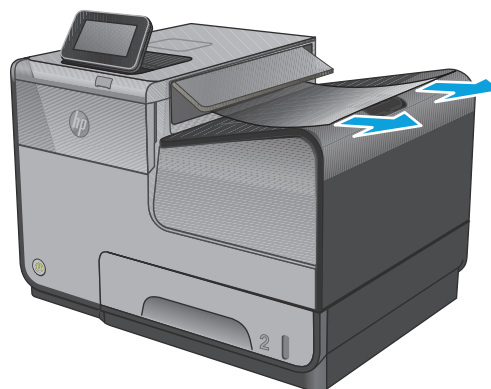
Fjerne fastkjørt papir i utskuffen

1. Se etter fastkjørt papir i utskuffområdet.

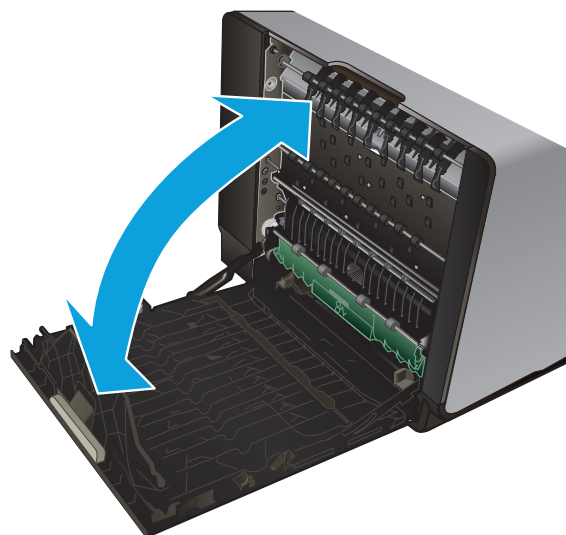


2. Fjern eventuelt synlig utskriftsmateriale.

MERK: Hvis papiret rives opp, må du fjerne alle bitene før du fortsetter utskriften.



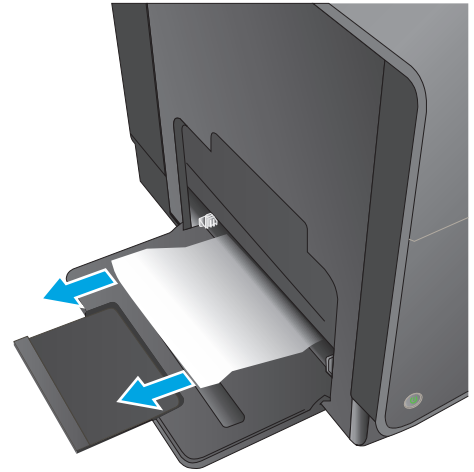
3. Åpne og lukk deretter venstre deksel for å fjerne meldingen.



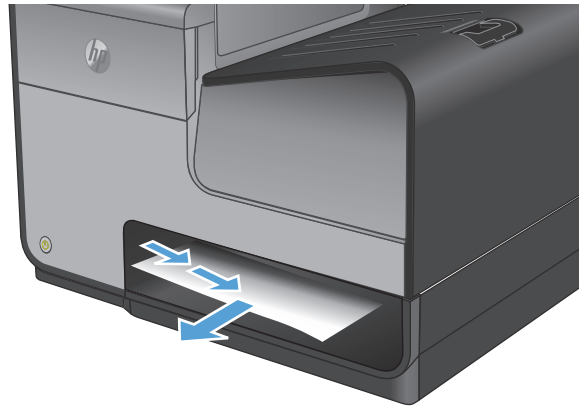
Fjerne fastkjørt papir i skuff 1 (universalskuff)

1. Hvis det fastkjørte arket er synlig og lett tilgjengelig i skuff 1, trekker du det ut av skuff 1.

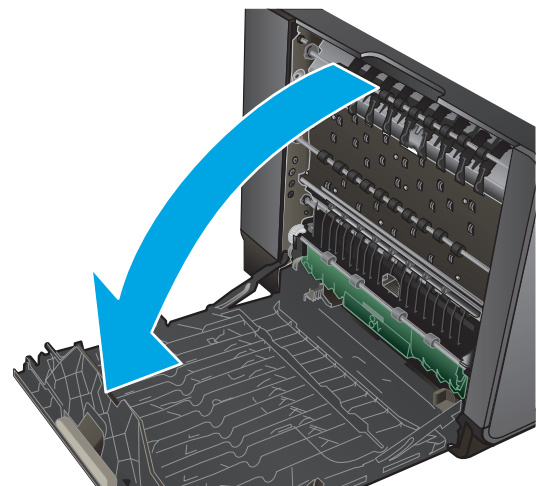
MERK: Hvis papiret rives opp, må du fjerne alle bitene før du fortsetter utskriften.



2. Det fastkjørte arket kan også være tilgjengelig ved å fjerne skuff 2 og fjerne det fastkjørte arket ved å trekke det mot høyre og deretter ut av produktet.

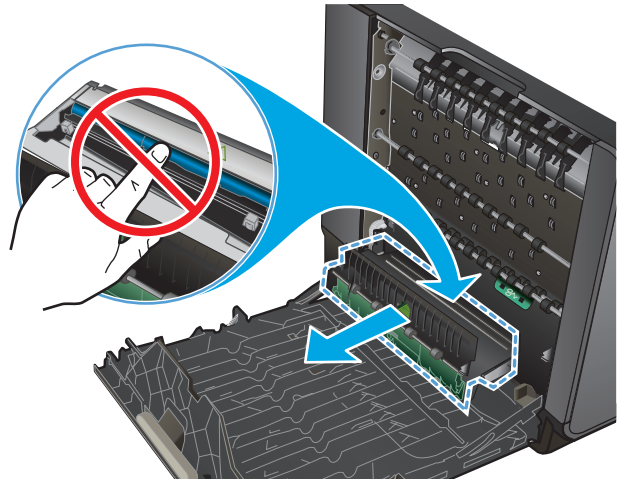


3. Hvis det fastkjørte arket ikke er synlig og lett tilgjengelig i skuff 1, åpner du venstre deksel for å komme til det fastkjørte arket.

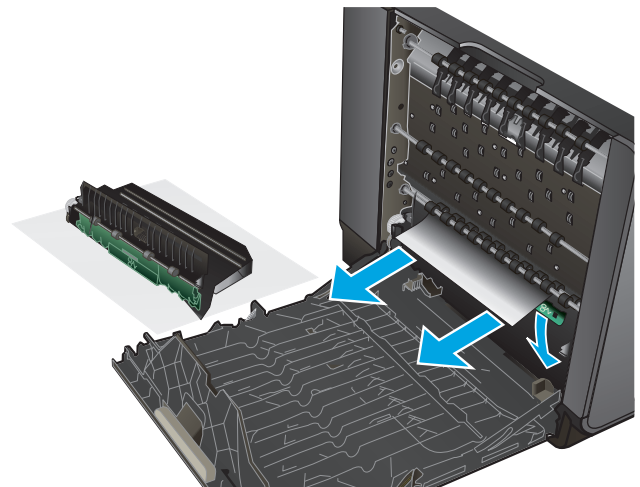


4. Hvis papiret fremdeles ikke er synlig eller tilgjengelig, fjerner du blekkoppsamlerenheten ved å trekke den ut med begge hender. Legg enheten til side, oppreist, på et stykke papir for å unngå blekksøl.

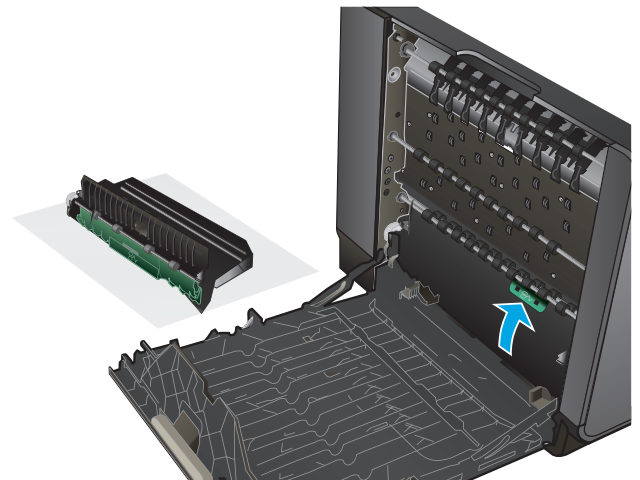
FORSIKTIG: Når du trekker ut blekkoppsamlerenheten, må du unngå direkte kontakt med den svarte sylinderen for å unngå blekkflekker på hud eller klær.



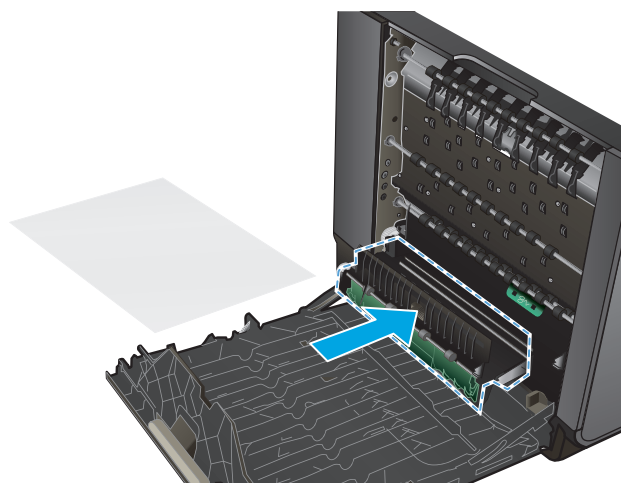
5. Senk valsen ved å trykke ned på den grønne klaffen. Dette vil føre til at produktet forsøker å mate arket gjennom utskriftsområdet. Du må kanskje trekke forsiktig i arket hvis det ikke mates. Ta ut arket.



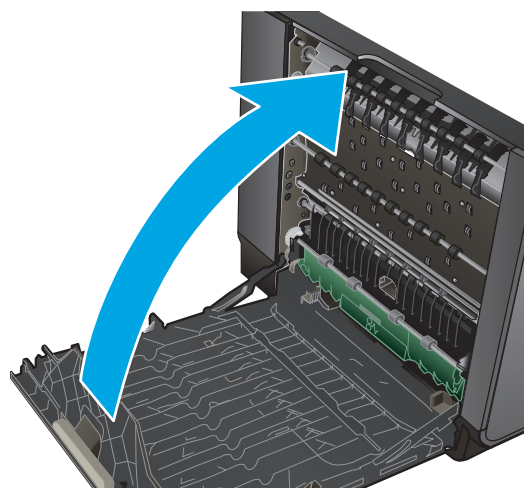
6. Løft den grønne klaffen for å sette valsen tilbake i driftsstilling.



7. Sett blekkopsamlerenheten inn igjen.

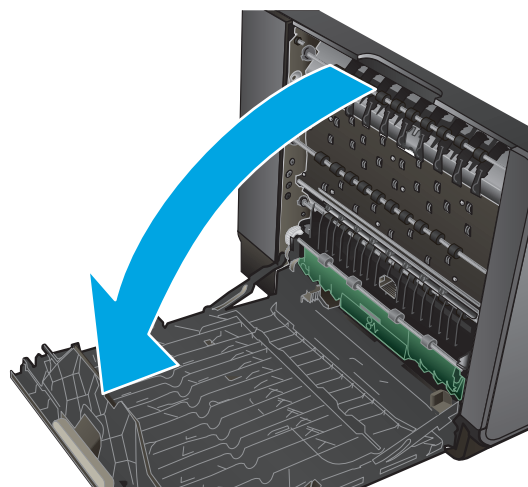


8. Lukk venstre deksel.



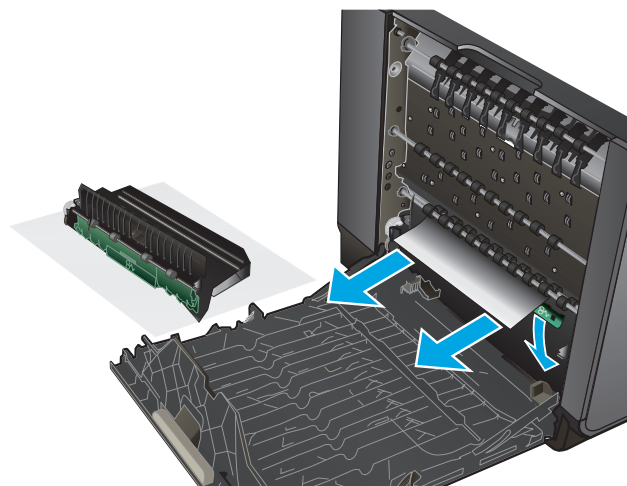
Fjerne fastkjørt papir i det venstre dekselet

1. Åpne venstre deksel.

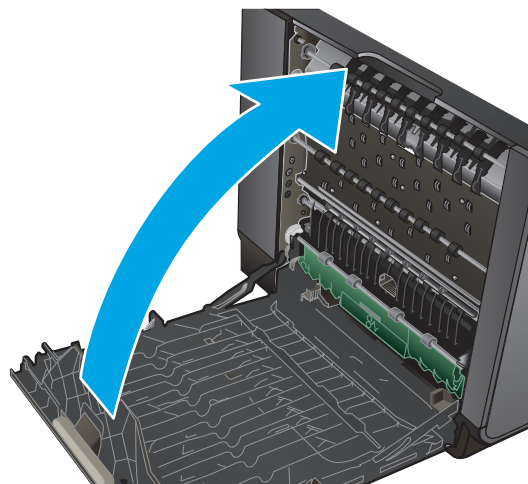


2. Fjern forsiktig alt synlig papir fra valsene og utkjøringsområdet.

MERK: Hvis papiret rives opp, må du fjerne alle bitene før du fortsetter utskriften. Ikke bruk skarpe gjenstander til å fjerne biter.

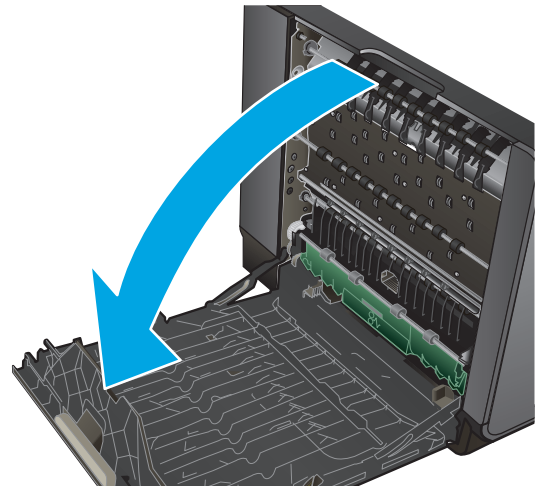


3. Lukk venstre deksel.

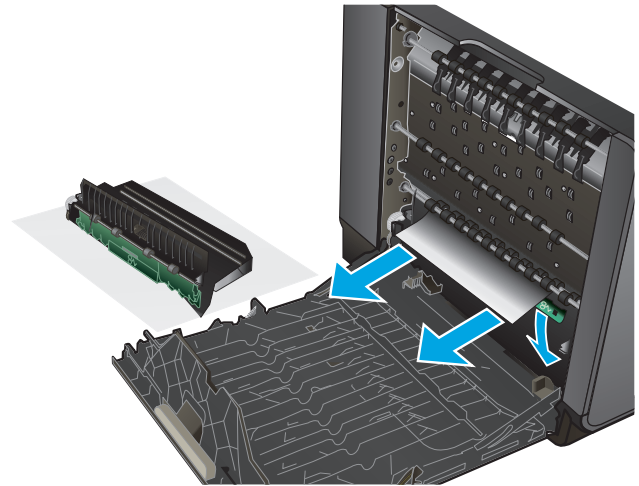


Fjerne fastkjørt papir i blekkopsamlerenhetsområdet

1. Åpne venstre deksel.

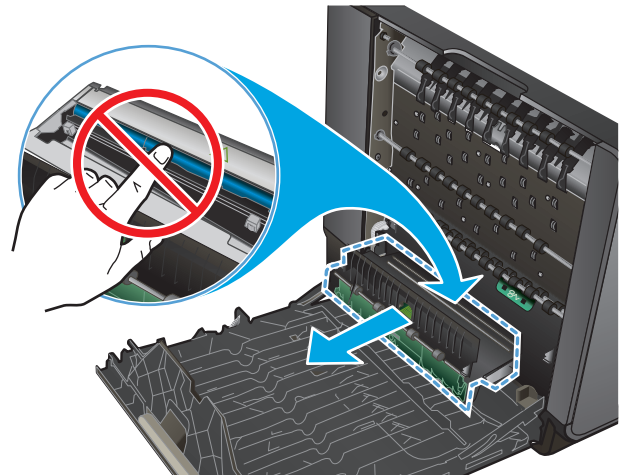


2. Hvis du kan se den bakre kanten på arket, tar du arket ut av produktet.

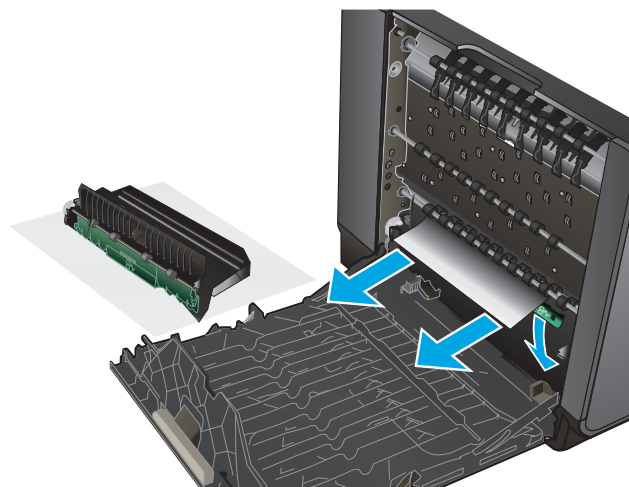


3. Hvis papiret ikke er synlig eller tilgjengelig, fjerner du blekkopsamlerenheten ved å trekke den ut med begge hender. Legg enheten til side, oppreist, på et stykke papir for å unngå blekksøl.

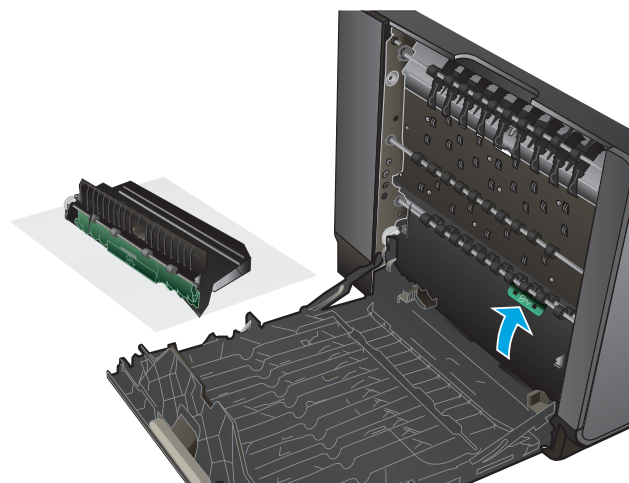
FORSIKTIG: Når du trekker ut blekkopsamlerenheten, må du unngå direkte kontakt med den svarte sylinderen for å unngå blekkflekker på hud eller klær.



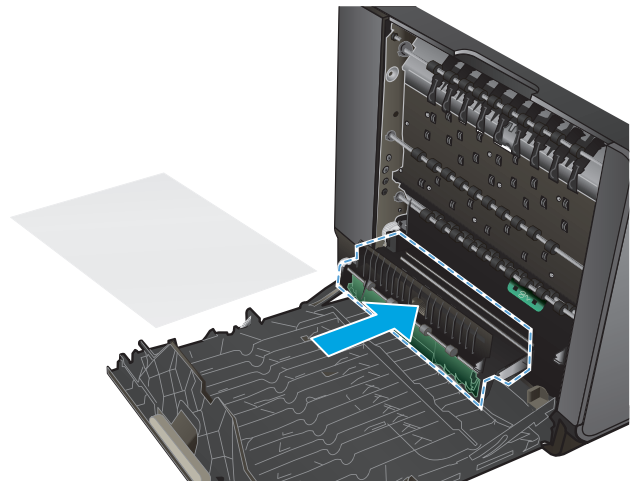
4. Senk valsen ved å trykke ned på den grønne klaffen. Dette vil føre til at produktet forsøker å mate arket gjennom utskriftsområdet. Du må kanskje trekke forsiktig i arket hvis det ikke mates. Ta ut arket.



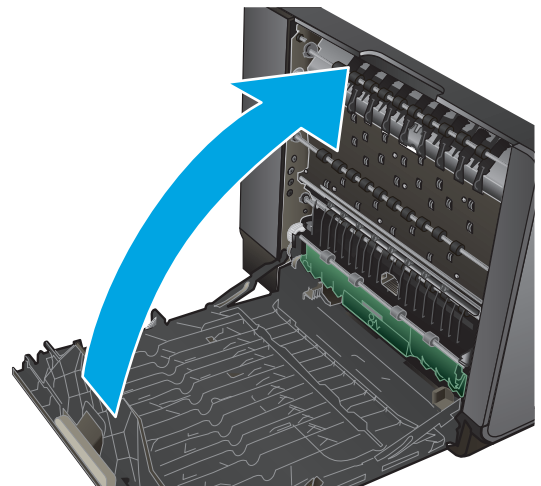
5. Løft den grønne klaffen for å sette valsen tilbake i driftsstilling.



6. Sett blekkopsamlerenheten inn igjen.

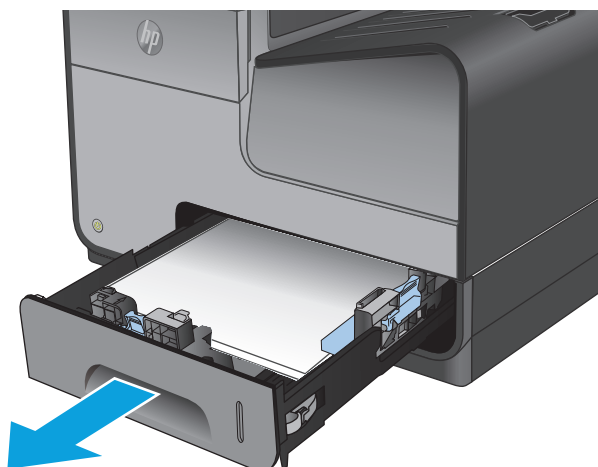


7. Lukk venstre deksel.

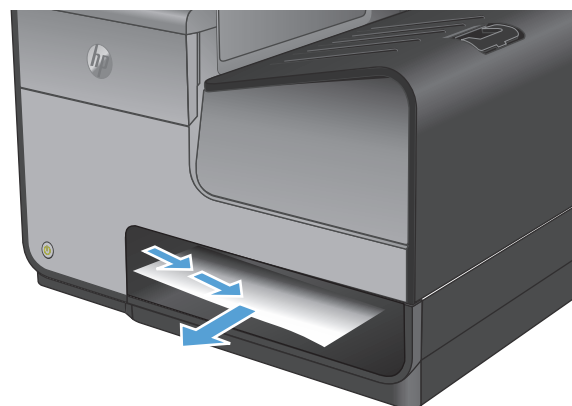


Fjerne fastkjørt papir i skuff 2

1. Åpne skuff 2 ved å trekke den ut og frigjøre sperren til venstre bak på skuffen.

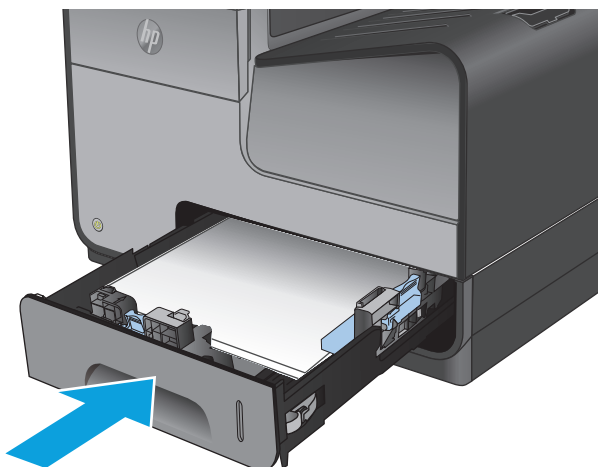


2. Fjern det fastkjørte papiret ved å trekke det mot høyre og deretter ut av produktet.



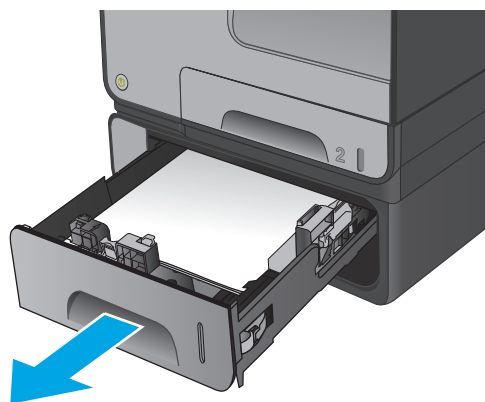
3. Lukk skuff 2.

MERK: Når du skal lukke skuffen, dytter du på midten eller med jevnt trykk på begge sider. Unngå å trykke bare på én side.

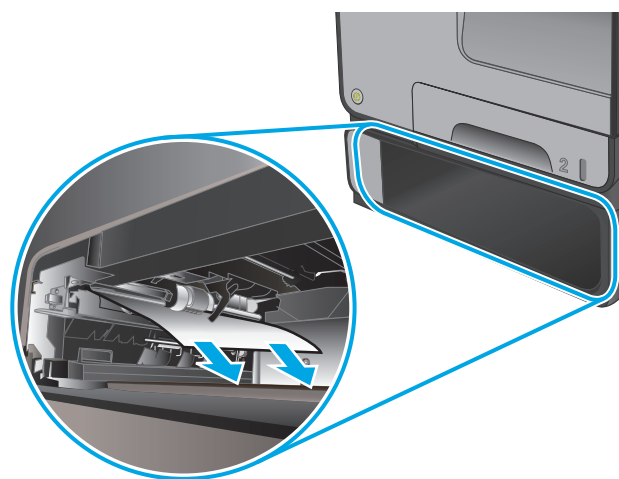


Fjerne fastkjørt papir i skuff 3 (ekstraustyr)

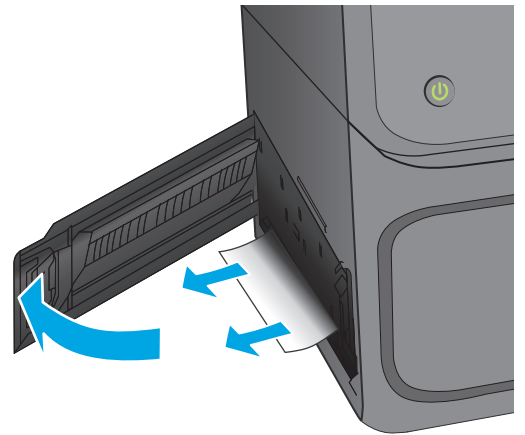
1. Åpne skuff 3.



2. Fjern det fastkjørte papiret ved å trekke det mot høyre og deretter ut av produktet.

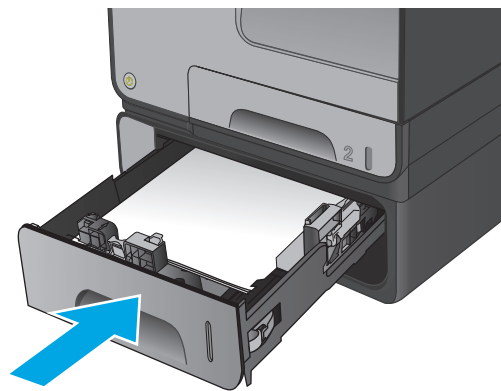


3. Hvis det fastkjørte papiret ikke kan fjernes fra skuffen, forsøker du å fjerne det fra nedre venstre deksel.



4. Lukk skuff 3.

MERK: Når du skal lukke skuffen, dytter du på midten eller med jevnt trykk på begge sider. Unngå å trykke bare på én side.



Forbedre utskriftskvaliteten

Hvis produktet har problemer med utskriftskvaliteten, kan du prøve følgende løsninger i den rekkefølgen de presenteres, for å løse problemet.

- [Skrive ut fra et annet program](#)
- [Kontroller papirtypeinnstillingen for utskriftsjobben](#)
- [Kontrollere blekkassetstatusen](#)
- [Rengjøre produktet](#)
- [Inspiser blekkassetten visuelt](#)
- [Kontrollere papiret og utskriftsmiljøet](#)
- [Kalibrere produktet til å justere fargene](#)
- [Kontrollere andre innstillinger for utskriftsjobber](#)
- [Prøve en annen skriverdriver](#)

Skrive ut fra et annet program

Prøv å skrive ut fra et annet brukerprogram. Hvis siden skrives ut riktig, ligger årsaken til problemet i programmet du skrev ut fra.

Kontroller papirtypeinnstillingen for utskriftsjobben

Kontroller papirtypeinnstillingene når du skriver ut fra et program og de utskrevne sidene har tonersøl, uklart eller mørkt trykk, krøllet papir, spredte blekkflekker eller små områder med manglende blekk.

Kontrollere papirtypeinnstillingen (Windows)

1. Velg alternativet **Skriv ut** ved hjelp av programmet.
2. Velg produktet og klikk på **Egenskaper** eller **Innstillinger**.
3. Klikk på kategorien **Papir/kvalitet**.
4. I nedtrekkslisten **Papirtype** klikker du på **Mer...**
5. Utvid listen med alternativene for **Type er:** alternativer.
6. Utvid kategorien med papirtyper som best beskriver papiret.
7. Velg alternativet for papirtypen du bruker, og klikk på **OK**.
8. Klikk på **OK** for å lukke dialogboksen **Dokumentegenskaper**. I dialogboksen **Skriv ut** klikker du på **OK** for å skrive ut jobben.

Kontrollere papirtypeinnstillingen (Mac OS X)

1. Klikk på **Fil**-menyen og deretter på **Skriv ut**.
2. På **Skriver**-menyen velger du produktet.

3. Skriverdriveren viser menyen **Kopier og sider** som standard. Åpne nedtrekkslisten, og klikk deretter på menyen **Etterbehandling**.
4. Velg en type fra nedtrekkslisten **Papirtype**.
5. Klikk på **Skriv ut**.

Kontrollere blekkassettstatusen

Følg denne fremgangsmåten for å kontrollere den beregnede gjenstående levetiden i blekkassetten hvis sidene som skrives ut har små utrykte områder, striper eller bånd.

1. Fra startskjerm bildet på produktets kontrollpanel blar du til og berører **Rekvisita-knappen**.
2. Statusen for alle rekvisitaelementer vises på skjermen.
3. Hvis du vil skrive ut eller vise en rapport over statusen til alle rekvisitaelementene, inkludert delenummeret for bestilling av originale HP-rekvisita, velger du **Behandle rekvisita**-knappen. Trykk på knappen **Rekvisitastatus**, og trykk deretter enten på **Skriv ut** eller **Vis**.
4. Kontroller beregnet gjenværende levetid i prosent for kassetten, og hvis aktuelt, statusen for andre utskiftbare deler.

Det kan oppstå problemer med utskriftskvaliteten hvis du bruker en blekkassett som nærmer seg slutten av den beregnede levetiden. Rekvisitastatussiden viser når det er svært lite igjen i en rekvisitaenhet. Når den laveste terskelverdien er nådd for en HP-rekvisitaenhet, opphører HPs beskyttelsesgaranti Premium Protection for enheten.

Blekkassetten må ikke byttes nå med mindre utskriftskvaliteten ikke lenger er tilfredsstillende. Du bør ha en ny tonerkassett klar, slik at du kan skifte kassetten når utskriftskvaliteten ikke lenger er tilfredsstillende.

Hvis du fastslår at du må bytte en blekkassett eller en annen utskiftbar del, viser rekvisitastatussiden en liste over originale HP-delenumre.

5. Kontroller om du bruker en original HP-kassett.

En original HP-blekkassett har ordene HP eller Hewlett-Packard på seg, eller HP-logoen. Hvis du vil ha mer informasjon om identifisering av HP-rekvisita, kan du gå til www.hp.com/support. Velg land/region. Klikk på **Feilsøking**. Angi navnet på produktet, og velg deretter **Søk**.

Hewlett Packard kan ikke anbefale bruk av rekvisita som ikke er produsert av HP, uansett om det dreier seg om nye eller refabrikkerte deler. Siden de ikke er HP-produkter, kan ikke HP påvirke utformingen eller kontrollere kvaliteten. Hvis du bruker en etterfylt eller refabrikkert blekkpatron og ikke er fornøyd med utskriftskvaliteten, kan du bytte ut blekkpatronen med en ekte HP-blekkassett.

Rengjøre produktet

Skrive ut et renseark

Skriv ut et renseark for å fjerne støv og overflødige rester fra papirbanen hvis du har ett eller flere av følgende problemer:

- Det er blekkflekker på de utskrevne sidene.
- Merker som gjentas på utskriftene.

Bruk denne fremgangsmåten for å skrive ut et renseark:

1. Bla deg frem til og trykk på knappen **Vedlikehold av enhet** fra startskjermbildet på produktets kontrollpanel.
2. Trykk på **Kalibrering/rensing** og deretter på **Skriv ut et renseark** for å skrive ut arket.
3. Rengjøringsprosessen kan ta flere minutter. Når prosessen er ferdig, kan du kaste siden som ble skrevet ut.

Rengjøre skrivehodet

1. Bla deg frem til og trykk på knappen **Vedlikehold av enhet** fra startskjermbildet på produktets kontrollpanel.
2. Velg **Kalibrering/rensing**.
3. Velg **Rengjør skrivehode**.

Løse problem med blekkflekker

1. Bla deg frem til og trykk på knappen **Vedlikehold av enhet** fra startskjermbildet på produktets kontrollpanel.
2. Velg **Kalibrering/rensing**.
3. Touch **Resolve Ink Smear**.

Inspiser blekkassetten visuelt

1. Ta blekkpatronen ut av produktet og kontroller at det ikke er noe smuss i patronbanen.
2. Undersøk metallkontakten på blekkpatronen.

⚠ FORSIKTIG: Ikke berør metallkontakten på kanten av blekkpatronen. Fingeravtrykk på metallkontakten kan føre til problemer med utskriftskvaliteten.



3. Hvis du ser riper eller annen skade på metallkontakten, bytter du ut blekkpatronen.
4. Hvis det ser ut som metallkontakten ikke er skadet, trykker du patronen forsiktig tilbake i sporet til den smekker på plass. Skriv ut noen få sider for å se om problemet er løst.

Kontrollere papiret og utskriftsmiljøet

Trinn 1: Bruke papir som oppfyller HPs spesifikasjoner

Noen problemer med utskriftskvaliteten skyldes bruk av papir som ikke oppfyller HPs spesifikasjoner.

- Bruk alltid papir av en type og vekt som støttes av dette produktet.
- Bruk papir av god kvalitet uten kutt, hakk, rifter, flekker, løse partikler, støv, skrukker, porer, stifter eller bøyde eller brettede kanter.
- Bruk papir som ikke allerede er brukt til utskrift.
- Bruk papir som ikke inneholder metallisk materiale, for eksempel glitter.
- Bruk papir som er beregnet på laserskrivere. Ikke bruk papir som er beregnet bare på blekkskrivere.
- Ikke bruk for grovt papir. Glattere papir gir generelt bedre utskriftskvalitet.

Trinn 2: Kontrollere miljøet

Miljøet kan ha en direkte påvirkning på utskriftskvaliteten, og er en vanlig årsak til problemer med utskriftskvaliteten eller papirmating. Prøv følgende løsninger:

- Flytt produktet vekk fra plasseringer der det er trekk, for eksempel åpne vinduer eller dører eller ventiler.
- Sørg for at produktet ikke utsettes for temperaturer eller nivåer av luftfuktighet som ligger utenfor produktets spesifikasjoner.
- Ikke plasser produktet på et innelukket område, for eksempel inne i et skap.
- Plasser produktet på et stødig, flatt underlag.
- Fjern alt som blokkerer for luftventilene på produktet. Produktet trenger god luftflyt på alle sider, inkludert toppen.
- Beskytt produktet mot luftpartikler, støv, damp, fett eller andre elementer som kan etterlate rester inne i produktet.

Trinn 3 Angi individuell skufftilpasning

Følg denne enkle fremgangsmåten når tekst eller bilder ikke er sentrert eller plassert riktig på den utskrevne siden når du skriver ut fra bestemte skuffer.

1. Bla deg frem til og trykk på knappen [Administrasjon](#) fra startskjermbildet på produktets kontrollpanel.
2. Åpne disse menyene:
 - [Generelle innstillinger](#)
 - [Utskriftskvalitet](#)
 - [Bildejustering](#)
3. Velg skuffen som du vil justere.
4. Velg knappen [Skriv ut testside](#), og følg instruksjonene på de utskrevne sidene.

5. Velg knappen **Skriv ut testside** for å bekrefte resultatene, og foreta ytterligere justeringer hvis det er nødvendig.
6. Når du er fornøyd med resultatene, velger du **Lagre**-knappen for å lagre de nye innstillingene.

Kalibrere produktet til å justere fargene

Kalibrering er en produktfunksjon som optimaliserer utskriftskvaliteten.

Følg denne fremgangsmåten for å løse problemer med utskriftskvaliteten, som feil farge, fargede skygger, uklare bilder eller andre problemer med utskriftskvaliteten.

1. Bla deg frem til og trykk på knappen **Vedlikehold av enhet** fra startskjermbildet på produktets kontrollpanel.
2. Åpne følgende menyer:
 - **Kalibrering/rensing**
 - **Fullstendig kalibrering**
3. Trykk på knappen **Start** for å starte kalibreringsprosessen.

Meldingen **Kalibrerer** vises på produktets kontrollpanel. Kalibreringsprosessen tar noen minutter. Ikke slå av produktet før kalibreringsprosessen er avsluttet.

4. Vent mens produktet kalibreres, og prøv deretter å skrive ut igjen.

Kontrollere andre innstillinger for utskriftsjobber

Når du skriver ut fra et program, følger du denne fremgangsmåten for å prøve å løse problemet ved å justere andre skriverdriverinnstillinger.

Justere fargeinnstillinger (Windows)


Følg denne fremgangsmåten hvis fargene på den utskrevne siden ikke samsvarer med fargene på dataskjermen, eller hvis fargene på den utskrevne siden ikke er tilfredsstillende.

Endre fargetema

1. Velg alternativet **Skriv ut** ved hjelp av programmet.
2. Velg produktet og klikk på **Egenskaper** eller **Innstillinger**.
3. Klikk kategorien **Farge**.
4. Klikk i avmerkingsboksen **HP EasyColor** for å fjerne merkingen.
5. Velg et fargetema fra nedtrekkslisten **Fargetemaer**.
 - **Standard (sRGB)**: Dette temaet gjør at produktet skriver ut RGB-data i råenhetsmodus. Administrer fargene fra programmet eller operativsystemet for å få en riktig fargegjengivelse når du bruker dette temaet.
 - **Skarp (sRGB)**: Produktet øker fargemetningen i mellomtonene. Bruk dette temaet til å skrive ut forretningsgrafikk.

- **Bilde (sRGB):** Produktet tolker RGB-farge som om det ble skrevet ut som et fotografi ved hjelp av et digitalt minilaboratorium. Produktet gjengir dypere og mer mettede farger på en annen måte enn med temaet Standard (sRGB). Bruk dette temaet til å skrive ut fotografier.
 - **Foto (Adobe RGB 1998):** Bruk dette temaet til å skrive ut digitale fotografier som bruker Adobe RGB-fargerom i stedet for sRGB. Deaktiver fargebehandlingen i programmet når du bruker dette temaet.
 - **None (Ingen):** Ikke noe fargetema er i bruk.
 - **Egendefinert profil:** Velg dette alternativet hvis du vil bruke en egendefinert profil for inndata, slik at du kan få god kontroll over fargeutskriften, for eksempel hvis du vil emulere et bestemt HP Color LaserJet-produkt. Last ned egendefinerte profiler på www.hp.com.
6. Klikk på **OK** for å lukke dialogboksen **Dokumentegenskaper**. I dialogboksen **Skriv ut** klikker du på **OK** for å skrive ut jobben.

Endre fargealternativer

1. Velg alternativet **Skriv ut** ved hjelp av programmet.
 2. Velg produktet og klikk på **Egenskaper** eller **Innstillinger**.
 3. Klikk kategorien **Farge**.
 4. Klikk i avmerkingsboksen **HP EasyColor** for å fjerne merkingen.
 5. Klikk på innstillingen **Automatisk** eller **Manuell**.
 - Innstillingen **Automatisk:** Denne innstillingen passer til de fleste fargeutskriftene.
 - Innstillingen **Manuell:** Velg denne innstillingen for å justere fargeinnstillingene uavhengig av andre innstillinger. Klikk på knappen **Innstillinger** for å åpne vinduet for manuell fargejustering.
-
-  **MERK:** Hvis du endrer fargeinnstillingene manuelt, kan det påvirke utskriftene. HP anbefaler å overlate til eksperter på fargegrafikk å endre disse innstillingene.
-
6. Klikk på alternativet **Skriv ut i gråskala** for å skrive ut et fargedokument i svart og gråtoner. Bruk dette alternativet til å skrive ut fargedokumenter som skal kopieres eller fakses.
 7. Klikk på **OK** for å lukke dialogboksen **Dokumentegenskaper**. I dialogboksen **Skriv ut** klikker du på **OK** for å skrive ut jobben.

Prøve en annen skriverdriver

Det kan hende du må bruke en annen skriverdriver hvis du skriver ut fra et program og de utskrevne sidene har uventede linjer i grafikken, tekst som mangler, bilder som mangler, feil formatering eller skrifter som er byttet ut.

Last ned hvilke som helst fra HPs webområde. For USA kan du gå til www.hp.com/support/ojcolorX555. Brukere utenfor USA kan gå til www.hp.com/support. Velg land/region. Klikk på **Last ned drivere og programvare**. Angi navnet på produktet, og velg deretter **Søk**.

HP PCL 6-driver	<ul style="list-style-type: none"> • denne driveren følger med som standarddriver på produkt-CDen og installeres automatisk med mindre du velger en annen driver • anbefales for alle Windows-miljøer • gir den generelt beste hastigheten, utskriftskvaliteten og produktfunksjonsstøtten for de fleste brukere • utviklet for å fungere sammen med Windows Graphic Device Interface (GDI) for best hastighet i Windows-miljøer • er kanskje ikke fullstendig kompatibel med tredjepartsprogrammer eller egendefinerte programmer som er basert på PCL 5
HP UPD PS-driver	<ul style="list-style-type: none"> • anbefales for utskrifter med Adobe®-programvare eller med annen programvare som bruker mye grafikk • gir støtte for utskrifter med PostScript-emuleringsbehov eller støtte for PostScript-flashskrift
HP UPD PCL 5	<ul style="list-style-type: none"> • anbefales for generelle kontorutskrifter i Windows-miljøer • kompatibel med tidligere PCL-versjoner og eldre HP LaserJet-produkter • det beste valget for utskrifter fra tredjepartsprogrammer eller egendefinerte programmer • det beste valget når du opererer i blandede miljøer som krever at produktet angis til PCL 5 (UNIX, Linux, mainframe) • utviklet for bruk i Windows-miljøer i bedrifter for å bruke én driver med flere produktmodeller • foretrekkes ved utskrifter til flere produktmodeller fra en mobil Windows-datamaskin
HP UPD PCL 6	<ul style="list-style-type: none"> • anbefales for utskrift i alle Windows-miljøer • gir den generelt beste hastigheten, utskriftskvaliteten og skriverfunksjonsstøtten for de fleste brukere • utviklet for å fungere sammen med Windows Graphic Device Interface (GDI) for best hastighet i Windows-miljøer • er kanskje ikke fullstendig kompatibel med tredjepartsprogrammer eller egendefinerte programmer som er basert på PCL 5

Løse problemer med det kablede nettverket

Kontroller følgende punkter for å finne ut om produktet kommuniserer med nettverket. Skriv ut en konfigurasjonsside fra produktets kontrollpanel før du går i gang, for å finne produktets IP-adresse som står oppført på denne siden.

- [Dårlig fysisk tilkobling](#)
- [Datamaskinen bruker feil IP-adresse for produktet](#)
- [Datamaskinen kan ikke kommunisere med produktet](#)
- [Produktet bruker feil nettverksinnstillinger for kobling og tosidig utskrift](#)
- [Ny programvare kan føre til kompatibilitetsproblemer](#)
- [Datamaskinen eller arbeidsstasjonen er kanskje ikke riktig konfigurert](#)
- [Produktet er deaktivert, eller andre nettverksinnstillinger er feil](#)



MERK: HP støtter ikke node-til-node-nettverk ettersom funksjonen er en del av Microsoft-operativsystemer og ikke HP-skriverdriverne. Du finner mer informasjon ved å gå til Microsoft på www.microsoft.com.

Dårlig fysisk tilkobling

1. Kontroller at produktet er koblet til riktig nettverksport med en kabel som er lang nok.
2. Kontroller at kablet er koblet ordentlig til.
3. Se på porten for nettverkstilkobling på baksiden av produktet, og kontroller at den gule aktivitetslampe og den grønne lampen for tilkoblingsstatus lyser.
4. Hvis dette ikke løser problemet, kan du prøve med en annen kabel eller port på huben.

Datamaskinen bruker feil IP-adresse for produktet

1. Åpne skriveregenskapene, og klikk på kategorien **Porter**. Kontroller at den gjeldende IP-adressen til produktet er valgt. Produktets IP-adresse står oppført på konfigurasjonssiden.
2. Hvis du installerte produktet ved bruk av HPs standard TCP/IP-port, merker du av for alternativet **Alltid å skrive ut på denne skriveren, selv om IP-adressen endres**.
3. Hvis du installerte produktet ved bruk av Microsofts standard TCP/IP-port, bruker du vertsnavnet i stedet for IP-adressen.
4. Hvis IP-adressen er riktig, sletter du produktet og legger det til på nytt.

Datamaskinen kan ikke kommunisere med produktet

1. Sjekk nettverkskommunikasjonen ved hjelp av ping-kommandoen.

- a. Åpne en kommandolinje på datamaskinen. I Windows: Klikk på **Start** og **Kjør**, og skriv deretter inn `cmd` og trykk på **Enter**.
 - b. Skriv inn `ping` etterfulgt av produktets IP-adresse.
Mac OS X-brukere må åpne Network Utility og deretter angi IP-adressen i riktig felt i **Ping**-ruten.
 - c. Hvis vinduet viser tiden for rundtur, betyr det at nettverket fungerer.
2. Hvis ping-kommandoen mislyktes, må du kontrollere at nettverkshubene er på, og deretter må du kontrollere at nettverksinnstillingene, produktet og datamaskinen er konfigurert for det samme nettverket.

Produktet bruker feil nettverksinnstillinger for kobling og tosidig utskrift

Hewlett-Packard anbefaler at du lar disse innstillingene stå i automatisk modus (standardinnstillingen). Hvis du endrer disse innstillingene, må du gjøre de samme endringene for nettverket.

Ny programvare kan føre til kompatibilitetsproblemer

Kontroller at eventuell ny programvare er installert riktig, og at den bruker riktig skriverdriver.

Datamaskinen eller arbeidsstasjonen er kanskje ikke riktig konfigurert

1. Kontroller nettverksdriverne, skriverdriverne og nettverksomadresseringen.
2. Kontroller at operativsystemet er konfigurert riktig.

Produktet er deaktivert, eller andre nettverksinnstillinger er feil

1. Kontroller nettverksprotokollstatusen på konfigurasjonssiden. Aktiver den om nødvendig.
2. Konfigurer om nødvendig nettverksinnstillingene på nytt.

Stikkordregister

A
AirPrint 39
av/på-knapp
finne 4
Avloggingsknapp
finne 7

B
bestille
rekvisita og ekstrautstyr 20
rekvisita og tilbehør 20
tilbehør 20
blekkassett
bruke ved lite 64
blekkassetter
nedre terskelverdi-innstillinger
64
blekkopsamlerenhet
fastkjørt papir 74
finne 5
blekkpatrondeksel
finne 4
blekkpatroner
bytte 21
delenumre 20
Bonjour
identifisering 44
bytte
blekkpatron 21

D
deksler
finne 4
dobbeltsidig utskrift
Mac 31
Windows 28
dokumentmater
papirmatingsproblemer 66
Driverinnstillinger for Mac
Jobblagring 34
dupleksutskrift (dobbeltsidig)
innstillinger (Windows) 27
Dvaleknapp
finne 7

E
ekstrautstyr
bestille 20
elektronisk hjelp, kontrollpanel 63
Ethernet (RJ-45)
finne 6
etiketter
skrive ut (Windows) 30
Explorer, versjoner som støttes
HPs innebygde webserver 44

F
faksinnstillinger
HPs innebygde webserver 48
fargealternativer
endre, Windows 84
farger
kalibrere 84
fargetema
endre, Windows 84
fastkjørt papir
auto-navigering 68
blekkopsamlerenhet 74
papirbane, fjerne 73
utskuff, fjerne 69
årsaker til 68
fastvare
oppdatere, Mac 53
feilsøking
fastkjøringer 68
kablet nettverk 87
nettverksproblemer 87
papirmatingsproblemer 66
feilsøkingverktøy
HPs innebygde webserver 49

filoplasting, Mac 52
flere sider per ark
skrive ut (Mac) 31
skrive ut (Windows) 29

G
gateway, angi standardverdi 43
generell konfigurasjon
HPs innebygde webserver 45
gjenopprette fabrikkinnstillinger 62
grensesnittporter
finne 6

H
harddisker
krypterte 58
hastighet, optimalisere 55
hjelp, kontrollpanel 63
Hjelp-knapp
finne 7
Hjem-knapp
finne 7
hoved-PCA
finne 5
HP ePrint 38
HP ePrint-programvare 38
HP innebygd webserver
nettverksinnstillinger 50
sikkerhetsinnstillinger 49
HP innebygd webserver (EWS)
-nettverkstilkobling 44
HPs innebygde webserver
endre nettverksinnstillinger 42
endre produktnavn 42
faksinnstillinger 48
feilsøkingverktøy 49
generell konfigurasjon 45
HPs webtjenester 49
informasjonssider 45
innstillinger for digital sending
47
kopiinnstillinger 46
liste over andre koblinger 51
skanneinnstillinger 47
utskriftsinnstillinger 46
åpne 42
HPs innebygde webserver (EWS)
funksjoner 44
HPs webtjenester
aktivere 49

HP Trådløs direkteutskrift 37
HP Utility 52
HP Utility, Mac 52
HP Utility for Mac
 Bonjour 52
 funksjoner 52
HP Web Jetadmin 54
Høyhastighets-USB 2.0-utskriftsport
 finne 6

I
informasjonssider
 HPs innebygde webserver 45
innebygd webserver
 endre nettverksinnstillinger 42
 åpne 42
Innebygd webserver
 endre produktnavn 42
 åpne 42
innebygd webserver (EWS)
 funksjoner 44
Innebygd webserver (EWS)
 -nettverkstilkobling 44
 tildele passord 57
innskuff
 legge i 16
innstillinger
 gjenopprette fabrikk 62
innstillinger for digital sending
 HPs innebygde webserver 47
Internet Explorer, versjoner som
 støttes
 HPs innebygde webserver 44
IPsec 57
IP-sikkerhet 57
IPv4-adresse 43
IPv6-adresse 43

J
Jetadmin, HP Web 54
jobber, lagrede
 innstillinger for Mac 34
 opprette (Windows) 33
 skrive ut 35
 slette 35

K
kalibrere
 farger 84
Knapp for valg av språk
 finne 7

kontrollpanel
 finne 4
 finne funksjoner 7
 hjelp 63
kopiinnstillinger
 HPs innebygde webserver 46

L
lagrede jobber
 opprette (Mac) 34
 opprette (Windows) 33
 skrive ut 35
 slette 35
lagre jobber
 med Windows 33
lagring, jobb
 innstillinger for Mac 34
LAN (Local Area Network)
 finne 6
LAN-port
 finne 6
legge i papir
 innskuff 16
leserkrav
 HPs innebygde webserver 44
liste over andre koblinger
 HPs innebygde webserver 51
Logg på
 kontrollpanel 57
lomme for integrering av maskinvare
 finne 4
lås
 formaterer 58

M
Macintosh
 HP Utility 52
manuell tosidig utskrift
 Mac 31
 Windows 28
minne
 inkludert 2
mobilutskriftsløsninger 2

N
Netscape Navigator, versjoner som
 støttes
 HPs innebygde webserver 44
nettleserkrav
 HPs innebygde webserver 44

nettverk
 HP Web Jetadmin 54
 innstillinger, endre 42
 innstillinger, vise 42
 IPv4-adresse 43
 IPv6-adresse 43
 nettverksmaske 43
 produktnavn, endre 42
 standard gateway 43
 støttes 2
nettverksadministrasjon 42
nettverksinnstillinger
 HP innebygd webserver 50
Nettverksknapp
 finne 7
nettverksmaske 43
NFC-utskrift 37

O
operativsystem
 som støttes 2
operativsystemer
 som støttes 2
Oppdateringsknapp
 finne 7

P
papir
 fastkjøringer 68
 velge 83
papir, bestille 20
papirbane
 fastkjørt papir, fjerne 73
papirhentingsproblemer
 løse 66
papirtyper
 velge (Mac) 32
 velge (Windows) 30
patroner
 bytte 21
porter
 finne 6
printhead
 cleaning 82
programvare
 HP Utility 52
Påloggingsknapp
 finne 7

R

- rekvisita
 - bestille 20
 - bruke ved lavt 64
 - nedre terskelverdi-innstillinger 64
 - status, vise med HP Utility for Mac 52
- rekvisitastatus 81
- rengjøre
 - papirbane 81
 - skrivehode 82
- rengjøring av
 - blekkflekker 82
 - flekker 82
- RJ-45-port
 - finne 6

S

- sider per ark
 - velge (Mac) 31
 - velge (Windows) 29
- sider per minutt 2
- sikkerhet
 - kryptert harddisk 58
- sikkerhetsinnstillinger
 - HPs innebygde webserver 49
- skanneinnstillinger
 - HPs innebygde webserver 47
- skriffter
 - laste opp, Mac 52
- skrive ut
 - fra USB-lagringsenheter 40
 - lagrede jobber 35
- skrive ut på begge sider
 - innstillinger (Windows) 27
 - Mac 31
 - manuelt, Windows 28
 - Windows 28
- skuff, ut
 - fastkjørt papir, fjerne 69
- skuff 1
 - fastkjørt papir, fjerne 70
 - finne 5
- skuff 2
 - fastkjørt papir, fjerne 77, 78
 - finne 4
- skuff 3
 - delenummer 20

- skuffer
 - fastkjørt papir, fjerne 77, 78
 - finne 4
 - inkludert 2
 - kapasitet 2
 - konfigurere 14
- skuffer, ut
 - finne 4
- slette
 - lagrede jobber 35
- spesialpapir
 - skrive ut (Windows) 30
- standard gateway, angi 43
- Start-knapp
 - finne 7
- status
 - HP Utility, Mac 52
 - status for blekkassett 81
 - status for produktet 7
- Stopp-knapp
 - finne 7
- strømbryter
 - finne 4
- strømforbruk, optimalisere 55
- strømtilkobling
 - finne 5
- systemkrav
 - HPs innebygde webserver 44

T

- TCP/IP
 - manuell konfigurasjon av IPv4-parametere 43
 - manuell konfigurasjon av IPv6-parametere 43
- tilbehør
 - bestille 20
- tosidig utskrift
 - innstillinger (Windows) 27
 - manuelt (Windows) 28
 - manuelt (Mac) 31
- tosidig utskrift (dobbeltsidig)
 - Windows 28
- transparenter
 - skrive ut på (Windows) 30

U

- USB-kabel, delenummer 20
- USB-lagringsenheter
 - skrive ut fra 40

USB-port

- aktivere 40
- finne 4, 6
- USB-utskrift for enkel tilgang 40
- utskriftsinnstillinger
 - HPs innebygde webserver 46
- utskuff
 - fastkjørt papir, fjerne 69
 - finne 4

V

- venstre deksel
 - fastkjørt papir, fjerne 73
 - finne 5

W

- webområder
 - HP Web Jetadmin, laste ned 54



C2S11-90922

