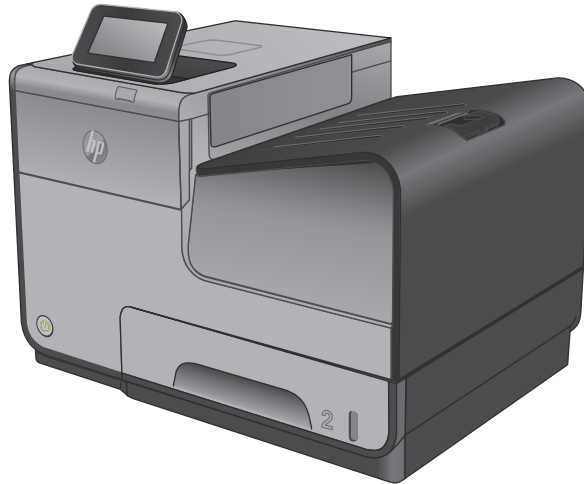




Officejet Enterprise Color X555

Panduan Pengguna



www.hp.com/support/ojcolorX555



HP Officejet Enterprise Color X555

Panduan Pengguna

Hak Cipta dan Lisensi

© 2014 Copyright Hewlett-Packard Development Company, L.P.

Dilarang melakukan reproduksi, adaptasi atau penerjemahan tanpa izin tertulis sebelumnya, kecuali sejauh yang diperbolehkan dalam undang-undang hak cipta.

Informasi yang terkandung di sini dapat berubah-ubah sewaktu-waktu.

Satu-satunya jaminan untuk produk dan layanan HP tercantum dalam keterangan jaminan yang ditegaskan dan menyertai produk serta layanan tersebut. Tidak ada bagian apa pun dari dokumen ini yang dapat ditafsirkan sebagai jaminan tambahan. HP tidak bertanggung jawab atas kesalahan atau kekurangan teknis atau editorial yang terdapat dalam dokumen ini.

Nomor komponen: C2S11-90917

Edition 1, 4/2014

Informasi mengenai Merek Dagang

Adobe®, Adobe Photoshop®, Acrobat®, dan PostScript® adalah merek dagang dari Adobe Systems Incorporated.

Apple dan logo Apple adalah merek dagang dari Apple Computer, Inc., yang terdaftar di AS dan negara/kawasan lainnya. iPod adalah merek dagang dari Apple Computer, Inc. iPod hanya ditujukan untuk penyalinan yang sesuai dengan undang-undang atau izin pemegang hak. Jangan curi musik.

Microsoft®, Windows®, Windows XP®, dan Windows Vista® adalah merek dagang terdaftar di Amerika Serikat dari Microsoft Corporation.

UNIX® adalah merek dagang terdaftar milik The Open Group.

Isi

1 Pengenalan produk	1
Perbandingan produk	2
Tampilan produk	4
Tampilan depan produk	4
Tampilan belakang produk	5
Port interface	6
Tampilan panel kontrol	7
Pengaturan perangkat keras dan penginstalan perangkat lunak	9
2 Baki kertas	11
Memahami penggunaan kertas	12
Mengonfigurasi jenis dan ukuran kertas di baki	14
Mengkonfigurasi baki sewaktu memuatkan kertas	14
Mengkonfigurasi baki agar sesuai dengan pengaturan tugas cetak	14
Mengkonfigurasi baki menggunakan panel kontrol	15
Mengisi Baki 1 (baki multifungsi di sisi kiri produk)	16
Memuat Baki 2 atau Baki 3 opsional	17
3 Komponen, persediaan, dan aksesori	19
Memesan komponen, aksesori dan persediaan	20
Memesan	20
Komponen dan persediaan	20
Aksesori	20
Mengganti kartrid tinta	21
4 Cetak	25
Tugas cetak (Windows)	26
Cara mencetak (Windows)	26
Mencetak pada kedua sisi secara otomatis (Windows)	27
Mencetak pada kedua sisi secara manual (Windows)	28
Mencetak beberapa halaman per lembar (Windows)	29

Memilih jenis kertas (Windows)	30
Tugas cetak tambahan	30
Tugas cetak (Mac OS X)	31
Cara mencetak (Mac OS X)	31
Mencetak pada kedua sisi secara otomatis (Mac OS X)	31
Mencetak pada kedua sisi secara manual (Mac OS X)	31
Mencetak beberapa halaman per lembar (Mac OS X)	31
Memilih jenis kertas (Mac OS X)	32
Tugas cetak tambahan	32
Menyimpan pekerjaan pencetakan pada produk untuk mencetak nantinya	33
Membuat pekerjaan tersimpan (Windows)	33
Membuat pekerjaan tersimpan (Mac OS X)	35
Mencetak pekerjaan tersimpan	35
Menghapus pekerjaan tersimpan	36
Pencetakan Mobile	37
Pencetakan HP Wireless Direct dan NFC	37
HP ePrint via email	38
Perangkat lunak HP ePrint	38
AirPrint	39
Cetak dari port USB	40
Mengaktifkan port USB untuk mencetak	40
Mencetak dokumen USB	40
5 Mengelola produk	41
Mengkonfigurasi pengaturan jaringan IP	42
Penafian tentang berbagi-pakai printer	42
Melihat atau mengubah pengaturan jaringan	42
Mengubah nama produk di jaringan	42
Mengkonfigurasi parameter IPv4 TCP/IP secara manual dari panel kontrol	43
Mengkonfigurasi parameter IPv6 TCP/IP secara manual dari panel kontrol	43
Server Web Tertanam HP	45
Cara Mengakses Server Web Tertanam (EWS) HP	45
Fitur Server Web Tertanam HP	45
Tab Information [Informasi]	46
Tab General [Umum]	46
Tab Print [Cetak] atau tab Copy/Print [Salin/Cetak]	47
Tab Scan/Digital Send [Pindai/Pengiriman Digital] (Model MFP saja)	48
Tab Fax [Faks] (hanya model MFP)	49
Tab Troubleshooting [Pemecahan Masalah]	50
Tab Security [Keamanan]	50
Tab HP Web Services [Layanan Web HP]	51

Tab Networking [Jaringan]	51
Daftar Other Links [Link Lainnya]	52
HP Utility di Mac OS X	54
Membuka HP Utility	54
Fitur HP Utility	54
HP Web Jetadmin	56
Pengaturan Ekonomi	57
Mengoptimalkan kecepatan atau penggunaan energi	57
Mengatur mode Tidur	57
Mengatur Jadwal Tidur	57
Fitur keamanan produk	59
Pernyataan keamanan	59
IP Security (Keamanan IP)	59
Sign in ke produk	59
Menetapkan kata sandi sistem	59
Dukungan enkripsi: Hard-Disk Aman Kinerja Tinggi HP	60
Mengunci formatter	60
Pembaruan perangkat lunak dan firmware	61
6 Mengatasi masalah umum	63
Mengembalikan default pengaturan pabrik	64
Sistem bantuan panel kontrol	65
Pesan “Isi katrid hampir habis” atau “Isi kartrid sudah sangat rendah” akan muncul pada panel kontrol produk tersebut	66
Mengubah pengaturan “Sangat Rendah”	66
Untuk produk dengan kemampuan faks	66
Pesan persediaan	67
Produk tidak menarik kertas atau salah pengumpanan	68
Produk tidak mengambil kertas	68
Perangkat mengambil beberapa lembar kertas	68
Pengumpan dokumen memacetkan, memiringkan, atau mengambil lebih dari satu lembar kertas.	68
Mengatasi kemacetan	70
Navigasi otomatis untuk mengatasi kemacetan	70
Sering mengalami kertas macet?	70
Membebaskan kemacetan di naman keluaran	71
Mengatasi kemacetan dalam Baki 1 (baki multiguna)	72
Mengatasi kemacetan pada pintu kiri	75
Mengatasi kemacetan di area unit pengumpul tinta	76
Mengatasi kemacetan dalam Baki 2	79
Mengatasi kemacetan di Baki 3 opsional	80

Meningkatkan kualitas cetak	82
Mencetak dari program perangkat lunak lain.	82
Memeriksa pengaturan jenis kertas untuk tugas cetak	82
Memeriksa pengaturan jenis kertas (Windows)	82
Memeriksa pengaturan jenis kertas (Mac OS X)	82
Memeriksa status kartrid tinta	83
Membersihkan produk	83
Mencetak halaman pembersih	83
Membersihkan kepalacetak	84
Memperbaiki noda tinta	84
Memeriksa kartrid tinta secara visual	84
Memeriksa kertas dan lingkungan pencetakan	84
Langkah satu: Gunakan kertas yang memenuhi spesifikasi HP	84
Langkah dua: Periksa lingkungan	85
Langkah tiga: Mengatur penyesuaian setiap baki	85
Mengkalkulasi produk untuk menyesuaikan warna	86
Memeriksa pengaturan tugas cetak lainnya	86
Menyesuaikan pengaturan warna (Windows)	86
Mencoba driver cetak lain	87
Mengatasi masalah jaringan berkabel	89
Sambungan fisik buruk	89
Komputer menggunakan alamat IP yang salah untuk produk	89
Komputer tidak dapat berkomunikasi dengan produk.	89
Produk menggunakan pengaturan link dan duplex yang salah untuk jaringan tersebut.	90
Program perangkat lunak baru dapat menyebabkan masalah kompatibilitas.	90
Pengaturan komputer atau workstation mungkin salah.	90
Produk dinonaktifkan, atau pengaturan jaringan lainnya salah.	90
Indeks	91

1 Pengenalan produk

- [Perbandingan produk](#)
- [Tampilan produk](#)
- [Pengaturan perangkat keras dan pemasangan perangkat lunak](#)

Untuk informasi lebih lanjut:

Untuk Amerika Serikat, kunjungi www.hp.com/support/ojcolorX555.

Di luar wilayah AS, kunjungi www.hp.com/support. Pilih negara/kawasan Anda. Klik **Troubleshooting** (Pemecahan Masalah). Masukkan nama produk, lalu pilih **Search** (Cari).

Bantuan menyeluruh HP untuk produk Anda mencakup informasi berikut:

- Menginstal dan mengonfigurasi
- Mempelajari dan menggunakan
- Mengatasi masalah
- Mengunduh pembaruan perangkat lunak
- Mengikuti forum dukungan.
- Menemukan informasi garansi dan peraturan

Perbandingan produk


Nama model		Model X555dn	Model X555xh
Nomor model		C2S11A	C2S12A
Penanganan kertas	Baki 1 (kapasitas 50 lembar)	✓	✓
	Baki 2 (kapasitas 500 lembar)	✓	✓
	Baki 3 (kapasitas 500 lembar)		✓
	Pencetakan dupleks otomatis	✓	✓
Konektivitas	Koneksi LAN Ethernet 10/100/1000 dengan IPv4 dan IPv6	✓	✓
	Port USB mudah diakses, untuk pencetakan dan pemindaian tanpa komputer, serta untuk upgrade firmware	✓	✓
	HIP (Hardware Integration Pocket) untuk menambah perangkat pihak ketiga	✓	✓
Penyimpanan	HP Solid State Disk Drive (8 GB)	✓	
	HP Crypto Disk Drive (500 GB)		✓
Masukan dan layar panel kontrol	4,3 inci. panel kontrol layar sentuh berwarna	✓	✓
Cetak	Mencetak hingga 42 halaman per menit (ppm) pada kertas berukuran A4 atau Letter dalam mode Professional, hingga 70 ppm dalam mode General Office, dan hingga 15 ppm dalam mode Presentation	✓	✓
	Pencetakan USB akses mudah (tidak diperlukan komputer)	✓	✓
	Pencetakan mobile menggunakan yang berikut: <ul style="list-style-type: none"> • HP ePrint via email • Aplikasi HP ePrint • Perangkat Lunak HP ePrint¹ • HP ePrint Enterprise • Aplikasi HP ePrint Home & Biz • Google Cloud Print • AirPrint 	✓	✓
<p>CATATAN: Dapatkan informasi lebih lanjut tentang solusi mobilitas pada link berikut: www.hp.com/go/mobileprinting; www.hpconnected.com; www.hp.com/go/LaserJetMobilePrinting</p>			


Nama model		Model X555dn	Model X555xh
Nomor model		C2S11A	C2S12A
Sistem operasi yang didukung ²³	Windows XP SP3 atau versi yang lebih baru, 32-bit dan 64-bit CATATAN: Penginstal perangkat lunak tidak mendukung versi 64-bit, namun driver cetak mendukungnya. CATATAN: Microsoft menghentikan dukungan mainstream untuk Windows XP pada April 2009. HP akan terus menyediakan upaya dukungan terbaik untuk sistem operasi XP yang telah dihentikan.	✓	✓
	Windows Vista, 32-bit dan 64-bit CATATAN: Windows Vista Starter tidak didukung oleh penginstal perangkat lunak atau driver cetak.	✓	✓
	Windows 7, SP1 atau versi yang lebih baru, 32-bit dan 64-bit	✓	✓
	Windows 8, 32-bit dan 64-bit	✓	✓
	Windows 8.1, 32-bit dan 64-bit	✓	✓
	Windows 2003 Server SP2 atau versi yang lebih baru, 32-bit dan 64-bit CATATAN: Penginstal perangkat lunak tidak mendukung versi 64-bit, namun driver cetak mendukungnya. CATATAN: Microsoft menghentikan dukungan mainstream untuk Windows Server 2003 pada bulan Juli 2010. HP akan terus menyediakan upaya dukungan terbaik untuk sistem operasi Server 2003 yang telah dihentikan.	✓	✓
	Windows Server 2008, 32-bit dan 64-bit	✓	✓
	Windows Server 2008 R2, 64-bit	✓	✓
	Windows Server 2012, 64-bit	✓	✓
	Mac OS X 10.6, OS X 10.7 Lion, OS X 10.8 Mountain Lion, dan OS X 10.9 Mavericks	✓	✓

¹ Perangkat Lunak HP ePrint mendukung sistem operasi berikut: Windows Vista® (32-bit dan 64-bit); Windows 7 (32-bit dan 64-bit); Windows 8 (32-bit dan 64-bit); dan Mac OS X 10.6, OS X 10.7 Lion, OS X 10.8 Mountain Lion, dan OS X 10.9 Mavericks.

² Daftar sistem operasi yang didukung berlaku untuk driver cetak Windows PCL 6, UPD PCL 6, UPD PCL 5, UPD PS, dan Mac, serta CD penginstalan perangkat lunak dalam kemasan. Untuk daftar terkini tentang sistem operasi yang didukung, kunjungi www.hp.com/support/ojcolorX555 untuk bantuan menyeluruh tentang produk Anda dari HP. Jika Anda berada di luar AS, kunjungi www.hp.com/support, pilih negara/kawasan, klik **Drivers & Software** (Driver & Perangkat Lunak), lalu berikan nama dan nomor produk. Dalam area **Download Options** (Pilihan Download), klik **Drivers, Software & Firmware** (Driver, Perangkat Lunak, & Firmware).

³ CD Penginstal Perangkat Lunak HP menginstal driver HP PCL 6 untuk sistem operasi Windows dan juga perangkat lunak opsional lainnya. Perangkat lunak penginstal Mac tidak disertakan pada CD. CD ini memberikan langkah-langkah untuk men-download perangkat lunak penginstal Mac dari www.hp.com. Buka www.hp.com/support, pilih negara/kawasan, lalu klik **Drivers & Software** (Driver & Perangkat Lunak). Masukkan nama atau nomor produk. Dalam area **Download Options** (Pilihan Download), klik **Drivers, Software & Firmware** (Driver, Perangkat Lunak, & Firmware). Klik versi sistem operasi, lalu klik tombol **Download** dalam tabel Driver.

 **CATATAN:** Dukungan sistem operasi terbaru dapat ditemukan online di: www.hp.com/support/ojcolorX555.

 **CATATAN:** Untuk men-download dan informasi lebih lanjut tentang driver HP UPD Postscript, PCL 5, dan PCL 6, kunjungi www.hp.com/go/upd.

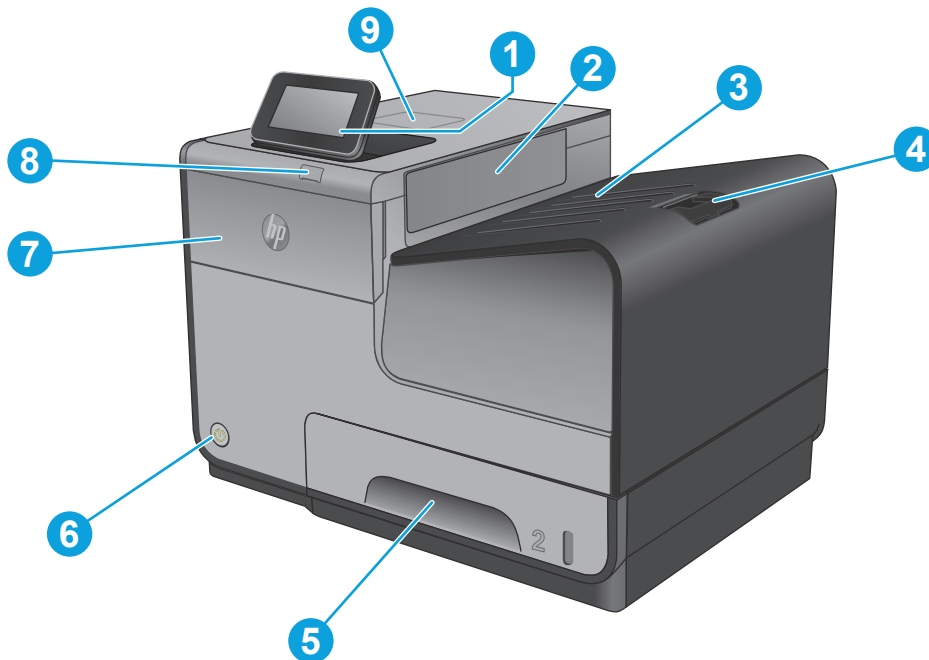
UPD PCL 5 tidak didukung untuk sistem operasi Windows. Untuk rincian tambahan tentang klien dan sistem operasi server untuk HP UPD, kunjungi www.hp.com/go/upd, lalu klik tab **Specifications** (Spesifikasi).

 **CATATAN:** Untuk informasi lebih lanjut tentang solusi pencetakan bergerak, kunjungi www.hp.com/go/mobileprinting; www.hpconnected.com; atau www.hp.com/go/LaserJetMobilePrinting.

Tampilan produk

- [Tampilan depan produk](#)
- [Tampilan belakang produk](#)
- [Port interface](#)
- [Tampilan panel kontrol](#)

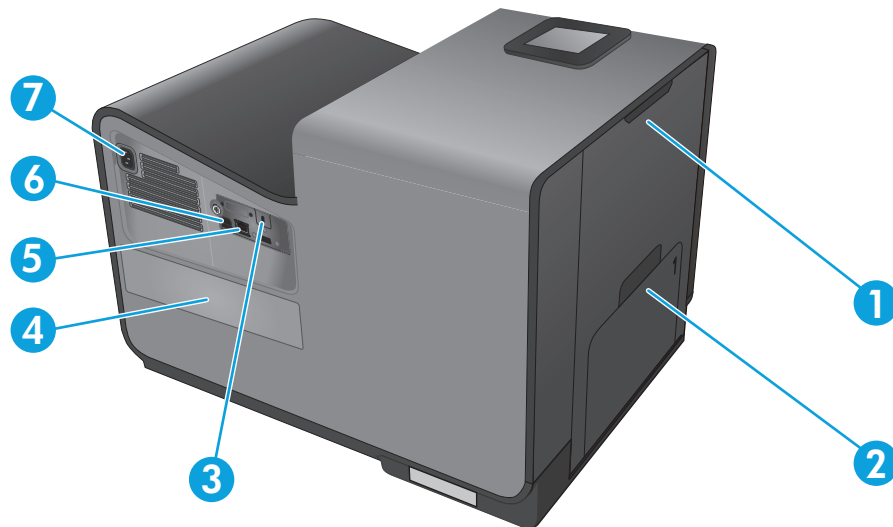
Tampilan depan produk



1	Panel kontrol dengan tampilan layar sentuh (dimiringkan agar lebih mudah dilihat)
2	Penutup pelepas keluaran
3	Nampan keluaran

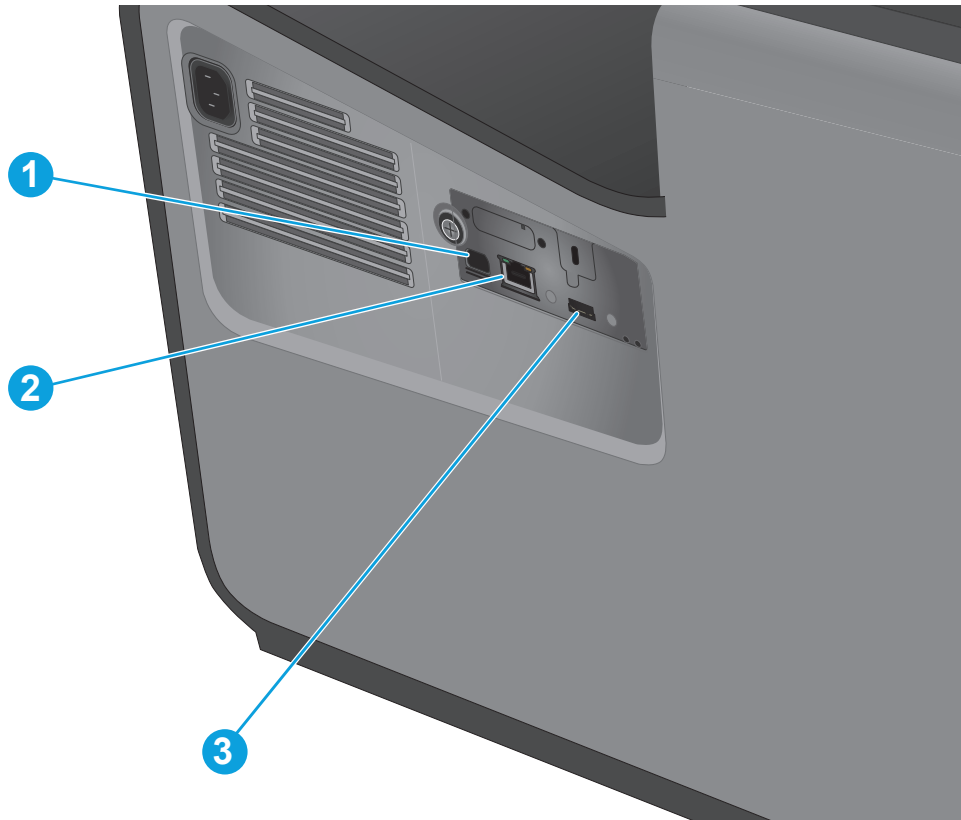
4	Sambungan nampun keluaran
5	Baki 2 (Baki kertas utama)
6	Tombol hidup/mati
7	Pintu kartrid tinta
8	Port Host USB 2.0
9	Hardware integration pocket (HIP — untuk menghubungkan aksesori dan perangkat pihak ketiga)

Tampilan belakang produk



1	Pintu kiri (akses untuk mengatasi kemacetan dan unit pengumpul tinta)
2	Baki 1 (baki serbaguna)
3	Slot kunci kabel
4	Label model dan nomor seri
5	Port interface
6	Formatter (berisi port interface)
7	Sambungan daya

Port interface



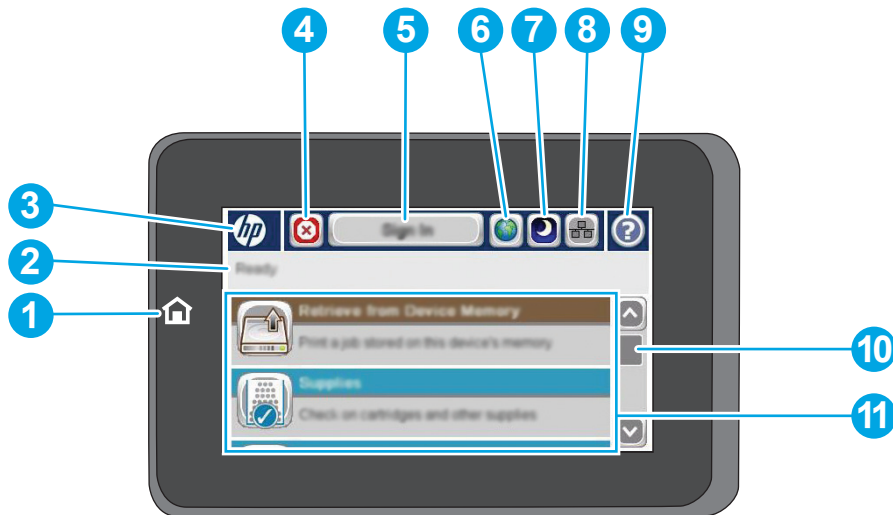
-
- | | |
|---|---|
| 1 | Port perangkat USB menerima kabel USB dari komputer (alternatif untuk sambungan jaringan dan nirkabel). |
| 2 | Rongga Ethernet |
| 3 | Port host USB menerima perangkat penyimpanan USB untuk Plug and Print |
-

Tampilan panel kontrol

Layar Awal menyediakan akses ke berbagai fitur produk dan menunjukkan status produk saat ini.

Anda dapat kembali ke layar Awal setiap saat dengan menyentuh tombol Awal di sisi kiri panel kontrol produk. Anda juga dapat menyentuh tombol Awal di sudut kiri atas sebagian besar layar.

CATATAN: Fitur yang muncul pada Layar Awal dapat berbeda, tergantung pada konfigurasi produk.



1	Tombol dan lampu Awal	Sentuh untuk kembali ke layar Awal produk setiap saat.
2	Status produk	Baris status menyediakan informasi tentang status produk secara keseluruhan.
3	Tombol Awal atau logo HP	Di layar apa pun selain layar Awal, logo HP berubah menjadi tombol Awal. Sentuh tombol Awal untuk kembali ke layar Awal.
4	Tombol Berhenti	Sentuh tombol Berhenti untuk menghentikan sementara pekerjaan yang sedang aktif. Layar Status Pekerjaan akan terbuka, lalu Anda dapat membatalkan atau melanjutkan pekerjaan.
5	Tombol Sign-In atau Sign-Out	Sentuh tombol Sign-In untuk mengakses fitur aman. Sentuh tombol Sign-Out untuk sign out dari produk jika sebelumnya Anda telah sign-in untuk mengakses fitur aman. Setelah sign-out, produk akan mengembalikan semua pilihan ke pengaturan default.
6	Tombol Pilihan Bahasa	Sentuh tombol Pilihan Bahasa untuk memilih bahasa yang digunakan untuk tampilan panel kontrol.
7	Tombol Tidur	Sentuh tombol Tidur untuk mengaktifkan mode Tidur.
8	Tombol Jaringan	Sentuh tombol Jaringan untuk mencari informasi tentang sambungan jaringan.
9	Tombol Bantuan	Sentuh tombol Bantuan untuk membuka sistem bantuan tertanam.

10	Panel gulir	Sentuh panah atas atau bawah pada panel gulir untuk melihat daftar lengkap fitur yang tersedia.
11	Fitur	Tergantung pada konfigurasi produk, fitur yang muncul dalam area ini dapat berisi item berikut: <ul style="list-style-type: none">• Atur Cepat• Ambil dari USB• Ambil dari Memori Perangkat• Status Pekerjaan• Persediaan• Baki• Administrasi• Pemeliharaan Perangkat

Pengaturan perangkat keras dan penginstalan perangkat lunak

Untuk instruksi pengaturan dasar, lihat Panduan Penginstalan Perangkat Keras yang disertakan bersama produk. Untuk instruksi tambahan, kunjungi dukungan HP di Web.

Untuk Amerika Serikat, kunjungi www.hp.com/support/ojcolorX555 untuk semua bantuan menyeluruh bagi produk HP Anda.

Di luar Amerika Serikat, ikuti langkah-langkah ini:

1. Masuk ke www.hp.com/support.
2. Pilih negara/kawasan Anda.
3. Klik **Troubleshooting** (Pemecahan Masalah).
4. Masukkan nama produk (HP OfficeJet Enterprise Color X555), lalu pilih **Search** (Cari).

Temukan dukungan berikut:

- Menginstal dan mengonfigurasi
- Mempelajari dan menggunakan
- Mengatasi masalah
- Mengunduh pembaruan perangkat lunak
- Mengikuti forum dukungan.
- Menemukan informasi garansi dan peraturan

2 Baki kertas

- [Memahami penggunaan kertas](#)
- [Mengonfigurasi jenis dan ukuran kertas di baki](#)
- [Mengisi Baki 1 \(baki multifungsi di sisi kiri produk\)](#)
- [Memuat Baki 2 atau Baki 3 opsional](#)

Untuk informasi lebih lanjut:

Untuk Amerika Serikat, kunjungi www.hp.com/support/ojcolorX555.

Di luar wilayah AS, kunjungi www.hp.com/support. Pilih negara/kawasan Anda. Klik **Troubleshooting** (Pemecahan Masalah). Masukkan nama produk, lalu pilih **Search** (Cari).

Bantuan menyeluruh HP untuk produk Anda mencakup informasi berikut:

- Menginstal dan mengonfigurasi
- Mempelajari dan menggunakan
- Mengatasi masalah
- Mengunduh pembaruan perangkat lunak
- Mengikuti forum dukungan.
- Menemukan informasi garansi dan peraturan

Memahami penggunaan kertas

Tinta HP Officejet untuk bisnis secara khusus dikembangkan untuk penggunaan dengan printhead HP. Formula tinta yang unik membantu memperpanjang masa pakai printhead dan meningkatkan keandalan. Bila digunakan dengan kertas ColorLok®, tinta ini memberikan hasil cetak warna menyerupai laser.

Produk ini mendukung berbagai macam jenis kertas dan media cetak lainnya. Kertas atau media cetak yang tidak memenuhi pedoman berikut dapat menyebabkan kualitas cetak yang buruk, berisiko macet, dan produk lebih cepat aus.

Bisa saja kertas telah sesuai dengan pedoman ini, namun hasilnya tetap tidak memuaskan. Hal ini mungkin disebabkan oleh penanganan yang tidak tepat, suhu dan/atau tingkat kelembaban yang tidak cocok, atau faktor lain yang berada di luar kontrol Hewlett-Packard.

PERHATIAN: Penggunaan kertas atau media cetak yang tidak memenuhi spesifikasi Hewlett-Packard dapat menimbulkan masalah pada produk, sehingga memerlukan perbaikan. Perbaikan ini tidak termasuk dalam jaminan atau perjanjian layanan Hewlett-Packard.

- Untuk hasil terbaik, gunakan hanya kertas bermerek HP dan media cetak yang didesain untuk printer inkjet atau printer multifungsi.
- Gunakan kertas atau media cetak yang didesain khusus untuk printer inkjet.
- Hewlett-Packard Company tidak merekomendasikan penggunaan media merek lain karena HP tidak dapat mengontrol kualitasnya.

CATATAN: Berdasarkan pengujian internal HP menggunakan beragam kertas polos, HP sangat menganjurkan penggunaan kertas berlogo ColorLok® bersama produk ini. Untuk informasi rinci, kunjungi www.hp.com/go/printpermanence.



Gunakan pedoman berikut ini untuk mendapatkan hasil yang memuaskan saat menggunakan kertas atau media cetak khusus. Atur jenis dan ukuran kertas di driver printer untuk mendapatkan hasil terbaik.

Jenis media	Boleh	Tidak Boleh
Amplop	<ul style="list-style-type: none">• Simpan amplop dengan rata.• Gunakan amplop dengan lipatan yang memanjang hingga sudut amplop.	<ul style="list-style-type: none">• Jangan gunakan amplop yang kusut, sobek, saling menempel, atau rusak.• Jangan gunakan amplop dengan penjepit, penahan, tali pengikat, jendela, atau berpelapis.
Label	<ul style="list-style-type: none">• Gunakan hanya lembaran label yang pelapisnya tidak terbuka di antara label-label tersebut.• Gunakan label yang benar-benar rata.• Gunakan hanya lembaran label yang masih utuh.	<ul style="list-style-type: none">• Jangan gunakan label yang berkerut, menggelembung, atau rusak.• Jangan mencetak pada lembaran label yang telah terpakai sebagian.

Jenis media	Boleh	Tidak Boleh
Kertas kop surat dan formulir pracetak	<ul style="list-style-type: none"> Gunakan hanya kertas blangko surat atau formulir yang penggunaannya disetujui untuk printer inkjet. 	<ul style="list-style-type: none"> Jangan gunakan kertas kop surat timbul atau metalik.
Kertas tebal	<ul style="list-style-type: none"> Gunakan hanya kertas tebal yang penggunaannya telah disetujui untuk printer inkjet dan telah memenuhi spesifikasi bobot untuk produk ini. 	<ul style="list-style-type: none"> Jangan gunakan kertas yang lebih berat dari spesifikasi media yang dianjurkan untuk produk ini kecuali kertas HP yang telah disetujui untuk digunakan pada produk ini.
Kertas mengkilap atau berpelapis	<ul style="list-style-type: none"> Gunakan hanya kertas mengkilap atau kertas dengan lapisan yang penggunaannya telah disetujui untuk printer inkjet. Cetak pada sisi yang benar di jenis kertas ini. Jangan coba menjalankan pencetakan dupleks pada jenis kertas ini. 	<ul style="list-style-type: none"> Jangan gunakan kertas mengkilap atau berlapis yang dirancang untuk penggunaan pada produk laser. Menggunakan media mengkilap untuk printer laser dapat membuat tinta menumpuk pada halaman dan menutupi komponen internal produk. Mencetak pada sisi yang salah di jenis kertas ini dapat mengakibatkan penumpukan tinta dan kontaminasi produk akibat tinta berlebih. Pencetakan dupleks pada jenis kertas ini dapat menyebabkan tinta tercoreng dan kontaminasi produk.

Mengonfigurasi jenis dan ukuran kertas di baki

Secara default, produk menarik kertas dari Baki 2. Jika Baki 2 kosong, produk akan menarik kertas dari Baki 1, atau Baki 3 jika terpasang. Mengkonfigurasi baki pada produk ini akan mengubah pengaturan kecepatan untuk mendapatkan kualitas cetak terbaik dari jenis kertas yang digunakan. Jika Anda menggunakan kertas khusus untuk semua atau hampir semua pekerjaan cetak pada produk, ubah pengaturan default baki ini pada produk.

Tabel berikut berisi daftar semua cara menggunakan pengaturan baki untuk memenuhi kebutuhan cetak Anda.

Penggunaan kertas	Mengkonfigurasi produk	Cetak
Muat Baki 1 dan baki lain dengan kertas yang sama, dan atur agar produk menarik kertas dari salah satu baki jika baki yang lain kosong.	Muat kertas ke Baki 1. Konfigurasi tidak diperlukan, jika pengaturan standar untuk jenis dan ukuran belum berubah.	Dari program perangkat lunak, cetak pekerjaan.
Kadang-kadang menggunakan kertas khusus, seperti kertas tebal atau kop surat, dari baki yang biasanya berisi kertas biasa.	Muat kertas khusus ke dalam Baki 1.	Dari dialog cetak program perangkat lunak, pilih jenis kertas yang sesuai dengan kertas khusus yang dimuat ke dalam baki sebelum mengirim pekerjaan cetak. Pilih Baki 1 sebagai sumber kertas dari tab Paper Quality (Kualitas Kertas) (Windows) atau menu Paper Feed (Pasokan Kertas) (Mac).
Sering menggunakan kertas khusus, seperti kertas tebal atau kop surat, dari salah satu baki.	Muat kertas khusus ke dalam Baki 1, dan konfigurasilah baki untuk jenis kertas tersebut.	Dari dialog cetak program perangkat lunak, pilih jenis kertas yang sesuai dengan kertas khusus yang dimuat ke dalam baki sebelum mengirim pekerjaan cetak. Pilih Baki 1 sebagai sumber kertas dari tab Paper Quality (Kualitas Kertas) (Windows) atau menu Paper Feed (Pasokan Kertas) (Mac).

Mengkonfigurasi baki sewaktu memuatkan kertas

1. Masukkan kertas ke dalam baki.
2. Pesan konfigurasi baki ditampilkan di panel kontrol produk.
3. Sentuh tombol **OK** untuk menerima ukuran dan jenis yang terdeteksi atau sentuh **Ubah** untuk memilih ukuran atau jenis kertas lain.
4. Pilih ukuran dan jenis kertas yang benar, lalu sentuh tombol **OK**.

Mengkonfigurasi baki agar sesuai dengan pengaturan tugas cetak

1. Dalam program perangkat lunak, tentukan baki sumber, ukuran kertas dan jenis kertas.
2. Kirim pekerjaan tersebut ke produk.
Jika baki perlu dikonfigurasi, pesan konfigurasi baki ditampilkan di panel kontrol produk.
3. Muatlah baki dengan kertas berjenis dan berukuran yang ditentukan, kemudian tutup baki tersebut.

4. Sentuh tombol **OK** untuk menerima ukuran dan jenis yang terdeteksi atau sentuh **Ubah** untuk memilih ukuran atau jenis kertas lain.
5. Pilih ukuran dan jenis kertas yang benar, lalu sentuh tombol **OK**.

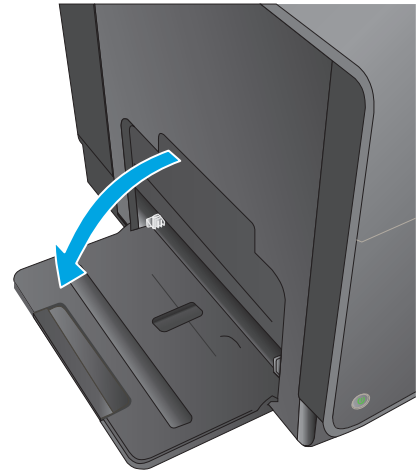
Mengkonfigurasi baki menggunakan panel kontrol

Anda juga dapat mengkonfigurasi jenis dan ukuran baki tanpa prompt dari produk.

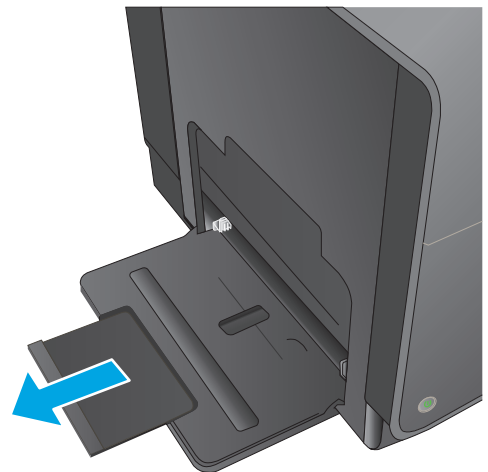
1. Dari Layar Awal di panel kontrol produk, gulir ke dan sentuh tombol **Baki**.
2. Sentuh baris untuk baki yang akan dikonfigurasi, lalu sentuh tombol **Ubah**.
3. Pilih ukuran dan jenis kertas dari daftar opsi.
4. Sentuh tombol **OK** untuk menyimpan pilihan.

Mengisi Baki 1 (baki multifungsi di sisi kiri produk)

1. Buka Baki 1.

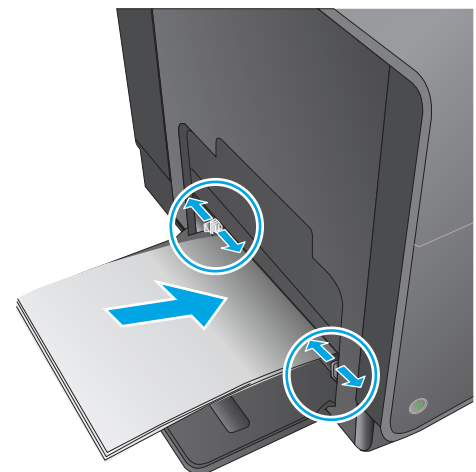


2. Tarik ekstensi baki keluar.



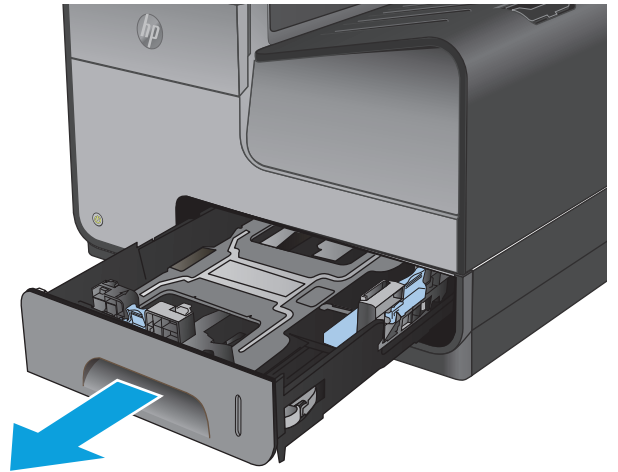
3. Perpanjang pemandu kertas sepenuhnya, lalu masukkan tumpukan kertas ke Baki 1. Sesuaikan pemandu kertas dengan ukuran kertas.

CATATAN: Letakkan kertas ke dalam Baki 1 dengan sisi yang akan dicetak menghadap ke bawah dan bagian atas halaman pada sisi baki berada paling dekat dengan produk.

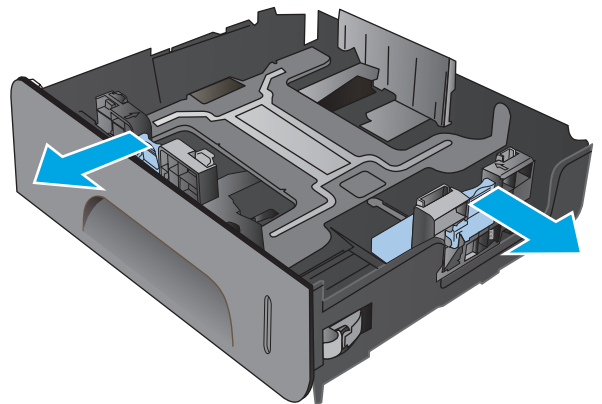


Memuat Baki 2 atau Baki 3 opsional

1. Tarik keluar baki dari printer.

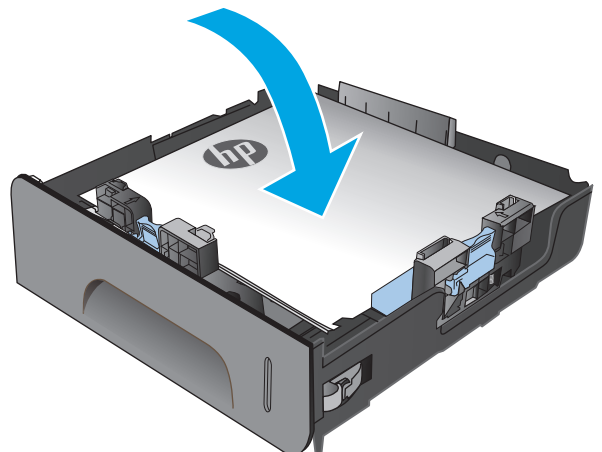


2. Geser pemandu panjang dan lebar kertas agar terbuka.

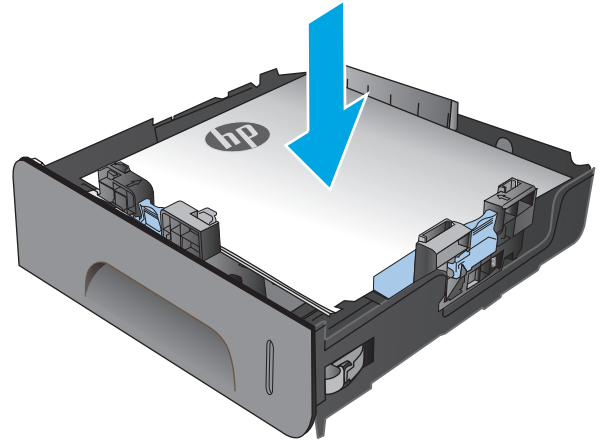


3. Letakkan kertas dalam baki dan pastikan rata pada keempat sisinya. Geser pemandu lebar kertas samping hingga sejajar dengan penanda ukuran kertas di bagian bawah baki. Geser pemandu panjang kertas depan hingga mendorong tumpukan kertas ke arah bagian belakang baki.

CATATAN: Muatkan kertas pada baki dengan sisi cetak menghadap ke atas.

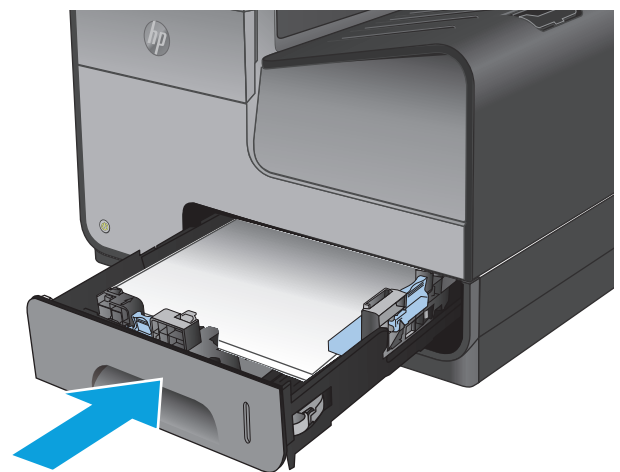


4. Tekan kertasnya ke bawah untuk memastikan tumpukan kertas berada di bawah tab batas kertas pada samping baki.



5. Geser baki ke dalam printer.

CATATAN: Untuk menutup baki, tekan di bagian tengah atau dengan menekan kedua sisi secara merata. Jangan hanya menekan pada satu sisi.



3 Komponen, persediaan, dan aksesoris

- [Memesan komponen, aksesoris dan persediaan](#)
- [Mengganti kartrid tinta](#)

Untuk informasi lebih lanjut:

Untuk Amerika Serikat, kunjungi www.hp.com/support/ojcolorX555.

Di luar wilayah AS, kunjungi www.hp.com/support. Pilih negara/kawasan Anda. Klik **Troubleshooting** (Pemecahan Masalah). Masukkan nama produk, lalu pilih **Search** (Cari).

Bantuan menyeluruh HP untuk produk Anda mencakup informasi berikut:

- Menginstal dan mengonfigurasi
- Mempelajari dan menggunakan
- Mengatasi masalah
- Mengunduh pembaruan perangkat lunak
- Mengikuti forum dukungan.
- Menemukan informasi garansi dan peraturan

Memesan komponen, aksesoris dan persediaan

Memesan

Memesan persediaan dan kertas	www.hp.com/go/suresupply
Memesan aksesoris atau komponen HP asli	www.hp.com/buy/parts
Memesan melalui penyedia layanan atau dukungan	Hubungi servis resmi HP atau penyedia dukungan.
Pesan menggunakan HP Embedded Web Server (EWS)	Untuk mengaksesnya, dari browser Web yang didukung pada komputer Anda, masukkan alamat IP produk atau nama host-nya dalam bidang alamat/URL. EWS berisi tautan ke situs Web HP SureSupply, yang menyediakan berbagai pilihan untuk membeli persediaan HP Asli.

Komponen dan persediaan

Komponen berikut tersedia untuk produk tersebut.

Item	Nomor komponen	Nomor kartrid	Keterangan
Kartrid tinta	D8J10A	HP 980A	Kartrid tinta hitam berkapasitas standar dengan tinta pigmen HP Officejet
	D8J07A	HP 980A	Kartrid tinta cyan berkapasitas standar dengan tinta pigmen HP Officejet
	D8J09A	HP 980A	Kartrid tinta kuning berkapasitas standar dengan tinta pigmen HP Officejet
	D8J08A	HP 980A	Kartrid tinta magenta berkapasitas standar dengan tinta pigmen HP Officejet
Unit pengumpul tinta	B5L09A		Unit pengumpul tinta dan modul dupleks HP Officejet Enterprise



CATATAN: Untuk informasi lebih lanjut mengenai hasil halaman cetak setiap kartrid, lihat www.hp.com/go/pageyield. Hasil cetak yang sebenarnya bergantung pada penggunaan spesifik.

Aksesoris

Aksesoris berikut tersedia untuk produk tersebut.

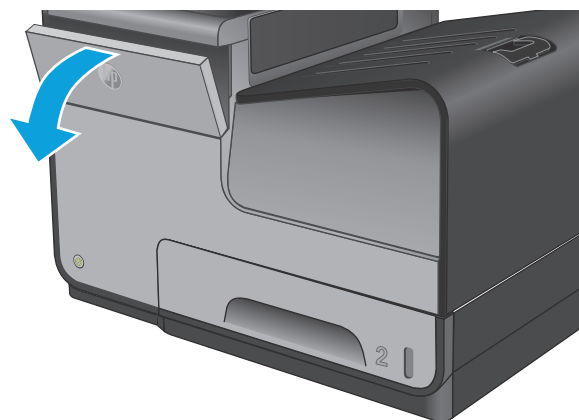
Item	Nomor komponen	Keterangan
Aksesoris penanganan kertas	B5L07A	Baki kertas 500 lembar HP Officejet Enterprise (Baki 3 opsional) ¹
Kabinet dan dudukan produk	B5L08A	Kabinet dan dudukan printer HP Officejet Enterprise
Aksesoris jaringan	J8029A	Aksesoris HP NFC/Wireless Direct
Kabel USB	8121-0868	Kabel A ke B 2-meter

¹ Baki 3 opsional hanya tersedia untuk model X555dn. Anda tidak dapat menambah baki 500 lembar kedua ke model X555xh.

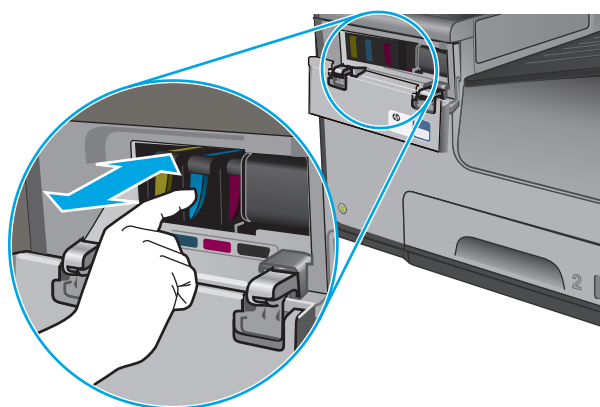
Mengganti kartrid tinta

Produk ini menggunakan 4 warna dan memiliki kartrid tinta yang berbeda untuk tiap warnanya: kuning (Y), cyan (C), magenta (M), dan hitam (K).

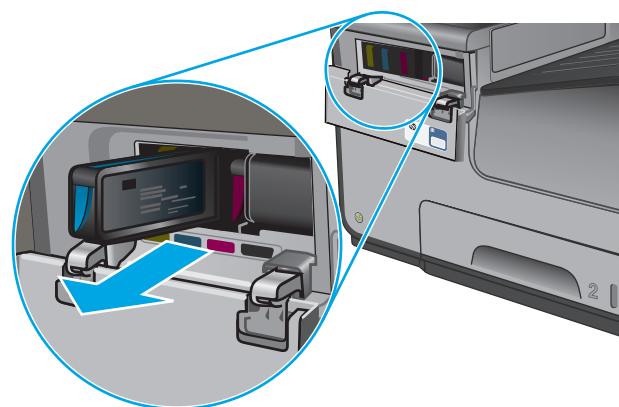
1. Buka pintu kartrid tinta.



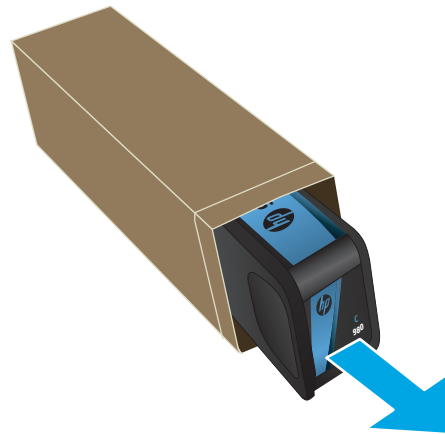
2. Dorong kartrid tinta masuk ke dalam untuk melepas penguncinya.



3. Pegang kartrid tinta lama di bagian tepinya, lalu tarik kartrid tersebut lurus ke arah luar untuk mengeluarkannya.



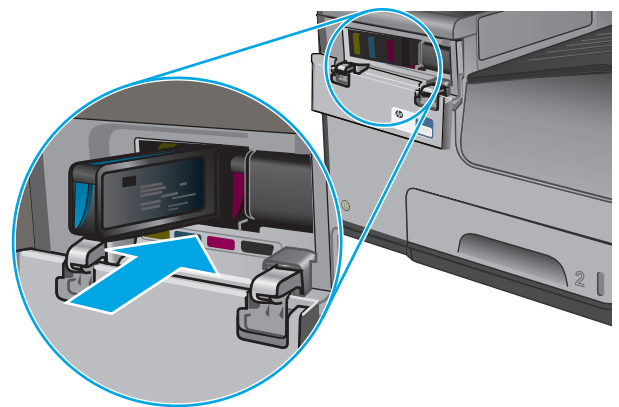
4. Keluarkan kartrid tinta baru dari dalam kemasannya.



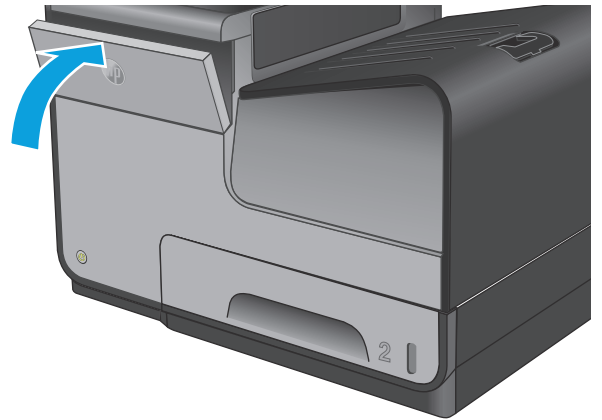
5. Jangan sentuh bidang logam emas pada kartrid tinta. Sidik jari pada bidang tersebut dapat menyebabkan masalah kualitas cetak.



6. Masukkan kartrid tinta baru ke dalam produk. Dorong kartrid hingga terkunci pada tempatnya.



7. Tutup pintu kartrid tinta.



8. Letakkan kartrid lama di dalam kotaknya dan baca informasi tentang daur ulang kartrid tinta bekas di kotak kartrid tinta.

4 Cetak

- [Tugas cetak \(Windows\)](#)
- [Tugas cetak \(Mac OS X\)](#)
- [Menyimpan pekerjaan pencetakan pada produk untuk mencetak nantinya](#)
- [Pencetakan Mobile](#)
- [Cetak dari port USB](#)

Untuk informasi lebih lanjut:

Untuk Amerika Serikat, kunjungi www.hp.com/support/ojcolorX555.

Di luar wilayah AS, kunjungi www.hp.com/support. Pilih negara/kawasan Anda. Klik **Troubleshooting** (Pemecahan Masalah). Masukkan nama produk, lalu pilih **Search** (Cari).

Bantuan menyeluruh HP untuk produk Anda mencakup informasi berikut:

- Menginstal dan mengonfigurasi
- Mempelajari dan menggunakan
- Mengatasi masalah
- Mengunduh pembaruan perangkat lunak
- Mengikuti forum dukungan.
- Menemukan informasi garansi dan peraturan

Tugas cetak (Windows)

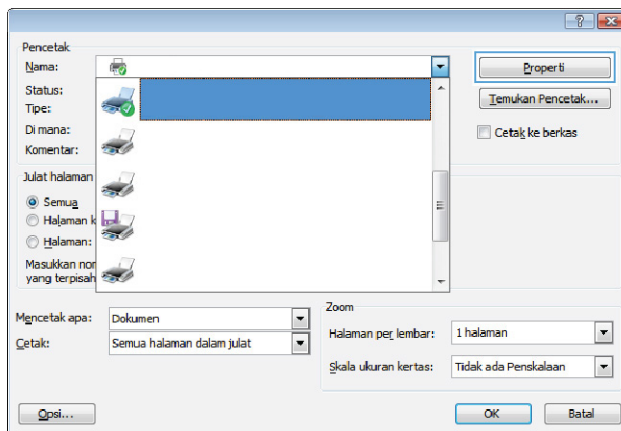
Cara mencetak (Windows)

Prosedur berikut menjelaskan tentang proses pencetakan dasar untuk Windows.

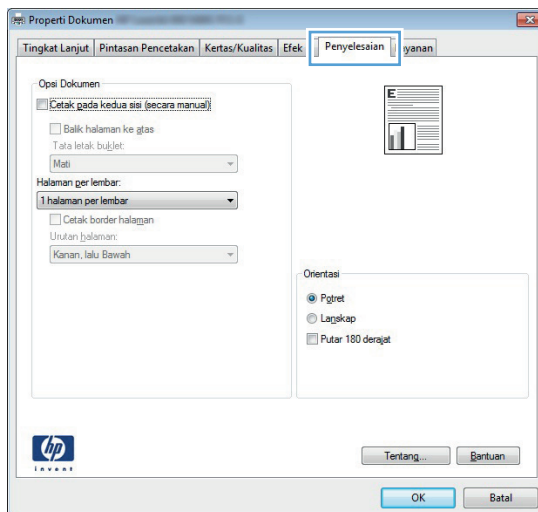
1. Dari program perangkat lunak, tentukan pilihan **Cetak**.
2. Pilih produk dari daftar printer. Untuk mengubah pengaturan, klik atau ketuk tombol **Properties** (Properti) atau **Preferences** (Preferensi) untuk membuka driver cetak.



CATATAN: Nama tombol berbeda untuk program perangkat lunak yang berbeda.



3. Klik atau ketuk tab di driver cetak untuk mengonfigurasi opsi yang tersedia. Contohnya, atur orientasi kertas di tab **Finishing** (Penuntasan), dan atur sumber kertas, jenis kertas, dan pengaturan kualitas di tab **Paper/Quality** (Kertas/Kualitas).



4. Klik atau sentuh tombol **OK** untuk kembali ke kotak dialog **Mencetak**. Pilih jumlah salinan yang akan dicetak dari layar ini.
5. Klik atau sentuh tombol **OK** untuk mencetak pekerjaan.

Mencetak pada kedua sisi secara otomatis (Windows)

Gunakan prosedur ini untuk produk dengan duplexer otomatis yang telah diinstal. Jika duplexer otomatis belum diinstal pada produk, atau untuk mencetak pada jenis kertas yang tidak mendukung duplexer, Anda dapat mencetak pada kedua sisi secara manual.

1. Dari program perangkat lunak, tentukan pilihan **Cetak**.
2. Pilih produk dari daftar printer, kemudian klik atau sentuh tombol **Properti** atau **Preferensi** untuk membuka driver cetak.



CATATAN: Nama tombol berbeda untuk program perangkat lunak yang berbeda.

3. Klik atau sentuh tab **Finishing** (Penuntas).
4. Pilih kotak centang **Print On Both Sides** [Cetak pada kedua sisi]. Klik tombol **OK** untuk menutup kotak dialog **Properti Dokumen**.
5. Dalam kotak dialog **Cetak**, klik tombol **OK** untuk mencetak pekerjaan.

Mencetak pada kedua sisi secara manual (Windows)

Gunakan prosedur ini untuk produk yang tidak memiliki duplexer otomatis diinstal atau untuk mencetak pada kertas yang tidak mendukung duplexer.

1. Dari program perangkat lunak, tentukan pilihan **Cetak**.
2. Pilih produk dari daftar printer, kemudian klik atau sentuh tombol **Properti** atau **Preferensi** untuk membuka driver cetak.



CATATAN: Nama tombol berbeda untuk program perangkat lunak yang berbeda.

3. Klik atau sentuh tab **Finishing** (Penuntas).
4. Pilih kotak centang **Print On Both Sides (Manually)** [Cetak Pada Dua Sisi (Secara Manual)]. Klik tombol **OK** untuk mencetak sisi pertama pekerjaan.
5. Ambil tumpukan yang telah dicetak dari nampan keluaran, lalu letakkan di Baki 1.
6. Saat diminta, tekan tombol panel kontrol yang sesuai untuk melanjutkan.

Mencetak beberapa halaman per lembar (Windows)

1. Dari program perangkat lunak, tentukan pilihan **Cetak**.
2. Pilih produk dari daftar printer, kemudian klik atau sentuh tombol **Properti** atau **Preferensi** untuk membuka driver cetak.



CATATAN: Nama tombol berbeda untuk program perangkat lunak yang berbeda.

3. Klik atau sentuh tab **Finishing** (Penuntas).
4. Pilih jumlah halaman per lembar dari daftar buka bawah **Pages per sheet**.
5. Pilih opsi **Print page borders** [Cetak border halaman], **Page order** [Urutan halaman], dan **Orientation** [Orientasi]. Klik tombol **OK** untuk menutup kotak dialog **Properti Dokumen**.
6. Dalam kotak dialog **Cetak**, klik tombol **OK** untuk mencetak pekerjaan.

Memilih jenis kertas (Windows)

1. Dari program perangkat lunak, tentukan pilihan **Cetak**.
2. Pilih produk dari daftar printer, kemudian klik atau sentuh tombol **Properti** atau **Preferensi** untuk membuka driver cetak.



CATATAN: Nama tombol berbeda untuk program perangkat lunak yang berbeda.

3. Klik atau sentuh tab **Paper/Quality** [Kertas/Kualitas].
4. Dari daftar buka-bawah **Paper type** [Jenis kertas], klik opsi **More...** [Lainnya].
5. Buka opsi untuk **Type is:** [Jenisnya:]. lainnya.
6. Buka kategori jenis kertas yang paling sesuai dengan kertas Anda.
7. Tentukan pilihan untuk jenis kertas yang digunakan, lalu klik tombol **OK**.
8. Klik tombol **OK** untuk menutup kotak dialog **Properti Dokumen**. Dalam kotak dialog **Cetak**, klik tombol **OK** untuk mencetak pekerjaan.

Tugas cetak tambahan

Untuk Amerika Serikat, kunjungi www.hp.com/support/ojcolorX555.

Di luar wilayah AS, kunjungi www.hp.com/support. Pilih negara/kawasan Anda. Klik **Troubleshooting** (Pemecahan Masalah). Masukkan nama produk, lalu pilih **Search** (Cari).

Petunjuk tersedia untuk melakukan tugas cetak tertentu, seperti yang berikut:

- Membuat dan menggunakan cara pintas atau preset pencetakan
- Memilih ukuran kertas atau menggunakan ukuran kertas yang disesuaikan.
- Memilih orientasi halaman
- Membuat buklet
- Menskalakan dokumen agar pas pada ukuran kertas tertentu
- Mencetak halaman pertama atau terakhir pada kertas berbeda
- Mencetak tanda air pada dokumen


Tugas cetak (Mac OS X)

Cara mencetak (Mac OS X)

Prosedur berikut menjelaskan tentang proses pencetakan dasar untuk Mac OS X.


1. Klik menu **File**, kemudian klik opsi **Print** [Cetak].
2. Dalam menu **Printer**, pilih produk.
3. Buka daftar buka-bawah menu atau klik **Tunjukkan Perincian**, kemudian pilih lainnya menu untuk menyesuaikan pengaturan cetak.
4. Klik tombol **Cetak**.

Mencetak pada kedua sisi secara otomatis (Mac OS X)

 **CATATAN:** Fitur ini tersedia jika Anda menginstal driver cetak HP. Ini mungkin tidak akan tersedia jika Anda menggunakan AirPrint.

1. Klik menu **File**, kemudian klik opsi **Print** [Cetak].
2. Dalam menu **Printer**, pilih produk.
3. Buka daftar buka-bawah menu atau klik **Tunjukkan Perincian**, kemudian klik menu **Tata letak**.
4. Pilih satu opsi penjilidan dari daftar buka bawah **Dua Sisi**.
5. Klik tombol **Cetak**.

Mencetak pada kedua sisi secara manual (Mac OS X)

 **CATATAN:** Fitur ini tersedia jika Anda menginstal driver cetak HP. Ini mungkin tidak akan tersedia jika Anda menggunakan AirPrint.

1. Klik menu **File**, kemudian klik opsi **Print** [Cetak].
2. Dalam menu **Printer**, pilih produk ini.
3. Buka daftar buka-bawah menu atau klik **Tunjukkan Perincian**, kemudian klik menu **Dupleks Manual**.
4. Klik kotak **Dupleks Manual**, lalu pilih salah satu opsi penjilidan.
5. Klik tombol **Cetak**.
6. Pindah ke produk, dan keluarkan semua kertas kosong yang ada dalam Baki 1.
7. Ambil tumpukan yang telah dicetak dari nampan keluaran, lalu letakkan dalam baki masukan dengan sisi yang dicetak menghadap ke bawah.
8. Saat diminta, tekan tombol panel kontrol yang sesuai untuk HP melanjutkan.

Mencetak beberapa halaman per lembar (Mac OS X)

1. Klik menu **File**, kemudian klik opsi **Print** [Cetak].
2. Dalam menu **Printer**, pilih produk.

3. Buka daftar buka-bawah menu atau klik **Tunjukkan Perincian**, kemudian klik menu **Tata letak**.
4. Dari daftar buka-bawah **Halaman per Lembar**, pilih jumlah halaman yang Anda ingin cetak pada setiap lembar.
5. Di area **Arah Tata Letak**, pilih urutan dan penempatan halaman pada lembaran.
6. Dari menu **Border**, pilih jenis garis tepi yang akan dicetak di sekeliling setiap halaman pada lembaran.
7. Klik tombol **Cetak**.

Memilih jenis kertas (Mac OS X)

1. Klik menu **File**, kemudian klik opsi **Print** [Cetak].
2. Dalam menu **Printer**, pilih produk.
3. Buka daftar buka-bawah menu atau klik **Tunjukkan Perincian**, kemudian klik menu **Finishing** [Penuntasan].
4. Pilih jenis dari daftar buka-bawah **Media type** [Jenis media].
5. Klik tombol **Cetak**.

Tugas cetak tambahan

Untuk Amerika Serikat, kunjungi www.hp.com/support/ojcolorX555.

Di luar wilayah AS, kunjungi www.hp.com/support. Pilih negara/kawasan Anda. Klik **Troubleshooting** (Pemecahan Masalah). Masukkan nama produk, lalu pilih **Search** (Cari).

Petunjuk tersedia untuk melakukan tugas cetak tertentu, seperti yang berikut:


- Membuat dan menggunakan cara pintas atau preset pencetakan
- Memilih ukuran kertas atau menggunakan ukuran kertas yang disesuaikan.
- Memilih orientasi halaman
- Membuat buklet
- Menskalakan dokumen agar pas pada ukuran kertas tertentu
- Mencetak halaman pertama atau terakhir pada kertas berbeda
- Mencetak tanda air pada dokumen

Menyimpan pekerjaan pencetakan pada produk untuk mencetak nantinya

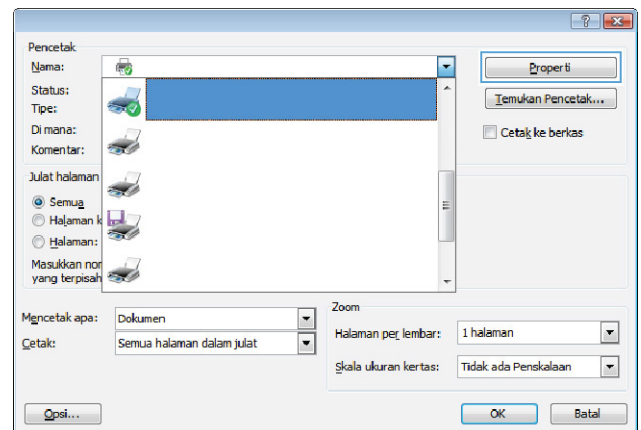
- [Membuat pekerjaan tersimpan \(Windows\)](#)
- [Membuat pekerjaan tersimpan \(Mac OS X\)](#)
- [Mencetak pekerjaan tersimpan](#)
- [Menghapus pekerjaan tersimpan](#)

Membuat pekerjaan tersimpan (Windows)

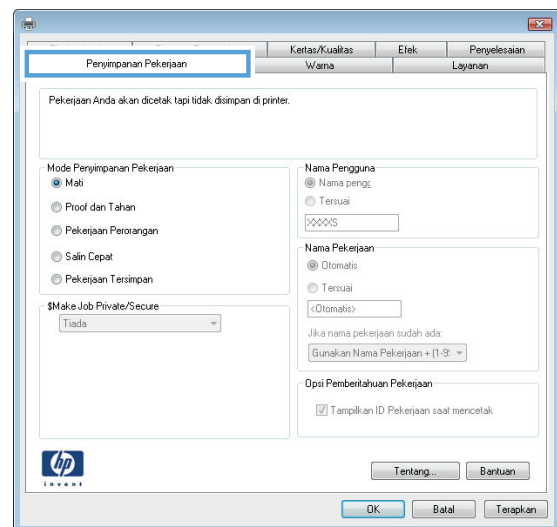
Anda dapat menyimpan pekerjaan pada produk agar dapat mencetaknya sewaktu-waktu.

 **CATATAN:** Driver cetak Anda mungkin terlihat berbeda dibandingkan yang diperlihatkan di sini, namun langkah-langkahnya sama.

1. Dari program perangkat lunak, tentukan pilihan **Cetak**.
2. Pilih produk dari daftar printer, lalu pilih **Properties** (Properti) atau **Preference** (Preferensi) (nama berbeda-beda, bergantung pada program perangkat lunaknya).



3. Klik tab **Job Storage** (Penyimpanan Pekerjaan).



4. Pilih opsi **Job Storage Mode** (Mode Penyimpanan Pekerjaan).

- **Proof and Hold** (Periksa dan Simpan): Mencetak dan memeriksa satu salinan pekerjaan, lalu mencetak salinan lebih banyak lagi.
- **Personal Job** (Pekerjaan Pribadi): Pekerjaan ini tidak akan dicetak sampai Anda memintanya dari panel kontrol produk. Untuk mode penyimpanan-pekerjaan, Anda dapat memilih salah satu dari opsi **Jadikan Pekerjaan Privat/Aman**. Jika Anda menetapkan nomor identifikasi pribadi (PIN) untuk pekerjaan tersebut, Anda harus memasukkan PIN yang diperlukan di panel kontrol. Jika Anda mengenkripsi pekerjaan tersebut, Anda harus memasukkan kata sandi yang diperlukan di panel kontrol.
- **Quick Copy** (Salin Cepat): Mencetak jumlah salinan yang diminta dari sebuah pekerjaan dan menyimpan salinannya dalam memori produk sehingga Anda dapat mencetaknya lagi nanti.
- **Stored Job** (Pekerjaan Tersimpan): Menyimpan pekerjaan pada produk dan mengizinkan pengguna lain untuk mencetak pekerjaan tersebut sewaktu-waktu. Untuk mode penyimpanan-pekerjaan, Anda dapat memilih salah satu dari opsi **Jadikan Pekerjaan Privat/Aman**. Jika Anda menetapkan nomor identifikasi pribadi (PIN) untuk pekerjaan tersebut, orang yang mencetak pekerjaan itu harus memasukkan PIN yang diperlukan di panel kontrol. Jika Anda mengenkripsi pekerjaan tersebut, orang yang mencetak pekerjaan itu harus memasukkan kata sandi yang diperlukan di panel kontrol.

5. Untuk menggunakan nama pengguna atau nama pekerjaan kustom, klik tombol **Kustom**, lalu masukkan nama pengguna atau nama pekerjaan.

Pilih opsi mana yang digunakan jika sudah ada pekerjaan tersimpan dengan nama yang sama:

- **Use Job Name + (1-99)** (Gunakan Nama Pekerjaan + (1-99)): Tambahkan nomor unik ke akhir nama pekerjaan.
- **Replace Existing File** (Ganti File Yang Ada): Timpa pekerjaan tersimpan yang telah ada dengan yang baru.

6. Klik tombol **OK** untuk menutup kotak dialog **Properti Dokumen**. Dalam kotak dialog **Cetak**, klik tombol **OK** untuk mencetak tugas.

Membuat pekerjaan tersimpan (Mac OS X)

Anda dapat menyimpan pekerjaan pada produk agar dapat mencetaknya sewaktu-waktu.


1. Klik menu **File**, lalu klik opsi **Print** (Cetak).
2. Dalam menu **Printer**, pilih produk.
3. Secara default, driver cetak akan menampilkan menu **Copies & Pages** (Salinan & Halaman). Buka daftar buka-bawah menu, lalu klik menu **Job Storage** (Penyimpanan Pekerjaan).
4. Dalam daftar buka-bawah **Mode**, pilih tipe pekerjaan yang tersimpan.
 - **Proof and Hold** (Periksa dan Simpan): Mencetak dan memeriksa satu salinan pekerjaan, lalu mencetak salinan lebih banyak lagi.
 - **Personal Job** (Pekerjaan Pribadi): Pekerjaan ini tidak akan dicetak sampai Anda memintanya dari panel kontrol produk. Jika Anda menetapkan nomor identifikasi pribadi (PIN) untuk pekerjaan tersebut, Anda harus memasukkan PIN yang diperlukan di panel kontrol.
 - **Quick Copy** (Salin Cepat): Mencetak jumlah salinan yang diminta dari sebuah pekerjaan dan menyimpan salinannya dalam memori produk sehingga Anda dapat mencetaknya lagi nanti.
 - **Stored Job** (Pekerjaan Tersimpan): Menyimpan pekerjaan pada produk dan mengizinkan pengguna lain untuk mencetak pekerjaan tersebut sewaktu-waktu. Jika Anda menetapkan nomor identifikasi pribadi (PIN) untuk pekerjaan tersebut, orang yang mencetak pekerjaan itu harus memasukkan PIN yang diperlukan di panel kontrol.
5. Untuk menggunakan nama pengguna atau nama pekerjaan kustom, klik tombol **Kustom**, lalu masukkan nama pengguna atau nama pekerjaan.

Pilih opsi mana yang digunakan jika sudah ada pekerjaan tersimpan dengan nama yang sama.

 - **Use Job Name + (1-99)** (Gunakan Nama Pekerjaan + (1-99)): Tambahkan nomor unik ke akhir nama pekerjaan.
 - **Replace Existing File** (Ganti File Yang Ada): Timpa pekerjaan tersimpan yang telah ada dengan yang baru.
6. Jika Anda memilih opsi **Stored Job** (Pekerjaan Tersimpan) atau **Personal Job** (Pekerjaan Pribadi) dalam langkah 3, Anda dapat melindungi pekerjaan dengan sebuah PIN. Ketikkan nomor 4-digit dalam bidang **Use PIN to Print** (Gunakan PIN untuk Cetak). Bila ada orang lain yang berusaha mencetak pekerjaan ini, produk akan memintanya memasukkan nomor PIN ini.
7. Klik tombol **Print** (Cetak) untuk memproses pekerjaan.

Mencetak pekerjaan tersimpan

Gunakan prosedur berikut untuk mencetak tugas yang disimpan dalam memori produk.

1. Dari Layar Awal di panel kontrol produk, gulir ke dan sentuh tombol **Ambil dari Memori Perangkat**.
2. Pilih nama folder penyimpanan tugas tersebut.
3. Pilih nama pekerjaan. Jika pekerjaan tersebut bersifat pribadi atau dienkripsi, masukkan PIN atau sandi.
4. Atur jumlah salinan, kemudian sentuh tombol Mulai  untuk mencetak pekerjaan.

Menghapus pekerjaan tersimpan

Bila Anda mengirim tugas yang disimpan ke memori produk, produk akan menimpa tugas sebelumnya dengan nama pengguna dan nama tugas yang sama. Jika tidak ada tugas yang disimpan dengan nama pengguna dan nama tugas yang sama, dan produk memerlukan kapasitas tambahan, produk mungkin akan menghapus tugas lainnya yang disimpan, dimulai dengan tugas terlama. Anda dapat mengubah jumlah tugas yang dapat disimpan produk dari menu [Pengaturan Umum](#) pada panel kontrol produk.

Gunakan prosedur berikut untuk menghapus tugas yang disimpan di memori produk.

1. Dari Layar Awal di panel kontrol produk, gulir ke dan sentuh tombol [Ambil dari Memori Perangkat](#).
2. Pilih nama folder penyimpanan tugas.
3. Pilih nama tugas, lalu sentuh tombol [Hapus](#).
4. Jika tugas tersebut bersifat pribadi atau dienkripsi, masukkan PIN atau kata sandi, lalu sentuh tombol [Hapus](#).

Pencetakan Mobile

HP menawarkan beberapa solusi Mobile dan ePrint untuk mengaktifkan pencetakan nirkabel ke printer HP dari laptop, tablet, ponsel cerdas, atau perangkat seluler lainnya. Untuk menentukan pilihan terbaik, kunjungi www.hp.com/go/LaserJetMobilePrinting (Bahasa Inggris saja).

- [Pencetakan HP Wireless Direct dan NFC](#)
- [HP ePrint via email](#)
- [Perangkat lunak HP ePrint](#)
- [AirPrint](#)

Pencetakan HP Wireless Direct dan NFC

HP memungkinkan pencetakan HP Wireless Direct dan NFC (Near Field Communication) untuk printer dengan HP Jetdirect 2800w NFC & Wireless Direct Accessory (nomor komponen: J8029-90901) serta printer HP LaserJet lain tertentu (baca dokumentasi printer). Untuk informasi lebih lanjut tentang HP Jetdirect 2800w NFC & Wireless Direct Accessory, kunjungi www.hp.com/go/jd2800wSupport.

Gunakan HP Wireless Direct untuk mencetak secara nirkabel dari perangkat berikut:


- iPhone, iPad, atau iPod touch menggunakan Apple AirPrint atau aplikasi HP ePrint
- Perangkat seluler Android menggunakan Aplikasi HP ePrint atau solusi cetak Android yang tertanam
- Perangkat seluler Symbian menggunakan Aplikasi HP ePrint Home & Biz
- Perangkat PC dan Mac menggunakan Perangkat Lunak HP ePrint

Untuk informasi lebih lanjut tentang pencetakan HP Wireless Direct, kunjungi www.hp.com/go/wirelessprinting, kemudian klik **HP Wireless Direct** di bilah navigasi sebelah kiri.

Kemampuan NFC dan HP Wireless Direct dapat diaktifkan atau dinonaktifkan dari panel kontrol printer.

1. Dari layar Awal di panel kontrol produk, gulir ke dan sentuh menu **Administration** [Administrasi].
2. Buka menu berikut:
 - [Pengaturan Jaringan](#)
 - [Menu Nirkabel](#)
 - [Nirkabel Langsung](#)
3. Sentuh item menu **On**.



CATATAN: Dalam lingkungan di mana diinstal lebih dari satu model dari produk yang sama, pemberian SSID yang lebih unik pada masing-masing produk agar identifikasi produk lebih mudah mungkin membantu untuk pencetakan HP Wireless Direct. SSID (Service Set Identifier) juga tersedia di **How to Connect Page** [Halaman Cara Menghubungkan] dengan menyentuh tombol  Network [Jaringan] dari layar Awal di panel kontrol produk.


Ikuti prosedur ini untuk mengganti SSID produk:

1. Dari layar Awal di panel kontrol produk, gulir ke dan sentuh menu **Administration** [Administrasi].
2. Buka menu berikut:

- [Pengaturan Jaringan](#)
 - [Menu Nirkabel](#)
 - [Nirkabel Langsung](#)
 - [SSID](#)
3. Sentuh area [SSID name](#) [Nama SSID].
 4. Gunakan keyboard untuk mengganti nama.
 5. Sentuh **OK**.

HP ePrint via email


Gunakan HP ePrint untuk mencetak dokumen dengan mengirimnya sebagai lampiran email ke alamat email produk dari perangkat apapun yang mendukung email.

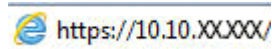
 **CATATAN:** Produk ini mungkin memerlukan pembaruan firmware untuk menggunakan fitur ini.

Untuk menggunakan HP ePrint, produk harus memenuhi persyaratan ini:


- Produk harus disambungkan ke jaringan kabel atau nirkabel dan memiliki akses Internet.
- HP Web Services harus diaktifkan pada produk ini, dan produk ini harus terdaftar di HP Connected.

Ikuti prosedur ini untuk mengaktifkan Layanan Web HP dan mendaftar ke HP Connected:

1. Buka HP Embedded Web Server (EWS):
 - a. Dari layar Awal pada panel kontrol produk, sentuh tombol  Network [Jaringan] untuk menampilkan alamat IP atau nama host.
 - b. Buka browser web, dan di baris alamat, ketikkan alamat IP atau nama host persis seperti yang ditampilkan di panel kontrol produk. Tekan tombol [Enter](#) pada keyboard komputer. EWS akan terbuka.

 <https://10.10.XX.XXX/>

2. Klik tab **HP Web Services**.
3. Tentukan pilihan untuk mengaktifkan Layanan Web.

 **CATATAN:** Mengaktifkan Layanan Web mungkin memerlukan waktu beberapa menit.

4. Kunjungi www.hpconnected.com untuk membuat akun HP ePrint dan selesaikan proses pengaturannya.

Perangkat lunak HP ePrint

Perangkat lunak HP ePrint memudahkan pencetakan dari komputer desktop Windows, Mac, atau laptop ke produk apapun yang mendukung HP ePrint. Perangkat lunak ini memudahkan Anda menemukan produk yang mendukung HP ePrint yang terdaftar pada akun HP Connected Anda. Printer HP target dapat ditemukan di kantor atau berbagai lokasi di dunia.

- **Windows:** Setelah perangkat lunak diinstal, buka pilihan **Print** (Cetak) dari aplikasi, lalu pilih **HP ePrint** dari daftar printer yang diinstal. Klik tombol **Properties** (Properti) untuk mengonfigurasi opsi cetak.
- **Mac:** Setelah perangkat lunak diinstal, pilih **File, Print** (Cetak), lalu pilih tanda panah di sebelah **PDF** (di kiri bawah layar driver). Pilih **HP ePrint**.

Untuk Windows, perangkat lunak HP ePrint mendukung pencetakan TCP/IP ke printer jaringan lokal pada jaringan (LAN atau WAN) ke produk yang mendukung UPD PostScript®.

Windows dan Mac mendukung pencetakan IPP ke produk yang tersambung ke jaringan LAN atau WAN yang mendukung ePCL.

Windows dan Mac juga mendukung pencetakan dokumen PDF ke lokasi cetak publik dan pencetakan menggunakan HP ePrint via email melalui layanan cloud.

Untuk driver dan informasi, kunjungi www.hp.com/go/eprintsoftware.



CATATAN: Perangkat lunak HP ePrint merupakan utilitas aliran kerja PDF untuk Mac, dan secara teknis bukan merupakan driver cetak.



CATATAN: Perangkat Lunak HP ePrint tidak mendukung pencetakan USB.

AirPrint

Pencetakan langsung yang menggunakan AirPrint dari Apple didukung pada iOS 4.2 atau versi yang lebih baru. Gunakan AirPrint untuk mencetak di produk secara langsung dari iPad, iPhone (3GS atau versi yang lebih baru), atau iPod touch (generasi ketiga atau versi yang lebih baru) dalam aplikasi berikut ini:

- Mail (Surat)
- Foto
- Safari
- iBooks
- Pilih aplikasi pihak ketiga

Untuk menggunakan AirPrint, produk harus tersambung ke jaringan nirkabel yang sama seperti pada perangkat Apple. Untuk informasi lebih lanjut tentang penggunaan AirPrint dan produk HP mana yang kompatibel dengan AirPrint, kunjungi situs web dukungan untuk produk ini:

- Untuk Amerika Serikat, kunjungi www.hp.com/support/ojcolorX555.
- Di luar wilayah AS, kunjungi www.hp.com/support. Pilih negara/kawasan Anda. Klik **Troubleshooting** (Pemecahan Masalah). Masukkan nama produk, lalu pilih **Search** (Cari).



CATATAN: AirPrint tidak mendukung sambungan USB.

Cetak dari port USB

Produk ini dilengkapi pencetakan USB akses mudah sehingga Anda dapat dengan cepat mencetak file tanpa mengirimnya dari komputer. Produk menerima drive flash USB standar di port USB pada bagian depan produk. Anda dapat mencetak jenis file berikut:

- .pdf
- .prn
- .pcl
- .ps
- .cht

Mengaktifkan port USB untuk mencetak

Agar dapat menggunakan fitur ini, Anda harus mengaktifkan port USB. Gunakan prosedur berikut untuk mengaktifkan port dari menu panel kontrol produk:

1. Dari Layar Awal di panel kontrol produk, gulir ke dan sentuh tombol **Administrasi**.
2. Buka menu berikut:
 - **Pengaturan Umum**
 - **Aktifkan Ambil dari USB**
3. Pilih opsi **Aktifkan**, lalu sentuh tombol **Simpan**.

Mencetak dokumen USB

1. Sisipkan drive flash USB ke dalam port USB akses-langsung.




CATATAN: Anda mungkin perlu melepas penutup dari port USB. Tarik lurus penutup untuk melepasnya.

2. Produk mendeteksi drive flash USB. Sentuh tombol **OK** untuk mengakses drive, atau jika diminta, pilih opsi **Ambil dari USB** dari daftar aplikasi yang tersedia. Layar **Ambil dari USB** terbuka.
3. Pilih nama dokumen yang akan dicetak.



CATATAN: Dokumen mungkin berada dalam folder. Buka folder jika perlu.

4. Untuk menyesuaikan jumlah salinan, sentuh kolom **Salinan**, lalu gunakan keypad untuk memilih jumlah salinan.
5. Sentuh tombol Mulai  untuk mencetak dokumen tersebut.

5 Mengelola produk

- [Mengkonfigurasi pengaturan jaringan IP](#)
- [Server Web Tertanam HP](#)
- [HP Utility di Mac OS X](#)
- [HP Web Jetadmin](#)
- [Pengaturan Ekonomi](#)
- [Fitur keamanan produk](#)
- [Pembaruan perangkat lunak dan firmware](#)

Untuk informasi lebih lanjut:

Untuk Amerika Serikat, kunjungi www.hp.com/support/ojcolorX555.

Di luar wilayah AS, kunjungi www.hp.com/support. Pilih negara/kawasan Anda. Klik **Troubleshooting** (Pemecahan Masalah). Masukkan nama produk, lalu pilih **Search** (Cari).

Bantuan menyeluruh HP untuk produk Anda mencakup informasi berikut:

- Menginstal dan mengonfigurasi
- Mempelajari dan menggunakan
- Mengatasi masalah
- Mengunduh pembaruan perangkat lunak
- Mengikuti forum dukungan.
- Menemukan informasi garansi dan peraturan

Mengkonfigurasi pengaturan jaringan IP


- [Penafian tentang berbagi-pakai printer](#)
- [Melihat atau mengubah pengaturan jaringan](#)
- [Mengubah nama produk di jaringan](#)
- [Mengkonfigurasi parameter IPv4 TCP/IP secara manual dari panel kontrol](#)
- [Mengkonfigurasi parameter IPv6 TCP/IP secara manual dari panel kontrol](#)

Penafian tentang berbagi-pakai printer

HP tidak mendukung jaringan peer-to-peer, karena fiturnya berfungsi dari sistem operasi Microsoft bukan dari driver printer HP. Kunjungi Microsoft di www.microsoft.com.

Melihat atau mengubah pengaturan jaringan

Gunakan HP Embedded Web Server untuk melihat atau mengubah pengaturan konfigurasi IP.


1. Buka HP Embedded Web Server:
 - a. Dari layar Awal pada panel kontrol produk, sentuh tombol  Network [Jaringan] untuk menampilkan alamat IP atau nama host.
 - b. Buka browser web, dan di baris alamat, ketikkan alamat IP atau nama host persis seperti yang ditampilkan di panel kontrol produk. Tekan tombol **Enter** pada keyboard komputer. EWS akan terbuka.

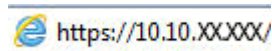


2. Klik tab **Networking** [Jaringan] untuk mendapatkan informasi jaringan. Anda dapat mengubah pengaturannya bila perlu.

Mengubah nama produk di jaringan


Jika Anda ingin mengubah nama produk di jaringan agar dapat dikenali secara unik, gunakan HP Embedded Web Server.

1. Buka HP Embedded Web Server:
 - a. Dari layar Awal pada panel kontrol produk, sentuh tombol  Network [Jaringan] untuk menampilkan alamat IP atau nama host.
 - b. Buka browser web, dan di baris alamat, ketikkan alamat IP atau nama host persis seperti yang ditampilkan di panel kontrol produk. Tekan tombol **Enter** pada keyboard komputer. EWS akan terbuka.



2. Buka tab **General [Umum]**.

3. Pada halaman **Device Information** [Informasi Perangkat], nama default produk terdapat pada bidang **Device Name** [Nama Perangkat]. Anda dapat mengubah nama ini untuk mengenali produk secara unik.

 **CATATAN:** Pengisian kolom lain pada halaman ini bersifat opsional.

4. Klik tombol **Apply** [Terapkan] untuk menyimpan perubahan.

Mengkonfigurasi parameter IPv4 TCP/IP secara manual dari panel kontrol

Gunakan menu panel kontrol **Administration** [Administrasi] untuk mengatur alamat IPv4, subnet mask, dan gateway default secara manual.

1. Dari Layar Awal di panel kontrol produk, gulir ke dan sentuh tombol **Administration** [Administrasi].
2. Buka menu berikut:
 - **Pengaturan Jaringan**
 - **Menu Jetdirect**
 - **TCP/IP**
 - **Pengaturan IPV 4**
 - **Metode Konfig**
3. Pilih opsi **Manual**, lalu sentuh tombol **Save** [Simpan].
4. Buka menu **Manual Settings** [Pengaturan Manual]
5. Sentuh opsi **IP Address** [Alamat IP] **Subnet Mask**, atau **Default Gateway** [Gaterway Default].
6. Sentuh bidang pertama untuk membuka keypad. Masukkan digit yang benar ke bidang, lalu sentuh tombol **OK**.

Ulangi proses ini untuk setiap bidang, lalu sentuh tombol **Save** [Simpan].

Mengkonfigurasi parameter IPv6 TCP/IP secara manual dari panel kontrol

Gunakan menu panel kontrol **Administration** [Administrasi] untuk menetapkan alamat IPv6 secara manual.

1. Dari layar Awal di panel kontrol produk, gulir ke dan sentuh tombol **Administration** [Administrasi].
2. Untuk mengaktifkan konfigurasi manual, buka menu berikut:
 - **Pengaturan Jaringan**
 - **Menu Jetdirect**
 - **TCP/IP**
 - **Pengaturan IPV6**
 - **Alamat**
 - **Pengaturan Manual**
 - **Aktifkan**

Pilih opsi **On** [Aktif] lalu sentuh tombol **Save** [Simpan].

3. Untuk mengonfigurasi alamat, sentuh tombol **Address** [Alamat] lalu sentuh bidang untuk membuka keypad.
4. Gunakan keypad untuk memasukkan alamat, kemudian sentuh tombol **OK**.
5. Sentuh tombol **Save** [Simpan].

Server Web Tertanam HP

- [Cara Mengakses Server Web Tertanam \(EWS\) HP](#)
- [Fitur Server Web Tertanam HP](#)

Gunakan HP Embedded Web Server untuk mengelola fungsi pencetakan dari komputer Anda alih-alih dari panel kontrol produk.

- Melihat informasi status produk
- Menentukan sisa masa pakai semua persediaan dan memesan yang baru
- Melihat dan mengubah konfigurasi baki
- Melihat dan mengubah konfigurasi menu panel kontrol produk
- Melihat dan mencetak halaman internal
- Menerima pemberitahuan kejadian yang menyangkut produk dan persediaan
- Menampilkan dan mengubah konfigurasi jaringan


HP Embedded Web Server akan berfungsi saat produk terhubung ke jaringan berbasis IP. HP Embedded Web Server tidak mendukung koneksi produk berbasis IPX. Akses Internet tidak diperlukan untuk membuka dan menggunakan HP Embedded Web Server.

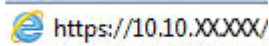
Bila produk terhubung ke jaringan, Server Web Tertanam HP akan tersedia secara otomatis.



CATATAN: HP Embedded Web Server tidak dapat diakses di luar firewall jaringan.

Cara Mengakses Server Web Tertanam (EWS) HP

1. Dari layar Awal pada panel kontrol produk, sentuh tombol  Network [Jaringan] untuk menampilkan alamat IP atau nama host.
2. Buka browser web, dan di baris alamat, ketikkan alamat IP atau nama host persis seperti yang ditampilkan di panel kontrol produk. Tekan tombol **Enter** pada keyboard komputer. EWS akan terbuka.

 <https://10.10.XXXX/>

Untuk menggunakan HP Embedded Web Server, browser harus memenuhi persyaratan berikut:

- Windows: Microsoft Internet Explorer 5.01 atau lebih baru atau Netscape 6.2 atau lebih baru
- Mac OS X: Safari atau Firefox menggunakan Bonjour atau sebuah alamat IP
- Linux Hanya Netscape Navigator
- HP-UX 10 dan HP-UX 11: Netscape Navigator 4.7

Fitur Server Web Tertanam HP

- [Tab Information \[Informasi\]](#)
- [Tab General \[Umum\]](#)
- [Tab Print \[Cetak\] atau tab Copy/Print \[Salin/Cetak\]](#)

- [Tab Scan/Digital Send \[Pindai/Pengiriman Digital\] \(Model MFP saja\)](#)
- [Tab Fax \[Faks\] \(hanya model MFP\)](#)
- [Tab Troubleshooting \[Pemecahan Masalah\]](#)
- [Tab Security \[Keamanan\]](#)
- [Tab HP Web Services \[Layanan Web HP\]](#)
- [Tab Networking \[Jaringan\]](#)
- [Daftar Other Links \[Link Lainnya\]](#)

Tab Information [Informasi]

Tabel 5-1 Tab Information [Informasi] HP Embedded Web Server

Menu	Keterangan
Device Status [Status Perangkat]	Menampilkan status produk dan perkiraan sisa masa pakai persediaan HP. Halaman ini juga menampilkan jenis dan ukuran kertas yang ditetapkan untuk setiap baki. Untuk mengubah pengaturan default, klik link Change Settings [Ubah Pengaturan].
Job Log [Log Pekerjaan]	Menampilkan ringkasan semua tugas yang telah diproses oleh produk.
Configuration Page [Halaman Konfigurasi]	Menampilkan informasi yang terdapat pada halaman konfigurasi.
Supplies Status Page [Halaman Status Persediaan]	Menampilkan status persediaan produk.
Event Log Page [Halaman Log Aktivitas]	Menampilkan daftar semua aktivitas dan kesalahan pada produk. Gunakan link HP Instant Support [Dukungan Instan HP] di area Other Links [Link Lainnya] pada semua halaman HP Embedded Web Server untuk bisa terhubung ke serangkaian halaman Web dinamis yang membantu mengatasi masalah. Halaman tersebut juga menampilkan layanan tambahan yang tersedia untuk produk.
Usage Page [Halaman Penggunaan]	Menampilkan ringkasan jumlah halaman yang telah dicetak oleh produk serta dikelompokkan menurut ukuran, jenis, dan jalur cetak kertas.
Device Information [Informasi Perangkat]	Menampilkan informasi nama jaringan, alamat, dan model produk. Untuk menyesuaikan entri ini, klik Device Information [Informasi Perangkat] pada tab General [Umum].
Control Panel Snapshot [Snapshot Panel Kontrol]	Menampilkan gambar layar aktif pada tampilan panel kontrol.
Print [Cetak]	Memuat file siap cetak dari komputer untuk dicetak. Produk menggunakan pengaturan pencetakan default untuk mencetak file.
Printable Reports and Pages [Halaman dan Laporan yang Dapat Dicitak]	Berisi laporan dan halaman internal produk. Pilih satu atau beberapa item yang akan dicetak atau dilihat.

Tab General [Umum]

Tabel 5-2 Tab General [Umum] HP Embedded Web Server

Menu	Keterangan
Control Panel Customization [Penyesuaian Panel Kontrol]	Menyusun ulang, menampilkan, atau menyembunyikan fitur pada tampilan panel kontrol. Mengubah bahasa tampilan default.

Tabel 5-2 Tab General [Umum] HP Embedded Web Server (Lanjutan)

Menu	Keterangan
Quick Sets Setup [Pengaturan Atur Cepat]	Mengonfigurasi pekerjaan yang terdapat dalam bidang Quick Sets [Atur Cepat] di layar Awal pada panel kontrol produk.
Alerts [Peringatan]	Mengatur peringatan email untuk berbagai aktivitas produk dan persediaan.
Control Panel Administration Menu [Menu Administrasi Panel Kontrol]	Menampilkan struktur menu Administration [Administrasi] di panel kontrol. CATATAN: Mengonfigurasi pengaturan di layar, atau HP Embedded Web Server menyediakan opsi konfigurasi tingkat lanjut daripada yang tersedia melalui menu Administration [Administrasi].
AutoSend [Kirim Otomatis]	Mengkonfigurasi produk agar mengirim email otomatis tentang konfigurasi produk dan persediaan ke alamat email tertentu.
Edit Other Links [Edit Link Lainnya]	Menambah atau menyesuaikan link ke situs Web lain. Link ini ditampilkan di area Other Links [Link Lainnya] pada semua halaman HP Embedded Web Server.
Ordering Information [Informasi Pemesanan]	Memasukkan informasi tentang cara memesan kartrid toner pengganti. Informasi ini ditampilkan pada halaman status persediaan.
Device Information [Informasi Perangkat]	Memberi nama produk dan menetapkan nomor asetnya. Masukkan nama kontak utama yang akan menerima informasi tentang produk.
Language [Bahasa]	Mengatur bahasa tampilan informasi di Server Web Tertanam HP.
Date and Time [Tanggal dan Waktu]	Mengatur tanggal dan waktu, atau mensinkronisasi dengan server waktu jaringan.
Energy Settings [Pengaturan Daya]	Mengatur atau mengedit waktu aktif, waktu tidur, dan penundaan tidur untuk produk. Mengatur jadwal yang berbeda untuk setiap hari dan hari libur. Mengatur interaksi yang akan membuat produk beralih ke mode aktif dari mode tidur.
Backup and Restore [Cadangan dan Kembalikan]	Membuat file cadangan yang berisi data produk dan pengguna. Jika perlu, gunakan file ini untuk memulihkan data di produk.
Restore Factory Settings [Kembalikan Pengaturan Pabrik]	Mengembalikan pengaturan produk ke pengaturan default pabrik.
Solution Installer [Penginstal Solusi]	Menginstal program perangkat lunak pihak ketiga yang dapat meningkatkan fungsi produk.
Firmware Upgrade [Upgrade Firmware]	Men-download dan menginstal file upgrade firmware produk.
Quota and Statistics Services [Kuota dan Layanan Statistik]	Memberikan informasi sambungan tentang layanan statistik tugas pihak ketiga.

Tab Print [Cetak] atau tab Copy/Print [Salin/Cetak]



CATATAN: Tab ini dinamakan **Copy/Print** [Salin/Cetak] untuk model MFP.

Tabel 5-3 Tab Copy/Print [Salin/Cetak] HP Embedded Web Server

Menu	Keterangan
Retrieve from USB Setup [Pengaturan Ambil dari USB]	Mengaktifkan atau menonaktifkan menu Retrieve from USB [Ambil dari USB] pada panel kontrol.
Manage Stored Jobs [Kelola Pekerjaan Tersimpan]	Mengaktifkan atau menonaktifkan kemampuan untuk menyimpan pekerjaan pada memori produk. Mengonfigurasi opsi penyimpanan pekerjaan.

Tabel 5-3 Tab Copy/Print [Salin/Cetak] HP Embedded Web Server (Lanjutan)

Menu	Keterangan
Adjust Paper Types [Sesuaikan Jenis Kertas]	Menimpa pengaturan mode default pabrik jika terjadi masalah kualitas cetak ketika menggunakan jenis kertas tertentu.
Restrict Color [Batasi Warna]	Mengizinkan atau membatasi pencetakan dan penyalinan berwarna. Menentukan izin untuk setiap pengguna atau pekerjaan yang dikirim dari program perangkat lunak tertentu.
General Print Settings [Pengaturan Pencetakan Umum]	Mengkonfigurasi pengaturan untuk semua pekerjaan pencetakan, termasuk pekerjaan penyalinan atau faks diterima.
Copy Settings [Pengaturan Salinan] (model MFP saja)	Mengkonfigurasi opsi default untuk pekerjaan penyalinan.
Manage Trays [Kelola Baki]	Mengkonfigurasi pengaturan untuk baki kertas.

Tab Scan/Digital Send [Pindai/Pengiriman Digital] (Model MFP saja)

Tabel 5-4 Tab Scan/Digital Send [Pindai/Pengiriman Digital] HP Embedded Web Server

Menu	Keterangan
Wizard Pengaturan Cepat E-mail dan Simpan ke Folder Jaringan	Mengkonfigurasi produk untuk mengirim gambar pindaian sebagai lampiran e-mail. Mengkonfigurasi produk untuk menyimpan gambar pindaian ke Quick Sets folder jaringan. Quick Sets menyediakan akses mudah ke file yang tersimpan dalam jaringan.
Address Book [Buku Alamat]	Mengelola buku alamat, termasuk berikut ini: <ul style="list-style-type: none"> • Menambahkan alamat email ke produk satu demi satu. • Menggunakan tab Import/Export [Impor/Ekspor] untuk memuat daftar besar dari alamat email yang sering digunakan di produk sekaligus, daripada menambahkan satu per satu. • Mengedit alamat email yang telah disimpan di produk.
E-mail Setup [Pengaturan E-mail]	Mengkonfigurasi pengaturan email default untuk pengiriman digital, termasuk: <ul style="list-style-type: none"> • Pengaturan server e-mail keluar (SMTP) • Pengaturan default untuk tugas Pengaturan Cepat E-mail • Pengaturan pesan default, misalnya alamat "Dari" dan baris subjek. • Pengaturan enkripsi dan tanda tangan digital • Pengaturan untuk pemberitahuan email • Pengaturan pemindaian default untuk pekerjaan email • Pengaturan file default untuk pekerjaan email

Tabel 5-4 Tab Scan/Digital Send [Pindai/Pengiriman Digital] HP Embedded Web Server (Lanjutan)

Menu	Keterangan
Save to Network Folder Setup [Pengaturan Simpan ke Folder Jaringan]	Mengkonfigurasi pengaturan folder jaringan untuk pengiriman digital, termasuk: <ul style="list-style-type: none">• Pengaturan default untuk tugas Pengaturan Cepat yang tersimpan dalam folder jaringan• Pengaturan untuk pemberitahuan• Pengaturan pemindaian default untuk tugas yang tersimpan dalam folder jaringan• Pengaturan file default untuk tugas yang tersimpan dalam folder jaringan
Save to USB Setup [Pengaturan Simpan ke USB]	Mengkonfigurasi pengaturan USB untuk pengiriman digital, termasuk: <ul style="list-style-type: none">• Pengaturan default untuk tugas Pengaturan Cepat yang tersimpan di drive flash USB• Pengaturan pemberitahuan• Pengaturan pemindaian default untuk tugas yang tersimpan di drive flash USB• Pengaturan file default untuk tugas yang tersimpan di drive flash USB
OXPD:Workflow [OXPD: Alur Kerja]	Menggunakan alat bantu alur kerja pihak ketiga.
Digital Sending Software Setup [Pengaturan Perangkat Lunak Pengiriman Digital]	Mengkonfigurasi pengaturan yang terkait dengan penggunaan perangkat lunak Pengiriman Digital opsional.

Tab Fax [Faks] (hanya model MFP)

Tabel 5-5 Tab Fax [Faks] HP Embedded Web Server

Menu	Keterangan
Fax Send Setup [Pengaturan Pengiriman Faks]	Mengkonfigurasi pengaturan pengiriman faks, termasuk: <ul style="list-style-type: none">• Pengaturan default untuk faks keluar• Pengaturan default untuk mengirim faks menggunakan modem faks internal• Pengaturan penggunaan layanan faks LAN• Pengaturan penggunaan layanan faks Internet
Speed Dials [Panggilan Cepat]	Mengelola nomor panggilan cepat, termasuk berikut ini: <ul style="list-style-type: none">• Mengimpor file .CSV yang berisi alamat email, nomor faks, atau catatan pengguna, sehingga dapat diakses di produk ini.• Mengekspor email, faks, atau catatan pengguna dari produk ini ke file di komputer untuk digunakan sebagai cadangan data, atau mengimpor catatan ke produk HP lainnya.
Fax Receive Setup [Pengaturan Penerimaan Faks]	Mengkonfigurasi pilihan pencetakan default untuk faks masuk dan membuat jadwal pencetakan faks.

Tabel 5-5 Tab Fax [Faks] HP Embedded Web Server (Lanjutan)

Menu	Keterangan
Fax Archive and Forwarding [Arsip dan Penerusan Faks]	<p>Mengaktifkan atau menonaktifkan pengarsipan dan penerusan faks, serta mengonfigurasi pengaturan untuk masing-masing:</p> <ul style="list-style-type: none"> • Pengarsipan faks merupakan cara untuk mengirim salinan semua faks masuk dan keluar ke alamat email. • Penerusan faks merupakan cara untuk meneruskan faks masuk ke perangkat faks lain.
Fax Activity Log [Log Aktivitas Faks]	Berisi daftar faks yang telah dikirim dari atau diterima oleh produk.

Tab Troubleshooting [Pemecahan Masalah]

Tabel 5-6 Tab Troubleshooting [Pemecahan Masalah] HP Embedded Web Server

Menu	Keterangan
General Troubleshooting [Mengatasi Masalah Umum]	Memilih dari berbagai laporan dan tes untuk membantu Anda mengatasi masalah pada produk.
Retrieve Diagnostic Data [Ambil Data Diagnostik]	Mengekspor informasi produk ke sebuah file yang dapat berguna untuk analisis masalah terperinci.
CATATAN: Item ini hanya tersedia jika kata sandi administrator diatur dari tab Security [Keamanan].	
Calibration/Cleaning [Kalibrasi/Pembersihan]	Mengaktifkan fitur pembersihan otomatis, membuat dan mencetak halaman pembersihan, dan memilih opsi untuk mengkalibrasi produk segera.
Firmware Upgrade [Upgrade Firmware]	Men-download dan menginstal file upgrade firmware produk.
Restore Factory Settings [Kembalikan Pengaturan Pabrik]	Mengembalikan pengaturan produk ke pengaturan default pabrik.

Tab Security [Keamanan]

Tabel 5-7 Tab Security [Keamanan] HP Embedded Web Server

Menu	Keterangan
General Security [Keamanan Umum]	<p>Pengaturan untuk keamanan umum, termasuk berikut ini:</p> <ul style="list-style-type: none"> • Mengonfigurasi kata sandi administrator untuk membatasi akses ke fitur tertentu di produk. • Menetapkan kata sandi PjL untuk pemrosesan perintah PjL. • Menetapkan keamanan akses sistem file dan upgrade firmware. • Mengaktifkan atau menonaktifkan port USB Host di panel kontrol atau port konektivitas USB di pemformat untuk mencetak secara langsung dari komputer. • Melihat status semua pengaturan keamanan.
Access Control [Kontrol Akses]	Mengonfigurasi akses ke fungsi produk untuk individu atau grup spesifik, dan memilih cara yang digunakan individu untuk masuk ke produk.

Tabel 5-7 Tab Security [Keamanan] HP Embedded Web Server (Lanjutan)

Menu	Keterangan
Protect Stored Data [Lindungi Data Tersimpan]	Mengkonfigurasi dan mengelola hard drive internal produk. Produk ini mencakup hard drive yang dienkrripsikan untuk keamanan maksimum. Mengkonfigurasi pengaturan tugas yang tersimpan di hard drive produk.
Certificate Management [Manajemen Sertifikat]	Menginstal dan mengelola sertifikat keamanan untuk akses ke produk dan jaringan.
Web Service Security [Keamanan Layanan Web]	Memungkinkan sumber daya pada produk ini untuk diakses melalui halaman web dari domain lain. Jika tidak ada situs yang ditambahkan ke daftar, maka semua situs tepercaya.
Self Test [Uji Mandiri]	Memverifikasi bahwa fungsi keamanan berjalan sesuai dengan parameter sistem yang diharapkan.

Tab HP Web Services [Layanan Web HP]

Gunakan tab **HP Web Services** [Layanan Web HP] untuk mengonfigurasi dan mengaktifkan Layanan Web HP untuk produk ini. Layanan Web HP harus diaktifkan untuk menggunakan fitur HP ePrint.

Tabel 5-8 Tab Networking [Jaringan] HP Embedded Web Server

Menu	Keterangan
Web Services Setup [Penyiapan Layanan Web]	Menghubungkan produk ini ke HP ePrintCenter di Web dengan mengaktifkan Layanan Web HP.
Web Proxy [Proxy Web]	Mengonfigurasi server proxy jika ada masalah dalam mengaktifkan Layanan Web HP atau menghubungkan produk ke Internet.

Tab Networking [Jaringan]

Gunakan tab **Networking** [Jaringan] untuk mengonfigurasi dan mengamankan pengaturan jaringan untuk produk saat terhubung ke jaringan berbasis IP. Tab ini tidak akan ditampilkan bila produk terhubung ke jenis jaringan lain.

Tabel 5-9 Tab Networking [Jaringan] HP Embedded Web Server

Menu	Keterangan
TCP/IP Setting [Pengaturan TCP/IP]	Mengonfigurasi pengaturan TCP/IP untuk jaringan IPv4 dan IPv6. CATATAN: Opsi konfigurasi yang tersedia bergantung pada model server cetak.
Network Settings [Pengaturan Jaringan]	Mengonfigurasi pengaturan IPX/SPX, AppleTalk, DLC/LLC, dan SNMP, bergantung pada model server cetak.
Other Settings [Pengaturan Lainnya]	Mengonfigurasi protokol dan layanan pencetakan umum yang didukung oleh server cetak. Opsi yang tersedia bergantung pada model server cetak, tetapi dapat meliputi pembaruan firmware, antrean LPD, pengaturan USB, informasi dukungan, dan kecepatan pergantian gambar.
AirPrint	Mengaktifkan, mengatur, atau menonaktifkan pencetakan jaringan dari produk yang didukung Apple.
Select Language [Pilih Bahasa]	Mengganti bahasa yang ditampilkan oleh HP Embedded Web Server. Halaman ini tampil jika halaman Web mendukung beberapa bahasa. Secara opsional, pilih bahasa yang didukung melalui pengaturan preferensi bahasa di browser.

Tabel 5-9 Tab Networking [Jaringan] HP Embedded Web Server (Lanjutan)

Menu	Keterangan
Settings [Pengaturan]	<p>Menampilkan dan memulihkan pengaturan keamanan saat ini ke nilai default pabrik.</p> <p>Mengonfigurasi pengaturan keamanan menggunakan Wizard Konfigurasi Keamanan.</p> <p>CATATAN: Jangan menggunakan Wizard Konfigurasi Keamanan untuk mengonfigurasi pengaturan keamanan menggunakan aplikasi manajemen jaringan, seperti HP Web Jetadmin.</p>
Authorization [Otorisasi]	<p>Mengontrol manajemen konfigurasi dan penggunaan produk ini, termasuk berikut ini:</p> <ul style="list-style-type: none">• Mengatur atau mengubah kata sandi administrator untuk mengontrol akses ke parameter konfigurasi.• Meminta, menginstal, dan mengelola sertifikat digital pada server cetak HP Jetdirect.• Membatasi akses host ke produk ini melalui Access Control List (ACL) (untuk server cetak yang dipilih di jaringan IPv4 saja).
Mgmt. Protocols [Protokol Manajemen]	<p>Mengonfigurasi dan mengelola protokol keamanan untuk produk ini, termasuk berikut ini:</p> <ul style="list-style-type: none">• Mengatur level manajemen keamanan untuk HP Embedded Web Server, dan mengontrol lalu lintas melalui HTTP dan HTTPS.• Mengonfigurasi operasi SNMP (Simple Network Management Protocol). Mengaktifkan atau menonaktifkan agen SNMP v1/v2c atau SNMP v3 pada server cetak.• Mengontrol akses melalui protokol yang mungkin tidak aman, misalnya protokol pencetakan, layanan cetak, protokol penemuan, layanan resolusi nama, dan protokol manajemen konfigurasi.
802.1X Authentication [Otentikasi 802.1X]	<p>Mengonfigurasi pengaturan otentikasi 802.1X di server cetak Jetdirect sebagaimana yang diperlukan untuk otentikasi klien di jaringan, dan mereset pengaturan otentikasi 802.1X ke nilai pengaturan default pabrik.</p> <p>PERHATIAN: Ketika mengganti pengaturan otentikasi 802.1X; sambungan ke produk mungkin terputus. Untuk menghubungkan kembali, server cetak mungkin perlu direset ke status default pabrik dan menginstal ulang produk.</p>
IPsec/Firewall	<p>Menampilkan atau mengonfigurasi kebijakan Firewall atau kebijakan IPsec/Firewall (untuk model HP Jetdirect yang dipilih saja).</p>
Announcement Agent [Agen Pengumuman]	<p>Mengaktifkan atau menonaktifkan Agen Pengumuman Perangkat HP, mengatur server konfigurasi, dan mengonfigurasi otentikasi mutual menggunakan sertifikat.</p>
Network Statistics [Statistik Jaringan]	<p>Menampilkan statistik jaringan yang dikumpulkan dan disimpan di server cetak HP Jetdirect.</p>
Protocol Info [Info Protokol]	<p>Menampilkan daftar pengaturan konfigurasi jaringan di server cetak HP Jetdirect untuk masing-masing protokol.</p>
Configuration Page [Halaman Konfigurasi]	<p>Menampilkan halaman konfigurasi HP Jetdirect yang berisi status dan informasi konfigurasi.</p>

Daftar Other Links [Link Lainnya]



CATATAN: Mengonfigurasi link mana yang tampil dalam daftar **Other Links** [Link Lainnya] menggunakan menu **Edit Other Links** [Edit Link Lainnya] di tab **General** [Umum]. Berikut ini adalah link default.

Tabel 5-10 Daftar Other Links [Link Lainnya] HP Embedded Web Server.

Menu	Keterangan
Product Support [Dukungan Produk]	Menghubungkan ke situs dukungan produk untuk mencari bantuan tentang berbagai topik.
Shop for Supplies [Belanja Persediaan]	Menghubungkan ke situs Web HP SureSupply untuk menerima informasi tentang pembelian persediaan HP asli, misalnya kartrid toner dan kertas.
HP Instant Support [Dukungan Instan HP]	Menghubungkan ke situs Web HP untuk menemukan solusi untuk masalah produk.

HP Utility di Mac OS X


Gunakan HP Utility di Mac OS X untuk memeriksa status produk atau melihat atau mengubah pengaturan produk dari komputer.

Anda dapat menggunakan HP Utility bila produk tersambung dengan kabel USB atau tersambung ke jaringan berbasis TCP/IP.

Membuka HP Utility

Dari Pencari, klik **Applications** (Aplikasi), klik **Hewlett-Packard**, lalu klik **HP Utility**.

Jika HP Utility tidak ada di dalam daftar **Utilitas**, gunakan prosedur berikut ini untuk membukanya:

1. Di komputer, buka menu Apple , klik menu **System Preferences** (Preferensi Sistem), lalu klik ikon **Print & Fax** (Cetak & Faks) atau ikon **Print & Scan** (Cetak & Pindai).
2. Pilih produk di sisi kiri jendela.
3. Klik tombol **Options & Supplies** (Opsi & Persediaan).
4. Klik tab **Utility** (Utilitas).
5. Klik tombol **Open Printer Utility** (Buka Utilitas Printer).

Fitur HP Utility

Toolbar HP Utility ada di bagian atas setiap halaman. Toolbar tersebut meliputi item berikut:

- **Devices** (Perangkat): Klik tombol ini untuk menampilkan atau menyembunyikan produk Mac yang ditemukan oleh HP Utility dalam panel **Printer** di sebelah kiri layar.
- **All Settings** (Semua Pengaturan): Klik tombol ini untuk kembali ke halaman utama HP Utility.
- **Applications** (Aplikasi): Klik tombol ini untuk mengelola alat atau utilitas HP mana yang muncul di Dock.
- **HP Support** (Dukungan HP): Klik tombol ini untuk membuka browser dan mengunjungi situs Web dukungan HP untuk produk.
- **Supplies** (Persediaan): Klik tombol ini untuk membuka situs Web HP SureSupply.
- **Registration** (Registrasi): Klik tombol ini untuk membuka situs Web registrasi HP.
- **Recycling** (Mendaur-ulang): Klik tombol ini untuk membuka situs Web Program Daur Ulang Mitra Bumi HP.

HP Utility terdiri dari halaman yang dibuka dengan mengklik dalam daftar **All Settings** (Semua Pengaturan). Tabel berikut menjelaskan tugas yang dapat dilakukan dengan HP Utility.

Menu	Komponen	Keterangan
Information dan Support (Informasi dan Dukungan)	Status Persediaan	Memperlihatkan status persediaan produk dan memberikan tautan untuk memesan persediaan secara online.
	Device Information [Informasi Perangkat]	Memperlihatkan informasi mengenai produk yang dipilih saat ini.
	File Upload [Upload File]	Mentransfer file dari komputer ke produk.

Menu	Komponen	Keterangan
	Upload Fonts [Upload Font]	Mentransfer file font dari komputer ke produk.
	HP Connected	Mengakses situs Web HP Connected.
	Perbarui Firmware	Mentransfer file update firmware ke produk. CATATAN: Opsi ini hanya tersedia setelah Anda membuka menu View (Lihat) dan memilih item Show Advanced Options (Tampilkan Opsi Lanjutan).
	Perintah	Mengirim karakter khusus atau perintah cetak ke produk setelah tugas cetak. CATATAN: Opsi ini hanya tersedia setelah Anda membuka menu View (Lihat) dan memilih item Show Advanced Options (Tampilkan Opsi Lanjutan).
Printer Settings [Pengaturan Printer]	Supplies Management [Manajemen Persediaan]	Mengkonfigurasi perilaku produk apabila persediaan mendekati akhir perkiraan masa pakainya.
	Trays Configuration [Konfigurasi Baki]	Mengubah pengaturan baki standar.
	Perangkat Keluaran	Mengelola pengaturan aksesori output opsional.
	Duplex Mode [Mode Dupleks]	Mengaktifkan mode pencetakan dua sisi otomatis.
	Protect Direct Ports [Lindungi Port Langsung]	Menonaktifkan pencetakan melalui USB atau port paralel.
	Stored Jobs [Pekerjaan yang Disimpan]	Mengelola pekerjaan cetak yang tersimpan pada hard disk produk.
	Pengaturan Jaringan	Mengkonfigurasi pengaturan jaringan, seperti pengaturan IPv4 dan IPv6.
	Additional Settings [Pengaturan Tambahan]	Memberikan akses ke Server Web Tertanam HP.
Scan Settings (Pengaturan Pindai)	Pindai ke E-mail	Membuka halaman Server Web Tertanam HP untuk mengkonfigurasi pengaturan untuk memindai email. CATATAN: Koneksi USB tidak didukung.
	Pindai ke Folder Jaringan	Membuka halaman Server Web Tertanam HP untuk mengkonfigurasi pengaturan untuk memindai folder jaringan. CATATAN: Koneksi USB tidak didukung.

HP Web Jetadmin

HP Web Jetadmin adalah alat bantu di industri terkemuka dan tepercaya untuk secara efisien mengelola berbagai variasi produk HP yang tersambung ke jaringan, termasuk printer, produk multifungsi, dan unit pengirim digital. Solusi ini memungkinkan Anda untuk menginstal, memantau, mengelola, mengatasi masalah, serta mengamankan lingkup pencetakan dan gambar — sehingga pada akhirnya akan meningkatkan produktivitas bisnis Anda dengan membantu dalam menghemat waktu, mengontrol biaya, serta melindungi investasi Anda.

Upgrade HP Web Jetadmin tersedia secara berkala untuk memberikan dukungan untuk fitur produk khusus. Untuk mempelajari lebih lanjut tentang upgrade, kunjungi www.hp.com/go/webjetadmin, lalu klik link **Self Help and Documentation**.

Pengaturan Ekonomi

- [Mengoptimalkan kecepatan atau penggunaan energi](#)
- [Mengatur mode Tidur](#)
- [Mengatur Jadwal Tidur](#)

Mengoptimalkan kecepatan atau penggunaan energi

Produk memiliki empat pengaturan bertahap untuk mengoptimalkan kecepatan atau pemakaian energi.

1. Dari Layar Awal di panel kontrol produk, gulir ke dan sentuh tombol [Administrasi](#).
2. Buka menu berikut:
 - [Pengaturan Umum](#)
 - [Pengaturan Daya](#)
 - [Kecepatan/Pemakaian Energi Optimal](#)
3. Tentukan pilihan yang akan digunakan, lalu sentuh tombol [Save](#) (Simpan).



CATATAN: Pengaturan default adalah [Halaman pertama lebih cepat](#).

Mengatur mode Tidur

1. Dari Layar Awal di panel kontrol produk, gulir ke dan sentuh tombol [Administrasi](#).
2. Buka menu berikut:
 - [Pengaturan Umum](#)
 - [Pengaturan Daya](#)
 - [Pengaturan Timer Tidur](#)
3. Sentuh [Sleep/Auto Off After](#) (Tidur/Otomatis Tidak Aktif Setelah) untuk memilih pilihan ini.
4. Pilih batas waktu yang sesuai, lalu sentuh tombol [Save](#) (Simpan).



CATATAN: Waktu default mode-tidur adalah 30 menit.

Mengatur Jadwal Tidur




CATATAN: Anda harus mengkonfigurasi pengaturan tanggal dan waktu sebelum dapat menggunakan fitur [Jadwal Tidur](#).

1. Dari Layar Awal di panel kontrol produk, gulir ke dan sentuh tombol [Administrasi](#).
2. Buka menu berikut:
 - [Pengaturan Umum](#)
 - [Pengaturan Tanggal/Waktu](#)
3. Buka menu [Date/Time Format](#) (Format Tanggal/Waktu) dan konfigurasi pengaturan berikut:

- [Format Tanggal](#)
 - [Format Waktu](#)
4. Sentuh tombol [Simpan](#).
 5. Buka menu [Tanggal/Waktu](#) dan konfigurasi pengaturan berikut:
 - [Tanggal/Waktu](#)
 - [Zona Waktu](#)

Jika Anda berada di area yang menggunakan waktu musim panas, centang kotak [Suaikan untuk Wkt Msm Panas](#).

6. Sentuh tombol [Simpan](#).
7. Sentuh tombol panah mundur untuk kembali ke layar [Administration](#) (Administrasi).
8. Buka menu berikut:
 - [Pengaturan Umum](#)
 - [Pengaturan Daya](#)
 - [Jadwal Tidur](#)
9. Sentuh tombol Tambah , lalu pilih jenis aktivitas yang akan dijadwalkan: [Bangun](#) atau [Tidur](#).
10. Konfigurasi pengaturan berikut:
 - [Waktu](#)
 - [Hari Aktivitas](#)
11. Sentuh tombol [OK](#), lalu sentuh tombol [Save](#) (Simpan).

Fitur keamanan produk

- [Pernyataan keamanan](#)
- [IP Security \(Keamanan IP\)](#)
- [Sign in ke produk](#)
- [Menetapkan kata sandi sistem](#)
- [Dukungan enkripsi: Hard-Disk Aman Kinerja Tinggi HP](#)
- [Mengunci formatter](#)

Pernyataan keamanan

Produk ini mendukung berbagai standar keamanan dan protokol yang disarankan, yang membantu Anda mengamankan produk, melindungi informasi penting pada jaringan Anda, dan menyederhanakan cara memantau dan menjaga produk Anda.

Untuk informasi lebih jauh tentang solusi pencetakan dan pencitraan HP, kunjungi www.hp.com/go/secureprinting. Situs ini menyediakan link ke berbagai kertas kerja dan dokumen FAQ tentang fitur-fitur keamanan.

IP Security (Keamanan IP)

IP Security [Keamanan IP] (IPsec) adalah seperangkat protokol yang mengontrol lalu lintas jaringan berbasis-IP ke dan dari produk. IPsec menyediakan otentikasi host-ke-host, integritas data, dan enkripsi komunikasi jaringan.

Untuk produk yang terhubung ke jaringan dan dilengkapi server cetak HP, Anda dapat mengkonfigurasi IPsec dengan menggunakan tab **Networking** [Jaringan] pada Server Web Tertanam HP.

Sign in ke produk


Beberapa fitur di panel kontrol produk dapat diamankan sehingga pengguna yang tidak sah tidak dapat menggunakannya. Bila fitur diamankan, produk akan meminta Anda sign in sebelum dapat menggunakannya. Anda juga dapat sign in tanpa menunggu perintah dengan menyentuh tombol **Sign In** di layar Awal.

Biasanya, Anda menggunakan nama pengguna dan sandi yang sama seperti yang digunakan untuk sign in ke komputer di jaringan. Jika Anda memiliki pertanyaan tentang kredensial yang akan digunakan, hubungi administrator jaringan untuk produk ini.

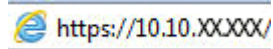
Setelah Anda sign in ke produk, tombol **Sign Out** akan ditampilkan di panel kontrol. Untuk menjaga keamanan produk, sentuh tombol **Sign Out** setelah Anda selesai menggunakan produk.

Menetapkan kata sandi sistem


Tetapkan sandi administrator untuk akses ke produk dan Server Web Tertanam HP sehingga pengguna yang tidak sah tidak dapat mengubah pengaturan produk.

1. Buka HP Embedded Web Server:
 - a. Dari layar Awal pada panel kontrol produk, sentuh tombol  Network [Jaringan] untuk menampilkan alamat IP atau nama host.

- b. Buka browser web, dan di baris alamat, ketikkan alamat IP atau nama host persis seperti yang ditampilkan di panel kontrol produk. Tekan tombol **Enter** pada keyboard komputer. EWS akan terbuka.



2. Klik tab **Security** (Keamanan).
3. Buka menu **General Security** (Keamanan Umum).
4. Dalam bidang **Username** (Nama Pengguna) masukkan nama yang terkait dengan kata sandi.
5. Masukkan kata sandi dalam bidang **New Password** (Kata Sandi Baru) lalu masukkan kembali dalam bidang **Verify Password** (Verifikasi Kata Sandi).

 **CATATAN:** Jika Anda mengubah kata sandi yang ada, masukkan terlebih dulu kata sandi yang ada tersebut dalam bidang **Old Password** (Kata Sandi Lama).

6. Klik tombol **Apply** [Terapkan]. Catat kata sandi tersebut dan simpan di tempat yang aman.

Dukungan enkripsi: Hard-Disk Aman Kinerja Tinggi HP

Hard-disk ini menyediakan enkripsi berbasis perangkat keras, sehingga Anda dapat menyimpan data yang sensitif dengan aman tanpa mempengaruhi kinerja produk. Hard disk ini menggunakan AES (Advanced Encryption Standard) terbaru serta memiliki fitur hemat waktu serbaguna dan fungsi yang andal.

Gunakan menu **Security** [Keamanan] pada Server Web Tertanam untuk mengkonfigurasi disk.

Mengunci formatter

Formatter dilengkapi slot yang dapat digunakan untuk memasang kabel keamanan. Mengunci formatter akan mencegah seseorang menghapus komponen berharga darinya.

Pembaruan perangkat lunak dan firmware

HP memperbarui fitur yang tersedia di firmware produk secara rutin. Untuk memanfaatkan fitur terkini, update firmware produk. Unduh file pembaruan firmware terbaru dari Web:

Untuk Amerika Serikat, kunjungi www.hp.com/support/ojcolorX555. Klik **Drivers & Software** (Driver & Perangkat Lunak).

Di luar Amerika Serikat, ikuti langkah-langkah ini:

1. Masuk ke www.hp.com/support.
2. Pilih negara/kawasan Anda.
3. Klik **Drivers & Software**.
4. Masukkan nama produk (HP OfficeJet Enterprise Color X555), lalu pilih **Search** (Cari).

6 Mengatasi masalah umum

- [Mengembalikan default pengaturan pabrik](#)
- [Sistem bantuan panel kontrol](#)
- [Pesan “Isi katrid hampir habis” atau “Isi kartrid sudah sangat rendah” akan muncul pada panel kontrol produk tersebut](#)
- [Produk tidak menarik kertas atau salah pengumpanan](#)
- [Mengatasi kemacetan](#)
- [Meningkatkan kualitas cetak](#)
- [Mengatasi masalah jaringan berkabel](#)

Untuk informasi lebih lanjut:

Untuk Amerika Serikat, kunjungi www.hp.com/support/ojcolorX555.

Di luar wilayah AS, kunjungi www.hp.com/support. Pilih negara/kawasan Anda. Klik **Troubleshooting** (Pemecahan Masalah). Masukkan nama produk, lalu pilih **Search** (Cari).

Bantuan menyeluruh HP untuk produk Anda mencakup informasi berikut:

- Menginstal dan mengonfigurasi
- Mempelajari dan menggunakan
- Mengatasi masalah
- Mengunduh pembaruan perangkat lunak
- Mengikuti forum dukungan.
- Menemukan informasi garansi dan peraturan


Mengembalikan default pengaturan pabrik

1. Dari Layar Awal di panel kontrol produk, gulir ke dan sentuh tombol [Administrasi](#).
2. Buka menu berikut:
 - [Pengaturan Umum](#)
 - [Kembalikan Pengaturan Pabrik](#)
3. Pesan verifikasi memberi tahu bahwa melakukan fungsi atur ulang dapat mengakibatkan kehilangan data. Sentuh tombol [Reset](#) untuk menyelesaikan prosesnya.



CATATAN: Produk secara otomatis me-restart setelah operasi atur ulang selesai.


Sistem bantuan panel kontrol

Produk ini dilengkapi sistem Bantuan terpadu yang menjelaskan cara menggunakan setiap layar. Untuk membuka sistem Bantuan, sentuh tombol Bantuan  di sudut kanan atas layar.

Pada beberapa layar, Bantuan akan membuka menu global di mana Anda dapat mencari topik tertentu. Anda dapat menjelajahi struktur menu dengan menyentuh tombol pada menu.

Beberapa layar Bantuan berisi animasi yang memandu Anda di sepanjang prosedur, seperti menghilangkan kemacetan.

Untuk layar yang berisi pengaturan untuk pekerjaan individual, Bantuan akan membuka topik yang menjelaskan opsi-opsi untuk layar tersebut.

Jika produk memberitahukan kesalahan atau peringatan, sentuh tombol Bantuan  untuk membuka pesan yang menerangkan masalah tersebut. Pesan tersebut juga berisi petunjuk untuk membantu mengatasi masalah.

Pesan “Isi katrid hampir habis” atau “Isi katrid sudah sangat rendah” akan muncul pada panel kontrol produk tersebut

Katrid hampir habis: Produk akan memberitahu bila tingkat katrid cetak rendah. Sisa masa pakai katrid tinta yang sebenarnya mungkin berbeda. Sebaiknya sediakan pengganti untuk dipasang bila kualitas cetak menjadi buruk. Katrid tinta tidak perlu diganti sekarang.

Isi katrid sangat rendah: Produk menunjukkan saat tingkat katrid tinta hampir habis. Sisa masa pakai katrid tinta yang sebenarnya mungkin berbeda. Sebaiknya sediakan pengganti untuk dipasang bila kualitas cetak menjadi buruk. Katrid tinta tidak perlu diganti sekarang, kecuali jika kualitas cetak tidak dapat diterima lagi.

Bila katrid tinta HP telah mencapai tingkat **Sangat Rendah**, maka Jaminan Perlindungan Premium HP atas katrid toner tersebut berakhir.

Mengubah pengaturan “Sangat Rendah”

Anda dapat mengubah reaksi produk saat persediaan mencapai tingkat Hampir Habis. Anda tidak perlu membuat ulang pengaturan ini bila akan menginstal katrid tinta baru.

1. Dari Layar Awal di panel kontrol produk, gulir ke dan sentuh tombol [Persediaan](#).
2. Buka menu berikut:
 - [Kelola Persediaan](#)
 - [Pengaturan Persediaan](#)
 - [Katrid Hitam](#) atau [Katrid Warna](#)
 - [Pengaturan Hampir Habis](#)
3. Tentukan salah satu dari pilihan berikut:
 - Pilih opsi [Berhenti](#) untuk mengatur produk menghentikan pencetakan saat katrid mencapai ambang **Sangat Rendah**.
 - Pilih opsi [Tanyakan untuk melanjutkan](#) untuk mengatur produk menghentikan pencetakan saat katrid mencapai ambang **Sangat Rendah**. Anda bisa mengonfirmasi permintaan atau mengganti katrid untuk melanjutkan pencetakan.
 - Pilih opsi [Lanjutkan](#) untuk mengatur produk memberi Anda peringatan bahwa isi katrid sangat rendah, dan untuk melanjutkan melampaui pengaturan **Sangat Rendah** tanpa interaksi. Hasil ini bisa menyebabkan kualitas pencetakan yang tidak memuaskan.

Untuk produk dengan kemampuan faks

Bila produk diatur ke opsi [Berhenti](#) atau [Tanya untuk melanjutkan](#), terdapat risiko faks tidak tercetak bila produk melanjutkan pencetakan. Hal tersebut dapat terjadi jika produk menerima faks dalam jumlah yang melampaui kapasitas memori sementara produk menunggu.

Produk dapat mencetak faks tanpa gangguan bila melampaui ambang batas Sangat Rendah jika Anda menggunakan opsi [Lanjutkan](#) untuk katrid tinta, namun kualitas cetak mungkin menurun.

Pesan persediaan

Memesan persediaan dan kertas	www.hp.com/go/suresupply
Memesan melalui penyedia layanan atau dukungan	Hubungi servis resmi HP atau penyedia layanan.
Memesan menggunakan HP Embedded Web Server (EWS)	Untuk mengakses, dalam browser Web yang didukung pada komputer Anda, masukkan alamat IP produk atau nama host-nya dalam bidang alamat/URL. EWS berisi tautan ke situs Web SureSupply HP, yang menyediakan berbagai pilihan untuk membeli persediaan Asli HP.

Produk tidak menarik kertas atau salah pengumpanan

- [Produk tidak mengambil kertas](#)
- [Perangkat mengambil beberapa lembar kertas](#)
- [Pengumpan dokumen memacetkan, memiringkan, atau mengambil lebih dari satu lembar kertas.](#)

Produk tidak mengambil kertas

Jika produk tidak mengambil kertas dari baki, cobalah solusi ini.

1. Buka produk dan keluarkan semua kertas yang macet.
2. Muat baki dengan ukuran kertas yang benar untuk pekerjaan Anda.
3. Pastikan bahwa ukuran dan jenis kertas diatur dengan benar pada panel kontrol produk.
4. Pastikan pemandu kertas di dalam baki diatur dengan benar sesuai ukuran kertas. Sesuaikan pemandu ke indentasi yang benar pada baki.
5. Periksa panel kontrol untuk melihat apakah produk menunggu Anda mengkonfirmasi prompt untuk mengisikan kertas secara manual. Isikan kertas, lalu lanjutkan.
6. Rol di atas baki mungkin tercemar. Bersihkan rol dengan kain tak berbulu yang dilembapkan dengan air hangat.

Perangkat mengambil beberapa lembar kertas

Jika produk mengambil beberapa lembar kertas dari baki, cobalah solusi ini.

1. Keluarkan tumpukan kertas dari baki dan tekuk, putar 180 derajat, dan balikkan. *Jangan mengipaskan kertas.* Kembalikan tumpukan kertas ke dalam baki.
2. Gunakan hanya kertas yang memenuhi spesifikasi HP untuk produk ini.
3. Gunakan kertas yang tidak kusut, terlipat, atau rusak. Bila perlu, gunakan kertas dari kemasan lain.
4. Pastikan baki tidak diisi berlebihan. Jika berlebihan, keluarkan seluruh tumpukan kertas dari baki, luruskan tumpukan, lalu kembalikan sebagian kertas ke dalam baki.
5. Pastikan pemandu kertas di dalam baki diatur dengan benar sesuai ukuran kertas. Sesuaikan pemandu ke indentasi yang benar pada baki.
6. Pastikan bahwa lingkungan pencetakan berada dalam spesifikasi yang dianjurkan.

Pengumpan dokumen memacetkan, memiringkan, atau mengambil lebih dari satu lembar kertas.



CATATAN: Informasi ini hanya berlaku untuk produk MFP.

- Mungkin ada sesuatu pada dokumen asli, seperti kawat jepit atau nota berperekat, yang harus dilepaskan.
- Periksa apakah semua rol berada di tempatnya dan apakah tutup akses-rol di dalam pengumpan dokumen telah ditutup.
- Pastikan bahwa tutup pengumpan dokumen atas telah ditutup.

- Halaman mungkin tidak ditaruh dengan benar. Luruskan kertas dan atur pemandu kertas ke tengah tumpukan.
- Pemandu kertas harus menyentuh pinggiran tumpukan kertas agar bekerja dengan benar. Pastikan bahwa tumpukan kertas lurus dan pemandu bersandar pada tumpukan kertas.
- Baki masukan pengumpan dokumen atau nampan keluaran mungkin memuat jumlah kertas yang melebihi jumlah maksimum. Pastikan tumpukan kertas termuat seluruhnya di bawah pemandu dalam baki masukan, dan ambil kertas dari nampan keluaran.
- Pastikan tidak ada kertas, staples, klip kertas, atau serpihan lain di jalur kertas.
- Bersihkan rol dan dinding pemisah pengumpan dokumen. Gunakan udara bertekanan atau kain bebas-bulu bersih yang dibasahi dengan air hangat. Jika masih terjadi, ganti rol.
- Dari layar Awal di panel kontrol produk, gulir ke dan sentuh tombol [Persediaan](#) . Periksa status kit pengumpan dokumen, dan ganti jika perlu.

Mengatasi kemacetan

Navigasi otomatis untuk mengatasi kemacetan

Fitur navigasi otomatis membantu Anda mengatasi kemacetan dengan menyediakan petunjuk selangkah demi selangkah pada panel kontrol. Ketika Anda melengkapinya suatu langkah, produk akan menampilkan petunjuk untuk langkah berikutnya hingga Anda telah menyelesaikan semua langkah dalam prosedur.

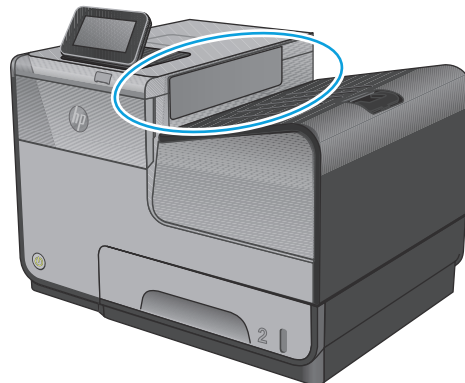
Sering mengalami kertas macet?

Untuk mengurangi jumlah kertas macet, cobalah solusi ini.

1. Gunakan hanya kertas yang memenuhi spesifikasi HP untuk produk ini.
2. Gunakan kertas yang tidak kusut, terlipat, atau rusak. Bila perlu, gunakan kertas dari kemasan lain.
3. Jangan gunakan kertas yang pernah dicetak atau difotokopi.
4. Pastikan baki tidak diisi berlebihan. Jika berlebihan, keluarkan seluruh tumpukan kertas dari baki, luruskan tumpukan, lalu kembalikan sebagian kertas ke dalam baki.
5. Pastikan pemandu kertas di dalam baki diatur dengan benar sesuai ukuran kertas. Atur pemandu agar tepat menempel tumpukan kertas tanpa menekuknya.
6. Pastikan baki dimasukkan sepenuhnya ke dalam produk.
7. Jika Anda mencetak pada kertas tebal, embos, atau berlubang, gunakan fitur pemasukan manual dan masukkan lembaran satu demi satu.
8. Dari Layar Awal di panel kontrol produk, gulir ke dan sentuh tombol **Baki**. Pastikan kembali bahwa baki telah dikonfigurasi dengan benar untuk jenis dan ukuran kertas yang digunakan.
9. Pastikan bahwa lingkungan pencetakan berada dalam spesifikasi yang dianjurkan.

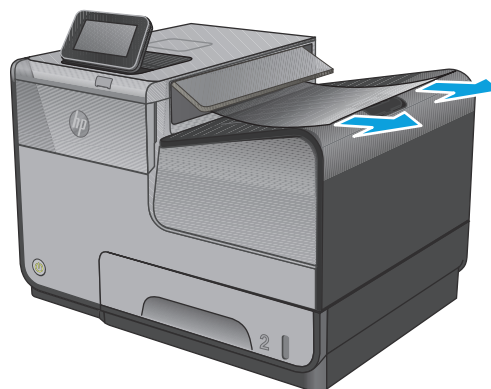
Membebaskan kemacetan di nampan keluaran

1. Cari kertas yang macet di area nampan keluaran.

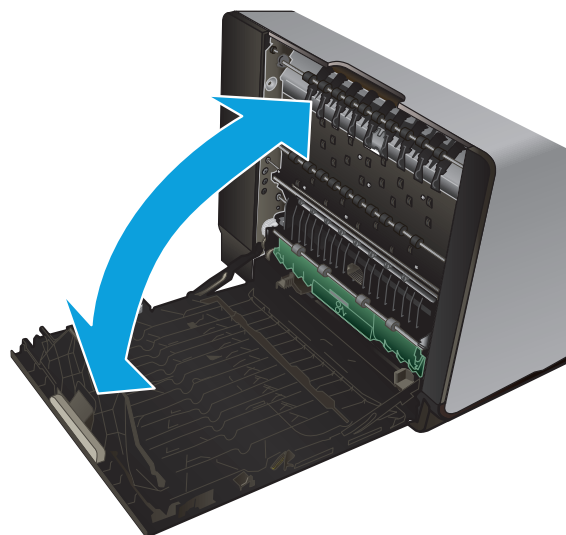


2. Keluarkan media apa pun yang terlihat.

CATATAN: Jika lembar robek, pastikan bahwa semua sobekan dikeluarkan sebelum Anda melanjutkan kembali pencetakan.



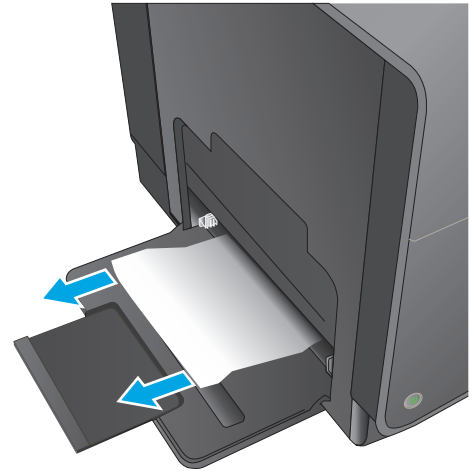
3. Buka, lalu tutup pintu kiri untuk menghilangkan pesan.



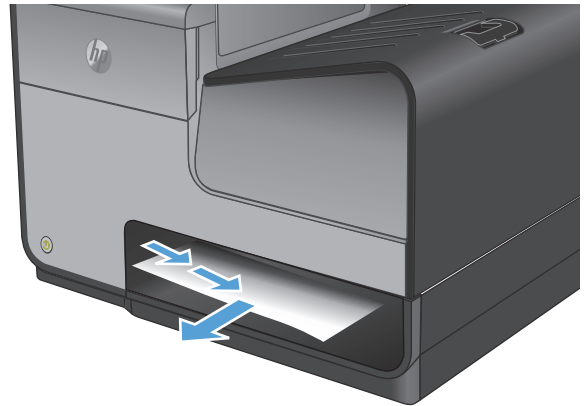
Mengatasi kemacetan dalam Baki 1 (baki multiguna)

1. Jika kertas yang macet dapat terlihat dan mudah diakses dalam Baki 1, tarik kertas keluar dari Baki 1.

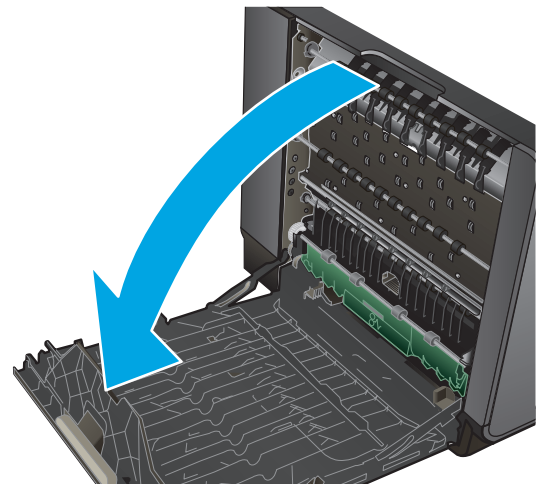
CATATAN: Jika lembar robek, pastikan bahwa semua sobekan dikeluarkan sebelum Anda melanjutkan kembali pencetakan.



2. Kertas yang macet juga dapat diakses dengan melepas Baki 2 dan mengeluarkan kertas tersebut dengan menariknya ke kanan, lalu keluar dari produk.

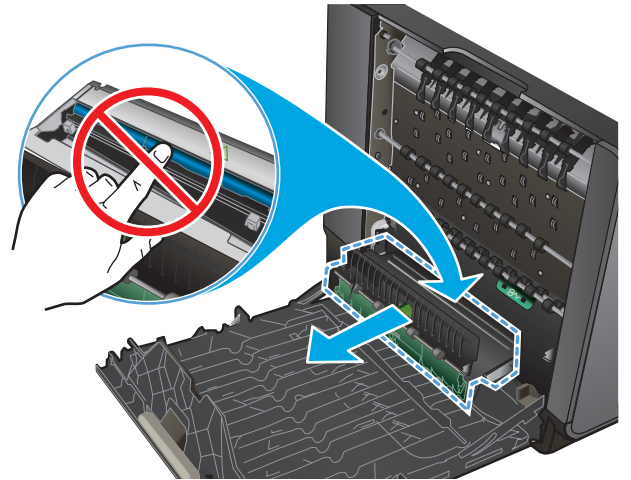


3. Jika kertas yang macet tidak terlihat dan tidak mudah diakses dalam Baki 1, buka pintu kiri untuk mengakses kertas tersebut.

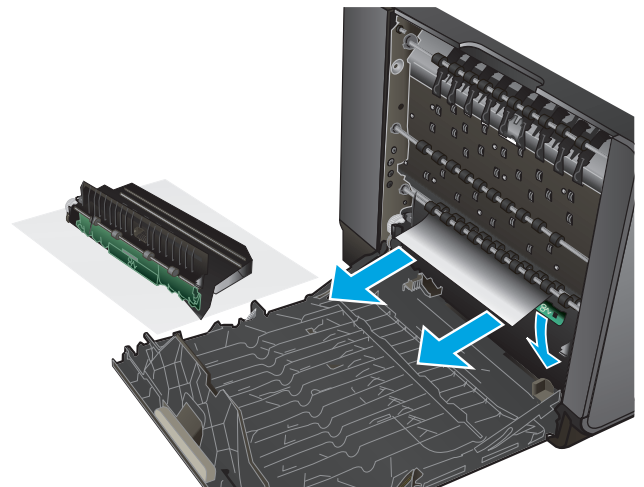


4. Jika kertas masih tidak terlihat atau tidak dapat diakses, keluarkan unit pengumpul tinta dengan menariknya keluar menggunakan dua tangan. Letakkan unit di samping pada posisi tegak lurus di atas selembar kertas agar tinta tidak tumpah.

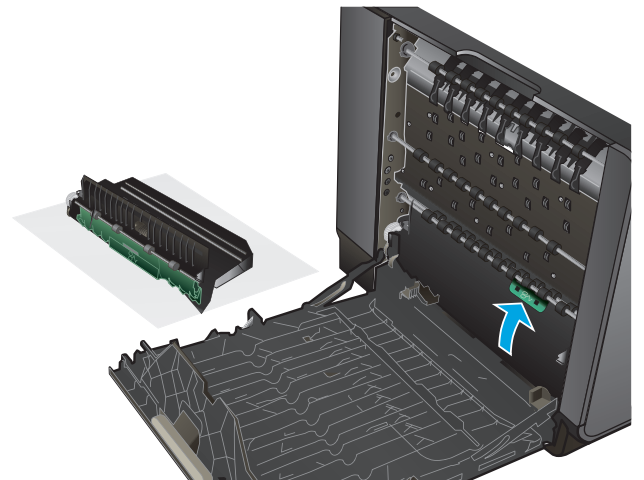
PERHATIAN: Bila menarik keluar unit pengumpul tinta, hindari kontak langsung dengan silinder hitam agar tinta tidak tumpah pada kulit atau pakaian.



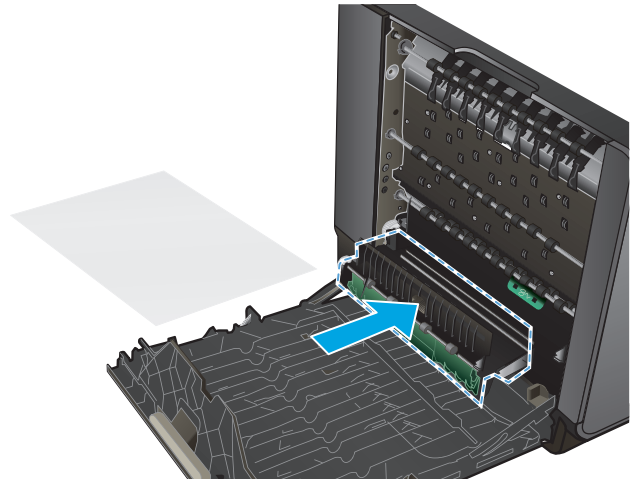
5. Turunkan pelat dengan menekan tab hijau ke bawah. Tindakan ini akan membuat produk mencoba memasukkan kertas melalui zona pencetakan. Anda mungkin harus menarik perlahan lembar tersebut jika tidak dapat dimasukkan. Keluarkan lembar tersebut.



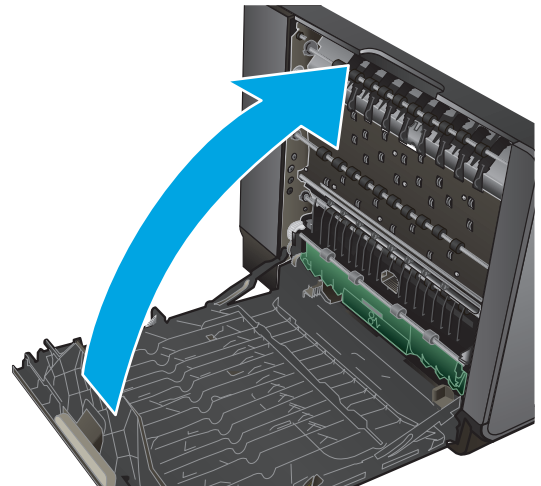
6. Angkat tab hijau untuk meletakkan pelat kembali ke posisi pengoperasiannya.



7. Pasang kembali unit pengumpul tinta.

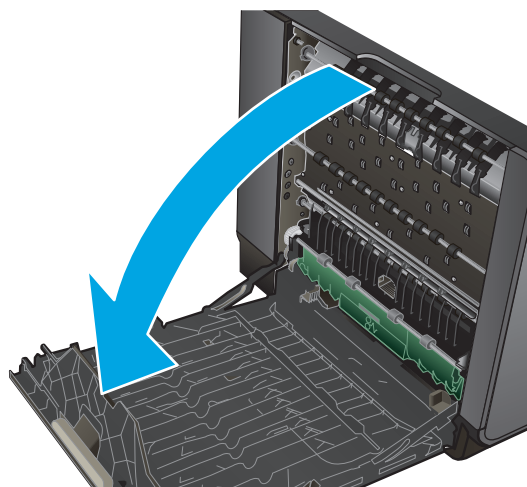


8. Tutup pintu kiri.



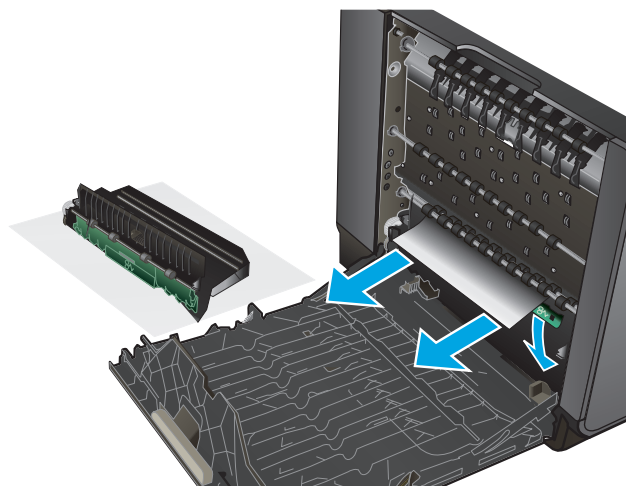
Mengatasi kemacetan pada pintu kiri

1. Buka pintu kiri.

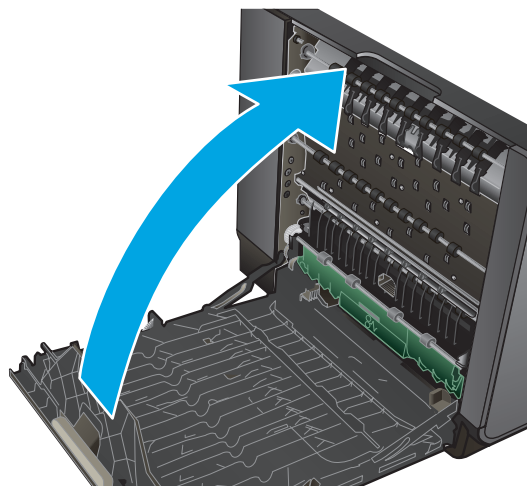


2. Keluarkan secara perlahan kertas apapun yang terlihat dari rol dan area pengisian.

CATATAN: Jika lembar robek, pastikan bahwa semua sobekan dikeluarkan sebelum Anda melanjutkan kembali pencetakan. Jangan gunakan benda tajam untuk mengeluarkan sobekan kertas.

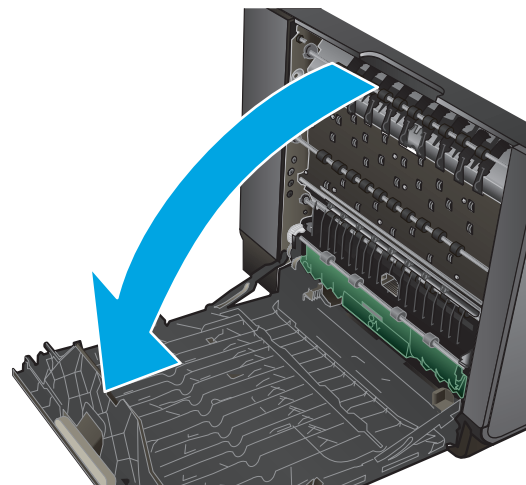


3. Tutup pintu kiri.

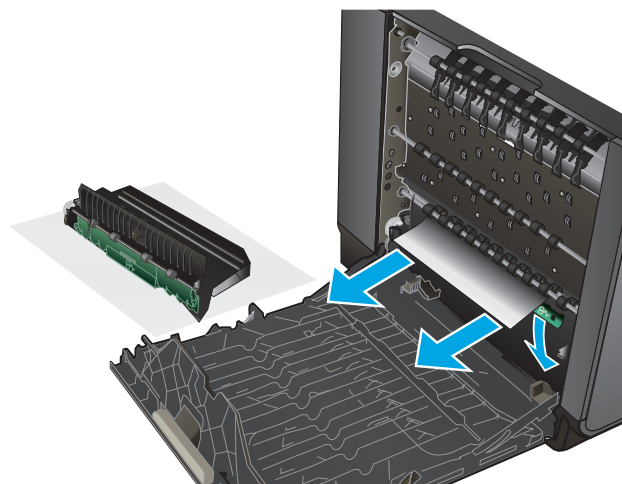


Mengatasi kemacetan di area unit pengumpul tinta

1. Buka pintu kiri.

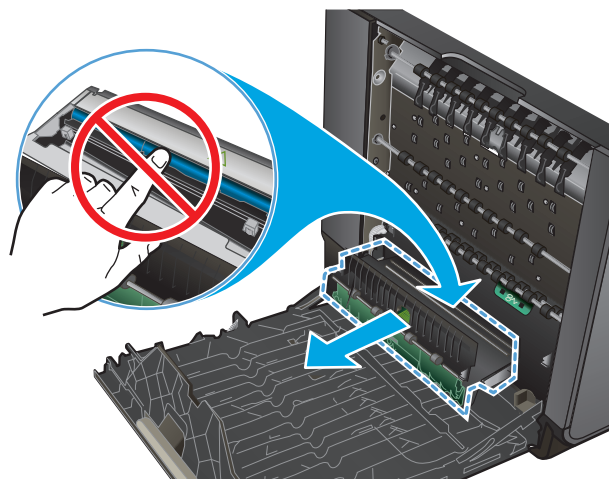


2. Jika Anda dapat melihat tepi ujung lembar, keluarkan lembar tersebut dari produk.

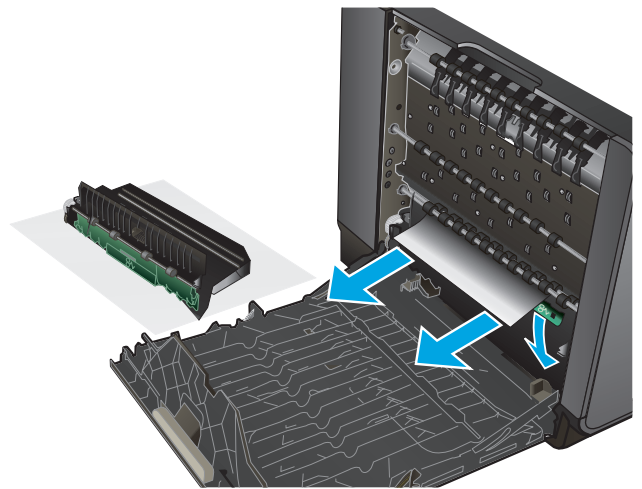


3. Jika kertas tidak terlihat atau tidak dapat diakses, keluarkan unit pengumpul tinta dengan menariknya keluar menggunakan dua tangan. Letakkan unit di samping pada posisi tegak lurus di atas selembar kertas agar tinta tidak tumpah.

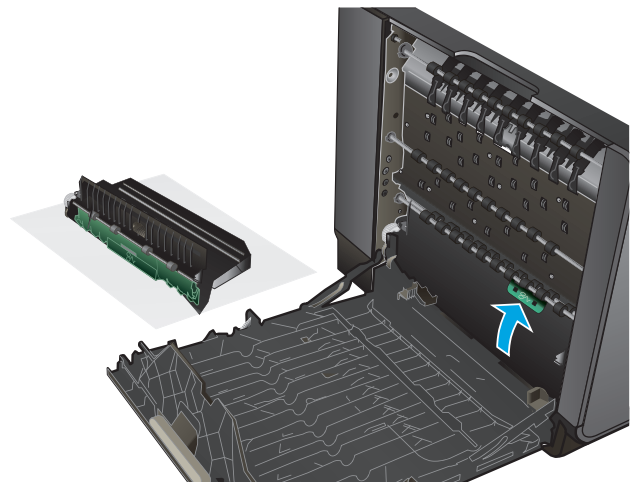
PERHATIAN: Bila menarik keluar unit pengumpul tinta, hindari kontak langsung dengan silinder hitam agar tinta tidak tercoreng pada kulit atau pakaian.



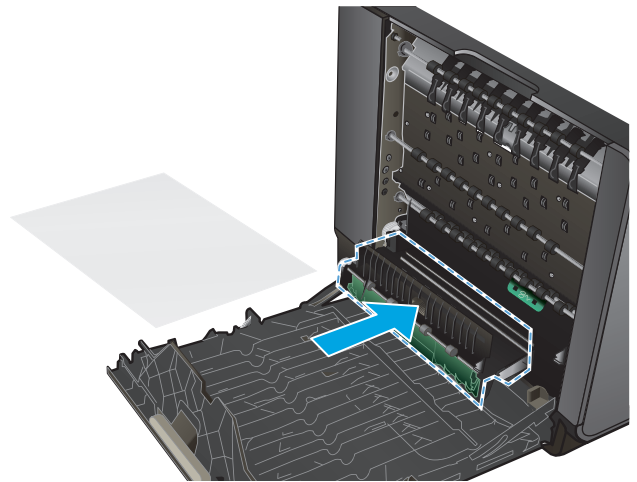
4. Turunkan pelat dengan menekan tab hijau ke bawah. Tindakan ini akan membuat produk mencoba memasukkan kertas melalui zona pencetakan. Anda mungkin harus menarik perlahan lembar tersebut jika tidak dapat dimasukkan. Keluarkan lembar tersebut.



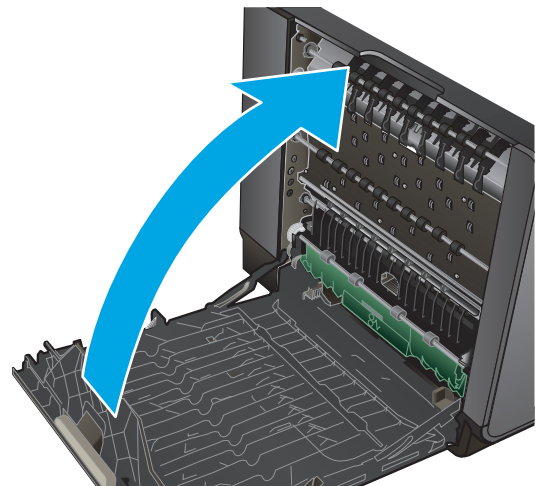
5. Angkat tab hijau untuk meletakkan pelat kembali ke posisi pengoperasiannya.



6. Pasang kembali unit pengumpul tinta.

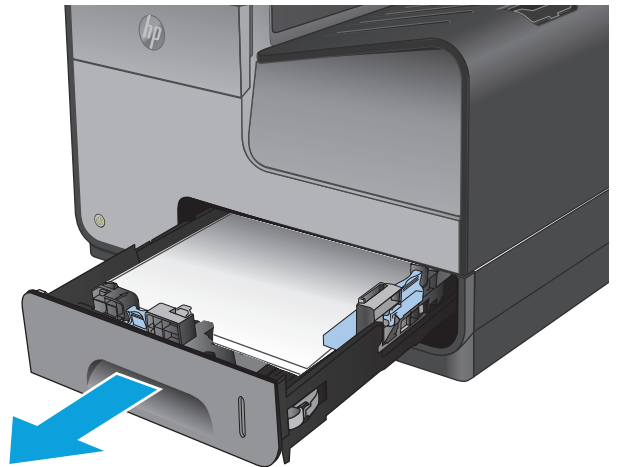


7. Tutup pintu kiri.

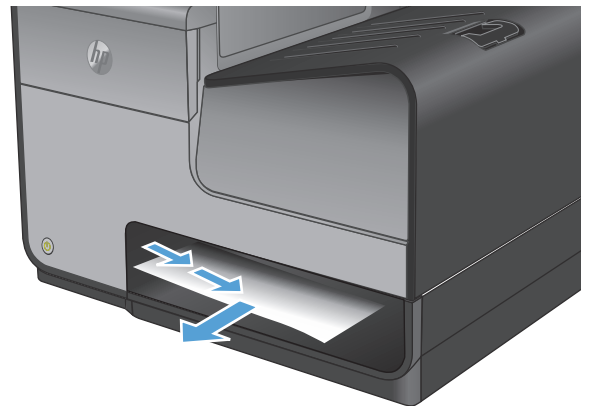


Mengatasi kemacetan dalam Baki 2

1. Buka Baki 2 dengan menariknya keluar dan melepas kaitnya di bagian kiri belakang baki.

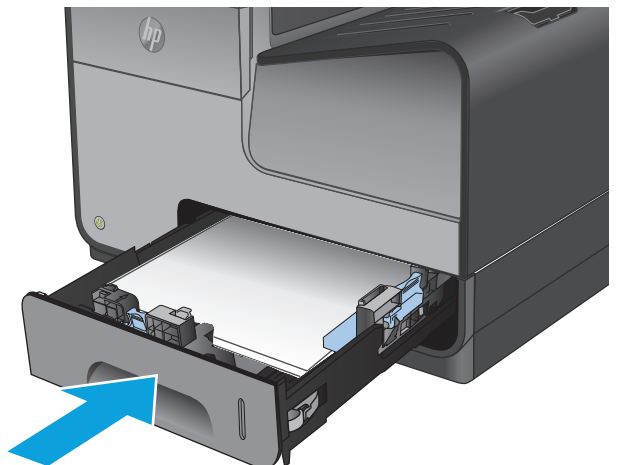


2. Keluarkan kertas yang macet dengan menariknya ke kanan, lalu keluar dari produk.



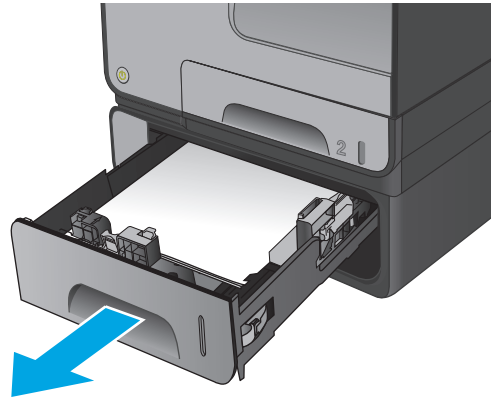
3. Tutup Baki 2.

CATATAN: Untuk menutup baki, tekan di bagian tengah atau dengan menekan kedua sisi secara merata. Jangan hanya menekan pada satu sisi.

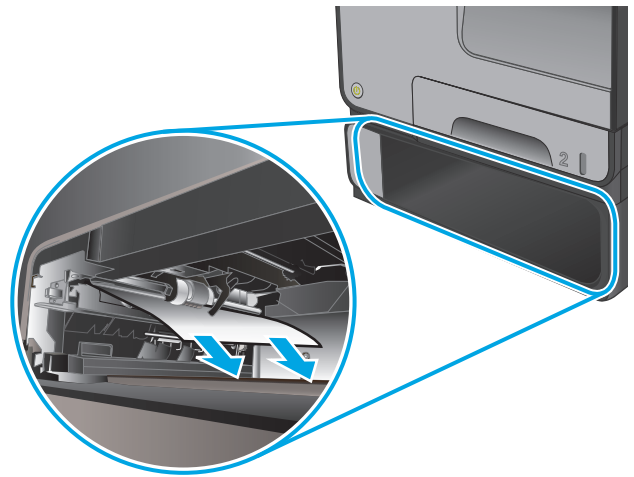


Mengatasi kemacetan di Baki 3 opsional

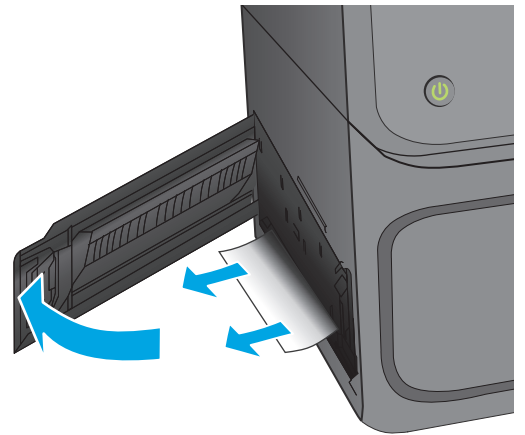
1. Buka Baki 3.



2. Keluarkan kertas yang macet dengan menariknya ke kanan, lalu keluar dari produk.

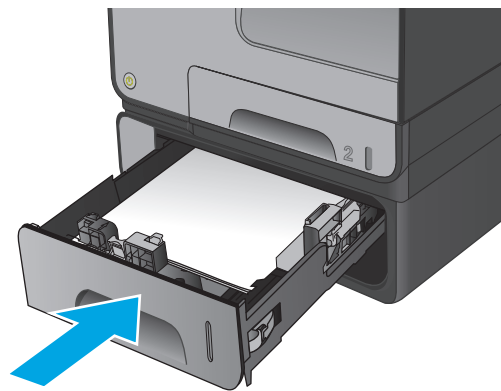


3. Jika kemacetan tidak dapat diatasi dalam baki, coba atasi dari pintu kiri bawah.



4. Tutup Baki 3.

CATATAN: Untuk menutup baki, tekan di bagian tengah atau dengan menekan kedua sisi secara merata. Jangan hanya menekan pada satu sisi.



Meningkatkan kualitas cetak

Jika produk mengalami masalah kualitas cetak, coba lakukan solusi berikut sesuai urutan yang diberikan untuk mengatasi masalah tersebut.

- [Mencetak dari program perangkat lunak lain.](#)
- [Memeriksa pengaturan jenis kertas untuk tugas cetak](#)
- [Memeriksa status kartrid tinta](#)
- [Membersihkan produk](#)
- [Memeriksa kartrid tinta secara visual](#)
- [Memeriksa kertas dan lingkungan pencetakan](#)
- [Mengkalibrasi produk untuk menyelaraskan warna](#)
- [Memeriksa pengaturan tugas cetak lainnya](#)
- [Mencoba driver cetak lain](#)

Mencetak dari program perangkat lunak lain.

Coba cetak dari program perangkat lunak lain. Jika halaman tercetak dengan benar, berarti masalah disebabkan oleh program perangkat lunak yang digunakan untuk mencetak.

Memeriksa pengaturan jenis kertas untuk tugas cetak

Periksa pengaturan jenis kertas sewaktu mencetak dari program perangkat lunak dan periksa apakah terdapat noda, cetakan tidak jelas atau gelap, kertasnya melengkung, ada titik-titik tinta yang menyebar, atau sedikit area yang tidak terkena tinta pada halaman yang tercetak.

Memeriksa pengaturan jenis kertas (Windows)

1. Dari program perangkat lunak, tentukan pilihan **Cetak**.
2. Pilih produk, lalu klik **Properties** atau tombol **Preferences**.
3. Klik tab **Salin/Cetak**.
4. Dari daftar buka-bawah **Paper type** (Jenis kertas), klik **More...** (Lainnya...).
5. Lebarkan opsi untuk **Jenisnya:** lainnya.
6. Buka kategori jenis kertas yang paling sesuai dengan kertas Anda.
7. Tentukan pilihan untuk jenis kertas yang digunakan, dan klik tombol **OK**.
8. Klik tombol **OK** untuk menutup kotak dialog **Properti Dokumen**. Dalam kotak dialog **Cetak**, klik tombol **OK** untuk mencetak tugas.

Memeriksa pengaturan jenis kertas (Mac OS X)

1. Klik menu **File**, lalu klik opsi **Print** (Cetak).
2. Dalam menu **Printer**, pilih produk.

3. Secara default, driver cetak akan menampilkan menu **Copies & Pages** (Salinan & Halaman). Buka daftar buka-bawah menu, lalu klik menu **Penuntasan**.
4. Pilih jenis dari daftar buka-bawah **Tipe Media**.
5. Klik tombol **Cetak**.

Memeriksa status kartrid tinta

Ikuti langkah-langkah berikut untuk memeriksa sisa masa pakai kartrid tinta jika halaman tercetak memiliki sedikit area yang tidak tercetak, bercak, atau pita warna.

1. Dari layar Awal di panel kontrol produk, gulir ke dan sentuh tombol **Persediaan**.
2. Status semua item persediaan tercantum di layar.
3. Untuk mencetak atau melihat laporan status semua item persediaan, termasuk nomor komponen HP asli untuk memesan kembali persediaan, sentuh tombol **Kelola Persediaan**. Sentuh tombol **Status Persediaan**, lalu sentuh **Cetak** atau **Tampilkan**.
4. Periksa persen usia pakai tersisa kartrid dan, jika ada, status komponen pemeliharaan lain yang dapat diganti.

Masalah kualitas cetak dapat terjadi bila menggunakan kartrid tinta yang telah berada pada akhir perkiraan masa pakainya. Halaman status persediaan akan memberitahukan bila tingkat persediaan hampir habis. Setelah persediaan HP mencapai ambang batas hampir habis, maka jaminan perlindungan premium HP atas persediaan tersebut berakhir.

Kartrid tinta tidak perlu diganti sekarang, kecuali jika kualitas cetak tidak dapat diterima lagi. Sebaiknya sediakan pengganti untuk dipasang bila kualitas cetak menjadi buruk.

Jika Anda memutuskan harus mengganti kartrid tinta atau komponen pemeliharaan lain yang dapat diganti, halaman status persediaan akan mencantumkan nomor komponen HP asli.

5. Periksa untuk memastikan bahwa Anda menggunakan kartrid HP asli.

Kartrid tinta HP asli dilengkapi tulisan "HP" atau "Hewlett-Packard", atau logo HP. Untuk informasi lebih lanjut tentang cara mengidentifikasi kartrid HP, kunjungi www.hp.com/support. Pilih negara/kawasan. Klik **Troubleshooting** (Pemecahan Masalah). Masukkan nama produk, lalu pilih **Search** (Cari).

Hewlett-Packard tidak dapat menyarankan penggunaan persediaan non-HP, baik yang baru maupun yang diproduksi ulang. Karena bukan produk HP, maka HP tidak dapat menyesuaikan desain atau mengontrol kualitasnya. Jika Anda menggunakan kartrid cetak isi ulang atau rekondisi dan tidak puas dengan kualitas cetaknya, ganti kartrid dengan kartrid HP asli.

Membersihkan produk

Mencetak halaman pembersih

Cetak halaman pembersihan untuk mengeluarkan debu dan sisa kotoran dari jalur kertas jika Anda mengalami salah satu masalah berikut:

- Ada bercak tinta pada halaman cetakan.
- Noda berulang muncul pada halaman cetakan.

Gunakan prosedur berikut untuk mencetak halaman pembersihan.

1. Dari Layar Awal di panel kontrol produk, gulir ke dan sentuh tombol [Pemeliharaan Perangkat](#).
2. Sentuh [Kalibrasi/Pembersihan](#), lalu sentuh [Cetak Halaman Pembersihan](#) untuk mencetak halaman.
3. Proses pembersihan memerlukan waktu beberapa menit. Setelah selesai, buang halaman pembersihan.

Membersihkan kepalacetak

1. Dari Layar Awal di panel kontrol produk, gulir ke dan sentuh tombol [Pemeliharaan Perangkat](#).
2. Sentuh [Kalibrasi/Pembersihan](#).
3. Sentuh [Bersihkan Kepala Cetak](#).

Memperbaiki noda tinta

1. Dari Layar Awal di panel kontrol produk, gulir ke dan sentuh tombol [Pemeliharaan Perangkat](#).
2. Sentuh [Kalibrasi/Pembersihan](#).
3. Sentuh [Perbaiki Noda Tinta](#).

Memeriksa kartrid tinta secara visual

1. Lepaskan kartrid tinta dari produk dan pastikan tidak ada kotoran di jalur kartrid.
2. Periksa konektor logam kartrid tinta.

PERHATIAN: Jangan sentuh konektor logam yang ada di pinggir kartrid. Sidik jari pada konektor logam dapat menyebabkan masalah kualitas cetak.



3. Jika Anda melihat goresan atau kerusakan lain pada konektor logam, ganti kartrid tinta.
4. Jika konektor logam tidak rusak, kembalikan kartrid secara perlahan ke slotnya hingga terkunci dengan pas. Cetak beberapa halaman untuk melihat apakah masalah telah teratasi.

Memeriksa kertas dan lingkungan pencetakan

Langkah satu: Gunakan kertas yang memenuhi spesifikasi HP

Beberapa masalah kualitas cetak timbul dari penggunaan kertas yang tidak memenuhi spesifikasi HP.

- Selalu gunakan jenis dan berat kertas yang didukung produk ini.
- Gunakan kertas yang berkualitas baik dan tanpa potongan, goresan, robek, noda, serpihan, debu, kerutan, bolong, dan tepinya tidak tergulung atau tertekuk.
- Gunakan kertas yang belum dicetak sebelumnya.
- Gunakan kertas yang tidak mengandung materi metalik, seperti glitter.
- Gunakan kertas yang dirancang untuk printer laser. Jangan gunakan kertas yang dirancang hanya untuk printer Inkjet.
- Jangan gunakan kertas yang terlalu kasar. Menggunakan kertas yang lebih halus umumnya meningkatkan kualitas cetak.

Langkah dua: Periksa lingkungan

Lingkungan dapat mempengaruhi kualitas cetak secara langsung dan merupakan penyebab utama masalah kualitas cetak atau pengisian kertas. Coba solusi berikut ini:

- Pindahkan produk dari lokasi berangin, seperti jendela atau pintu terbuka, atau ventilasi AC.
- Pastikan produk tidak terpapar pada suhu atau kelembaban di luar spesifikasi produk.
- Jangan menempatkan produk di ruangan terbatas, seperti lemari.
- Tempatkan produk pada permukaan yang kokoh dan datar.
- Singkirkan semua yang memblokir lubang ventilasi pada produk. Produk membutuhkan aliran udara yang baik dari segala sisi, termasuk atas.
- Lindungi produk dari kotoran di udara, debu, uap, lemak, atau elemen lain yang dapat meninggalkan residu di dalam produk.

Langkah tiga: Mengatur penyalarsan setiap baki

Ikuti langkah-langkah berikut bila teks atau gambar tidak berada di tengah atau tidak disejajarkan dengan benar pada halaman tercetak sewaktu mencetak dari baki tertentu.

1. Dari Layar Awal di panel kontrol produk, gulir ke dan sentuh tombol [Administrasi](#).
2. Buka menu berikut:
 - [Pengaturan Umum](#)
 - [Kualitas Cetak](#)
 - [Registrasi Gambar](#)
3. Pilih baki yang akan disesuaikan.
4. Sentuh tombol [Cetak Halaman Uji](#), lalu ikuti petunjuk pada halaman yang dicetak.
5. Sentuh tombol [Cetak Halaman Uji](#) untuk memverifikasi hasil, lalu buat pengaturan lebih lanjut jika diperlukan.
6. Bila Anda puas dengan hasil yang diperoleh, sentuh tombol [Simpan](#) untuk menyimpan pengaturan baru tersebut.

Mengkalibrasi produk untuk menyelaraskan warna

Kalibrasi adalah sebuah fungsi produk yang mengoptimalkan kualitas cetak.

Ikuti langkah-langkah berikut untuk mengatasi masalah kualitas hasil cetak seperti warna tidak selaras, bayangan berwarna, grafis pudar, atau masalah kualitas cetak lainnya.

1. Dari Layar Awal di panel kontrol produk, gulir ke dan sentuh tombol **Pemeliharaan Perangkat**.
2. Buka menu berikut:
 - **Kalibrasi/Pembersihan**
 - **Kalibrasi Penuh**
3. Sentuh tombol **Start** (Mulai) untuk memulai proses kalibrasi.

Pesan **Calibrating** (Mengkalibrasi) akan ditampilkan pada panel kontrol produk. Proses kalibrasi berlangsung beberapa menit hingga selesai. Jangan matikan produk hingga proses kalibrasi selesai.

4. Tunggu saat produk mengkalibrasi, lalu coba cetak kembali.

Memeriksa pengaturan tugas cetak lainnya

Bila mencetak dari program perangkat lunak, ikuti langkah-langkah berikut untuk mencoba mengatasi masalah dengan menyesuaikan pengaturan driver cetak lainnya.

Menyesuaikan pengaturan warna (Windows)


Ikuti langkah-langkah berikut jika warna pada halaman tercetak tidak sesuai dengan warna pada layar komputer, atau jika warna pada halaman tercetak tidak memuaskan.

Mengubah tema warna

1. Dari program perangkat lunak, tentukan pilihan **Cetak**.
2. Pilih produk, lalu klik **Properties** atau tombol **Preferences**.
3. Klik tab **Color** [Warna].
4. Centang kotak **HP EasyColor** untuk mengosongkannya.
5. Pilih tema warna dari daftar buka-bawah **Type is [Tipenya adalah]**.
 - **Default (sRGB) [Standar (sRGB)]**: Tema ini mengatur produk untuk mencetak data RGB dalam mode perangkat asli. Bila menggunakan tema ini, atur warna dalam program perangkat lunak atau dalam sistem operasi untuk proses rendering yang benar.
 - **Vivid (sRGB) [Hidup (sRGB)]**: Produk meningkatkan saturasi warna dalam midtone. Gunakan tema ini bila mencetak grafis bisnis.
 - **Photo (sRGB) [Foto (sRGB)]**: Produk menginterpretasikan warna RGB seperti untuk dicetak sebagai fotografi menggunakan mini-lab digital. Produk membuat warna yang lebih dalam dan lebih jenuh, berbeda dari tema Default (sRGB) [Standar (sRGB)]. Gunakan tema ini bila mencetak foto.
 - **Photo (Adobe RGB 1998) [Foto (Adobe RGB 1998)]**: Gunakan tema ini untuk mencetak foto digital yang menggunakan ruang warna AdobeRGB, bukan sRGB. Nonaktifkan manajemen warna dalam program perangkat lunak bila menggunakan tema ini.

- **None** (Tidak ada): Tidak ada tema warna yang digunakan.
 - **Custom Profile** (Profil Kustom): Pilih pilihan ini untuk menggunakan profil masukan kustom untuk mengontrol secara akurat keluaran warna (misalnya, untuk mengemulasi produk HP Color LaserJet tertentu). Download profil yang disesuaikan dari www.hp.com.
6. Klik tombol **OK** untuk menutup kotak dialog **Properti Dokumen**. Dalam kotak dialog **Cetak**, klik tombol **OK** untuk mencetak tugas.

Mengubah opsi warna

1. Dari program perangkat lunak, tentukan pilihan **Cetak**.
 2. Pilih produk, lalu klik **Properties** atau tombol **Preferences**.
 3. Klik tab **Color** [Warna].
 4. Centang kotak **HP EasyColor** untuk mengosongkannya.
 5. Klik pengaturan **Automatic** (Otomatis) atau **Manual**.
 - Pengaturan **Automatic** (Otomatis): Pilih pengaturan ini untuk hampir semua pekerjaan cetak warna.
 - Pengaturan **Manual**: Pilih pengaturan ini untuk menyesuaikan pengaturan warna secara terpisah dari pengaturan lain. Klik tombol **Settings** (Pengaturan) untuk membuka jendela pengaturan warna manual.
-
-  **CATATAN:** Mengubah pengaturan warna secara manual dapat mempengaruhi keluaran. HP menyarankan hanya pakar grafis warna yang mengubah pengaturan ini.
-
6. Klik pilihan **Print in Grayscale** (Cetak dalam Skala Abu-Abu) untuk mencetak dokumen warna dalam warna hitam dan skala abu-abu. Gunakan opsi ini untuk mencetak dokumen warna untuk fotokopi atau faks.
 7. Klik tombol **OK** untuk menutup kotak dialog **Properti Dokumen**. Dalam kotak dialog **Cetak**, klik tombol **OK** untuk mencetak tugas.

Mencoba driver cetak lain

Anda mungkin harus menggunakan driver cetak lain jika mencetak dari program perangkat lunak dan pada halaman yang tercetak ada garis yang tidak diinginkan dalam gambar, teks yang hilang, gambar yang hilang, format yang salah, atau font berubah.

Download driver berikut dari situs Web HP. Untuk Amerika Serikat, kunjungi www.hp.com/support/ojcolorX555. Di luar Amerika Serikat, kunjungi www.hp.com/support. Pilih negara/kawasan Anda. Klik **Download Drivers & Software** (Download Driver & Perangkat Lunak). Masukkan nama produk, lalu pilih **Search**.

Driver HP PCL 6	<ul style="list-style-type: none"> • Diberikan sebagai driver standar dalam CD produk. Driver ini diinstal secara otomatis kecuali jika Anda memilih driver lain. • Disarankan untuk semua lingkungan Windows • Menyediakan kecepatan, kualitas cetak, dan dukungan fitur produk terbaik secara keseluruhan bagi sebagian besar pengguna • Dikembangkan agar selaras dengan Windows Graphic Device Interface (GDI) untuk kecepatan terbaik di lingkungan Windows • Mungkin belum kompatibel sepenuhnya dengan program perangkat lunak kustom dan program pihak ketiga yang berbasis PCL 5
Driver HP UPD PS	<ul style="list-style-type: none"> • Disarankan untuk pencetakan dengan program perangkat lunak Adobe® atau program perangkat lunak lainnya yang sarat dengan grafis • Menyediakan dukungan untuk mencetak dari emulasi postscript, atau untuk dukungan font flash postscript
HP UPD PCL 5	<ul style="list-style-type: none"> • Disarankan untuk pencetakan biasa di kantor di lingkungan Windows • Kompatibel dengan PCL versi sebelumnya dan produk HP LaserJet yang lebih lama • Pilihan terbaik untuk pencetakan dari program perangkat lunak kustom atau pihak ketiga • Pilihan terbaik bila bekerja di berbagai lingkungan yang memerlukan produk diatur ke PCL 5 (UNIX, Linux, mainframe) • Dirancang untuk penggunaan dalam lingkungan Windows korporat untuk menyediakan driver tunggal yang akan digunakan dengan beberapa model produk • Diutamakan bila mencetak ke beberapa model produk dari komputer Windows mobile
HP UPD PCL 6	<ul style="list-style-type: none"> • Disarankan untuk pencetakan dalam semua lingkungan Windows • Memberikan dukungan kecepatan, kualitas cetak, dan fitur printer terbaik secara keseluruhan untuk sebagian besar pengguna • Dikembangkan agar selaras dengan GDI (Graphic Device Interface) Windows untuk kecepatan terbaik dalam lingkungan Windows • Mungkin belum kompatibel sepenuhnya dengan program perangkat lunak kustom dan program pihak ketiga yang berbasis PCL 5

Mengatasi masalah jaringan berkabel

Periksa kondisi berikut untuk memastikan produk dapat berkomunikasi dengan jaringan. Sebelum memulai, cetak halaman konfigurasi dari panel kontrol produk dan temukan alamat IP produk yang tercantum di halaman ini.

- [Sambungan fisik buruk](#)
- [Komputer menggunakan alamat IP yang salah untuk produk](#)
- [Komputer tidak dapat berkomunikasi dengan produk.](#)
- [Produk menggunakan pengaturan link dan dupleks yang salah untuk jaringan tersebut.](#)
- [Program perangkat lunak baru dapat menyebabkan masalah kompatibilitas.](#)
- [Pengaturan komputer atau workstation mungkin salah.](#)
- [Produk dinonaktifkan, atau pengaturan jaringan lainnya salah.](#)



CATATAN: HP tidak mendukung jaringan peer-to-peer, karena fiturnya berfungsi dari sistem operasi Microsoft, bukan driver cetak HP. Untuk informasi lebih lanjut, kunjungi Microsoft di www.microsoft.com.

Sambungan fisik buruk

1. Pastikan bahwa produk telah dihubungkan ke port jaringan dengan panjang kabel yang benar.
2. Pastikan bahwa sambungan sudah erat.
3. Lihat sambungan port jaringan di belakang produk dan pastikan bahwa lampu aktivitas berwarna kuning tua dan lampu status sambungan berwarna hijau telah menyala.
4. Jika masalah terus berlanjut, coba kabel atau port lain pada hub.

Komputer menggunakan alamat IP yang salah untuk produk

1. Buka properti printer, dan klik tab **Port**. Pastikan Alamat IP saat ini untuk produk sudah dipilih. Alamat IP produk terdaftar pada halaman konfigurasi produk.
2. Jika Anda menginstal produk menggunakan port TCP/IP standar HP, pilih kotak **Selalu cetak ke printer ini, meskipun alamat IP berubah**.
3. Jika Anda menginstal produk dengan menggunakan port TCP/IP standar Microsoft, gunakan nama host sebagai ganti alamat IP.
4. Jika alamat IP sudah benar, hapus produk tersebut kemudian tambahkan lagi.

Komputer tidak dapat berkomunikasi dengan produk.

1. Uji komunikasi jaringan dengan melakukan ping jaringan.

- a. Buka prompt baris perintah pada komputer Anda. Untuk Windows, klik **Start** [Mulai], klik **Run** [jalankan], ketik `cmd`, lalu tekan **Enter**.
 - b. Ketikkan `ping` diikuti dengan alamat IP untuk produk Anda.

Untuk Mac OS X, buka Network Utility, lalu masukkan alamat IP di kolom yang benar pada panel **Ping**.
 - c. Jika jendela menampilkan waktu ulang-alik, jaringan bekerja.
2. Jika perintah ping gagal, pastikan bahwa hub jaringan telah aktif kemudian pastikan bahwa pengaturan jaringan, produk dan komputer, semua dikonfigurasi untuk jaringan yang sama.

Produk menggunakan pengaturan link dan dupleks yang salah untuk jaringan tersebut.

Hewlett-Packard menyarankan agar Anda membiarkan pengaturan ini dalam mode otomatis (pengaturan standar). Jika Anda mengubah pengaturan ini, Anda juga harus mengubahnya untuk jaringan Anda.

Program perangkat lunak baru dapat menyebabkan masalah kompatibilitas.

Pastikan semua program perangkat lunak baru telah diinstal dengan benar dan menggunakan driver cetak yang benar.

Pengaturan komputer atau workstation mungkin salah.

1. Periksa pengaturan driver jaringan, driver cetak, dan pengalihan jaringan.
2. Pastikan bahwa sistem operasi telah dikonfigurasi dengan benar.

Produk dinonaktifkan, atau pengaturan jaringan lainnya salah.

1. Tinjau halaman konfigurasi untuk memeriksa status protokol jaringan. Aktifkan bila perlu.
2. Konfigurasi ulang pengaturan jaringan bila perlu.

Indeks

- A**
 - AirPrint 39
 - aksesori
 - memesan 20
 - aksesori penyimpanan USB
 - mencetak dari 40
 - alamat IPv4 43
 - alamat IPv6 43
 - alat bantu mengatasi masalah
 - HP Embedded Web Server 50
 - B**
 - baki
 - disertakan 2
 - kapasitas 2
 - kemacetan, mengatasi 79, 80
 - menemukan 4
 - mengkonfigurasi 14
 - Baki 1
 - kemacetan, mengatasi 72
 - mencari lokasi 5
 - Baki 2
 - kemacetan, membebaskan 79, 80
 - mencari lokasi 4
 - Baki 3
 - nomor komponen 20
 - baki masukan
 - mengisi 16
 - bantuan, panel kontrol 65
 - bantuan online, panel kontrol 65
 - beberapa halaman per lembar
 - mencetak (Mac) 31
 - mencetak (Windows) 29
 - Bonjour
 - mengidentifikasi 45
 - C**
 - cetak pada kedua sisi
 - Mac 31
 - D**
 - daftar link lainnya
 - HP Embedded Web Server 52
 - dupleks manual
 - Mac 31
 - Windows 28
 - E**
 - Embedded Web Server
 - membuka 42
 - mengubah nama produk 42
 - mengubah pengaturan jaringan 42
 - Embedded Web Server(EWS)
 - sambungan jaringan 45
 - Embedded Web Server (EWS)
 - fitur 45
 - sambungan jaringan 45
 - Ethernet (RJ-45)
 - menemukan 6
 - Explorer, versi yang didukung
 - HP Embedded Web Server 45
 - F**
 - firmware
 - pembaruan, Mac 55
 - font
 - upload, Mac 55
 - G**
 - gateway, pengaturan standar 43
 - gateway standar, pengaturan 43
 - H**
 - halaman informasi
 - HP Embedded Web Server 46
 - halaman per lembar
 - memilih (Mac) 31
 - memilih (Windows) 29
 - halaman per menit 2
 - hard disk
 - dienkripsi 60
 - HIP (kantong integrasi perangkat keras)
 - menemukan 4
 - HP Embedded Web Server
 - alat bantu mengatasi masalah 50
 - daftar link lainnya 52
 - halaman informasi 46
 - konfigurasi umum 46
 - Layanan Web HP 51
 - membuka 42
 - mengubah nama produk 42
 - mengubah pengaturan jaringan 42
 - pengaturan faks 49
 - pengaturan jaringan 51
 - pengaturan keamanan 50
 - pengaturan pemindaian 48
 - pengaturan pencetakan 47
 - pengaturan pengiriman digital 48
 - pengaturan penyalinan 47
 - HP ePrint 38
 - HP Utility 54
 - HP Utility, Mac 54
 - HP Utility di Mac
 - Bonjour 54
 - fitur 54
 - HP Web Jetadmin 56
- I**
 - Internet Explorer, versi yang didukung
 - HP Embedded Web ServerP 45
 - IPsec 59
 - IP Security (Keamanan IP) 59
- J**
 - jalur kertas
 - macet, membebaskan 75
 - jaringan
 - alamat IPv4 43
 - alamat IPv6 43
 - didukung 2
 - gateway standar 43
 - HP Web Jetadmin 56
 - nama produk, mengubah 42
 - pengaturan, melihat 42

- pengaturan, mengubah 42
- subnet mask 43
- jaringan area lokal (LAN)
 - menemukan 6
- jenis kertas
 - memilih (Mac) 32
 - memilih (Windows) 30
- Jetadmin, HP Web 56
- K**
- Kabel USB, nomor komponen 20
- kalibrasi
 - warna 86
- kantong integrasi perangkat keras (HIP)
 - menemukan 4
- kartrid
 - mengganti 21
- kartrid tinta
 - mengganti 21
 - menggunakan saat rendah 66
 - nomor komponen 20
 - pengaturan ambang rendah 66
- keamanan
 - hard disk yang dienkrpsi 60
- kecepatan, mengoptimalkan 57
- keluaran, nampan
 - menemukan 4
- kemacetan
 - nampan keluaran, membebaskan 71
 - navigasi otomatis 70
 - penyebab 70
 - unit pengumpul tinta 76
- kemacetan kertas
 - unit pengumpul tinta 76
- kepalacetak
 - pembersihan 84
- kertas
 - kemacetan 70
 - memilih 84
- kertas, memesan 20
- kertas khusus
 - mencetak (Windows) 30
- konfigurasi umum
 - HP Embedded Web Serve 46
- L**
- label
 - mencetak (Windows) 30

- Layanan Web HP
 - mengaktifkan 51
- M**
- macet
 - jalur kertas, membebaskan 75
- Macintosh
 - HP Utility 54
- masalah pengambilan kertas
 - memecahkan 68
- membersihkan
 - jalur kertas 83
 - kepalapencetak 84
 - noda tinta 84
- memesan
 - aksesori 20
 - persediaan dan aksesori 20
- memori
 - disertakan 2
- memuatkan kertas
 - baki masukan 16
- mencetak
 - dari aksesori penyimpanan USB 40
 - pekerjaan tersimpan 35
- mencetak di kedua sisi
 - pengaturan (Windows) 27
- mencetak dua sisi
 - pengaturan (Windows) 27
- mencetak dupleks
 - secara manual (Mac) 31
 - secara manual (Windows) 28
- mencetak dupleks (dua sisi)
 - pengaturan (Windows) 27
- mencetak pada kedua sisi
 - secara manual, Windows 28
 - Windows 28
- mengatasi masalah
 - jaringan berkabel 89
 - kemacetan 70
 - masalah jaringan 89
 - masalah pengisian kertas 68
- mengelola jaringan 42
- mengembalikan pengaturan pabrik 64
- menghapus
 - pekerjaan tersimpan 36
- mengubah
 - kartrid tinta 21

- mengunci
 - formatter 60
- menyimpan pekerjaan
 - dengan Windows 33
- N**
- nampan, keluaran
 - kemacetan, membebaskan 71
- nampan keluaran
 - macet, membebaskan 71
 - mencari lokasi 4
- Netscape Navigator, versi yang didukung
 - HP Embedded Web Server 45
- noda
 - pembersihan 84
- noda tinta
 - pembersihan 84
- O**
- opsi warna
 - mengatur, Windows 86
- OS (sistem operasi)
 - didukung 2
- P**
- panel kontrol
 - bantuan 65
 - mencari fitur 7
 - mencari lokasi 4
- PCA utama
 - mencari lokasi 5
- pekerjaan, tersimpan
 - pengaturan Mac 35
- pekerjaan tersimpan
 - membuat (Mac) 35
 - membuat (Windows) 33
 - mencetak 35
 - menghapus 36
- pencetakan bolak-balik
 - Windows 28
- pencetakan dua sisi
 - Mac 31
- pencetakan dupleks
 - Mac 31
- pencetakan dupleks (pencetakan bolak-balik)
 - Windows 28
- Pencetakan HP Wireless Direct 37
- Pencetakan Near Field Communication 37

- Pencetakan NFC 37
- pencetakan USB akses mudah 40
- pengaturan
 - mengembalikan pabrik 64
- pengaturan driver Mac
 - Penyimpanan Pekerjaan 35
- pengaturan faks
 - HP Embedded Web Server 49
- pengaturan jaringan
 - HP Embedded Web Server 51
- pengaturan keamanan
 - HP Embedded Web Server 50
- pengaturan pemindaian
 - HP Embedded Web Server 48
- pengaturan pencetakan
 - HP Embedded Web Server 47
- pengaturan pengiriman digital
 - HP Embedded Web Server 48
- pengaturan penyalinan
 - HP Embedded Web Server 47
- penggunaan energi,
 - mengoptimalkan 57
- pengumpukan dokumen
 - masalah pengumpukan kertas 68
- penyimpanan, tugas
 - pengaturan Mac 35
- perangkat lunak
 - HP Utility 54
- perangkat lunak HP ePrint 38
- persediaan
 - memesan 20
 - menggunakan saat rendah 66
 - pengaturan ambang rendah 66
 - status, melihat dengan HP Utility di Mac 54
- persyaratan browser
 - HP Embedded Web Server 45
- persyaratan browser Web
 - HP Embedded Web Server 45
- persyaratan sistem
 - HP Embedded Web Server 45
- pintu kartrid tinta
 - mencari lokasi 4
- pintu kiri
 - kemacetan, mengatasi 75
 - menemukan 5
- port
 - mencari lokasi 6

- port interface
 - mencari lokasi 6
- port LAN
 - menemukan 6
- Port pencetakan USB 2.0 Berkecepatan Tinggi
 - menemukan 6
- port RJ-45
 - menemukan 6
- port USB
 - mencari lokasi 4, 6
- Port USB
 - mengaktifkan 40

S

- sakelar daya
 - menemukan 4
- sambungan daya
 - menemukan 5
- Server Web Tertanam (EWS)
 - menetapkan sandi 59
- Sign in
 - panel kontrol 59
- sistem operasi (OS)
 - didukung 2
- situs Web
 - HP Web Jetadmin, men-download 56
- solusi pencetakan mobile 2
- status
 - HP Utility, Mac 54
- status kartrid tinta 83
- status persediaan 83
- status produk 7
- subnet mask 43

T

- TCP/IP
 - konfigurasi parameter IPv4 secara manual 43
 - mengkonfigurasi parameter IPv6 secara manual 43
- tema warna
 - mengubah, (Windows) 86
- tersimpan, pekerjaan
 - membuat (Windows) 33
 - mencetak 35
 - menghapus 36
- tombol Awal
 - menemukan 7

- tombol Bantuan
 - menemukan 7
- tombol hidup/mati
 - menemukan 4
- tombol Jaringan
 - menemukan 7
- tombol mode Tidur
 - menemukan 7
- tombol Mulai
 - menemukan 7
- tombol Perbarui
 - menemukan 7
- tombol Pilihan Bahasa
 - menemukan 7
- tombol Sign-In
 - menemukan 7
- tombol Sign-Out
 - menemukan 7
- tombol Stop
 - menemukan 7
- transparansi
 - mencetak (Windows) 30
- tutup
 - menemukan 4

U

- unit pengumpul tinta
 - kemacetan 76
 - mencari lokasi 5
- upload file, Mac 54

W

- warna
 - kalibrasi 86



C2S11-90917

