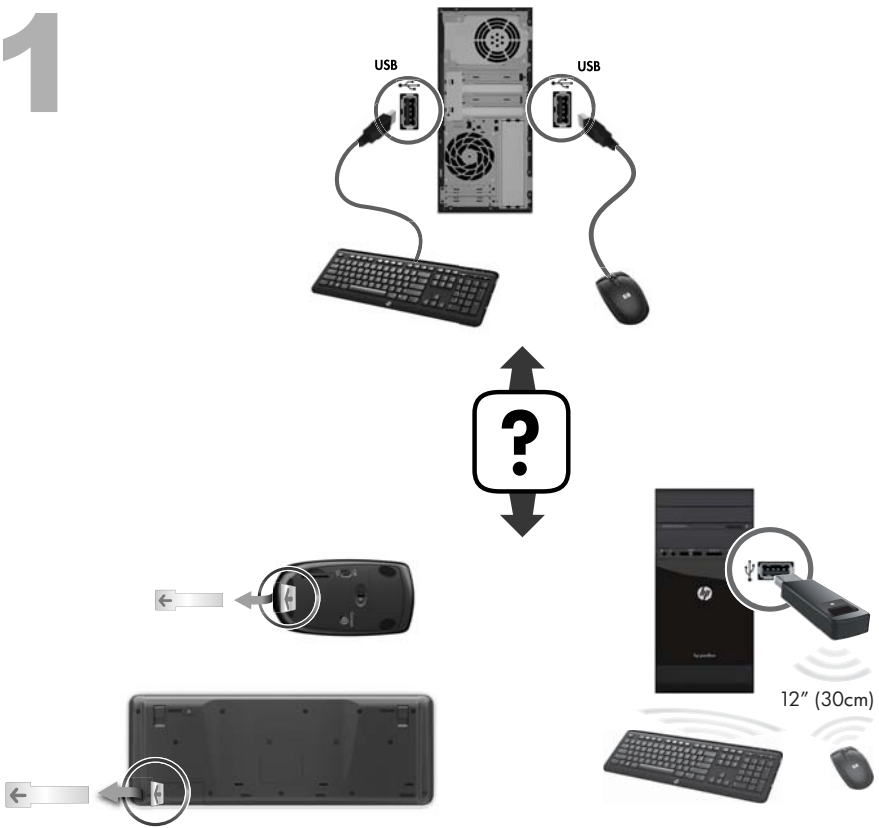
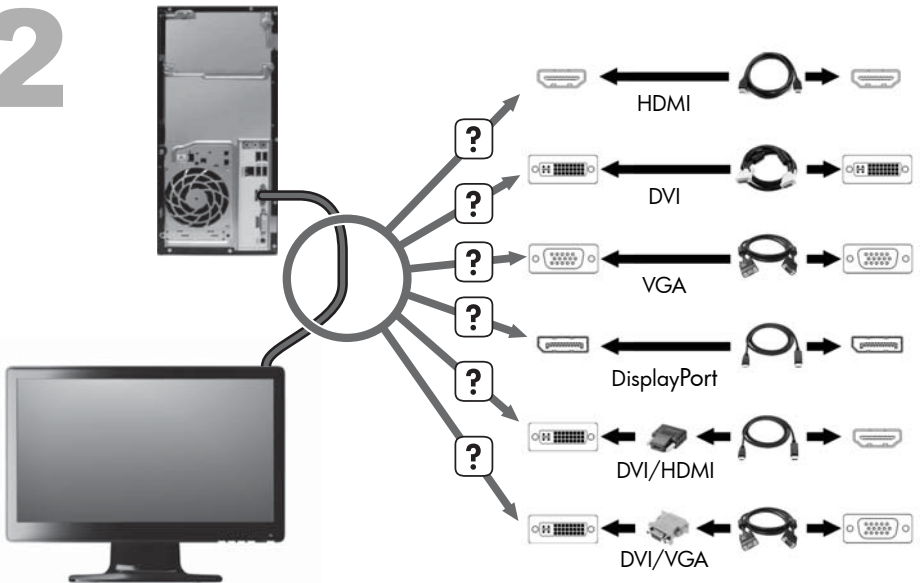


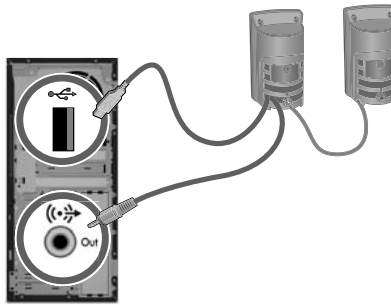
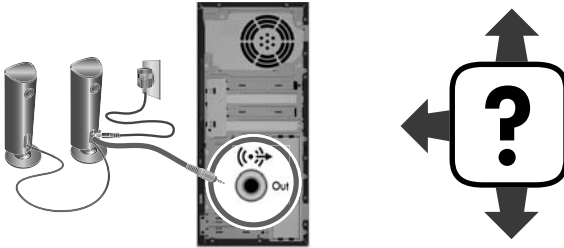
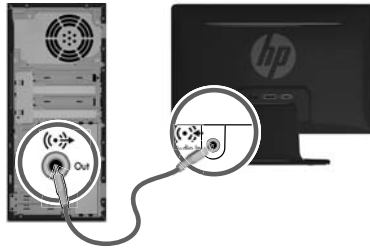
# 1



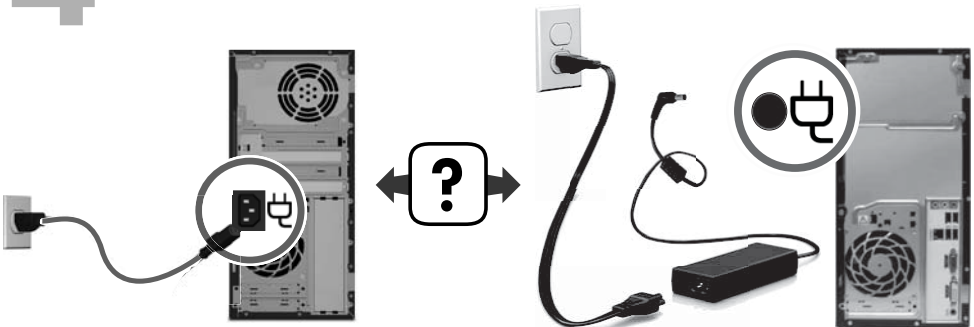
# 2



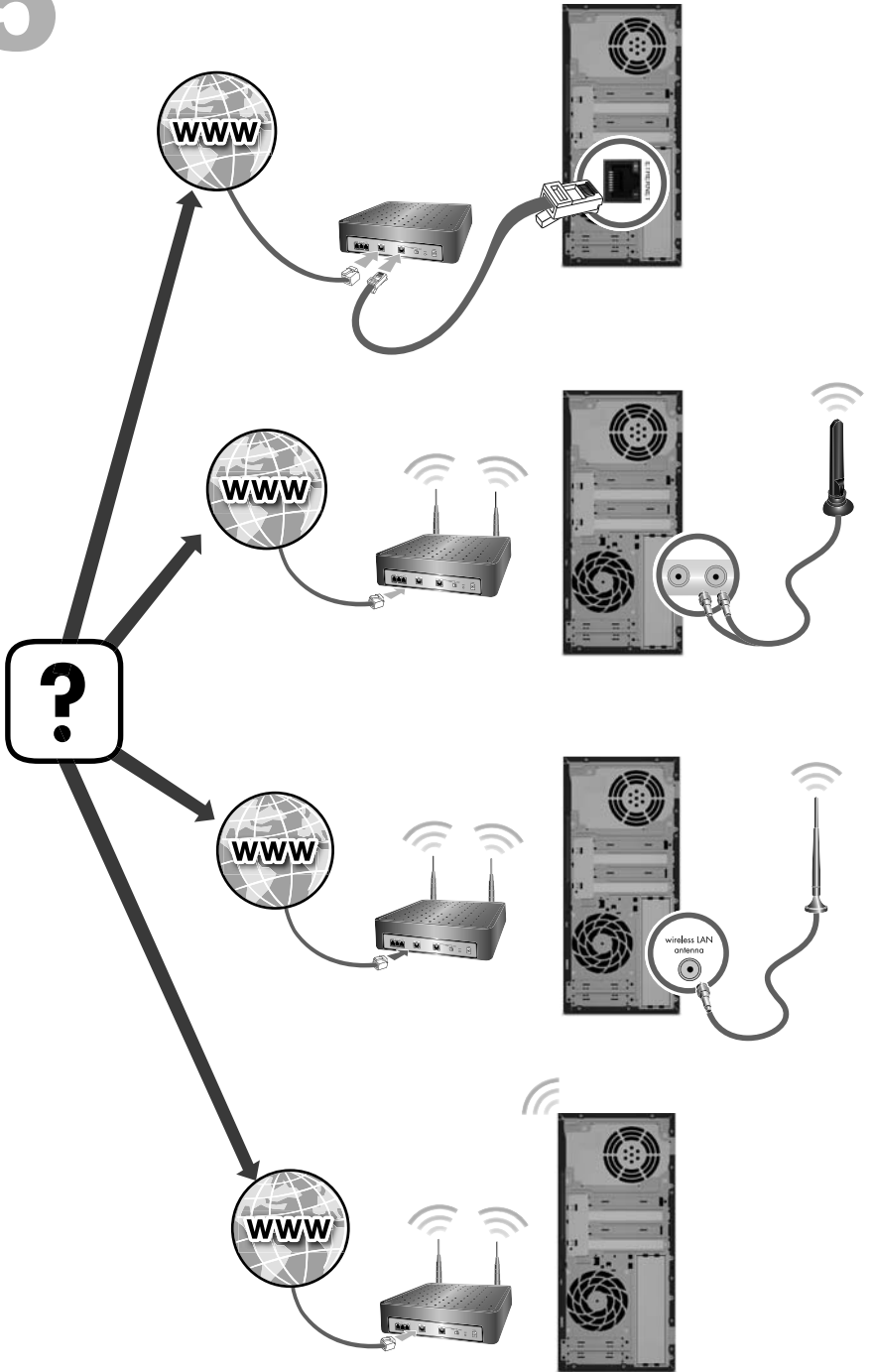
# 3



# 4



# 5



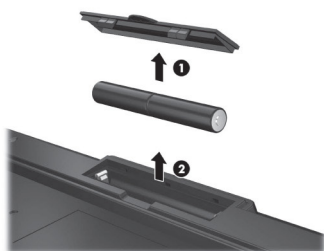
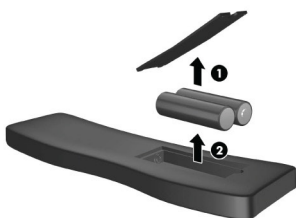
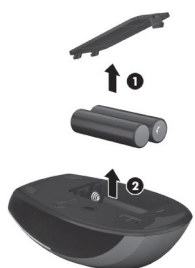
# 6



<http://www.hp.com/go/contactHP>



[http://welcome.hp.com/country/us/en/wwcontact\\_us.html](http://welcome.hp.com/country/us/en/wwcontact_us.html)



## Copyright e Licença

© Copyright 2012 Hewlett-Packard Development Company, L.P.

As informações contidas neste documento estão sujeitas a alterações sem aviso. As únicas garantias para produtos e serviços da HP são as estabelecidas nas declarações de garantia expressa que acompanham tais produtos e serviços. Nenhuma informação contida neste documento deve ser interpretada como uma garantia adicional. A HP não será responsável por erros técnicos ou editoriais nem por omissões contidos neste documento.

Este produto incorpora tecnologia de proteção de direitos autorais protegida por patentes dos Estados Unidos e outros direitos de propriedade intelectual. A utilização dessa tecnologia de proteção de direitos autorais deve ser autorizada pela Macrovision, sendo destinada somente para uso doméstico ou utilizações em outras visualizações limitadas, salvo exceções autorizadas pela Macrovision. Não é permitida a engenharia reversa ou a desmontagem.

Microsoft e Windows são marcas comerciais da Microsoft Corporation nos Estados Unidos e em outros países.

A HP apóia o uso legal da tecnologia e não endossa ou estimula o uso de nossos produtos para fins que não sejam os permitidos pelas leis de direitos autorais.

## Aviso sobre o produto

Este guia descreve os recursos comuns à maioria dos modelos. Alguns recursos podem não estar disponíveis em seu computador.

As informações contidas neste documento estão sujeitas a alterações sem prévio aviso.

## Declaração de garantia com impressão sob demanda

Você pode encontrar a Garantia Limitada da HP expressamente fornecida e indicada para o seu produto localizada com os guias do usuário em seu computador e/ou no CD/DVD fornecido na caixa. Em alguns países/regiões, a HP pode fornecer uma Garantia Limitada HP impressa na caixa do produto. Em alguns países/regiões onde a garantia não é fornecida em formato impresso, você pode solicitar uma cópia impressa em [hp.com/go/orderdocuments](http://hp.com/go/orderdocuments) ou escrever para:

América do Norte: Hewlett Packard, MS POD, 11311 Chinden Blvd, Boise, ID 83714, USA

Europa, Oriente Médio, África: Hewlett-Packard, POD, Via G. Di Vittorio, 9, 20063, Cernusco s/ Naviglio (MI), Itália

Ásia-Pacífico: Hewlett-Packard, POD, P.O. Box 200, Alexandra Post Office, Singapore 911507

Ao solicitar uma cópia impressa de sua garantia, inclua número do seu produto, período de garantia (encontrado na etiqueta de serviço), nome e endereço postal.

**IMPORTANTE!** NÃO devolva seu produto HP aos endereços acima. Para produtos nos EUA, vá até <http://www.hp.com/go/contactHP>. Para obter suporte em outros países, acesse [http://welcome.hp.com/country/us/en/wwcontact\\_us.html](http://welcome.hp.com/country/us/en/wwcontact_us.html).

---

# 1 Obtendo informações

---

Tipo de informação	Onde localizar
• Configure seu computador.	<i>Configuração Rápida</i> (este Guia)
• Use o computador.	<i>Configuração Rápida</i> (este Guia)
• Conecte-se à Internet.	
• Recupere as configurações de fábrica.	<i>Guia de Diagnóstico e Solução de Problemas e Manutenção</i> no seu computador. Selecione o aplicativo <b>HP Support Assistant</b> (Assistente de Suporte da HP) na tela Iniciar, selecione <b>Meu computador</b> e, depois, <b>Guias do usuário</b> .
• Consulte os vídeos sobre como usar os recursos do seu computador.	Visite <a href="http://www.hp.com/supportvideos">http://www.hp.com/supportvideos</a> (somente em inglês)
• Aprenda a usar o sistema operacional Microsoft Windows.	<b>Ajuda e Suporte</b> Na tela Iniciar, digite <b>h</b> e, depois, selecione <b>Ajuda e Suporte</b> . Para obter suporte nos EUA, acesse <a href="http://www.hp.com/go/contactHP">http://www.hp.com/go/contactHP</a> . Para obter suporte em outros países, acesse <a href="http://welcome.hp.com/country/us/en/wwcontact_us.html">http://welcome.hp.com/country/us/en/wwcontact_us.html</a> .
• Encontre informações sobre o uso de senhas no Windows.	
• Encontre links para atualizações de driver.	<b>Windows Troubleshooting Tools (Ferramentas para Solução de Problemas do Windows)</b>
• Leia as perguntas frequentes.	<ol style="list-style-type: none"><li>1. Na tela Iniciar, digite <b>c</b> e, depois, selecione <b>Painel de Controle</b>.</li><li>2. Selecione <b>Sistema e Segurança</b> e, em seguida, em <b>Central de Ações</b>, selecione <b>Solução de problemas comuns de computador</b>.</li></ol>
• Solucione os problemas mais comuns de hardware e software de computador.	<i>Guia de Diagnóstico e Solução de Problemas e Manutenção</i> no seu computador. Selecione o aplicativo <b>HP Support Assistant</b> (Assistente de Suporte da HP) na tela Iniciar, selecione <b>Meu computador</b> e, depois, <b>Guias do usuário</b> .
• Localize as especificações e guias do usuário eletrônicos para o modelo do seu computador.	Site de suporte da HP: <a href="http://welcome.hp.com/country/us/en/wwcontact_us.html">http://welcome.hp.com/country/us/en/wwcontact_us.html</a>
• Solicite peças e encontre mais ajuda para a solução de problemas.	

---

Tipo de informação	Onde localizar
<ul style="list-style-type: none"> <li>Atualize ou substitua componentes do computador.</li> </ul>	<p><i>Guia de Atualização e Serviços</i></p> <p>Site de suporte da HP: <a href="http://welcome.hp.com/country/us/en/wwwcontact_us.html">http://welcome.hp.com/country/us/en/wwwcontact_us.html</a></p>
<ul style="list-style-type: none"> <li>Encontre informações de garantia do computador.</li> </ul>	<p><i>Garantia Limitada e Guia de Suporte técnico HP em todo o mundo</i> incluída com seu computador.</p> <p>Selecione o aplicativo <b>HP Support Assistant</b> (Assistente de Suporte da HP) na tela Iniciar, selecione <b>Meu computador</b> e, depois, <b>Guias do usuário</b>.</p>
<ul style="list-style-type: none"> <li>Obtenha informações atualizadas e ajuda da comunidade Windows.</li> </ul>	<p><a href="http://www.hp.com/support/consumer-forum">http://www.hp.com/support/consumer-forum</a></p>
<ul style="list-style-type: none"> <li>Conecte-se a uma TV.</li> </ul>	<p><i>Assistindo e gravando programas de TV</i></p> <p>Selecione o aplicativo <b>HP Support Assistant</b> (Assistente de Suporte da HP) na tela Iniciar, selecione <b>Meu computador</b> e, depois, <b>Guias do usuário</b>.</p> <p>Se o guia não estiver disponível, visite <a href="http://www.hp.com/go/contactHP">http://www.hp.com/go/contactHP</a>.</p>
<ul style="list-style-type: none"> <li>Manutenção do seu computador.</li> </ul>	<p>HP Support Assistant (Assistente de Suporte da HP) – Mantém o desempenho do computador e soluciona problemas mais rapidamente com as atualizações automáticas, diagnóstico onboard e assistência orientada.</p> <p>Selecione o aplicativo <b>HP Support Assistant</b> (Assistente de Suporte da HP) na tela Iniciar.</p> <p><i>Guia de Diagnóstico e Solução de Problemas e Manutenção</i></p> <p>Selecione o aplicativo <b>HP Support Assistant</b> (Assistente de Suporte da HP) na tela Iniciar, selecione <b>Meu computador</b> e, depois, <b>Guias do usuário</b>.</p> <p><i>Manutenção do seu Computador</i> (este Guia)</p>



---


Tipo de informação	Onde localizar
• Encontre os avisos de segurança e regulatórios.	<i>Avisos regulamentares, de segurança e meio ambiente</i> Selecione o aplicativo <b>HP Support Assistant</b> (Assistente de Suporte da HP) na tela Iniciar, selecione <b>Meu computador</b> e, depois, <b>Guias do usuário</b> ou visite <a href="http://www.hp.com/go/contactHP">http://www.hp.com/go/contactHP</a> .
• Encontre informações sobre ergonomia.	<i>Guia de Segurança e Conforto</i> Selecione o aplicativo <b>HP Support Assistant</b> (Assistente de Suporte da HP) na tela Iniciar, selecione <b>Meu computador</b> e, depois, <b>Guias do usuário</b> ou visite <a href="http://www.hp.com/ergo">http://www.hp.com/ergo</a> .

---

---

## 2 Configurando seu computador

---

 **AVISO!** Para reduzir o risco de choque elétrico ou de danos ao equipamento:

- Coloque o computador em um local longe de água, poeira, umidade e fuligem. Isso pode causar aquecimento da temperatura interna, provocar incêndio ou choque elétrico.
- Não desative o plugue de aterramento do cabo de alimentação. O plugue de aterramento é um importante recurso de segurança.
- Conecte o cabo de alimentação a uma tomada com aterramento cujo acesso seja sempre fácil.
- Desligue o equipamento desconectando o cabo de alimentação da tomada elétrica. Para evitar exposição ao feixe do laser, evite abrir as unidades de CD ou DVD.
- A alimentação de energia é predefinida para o país/região onde o computador foi adquirido. Se você se mudar, verifique as exigências de voltagem para sua nova localização antes de conectar o computador a uma tomada de energia CA. O computador pode estar pesado; O PC é um equipamento pesado; procure empregar procedimentos de levantamento ergonomicamente corretos ao mover o computador.

Para reduzir o risco de lesões graves, leia o *Guia de Segurança e Conforto*. Este guia está localizado na Web em <http://www.hp.com/ergo>.

---

1. Posicione seu computador para que as aberturas de ventilação estejam desobstruídas e os cabos não estejam em passagens ou locais onde possam ser pisados ou danificados pela colocação de móveis em cima deles.
2. Conecte todos os cabos de alimentação do monitor, do computador e dos acessórios a um dispositivo de proteção contra sobretensão que seja especificamente rotulado como tendo essa proteção, a um fornecimento ininterrupto de energia (UPS) ou a um dispositivo similar. Se o computador tiver um sintonizador de TV ou modem ou conexão de telefone, proteja seu computador usando proteção contra sobretensão que também tenha esses sinais de entrada. Conecte o cabo da televisão ou o cabo telefônico a um dispositivo de proteção contra sobretensão e, em seguida, conecte o dispositivo ao computador.
3. Faça download e instale atualizações do sistema operacional.

- a. Descubra qual sistema operacional e versão o computador está executando no momento.  
(Na tela Iniciar, digite **c**, selecione **Painel de Controle**, selecione **Sistema e Segurança** e, depois, selecione **Sistema**. O sistema operacional e a versão são exibidos abaixo de Especificações.)
  - b. Abra seu navegador de Web e navegue na Internet  
[http://welcome.hp.com/country/us/en/wwcontact\\_us.html](http://welcome.hp.com/country/us/en/wwcontact_us.html).
  - c. Selecione o país e o idioma, se necessário, e clique em **Suporte e Drivers**.
  - d. Selecione **Download de drivers e softwares (e firmware)**, digite o nome e o número do modelo do seu computador no campo Produto e pressione a tecla Enter.
  - e. Se necessário, selecione o modelo do computador nos **Resultados de pesquisa do Produto**.
  - f. Clique no sistema operacional do computador.
  - g. Clique em **Download** ao lado de cada atualização da qual deseja fazer download.
  - h. Siga as instruções exibidas na tela para instalar a atualização.
4. Procure na caixa do computador detalhes e atualizações impressas adicionais.
  5. Leia os *Avisos regulamentares, de segurança e meio ambiente* incluídos com seu computador. Selecione o aplicativo **HP Support Assistant** (Assistente de Suporte da HP) na tela Iniciar, selecione **Meu computador** e, depois, **Guias do usuário**.
  6. Leia o *Guia de Segurança e Conforto* para saber a correta configuração da workstation, postura, saúde e hábitos de trabalho apropriados, além de informações de segurança elétrica e mecânica. Selecione o aplicativo **HP Support Assistant** (Assistente de Suporte da HP) na tela Iniciar, selecione **Meu computador** e, depois, **Guias do usuário** ou visite <http://www.hp.com/ergo>.

Depois de completar a configuração inicial do computador, você pode desejar instalar outros programas de software ou dispositivos de hardware. Verifique o sistema operacional, a memória e outros requisitos listados antes de adquirir novos softwares ou hardwares para o computador. Siga as orientações do fabricante para instalar o novo software.



**NOTA:** Utilize apenas software original licenciado. A instalação de cópias de software pode ser ilegal, resultar em instalação instável ou contaminar seu computador com um vírus.

Soluções de segurança podem deter roubo, manuseio incorreto e ataques a software, mas não pode evitá-los.

## Conectando à Internet

Para conexão com a Internet:

1. Conecte o hardware conforme descrito na janela de configuração.
2. Obtenha serviço de Internet.

Registre-se em um Provedor de Serviços de Internet (ISP). Se você já tem uma conta com um provedor, pule esta etapa e siga as instruções fornecidas pelo provedor.

3. Usando sua conexão à Internet pelo ISP, abra um navegador da Web e navegue na Internet.



---


**NOTA:** Se você tiver problemas para se conectar à Internet, consulte [Acesso à Internet na página 19](#).

---

---

## 3 Configuração dos recursos adicionais

### Usando o Beats Audio™ (somente para alguns modelos)

Seu HP TouchSmart PC possui conectores de áudio (fones de ouvido e saídas de áudio) otimizados para os fones de ouvido e sistemas de áudio externo Beats Audio™ (adquiridos separadamente). Os modelos HP TouchSmart PC também incluem quatro alto-falantes internos otimizados para o Beats e um botão de ativação do Beats  no teclado.

Seu computador já vem preparado para que você ouça músicas com o Beats ativado. Para desativar o Beats, pressione o botão de ativação do Beats; o ícone de desativação do Beats aparecerá na tela. Para ativar o Beats, pressione o botão de ativação do Beats novamente. Caso seu teclado não possua o botão de ativação do Beats, pressione Fn+B para habilitar e desabilitar o Beats. Para exibir a interface de usuário do Beats, na tela Iniciar, digite **b** e, depois, selecione **HP Beats Audio**.

Tudo o que você precisa fazer é conectar os fones de ouvido Beats Audio no conector lateral para experimentar uma sensação de áudio límpida e definida. Para experimentar a capacidade total do BEATS usando os alto-falantes internos, a HP recomenda a conexão de um subwoofer HP ao Sub-conector no painel traseiro. Se estiver usando um sistema de áudio externo, conecte o plugue no conector da Saída do Áudio no painel traseiro.

### Usando um Monitor HDMI

Se o seu computador possuir uma placa de vídeo com um conector HDMI (High Definition Multimedia Interface), a Hewlett-Packard recomenda usar um conector DVI ou VGA para um monitor e usar o HDMI para conectar uma TV.

Se utilizar o conector HDMI para conectar o seu monitor, será necessário ajustar algumas configurações para ouvir o som (consulte as etapas a seguir). Devido a isso, a HP recomenda que você conecte alto-falantes analógicos ao computador, caso queira ouvir o som durante a configuração inicial do computador.

Para uma visualização de qualidade, você pode precisar ajustar a configuração da resolução do monitor (consulte [Ajustar a resolução na página 8](#)).

Guarde este documento para consultá-lo posteriormente.



**NOTA:** Caso precise recuperar o sistema operacional do computador usando o Gerenciador de Recuperação, você deverá repetir esses procedimentos para ativar o som e ajustar a resolução do conector HDMI.



**IMPORTANTE:** O seu monitor HDMI deve estar conectado à placa de vídeo antes que o som e a resolução sejam ajustados.

---

## Ativação do som

1. Pressione a tecla com o logotipo do Windows, no teclado, para exibir a área de trabalho.
2. Clique com o botão direito do mouse no ícone **Volume** (alto-falante branco) na área de notificações, na extrema direita da barra de tarefas.
3. Clique em **Dispositivos de Reprodução**. A janela Som é aberta.
4. Na aba **Reprodução**, procure o Dispositivo Padrão. Um círculo verde com uma marca de verificação pode ser exibido.

Se o Dispositivo Padrão for um dos seguintes, seu monitor HDMI já estará ativado;

- **NVIDIA High Definition Audio** (somente para alguns modelos)
- **ATI High Definition Audio** (somente para alguns modelos)
- **Realtek HDMI Output**

Selecione o botão **Cancelar** para fechar a janela e, em seguida, continue no próximo procedimento “Ajustar a resolução”, se necessário.

Se o Dispositivo Padrão não for um desses dispositivos, continue na etapa 5.

5. Se uma das seguintes opções HDMI estiver disponível na guia **Reprodução**, selecione-a:
  - **NVIDIA High Definition Audio** (somente para alguns modelos)
  - **ATI High Definition Audio** (somente para alguns modelos)Caso contrário, clique em **Realtek HDMI Output**.
6. Selecione Definir padrão:
7. Selecione **OK** para fechar a janela. Isso conclui as etapas para ativar o som HDMI.

## Ajustar a resolução

Para ajustar a resolução, siga as instruções para o seu tipo de placa de vídeo. Pressione a tecla com o logotipo do Windows, no teclado, para exibir a área de trabalho. Clique com o botão direito do mouse em um espaço vazio na área de trabalho e, em seguida:

- Se o **NVIDIA Control Panel** estiver presente, siga as etapas em “NVIDIA graphics cards”.
- Se o **Catalyst Control Center** estiver presente, siga as etapas sob “ATI graphics cards”.
- Se apenas **Resolução da tela** estiver presente, siga as etapas em “Outras placas de vídeo”.

NVIDIA graphics cards (placas de vídeo NVIDIA)	<ol style="list-style-type: none"> <li>1. Clique com o botão direito do mouse em um espaço vazio na área de trabalho e, em seguida, clique em <b>NVIDIA Control Panel</b>. A janela Exibir Seleção é aberta.</li> <li>2. Na área <b>Selecionar uma Tarefa</b> à esquerda, em <b>Exibir</b>, clique em <b>Alterar resolução</b>. A janela Alterar resolução é aberta.</li> <li>3. Se o seu computador HP estiver conectado a um monitor HP, certifique-se de que a caixa de seleção <b>Mostrar somente resoluções da TV</b> não esteja marcada. Se o seu computador HP estiver conectado a um monitor HP, certifique-se de que a caixa de seleção <b>Mostrar somente resoluções da TV</b> esteja marcada. Se necessário, clique na caixa para remover ou adicionar a marca de seleção.</li> <li>4. Feche o NVIDIA Control Panel. Isso conclui as etapas de resolução de ajuste para as placas de vídeo NVIDIA.</li> </ol>
ATI graphics cards (placas de vídeo ATI)	<ol style="list-style-type: none"> <li>1. Clique com o botão direito do mouse em um espaço vazio na área de trabalho e, em seguida, clique em <b>Catalyst™ Control Center</b>. A janela Catalyst Control Center é aberta.</li> <li>2. Selecione <b>Vídeo</b> e, em seguida, <b>Desktops e Monitores</b> no canto superior esquerdo da janela.</li> <li>3. Na janela Desktops e Monitores, clique com o botão direito do mouse no ícone do monitor, no canto inferior esquerdo da janela, e selecione <b>Configurar</b>. A janela DTV (HDMITM) 2 é aberta.</li> <li>4. Se o seu computador HP estiver conectado a um monitor HP, certifique-se de que a caixa de seleção <b>Mostrar somente resoluções da TV</b> não está marcada. Se o seu computador HP estiver conectado a um monitor HP, certifique-se de que a caixa de seleção <b>Mostrar somente resoluções da TV</b> está marcada. Se necessário, clique na caixa para remover a marca de seleção ou para adicionar uma marca de seleção.</li> <li>5. Clique em <b>OK</b>. Isso conclui as etapas de ajuste da resolução para esta opção.</li> </ol>
Outras placas de vídeo	<ol style="list-style-type: none"> <li>1. Clique com o botão direito do mouse em um espaço vazio na área de trabalho e, em seguida, clique em <b>Resolução da tela</b>.</li> <li>2. Selecione a resolução no menu suspenso.</li> <li>3. Clique em <b>Aplicar</b> e, em seguida, clique em <b>Manter as alterações</b>. Isso conclui as etapas de ajuste da resolução para esta opção.</li> </ol>

## Configuração de vários monitores

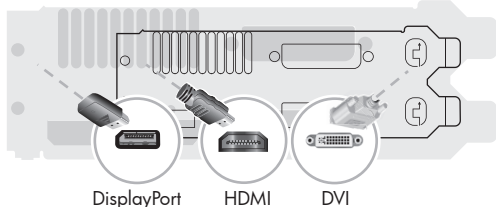
Use as etapas a seguir para conectar e configurar monitores adicionais:

Essas instruções são para a configuração de dois monitores padrão. Se você comprou um sistema de monitor duplo com software ATI™ Eyefinity, siga essas instruções de configuração do monitor duplo (ou de três monitores), e prossiga às instruções para a configuração do ATI Eyefinity Catalyst™.

1. Verifique se o PC está configurado de acordo com as instruções na janela de configuração. Não ligue o PC ou o monitor
2. Conecte os monitores a um conector de monitor disponível na parte traseira do PC. O tipo de conexão do monitor deve corresponder ao conector do PC.



**NOTA:** A configuração dos três monitores requer que você **compre separadamente** um monitor e um cabo adicional. O monitor deve possuir um conector DVI, HDMI ou VGA. É necessário um adaptador DVI-para-VGA para monitores com um conector VGA.



- Conecte o cabo DisplayPort ao conector DisplayPort do computador (necessário).
  - Conecte o cabo DVI ao conector DVI inferior.
3. Conecte um cabo de alimentação a cada monitor adicional.
  4. Pressione o botão liga/desliga de cada monitor e, em seguida, pressione o botão liga/desliga do computador. A luz indicadora em cada um dos monitores ficará âmbar; as luzes ficarão azuis quando o PC iniciar.



**NOTA:** Durante a configuração inicial, somente um monitor está ativo; você poderá ver vários estados do monitor (como telas em branco, telas azuis etc.) nos outros monitores até que a configuração esteja concluída.

5. Quando a configuração estiver concluída, você verá a área de trabalho ampliada em todas as telas conectadas.
6. Para alterar o modo de exibição de uma tela, selecione **Iniciar**, na tela Iniciar, digite **c**, selecione **Painel de Controle**, selecione **Aparência e Personalização**, **Tela e**, depois, a opção que você deseja alterar, e siga as instruções na tela.



## Configuração do ATI Eyefinity Catalyst™

1. Clique com o botão direito do mouse no ícone **Eyefinity Catalyst™** da área de trabalho para trazer o **ATI Catalyst Control Center™**.
2. Selecione **CCC-Advanced**, **Gráficos** e selecione **Desktops e Monitores**; em seguida, siga as instruções na tela para configurar o layout de dois ou três monitores.

---

## 4 Manutenção do seu computador.

### Procedimentos de limpeza

---

Manter o sistema do computador livre de poeira, sujeira e calor prolongará sua vida útil.

- Poeira, pêlos de animais e outras partículas podem se acumular, criando assim um efeito cobertor; como resultado, os componentes podem superaquecer ou, nos casos do teclado e mouse, não operar efetivamente.
- Verifique seu sistema uma vez por mês em função de sinais visíveis de poeira e sujeira e limpe-o uma vez a cada três meses.
- Visite [welcome.hp.com/country/us/en/wwcontact\\_us.html](http://welcome.hp.com/country/us/en/wwcontact_us.html) para obter instruções adicionais de limpeza.

---

Limpando as entradas de ar do computador

As aberturas de ventilação mantêm o computador ventilado. Mantenha essas aberturas limpas usando um limpador aspirador pequeno alimentado por bateria. (Um aspirador pequeno alimentado por bateria elimina o risco de choques elétricos.)

1. aspire as aberturas de ventilação do gabinete do computador.
2. Remova qualquer sujeira acumulada dentro e ao redor dos conectores do computador (por exemplo, os conectores Ethernet e USB).

---

Limpeza do teclado e do mouse

Ao limpar as teclas do teclado, utilize a potência mais baixa do aspirador de pó à bateria para evitar a retirada de teclas e outros componentes.

1. aspire entre as teclas e nas canaletas do teclado.
2. Utilize um pano limpo e seco umedecido com álcool isopropílico para limpar a parte externa e as bordas do teclado.
3. Limpe o corpo do mouse e o respectivo fio usando lenços de limpeza.

---

Se você possui um mouse com esfera rolante, limpe a esfera e os roletes internos:

1. Vire o mouse de cabeça para baixo e gire o anel da tampa da esfera em sentido anti-horário para remover o anel e liberar a esfera.
  2. Lave a esfera com sabão e água morna.
  3. Limpe os roletes internos do mouse com um cotonete umedecido em álcool isopropílico.
  4. Após a esfera e os roletes estarem completamente secos, coloque de volta a esfera e o anel da tampa.
-

---

## 5 Diagnóstico e Solução de Problemas

Consulte a documentação fornecida pelo fabricante do produto para obter informações sobre problemas específicos de periféricos, como problemas com um monitor ou impressora. As tabelas a seguir apresentam alguns problemas que podem ser encontrados durante a instalação, inicialização ou utilização de seu computador, com as possíveis soluções.

Para obter mais informações ou opções adicionais de diagnóstico e solução de problemas, consulte [Obtendo informações na página 1](#).

### O computador não inicia

---

Sintoma	Solução possível
Mensagem de erro: Erro na unidade de disco rígido.	<p>Reinicie o computador.</p> <ol style="list-style-type: none"><li>1. Pressione as teclas Ctrl+Alt+Delete no teclado, simultaneamente.</li><li>2. Selecione o ícone <b>Liga/Desliga</b> e, depois, selecione <b>Reiniciar</b>. <i>Ou</i>, pressione e mantenha pressionado o botão <b>Liga/Desliga</b> no computador por 5 ou mais segundos para desligar o computador e, então, pressione o botão Liga/Desliga para reiniciar o computador.</li><li>3. Se o Windows for iniciado, faça imediatamente backup de todos os dados importantes em uma unidade de disco rígido de backup.</li><li>4. Entre em contato com o Suporte, mesmo se foi ou não foi possível iniciar o Windows. Se o problema persistir, talvez seja necessário substituir a placa do sistema.</li></ol>
O computador não liga nem inicia.	<p>Certifique-se de que os cabos que conectam o computador à fonte de energia externa estejam corretamente conectados. Quando os cabos que ligam o computador à fonte de energia externa estão corretamente conectados, e a tomada de parede está funcionando, a lâmpada verde da fonte de energia na parte traseira do computador deve ficar acesa; se a lâmpada não estiver acesa, consulte o Suporte.</p> <hr/> <p>Se o visor (monitor) estiver em branco, o monitor pode não estar corretamente conectado. Conecte o monitor ao computador, encaixe-o e ligue-o. Consulte a seção <a href="#">Visor (monitor) na página 15</a>.</p> <hr/> <p>Teste a tomada de parede conectando um dispositivo elétrico diferente a ela.</p> <hr/>

Sintoma	Solução possível
O computador parece estar travado e não responde.	<p>Use o Gerenciador de Tarefas para fechar quaisquer programas que não estiverem respondendo ou reinicie o computador:</p> <ol style="list-style-type: none"> <li>1. Pressione as teclas Ctrl+Alt+Delete no teclado, simultaneamente.</li> <li>2. Selecione <b>Gerenciador de Tarefas</b>.</li> <li>3. Selecione o programa que não estiver respondendo e clique em <b>Finalizar Tarefa</b>.</li> </ol> <hr/> <p>Se o fechamento dos programas não funcionar, reinicie o computador:</p> <ol style="list-style-type: none"> <li>1. Pressione as teclas Ctrl+Alt+Delete no teclado, simultaneamente.</li> <li>2. Selecione o ícone <b>Liga/Desliga</b> e, depois, selecione <b>Reiniciar</b>.</li> </ol> <p><i>Ou, pressione e mantenha pressionado o botão Liga/Desliga no computador por 5 ou mais segundos para desligar o computador e, então, pressione o botão Liga/Desliga para reiniciar o computador.</i></p>
Mensagem de erro: Disco de sistema inválido ou Disco não de sistema ou erro de disco.	Quando a atividade da unidade for interrompida, retire o disco e pressione a barra de espaço no teclado. O computador deverá ser inicializado.

## Energia

Sintoma	Solução possível
O computador não desliga quando o botão Ligar é pressionado.	<p>Pressione e mantenha pressionado o botão Liga/Desliga até o computador ser desligado. Verifique as configurações de energia.</p>
O computador é desativado automaticamente.	<ul style="list-style-type: none"> <li>• O computador pode estar em um ambiente excessivamente quente. Deixe-o esfriar.</li> <li>• Certifique-se de que as entradas de ar não estejam obstruídas e de que o ventilador interno esteja funcionando - consulte <a href="#">Procedimentos de limpeza na página 12</a>. (O seu computador pode não possuir um ventilador interno.)</li> </ul>

## Visor (monitor)

Sintoma	Solução possível
A tela está em branco e a lâmpada de energia do monitor não está acesa.	Reconecte a tomada de energia na parte traseira do monitor e a tomada de parede. Pressione o botão Power Liga/Desliga no monitor.
A tela está em branco.	Pressione a barra de espaço no teclado ou mova o mouse para fazer com que a exibição na tela fique novamente visível. Pressione o botão de Suspensão (apenas alguns modelos) ou pressione a tecla Esc no teclado para reiniciar do modo de Suspensão. Pressione o botão Liga/Desliga para ligar o computador. Inspeccione o conector de vídeo do monitor para ver se há pinos curvos: <ul style="list-style-type: none"><li>• Se alguns dos pinos estiverem curvos, substitua o cabo do conector do monitor.</li><li>• Se nenhum pino estiver curvo, reconecte o cabo do conector do monitor ao computador.</li></ul> Se você tiver uma configuração de vários monitores, consulte <a href="#">Configuração de vários monitores na página 9</a> .

## Teclado e mouse (geral)

Sintoma	Solução possível
Os comandos e caracteres digitados por meio do teclado não são reconhecidos pelo computador.	Desligue o computador utilizando o mouse, desconecte e reconecte o teclado à parte traseira do computador e, em seguida, reinicie o computador.
O mouse (com cabo) não funciona ou não é detectado.	Desconecte e reconecte o cabo do mouse no computador. Se o mouse ainda não for detectado, desligue o computador, desconecte e reconecte o cabo do mouse e, em seguida, reinicie o computador.

---

<b>Sintoma</b>	<b>Solução possível</b>
O cursor não se move com o uso das teclas de seta no teclado numérico.	Pressione Num Lock no teclado para desligar o Num Lock, para que as teclas de seta no teclado numérico possam ser usadas.
O cursor não responde ao movimento do mouse.	Use o teclado para salvar as alterações em todos os programas abertos e, em seguida, reinicie seu computador: <ol style="list-style-type: none"><li>1. Pressione as teclas Alt+Tab simultaneamente para navegar até um programa aberto.</li><li>2. Pressione as teclas Ctrl+S ao mesmo tempo para salvar suas alterações no programa selecionado (Ctrl+S é o atalho para Salvar na maioria dos — nem todos os — programas).</li><li>3. Repita os passos 1 e 2 para salvar as alterações em todos os programas abertos.</li><li>4. Após salvar alterações em todos os programas abertos, pressione o botão Liga/Desliga para desligar o computador.</li><li>5. Após a desativação estar concluída, desconecte e reconecte o conector do mouse à parte traseira do computador e, em seguida, reinicie o computador.</li></ol>

---

# Teclado e mouse (sem fio)

Sintoma	Solução possível
O teclado ou mouse não funciona ou não é detectado.	<ul style="list-style-type: none"><li>• Certifique-se de que o teclado ou mouse sem fio esteja dentro do alcance do receptor, aproximadamente 3 metros (10 pés), para uso normal, e dentro de 30 cm (12 polegadas), durante a configuração inicial ou para ressincronização.</li><li>• Certifique-se de que o mouse não está no modo Suspenso, o que ocorre após 20 minutos de inatividade. Clique no botão esquerdo do mouse para reativá-lo.</li><li>• Troque as pilhas do teclado e do mouse.</li><li>• Sincronize novamente o teclado e o mouse para o receptor, usando os seguintes passos.</li></ul>

O receptor, o teclado e o mouse sem fio, mostrados nas ilustrações a seguir, são exemplos. Os modelos podem variar. **IMPORTANTE:** Durante estes passos, posicione o teclado e o mouse sem fio no mesmo nível do receptor, a no máximo 30 cm (12 polegadas) do receptor e longe da interferência de outros dispositivos.

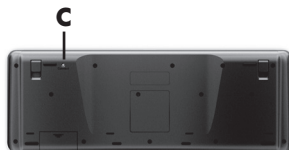
1. Desconecte o receptor do conector USB no computador e, em seguida, reconecte-o. O modelo de seu computador pode não ter um conector dedicado ao receptor. Se for possível, use um conector USB na parte frontal do computador.



2. Verifique se o mouse está ligado (A) e aperte e mantenha pressionado o botão **Conectar (B)** na parte de baixo do mouse durante 5 a 10 segundos até que o LED no receptor acenda ou pare de piscar. A sessão da conexão do receptor termina após 60 segundos. Para se certificar de que a conexão foi estabelecida e que o receptor não excedeu o tempo limite, mova o mouse e verifique a resposta na tela.



3. Após o estabelecimento da conexão do mouse, continue os passos a seguir, para repetir o procedimento para o teclado.
4. Pressione e mantenha pressionado o botão **Conectar (C)** na parte de baixo do teclado durante 5 a 10 segundos até que o LED no receptor acenda ou pare de piscar.



# Alto-falantes e som

Sintoma	Solução possível
Nenhum som é produzido.	<ol style="list-style-type: none"><li>1. Na tela Iniciar, digite <b>c</b>, selecione <b>Painel de Controle</b> e, depois, selecione <b>Sistema e Segurança</b>.</li><li>2. Em <b>Central de Ações</b>, selecione <b>Solução de problemas comuns de computador</b> e, depois, <b>Solucionar problemas de reprodução de áudio</b>.</li></ol> <hr/> <p>Se estiver usando um conector HDMI na placa de gráficos (somente em alguns modelos) para conectar sua tela (monitor) ao computador, conecte também alto-falantes analógicos ao conector de saída de linha de áudio se desejar ouvir som durante a configuração inicial do computador. Consulte o pôster de configuração para conectar os alto-falantes analógicos.</p> <hr/> <p>Se você estiver usando alto-falantes embutidos no monitor, use o botão de volume do painel frontal do monitor para ajustar o volume. Use os botões do painel frontal para entrar na exibição em tela (OSD) e confirmar que o áudio está ativado e que o volume está ajustado corretamente.</p> <hr/> <p>Certifique-se de que você conectou os alto-falantes acionados (ativos) e de que eles estejam ligados.</p> <hr/> <p>Desligue seu computador e, em seguida, desconecte e reconecte os alto-falantes. Certifique-se de que os alto-falantes estão conectados a um conector de áudio e não a um conector de entrada de linha ou de fone de ouvido.</p> <hr/> <p>Para reiniciar a partir do modo de Suspensão, pressione o botão <b>Suspensão</b> (apenas alguns modelos) ou pressione Esc.</p> <hr/> <p>Desconecte os fones de ouvido se eles estiverem conectados a seu computador (ou ao sistema de alto-falantes).</p>
O volume está muito baixo ou insatisfatório.	<p>Certifique-se de que os alto-falantes foram conectados ao conector de Saída de Áudio (verde), na parte traseira do computador. (Conectores de áudio adicionais são usados para alto-falantes com vários canais.) Desconectar alto-falantes não acionados (alto-falantes sem cabo de alimentação separado, como baterias ou cabos de força), não produz um som satisfatório. Substitua os alto-falantes não acionados pelos acionados.</p>



# Acesso à Internet

---

Sintoma	Solução possível
Os programas de Internet não iniciam automaticamente.	Efetue login em seu ISP e inicie o programa desejado.
Não consigo estabelecer conexão à Internet.	<ol style="list-style-type: none"><li>1. Na tela Iniciar, digite <b>c</b> e, depois, selecione <b>Painel de Controle</b>.</li><li>2. Em <b>Rede e Internet</b>, selecione <b>Conectar-se à Internet</b>.</li></ol> <p>Verifique se está utilizando os cabos corretos para seu tipo de conexão à Internet. Seu computador pode possuir um modem discado e um adaptador de rede Ethernet (chamado também de placa de interface de rede ou NIC). Um modem usa um cabo de telefone padrão, enquanto o adaptador usa um cabo de rede, para conectar-se a uma rede de área local (LAN). Não conecte um cabo telefônico ao adaptador de rede, e não conecte um cabo de rede à linha de serviço telefônico, pois isso pode danificar o adaptador de rede.</p> <p>Execute o <b>assistente de instalação sem fio</b>:</p> <ol style="list-style-type: none"><li>1. Na tela Iniciar, digite <b>c</b>, selecione <b>Painel de Controle</b>, selecione <b>Rede e Internet</b> e, depois, <b>Central de Rede e Compartilhamento</b>.</li><li>2. Na janela <b>Central de Rede e Compartilhamento</b>, selecione <b>Configurar uma nova conexão ou rede</b> para abrir o assistente e, então, siga as instruções na tela.</li></ol> <p>Se o seu sistema tem uma antena externa, tente movê-la para uma posição melhor. Se a antena for interna, tente mover o computador.</p> <p>Tente conectar-se mais tarde ou entre em contato com seu provedor de serviços de Internet (ISP) para obter ajuda.</p>

---

## Diagnóstico e solução de problemas de software

---

- Para consertar problemas de software, tentes estes métodos:
- Desligue completamente o computador e, em seguida, ligue-o novamente. Esta é a forma mais fácil (e algumas vezes a melhor).
  - Atualize os drivers (consulte *Atualizando os drivers de dispositivo*, a seguir).
  - Use a reinstalação do programa de Software de Restauração de Sistema da Microsoft e do driver de hardware e (consulte *Restauração de Sistema da Microsoft*, mais adiante nesta tabela). — Restaura o computador para uma configuração que era usada antes da instalação do software.
  - Reinstale o programa de software ou o driver de hardware (consulte *Reinstalação do programa de software e do driver de hardware*, mais adiante nesta tabela). — Restaura o software (se foi fornecido com o produto) ou driver de hardware para o padrão original de fábrica.
  - Recuperação do sistema (consulte *Guia de Diagnóstico e Solução de Problemas e Manutenção* do seu computador. Selecione o aplicativo **HP Support Assistant** (Assistente de Suporte da HP) na tela Iniciar, selecione **Meu computador** e, depois, **Guias do usuário**. ) — Apagar e reformatar o disco rígido; reinstalar sistema operacional, programas e drivers. Esta ação apaga todos os arquivos de dados criados por você.

- 
- Atualizando os drivers de dispositivo
- Execute o procedimento abaixo para atualizar uma impressora ou para voltar a uma versão anterior do driver se o novo não solucionar o problema:
1. Na tela Iniciar, digite **c** e, depois, selecione **Painel de Controle**.
  2. Selecione **Sistema e Segurança** e, depois, na área Sistema, selecione **Gerenciador de Dispositivos**.
  3. Selecione a seta para expandir o tipo de dispositivo que você deseja atualizar ou reverter a uma versão anterior. (Por exemplo, drivers de DVD/CD-ROM).
  4. Clique duas vezes no item específico (por exemplo, Gravador de DVD HP 640b).
  5. Selecione a guia **Driver**.
  6. Para atualizar um driver, selecione **Atualizar driver** e siga as instruções na tela.  
*Ou*, para reverter para uma versão anterior de um driver, selecione **Reverter driver** e siga as instruções na tela.
-

---

Restauração do sistema  
Microsoft

Se você tiver um problema que pode ser decorrente do software instalado em seu computador, use Restauração do Sistema para fazer com que o computador volte a um ponto de restauração anterior. Também é possível estabelecer pontos de restauração manualmente.

**NOTA:** Sempre use este procedimento de Restauração do Sistema antes de usar o programa de Recuperação do Sistema.

---

Para iniciar uma restauração do sistema ou adicionar pontos de restauração manualmente:

1. Feche todos os programas em execução.
  2. Na tela Iniciar, digite **c e**, depois, selecione **Painel de Controle**.
  3. Selecione **Sistema e Segurança**, selecione **Sistema**, e, depois, **Proteção do sistema**.
  4. Selecione a guia **Proteção do sistema** na tela Propriedades do sistema.
  5. Siga as instruções na tela.
-

---

Reinstalação do programa de software e do driver de hardware

Se algum programa ou driver de hardware instalado na fábrica estiver danificado, é possível fazer sua reinstalação utilizando o programa Gerenciador de Recuperação (apenas alguns modelos).

**NOTA:** Não use o programa Gerenciador de Recuperação para reinstalar os programas de software que venham em CDs ou DVDs incluídos na caixa do computador. Reinstale estes programas diretamente pelos CDs ou DVDs.

Antes de desinstalar um programa, certifique-se de que há uma forma de reinstalá-lo. Certifique-se de que ele ainda está disponível no local de onde você o instalou inicialmente (por exemplo, em discos ou na Internet). Ou então, certifique-se de que o programa está na relação de programas que podem ser reinstalados pelo Gerenciador de Recuperação.

---

Para consultar a relação de programas que podem ser instalados com o Gerenciador de Recuperação:

1. Na tela Iniciar, digite **r** e, depois, selecione **Gerenciador de Recuperação**. Se solicitado, clique em **Sim** para permitir que o programa continue.
2. Em **Preciso de ajuda imediatamente**, selecione **Reinstalação do Programa de Software**.
3. Selecione **Avançar** na tela de boas-vindas. Abre-se uma lista de programas. Verifique se o seu programa está lá.

---

Para reinstalar um programa utilizando o **Gerenciador de Recuperação**:

1. Na tela Iniciar, digite **r** e, depois, selecione **Gerenciador de Recuperação**.
2. Selecione **Reinstalação do Programa de Software**, depois, em **Avançar** na tela de boas-vindas.
3. Selecione o programa que você deseja instalar, selecione **Avançar** e siga as instruções na tela.
4. Quando você terminar a reinstalação, reinicie o computador. **Não pule esta última etapa.** É preciso reiniciar o computador após recuperar programas de software ou drivers de hardware.

---

Para desinstalar um programa:

1. Feche todos os programas de software e pastas.
  2. Na tela Iniciar, digite **c** e, depois, selecione **Painel de Controle**.
  3. Em **Programas**, selecione **Desinstalar um programa**.
  4. Selecione o programa que deseja remover e selecione **Desinstalar**.
-

---

## 6 Informações de apoio

### Como obter ajuda

Fácil de contatar. Fácil de utilizar. O premiado Suporte ao Cliente HP é nosso compromisso de ajudá-lo a aproveitar ao máximo o computador. Seja com ferramentas localizadas no computador, ou informações pela Internet, por telefone ou por um revendedor local, você encontrará o que precisa.

Antes de entrar em contato com o Centro de Atendimento ao Cliente da HP, é importante ter as seguintes informações à mão.

- Número do modelo
- Número de produto
- Número de série
- Número de desenvolvimento de software
- Sistema operacional
- Data de aquisição

Anote as informações sobre seu produto para referência futura.

Os primeiros quatro itens da lista (número de modelo, número de produto, número de série e número de desenvolvimento de software) podem ser obtidos por meio das Informações de suporte da HP. Na tela Iniciar, digite **s e**, depois, selecione **Informações de suporte da HP**.

Lembre-se de fazer seu registro!

Visite: <http://www.hp.com/apac/register>.

### Onde obter ajuda

1. Utilize a Ajuda e Suporte do Windows para obter ajuda com dúvidas sobre hardware e software. Na tela Iniciar, digite **h e**, depois, selecione **Ajuda e Suporte**.
2. Use o Support Assistant (Assistente de Suporte) Na tela Iniciar, digite **h e**, depois, selecione **HP Support Assistant** (Assistente de Suporte da HP). O HP Support Assistant (Assistente de Suporte da HP) fornece informações úteis para a solução de problemas e diagnóstico, e inclui o seguinte:
  - Suporte por e-mail
  - Chat em tempo real da HP com especialistas de suporte qualificados
  - Números de telefone do suporte
3. Se precisar de ajuda on-line, vá para o website do Centro de Atendimento ao Cliente em [http://welcome.hp.com/country/us/en/wwwcontact\\_us.html](http://welcome.hp.com/country/us/en/wwwcontact_us.html).

A assistência por telefone para você reparar o computador é coberta por 30 (trinta) dias a partir da data em que adquiriu o computador. Após os 30 (trinta) dias, é possível obter a assistência por telefone mediante cobrança de uma taxa.

## **Suporte ao cliente para reparos**

Se o computador precisa de reparos ou substituição de peças, você terá duas opções:

- Pode substituir facilmente muitas das peças do seu computador consideradas substituíveis pelo consumidor. Esse é o método mais rápido de reparo, visto que muitas vezes podemos enviar a peça diretamente à sua residência ou empresa em alguns dias. (Essa opção pode não estar disponível em alguns países/regiões.)
- Se for necessário algum reparo, o Centro de Atendimento ao Cliente da HP tomará as providências para consertar o computador.

Esses serviços são cobertos durante o período da garantia.

Há algumas limitações e exclusões à garantia (além de alguns detalhes importantes), que estão descritos no guia *Garantia Limitada e Suporte Técnico HP no mundo inteiro*.

## **Antes de atualizar o hardware**

Todas as atualizações de hardware pretendidas devem ser feitas somente depois de você configurar completamente o seu novo computador. Consulte as instruções sobre configuração no início desse guia para obter ajuda na configuração. Se tiver problemas para configurar e ativar o seu sistema, entre em contato imediatamente com o Centro de Atendimento ao Cliente da HP, listado anteriormente neste guia, e um Representante de Atendimento ao Cliente HP o auxiliará. Essa é a primeira medida antes de tentar atualizar o sistema.

Romper o lacre de segurança na parte traseira do computador confirma que ele estava funcionando corretamente antes da tentativa de atualização do seu sistema. Após o rompimento do lacre de segurança, o computador estará, na medida do permitido pela legislação local, coberto nos termos e condições listados na seção *Garantia Limitada e Suporte Técnico HP no mundo inteiro*.



# O poder da mudança

Agradecemos a sua aquisição. HP está dedicada em produzir computadores com a mais alta qualidade, com o melhor desempenho e mais fáceis de usar do mundo. A HP também criou esse produto considerando o ambiente. Mas, para reduzir seu impacto ainda mais, precisamos de sua ajuda.

Vamos trabalhar juntos para fazer uma mudança.

---

## Como você pode ajudar

---

*Recicle seu computador antigo.*

O descarte responsável de resíduos eletrônicos é prioridade da HP há mais de 20 anos. Se este computador estiver destinado a substituir outro que não precisará mais, acesse [www.hp.com/go/recycle](http://www.hp.com/go/recycle) para saber como a HP pode ajudá-lo a descartar seu computador antigo gerando menos impacto no planeta.

---

*Não use protetor de tela.*

Você sabia que os protetores de tela podem impedir que seu computador HP entre em repouso, fazendo dessa forma com que ele desperdice energia? Os protetores de tela também podem na verdade reduzir a vida útil do seu monitor, aumentando o número de horas em que a luz de fundo da tela de LCD fica acesa.

---

*Não desative as configurações de economia de energia.*

As ferramentas de gerenciamento de energia deste computador são configuradas para minimizar o uso da energia sem impactar o desempenho. Não as desative.

---

## O que fazer

---

*Projetado levando em conta o ambiente.*

Embora desejemos que você desfrute deste computador por muitos anos, reconhecemos que chegará o momento em que você vai querer se desfazer dele. É por isso que o projetamos de forma que ele possa ser facilmente desmontado e reciclado o máximo possível. A embalagem que veio com o seu computador também foi projetada para maximizar a capacidade de reciclagem.

---

*Nós projetamos para sermos mais eficientes no consumo de energia.*

Este computador tem a Tecnologia de Gerenciamento de Energia, que pode reduzir o uso da energia do computador em até 45% em comparação com os computadores que não possuem esse recurso. Os computadores da HP mantêm as necessidades de energia no nível mínimo, poupando seu dinheiro e reduzindo a emissão de gases de efeito estufa.

---

*Nós projetamos nossos produtos para que usem menos e melhores materiais.*

Garantir a sua saúde, a de sua família e do nosso planeta é a principal prioridade da HP. É por isso que estamos comprometidos a usar os materiais mais seguros na produção deste e de todos os nossos outros produtos.

---

Printed in



700601-201