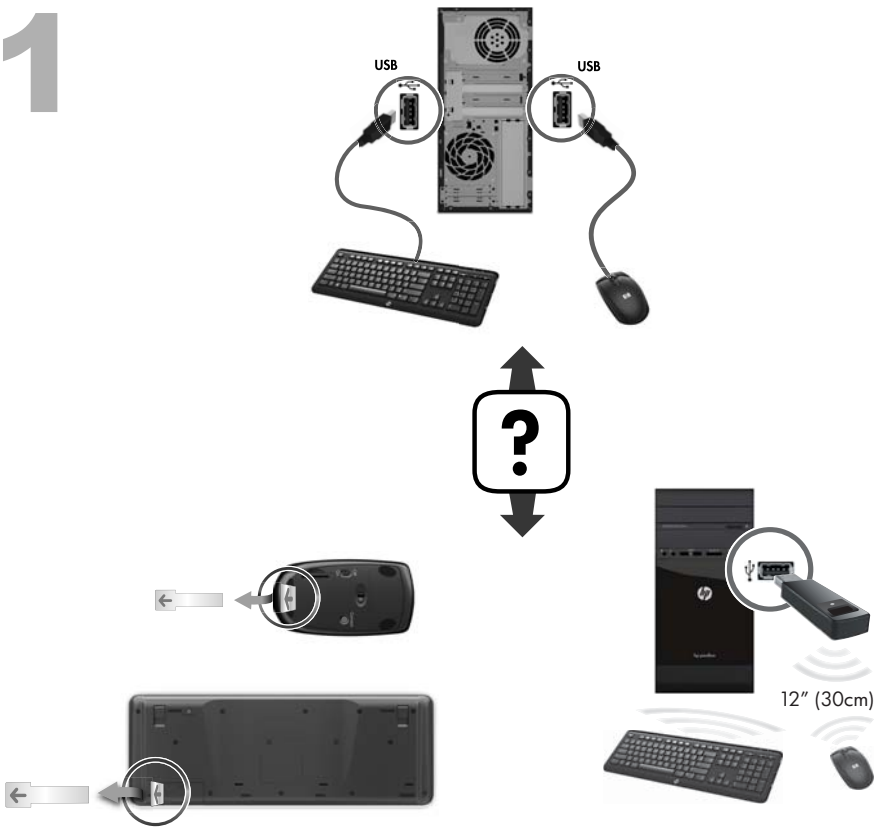
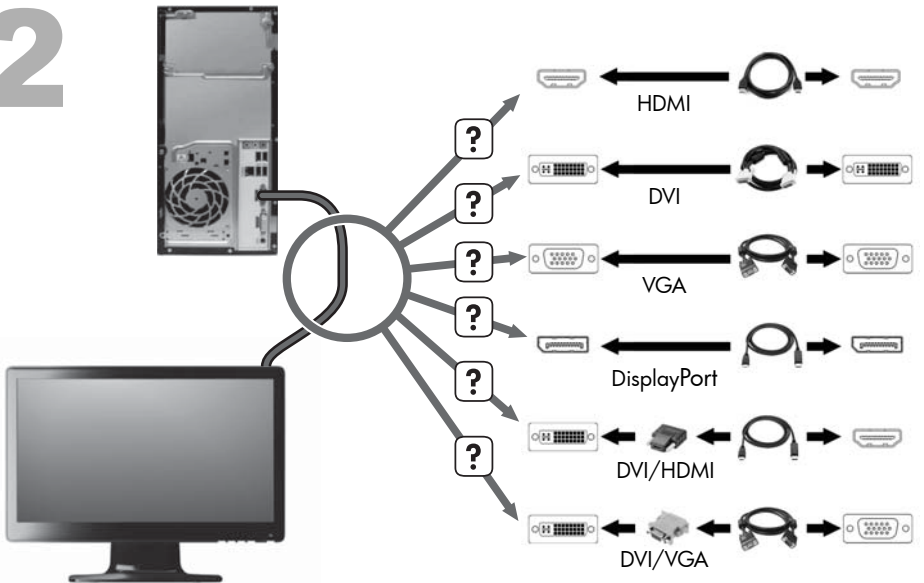


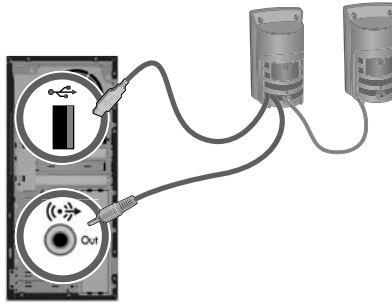
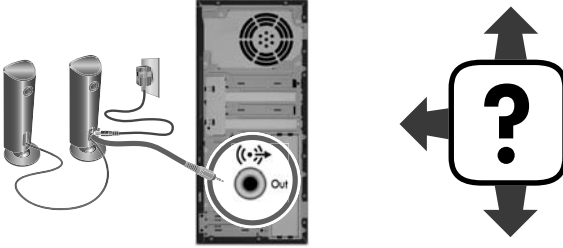
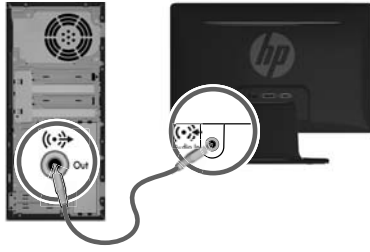
1



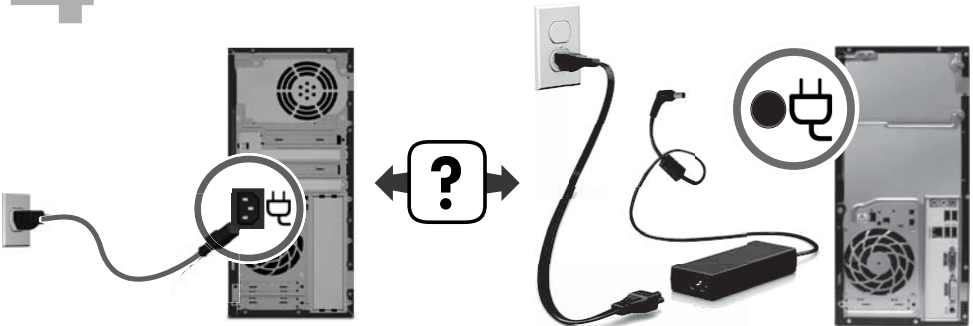
2



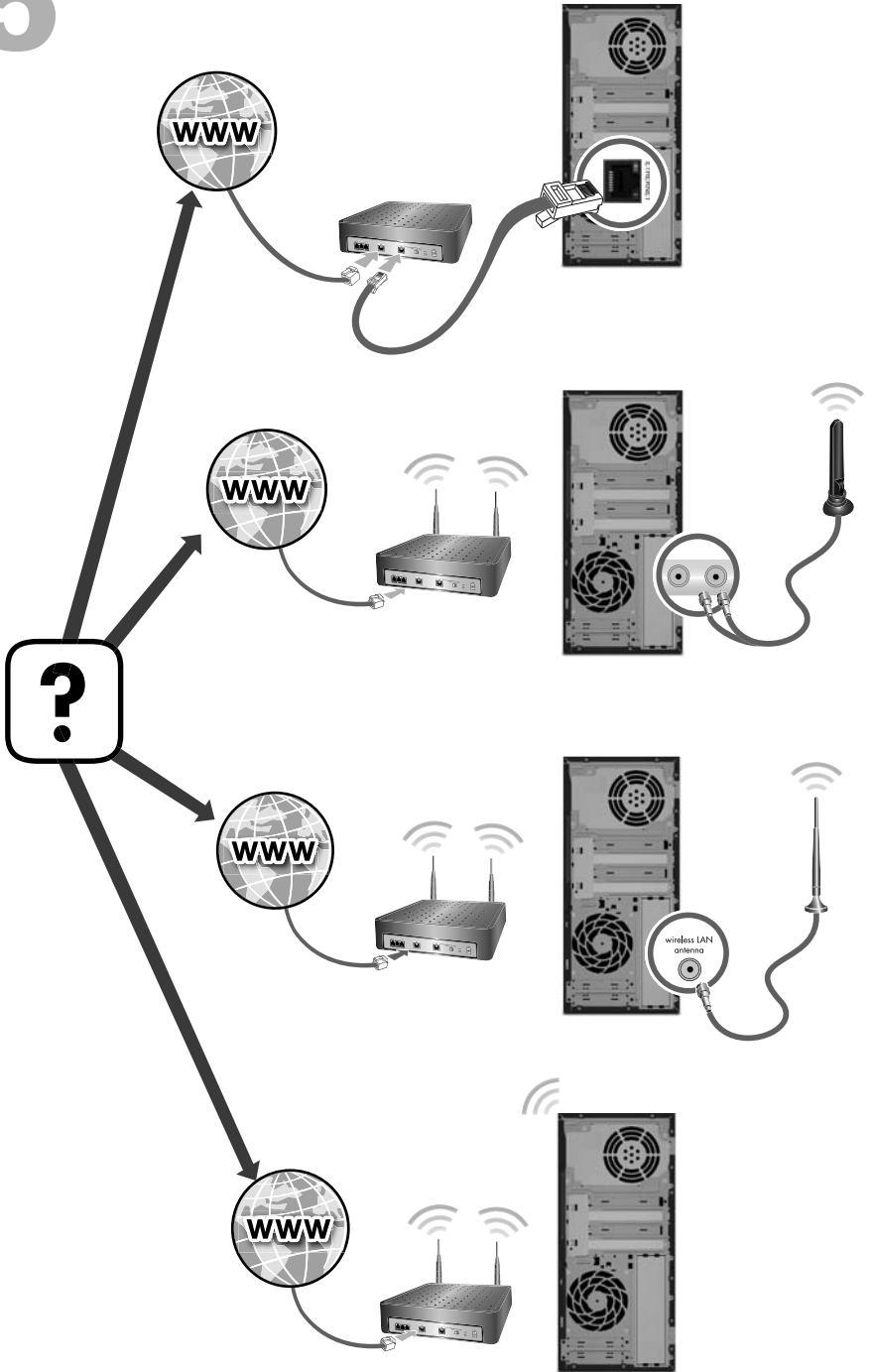
3



4



5



6



<http://www.hp.com/go/contactHP>



http://welcome.hp.com/country/us/en/wwcontact_us.html

版權與授權

© Copyright 2012 Hewlett-Packard
Development Company, L.P.

本文件包含的資訊可能有所變更，恕不另行通知。
HP 產品與服務的保固僅列於隨產品及服務隨附的明確保固聲明中。本文件的任何部份都不可構成任何額外的保固。HP 不負責本文件在技術上或編輯上的錯誤或疏失。

本產品採用受美國專利權和智慧財產權保護的版權保護技術。此版權保護技術的使用需經 Macrovision 授權，且僅限於家庭和其他有限的觀賞使用。未經 Macrovision 授權，不得在其他場合使用。嚴格禁止反向工程或反向組譯。

Microsoft and Windows 是 Microsoft Corporation 在美國及其他國家/地區的商標。

HP 支持您合法使用科技，但不認可或鼓勵在違反著作權法的情況下使用我方產品。

產品聲明

本指南說明大部分機型最常用的功能。有些功能可能無法在您的電腦上使用。

本文件所包含之資訊可隨時更改，恕不另行通知。

取得紙本保固聲明

您可以在電腦的使用者指南與/或包裝箱中隨附的 CD/DVD 中，找到標示明顯且適用於您產品的《HP 有限保固》。在某些國家/地區，包裝箱中隨附有紙本的《HP 有限保固》手冊。在並未提供保固印刷本的國家/地區中，您可以向 hp.com/go/orderdocuments 要求一份印刷本，或是來函：

北美：Hewlett Packard, MS POD, 11311
Chinden Blvd, Boise, ID 83714, USA

歐洲、中東、非洲：Hewlett-Packard, POD, Via G.
Di Vittorio, 9, 20063, Cernusco s/Naviglio (MI),
Italy

亞太地區：Hewlett-Packard, POD, P.O. Box 200,
Alexandra Post Office, Singapore 911507

當您申請一份保固的印刷本時，請隨附您的產品編號、保固期間（可在服務標籤上找到）、姓名及郵寄地址。


重要！請勿將您的 HP 產品退還至上述地址。如果是美國地區的產品，請前往 <http://www.hp.com/go/contactHP>。如需全球支援服務，請前往 http://welcome.hp.com/country/us/en/wwcontact_us.html。

1 資訊索引

資訊類型	尋找位置
<ul style="list-style-type: none">安裝電腦。	快速安裝（本手冊）
<ul style="list-style-type: none">使用電腦。連線到網際網路。	快速安裝（本手冊）
<ul style="list-style-type: none">回復原廠設定。	電腦上的《 疑難排解與維護手冊 》。請在開始畫面中選取 [HP Support Assistant] 應用程式，選取 [我的電腦] ，然後選取 [使用指南] 。
<ul style="list-style-type: none">觀看說明影片，學習有關使用電腦各項功能的方法。	參閱 http://www.hp.com/support/videos （僅提供英文）
<ul style="list-style-type: none">學習如何使用 Microsoft Windows 作業系統。尋找有關 Windows 密碼的資訊。尋找驅動程式更新的連結。閱讀常見問題。	說明及支援 在開始畫面中鍵入 h，然後選取 [說明及支援] 。如需美國地區支援服務，請前往 http://www.hp.com/go/contactHP 。如需全球支援服務，請前往 http://welcome.hp.com/country/us/en/wwcontact_us.html 。 Windows 疑難排解工具 <ol style="list-style-type: none">在開始畫面中鍵入 c，然後選取 [控制台]。選取 [系統及安全性]，然後在 [行動作業中心] 中，選取 [疑難排解常見電腦問題]。
<ul style="list-style-type: none">解決最常見的電腦軟硬體問題。	電腦上的《 疑難排解與維護手冊 》。請在開始畫面中選取 [HP Support Assistant] 應用程式，選取 [我的電腦] ，然後選取 [使用指南] 。
<ul style="list-style-type: none">尋找您電腦型號的電子使用手冊與規格。訂購零件與尋找其他疑難排解支援。	HP 支援網站： http://welcome.hp.com/country/us/en/wwcontact_us.html
<ul style="list-style-type: none">為您的電腦升級或替換組件。	《 升級與維護手冊 》 HP 支援網站： http://welcome.hp.com/country/us/en/wwcontact_us.html
<ul style="list-style-type: none">尋找電腦保固資訊。	您的電腦已隨附《 HP 全球有限保固及技術支援 》。 請在開始畫面中選取 [HP Support Assistant] 應用程式，選取 [我的電腦] ，然後選取 [使用指南] 。
<ul style="list-style-type: none">從 Windows 社群取得最新的資訊與說明。	http://www.hp.com/support/consumer-forum

資訊類型	尋找位置
<ul style="list-style-type: none"> • 連接到電視。 	<p>觀賞和錄製電視</p> <p>請在開始畫面中選取 [HP Support Assistant] 應用程式，選取 [我的電腦]，然後選取 [使用指南]。</p> <p>如果找不到手冊，請前往 http://www.hp.com/go/contactHP。</p>
<ul style="list-style-type: none"> • 維護您的電腦。 	<p>HP Support Assistant — 可維護電腦效能，並可透過自動化更新、機上診斷與引導協助來更快解決問題。</p> <p>請在開始畫面中選取 [HP Support Assistant] 應用程式。</p> <p>疑難排解與維護手冊</p> <p>請在開始畫面中選取 [HP Support Assistant] 應用程式，選取 [我的電腦]，然後選取 [使用指南]。</p> <p>維護您的電腦（本手冊）</p>
<ul style="list-style-type: none"> • 檢視安全及法規訊息。 	<p>《法規、安全與環境公告》</p> <p>請在開始畫面中選取 [HP Support Assistant] 應用程式，選取 [我的電腦]，然後選取 [使用指南]，或造訪 http://www.hp.com/go/contactHP。</p>
<ul style="list-style-type: none"> • 尋找人體工學相關資訊。 	<p>安全與舒適指南</p> <p>請在開始畫面中選取 [HP Support Assistant] 應用程式，選取 [我的電腦]，然後選取 [使用指南]，或造訪 http://www.hp.com/ergo。</p>

2 安裝電腦

 **警告！** 若要降低觸電或損壞設備的風險：

- 請將電腦放置於遠離水、灰塵、潮濕、油煙的位置。上述情況可能會增加電腦內部溫度，也可能造成起火或漏電。
- 勿拔除電源線接地插頭。接地插頭是重要的安全功能。
- 將電源線插在有接地且任何時間都方便使用的插座上。
- 請從電源插座中拔除電源線，以中斷設備的電源。為了避免暴露在雷射光束下，請勿打開 CD 或 DVD 光碟機的外殼。
- 電源供應器預設適用於您購買電腦的國家/地區。如果您前往其他地區，在您將電腦插頭插入 AC 電源插座之前，請先檢查該地區的電壓需求。

由於電腦非常重；搬動電腦時，請使用符合人體工學的搬運方法。

若要降低嚴重傷害的風險，請參閱《安全與舒適指南》。您可在網站上找到本指南，網址為 <http://www.hp.com/ergo>。

1. 將電腦放置在通風良好的位置，且勿將連接線放置於走道或是會被傢俱壓到或損壞的地方。
2. 請將顯示器、電腦和週邊設備的電源線，連接至特別標有避雷保護的電源裝置、不斷電系統 (UPS) 或類似的裝置。如果您的電腦有電視調諧器，或是連接數據機或電話，請同樣為這類訊號輸入使用避雷保護以保護電腦。將電視連接線或電話線連接到避雷保護裝置，再將裝置連接至電腦。
3. 下載並安裝作業系統更新。
 - a. 檢視電腦目前使用的作業系統及版本。
(在開始畫面中鍵入 c，選取 **[控制台]**，選取 **[系統及安全性]**，然後選取 **[系統]**。在 **[規格]** 之下會顯示作業系統及版本。)
 - b. 開啟網際網路瀏覽器並前往 http://welcome.hp.com/country/us/en/wwcontact_us.html。
 - c. 視需要選取國家及語言，然後按一下 **[支援與驅動程式]**。
 - d. 選取 **[下載驅動程式與軟體 (包含韌體)]**，在 **[產品型號]** 欄位中輸入您的電腦產品名稱和型號，然後按 **Enter** 鍵。
 - e. 視需要從 **[產品搜尋結果]** 中選取您的電腦型號。
 - f. 選取您電腦的作業系統。
 - g. 在每個您想要下載的更新旁，按一下 **[下載]**。
 - h. 遵循螢幕上的指示安裝下載好的更新。
4. 您可在電腦包裝箱中找到其他書面詳細資訊和更新訊息。

5. 請閱讀您電腦所隨附的《**法規、安全與環境公告**》。請在開始畫面中選取 **[HP Support Assistant]** 應用程式，選取 **[我的電腦]**，然後選取 **[使用指南]**。
6. 閱讀《**安全與舒適操作指南**》，瞭解有關正確設置工作站、姿勢、健康和和工作習慣以及電源與機械安全資訊。請在開始畫面中選取 **[HP Support Assistant]** 應用程式，選取 **[我的電腦]**，然後選取 **[使用指南]**，或造訪 <http://www.hp.com/ergo>。

完成電腦初步安裝後，您可能想要安裝其他軟體程式或硬體裝置。為您的電腦購買新軟體或硬體之前，請檢查作業系統、記憶體和其他列出的需求。請依照軟體製造商的指示安裝新軟體。



附註： 請只使用原廠授權的軟體。安裝複製的軟體可能導致安裝不穩定、使您的電腦感染病毒或是觸犯法律。

安全性解決方案可預防資料遭竊、不當處理資料以及軟體攻擊，但無法完全阻止這些動作。

連線到網際網路

連線到網際網路的步驟：

1. 按照安裝畫面的指示來連接硬體。
2. 取得網際網路服務。

向網際網路服務供應商 (ISP) 申請註冊。如果您已有 ISP 提供的帳戶，請略過這個步驟，並按照 ISP 的指示進行。

3. 使用 ISP 所提供的網際網路連線，開啟網路瀏覽器並瀏覽網際網路。



附註： 如果您有連線到網際網路的問題，請參閱位於第 14 頁的網際網路連線。

3 安裝其他功能

使用 Beats Audio™（僅限部分型號）

HP TouchSmart PC 擁有針對 Beats Audio™ 耳機及外接音訊系統（須另行購買）最佳化的音訊接頭（耳機及音訊輸出）。選定的 HP TouchSmart PC 型號也包含四個 Beats 最佳化內建喇叭，鍵盤上則有一個 Beats 切換按鈕 。

您隨時可以使用電腦的 Beats 音效來享受音樂。如果要停用 Beats，請按下 Beats 切換按鈕；螢幕上會顯示 Beats 關閉的圖示。如果要開啟 Beats，再按下 Beats 切換按鈕；如果鍵盤未配置 Beats 切換按鈕，請按下 Fn+B 啟用和停用 Beats。如果想檢視 Beats 使用者介面，請在開始畫面中鍵入 b，然後選取 **[HP Beats Audio]**。

您只需要將 Beats Audio 耳機插入電腦側邊的耳機插孔，即可享受清晰細緻、音域分明的音效。若要使用內建喇叭來體驗完整的 BEATS 音訊功能，HP 建議您在背面板的 Sub 接頭接上相符的 HP 重低音喇叭。如果您要使用外接音訊系統，請將系統插到背面板上的 Audio Out 接頭。

使用 HDMI 顯示器

若電腦配備有 HDMI（高畫質多媒體介面）接頭的圖形卡，Hewlett-Packard 建議您使用顯示器專用的 DVI 或 VGA 接頭，並且使用 HDMI 來連接電視。

若您使用 HDMI 連接顯示器，可能需要調整一些設定才能聽到聲音（請參閱以下步驟）。若您希望初次設定電腦時，就可以聽到聲音，HP 建議您在開始設定前，先將類比喇叭接到電腦。

如果要取得最佳觀看品質，您可能需要調整顯示器的解析度設定（請參閱「位於第 6 頁的調整解析度」）。

請保存本文件以供日後使用。



附註： 如果需要使用「復原管理員」復原電腦作業系統，您必須重複執行這些程序來啟動 HDMI 接頭的聲音和調整解析度。



重要： HDMI 顯示器必須連接至圖形卡，才可以啟動聲音並調整解析度。

啟動聲音

1. 按下鍵盤上的 Windows 標誌鍵，以檢視桌面。
2. 在工具列最右邊的通知區域中的 **[音量]** 圖示（白色喇叭）上按右鍵。
3. 選取 **[播放裝置]**。接著會開啟 **[聲音]** 視窗。
4. 在 **[播放]** 標籤上，尋找 **[預設裝置]**。此選項可能會顯示一個有打勾記號的綠色圓圈。

如果 **[預設裝置]** 為下列其中一種，表示 HDMI 顯示器已經啟動：

- **NVIDIA 高傳真音效**（僅限部分型號）
- **ATI 高傳真音效**（僅限部分型號）
- **Realtek HDMI 輸出**

選取 **[取消]** 按鈕來關閉視窗，然後視需要進行下一個步驟「調整解析度」。

如果 **[預設裝置]** 並非上述其中的裝置，請繼續進行步驟 5。

5. 如果 **[播放]** 標籤中顯示了下列其中一個 HDMI 選項，請點選該選項：

- **NVIDIA 高傳真音效**（僅限部分型號）
- **ATI 高傳真音效**（僅限部分型號）

如果未顯示這兩個選項，請選取 **[Realtek HDMI 輸出]**。

6. 選取 **[設定預設值]**。

7. 選取 **[確定]** 關閉視窗。這樣即可完成啟動 HDMI 音效的步驟。

調整解析度

如果要調整解析度，請遵循您所使用的圖形卡指示。按下鍵盤上的 **Windows** 標誌鍵，以檢視桌面。在桌面上的空白處按一下滑鼠右鍵，然後：

- 如果有 **[NVIDIA 控制面板]** 選項，請遵循「**NVIDIA 圖形卡**」的步驟。
- 如果有 **[Catalyst Control Center]** 選項，請遵循「**ATI 圖形卡**」的步驟。
- 如果僅有 **[螢幕解析度]** 選項，請遵循「**其他圖形卡**」的步驟。

NVIDIA 圖形卡

1. 在桌面空白處按一下滑鼠右鍵，接著按一下 **[NVIDIA 控制面板]**。接著會開啟 **[檢視選擇]** 視窗。
 2. 在左側 **[選取一個工作]** 下的 **[顯示器]** 中，按一下 **[變更解析度]**。接著會開啟 **[變更解析度]** 視窗。
 3. 如果您的 HP 電腦是連接至 HP 顯示器，請確定並未勾選 **[僅顯示電視解析度]** 核取方塊。如果您的 HP 電腦並非連接至 HP 顯示器，請確定已勾選 **[僅顯示電視解析度]** 核取方塊。如有需要，請按一下以取消勾選或勾選此核取方塊。
 4. 關閉 **[NVIDIA 控制面板]**。這樣即可完成 NVIDIA 圖形卡的調整解析度步驟。
-

ATI 圖形卡

1. 在桌面空白處按一下滑鼠右鍵，接著按一下 **[Catalyst™ Control Center]**。接著會開啟 **[Catalyst Control Center]** 視窗。
2. 選取視窗左上角的 **[圖形]**，然後選取 **[桌面與顯示器]**。
3. 在 **[桌面與顯示器]** 視窗下，請在視窗左下角的顯示器圖示上按一下滑鼠右鍵並選取 **[配置]**。接著會開啟 **[DTV (HDMI™) 2]** 視窗。
4. 如果您的 HP 電腦是連接至 HP 顯示器，請確定並未勾選 **[僅顯示電視解析度]** 核取方塊。如果您的 HP 電腦並非連接至 HP 顯示器，請確定已勾選 **[僅顯示電視解析度]** 核取方塊。如有需要，請按一下以取消勾選或勾選此核取方塊。
5. 按一下 **確定 (OK)**。這樣即可完成本選項的調整解析度步驟。

其他圖形卡

1. 在桌面空白處按一下滑鼠右鍵，接著按一下 **[螢幕解析度]**。
2. 從下拉式功能表選取解析度。
3. 按一下 **[Apply]** (套用)，然後按一下 **[Keep changes]** (保留變更)。這樣即可完成本選項的調整解析度步驟。

安裝多部顯示器

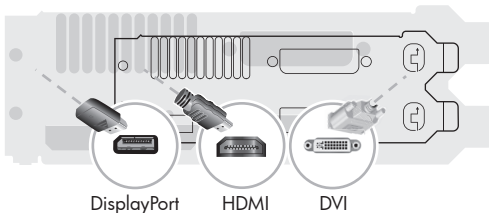
使用下列步驟來連接並安裝其他顯示器：

以下說明僅適用於連接其他兩部標準顯示器。若您已選購裝有 **ATI™ Eyefinity** 軟體的雙顯示器系統，請遵循這些說明來安裝雙顯示器（或三部顯示器），然後繼續遵循說明來安裝 **ATI Eyefinity Catalyst™**。

1. 確認已根據安裝檢視中的說明來設定電腦。請勿開啟電腦或顯示器電源。
2. 將顯示器連接至電腦背面的可用顯示器接頭。顯示器的連接類型必須與電腦上的接頭相符。



附註： 若要安裝三部顯示器，您必須另外選購其他顯示器和連接線。顯示器應配備 DVI、HDMI 或 VGA 接頭。配備 VGA 接頭的顯示器必須使用 DVI-to-VGA 轉接器。



- 將 DisplayPort 連接線連接到 DisplayPort 接頭（必要）。
 - 將 DVI 連接線連接到底部的 DVI 接頭。
3. 連接每部其他顯示器的電源。

4. 按下每部顯示器的電源按鈕，然後再按下電腦的電源按鈕。所有顯示器的電源指示燈皆會亮起橘色燈號；電腦啟動時，顯示器的電源指示燈會變為藍色。



附註： 初次安裝時僅會使用一部顯示器；完成安裝之前，您會在其他顯示器上看見多種顯示器狀態（例如螢幕全黑、藍色螢幕等）。

5. 完成安裝後，您就會在所有連接的顯示器上看見延伸桌面。
6. 如果要變更顯示器的顯示模式，請選取 **【開始】**，在開始畫面中鍵入 **c**，選取 **【控制台】**、選取 **【外觀及個人化】**，選取 **【顯示】**，然後再選取您要變更的選項並遵循螢幕上的指示。

設定 ATI Eyefinity Catalyst™

1. 在桌面上的 **【Eyefinity Catalyst™】** 圖示上按右鍵，以呼叫出 **【ATI Catalyst Control Center™】**。
2. 選取 **【CCC 進階】**、**【圖形】**、**【桌面與顯示器】**，然後遵循螢幕上的指示來設定兩或三部顯示器螢幕的配置。

4 維護您的電腦

清潔程序

保持電腦遠離灰塵與高溫，可延長電腦使用壽命。

- 灰塵、動物毛髮和其他塵埃會不斷堆積，因而產生毛毯效應；如此一來，電腦組件會過熱，如果是鍵盤和滑鼠，使用起來會不順並降低工作效率。
- 請每月檢查您的系統，查看是否明顯覆蓋一層灰塵和堆積物，並大約每三個月清潔一次。
- 如需其他清潔指示，請前往 welcome.hp.com/country/us/en/wwcontact_us.html。

清潔電腦通風孔

通風孔可保持電腦不會過熱。請使用電池式小型吸塵器來清潔通風孔，維持通風孔暢通。（電池式吸塵器可減少電擊的危險性。）

1. 使用吸塵器清潔電腦外殼的通風孔。
2. 吸除任何堆積在電腦連接埠（例如：乙太網路與 USB 連接埠）周圍的堆積物。

清潔鍵盤和滑鼠

清潔鍵盤時，請使用設為低速的電池式吸塵器，以防按鍵帽與彈簧脫落。

1. 沿著鍵盤按鍵間的溝槽吸除灰塵。
2. 使用乾淨的乾布和異丙醇（外用）酒精來清潔鍵盤按鍵上以及按鍵邊緣的堆積物。
3. 使用清潔抹布來擦拭滑鼠與滑鼠連接線。

如果您使用的是滾球式滑鼠，請清潔滾球和滾輪內部：

1. 將滑鼠的底部朝上，以逆時針方向旋轉滾球蓋以取下外蓋和滾球。
 2. 使用肥皂溫水沖洗滾球。
 3. 使用沾異丙醇（外用）酒精的棉花棒清潔滑鼠內的滾輪。
 4. 滾球與滾輪完全乾燥後，裝回滾球與滾球外蓋。
-

5 疑難排解

請參閱產品製造商所提供的說明文件，取得特定週邊裝置的資訊，例如：與顯示器或印表機有關的問題。下列表格說明您在安裝、開機或使用電腦時可能遭遇到的一部分問題，並提供解決方案。

如需詳細資訊或是額外的疑難排解選項，請參閱位於第 1 頁的資訊索引。

電腦無法開機

徵兆	可能的解決方法
錯誤訊息：硬碟錯誤。	重新開機。 <ol style="list-style-type: none">1. 同時按下鍵盤上的 Ctrl+Alt+Delete 鍵。2. 選取 [電源] 圖示，然後選取 [重新開機]。 或，按住電腦的 [電源] 按鈕 5 秒以上以關閉電腦，然後按下 [電源] 按鈕重新啟動電腦。3. Windows 啟動後，立刻將所有重要資料備份至備份硬碟中。4. 不論是否能啟動 Windows，請連絡支援服務。 可能需要更換硬碟或系統主機板。
電腦無法開機或啟動。	確認已插妥連接電腦至外部電源的連接線。插妥連接電腦到外部電源的連接線且牆上插座也運作正常時，電腦背面的綠色電源供應器指示燈應會亮起；如果指示燈沒有亮起，請連絡支援中心。 如果螢幕（顯示器）沒有畫面，則表示顯示器可能沒有接好。將顯示器連接到電腦，插好之後再開啟電源。請參閱位於第 11 頁的螢幕（顯示器）。 將不同的電源裝置連接到牆上插座以測試插座是否故障。

徵兆	可能的解決方法
電腦似乎被鎖定且沒有回應。	<p>使用 [工作管理員] 關閉任何沒有回應的程式，或重新開機：</p> <ol style="list-style-type: none"> 1. 同時按下鍵盤上的 Ctrl+Alt+Delete 鍵。 2. 選取 [工作管理員]。 3. 選取沒有回應的程式，然後選取 [結束工作]。
	<p>如果無法關閉程式，請重新開機：</p> <ol style="list-style-type: none"> 1. 同時按下鍵盤上的 Ctrl+Alt+Delete 鍵。 2. 選取 [電源] 圖示，然後選取 [重新開機]。 或，按住電腦的 [電源] 按鈕 5 秒以上以關閉電腦，然後按下 [電源] 按鈕重新啟動電腦。
錯誤訊息：無效系統磁碟或非系統磁碟或磁碟錯誤。	磁碟機作業停止時，請取出磁碟並按下鍵盤上的空白鍵，即可啟動電腦。

電源

徵兆	可能的解決方法
按下電源按鈕時電腦不會關機。	按住 [電源] 按鈕直到電腦關機為止。檢查 [電源設定] 。
電腦自動關機。	<ul style="list-style-type: none"> ● 電腦可能處於超高溫的環境。請讓它冷卻一下。 ● 確定電腦通風口未阻塞且內部風扇正在運作 — 請參閱 位於第 9 頁的清潔程序。（您的電腦可能沒有配備內部風扇。）

螢幕（顯示器）

徵兆	可能的解決方法
螢幕變黑，而且顯示器電源燈不亮。	<p>重新接好在顯示器背面和牆上插座兩端的電源插頭。</p> <p>按下顯示器上的 [電源] 按鈕。</p>

徵兆	可能的解決方法
螢幕變黑。	<p>按下鍵盤上的空白鍵或是移動滑鼠讓螢幕再度顯示畫面。</p> <p>按下 [睡眠] 按鈕（僅限部分型號）或鍵盤上的 Esc 鍵離開睡眠模式。</p> <p>按下 [電源] 按鈕啟動電腦。</p> <p>檢查顯示器視訊接頭的針腳是否彎曲：</p> <ul style="list-style-type: none"> 若發現任何彎曲的針腳，請更換顯示器接頭連接線。 如果未發現彎曲的針腳，請重新將顯示器接頭連接線連接到電腦。 <p>如果您具有多部顯示器設定，請參閱 位於第 7 頁的安裝多部顯示器。</p>

鍵盤和滑鼠（通用）

徵兆	可能的解決方法
電腦無法辨識鍵盤輸入的指令及文字。	使用滑鼠關閉電腦，拔除並重新連接鍵盤到電腦背面，然後重新啟動電腦。
無法使用或偵測不到有線滑鼠。	<p>拔除並重新連接滑鼠連接線至您的電腦。</p> <p>如果仍偵測不到滑鼠，請關閉電腦、拔除並重新連接滑鼠連接線，接著重新開機。</p>
無法使用數字鍵盤的方向鍵移動游標。	按下鍵盤上的 Num Lock 鍵以關閉 Num Lock ，便可以使用數字鍵盤上的方向鍵。
游標無法回應滑鼠動作。	<p>使用鍵盤儲存所有已開啟應用程式中的變更，然後重新啟動電腦：</p> <ol style="list-style-type: none"> 同時按下 Alt+Tab 鍵瀏覽開啟的應用程式。 同時按下 Ctrl+S 來儲存選擇程式中的變更（大部份程式可使用 Ctrl+S 鍵盤快捷鍵執行儲存，但並非所有程式都可使用。） 重複步驟 1 與步驟 2 以儲存所有已開啟應用程式中的變更。 在儲存所有開啟程式中的變更之後，按下 [電源] 按鈕關閉電腦。 關閉電腦後，請拔除並重新連接滑鼠接頭至電腦後方，接著重新啟動電腦。

鍵盤與滑鼠（無線）

徵兆	可能的解決方法
無法使用或偵測不到無線鍵盤或滑鼠。	<ul style="list-style-type: none">請確定無線鍵盤或滑鼠位於接收器的範圍內，正常使用時大約為 3 公尺，初始設定或是進行重新同步化時，則需要在 30 公分之內。滑鼠在停止使用 20 分鐘後會進入暫停模式，請確定滑鼠不是處於暫停模式。按一下滑鼠左鍵使其重新啟動。更換鍵盤和滑鼠的電池。使用下列步驟，將鍵盤和滑鼠重新與接收器同步化。

下列圖中所示的接收器、無線鍵盤與無線滑鼠皆為範例，您的型號可能會有不同。**重要：**在這些步驟中，請將無線鍵盤與滑鼠置於與接收器同高的平面上，距離接收器 30 公分以內，並遠離其他裝置的干擾。

1. 將接收器從電腦上的 USB 接頭拔除，然後再重新接上。您的電腦型號可能有接收器專屬的接頭。如果可以，請使用電腦前面的 USB 接頭。



2. 確認滑鼠的電源已開啟 (A)，按住滑鼠底部的 [Connect] 按鈕 (B) 5 至 10 秒，直到接收器上的 LED 燈亮起或停止閃爍。接收器的連線逾時時間為 60 秒。若要確定已建立連線且接收器未逾時，請移動滑鼠以檢查螢幕上是否有反應。



3. 建立滑鼠連線後，請繼續接下來的步驟，重複建立鍵盤連線的程序。
4. 按住鍵盤背面的 [Connect] 按鈕 (C) 5 到 10 秒，直到接收器的 LED 燈亮起或停止閃爍。



喇叭與音效

徵兆	可能的解決方法
無法發出聲音。	<ol style="list-style-type: none">1. 請在開始畫面中鍵入 c，選取 [控制台]，然後選取 [系統及安全性]。2. 在 [行動作業中心] 中，選取 [疑難排解常見電腦問題]，然後選取 [疑難排解音訊播放]。 <p>如果您使用顯示卡上的高畫質多媒體介面 (HDMI) 接頭 (僅限部分型號) 將顯示器連接至電腦，而且您想在電腦初始安裝期間聽見聲音，您應該將類比喇叭連接至電腦的音訊音源輸出接頭。請參閱安裝海報以連接類比喇叭。</p> <p>如果您使用顯示器內建的喇叭，那麼請使用顯示器前面板的音量按鈕來調整音量。使用前面板按鈕進入螢幕視控顯示 (OSD) 以確保音訊已開啟且設定適當音量。</p> <p>確認已連接有電源鈕的 (主動式) 喇叭，而且已經開啟。</p> <p>關閉電腦，拔除並重新連接喇叭。確定喇叭已連接到音訊接頭，而非連接到音源輸入或耳機接頭。</p> <p>若要離開睡眠模式，請按下 [Sleep] 按鈕 (僅限部分型號) 或 Esc 鍵。</p> <p>若有耳機連接在電腦 (或喇叭系統) 上，請拔下耳機。</p>
音量太小或音質不佳。	<p>確認已將喇叭連接到電腦背面的音訊輸出 (萊姆綠) 接頭。(多聲道喇叭必須使用額外的音訊接頭。) 分離式無電源喇叭 (沒有個別電源的喇叭，例如電池或電源線) 無法產生令人滿意的聲音。請以主動式喇叭來替換無電源喇叭。</p>

網際網路連線

徵兆	可能的解決方法
網際網路程式無法自動啟動。	<p>登入您的 ISP，然後啟動要使用的程式。</p>

徵兆	可能的解決方法
無法連線上網。	<ol style="list-style-type: none"> 1. 在開始畫面中鍵入 c，然後選取 [控制台]。 2. 在 [網路和網際網路] 中，選取 [連線到網際網路]。 <p>請檢查您的網際網路連線類型是否使用正確的連接線。您的電腦可能會有一組撥接數據機與乙太網路配接卡（亦稱為網路介面卡或 NIC）。數據機使用標準電話線，而網路介面卡則使用網路線來連接區域網路 (LAN)。請勿將電話線連接至網路介面卡，也不要將網路線插入電話線路中；否則可能會損壞網路介面卡。</p> <p>執行無線網路安裝精靈：</p> <ol style="list-style-type: none"> 1. 在開始畫面中鍵入 c，選取 [控制台]，選取 [網路和網際網路]，然後選取 [網路和共用中心]。 2. 在 [網路和共用中心] 視窗中，選取 [設定新的連線或網路] 以開啟精靈並按照螢幕上的指示操作。 <p>如果您的系統有外接式天線，請試著將天線移到更好的收訊位置。如果為內建天線，請嘗試移動電腦。</p> <p>稍後再試著連接網路，或是連絡您的網際網路服務供應商 (ISP) 以尋求協助。</p>

軟體疑難排解

若要修復軟體問題，可嘗試下列方法：	<ul style="list-style-type: none"> ● 完全關閉電腦再重新開機。這是最簡單卻也最有效的方法。 ● 更新驅動程式（參閱下列〈更新裝置驅動程式〉）。 ● 使用「Microsoft 系統還原」軟體程式並重新安裝硬體驅動程式（參閱此表下方的〈Microsoft 系統還原〉）。— 將您的電腦還原至安裝軟體之前所使用的設定。 ● 重新安裝軟體程式或硬體驅動程式（參閱此表下方的〈重新安裝軟體程式及硬體驅動程式〉）。— 將軟體（如果於產品出廠時預設安裝）或硬體驅動程式還原為原廠預設值。 ● 「系統復原」（請參閱電腦上的《疑難排解與維護手冊》。請在開始畫面中選取 [HP Support Assistant] 應用程式，選取 [我的電腦]，然後選取 [使用指南]）。— 清除及重新格式化硬碟，然後重新安裝作業系統、程式與驅動程式。將會清除您所建立的所有資料檔案。
-------------------	---

更新裝置驅動程式 請完成下列程序更新驅動程式；如果新的驅動程式無法解決您的問題，請回復舊版的驅動程式。

1. 在開始畫面中鍵入 **c**，然後選取 **[控制台]**。
2. 選取 **[系統及安全性]**，然後在 **[系統]** 區中，選取 **[裝置管理員]**。
3. 選取箭頭以展開您要更新或回復的裝置類型。（例如：DVD/CD-ROM 光碟機）。
4. 連接兩下特定的項目（例如：HP DVD Writer 640b）。
5. 選取 **[驅動程式]** 標籤。
6. 如果要更新驅動程式，請選取 **[更新驅動程式]** 並按照螢幕上指示進行操作。
或，如果要回復到較早的驅動程式版本，請選取 **[回復驅動程式]** 並按照螢幕上指示進行操作。

Microsoft 系統還原 如果出現可能是安裝在電腦中軟體所產生的問題，請使用「系統還原」將電腦還原到先前的還原點。您也可以手動設定還原點。

附註： 在您使用「系統復原」程式前，請務必使用「系統還原」程序。

如果想開始系統復原或手動加入還原點：

1. 關閉所有開啟的程式。
 2. 在開始畫面中鍵入 **c**，然後選取 **[控制台]**。
 3. 選取 **[系統及安全性]**，選取 **[系統]**，然後選取 **[系統保護]**。
 4. 選取 **[系統內容]** 畫面中的 **[系統保護]** 標籤。
 5. 請按照螢幕上的指示進行操作。
-

重新安裝軟體程式與硬體驅動程式

如果任何原廠安裝的軟體程式或硬體驅動程式損毀，您可以使用「**Recovery Manager**」程式來重新安裝程式（僅限部分型號）。

附註： 請勿使用「**復原管理員**」程式重新安裝電腦包裝箱中隨附 CD 或 DVD 上的軟體程式。請直接從 CD 或 DVD 重新安裝這些程式。

解除安裝某程式前，請確定您知道如何重新安裝該程式。確認仍可從您原本進行安裝的位置（例如：光碟或網際網路）取得該程式。或者確認該程式出現在可由「**復原管理員**」重新安裝的程式清單中。

若要確認「**復原管理員**」中可安裝程式的清單：

1. 在開始畫面中鍵入 **r**，然後選取 [**Recovery Manager**]。如系統提示，請按一下 [**是**] 允許程式繼續執行。
2. 在 [**我需要立即的協助**] 下方，選取 [**軟體程式重新安裝**]。
3. 在「**歡迎**」畫面選取 [**下一步**]。接著會開啟程式清單。確定您的程式出現在清單中。

若要使用「**復原管理員**」重新安裝程式：

1. 在開始畫面中鍵入 **r**，然後選取 [**Recovery Manager**]。
2. 選取 [**軟體程式重新安裝**]，然後在 [**歡迎**] 畫面中選取 [**下一步**]。
3. 選擇您要安裝的程式，選取 [**下一步**]，然後按照螢幕上的指示進行操作。
4. 完成重新安裝後，請重新啟動電腦。**請勿省略最後一個步驟**。您必須在復原軟體程式或硬體驅動程式後重新開機。

若要解除安裝程式：

1. 關閉所有軟體程式及資料夾。
 2. 在開始畫面中鍵入 **c**，然後選取 [**控制台**]。
 3. 在 [**程式集**] 中，選取 [**解除安裝程式**]。
 4. 選取您想要移除的程式，然後選取 [**解除安裝**]。
-

6 支援資訊

如何取得協助

取得容易、輕鬆使用。曾獲獎項肯定的「HP 顧客支援服務」是我們協助您充分利用電腦的承諾。無論是透過電腦上的工具、網路上的資訊、電話還是您當地的經銷商，您都可以得到滿意的結果。

在洽詢「HP 顧客貼心服務」之前，請務必備妥下列資訊。

- 型號
- 產品編號
- 序號
- 軟體組建編號
- 作業系統
- 購買日期

請花些時間填寫您電腦的產品資訊，以供日後參考。

可透過「HP 支援資訊」來檢視清單中的前四個項目（型號、產品編號、序號和軟體組建編號）。在開始畫面中鍵入 s，然後選取 **[HP 支援資訊]**。

別忘了註冊！

造訪：<http://www.hp.com/apac/register>。

如何取得協助

1. 使用「Windows 說明及支援」取得硬體和軟體問題的說明。在開始畫面中鍵入 h，然後選取 **[說明及支援]**。
2. 使用 Support Assistant。在開始畫面中鍵入 h，然後選取 **[HP Support Assistant]**。「HP Support Assistant」提供有用的疑難排解及診斷資訊並包括下列：
 - 電子郵件支援
 - 與合格的支援專員進行「HP 即時線上對談」
 - 支援專線
3. 如需線上協助，請前往「HP 顧客貼心服務」網站，網址為 http://welcome.hp.com/country/us/en/wwcontact_us.html。

自購買本電腦之日起三十 (30) 天內，您可免費獲得電話諮詢協助，使您順暢地操作電腦。超過三十 (30) 天後這項服務便須收費，但您仍可獲得其他令人滿意的服務。

維修客戶支援

如果您的電腦需要維修或更換零件，您有兩種選擇：

- 您可以輕鬆更換許多被視為可由客戶自行更換的電腦零件。這是最快的維修方式，因為通常我們在幾天內即可將零件直接送到您的家裏或公司。（某些國家/地區可能無法使用此選項）。
- 如果需要維修，「HP 顧客貼心服務」將會安排維修電腦的相關事宜。

這些服務在保固期內皆免費。

這項保固服務有幾點限制和例外（以及一些重要細節），將在《**HP 全球有限保固及技術支援**》手冊中加以說明。

升級硬體之前

您應該在完成新電腦的安裝後，再進行任何硬體的升級。請參閱本手冊中開始部份的安裝指示說明，以協助您完成安裝。如果您在安裝及啟動系統時遇到任何問題，請立刻連絡本手冊先前所列出的「HP 客服中心」，HP 的客服代表會協助您解決所遭遇的問題。您必須在試圖升級您的系統前，完成此項動作。

撕開電腦背面安全封條的動作，代表您確認電腦在您試圖升級前的運作是正常的。安全封條撕開之後，您的電腦（在當地法律許可的範圍下）將會受到列於《**HP 全球有限保固及技術支援**》手冊中條款與條件之保障。

發揮改變的力量

感謝您購買本產品。HP 致力於生產全球最高品質、最佳效能以及最容易使用的電腦。
HP 同時秉持環保理念設計本產品。但我們仍需要您的協助，
進一步減少對環境的衝擊。

讓我們一同發揮改變的力量。

貢獻一己之力的方法

回收您的舊電腦。

二十多年來，HP 的第一優先事項就是以負責任的態度處理電子廢棄物。如果您購買此電腦是為了替換不再使用的舊電腦，請前往：
www.hp.com/go/recycle 以瞭解 HP 是否能協助您處理舊電腦，將對地球的衝擊降到最少。

請勿使用螢幕保護程式。

螢幕保護程式會讓您的 HP 電腦無法進入睡眠模式，進而浪費電源。螢幕保護程式還會增加 LCD 背光的運作時間，減短螢幕壽命。

請勿停用電源設定。

此電腦上的電源管理工具已設為耗用最少電源的配置，且不會影響效能。請勿停用這些工具。

我們的成就

堅持環保理念的設計。

雖然我們希望您能持續使用本電腦好幾年，但我們也認知到您總有一天會淘汰本電腦。因此我們在設計本電腦時，已考量如何輕鬆地拆解及回收電腦。電腦的包裝在設計時也已考慮到最大的可回收性。

更有效使用能源的設計。

本電腦的 HP 電源管理技術與其他沒有此電源管理技術的電腦相較之下，可大幅減少 45% 的電源使用率。HP 電腦可將電源需求降至最低，節省您的開支並減少碳足跡。

我們設計的產品使用質好量少的材料。

維護您、您的家人以及地球的健康，就是 HP 秉持的最高原則。我們生產本電腦以及其他產品時，皆堅持使用最安全的材質。

Printed in



700601-AB1