



HP Z24i, Z27i, ve Z30i IPS Ekranları

Kullanıcı Kılavuzu

© 2013 Hewlett-Packard Development
Company, L.P.

Microsoft® ve Windows®, Microsoft
Corporation kuruluşunun A.B.D'de tescilli
ticari markalarıdır.

HP ürün ve hizmetlerine ilişkin yegane
garantiler, bu ürün ve hizmetlerle birlikte
verilen koşullu garanti bildirimlerinde
belirtilmiştir. Bu belgede yer alan hiçbir şey
ek garanti oluşturacak şekilde
yorumlanamaz. HP, işbu belgede yer alan
teknik hatalardan veya yazım hatalarından
ya da eksikliklerinden sorumlu tutulamaz.


Bu belge, telif haklarıyla korunan mülkiyet
bilgileri içermektedir. Bu belgenin hiçbir
bölümü Hewlett-Packard Company'nin
önceden yazılı onayı olmadıkça fotokopiyle
çoğaltılamaz, kopyalanamaz veya başka
dillere çevrilemez.


Birinci Basım (Ağustos 2013)


Belge Parça Numarası: 727282-141

Bu Kılavuz Hakkında

Bu kılavuz monitör özellikleri, monitörün kurulumu ve teknik özellikler hakkında bilgi verir.

 **UYARI!** Bu tarzda yazılmış metinler, yönergelere uymamanın bedensel zarar veya ölümlle sonuçlanabileceğini belirtir.

 **DİKKAT:** Bu tarzda yazılmış metinler, yönergelere uymadığınız takdirde donanımın zarar görebileceğini veya bilgi kaybıyla karşılaşabileceğinizi belirtir.

 **NOT:** Bu tarzda yazılmış metinler, önemli ek bilgiler sağlar.

İçindekiler

1 Ürün Özellikleri	1
HP IPS Monitörler	1
2 Monitörün Kurulması ve Kullanılması	3
Tabanı Kurma	3
Arka Bileşenler	4
Z24i Modeli	4
Z27i ve Z30i Modelleri	5
Kabloları Bağlama	6
Ön Panel Denetimleri	9
Monitörü Ayarlama	10
Monitörü Açma	12
HP Su İzi ve Görüntü Tutulması Politikası	13
USB Aygıtlarını Bağlama	14
Monitör Standını Çıkarma	14
Monitörü Monte Etme	15
Quick Release 2 Montaj Dirseğini Kullanarak Monitörün Takılması	16
Quick Release 2 Montaj Dirseğini Kullanmaksızın Monitörün Takılması	18
Seri Numarası ve Ürün Numarasının Bulunması	18
Bilgi Kartının Bulunması	19
Kablo Kilidi Takma	19
Güç Tasarruf Özellikleri:	20
Power-Saver Mode (ISM Modu)	20
Auto-Sleep Mode (ISM Modu)	21
Sleep Timer (Uyku Süreölçer)	21
3 Daha Fazla Bilgi Bulma	23
Başvuru Kılavuzları	23
Ürün Desteği	23
Ek A Teknik Özellikler	24
Z24i Modeli	24
Z27i Modeli	24
Z30i Modeli	25
Önceden Ayarlanmış Ekran Çözünürlüklerini Tanıma	26
Z24i Modeli	26

Z27i Modeli	27
Z30i Modeli	27
Kullanıcı Modlarını Girme	28

1 Ürün Özellikleri

HP IPS Monitörler

LCD (sıvı kristal ekran) monitörlerde etkin matris, Düzlem İçi Değişirme (IPS) panel bulunur. Monitör modelleri ve özellikleri şöyledir:

- Z24i modeli, 1920 x 1200 çözünürlükte 60,96 cm (24 inç) çapraz görüntülenebilir alanlı ekran, artı daha düşük çözünürlüklerde tam ekran desteği; orijinal en/boy oranı korunarak maksimum görüntü boyutu sağlayan özel ölçeklendirme dahil
- Z27i modeli, 2560 x 1440 çözünürlükte 68,58 cm (27 inç) çapraz görüntülenebilir alanlı ekran, artı daha düşük çözünürlükler için tam ekran desteği; orijinal en/boy oranı korunarak maksimum görüntü boyutu sağlayan özel ölçeklendirme dahil
- Z30i modeli, 2560 x 1600 çözünürlükte 76,2 cm (30 inç) çapraz görüntülenebilir alanlı ekran, artı daha düşük çözünürlükler için tam ekran desteği; orijinal en/boy oranı korunarak maksimum görüntü boyutu sağlayan özel ölçeklendirme dahil
- LED arka aydınlatmalı yansız panel
- Oturma, ayakta durma veya iki yana hareket etme konumlarında ekranın görülebilmesini sağlayan, geniş görüntüleme açısı
- Eğebilme özelliği
- Ekranı yatay konumdan dikey konuma döndürme yeteneği
- Dönüş ve yükseklik ayarı özellikleri
- Panele monte esnek monitör çözümleri için çıkarılabilir ayak
- Monitörü tek bir tıkla çabucak takmanızı ve kullanışlı kaydırmalı açma çıkıntısı ile çıkarmanızı sağlayan HP Quick Release 2
- Standın arka kısmını takan isteğe bağlı ince istemci montaj dirseği (ayrıca satın alınır)
- HP destek ile iletişim kurulduğunda, gereken bilgileri içeren kolay erişimli çekip çıkarılabilen bilgi kartı
- Analog VGA desteği için video sinyali girişi (kablolar yalnızca belirli modellerle birlikte verilir)
- Dijital DVI desteği için video sinyali girişi (kablolar yalnızca belirli modellerle birlikte verilir)
- Dijital DisplayPort desteği için video sinyali girişi (kablolar yalnızca belirli modellerle birlikte verilir)
- HDMI dijitali destekleyen video sinyal girişi (sadece Z27i ve Z30i)
- Ses çıkışı kulaklık jakı (sadece Z27i ve Z30i modelleri)
- USB 2.0 hub (Z24i modelleri) veya USB 3.0 hub (Z27i ve Z30i modelleri), bir yukarı yönde bağlantı noktası (bilgisayara bağlanır) ve dört aşağı yönde bağlantı noktası (USB aygıtına bağlanır)
- Monitörün USB hub'ını bilgisayarın USB konektörüne bağlamak için verilen USB kablosu
- İsteğe bağlı bir hoparlör çubuğunu destekler

- İşletim sisteminiz tarafından destekleniyorsa tak ve kullan özelliđi
- Ekranın yanlardan görölmesini engelleyen filtreleri yerleřtirmek için gizlilik filtresi yuvaları (ayrıca satın alınır) (sadece Z24i modeli)
- İsteđe bađlı kablo kilidi için monitörün arkasında güvenlik yuvası seçeneđi
- Kabloların ve kordonların yerleřtirilmesi için kablo yönetimi
- Kolay kurulum ve ekran en iyi duruma getirmesi için birkaç dilde Ekran Menüsü ayarları
- Monitör ayarlarının yapılması ve hırsız caydırma özelliklerinin etkinleřtirilmesi için HP Display Assistant (Ekran Yardımcısı)
- Tüm dijital girişlerde HDCP (Yüksek Bant Genişlikli Dijital İçerik Koruması) kopya koruması
- Monitör sürücülerini ve ürün belgelerini içeren yazılım ve belge CD'si
- Düşük güç tüketimi gereksinimlerini karşılayan enerji tasarrufu özelliđi
- Bu ürünlerin güvenlik yönergelerini, sertifikalarını ve düzenleyici bildirimlerini bu monitörle birlikte verilen CD'deki *HP LCD Monitörleri Referans Kılavuzu*'nda bulabilirsiniz.

2 Monitörün Kurulması ve Kullanılması

Monitörü kurmak için monitörün, bilgisayar sisteminin ve diğer bağlı aygıtların kapalı olduğundan emin olun, sonra aşağıdaki yönergeleri izleyin.

NOT: Monitörün arka panelindeki ana güç düğmesinin kapalı konumda olduğundan emin olun. Ana güç düğmesi, monitöre gelen tüm gücü kapatır.

Tabanı Kurma

⚠ DİKKAT: LCD panelin yüzeyine dokunmayın. Panele basınç yapılması renk düzenini bozabilir veya sıvı kristallerde yön kaybına neden olabilir. Böyle bir durumda, ekran normal durumuna geri döndürülemez.

Ekranlar, monitörün kolay bir şekilde taşınması için HP Quick Release 2'yi kullanır. Paneli standa monte etmek için:

1. Monitör panelini ön tarafı temiz ve kuru bir bezle kaplı düz bir yüzeye gelecek şekilde yatırın.
2. Stand üzerindeki montaj plakasının üst kısmını (1), panelin arkasındaki girintinin üst kenarının altına kaydırın.
3. Standın montaj plakasının (2) alt kısmını yerine oturana kadar girinti içerisine indirin.
4. Stand yerine kilitlendiğinde, HP Quick Release 2 mandalı (3) ortaya çıkar.



Arka Bileşenler

Z24i Modeli



Bileşen	İşlev
1 USB 2.0 Aşağı Yönde Konektörler (yan panel)	İsteğe bağlı USB aygıtlarını monitöre bağlar.
2 Ana Güç Düğmesi	Monitöre giden gücü tamamiyle kapatır. NOT: Anahtarın Kapalı konuma getirilmesi monitör kullanılmadığında en düşük güç durumunu sağlar.
3 AC Güç Konektörü	AC güç kablosunu monitöre bağlar.
4 DisplayPort	DisplayPort kablosunu monitöre bağlar.
5 DVI-D	DVI-D kablosunu monitöre bağlar.
6 VGA	VGA kablosunu monitöre bağlar.
7 USB 2.0 Yukarı Akış Konektörü	USB hub kablosunu monitörün USB hub konektörüne ve ana USB bağlantı noktasına/hub'ına bağlar.
8 USB 2.0 Aşağı Yönde Konektörler	İsteğe bağlı USB aygıtlarını monitöre bağlar.

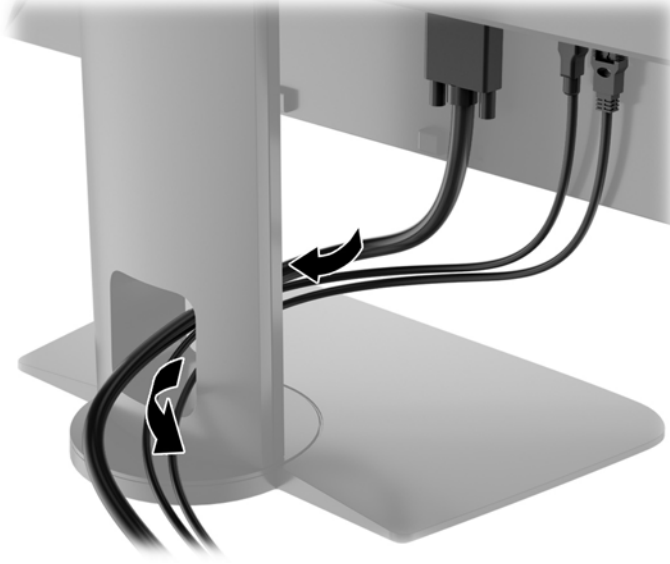
Z27i ve Z30i Modelleri



Bileşen	İşlev
1 USB 3.0 Aşağı Yönde Konektörler (yan panel)	İsteğe bağlı USB aygıtlarını monitöre bağlar.
2 Ana Güç Düğmesi	Monitöre giden gücü tamamıyla kapatır. NOT: Anahtarın Kapalı konuma getirilmesi monitör kullanılmadığında en düşük güç durumunu sağlar.
3 AC Güç Konektörü	AC güç kablosunu monitöre bağlar.
4 DisplayPort	DisplayPort kablosunu monitöre bağlar.
5 VGA	VGA kablosunu monitöre bağlar.
6 DVI-D	DVI-D kablosunu monitöre bağlar.
7 HDMI	HDMI kablosunu monitöre bağlar.
8 Ses Çıkışı	Monitöre kulaklık veya isteğe bağlı HP Hoparlör Çubuğunu bağlar.
9 USB 3.0 Yukarı Akış Konektörü	USB hub kablosunu monitörün USB hub konektörüne ve ana USB bağlantı noktasına/hub'ına bağlar.
10 USB 3.0 Aşağı Yönde Konektörler	İsteğe bağlı USB aygıtlarını monitöre bağlar.

Kabloları Baęlama

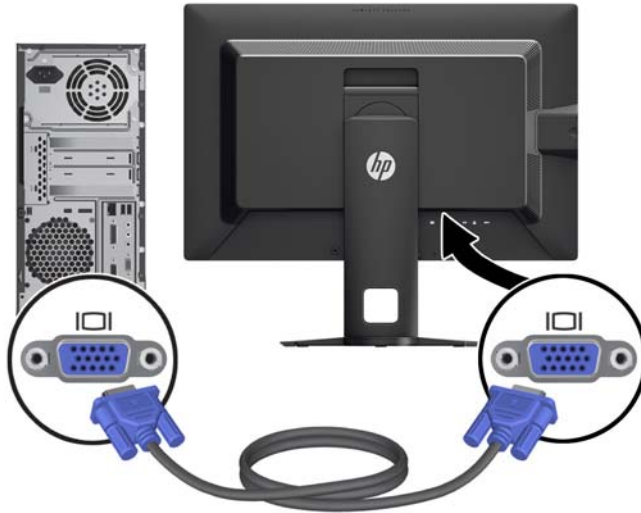
1. Monitörü bilgisayarınızın yakınında uygun ve iyi havalandırılan bir konuma yerleřtirin.
2. Kabloları baęlamadan önce, kabloları standın ortasındaki kablo yönlendirme delięinden geçirin.



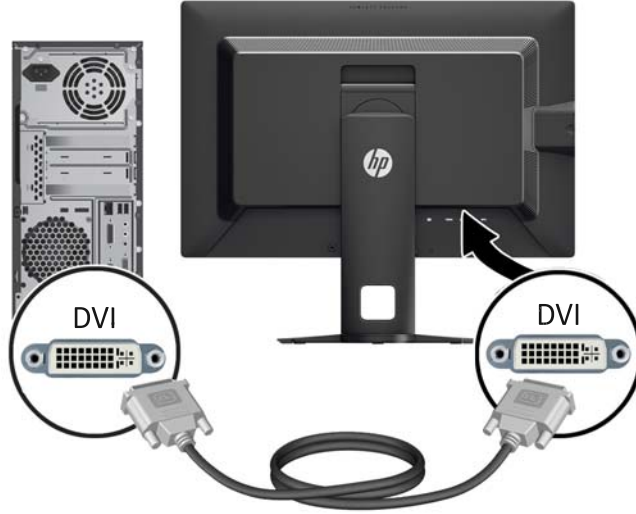
3. Model ve yapılandırmanıza baęlı olarak, bilgisayar ve monitör arasına DisplayPort, DVI, HDMI veya VGA video kablosunu baęlayın.

NOT: Monitör hem analog hem de dijital giriři destekler. Video modu kullanılan video kablosuyla belirlenir. Monitör, hangi giriřlerde geçerli video sinyali olduęunu otomatik olarak belirler. Giriřler ön paneldeki **Input** (Giriř) düęmesine veya **Menu** (Menü) düęmesine basarak Ekran Menüsü üzerinden seçilebilir.

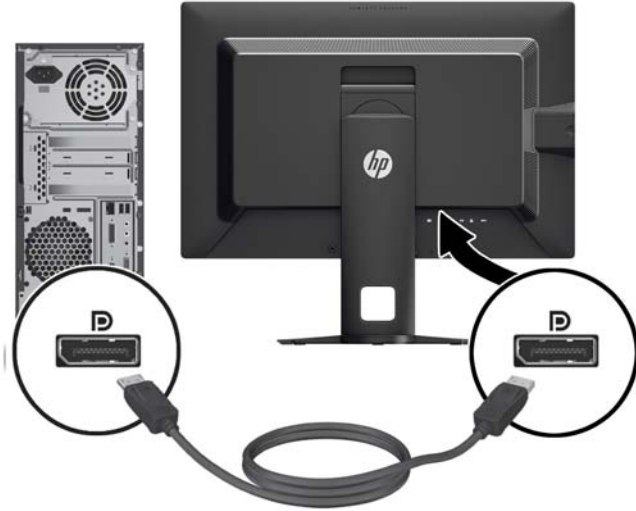
- Analog iřletim için, VGA sinyal kablosunun bir ucunu monitörün arkasındaki VGA konnektörüne, dięer ucunu ise bilgisayarın VGA konnektörüne baęlayın (kablo yalnızca belirli modellerle birlikte verilir).



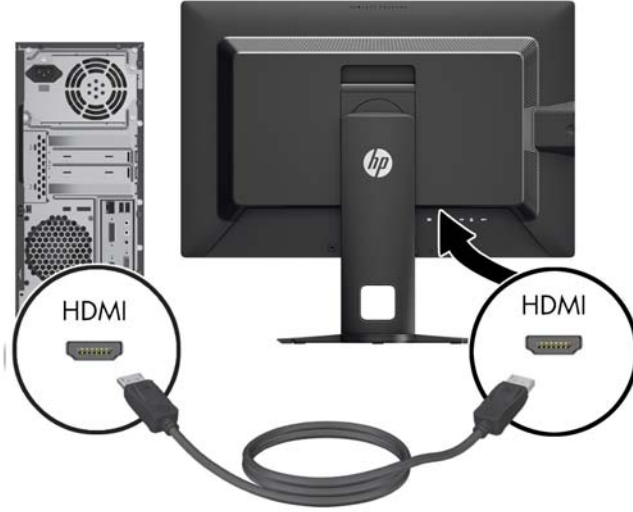
- DVI dijital işletim için, DVI-D sinyal kablosunun bir ucunu monitörün arkasındaki DVI konnektörüne, diğer ucunu ise bilgisayarın DVI konnektörüne bağlayın (kablo yalnızca belirli modellerle birlikte verilir).




- DisplayPort dijital işletim için, DisplayPort sinyal kablosunun bir ucunu monitörün arkasındaki DisplayPort konnektörüne, diğer ucunu ise bilgisayarın DisplayPort konnektörüne bağlayın (kablo yalnızca belirli modellerle birlikte verilir).

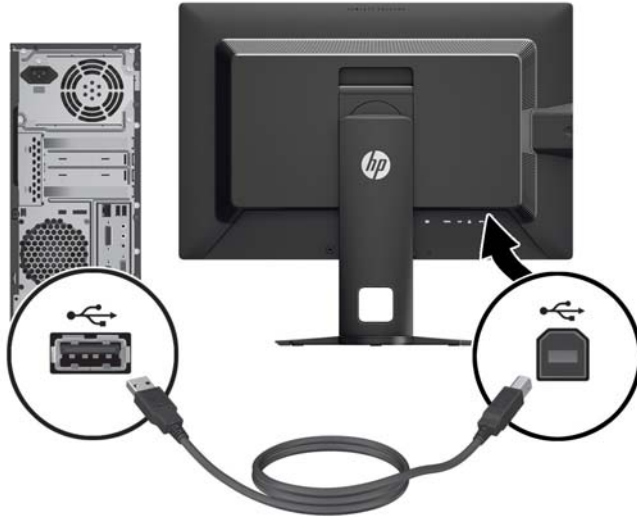


- HDMI dijital işletim için (sadece Z27i ve Z30i modelleri), HDMI sinyal kablosu monitörün arkasındaki HDMI konektörüne, diğer ucunu ise bilgisayarın HDMI konektörüne bağlayın (kablo yalnızca belirli modellerle birlikte verilir).



4. Verilen USB kablosunun bir ucunu bilgisayarın arka panelindeki USB hub konektörüne, diğer ucunu da monitördeki bilgisayar USB konektörüne bağlayın.

 **NOT:** Z24i model, USB 2.0'yi destekler. Z27i ve Z30i modelleri USB 3.0'ü destekler.



5. Güç kablosunun bir ucunu monitörün arkasındaki AC güç konektörüne, diğer ucunu da elektrik prizine takın.



⚠ UYARI! Elektrik çarpması veya donanımın hasar görmesi riskini azaltmak için:

Güç kablosunun topraklama fişini devre dışı bırakmayın. Topraklama fişi önemli bir güvenlik özelliğidir.






Güç kablosunu her zaman erişebileceğiniz topraklanmış bir elektrik prizine takın.


Donanımın enerjisini güç kablosunu elektrik prizinden çıkararak kesin.

Kendi güvenliğiniz için, güç kabloları üzerine hiçbir şey koymayın. Kabloları, kimsenin yanlışlıkla üzerine basmayacağı ya da takılmayacağı şekilde düzenleyin. Kablodan tutarak çekmeyin. Kabloyu elektrik prizinden çıkarırken fişinden tutun.

Ön Panel Denetimleri



Denetimi			İşlev
1		Menu (Menü)	Ekran Menüsü'nü açar, seçer veya kapatır.
2		Eksi	Ekran Menüsü açıksa, bu düğmeye basarak Ekran Menüsü'nde geriye doğru dolaşabilir ve ayar düzeylerini azaltabilirsiniz.
3		Plus/Input (GİRİŞ)	Ekran Menüsü açıksa, bu düğmeye basarak Ekran Menüsü'nde ileriye doğru dolaşabilir ve ayar düzeylerini arttırabilirsiniz. Ekran menüsü devre dışıysa, video sinyali girişini seçen giriş düğmesini etkinleştirmek için basın.
4		Tamam/Otomatik Ayarla	Ekran Menüsü açıksa, vurgulanmış menü öğesini seçmek için basın. Ekran Menüsü etkin değilse, ekran görüntüsünü en iyi duruma getirmek üzere otomatik ayarlama özelliğini etkinleştirmek için bu düğmeye basın.
5		Güç	Monitörü açar veya kapatır. NOT: Monitörü açmak için, monitörün arkasındaki ana güç düğmesinin ON (Açık) konumda olduğundan emin olun.

 **NOT:** Bir OSD menü simülatörü görüntülemek için, <http://www.hp.com/go/sml> adresindeki HP Müşteri Otomatik Onarım Servisleri Medya Kitaplığı'nı ziyaret edin.

Monitörü Ayarlama

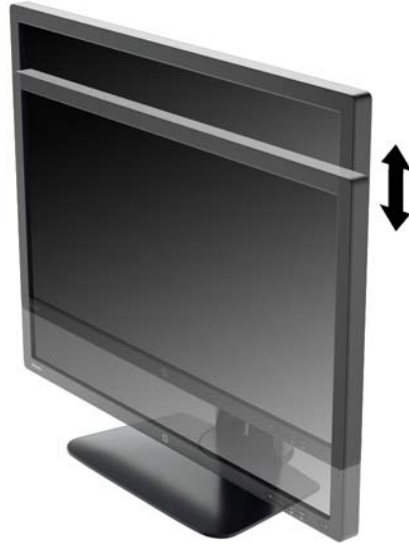
1. Monitörü rahat bir göz seviyesine ayarlamak için monitör panelini arkaya veya öne doğru eğin.



2. En iyi gr aısını saęlamak iin monitr sola veya saęa dndrn.



3. Monitr ykseklięini bireysel i istasyonunuz iin konforlu bir konuma ayarlayın. Monitrn st ereve kenarı gz hizanızdan yksekte olmamalıdır. Numaralı gzlk takan kullanıcılar iin alak ve arkaya eęimli yerletirilmi bir monitr daha konforlu olabilir. İgn iinde alıma pozisyonunuzu deęitirdike monitrn de buna uygun Őekilde yeniden konumlandırılması gereklidir.



4. Kullanım amacınıza uygun olarak monitörü yatay görüntüleme konumundan dikey görüntüleme konumuna döndürebilirsiniz.
 - a. Monitörü tam yükseklik konumuna ayarlayın ve tam eğik konuma geri yatırın (1).
 - b. Monitörü yatay konumdan dikey konuma saat yönünde 90° döndürün (2).

⚠ DİKKAT: Monitör döndürülürken tam yükseklik ve tam eğim konumunda değilse, monitör panelinin sağ alt köşesi tabanla temas eder ve monitörün hasar görmesine yol açabilir.

Monitöre isteğe bağlı bir hoparlör çubuğu ekliyorsanız, monitörü çevirdikten sonra takın. Hoparlör çubuğu, çevirme sırasında tabanla temas ederek muhtemelen monitöre veya hoparlör çubuğuna zarar verecektir.



📝 NOT: Ekrandaki bilgileri dikey modda görüntülemek için yazılım ve belge CD'sinde bulunan HP Display Assistant yazılımını yükleyebilirsiniz. Ekran Menüsü'nün konumu da dikey moda döndürülebilir. Ekran menüsünü döndürmek için, ön paneldeki **Menü** düğmesine basarak ekran menüsüne erişin, menüden **OSD Control**'ü (Ekran Denetimi), ardından **Rotate OSD**'yi (Ekranı Döndür) seçin.

Monitörü Açma

1. Monitörün arkasındaki ana güç düğmesinin açık konuma ayarlayın.
2. Bilgisayarı açmak için güç düğmesine basın.

3. Monitörü açmak için önündeki güç düğmesine basın.



⚠ DİKKAT: Aynı durağan görüntünün uzun bir süre ekranda görüntülediği monitörlerde görüntü izi hasarı oluşabilir.* Monitör ekranında görüntü izi hasarı oluşmasını önlemek için her zaman ekran koruyucu uygulamasını etkinleştirmeli veya uzun süre kullanılmadığında monitörü kapatmalısınız. Görüntünün takılı kalması, tüm LCD ekranlarda oluşabilen bir durumdur. "Görüntü izi" bulunan monitörler HP garantisi kapsamında değildir.

* Bahsedilen uzun süre, ekranda hareketsiz bir görüntünün 12 saat kalmasıdır.

📝 NOT: Güç düğmesine basıldığında bir şey olmazsa Power Button Lockout (Güç Düğmesini Kilitleme) özelliği etkinleştirilmiş olabilir. Bu özelliği devre dışı bırakmak için monitörün güç düğmesini 10 saniye basılı tutun.

📝 NOT: Ekran menüsünden güç ışığını devre dışı bırakabilirsiniz. Monitörün önündeki **Menü** düğmesine basın, ardından **Management > Bezel Power LED > Off'u** (Yönetim > Çerçeve Güç Işığı > Kapalı) seçin.

Monitör açıldığında, beş saniye boyunca bir Monitor Status (Monitör Durumu) iletisi görüntülenir. Mesaj hangi girişin geçerli aktif sinyal olduğunu, otomatik kaynak değiştirme ayarının durumunu (Açık ya da Kapalı gösterir; varsayılan fabrika ayarı On'dur (Açık)), varsayılan kaynak sinyalini (varsayılan fabrika ayarı DisplayPort'dır), geçerli ön ayarlı ekran çözünürlüğünü ve önerilen ön ayarlı ekran çözünürlüğünü gösterir.

Monitör, sinyal girişlerini etkin bir girişe karşı otomatik olarak tarar ve ekranda bu girişi kullanır. İki veya daha fazla giriş etkinse, monitör varsayılan giriş kaynağını görüntüler. Varsayılan kaynak etkin girişlerden biri değilse, monitör en yüksek öncelikli girişi görüntüler. Ön panel **Menu** düğmesine basıp **Input Control > Default Input'u** (Giriş Kontrolü > Varsayılan Giriş) seçerek varsayılan kaynağı ekrandan değiştirebilirsiniz.

HP Su İzi ve Görüntü Tutulması Politikası


IPS monitör modelleri, ultra geniş izleme açıları ve gelişmiş görüntü kalitesi sunan IPS (Düzlem İçerik Değiştirme) ekran teknolojisi ile tasarlanmıştır. IPS özellikli monitörler çok çeşitli gelişmiş görüntü kalitesi uygulamaları için uygundur. Ancak, bu panel teknolojisi ekran koruyucular kullanılmadan uzun süre durağan, hareketsiz veya sabit görüntüler sergileyen uygulamalar için uygun değildir. Bu uygulamaların örnekleri, kamera takip sistemleri, video oyunları, pazarlama logoları ve ekran üzerinde

uzun süre görüntülenen şablonlar olabilir. Durağan görüntüler, monitör ekranında leke veya su izi gibi görünebilen görüntü tutulmalarına neden olabilir.

Görüntü tutulması hasarına yol açacak şekilde günde 24 saat kullanımda tutulan monitörler HP garantisi kapsamında değildir. Görüntü tutulması hasarını önlemek için, sistem kullanımda değilken monitörü mutlaka kapatın veya sisteminiz destekliyorsa, sistem boştaiken ekranı kapatmak için güç yönetim ayarlarından faydalanın.

USB Aygıtlarını Bağlama


Dijital kamera, USB klavye veya USB fare gibi aygıtları bağlamak için USB konektörleri kullanılır. Monitörde dört adet aşağı yönde USB bağlantı noktası vardır (ikisi arkada, ikisi de yan tarafta).

 **NOT:** Monitördeki USB bağlantı noktalarını etkinleştirmek için USB hub kablosunu monitörden bilgisayara bağlamalısınız. Bkz. Adım 4, [Kabloları Bağlama sayfa 6](#).



Monitör Standını Çıkarma

Paneli duvara, hareketli bir kola veya başka bir montaj parçasına monte etmek için, monitör panelini standdan çıkarabilirsiniz.

 **DİKKAT:** Monitörü sökmeye başlamadan önce, monitörün kapatıldığından ve hem güç hem de sinyal kablolarının çıkarıldığından emin olun. Ayrıca monitöre bağlı tüm USB kablolarını çıkarın.

1. Sinyali ve gücü kesin, USB kablolarını monitörden çıkarın.
2. Monitörü ön tarafı aşağı gelecek şekilde, temiz ve kuru bir bezle kaplı düz bir yüzeye yatırın.
3. HP Quick Release 2 kilidini açmak için monitörün alt ortası yakınındaki mandala basın (1).
4. Montaj plakası paneldeki girintiden çıkana kadar standın tabanını yukarı yönde çevirin (2).

5. Standı girintiden kaydırıp çıkarın (3).



Monitörü Monte Etme

Monitör paneli duvara, hareketli kola veya başka bir montaj aparatına takılabilir.

HP Quick Release 2 montaj dirseğini kullanarak monitör panelini montaj düzeneğine takabilir veya HP Quick Release 2 montaj dirseği olmaksızın monitör panelini montaj düzeneğine takabilirsiniz.

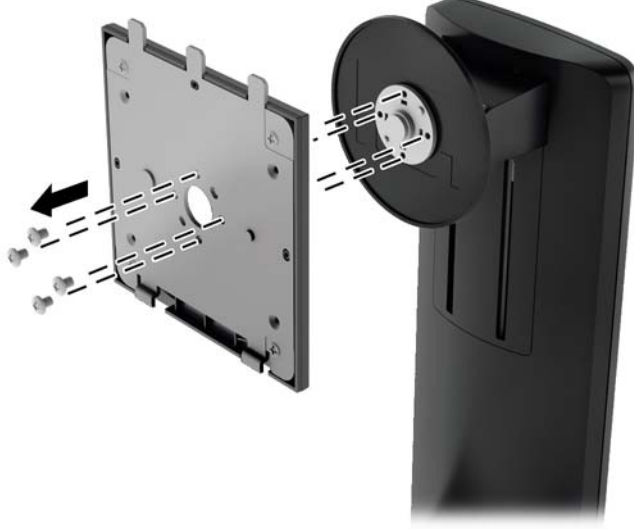
NOT: Bu aparatın UL veya CSA listelerindeki duvara montaj dirseği tarafından desteklenmesi amaçlanmıştır.

⚠ DİKKAT: Bu monitör, endüstri standardı VESA 100 mm montaj deliklerini destekler. Monitöre üçüncü taraf bir montaj çözümü takmak için dört adet 4 mm kalınlığında, 0,7 açıklığında ve 10 mm uzunluğunda vida gerekir. Daha uzun vidalar monitöre zarar verebileceğinden kullanılmamalıdır. Üretici montaj çözümünün VESA standardıyla uyumlu olduğunu ve monitör ekran panelinin ağırlığını taşıyabilecek düzeyde derecelendirildiğini doğrulamak önemlidir. En iyi performansı almak için monitörle birlikte verilen güç ve video kablolarını kullanmaya özen gösterin.

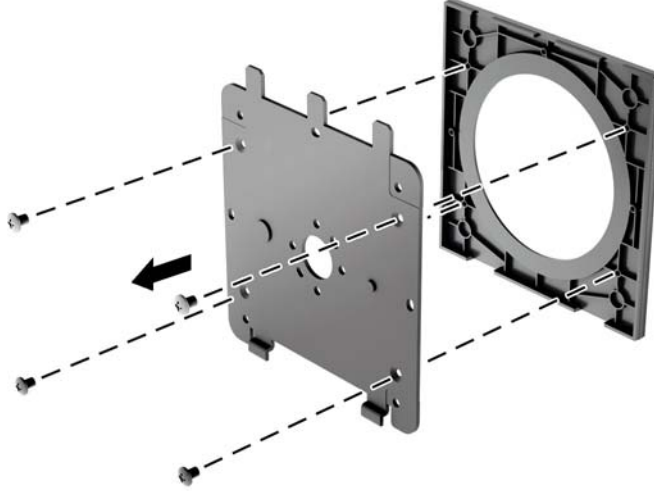
Quick Release 2 Montaj Dirseğini Kullanarak Monitörün Takılması

Quick Release 2 montaj dirseğini kullanarak monitör panelini montaj düzeneğine takmak için:

1. Montaj plakasını standın başlığına tutturun dört vidayı çıkarın.



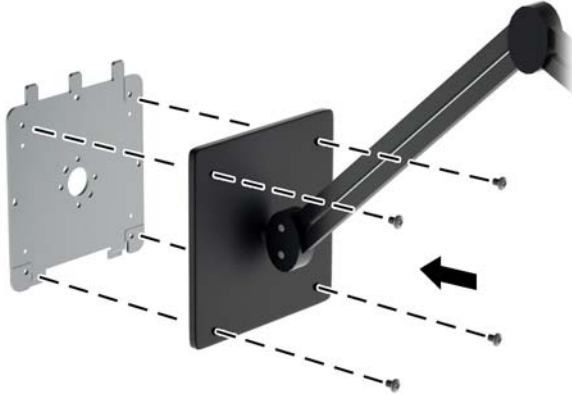
2. Montaj plakasını kapağından ayırmak için dört adet vidayı montaj plakasından çıkarın.



3. Monitör panelinin arka kısmındaki VESA deliklerinden, dört adet vidayı çıkarın.



4. Monitör panelinin arkasındaki VESA deliklerinden çıkarılmış olan dört adet vidayı kullanarak montaj plakasını duvara veya yana açılır kola takın.



5. Monitör panelini taktığınız montaj dirseği üzerine yerleştirmek için, girintisini montaj dirseği ile hizalayın, ardından dirseğin üst kısmı üzerinde kaydırın ve dirseğe degecek şekilde yerine geri bastırın. Monitör güvenli biçimde yerine kilitlendiğinde, monitördeki ayırma mandalı ortaya çıkar.



Quick Release 2 Montaj Dirseğini Kullanmaksızın Monitörün Takılması

HP Quick Release 2 montaj dirseğini kullanmaksızın monitör panelini doğrudan bir montaj düzeneğine takmak için, monitör panelinin arkasında yer alan VESA deliklerinden çıkarılmış dört adet deliği kullanın ve bunları montaj aygıtını monitör panelinin arkasına takmak için bunları yerleştirin.



Seri Numarası ve Ürün Numarasının Bulunması

Seri numarası ve ürün numarası, ekranın baş kısmındaki arka panel üzerindeki bir etikette yer alır. Monitör modeliyle ilgili olarak HP'ye ulaşmanız gerektiğinde size bu numaralar gerekebilir.



NOT: Etiket okumak için ekranın baş kısmını kısmen döndürmeniz gerekebilir.



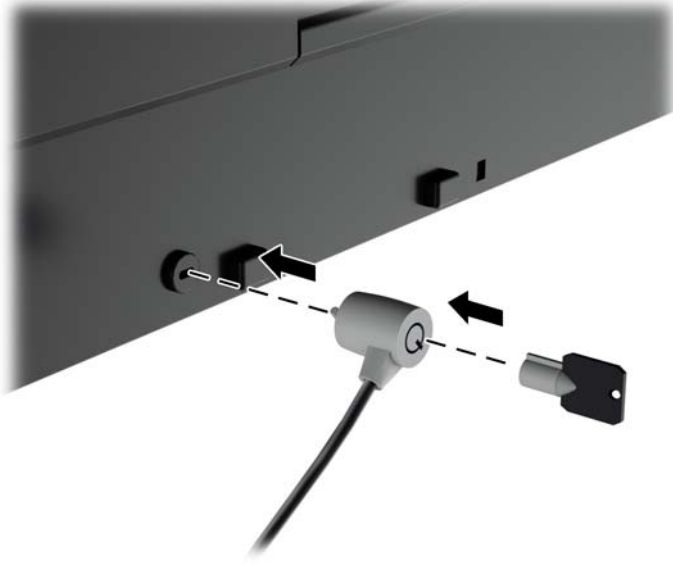
Bilgi Kartının Bulunması

Tanımlayıcı bilgiler çekip çıkarılan kart üzerinde yer alır (ve monitör arkasındaki etikette yer alır). Bu kart panelin sol yanındaki USB konektörlerinin arkasından çekilerek çıkarılır. Garanti destek bilgileri (model no, seri no, ürün no) kartın (ve etiketin) ön kısmında yazılıdır ve yasal düzenleme bilgileri kartın arkasında bulunur.



Kablo Kilidi Takma

Monitörü, HP'den alınabilen isteğe bağlı kablo kilidi ile hareketsiz bir nesneye sabitleyebilirsiniz.



Güç Tasarruf Özellikleri:

Monitörler düşük güç durumunu da destekler. Monitör yatay ve/veya dikey eşitleme sinyalinin olmadığını algılayarsa, düşük güç durumuna geçer. Bu sinyallerin gelmediği algılandığında, monitör ekranı kararır, arka ışık söner ve güç ışığı koyu sarı renge dönüşür. Monitör düşük güç durumundayken 0,5 watt güç kullanır. Monitör normal çalışma moduna geçerken kısa bir ısınma süresi vardır.

Enerji tasarrufu özelliğini (bazen güç yönetimi özellikleri de denir) ayarlama yönergeleri için bilgisayarın el kitabına bakın.

NOT: Yukarıda anlatılan güç tasarrufu özelliği, yalnızca enerji tasarrufu özelliklerine sahip bilgisayarlara bağlı olduğunda çalışır.

Monitörün enerji tasarrufu yardımcı programındaki ayarları seçerek, monitörü önceden belirlenen bir zamanda düşük güç durumuna girecek şekilde programlayabilirsiniz. Monitörün enerji tasarrufu yardımcı programı ekranın düşük güç durumuna girmesine neden olursa, güç ışığı sarı renkte yanıp söner.


Power-Saver Mode (ISM Modu)

Monitör, monitör kullanımında iken ekranda hızlıca ayarlanabilen bir Güç Koruyucu Modu içermektedir. Güç Koruyucu işlevi, monitörün enerji tasarrufu sağlayabilmesi için çoğunlukla aşamalı bir şekilde LED arka ışığı akımını (ekran parlaklığı) azaltır. Tasarruf düzeyleri kalibre EDİLMEZ, fakat ürün değerlendirme sırasında gerçekleştirilen güç ölçümlerine dayalı ortalama tasarruf değerleridir.

Güç tasarrufunu ayarlamak üzere ekran menüsünü açmak için **Menu** düğmesine basın ve **Management > Power-Saver Mode** (Yönetim > Güç Koruyucu Mod)'u seçin. Güç tasarruf ayarları için aşağıdaki seçeneklerden birini seçin:

- Kapalı
- 10% Savings (%10 Tasarruf)
- 20% Savings (%20 Tasarruf)
- 30% Savings (%20 Tasarruf)

- 40% Savings (%20 Tasarruf)
- 50% Savings (%20 Tasarruf)

 **NOT:** Güç tasarruf yüzdeleri birden fazla ünitenin önceden test edilmesine dayanır. Gerçek güç azalması ve ekran sonuçları üniteden üniteye farklılık gösterebilir.

Güç tasarruf yüzdelerinin ayarlanması USB bağlantı noktaları için ayrılan gücü etkilemez.

Auto-Sleep Mode (ISM Modu)

Bu ekranlar, ekran için daha düşük güç durumunu etkinleştirip devre dışı bırakmanıza olanak veren **Auto-Sleep Mode** (Otomatik Uyku Modu) adında bir OSD (Ekran Menüsü) seçeneğini destekler. Otomatik Uyku Modu etkin iken (varsayılan olarak etkindir), ana bilgisayar düşük güç modu sinyali verdiğinde (yatay veya dikey eşitleme sinyali) monitör düşük güç durumuna geçer.

Bu düşük güç durumundaki uyku moduna girildiğinde, monitör ekranı kararır, arka ışık söner ve güç ışığı sarı renge dönüşür. Bu düşük güç modunda, monitör 0,5W'tan daha az güç çeker. Ana bilgisayar monitöre etkin bir sinyal gönderdiğinde monitör uyku modundan uyanır (örneğin, kullanıcı fare veya klavyeyi etkinleştirdiğinde).

Sleep Timer (Uyku Süreölçer)


Uyku Süreölçer OSD (Ekran Menüsü) güç tasarrufu özelliğine sahip bir özelliktir ve her gün önceden programlanmış bir saatte monitörün düşük güç durumuna girip çıkması için bir süre ayarlamasını sağlar. Böylece enerjiden tasarruf etmenizi ve ekranın ömrünü uzatmanızı sağlar.

Sleep Timer (Uyku Süreölçer) modunun beş ayarı vardır:

- Set Current Time (Güncel Saati Ayarla)
- Set Sleep Time (Uyku Saatini Ayarla)
- Set On Time (Açılış Saatini Ayarla)
- Timer: On/Off (Süreölçer: Açık/Kapalı)
- Sleep Now (Şimdi Uyku'ya Geç)

Süreölçeri ayarlamak için:

1. **OSD Menu** (Ekran Menüsü) seçeneğini görüntülemek için monitörün ön panelindeki **Menu** (Menü) düğmesine basın.
2. Aşağı doğru ilerleyin ve **Management** (Yönetim) seçeneğini vurgulayın.
3. **OK** (Tamam) düğmesine basarak **Management** (Yönetim) ögesini seçin.
4. Aşağı doğru kaydırın ve **Sleep Timer > Set Current Time** (Uyku Süreölçer > Güncel Saati Ayarla) öğelerini seçin.

 **NOT:** **Sleep Time** (Uyku Saati) veya **On Time** (Açılış Saati) ayarını yapmadan önce güncel yerel saati ayarlamanız gerekir. Saatin 24 saatlik biçimde görüntülediğine dikkat edin. Örneğin, öğleden sonra 1:15, 13:15 olarak görüntülenir.

Elektrik kesilmesi veya monitöre elektrik gelmemesi süreölçeri 00:00 olarak sıfırlar. Bu durum ortaya çıkarsa, uyku süreölçeri sıfırlamanız gerekir.

5. Saati ayarlama moduna girmek için **OK** (Tamam) düğmesine bir kez basın.
6. Saati ayarlamak için - (Eksi) veya + (Artı) düğmesine basın.
7. Dakikayı ayarlamak için **OK** (Tamam) düğmesine tekrar basın.

8. Dakikayı ayarlamak için - (Eksi) veya + (Artı) düğmesine basın.
9. Seçtiğiniz saati sabitlemek için **OK** (Tamam) düğmesine basın.
10. Güncel saati ayarladıktan sonra vurgu otomatik olarak **Set Sleep Time** (Uyku Saatini Ayarla) ögesine geçer. **Sleep Time** (Uyku Saati) ögesini ayarlamak için 6 - 9 arası adımları tekrarlayın.
11. **Sleep Time** (Uyku Saati) seçeneğini ayarlamak istemezseniz, **OK** (Tamam) düğmesine iki kez basın, sonra menüden çıkmak için **Save and Return** (Kaydet ve Geri Dön) ögesini seçin.
12. **Sleep Time** (Uyku Saati) ögesini ayarladıktan sonra vurgu otomatik olarak **Set On Time** (Açılış Saatini Ayarla) ögesine geçer. **On Time** (Açılış Saati) ögesini ayarlamak için 6 - 9 arası adımları tekrarlayın.
13. **Sleep Timer** (Uyku Süreölçer) ayarlarını etkinleştirmek için **Timer** (Süreölçer modu)'nu **On** (Açık) konumuna getirin.
14. İşlemi tamamladığınızda, menüden çıkmak için **Save and Return** (Kaydet ve Geri Dön) seçeneğini belirleyin.

Beşinci seçenek olan **Sleep Now** (Şimdi Uyku'ya Geç), monitörün arka aydınlatma ışıklarını hemen kapatır ve bir sonraki **On Time** (Açılış Saati) ayarının etkinleşmesine veya monitörün düğmesine basılmasına kadar uyku modunda kalır.

3 Daha Fazla Bilgi Bulma

Başvuru Kılavuzları

Şunlar hakkında ek bilgi için bkz. monitörünüzle gelen CD'deki *HP LCD Monitörler Referans Kılavuzu*:

- Monitör performansını optimize etme
- Güvenlik ve bakım yönergeleri
- Yazılımı CD'den yükleme
- OSD menüsünü kullanma
- Yazılımı Web'den indirme
- Kurum mevzuat bilgileri
- Sorun giderme işlemleri ve sık karşılaşılan sorunlara önerilen çözümler

Hırsızlığa karşı caydırıcılık hakkında daha fazla bilgi için, monitörünüzle verilen CD'de yer alan *HP Display Assistant Kullanım Kılavuzu*'na bakın.

Ürün Desteği

Monitörü kullanma ve ayarlama hakkında ek bilgi için <http://www.hp.com/support> adresine gidin. Ülke veya bölgenizi seçin, **Ürün Desteği ve Sorun Giderme**'yi seçin ve ARA penceresine monitörünüzün modelini girin.



NOT: Monitör kullanım kılavuzu, referans kılavuz ve sürücüler <http://www.hp.com/support> adresinden temin edilebilir.

Kılavuzda veya *HP LCD Monitörleri Referans Kılavuzunda* yer alan bilgiler sorularınıza cevap vermiyorsa, destek birimi ile iletişime geçebilirsiniz. ABD'de destek için <http://www.hp.com/go/contactHP> web sitesine gidin. Dünya çapında destek için http://welcome.hp.com/country/us/en/wwcontact_us.html web sitesine gidin.

Burada şunları yapabilirsiniz:

- Bir HP teknisyeni ile çevrimiçi sohbet



NOT: Destek sohbeti belirli bir dilde mevcut değilse, İngilizce dilinde mevcuttur.

- E-posta desteği
- Destek telefon numaralarını bulma
- Bir HP servis merkezi bulma

A Teknik Özellikler



NOT: Bütün özellikler HP'nin bileşen üreticileri tarafından sağlanan genel özellikleri göstermektedir; gerçek performans daha yüksek veya düşük olabilir.

Z24i Modeli

Ekran	60,96 cm geniş ekran	24 inç geniş ekran
Tür	IPS LCD	
Görülebilir Görüntü Boyutu	60,96 cm çapraz	24 inç çapraz
Maksimum Ağırlık (Paketsiz)	6,96 kg	15,34 libre
Boyutlar (taban dahil)		
Yükseklik (en yüksek konum)	52,5 cm	20,67 inç
Yükseklik (en alçak konum)	40,5 cm	15,94 inç
Derinlik	23,798 cm	9,37 inç
Genişlik	55,94 cm	22,02 inç
Maksimum Grafik Çözünürlüğü	1920 x 1200 (60 Hz) analog giriş 1920 x 1200 (60 Hz) dijital giriş	
Optimum Grafik Çözünürlüğü	1920 x 1200 (60 Hz) analog giriş 1920 x 1200 (60 Hz) dijital giriş	
Çevresel Gereksinimler Sıcaklık		
Çalışma Ortamı Sıcaklığı	5 - 35°C	41 - 95°F
Saklama Sıcaklığı	-20 - 60°C	-4 - 140°F
Güç Kaynağı	100 – 240 VAC 50/60 Hz	
Giriş Terminali	Bir VGA konektörü; bir DVI konektörü; bir DisplayPort konektörü (bazı bölgelerde kablo pakete dahil olmayabilir)	

NOT: Bu ürünle ilgili en son teknik özellikler ve diğer teknik özellikler için <http://www.hp.com/go/productbulletin> adresine giderek ekran modelinizi aratıp modele özel QuickSpecs'e ulaşabilirsiniz.

Z27i Modeli

Ekran	68,58 cm geniş ekran	27 inç geniş ekran
Tür	IPS LCD	
Görüntülenebilir Resim Boyutu	68,58 cm çapraz	27 inç çapraz
Maksimum Ağırlık (Paketsiz)	7,6 kg	16,74 libre

Boyutlar (taban dahil)		
Yükseklik (en yüksek konum)	54,04 cm	21,28 inç
Yükseklik (en alçak konum)	42,04 cm	16,55 inç
Derinlik	24,248 cm	9,55 inç
Genişlik	64,10 cm	25,24 inç
Maksimum Grafik Çözünürlüğü	1920 x 1200 (60 Hz) analog giriş 2560 x 1440 (60 Hz) dijital giriş	
Optimum Grafik Çözünürlüğü	1920 x 1200 (60 Hz) analog giriş 2560 x 1440 (60 Hz) dijital giriş	
Çevresel Gereksinimler Sıcaklık		
Çalışma Sıcaklığı	5 - 35°C	41 - 95°F
Saklama Sıcaklığı	-20 - 60°C	-4 - 140°F
Güç Kaynağı	100 – 240 VAC 50/60 Hz	
Giriş Terminali	Bir VGA konektörü; bir DVI konektörü; bir HDMI konektörü; bir DisplayPort konektörü (bazı bölgelerde kablo pakete dahil olmayabilir)	
NOT: Bu ürünle ilgili en son teknik özellikler ve diğer teknik özellikler için http://www.hp.com/go/productbulletin adresine giderek ekran modelinizi aratıp modele özel QuickSpecs'e ulaşabilirsiniz.		

Z30i Modeli

Ekran	76,2 cm geniş ekran	30 inç geniş ekran
Tür	IPS LCD	
Görüntülenebilir Resim Boyutu	76,2 cm çapraz	30 inç çapraz
Maksimum Ağırlık (Paketsiz)	9,96 kg	21,96 libre
Boyutlar (taban dahil)		
Yükseklik (en yüksek konum)	60,1 cm	23,66 inç
Yükseklik (en alçak konum)	48,1 cm	18,94 inç
Derinlik	26,648 cm	10,49 inç
Genişlik	69,03 cm	27,18 inç
Maksimum Grafik Çözünürlüğü	1920 x 1200 (60 Hz) analog giriş 2560 x 1600 (60 Hz) dijital giriş	
Optimum Grafik Çözünürlüğü	1920 x 1200 (60 Hz) analog giriş 2560 x 1600 (60 Hz) dijital giriş	
Çevresel Gereksinimler Sıcaklık		
Çalışma Sıcaklığı	5 - 35°C	41 - 95°F
Saklama Sıcaklığı	-20 - 60°C	-4 - 140°F

Güç Kaynağı	100 – 240 VAC 50/60 Hz
Giriş Terminali	Bir VGA konektörü; bir DVI konektörü; bir HDMI konektörü; bir DisplayPort konektörü (bazı bölgelerde kablo pakete dahil olmayabilir)

NOT: Bu ürünle ilgili en son teknik özellikler ve diğer teknik özellikler için <http://www.hp.com/go/productbulletin> adresine giderek ekran modelinizi aratıp modele özel QuickSpecs'e ulaşabilirsiniz.

Önceden Ayarlanmış Ekran Çözünürlüklerini Tanıma

Aşağıda listelenen ekran çözünürlükleri en sık kullanılan modlardır ve varsayılan fabrika değerleridir. Bu monitör söz konusu ön ayarlı modları otomatik olarak tanıır ve uygun boyutta ve ekranda ortalanmış olarak görüntüler.

Z24i Modeli

Ön Ayar	Piksel Biçimi	Yatay Frekans (kHz)	Dikey Frekans (Hz)
1	640 × 480	31,469	59,940
2	720 × 400	31,469	70,087
3	800 × 600	37,879	60,317
4	1024 × 768	48,363	60,004
5	1280 × 1024	63,981	60,02
6	1440 × 900	55,935	59,887
7	1680 × 1050	65,29	59,954
8	1920 × 1080	67,5	60,00
9	1920 × 1200	74,038	59,950
10	1920 × 1200	74,556	59,885

Ön Ayar	Zamanlama Adı	Piksel Biçimi	Yatay Frekans (kHz)	Dikey Frekans (Hz)
1	480p	720 × 480	31,469	59,94
2	576p	720 × 576	31,25	50
3	720p50	1280 × 720	37,5	50
4	720p60	1280 × 720	45	60
5	1080p50	1920 × 1080	56,25	50
6	1080p60	1920 × 1080	67,5	60

Z27i Modeli

Ön Ayar	Piksel Biçimi	Yatay Frekans (kHz)	Dikey Frekans (Hz)
1	640 × 480	31,469	59,940
2	720 × 400	31,469	70,087
3	800 × 600	37,879	60,317
4	1024 × 768	48,363	60,004
5	1280 × 720	45,00	59,94
6	1280 × 800	49,702	59,81
7	1280 × 1024	63,981	60,02
8	1366 × 768	47,712	59,79
9	1440 × 900	55,935	59,887
10	1600 × 900	55,935	59,887
11	1680 × 1050	65,29	59,954
12	1920 × 1080	67,5	60,00
13	1920 × 1200	74,038	59,950
14	1600 × 1200	75,00	60,000
15	1920 × 1200	74,556	59,885
16	2560 × 1440	88,787	59,951

Ön Ayar	Zamanlama Adı	Piksel Biçimi	Yatay Frekans (kHz)	Dikey Frekans (Hz)
1	480p	720 × 480	31,469	59,94
2	576p	720 × 576	31,25	50
3	720p50	1280 × 720	37,5	50
4	720p60	1280 × 720	45	60
5	1080p50	1920 × 1080	56,25	50
6	1080p60	1920 × 1080	67,5	60

Z30i Modeli

Ön Ayar	Piksel Biçimi	Yatay Frekans (kHz)	Dikey Frekans (Hz)
1	640 × 480	31,469	59,940
2	720 × 400	31,469	70,087
3	800 × 600	37,879	60,317

4	1024 × 768	48,363	60,004
5	1280 × 720	45,00	59,94
6	1280 × 800	49,702	59,81
7	1280 × 1024	63,981	60,02
8	1366 × 768	47,712	59,79
9	1440 × 900	55,935	59,887
10	1600 × 900	55,935	59,887
11	1680 × 1050	65,29	59,954
12	1920 × 1080	67,5	60,00
13	1920 × 1200	74,038	59,950
14	1600 × 1200	75,00	60,000
15	1920 × 1200	74,556	59,885
16	2560 × 1440	88,787	59,951
17	2560 × 1600	98,713	59,972

Ön Ayar	Zamanlama Adı	Piksel Biçimi	Yatay Frekans (kHz)	Dikey Frekans (Hz)
1	480p	720 × 480	31,469	59,94
2	576p	720 × 576	31,25	50
3	720p50	1280 × 720	37,5	50
4	720p60	1280 × 720	45	60
5	1080p50	1920 × 1080	56,25	50
6	1080p60	1920 × 1080	67,5	60

Kullanıcı Modlarını Girme

Aşağıdaki durumlarda, video denetleyicisi sinyali zaman zaman ön ayarlı olmayan bir modu çağırabilir:

- Standart grafik bağdaştırıcısı kullanmıyorsanız.
- Önceden ayarlanmış bir mod kullanmıyorsanız.

Bu durum söz konusu olursa, ekran menüsünü kullanarak monitör ekranı parametrelerini yeniden ayarlamanız gerekebilir. Değişiklikleriniz bu modlardan herhangi birine veya tümüne uygulanabilir ve belleğe kaydedilir. Monitör otomatik olarak yeni ayarı saklar ve daha sonra yeni modu önceden ayarlanmış bir mod olarak tanır. Fabrikada önceden ayarlanan modlara ek olarak girilip saklanabilen en az 10 kullanıcı modu da vardır.