



f310

Araba Camcorder  
Kullanım Kılavuzu

# İçindekiler

Bu Kılavuz Hakkında .....	3
FCC Bildirisi .....	3
WEEE Uyarısı.....	3
CE Düzenleyici Bildirimi.....	4
Kurulum ile ilgili Notlar .....	4
Dikkat.....	4
<b>1 Giriş.....</b>	<b>6</b>
1.1 Özellikler .....	6
1.2 Paket İçerikleri .....	6
1.3 Ürüne Genel Bakış.....	7
<b>2 Başlangıç .....</b>	<b>8</b>
2.1 SD Kartın Yerleştirilmesi .....	8
2.2 Araç içerisine Kurulum .....	9
2.2.1 Ön Cama Montaj.....	9
2.2.2 Cihaz konumunun ayarlanması.....	10
2.3 Güç Bağlantısı .....	11
2.4 Cihazın Açılması / Kapatılması .....	12
2.4.1 Otomatik Güç Açma/Kapatma.....	12
2.4.2 Elle Güç Açma/Kapatma .....	12
2.5 İlk Ayarların Yapılması .....	12
2.5.1 Otomatik Kayıt Özelliğinin Açılması .....	13
2.5.2 Tarih ve Saatin Ayarlanması.....	13
2.5.3 Evrensel Zaman Kodunu (UTC) Ayarlama.....	14
<b>3 Araç Kaydedicisinin Kullanımı.....</b>	<b>15</b>
3.1 Video Kaydı .....	15
3.1.1 Araç kullanımı sırasında video kaydı .....	15
3.1.2 Sürücü Yorgunluk Uyarısı İşlevi.....	15

3.1.3	Elle Video Kaydı.....	16
3.1.4	Acil Durum Kaydı .....	16
3.1.5	Kayıt Ekranı .....	17
3.1.6	Fotoğraf Çekme.....	18
3.1.7	LCD ekranda 4 IZGARA İŞLEVİ GÖSTERİMİ.....	19
3.2	Video ve Fotoğrafları Görüntüleme .....	20
3.2.1	Videoların Oynatılması.....	21
3.2.2	Fotoğrafları Görüntüleme .....	21
3.2.3	Oynatma Ekranı.....	22
3.2.4	Dosyaların Silinmesi.....	23
<b>4</b>	<b>Ayarların Yapılması.....</b>	<b>24</b>
4.1	Menünün Kullanımı .....	24
4.2	Menü Ağacı.....	25
<b>5</b>	<b>Yazılımın Kurulumu .....</b>	<b>29</b>
<b>6</b>	<b>SuperCar .....</b>	<b>30</b>
<b>7</b>	<b>Özellikler .....</b>	<b>31</b>

## Bu Kılavuz Hakkında

Bu dokümandaki içerik bilgilendirme amaçlıdır ve önceden bilgilendirme yapılmaksızın değiştirilebilir. Bu Kullanım Kılavuzunun tutarlı ve tam olması için her çabayı gösterdik. Buna rağmen, olası hatalardan ya da eksikliklerden dolayı sorumluluk kabul edilmemektedir. Üretici firma, önceden bilgilendirme yapılmaksızın teknik özelliklerde değişiklik yapma hakkını saklı tutar.

## FCC Bildirisi

Bu donanım FCC Kurallarınının 15. maddesi uyarınca test edilmiş ve B sınıfı dijital cihaz sınırlarına uygun olduğu tespit edilmiştir. Bu sınırlar konutsal alanlarda zararlı girişimlere karşı mantık çerçevesinde koruma sağlamak amacıyla tasarlanmıştır. Bu donanım radyo frekans enerjisi üretebilir, kullanabilir ya da yayabilir ve eğer talimatlarda belirttiği şekilde doğru olarak kullanılmadığı ya da kurulmadığı takdirde radyo iletişimde olumsuz girişimlere sebep olabilir. Bunun yanı sıra, belirli bir kurulumda girişim olmayacağına dair bir garanti verilmemektedir. Eğer bu donanım olumsuz girişimlere sebep oluyorsa ki bu durum cihaz açılıp kapatılarak test edilebilir, kullanıcı aşağıda belirtilen bir ya da birkaç öneriyi kullanarak sorunu çözmeye çalışabilir.

- Alıcı anteninin yerini ya da yönünü değiştirin.
- Ekipman ve alıcı arasındaki mesafeyi artırın.
- Ekipmanı alıcının bağlı olduğu prizden farklı bir prize bağlayın.
- Bayinize ya da deneyimli bir radyo/TV teknisyenine danışın.

Bu cihaz FCC kurallarınının 15. maddesine uymaktadır. Bu uygulama aşağıdaki iki durum için geçerlidir: (1) Bu cihaz zararlı girişimlere sebep olmaz ve (2) bu cihaz, istenmeyen çalışmaya sebep olabilecekler de dâhil her tür girişimi kabul etmelidir.

FCC Uyarısı: Uyumluluk sağlayan taraf tarafından onaylanmayan her değişiklik, kullanıcının bu donanımı çalıştırma yetkisini geçersiz kılabilir.

## WEEE Uyarısı

### Avrupa Birliğinde Elektrikli ve Elektronik Ekipman ve/veya Pil Atıkların Özel Konut Sakinleri Tarafından İmha Edilmesi



Üründe ya da paketlemede kullanılan bu simge, bu ürünün ev atığı olarak imha edilemeyeceği anlamına gelmektedir. Atık donanım ya da pillerinizi, elektrik donanım ve/veya pillerin geri dönüşümü ile ilgili uygun geri-temin sistemlerine teslim etmeniz gerekmektedir. Bu donanım ve/veya pillerin geri dönüşümü ile ilgili daha detaylı bilgi için lütfen belediyeniz, ürünü satın aldığınız mağaza ya da bölgenizdeki ev atıklarının imhasından sorumlu kuruluş ile iletişime geçiniz. Materyallerin geri dönüşümü doğal kaynakların korunmasına yardımcı olacak ve onların insan sağlığını ve çevreyi koruyacak biçimde geri dönüşümünü garantiye alacaktır.

## CE D zenleyici Bildirimi

Radyo ve Telekom cihazlarının Elektromanyetik Uyumluluđuna iliřkin  ye  lkelerin Mevzuatının Yakınlařtırılması ile ilgili Konsey Yönetmeliđinde (1995/5/EC) belirtilen gereksinimlere uyumlu olduđu onanmıřtır; Alçak Voltaj Yönergesine (2006/95/EC); Yasaklı Maddelerin Elektrik Elektronik  rünlerinde Kullanımının Kısıtlanması Yönergesine (2002/95/EC), T rkiye EEE Yönetmeliđine; elektrik elektronik ev ve ofis  r nlerinin hazırda bekleme ve kapalı durumlarındaki elektrik g ç t ketime yönelik eko-tasarım gereksinimlerine iliřkin Avrupa Parlamentosunun ve Konseyinin 2005/32/EC yönergesini uygulayan 1275/2008 Numaralı Komisyon Yönergesine ve enerji iliřkin  r nlerin eko-tasarım gereksinimlerinin d zenlenmesine yönelik çerçeveyi oluřturan Avrupa Parlamentosu ve Konseyinin 2009/125/EC yönergesine uymaktadır.

## Kurulum ile ilgili Notlar

1. En iyi aık-alan g r ř n  elde etmek iin cihazı dikiz aynasının yakınına yerleřtiriniz.
2. Yađmur yađarken bile aık g r ř  sađlamak iin lensin  n cam sileceklerinin silme b lgesinde bulunduđundan emin olunuz.
3. Merceđe parmađınız ile dokunmayınız. Mercekte parmak yađı kalabilir, bu ise net olmayan video ya da fotođraflara sebep olacaktır. Merceđinizi d zenli olarak temizleyiniz.
4. Cihazı filmlili camlarda kullanmayınız. Bu tip kullanım cam filmlerine zarar verebilir.
5. Kurulum konumunun filmlili cam tarafından engellenmediđinden emin olunuz.

## Dikkat

- ❖ Sadece izin verilen řarj cihazını kullanınız.
- ❖ Hibir zaman tek bařınıza cihazı s kmeyiniz.
- ❖ Hibir zaman pili kısa devre yapmayınız.
- ❖ Pili geri d n ř m kurallarına uygun bir řekilde atınız.
- ❖ Pili aık aleve maruz bırakmak patlamaya sebep olabilir.
- ❖ Yerel kanunlara ve ara g venliđi hususları nedeniyle, l tfen ara kullanırken cihazınızı kullanmayınız.

- ❖ GPS konumlama sonuçları sadece referans amaçlıdır ve asıl sürüş durumunu etkilememelidir. Sistem ayrıca konumlama hassasiyeti ile ilgili kesinlik garantisi veremez.
- ❖ GPS konumlama hassasiyeti hava durumu ya da bulunulan konuma (örneğin yüksek binalar arasında, ormanda, yer altında ya da tünelde) göre değişiklik gösterebilir.  
GPS uydu sinyalleri (cam dışında) katı materyallerin içerisinde geçemez. Filmlenmiş camlar da GPS uydu sinyallerinin alımını olumsuz yönde etkileyecektir.
- ❖ Her cihazın GPS uydu sinyallerini alım kalitesi farklılık gösterebilir. Sistem farklı cihazlardan gelen konum sonuçlarının hassasiyetini algılayamaz.
- ❖ Bu sistemde gösterilen hız, konum ve kayıtlı hız kameralarına uzaklık gibi bilgiler çevresel etkilerden dolayı kusurlu olabilir. Bu sebeple size sadece referans amaçlı sunulmaktadır.
- ❖ Bu sistem sadece ticari olmayan amaçlarla uygulanan kanunun izin verdiği maksimum sınırlar içerisinde kullanılmaktadır. Kullanım sırasında gerçekleşebilecek veri kayıplarından firmamız sorumlu değildir.
- ❖ HP Araç Kamerası f310, geçerli yasaların izin verdiği sınırlar içinde ticari olmayan kullanım için tasarlanmıştır. Hewlett-Packard Şirketi, çalışma sırasındaki veri/içerik kayıplarından sorumlu DEĞİLDİR.

**Araç Kamerasını kullanmaya başlamadan önce yukarıdaki bildirimleri kabul ettiğiniz varsayılır.**

# 1 Giriş

Bu gelişmiş Araç Kaydediciyi satın aldığınız için teşekkürler. Bu cihaz, araç kullanırken gerçek zamanlı video ve ses kaydı yapabilmeniz amacıyla tasarlanmıştır.

## 1.1 Özellikler

- Full HD kamera (1920x1080 @ 30fps)
- 2.4" LCD renkli ekran
- Geniş açılı mercek
- Hareket Algılama
- Çarpışma Algılaması için Otomatik Acil Durum Kaydı
- 32 GB'a kadar mikro SDHC destekler (yüksek çözünürlüklü video kaydı için Sınıf 6 ya da daha yüksek hız gereklidir)

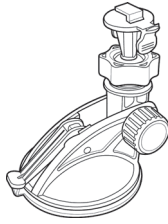
## 1.2 Paket İçerikleri

Pakette aşağıdaki öğeler vardır. Eksik ya da hasarlı öğe varsa hemen satıcınızla iletişime geçin.

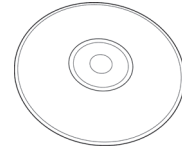
Araç Kaydedici



Tutucu



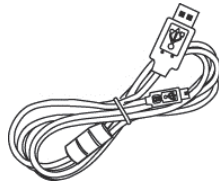
CD-ROM



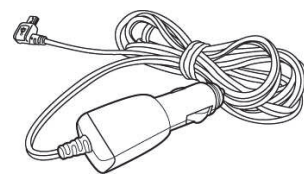
Hızlı Kullanım  
Kılavuzu



USB kablosu

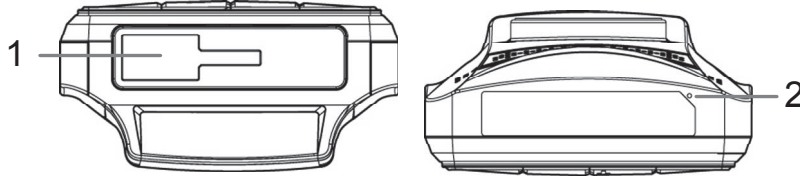


Araç adaptörü

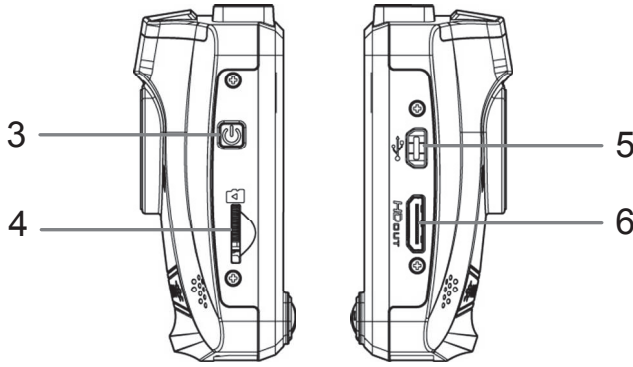


## 1.3 Ürüne Genel Bakış

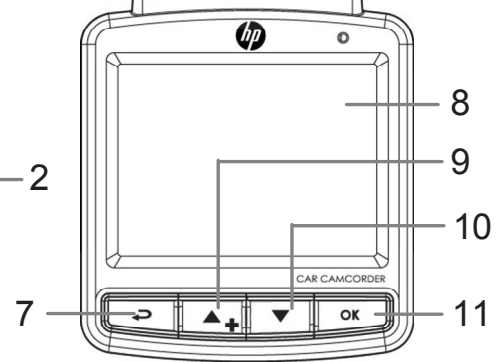
Üst ve Alt Görünümler



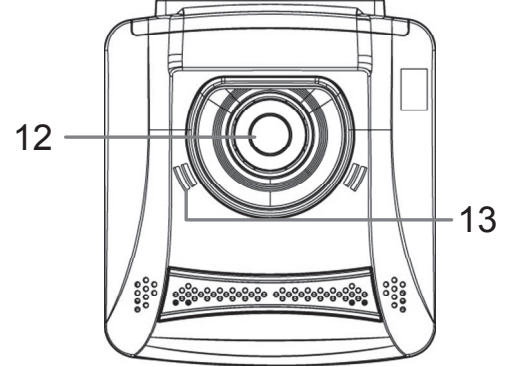
Yan (Sol ve Sağ) Görünümler



Önden Görünüm



Arkadan Görünüm



No.	Parça
1	Tutucu Soketi
2	Mikrofon
3	Güç Düğmesi
4	Hafıza Kartı Slotu
5	USB Girişi
6	HD Girişi
7	Geri Düğmesi (←)

No.	Parça
8	LCD Ekran
9	Yukarı Düğmesi (▲+)
10	Aşağı Düğmesi (▼)
11	Giriş Düğmesi (OK)
12	Geniş Açılı Mercek
13	Hoparlör

**Not:**

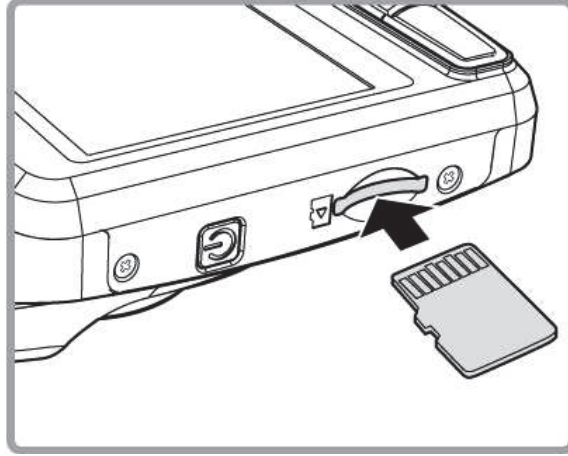
Bu cihazı kullanmak için, lütfen ekranda gösterilen kılavuz simgelere göre belirtilen (7, 9, 10, 11) düğmelerine basınız.



## 2 Bařlangıç

### 2.1 SD Kartın Yerleřtirilmesi

Hafıza kartınızı altın renkli bağlantı noktaları cihazın arka tarafına bakacak řekilde yerleřtiriniz. Hafıza kartınızı yerine oturup tık sesi ıkarana kadar bastırınız.



#### Hafıza kartının ıkarılması

Bellek kartının kenarını, tıklama duyana/hissedene kadar ie dođru itip, yuvadan ıkarılabilene kadar dıřarıya itilmesine izin verin.

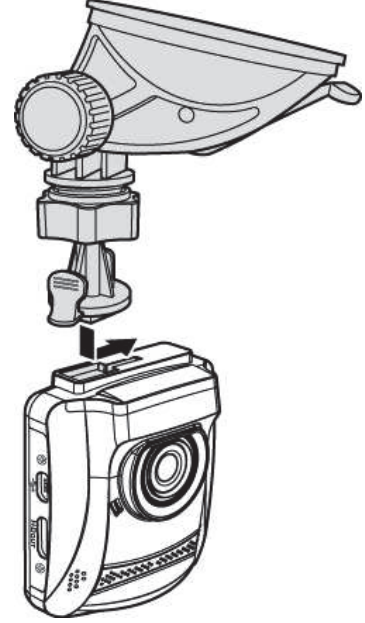
##### Not:

1. Cihazınızın aık olduđu hibir durumda hafıza kartınızı ıkmayınız. Bu iřlem hafıza kartınıza zarar verebilir.
2. Sınıf 6 ya da st hıza sahip 16 ya da 32 GB mikro SD kart nerilir.
3. İlk kullanımdan nce mikro SD kartların biimlendirilmesi nerilir.

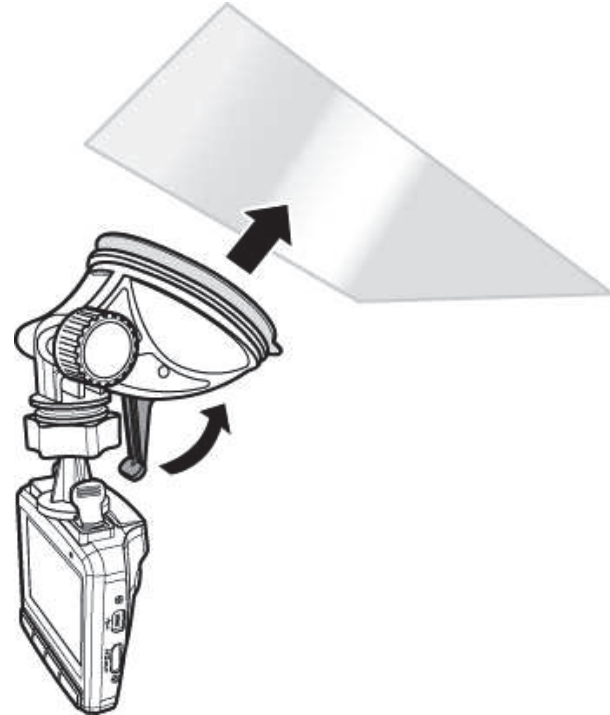
## 2.2 Araç ierisine Kurulum

### 2.2.1 n Cama Montaj

1. Tutucuyu cihaza takınız.  
Cihazı tutucudaki blmeye tık sesi gelene dek kaydırarak yerleřtiriniz.



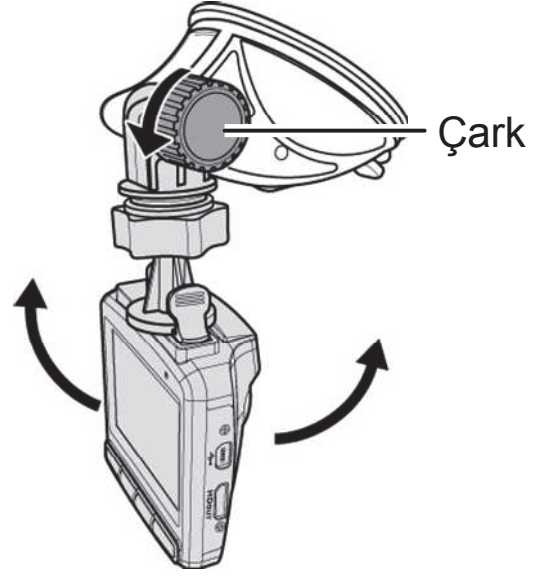
2. Vatoz kısmı dz dururken, n cama yapıřtırınız.
3. Vatoz yzeyini n cama sıkıca bastırınız ve ardından mandalı ařađı indirerek tutucuyu cama monte ediniz. Vatoz yzeyinin gvenli bir řekilde cama yapıřtıđından emin olunuz.



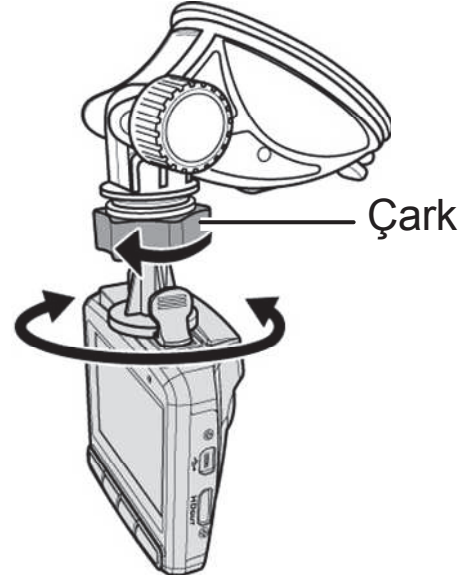
**Uyarı:** Aygıtı boyalı cam zerine takmayın. Bu, boya tabakasına zarar verebilir.

## 2.2.2 Cihaz konumunun ayarlanması

1. Cihazı yatay olarak döndürmek için çarkı çevirerek esnetiniz.



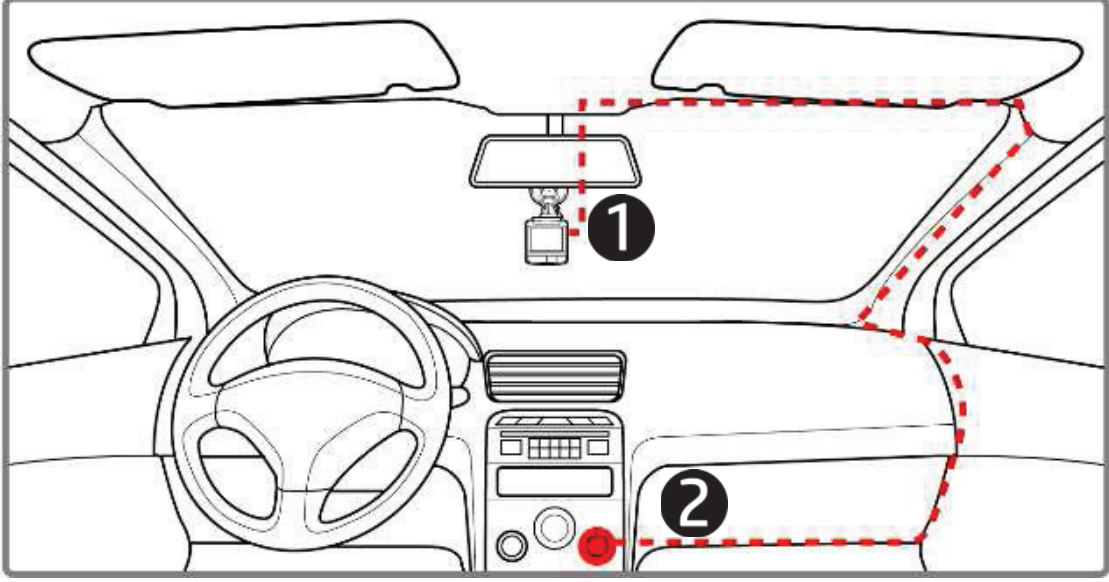
2. Cihazı dikey olarak 360° ye kadar döndürmek için çarkı çevirerek esnetiniz.



3. Ardından çarkı çevirip sıkıştırarak yerine güvenli bir şekilde oturduğundan emin olunuz.

## 2.3 Güç Bağlantısı

Cihaza güç vermek ve dâhili bataryayı şarj etmek için sadece verilen araç adaptörünü kullanınız.



1. Araç adaptörünün bir ucunu cihazınızın USB girişine bağlayınız.
2. Araç adaptörünüzün diğer ucunu aracınızın çakmaklık girişine takınız. Araç motoru çalıştığında, cihazınız otomatik olarak açılır.

### Not:

1. Pil şarj olurken turuncu LED yanar.

2. Ortam sıcaklığı 45°C ya da üstüne ulaşırca, araç adaptörünün kameraya güç sağlamaya devam edebileceğine ama pili şarj etmeyebileceğine lütfen dikkat edin. Bu lityum polimer pilin özelliğidir, hatalı çalışma değildir.

## 2.4 Cihazın Açılması / Kapatılması

### 2.4.1 Otomatik Güç Açma/Kapatma

Araç motoru çalıştığında, cihazınız otomatik olarak açılır. Eğer *Otomatik Kayıt* özelliği aktif ise, kayıt işlemi cihaz açıldıktan hemen sonra başlayacaktır.

Bkz. *Otomatik Kayıt Özelliğinin Açılması* (2.5.1).

Araç motoru kapandığında, cihaz otomatik olarak dosyayı kaydeder ve 10 saniye içerisinde kendisini kapatır.

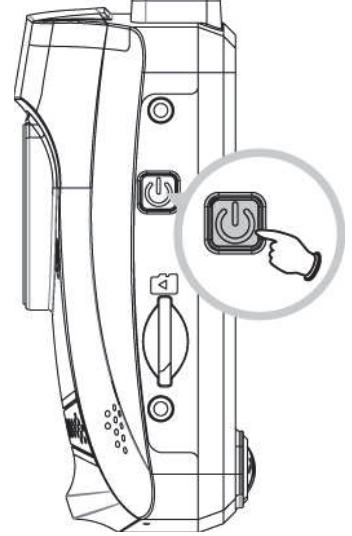
Bkz. *Gecikmeli* (4.2).

### 2.4.2 Elle Güç Açma/Kapatma

Cihazınızı elle açmak için, **POWER** düğmesine basınız.

Kapatmak için **POWER** düğmesine en az 2 saniye basılı tutunuz.

Yeniden başlatmak için **POWER** düğmesine en az 5 saniye basılı tutunuz.









## 2.5 İlk Ayarların Yapılması

Cihazı kullanmadan önce, *Otomatik Kayıt* özelliğini açmanızı ve doğru Tarih / Saat bilgilerini ayarlamanızı tavsiye ediyoruz.

## 2.5.1 Otomatik Kayıt Özelliğinin Açılması






Otomatik kayıt özelliğini açarak cihazınızın açılır açılmaz kayıt işlemine başlamasını sağlamak için, şu adımları takip ediniz:

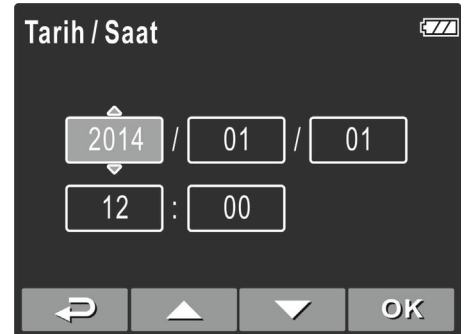
1. OSD menüsüne girmek için  butonuna basınız.
2. **Otomatik Kayıt** maddesini seçmek için / düğmelerine basınız ve ardından OK düğmesine basınız.
3. **Açık** maddesini seçmek için / düğmelerine basınız ve ardından OK düğmesine basınız.
4. Menüden çıkmak için  düğmesine basınız.



## 2.5.2 Tarih ve Saatin Ayarlanması

Doğru tarih ve saati ayarlamak için şu adımları takip ediniz:

1. OSD menüsüne girmek için  butonuna basınız.
2. **Tarih / Saat** maddesini seçmek için / düğmelerine basınız ve ardından OK düğmesine basınız.
3. Değeri ayarlamak için / düğmelerini kullanınız ve OK düğmesiyle diğer bölüme geçiniz.
4. Tarih ve saat ayarları tamamlanana kadar 3. adımı tekrarlayınız.



### Not:

1. Pil boşaldığında ve uydu eşitleme kapalı olduğunda, kullanıcı, otomatik kayıt başlatılmadan önce tarih/saat bilgisini sıfırlamalıdır. Kullanıcı tarih/saat bilgisini sıfırlamazsa, aygıt bir dakika sonra sizi uyaracak ve otomatik kayıt başlatılacaktır.
2. Ancak uydu eşitlenire, aygıt hemen otomatik kayıt yapabilir.

## 2.5.3 Evrensel Zaman Kodunu (UTC) Ayarlama

Konumunuza bağılı olarak, bir GPS sinyali algılandığında geçerli tarih ve saatin güncellenmesi için kameranın geçerli UTC ayarını değiştirmeniz gerekebilir.

1. Kayıt devam ediyorsa, kaydı durdurmak için ▼ düğmesine basın.
2. Ekran menüsünü açmak için ↶ düğmesine basın.
3. Uydu Eşitleme seçeneğine gitmek için ▲ + ya da ▼ düğmesini kullanın ve Tamam düğmesine basın. Açık ayarının seçili olduğundan emin olup, UTC ayarını görüntülemek için Tamam düğmesine tekrar basın.
4. İstenen ayarı seçmek için aşağıdaki UTC Haritasına başvurun veya ▲ + ya da ▼ düğmesini kullanıp, ayarı onaylamak için Tamam düğmesine basın.
5. Menüden çıkmak için ↶ düğmesine basın.

City	UTC	City	UTC	City	UTC	City	UTC	City	UTC
Accra	0	Budapest *	+ 1	Houston *	- 6	Melbourne	+ 10	Santiago	- 4
Addis Ababa	+ 3	Buenos Aires	- 3	Indianapolis *	- 5	Mexico City *	- 6	Santo Domingo	- 4
Adelaide **	+ 9	Cairo	+ 2	Islamabad	+ 5	Miami *	- 5	São Paulo	- 3
Algiers	+ 1	Calgary *	- 7	Istanbul *	+ 2	Minneapolis *	- 6	Seattle *	- 8
Almaty	+ 6	Canberra	+ 10	Jakarta	+ 7	Minsk	+ 3	Seoul	+ 9
Amman *	+ 2	Cape Town	+ 2	Jerusalem *	+ 2	Montevideo	- 3	Shanghai	+ 8
Amsterdam *	+ 1	Caracas **	- 4	Johannesburg	+ 2	Montreal *	- 5	Singapore	+ 8
Anadyr	+ 12	Casablanca *	0	Kabul **	+ 4	Moscow	+ 4	Sofia *	+ 2
Anchorage *	- 9	Chicago *	- 6	Karachi	+ 5	Mumbai **	+ 5	St. John's **	- 3
Ankara *	+ 2	Columbus *	- 5	Kathmandu **	+ 5	Nairobi	+ 3	Stockholm *	+ 1
Antananarivo	+ 3	Copenhagen *	+ 1	Khartoum	+ 3	Nassau *	- 5	Suva	+ 12
Asuncion	- 4	Dallas *	- 6	Kingston	- 5	New Delhi **	+ 5	Sydney	+ 10
Athens *	+ 2	Dar es Salaam	+ 3	Kinshasa	+ 1	New Orleans *	- 6	Taipei	+ 8
Atlanta *	- 5	Darwin **	+ 9	Kiritimati	+ 14	New York *	- 5	Tallinn *	+ 2
Auckland	+ 12	Denver *	- 7	Kolkata **	+ 5	Oslo *	+ 1	Tashkent	+ 5
Baghdad	+ 3	Detroit *	- 5	Kuala Lumpur	+ 8	Ottawa *	- 5	Tegucigalpa	- 6
Bangalore	+ 5	Dhaka	+ 6	Kuwait City	+ 3	Paris *	+ 1	Tehran **	+ 3
Bangkok	+ 7	Doha	+ 3	Kyiv *	+ 2	Perth	+ 8	Tokyo	+ 9
Barcelona *	+ 1	Dubai	+ 4	La Paz	- 4	Philadelphia *	- 5	Toronto *	- 5
Beijing	+ 8	Dublin *	0	Lagos	+ 1	Phoenix	- 7	Vancouver *	- 8
Beirut *	+ 2	Edmonton *	- 7	Lahore	+ 5	Prague *	+ 1	Vienna *	+ 1
Belgrade *	+ 1	Frankfurt *	+ 1	Las Vegas *	- 8	Reykjavik	0	Warsaw *	+ 1
Berlin *	+ 1	Guatemala	- 6	Lima	- 5	Rio de Janeiro	- 3	Washington DC *	- 5
Bogota	- 5	Halifax *	- 4	Lisbon *	0	Riyadh	+ 3	Winnipeg *	- 6
Boston *	- 5	Hanoi	+ 7	London *	0	Rome *	+ 1	Yangon **	+ 6
Brasilia	- 3	Harare	+ 2	Los Angeles *	- 8	Salt Lake City *	- 7	Zagreb *	+ 1
Brisbane	+ 10	Havana *	- 5	Madrid *	+ 1	San Francisco *	- 8	Zürich *	+ 1
Brussels *	+ 1	Hong Kong	+ 8	Managua	- 6	San Juan	- 4		
Bucharest *	+ 2	Honolulu	- 10	Manila	+ 8	San Salvador	- 6		

\* UTC farkına +1 saat ekleyerek yaz saati uygulaması (DST) için ayarladığınızdan emin olun.

\*\* Bu alanlar yarım saatlik artırımlara ve yaz saati uygulamasına (DST) uyuyor olabilir.



## 3 Araç Kaydedicisinin Kullanımı

### 3.1 Video Kaydı

#### 3.1.1 Araç kullanımı sırasında video kaydı

Araç motoru çalıştığında ve *Otomatik Kayıt* özelliği aktif olduğunda, cihaz otomatik olarak açılır ve kayıt işlemine başlar.

Kayıt işlemi motor kapandığında otomatik olarak durur.

Ya da, kayıt işlemi durdurmak için ▼ düğmesine basabilirsiniz.

#### Not:

Bazı araçlarda, kayıt işlemi motor kapalı olsa da devam edecektir.

Bu olursa, şu adımlardan birini uygulayın:

- Mümkünse çakmak yuvasını elle kapatın.
- Çakmaktan araç adaptörünü çıkarın.

#### 3.1.2 Sürücü Yorgunluk Uyarısı İşlevi

1. Ekran menüsüne girmek için ↩ düğmesine basın.
2. Sürücü Yorgunluk Uyarısını seçmek için ▲+ / ▼ düğmesine, ardından da OK düğmesine basın.

Sürücü Yorgunluk Uyarısı işlevi, bir saatten uzun süre araç sürdükten sonra, sürücüye, aygıttan çıkan "bi bi sesi" aracılığıyla dinlenmesi gerektiğini anımsatacak ve LCD ekranda bir uyarı resmi de (ilişikteki gibi) görünecektir. 30 dakikalık aralıklarla sürücüye tekrar anımsatacaktır. Ancak araç 5 dakikadan uzun süre hareket etmezse, aygıt, uyarı süresini tekrar hesaplayacaktır.





### 3.1.3 Elle Video Kaydı

1. Kayıt işlemini başlatmak için OK düğmesine basınız.
2. Kayıt işlemini durdurmak için ▼ düğmesine basınız.

#### Not:

1. 3 ya da 5 dakikalık kayıt için bir adet Video dosyası kaydedilir. Bkz. **Menünün Kullanımı** (4.1).
2. Cihazı kayıtları hafıza kartında saklamaktadır. Eğer hafıza kartı kapasitesi dolu ise, hafıza kartındaki en eski dosyanın üzerine yazılır.

### 3.1.4 Acil Durum Kaydı

Normal video kaydı sırasında, acil durum kaydı modunu başlatmak için OK düğmesine basın.

Ekranın hemen sol üst köşesinde “**Acil Durum**” mesajı görüntülenecek, kaydedilen dosya kesintisiz ve üzerine yazılmaya karşı korumalı olacaktır.

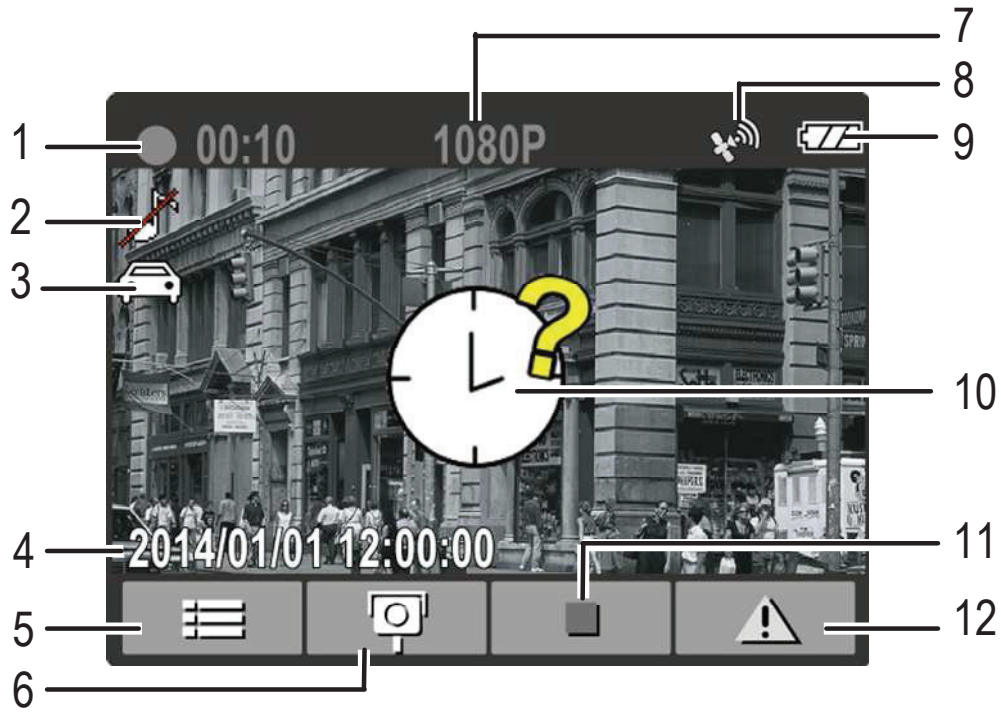


Kaydı durdurmak için ▼ düğmesine basın.

#### Not:

1. Eğer **Çarpışma Algılaması** özelliği açık ise ve çarpışma algılandıysa, cihaz otomatik olarak acil durumu kaydı işlemini başlatacaktır.
2. Eğer **Çarpışma Algılaması** özelliği açık ise ve çarpışma algılandıysa, cihazın **Acil Durum** kayıt özelliği otomatik olarak tetiklenecektir. Acil Durum kayıt dosyaları yeni bir dosya olarak oluşturulur, bu dosyalar üzerine yazma döngüsünde üzerine yazılmaması için korunur. 4G hafıza kartı ile 5, 8G ve üzeri hafıza kartları ile ise 10'a kadar acil durum video kaydı dosyası saklanabilir. Acil durum kayıt dosyalarının dolu olması durumunda ekranda “**Acil Durum dosyaları dolu**” uyarı mesajı çıkacak ve en eski acil durum kaydı dosyası otomatik olarak yeni dosyanın kaydedilebilmesi için silinecektir.

### 3.1.5 Kayıt Ekranı



No.	Parça	Açıklama
1	Süre	Kayıt süresini gösterir.
2	Ses Kaydı	Videoyla birlikte ses kaydedilmeyeceğini belirtir. "Ses Kaydı" özelliğini etkinleştirmek için ekran menüsüne girin.
3	Akıllı Sahne Modu	Akıllı Sahne Modu için iki seçenek vardır: 1. Sürüş Önceliği 2. Manzara Önceliği Daha fazla ayrıntı için 4.2 Menü Ağacı kısmına bakın.
4	Tarih / Saat	0 anki kayıt tarihi ve saatini gösterir.
5	Kılavuz simge (Menü)	Video kaydı sırasında, 4 IZGARA İŞLEVI GÖSTERİMİ için  düğmesine basın. ( Lütfen 3.1.6 açıklama kısmına başvurun)
6	Hız noktası ekle	İyi bir GPS sinyaliyle video kaydı sırasında, bir hız kamerası noktası eklemek için   düğmesine basın.

7	Çözünürlük	Geçerli video çözünürlüğünü belirtir.
8	GPS simgesi	GPS bağlandığında, "📶" simgesi ekranın sağ üst köşesinde gösterilecektir.
9	Pil	Kalan tahmini pil gücünü veya şarj edilip edilmediğini belirtir.
10	İstem: tarih / saat bilgisini sıfırla	İstem: tarih / saat bilgisini sıfırlama
11	Kılavuz simge (Dur)	Kayıt işlemini durdurmak için ▼ düğmesine basınız.
12	Kılavuz simge (Acil Durum)	Videoyu sürekli olarak elle durdurulana kadar tek dosyaya kaydetmek için OK düğmesine basınız.

### 3.1.6 Fotoğraf Çekme

Bu cihazı o anki sahnenin fotoğraflarını çekmek için de kullanabilirsiniz.

Bekleme ekranındayken, fotoğraf çekmek için ▼ düğmesine basınız.

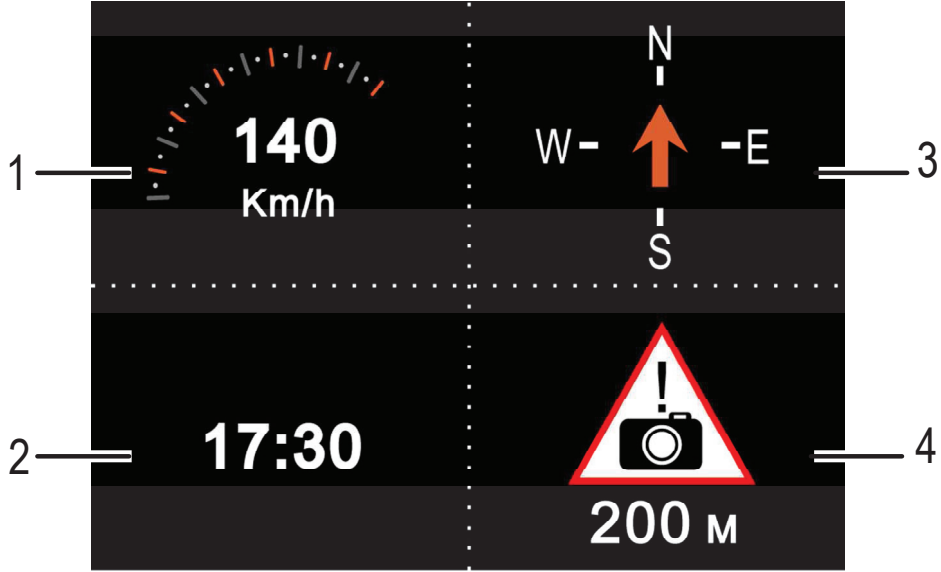


**Not:**

Eğer kayıt işlemi devam ediyorsa, önce kayıt işlemini durdurmak için ▼ düğmesine basınız.

### 3.1.7 LCD ekranda 4 IZGARA İŞLEVİ GÖSTERİMİ

LCD ekranda 4 IZGARA İŞLEVİ GÖSTERİMİNE geçiş için, kayıt yaparken ↶ düğmesine basın.



No.	Bölüm
1	Yaklaşık geçerli sürüş hızı
2	Zaman
3	Yaklaşık pusula sürüş yönü
4	Hız kamerası ayar noktalarına tahmini uyarı mesafesi

**Not:**

Eğer GPS sinyali yok ise sürüş hızı ve sürüş yönü bölümleri gri olacaktır.

## 3.2 Video ve Fotoğrafları Görüntüleme

1. Kayıt işlemi devam ediyorsa, kayıt işlemi durdurmak için ▼ düğmesine basınız. Bekleme ekranı görüntülenir.
2. OSD menüsüne girmek için ↶ butonuna basınız.
3. Girmek istediğiniz dosya bölümünü seçmek için ▲/▼ düğmelerini kullanınız ve sonrasında OK düğmesine basınız.
4. Önceki ya da sonraki dosyayı görüntülemek için ▲/▼ düğmelerini kullanınız ve tam ekranda görüntülemek için OK düğmesine basınız.



### Not:

Bekleme ekranındayken, ▲ düğmesine basarak Oynatmak moduna direkt olarak geçebilirsiniz. Son kaydedilen video ekranda görüntülenir.

### 3.2.1 Videoların Oynatılması

Videoları oynatmak için, şu işlemleri yapınız:

1. Kayıt işlemi devam ediyorsa, kayıt işlemi durdurmak için ▼ düğmesine basınız.
2. OSD menüsüne girmek için ↩ butonuna basınız.
3. **Dosya Oynatma** maddesini seçmek için ▲/▼ düğmelerini kullanınız ve ardından OK düğmesine basınız.
4. **Video** ya da **Acil Durum** seçmek için ▲/▼ düğmelerini kullanınız ve ardından OK düğmesine basınız.
5. İstenen video dosyasını seçmek için ▲/▼ düğmelerini kullanınız ve oynatmak için OK düğmesine basınız.
6. Oynatmayı bekletmek için OK düğmesine basınız, durdurmak için tekrar basınız.

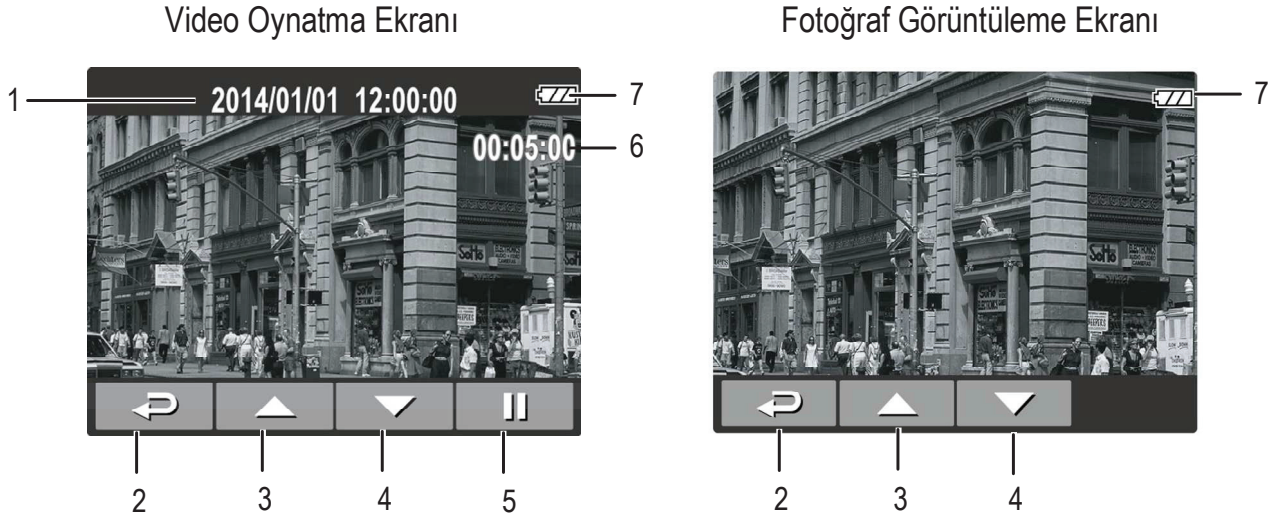


### 3.2.2 Fotoğrafları Görüntüleme

Fotoğrafları görüntülemek için, şu işlemleri yapınız:

1. Eğer kayıt işlemi devam ediyorsa, kayıt işlemi durdurmak için ▼ düğmesine basınız.
2. OSD menüsüne girmek için ↩ düğmesine basınız.
3. **Dosya Oynatma** maddesini seçmek için ▲/▼ düğmelerini kullanınız ve ardından OK düğmesine basınız.
4. **Resim** maddesini seçmek için ▲/▼ düğmelerini kullanınız ve ardından OK düğmesine basınız.
5. Önceki ya da sonraki dosyayı görüntülemek için ▲/▼ düğmelerini kullanınız ve tam ekranda görüntülemek için OK düğmesine basınız.

### 3.2.3 Oynatma Ekranı



No.	Bölüm	Açıklama
1	Tarih / Saat	Kayıt tarihi ve saatini gösterir.
2	Kılavuz simge (Geri)	Dosya seçim ekranına dönmek için  düğmesine basınız.
3	Kılavuz simge (Önceki)	Önceki Video/Fotoğrafı görüntülemek için  düğmesine basınız.
4	Kılavuz simge (Sonraki)	Sonraki Video/Fotoğrafı görüntülemek için  düğmesine basınız.
5	Kılavuz simge (Beklet)	Video oynatımını bekletmek için  düğmesine basınız.
6	Süre	Geçen süreyi gösterir.
7	Pil	Kalan tahmini pil gücünü belirtir.



## 3.2.4 Dosyaların Silinmesi

Dosyayı silmek için, şu adımları takip ediniz:

1. Eğer kayıt işlemi devam ediyorsa, kayıt işlemini durdurmak için ▼ düğmesine basınız.
2. OSD menüsüne girmek için ↶ düğmesine basınız.
3. **Dosya Silme** maddesini seçmek için ▲/▼ düğmelerini kullanınız ve ardından OK düğmesine basınız.
4. Dosya kategorisini seçmek için ▲/▼ düğmelerini kullanınız ve OK düğmesine basınız.
5. Silmek istediğiniz dosyayı seçmek için ▲/▼ düğmelerini kullanınız ve sonrasında Sil menüsüne girmek için OK düğmesine basınız.



6. Bir madde seçmek için ▲/▼ düğmelerine basınız.

Bölüm	Açıklama
Birini sil	Mevcut dosyayı sil.
Tümünü sil	Tüm dosyaları sil.

7. Silme işlemini onaylamak için OK düğmesine basınız.

### Not:

Dosyalar silindikten sonra kurtarılamaz. Silme işleminden önce dosyaları yedeklediğinizden emin olunuz.



# 4 Ayarların Yapılması

## 4.1 Menünün Kullanımı

Video kaydını ve diğer genel ayarları ekrandaki menüsünü (OSD) kullanarak özelleştirebilirsiniz.

Menü P 1/6	Menü P 2/6	Menü P 3/6
Dosya Oynatma	Çözünürlük	Ses Kaydı
Uydu Durumu	EV	Sesli Uyarı
Uydu Senkronizasyonu	Akıllı Sahne Modu	Hız Kamerası Uyarısı
Tarih / Saat	Sürücü Yorgunluk Uyarısı	Otomatik Kayıt
Tarih damgası	LCD parlaklığı	Kayıt Aralığı
← ▲ ▼ OK	← ▲ ▼ OK	← ▲ ▼ OK

Menü P 4/6	Menü P 5/6	Menü P 6/6
Hareket Algılama	WDR	Varsayılan
Çarpışma Algılaması	Dil	
Gecikmeli Kapatma	Dosya Silme	
Hız Konum Yönetimi	TV standardı	
Hız Sınırı Uyarısı	Biçimlendir	
← ▲ ▼ OK	← ▲ ▼ OK	← ▲ ▼ OK

1. Eğer kayıt işlemi devam ediyorsa, kayıt işlemini durdurmak için ▼ düğmesine basınız.
2. OSD menüsüne girmek için ↶ düğmesine basınız.
3. Bir menü maddesi seçmek için ▲/▼ düğmelerini kullanınız ve seçilen menüye girmek için OK düğmesine basınız.
4. İstenen ayarı seçmek için ▲/▼ düğmelerini kullanınız ve onaylamak için OK düğmesine basınız.
5. Menüden çıkmak için ↶ düğmesine basınız.

## 4.2 Menü Ağacı

Menü maddeleri ile ilgili ayrıntılar ve mümkün olan menü seçenekleri için lütfen aşağıdaki tabloyu inceleyiniz.

Menü seçeneği	Açıklama	Mevcut seçenekler
Dosya Oynatma	Görüntülemek istediğiniz dosya kategorisini seçer.	Video / Acil Durum / Resim
Uydu Durumu	Uydu sinyalinin mevcut durumunu gösterir.	
Uydu Senkronizasyonu	Yerel uydu saatiyle otomatik olarak eşitle. Bu özellik etkinleştirildiğinde, sistem uydu saatini kullanacaktır ve saati elle değiştiremezsiniz. Lütfen ayrıntılar için 2.5.3 kısmını gözden geçirin..	Açık / Kapalı
Tarih / Saat	Tarih ve Saati ayarlar.	Değeri ayarlamak için ▲/▼ düğmelerini kullanınız, değiştirmek için ve onaylamak için OK düğmesine basınız.
Tarih/Saat Damgası	Tarih/Saat damgasını açar/kapatır.	Açık / Kapalı
Çözünürlük	İstenen video çözünürlüğünü ayarlayın.	1080P(1920x1080) / 720P(1280x720)
EV	Pozlama telafisini ayarlar.	Pozlama seviyesini ayarlamak için ▲/▼ düğmesini kullanınız. -1.3~+1.3aralığında özelleştirebilirsiniz.
Akıllı Sahne Modu	Sürüş Önceliği: Pozlandırmayı tüm görüntü alanı temelinde hesaplar ama konunun merkezinde daha fazla pozlandırma	Sürüş Önceliği / Manzara Önceliği

Menü seçeneği	Açıklama	Mevcut seçenekler
	sağlar. Manzara Önceliği: Pozlandırmayı tüm görüntü alanı temelinde hesaplar.	
Sürücü Yorgunluk Uyarısı	Etkinleştirildiğinde, kamera, bir saatlik sürüşten sonra duyulabilir bir ses çıkar.	Açık / Kapalı
LCD Ayarı	Video kaydı başladıktan sonra ekranın otomatik olarak kapanması için gereken süreyi ayarlar.	Açık / 30 San. Sonra Kapat / 3 Dk. Sonra Kapat / Kapalı
Ses Kaydı	Videoyla birlikte ses kaydını etkinleştirin ya da devre dışı bırakın.	Açık / Kapalı
Sesli Uyarı	Alarm tonunu etkinleştirin/devre dışı bırakın.	Açık / Kapalı
Hız Kamerası Uyarısı	Hız kamerasına yaklaşıldığında sürücüyü uyarır.	Ses Uyarısı / Kapalı
Otomatik Kayıt	Cihaz açıldığında otomatik olarak kayıt işleminin başlamasını açar/kapatır.	Açık / Kapalı
Kayıt Aralığı	Kaydedilen her dosyanın süresini ayarlar.	3 Dk. / 5 Dk.
Hareket Algılama	Hareket Algılamayı açar/kapatır. Bu özellik açık ise ve güç kapatma düğmesine basıldıysa, <b>"Kapatmak için OK düğmesine basınız, ya da 10 saniye içerisinde Hareket Algılamaya geçiniz"</b> uyarı mesajı ekrana gelecektir. Hareket	Açık / Kapalı

Menü seçeneği	Açıklama	Mevcut seçenekler
	Algılamadayken, cihaz hareket algıladığı an kayıt işlemine başlayacaktır.	
Çarpışma Algılaması	Çarpışma algılamayı etkinleştirin/devre dışı bırakın. Bu işlev etkinse ve bir çarpışma algılanırsa, kamera acil durum kayıt özelliğini otomatik olarak başlatacaktır.	Yüksek Duyarlılık / Normal Duyarlılık / Düşük Duyarlılık / Kapalı
Gecikmeli Kapatma	Cihazı kapatmadan önce gecikme süresini ayarlar.	10 San. / Kapalı
Hız Konum Yönetimi	<b>Hız noktası ekle:</b> Uydu konumlaması elle hız kamerası konumunu ekleyecektir. Cihaz içine 200 adete kadar kamera konumu ekleyebilirsiniz. <b>Hız noktasını sil:</b> Eklenen tüm hız kamera konumları silinecektir.	Hız noktası ekle / Hız noktasını sil
Hız Sınırı Uyarısı	Özelleştirilmiş maksimum hız sınırını ayarlar. Bir araç maksimum hız sınırını aştığında, bir uyarı sesi otomatik olarak çalınır ve ardından ekranda bir mesaj gösterilir.	Hız sınırını ayarlamak için ▲/▼ düğmelerini kullanınız. Hız limitini 50km/s ile 200km/s aralığında ayarlayabilirsiniz.
WDR	Yüksek kontrastlı, fazla zıtlık bulunan ortamlarda net ve canlı görüntü kalitesini ahenli bir kontrastla sunar.	Açık / Kapalı
Dil	Ekran dilinin ayarlandığı bölümdür.	English / 繁体中文 / 简体中文 / 한국어 / 日本語 / Русский / Deutsch / Français / Italiano /

<b>Menü seçeneđi</b>	<b>Açıklama</b>	<b>Mevcut seçenekler</b>
		Español / Português / Türkçe
Dosya Silme	Dosyaları sil Uyarı: Bir dosya silindikten sonra geri yüklenemez ya da kurtarılamaz.	Video / Acil Durum / Resim
TV standardı	Bölgesel ayarlarınıza bađlı olarak TV türü seçildiđi bölümdür.	NTSC / PAL
Biçimlendir	Bellek kartını biçimlendir Uyarı: Bir biçimlendirme işlemi başlatıldığında, mikro SD karttaki TÜM içerik silinecek ve geri yüklenemeyecek ya da kurtarılamayacaktır.	Evet / Hayır
Varsayılan	Tüm seçenekleri fabrika varsayılan ayarlarına sıfırla.	Evet / Hayır

## 5 Yazılımın Kurulumu

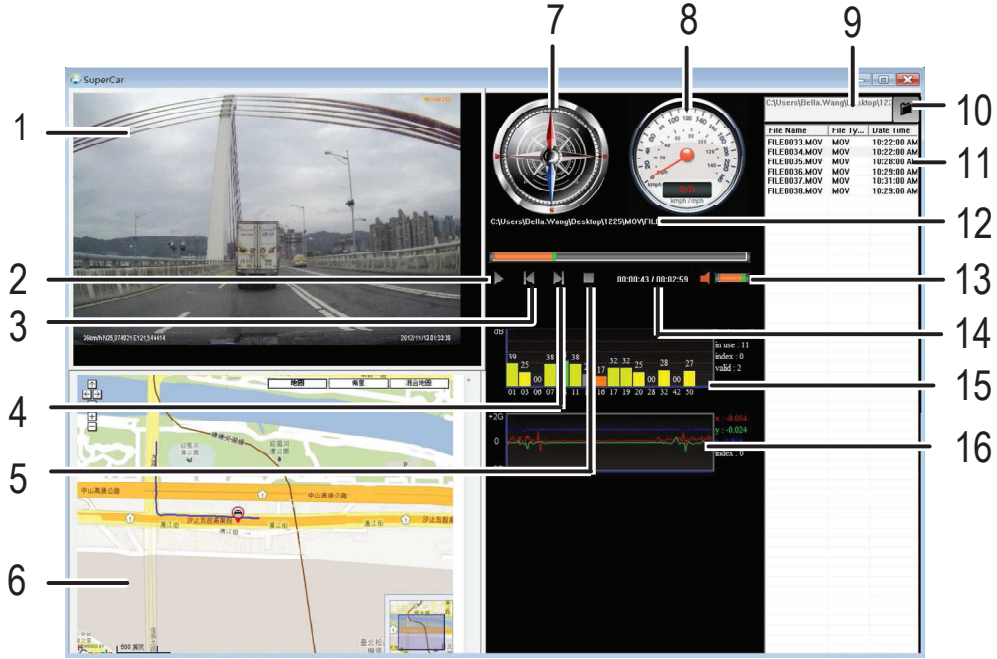
1. Verilen CD ROM'u CD oynatıcınıza yerleştiriniz.
2. Eğer CD otomatik olarak çalıştırılmadıysa, lütfen Windows Dosya Yöneticisini kullanarak CD içerisindeki **Install\_CD.exe** dosyasını çalıştırınız.

Aşağıdaki ekran görüntülenecektir.



3. Ekrandaki talimatlara göre kurulum işlemini başlatmak için istenen [Menü] öğesini seçin.

# 6 SuperCar



No.	Bölüm
1	Video Oynatıcı
2	Oynat / Duraklat
3	Önceki
4	Sonraki
5	Dur
6	Google Haritalar
7	Pusula
8	Hız metre

No.	Bölüm
9	Dosya Adresi
10	Dosya Gezgini
11	Dosya Listesi
12	Dosya Adı
13	Ses
14	Mevcut Süre / Toplam Süre
15	Sinyal Gürültü Oranı (SNR)
16	G-Sensör

## Not:

1. Rotayı Google Haritalar'da görüntülemek için, lütfen video oynatmaya başlamadan önce Internet'e bağlı olduğunuzda emin olunuz.
2. Video dosyaları(MOV / TS) ve GPS/G-Sensör dosyaları (NMEA) oynatmaya başlamadan önce aynı klasöre kaydedilmelidir.
3. Ürün ile birlikte verilen SuperCar uygulaması sadece Windows işletim sistemine sahip bilgisayarlarda çalışmaktadır.

## 7 Özellikler

Parça	Açıklama
Görüntü sensörü	1/3" CMOS sensörü
Etkin çözünürlük	2304 (Y) x 1536 (D)
Saklama Hafızası	32GB'a kadar class 6 ve üzeri Mikro SD(HC) desteği
LCD ekran	2.4" LCD renkli TFT (112K piksel)
Mercek	Geniş Açılı Sabit Odak Merceği F2.4, f=3.0mm
Odak mesafesi	1,5m~sonsuz
Video Klip	Çözünürlük: Full HD (1920 x 1080), 30fps HD (1280 x 720), 30fps
	Format: MOV
Sabit görüntü (Fotoğraf)	Çözünürlük: 3M (2304 x 1536)
	Format: DCF (JPEG, Exif: 2.2)
Objektif	Elektronik objektif Otomatik:1/2 ~1/2000 sn.
G-Sensör	3-Açılı G-Force sensör
ISO	Otomatik
Beyaz Denge	Otomatik
Mikrofon	Evet
Hoparlör	Evet
Arabirim	Mini USB, Mini C Tipi HDMI
Pil	Tekrar şarj edilebilir dahili 470mAH Li-polimer



<b>Parça</b>	<b>Açıklama</b>
Çalışma Sıcaklığı	-10° ~ 60° C
Çalışma Nem Aralığı	20 ~ 70% RH
Saklama Sıcaklığı	-20° ~ 80° C
Boyutlar	63 x 70 x 28.7 mm
Ağırlık	Yakl. 94g