



HP Color MFP S962dn
HP Color MFP S970dn

HURTIGSTARTVEILEDNING

FØR ENHETEN BRUKES FØRSTE GANG	2
BRUKERHÅNDBØKER OG HVORDAN DU BRUKER DEM	4
ADVARSLER	5
NAVN PÅ DELER OG STRØMFORSYNING	7
STARTSKJERMBILDET	8
SKRIVER	9
KOPIERING.....	10
FAKS	12
SKANNING	14
ARKIVERE DOKUMENTER	16
KOPIER.....	18
MANUELL ETTERBEHANDLING	20
SPESIFIKASJONER	22
REKVISITA.....	28
ALTERNATIVER	29
ADMINISTRATOR/ANDRE (STØYUTSLIPP).....	31



www.hp.com

FØR ENHETEN BRUKES FØRSTE GANG

For brukere av faksfunksjon

Viktige sikkerhetsinstruksjoner

- Hvis telefonutstyret eller noen deler av det ikke fungerer riktig, bør du umiddelbart fjerne det fra telefonlinjen, fordi det kan føre til skade på telefonnettet.
- Installer aldri telefonledninger i tordenvær.
- Installer aldri telefonkontakter på våte steder med mindre kontakten er spesielt utformet for våte steder.
- Ta aldri på uisolerte telefonledninger eller terminaler med mindre telefonlinjen har blitt koblet fra.
- Vær forsiktig når du installerer eller gjør endringer på telefonlinjer.
- Unngå å bruke telefonen (andre enn en trådløs type) i tordenvær. Det kan være fare for elektrisk støt fra lynnedslag.
- Ikke bruk en telefon for å rapportere om en gasslekkasje i nærheten av selve lekkasjen.
- Ikke installer eller bruk maskinen i nærheten av vann, eller når du er våt. Vær forsiktig så du ikke søler væske på maskinen.
- Ta vare på disse instruksjonene.

Forsiktig!

Trekk ut hovedpluggen for å være sikker på at strømmen er helt frakoblet. Stikkkontakten skal være installert i nærheten av utstyret og være lett tilgjengelig.

Skjermede grensesnittkabler må brukes med dette utstyret for å opprettholde samsvar med EMC-forskriftene.

Utstyret bør installeres i nærheten av en lett tilgjengelig stikkontakt for enkel frakobling.

Grensesnittkabel for FAKS og linjekabel

Denne spesielle ekstrautstyret må brukes med enheten.

For å redusere risikoen for brann, må bare UL-oppførte nr. 26 AWG-ledninger eller større telekommunikasjonledninger brukes.

TIL SENERE BRUK ...

Ta vare på og behold maskinens serienummer til senere bruk og som en beskyttelse mot tap eller tyveri. Serienummeret er plassert i nedre venstre hjørne på venstre side av maskinen.

Modellnummer _____

Serienummer _____

Kjøpsdato _____

Kjøpsted _____

Autorisert HP-skriver _____

Serviceavdelingsnummer _____

Merknad for brukere i USA.

EMC (denne maskinen og eksterne enheter)

Advarsel:

FCC-forskriftene angir at uautoriserte endringer eller modifikasjoner på utstyret som ikke er uttrykkelig godkjent av produsenten, kan føre til at brukeren mister retten til å bruke dette utstyret. Skjermede grensesnittkabler må brukes med dette utstyret for å opprettholde samsvar med EMC-forskriftene.

MERK:

Dette utstyret er testet og funnet i samsvar med grenseverdiene for digitale enheter i klasse A, i henhold til del 15 i FCC-bestemmelsene. Disse grenseverdiene er utarbeidet for å gi rimelig beskyttelse mot skadelig interferens når utstyret er i bruk i bedriftssammenheng. Dette utstyret produserer, bruker og kan utstråle radiofrekvensenergi. Dersom det ikke installeres og brukes i henhold til instruksjonsmanualen, kan det forårsake skadelig interferens i radiosamband. Det er sannsynlig at bruk av dette utstyret i et boligområde vil forårsake skadelige forstyrrelser. I slike tilfeller må brukeren utbedre forstyrrelsene for egen regning.

FØR ENHETEN BRUKES FØRSTE GANG

- MERK:**
- Forklaringene i denne brukerhåndboken forutsetter at du har grunnleggende kunnskap om Windows- eller Macintosh-datamaskinen.
 - Hvis du vil ha informasjon om ditt operativsystem, kan du se i operativsystemets brukerhåndbok eller i den nettbaserte Hjelp-funksjonen.
 - Forklaringene til skjermbilder og prosedyrer i denne brukerhåndboken er hovedsakelig for Windows Vista® i Windows®-miljøer. Skjermbildene kan variere avhengig av versjonen til operativsystemet.
 - Denne brukerhåndboken inneholder referanser til faksfunksjonen. Vær imidlertid oppmerksom på at faksfunksjonen ikke er tilgjengelig i enkelte land og regioner.
 - Mye arbeid er lagt ned i denne brukerhåndboken. Hvis du har kommentarer eller problemer med brukerhåndboken, kan du ta kontakt med kundestøtte eller en kundestøttemedarbeider for HP eller tredjepartsleverandør.
 - Dette produktet har gjennomgått streng kvalitetskontroll og inspeksjonprosedyrer. Hvis du oppdager en defekt del eller at det oppstår andre problemer med maskinen, noe som er usannsynlig, kan du kontakte kundestøtte eller en kundestøttemedarbeider for HP eller tredjepartsleverandør.
 - Bortsett fra tilfeller fastsatt ved lov, er ikke HP ansvarlig for feil som oppstår under bruk av produktet eller dets funksjoner, eller feil som oppstår på grunn av feil bruk av produktet og dets funksjoner, eller andre feil, eller eventuelle skader som oppstår mens produktet er i bruk.
-



Produkter som har vunnet ENERGY STAR® er utviklet for å beskytte miljøet ved å ha overlegen energieffektivitet.

Produkter som oppfyller ENERGY STAR® sine retningslinjer, bærer logoen som er vist ovenfor.

Produkter uten logoen oppfyller ikke nødvendigvis ENERGY STAR® sine retningslinjer.

■ Garanti

Selv om mye arbeid har blitt lagt ned for å gjøre dette dokumentet så nøyaktig og hjelpsom som mulig, gir HP ingen garanti med hensyn til innholdet. All informasjon i dette dokumentet kan endres uten varsel. HP er ikke ansvarlig for eventuelle tap eller skader, direkte eller indirekte, som oppstår fra eller er relatert til bruken av denne brukerhåndboken.

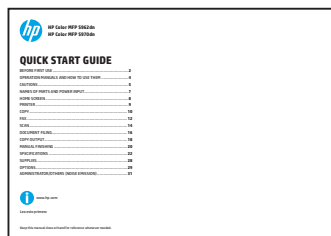
© Copyright 2015 HP Development Company, L.P.. Med enerett. Reproduksjon, tilpassing eller oversetting uten skriftlig tillatelse på forhånd er forbudt, med unntak av slik det er tillatt i henhold til lov om opphavsrett.

BRUKERHÅNDBØKER OG HVORDAN DU BRUKER DEM

Hurtigstartveiledning (dette dokumentet)

Inneholder viktige sikkerhetsmerknader, navn på deler og komponenter, informasjon om prosedyren for å slå på maskinen, operasjonsoversikter, informasjon til folk som administrerer maskinen og informasjon om andre aspekter ved denne maskinen.

Les denne delen før du bruker maskinen for første gang.



Brukerhåndboken (PC)

Kan lastes ned fra maskinen til en datamaskin og vises. Les dette dokumentet for å lære mer om skrivermodus og innstillingsmodus, og for å lære om detaljene til hver modustype.



HP Universal Print Driver (UPD)

HP Universal Print Driver er én enkelt driver som gir brukerne tilgang til et utvalg av HP sine skriverprodukter – uten å laste ned drivere separat for hver skriver.

For mer informasjon om UPD, kan du gå til www.hp.com/go/upd

Operasjonshåndbok (innebygd)

Kan vises ved å trykke på ikonene for operasjonshåndboken på maskinens berøringsskjerm. Bruk dette dokumentet for å vise en oversikt over en bestemt modus eller når du har problemer med maskinen under bruk.



Nedlasting av brukerhåndbok

Du kan laste ned [User's Manual] ved å følge prosedyrene nedenfor mens maskinen er koblet til nettverket.

1 Bekreft maskinens IP-adresse

Trykk først på [Settings]-tasten på startskjermbildet, og trykk deretter [System Settings] [List Print (User)] i menyen til venstre.

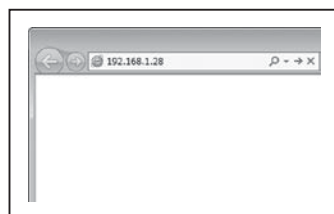
Trykk deretter på [Print]-tasten i [All Custom Setting List], og bekreft IP-adressen i den utskrevne listen.

2 Sett maskinens IP-adresse inn i nettleserens adressefelt for å få tilgang til maskinen.

<http://machine's IP address/>

Det kan være nødvendig med en brukerbekreftelse, avhengig av maskinens innstillinger.

Eventuelt få kontoinformasjonen fra maskinens administrator for utføre bekreftelsen.



3 Last ned [User's Manual]

Klikk på [Operation Guide Download] på siden som vises. Deretter velger du ønsket språk fra listen Nedlasting av språk, og klikker deretter på [Download]-knappen.

4 Dobbelklikk på den nedlastede filen for å vise brukerhåndboken.

Symboler i denne håndboken

Denne håndboken inneholder ulike sikkerhetssymboler for å sørge for at maskinen brukes på en trygg måte. Sikkerhetssymbolene er klassifisert som forklart nedenfor. Sørg for at du forstår betydningen av symbolene når du leser håndboken.

Dette betyr symbolene



FORSIKTIG!
VARM



KLEMMEPUNKT
HOLD AVSTAND



FORBUDTE
HANDLINGER



IKKE DEMONTER



OBLIGATORISKE
TILTAK



ADVARSEL

Angir en fare for alvorlig personskade eller død.



FORSIKTIG

Angir en fare for personskade eller skade på eiendom.

Forholdsregler ved håndtering

ADVARSEL



Ikke bruk maskinen hvis du oppdager røyk, merkelig lukt eller andre unormale ting.

Hvis du bruker maskinen i denne tilstanden, kan det oppstå brann eller du kan få elektrisk støt. Slå av hovedbryteren og ta ut støpselet fra stikkkontakten umiddelbart. Kontakt kundestøtte for HP eller tredjepartsleverandør.



Ikke bruk brennbar spray for å rengjøre maskinen.

Hvis gass fra sprayen kommer i kontakt med varme elektriske komponenter eller sikringsenheten inne i maskinen, kan det føre til brann eller elektrisk støt.



Ikke foreta endringer på denne maskinen.

Det kan føre til personskade eller skade på maskinen.



Ikke fjern maskinhuset.

Høyspenningsdeler inne i maskinen kan gi elektrisk støt.



Ikke plasser en beholder med vann eller annen væske på maskinen, og heller ikke metallgjenstander som kan falle inn i maskinen.

Hvis væskesøl eller gjenstanden faller inn i maskinen, kan det føre til brann eller elektrisk støt.



Hvis tordenvær er på vei, slår du av hovedbryteren og tar ut støpselet fra stikkkontakten for å unngå elektrisk støt og brann på grunn av lynnedslag.



Se ikke rett på lyskilden.

Det kan skade øynene.

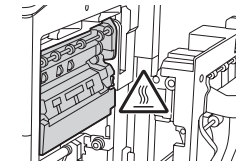


Ikke blokker ventilasjonsåpningene på maskinen. Ikke installer maskinen på et sted som kan blokkere ventilasjonsåpningene.

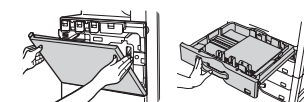
Hvis ventilasjonsåpningene blokkeres, kan det føre til at varme bygger seg opp i maskinen og skaper en brannrisiko.



Sikringsenheten og utmatingsområdet for papir er varme. Når du fjerner en papirmatingsfeil, må du ikke ta på sikringsenheten og utmatingsområdet for papiret. Vær forsiktig så du ikke brenner deg.



Når du legger i papir, tar ut en papirmatingsfeil, utfører vedlikehold, lukker fremre deksel og sidedekslar og setter inn og tar ut skuffer, må du passe på at fingrene ikke kommer i klem.



Maskinen inneholder funksjonen dokumentarkivering, som lagrer dokumentetbilledata på maskinens harddisk. Lagrede dokumenter kan hentes frem og skrives ut eller overføres etter behov. Hvis en harddiskfeil oppstår, vil det ikke lenger være mulig å hente frem de lagrede dokumentdataene. Hvis det i et usansynlig tilfelle skulle oppstå harddiskfeil, kan du unngå tap av viktige dokumenter ved å oppbevare dokumentoriginaler eller lagre de originale dataene andre steder. Bortsett fra tilfeller fastsatt ved lov, er ikke HP ansvarlig for eventuelle skader eller tap på grunn av tap av lagrede data.

Laserinformasjon

Bølgelengde	788nm+12nm/-13nm
Pulstider	F1J61A Modus for vanlig papir (P/S = 300 mm/s) = (4,15 μ s \pm 0,017 ns) / 7 mm Modus for tungt papir (P/S = 220 mm/s) = (5,659 μ s \pm 0,023 ns) / 7 mm F1J62A Modus for vanlig papir (P/S = 330 mm/s) = (3,773 μ s \pm 0,015 ns) / 7 mm Modus for tungt papir (P/S = 220 mm/s) = (5,659 μ s \pm 0,023 ns) / 7 mm
Utgangseffekt	Maks 1,4 mW (LD1+LD2+LD3+LD4)

Forsiktig

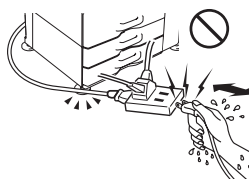
Bruk av kontroller, justeringer eller utføring av prosedyrer av andre typer enn de som er angitt her, kan føre til helsefarlig stråling. Dette digitale utstyret er et 1 KLASSE LASERPRODUKT (IEC 60825-1 Edition 2-2007)

Strømmerknader

⚠ ADVARSEL

- ⊘ **Ikke sett inn eller fjern støpselet med våte hender.**
Dette kan føre til elektrisk støt.

- ⊘ **Når du tar ut støpselet fra stikkontakten, må du ikke dra i ledningen.**
Hvis du drar i ledningen, kan det føre til skader som for eksempel ledningseksposering og -brudd, som kan resultere i brann eller elektriske støt.



- ⚠ **Hvis du ikke skal bruke maskin på lang tid, må du sørge for å fjerne støpselet fra stikkontakten for sikkerhetens skyld.**

- ⚠ **Sørg for å koble strømledningen bare til en stikkontakt som oppfyller angitt spenning og gjeldende krav.**
Kontroller også at stikkontakten er ordentlig jordnet. Ikke bruk en skjøteledning eller en adapter for å koble andre enheter til samme stikkontakt som maskinen. Hvis du bruker uriktig strømforsyning, kan det føre til brann eller elektrisk støt.
* Se navneskiltet i nedre venstre hjørne på venstre side av maskinen for krav til strømforsyning.

Installeringsmerknader

⚠ ADVARSEL

- ⊘ **Ikke installer maskinen på ustabilt eller skrått underlag. Installer maskinen på et underlag som tåler vekten av maskinen.**

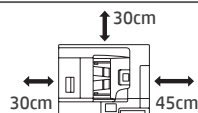
Det er fare for personskader hvis maskinen faller eller velter.

- ⊘ **Sørg for å koble strømledningen bare til en stikkontakt som oppfyller angitt spenning og gjeldende krav. Kontroller også at stikkontakten er ordentlig jordnet. Ikke bruk en skjøteledning eller en adapter for å koble andre enheter til samme stikkontakt som maskinen. Hvis du bruker uriktig strømforsyning, kan det føre til brann eller elektrisk støt.**

* Se navneskiltet i nedre venstre hjørne på venstre side av maskinen for krav til strømforsyning.

⚠ **Nær en vegg**

Kontroller at klaringen mellom enheten og den nærmeste veggen eller annen overflate er riktig. Du bør også la klaringen rundt enheten være riktig for å kunne utføre enkelt vedlikehold.



- ⊘ **Steder som er veldig varme, kalde, fuktige eller tørre (i nærheten av ovner, luftfuktere, klimaanlegg osv.)**
Papiret kan bli fuktig slik at kondens bygger seg opp inne i maskinen, noe som kan føre til feilmatinger og skittent resultat.

- ⊘ **Ikke installer maskinen på et sted med dårlig luft sirkulasjon.**
En liten mengde ozon oppstår inne i maskinen under utskrift. Mengden av ozon som oppstår er ikke skadelig, men man kan merke en ubehagelig lukt når man skriver ut store antall kopier, og derfor bør maskinen installeres i et rom med ventilasjonsvifte eller vinduer som gir tilstrekkelig luft sirkulasjon. (Lukten kan noen ganger forårsake hodepine.)

- ⊘ **Steder som er utsatt for direkte sollys**
Plastdeler kan bli deformert som igjen kan føre til et skittent resultat.

- ⊘ **Steder med ammoniakk gass**
Hvis du plasserer maskinen ved siden av en diazo-kopimaskin, kan det føre til skittent resultat.

- ⊘ **Steder som er utsatt for vibrasjoner.**
Vibrasjoner kan føre til feil.

⚠ FORSIKTIG

Maskinen inneholder en innebygd harddisk. Ikke utsett maskinen for støt eller vibrasjon. Flytt aldri maskinen mens strømmen er på.

- Maskinen bør installeres i nærheten av tilgjengelig stikkontakt for enkel tilkobling.
- Koble maskinen til en stikkontakt som ikke er i bruk med andre elektriske apparater. Hvis et lys er koblet til samme kontakt, kan lyset flimre.

Om forbruksvarer

⚠ ADVARSEL

- ⊘ **Ikke kast en tonerkassetten inn i en brann.**
Tonerkassetten kan fly av gårde og forårsake brannskader.

- ⊘ **Oppbevar tonerkassetter slik at de er utilgjengelig for små barn.**

NAVN PÅ DELER OG STRØMFORSYNING

Maskinen har to strømbrytere: Hovedbryteren på innsiden av fremre deksel i nedre venstre hjørne, og [POWER]-knappen (⏻) på betjenings skjermen.

Slå på strømmen

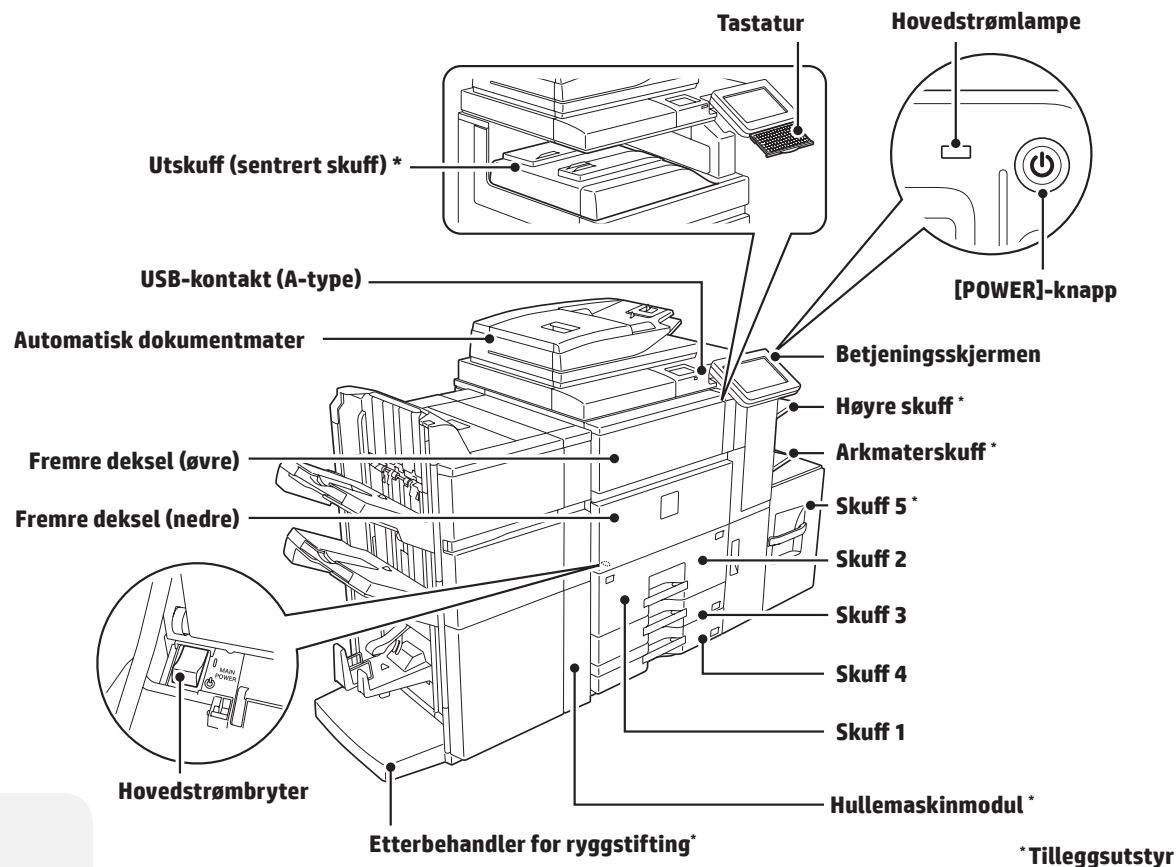
- Skru hovedbryteren til |-posisjonen. Hovedstrømlampen blinker grønt. [POWER]-knappen (⏻) fungerer ikke mens hovedstrømlampen blinker grønt.
- Etter at hovedstrømlampen begynner å lyse grønt, trykker du på [POWER]-knappen (⏻).

Slå av strømmen

Slå av strømmen ved å trykke på [POWER]-knappen (⏻), og deretter vri hovedbryteren til ⏻-stillingen.

Starte maskinen på nytt

For at noen innstillinger skal tre i kraft, må maskinen startes på nytt. Følg meldingen som vises på berøringsskjermen for å starte systemet på nytt (slå av strømmen ved å trykke på [POWER]-knappen (⏻), og trykk på den igjen for å slå strømmen på igjen).



Forsiktig:

- Når du slår av hovedbryteren, må du passe på at alle lamper bort sett fra hovedstrømmen er slått av.
- Hvis det oppstår et plutselig strøbrudd, slår du strømmen til maskinen på igjen og deretter slår du den av i riktig rekkefølge. Hvis du slår av hovedstrømbryteren eller kobler fra strømledningen mens lampen er tent eller blinker, kan det være at harddisken blir skadet eller data går tapt.
- Hvis du mistenker en maskinfeil, hvis det er et tordenvær i nærheten, eller hvis du skal flytte maskinen, slår du av både [POWER]-knappen (⏻) og hovedbryteren og trekker ut strømledningen.

MERK:

- Når du bruker faksen må du alltid ha hovedbryteren i På-posisjonen.
- Når maskinen er i visse brukstilstander, kan det være at innstillingene ikke trer i kraft når du starter maskinen på nytt ved hjelp av [POWER]-knappen (⏻). I dette tilfellet slår du av hovedstrømbryteren, og slår den deretter på igjen.

STARTSKJERMBILDET

Dette skjermbildet vises først. Når du trykker på et ikon, vises det tilhørende skjermbildet.

Hvis du trykker på [Home Screen]-knappen () på betjeningskjermen, vises også denne skjermen.

* Skjermbildet kan avvike fra det virkelige skjermbildet avhengig av modell eller tilpasning.

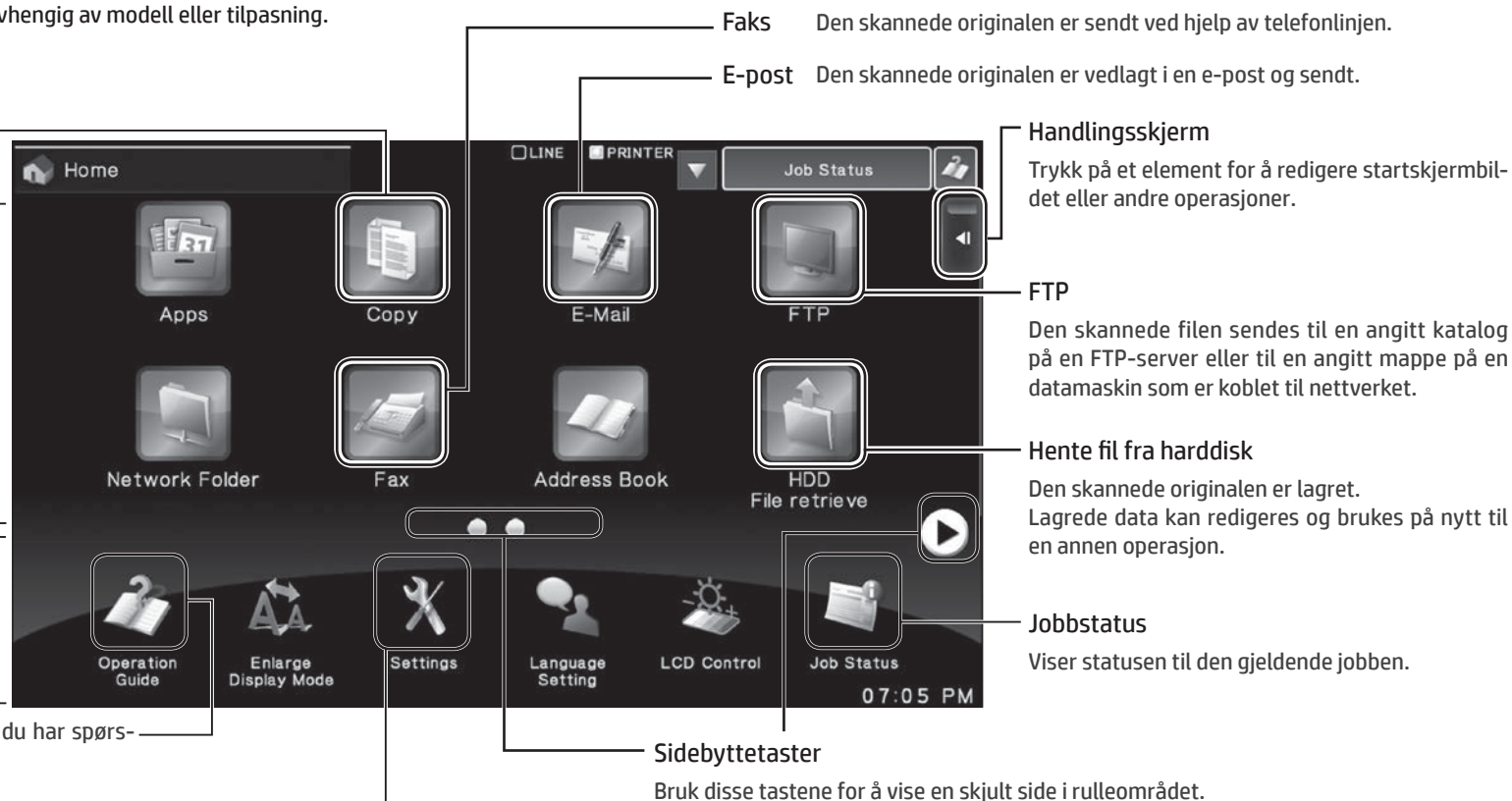
Kopiering
Den skannede originalen er skrevet ut.

Rulleområde
Opptil 12 ikoner vises.
Ikoner som ikke vises kan du se ved å rulle horisontalt.

Fast område
Opptil 10 ikoner vises.



Operasjonshåndbok Se i operasjonshåndboken når du har spørsmål om bruk av maskinen.



Innstillinger Ulike innstillinger kan justeres i forhold til hvordan maskinen vil bli brukt eller i forhold til nåværende bruk.





Bruk av berøringsskjermen

I tillegg til den tradisjonelle metoden hvor man trykker én enkelt gang, kan berøringsskjermen på maskinen også betjenes ved å trykke på og holde nede, flikke og skyve.

Trykke 	Trykk på og slipp fingeren raskt. Bruk denne metoden for å velge en tast, kategori eller avmerkingsboks.
Trykk på og hold nede 	Trykk på tasten med fingeren og hold den en stund.

Dobbeltrykk 	Trykk på berøringsskjermen lett to ganger. Bruk denne metoden for å bytte mellom forhåndsvisningsmoduser eller forstørre en forhåndsvisning.
Flikke 	Flikk skjermen for å rulle en forhåndsvisning.

Dra 	Dra (skyv fingeren over skjermen i en tilfeldig retning) for å erstatte eller slette sider i originalen som vises på skjermbildet for forhåndsvisning.
Skyve 	Skyv rullefeltet (med fingeren på skjermen) for å rulle opp og ned på en liste som inneholder et stort antall elementer.

Grunnleggende utskrift

I et Windows-miljø

Denne delen forklarer hvordan du skriver ut et dokument fra Microsoft Word.

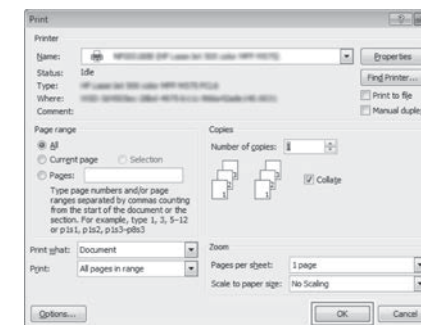
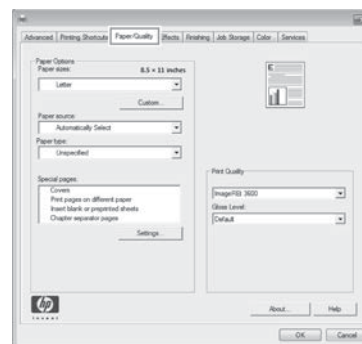
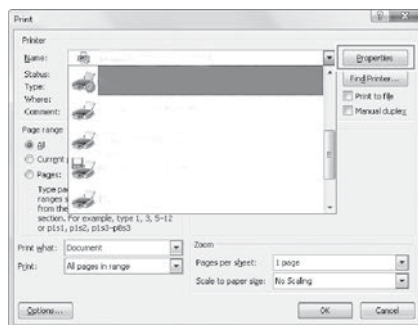
Merk : Hvis du vil bruke UPD, kan du laste ned filen fra HPs nettsted. Hvis du vil ha mer informasjon, kan du gå til www.hp.com/go/upd.

1 Velg alternativet [Print] ved hjelp av programmet.

2 Velg produktet og klikk på [Preferences]- eller [Properties]-knappen

3 Klikk på [Paper/Quality]-kategorien og velg papirstørrelsen

4 Klikk på [OK]-knappen for å lukke dialogboksen, og klikk deretter på [OK]-knappen for å skrive ut jobben



* Pass på at papirstørrelsen er den samme som papirstørrelsen angitt i programmet.

I Mac OS X-miljøer

Følgende eksempel forklarer hvordan du skriver ut et dokument fra standardtilleggsprogrammet TextEdit i Mac OS X.

1 Velg [Page Setup] fra [File]-menyen og velg skriveren

2 Konfigurer papir og klikk på [OK]-knappen

3 Velg [Print] fra [File]-menyen. Pass på at den riktige skriveren er valgt.

4 Utskriftsinnstillinger

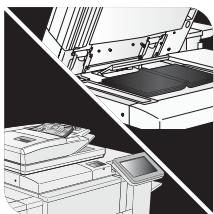
5 Klikk på [Print]-knappen for å starte utskriften

MERK:

- Ulike papirtyper kan settes inn og brukes for å skrive ut forsider osv.
- I Windows-miljøer kan forskjellige papirer settes inn i den angitte siden, eller papiret kan settes inn som skillark.

Grunnleggende operasjoner

1 Plasser originalen



2 Kopiinnstillinger



3 Forhåndsvis



4 Angi antallet kopier



Korrigerer antallet kopier

5 Start (svart og hvitt, eller farge)



- 1 **Kopiinnstillinger**
- 2 **Viser [Function Review]-dialogen**
- 3 **Skanner originalen og viser det i forhåndsvisningsområdet (hvis forhåndsvisning er nødvendig)**
- 4 **Avbryter alle innstillinger**

Kopiinnstillinger

Color mode (Fargemodus)

Auto	Identifiserer automatisk om det er farge- eller svart/hvitt-ark som skal kopieres
Full Color	Kopier i alle farger
B/W	Kopier i svart og hvitt
2 Color	Kopier i 2 farger
Single Color	Kopier i én enkelt farge

2-sidige kopier

1-Sided->1-Sided	1-sidige kopier
1-Sided->2-Sided	Mater ut ett 2-sidig ark fra 1-sidige originale ark
2-Sided->2-Sided	Mater ut ett 2-sidig ark fra ett 2-sidige originalt ark
2-Sided->1-Sided	Mater ut to 1-sidig ark fra ett 2-sidige originalt ark

Utskuffer

Middle tray	Utmating til den midtre skuffen på maskinen
Offset Tray	Utmating til forskyvningskuffen på etterbehandleren
Sort	Utmating med sortering på basis av sett
Group	Utmating med sortering på basis av side
Right tray	Utmating til utskuffen på høyre side av maskinen

Velg papir

Paper Tray	Skuff 1/Skuff 2/Skuff 3/Skuff 4
Bypass Tray	Arkmaterskuff (tilleggsutstyr)* Angi type og størrelse på papir.
Large Capacity Tray	Skuff med stor kapasitet (tilleggsutstyr)

Kopieringsforhold

Zoom	Åpne menyen for grunnleggende forhold.																								
XY Zoom	Viser menyen for XY-zoomforholdet.																								
Auto Image	Angir automatisk forholdet basert på de originale innstillingene og papirinnstillingene.																								
<table border="1"> <tr> <td>B4->B5</td> <td>70%</td> <td>B5->A4</td> <td>115%</td> </tr> <tr> <td>A3->A4</td> <td></td> <td>B4->A3</td> <td></td> </tr> <tr> <td>B5->A5</td> <td>81%</td> <td>A5->B5</td> <td>122%</td> </tr> <tr> <td>B4->A4</td> <td></td> <td>A4->B4</td> <td></td> </tr> <tr> <td>A4->B5</td> <td>86%</td> <td>B5->B4</td> <td>141%</td> </tr> <tr> <td>A3->B4</td> <td></td> <td>A4->A3</td> <td></td> </tr> </table>	B4->B5	70%	B5->A4	115%	A3->A4		B4->A3		B5->A5	81%	A5->B5	122%	B4->A4		A4->B4		A4->B5	86%	B5->B4	141%	A3->B4		A4->A3		Angir forholdet basert på de originale innstillingene og papirinnstillingene.
B4->B5	70%	B5->A4	115%																						
A3->A4		B4->A3																							
B5->A5	81%	A5->B5	122%																						
B4->A4		A4->B4																							
A4->B5	86%	B5->B4	141%																						
A3->B4		A4->A3																							
100 (±25~200) %	Forstørrer eller forminsker bildet trinnvis 1% per trinn																								
Other Ratio	Gjennomgang til skjermbildet Andre forhold																								
by Paper	Gjennomgang til skjermbildet Etter papir																								
by Size	Gjennomgang til skjermbildet Etter størrelse																								

* Vær oppmerksom på at arkmateren er standard i enkelte land og regioner.

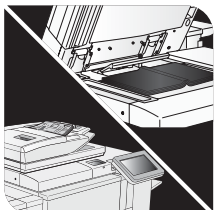
Exposure		Auto		Eksponering	
Auto	Velger automatisk	Map	Best for kart som inneholder ren tekst		
Text	Best for originaltekst	Light Original	Best for originaler med svak farge som er skrevet med penn		
Text/Printed Photo	Prioriterer kvaliteten på tekst og utskrift av foto		Trykk på et mørkere eller lysere området for å justere skyggelegging		
Text/Photo	Best for originaler med tekst som har bilder limt inn	Copy of Copy	Velg dette alternativet for kopi eller utskrift av originaler		
Printed Photo	Prioriterer kvaliteten på foto	Color Tone Enhancement	Velg dette alternativet for å forbedre fargen på en fargekopi		
Photo	Best for originalfoto				

Original		Auto A4		Original	
Auto	Velger automatisk				
Inch	Viser liste i tommerstørrelse				
AB	Viser liste i AB-størrelse				
Direct Entry	Viser skjermbildet for direkte registrering				
Custom Size	Viser listen over egendefinerte størrelser				
		AB		Tommer	
A5	A5R	B5	B5R	5 1/2 × 8 1/2	5 1/2 × 8 1/2 R
A4	A4R	B4	A3	8 1/2 × 11	8 1/2 × 11 R
216 × 340		216 × 343		8 1/2 × 13	8 1/2 × 14
				11 × 17	8 1/2 × 13 2/5

Others		Andre			
Multi Shot	Kopiere et originalt dokument med flere sider til et enkelt ark	Margin Shift	Legger til marger	Erase	Angi kantfjerning (midtre kantfjerning) og fjern bredden på originalen under kopiering
Pamphlet Copy	Lager et hefteformat	Covers/Inserts	Setter inn forside eller skilleark	Transparency Inserts	Mater ut gjennomsiktig film slik at de ikke kleber seg sammen
Blank Page Skip	Hoppe over tomme sider i en original	Card Shot	Kopier begge sider av et kort som én enkelt side	Position Image	Angi posisjonen bildet skal ha under utskrift
Tab Copy	Kopierer teksting på fanepapir	Dual Page Copy	Kopierer alle sider som vender mot deg	Book Copy	Kopier et hefte
Book Divide	Deler det originale hefte opp i sider under kopiering	Stamp	Skriver ut datoer, antall sider og stempler	Custom Image	Legger til et registrert bilde i en original
Hidden Pattern Print	Utskrift med skjult mønster for å hindre uautoriserte kopier	Repeat Layout	Gjentar det samme bildet på ett ark av alle kopiene	Multi-Page Enlargement	Lage kopier i plakatstørrelse
Mirror Image	Inverterer originalen slik at kopien blir speilvendt	Full Bleed Copy	Kopierer originaler til et større ark uten å miste noe av innholdet	Centering	Kopierer midt på papiret
B/W Reverse	Reverserer hvitt og svart	Job Build	Kopier mange originaler på en gang	Tandem Copy	Kopiere parallelt ved hjelp av to maskiner
Original Count	Sjekk antall skannede originalark	Mixed Size Original	Kopierer originaler i ulike størrelser sammen	Slow Scan Mode	I denne modusen kan du stille inn dokumentmaterkontroller for originaler med tynt papir
Sharpness	Juster skarpheten til et bilde	Scan Resolution	Angi oppløsningen til originalen	RGB Adjust	Justere røde/grønne/blå farger i kopier
Suppress Background	Undertrykker område med lys bakgrunn i kopier	Color Balance	Justere fargen til en bildekopi	Brightness	Justere lysstyrken til en fargebildekopi
Intensity	Justere intensiteten (metning) i en fargebildekopi	File	Bruker arkivering av dokumenter	Quick File	Lagrer de skannede dataene midlertidig på maskinens harddisk
Preview Edit	Når du har valgt, vises en forhåndsvisning				

Grunnleggende operasjoner

1 Plasser originalen



2 Innstillinger for å skanne og sende faks



3 Forhåndsvis



4 Angi målet



Korrigerings

5 Start



- 1 Innstillinger for å skanne og sende faks
- 2 Viser [Function Review]-dialogen
- 3 Skanner originalen og viser det i forhåndsvisningsområdet (hvis forhåndsvisning er nødvendig)
- 4 Avbryter alle innstillinger

Innstillinger for å skanne og sende faks

Exposure Auto

Eksponering

Auto Velger automatisk

Trykk på et mørkere eller lysere område for å justere skyggelegging

Original

Scan Size Angi størrelsen på originalen som skal skannes

Auto A4

100% Viser forholdet mellom skannestørrelse og sendestørrelse

Send Size Angi størrelsen på originalen som skal sendes

Auto A4

2-Sided Tablet Skanner en 2-sidig original (nettbrett)

2-Sided Booklet Skanner en 2-sidig original (bok)

Image Orientation Angi den originale retning

Resolution Standard

Oppløsning

Standard Best for originaltekst i normal størrelse

Fine Best for originaltekst

Super Fine Best for originaler som inneholder illustrasjoner

Ultra Fine Viser best ren tekst eller den delikate tykkelsen til originale bilder

Address Book

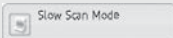
Adressebok

Trykk på denne for å vise skjermbildet for adresseboken slik at du kan velge ut et mål.



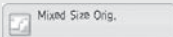
Jobbygg

Trykk på denne for å slå jobbyggemodus på eller av.
Hvis du setter den i posisjonen På, skannes et stort antall originaler i segmenter.



Treg skannemodus

Trykk på denne for å slå treg skannemodus på eller av.
Hvis du setter den i posisjonen På, forhindrer du at papiret glir eller at tynne papirark setter seg fast når de skannes.



Blandede originalstørrelser

Bruk denne for å slå modus for blandede originalstørrelser på eller av.
Hvis du setter den i posisjonen På, blir originaler i ulike størrelser skannet sammen ved hjelp av den automatiske dokumentmateren.



Original telling

Trykk på denne for å slå den originale tellingen på eller av.
Hvis du setter den i posisjonen På, vil antallet skannede originale ark først sjekkes, og deretter sendes faksen.



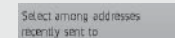
Vise innstillinger for original

Viser de originale innstillingene nederst i midten på skjermen.



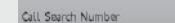
Globalt adressesøk

Det søkes etter et mål i den globale adresseboken.



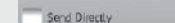
Velg blant adresser nylig sendt til

Velg et mål fra skjermbildet for overføringsloggen.



Hent frem søkenummer

Velg et mål fra søkenummeret.



Send direkte

Sender den skannede originalen uten å lagre den i minnet.



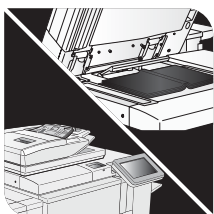
Andre

Erase	Angi kantfjerning (midtre kantfjerning) og fjern bredden på originalen som skal sendes	Dual Page Scan	Skanner alle sider av et innbundet dokument som vender mot deg	Book Divide	Sender et originalt hefte ved å dele det opp etter sider
Card Shot	Sender begge sider av et kort som én enkelt side	Timer	Utfører automatisk overføring eller hentemottak på det angitte tidspunktet	Verif. Stamp	Stempler skannede originaler (valgfritt)
Own Name Select	Velg sendeinformasjon for sending av faks	Transaction Report	Skriver ut overføringsrapport	Memory Box	Bruk denne for å registrere og administrere data som skal sendes når du mottar data fra den andre maskinen ved henting, samt for å administrere data som mottas konfidensielt.
File	Lagrer de sendte dataene på maskinens harddisk.	Quick File	Lagrer de sendte dataene midlertidig på maskinens harddisk	Multi Shot	Sender to sider som én enkelt side
Polling	Originale data som er plassert i den andre maskinen, hentes ved å bruke din egen maskinen				

Denne brukerhåndboken inneholder referanser til faksfunksjonen. Vær imidlertid oppmerksom på at faksfunksjonen ikke er tilgjengelig i enkelte land og regioner.

Grunnleggende operasjoner (skann til e-post)

1 Plasser originalen



2 Skanneinnstillinger



- 1 Skanneinnstillinger
- 2 Viser [Function Review]-dialogen
- 3 Skanner originalen og viser det i forhåndsvisningsområdet (hvis forhåndsvisning er nødvendig)
- 4 Avbryter alle innstillinger

3 Forhåndsvis



4 Angi målet



5 Start

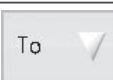


Skanneinnstillinger

Address Book

Adressebok

Trykk på denne for å vise skjermbildet for adresseboken slik at du kan velge ut et mål.



Trykk på denne for å bytte mellom Til og Kopi.



Søker i et mål

File Name

Filnavn

Velg et filnavn eller angi det direkte.

Subject

Emne

Velg et emne eller angi det direkte.

To Touch to input Address

Trykk her for å skrive inn adresse

Angi en adressekatalog.

Resolution 200x200dpi

Oppløsning

100x100dpi

300x300dpi

100 × 100 dpi

150 × 150 dpi

200 × 200 dpi

300 × 300 dpi

400 × 400 dpi

600 × 600 dpi

150x150dpi

400x400dpi

200x200dpi

600x600dpi

Send Same Image as Fax Address

Sende samme bilde som faksadresse

Trykk på denne for å slå funksjonen Sende samme bilde som faksadresse på eller av.

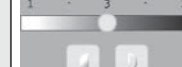
Hvis du setter den i posisjonen På, sender du det samme bildet som faksadressen.

Exposure Auto

Eksponering

Auto

Velger automatisk



Trykk på et mørkere eller lysere området for å justere skyggelegging

Text

Best for originaltekst

Text/Printed Photo

Prioriterer kvaliteten på tekst og utskrift av foto

Text/Photo

Best for originaler med tekst som har bilder limt inn

Printed Photo

Prioriterer kvaliteten på foto

Photo

Best for originalfoto

Map

Best for kart som inneholder ren tekst

Filformat

Denne funksjonen angir filformatet og komprimeringsmodusen (forhold) til data som sendes.

Filformat			Komprimeringsmodus			Innstilling av antall sider
	Farge/gråtone	B/W		Farge/gråtone	B/W	Farger/gråtoner/svart/hvitt
TIFF	Overførbare formater: TIFF, XPS, JPEG, PDF, PDF/A	Overførbare formater: TIFF, XPS, PDF, PDF/A	Low	Komprimerbare modus: Lav, medium, høy, fremhevede svarte bokstaver	Komprimerbare modus: Ingen, MH (G3), MMR (G4)	<input type="checkbox"/> Specified Pages per File Angi antall sider per fil
XPS	<input type="checkbox"/> Encry. Oppretter en kryptert PDF-fil	<input type="checkbox"/> Encry. Oppretter en kryptert PDF-fil	Middle			<input type="checkbox"/> Compact Sender data ved å redusere størrelsen
JPEG			High	<input type="checkbox"/> U-Fine Sender data ved å redusere størrelsen, men uten å redusere bildekvaliteten	<input type="button" value="-"/> <input type="button" value="+"/> Øker eller reduserer antall sider per fil	
PDF			Bk Letter Emphasis			
PDF/A			None			
			MH (G3)			
			MMR (G4)			

Andre

Job Build	Trykk på denne for å slå jobbyggemodus av eller på. Hvis du setter den i posisjonen På, skannes et stort antall originaler i segmenter.	Slow Scan Mode	Skanner en tynn original	Mixed Size Original	Skanner originaler i ulike størrelser sammen
Original Count	Trykk på denne for å slå den originale tellingen på eller av. Hvis du setter den i posisjonen På, vil den sjekke antallet skannede originale ark.	Erase	Angi kantfjerning (midtre kantfjerning) og fjern bredden på originalen som skal sendes	Dual Page Scan	Skanner en original som to separate sider
Book Divide	Sender et originalt hefte ved å dele det opp etter sider	Card Shot	Sender begge sider av et kort som én enkelt side	Timer	Utfører automatisk overføring på det angitte tidspunktet
Verif. Stamp	Stempler skannede originaler	Suppress Background	Skanner originaler ved å undertrykke område med lys bakgrunn	Blank Page Skip	Sletter blanke sider som er blandet inn i en original etter skanning
Drop Out color	Fjerner kromatiske farger fra den skannede originalen før overføring	Sharpness	Juster skarpheten til et bilde for å gjøre det klarere eller mykere.	Contrast	Legge til kontrast i den skannede originalen før overføring.
File	Lagrer de sendte dataene på maskinens harddisk.	Quick File	Lagrer de sendte dataene midlertidig på maskinens harddisk		

ARKIVERE DOKUMENTER

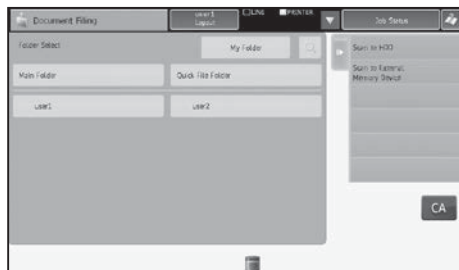
Denne funksjonen lagrer originaler som skannes på maskinen, mottatt faksdata eller utskriftsdata fra en PC på maskinens harddisk eller på en ekstern minneenhet. Lagret data kan skrives ut eller sendes. Redigering av lagrede filer, som for eksempel å slå sammen, er også mulig.

Grunnleggende operasjoner

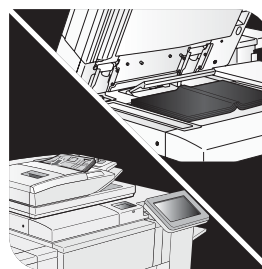
1 STARTSKJERMBILDET



2 Velg mappen



3 Plasser originalen



4 Start



Skjermbildet Velg mappe

Hovedmappe

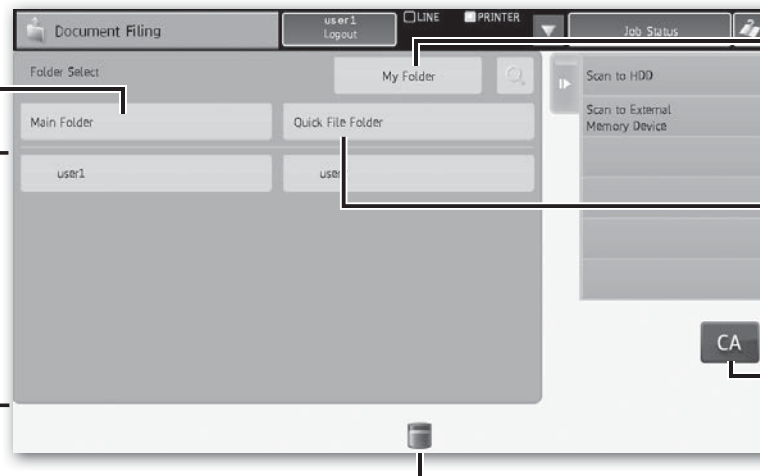
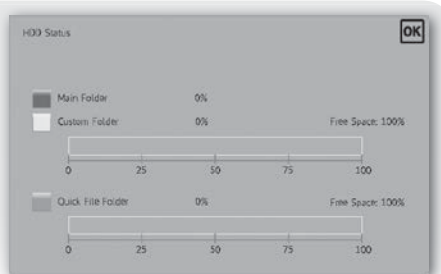
Bruk denne for å lagre originaler som du ønsker å dele blant brukerne.

Egendefinert mappe

Mappen til den registrerte brukeren.

HDD-status

Bruken av maskinens harddisk vises i grafisk format, separat for Hovedmappen, Egendefinert mappe og Rask filmappe.



Min mappe

Viser det private skjermbildet for pålogging av bruker.

Rask filmappe

Lagrer filer midlertidig.

Tilbakestill-knapp

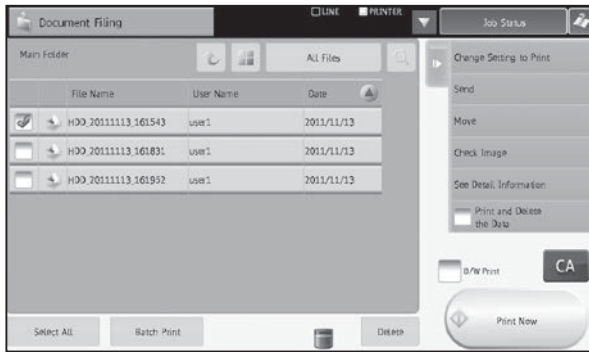
Bruk denne knappen hvis du vil nullstille alle innstillinger.

MERK: • Filer som er lagret ved hjelp av [Quick File] er utstyrt med egenskapen Dele, som gjør at alle personer kan få tilgang til filen for utskrift og sending. Derfor må du ikke lagre sensitive dokumenter eller dokumenter som du ikke vil skal brukes av andre ved hjelp av [Quick File]-funksjonen.

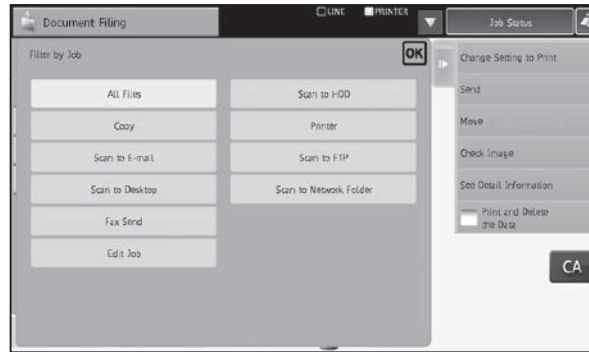
Fil-listevisning

Du kan velge metode for å vise filer. Du kan velge liste- eller miniatyrbildervisning.

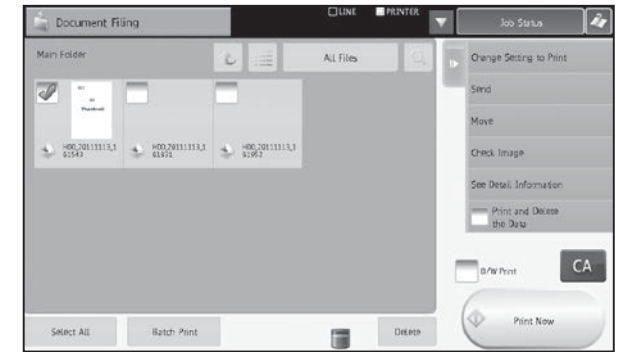
Mappevisning



Jobbvisning



Fil-miniatyrbildervisning



Jobbinnstillingsmeny

Velg en fil du ønsker å hente, og velg deretter hva du ønsker å gjøre med den. Følgende operasjoner vises på handlings skjermen. [Print Now]-handlingen vises ikke på handlings skjermen, men den vises som en knapp i utløserområdet.

Change Setting to Print	Skriver ut en fil fra skjermbildet Skrive ut på nytt Dette elementet endres til [Print] når flere filer er valgt.	See Detail Information	Viser egenskapsendringer og detaljert informasjon om filer Dette elementet vises ikke når flere filer er valgt.
Send	Sender en fil fra skjermbildet Sende på nytt Dette elementet vises ikke når flere filer er valgt.	<input type="checkbox"/> Print and Delete the Data	Velg dette elementet hvis du vil slette data etter utskrift.
Move	Flytter en fil Du kan også redigere filnavnet ved hjelp av dette alternativet.	<input type="checkbox"/> B/W Print	Velg dette elementet hvis du vil skrive ut alt i svart og hvitt Dette elementet vises ikke når flere filer er valgt.
Combine File	Slår sammen to utvalgte filer til én enkelt fil Dette elementet vises ikke når du har valgt én, tre eller flere filer.		Skriver ut den utvalgte filen umiddelbart
Check Image	Sjekk innholdet i den originale filen etter bilde Dette elementet vises ikke når flere filer er valgt.	Delete	Sletter data

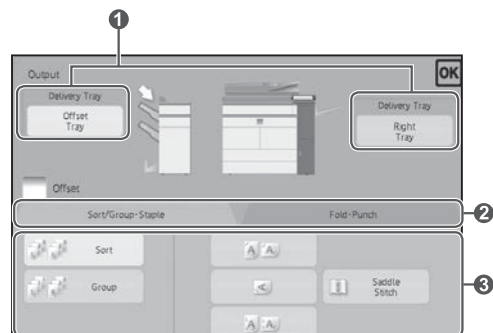
Konfigurer kopiinnstillingene ved hjelp av funksjonene sortere, gruppere, forskyve, stifte, hulle eller brette.

Grunnleggende operasjoner

1 Velg [Output]



2 Kopiinnstillinger



- 1 Angi utskuffen
- 2 Velg utskuffen og papirtypen
- 3 Angi detaljer for utmatingsmodus

3 Sjekk forhåndsvisningen



4 Start (svart og hvitt, eller farge)



Innstillinger for utskuff

Innstillinger for utskuff

Angi målet for kopiutskriften.
Utskuffen som for øyeblikket er valgt, angis med en pil.

(Når en etterbehandler (stifting av 100 ark) eller etterbehandler for ryggstifting (stifting av 100 ark) er installert)
[Middle Tray]-tasten kan velges.

Utmatning til forskyvningsskuffen

Utmatning til utskuffen på høyre side
Hvis funksjonen for forskyvning, stiftesortering, ryggstifting, bretteing eller hulling er angitt, vil ikke den høyre skuffen være tilgjengelig.

Sortere/gruppere-funksjon

Denne funksjonen angir sorteringsmetoden når du kopierer en skannet original.

Sorter den skannede originalen på basis av sett, og mater ut

Grupperer den skannede originalen på basis av side, og mater ut.

Forskyvningsfunksjon

(Når en etterbehandler eller etterbehandler for ryggstifting er installert)
Velg denne funksjonen når du ønsker at kopiutskriften skal skifte fra sett til sett.
Hvis du velger stiftefunksjonen, fjernes forskyvningsmerket automatisk.

Stiftesortering

(Når en etterbehandler eller etterbehandler for ryggstifting er installert)
Denne funksjonen stifter kopiutskriften og leverer dem i skuffen.

1 stift bak

1 stift foran

2 stifter

Kopier kan brettes på midten, stiftes og mates ut.
Denne funksjonen er bare tilgjengelig når en etterbehandler for ryggstifting er installert.

Saddle
Stitch

Ryggstifting

(Når en etterbehandler for ryggstifting er installert)

Kopier kan brettes på midten, stiftes og mates ut.

(Når en trimmermodul er installert på etterbehandleren for ryggstifting)

Når du skal utføre ryggbretting, trimmes en side slik at resultatet ser bra ut.

Off	Åpner ryggstifting
Left Binding	Dette velger venstre binding
Right Binding	Dette velger høyre binding

2-Sided	Skanne 2-sidige originaler
Cover Setting	Trykk på denne for å slå forsideinnstillingen av eller på, eller for å konfigurere innstillingene for papirskuffen.
1-Sided	Skanner 1-sidige originaler

Trimmer
Setting

Trimmerinnstilling

(Når en trimmermodul er installert på etterbehandleren for ryggstifting)

Hvis du aktiverer Ryggstifting, kan du konfigurere trimmerinnstillingene.

Off	Slår av trimmerinnstillingen
On	Slår på trimmerinnstillingen
2 0 (2,0~20,0) mm	Angi trimmerbredden innenfor området 2,0 til 20,0 mm

Brettefunksjon

(Når en etterbehandler for ryggstifting eller bretteenhet er installert)

Kopier kan brettes og mates ut.

Saddle Fold	Velger ryggbrett
Z-Fold	Velger Z-brett
C-Fold	Velger C-brett
Accord-ion Fold	Velger trekkspillbrett
Double Fold	Velger dobbel brett
Half Fold	Velger halv brett

Skjermbildet for innstilling av detaljer for hver brettetype

Inside	Bretter papiret slik at utskriftsiden vender nedover under utmating		Velg størrelsen på papir som skal brettes med Z-brett (Én av enten A3, B4, A4R, 11" x 17", 8-1/2" x 14" og 8-1/2" x 11"R kan velges)
Outside	Bretter papiret slik at utskriftsiden vender oppover under utmating		
Fold Multiple Sheets Together	Velg dette alternativet for å brette flere ark sammen		Open Left Bretter papir som skal ha venstre binding under utmating
Original Image A B	Viser et bilde som er brettet		Open Right Bretter papir som skal ha høyre binding under utmating

Hullefunksjon

(Når en hulleenhet er installert)

Denne funksjonen huller kopier og mater dem ut. Den er tilgjengelig i papirstørrelser fra B5R til A3.

2 Hole Punch	Lag hull under utmating
3 Hole Punch	
4 Hole Punch	
4 Hole Punch	

MANUELL ETTERBEHANDLING

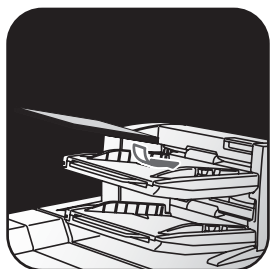
Denne funksjonen gjør at du kan angi hvordan kopier eller utskrifter skal etterbehandles.

Du kan velge modus for manuell etterbehandling hvis materen er installert.

Når etterbehandleren (stifting av 100 ark), etterbehandler for ryggstifting (stifting av 100 ark), hullemaskinmodulen eller bretteenheten er installert, kan etterbehandlingsoperasjoner, som for eksempel stifting, hulling eller bretteing, utføres.

Grunnleggende operasjoner

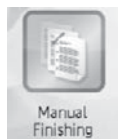
1 Plasser originalen



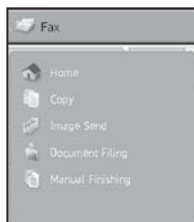
Juster arkmaterskinnene til papirstørrelsen, og legg på papir. (Spesialmedier som gjennomsiktig film og fanepapir kan ikke brukes.)

2 Bytte til modus for manuell etterbehandling

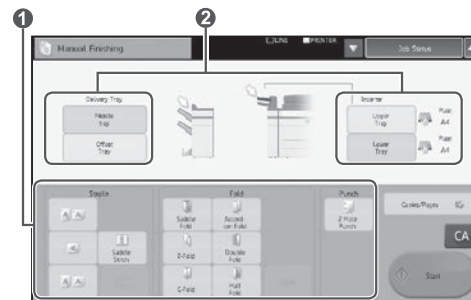
■ Endre modus fra startskjermbildet



■ Endre modus fra skjermbildet for hver modus



3 Innstillinger for etterbehandlingsmetode



1 Velg riktig modus for etterbehandling

2 Endre papirskuffen eller utskuffen etter behov

4 Start



Innstilling for papirinnmating og utskrift



Kontrollere og endre utskuff

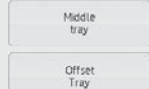
Du kan kontrollere hvilken type og størrelse papiret i maskinen har. Etter behov kan papirtype og størrelse angis for hver av de øvre og nedre papirskuffene.

Hvis du vil endre papirstørrelse eller typer, velger du [System Settings] > [Paper Tray Settings] > [Inserter].

Plain A4
Kontrollerer papirtype og -størrelse

Upper Tray
Velger øvre skuff som papirskuff

Lower Tray
Velger nedre skuff som papirskuff



Kontrollere og endre utskuff

Utskuffen velges automatisk basert på utmatingsfunksjonen du angir. Hvis du velger Z-brett, halv Brett eller hulling, kan du likevel velge den midtre skuffen eller forskyvningsskuffen som utmatingskuff.

Hvis du har endret utmatingskuffen, kan utmatingsfunksjonen være deaktivert avhengig av de originale innstillingene.

Middle tray
Velger den midtre skuffen som utmatingskuff

Offset Tray
Velger forskyvningsskuffen som utmatingskuff



Retning til original som er lagt på plass

Hvis du vil stifte eller hulle på et ønsket sted, kan du legge papiret som vist her:

- Hvis du vil stifte, plasserer du papiret med forsiden opp og justerer teksten slik at den ligger i samme retning som berøringsskjermen. (Hvis du vil bruke ryggstiftingsfunksjonen, kan du legge papiret slik at den midtre overflaten vender opp.)
- Når du bruker hulle- eller brettefunksjonen, plasserer du papiret med forsiden opp og justerer teksten horisontalt og oppover med skannerretningen (høyre).

Stift

(Når en etterbehandler er installert)

Denne funksjonen stifter papirarkene i maskinen sammen til en bunt.



1 stift bak



1 stift foran



2 stifter

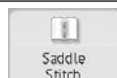
Ryggstifting

(Når en etterbehandler for ryggstifting (stifting av 100 ark) er installert)

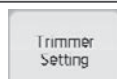
Denne funksjonen stifter hvert sett av kopier på to steder på midten av arket, bretter papiret i to, og mater dem ut.

(Når en trimmermodul er installert på etterbehandleren for ryggstifting)

Når du skal utføre ryggbretting, trimmes en side slik at resultatet ser bra ut.



Stifter hvert sett av kopier på to steder i sentrum av papiret, og bretter papiret i to under utmatningen



Trimmer en side for ryggbretting under utmatning
Angi trimmerbredden innenfor området 2,0 til 20,0 mm

Brettefunksjon

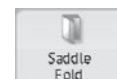
(Når en bretteenhet er installert)

Denne funksjonen bretter papir i Z-brett, C-brett eller andre typer former.

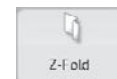
(Når en etterbehandler for ryggstifting (stifting av 100 ark) er installert)

Papir kan brettes med ryggbrett.

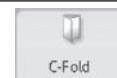
- * Papirstørrelsene som kan velges, varierer avhengig av type papirbrett.
- * Spesialmedier som gjennomsiktig film og fanepapir kan ikke brukes.



Papirstørrelser som tillates:
A3W, A3, B4, A4R, SRA3 12" x 18", 11" x 17", 8-1/2" x 14", 8-1/2" x 11"R, 8K
Innstillinger for bretting kan konfigureres i [Detail].



Papirstørrelser som tillates:
A3, B4, A4R, 11" x 17", 8-1/2" x 14", 8-1/2" x 11"R
Denne kan brukes med stifte- eller hullefunksjonen bare når papirstørrelsene A3, B4 eller 11" x 17" brukes.



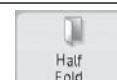
Papirstørrelser som tillates:
A4R, 8-1/2" x 11"R



Papirstørrelser som tillates:
A4R, 8-1/2" x 11"R



Papirstørrelser som tillates:
A4R, 8-1/2" x 11"R



Papirstørrelser som tillates:
A4R, 8-1/2" x 11"R

Angi antall kopier (antall sider)

Copies/Pages

Denne funksjonen legger ark som tidligere er sortert inn i maskinen og mater ut flere sett samtidig.

Innstilling for antall kopier

1 (1-999)

Angi antall kopiutskrift (fra 1 til 999)

Innstilling av antall sider

All Pages

Velg dette alternativet for å velge alle sider som ett sett

* Hvis denne innstillingen er aktivert, angi [Number of Copies] til 1.

Manual

Velg dette alternativet for å angi antall sider i hvert sett

1 (1-200)

Angi en numerisk verdi når [Manual] er valgt. (fra 1 til 200 sider)

Kontrollere og endre utskuff



Utskuffen velges automatisk basert på utmatingsfunksjonen du angir. Hvis du velger Z-brett, halv brett eller hulling, kan du likevel velge den midtre skuffen eller forskyvningskuffen som utmatingskuff. Hvis du har endret utmatingskuffen, kan utmatingsfunksjonen være deaktivert avhengig av de originale innstillingene.



Velger den midtre skuffen som utmatingskuff



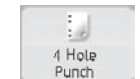
Velger forskyvningskuffen som utmatingskuff

Hullefunksjon

(Når en hulleenhet er installert)

Denne funksjonen lager hull i papir. Den er tilgjengelig i papirstørrelser fra B5R til A3.

Du kan ikke bruke papirstørrelsen A3W (12" x 18") og spesielle medier som gjennomsiktig film og fanepapir.



Lag hull under utmatning

Hvis papirstørrelsen som brukes er A3, B4 eller 11" x 17", kan denne funksjonen brukes med ryggstifting eller brettefunksjonen med Z-brett.

Grunnleggende/kopimaskin

Navn	HP Color MFP S962dn (F1J61F)/ HP Color MFP S970dn (F1J62A)		
Type	Konsoll		
Farge	Alle farger		
Kopimaskinsystem	Elektrostatisk laserkopimaskin		
Skanneoppløsning	Skann (B/W): 600 × 600 dpi, 600 × 400 dpi Skann (alle farger): 600 × 600 dpi Print (Skriv ut): 600 × 600 dpi, tilsvarende 9600 dpi × 600 dpi		
Gradering	Skanning: tilsvarende 256 nivåer/utskrift: tilsvarende 256 nivåer		
Originale papirstørrelser	Maks. A3 (11" × 17") for ark og innbundne dokumenter		
Kopistørrelser	A3 bredformat (12" × 18") til A5R, 5-1/2" × 8-1/2"R, transparent film, tungt papir, konvolutter Skuff 1: A4, B5, 8-1/2" × 11" Skuff 2: A4, 8-1/2" × 11" Skuff 3: A3 bredformat (12" × 18"), A3, B4, A4, A4R, B5, B5R, 11" × 17", 8-1/2" × 14", 8-1/2" × 13-1/2", 8-1/2" × 13-2/5", 8-1/2" × 13", 8-1/2" × 11", 8-1/2" × 11"R, 7-1/4" × 10-1/2"R Skuff 4: A3 bredformat (12" × 18"), A3, B4, A4, A4R, B5, B5R, A5R, 11" × 17", 8-1/2" × 14", 8-1/2" × 13-1/2", 8-1/2" × 13-2/5", 8-1/2" × 13", 8-1/2" × 11", 8-1/2" × 11"R, 7-1/4" × 10-1/2"R, 5-1/2" × 8-1/2"R Multiarkmater: A3 bredformat (12" × 18") til A5R, 5-1/2" × 8-1/2"R, SRA3, transparent film, tungt papir, konvolutter Tapt margin (forkant): 4 mm (11/64") ± 1 mm (± 3/64") Tapt margin (bakkant): 2 mm (6/64") - 5 mm (- 13/64") Forkant/bakkant: totalt 8 mm (21/64") eller mindre Nærmeste kant/fjerneste kant: Totalt 4 mm (11/64") ± 2 mm (± 6/64") eller mindre		
Oppvarmingstid	55 sekunder ● Dette kan variere avhengig av romtemperaturen.		
Førstegangskopiering	Alle farger:	F1J61A 5,6 sekunder	F1J62A 5,1 sekunder
	B/W:	4,0 sekunder	3,7 sekunder
	● Dette kan variere, avhengig av statusen til maskinen.		
Kontinuerlige kopieringshastigheter*	A4, B5, 8-1/2" × 11":	F1J61A 62 kopier/min.	F1J62A 70 kopier/min.
(når dreieren ikke er i drift)	A4R, B5R, A5R, 8-1/2" × 11"R, 7-1/4" × 10-1/2"R, 5-1/2" × 8-1/2"R:	43 kopier/min.	46 kopier/min.
	B4, 8-1/2" × 14":	36 kopier/min.	40 kopier/min.
	A3, 11" × 17":	32 kopier/min.	35 kopier/min.
	* Kontinuerlig hastighet for samme originale kilde. Kopieringen kan bli midlertidig avbrutt for å stabilisere bildekvalitet.		

Kopieringsforhold	Samme størrelse: 1:1 ± 0,8 % Forstørrelse: 115 %, 122 %, 141 %, 200 %, 400 % Reduksjon: 25 %, 50 %, 70 %, 81 %, 86 % Zoomområde: 25 til 400 % (25–200 % ved hjelp av DSPF) på 1 % trinn, totalt 376 trinn. Zoomegrad kan beregnes når mm er angitt.
Brukbart papir	Skuff 1: 60 til 105 g/m ² (16 pund til 28 pund) Skuff 2: 60 til 105 g/m ² (16 pund til 28 pund) Skuff 3: 60 til 220 g/m ² (16 pund tykt, fint papir til 80 pund forsidepapir) Skuff 4: 60 til 220 g/m ² (16 pund tykt, fint papir til 80 pund forsidepapir) Multiarkmater: 55 til 300 g/m ² indeks (16 pund til 170 pund)
Papirmating/kapasitet	1200 pluss 800 pluss 500 pluss 500 ark i 4 skuffer pluss multiarkmater med 100 ark ● Bruker papirvekt 80 g/m ² (21 pund)
Maks. Papirmating/maks. kapasitet	1200 pluss 800 pluss 500 pluss 500 ark i 4 skuffer pluss multiarkmater med 500 ark pluss 5000 ark i skuffer med stor kapasitet ● Bruker papirvekt 80 g/m ² (21 pund)
Kontinuerlig kopiering	Maks. 9999 kopier
Minne	Standard: 5 GB HDD: 1 TB SD-kort: 4 GB ● 1 GB = én milliard bytes når man refererer til harddiskkapasitet. Faktisk formatkapasitet er mindre.
Forhold i miljøet	Driftsmiljø 10 °C (54 °F) til 35 °C (91 °F) (20% til 85% RH) (luftfuktigheten er 60% eller under når temperaturen er 35 °C (91 °F), og temperaturen er 30 °C (86 °F) eller under når luftfuktigheten er mer enn 85%.) 590-1013 hpa Standardmiljø 20 °C (68 °F) til 25 °C (77 °F) (65 ± 5 % RH)
Krav til strømforsyning	AC 220-240V/8A, 50/60Hz (2 × 220-240V strømforsyning) Strømforbruk Maks. 3,84 kW (inkludert alternativer som skrivebordet)
Dimensjoner	845 mm (B) × 844 mm (D) × 1,222 mm (H) (33-15/64" (B) × 33-15/64" (D) × 48-7/64" (H))
Vekt	Ca. 222 kg (489 pund)
Totale mål	Med multiarkmater utvidet 1,242 mm (B) × 844 mm (D) (48-29/32" (B) × 33-15/64" (D)) Med utgangsbrettet på høyre side utvidet 1 261 mm (B) × 844 mm (D) (49-21/32" (B) × 33-15/64" (D))

Automatisk dokumentmater (standardutstyr)

Navn	Tosidig enkel dokumentmater (DSPF)	
Dokumentmatetyper	Tosidig enkel dokumentmater (DSPF)	
Originale papirstørrelser	A3 (11" × 17") til A5 (5-1/2" × 8-1/2")	
Originale papirtyper	Papirvekt	Tynt papir 35 g/m ² (9 pund) til 49 g/m ² (13 pund) Vanlig papir 50 g/m ² (13 pund) til 128 g/m ² (34 pund)
	Tosidig	50 g/m ² (13 pund) til 128 g/m ² (34 pund)

Lagringsskapasitet for papir	150 ark (21 pund (80 g/m ²)) (Eller maksimal stabelhøyde på 19,5 mm (49/64"))
Skannehastighet (kopiering)	B/W: 75 1-sidige ark/minutt (A4 (8-1/2" × 11") horisontalt) (600 × 400 dpi) Farger: 51 1-sidige ark/minutt (A4 (8-1/2" × 11") horisontalt) (600 × 600 dpi)

Skuffer med stor kapasitet

Navn	HP-skuff med stor kapasitet på 5000 ark (F1Z99A)
Papirstørrelser	A3W (12" × 18") til B5R (8-1/2" × 11"), SRA3
Brukbart papir	55 til 300 g/m ² Indeks (16 pund til 170 pund)
Papirkapasitet	5000 ark (2500 × 2)
Krav til strømforsyning	AC 230V, 10A
Dimensjoner	895 mm (B) × 763 mm (D) × 986 mm (H) (35-1/4" (B) × 30-1/32" (D) × 38-13/16" (H))
Vekt	Ca. 131 kg (288 pund)

Navn	HP-multiarkmaterskuff for 500 ark (F1Z96A)
Papirstørrelser	A3W (12" × 18") til B5R (8-1/2" × 11"), SRA3
Brukbart papir	55 til 220 g/m ² Forside (16 pund til 80 pund)
Papirkapasitet	500 ark
Krav til strømforsyning	Leveres fra papirskuffer med stor kapasitet
Dimensjoner	Når utmatingskuff er lagret 705 mm (B) × 556 mm (D) × 170 mm (H) (27-3/4" (B) × 21-7/8" (D) × 6-11/16" (H))
	Når utmatingskuff er utvidet 880 mm (B) × 556 mm (D) × 170 mm (H) (34-21/32" (B) × 21-7/8" (D) × 6-11/16" (H))
Vekt	Ca. 18 kg (39 pund)

Navn	HP-skuff med stor kapasitet på 3500 ark (F1Z98A)
Papirstørrelser	A4, B5, 8-1/2" × 11"
Brukbart papir	60 til 220 g/m ² Forside (16 pund til 80 pund)
Papirkapasitet	3500 ark
Dimensjoner	376 mm (B) × 575 mm (D) × 523 mm (H) (14-51/64" (B) × 22-41/64" (D) × 20-19/32" (H))
Vekt	Ca. 28,5 kg (63 pund)

Navn	HP-skuff med stor kapasitet på 3000 ark (F1Z97A)
Papirstørrelser	A3W (12" × 18") til B5 (8-1/2" × 11")
Brukbart papir	60 til 220 g/m ² Forside (16 pund til 80 pund)
Papirkapasitet	3000 ark
Dimensjoner	690 mm (B) × 578 mm (D) × 522 mm (H) (27-11/64" (B) × 22-49/64" (D) × 20-19/32" (H))
Vekt	Ca. 50 kg (110 pund)

Etterbehandlere

Navn	HP-stifteenhet/stableenhet, stifteenhet for 50 ark (F2A01A)
Papirstørrelser	Avhenger av materspesifikasjoner
Brukbart papir	55 til 300 g/m ² Indeks (16 pund til 170 pund)
Nei. papirskuffer	2
	Øvre skuff
	Ikke-stiftede A3W (12" × 18") / A3 (11" × 17") / B4 (8-1/2" × 14"), SRA3: 650 ark A4 (8-1/2" × 11") / A4R (8-1/2" × 11"R) / B5 / B5R (7-1/4" × 10-1/2"R) / A5R (5-1/2" × 8-1/2"R): 1550 ark
	Stiftedfunksjon A3 (11" × 17") / B4 (8-1/2" × 14"): 50 enheter eller 650 ark A4 (8-1/2" × 11") / A4R (8-1/2" × 11"R) / B5: 100 enheter eller 1550 ark
	Nedre skuff
Skuffkapasitet (21 pund (80 g/m ²))	Ikke-stiftede A3W (12" × 18") / A3 (11" × 17") / B4 (8-1/2" × 14"), SRA3: 650 ark A4 (8-1/2" × 11") / A4R (8-1/2" × 11"R) / B5 / B5R (7-1/4" × 10-1/2"R) / A5R (5-1/2" × 8-1/2"R): 1700 ark A4/B5/8-1/2" × 11" ikke-forskyvning: 2450 ark
	Stiftedfunksjon A3 (11" × 17") / B4 (8-1/2" × 14"): 50 enheter eller 650 ark A4 (8-1/2" × 11") / A4R (8-1/2" × 11"R) / B5: 100 enheter eller 1700 ark
	<ul style="list-style-type: none"> Forskyvning er ikke tilgjengelig for A3W (12" × 18") / B5R (7-1/4" × 10-1/2"R) / A5R (5-1/2" × 8-1/2"R).
Maks. Nei. stiftede ark (90 g/m ² (24 pund))	Maks. Nei. 50 ark (A4 (8-1/2" × 11"), B5) Maks. Nei. 30 ark (A3 (11" × 17"), B4 (8-1/2" × 14"), A4R (8-1/2" × 11"R))
Stifteposisjon	1 nederst, 1 øverst, 2 i midten
Krav til strømforsyning	Leveres fra maskinen
	Når utmatingskuff er lagret 530 mm (B) × 662 mm (D) × 1100 mm (H) (20-7/8" (B) × 26-3/64" (D) × 43-19/64" (H))
Dimensjoner	Når utmatingskuff er utvidet 660 mm (B) × 662 mm (D) × 1100 mm (H) (26" (B) × 26-1/8" (D) × 43-19/64" (H))
Vekt	Ca. 42 kg (92,6 pund)

Navn	HP-stifteenhet/stableenhet, stifteenhet for 100 ark (F2A02A)
Papirstørrelser	Avhenger av materspesifikasjoner
Brukbart papir	55 til 300 g/m ² Indeks (16 pund til 170 pund)
Nei. papirskuffer	3
	Øvre skuff
	Ikke-stiftede A3W (12" × 18") / A3 (11" × 17") / B4 (8-1/2" × 14"), SRA3: 750 ark A4 (8-1/2" × 11") / A4R (8-1/2" × 11"R) / B5 / B5R (7-1/4" × 10-1/2"R) / 5-1/2" × 8-1/2"R (A5R): 1 500 ark
	Stiftedfunksjon A3 (11" × 17") / B4 (8-1/2" × 14"): 50 enheter eller 750 ark A4 (8-1/2" × 11") / A4R (8-1/2" × 11"R) / B5: 100 enheter eller 1500 ark
	Sentrert skuff
Skuffkapasitet (80 g/m ² (21 pund))	Ikke-stiftede A3W (12" × 18") / A3 (11" × 17") / B4 (8-1/2" × 14"), SRA3: 125 ark A4 (8-1/2" × 11") / A4R (8-1/2" × 11"R) / B5 / B5R (7-1/4" × 10-1/2"R) / A5R (5-1/2" × 8-1/2"R): 250 ark
	Nedre skuff
	Ikke-stiftede A3W (12" × 18") / A3 (11" × 17") / B4 (8-1/2" × 14"), SRA3: 750 ark A4 (8-1/2" × 11") / A4R (8-1/2" × 11"R) / B5 / B5R (7-1/4" × 10-1/2"R) / A5R (5-1/2" × 8-1/2"R): 1500 ark A4/B5/8-1/2" × 11" ikke-forskyvning: 2 500 ark
	Stiftedfunksjon A3 (11" × 17") / B4 (8-1/2" × 14"): 50 enheter eller 750 ark A4 (8-1/2" × 11") / A4R (8-1/2" × 11"R) / B5: 100 enheter eller 1500 ark
	<ul style="list-style-type: none"> Forskyvning er ikke tilgjengelig for A3W (12" × 18") / B5R (7-1/4" × 10-1/2"R) / A5R (5-1/2" × 8-1/2"R).
Maks. Nei. stiftede ark (90 g/m ² (24 pund))	Maks. Nei. 100 ark (A4 (8-1/2" × 11"), B5) Maks. Nei. 50 ark (A3 (11" × 17"), B4 (8-1/2" × 14"), A4R (8-1/2" × 11"R))
Stifteposisjon	1 nederst, 1 øverst, 2 i midten
Krav til strømforsyning	AC 230V, 10A
	Når utmatingskuff er lagret 654 mm (B) × 765 mm (D) × 1040 mm (H) (25-3/4" (B) × 30-1/8" (D) × 40-15/16" (H))
Dimensjoner	Når utmatingskuff er utvidet 782 mm (B) × 765 mm (D) × 1040 mm (H) (30-51/64" (B) × 30-1/8" (D) × 40-15/16" (H))
Vekt	Ca. 61 kg (134,5 pund)

Etterbehandler for ryggstifting

Navn	Etterbehandler for ryggstifting, stifteenhet for 50 ark (F2A03A)	
Papirstørrelser	Avhenger av materspesifikasjoner	
Brukbart papir	55 til 300 g/m ² Indeks (16 pund til 170 pund)	
Nei. papirskuffer	3	
Skuffkapasitet (80 g/m ² (21 pund))	Øvre skuff	
	Ikke-stiftede	A3W (12" × 18") / A3 (11" × 17") / B4 (8-1/2" × 14"), SRA3: 650 ark A4 (8-1/2" × 11") / A4R (8-1/2" × 11"R) / B5 / B5R (7-1/4" × 10-1/2"R) / A5R (5-1/2" × 8-1/2"R): 1550 ark
	Stiftesfunksjon	A3 (11" × 17") / B4 (8-1/2" × 14"): 50 enheter eller 650 ark A4 (8-1/2" × 11") / A4R (8-1/2" × 11"R) / B5: 100 enheter eller 1550 ark
	Nedre skuff	
	Ikke-sortert	A3W (12" × 18") / A3 (11" × 17") / B4 (8-1/2" × 14"), SRA3: 650 ark A4R (8-1/2" × 11"R) / B5R (7-1/4" × 10-1/2"R) / A5R (5-1/2" × 8-1/2"R): 1700 ark
	Stiftesfunksjon	A4/B5/8-1/2" × 11": 2 450 ark A3 (11" × 17") / B4 (8-1/2" × 14"): 50 enheter eller 650 ark A4 (8-1/2" × 11") / A4R (8-1/2" × 11"R) / B5: 100 enheter eller 1700 ark
	Ryggstiftingsskuff	10 enheter (11 til 15 ark), 20 enheter (6 til 10 ark), 25 enheter (1 til 5 ark)
		<ul style="list-style-type: none"> Forskyvning er ikke tilgjengelig for A3W (12" × 18") / B5R (7-1/4" × 10-1/2"R) / A5R (5-1/2" × 8-1/2"R).
Maks. Nei. stiftede ark (90 g/m ² (24 pund))	Maks. Nei. 50 ark (A4 (8-1/2" × 11"), B5) Maks. Nei. 30 ark (A3 (11" × 17"), B4 (8-1/2" × 14"), A4R (8-1/2" × 11"R))	
Stifteposisjon	1 nederst, 1 øverst, 2 i midten	
Stiftemetode (for ryggstifting)	Sentrert brett med stifting på 2 steder	
Bretteposisjon for ryggstifting	Sentrert brett	
Brukbare størrelser for ryggstifting	A3 (11" × 17") / B4 (8-1/2" × 14") / A4R (8-1/2" × 11"R) / A3W (12" × 18")	
Brukbare papirvekt for ryggstifting	60 g/m ² (16 pund) til 256 g/m ² (140 pund) Indeks \\Papirvekt 106 g/m ² (28 pund) til 256 g/m ² (140 pund) Indeks 256 g/m ² (140 pund) Indeks kan bare brukes i forsidemodus og for enkel arkbrett.	
Maks. Nei. ryggstiftede ark	Maks. Nei. 15 ark (80 g/m ² (21 pund)): 14 Ark (80 g/m ² (21 pund)) + 1 ark (256 g/m ² (140 pund) Indeks) Maks. Nei. 10 ark (90 g/m ² (24 pund)): 9 Ark (90 g/m ² (24 pund)) + 1 ark (256 g/m ² (140 pund) Indeks)	
Krav til strømforsyning	Leveres fra maskinen	
Dimensjoner	Når utmatingskuff er lagret	642 mm (B) × 662 mm (D) × 1100 mm (H) (25-9/32" (B) × 26-3/64" (D) × 43-19/64" (H))
	Når utmatingskuff er utvidet	772 mm (B) × 662 mm (D) × 1100 mm (H) (30-3/8" (B) × 26-1/8" (D) × 43-19/64" (H))
Vekt	Ca. 72 kg (158,7 pund)	

Navn	Etterbehandler for ryggstifting, stifteenhet for 100 ark (F2A04A)	
Papirstørrelser	Avhenger av materspesifikasjoner	
Brukbart papir	55 til 300 g/m ² Indeks (16 pund til 170 pund)	
Nei. papirskuffer	4	
Skuffkapasitet (80 g/m ² (21 pund))	Øvre skuff	
	Ikke-stiftede	A3W (12" × 18") / A3 (11" × 17") / B4 (8-1/2" × 14"), SRA3: 750 ark A4 (8-1/2" × 11") / A4R (8-1/2" × 11"R) / B5 / B5R (7-1/4" × 10-1/2"R) / A5R (5-1/2" × 8-1/2"R): 1500 ark
	Stiftesfunksjon	A3 (11" × 17") / B4 (8-1/2" × 14"): 50 enheter eller 750 ark A4 (8-1/2" × 11") / A4R (8-1/2" × 11"R) / B5: 100 enheter eller 1500 ark
	Sentrert skuff	
	Ikke-stiftede	A3W (12" × 18") / A3 (11" × 17") / B4 (8-1/2" × 14"), SRA3: 125 ark A4 (8-1/2" × 11") / A4R (8-1/2" × 11"R) / B5 / B5R (7-1/4" × 10-1/2"R) / A5R (5-1/2" × 8-1/2"R): 250 ark
	Nedre skuff	
	Ikke-sortert	A3W (12" × 18") / A3 (11" × 17") / B4 (8-1/2" × 14"), SRA3: 750 ark A4R (8-1/2" × 11"R) / B5R (7-1/4" × 10-1/2"R) / A5R (5-1/2" × 8-1/2"R): 1500 ark
	Stiftesfunksjon	A4/B5/8-1/2" × 11": 2500 ark A3 (11" × 17") / B4 (8-1/2" × 14"): 50 enheter eller 750 ark A4 (8-1/2" × 11") / A4R (8-1/2" × 11"R) / B5: 100 enheter eller 1500 ark
	Ryggstiftingsskuff	
	Ikke-stiftede	60 til 105 g/m ² (16 pund til 28 pund): 5 ark
	Stiftesfunksjon	60 til 81,4 g/m ² (16 pund til 21 pund): 5 enheter (16 til 20 ark), 10 enheter (11 til 15 ark), 15 enheter (1 til 5 ark) 81,4 g/m ² over til 105 g/m ² (21 pund over til 28 pund): 15 enheter (6 til 10 ark), 25 enheter (1 til 5 ark)
	Stiftesfunksjon i forsidemodus	60 til 81,4 g/m ² (16 pund til 21 pund): 5 enheter (16 til 20 ark), 10 enheter (11 til 15 ark), 81,4 g/m ² over til 105 g/m ² (21 pund over til 28 pund): 10 enheter (1 til 10 ark)
		<ul style="list-style-type: none"> Forskyvning er ikke tilgjengelig for A3W (12" × 18") / B5R (7-1/4" × 10-1/2"R) / A5R (5-1/2" × 8-1/2"R).
Maks. Nei. stiftede ark (90 g/m ² (24 pund))	Maks. Nei. 100 ark (A4 (8-1/2" × 11"), B5) Maks. Nei. 50 ark (A3 (11" × 17"), B4 (8-1/2" × 14"), A4R (8-1/2" × 11"R))	
Stifteposisjon	1 nederst, 1 øverst, 2 i midten	
Stiftemetode (for ryggstifting)	Sentrert brett med stifting på 2 steder	
Bretteposisjon for ryggstifting	Sentrert brett	
Brukbare størrelser for ryggstifting	A3 (11" × 17") / B4 (8-1/2" × 14") / A4R (8-1/2" × 11"R) / A3W (12" × 18")	
Brukbare papirvekt for ryggstifting	60 g/m ² (16 pund) til 300 g/m ² Indeks (170 pund) Papirvekt 106 g/m ² (28 pund) til 300 g/m ² Indeks (170 pund) kan bare brukes i forsidemodus og for enkel arkbrett.	
Maks. Nei. ryggstiftede ark	Maks. Nei. 30 ark (80 g/m ² (21 pund)): 29 Ark (80 g/m ² (21 pund)) + 1 ark (256 g/m ² (140 pund) Indeks) Maks. Nei. 20 ark (90 g/m ² (24 pund)): 19 Ark (90 g/m ² (24 pund)) + 1 ark (256 g/m ² (140 pund) Indeks)	
Krav til strømforsyning	AC 230V, 10A	
Dimensjoner	Når utmatingskuff er lagret	767 mm (B) × 765 mm (D) × 1040 mm (H) (30-13/64" (B) × 30-1/8" (D) × 40-15/16" (H))
	Når utmatingskuff er utvidet	896 mm (B) × 765 mm (D) × 1040 mm (H) (35-9/32" (B) × 30-1/8" (D) × 40-15/16" (H))
Vekt	Ca. 108 kg (238,1 pund)	

Hullemaskinmodul

Navn	Hullemaskinmodul, 50 ark (F2A03A/F2A01A) F2A12A, F2A13A, F2A14A, F2A15A
Papirstørrelse for hullemaskinmodul	A3 (11" x 17") til B5R (7-1/4" x 10-1/2"R)
Hull	2 hull, 2/3 hull, 4 hull, 4 hull bredt

Krav til strømforsyning	Leveres fra etterbehandler/stiftemaskinetterbehandler
Dimensjoner	102 mm (B) x 662 mm (D) x 914 mm (H) (4-1/64" (B) x 26-1/8" (D) x 36" (H))
Vekt	Ca. 8 kg (17,6 pund)

Hullemaskinmodul

Navn	Hullemaskinmodul, 100 ark (F2A04A/F2A02A) F2A16A, F2A17A, F2A18A, F2A19A
Papirstørrelse for hullemaskinmodul	A3 (11" x 17") til B5R (7-1/4" x 10-1/2"R)
Hull	2 hull, 2/3 hull, 4 hull, 4 hull bredt

Krav til strømforsyning	Leveres fra etterbehandler/stiftemaskinetterbehandler
Dimensjoner	95 mm (B) x 715 mm (D) x 392 mm (H) (3-47/64" (B) x 28-5/32" (D) x 9-13/32" (H))
Vekt	Ca. 3,7 kg (8,2 pund)

Faks

Navn	Utvidelsessett for HP-faks (F2A55A)
Linjer som kan brukes	Generelle telefonlinjer (PSTN), private branch exchange (PBX)
Skannelinjetetthet	Vanlige tegn: 8 punkt/mm x 3,85 linje/mm Små tegn: 8 punkt/mm x 7,7 linje/mm Rene tegn: 8 punkt/mm x 15,4 linje/mm Høy oppløsning: 16 punkt/mm x 15,4 linje/mm
Tilkoblingshastighet	Super G3: 33,6 kbps, G3: 14,4 kbps
Kodingsmetode	MH, MR, MMR, JBIG
Tilkoblingsmodus	Super G3/G3
Originale papirstørrelser for overføring	A3 (11" x 17") til A5 (5-1/2" x 8-1/2") (papir med en maks lengde på 1000 mm* kan overføres (bare 1-sidig og B/W).)
Registrert papirstørrelse	A3 (11" x 17") til A5 (5-1/2" x 8-1/2")

Overføringstid	Ca. 2 Sekunder *1 (A4 (8-1/2" x 11") standard HP-papir, vanlige tegn, Super G3 (JBIG)) Ca. 6 sekunder (G3 ECM)
Minne	1 GB
Merknader	Hurtigring fra minne: Maks 2000 oppføringer (inkludert gruppeoppringing for faks, skanner og internett-faks) Oppføringer per gruppe: Maks 500 oppføringer Masseoverføringer: Maks 500 mottakere

*1 I samsvar med overføringsmetoden for 33,6 kbps Super G3, faksimiler standardisert av Den internasjonale teleunionen (ITU-T). Dette er hastigheten når du sender et papir i A4-størrelse (8-1/2" x 11") med rundt 700 tegn i standard bildekvalitet (8 x 3.85 line/mm) i høyhastighetsmodus (33,6 kbps). Dette er bare overføringshastigheten til bildeinformasjonen, og inkluderer ikke tid for overføringskontroll. Den faktiske tiden som er nødvendig for en overføring, avhenger av innholdet i teksten, hvilken type faksmaskin som mottar og tilstanden til telefonlinjen.

Nettverksskriver

Type	Innebygd type
Kontinuerlig utskriftshastighet	Samme som kontinuerlig kopihastighet
Oppløsning	Databehandling: 600 x 600 dpi, 1200 x 1200 dpi Print (Skriv ut): 600 x 600 dpi, tilsvarende 9600 dpi x 600 dpi, 1200 x 1200 dpi
Sidebeskrivelsesspråk	Standard: PCL6-emulering, Adobe® PostScript®3
Kompatible protokoller	TCP/IP, IPv4/IPv6, IPX/SPX, NetBIOS, IPP, EtherTalk
Kompatible operativsystemer	Windows XP, Windows Server 2003, Windows Vista, Windows Server 2008, Windows 7, Windows Server 2008R2 * Macintosh (Mac OS x 10.4 ~ 10.4.11, 10.5 ~ 10.5.8, 10.6.5 ~ 10.6.8, 10.7 ~ 10.7.2)

Interne skrifter	80 skrifter for PCL, 136 skrifter for Adobe® PostScript®3
Minne	Systemminne og harddisk til maskinen
Grensesnitt	10BASE-T/100BASE-TX/1000BASE-T, USB 1.1, USB 2.0 (høyhastighetsmodus)

*: Det kan skje at en forbindelse ikke kan opprettes. Kontakt kundestøtte for HP eller tredjepartsleverandør.

Nettverksskanner

Type	Fargeskanner
Skanneoppløsning (hoved × vertikal)	100 × 100 dpi, 150 × 150 dpi, 200 × 200 dpi, 300 × 300 dpi, 400 × 400 dpi, 600 × 600 dpi (flytt skanneresultat) 50 til 9600 dpi *1 (hent skanneresultat)
Skannehastighet (8-1/2" × 11" (A4))	B/W: 75 ark/minutt (1-sidig) Farger: 75 ark/minutt (1-sidig) ● Når maskinen er i standardmodus med standard HP-papir (A4-størrelse (8-1/2" × 11") med 6% dekning) og automatisk fargesensor er slått av. Hastigheten varierer avhengig av mengden data i originalen.
Grensesnitt	10BASE-T/100BASE-TX/1000BASE-T, USB 2.0 (under skanning fra USB-minne)
Kompatible protokoller	TCP/IP (IPV4)
Kompatible OS *2	Hent skanneresultat (TWAIN) Windows XP, Windows Server 2003, Windows Vista, Windows Server 2008, Windows 7, Windows Server 2008R2 *2

Utdataformat	(B/W) TIFF, PDF, PDF/A, kryptert PDF, XPS *3 Komprimeringsmetode: dekomprimering, G3 (MH), G4 (MMR) (Gråtone/farge) TIFF, JPEG, PDF, PDF/A, komprimert PDF, høykomprimert PDF, XPS *3 Komprimeringsmetode: JPEG (høy, middels og lav komprimering, fremhevede svarte bokstaver)
Driver	TWAIN-kompatibel

- *1: Du må redusere skannestørrelsen når du øker oppløsningen.
*2: Det kan skje at en forbindelse ikke kan opprettes. Kontakt kundestøtte for HP eller tredjepartsleverandør.
*3: XPS (XML-papirspesifikasjon)

Trimmerenhet

Navn	HP-trimmerenhet (F2A08A)
Brukar størrelse for trimmermodul	A3 bredformat (12" × 18"), A3, B4, A4R, 11" × 17", 8-1/2" × 14", 8-1/2" × 13-1/2", 8-1/2" × 13-2/5", 8-1/2" × 13", 8-1/2" × 11"R, SRA3
Maks. Nei. ark som skal trimmes	2 til 20 ark (60 g/m ² til 81.4 g/m ² (16 pund til 21 pund)) 2 til 10 ark (81.4 g/m ² over til 105 g/m ² (21 pund over til 28 pund)) 2 til 3 ark (105 g/m ² over til 220 g/m ² Indeks (28 pund over til 80 pund)) • Ved trimming av vanlig papir. Inneholder en forside på 300 g/m ² Indeks (170 pund) eller mindre.

Krav til strømforsyning	Leveres fra etterbehandler for ryggstifting
Dimensjoner	251 mm (B) × 625 mm (D) × 403 mm (H) (9-7/8" (B) × 24-15/32" (D) × 15-7/8" (H))
Vekt	Ca. 32 kg (70,6 pund)

Bretteenhet

Navn	Bretteenhet (F2A09A)
Brettetyper	Z-brett, C-brett, trekkspillbrett, dobbel brett, halvbrett.
Brukar størrelse for bretteenhet	Z-brett: A3, B4, A4R, 11" × 17", 8-1/2" × 14", 8-1/2" × 11"R C-brett, trekkspillbrett, dobbel brett, halvbrett: A4R, 8-1/2" × 11"R
Brukbart papir	55 g/m ² til 105 g/m ² (16 pund til 28 pund)

Skuffekapasitet (80 g/m ² (21 pund))	C-brett/trekkspillbrett/dobbel brett 60 mm (2-23/64") (tilsvarer 40 ark (Tilsvarende 25 ark med dobbel brett)) • Kopier som er laget med Z-brett eller halv brett, mates ut i skuffen på etterbehandleren eller etterbehandleren for ryggstifting.
Krav til strømforsyning	AC 100-240V
Dimensjoner	336 mm (B) × 770 mm (D) × 1050 mm (H) (13-15/32" (B) × 30-5/16" (D) × 41-11/32" (H))
Vekt	Ca. 66 kg (145,5 pund)

Materen

Navn	HP-materen 400 ark (F2A10A)
Brukar størrelse for materen	A3 bredformat (12" × 18"), A3, B4, A4, A4R, B5, B5R, A5R, 11" × 17", 8-1/2" × 14", 8-1/2" × 13-1/2", 8-1/2" × 13-2/5", 8-1/2" × 13", 8-1/2" × 11", 8-1/2" × 11"R, 7-1/4" × 10-1/2"R, 5-1/2" × 8-1/2"R
Brukbart papir	60 g/m ² til 220 g/m ² Forside (16 pund til 80 pund)
Nei. papirskuffer	2

Skuffekapasitet (80 g/m ² (21 pund))	Øvre skuff: 200 ark Nedre skuff: 200 ark
Krav til strømforsyning	Leveres fra maskinen
Dimensjoner	540 mm (B) × 760 mm (D) × 1276 mm (H) (21-1/4" (B) × 29-7/8" (D) × 50-1/4" (H))
Vekt	Ca. 45 kg (99,2 pund)

REKVISITA

Standard rekvisita for dette produktet som kan byttes ut av brukeren, er papir, tonerkassetter og stiftekassetter til etterbehandleren.

Pass på at du bare bruker HP-kompatible tonerkassetter, stiftekassetter til etterbehandleren og gjennomiktig film.



Sørg for at du bare bruker rekvisita fra HP som er utviklet, konstruert og testet for å gi maksimal levetid og ytelse for HP-produkter, og for å oppnå best kopieringsresultater. Se etter rekvisitaetiketten på tonerkassettpakken.

Oppbevaring av rekvisita

Riktig oppbevaring

1. Rekvisita må oppbevares på et sted med følgende egenskaper:
 - rent og tørt,
 - ha stabil temperatur
 - ikke utsatt for direkte sollys.
2. Oppbevar papir i pakker og liggende flatt.
3. Papir som lagres i stående pakker eller papir utenfor pakken, kan krølle seg eller bli fuktig, noe som resulterer i at papiret mates feil.

Oppbevaring av tonerkassetter

Oppbevar en ny boks med tonerkassett horisontalt med toppen opp. Ikke oppbevar en tonerkassett stående på enden. Hvis den oppbevares stående på enden, kan det hende at tonerkassetten ikke fordeler blekket godt selv etter kraftig risting, og blekket vil forbli inne i kassetten uten å flyte ut.

Stiftekassett

Etterbehandleren og etterbehandler for ryggstifting krever følgende stiftekassett:
F5A43A (for etterbehandler og etterbehandler for ryggstifting)

Ca. 5000 per kassett × 3 kassetter

F5A46A (for ryggstifting av etterbehandler for ryggstifting og etterbehandler for ryggstifting)

Ca. 2000 per kassett × 3 kassetter

F5A45A (for etterbehandler)

Ca. 5000 per kassett × 3 kassetter

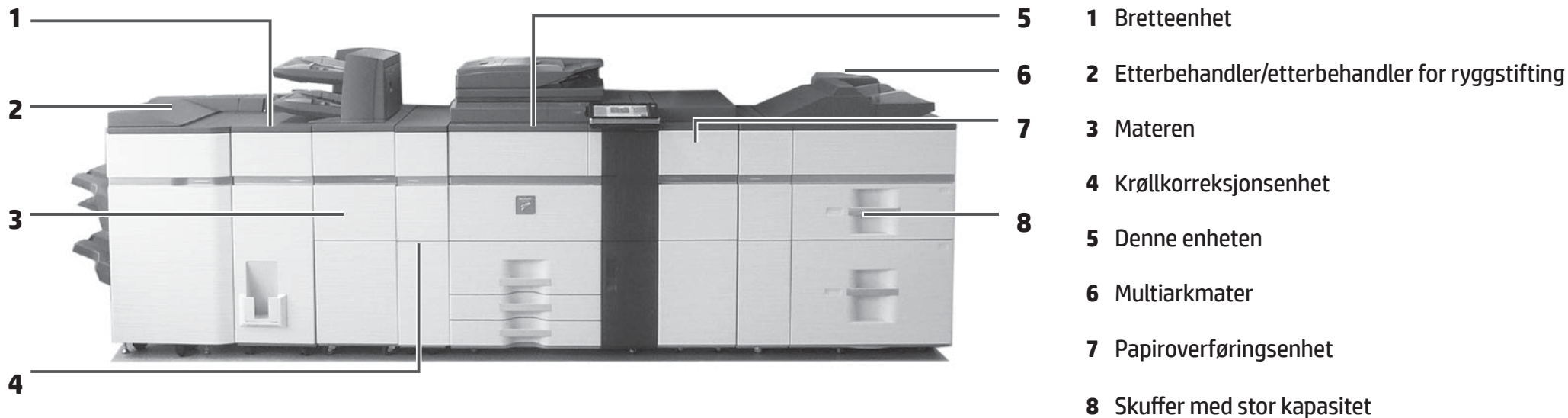
Levering av reservedeler og forbruksvarer

Levering av reservedeler til reparasjon av maskinen garanteres i minst 7 år etter at produksjonen er avsluttet. Med reservedeler menes de delene av maskinen som kan bli ødelagte ved normal bruk av produktet. Deler som normalt holder lenger enn levetiden til produktet, anses ikke som reservedeler. Forbruksvarer er også tilgjengelig i 7 år etter at produksjonen er avsluttet.

Tilleggsenheter

Når valgfrie enheter er installert, kan etterbehandlingsoperasjoner utføres, som for eksempel stifting, hulling eller bretteing.

Med alle installeringsalternativer



Etterbehandler/etterbehandler for ryggstifting

Alle kopisett kan stiftes, eller arkene kan brettes og stiftes.



**Etterbehandlingsenhet
F2A01A**

- 50 ark



**Etterbehandlingsenhet
F2A02A**

- 100 ark



**Etterbehandler for ryggstifting
F2A03A**

- 50 ark
- 15 ark (etterbehandler for ryggstifting)



**Etterbehandler for ryggstifting
F2A04A**

- 100 ark
- 25 ark (etterbehandler for ryggstifting)
- Når du skal utføre ryggbretteing, trimmes fen side slik at resultatet ser bra ut (ved bruk av trimmermodul).

Bretteenhet

Hvert kopisett kan brettes.



**Bretteenhet
F2A09A**

- Halvbrett
- Z-brett
- C-brett
- Trekkspillbrett
- Dobbel brett

Hullemaskinmodul

Lager hull i kopier og mater disse automatisk til skuffen.



Hullemaskinmodul (3 hull) F2A13A

- Etterbehandler for stifting som tar 50 ark (F2A01A) eller etterbehandler for ryggstifting (F2A03A)

Hullemaskinmodul (3 hull) F2A17A

- Etterbehandler for stifting som tar 100 ark (F2A02A) eller etterbehandler for ryggstifting (F2A04A)

Materen

Sett et ark inn i en bestemt side som et innsetningsark.



Materen F2A10A

- 200 ark x 2

Krøllkorreksjonsenhet

Utfør krøllkorreksjon på kopien.



Krøllkorreksjonsenhet F2A05A

Skuffer med stor kapasitet

Du kan redusere tiden det tar å laste inn mange papirark drastisk.



Skuff med stor kapasitet F1Z98A

- A4-papirstørrelse kan stilles inn.



Skuff med stor kapasitet F1Z97A

- A3-papirstørrelse kan stilles inn.



Skuffer med stor kapasitet F1Z99A

- 2 brett

ADMINISTRATOR/ANDRE (STØYUTSLIPP)

Sende alle dataene som er sendt eller mottatt videre til administratoren (funksjon for dokumentadministrasjon)

Denne funksjonen brukes for å videresende alle data som sendes og mottas av maskinen til en angitt destinasjon (skann til e-postadresse, skann til FTP-mål eller skann til nettverksmappen). Denne funksjonen kan brukes av maskinens administrator til å arkivere alle data som sendes og mottas. Hvis du vil konfigurere innstillingene for dokumentadministrasjon, klikker du på [Application Settings] og deretter [Document Administration Function] i Innstillingsmodus. (Administratorrettigheter er nødvendig.)

- MERK:**
- Alle data som sendes og mottas, inkludert eksponering og oppløsningsinnstillinger, blir beholdt.
 - Når videresending er aktivert for data som sendes i faksmodus:
 - Vil ikke [Direct TX] vises på berørings skjermen.
 - Rask, nettbasert overføring og oppringing ved hjelp av høyttaleren kan ikke brukes.

Innstillingsmodus for passord

Et administratorpassord er nødvendig for å konfigurere maskininnstillingene ved hjelp av administratorrettigheter. Innstillingene kan konfigureres enten fra betjenings skjermen eller ved hjelp av en nettleser på datamaskinen. Når maskinen er innstilt, kan du se i brukerhåndboken under Innstillingsmodus for å angi et nytt passord.

- MERK:** Det samme administratorpassordet brukes til betjenings skjermen og nettsiden. Hvis administratoren endrer et passord på betjenings skjermen, vil passordet være gyldig når du logger inn på nettsiden.

Hvis du logger på som en Administrator eller Systemadministrator, kan du administrere alle tilgjengelige innstillinger via nettleseren.

	Konto	Passord
Bruker	bruker	brukere
Administrator	admin	admin
Systemadministrator	systemadministrator	systemadministrator

Passord for pålogging fra en datamaskin

Som standard er det bare Administrator-kontoen som kan logge seg på i en nettleser. Hvis du stiller inn brukergodkjenningen, kan Systemadministrator også få lov til å logge seg på fra en nettleser. Du kan også angi at en enhetskonto skal kunne logge seg inn som en bruker.

Standardpassordet for respektive kontoer vises her.

- MERK:** Ikke glem det nye administratorpassordet.

Støynivå

Støynivåer

Følgende viser støynivåer som er målt i henhold til ISO7779.

Lydeffektnivå L_{WA}

	F1J61A	F1J62A
Drift	7,8 B	7,8 B
Ventemodus	-	-

Lydtrykknivå L_{pAm}

	F1J61A	F1J62A
Drift	59 B	60 B
Ventemodus	-	-

- Drift: med alternativer F2A11A og F2A01A.
- Ventemodus: "-" = mindre enn bakgrunnsstøy.

