



**HP Color MFP S962dn**  
**HP Color MFP S970dn**

# GUIDE DE DEMARRAGE RAPIDE

AVANT LA PREMIERE UTILISATION .....	2
MODES D'EMPLOI ET INSTRUCTIONS D'UTILISATION .....	4
MISES EN GARDE .....	5
NOMS DES PIECES ET ALIMENTATION ELECTRIQUE .....	7
ECRAN D'ACCUEIL .....	8
IMPRIMANTE.....	9
COPIE.....	10
TELECOPIE.....	12
NUMERISER .....	14
CLASSEMENT DE DOCUMENTS .....	16
SORTIE COPIE .....	18
FINITION MANUELLE.....	20
SPECIFICATIONS .....	22
CONSOMMABLES .....	28
OPTIONS.....	29
ADMINISTRATEUR/AUTRES (EMISSION DE BRUIT) .....	31



[www.hp.com](http://www.hp.com)

# AVANT LA PREMIERE UTILISATION

## Pour les utilisateurs de la fonction de télécopie

### Instructions importantes concernant la sécurité

- Si l'un de vos téléphones ne fonctionne pas correctement, vous devez immédiatement le débrancher de votre ligne téléphonique car il pourrait endommager le réseau de téléphonie.
- Ne réalisez jamais d'installation téléphonique en cas d'orage.
- N'installez jamais de prises téléphoniques dans des endroits humides excepté si la prise est spécialement conçue pour les endroits humides.
- Ne touchez jamais les fils ou bornes de téléphone dénudés, sauf si la ligne téléphonique a été coupée.
- Soyez vigilant lors de l'installation ou de la modification des lignes téléphoniques.
- Évitez d'utiliser un téléphone (autre qu'un modèle sans fil) en cas d'orage. Les éclairs peuvent entraîner un risque de choc électrique à distance.
- N'utilisez pas un téléphone pour signaler une fuite de gaz tout en restant à proximité de la fuite en question.
- N'installez et n'utilisez jamais cette machine près d'une arrivée d'eau ou lorsque vous êtes mouillé. Veuillez à ne pas verser de liquides sur la machine.
- Conservez les présentes instructions.

### Attention !

Pour débrancher complètement la machine, débranchez la prise secteur.  
La prise de courant doit être installée à proximité de l'appareil et rester facilement accessible.

Des câbles d'interface blindés doivent être utilisés avec cet appareil pour garantir la conformité avec les normes CEM.

L'appareil doit être installé à proximité d'une prise de courant aisément accessible afin de pouvoir être facilement débranché.

### Câbles d'interface et d'alimentation de la TELECOPIE

Ces accessoires spéciaux doivent être utilisés avec l'appareil.

Afin de réduire les risques d'incendie, utilisez uniquement un cordon téléphonique de calibre 26 AWG ou supérieur de la liste U.

### INFORMATIONS A CONSERVER ...

Pour protéger votre appareil de la perte ou du vol, conservez (afin de pouvoir vous y référer ultérieurement) le numéro de série de la machine figurant dans l'angle inférieur gauche du côté gauche de la machine.

Numéro de modèle \_\_\_\_\_

Numéro de série \_\_\_\_\_

Date d'achat \_\_\_\_\_

Lieu de l'achat \_\_\_\_\_

Imprimante HP agréée \_\_\_\_\_

Numéro du service après-vente \_\_\_\_\_

### Remarque à l'attention des utilisateurs américains

CEM (de cette machine et de ses périphériques)

### Avertissement :

La réglementation FCC stipule que les modifications non autorisées ou les modifications apportées à cet appareil n'ayant pas été expressément approuvés par le fabricant peuvent annuler le droit de l'utilisateur à utiliser l'appareil en question.  
Des câbles d'interface blindés doivent être utilisés avec cet appareil pour garantir la conformité avec les normes CEM.

**REMARQUE :** ce matériel a été testé et respecte les limitations concernant les équipements numériques de classe A, conformément à l'article 15 de la réglementation FCC. Ces limites sont destinées à assurer une protection suffisante contre les interférences nuisibles lorsque l'équipement est utilisé dans un environnement commercial. Cet équipement produit, utilise et peut émettre de l'énergie sous forme de fréquence radio et, s'il n'est pas installé et utilisé conformément aux instructions, il peut causer des interférences nuisibles aux communications radio. L'utilisation de cet équipement dans une zone résidentielle peut provoquer des interférences préjudiciables. Dans un tel cas, il incombe à l'utilisateur de corriger ces interférences à ses propres frais.

# AVANT LA PREMIERE UTILISATION

---

## REMARQUE :

- Le contenu du présent manuel suppose que vous possédez des connaissances pratiques sur votre ordinateur Windows ou Macintosh.
  - Pour obtenir des informations sur votre système d'exploitation, veuillez vous reporter au manuel de ce dernier ou à la fonction d'aide en ligne.
  - Les explications des écrans et des procédures décrites dans ce manuel concernent principalement la version Windows Vista® des environnements Windows®. Les écrans peuvent varier en fonction de la version du système d'exploitation.
  - Ce manuel contient des références à la fonction de télécopie. Notez toutefois que la fonction de télécopie n'est pas disponible dans certains pays et régions.
  - L'élaboration de ce manuel a été effectuée avec grand soin. Pour toute question ou doute à propos de ce manuel, veuillez contacter le responsable de maintenance ou d'assistance HP ou tiers.
  - Ce produit a été soumis à des procédures de contrôle qualité et d'inspection. Dans l'éventualité improbable où vous constateriez une erreur ou tout autre problème, veuillez contacter le responsable de maintenance ou d'assistance HP ou tiers.
  - Excepté dans les cas prévus par la loi, HP n'est pas responsable des dysfonctionnements susceptibles de se produire dans le cadre de l'utilisation du produit ou de ses options, ni d'autres types de dysfonctionnements ou des dommages pouvant se produire suite à l'utilisation du produit.
- 



Les produits libellés ENERGY STAR® ont été conçus pour protéger l'environnement grâce à un rendement énergétique de qualité supérieure.

Les produits conformes aux directives ENERGY STAR® portent le logo illustré ci-dessus.

Les produits ne portant pas ce logo ne respectent probablement pas les directives ENERGY STAR®.

## ■ Garantie

Tandis que les meilleurs efforts ont été déployés pour rendre ce document aussi exact et utile que possible, HP ne peut offrir aucune garantie d'aucune sorte eu égard à son contenu. Toutes les informations contenues dans ce document peuvent être modifiées sans préavis. HP ne peut être tenu pour responsable des pertes ou dommages, directs ou indirects, susceptibles de survenir en lien avec ou dans le cadre de l'utilisation du présent mode d'emploi.

© Copyright 2015 HP Development Company, L.P.. Tous droits réservés. La reproduction, l'adaptation ou la traduction de ce document dans une autre langue sans l'autorisation écrite préalable de Hewlett-Packard est interdite, ou autorisée conformément aux lois relatives au copyright.



## Symboles figurant dans ce manuel

Afin de garantir une utilisation en toute sécurité de la machine, ce manuel utilise divers symboles de sécurité. Ces symboles de sécurité sont classés comme expliqué ci-dessous. Assurez-vous d'avoir bien compris la signification des symboles au cours de la lecture du manuel.

Signification des symboles



ATTENTION !  
CHAUD



RISQUE DE PINCEMENT  
NE PAS OBSTRUER



ACTIONS  
INTERDITES



NE PAS  
DEMONTÉ



ACTIONS  
OBLIGATOIRES



**AVERTISSEMENT**

Indique un risque de mort ou de blessure grave.



**ATTENTION**

Indique un risque de blessure corporelle ou de dégât matériel.

## Précautions de manipulation



**AVERTISSEMENT**



**Si vous remarquez de la fumée, une odeur étrange ou tout autre signe anormal, cessez d'utiliser la machine.**

Une utilisation de la machine dans cet état est susceptible de provoquer un incendie ou un choc électrique. Coupez immédiatement l'alimentation principale puis retirez la fiche de la prise secteur. Veuillez contacter le responsable de maintenance ou d'assistance HP ou tiers.



**N'utilisez pas de vaporisateur inflammable pour nettoyer la machine.**

Si le gaz contenu dans le vaporisateur entre en contact avec les composants électriques chauds ou le module de fusion situés à l'intérieur de la machine, un incendie ou un choc électrique pourrait se produire.



**N'effectuez aucune modification sur cette machine.**

Les modifications peuvent entraîner des blessures corporelles ou des dégâts matériels sur la machine.



**Ne démontez pas le boîtier de la machine.**

Les pièces sous haute tension se trouvant à l'intérieur de la machine peuvent provoquer un choc électrique.



**Ne placez pas de récipient d'eau ou rempli d'un autre liquide, ni un objet métallique susceptible de tomber à l'intérieur de la machine.**

Si le liquide se déverse ou si l'objet tombe dans la machine, un incendie ou un choc électrique peut se produire.



**En cas d'orage, coupez l'alimentation secteur puis débranchez la fiche de la prise afin d'éviter tout choc électrique ou un incendie causé par les éclairs.**



**Ne regardez pas directement la source lumineuse.**

Vous risqueriez d'endommager votre vue.

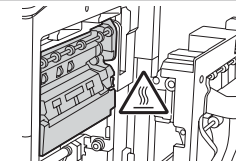


**N'obstruez pas les volets d'aération de la machine. N'installez pas la machine dans un endroit obstruant les volets d'aération.**

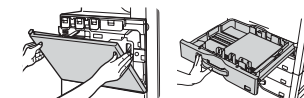
L'obstruction des volets d'aération peut provoquer une accumulation de chaleur dans la machine et créer un risque d'incendie.



Le module de fusion et la zone de sortie du papier sont chauds. Lorsque vous retirez un bouchage papier, ne touchez pas le module de fusion et la zone de sortie du papier. Veillez à ne pas vous brûler.



Veillez à ne pas vous pincer les doigts lorsque vous chargez du papier, retirez un bouchage papier, réalisez une intervention de maintenance, fermez les capots avant et latéraux et lorsque vous insérez et retirez les bacs.



La machine est dotée de la fonction d'archivage de documents qui permet de stocker des données d'images de documents sur son disque dur. Il est ensuite possible d'accéder et d'imprimer les documents stockés ou de les transmettre, si nécessaire. En cas de panne du disque dur, il ne vous sera plus possible de récupérer les données des documents stockés. Pour éviter la perte des documents importants en cas de panne du disque dur, conservez les originaux des documents importants ou stockez les données originales sur un autre support. Excepté dans les cas prévus par la loi, HP n'est pas responsable des éventuels dommages ou pertes dus à la perte de données de documents stockés.

## Informations relatives au laser

Longueur d'onde	788 nm + 12 nm/-13 nm
Temps d'impulsion	F1J61A
	Mode papier normal (P/S = 300 mm/s) = (4,15 µs ± 0,017 ns)/7 mm
	Mode papier fort grammage (P/S = 220 mm/s) = (5,659 µs ± 0,023 ns)/7 mm
	F1J62A
Puissance de sortie	Mode papier normal (P/S = 330 mm/s) = (3,773 µs ± 0,015 ns)/7 mm
	Mode papier fort grammage (P/S = 220 mm/s) = (5,659 µs ± 0,023 ns)/7 mm
Puissance de sortie	1,4 mW max. (LD1+LD2+LD3+LD4)

## ■ Attention

L'utilisation des commandes ou ajustements ou l'exécution des procédures autres que ceux décrits dans le présent document peuvent entraîner une exposition dangereuse aux rayonnements.

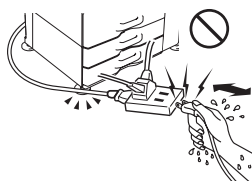
Cet appareil numérique est un PRODUIT LASER DE CLASSE 1 (conforme à la norme CEI 60825-1 Edition 2-2007)

## Remarques relatives à l'alimentation

### ⚠ AVERTISSEMENT

- ⊘ **Ne branchez ni ne retirez la prise de courant les mains mouillées.**  
Ceci peut produire un choc électrique.

- ⊘ **Lorsque vous retirez la fiche de la prise de courant, ne tirez pas sur le cordon.**  
Tirer sur le cordon peut provoquer des dommages, tels qu'une exposition ou une rupture des câbles, ainsi qu'un incendie ou un choc électrique.



- ⚠ **Si vous n'utilisez pas la machine pendant une période de temps prolongée, veillez à débrancher la fiche de la prise de courant pour des raisons de sécurité.**

- ⚠ **Assurez-vous de bien brancher le cordon d'alimentation à une prise de courant conforme aux exigences de tension et de courant.**  
Vérifiez également que la prise est correctement mise à la terre. N'utilisez pas de rallonge ni d'adaptateur pour brancher d'autres appareils à la prise de courant utilisée par la machine. L'utilisation d'une alimentation inadaptée peut provoquer un incendie ou un choc électrique.  
\* Pour connaître les exigences d'alimentation, reportez-vous à la plaque signalétique se trouvant dans l'angle inférieur gauche du côté gauche de la machine.

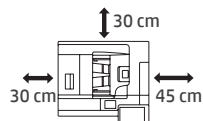
## Remarques relatives à l'installation

### ⚠ AVERTISSEMENT

- ⊘ **N'installez pas la machine sur une surface instable ou inclinée. Installez la machine sur une surface pouvant supporter le poids de la machine.**  
Risque de blessure causé par une chute ou un renversement de la machine.

- ⊘ **Assurez-vous de bien brancher le cordon d'alimentation à une prise de courant conforme aux exigences de tension et de courant. Vérifiez également que la prise est correctement mise à la terre. N'utilisez pas de rallonge ni d'adaptateur pour brancher d'autres appareils à la prise de courant utilisée par la machine. L'utilisation d'une alimentation inadaptée peut provoquer un incendie ou un choc électrique.**  
\* Pour connaître les exigences d'alimentation, reportez-vous à la plaque signalétique se trouvant dans l'angle inférieur gauche du côté gauche de la machine.

- ⚠ **A proximité d'un mur**  
Veillez à laisser les espaces libres indiqués à droite entre la machine et le mur ou une autre surface plus proche.  
Pour une maintenance facilitée, vous devez également laisser les espaces libres indiqués à droite tout autour de la machine.



- ⊘ **Endroits excessivement chauds, froids, humides ou secs (à proximité des chauffages, humidificateurs, climatiseurs, etc.)**  
Le papier devient humide et une condensation peut se former à l'intérieur de la machine et provoquer des bourrages papier et des impressions tachées.

- ⊘ **N'installez pas la machine dans un endroit où la ventilation est insuffisante.**  
Une petite quantité d'ozone risque alors de se créer à l'intérieur de la machine lors de l'impression. Cette quantité d'ozone créée est insuffisante pour être nocive ; toutefois, une odeur désagréable peut être constatée lors des impressions à grand volume. Par conséquent, il est préférable d'installer la machine dans une pièce dotée d'un ventilateur ou de fenêtres capables d'assurer une aération suffisante. (L'odeur en question peut, dans de rares cas, occasionner des maux de tête).

- ⊘ **Endroits exposés à la lumière directe du soleil.**  
Les pièces en plastique peuvent se déformer et produire des impressions tachées.
- ⊘ **Endroits contenant du gaz d'ammoniac**  
L'installation de la machine à côté d'un copieur à papier diazoïque peut produire des impressions tachées.
- ⊘ **Endroits sujets à des vibrations.**  
Les vibrations peuvent provoquer des pannes.

### ⚠ ATTENTION

La machine est dotée d'un disque dur intégré. Ne soumettez pas la machine aux chocs ou aux vibrations. Plus particulièrement, ne déplacez jamais la machine lorsqu'elle est en marche.

- La machine doit être installée à proximité d'une prise de courant accessible afin de faciliter son raccordement.
- Branchez la machine à une prise de courant non utilisée pour d'autres appareils électriques. Si un éclairage est raccordé à la même prise, il est possible que sa lumière scintille.

## A propos des consommables

### ⚠ AVERTISSEMENT

- ⊘ **Ne lancez pas de cartouche de toner dans un feu.**  
Le toner peut se disperser dans l'air et provoquer des brûlures.

- ⊘ **Rangez les cartouches de toner hors de portée des enfants.**

# NOMS DES PIÈCES ET ALIMENTATION ÉLECTRIQUE

La machine est dotée de deux interrupteurs d'alimentation : l'interrupteur de l'alimentation principale qui se trouve à l'intérieur du capot avant dans l'angle inférieur gauche et le bouton [ALIMENTATION] (⏻) situé sur le panneau de commande.

## Mettre en marche la machine

- Placez l'interrupteur de l'alimentation principale en position « I ».  
Le voyant de l'interrupteur de l'alimentation principale clignote en vert. Le bouton [ALIMENTATION] (⏻) ne fonctionne pas tant que le voyant de l'interrupteur de l'alimentation principale clignote en vert.
- Une fois que le voyant de l'interrupteur de l'alimentation principale cesse de clignoter et s'allume en vert, appuyez sur le bouton [ALIMENTATION] (⏻).

## Eteindre la machine

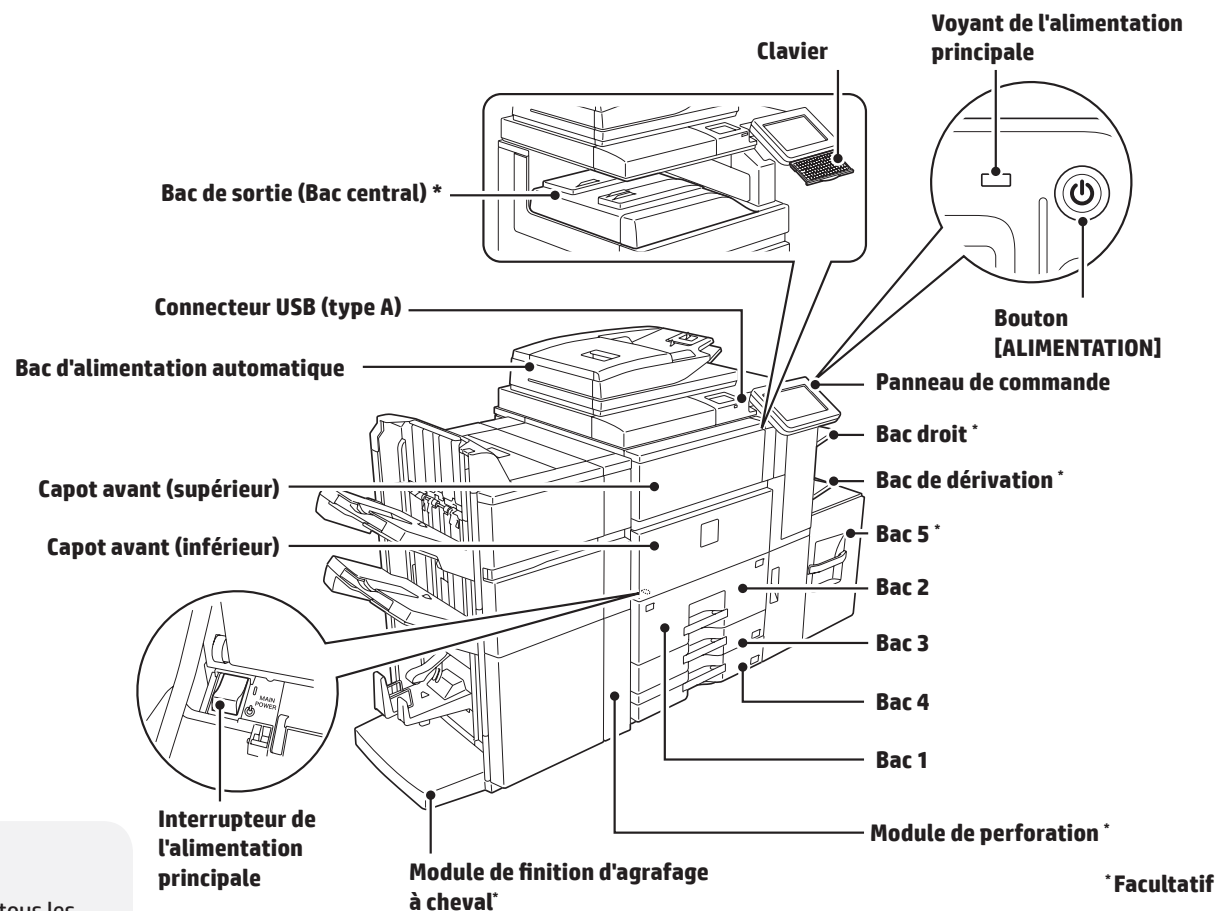
Pour éteindre la machine, vous devez appuyer sur le bouton [ALIMENTATION] (⏻), puis placer l'interrupteur de l'alimentation principale en position « ⏻ ».

## Redémarrer la machine

Pour que certains paramètres puissent prendre effet, la machine nécessite d'être redémarrée. Suivez le message affiché sur le panneau de commande pour redémarrer le système (pour éteindre la machine, appuyez sur le bouton [ALIMENTATION] (⏻) puis appuyez à nouveau pour rallumer la machine).

### ⚠ Attention :

- Lorsque vous éteignez l'interrupteur de l'alimentation principale, assurez-vous que tous les voyants autres que celui de l'alimentation principale sont bien éteints.
- En cas de panne soudaine du secteur, rallumez la machine puis éteignez-la correctement. Si vous éteignez l'interrupteur de l'alimentation principale ou si vous débranchez le cordon d'alimentation alors que le voyant est encore allumé, le disque dur risque d'être endommagé ou des données, perdues.
- Appuyez sur le bouton [ALIMENTATION] pour éteindre la machine (⏻) ainsi que sur l'interrupteur de l'alimentation principale, puis débranchez le cordon d'alimentation si vous suspectez une panne de la machine, si un orage se déroule à proximité ou si vous changez la machine d'endroit.



- REMARQUE :**
- Lorsque vous utilisez la fonction de télécopie, maintenez toujours l'interrupteur de l'alimentation principale en position « ON » (Marche).
  - Dans certains états de fonctionnement de la machine, un redémarrage à l'aide du bouton [ALIMENTATION] (⏻) peut empêcher les paramètres de prendre effet. Dans ce cas, éteignez puis rallumez l'interrupteur de l'alimentation principale.

# ECRAN D'ACCUEIL

Cet écran apparaît en premier. Lorsque vous touchez une icône, l'écran correspondant s'affiche.

Si vous appuyez sur le bouton [Ecran d'accueil] (  ) qui figure sur le panneau de commande, cet écran s'affiche également.

\* L'écran peut être différent de l'écran en cours d'affichage selon le modèle ou la personnalisation.

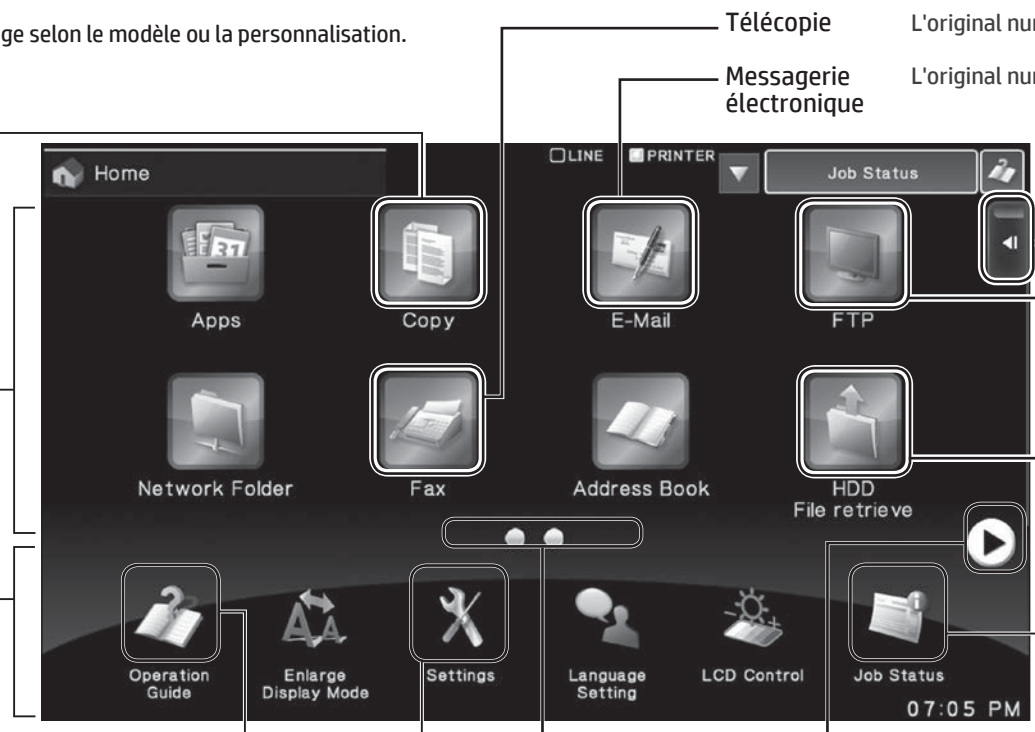
**Copie**  
L'original numérisé est imprimé.

**Zone de défilement**  
Jusqu'à 12 icônes peuvent s'afficher.  
Les icônes non affichées peuvent l'être en faisant défiler l'écran à l'horizontale.

**Zone fixe**  
Jusqu'à 10 icônes peuvent s'afficher.

**Guide des opérations** Veuillez vous reporter au guide des opérations pour toute question relative au fonctionnement de la machine.

**Paramètres** Permet de régler divers paramètres en fonction de la manière dont la machine sera utilisée ou de son état de fonctionnement.



**Télécopie** L'original numérisé est envoyé via la ligne téléphonique.

**Messagerie électronique** L'original numérisé est joint à un e-mail puis envoyé.

**Panneau des actions**  
Appuyez sur un élément pour modifier l'écran d'accueil ou une autre opération.

**FTP**  
Le fichier numérisé est envoyé vers le répertoire spécifié d'un serveur FTP ou vers un dossier spécifié se trouvant sur un ordinateur connecté au réseau.



**Récupération de fichiers sur le disque dur**  
L'original numérisé est enregistré. Les données enregistrées peuvent être modifiées et réutilisées dans le cadre d'une autre opération.



**Etat de la tâche**  
Affiche l'état de la tâche en cours.



**Touches de changement de page**  
Utilisez ces touches pour afficher une page masquée dans la zone de défilement.

## Utiliser le panneau de commande

En plus de suivre la méthode traditionnelle qui consiste à toucher simplement le panneau pour l'activer, vous pouvez également le faire en le touchant de façon prolongée, en le déplaçant ou en le faisant glisser.

<p><b>Toucher</b></p> 	<p>Touchez l'écran puis relâchez rapidement le doigt. Suivez cette méthode pour sélectionner une touche ou un onglet ou pour cocher une case.</p>
<p><b>Toucher prolongé</b></p> 	<p>Touchez la touche avec votre doigt puis maintenez-la appuyée pendant un certain temps.</p>

<p><b>Double tapotement</b></p> 	<p>Tapotez légèrement 2 fois le panneau tactile. Suivez cette méthode pour passer un mode d'aperçu à un autre ou pour agrandir l'aperçu d'une image.</p>
<p><b>Déplacement</b></p> 	<p>Déplacez le panneau pour faire défiler l'aperçu d'une image.</p>

<p><b>Glissement</b></p> 	<p>Faites glisser l'écran (en faisant glisser votre doigt sur le panneau dans une direction aléatoire) pour remplacer ou supprimer des pages sur l'original affiché sur l'écran d'aperçu.</p>
<p><b>Coulissement</b></p> 	<p>Faites coulisser la barre de défilement (en touchant le panneau avec votre doigt) pour faire défiler vers le haut ou vers le bas une liste contenant une quantité importante d'éléments.</p>



## Impression de base

### ■ Dans un environnement Windows

Cette section explique comment imprimer un document dans Microsoft Word.

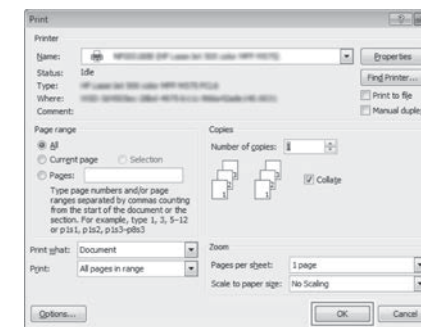
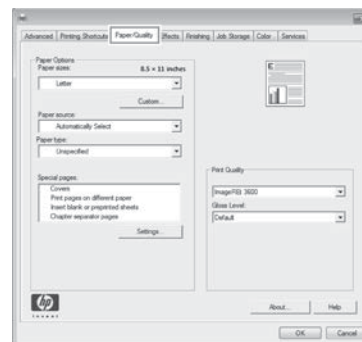
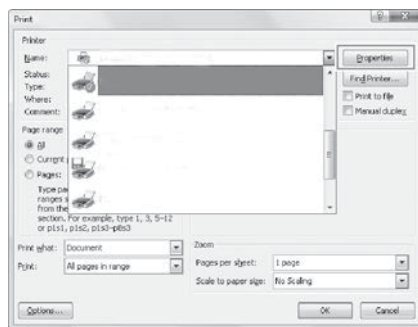
Remarque : pour utiliser le pilote UPD, téléchargez-le sur site Web d'HP. Pour plus d'informations, rendez-vous à l'adresse [www.hp.com/go/upd](http://www.hp.com/go/upd).

**1** Dans le logiciel, sélectionnez l'option [Imprimer].

**2** Sélectionnez le produit puis cliquez sur le bouton [Préférences] ou [Propriétés].

**3** Cliquez sur l'onglet [Papier/Qualité] puis sélectionnez le format papier souhaité

**4** Cliquez sur le bouton [OK] pour fermer la boîte de dialogue, puis sur le bouton [OK] pour imprimer le document



\* Vérifiez que le format du papier est identique à celui configuré dans l'application.

### ■ Sous les environnements Mac OS X

L'exemple suivant explique comment imprimer un document depuis l'application d'accessoires standard « TextEdit » sous Mac OS X.

**1** Sélectionnez [Mise en page] dans le menu [Fichier], puis sélectionnez l'imprimante

**2** Configurez le papier puis cliquez sur le bouton [OK]

**3** Sélectionnez [Imprimer] dans le menu [Fichier]. Assurez-vous que l'imprimante appropriée est sélectionnée.

**4** Paramètres d'impression

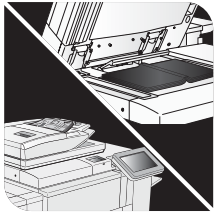
**5** Cliquez sur le bouton [Imprimer] pour démarrer l'impression

**REMARQUE :**

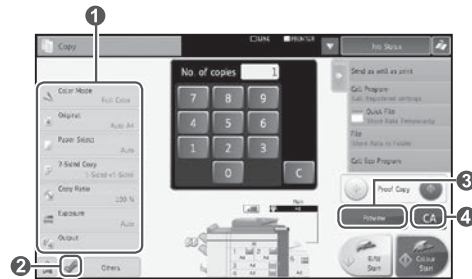
- Différents types de feuilles de papier peuvent être utilisés pour les couvertures, etc.
- Sous les environnements Windows, un papier différent peut être utilisé pour la page spécifié, ou le papier peut être utilisé en tant qu'encart.

## Opérations de base

**1** Positionnement de l'original sur la machine



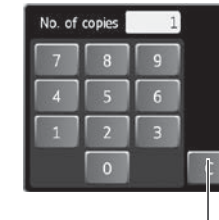
**2** Paramètres de copie



**3** Aperçu



**4** Indication du nombre de copies



Corrige le nombre de copies

**5** Démarrage (Noir et blanc ou couleur)



- 1 Paramètres de copie
- 2 Affiche la boîte de dialogue [Vérification du fonctionnement]
- 3 Numérise l'original puis l'affiche dans la zone d'aperçu (si un aperçu s'avère requis)
- 4 Annule tous les paramètres

## Paramètres de copie

Color Mode Full Color

### Mode couleur

Auto	Identifie automatique la couleur ou le noir et blanc à copier
Full Color	Copies quadrichromes
B/W	Copies noir et blanc
2 Color	Copies bichromes
Single Color	Copies monochromes

2-Sided Copy 1-Sided->1-Sided

### Copie recto-verso

1-Sided->1-Sided	Copie recto
1-Sided->2-Sided	Sortie de deux feuilles recto originales vers une seule feuille recto-verso
2-Sided->2-Sided	Sortie d'une feuille recto-verso originale vers une seule feuille recto-verso
2-Sided->1-Sided	Sortie d'une feuille recto-verso originale vers deux feuilles recto

Output

### Sortie

Middle tray	Sortie vers le bac central de la machine
Offset Tray	Sortie vers le bac offset du module de finition
Sort	Sortie par un tri effectué en fonction des jeux
Group	Sortie par un tri effectué en fonction des pages
Right tray	Sortie vers le bac de sortie situé à droite de la machine

Copy Ratio 100 %

### Taux de zoom

Zoom	Affiche le menu du taux de zoom.																								
XY Zoom	Affiche le menu du taux de zoom XY.																								
Auto Image	Règle automatiquement le taux de zoom en fonction des paramètres d'origine et de ceux du papier.																								
<table border="1" style="font-size: small;"> <tr> <td>B4-&gt;B5</td><td>70%</td><td>115%</td><td>B5-&gt;A4</td></tr> <tr> <td>A3-&gt;A4</td><td></td><td></td><td>B4-&gt;A3</td></tr> <tr> <td>B5-&gt;A5</td><td>81%</td><td>122%</td><td>A5-&gt;B5</td></tr> <tr> <td>B4-&gt;A4</td><td></td><td></td><td>A4-&gt;B4</td></tr> <tr> <td>A4-&gt;B5</td><td>86%</td><td>141%</td><td>B5-&gt;B4</td></tr> <tr> <td>A3-&gt;B4</td><td></td><td></td><td>A4-&gt;A3</td></tr> </table>	B4->B5	70%	115%	B5->A4	A3->A4			B4->A3	B5->A5	81%	122%	A5->B5	B4->A4			A4->B4	A4->B5	86%	141%	B5->B4	A3->B4			A4->A3	Règle le taux de zoom en fonction des paramètres d'origine et de ceux du papier.
B4->B5	70%	115%	B5->A4																						
A3->A4			B4->A3																						
B5->A5	81%	122%	A5->B5																						
B4->A4			A4->B4																						
A4->B5	86%	141%	B5->B4																						
A3->B4			A4->A3																						
<div style="border: 1px solid gray; padding: 2px; display: inline-block;">             100 { 25~200 } %           </div>	Agrandit ou réduit l'image par paliers de 1 %																								
Other Ratio	Permet d'accéder à l'écran « Autre taux de zoom »																								
by Paper	Permet d'accéder à l'écran « Par papier »																								
by Size	Permet d'accéder à l'écran « Par format »																								

\* Notez que le bac de dérivation est une fonction disponible en série dans certains pays et régions uniquement.

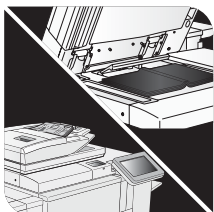
Exposition	
Auto	Sélectionne de façon automatique
Text	Idéal pour les textes originaux
Text/Printed Photo	Fait passer en priorité la qualité du texte et les photos imprimées
Text/Photo	Idéal pour les textes originaux sur lesquels des photos sont collées
Printed Photo	Fait passer en priorité la qualité des photos
Photo	Idéal pour les photos originales
Map	Idéal pour les cartes contenant des petits caractères
Light Original	Idéal pour les originaux aux couleurs pâles tels que ceux écrits au crayon
	Touchez une zone plus claire ou plus foncée pour ajuster l'ombrage
Copy of Copy	Sélectionnez cette option pour les originaux copiés ou imprimés
Color Tone Enhancement	Sélectionnez cette option pour améliorer la couleur d'une copie en couleur

Original																															
Auto	Sélectionne de façon automatique																														
Inch	Affiche la liste des formats en pouces																														
AB	Affiche la liste des formats AB																														
Direct Entry	Affiche l'écran de saisie directe																														
Custom Size	Affiche la liste des formats personnalisés																														
<table border="1"> <thead> <tr> <th colspan="4">AB</th> <th colspan="2">Pouce</th> </tr> </thead> <tbody> <tr> <td>A5</td> <td>A5R</td> <td>B5</td> <td>B5R</td> <td>5 1/2 × 8 1/2</td> <td>5 1/2 × 8 1/2 R</td> </tr> <tr> <td>A4</td> <td>A4R</td> <td>B4</td> <td>A3</td> <td>8 1/2 × 11</td> <td>8 1/2 × 11 R</td> </tr> <tr> <td colspan="2">216 × 340</td> <td colspan="2">216 × 343</td> <td>8 1/2 × 13</td> <td>8 1/2 × 14</td> </tr> <tr> <td colspan="4"></td> <td>11 × 17</td> <td>8 1/2 × 13 2/5</td> </tr> </tbody> </table>		AB				Pouce		A5	A5R	B5	B5R	5 1/2 × 8 1/2	5 1/2 × 8 1/2 R	A4	A4R	B4	A3	8 1/2 × 11	8 1/2 × 11 R	216 × 340		216 × 343		8 1/2 × 13	8 1/2 × 14					11 × 17	8 1/2 × 13 2/5
AB				Pouce																											
A5	A5R	B5	B5R	5 1/2 × 8 1/2	5 1/2 × 8 1/2 R																										
A4	A4R	B4	A3	8 1/2 × 11	8 1/2 × 11 R																										
216 × 340		216 × 343		8 1/2 × 13	8 1/2 × 14																										
				11 × 17	8 1/2 × 13 2/5																										

Autres					
Multi Shot	Copie d'un original contenant plusieurs pages sur une feuille unique	Margin Shift	Ajoute des marges	Erase	Spécifiez la suppression des bords (suppression centrale) ainsi que la largeur d'effacement de l'original pour la réalisation de copies
Pamphlet Copy	Installe un format livret	Covers/Inserts	Insère une couverture ou des feuillets d'encart	Transparency Inserts	Imprime des films transparents de façon à ce qu'ils n'adhèrent pas les uns aux autres
Blank Page Skip	Ignore les pages vierges d'un document original	Card Shot	Copie le recto et le verso d'une carte sur une même page	Position Image	Spécifier la position d'impression de l'image
Tab Copy	Copie les légendes sur un papier à onglets	Dual Page Copy	Copie chaque page en regard	Book Copy	Copie un livret
Book Divide	Divise un livret original par page lors d'une copie	Stamp	Imprime les dates, le nombre de pages et les horodatages	Custom Image	Ajoute une image enregistrée à un original
Hidden Pattern Print	Réduction du risque de copie illégale des données dissuasives	Repeat Layout	Répète la même image sur une feuille destinée à être copiée	Multi-Page Enlargement	Réalisation d'une copie au format poster
Mirror Image	Inverse l'original sous forme d'image miroir	Full Bleed Copy	Copie des originaux sans découpe des bords	Centering	Copie au centre du papier
B/W Reverse	Inverse le blanc et le noir	Job Build	Copie plusieurs originaux simultanément	Tandem Copy	Utilisation de deux machines pour réaliser des copies en parallèle
Original Count	Vérification du nombre d'originaux numérisés	Mixed Size Original	Copie des originaux de formats différents simultanément	Slow Scan Mode	Ce mode permet d'activer l'utilisation des commandes du bac d'alimentation pour les originaux dont l'épaisseur du papier est fine
Sharpness	Régler la netteté d'une image	Scan Resolution	Indiquer la résolution de l'original	RGB Adjust	Réglage du rouge/vert/bleu sur les copies
Suppress Background	Supprime la zone d'arrière-plan claire sur les copies	Color Balance	Régler la couleur d'une image copiée	Brightness	Régler la luminosité d'une image en couleur copiée
Intensity	Régler l'intensité (saturation) d'une image en couleur copiée	File	Utilise le classement de documents	Quick File	Enregistre temporairement les données numérisées sur le disque dur de la machine
Preview Edit	Affiche une image d'aperçu après une sélection				

## Opérations de base

**1** Positionnement de l'original sur la machine



**2** Paramètres de numérisation et d'envoi du télécopieur



**3** Aperçu



**4** Indiquer la destination



Correction

**5** Démarrer



- 1 Paramètres de numérisation et d'envoi du télécopieur
- 2 Affiche la boîte de dialogue [Vérification du fonctionnement]
- 3 Numérise l'original puis l'affiche dans la zone d'aperçu (si un aperçu s'avère requis)
- 4 Annule tous les paramètres

## Paramètres de numérisation et d'envoi du télécopieur

**Exposition**

Auto Sélectionne de façon automatique

1 3 5 Touchez une zone plus claire ou plus foncée pour ajuster l'ombrage

**Original**

Scan Size Indiquer le format de l'original à numériser

Auto A4

100% Affiche le taux du format de numérisation ainsi que du format d'envoi

Send Size Indiquer le format de l'original à envoyer

Auto A4

2-Sided Tablet Numérise un original recto-verso (tablette)

2-Sided Booklet Numérise un original recto-verso (livre)

Image Orientation Indiquer l'orientation de l'original

A A

**Résolution**

Standard Idéal pour les textes originaux au format normal

Fine Idéal pour les textes originaux

Super Fine Idéal pour les originaux contenant des illustrations

Ultra Fine Exprime des petits caractères ou la délicate épaisseur des originaux avec photos

**Carnet d'adresses**

Address Book

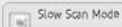
Touchez ce bouton pour afficher l'écran du carnet d'adresses afin de sélectionner une destination.



Job Build

## Génération de tâche

Touchez cette option pour activer ou désactiver le mode de génération de tâche.  
Si vous l'activez, une quantité importante d'originaux sera numérisée en segments.



Slow Scan Mode

## Mode numérisation lente

Touchez cette option pour activer ou désactiver le mode de numérisation lente.  
Si vous l'activez, cela vous permettra d'éviter les glissements ou le bourrage des autres feuilles de papier fin pendant leur numérisation.



Mixed Size Orig.

## Originaux de format mixte

Utilisez cette option pour activer ou désactiver le mode Originaux de format mixte.  
Vous pouvez l'activer pour numériser ensemble des originaux de formats différents en utilisant le bac d'alimentation automatique.



Original Count

## Comptage des originaux

Touchez cette option pour activer ou désactiver le paramètre du comptage des originaux.  
Vous pouvez l'activer pour envoyer une télécopie après avoir vérifié le nombre numérisé de feuilles originales.



## Affichage des paramètres d'origine

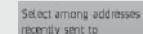
Affiche les paramètres d'origine sur la partie inférieure centrale du panneau.



Global Address Search

## Recherche d'adresse internationale

Une destination est recherchée dans le carnet d'adresses internationales.



Select among addresses recently sent to

## Sélectionner parmi des adresses récemment envoyées vers

Sélectionner une destination sur l'écran du journal des transmissions.



Call Search Number

## Appeler un numéro de recherche.

Sélectionner une destination à partir du numéro de recherche.



Send Directly

## Envoyer directement

Envoyer l'original numérisé sans l'enregistrer dans la mémoire.

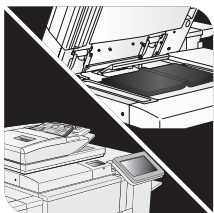
Others

## Autres

Erase	Spécifiez la suppression des bords (suppression centrale) ainsi que la largeur d'effacement de l'original à envoyer	Dual Page Scan	Numérise chaque page en regard d'un document relié	Book Divide	Envoie l'original d'un livret en le divisant par page
Card Shot	Copie le recto et le verso d'une carte sous la forme d'une page unique	Timer	Effectue une transmission ou un relevé de réception automatique au moment indiqué	Verif. Stamp	Marque les originaux numérisés (facultatif)
Own Name Select	Sélectionner des informations sur l'expéditeur en vue d'une transmission par télécopie	Transaction Report	Imprime le rapport des transactions	Memory Box	Utilisez cette fonction pour enregistrer et gérer les données à envoyer lors de la réception de données en provenance de l'autre machine par un relevé, ainsi que pour gérer les données reçues par le biais d'une réception confidentielle.
File	Enregistre les données envoyées vers le disque dur de la machine	Quick File	Enregistre les données envoyées vers le disque dur de la machine	Multi Shot	Envoie deux pages sur une page unique
Polling	Les données de l'original qui figurent dans l'autre machine sont récupérées en utilisant votre machine				

## Opérations de base (Numériser vers un e-mail)

**1** Positionnement de l'original sur la machine



**2** Paramètres de numérisation



**3** Aperçu



**4** Indiquer la destination



**5** Démarrer



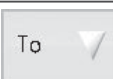
- 1 Paramètres de numérisation
- 2 Affiche la boîte de dialogue [Vérification du fonctionnement]
- 3 Numérise l'original puis l'affiche dans la zone d'aperçu (si un aperçu s'avère requis)
- 4 Annule tous les paramètres

## Paramètres de numérisation

Address Book

### Carnet d'adresses

Touchez ce bouton pour afficher l'écran du carnet d'adresses afin de sélectionner une destination.



Touchez ce bouton pour passer de A à Cc et inversement.



Recherche une destination

File Name

### Nom de fichier

Sélectionnez un fichier ou saisissez-le directement.

Subject

### Objet

Sélectionnez un objet ou saisissez-le directement.

To Touch to input Address

### Toucher pour saisir l'adresse

Saisissez un répertoire d'adresses.

Resolution

200x200dpi

### Résolution

100x100dpi

300x300dpi

100 × 100 ppp

150 × 150 ppp

200 × 200 ppp

300 × 300 ppp

400 × 400 ppp

600 × 600 ppp

150x150dpi

400x400dpi

200x200dpi

600x600dpi

Send Same Image as Fax Address

### Envoyer la même image sous forme d'adresse de télécopie

Touchez ce bouton pour activer ou désactiver la fonction « Envoyer la même image sous forme d'adresse de télécopie ».

Si vous l'activez, la même image sera envoyée sous la forme d'une adresse de télécopie.

Exposure

Auto

### Exposition

Auto

Sélectionne de façon automatique



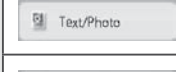
Touchez une zone plus claire ou plus foncée pour ajuster l'ombrage



Idéal pour les textes originaux



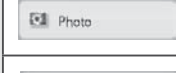
Fait passer en priorité la qualité du texte et les photos imprimées



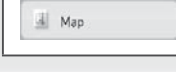
Idéal pour les textes originaux sur lesquels des photos sont collées



Fait passer en priorité la qualité des photos



Idéal pour les photos originales



Idéal pour les cartes contenant des petits caractères

## Format de fichier

Cette fonction permet de configurer le format de fichier et le mode de compression (en pourcentage) des données d'envoi.

Format de fichier		Mode de compression			Paramètre Nombre de pages	
Couleur/Niveaux de gris		N/B	Couleur/Niveaux de gris		N/B	Couleur/Niveaux de gris/Noir et blanc
TIFF	Formats d'envoi possibles : TIFF, XPS, JPEG, PDF, PDF/A	Formats d'envoi possibles : TIFF, XPS, PDF, PDF/A	Low	Modes de compression : faible, moyen, élevé, et Bk Letter Emphasis	Modes de compression : Aucun, MH (G3), MMR (G4)	<input type="checkbox"/> Specified Pages per File Indiquer le nombre de pages par fichier
XPS	<input type="checkbox"/> Encry. Crée un fichier PDF crypté	<input type="checkbox"/> Encry. Crée un fichier PDF crypté	Middle			<input type="checkbox"/> Compact Envoie des données en réduisant leur volume
JPEG			High	<input type="checkbox"/> U-Fine Envoie des données en réduisant leur volume, mais sans diminuer la qualité d'image	<input type="button" value="-"/> <input type="button" value="+"/> Augmente ou réduit le nombre de pages par fichier	
PDF			Bk Letter Emphasis			
PDF/A			None			
			MH (G3)			
			MMR (G4)			

## Autres

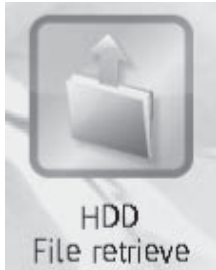
Job Build	Touchez cette option pour activer ou désactiver le mode de génération de tâche. Si vous l'activez, une quantité importante d'originaux sera numérisée en segments.	Slow Scan Mode	Numérise un original peu épais	Mixed Size Original	Numérise des originaux de formats différents simultanément
Original Count	Touchez cette option pour activer ou désactiver le paramètre du comptage des originaux. Si vous l'activez, le nombre numérisé de feuilles de l'original sera vérifié.	Erase	Spécifiez la suppression des bords (suppression centrale) ainsi que la largeur d'effacement de l'original à envoyer	Dual Page Scan	Numérise un original sous la forme de deux pages distinctes
Book Divide	Envoie l'original d'un livret en le divisant par page	Card Shot	Copie le recto et le verso d'une carte sous la forme d'une page unique	Timer	Effectue une transmission automatique au moment indiqué
Verif. Stamp	Marque les originaux numérisés	Suppress Background	Numérise des originaux en supprimant la zone d'arrière-plan claire	Blank Page Skip	Efface les pages vierges contenues dans un original après la numérisation
Drop Out color	Supprime les couleurs chromatiques de l'original numérisé avant une transmission	Sharpriness	Régler la netteté d'une image afin d'obtenir une image plus ou moins nette.	Contrast	Ajout d'un contraste à l'original numérisé avant une transmission.
File	Enregistre les données envoyées vers le disque dur de la machine.	Quick File	Enregistre les données envoyées vers le disque dur de la machine		

# CLASSEMENT DE DOCUMENTS

Cette fonction enregistre l'original numérisé sur la machine, les données de télécopie reçues ou les données imprimées à partir d'un PC sur le disque dur de la machine ou sur un périphérique de stockage externe. Les données enregistrées peuvent être imprimées ou envoyées. La modification des fichiers stockés, en les combinant, par exemple, est également possible.

## Opérations de base

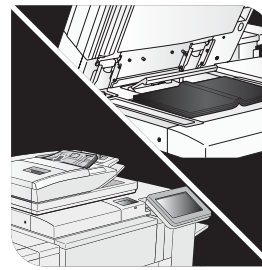
### 1 ECRAN D'ACCUEIL



### 2 Sélection du dossier



### 3 Positionnement de l'original sur la machine



### 4 Démarrer



## Ecran de sélection des fichiers

### Dossier principal

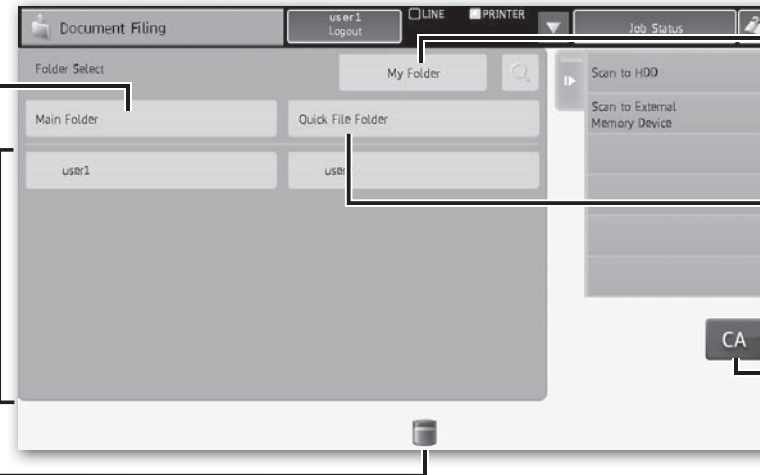
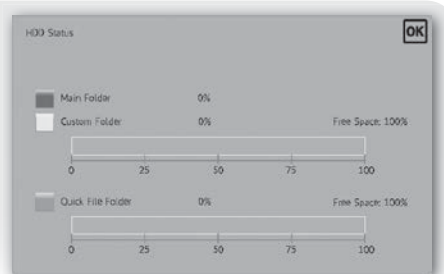
Utiliser cette fonction pour enregistrer l'original que vous souhaitez partager entre plusieurs utilisateurs.

### Dossier personnalisé

Dossier de l'utilisateur enregistré.

### Etat HDD

L'utilisation du disque dur de la machine est affichée dans un format graphique, de façon séparée pour le dossier principal, le dossier personnalisé et le dossier de fichiers rapides.



### Mon dossier

Affiche l'écran privé pour l'utilisateur qui se connecte.

### Dossier Fichier rapide

Enregistre des fichiers de façon temporaire.

### Bouton Réinitialiser

Utilisez ce bouton pour réinitialiser tous les paramètres.

## REMARQUE :

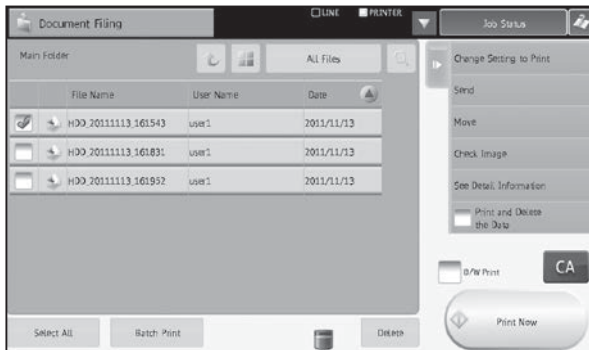
- Les fichiers stockés à l'aide de la fonction [Fichier rapide] sont fournis avec la propriété « Partage » qui est accessible à n'importe quelle personne pour lui permettre de les imprimer ou de les envoyer. Par conséquent, ne stockez pas de documents confidentiels ni de documents que vous ne souhaitez pas voir utilisés par autrui lorsque vous utilisez la fonction [Fichier rapide].



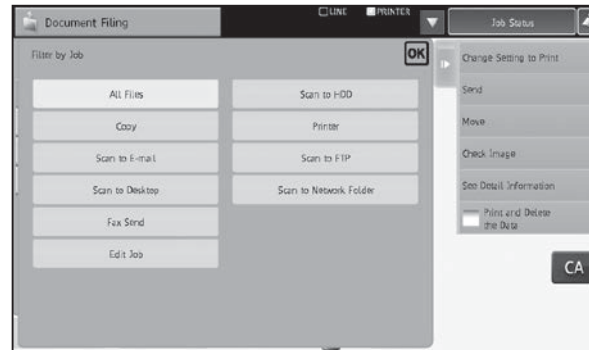
## Vue des fichiers sous forme de liste

Vous pouvez sélectionner le mode d'affichage des fichiers. Vous pouvez choisir parmi la vue sous forme de liste ou la vue sous forme de miniatures.

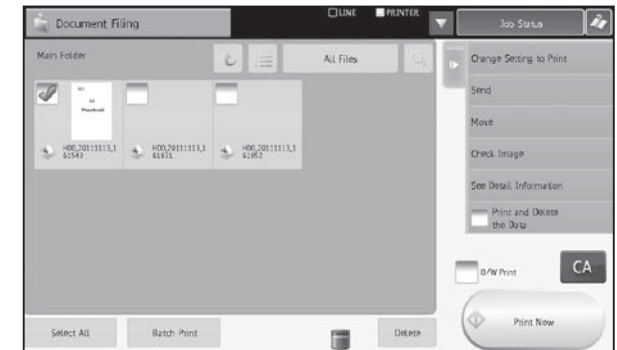
### Affichage par dossier



### Affichage par tâche



## Vue des fichiers sous forme de miniatures



## Menu des paramètres des tâches

Sélectionnez un fichier que vous souhaitez récupérer, puis une opération. Les opérations suivantes sont affichées sur le panneau des actions. L'opération [Imprimer maintenant] ne s'affiche pas sur le panneau des actions mais sous la forme d'un bouton dans la zone d'activation.

Change Setting to Print	Imprime un fichier depuis l'écran de réimpression Cet élément passe à [Imprimer] lorsque plusieurs fichiers sont sélectionnés.	See Detail Information	Affiche des informations sur les modifications des propriétés et sur les détails des fichiers. Cet élément ne s'affiche pas lorsque plusieurs fichiers sont sélectionnés.
Send	Envoie un fichier depuis l'écran de renvoi Cet élément ne s'affiche pas lorsque plusieurs fichiers sont sélectionnés.	<input type="checkbox"/> Print and Delete the Data	Sélectionnez cet élément si vous souhaitez supprimer des données une fois l'impression effectuée.
Move	Déplace un fichier Vous pouvez également modifier le nom du fichier en utilisant cette option.	<input type="checkbox"/> B/W Print	Sélectionnez cet élément si vous souhaitez tout imprimer en noir et blanc Cet élément ne s'affiche pas lorsque plusieurs fichiers sont sélectionnés.
Combine File	Fusionne les deux fichiers sélectionnés en un fichier unique Cet élément ne s'affiche pas lorsqu'un seul fichier ou trois fichiers minimums sont sélectionnés.	<input type="button" value="Print Now"/>	Imprime immédiatement le fichier sélectionné
Check Image	Vérifier le contenu du fichier d'origine par image Cet élément ne s'affiche pas lorsque plusieurs fichiers sont sélectionnés.	<input type="button" value="Delete"/>	Supprime des données

# SORTIE COPIE

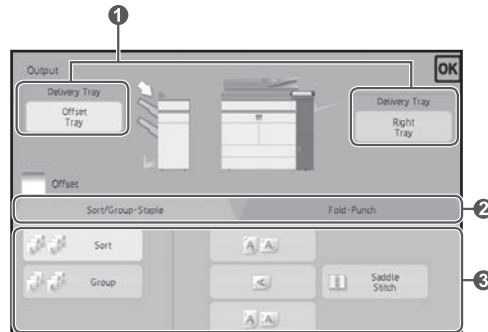
Configurez les paramètres d'impression pour les copies à l'aide des options Trier, Regrouper, Offset, Agrafes, Perforer ou Plier.

## Opérations de base

### 1 Sélectionner [Impression]



### 2 Copier les paramètres d'impression



- 1 Indiquer le bac de sortie
- 2 Sélectionner le type d'impression et de sortie papier
- 3 Indiquer les détails du mode d'impression

### 3 Vérifier l'image d'aperçu



### 4 Démarrage (Noir et blanc ou couleur)



## Paramètres du bac de sortie

### Paramètres du bac de sortie

Indiquez la destination des copies d'impression. Le bac de sortie sélectionné est indiqué par une flèche.

**(Lorsqu'un module de finition (agrafage de 100 feuilles) ou un module de finition d'agrafage à cheval (agrafage de 100 feuilles) est installé)**  
La touche [Bac central] peut être sélectionnée.

	Envoie les impressions vers le bac offset
	Envoie les impressions vers le bac de droite Si la fonction offset, tri des agrafes, agrafage à cheval ou de perforation est indiquée, le bac de droite n'est pas disponible.

### Fonction Trier/Regrouper

Cette fonction configure la méthode de tri lors de la copie d'un original numérisé.

	Tri l'original numérisé, jeu par jeu, puis l'imprime.
	Regroupe l'original numérisé page par page, puis l'imprime.

### Fonction offset

**(Lorsqu'un module de finition ou un module de finition d'agrafage à cheval est installé)**  
Sélectionnez cette fonction lorsque vous souhaitez imprimer des copies tout en les décalant, un jeu après l'autre.  
La sélection de la fonction d'agrafage décoche automatiquement la case Offset.

### Agrafe de tri

**(Lorsqu'un module de finition ou un module de finition d'agrafage à cheval est installé)**

Cette fonction permet d'agrafer les copies d'impression puis de les acheminer vers le bac.

	1 agrafe à l'arrière
	1 agrafe à l'avant
	2 agrafes
	Les copies peuvent être pliées au centre, agrafées puis sorties. Cette fonction est uniquement disponible lorsqu'un module de finition d'agrafage à cheval est installé.



Saddle  
Stitch

## Agrafage à cheval

### (Lorsqu'un module de finition d'agrafage à cheval est installé)

Les copies peuvent être pliées au centre, agrafées puis sorties.

### (Lorsqu'un module de découpe est installé sur le module de finition d'agrafage à cheval)

Le pliage à piqûre à cheval permet, en effectuant une découpe de chute latérale, d'obtenir une impression à l'image esthétique.

<input type="checkbox"/> Off	Active l'agrafage à cheval	<input type="checkbox"/> 2-Sided	Numérisation d'originaux recto-verso
<input type="checkbox"/> Left Binding	Ceci permet de sélectionner la reliure gauche	<input type="checkbox"/> Cover Setting	Touchez ce bouton pour activer ou désactiver le paramètre de couverture ou pour configurer les paramètres des bacs papier.
<input type="checkbox"/> Right Binding	Ceci permet de sélectionner la reliure droite	<input type="checkbox"/> 1-Sided	Numérise des originaux recto

Trimmer  
Setting

## Paramètre du massicotage

### (Lorsqu'un module de découpe est installé sur le module de finition d'agrafage à cheval)

L'activation de la fonction « Agrafage à cheval » vous permet de configurer les paramètres du massicotage.

<input type="checkbox"/> Off	Désactive le paramètre du massicotage
<input type="checkbox"/> On	Active le paramètre du massicotage
<input type="text" value="2"/> <input type="text" value="0"/> (2.0~20.0) mm	Indiquer la largeur de découpe dans une fourchette comprise entre 2 et 20 mm

## Fonction de pliage

### (Lorsqu'un module de finition d'agrafage ou un module de pliage est installé)

Les copies peuvent être pliées et sorties.

<input type="checkbox"/> Saddle Fold	Sélectionne un pliage à piqûre à cheval
<input type="checkbox"/> Z-Fold	Sélectionne le pli en Z
<input type="checkbox"/> C-Fold	Sélectionne un pli en C
<input type="checkbox"/> Accordion Fold	Sélectionne un pli en accordéon
<input type="checkbox"/> Double Fold	Sélectionne un pli double
<input type="checkbox"/> Half Fold	Sélectionne un pli croisé

## Ecran des paramètres détaillés pour chaque type de pliage

<input type="checkbox"/> Inside	Plie le papier de manière à ce que le côté imprimé soit orienté vers le bas lors de la sortie	<input type="checkbox"/> A3 <input type="checkbox"/> B4 <input type="checkbox"/> A4R <input type="checkbox"/> 11x17 <input type="checkbox"/> 8-1/2x14 <input type="checkbox"/> 8-1/2x11R	Sélectionner le format du papier à plier avec un pli en Z (L'un des formats parmi les formats A3, B4, A4R, 11" x 17", 8-1/2" x 14" et 8-1/2" x 11"R peut être sélectionné)
<input type="checkbox"/> Outside	Plie le papier de manière à ce que le côté imprimé soit orienté vers le haut lors de la sortie	<input type="checkbox"/> Open Left	Plie le papier pour une reliure gauche lors de la sortie
<input type="checkbox"/> Fold Multiple Sheets Together	Sélectionner cette option pour plier plusieurs feuilles ensemble	<input type="checkbox"/> Open Right	Plie le papier pour une reliure droite lors de la sortie
<input type="checkbox"/> Original Image <input type="checkbox"/> Output Image A B → B	Affiche une image du pliage		

## Fonction de perforation

### (Lorsqu'un module de perforation est installé)

Cette fonction perce les copies puis les sort. Elle est disponible pour les formats de papier B5R à A3.

<input type="checkbox"/> 2 Hole Punch	Perfore des trous au moment de la sortie
<input type="checkbox"/> 3 Hole Punch	
<input type="checkbox"/> 4 Hole Punch	
<input type="checkbox"/> 4 Hole Punch	

# FINITION MANUELLE

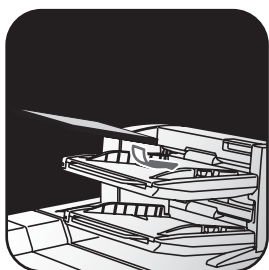
Cette fonction vous permet d'indiquer que des pages copiées ou imprimées sont terminées.

Vous pouvez sélectionner le mode de finition manuel si l'inséreuse est installée.

Lorsque le module de finition (agrafage de 100 feuilles), le module de finition d'agrafage à cheval (agrafage de 100 feuilles), le module de perforation ou le module de pliage est installé, les opérations de finition telles que l'agrafage, la perforation ou le pliage peuvent être réalisées.

## Opérations de base

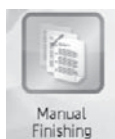
### 1 Positionnement de l'original sur la machine



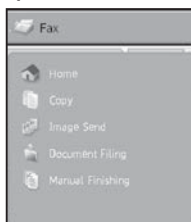
Ajustez le guide du bac de l'inséreuse au format du papier, puis chargez le papier.  
(Les supports spéciaux tels que les films transparents et le papier à onglets ne peuvent pas être utilisés).

### 2 Passage en mode de finition manuelle

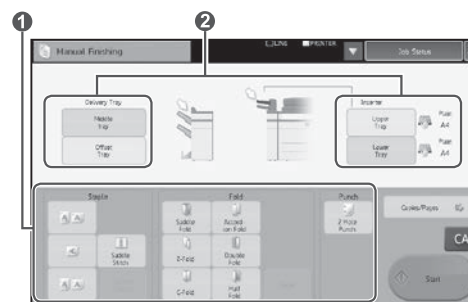
- Changement de mode depuis l'écran d'accueil



- Changement de mode depuis l'écran de chaque mode



### 3 Paramètres du mode de finition



- 1 Sélectionner le mode de finition approprié
- 2 Changer le bac de papier ou de sortie, selon le cas

### 4 Démarrer



## Paramètres de chargement du papier et de sortie papier



### Vérification et changement du bac de sortie

Vous pouvez vérifier le type et le format du papier chargé.  
Si nécessaire, le type et le format du papier peuvent être indiqués pour chacun des bacs supérieur et inférieur.  
Si vous souhaitez modifier les formats ou types de papier, sélectionnez [Paramètres système] > [Paramètres du bac papier] > [Inséreuse].

	Plain A4	Vérifiez le type et le format du papier
	Upper Tray	Sélectionne le bac supérieur comme bac papier
	Lower Tray	Sélectionne le bac inférieur comme bac papier



### Vérification et changement du bac de sortie

Le bac de sortie est automatiquement sélectionné selon la fonction de sortie que vous avez configurée. Si vous sélectionnez Pli en Z, Pli croisé ou Perforation, vous pouvez toutefois sélectionner le bac central ou offset comme bac de sortie.  
Si vous avez changé de bac de sortie, il est possible que la fonction de sortie soit désélectionnée en fonction des paramètres de sortie de l'original.

	Middle tray	Sélectionne le bac central comme bac de sortie
	Offset Tray	Sélectionne le bac offset comme bac de sortie



### Orientation du positionnement de l'original

Pour réaliser un agrafage ou une perforation dans la position désirée, placez le papier tel que décrit comme suit :

- Pour la fonction d'agrafage, placez le côté recto du papier vers le haut et alignez le texte sur l'écran du panneau de commande. (Pour la fonction d'agrafage à cheval, placez le papier de manière à ce que la surface centrale soit orientée vers le haut.
- Lorsque vous utilisez la fonction de perforation ou de pliage, placez le côté recto du papier vers le haut et alignez le texte horizontalement et vers le haut, dans le sens de la numérisation (à droite).

## Agrafe

**(Lorsqu'un module de finition est installé)**

Cette fonction agrafe les feuilles de papier chargées en liasse.



1 agrafe à l'arrière



1 agrafe à l'avant



2 agrafes

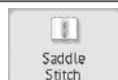
## Agrafage à cheval

**(Lorsqu'un module de finition d'agrafage à cheval (agrafage de 100 feuilles) est installé)**

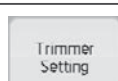
Cette fonction agrafe chaque jeu de copies à deux endroits au centre du papier, les plie en croisé puis les sort.

**(Lorsqu'un module de découpe est installé sur le module de finition d'agrafage à cheval)**

L'agrafage à cheval permet, en effectuant une découpe de chute latérale, d'obtenir une impression à l'image esthétique.



Agrafe chaque jeu de copies à deux endroits au centre du papier, et les plie en croisé au moment de la sortie



Découpe une chute latérale pour effectuer un pliage à piqure à cheval au moment de la sortie. Indiquer la largeur de découpe dans une fourchette comprise entre 2 et 20 mm

## Fonction de pliage

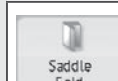
**(Lorsqu'un module de pliage est installé)**

Cette fonction permet de plier le papier en Z, en C ou dans d'autres formes différentes.

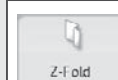
**(Lorsqu'un module de finition d'agrafage à cheval (agrafage de 100 feuilles) est installé)**

Le papier peut être plié selon le type piqure à cheval.

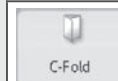
- \* Les formats de papier pouvant être sélectionnés varient en fonction du type de pli du papier.
- \* Les supports spéciaux tels que les films transparents et le papier à onglets ne peuvent pas être utilisés.



Formats de papier admis :  
A3W, A3, B4, A4R, SRA3 12" × 18", 11" × 17", 8-1/2" × 14", 8-1/2" × 11"R, 8K  
Les paramètres des plis peuvent être configurés dans [Détail].



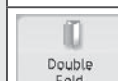
Formats de papier admis :  
A3, B4, A4R, 11" × 17", 8-1/2" × 14", 8-1/2" × 11"R  
Il peut être uniquement utilisé avec la fonction d'agrafage ou de perforation lorsque du papier au format A3, B4 ou 11" × 17" est utilisé.



Formats de papier admis :  
A4R, 8-1/2" × 11"R



Formats de papier admis :  
A4R, 8-1/2" × 11"R



Formats de papier admis :  
A4R, 8-1/2" × 11"R



Formats de papier admis :  
A4R, 8-1/2" × 11"R

## Configuration du nombre de copies (nombre de pages)

Copies/Pages

Cette fonction permet de charger les feuilles précédemment triées et sort plusieurs jeux simultanément.

### Paramètre du nombre de copies

1 (1-999)

Entrer le nombre de copies imprimées (de 1 à 999)

### Paramètre Nombre de pages

All Pages

Fonction à sélectionner pour configurer toutes les pages sous forme d'un jeu unique

\* Si ce paramètre est activé, configurez le [Nombre de copies] sur "1".

Manual

Fonction à sélectionner pour indiquer le nombre de pages pour chaque jeu

1 (1-200)

Entrer une valeur numérique lorsque [Manuel] est sélectionné. (de 1 à 200 pages)

## Vérification et changement du bac de sortie

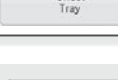


Le bac de sortie est automatiquement sélectionné selon la fonction de sortie que vous avez configurée. Si vous sélectionnez Pli en Z, Pli croisé ou Perforation, vous pouvez toutefois sélectionner le bac central ou offset comme bac de sortie.

Si vous avez changé de bac de sortie, il est possible que la fonction de sortie soit désélectionnée en fonction des paramètres de sortie de l'original.



Sélectionne le bac central comme bac de sortie



Sélectionne le bac offset comme bac de sortie

## Fonction de perforation

**(Lorsqu'un module de perforation est installé)**

Cette fonction permet de perforer des trous dans le papier. Elle est disponible pour les formats de papier B5R à A3.

Il n'est pas possible d'utiliser le format papier A3W (12" × 18") ainsi que les supports spéciaux tels que les films transparents et les papiers à onglets.



Perfore des trous au moment de la sortie

Si le format de papier utilisé est A3, B4 ou 11" × 17", cette fonction peut être utilisée avec l'agrafage à cheval ou la fonction de pliage pour le pli en Z.

# SPECIFICATIONS

## Basiques/Copieur

Nom	HP Color MFP S962dn (F1J61F)/HP Color MFP S970dn (F1J62A)		
Type	Console		
Couleur	Pleine couleur		
Système de copieur	Copieur laser électrostatique		
Résolution de numérisation	Numérisation N/B : 600 × 600 ppp, 600 × 400 ppp Numérisation (pleine couleur) : 600 × 600 ppp Impression : 600 × 600 ppp, équivalent à 9 600 ppp × 600 ppp		
Dégradé	Numérisation : équivalente à 256 niveaux / Impression : équivalente à 256 niveaux		
Formats papier des originaux	max. (11" × 17") max. pour les feuilles et les documents reliés		
Formats de copie	<p>Largeur A3 (12" × 18") à A5R, 5-1/2" × 8-1/2"R, film transparent, papier fort grammage, enveloppes</p> <p>Bac 1 : A4, B5, 8-1/2" × 11"</p> <p>Bac 2 : A4, 8-1/2" × 11"</p> <p>Bac 3 : largeur A3 (12" × 18"), A3, B4, A4, A4R, B5, B5R, 11" × 17", 8-1/2" × 14", 8-1/2" × 13-1/2", 8-1/2" × 13-2/5", 8-1/2" × 13", 8-1/2" × 11", 8-1/2" × 11"R, 7-1/4" × 10-1/2"R</p> <p>Bac 4 : largeur A3 (12" × 18"), A3, B4, A4, A4R, B5, B5R, A5R, 11" × 17", 8-1/2" × 14", 8-1/2" × 13-1/2", 8-1/2" × 13-2/5", 8-1/2" × 13", 8-1/2" × 11", 8-1/2" × 11"R, 7-1/4" × 10-1/2"R, 5-1/2" × 8-1/2"R Bac de dérivation multiple : largeur A3 (12" × 18") to A5R, 5-1/2" × 8-1/2"R, SRA3, film transparent, papier fort grammage, enveloppes</p> <p>Marge perdue (bord avant) : 4 mm (11/64") ± 1 mm (± 3/64")</p> <p>Marge perdue (bord de fuite) : 2 mm (6/64") - 5 mm (- 13/64")</p> <p>Bord avant/bord de fuite : 8 mm (21/64") max. au total</p> <p>Bord proche/bord le plus éloigné : 4 mm (11/64") ± 2 mm (± 6/64") max. au total</p>		
Temps de préchauffage	55 secondes ● Cette durée peut varier en fonction des conditions ambiantes.		
Temps de la première copie		F1J61A	F1J62A
	Pleine couleur :	5,6 secondes	5,1 secondes
	N/B :	4,0 secondes	3,7 secondes
	● Cette durée est susceptible de varier en fonction de l'état de la machine.		
Vitesses de copie continue* (lorsque la manette de vitesse n'est pas active)		F1J61A	F1J62A
	A4, B5, 8-1/2" × 11" :	62 copies/min.	70 copies/min.
	A4R, B5R, A5R, 8-1/2" × 11"R, 7-1/4" × 10-1/2"R, 5-1/2" × 8-1/2"R :	43 copies/min.	46 copies/min.
	B4, 8-1/2" × 14" :	36 copies/min.	40 copies/min.
	A3, 11" × 17" :	32 copies/min.	35 copies/min.
	* Vitesse continue de la même source originale. L'impression peut temporairement être interrompue pour stabiliser la qualité d'image.		

Taux de zoom	<p>Même format : 1:1 ± 0,8 % Agrandissement : 115 %, 122 %, 141 %, 200 %, 400 % Réduction : 25 %, 50 %, 70 %, 81 %, 86 %</p> <p>Plage du zoom : 25 à 400 % (25 - 200 % avec DSPF) par paliers de 1 % et un total de 376 paliers. Permet de calculer le taux de zoom lorsqu'une valeur en mm est spécifiée.</p>
Papier utilisable	<p>Bac 1 : 60 à 105 g/m<sup>2</sup> (16 livres à 28 livres)</p> <p>Bac 2 : 60 à 105 g/m<sup>2</sup> (16 livres à 28 livres)</p> <p>Bac 3 : 60 à 220 g/m<sup>2</sup> (Papier bond 16 livres à 80 livres Couverture)</p> <p>Bac 4 : 60 à 220 g/m<sup>2</sup> (Papier bond 16 livres à 80 livres Couverture)</p> <p>Bac de dérivation multiple : 55 à 300 g/m<sup>2</sup> Index (16 livres à 170 livres)</p>
Alimentation papier/capacité	<p>1 200 plus 800 plus 500 plus 500 feuilles dans 4 bacs, plus bac de dérivation multiple de 100 feuilles</p> <p>● Utilisation de papier avec un grammage de 80 g/m<sup>2</sup> (21 livres)</p>
Alimentation papier max./capacité max.	<p>1 200 plus 800 plus 500 plus 500 feuilles dans 4 bacs plus bac de dérivation multiple de 500 feuilles plus 5 000 feuilles contenues dans des bacs grande capacité</p> <p>● Utilisation de papier avec un grammage de 80 g/m<sup>2</sup> (21 livres)</p>
Copie continue	9 999 copies max.
Mémoire	<p>Standard : disque dur de 5 Go : Carte SD de 1 To : 4 Go</p> <p>● 1 Go = Un milliard d'octets par rapport à la capacité du disque dur. La capacité réelle du format est inférieure.</p>
Environnement ambiant	<p>Environnement d'exploitation</p> <p>10 SDgrC (54 °F) à 35 °C (91 °F) (20 à 85 % HR) (L'humidité s'élève à 60 % max. tandis que la température s'élève à 35 °C (91 °F), et la température s'élève à 30 °C (86 °F) max. tandis que l'humidité est supérieure à 85 %.)</p> <p>590 - 1 013 hpa</p> <p>Environnement standard</p> <p>20 °C (68 °F) à 25 °C (77 °F) (65 ± 5 % HR)</p>
Alimentation requise	C.A. 220-240 V/8 A, 50/60 Hz (2 blocs d'alimentation de 220-240 V) Consommation d'énergie max. 3,84 kW (incluant des options telles que le bureau)
Dimensions	845 mm (L) × 844 mm (P) × 1 222 mm (H) (33-15/64" (L) × 33-15/64" (P) × 48-7/64" (H))
Poids	Env. 222 kg (489 livres)
Encombrement	<p>Avec le bac de dérivation multiple déployé</p> <p>1 242 mm (L) × 844 mm (P) (48-29/32" (L) × 33-15/64" (D))</p> <p>Avec le bac de sortie droit déployé</p> <p>1 261 mm (L) × 844 mm (P) (49-21/32" (L) × 33-15/64" (D))</p>

## Bac d'alimentation automatique (équipement standard)

Nom	Bac d'alimentation recto verso en une seule passe (DSPF)	
Types de bac d'alimentation	Bac d'alimentation recto verso en une seule passe (DSPF)	
Formats papier des originaux	A3 (11" × 17") to A5 (5-1/2" × 8-1/2")	
Types de papier des originaux	Grammage du papier	Papier fin 35 g/m <sup>2</sup> (9 livres) à 49 g/m <sup>2</sup> (13 livres)
	Recto verso	Papier ordinaire 50 g/m <sup>2</sup> (13 livres) à 128 g/m <sup>2</sup> (34 livres) 50 g/m <sup>2</sup> (13 livres) à 128 g/m <sup>2</sup> (34 livres)

Capacité de stockage du papier	150 feuilles (21 livres (80 g/m <sup>2</sup> )) (ou hauteur de pile maximum de 49/64" (19,5 mm))
Vitesse de numérisation (copie)	N/B : 75 feuilles recto/minute (A4 (8-1/2" × 11") horizontal) (600 × 400 ppp) Couleur : 51 feuilles recto/minute (A4 (8-1/2" × 11") horizontal) (600 × 600 ppp)

## Bacs grande capacité

Nom	Bac de 5 000 feuilles HP large capacité (F1Z99A)
Formats papier	A3W (12" × 18") à B5R (8-1/2" × 11"), SRA3
Papier utilisable	55 à 300 g/m <sup>2</sup> Index (16 livres à 170 livres)
Capacité papier	5 000 feuilles (2 500 × 2)
Alimentation requise	C.A. 230 V, 10 A
Dimensions	895 mm (L) × 763 mm (P) × 986 mm (H) (35-1/4" (L) × 30-1/32" (P) × 38-13/16" (H))
Poids	Env. 131 kg (288 livres)

Nom	Bac de dérivation multiple de 500 feuilles HP (F1Z96A)
Formats papier	A3W (12" × 18") à B5R (8-1/2" × 11"), SRA3
Papier utilisable	55 à 220 g/m <sup>2</sup> Couverture (16 livres à 80 livres)
Capacité papier	500 feuilles
Alimentation requise	Fournie par les bacs grande capacité
Dimensions	Lorsque le bac papier de sortie est rangé 705 mm (L) × 556 mm (P) × 170 mm (H) (27-3/4" (L) × 21-7/8" (P) × 6-11/16" (H)) Lorsque le bac papier de sortie est déployé 880 mm (L) × 556 mm (P) × 170 mm (H) (34-21/32" (L) × 21-7/8" (P) × 6-11/16" (H))
Poids	Env. 18 kg (39 livres)

Nom	Bac de 3 500 feuilles HP large capacité (F1Z98A)
Formats papier	A4, B5, 8-1/2" × 11"
Papier utilisable	60 à 220 g/m <sup>2</sup> Couverture (16 livres à 80 livres)
Capacité papier	3 500 feuilles
Dimensions	376 mm (L) × 575 mm (P) × 523 mm (H) (14-51/64" (L) × 22-41/64" (P) × 20-19/32" (H))
Poids	Env. 28,5 kg (63 livres)

Nom	Bac de 3 000 feuilles HP large capacité (F1Z97A)
Formats papier	A3W (12" × 18") à B5 (8-1/2" × 11")
Papier utilisable	60 à 220 g/m <sup>2</sup> Couverture (16 livres à 80 livres)
Capacité papier	3 000 feuilles
Dimensions	690 mm (L) × 578 mm (P) × 522 mm (H) (27-11/64" (L) × 22-49/64" (P) × 20-19/32" (H))
Poids	Env. 50 kg (110 livres)

# SPECIFICATIONS

## Modules de finition

Nom	Agrafeuse/Réceptacle HP, agrafeuse de 50 feuilles (F2A01A)
Formats papier	Varie en fonction des spécifications du bac d'alimentation
Papier utilisable	55 à 300 g/m <sup>2</sup> Index (16 livres à 170 livres)
Nombre de bacs	2
	<p>Bac supérieur</p> <p>Non agrafé A3W (12" × 18")/A3 (11" × 17")/B4 (8-1/2" × 14"), SRA3 : 650 feuilles A4 (8-1/2" × 11")/A4R (8-1/2" × 11"R)/B5/B5R (7-1/4" × 10-1/2"R)/A5R (5-1/2" × 8-1/2"R) : 1 550 feuilles</p> <p>Fonction d'agrafage A3 (11" × 17")/B4 (8-1/2" × 14") : 50 unités ou 650 feuilles A4 (8-1/2" × 11")/A4R (8-1/2" × 11"R)/B5 : 100 unités ou 1 550 feuilles</p>
Capacité des bacs (21 livres (80 g/m <sup>2</sup> ))	<p>Bac inférieur</p> <p>Non agrafé A3W (12" × 18")/A3 (11" × 17")/B4 (8-1/2" × 14"), SRA3 : 650 feuilles A4 (8-1/2" × 11")/A4R (8-1/2" × 11"R)/B5/B5R (7-1/4" × 10-1/2"R)/A5R (5-1/2" × 8-1/2"R) : 1 700 feuilles A4/B5/8-1/2" × 11" Sans offset : 2 450 feuilles</p> <p>Fonction d'agrafage A3 (11" × 17")/B4 (8-1/2" × 14") : 50 unités ou 650 feuilles A4 (8-1/2" × 11")/A4R (8-1/2" × 11"R)/B5 : 100 unités ou 1 700 feuilles</p> <ul style="list-style-type: none"> <li>La sortie offset n'est pas disponible pour le format A3W (12" × 18")/B5R (7-1/4" × 10-1/2"R)/A5R (5-1/2" × 8-1/2"R).</li> </ul>
Nombre max. de feuilles agrafées (90 g/m <sup>2</sup> (24 livres))	<p>Nombre max. de 50 feuilles (A4 (8-1/2" × 11"), B5)</p> <p>Nombre max. de 30 feuilles (A3 (11" × 17"), B4 (8-1/2" × 14"), A4R (8-1/2" × 11"R))</p>
Position d'agrafage	1 en bas, 1 en haut, 2 au centre
Alimentation requise	Fournie par la machine
Dimensions	<p>Lorsque le bac papier de sortie est rangé</p> <p>530 mm (L) × 662 mm (P) × 1 100 mm (H)</p> <p>(20-7/8" (L) × 26-3/64" (P) × 43-19/64" (H))</p> <p>Lorsque le bac papier de sortie est déployé</p> <p>660 mm (L) × 662 mm (P) × 1 100 mm (H)</p> <p>(26" (L) × 26-1/8" (P) × 43-19/64" (H))</p>
Poids	Env. 42 kg (92,6 bs.)

Nom	Agrafeuse/Réceptacle HP, agrafeuse de 100 feuilles (F2A02A)
Formats papier	Varie en fonction des spécifications du bac d'alimentation
Papier utilisable	55 à 300 g/m <sup>2</sup> Index (16 livres à 170 livres)
Nombre de bacs	3
	<p>Bac supérieur</p> <p>Non agrafé A3W (12" × 18")/A3 (11" × 17")/B4 (8-1/2" × 14"), SRA3 : 750 feuilles A4 (8-1/2" × 11")/A4R (8-1/2" × 11"R)/B5/B5R (7-1/4" × 10-1/2"R)/5-1/2" × 8-1/2"R (A5R) : 1 500 feuilles</p> <p>Fonction d'agrafage A3 (11" × 17")/B4 (8-1/2" × 14") : 50 unités ou 750 feuilles A4 (8-1/2" × 11")/A4R (8-1/2" × 11"R)/B5 : 100 unités ou 1 500 feuilles</p>
Capacité du bac (80 g/m <sup>2</sup> (21 livres))	<p>Bac central</p> <p>Non agrafé A3W (12" × 18")/A3 (11" × 17")/B4 (8-1/2" × 14"), SRA3 : 125 feuilles A4 (8-1/2" × 11")/A4R (8-1/2" × 11"R)/B5/B5R (7-1/4" × 10-1/2"R)/A5R (5-1/2" × 8-1/2"R) : 250 feuilles</p> <p>Bac inférieur</p> <p>Non agrafé A3W (12" × 18")/A3 (11" × 17")/B4 (8-1/2" × 14"), SRA3 : 750 feuilles A4 (8-1/2" × 11")/A4R (8-1/2" × 11"R)/B5/B5R (7-1/4" × 10-1/2"R)/A5R (5-1/2" × 8-1/2"R) : 1 500 feuilles A4/B5/8-1/2" × 11" Sans offset : 2 500 feuilles</p> <p>Fonction d'agrafage A3 (11" × 17")/B4 (8-1/2" × 14") : 50 unités ou 750 feuilles A4 (8-1/2" × 11")/A4R (8-1/2" × 11"R)/B5 : 100 unités ou 1 500 feuilles</p> <ul style="list-style-type: none"> <li>La sortie offset n'est pas disponible pour le format A3W (12" × 18")/B5R (7-1/4" × 10-1/2"R)/A5R (5-1/2" × 8-1/2"R).</li> </ul>
Nombre max. de feuilles agrafées (90 g/m <sup>2</sup> (24 livres))	<p>Nombre max. de 100 feuilles (A4 (8-1/2" × 11"), B5)</p> <p>Nombre max. de 50 feuilles (A3 (11" × 17"), B4 (8-1/2" × 14"), A4R (8-1/2" × 11"R))</p>
Position d'agrafage	1 en bas, 1 en haut, 2 au centre
Alimentation requise	C.A. 230 V, 10 A
Dimensions	<p>Lorsque le bac papier de sortie est rangé</p> <p>654 mm (L) × 765 mm (P) × 1 040 mm (H)</p> <p>(25-3/4" (L) × 30-1/8" (P) × 40-15/16" (H))</p> <p>Lorsque le bac papier de sortie est déployé</p> <p>782 mm (L) × 765 mm (P) × 1 040 mm (H)</p> <p>(30-51/64" (L) × 30-1/8" (P) × 40-15/16" (H))</p>
Poids	Env. 61 kg (134,5 livres)



# Module de finition d'agrafage à cheval

Nom	Module de finition d'agrafage à cheval, agrafeuse de 50 feuilles (F2A03A)	
Formats papier	Varie en fonction des spécifications du bac d'alimentation	
Papier utilisable	55 à 300 g/m <sup>2</sup> Index (16 livres à 170 livres)	
Nombre de bacs	3	
Capacité du bac (80 g/m <sup>2</sup> (21 livres))	Bac supérieur Non agrafé	A3W (12" × 18")/A3 (11" × 17")/B4 (8-1/2" × 14"), SRA3 : 650 feuilles A4 (8-1/2" × 11")/A4R (8-1/2" × 11"R)/B5/ B5R (7-1/4" × 10-1/2"R)/A5R (5-1/2" × 8-1/2"R) : 1 550 feuilles
	Fonction d'agrafage	A3 (11" × 17")/B4 (8-1/2" × 14") : 50 unités ou 650 feuilles A4 (8-1/2" × 11")/A4R (8-1/2" × 11"R)/B5 : 100 unités ou 1 550 feuilles
	Bac inférieur Non trié	A3W (12" × 18")/A3 (11" × 17")/B4 (8-1/2" × 14"), SRA3 : 650 feuilles A4R (8-1/2" × 11"R)/B5R (7-1/4" × 10-1/2"R)/ A5R (5-1/2" × 8-1/2"R) : 1 700 feuilles
	Fonction d'agrafage	A4/B5/8-1/2" × 11" : 2 450 feuilles A3 (11" × 17")/B4 (8-1/2" × 14") : 50 unités ou 650 feuilles A4 (8-1/2" × 11")/A4R (8-1/2" × 11"R)/ B5 : 100 unités ou 1 700 feuilles
Nombre max. de feuilles agrafées (90 g/m <sup>2</sup> (24 livres))	Bac pour agrafage à cheval	10 unités (11 à 15 feuilles), 20 unités (6 à 10 feuilles), 25 unités (1 à 5 feuilles)
		• La sortie offset n'est pas disponible pour le format A3W (12" × 18")/ B5R (7-1/4" × 10-1/2"R)/A5R (5-1/2" × 8-1/2"R).
Position d'agrafage	1 en bas, 1 en haut, 2 au centre	
Méthode d'agrafage (pour l'agrafage à cheval)	Pliage centré avec agrafage à 2 endroits centraux	
Position de pliage avec agrafage à cheval	Pliage centré	
Formats utilisables pour la piqûre à cheval	A3 (11" × 17")/B4 (8-1/2" × 14")/A4R (8-1/2" × 11"R)/A3W (12" × 18")	
Grammage papier utilisable pour la piqûre à cheval	60 g/m <sup>2</sup> (16 livres) à 256 g/m <sup>2</sup> (140 livres) Index Grammage papier de 106 g/m <sup>2</sup> (28 livres) à 256 g/m <sup>2</sup> (140 livres) Index. Le grammage papier de 256 g/m <sup>2</sup> (140 livres) Index peut uniquement être utilisé en mode couverture et pour le pliage à feuille unique.	
Nombre max. de feuilles avec agrafage à cheval	Nombre max. de 15 feuilles (80 g/m <sup>2</sup> (21 livres)) : 14 feuilles (80 g/m <sup>2</sup> (21 livres)) + 1 feuille (256 g/m <sup>2</sup> (140 livres) Index) Nombre max. de 10 feuilles (90 g/m <sup>2</sup> (24 livres)) : 9 feuilles (90 g/m <sup>2</sup> (24 livres)) + 1 feuille (256 g/m <sup>2</sup> (140 livres) Index)	
Alimentation requise	Fournie par la machine	
Dimensions	Lorsque le bac papier de sortie est rangé 642 mm (L) × 662 mm (P) × 1 100 mm (H) (25-9/32" (L) × 26-3/64" (P) × 43-19/64" (H))	
	Lorsque le bac papier de sortie est déployé 772 mm (L) × 662 mm (P) × 1 100 mm (H) (30-3/8" (L) × 26-1/8" (P) × 43-19/64" (H))	
Poids	Env. 72 kg (158,7 livres)	

Nom	Module de finition d'agrafage à cheval, agrafeuse de 100 feuilles (F2A04A)	
Formats papier	Varie en fonction des spécifications du bac d'alimentation	
Papier utilisable	55 à 300 g/m <sup>2</sup> Index (16 livres à 170 livres)	
Nombre de bacs	4	
Capacité du bac (80 g/m <sup>2</sup> (21 livres))	Bac supérieur Non agrafé	A3W (12" × 18")/A3 (11" × 17")/B4 (8-1/2" × 14"), SRA3 : 750 feuilles A4 (8-1/2" × 11")/A4R (8-1/2" × 11"R)/ B5/B5R (7-1/4" × 10-1/2"R)/A5R (5-1/2" × 8-1/2"R) : 1 500 feuilles
	Fonction d'agrafage	A3 (11" × 17")/B4 (8-1/2" × 14") : 50 unités ou 750 feuilles A4 (8-1/2" × 11")/A4R (8-1/2" × 11"R)/ B5 : 100 unités ou 1 500 feuilles
	Bac central Non agrafé	A3W (12" × 18")/A3 (11" × 17")/B4 (8-1/2" × 14"), SRA3 : 125 feuilles A4 (8-1/2" × 11")/A4R (8-1/2" × 11"R)/B5/ B5R (7-1/4" × 10-1/2"R)/A5R (5-1/2" × 8-1/2"R) : 250 feuilles
	Bac inférieur Non trié	A3W (12" × 18")/A3 (11" × 17")/B4 (8-1/2" × 14"), SRA3 : 750 feuilles A4R (8-1/2" × 11"R)/ B5R (7-1/4" × 10-1/2"R)/A5R (5-1/2" × 8-1/2"R) : 1 500 feuilles
Nombre max. de feuilles agrafées (90 g/m <sup>2</sup> (24 livres))	Bac pour agrafage à cheval	60 à 105 g/m <sup>2</sup> (16 livres à 28 livres) : 5 feuilles
	Fonction d'agrafage	60 à 81,4 g/m <sup>2</sup> (16 livres à 21 livres) : 5 unités (16 à 20 feuilles), 10 unités (11 à 15 feuilles), 15 unités (1 à 5 feuilles) 81,4 g/m <sup>2</sup> à 105 g/m <sup>2</sup> (21 livres à 28 livres) : 15 unités (6 à 10 feuilles), 25 unités (1 à 5 feuilles)
Position d'agrafage	1 en bas, 1 en haut, 2 au centre	
Méthode d'agrafage (pour l'agrafage à cheval)	Pliage centré avec agrafage à 2 endroits centraux	
Position de pliage avec agrafage à cheval	Pliage centré	
Formats utilisables pour la piqûre à cheval	A3 (11" × 17")/B4 (8-1/2" × 14")/A4R (8-1/2" × 11"R)/A3W (12" × 18")	
Grammage papier utilisable pour la piqûre à cheval	60 g/m <sup>2</sup> (16 livres) à 300 g/m <sup>2</sup> Index (170 livres) Le grammage papier de 106 g/m <sup>2</sup> (28 livres) à 300 g/m <sup>2</sup> Index (170 livres) est uniquement disponible pour être utilisé en mode couverture et pour le pliage à feuille unique.	
Nombre max. de feuilles avec agrafage à cheval	Nombre max. de 30 feuilles (80 g/m <sup>2</sup> (21 livres)) : 29 feuilles (80 g/m <sup>2</sup> (21 livres)) + 1 feuille (256 g/m <sup>2</sup> (140 livres) Index) Nombre max. de 20 feuilles (90 g/m <sup>2</sup> (24 livres)) : 19 feuilles (90 g/m <sup>2</sup> (24 livres)) + 1 feuille (256 g/m <sup>2</sup> (140 livres) Index)	
Alimentation requise	C.A. 230 V, 10 A	
Dimensions	Lorsque le bac papier de sortie est rangé 767 mm (L) × 765 mm (P) × 1 040 mm (H) (30-13/64" (L) × 30-1/8" (P) × 40-15/16" (H))	
	Lorsque le bac papier de sortie est déployé 896 mm (L) × 765 mm (P) × 1 040 mm (H) (35-9/32" (L) × 30-1/8" (P) × 40-15/16" (H))	
Poids	Env. 108 kg (238,1 livres)	

# SPECIFICATIONS

## Module de perforation

Nom	Module de perforation, 50 feuilles (F2A03A/F2A01A) F2A12A, F2A13A, F2A14A, F2A15A
Format papier du module de perforation	A3 (11" × 17") à B5R (7-1/4" × 10-1/2"R)
Trous	2 trous, 2/3 trous, 4 trous, 4 trous de large

Alimentation requise	Fournie par le module de finition/module de finition d'agrafage à cheval
Dimensions	102 mm (L) × 662 mm (P) × 914 mm (H) (4-1/64" (L) × 26-1/8" (D) × 36" (H))
Poids	Env. 8 kg (17,6 livres)

## Module de perforation

Nom	Module de perforation, 100 feuilles (F2A04A/F2A02A) F2A16A, F2A17A, F2A18A, F2A19A
Format papier du module de perforation	A3 (11" × 17") à B5R (7-1/4" × 10-1/2"R)
Trous	2 trous, 2/3 trous, 4 trous, 4 trous de large

Alimentation requise	Fournie par le module de finition/module de finition d'agrafage à cheval
Dimensions	95 mm (L) × 715 mm (P) × 392 mm (H) (3-47/64" (L) × 28-5/32" (P) × 9-13/32" (H))
Poids	Env. 3,7 kg (8,2 livres)

## Télécopie

Nom	Kit d'extension pour télécopieur HP (F2A55A)
Lignes utilisables	Réseau téléphonique commuté public (RTCP), autocommutateur téléphonique privé (Private Branch Exchange, PBX)
Densité des lignes de balayage	Caractères normaux : 8 points/mm × 3,85 lignes/mm Petits caractères : 8 points/mm × 7,7 lignes/mm Caractères fins : 8 points/mm × 15,4 lignes/mm Haute définition : 16 points/mm × 15,4 lignes/mm
Vitesse de connexion	Super G3 : 33,6 Kbit/s, G3 : 14,4 Kbit/s
Méthode de codage	MH, MR, MMR, JBIG
Mode de connexion	Super G3/G3
Formats de papier des originaux en vue de la transmission	A3 (11" × 17") à A5 (5-1/2" × 8-1/2") (Le papier d'une longueur max. de 1 000 mm* peut être transmis (recto et en N/B uniquement)).
Format papier enregistré	A3 (11" × 17") to A5 (5-1/2" × 8-1/2")

Temps de transmission	Env. 2 secondes *1 (A4 (8-1/2" × 11") Papier standard HP, caractères normaux, Super G3 (JBIG)) Env. 6 secondes (G3 ECM)
Mémoire	1 Go
Remarques	Mémoire des numéros programmés : Max. de 2 000 entrées (incluant la composition groupée pour la télécopie, le scanner et le télécopie Internet) Entrées par groupe : Max. de 500 entrées Transmissions en masse : Max. de 500 destinataires

\*1 Conforme au mode de transmission 33,6 Kbit/s pour les facsimile de type Super G3 standardisé par l'Union Internationale des Télécommunications (ITU-T). Il s'agit de la vitesse d'envoi d'une feuille de papier au format A4 (8-1/2" × 11") contenant environ 700 caractères et d'une qualité d'image standard (8 × 3,85 lignes/mm) en mode haut débit (33,6 Kbit/s). Il s'agit de la vitesse de transmission des informations relatives aux images seulement, qui n'inclut pas le temps de contrôle de la transmission. Le temps réel nécessité par une transmission varie en fonction du contenu du texte, du type du télécopieur récepteur ainsi que de l'état de la ligne téléphonique.

## Imprimante réseau

Type	De type intégré
Vitesse d'impression continue	Similaire à a vitesse de copie continue
Résolution	Traitement des données : 600 × 600 ppp, 1 200 × 1 200 ppp Impression : 600 × 600 ppp, équivalent à 9 600 ppp × 600 ppp, 1 200 × 1 200 ppp
Langage de description des pages	Standard : Emulation PCL6, Adobe® PostScript®3
Protocoles compatibles	TCP/IP, IPv4/IPv6, IPX/SPX, NetBIOS, IPP, EtherTalk
Systèmes d'exploitation compatibles	Windows XP, Windows Server 2003, Windows Vista, Windows Server 2008, Windows 7, Windows Server 2008R2 * Macintosh (Mac OS × 10.4 ~ 10.4.11, 10.5 ~ 10.5.8, 10.6.5 ~ 10.6.8, 10.7 ~ 10.7.2)

Polices internes	80 polices pour le langage PCL, 136 polices pour Adobe® PostScript®3
Mémoire	Mémoire système de la machine et disque dur
Interface	10BASE-T/100BASE-TX/1000BASE-T, USB 1.1, USB 2.0 (mode haut débit)

\*: dans certains cas, une connexion ne peut pas être établie. Veuillez contacter le responsable de maintenance ou d'assistance HP ou tiers.

## Scanner réseau

Type	Scanner couleur	
Résolution de numérisation (principale × verticale)	100 × 100 ppp, 150 × 150 ppp, 200 × 200 ppp, 300 × 300 ppp, 400 × 400 ppp, 600 × 600 ppp (Scan Push) 50 à 9 600 ppp *1 (Scan Pull)	
Vitesse de numérisation (8-1/2" × 11" (A4))	N/B : Couleur :	75 feuilles/minute (recto) 75 feuilles/minute (recto) ● Lorsque le mode standard est activé et que du papier HP standard (Format A4 (8-1/2" × 11") avec couverture de 6 %) et que le détecteur automatique de couleur est désactivé. La vitesse varie en fonction du volume de données de l'original.
Interface	10BASE-T/100BASE-TX/1000BASE-T, USB 2.0 (lors d'une numérisation vers mémoire USB)	
Protocoles compatibles	TCP/IP (IPv4)	
Systèmes d'exploitation compatibles *2	Scan Pull (TWAIN)	Windows XP, Windows Server 2003, Windows Vista, Windows Server 2008, Windows 7, Windows Server 2008R2 *2

Format de sortie	(N/B) TIFF, PDF, PDF/A, PDF crypté, XPS *3 Mode de compression : décompression, G3 (MH), G4 (MMR) (Niveaux de gris/couleur) TIFF, JPEG, PDF, PDF/A, PDF cryptée, PDF haute compression, XPS *3 Mode de compression : JPEG (compression élevée, moyenne et faible, Emphasis black letter)
Pilote	Conforme au protocole TWAIN

- \*1 : vous devez réduire le format de numérisation lorsque vous augmentez la résolution.  
\*2 : dans certains cas, une connexion ne peut pas être établie. Veuillez contacter le responsable de maintenance ou d'assistance HP ou tiers.  
\*3 : XPS (Spécification du papier XML)

## Module de massicotage

Nom	Module de massicotage HP (F2A08A)	
Format utilisable pour le module de massicotage	A3W (12" × 18"), A3, B4, A4R, 11" × 17", 8-1/2" × 14", 8-1/2" × 13-1/2", 8-1/2" × 13-2/5", 8-1/2" × 13", 8-1/2" × 11"R, SRA3	
Nombre max. de feuilles à découper	2 à 20 feuilles (60 g/m <sup>2</sup> à 81,4 g/m <sup>2</sup> (16 livres à 21 livres)) 2 à 10 feuilles (81,4 g/m <sup>2</sup> à 105 g/m <sup>2</sup> (21 livres à 28 livres)) 2 à 3 feuilles (105 g/m <sup>2</sup> à 220 g/m <sup>2</sup> Index (28 livres à 80 livres.)) • Lors de la découpe du papier ordinaire. Inclut une couverture avant de 300 g/m <sup>2</sup> Index (170 livres) maximum.	

Alimentation requise	Fournie par le module de finition d'agrafage à cheval
Dimensions	251 mm (L) × 625 mm (P) × 403 mm (H) (9-7/8" (L) × 24-15/32" (P) × 15-7/8" (H))
Poids	Env. 32 kg (70,6 livres)

## Module de pliage

Nom	Module de pliage (F2A09A)	
Types de pliage	Pli en Z, pli en C, pli accordéon, double pli et pli croisé.	
Format utilisable pour le module de pliage	Pli en Z : A3, B4, A4R, 11" × 17", 8-1/2" × 14", 8-1/2" × 11"R Pli en C, pli accordéon, double pli et pli croisé : A4R, 8-1/2" × 11"R	
Papier utilisable	55 g/m <sup>2</sup> à 105 g/m <sup>2</sup> (16 livres à 28 livres)	

Capacité du bac (80 g/m <sup>2</sup> (21 livres))	Pli en C/Pli accordéon/Double pli 60 mm (2-23/64") (Equivalent à 40 feuilles. (Equivalent à 25 feuilles pour le double pli)) • Les copies réalisés avec un pli en Z ou un pli croisé sont acheminées vers le bac du module de finition ou le module de finition d'agrafage à cheval.
Alimentation requise	C.A. 100-240 V
Dimensions	336 mm (L) × 770 mm (P) × 1 050 mm (H) (13-15/32" (L) × 30-5/16" (P) × 41-11/32" (H))
Poids	Env. 66 kg (145,5 livres)

## Inséreuse

Nom	Inséreuse HP 400 feuilles (F2A10A)	
Format utilisable avec l'inséreuse	A3W (12" × 18"), A3, B4, A4, A4R, B5, B5R, A5R, 11" × 17", 8-1/2" × 14", 8-1/2" × 13-1/2", 8-1/2" × 13-2/5", 8-1/2" × 13", 8-1/2" × 11", 8-1/2" × 11"R, 7-1/4" × 10-1/2"R, 5-1/2" × 8-1/2"R	
Papier utilisable	60 g/m <sup>2</sup> à 220 g/m <sup>2</sup> Couverture (16 livres à 80 livres)	
Nombre de bacs	2	

Capacité du bac (80 g/m <sup>2</sup> (21 livres))	Bac supérieur : 200 feuilles Bac inférieur : 200 feuilles
Alimentation requise	Fournie par la machine
Dimensions	540 mm (L) × 760 mm (P) × 1 276 mm (H) (21-1/4" (L) × 29-7/8" (P) × 50-1/4" (H))
Poids	Env. 45 kg (99,2 livres)

# CONSOMMABLES

Les consommables standard de ce produit pouvant être remplacés par l'utilisateur incluent du papier, des cartouches de toner et des cartouches d'agrafes pour le module de finition. Veillez à utiliser uniquement des produits compatibles HP pour les cartouches de toner, les cartouches d'agrafes pour module de finition et les films transparents.



Pour obtenir des résultats de copie performants, veillez à utiliser uniquement des consommables HP conçus et testés pour optimiser la durée de vie et les performances des produits HP. Consulter l'étiquette Consommables qui figure sur l'emballage des cartouches.

## Stockage des consommables

### Stockage adapté

1. Stocker les consommables dans un endroit :
  - propre et sec,
  - à la température stable,
  - non exposé à la lumière du soleil.
2. Stocker le papier dans l'emballage et posé couché.
3. Le papier stocké dans des emballages placés à la verticale ou sorti de l'emballage peut gondoler ou devenir humide et provoquer ensuite des bourrages papier.

### Stockage des cartouches de toner

Stockez les nouvelles boîtes de cartouche de toner à l'horizontale en les plaçant vers le haut. Ne stockez pas vos cartouches de toner en position verticale. Si elles sont stockées en position verticale, le toner peut ne pas bien se répartir même après avoir secoué les cartouches vigoureusement et rester à l'intérieur des cartouches sans pouvoir s'écouler correctement.

### Cartouche d'agrafes

Le module de finition et le module de finition d'agrafage à cheval requièrent les cartouches d'agrafes suivantes :

F5A43A (pour le module de finition et le module de finition d'agrafage à cheval)

Env. 5 000 par cartouche × 3 cartouches

F5A46A (pour l'agrafage à cheval du module de finition d'agrafage à cheval et le module de finition d'agrafage à cheval)

Env. 2 000 par cartouche × 3 cartouches

F5A45A (pour le module de finition)

Env. 5 000 par cartouche × 3 cartouches

## Fourniture de pièces de rechange et de consommables

La fourniture de pièces de rechange destinées à réparer la machine est garantie pendant une période minimum de 7 jours à compter de la fin de la production. Les pièces de rechange sont les pièces de la machine pouvant être détériorées dans le cadre d'une utilisation normale du produit, tandis que les pièces dont la durée de vie dépasse celle du produit ne sont pas considérées comme telles. De même, les consommables sont disponibles pendant une durée de 7 jours à compter de la fin de la production.

## Modules facultatifs

Lorsque des modules facultatifs sont installés, les opérations de finition, telles que l'agrafage, la perforation ou le pliage, peuvent être réalisées.

### Avec les options d'installation complètes



- 1 Module de pliage
- 2 Module de finition/Module de finition d'agrafage à cheval
- 3 Inséreuse
- 4 Module de correction du gondolage
- 5 Ce module
- 6 Bac de dérivation multiple
- 7 Unité de chargement de papier
- 8 Bacs grande capacité

## Module de finition/Module de finition d'agrafage à cheval

Chaque jeu de copies peut être agrafé ou les feuilles peuvent être pliées puis agrafées.



### Module de finition F2A01A

- 50 feuilles



### Module de finition F2A02A

- 100 feuilles



### Module de finition d'agrafage à cheval F2A03A

- 50 feuilles
- 15 feuilles (module de finition d'agrafage à cheval)



### Module de finition d'agrafage à cheval F2A04A

- 100 feuilles
- 25 feuilles (module de finition d'agrafage à cheval)
- Le pliage à piqûre à cheval permet, en effectuant une découpe de chute latérale, d'obtenir une impression à l'image esthétique (utilisation du module de coupe).

## Module de pliage

Chaque jeu de copies peut être plié.



### Module de pliage F2A09A

- Pli croisé
- Pli en Z
- Pli en C
- Pli accordéon
- Pli double

## Module de perforation

Perfore les copies et les fait ensuite automatiquement sortir sur le bac.



### Module de perforation (3 trous) F2A13A

- Pour module de finition d'agrafage de 50 feuilles (F2A01A) ou module de finition d'agrafage à cheval (F2A03A)

### Module de perforation (3 trous) F2A17A

- Pour module de finition d'agrafage de 100 feuilles (F2A02A) ou module de finition d'agrafage à cheval (F2A04A)

## Module de correction du gondolage

Réaliser la correction du gondolage de l'impression.



### Module de correction du gondolage F2A05A

## Inséreuse

Insère une feuille de papier dans une page spécifique sous forme d'encart.



### Inséreuse F2A10A

- 200 feuilles × 2

## Bacs grande capacité

Ils vous permettent de réduire considérablement le temps de chargement en cas de grande quantité de papier.



### Bac grande capacité F1Z98A

- Du papier au format A4 peut être configuré.



### Bac grande capacité F1Z97A

- Du papier au format A3 peut être configuré.



### Bacs grande capacité F1Z99A

- 2 bacs

# ADMINISTRATEUR/AUTRES (EMISSION DE BRUIT)

## Transfert de toutes les données envoyées ou reçues à l'administrateur (fonction d'administration des documents)

Cette fonction est utilisée pour transférer toutes les données envoyées et reçues par la machine vers une destination indiquée (Adresse de numérisation vers un e-mail, destination de numérisation vers FTP ou destination de numérisation vers le dossier réseau). Cette fonction peut être utilisée par l'administrateur de la machine pour archiver toutes les données reçues et envoyées. Pour configurer les paramètres d'administration des documents, cliquez sur [Paramètres d'applications], puis sur [Fonction d'administration des documents] dans « Mode paramètres ». (Les droits d'administrateur s'avèrent requis.)

- REMARQUE :**
- Les paramètres de transfert des données, d'exposition et de résolution des données reçues et envoyées continuent d'être valides.
  - Lorsque le transfert est activé pour les données envoyées en mode de télécopie :
    - La touche [Direct TX] n'apparaît pas sur le panneau tactile.
    - La transmission rapide en ligne et la composition de numéros à l'aide du haut-parleur ne sont pas utilisables.

## Configuration du mot de passe du mode

Un mot de passe administrateur s'avère requis pour configurer les paramètres machine à l'aide des droits d'administrateur. Ces paramètres peuvent être configurés sur le panneau de commande ou à l'aide d'un navigateur Web accessible sur un ordinateur. Après avoir installé la machine, reportez-vous à la section intitulée « Mode Paramètres » du manuel de l'utilisateur pour configurer un nouveau mot de passe.

- REMARQUE :** le même mot de passe administrateur est utilisé pour le panneau de commande et la page Web. Si l'administrateur modifie le mot de passe sur le panneau de commande, ce mot de passe sera valide lorsqu'il se connectera à la page Web.

Vous pouvez également spécifier un compte périphérique en tant qu'utilisateur de connexion.

Les mots de passe définis comme paramètres d'usine pour les comptes sont les suivants.

La connexion en tant qu'« administrateur » ou « administrateur système » vous permet de gérer tous les paramètres disponibles via le navigateur Web.

	Compte	Mot de passe
Utilisateur	utilisateur	utilisateurs
Administrateur	admin	admin
Administrateur système	adminsyst	adminsyst

## Mot de passe de connexion à partir d'un ordinateur

Le paramètre d'usine « Administrateur » est le seul compte autorisé pour pouvoir se connecter depuis un navigateur Web. En configurant l'authentification par l'utilisateur, l'« administrateur système » pourra également se connecter depuis un navigateur Web.

- REMARQUE :** N'oubliez pas le nouveau mot de passe de l'administrateur.

## Emission de bruit

### Valeurs d'émission du bruit

Les valeurs d'émission de bruit suivantes sont mesurées conformément à la norme ISO7779.

**Niveau de puissance acoustique  $L_{wAd}$**

	F1J61A	F1J62A
Fonctionnement	7,8 B	7,8 B
Mode veille	-	-

**Niveau de pression acoustique  $L_{pAm}$**

	F1J61A	F1J62A
Fonctionnement	59 B	60 B
Mode veille	-	-

- En fonctionnement : avec les options F2A11A et F2A01A.
- Mode veille : « - » = inférieur au bruit de fond.

