



HP DreamColor Z27x kijelző

Felhasználói útmutató

© 2014 Hewlett-Packard Development
Company, L.P.

Az ENERGY STAR név és az ENERGY STAR jelzés az Egyesült Államokban bejegyzett jelzések. A HDMI, a HDMI embléma és a High-Definition Multimedia Interface HDMI Licensing LLC védjegye vagy bejegyzett védjegye. A Microsoft és a Windows a Microsoft vállalatcsoport Egyesült Államokban bejegyzett védjegyei.

Az itt szereplő információk előzetes értesítés nélkül változhatnak. A HP termékeivel és szolgáltatásaival kapcsolatos kizárólagos jótállás leírása a termékekhez és szolgáltatásokhoz mellékelt kifejezett jótállási nyilatkozatokban szerepel. A jelen leírásban foglaltak nem tartalmazzak kiegészítő jótállást. A HP nem vállal felelősséget a jelen dokumentumban esetleg előforduló technikai vagy szerkesztési hibákért vagy hiányosságokért.

Második kiadás: 2014. május

Első kiadás: 2014. április

A dokumentum cikkszám: 748432-212

Az útmutatóról

Ez az útmutató a monitor jellemzőit, az üzembe helyezésének lépéseit, valamint a műszaki adatait mutatja be.

⚠ FIGYELEM! Az ilyen módon jelzett szöveg azt jelzi, hogy az útmutatás helytelen követése sérüléshez vagy halálhoz vezethet.

⚠ VIGYÁZAT! Az ilyen módon jelzett szöveg azt jelzi, hogy az útmutatás helytelen követése a készülékek megrongálódáshoz vagy információvesztéshez vezethet.

📄 MEGJEGYZÉS: Az ilyen módon jelzett szöveg fontos kiegészítő információkat tartalmaz.

HDMI™

HIGH-DEFINITION MULTIMEDIA INTERFACE

A termék HDMI technológiát alkalmaz.

Tartalomjegyzék

1 A termék jellemzői	1
HP Z27x monitor	1
2 Biztonsági és karbantartási irányelvek	3
A biztonságos munkavégzéssel kapcsolatos fontos információk	3
Karbantartási irányelvek	3
A monitor megtisztítása	4
A monitor szállítása	4
3 A monitor üzembe helyezése	5
Kellő körültekintéssel helyezze üzembe monitorát	5
Az állvány felszerelése	5
Hátsó részegységek	6
A kábelek csatlakoztatása	7
Az elülső panel kezelőszervei	12
A monitor beállítása	13
A monitor bekapcsolása	15
HP vízjel és kép beégés irányelv	16
USB-eszközök csatlakoztatása	17
A monitorállvány eltávolítása	17
A monitor rögzítése	18
A monitor rögzítése Quick Release 2 rögzítőbilinccsel	19
A monitor rögzítése Quick Release 2 rögzítőbilincs nélkül	21
Opcionális HP Hood Kit felszerelése	21
A sorozatszám és a termékszám megkeresése	22
Az adatkártya megkeresése	23
Eszköz csatlakoztatása a monitor hátuljához	23
Kábelzár felhelyezése	25
4 A monitor használata	26
Szoftverek és segédeszközök	26
Az információs fájl	26
Az ICM színillesztő fájl	26
Az .INF és .ICM fájlok telepítése	27
Telepítés a lemezről	27
Letöltés az Internetről	27

A firmware frissítése	27
Előzetesen beállított szintér kiválasztása	28
A fényesség beállítása	29
A Z27x képbeállítási opciók megértése	30
Use Video Levels (Videoszintek használata) (16–235)	30
A képkocka túlpásztázása	30
Csak a kék csatorna megjelenítése	31
A Z27x képaránykezelési beállításainak használata	31
A „Fill To” (Kitöltés) beállítások	31
Fill to Source Aspect Ratio (Proportional) (Kitöltés a forrás képaránya szerint [arányos])	31
Fill to Entire Screen (Non-Proportional) (Teljes képernyő kitöltése [nem arányos])	32
Fill to Screen Width (Proportional) (Képernyő teljes szélességének kitöltése [arányos])	32
Fill to Screen Height (Proportional) (Képernyő teljes magasságának kitöltése [arányos])	32
Pixel-for-Pixel (Képpontról képpontra)	32
„Fill To” (Kitöltési) példák	32
Munkavégzés 2K és 4K digitális mozikép formátumokkal	34
A digitális mozi megjelenítési beállítások használata	35
Show Entire DCI Container (A teljes DCI méret megjelenítése)	35
Crop to DCI 1.85:1 Aspect Ratio (Levágás DCI 1,85:1 képarányra)	36
Crop to DCI 2.39:1 Aspect Ratio (Levágás DCI 2,39:1 képarányra)	36
Show Cropped Region (Levágott terület megjelenítése)	36
Set Cropped Region Opacity (Levágott terület átlátszatlanságának beállítása)	36
Displaying 4K Source Video (4K forrásvideo megjelenítése)	36
Obey Aspect Ratio (Képarány megtartása) megjelenítési beállítás	36
Scale and Show Center Extraction (Méretezés és közép kinyerés megjelenítése)	36
Scale and Show Left Side of Frame (Méretezés és a képkocka bal oldalának megjelenítése)	37
Scale and Show Right Side of Frame (Méretezés és a képkocka jobb oldalának megjelenítése)	37
Show 4K Source Video Pixel-for-Pixel (4K-forrású video megjelenítése képpontról képpontra)	37
Next 4K Corner (Következő 4K-sarok)	37
Scroll 4K Region (4K terület görgetése)	37
A kép a képben (PIP) és a kép a kép mellett (PBP) használata	38
A PIP használata konfidencia monitorként	38
Use Video Levels (Videoszintek használata) (16–235)	38

Overscan Within PIP (PIP-en belüli túlpásztázás)	38
Digital Cinema (Digitális mozi) beállítások	39
A takarélemezén lévő gombok funkcióinak módosítása	39
A takarélemezén lévő funkciógomb-mód módosítása	40
A takarélemezén lévő gombok LED-jeinek módosítása	41
Az Auto-Sleep (Automatikus alvó mód) használata	41
A képernyőn megjelenő menü (OSD) használata	42
Color Space (Színtér) menü	42
Video Input (Videobemenet) menü	43
Image Adjustment (Képkijelzés) menü	43
PIP Control (PIP szabályozása) menü	46
Language (Nyelv) menü	47
Management (Kezelés) menü	48
Menu and Message Control (A menü és az üzenetek vezérlése) menü	50
Információ és gyári visszaállítás menük	53
Bevezetés a színekalibrálásba	54
A kalibrálás előkészítése	55
A Z27x kalibrálása a képernyőn megjelenő menükön keresztül	56
Az aktuális előzetes beállítás újrakalibrálása	56
Előzetes beállítás kiválasztása vagy módosítása	56
Auto EDID Update (Automatikus EDID frissítés)	58
A függelék: Műszaki adatok	59
Z27x típus	59
Az előre beállított kijelzőfelbontás felismerése	59
Z27x típus	60
B függelék: Támogatás és hibaelhárítás	62
Gyakoribb hibák elhárítása	62
Gombos blokkolások	63
Terméktámogatás	64
Felkészülés a műszaki támogatás telefonos megkeresésére	64
C függelék: LCD monitorok minőségére és képpontjaira vonatkozó irányelvek	65

1 A termék jellemzői

HP Z27x monitor

Az LCD (liquid crystal display, azaz folyadékkristályos kijelzős) monitor aktív mátrixos vékonyfilm-tranzisztor (TFT) panellel rendelkezik. A monitor funkciói többek között:

- 68,58 cm-es (27 hüvelykes) átmérőjű kijelző 2560 x 1440 képpont felbontással, valamint teljes képernyős támogatás az alacsonyabb felbontásokhoz; egyéni méretezést kínál, hogy támogassa a 4096 x 2160 vagy 3840 x 2160 felbontásokat, különböző bemutató módok használatával
- Széles színterjedelem, amely 100%-ban lefedi az AdobeRGB és az sRGB színtereket, és 98%-ban a DCI-P3 színtereket
- Lehetőség van a monitor színterjedelmének pontos újralképezésére (a panel támogatott színterjedelmén belül), hogy ezzel lehetőség nyíljon a színtér kiválasztására, és az RGB alapszínek nagyon pontos beállítására a konzisztens és megismételhető színek érdekében
- Nagyon magas szín- és fényességstabilitás (tipikus felhasználás mellett)
- Gyárilag beállított kalibrált színterek sRGB-hez, AdobeRGB-hez, DCI-P3-hoz, BT.709-hez, BT.601-hez és BT-2020-hoz, hogy a színek szempontjából kritikus alkalmazásokban a monitor minimális beállítás után is használható legyen
- Újrakalibrálható gyári színbeállítások, amely lehetővé teszi, hogy újrakalibrálja a normál vagy egyéni színteret az alapszínek, a fehér pont, a gamma és a fényesség meghatározásával (ehhez a külön megvásárolható HP DreamColor Calibration Solution [HP DreamColor kalibrációs megoldás] készletre van szükség)
- Lehetőség arra, hogy visszatérjen a gyári vagy felhasználói kalibrációs beállításokra, hogy a monitort egyszerűen vissza lehessen állítani a gyári vagy felhasználói beállításokra
- Felhasználói kalibrálás, amelyhez a DreamColor kalibrációs megoldás készlet (külön értékesített) vagy harmadik féltől származó mérőeszköz szükséges
- Beépített támogatás a K10-A Photo Research PR-6xx, 7xx sorozatú, illetve a Konica Minolta CA-310 mérőeszközökhöz.
- Frissíthető monitor firmware annak érdekében, hogy a HP gyorsan és egyszerűen kínáljon megoldásokat az azonosított problémákra, illetve egyéni megoldásokat kínáljon
- Négy újrakonfigurálható funkciógomb az elülső takarólemezen, hogy gyorsan kiválaszthassa a legáltalánosabban használt műveleteket
- Széles látószög az ülő vagy álló nézőpozícióból, illetve oldalirányú mozgás közben való megtekintéshez
- Állítható dőlés, magasság, forgatás és elfordítás
- Eltávolítható talp a rugalmas monitorrögzítési megoldások támogatásához
- HP Quick Release 2, amely lehetővé teszi a monitor gyors, egy kattintásos felszerelését az állványra, és a kényelmes csúszó fül kioldómechanizmussal történő eltávolítását
- Opcionális rögzítőbilincs vékony kliens számára, mely az állvány hátsó oldalához van rögzítve (külön kapható)

- 40 mm x 40 mm VESA szabványú illesztőfuratok a hátsó panelen egy külső eszköz rögzítéséhez
- Könnyen hozzáférhető, kihúzható információs kártya, amely a HP támogatással való kapcsolatfelvétel során szükséges adatokat tartalmazza
- Két videojel-bemenet a digitális DisplayPort támogatásához (egy kábel tartozékként mellékelve)
- Videójel-bemenet a digitális HDMI támogatásához (kábel tartozékként mellékelve)
- Analóg hangkimenet fülhallgatóhoz vagy egy opcionális HP hangszórósávhoz
- SPDIF digitális hangkimenet
- RJ-45-ös hálózati csatlakozó
- DreamColor USB 2.0 portok a színkalibrációs eszköz csatlakoztatásához vagy a firmware frissítéséhez
- USB 3.0 elosztó egy felfelé irányuló porttal (kábel tartozékként mellékelve), amely a számítógéphez csatlakozik, és négy lefelé irányuló porttal, amely az USB-eszközöket csatlakoztatja
- Plug and play lehetőség, ha az operációs rendszer is támogatja
- Biztonsági nyílás előkészítése a monitor hátoldalán az opcionális kábelzárhoz
- Kábelrendezési lehetőség a kábelek és zsinórok elhelyezéséhez
- Kijelzőn megjelenő (OSD) beállítási lehetőségek több nyelven a könnyű beállításhoz és képernyő-optimalizáláshoz
- HDCP (High-Bandwidth Digital Content Protection) másolásvédelem az összes digitális bemeneten
- Szoftvereket és dokumentációkat tartalmazó lemez, amely tartalmazza a monitorillesztő programokat, a termékdokumentációt, valamint a Windows-alapú kalibráló szoftvert
- A biztonsági és szabályozói információkat lásd a lemezen található *Termékkel kapcsolatos nyilatkozatokat*, ha valamelyik tartalmazza, vagy a dokumentációs készletet. A felhasználói útmutatójában található a termékfrissítések megkereséséhez menjen a <http://www.hp.com/support> oldalra, és válassza ki az országát. Válassza az **Illesztőprogramok és letöltések** lehetőséget, majd kövesse a képernyőn megjelenő utasításokat.

2 Biztonsági és karbantartási irányelvek

A biztonságos munkavégzéssel kapcsolatos fontos információk

A monitorhoz tápkábel is tartozik. Ha másik kábelt használ, csak a monitornak megfelelő áramforrást és csatlakozókat használjon. A monitorral használandó megfelelő hálózati kábelkészlettel kapcsolatos információkat lásd a lemezen található *Termékkel kapcsolatos nyilatkozatok*, ha valamelyik tartalmazza, vagy a dokumentációs készletet.

⚠ FIGYELEM! Az áramütés és a készülék károsodásának elkerülése érdekében tartsa be a következőket:

- A tápkábelt mindig könnyen hozzáférhető váltakozó áramú aljzathoz csatlakoztassa.
- A számítógép feszültségmentesítéséhez a váltóáramú hálózati aljzathoz húzza ki a tápkábelt.
- Ha a tápkábelen háromérintkezős csatlakozó van, azt mindig földelt, háromérintkezős dugaszolóaljzathoz csatlakoztassa. Ne kerülje meg a tápkábel földelését (például kétérintkezős adapter beiktatásával). A földelés fontos biztonsági elem.

A tápkábelekre és vezetékekre ne helyezzen semmit. A kábeleket úgy rendezze el, hogy ne lehessen véletlenül rájuk lépni vagy beléjük botlani. A kábeleket és vezetékeket ne húzza vagy rángassa. A kábelt a csatlakozójánál fogva húzza ki a konnektorból.

A sérülés kockázatának csökkentése érdekében olvassa el a *Biztonsági és kényelmi útmutatót*, amely bemutatja a munkaállomások célszerű kialakításának módját, javaslatokat tesz a felhasználóknak a megfelelő testtartásra, tippeket ad az egészség megőrzésére és a helyes munkahelyi szokásokra, továbbá fontos tájékoztatással szolgál az elektromos és mechanikai veszélyek elhárítására. Ez az útmutató a <http://www.hp.com/ergo> webhelyen található.

⚠ VIGYÁZAT! A monitor, valamint a számítógép védelme érdekében a számítógép és a perifériaeszközök (például monitor, nyomtató, lapolvasó) tápkábeleit túlfeszültség-védelmet biztosító eszközökhöz, például elosztóhoz vagy szünetmentes tápegységhez csatlakoztassa. Nem minden elosztó biztosít túlfeszültség-védelmet, a túlfeszültség-védelemmel rendelkező elosztókon ezt külön címke jelzi. Olyan elosztót használjon, amelynek gyártója az elosztó hibája esetén megtéríti az esetleges kárt, így berendezését kicserélheti, ha a túlfeszültség-védelem kudarcot vall.

Használjon megfelelő méretű bútort, amely a HP LCD monitort biztosan megtartja.

⚠ FIGYELEM! A nem megfelelő helyen, például öltözőasztalon, könyvszekrényen, polcon, íróasztalon, hangszórón, ládán vagy kékcsin felállított monitor ledőlhet és balesetet okozhat.

Minden, az LCD monitorhoz csatlakozó kábelt és zsinórt úgy kell elhelyezni, hogy az ne legyen meghúzható, megfogható, és ne essen útba.

Karbantartási irányelvek

A monitor teljesítményének fokozása és élettartamának meghosszabbítása érdekében:

- Ne nyissa fel a monitorházat, és ne kísérelje meg önállóan javítani a terméket. Csak a használati útmutató által ismertett kezelőszerveket állítsa be. Ha a monitor nem működik

megfelelően, leesett vagy megsérült, lépjen kapcsolatban hivatalos HP márkakereskedőjével, viszonteladójával vagy szolgáltatójával.

- Csak a monitornak megfelelő áramforrást és csatlakozókat használjon, amelyeket a monitor hátulján található címke/hátlap jelöl.
- Biztosítsa, hogy a kimenethez csatlakoztatott termékek teljes áramfelvétele ne lépje túl a tápcsatlakozóról levehető mértéket, és a kábelhez csatlakoztatott termékek teljes áramfelvétele ne lépje túl a kábellel átvihető mértéket. Tekintse meg az áramfelvételi információs címkét az egyes eszközök áramfelvételének (AMPS vagy A) meghatározásához.
- A monitort könnyen elérhető tápcsatlakozó kimenet mellé telepítse. Amikor kihúzza a monitort, erősen fogja meg a csatlakozót, és húzza ki azt az aljzatból. Soha ne a kábelt húzva húzza ki a monitort.
- Ha a monitor nincs használatban, kapcsolja ki. Jelentősen megnövelheti monitora várható élettartamát, ha képernyővédő programot használ, és kikapcsolja a monitort, ha nincs használatban.



MEGJEGYZÉS: A „beégett képes” monitorokra a HP nem vállal garanciát.

- A házon lévő rések és nyílások szellőzésre szolgálnak. Ne zárja le vagy takarja el ezeket a nyílásokat. Soha ne dugjon tárgyakat a készülékházon található vagy egyéb nyílásokba.
- Ne ejtse le a monitort, és ne helyezze azt instabil felületre.
- Ügyeljen rá, hogy semmit se tegyen a tápkábelre. Ne lépjen rá a kábelre.
- A monitort tartsa jól szellőző területen, túlzott fénytől, hőtől vagy nedvességtől távol.
- A monitor talapzatának eltávolításakor a monitort fektesse képernyővel lefelé egy puha felületre a karcolások és sérülések elkerülése érdekében.

A monitor megtisztítása

1. Kapcsolja ki a monitort, és a készülék hátoldalából húzza ki a tápkábelt.
2. Egy puha, tiszta, antisztatikus ronggyal törölje le a monitor kijelzőjét és a házat.
3. A bonyolultabb tisztítási eljárásokhoz használja izopropil-alkohol és víz 50/50 arányú keverékét.

⚠ VIGYÁZAT! A tisztítófolyadékot spriccelje egy rongyra, és a nedves ronggyal gyengéden törölje le a kijelző felületét. A tisztítófolyadékot soha ne spriccelje közvetlenül a kijelző felületére, mert befuthat a keret alá, és megrongálhatja az elektronikát.


VIGYÁZAT! Ne használjon olyan tisztítószeret a képernyő tisztításához, amelyek petróleumalapú anyagot tartalmaznak, például benzolt, hígítót vagy más illékony anyagot. Ezek a vegyszerek megrongálhatják a monitort.

A monitor szállítása

Tartsa meg az eredeti csomagolást egy tárolóhelyen. A későbbiekben szüksége lehet rá, ha áthelyezi vagy szállítja a monitort.

3 A monitor üzembe helyezése

A monitor üzembe helyezéséhez győződjön meg arról, hogy a monitor, a számítógép és minden más csatlakoztatott eszköz ki van kapcsolva, majd kövesse az alábbi utasításokat.


 **MEGJEGYZÉS:** Gondoskodjon róla, hogy a monitor hátoldalán lévő főkapcsoló ki legyen kapcsolva. A főkapcsoló a monitor teljes áramellátását kikapcsolja.

Kellő körültekintéssel helyezze üzembe monitorát


A monitor épsége érdekében ügyeljen rá, hogy ne érintse meg az LCD panel felületét. A monitorra ható nyomás színegyenetlenségeket, vagy a folyadékkristály elmozdulását okozhatja. Amennyiben ez megtörténik, a képernyő nem fog visszatérni eredeti állapotába.

Talp felszerelésekor fektesse a monitort képernyővel lefelé egy védőszivaccsal vagy nem dörzsölő szövettel fedett vízszintes felületre. Ezzel megelőzhető a képernyő karcosodása, deformálódása vagy törése, valamint az előlapi gombok károsodása.



 **MEGJEGYZÉS:** Az Ö monitora a képen láthatótól eltérően is kinézhet.

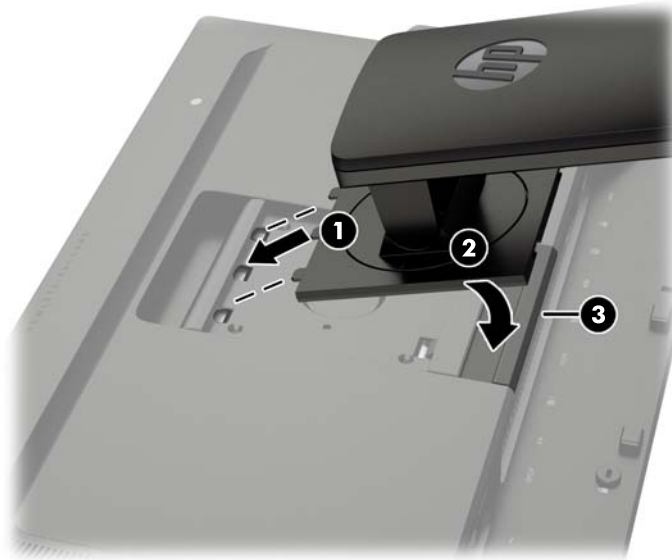
Az állvány felszerelése


 **VIGYÁZAT!** Ne érintse meg az LCD panel felületét. A monitorra ható nyomás színegyenetlenségeket, vagy a folyadékkristály elmozdulását okozhatja. Amennyiben ez megtörténik, a képernyő nem fog visszatérni eredeti állapotába.

A monitor a HP Quick Release 2 eszközt használja a monitorpanel egyszerű rögzítéséhez és eltávolításához. A panel felszerelése az állványra:

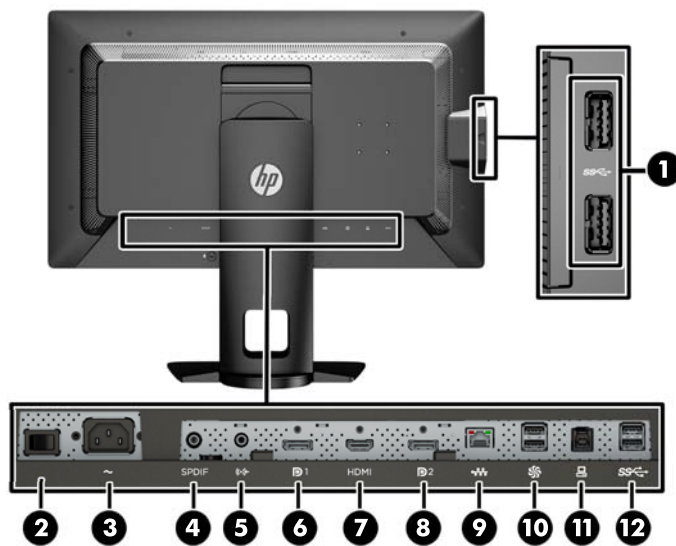
1. Fektesse a monitorpanelt képernyővel lefelé tiszta, száraz ruhával lefedett lapos felületre.
2. Csúsztassa az állvány rögzítőlemezének tetejét (1) a panel hátában lévő mélyedés felső pereme alá.
3. Eressze bele az állvány rögzítőlemezének (2) alját a mélyedésbe addig, amíg az a helyére nem pattan.



4. A HP Quick Release 2 retesz (3) felfelé ugrik, amikor az állvány a helyére rögzül.











 **MEGJEGYZÉS:** Ha a monitort az állvány helyett egy tartószerelvényre szereli fel, lásd: [A monitor rögzítése 18. oldal.](#)

Hátsó részegységek



Részegység	Funkció
1 	USB 3.0 csatlakozók lefelé (oldalsó panel) A monitorhoz opcionálisan csatlakoztatható USB-eszközök csatlakoztatására használható.
2 	Főkapcsoló A monitor teljes áramellátását kikapcsolja.

MEGJEGYZÉS: Ha a kapcsolót kikapcsolja, a használaton kívüli monitor a lehető legkevesebb áramot fogja használni.


Részegység	Funkció
3  Váltóáramú tápcsatlakozó	A váltóáramú tápkábelt csatlakoztatja a monitorhoz.
4 SPDIF	Digitális audio kimenet
5  Analog audio kimenet	Fejhallgatót vagy opcionális HP hangszórósávot csatlakoztat a monitorhoz.
6  DisplayPort 1	DisplayPort kábelt csatlakoztat a monitorhoz.
7 HDMI	HDMI
8  DisplayPort 2	DisplayPort kábelt csatlakoztat a monitorhoz.
9  RJ-45-ös hálózati csatlakozó	Hálózati kábelt csatlakoztat a monitorhoz.
10  DreamColor USB 2.0 portok	Színkalibrációs eszközt vagy USB flash meghajtót csatlakoztat színkalibrációhoz vagy firmware frissítéséhez.
11  USB 3.0 felfelé irányuló port	Az USB-hub kábelét a monitor USB-hub csatlakozójához, és egy befogadó USB-csatlakozóhoz/hubhoz csatlakoztatja.
12  USB 3.0 lefelé irányuló portok	A monitorhoz opcionálisan csatlakoztatható USB-eszközök csatlakoztatására használható.

A kábelek csatlakoztatása

1. Tegye a monitort egy kényelmes, jól szellőző helyre a számítógép közelébe.
2. Csatlakoztatás előtt vezesse keresztül a kábeleket az állvány közepén lévő kábelvezető lyukon.

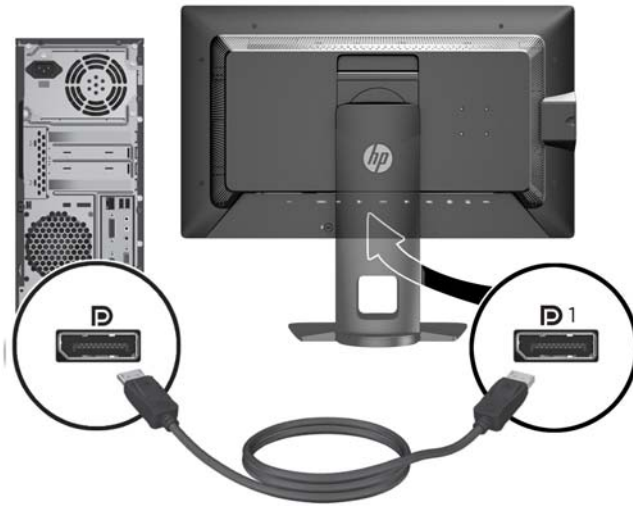


3. A konfigurációtól függően kösse össze a számítógépet és a monitort DisplayPort vagy HDMI videokábel segítségével.

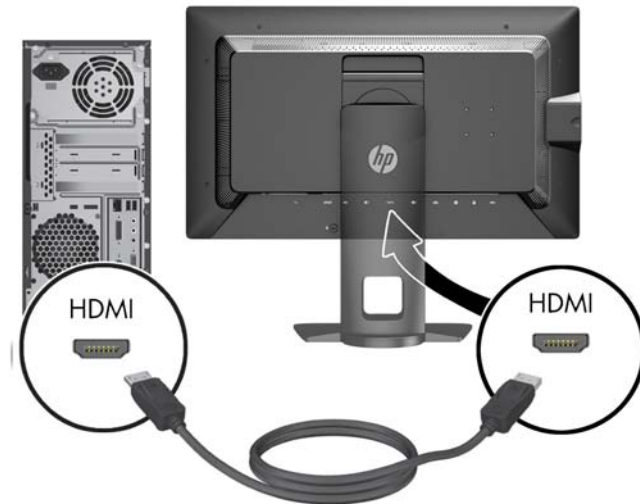
 **MEGJEGYZÉS:** A videomódot a használt videokábel határozza meg. A monitor automatikusan felismeri az érvényes videojelet. A bemeneteket a Képernyőmenün keresztül úgy választhatja ki, hogy megnyomja az elülső takarólemezen található öt gomb egyikét, hogy aktiválja a gombokat, majd alul megnyomja a **Menü megnyitása** gombot a Képernyőmenü megnyitásához. A Képernyőmenüben válassza a **Video Input** (Videobemenet) lehetőséget, majd válassza ki a kívánt bemenő forrást.

- Digitális DisplayPort használata esetén csatlakoztassa a DisplayPort jelkábelt a DisplayPort csatlakozóhoz a monitor hátlapján, a másik végét pedig a számítógép DisplayPort csatlakozójához (kábel tartozékként mellékelve).


 **MEGJEGYZÉS:** A monitor hátlapján két DisplayPort csatlakozó található, amely lehetővé teszi, hogy két munkaállomást csatlakoztasson a monitorhoz.

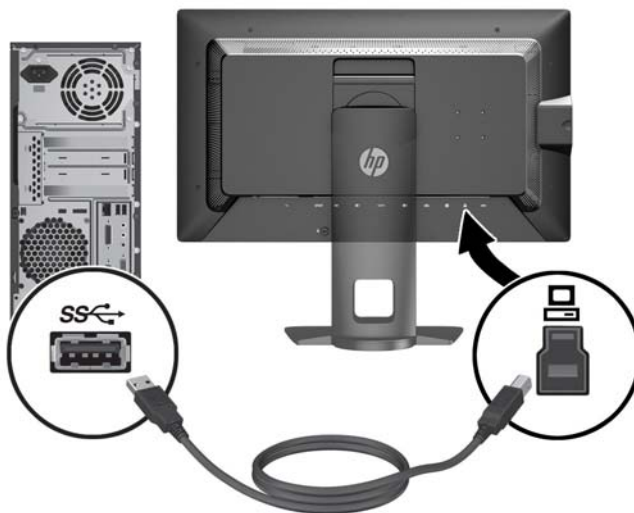


- Digitális HDMI-használat esetén csatlakoztassa a HDMI-jelkábelt a HDMI-csatlakozóhoz a monitor hátlapján, a másik végét pedig a számítógép HDMI-csatlakozójához (a kábel tartozékként mellékelt).

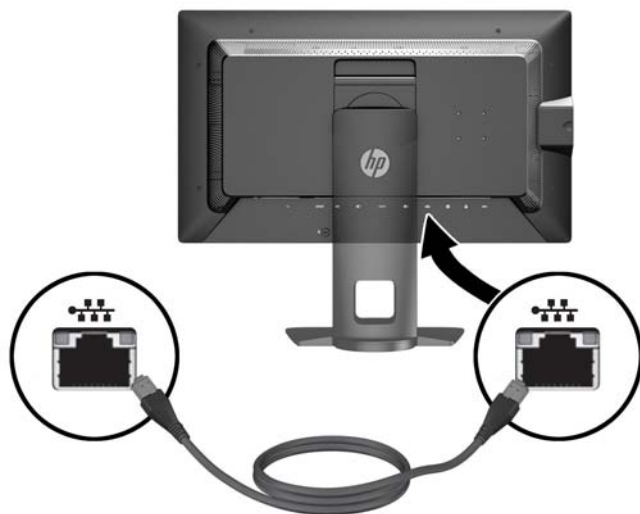


4. Csatlakoztassa a mellékelt USB-kábel egyik végét az USB-hub csatlakozóhoz a számítógép hátulján, a másik végét pedig a monitor B típusú csatlakozójához.


 **MEGJEGYZÉS:** A monitor támogatja az USB 3.0 kapcsolatot. Az optimális teljesítmény érdekében az USB-kábelt a számítógép USB 3.0 portjához csatlakoztassa, ha van ilyen.

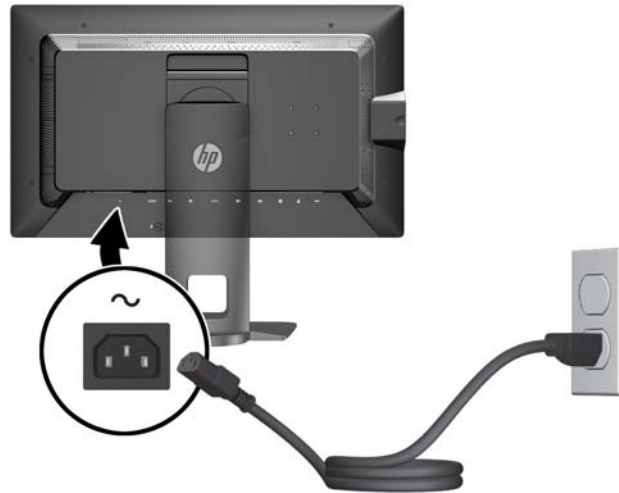



5. Csatlakoztasson egy aktív hálózati csatlakozót a monitor hátulján található hálózati csatlakozóhoz (választható).



6. Csatlakoztassa a tápkábel egyik végét az AC tápcsatlakozóhoz a monitor hátulján, a másik végét pedig egy elektromos falijáratba.

 **MEGJEGYZÉS:** A monitor hátulján lévő fő tápkapcsolót On (Be) helyzetbe kell állítani, mielőtt megnyomja a tápkapcsoló gombot a monitor előlapján.



 **FIGYELEM!** Az áramütés és a készülék károsodásának elkerülése érdekében tartsa be a következőket:

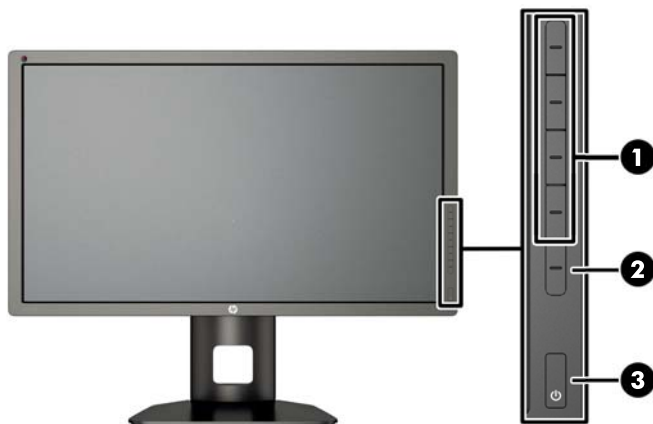
A tápkábelt mindig könnyen hozzáférhető váltakozó áramú aljzathoz csatlakoztassa.

A számítógép feszültségmentesítéséhez a váltóáramú hálózati aljzathoz húzza ki a tápkábelt.


Ha a tápkábelen háromérintkezős csatlakozó van, azt mindig földelt, háromérintkezős dugaszolóaljzathoz csatlakoztassa. Ne kerülje meg a tápkábel földelését (például kétérintkezős adapter beiktatásával). A földelés fontos biztonsági elem.


A tápkábelekre és vezetékekre ne helyezzen semmit. A kábeleket úgy rendezze el, hogy ne lehessen véletlenül rájuk lépni vagy beléjük botlani. A kábeleket és vezetékeket ne húzza vagy rángassa. A kábelt a csatlakozójánál fogva húzza ki a konnektorból.

Az elülső panel kezelőszervei



Kezelőszerv	Funkció
1 Funkciógombok	Ezekkel a gombokkal navigálhat keresztül a Képernyőmenün, azoknak a jelzéseknek az alapján, amelyek a gombok mellett aktívak, amikor a Képernyőmenü nyitva van.
2 Menü megnyitása gomb	Megnyitja és bezárja a Képernyőmenüt. MEGJEGYZÉS: A Menü megnyitása gomb és a Funkciógombok aktiválásához nyomja meg bármelyik gombot, hogy a gombok címkéi megjelenjenek a képernyő jobb oldalán, és a gombok LED-jei világítani kezdjenek.
3 Tápkapcsoló gomb	Ki- és bekapcsolja a készüléket. MEGJEGYZÉS: A monitor bekapcsolásához ellenőrizze, hogy a monitor hátoldalán a főkapcsoló bekapcsolt (ON) helyzetben van-e.

 **MEGJEGYZÉS:** Ha meg szeretne tekinteni egy képernyőmenü szimulátort, látogasson el a HP önkiszolgáló ügyfélszolgálatának médiakönyvtárába ezen a címen: <http://www.hp.com/go/sml>.

 **MEGJEGYZÉS:** A Képernyőmenüben beállíthatja a takarólemezen lévő gombok fényerejét, módosíthatja a gombok funkcióját. További tájékoztatásért lásd: [A takarólemezen lévő gombok LED-jeinek módosítása 41. oldal](#) és [A takarólemezen lévő gombok funkcióinak módosítása 39. oldal](#).

A monitor beállítása

1. Döntse előre vagy hátra a monitorpanelt annak megfelelő szemmagasságba állításához.



2. Forgassa a monitort jobbra vagy balra a legjobb látószög eléréséhez.



3. Állítsa a monitor magasságát a személyes munkaállomásának megfelelő, kényelmes pozícióba. A monitor legfelső peremének magassága ne haladja meg a szemmagasságát. Egy alacsonyra állított, hátradöntött monitor kényelmesebb lehet a korrekciós lencsét viselők számára. Ha változtat a testtartásán a munkanap közben, javasolt ismét beállítani a monitort.




4. Az adott alkalmazásnak megfelelően forgassa el a monitort fekvő helyzetből álló helyzetbe.
- Állítsa a monitort teljes magasságú helyzetbe és döntse hátra a teljesen megdöntött helyzethez (1).
 - Forgassa el a monitort az óramutató járásával megegyező irányba 90°-kal fekvő helyzetből álló helyzetbe (2).

⚠ VIGYÁZAT! Ha a forgatásnál a monitor nincs a legnagyobb magasságra állítva és teljesen hátradöntve, a monitorpanel jobb alsó sarka érintkezhet a talppal, és ez kárt okozhat a monitorban.

Ha külön beszerezhető hangszórót rögzít a monitorhoz, ezt csak az elforgatás után tegye. Ha a forgatásnál a monitor nincs a legnagyobb magasságra állítva és teljesen hátradöntve, a hangszóró érintkezhet a talppal, és ez kárt okozhat a monitorban vagy a hangszórókban.




 **MEGJEGYZÉS:** A képernyő képének fekvő helyzetből álló helyzetbe forgatásához használja az operációs rendszer képernyő-beállításait. A Képernyőmenü álló helyzetből fekvő helyzetbe történő elforgatásához nyissa meg a Képernyőmenüt, és válassza az **Image Adjustment** (Képkiiigazítás) > **On-Screen Menu Rotation** (Képernyőmenü elforgatás) > **Portrait** (Álló) lehetőséget.


A monitor bekapcsolása

1. Ellenőrizze, hogy a monitor hátoldalán a főkapcsoló bekapcsolt (ON) helyzetben van-e.
2. A számítógép bekapcsolásához nyomja meg a bekapcsoló gombot.
3. A monitor bekapcsolásához nyomja meg a bekapcsoló gombot az előlapon.



 **VIGYÁZATI!** Azokat a monitorokat, amelyeket ugyanazt a képet mutatják hosszú időn keresztül, a képbeégés veszélye fenyegeti.* A monitor képernyőjének beégését elkerülendő mindig használjon képernyővédő alkalmazást, és kapcsolja ki a monitort, ha az hosszú ideig nincs használatban. A képviessamaradás jelensége minden LCD monitornál előfordulhat. A „beégett képes” monitorokra a HP nem vállal garanciát.

* Hosszabb időnek számít például egy statikus kép megjelenítése 12 órán át.

 **MEGJEGYZÉS:** Ha megnyomja a bekapcsoló gombot, és nem történik semmi, lehetséges, hogy a bekapcsológomb-zárolás engedélyezve van. A funkció kikapcsolásához nyomja le és legalább 10 másodpercig tartsa lenyomva a bekapcsoló gombot.

Ha a monitor be van kapcsolva, öt másodpercre megjelenik a monitor állapotára vonatkozó üzenet. Az üzenet jelzi, hogy melyik bemenet az aktuálisan aktív jel, az automatikus forrásváltás beállítását (ki- vagy bekapcsolt, a gyári alapbeállítás bekapcsolt), az alapértelmezett jelet (a gyári alapbeállítás a DisplayPort), a jelenlegi kijelzőfelbontást, valamint az ajánlott kijelzőfelbontást.

A monitor automatikusan megkeresi az aktív bemenetet, majd megjeleníti a képernyőn. Ha kettő vagy több bemenet aktív, a monitor az alapértelmezett bemeneti forrást jeleníti meg. Ha az alapértelmezett forrás nincs az aktív bemenetek között, a monitor a legmagasabb prioritással rendelkező bemenetet részesíti előnyben. A Képernyőmenüben kiválaszthatja a bemenő forrást. Nyomja meg az elülső takarólemezen lévő öt gomb egyikét a gombok aktiválásához, majd nyomja meg az alsó **Menü megnyitása** gombot a Képernyőmenü megnyitásához. A Képernyőmenüben válassza a **Video Input** (Videobemenet) lehetőséget, majd válassza ki a kívánt bemenő forrást.


HP vízjel és kép beégés irányelv

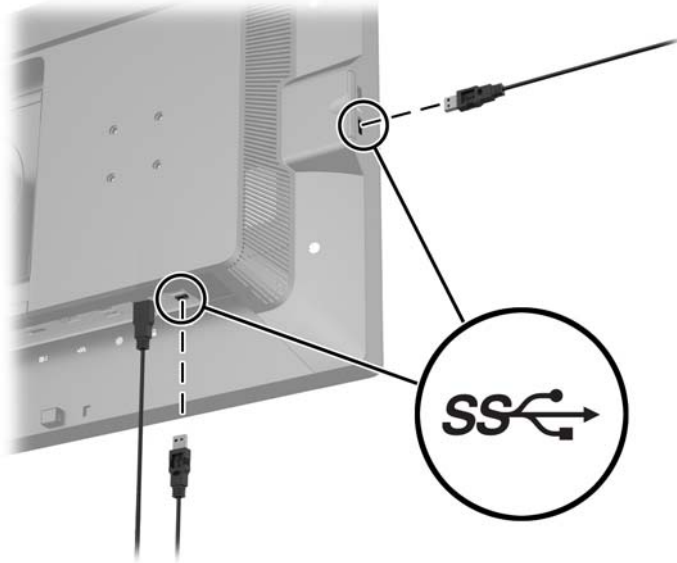
Ezek az IPS monitormodellek IPS (In-Plane Switching, képsíkváltó) technológiával készültek, ami rendkívül széles betekintési szöveget és kiváló képminőséget biztosít. Az IPS monitorok fejlett képmegjelenítési alkalmazások széles tartományában felhasználható. Ugyanakkor ez a panel technológia nem alkalmas olyan alkalmazásokra, amelyek statikus, álló vagy fixed képeket sugároznak hosszú időn keresztül, képernyővédő nélkül. Ilyen alkalmazások lehetnek például kamerás megfigyelő rendszerek, videójátékok, a képernyőn hosszú időre megjelenő marketing emblémák és sablonok. A statikus képek beégést okozhatnak, amik a képernyőn foltokként, vízjelként jelennek meg.

A monitorok napi 24 órában történő használata során keletkező beégési meghibásodásokra a HP garancia nem terjed ki. A kép beégés megelőzésére használaton kívül mindig kapcsolja ki a monitort, vagy alkalmazzon energiakezelési beállítást, ha a rendszere támogatja, ami tétlen állapotban kikapcsolja a kijelzőt.

USB-eszközök csatlakoztatása


A monitoron négy USB port található lefelé (kettő a hátoldalán, kettő pedig az oldalán).

 **MEGJEGYZÉS:** A monitor USB-portjainak engedélyezéséhez a monitor USB-hubjának kábeljét csatlakoztatni kell a számítógéphez. Olvassa el a 4. lépésben leírtakat itt: [A kábelek csatlakoztatása 7. oldal.](#)



A monitorállvány eltávolítása

A monitorpanelt le lehet szerelni az állványról, és falra, lengőkarra vagy egyéb tartószerkezetre lehet rögzíteni.

 **VIGYÁZAT!** Mielőtt elkezdené szétszedni a monitort, győződjön meg arról, hogy a monitor ki van-e kapcsolva, valamint a tápkábel, a jelkábel és a hálózati kábel ki van-e húzva. Húzzon ki minden USB-kábelt is a monitorból.

1. Húzza ki, és távolítsa el az összes kábelt a monitorból.
2. A képernyővel lefelé helyezze azt egy sík felületre, amelyre előzőleg egy tiszta, száraz rongyot terített.
3. A HP Quick Release 2 gyorskioldó zár (1) felnyitásához nyomja lefelé a monitor alsó középső részén a reteszt.
4. Az állvány alját lendítse felfelé, amíg a felszerelő lemez szabaddá nem teszi a panelben lévő mélyedést (2).

5. Csúsztassa ki az állványt a mélyedésből (3).




A monitor rögzítése

A monitorpanelt falra, forgókarrá vagy bármilyen más tartószerkezetre is erősítheti.

A monitorpanelt rögzítőelemhez rögzítheti HP Quick Release 2 rögzítőbilincssel, illetve anélkül.

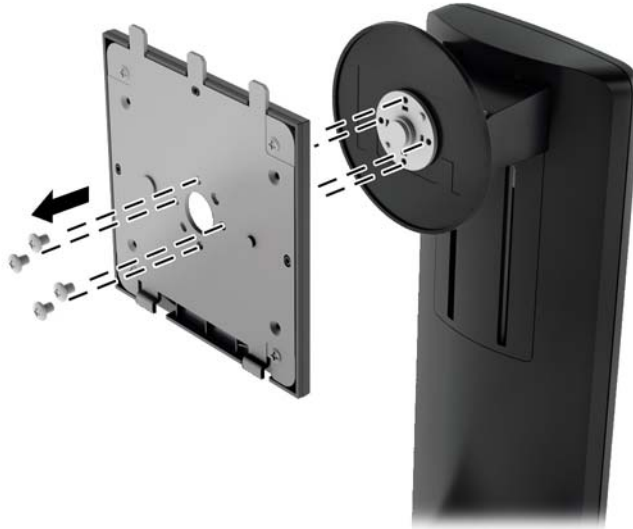
 **MEGJEGYZÉS:** Ajánlott az UL vagy a CSL listákon szereplő tartószerkezetet használni.

 **VIGYÁZATI!** A monitor az iparágban szabványos VESA 100 mm-es felfüggesztő nyílásokat támogatja. Ahhoz, hogy egy külső szállítótól származó tartószerkezetet erősítsen a monitorhoz, négy darab 4 mm-es, 0,7 emelkedésű és 10 mm hosszú csavarra lesz szüksége. Hosszabb csavarok használata nem ajánlott, mert megrongálhatják a monitort. Fontos ellenőrizni, hogy a gyártó tartószerkezete megfelel-e a VESA szabványnak, és a besorolása alapján képes-e megtartani a monitor kijelzőpaneljének súlyát. A legjobb teljesítmény érdekében fontos, hogy a monitorhoz mellékelt táp- és videokábeleket használja.

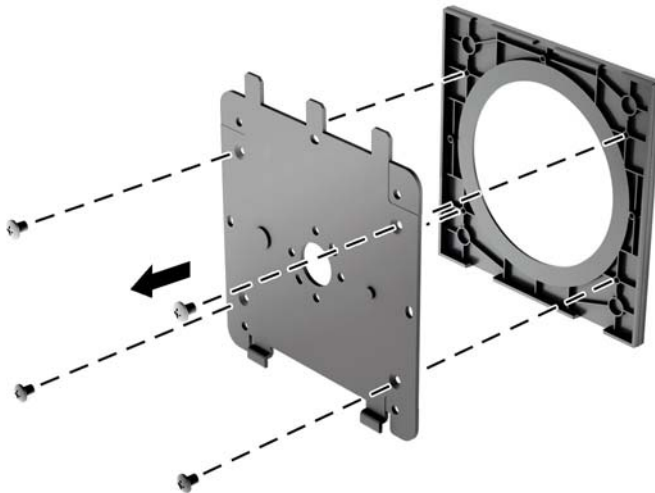
A monitor rögzítése Quick Release 2 rögzítőbilinccsel

A monitorpanel rögzítése rögzítőelemhez Quick Release 2 rögzítőbilinccsel:

1. Távolítsa el azt a négy csavart, amely a rögzítőlemezt az állvány fejrészéhez rögzíti.



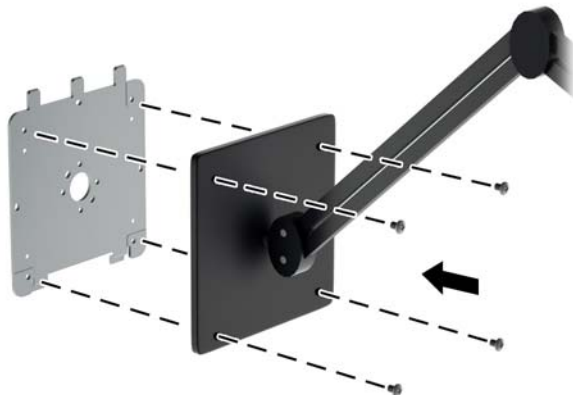
2. A rögzítőlemez és annak fedele szétválasztásához távolítsa el a négy csavart a rögzítőlemezből.



3. Távolítsa el a monitorpanel hátulján található VESA furatokból a négy csavart.



4. Szerelje fel a rögzítőlemezt tetszés szerint a falra vagy lengőkarra a monitorpanel hátulján lévő VESA furatokból kivett négy csavarral.

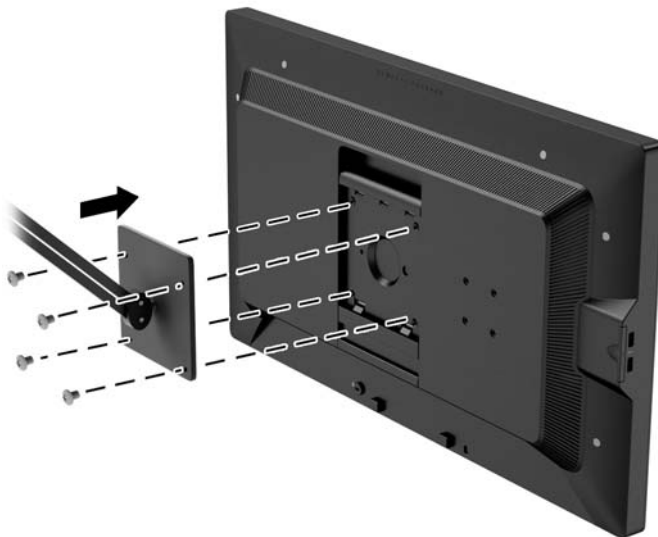


5. Helyezze a monitorpanelt a felszerelt rögzítőbilincsre úgy, hogy a mélyedését a rögzítőbilincshez igazítja, majd lefelé csúsztatja a bilincs teteje felett és visszanyomja a helyére a bilincshez. A monitoron lévő kioldó retesz felfelé ugrik, amikor a monitor a helyére rögzül.



A monitor rögzítése Quick Release 2 rögzítőbilincs nélkül


Ha a monitorpanelt közvetlenül, a HP Quick Release 2 rögzítőbilincs nélkül rögzítőelemhez szeretné rögzíteni, akkor a monitorpanel hátulján lévő VESA furatból kivett négy csavarral rögzítse a rögzítőeszközt a monitorpanel hátuljához.

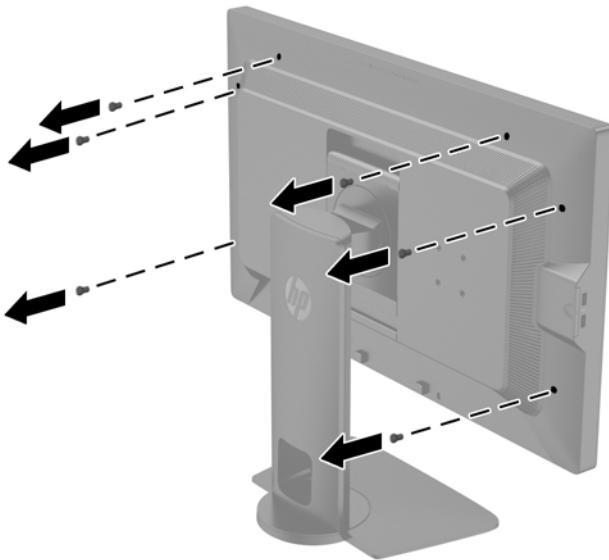


Opcionális HP Hood Kit felszerelése

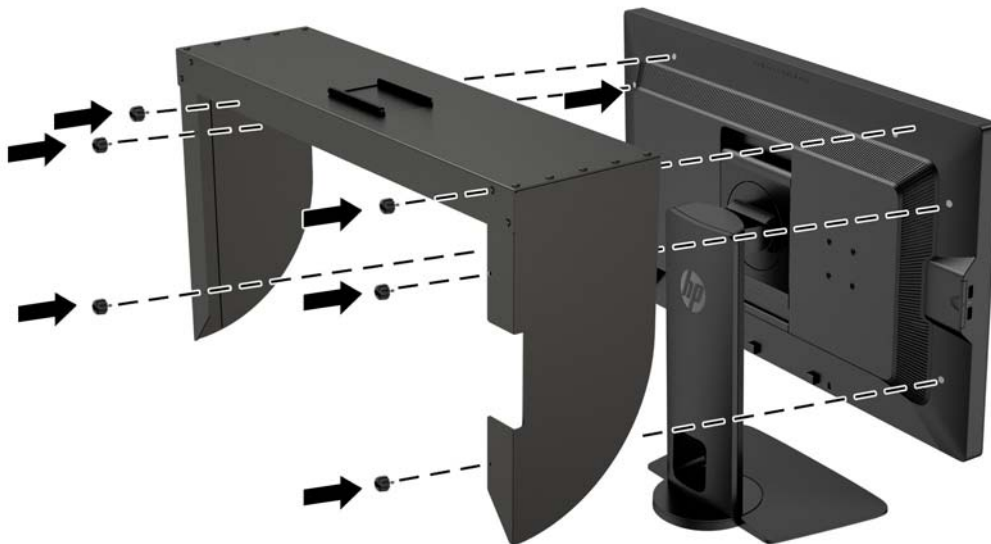
A HP LCD Hood Kit egy olyan monitor opció, amely blokkolja a fentről érkező fény által okozott csillogást. Az ellenző segít javítani a monitor szín- és kontrasztjeljesítményén fényes felső megvilágítással rendelkező helyiségben.

- Megvédi a kijelzőt a környező fénytől
 - Csökkenti a képernyőn megjelenő csillogást, amelyet az irodai világítás és az ablakok okoznak
 - Javítja a monitor szín- és kontrasztteljesítményét
1. Az ellenzőt a készlettel biztosított utasítások szerint szerelje fel.
 2. Távolítsa el az ellenző csavarfuratait takaró dugókat.

 **MEGJEGYZÉS:** A dugók kipattintásához kis méretű csavarhúzó használatára lehet szükség.




3. Rögzítse az ellenzőt a monitorhoz a készletben található csavarokat használva.



A sorozatszám és a termékszám megkeresése

A sorozatszám és a termékszám a képernyőfej hátsó paneljén egy címkén található meg. Ha a monitor típusával kapcsolatban kapcsolatba lép a HP-val, szüksége lehet ezekre a számokra.

 **MEGJEGYZÉS:** Lehetséges, hogy a címke leolvasásához részben el kell forgatni a képernyőfejet.



Az adatkártya megkeresése


Az azonosító információk a kihúzható kártyán találhatóak (és a monitor hátulján elhelyezett címkén is rajta vannak). A kártya a panel jobb oldalán lévő USB csatlakozók mögül húzható ki. A jótállási támogatásra vonatkozó információk (típuszám, sorozatszám, termékszám) a kártya (és a címke) előlő oldalára vannak nyomtatva, a hatósági információk pedig a kártya hátuljára.

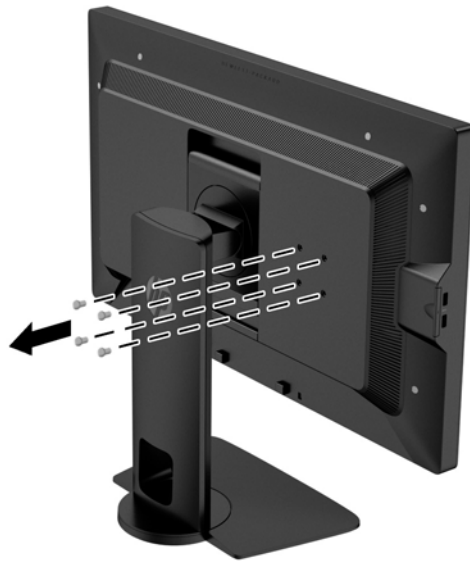


Eszköz csatlakoztatása a monitor hátuljához

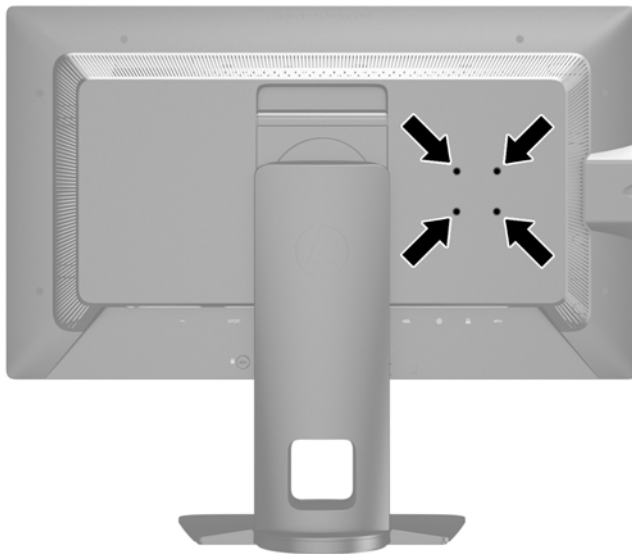
A monitor hátulján négy 40 mm x 40 mm VESA szabványú illesztőfurat található, amelyek egy eszköz rögzítésére használhatók, ahogyan egy SDI vagy HDMI átalakító.

1. Távolítsa el a monitor hátulján található VESA illesztőfuratokból a dugókat.

 **MEGJEGYZÉS:** A dugók kipattintásához kis méretű csavarhúzó használatára lehet szükség.

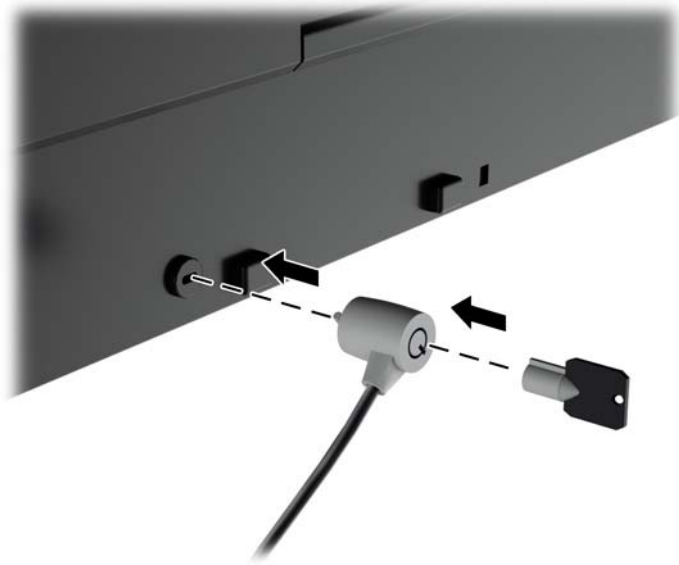


2. Rögzítse az eszközt a monitor hátuljához.



Kábelzár felhelyezése

A monitort rögzítheti egy fix tárgyhoz a HP-tól külön beszerezhető kábelzárral.



4 A monitor használata

Szoftverek és segédeszközök

A monitorhoz mellékelt lemez olyan fájlokat tartalmaz, amelyeket a számítógépre telepíthet:

- egy .INF (információs) fájl
- képszínillesztő (ICM) fájlok (mindegyik kalibrált színtérhez egy)
- ügyfél és kiszolgáló bizonyítványok a Z27x webes felületen keresztül végzett távoli felügyelethez
- Z27x USB szoftverfejlesztői csomag (SDK) Linux, Windows, és Mac operációs rendszerhez
- minta StudioCal XML kalibrációs fájlok

 **MEGJEGYZÉS:** Ha a monitorhoz nem tartozott lemez, a fent felsorolt elemek letölthetők a HP monitorokat támogató weboldaláról. Lásd: [Letöltés az Internetről 27. oldal](#) (ebben a fejezetben).


Az információs fájl

Az .INF fájl a Microsoft Windows operációs rendszerek által használt monitor-erőforrásokat definiál, hogy biztosítsa a monitor kompatibilitását a számítógép grafikus adapterével.

Ez a monitor kompatibilis a Microsoft Windows Plug and Play telepítőrendszerével, és a monitor az .INF fájl telepítése nélkül is megfelelően fog működni. A monitor Plug and Play kompatibilitásához szükséges, hogy a számítógép grafikus kártyája megfeleljen a VESA DDC2 szabványnak, és a monitor közvetlenül a grafikus kártyához kapcsolódjon. A Plug and Play telepítés nem működik különálló BNC típusú csatlakozókon vagy elosztó puffereken/dobozokon keresztül.

Az ICM színillesztő fájl

Az .ICM fájlok adatfájlok, amelyek a grafikus programok számára konzisztens színillesztést biztosítanak a monitor kijelzője és a nyomtató, illetve a lapolvasó és a monitor kijelzője között. Ez a fájl az e szolgáltatást támogató grafikus programban aktiválódik.

 **MEGJEGYZÉS:** Az ICM színprofil az International Color Consortium (ICC) profilformátum-szabványának megfelelően van kialakítva.


Az .INF és .ICM fájlok telepítése

Miután megállapította, hogy frissítésre van szüksége, telepítheti az .INF és .ICM fájlokat a lemeztől, vagy letöltheti őket.

Telepítés a lemeztől

Ahhoz, hogy az .INF és .ICM fájlokat a lemeztől a számítógépre telepítse, kövesse az alábbi lépéseket:

1. Helyezze be a lemezt a számítógép optikai meghajtójába. Megjelenik a lemez menüje.
2. Olvassa el a **HP monitor szoftverinformációi** fájlt.
3. Válassza az **Install Monitor Driver Software** (Monitor illesztőprogram-szoftverének telepítése) lehetőséget a monitor illesztőprogramjának telepítéséhez.
4. Kövesse a képernyőn megjelenő utasításokat.
5. Győződjön meg arról, hogy a Windows vezérlőpultján elérhető **Képernyő segédeszközben** a megfelelő felbontás- és frissítésértékek jelennek meg.

 **MEGJEGYZÉS:** Lehetséges, hogy telepítési hiba esetén a digitálisan aláírt .INF és .ICM monitorfájlokat manuálisan kell telepítenie a lemeztől. Nézze meg a lemezen a HP monitor szoftverinformációit tartalmazó fájlt.


Letöltés az Internetről

Az .INF és .ICM fájlok legfrissebb verziójának a HP monitorok támogató weboldaláról való letöltéséhez kövesse az alábbi lépéseket:

1. Keresse fel a <http://www.hp.com/support> webhelyet, és válassza ki a országot és nyelvet.
2. Válassza az **Illesztőprogramok és letöltések** hivatkozást, majd írja be a **Z27x** kifejezést a keresőmezőbe, és nyomja meg a **Mehet** gombot.
3. Válassza ki a készülék típusát, majd adja meg a nyelvet és az operációs rendszert.
4. Kövesse az utasításokat, és töltsse le a szoftvert.

A firmware frissítése


A HP azt javasolja, hogy ellenőrizze, rendelkezésre áll-e frissített kijelző firmware, és telepítse a legújabb firmware-t, ha elérhető.

 **MEGJEGYZÉS:** A monitor belső processzora – amely a firmware frissítéséhez szükséges – alapértelmezésben le van tiltva. A monitor firmware frissítése előtt engedélyeznie kell a processzort. A Képernyőmenüben válassza a **Management** (Kezelés) > **Manage Internal Processor** (Belső processzor kezelése) elemet, és a processzor bekapcsolásához válassza az **Enable** (Engedélyez) lehetőséget. Amennyiben közvetlenül a firmware frissítésének megkísérlése előtt kapcsolta be a processzort, várjon körülbelül egy percig a belső processzor teljes betöltődéséig.


A firmware frissítéséhez USB-n keresztül:


1. Ellenőrizze az aktuális firmware verziót.

- a. Nyomjon meg egy tetszőleges gombot az elülső takarólemezen.
- b. Nyomja meg a Képernyőmenü alján a **Menü megnyitása** gombot.
- c. Válassza az **Information** (Információ) elemet az aktuális firmware verzió megtekintéséhez.

 **TIPP:** A Z27x gyári beállítása szerint Display Info... (Kijelző információ...) parancsikon érhető el a takarólemez negyedik gombjának megnyomásával. Ezt az információt ezen a parancsikonon keresztül érheti el, kivéve, ha a takarólemez gombjainak funkcióit át nem állították. Ez a tájékoztató oldal jelzi azt is, hogy a belső processzor be- vagy ki van kapcsolva.

2. A legújabb firmware megkeresése a weben.
 - a. Keresse fel a <http://www.hp.com/support> webhelyet, és válassza ki az ország régióját.
 - b. Válassza az **Illesztőprogramok és letöltések** hivatkozást, majd írja be a **Z27x** kifejezést a keresőmezőbe, és nyomja meg a **Mehet** gombot.
 - c. Válassza ki a készülék típusát, majd adja meg a nyelvet és az operációs rendszert.
 - d. Tekintse meg a „HP Z27x Firmware frissítés” alatt felsorolt legújabb firmware verziókat, és ellenőrizze, hogy rendelkezésre áll-e a jelenleg telepített firmware-nél újabb verzió.
 - e. Töltse le a firmware-t egy USB flash meghajtóra. A következő USB meghajtó formátumok támogatottak: FAT, FAT32, NTFS.
3. Helyezze be a legújabb firmware-t tartalmazó USB flash meghajtót egy DreamColor USB portbe, és a firmware telepítéséhez kövesse a képernyőn megjelenő utasításokat.

 **MEGJEGYZÉS:** A firmware tömörített, aláírt tar-fájlként érhető el. A telepítés előtt ne tömörítse ki a fájlt.

 **VIGYÁZAT!** A telepítés alatt a monitor kijelzője elsötétül, és az elülső panelen a LED sárgán villog. A monitort ne kapcsolja ki a firmware frissítés közben.



Előzetesen beállított színtér kiválasztása

A Z27x gyárilag előzetesen beállított kalibrált színtereket kínál, amely számos különböző, szín szempontjából kritikus munkafolyamathoz használható, beleértve a vizuális hatásokat, animációt,

helyszíni/média megtekintést, professzionális fényképezést, terméktervezést, nyomdai/nyomdai előkészítési alkalmazásokat, grafikai anyagokat és számos egyebet. Öt ipari szabványú színtér biztosított a kijelző natív színskálájának eléréséhez használható két különböző móddal együtt. A következő táblázat az öt rendelkezésre bocsátott standard színtérrel kapcsolatosan sorol fel információkat.

Előbeállítás neve	Piros alapszín (u'v')	Zöld alapszín (u'v')	Kék alapszín (u'v')	Fehér pont	Gamma	Fényesség
sRGB	0,451, 0,523	0,125, 0,563	0,175, 0,158	D65	sRGB	250 cd/m ²
sRGB D50	0,451, 0,523	0,125, 0,563	0,175, 0,158	D50	sRGB	250 cd/m ²
AdobeRGB	0,451, 0,523	0,076, 0,576	0,175, 0,158	D65	2,2	250 cd/m ²
BT.709	0,451, 0,523	0,125, 0,563	0,175, 0,158	D65	2,4	100 cd/m ²
BT.2020	0,557, 0,516	0,056, 0,587	0,159, 0,126	D65	2,4	100 cd/m ²
DCI P3	0,496, 0,526	0,099, 0,578	0,175, 0,158	P3	2,6	48 cd/m ²

Továbbá, a Native (Natív) előzetes beállítás hozzáférést kínál a kijelző natív színskálájához. Ez az előzetes beállítás úgy lett kalibrálva, hogy D65-ös fehér ponttal és 2,2-es gammával rendelkezzen.

Előzetesen beállított színtér kiválasztása:

1. Nyomjon meg egy tetszőleges gombot az elülső takarólemezen.
2. Nyomja meg a Képernyőmenü alján a **Menü megnyitása** gombot.
3. Válassza a **Color Space** (Színtér) lehetőséget a színtérkonfiguráció képernyő megjelenítéséhez.
4. A **Fel/le** gombokkal navigáljon a kívánt színtérre, majd nyomja meg a **Kiválasztás** gombot a színtér aktiválásához.

A fényesség beállítása

Bár mindegyik előzetes beállítás egy adott fényességi szintre kalibrált, a fényesség kalibrálás után is beállítható. Az összes kalibrált színtér előzetes beállítás fényesség tartománya 48 és 250 cd/m² érték között állítható be. A natív előzetes beállítás a kijelző maximális fényességének 0 és 100%-a között állítható be.



MEGJEGYZÉS: A LED-ek feszültségre adott válasza miatt, minél inkább elállítja a kalibrált értéktől a fényességet, annál kevésbé lesz pontos a Képernyőmenü által megjelenített fényesség érték. A HP azt javasolja, hogy a monitort a munkavégzéshez szükséges fényesség értékre kalibrálja.

A fényesség beállítása:

1. Nyomjon meg egy tetszőleges gombot az elülső takarólemezen.
2. Nyomja meg a Képernyőmenü alján a **Menü megnyitása** gombot.
3. Válassza a **Color Space** (Színtér) lehetőséget a színtérkonfiguráció képernyő megjelenítéséhez.
4. A **Fel/le** gombokkal navigáljon az **Adjust Luminance** (Fényesség beállítása) lehetőségre, majd nyomja meg a **Select** (Kiválasztás) gombot a fényesség aktiválásához.
5. Használja a **Növelés/csökkentés** gombokat a fényesség kívánt szintre való állításához.



MEGJEGYZÉS: Az **Adjust Luminance** (Fényesség beállítása) lehetőség megjeleníti az aktuális fényesség értéket a menü beállítás jobb oldalán.

A Z27x képbeállítási opciók megértése

A Z27x számos olyan speciális képbeállítási opciót tartalmaz, amelyek teljesítik a média- és szórakoztatóipar által támasztott speciális munkafolyamatokat. A következő rész ezeket a funkciókat ezen munkafolyamatokban való alkalmazásuk szemszögéből mutatja be.

Use Video Levels (Videoszintek használata) (16–235)

Ez az opció azzal a céllal jött létre, hogy támogassa a fekete alatti területet, és a fehér feletti területet tartalmazó "törvényes video" jelek pontos megjelenítését. Az ilyen típusú jelekkel általában akkor találkozhatunk, ha olyan videojelekkel dolgozunk, amelyek a teljes ITU-R BT.709 standardnak megfelelnek, mivel ez a standard lehetővé teszi a feketén és a fehérén túlmenő értékeket, ahelyett, hogy a feketét és a fehéret abszolút értéként kezelnek.

Ezekkel a jelekkel általában a következő helyzetekben találkozhatunk:

- Olyan videorögzítő és videolejátszó kártyák HDMI vagy HD-SDI kimeneteinek megtekintése, mint például AJA Kona vagy Blackmagic Design DeckLink
- Egy kép megtekintése egy nem lineáris videoszerkesztő program Szerkesztő/Szerkesztés/Előnézet ablakában
- Felhasználói Blu-Ray/DVD-lejátszó kimenetének megtekintése

Ezekben a helyzetekben a videojel általában magában foglalja a BT.709 fekete alatti és a fehér feletti területet. Amennyiben ez a beállítás nem aktivált, számítógépes monitoron való megtekintéskor a feketék és az árnyékok világosabbak, a fehérek pedig sötétebbek lesznek, és a színek telítettsége kisebb lesz, mint amit a jel ténylegesen tartalmaz.

Amennyiben a beállítás aktivált, a rendszer a feketét a 16-os szinten 8 bit értékénél, a fehéret a 235-ös szinten 8 bit értékénél vágja le (10 bit esetén a levágásra a 64-es és 960-as szinten kerül sor). A rendszer a jelet ekkor újratérképezi, hogy a jel a megfelelő vizuális tartományban jelenjen meg.

Fontos figyelembe venni, hogy a forrás és a forrásvideo előfeldolgozása határozza meg, hogy engedélyezni kell-e ezt a beállítást vagy sem, de a legtöbb esetben sokkal pontosabb kép érhető el, ha engedélyezi ezt a beállítást. Vegye figyelembe, hogy ezen beállítás engedélyezését követően szükség lehet a szerkesztőalkalmazás-felület fényességének beállítására.

A videoszintek használata:

1. Nyomjon meg egy tetszőleges gombot az elülső takarólemezen.
2. Nyomja meg a Képernyőmenü alján a **Menü megnyitása** gombot.
3. Válassza az **Image Adjustment** (Képbeállítás) lehetőséget a beállítási opciók képernyő megjelenítéséhez.
4. A **Fel/le** gombokkal navigáljon az **Use Video Levels** (Videoszintek használata) lehetőségre, majd nyomja meg a **Select** (Kiválasztás) gombot a kiválasztásához. A beállítás ki lesz jelölve, amikor aktív.

A képkocka túlpásztázása

Annak ellenére, hogy a Z27x a kép összes képpontját megjeleníti, médiának készített videoanyagok vagy egy szerkesztés áttekintésekor előnyös lehet a kép túlpásztázott módban való megtekintése,

ugyanúgy, mint ahogyan az a felhasználói digitális televízió megjelenik. Az Overscan Frame by 5% (Képkocka túlpasztázása 5%-kal) beállítás kinagyítja a képet, így a képkockának csak az Action Safe (Zavarmentes) zónán belüli része jelenik meg. Az Action Safe meghatározás szerint az a terület, amely a képkocka szélétől számított 5%-on belül kezdődik.

A képkocka túlpasztázása üzemmód használatához:

1. Nyomjon meg egy tetszőleges gombot az elülső takarólemezen.
2. Nyomja meg a Képernyőmenü alján a **Menü megnyitása** gombot.
3. Válassza az **Image Adjustment** (Képbeállítás) lehetőséget a beállítási opciók képernyő megjelenítéséhez.
4. A **Fel/le** gombokkal navigáljon az **Overscan Frame by 5%** (Képkocka túlpasztázása 5%-kal) lehetőségre, majd nyomja meg a **Select** (Kiválasztás) gombot a kiválasztásához. A beállítás ki lesz jelölve, amikor aktív.

Csak a kék csatorna megjelenítése

Mivel az emberi szem kevésbé érzékeny a kék színt érintő változásokra, a legtöbb tömörítési és kódolási algoritmus a legkisebb sáv szélességet rendeli hozzá a kék csatornához. Ennek köszönhetően a tömörítési/kódolási hibák a legegyszerűbben a kék csatorna megtekintésekor láthatók. A Z27x lehetővé teszi, hogy a felhasználó csak a kék csatornát tekintse meg, ideiglenesen kikapcsolva a vörös és zöld csatornát, így leellenőrizhető, hogy a kép rendelkezik-e ezekkel a hibákkal.

Csak a kék csatorna megtekintése:

1. Nyomjon meg egy tetszőleges gombot az elülső takarólemezen.
2. Nyomja meg a Képernyőmenü alján a **Menü megnyitása** gombot.
3. Válassza az **Image Adjustment** (Képbeállítás) lehetőséget a beállítási opciók képernyő megjelenítéséhez.
4. A **Fel/le** gombokkal navigáljon az **Show Blue Channel Only** (Csak a kék csatorna megjelenítése) lehetőségre, majd nyomja meg a **Select** (Kiválasztás) gombot a kiválasztásához. A beállítás ki lesz jelölve, amikor aktív.

A Z27x képaránykezelési beállításainak használata

A Z27x számos olyan különleges képaránykezelési beállítást tartalmaz, amely jóval meghaladja a szokásos számítógépes monitorokon elérhetőket. Ez a rész ezeket a beállításokat tárgyalja, és ezen beállítások speciális munkafolyamatokba való integrálásának a módjára összpontosít.

A „Fill To” (Kitöltés) beállítások

Ezeket a beállításokat annak a meghatározására használják, hogy a forrásbemenet hogyan jelenjen meg a képernyőn, ha felbontása eltér a monitor 2560×1440-es natív felbontásától.

Fill to Source Aspect Ratio (Proportional) (Kitöltés a forrás képaránya szerint [arányos])

Ez a beállítás megtartja a forrásbemenet képarányát, a lehető legnagyobb téve a képet, középre helyezve azt a monitoron, és 0% feketét használva a képernyő kihasználatlan területeinek kitöltéséhez. Például, a 16×9-esnél keskenyebb forrásbemenetet a rendszer teljes magasságban megjeleníti, fekete sávot helyezve a forráskép bal és jobb oldalához. A 16×9-esnél szélesebb forrásbemenetet a rendszer teljes szélességben megjeleníti, fekete sávot helyezve a forráskép felső és alsó oldalához.

A Kitöltés a forrás képaránya szerint az alapértelmezett beállítás, és a legtöbb munkafolyamat számára ez a legmegfelelőbb.

Fill to Entire Screen (Non-Proportional) (Teljes képernyő kitöltése [nem arányos])

Ez a beállítás torzítja a nem 16×9-es forrást, a monitor teljes 16×9-es képarányán kényszerítve ki annak megjelenítését. Az így kapott kép a teljes kijelzőt kitölti, és vízszintesen (keskenyebb képarányok) vagy függőlegesen (szélesebb képarányok) szét lesz húzva.

Használja a Teljes képernyő kitöltése beállítást, ha a forrás képaránya lényegtelen, és Ön a teljes képernyőt ki szeretné tölteni, függetlenül az ez által okozott torzítástól.

Fill to Screen Width (Proportional) (Képernyő teljes szélességének kitöltése [arányos])

Ez a beállítás olyan speciális munkafolyamatokhoz használható, ahol a forrásvideo keskenyebb, mint a monitor 16×9-es natív képaránya. Bizonyos film-munkafolyamatok esetén az animációk vagy a vizuális hatások 4×3-as képarányban való renderelése, majd a szélesvásznú megjelenítéshez a „közép kinyerésének” elvégzése szükséges. Amennyiben engedélyezett, ez a beállítás átméretezi a forrásképet, hogy a szélesség megfeleljen a monitor szélességének. Ekkor a forráskép függőlegesen középre kerül, és a rendszer a kép alját és tetejét levágja, és a 4×3-as képkocka 16×9-es „középre kinyert” lesz. A forráskép képaránya megmarad.

A Képernyő teljes szélességének kitöltése beállítást akkor kell használni, amikor a média vagy a szerkesztési folyamatok részeként függőleges középre kinyerés szükséges.

Fill to Screen Height (Proportional) (Képernyő teljes magasságának kitöltése [arányos])

Ez a beállítás olyan speciális munkafolyamatokhoz használható, ahol a forrásvideo szélesebb, mint a monitor 16×9-es natív képaránya. Bizonyos film-munkafolyamatok esetén a szélesebb forrásképarány 16×9-es vízszintes kinyerése szükséges. Amennyiben engedélyezett, ez a beállítás átméretezi a forrásképet, hogy a magasság megfeleljen a monitor magasságának. Ekkor a forráskép vízszintesen középre kerül, és a rendszer a kép alját és tetejét levágja, és a szélesebb képkocka 16×9-es „középre kinyert” lesz. A forráskép képaránya megmarad.

A Képernyő teljes magasságának kitöltése beállítást akkor kell használni, amikor a média vagy a szerkesztési folyamatok részeként vízszintes középre kinyerés szükséges.

Pixel-for-Pixel (Képpontról képpontra)

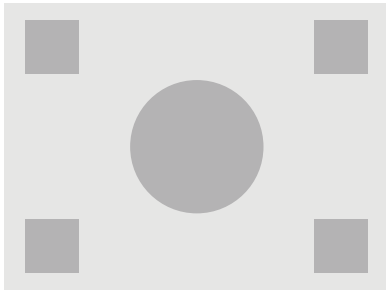
Ezt a beállítást olyan forrásvideo esetén kell használni, amelynek a felbontása alacsonyabb, mint a monitor natív, 2560×1440-es felbontása, és a képet átméretezés nélkül szeretné megtekinteni. Például, ha a forráskép felbontása 1920×1080-as, és le szeretné ellenőrizni a képpontokat, és meg szeretne győződni arról, hogy a megjelenített tartalom nem rendelkezik renderelési hibákkal, akkor használja ezt a beállítást.

Ez a beállítás speciális funkcióval rendelkezik abban az esetben, ha a forrásvideo felbontása nagyobb mint 2560×1440. Ezt a funkciót a következő részben mutatjuk be.

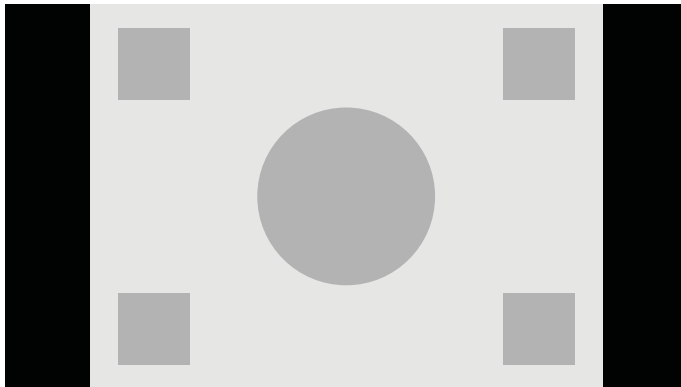
„Fill To” (Kitöltési) példák

A következő ábrák összefoglalják, hogy egy 4×3-as forráskép hogyan jelenik meg a „Fill to” (Kitöltési) beállítások használatával. A Fill to Screen Height (Képernyő teljes magasságának kitöltése) beállítás nem alkalmazható erre a forrásképarányra, ezért nem látható.

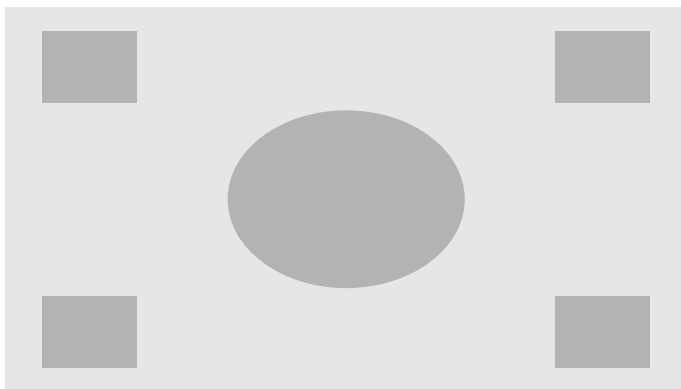
4-1. ábra: 4×3-as bemenő forrás



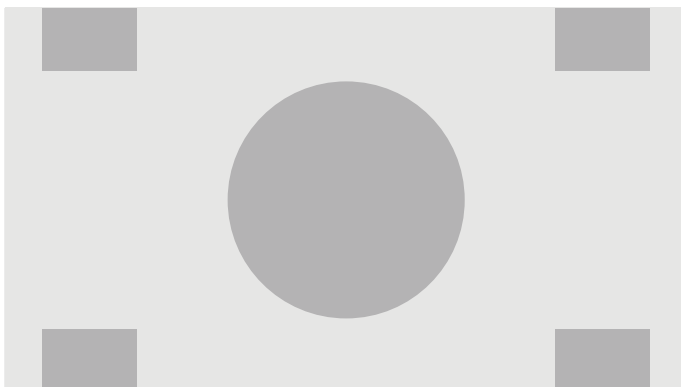
4-2. ábra: Kitöltés képarányra



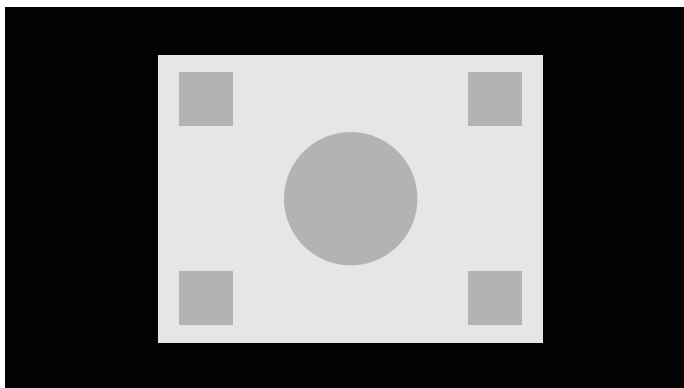
4-3. ábra: Fill to Entire Screen (Teljes képernyő kitöltése)



4-4. ábra: Fill to Screen Width (Képernyő teljes szélességének kitöltése)




4-5. ábra: Pixel-for-Pixel (Képpontról képpontra)



A forrásvideo képernyőn való megjelenítési módjának módosítása:

1. Nyomjon meg egy tetszőleges gombot az elülső takarólemezen.
2. Nyomja meg a Képernyőmenü alján a **Menü megnyitása** gombot.
3. Válassza az **Image Adjustment** (Képbeállítás) lehetőséget a beállítási opciók képernyő megjelenítéséhez.
4. Válassza az **Aspect Ratio Display** (Képarány megjelenítés) beállítást a megjelenítési beállítások megjelenítéséhez.
5. A **Fel/le** gombokkal navigáljon a kívánt aktív beállításra, majd nyomja meg a **Select** (Kiválasztás) gombot az aktiválásához.

 **MEGJEGYZÉS:** Az Aspect Ratio Display (Képarány megjelenítés) oldal a könnyű elérhetőség érdekében a takarólemez egy funkciógombjához rendelhető. A takarólemez funkciógombjaihoz való hozzárendeléssel kapcsolatosan lásd: [A takarólemezen lévő gombok funkcióinak módosítása 39. oldal.](#)

Munkavégzés 2K és 4K digitális mozikép formátumokkal

A Z27x közvetlenül támogatja a 2048×1080-as és a 4096×2160-as képformátumokat (méreteket), a Digital Cinema Initiatives (DCI) Digitális mozirendszer műszaki jellemzőkben felsoroltak szerint. A következő táblázat a támogatott formátumokat sorolja fel.

DCI szint	Vízszintes képpontok	Függőleges képpontok	Képkockasebesség
1	4096	2160	24,00
2	2048	1080	48,00
3	2048	1080	24,00
TBD*	2048	1080	60,00

** A jelen dokumentum kiadásakor a 60 képkocka/másodperc 2K-formátumot a DCI hivatalosan még nem kódolta. A Z27x a jövőbeli használat és kódolás megelőlegezéséért támogatja ezt a formátumot.*

A kijelző ezenkívül támogatja a DCI képméreten belüli két, 1,85:1 és 2,39:1 standard képarányhoz kapcsolódó képaránymaszkolást. A DCI képaránymaszkolás kiválasztásakor a rendszer maszkolja a forrásvideót, hogy csak az adott képarányon belüli képpontokat jelenítse meg. A következő táblázat

felsorolja azokat az aktív képpontokat, amelyek az egyes képtárolók és képarányok esetén megjelennek.


DCI tároló mérete	Oldalarány	Vízszintes aktív képpontok	Függőleges aktív képpontok
4096 × 2160	1,85:1	3996	2160
4096 × 2160	2,39:1	4096	1716
2048 × 1080	1,85:1	1998	1080
2048 × 1080	2,39:1	2048	858

Végül, a 4K bemeneti felbontások speciális megjelenítési módjai is biztosítottak a 4K tartalom Z27x eszközön történő megjelenítéséhez.

A digitális mozi megjelenítési beállítások használata

Az összes digitális mozi megjelenítési beállítás a Képernyőmenü Main Menu (Főmenü) > Image Adjustment (Képbeállítás) > Aspect Ratio Display (Képarány megjelenítés) oldalán található. Ezek a beállítások nem érhetők el, és a menübeállítás elsötétített, kivéve, ha az aktív videobemeneten keresztül a következő felbontások vannak megjelenítve:

- 2048 × 1080
- 4096 × 2160
- 3840 × 2160

 **MEGJEGYZÉS:** Bár a Digital Cinema Options (Digitális mozi beállítások) menü elérhető 3840 × 2160-as felbontáson, a képaránybeállítások nem érhetők el, mert a 3840 × 2160 nem DCI tárolóméret.

A digitális mozi megjelenítési beállítások elérése:

1. Csatlakoztassa a számítógépet vagy a videoeszközt a 2048 × 1080 vagy 4096 × 2160 felbontásra beállított monitorhoz.
2. Nyomjon meg egy tetszőleges gombot az elülső takarólemezen.
3. Nyomja meg a Képernyőmenü alján a **Menü megnyitása** gombot.
4. Válassza az **Image Adjustment** (Képbeállítás) lehetőséget a beállítási opciók képernyő megjelenítéséhez.
5. Válassza az **Aspect Ratio Display** (Képarány megjelenítés) beállítást a megjelenítési beállítások megjelenítéséhez.
6. Válassza a **Digital Cinema Options** (Digitális mozi beállítások) lehetőséget a digitális mozi beállítások megjelenítéséhez.

A Digital Cinema Options (Digitális mozi beállítások) oldal Image Region (Képterület) részében a következő DCI Aspect Ratio (DCI képarány) beállítások érhetők el.

Show Entire DCI Container (A teljes DCI méret megjelenítése)

Ez az alapértelmezett beállítás, és a teljes DCI 2048 × 1080 vagy 4096 × 2160 képkockát megjeleníti.

Crop to DCI 1.85:1 Aspect Ratio (Levágás DCI 1,85:1 képarányra)

Ez a beállítás levág 25 képpontot a képkocka bal és jobb széléről (2048-as szélességű források esetén, 50 képpontot a 4096-os szélességű források bal és jobb széléről). Az így kapott képet a rendszer az előző részben bemutatott Aspect Ratio Display (Képarány megjelenítés) beállítások használatával jeleníti meg.

Crop to DCI 2.39:1 Aspect Ratio (Levágás DCI 2,39:1 képarányra)

Ez a beállítás levág 111 képpontot a képkocka felső és alsó széléről (2048-as szélességű források esetén, 222 képpontot a 4096-os szélességű források felső és alsó széléről). Az így kapott képet a rendszer az előző részben bemutatott Aspect Ratio Display (Képarány megjelenítés) beállítások használatával jeleníti meg.

Show Cropped Region (Levágott terület megjelenítése)

Ezen beállítás engedélyezésekor a rendszer ahelyett, hogy levágná és átméretezné a képet a kiválasztott képarányra, a képet nem méretezi át, hanem a kívánt képarányon kívül eső területre részlegesen átlátszó fekete maszk kerül. Ez a beállítás akkor hasznos, ha például le szeretné ellenőrizni a felső sort egy 2,39:1-es képarány esetén, és meg szeretné nézni, hogy mely információk lesznek elérhetők, és szükség van-e a felső rész beállítására átméretezésen keresztül.

Set Cropped Region Opacity (Levágott terület átlátszatlanságának beállítása)

Ez a beállítás akkor érhető el, ha a Show Cropped Region (Levágott terület megjelenítése) aktív, és lehetővé teszi, hogy megadja a levágott területre alkalmazott átlátszatlanság mértékét. Állítsa be szükség szerint a képkocka aktív és levágott területei közötti kívánt egyensúly eléréséhez.

Displaying 4K Source Video (4K forrásvideo megjelenítése)

Annak ellenére, hogy csak 2560 × 1440-es natív felbontással rendelkezik, a Z27x képes a 4096 × 2160-as vagy 3840 × 2160-as bemeneti jelek fogadására és megjelenítésére. Több méretezési és megjelenítési beállítás áll rendelkezésre. A 4K-forrású video legjobb minőségű megjelenítéséhez a Z27x eszközön, a méretezési algoritmust speciálisan úgy állították be, hogy természetes hatású méretezést biztosítson, bármilyen élesség- vagy élvjavítás nélkül.

Amikor 4096 × 2160-as vagy 3840 × 2160-as jelet küldenek a monitorra, a Digital Cinema Options (Digitális mozi beállítások) oldal 4K Sources (4K-források) részében a következő méretezési beállítások érhetők el: Ha kiválasztották a DCI képarány-levágást, ezek a beállítások a kép levágása után lesznek alkalmazva.

Obey Aspect Ratio (Képarány megtartása) megjelenítési beállítás

Ez az alapértelmezett beállítás a képet az Aspect Ratio Display (Képarány megjelenítés) beállításához kiválasztott „Fill to” (Kitöltés) beállításnak megfelelően jeleníti meg. Ezen beállításokkal kapcsolatos információkért lásd: [A Z27x képaránykezelési beállításainak használata 31. oldal](#).

Scale and Show Center Extraction (Méretezés és közép kinyerés megjelenítése)

Ha kiválasztott, a képkocka 16×9-es középső területe úgy jelenik meg, hogy a középső területen kívül eső területek le lesznek vágva, a korábban tárgyalt Fill to Screen Height (Képernyő teljes magasságának kitöltése) beállításához hasonlóan. A bal oldalra való kinyerés után látható kép mennyisége attól függ, hogy a teljes méretet megjelenítik-e, vagy csak egy képarányt jelenítenek meg.

Scale and Show Left Side of Frame (Méretezés és a képkocka bal oldalának megjelenítése)

Ha kiválasztott, a képkocka 16×9-es bal szélső területe úgy jelenik meg, hogy a bal területen kívül eső területek le lesznek vágva, a korábban tárgyalt Fill to Screen Height (Képernyő teljes magasságának kitöltése) beállításhoz hasonlóan. A bal oldalra való kinyerés után látható kép mennyisége attól függ, hogy a teljes méretet megjelenítik-e, vagy csak egy képarányt jelenítenek meg.

Scale and Show Right Side of Frame (Méretezés és a képkocka jobb oldalának megjelenítése)

Ha kiválasztott, a képkocka 16×9-es jobb szélső területe úgy jelenik meg, hogy a jobb területen kívül eső területek le lesznek vágva, a korábban tárgyalt Fill to Screen Height (Képernyő teljes magasságának kitöltése) beállításhoz hasonlóan. A bal oldalra való kinyerés után látható kép mennyisége attól függ, hogy a teljes méretet megjelenítik-e, vagy csak egy képarányt jelenítenek meg.

Show 4K Source Video Pixel-for-Pixel (4K-forrású video megjelenítése képpontról képpontra)

Ha az Aspect Ratio Display (Képarány megjelenítés) beállítása Pixel-for-Pixel (Képpontról képpontra), és a 4K Source (4K-forrás) beállítás Obey Aspect Ratio (Képarány megtartása) megjelenítési módra állított, a 4096 × 2160-as és a 3840 × 2160-as forrásvideo képpontról képpontra jeleníthető meg. Két különböző megjelenítési beállítás érhető el: Show 4K Corner (4K sarok megjelenítése) és Scroll 4K Region (4K terület görgetése). Ezen két beállítás eléréséhez az szükséges, hogy egy adott funkció hozzá legyen rendelve a takarólemezen található négy funkciógomb egyikéhez. A takarólemez funkciógombjaihoz való hozzárendeléssel kapcsolatosan lásd: [A takarólemezen lévő gombok funkcióinak módosítása 39. oldal](#). A következő részek ezen két beállítás használatát mutatják be.

Next 4K Corner (Következő 4K-sarok)

A 4K-forrás képpontról képpontra történő megtekintésekor nyomja meg a Next 4K Corner (Következő 4K-sarok) gombot a következő öt pozíció közötti – sorrendben való – váltáshoz:

- Képkocka közepe
- Bal felső sarok
- Jobb felső sarok
- Bal alsó sarok
- Jobb alsó sarok

A gomb egyes megnyomására a kép átvált az öt pozíció között, amíg a Pixel-for-Pixel (Képpontról képpontra) beállítás meg nem jelenik.

Scroll 4K Region (4K terület görgetése)

Amikor a 4K forrást képpontról képpontra tekinti meg, nyomja meg a Scroll 4K Region (4K terület görgetése) gombot a navigációs nyilak megjelenítéséhez, amelyekkel a képkockát a kívánt területre mozgathatja. Ha ez a beállítás engedélyezett, akkor megjelenik egy előugró ablak a monitor jobb alsó részén, amely a teljes 4K képet mutatja, és jelzi a teljes képernyőn mutatandó érdekelt területet. Az irány-takarógombbal tolhatja el az érdekelt területet. Ha ezt a lehetőséget kikapcsolja, akkor az előugró ablak eltűnik, de az érdekelt terület továbbra is megjelenik.

A kép a képben (PIP) és a kép a kép mellett (PBP) használata

A monitor egyaránt támogatja a PIP megjelenítést, amikor egy forrás egy másik forrásra kerül rá, és a PBP megjelenítést, amikor az egyik forrás a másik forrás mellé kerül vízszintesen (fekvő tájolás esetén) vagy függőlegesen (álló tájolás esetén).

A PIP vagy PBP használatához:

1. Csatlakoztassa a másodlagos bemenő forrást a monitorhoz.
2. Nyomja meg az elülső takarólemezen lévő öt gomb egyikét a gombok aktiválásához, majd nyomja meg az alsó **Menü megnyitása** gombot a Képernyőmenü megnyitásához.
3. A Képernyőmenüben válassza a **PIP Control** (PIP vezérlés) > **PIP On/Off** (PIP be/ki) majd a **Picture-in-Picture** (Kép a képben) vagy a **Picture-beside-Picture** (Kép a kép mellett) lehetőség valamelyikét.
4. A monitor letapogatja a másodlagos bemenő jeleket, hogy egy érvényes bemenő jelet találjon, és azt a bemenő jelet fogja felhasználni a PIP/PBP képhez. Ha módosítani kívánja a PIP/PBP bemenetet, válassza a Képernyőmenüben a **PIP Input** (PIP bemenet) lehetőséget, majd a kívánt bemenetet (**DisplayPort**, **DisplayPort 2** vagy **HDMI**).
5. Amennyiben módosítani szeretné a **PIP Size** (PIP méret) elemet, a Képernyőmenüben válassza a **Enlarge** (Nagyítás), **Reduce** (Kicsinyítés), **Set to Maximum Size** (Maximális méretre állítás), **Set to Minimum Size** (Minimális méretre állítás) vagy **Reset to Default Size** (Visszaállítás alapértelmezett méretre) lehetőséget. Maximális méreten a PIP képpontról képpontra megjelenítést biztosít minden egyes, legfeljebb 2048 × 1080-as felbontású bemenetig. Ez elősegíti a PIP konfidencia monitorként való használatát. Ezzel a használattal kapcsolatos további információkért kérjük, tekintse meg a következő részt.
6. Ha módosítani kívánja a PIP helyzetét, válassza a Képernyőmenüben a **PIP Position** (PIP helyzete) lehetőséget, majd a **Top Left** (Bal felső), **Top Right** (Jobb felső) **Bottom Left** (Bal alsó) vagy **Bottom Right** (Jobb alsó) vagy **Fine Tune Position** (Pozíció finomhangolása) lehetőséget.

A PIP használata konfidencia monitorként

Mivel a PIP konfidencia monitorként való használatra tervezett – 100% méreten 1080- vagy 720-soros tartalomnál, beleértve a DCI 2K tartalmat is – a fő bemenetnél elérhető képbeállítások PIP esetén is használhatók. Az ezekkel a beállításokkal kapcsolatos információkért lásd: [A Z27x képbeállítási opciók megértése 30. oldal](#) és [Munkavégzés 2K és 4K digitális mozikép formátumokkal 34. oldal](#).

A PIP-en belül a következő beállítások érhetők el. Alapértelmezésben egyik sem engedélyezett.

Use Video Levels (Videoszintek használata) (16–235)

Amennyiben olyan videorögzítő kártya videojelményét követi nyomon, mint AJA Kona vagy Blackmagic Design Decklink, ezt a beállítást általában engedélyezni kell, mert a video utófeldolgozási munkafolyamatoknál általában videoszinteket használnak.

Overscan Within PIP (PIP-en belüli túlpásztázás)

Használja ezt a beállítást, amennyiben meg szeretné tekinteni, hogy a videokimenet miként jelenik meg felhasználói TV-készüléken. Ez különösen fontos abban az esetben, ha meg szeretne győződni róla, hogy felhasználó TV-készüléken a képernyő alsó részére kerülő grafika szélei megfelelőek-e, és nincs-e levágás.

Digital Cinema (Digitális mozi) beállítások

Ha 2048 × 1080-as jelet PIP-ként jelenít meg, akkor a monitort beállíthatja, hogy a teljes DCI tárolót megjelenítse, vagy a PIP-et 1,85:1 vagy 2,39:1 képarányra vágja le. Amennyiben egy adott képarányra végez kivágást, a PIP alakja a kiválasztott képarálynak megfelelően változik. A PIP szélein nem jelennek meg fekete sávok.

A takarélemezén lévő gombok funkcióinak módosítása

Az elülső takarélemezén felül lévő gombok alapértelmezett funkcióit úgy módosíthatja, hogy a gombok aktiválásakor gyorsan elérhesse az általában használt parancsokat.

A következő parancsok rendelhetők hozzá:

- Color Space Select (Színtér kiválasztás) – megjeleníti az elérhető, előzetes színtér beállítások listáját. Használja egy előzetes színtér beállításról egy másikra történő gyors váltáshoz. Ez a parancs alapértelmezésben az 1. funkciógombhoz rendelt.
- Adjust Luminance (Fényesség beállítása) – segítségével gyorsan módosíthatja a monitor fényesség beállításait. Ez a parancs alapértelmezésben a 3. funkciógombhoz rendelt.
- Video Input Select (Videobemenet kiválasztása) – megjeleníti az elérhető videobemenetek listáját, így szükség szerint egy másik bemenetre válthat. Ez a parancs alapértelmezésben a 2. funkciógombhoz rendelt.
- Next Active Video Input (Következő aktív videobemenet) – használja ezt a parancsot az összes aktív videobemenet közötti gyors váltáshoz. Az aktív bemenet az a bemenet, amely jelet kap egy számítógéptől vagy egyéb videoforrástól.
- Aspect Ratio Display (Képarány megjelenítés) – megjeleníti az Aspect Ratio Display almenüt, gyors hozzáférést kínálva ezen funkciók készletéhez.
- Video Levels (16–235) On / Off (Videoszintek (16–235) Be / Ki) – segítségével gyorsan átválthat a teljes tartományú és a csökkentett tartományú videobemenetek között. Amikor letiltott, ez a parancs „Video Levels (16–235) On” beállításként jelenik meg, amikor engedélyezett, akkor ez a parancs „Video Levels (16–235) Off” beállításként jelenik meg.
- Overscan On / Off (Túlpásztázás Be / Ki) – segítségével gyorsan engedélyezheti és letilthatja a video túlpásztázást. Amikor letiltott, ez a parancs „Overscan On” beállításként jelenik meg, amikor engedélyezett, akkor ez a parancs „Overscan Off” beállításként jelenik meg.
- Blue-Only Mode On / Off (Csak kék mód Be / Ki) – segítségével gyorsan engedélyezheti és letilthatja a csak kék mód megjelenítését. Amikor letiltott, ez a parancs „Blue-Only Mode On” beállításként jelenik meg, amikor engedélyezett, akkor ez a parancs „Blue-Only Mode Off” beállításként jelenik meg.
- Scroll 4K Region (4K terület görgetése) – használja ezt a beállítást a képpontról képpontra megjelenített 4K kép görgetéséhez. Ezen paranccsal kapcsolatos információkért lásd: [Show 4K Source Video Pixel-for-Pixel \(4K-forrású video megjelenítése képpontról képpontra\) 37. oldal.](#)
- Next 4K Corner (Következő 4K sarok) – használja ezt a beállítást egy képpontról képpontra megjelenített 4K kép egyik pozíciójáról egy másik pozíciójára történő váltáshoz. Ezen paranccsal kapcsolatos információkért lásd: [Show 4K Source Video Pixel-for-Pixel \(4K-forrású video megjelenítése képpontról képpontra\) 37. oldal.](#)
- PIP On / Off (PIP Be / Ki) – segítségével gyorsan be- és kikapcsolhatja a konfidencia monitornak szánt PIP-et. Amikor letiltott, ez a parancs „PIP On” beállításként jelenik meg, amikor engedélyezett, akkor ez a parancs „PIP Off” beállításként jelenik meg. Ezen használatlaltal kapcsolatos információkért lásd: [A PIP használata konfidencia monitorként 38. oldal.](#)

- Swap Primary / PIP Inputs (Elsődleges / PIP bemenetek közötti váltás) – használja ezt a beállítást az elsődleges és PIP bemenetek közötti gyors váltáshoz. Ezen beállítás használata nem igényli azt, hogy a PIP engedélyezve legyen, hanem csak konfigurált PIP-re van szüksége. Ebből kifolyólag ez a beállítás egy másik módszerként használható két bemenet közötti gyors váltáshoz.
- Next PIP Corner (Következő PIP sarok) – használja ezt a beállítást a PIP pozícióról pozícióra történő mozgatásához a képernyőn. A parancs ismételt használata a következő sorrendben mozgatja a PIP-et a képernyőn: Bal felső sarok, jobb felső sarok, bal alsó sarok, jobb alsó sarok.
- Show Display information (Kijelző információ megjelenítése) – ez a parancs a kijelzővel kapcsolatos hasznos információkat jelenít meg, mint: Display Mode (Megjelenítési mód), Active Color Space (Aktív színtér), Monitor Serial Number (Monitor sorozatszám), Firmware Revision (Firmware verzió) és Backlight Hours (Háttérvilágítás üzemórászáma). Ez a parancs alapértelmezésben a 4. funkciógombhoz rendelt.
- Show Color Space Information (Színtér információ megjelenítése) – ez a parancs hasznos információkat jelenít meg az aktuális színterről, beleértve az elsődleges koordinátákat, a fehér pont koordinátákat és a gamma értéket.
- Test Pattern Generator (Teszt minta generátor) – ez a parancs egy sor beépített tesztmintát jelenít meg, beleértve a feketét, fehéret, középszürkét, vöröset, zöldet és kéket. Ezek a minták, egy külső mérőeszközzel együtt, hasznosak lehetnek a kijelző kalibrálási pontosságának gyors ellenőrzéséhez a kalibrációk között.
- Empty (Üres) – ez a parancs töröl egy takarólemez-funkciógombot. Kiválasztásakor a címke nem lesz üres.

A takarólemezen lévő gombok funkcióinak módosításához:

1. Nyomja meg az elülső takarólemezen lévő öt gomb egyikét a gombcímkék megjelenítéséhez, majd nyomja meg az alsó **Open menu** (Menü megnyitása) gombot a Képernyőmenü megnyitásához.
2. A Képernyőmenüben válassza a **Menu and Message Control** (A menü és az üzenetek vezérlése) > **Configure Function Buttons** (Funkciógombok konfigurálása) lehetőséget, majd válassza ki a rendelkezésre álló lehetőségek egyikét ahhoz a gombhoz, amelyet újra kíván konfigurálni.

A takarólemezen lévő funkciógomb-mód módosítása

Alapértelmezésben, ha megnyom egy gombot a takarólemezen, a gombok bal oldalán megjelenik egy menü, amely megjeleníti az egyes gombokhoz társított parancsokat. A menü megjelenítésekor nyomja meg a kívánt gombot egy hozzárendelt parancs végrehajtásához. Amint megismerte a menükonfigurációt, kikapcsolhatja a funkciógomb megnyomásához társuló címkét, és a parancs végrehajtásához egyszerűen csak meg kell nyomnia a kívánt gombot a takarólemezen. Ez csak a funkciógombhoz társított címkemegjelenítést tiltja le, a funkciógomb-parancsokat nem. A Képernyőmenü megnyitásakor a funkciócímkék megjelennek.

A takarólemezen lévő funkciógomb-módok módosításához:

1. Nyomja meg az elülső takarólemezen lévő öt gomb egyikét a gombok aktiválásához, majd nyomja meg az alsó Open Menu (Menü megnyitása) gombot a Képernyőmenü megnyitásához. (Amennyiben már bekapcsolta ezt a módot, a Képernyőmenü megnyitásához nyomja meg a takarólemezen található alsó funkciógombot.)
2. A Képernyőmenüben nyomja meg a **Menu and Message Control** (A menü és az üzenetek vezérlése) > **Function Button Mode** (Funkciógomb-mód) gombot, és válassza ki a következő funkciók egyikét.

- a. Válassza az **Open Button Label First** (Először a gombcímke megnyitása) lehetőséget a gombcímkek megjelenítéséhez egy takarólemez-gomb megnyomásakor.
- b. Válassza az **Execute Command on First Press** (Parancs végrehajtása az első megnyomásakor) lehetőséget egy parancs azonnali végrehajtásához egy takarólemez-gomb megnyomásakor.

A takarólemezen lévő gombok LED-jeinek módosítása

A takarólemezen lévő gombok LED-jei automatikusan el tudnak halványulni, és ez a funkció alapértelmezetten aktiválva van. A LED-ek a Képernyőmenü időtűllépése után halványulnak el. A LED-ek viselkedését módosíthatja úgy, hogy ne halványuljanak el, és az elhalványulási funkció letiltása esetén a LED-ek fényerejét is beállíthatja.

A takarólemezen lévő gombok elhalványulási funkciójának a letiltásához:

1. Nyomja meg az elülső takarólemezen lévő öt gomb egyikét a gombok aktiválásához, majd nyomja meg az alsó **Menü megnyitása** gombot a Képernyőmenü megnyitásához.
2. A Képernyőmenüben válassza a **Menu and Message Control** (A menü és az üzenetek vezérlése) > **Bezel Button Auto-Fade** (Takarólemezen lévő gombok automatikus elhalványítása) > **Disable (Always On)** (Letiltás [mindig működnek]) lehetőséget.

Ha a takarólemezen lévő gombok elhalványulását (a fent leírt módon) letiltotta, a környezeti megvilágítás eltérő szintjeihez mérten beállíthatja a takarólemezen lévő gombok fényerejét.

A takarólemezen lévő gombok fényerejének módosításához:

1. Nyomja meg az elülső takarólemezen lévő öt gomb egyikét a gombok aktiválásához, majd nyomja meg az alsó **Menü megnyitása** gombot a Képernyőmenü megnyitásához.
2. A Képernyőmenüben válassza a **Menu and Message Control** (A menü és az üzenetek vezérlése) > **Bezel Button Brightness** (Takarólemezen lévő gombok fényereje) lehetőséget a gombok kívánt fényerejének a beállításához.

Az elülső takarólemezen lévő gomb LED-jeinek színét is módosíthatja. A gomb LED-jeit fehérre vagy vörösre módosíthatja, vagy beállíthatja, hogy a környező megvilágítás csökkenésekor fehérről automatikusan vörösre váltson. A vörös szint akkor kell használni, ha a monitort alacsony környezeti megvilágítás mellett használja. A fehér színű LED negatív hatással lehet szeme színérzékenységére, míg a vörös színű nem.

A takarólemezen lévő gomb színének módosításához:

1. Nyomja meg az elülső takarólemezen lévő öt gomb egyikét a gombok aktiválásához, majd nyomja meg az alsó **Menü megnyitása** gombot a Képernyőmenü megnyitásához.
2. A Képernyőmenüben válassza a **Menu and Message Control** (A menü és az üzenetek vezérlése) > **Bezel Button color** (Takarólemezen lévő gomb színe) lehetőséget, és válassza az **Always White** (Mindig fehér), **Always Red** (Mindig vörös) vagy **Switch to Red at 70 cd/m²** (Váltás vörösre 70 cd/m² értéknél) elemet.

Az Auto-Sleep (Automatikus alvó mód) használata

A monitor a Képernyőmenüben támogatja az úgynevezett **Auto-Sleep Mode** (Automatikus alvó mód) lehetőséget, amely lehetővé teszi a képernyő csökkentett energiaállapotának be- és kikapcsolását. Az automatikus alvó mód bekapcsolt állapotában (alapértelmezés szerint bekapcsolva) a monitor csökkentett energiaállapotba lép, amikor a gazdaszámítógép alacsony energiamódot jelez (vagy a vízszintes, vagy a függőleges szinkronjel hiányával).

A csökkentett energiaállapotba lépve a képernyő elsötétül, a háttérvilágítás kikapcsol, a bekapcsolásjelző LED pedig sárga színre vált. Ebben a csökkentett energiaállapotban a monitor teljesítményfelvétele kisebb 0,5 W-nál. A monitor akkor ébred fel alvó módból, amikor a gazdaszámítógép aktív jelet küld neki (például ha Ön az egeret vagy a billentyűzetet használja).

Az Automatikus alvó módot a Képernyőmenüben kapcsolhatja ki. Nyomja meg az elülső takarólemezen lévő öt gomb egyikét a gombok aktiválásához, majd nyomja meg az alsó **Menü megnyitása** gombot a Képernyőmenü megnyitásához. A Képernyőmenüben nyomja meg a **Management** (Kezelés) > **Auto-Sleep** (Automatikus alvó mód) > **Disable** (Letiltás) lehetőséget.

A képernyőn megjelenő menü (OSD) használata

A képernyőmenüt a képernyőn megjelenő kép egyéni igényekhez történő beállításához használhatja. A képernyőmenü elérése:

1. Nyomja meg bármelyik gombot az öt közül az elülső takarólemez jobb oldalán, hogy aktiválja a gombokat.
2. Nyomja meg a Képernyőmenü alján a **Menü megnyitása** gombot.
3. A felső négy funkciógombbal navigálhat, választhat ki és állíthat be dolgokat a menüben. A gombok címkéi az aktív menü vagy almenü függvényében változóak.



MEGJEGYZÉS: A Képernyőmenüben a kiszürkített menüelemek a kiválasztott videobemenet és beállítások mellett nem támogatottak.

A következő részekben található táblázatok felsorolják a Képernyőmenü választási lehetőségeit és azok funkcionális leírását.

Color Space (Színtér) menü

Level 1 (1. szint)	Level 2 (2. szint)	Level 3 (3. szint)	Level 4 (4. szint)
Color Space (Színtér)	[1. színtér neve] [2. színtér neve] [3. színtér neve] [4. színtér neve] [5. színtér neve] [6. színtér neve] [7. színtér neve]		
	Adjust Luminance (Fényesség beállítása)	Set Luminance Value (Fényesség értékének beállítása) Back (Vissza)	
	Color Space Information (Színtér-információ)	[Aktuális színtér neve] <i>Primaries (u'v' / xy)</i> <i>(Alapszínek [u'v' / xy])</i>	<ul style="list-style-type: none"> • <i>Red: (Piros:) x.xxx x.xxx</i> • <i>Blue: (Kék:) x.xxx x.xxx</i> • <i>Green: (Zöld:) x.xxx x.xxx</i>

Level 1 (1. szint)	Level 2 (2. szint)	Level 3 (3. szint)	Level 4 (4. szint)
		<p><i>White Point (u'v' / xy) (Fehér pont [u'v' / xy])</i></p> <ul style="list-style-type: none"> <i>x.xxx x.xxx</i> <i>Name of White Point (ex. D65) (Fehér pont neve [pl. D65])</i> <p><i>Gamma (x.x or sRGB) (Gamma [x.x vagy sRGB])</i></p> <p>Switch coordinate display to xy/u'v' (Koordináták váltása xy/u'v'-ra) (ezzel a funkcióval a képernyőn megjelenő információt CIE 1931 xy vagy CIE 1976 u'v' között változathatja)</p> <p>Back (Vissza)</p>	
	Reset to Last Calibration (Utolsó kalibrálás visszaállítása)		
	Reset to Factory Calibration (Gyári kalibrálás visszaállítása)		
	Back (Vissza)		

Video Input (Videobemenet) menü

Level 1 (1. szint)	Level 2 (2. szint)	Level 3 (3. szint)	Level 4 (4. szint)
Video Input (Videobemenet)	DisplayPort 1 DisplayPort 2 HDMI		
	Auto-Switch Source (Automatikus forrásváltás)	Enable (Engedélyezés) Disable (Letiltás)	
		Back (Vissza)	
	Back (Vissza)		

Image Adjustment (Kéпкиигazítás) menü

Level 1 (1. szint)	Level 2 (2. szint)	Level 3 (3. szint)	Level 4 (4. szint)
Image Adjustment (Kéпкиигazítás)	Aspect Ratio Display (Oldalarány megjelenítése)	Fill to Source Aspect Ratio (Proportional) (Kitöltés a forrás képaránya szerint [arányos]) Fill to Entire Screen (Non-Proportional) (Teljes)	

Level 1 (1. szint)	Level 2 (2. szint)	Level 3 (3. szint)	Level 4 (4. szint)
		<p>képernyő kitöltése [nem arányos])</p> <p>Fill to Screen Width (Proportional) (Képernyő teljes szélességének kitöltése [arányos])</p> <p>Fill to Screen Height (Proportional) (Képernyő teljes magasságának kitöltése [nem arányos])</p> <p>Pixel-for-Pixel (Képpontról képpontra)</p>	
		Digital Cinema (Digitális mozi) beállítások	<p><i>Image Region (Képterület):</i></p> <p>Show Entire DCI Container (A teljes DCI méret megjelenítése)</p> <p>Crop to DCI 1.85:1 Aspect Ratio (Levágás DCI 1,85:1 képarányra)</p> <p>Crop to DCI 2.39:1 Aspect Ratio (Levágás DCI 2,39:1 képarányra)</p> <p>Show Cropped Region (Levágott terület megjelenítése)</p> <p>Set Cropped Region Opacity (Levágott terület átlátszatlanságának beállítása)</p> <p><i>4K források esetén:</i></p> <p>Obey Aspect Ratio (Képarány megtartása) megjelenítési beállítás</p> <p>Scale and Show Center Extraction (Méretezés és közép kinyerés megjelenítése)</p> <p>Scale and Show Left Side of Frame (Méretezés és a képkocka bal oldalának megjelenítése)</p> <p>Scale and Show Right Side of Frame (Méretezés és a képkocka jobb oldalának megjelenítése)</p> <p>Back (Vissza)</p>
		Back (Vissza)	

Level 1 (1. szint)	Level 2 (2. szint)	Level 3 (3. szint)	Level 4 (4. szint)
Image Adjustment (Képiigazítás) <i>(folytatás)</i>	Use Video Levels (Videoszintek használata) (16–235)		
	Overscan Frame by 5% (Képkocka túlpásztázása 5%-kal)		
	Show Blue Channel Only (Csak a kék csatorna megjelenítése)		
	On-Screen Menu Rotation (Képernyőmenü forgatás)	Landscape (Fekvő): Portrait (Álló) Back (Vissza)	
	Advanced (Speciális)	Overdrive (Gyorsítás)	<p><i>A gyorsítás javíthat a frissítési gyakoriságon és kiküszöbölheti a kép elmosódását, de azt eredményezi, hogy bizonyos bemeneti felbontásoknál bizonyos egyéb funkciók, mint például a PIP, nem működnek.</i></p> <p>Enable (Engedélyezés) Disable (Letiltás) Back (Vissza)</p>
		Deinterlacer (Félképek összefésülése)	<p><i>A félképek összefésülése funkciót engedélyezni kell abban az esetben, ha váltottsoros forrást (pl. 1080i) használ. Kapcsolja ki, ha ellenőrizni szeretné a váltottsoros kódolási hibákat progresszív forrás esetén.</i></p> <p>Enable (Engedélyezés) Disable (Letiltás) Back (Vissza)</p>
		Cadence Detection (Kadencia érzékelés)	<p><i>A kadencia érzékelő dekódolja a filmkadenciát a videoforrásokban (pl.: 2:3-as hozzáadás). Kapcsolja ki, ha ellenőrizni szeretné forrás kadencia hibáit.</i></p> <p>Enable (Engedélyezés) Disable (Letiltás) Back (Vissza)</p>
		Back (Vissza)	

Level 1 (1. szint)	Level 2 (2. szint)	Level 3 (3. szint)	Level 4 (4. szint)
	Back (Vissza)		
	Display Mode Information (Képernyőmód-információ)		

PIP Control (PIP szabályozása) menü

Level 1 (1. szint)	Level 2 (2. szint)	Level 3 (3. szint)	Level 4 (4. szint)
PIP Control (PIP szabályozása)	PIP On/Off (PIP be/ki)	Picture-in-Picture (Kép a képen) Picture-beside-Picture (Kép a kép mellett) Off (Ki) Back (Vissza)	
	PIP Size (PIP mérete)	Enlarge (Nagyítás) Reduce (Kicsinyítés) Set to Maximum Size (Maximális méretre állítás) Set to Minimum Size (Minimális méretre állítás) Reset to Default Size (Visszaállítás alapértelmezett méretre) Back (Vissza)	
	PIP Position (PIP Helyzete)	Top Left (Felül balra) Top Right (Felül jobbra) Bottom Left (Alul balra) Bottom Right (Alul jobbra) Fine Tune Position (Pozíció finomhangolása) Back (Vissza)	
	PIP Input (PIP bemenet)	DisplayPort 1 DisplayPort 2 HDMI Swap Primary and PIP Inputs (Elsődleges és PIP bemenetek váltása) Back (Vissza) <i>Primary / PIP Source Information (Elsődleges / PIP forrás információ)</i>	

Level 1 (1. szint)	Level 2 (2. szint)	Level 3 (3. szint)	Level 4 (4. szint)
	Use Video Levels (Videoszintek használata) (16–235)		
	Overscan Within PIP (PIP-en belüli túlpásztázás)		
	Digital Cinema (Digitális mozi) beállítások	<i>Image Region (Képterület):</i> Show Entire DCI Container (A teljes DCI méret megjelenítése) Crop to DCI 1.85:1 Aspect Ratio (Levágás DCI 1,85:1 képarányra) Crop to DCI 2.39:1 Aspect Ratio (Levágás DCI 2,39:1 képarányra) Show Cropped Region (Levágott terület megjelenítése)	
	Back (Vissza)		
	Primary / PIP Source Information (Elsődleges / PIP forrás információ)		

Language (Nyelv) menü

Level 1 (1. szint)	Level 2 (2. szint)	Level 3 (3. szint)	Level 4 (4. szint)
Language (Nyelv)	Deutsch (Német) Traditional Chinese (Hagyományos kínai) Simplified Chinese (Egyszerűsített kínai) Magyar Español (Spanyol) Français (Francia) Italiano (Olasz) Japanese (Japán) Nederlands (Holland) Português (Portugál)		

Management (Kezelés) menü

Level 1 (1. szint)	Level 2 (2. szint)	Level 3 (3. szint)	Level 4 (4. szint)	
Management (Kezelés)	Auto-Sleep (Automatikus alvó mód)	<i>Szeretné, hogy a képernyő automatikus alvó módra váltson, amikor nincs aktív videobemenet?</i>		
		Enable (Engedélyezés)		
		Disable (Letiltás)		
			Back (Vissza)	
	Power On Recall (Tápellátás áramkimaradás után)	<i>Szeretné, hogy a képernyő automatikusan bekapcsoljon váratlan áramkimaradás után?</i>		
		Enable (Engedélyezés)		
Disable (Letiltás)				
		Back (Vissza)		
DDC/CI Communications (DDC/CI kommunikációk)	<i>Szeretné, hogy a képernyő válaszoljon a vendég által a DDC/CI-n keresztül kiadott parancsokra?</i>			
	Enable (Engedélyezés)			
	Disable (Letiltás)			
		Back (Vissza)		
Auto EDID Update (Automatikus EDID frissítés)	<i>Szeretné, hogy a képernyő a színterek váltásakor automatikusan frissítse az EDID-et?</i>			
	Enable (Engedélyezés)			
	Disable (Letiltás)			
		Back (Vissza)		
Hot Plug Initiate (Gyorscsere kezdeményezése)	<i>Szeretné, hogy a képernyő a színterek váltásakor Hot Plug Event (Gyorscsere esemény) műveletet kezdeményezzen?</i>			
	Enable (Engedélyezés)			
	Disable (Letiltás)			
		Back (Vissza)		
DisplayPort Hot-Plug detektálás	<i>Szeretné, hogy a DisplayPort-csatlakozókat alacsony teljesítményű módba kapcsolja, amikor a monitor alvó módban van vagy aktív marad, hogy a monitor reagálhasson a gazdagépről érkező utasításokra?</i>			
	Low Power (Energiatakarékos használat)			

Level 1 (1. szint)	Level 2 (2. szint)	Level 3 (3. szint)	Level 4 (4. szint)
		Always Active (Mindig aktív)	
		Back (Vissza)	
Level 1 (1. szint)	Level 2 (2. szint)	Level 3 (3. szint)	Level 4 (4. szint)
Management (Kezelés) (folytatás)	DisplayPort Compatibility (DisplayPort kompatibilitás)	<p><i>Nem minden képernyő képes DisplayPort 1.2-es kapcsolatra szinkronizálni. Szeretné, hogy a DisplayPort 1. bemenet 1.1-es verzióként azonosítaná magát a csatlakozott kijelzőknek?</i></p> <p>DisplayPort 1.1 Compatibility Mode (DisplayPort 1.1 kompatibilitási üzemmód)</p> <p>DisplayPort 1,2</p> <p>Back (Vissza)</p>	
	Manage Internal Processor (Belső processzor kezelése)	<p><i>Szeretné engedélyezni a belső processzort? A belső processzornak engedélyezettnek kell lennie a kijelző kalibrálásához, a firmware frissítésekhez és a távoli felügyelethez.</i></p> <p>Enable (Engedélyezés)</p> <p>Disable (Letiltás)</p> <p>Back (Vissza)</p>	
	Firmware Update Support (Firmware frissítési támogatás)	<p><i>Szeretné engedélyezni a firmware frissítéseket?</i></p> <p>Enable, Via USB or Network (Engedélyezés USB-n vagy hálózaton keresztül)</p> <p>Enable, Via USB Only (Engedélyezés csak USB-n keresztül)</p> <p>Enable, Via Network Only (Engedélyezés csak hálózaton keresztül)</p> <p>Disable (Letiltás)</p> <p>Back (Vissza)</p>	
	Calibration Support (Kalibrálási támogatás)	<p><i>Szeretné engedélyezni a kijelző frissítéseket?</i></p> <p>Enable (Engedélyezés)</p> <p>Disable (Letiltás)</p> <p>Back (Vissza)</p>	

Level 1 (1. szint)	Level 2 (2. szint)	Level 3 (3. szint)	Level 4 (4. szint)
Management (Kezelés) (<i>folytatás</i>)	Remote Management Services (Távoli kezelési szolgáltatások)	Enable / Disable Server (Kiszolgáló engedélyezése / letiltása)	<i>Szeretné engedélyezni a belső távoli kezelési webkiszolgálót?</i> Enable (Engedélyezés) Disable (Letiltás) Back (Vissza)
		IP Configuration Mode (IP konfiguráció mód)	DHCP Manual (Kézi) IPv4 Address (IPv4 cím): xxx.xxx.xxx.xxx IPv4 Subnet Mask (IPv4 alhálózati maszk): xxx.xxx.xxx.xxx IPv4 Gateway (IPv4 átjáró): xxx.xxx.xxx.xxx Back (Vissza)
		WS-Management Setup (WS-kezelés beállítás)	Enable WS-Management (WS-kezelés engedélyezése) Enable WS-Identity Support (WS azonosság támogatás engedélyezése) Back (Vissza)
		Install Certificate (Tanúsítvány telepítése)	
		Reset Administrator Password (Rendszergazdai jelszó visszaállítása)	
			Back (Vissza)

Menu and Message Control (A menü és az üzenetek vezérlése) menü

Level 1 (1. szint)	Level 2 (2. szint)	Level 3 (3. szint)	Level 4 (4. szint)
Menu and Message Control (A menü és az üzenetek vezérlése)	Menu and Message Position (A menü és az üzenetek pozíciója)	Use the buttons to adjust the position of the Menu. (Használja a gombokat a Menü helyzetének a módosításához.) Press „Back” when you are finished. (Amikor elkészült, nyomja meg a „Vissza” gombot.)	
	Menu and Message Opacity (A menü és az üzenetek átlátszatlansága)	Set Opacity Value (Átlátszatlanság értékének beállítása) Back (Vissza)	

Level 1 (1. szint)	Level 2 (2. szint)	Level 3 (3. szint)	Level 4 (4. szint)
	Menu and Message Timeout (A menü és az üzenetek időtúllépése)	Set Timeout Value (Időtúllépés értékének beállítása) Back (Vissza)	
	Enable / Disable Messages (Üzenetek engedélyezése / letiltása)	Show Info When Powering Display On (Információ megjelenítése a kijelző bekapcsolásakor) Show Info When Input Source Changes (Információ megjelenítése a bemeneti forrás módosulásakor) Show Info When Color Space Changes (Információ megjelenítése a színtér módosulásakor) Remind Me of the Warmup Time (Emlékeztessen a bemelegedési időre) Notify Me When Recalibration is Due (Értesítsen, amikor esedékes az újralibrálás) Back (Vissza)	

Level 1 (1. szint)	Level 2 (2. szint)	Level 3 (3. szint)	Level 4 (4. szint)
Menu and Message Control (A menü és az üzenetek vezérlése) <i>(folytatás)</i>	Configure Function Buttons (Funkciógombok konfigurálása)	Configure Function Button 1 (1. funkciógomb konfigurálása) Configure Function Button 2 (2. funkciógomb konfigurálása) Configure Function Button 3 (3. funkciógomb konfigurálása) Configure Function Button 4 (4. funkciógomb konfigurálása)	Color Space Select (Színtér-kiválasztás) Adjust Luminance (Fényesség beállítása) Video Input Select (Videobemenet kiválasztása) Switch to Next Active Video Input (Váltás a következő aktív videobemenetre) Aspect Ratio Display (Oldalarány megjelenítése) Video Levels (16–235) On / Off (Videoszintek (16-235) Be / Ki) Overscan On / Off (Túlpásztázás Be / Ki) Blue-Only Mode On/Off (Csak kék mód Be/Ki) Scroll 4K Region (4K terület görgetése) Next 4K Corner (Következő 4K-sarok)

Level 1 (1. szint)	Level 2 (2. szint)	Level 3 (3. szint)	Level 4 (4. szint)
			PIP On/Off (PIP Be/Ki)
			Swap Primary / PIP Inputs (Elsődleges / PIP bemenetek váltása)
			Next PIP Corner (Következő PIP-sarok)
			Show Display Information (Kijelző információk megjelenítése)
			Show Color Space Information (Színtér- információ megjelenítése)
			Test Pattern Generator (Tesztminta-generátor)
			Üres (nincs funkció)
			Back (Vissza)
	Function Button Mode (Funkciógomb mód)	Open Button Label First (Először a gombcímke megnyitása)	
		Execute Command on First Press (Parancs végrehajtása első megnyomásra)	
		Back (Vissza)	
	Bezel Button Color (Takarólemezen lévő gombok színe)	Always White (Mindig fehér)	
		Always Red (Mindig vörös)	
		Auto-Switch to Red at 70 cd/ m ² (Automatikus váltás vörösre 70 cd/m ² értéknél)	
		Back (Vissza)	
	Bezel Button Brightness (Takarólemezen lévő gombok fényereje)	Set Brightness Value (Fényerő értékének beállítása)	
		Back (Vissza)	
	Bezel Button Auto-Fade (Takarólemezen lévő gombok automatikus elhalványítása)	Enable (Obey Menu Timeout) (Engedélyezés [Menü időtűlépésének követése])	
		Disable (Always On) (Letiltás [Mindig működnek])	
		Back (Vissza)	
	Back (Vissza)		

Információ és gyári visszaállítás menük

Level 1 (1. szint)	Level 2 (2. szint)	Level 3 (3. szint)	Level 4 (4. szint)
Information (Tájékoztató)	<p><i>Display Mode</i> (Képernyőmód): <i>Display Mode</i> (Képernyőmód)</p> <p><i>Color Space: (Szintér:) Color Space</i> (Szintér)</p> <p><i>Current Video Pipeline Delay</i> (Aktuális video-pipeline késés): <i>xx ms</i></p> <p><i>Sorozatszám: Sorozatszám</i></p> <p><i>Firmware Revision:</i> (Firmware verziója.) <i>Firmware Revision ID</i> (Firmware verzió azonosító)</p> <p><i>Last Calibration: (Utolsó kalibrálás:) xxxxx Hours</i> (xxxxx óra)</p> <p><i>Backlight Hours:</i> (Háttérvilágítás üzemórászáma:) <i>xxxxx Hours</i> (xxxxx óra)</p> <p><i>Belső processzor: On (Be)/ Off (Ki)</i></p> <p><i>Remote Management Server</i> (Távoli kezelési kiszolgáló). <i>On (Be)/Off (Ki)</i></p> <p><i>IPv4 Address (IPv4 cím):</i> <i>xxx.xxx.xxx.xxx</i></p>		
	<p><i>Video időzítés információi</i></p>	<p><i>Aktív képpontok (H × V):</i></p> <p><i>Elülső csarnok képpontja (H / V):</i></p> <p><i>Szélesség képpont szinkronizálása (H / V):</i></p> <p><i>Teljes képpont (H × V):</i></p> <p><i>Vízszintes frekvencia (kHz):</i></p> <p><i>Függőleges frissítési frekvencia (Hz):</i></p> <p><i>Képpont órajele (MHz)</i></p> <p><i>Polaritás (H / V):</i></p> <p><i>Formátum:</i></p> <p><i>Felvételi mód:</i></p>	
	<p><i>Back (Vissza)</i></p>		
<hr/>			
Gyári visszaállítás			

Bevezetés a színekalibrálásba

A Z27x belső színekalibrálási és színkezelési motort tartalmaz, amelyhez nem szükséges szoftvert telepíteni a gazdaszámítógépen a kalibráláshoz. A következő rész a felhasználó által a Z27x egységen végzett kalibrálás alapvető lépéseit tartalmazza. A kalibrálással kapcsolatos részletes ismertető a *HP DreamColor Z27x speciális felhasználói útmutatójában* található.

A Z27x gyárilag előkalibrált a hat leggyakrabban használt ipari szabványú színtér pontos megjelenítéséhez. Továbbá, a felhasználó az összes előzetesen beállított színteret újrakalibrálhatja. A következő táblázat felsorolja a gyárilag előre beállított színtereket, és információkkal szolgál azok kalibrált konfigurációjáról.

Előbeállítás neve	Piros alapszín (u'v')	Zöld alapszín (u'v')	Kék alapszín (u'v')	Fehér pont	Gamma	Fényesség
sRGB	0,451, 0,523	0,125, 0,563	0,175, 0,158	D65	sRGB	250 cd/m ²
sRGB D50	0,451, 0,523	0,125, 0,563	0,175, 0,158	D50	sRGB	250 cd/m ²
AdobeRGB	0,451, 0,523	0,076, 0,576	0,175, 0,158	D65	2,2	250 cd/m ²
BT.709	0,451, 0,523	0,125, 0,563	0,175, 0,158	D65	2,4	100 cd/m ²
BT.2020	0,557, 0,516	0,056, 0,587	0,159, 0,126	D65	2,4	100 cd/m ²
DCI P3	0,496, 0,526	0,099, 0,578	0,175, 0,158	P3	2,6	48 cd/m ²

A kijelző használata során a háttérvilágítás öregszik, és a fénykimenet változik. Ennek eredményeként a szín szempontjából kritikus kijelzőt a színpontosság biztosítása érdekében időnként újra kell kalibrálni. A HP a Z27x egység újrakalibrálását javasolja 1000 üzemóránként. A kalibrálás óta eltelt üzemóra száma a Main Menu (Főmenü) Display Information (Kijelző információk megjelenítése) beállításon keresztül vagy a Display Information (Kijelző információk megjelenítése) paranccsal tekinthető meg.

A HP számos színmérési eszközt támogat, az olcsó, pár száz dolláros megoldásoktól a több tízezer dolláros kolorimétereken vagy spektrométereken át. A következő mérőműszerek támogatottak:

- HP DreamColor kalibrációs megoldás (X-Rite i1 meghajtású koloriméter)
- Klein K10-A koloriméter
- Photo Research PR-655 SpectraScan spektrométer
- Photo Research PR-670 SpectraScan spektrométer
- Photo Research PR-680/PR-680L SpectraDuo spektrométer
- Photo Research PR-730/735 SpectraScan spektrométer
- Photo Research PR-740/745 SpectraScan spektrométer
- Konica Minolta CA-310 Display Color Analyzer koloriméter

Ezen műszerek ajánlott konfigurációit lásd a *HP DreamColor Z27x speciális felhasználói útmutatója* vagy a *Kalibrálás legjobb gyakorlata* fehér könyvben.

A HP DreamColor kalibrációs megoldás közvetlenül elérhető a HP.com oldalról vagy a HP viszonteladóktól. Az árakkal és elérhetőséggel kapcsolatosan lépjen kapcsolatba az egyéb támogatott műszerek gyártóival.



MEGJEGYZÉS: Mivel a Z27x egységhez a kapcsolat USB-n keresztül jön létre, a Photo Research és a Konica Minolta egységeknek USB-csatlakozással kell rendelkezniük, amely bizonyos modelleken opcionális tartozék.

Két különböző kalibrációs munkafolyamat támogatott:

- Képernyőn megjelenő menün keresztül végzett kalibrálás
- HP StudioCal XML-alapú kalibrálás

Ez a felhasználói útmutató csak a képernyőn megjelenő menün keresztül végzett kalibrálási opciót tárgyalja. Az XML-meghajtó opcióival kapcsolatos információkat lásd a *HP DreamColor Z27x speciális felhasználói útmutatója* vagy a *Kalibrálás legjobb gyakorlata* fehér könyvben.

A kalibrálás előkészítése

A kalibrálás érdekében a Z27x belső processzorának engedélyezve kell lennie. Az Energy Star 6.0 szabvány energiatakarékosági követelményeinek teljesítéséhez a belső processzor gyárilag kikapcsolt.

A Z27x belső processzorának bekapcsolásához:

1. Nyomja meg az elülső takarólemezben lévő öt gomb egyikét a gombok aktiválásához, majd nyomja meg az alsó Open Menu (Menü megnyitása) gombot a Képernyőmenü megnyitásához.
2. A Képernyőmenüben válassza a **Management** (Kezelés) > **Manage Internal Processor** (Belső processzor kezelése) elemet.
3. Válassza az **Enable** (Engedélyez) lehetőséget, majd nyomja meg a **Select** (Kiválasztás) gombot a processzor bekapcsolásához.
4. Nyomja meg az **Exit** (Kilépés) gombot a Képernyőmenüből való kilépéshez.

A bekapcsolást követően, és a kalibrálás előtt várjon körülbelül egy percet, hogy a processzor teljesen betöltődjön.



VIGYÁZATI! Kifejezetten javasolt, hogy a kalibrálást elsötétített helyiségben végezzék. A monitorról visszaverődő szórt fény negatív hatással van a kalibrálás pontosságára.

A Z27x kalibrálása a képernyőn megjelenő menükön keresztül


Amint a belső processzor betöltődött, csatlakoztassa a mérőműszert a DreamColor USB portok egyikéhez a Z27x egység alján.



A mérőműszertől függően 15-60 másodpercen belül a Z27x megjelenít egy üzenetet, amelyben rákérdez arra, hogy hogyan szeretné kalibrálni a monitort.

Az aktuális előzetes beállítás újrakalibrálása

Ez a beállítás az aktív színteret az aktuális konfigurációját használva kalibrálja újra. Ez a javasolt eljárás egy olyan szintér újrakalibrálásához, amely az Ön igényei szerint beállított. Ezen beállítás kiválasztását követően a kijelzőn megjelenik egy műszerbeigazítási célzóna. Hangolja össze a műszert a szálkereszt közepével, majd nyomja meg a **Start Calibration** (Kalibrálás indítása) gombot a takarólemezen.

 **MEGJEGYZÉS:** Amennyiben a HP DreamColor kalibrációs megoldást használja, a műszer használata előtt fordítsa el a műszer útból a környezeti megvilágítás szűrőt. Egyéb műszerek esetén távolítsa el a lencsekupakot a kalibrálás előtt.

A használt műszertől függően a kalibrálás néhány perctől fél óráig tarthat. A kalibrációs folyamat során a kijelzőn számos szín jelenik meg, majd a kalibrálás végén a kijelzőn a kalibrálás befejezésére utaló üzenet jelenik meg.

Előzetes beállítás kiválasztása vagy módosítása

Ezzel a beállítással kiválaszthatja a kalibrálni kívánt színteret, és módosíthatja a színskála, a fehér pont, a gamma és fényesség célértékeket. Ez a javasolt eljárás, ha módosítani szeretne egy gyárilag előzetesen beállított színteret.

Ezen beállítás kiválasztásakor számos képernyő jelenik meg, amelyek közül kiválaszthatja a kívánt kalibrációs célértéket. Minden egyes képernyőn standard beállítási értékek közül választhat, az alábbiak szerint. Amennyiben egyéni kalibrációs célérték-készleteket szeretne létrehozni, használja a StudioCal XML opciót, amelyről részletes dokumentációt a Z27x speciális felhasználói útmutatójában találhat.

A következő standard beállítások közül választhat:

- Színskála

- sRGB / BT.709 – standard színskála általános számítástechnikai és nagyfelbontású (HD) videóhoz
- AdobeRGB – ezt a színskálát gyakran használják a profi fotósok, és az sRGB-vel összehasonlítva egy kiterjesztett zöld színskálával rendelkezik
- BT.601 – az NTSC és PAL standard felbontású (SD) videók szabványos színskálája
- BT.2020 – az Ultra High Definition (UHD vagy 4K) felhasználói televíziózás feltörekvő színskálája
- DCI P3 – a Digital Cinema vetítés standard színskálája
- Fehér pont
 - D65 – az általános felhasználás standard fehér pontja, beleértve a grafikai anyagokat, fényképezést, illetve az SD, HD és UHD televíziós műsorkészítést/utómunkálatokat; néhány digitális mozi utómunkálatai során is használatos
 - D50 – a hagyományos nyomtatási és nyomdai előkészítési iparág által használt standard fehér pont
 - D55 – a hagyományos, filmet használó munkafolyamatok standard fehér pontja
 - DCI-P3 – a DCI-alapú digitális mozihoz kapcsolódó munkafolyamatok standard fehér pontja
- Gamma
 - 2,2 – standard gamma általános alkalmazásokhoz
 - 2,4 – standard gamma videoalkalmazásokhoz részlegesen elsötétített helyiségekben
 - 2,6 – standard gamma digitális mozi alkalmazásokhoz teljesen elsötétített helyiségekben
 - 1,8 – a Mac rendszerek korábbi generációin használt klasszikus gamma
- Fényesség
 - 250 cd/m² (kandela négyzetméterenként) – nagyon fényes környezetben való használathoz
 - 150 cd/m² – szokásos irodai és otthoni megvilágítás melletti használathoz
 - 120 cd/m² – a video utófeldolgozás során használt halvány megvilágítás melletti használathoz
 - 80 cd/m² – a video utófeldolgozás során használt halvány megvilágítás mellett is használható
 - 48 cd/m² – a film utómunkálatok vagy a médiában megjelenő anyagok feldolgozásakor használt elsötétített helyiségekben használható



MEGJEGYZÉS: Ezen standard értékekkel kapcsolatosan további információkat a Z27x speciális felhasználói útmutatójában talál.

Az összes beállítás kiválasztásakor a kijelzőn megjelenik egy kalibrációs célérték. Hangolja össze a műszert a szátkereszt közepével, majd nyomja meg a **Start Calibration** (Kalibrálás indítása) gombot a takarólemezen.

A használt műszertől függően a kalibrálás néhány perctől fél óráig tarthat. A kalibrációs folyamat során a kijelzőn számos szín jelenik meg, majd a kalibrálás végén a kijelzőn a kalibrálás befejezésére utaló üzenet jelenik meg.

Auto EDID Update (Automatikus EDID frissítés)


Alapértelmezés szerint a képernyő a színterek váltásakor automatikusan frissíti a képernyő EDID-jét.

Az Auto EDID Update (Automatikus EDID-frissítés) engedélyezése esetén az EDID az összes bemenethez frissítésre kerül minden egyes alkalommal, amikor Ön módosítja az aktív színtér előzetes beállításait. Ha az Auto EDID Update (Automatikus EDID-frissítés) le van tiltva, minden egyes bemenet a Natív színtér gyári beállítási értékeire áll vissza.

Az Auto EDID Update (Automatikus EDID-frissítés) funkciót Képernyőmenüben engedélyezheti vagy tilthatja le:

1. Nyomja meg az öt közül bármelyik gombot az elülső takarólemez jobb oldalán, hogy aktiválja a gombokat.
2. Nyomja meg a Képernyőmenü alján a **Menü megnyitása** gombot.
3. A Képernyőmenüben válassza a **Management** (Kezelés) > **Auto EDID Update** (Automatikus EDID-frissítés), majd az **Enable** (Engedélyezés) vagy **Disable** (Letiltás) lehetőséget.

A Műszaki adatok

 **MEGJEGYZÉS:** Minden műszaki adat a HP összetevők gyártói által megadott általános adatokat tükrözi, a tényleges teljesítmény lehet nagyobb vagy kisebb is.

Z27x típus

Képernyő	68,58 cm, szélesvásznú	27 hüvelyk, szélesvásznú
Típus	TFT LCD	
Látható képméret	68,58 cm képátmérő	27 hüvelykes képátó
Maximális súly (csomagolás nélkül)	8,8 kg	19,4 font
Méreték (talppal együtt)		
Magasság (legnagyobb magasság)	53,60 cm	21,10 hüvelyk
Magasság (legkisebb magasság)	44,29 cm	117,44 hüvelyk
Hosszúság	24,10 cm	9,49 hüvelyk
Szélesség	64,75 cm	25,49 hüvelyk
Maximális grafikus felbontás	2560 x 1440 (60 Hz) digitális bemenet	
Optimális grafikus felbontás	2560 x 1440 (60 Hz) digitális bemenet	
Környezeti hőmérsékletkövetelmény		
Üzemeltetési hőmérséklet	5 - 35 °C	41 - 95 °F
Tárolási hőmérséklet	-20–60 °C	-4–140 °F
Áramforrás	100–240 V váltóáram, 50/60 Hz	
Bemeneti csatlakozók	Két DisplayPort csatlakozó; egy HDMI-csatlakozó (egy DisplayPort kábel és egy HDMI kábel mellékelte)	

MEGJEGYZÉS: A legfrissebb vagy kiegészítő termékleírások eléréséhez látogassa meg a <http://www.hp.com/go/productbulletin> webhelyet, és keresse meg az adott képernyőtípust, hogy megtekinthesse a gyors termékleírásokat.

Az előre beállított kijelzőfelbontás felismerése

Az alábbiakban felsorolt felbontások a leggyakrabban használt üzemmódok, és gyári alapbeállításként használatosak. Ez a monitor automatikusan felismeri ezeket az előre beállított üzemmódokat, ezek pontosan méretezve, középre illesztve jelennek meg a képernyőn.

Z27x típus

Előre beállított	Képpontformátum	Oldalarány	Függőleges frekvencia (Hz)	Képpont órajele (MHz)
1	640 × 480	4:3	60(p)	25,175
2	720 × 480	4:3	60(i)	27,000
3	720 × 480	4:3	60(p)	27,000
4	720 × 480	16:9	60(i)	27,000
5	720 × 480	16:9	60(p)	27,000
6	720 × 576	4:3	50(i)	27,000
7	720 × 576	4:3	50(p)	27,000
8	720 × 576	16:9	50(i)	27,000
9	720 × 576	16:9	50(p)	27,000
10	800 × 600	4:3	60,317	40,000
11	1024 × 768	4:3	60,004	65,000
12	1280 × 720	16:9	24(p)	59,400
13	1280 × 720	16:9	30(p)	74,250
14	1280 × 720	16:9	50(p)	74,250
15	1280 × 720	16:9	60(p)	74,250
16	1280 × 1024	5:4	60,020	108,000
17	1366 × 768	16:9	60,000	72,000
18	1600 × 1200	4:3	60,000	162,000
19	1920 × 1080	16:9	24(p)	74,250
20	1920 × 1080	16:9	30(p)	74,250
21	1920 × 1080	16:9	50(i)	74,250
22	1920 × 1080	16:9	50(p)	148,500
23	1920 × 1080	16:9	60(i)	74,250
24	1920 × 1080	16:9	60(p)	148,500
25	1920 × 1200	16:10	59,950	154,000
26	1920 × 1200	16:10	59,995	193,250
27	2048 × 1080	1,89:1 1,85:1 2,39:1	24(p)	58,2382
28	2048 × 1080	1,89:1 1,85:1 2,39:1	48(p)	117,1123

Előre beállított	Képpontformátum	Oldalarány	Függőleges frekvencia (Hz)	Képpont órajele (MHz)
29	2048 × 1080	1,89:1	60(p)	147,1853
		1,85:1		
		2,39:1		
30	2560 × 1440	16:9	48(p)	192,3149
31	2560 × 1440	16:9	50(p)	200,4640
32	2560 × 1440	16:9	60(p)	252,000
33	2560 × 1600	16:10	59,97	268,500
34	3840 × 2160	16:9	24(p)	209,7600
35	3840 × 2160	16:9	25(p)	218,6000
36	3840 × 2160	16:9	30(p)	262,9200
37	4096 × 2160	1,89:1	24(p)	223,1846
		1,85:1		
		2,39:1		

MEGJEGYZÉS: A váltósoros módokat (i) jelzi; a progresszív pásztázási módokat (p) jelzi. Ha nincs külön jelezve, az üzemmód a progresszív pásztázási mód.

MEGJEGYZÉS: A 2048 × 1080-as és a 4096 × 2160-as módok a Digital Cinema Initiative (DCI) specifikáció által leírt két standard „borítékot” képviselik. ezek natív képaránya hozzávetőlegesen 1,896:1 (256/135), de az 1,85:1 és 2,39:1 képarányokat is támogatják. További tájékoztatás: [A digitális mozi megjelenítési beállítások használata 35. oldal.](#)

MEGJEGYZÉS: A fentiekben felsorolt 34–37. előbeállítások használatához a videokártyának támogatnia kell előbeállításokat. Előfordulhat, hogy csak a DisplayPort 1-es szabványt tudja használni. Ezért a DisplayPort 1-et DisplayPort 1.2-es módra kell állítani a Képernyőmenüben (**Management** (Kezelés) > **DisplayPort Compatibility** (DisplayPort kompatibilitás) > **DisplayPort 1.2**).

B Támogatás és hibaelhárítás

Gyakoribb hibák elhárítása

A következő táblázat lehetségesen előforduló problémákat, a problémák lehetséges okait, valamint a javasolt megoldásokat sorolja fel.

Probléma	Lehetséges ok	Megoldás
A képernyő üres vagy a videó villog.	Nincs csatlakoztatva a tápkábel.	Csatlakoztassa a hálózati tápkábelt.
	A monitor elülső paneljén található bekapcsoló gomb ki van kapcsolva.	Nyomja meg az elülső panel bekapcsoló gombját. MEGJEGYZÉS: Ha a gomb megnyomása nem hoz eredményt, tartsa nyomva a bekapcsoló gombot 10 másodpercig a zárolási funkció letiltásához.
	A videokábel nincs megfelelően csatlakoztatva.	Csatlakoztassa megfelelően a videokábelt. További információk: A monitor üzembe helyezése, 5. oldal .
	A rendszer alvó üzemmódban van.	Nyomja meg a billentyűzet bármely gombját, vagy mozgassa az egeret az üres képernyővédő alkalmazás kikapcsolásához.
	Videokártya kompatibilitása.	Nyissa meg a Képernyőmenüt, és válassza ki a Video Input (Videobemenet) menüt. Állítsa az Input Auto-Switch Source (Bemenet automatikus forrásváltása) értékét Disable (Letiltás) értékre, és manuálisan válassza ki a bemenetet.
A monitort nem lehet bekapcsolni.	A monitor hátsó paneljén a fő tápkapcsoló ki van kapcsolva.	Kapcsolja be a fő tápkapcsolót.
A kép homályos, alig kivehető vagy túl sötét.	A fényerő túl alacsony.	Nyissa meg a Képernyőmenüt, és válassza ki a Color Space (Színtér) > Adjust Luminance (Fényesség beállítása) lehetőséget, majd állítsa be a fényesség skáláját szükség szerint.
A képernyőn a Check Video Cable (Ellenőrizze a videokábelt) üzenet jelenik meg.	A monitorkábel ki van húzva.	Csatlakoztassa a megfelelő videojelkábelt a számítógép és a monitor között. A monitorkábel csatlakoztatásához a számítógépet ki kell kapcsolni.
A képernyőn a Signal Out of Range (Bemeneti jel tartományon kívül) felirat látható.	A képfelbontás és/vagy a képrfrissítési gyakoriság értékei magasabbra vannak állítva, mint amit a monitor támogat.	Állíts az értékeket a támogatott értékre (lásd Az előre beállított kijelzőfelbontás felismerése 59. oldal).
A monitor ki van kapcsolva, de nem úgy tűnik, mintha energiatakarékos alvó módra váltott volna.	A monitor energiatakarékos vezérlése le van tiltva.	Nyissa meg a Képernyőmenüt, majd válassza ki a Management (Kezelés) > Auto-Sleep (Automatikus alvás) lehetőséget, és az automatikus alvást állítsa Enable (Engedélyezés) értékre.
A képernyőn az OSD Lockout (OSD zárolva) üzenet jelenik meg.	A képernyőn megjelenő menü zárolási funkciója be van kapcsolva.	Nyomja meg és tartsa lenyomva 10 másodpercig az alsó Menu (Menü) gombot a Képernyőmenü zárolási funkciójának letiltásához.

Probléma	Lehetséges ok	Megoldás
A képernyőn a Power Button Lockout (Bekapcsoló gomb zárolva) üzenet jelenik meg.	A monitor bekapcsoló gombjának zárolási funkciója engedélyezve van.	Nyomja meg és tartsa lenyomva 10 másodpercig a tápkapcsoló gombot a tápkapcsoló gomb zárolásának feloldásához.
A takarólemezen lévő gombok LED-jei nem világítanak.	A takarólemezen lévő gombok LED-jei az alapértelmezett beállítás szerint használaton kívül elhalványulnak.	Ha a takarólemezen lévő gombok LED-jeit úgy kívánja beállítani, hogy mindig világítsanak, nyissa meg a Képernyőmenüt, és válasza a Menu and Message Control (A menü és az üzenetek vezérlése) > Bezel Button Auto-Fade (Takarólemezen lévő gombok automatikus elhalványítása) > Disable (Always On) (Letiltás [Mindig működnek]) lehetőséget.
A takarólemezen lévő gombok LED-jei mindig világítanak, de túl fényesek vagy túl halványak.	A takarólemezen lévő gombok automatikus elhalványítása ki lett kapcsolva a Képernyőmenüben, és a fényerőt állítani kell.	Nyissa meg a Képernyőmenüt, és válassza a Menu and Message Control (A menü és az üzenetek vezérlése) > Bezel Button Brightness (Takarólemezen lévő gombok fényereje) lehetőséget, majd állítsa be a fényerő értékét.
A megjelenített színek nem tűnnek helyesnek.	A monitor nincs kalibrálva.	Kalibrálja újra a monitort, vagy állítsa vissza a gyári kalibrálást.
A kalibrálás sikertelen.	Helytelen a beállítás, vagy készülékhiba jelentkezett.	Ismételje meg a kalibrálást.

Gombos blokkolások


Amikor az Elsődleges képernyőmenü vagy a gombcímkék nem jelennek meg, adott gombok tíz másodpercen át való nyomva tartása blokkolja a Képernyőmenü bizonyos funkcióit. A funkciók visszaállításához tartsa lenyomva újból az adott gombokat tíz másodpercig. Ez a funkció csak akkor érhető el, ha a kijelző bekapcsolott, és aktív jelet jelenít meg.

A következő táblázat felsorolja az elérhető blokkolásokat és azokat a gombokat, amelyeket tíz másodpercig nyomva tartva engedélyezheti vagy letilthatja a blokkolást.

Aktiválás gomb	Blokkolás	Megjegyzések
Tápkapcsoló gomb	Főkapcsoló blokkolás	Ennek a blokkolása esetén a főkapcsoló nem működik. A képernyő továbbra is kikapcsolható a képernyő alján található tápkapcsoló segítségével.
Alsó menü gomb	Menü blokkolása	Az Elsődleges képernyőmenübe nem lehet belépni. Minden további kijelölt funkciógomb viszont továbbra is elérhető (mint például szintérváltás vagy bemenet). A firmware frissítések és a kalibrálás továbbra is elérhető, kivéve, ha azt a Management (Kezelés) menüben le nem tiltották.
Menü megjelenítő gomb	Menü és funkció blokkolás	A rendszer blokkolja az Elsődleges képernyőmenü t és a funkciógombokat. A firmware frissítések és a kalibrálás továbbra is elérhető, kivéve, ha azt a Management (Kezelés) menüben le nem tiltották.
Második és negyedik gomb	Kezelési menü blokkolása	A Management (Kezelés) menü beállítás le van tiltva az Elsődleges képernyőmenüben.

Terméktámogatás


Az univerzális eszköz használatával kapcsolatban további tájékoztatást a <http://www.hp.com/support> oldalon talál. Válassza ki az országot vagy a területet, válassza ki a **Hibaelhárítás** részt, majd írja be monitora típusát a keresőmezőbe, és végül kattintson a **Mehet** gombra.

 **MEGJEGYZÉS:** A monitor felhasználói útmutatóját, referenciaanyagait és illesztőprogramjait a <http://www.hp.com/support> címen találja.

Ha a jelen útmutatóban nem kap választ a kérdésére, kapcsolatba léphet az ügyfélszolgálattal. Az Egyesült Államokban a támogatásért keresse fel a <http://www.hp.com/go/contactHP> oldalt. Globális támogatásért keresse fel a http://welcome.hp.com/country/us/en/wwcontact_us.html oldalt.

Itt a következőkre van lehetőség

- HP szakértő kérdése on-line

 **MEGJEGYZÉS:** Ha a csevegés nem érhető el az adott nyelven, cseveghet angolul.

- Támogatási telefonszámok megkeresése
- A HP szervizközpont megkeresése

Felkészülés a műszaki támogatás telefonos megkeresésére

Ha nem tud megoldani egy problémát az ebben a fejezetben található problémamegoldó tippek segítségével, lehetséges, hogy fel kell hívnia a műszaki támogatást. A következő adatok legyenek kéznél, ha telefonál:

- A monitor modellszáma
- A monitor sorozatszám
- A vásárlás a számlán feltüntetett dátuma
- A hiba fellépésének körülményei
- A megjelenő hibaüzenetek
- Hardverkonfiguráció
- Az ön által használt hardver és szoftver neve és verziója

C LCD monitorok minőségére és képpontjaira vonatkozó irányelvek

A TFT monitor precíz technológiát használ, amelyet a HP szabványainak megfelelően állítanak elő a hibamentes teljesítmény érdekében. Mindemmellett a kijelzőnek lehetnek apróbb hibái, amelyek világos és sötét foltokként jelentkezhetnek. Ez gyakori minden LCD képernyőnél, bármilyen gyártótól származzon a termék, és nem csak a HP LCD monitorjaira jellemző. Ezeket a szépséghibákat egy vagy több hibás képpont vagy alképpont okozza.

- Egy képpont három alképpontból áll: egy piros, egy zöld és egy kék alképpontból.
- Egy hibás teljes képpont mindig világít (fehér folt a sötét háttéren) vagy mindig ki van kapcsolva (sötét folt a világos háttéren). A kettő közül az első eset jobban észrevehető.
- Egy alképpont hibája (ponthiba) kevésbé vehető észre, mint egy teljes képponté, és csak bizonyos háttér esetén látható.

A hibás képpontok meghatározásához a monitort meg kell figyelni normális működési keretek között, normális működési módban, a monitor által támogatott felbontás és frissítési gyakoriság mellett körülbelül 50 cm távolságból.

A HP reméli, hogy a technika fejlődésével csökken az LCD kijelzők szépséghibáinak száma, és ennek megfelelően irányelveit is a fejlődésekhez igazítja.