



# LaserJet Pro M201, M202

## Brugervejledning



**M201n  
M202n**



**M201dw  
M202dw**



**M201d  
M202d**



[www.hp.com/support/ljM201](http://www.hp.com/support/ljM201)  
[www.hp.com/support/ljM202](http://www.hp.com/support/ljM202)





**HP LaserJet Pro M201, M202**

**Brugervejledning**

## **Copyright og licens**

© Copyright 2015 HP Development Company, L.P.

Reproduktion, tilpasning eller oversættelse er, uden forudgående skriftlig tilladelse, forbudt, for så vidt det ikke er udtrykkeligt tilladt i henhold til loven om ophavsret.

Oplysningerne i dette dokument kan ændres uden forudgående varsel.

De eneste garantier for HP-produkter og -servicenydelser er at finde i de udtrykkelige garantierklæringer, der følger med produkterne og tjenesteydelserne. Intet heri skal opfattes som en ekstra garanti. HP er ikke ansvarlig for tekniske eller redaktionelle fejl eller mangler heri.

Edition 1, 11/2015

## **Varemærker**

Adobe®, Adobe Photoshop®, Acrobat® og PostScript® er varemærker tilhørende Adobe Systems Incorporated.

Apple og Apple-logoet er varemærker tilhørende Apple Computer, Inc., der registreret i USA og andre lande/områder. iPod er et varemærke tilhørende Apple Computer, Inc. iPod må kun anvendes til lovlig kopiering eller kopiering autoriseret af indehaveren af rettighederne. Stjæl ikke musik.

Microsoft®, Windows®, Windows® XP og Windows Vista® er varemærker registreret i USA tilhørende Microsoft Corporation.

UNIX® er et registreret varemærke tilhørende The Open Group.

---

# Indholdsfortegnelse

|  |           |
|--|-----------|
| <b>1 Produktpræsentation .....</b>                                     | <b>1</b>  |
| Produktsammenligning .....   | 2         |
| Strømförbrug, elektriske specifikationer og akustiske emissioner ..... | 4         |
| Specifikationer for driftsmiljø .....                                  | 4         |
| Produktoversigter .....  | 5         |
| Produktet set forfra .....   | 5         |
| Produktet set bagfra .....   | 6         |
| Kontrolpanelvisning .....  | 7         |
| Konfiguration af produkthardware og softwareinstallation .....         | 8         |
| <b>2 Papirbakker .....</b>   | <b>9</b>  |
| Understøttede papirformater og -typer .....                            | 10        |
| Understøttede papirformater .....                                      | 10        |
| Understøttede papirtyper .....   | 12        |
| Læg medie i bakken til prioriteret indføring (bakke 1) .....           | 13        |
| Fyld papirbakken (bakke 2) .....                                       | 15        |
| <b>3 Dele, forbrugsvarer og tilbehør .....</b>                         | <b>19</b> |
| Bestilling af reservedele, ekstraudstyr og forbrugsvarer .....         | 20        |
| Bestilling .....   | 20        |
| Forbrugsvarer og ekstraudstyr .....                                    | 20        |
| Udskiftning af tonerpatronerne .....                                   | 21        |
| <b>4 Udskriv .....</b>   | <b>25</b> |
| Udskrivningsopgaver (Windows) .....                                    | 26        |
| Sådan udskriver du (Windows) .....                                     | 26        |
| Udskriv automatisk på begge sider (Windows) .....                      | 28        |
| Manuel udskrivning på begge sider (dupleks) (Windows) .....            | 29        |
| Udskrivning af flere sider pr. ark (Windows) .....                     | 30        |
| Valg af papirtype (Windows) .....                                      | 31        |
| Yderligere udskrivningsopgaver .....                                   | 31        |

|   |           |
|---|-----------|
| Udskrivningsopgaver (Mac OS X) .....  | 32        |
| Sådan udskriver du (OS X) .....   | 32        |
| Automatisk udskrivning på begge sider (OS X) .....  | 32        |
| Manuel udskrivning på begge sider (dupleks) (OS X) .....  | 32        |
| Udskrivning af flere sider pr. ark (OS X) .....   | 33        |
| Valg af papirtype (OS X) .....  | 33        |
| Yderligere udskrivningsopgaver .....  | 33        |
| Konfigurer HP Wireless Direct-udskrivning (netværk og kun trådløse modeller) .....                        | 34        |
| Mobiludskrivning (netværk og kun trådløse modeller) .....   | 35        |
| HP ePrint via e-mail .....  | 35        |
| HP ePrint-softwaren .....   | 35        |
| AirPrint .....  | 36        |
| <b>5 Administrer produktet .....</b>  | <b>37</b> |
| Rediger produktets forbindelsestype (Windows) .....   | 38        |
| Avanceret konfiguration med HP's integrerede webserver (EWS) og HP Device Toolbox (Windows) .....         | 39        |
| Avanceret konfiguration med HP Utility til Mac OS X .....   | 41        |
| Åbn HP Utility .....  | 41        |
| HP Utility-funktioner .....   | 41        |
| Konfiguration af IP-netværksindstillinger .....   | 43        |
| Ansvarsfraskrivelse for printerdeling .....   | 43        |
| Få vist eller foretag ændringer i netværksindstillinger .....   | 43        |
| Omdøbning af produktet på netværket .....   | 43        |
| Manuel konfiguration af IPv4 TCP/IP-parametrene fra kontrolpanelet .....                                  | 44        |
| HP Web Jetadmin .....   | 45        |
| Produktsikkerhedsfunktioner .....   | 46        |
| Indstille eller skifte produktets adgangskode med HP's integrerede webserver .....                        | 46        |
| Economy-indstillinger .....   | 47        |
| Udskrivning med EconoMode .....   | 47        |
| Angivelse af udsættelse af dvale .....  | 47        |
| Angiv udsættelsen af automatisk slukning .....  | 47        |
| Opdatering af firmwaren .....   | 49        |
| Metode 1: Opdatere firmwaren fra kontrolpanelet .....   | 49        |
| Metode 2: Opdatere firmwaren via Firmwareopdateringsværktøjet .....                                       | 49        |
| <b>6 Løs problemer .....</b>  | <b>51</b> |
| Kundesupport .....  | 52        |
| Gendannelse af fabriksstandarderne .....  | 53        |
| En meddelelse af typen "Patron er lav" eller "Patron er meget lav" vises på produktets kontrolpanel ..... | 54        |
| Ændring af indstillinger for Meget lav .....  | 54        |
| Bestil forbrugsvarer .....  | 54        |

|  |    |
|--|----|
| Produktet samler ikke papir op, eller det indføres forkert .....   | 55 |
| Produktet tager ikke papir .....   | 55 |
| Produktet tager flere ark papir .....  | 55 |
| Afhjælpning af papirstop .....   | 56 |
| Mulige placeringer af papirstop .....  | 56 |
| Problemer med hyppige eller tilbagevendende papirstop .....  | 57 |
| Afhjælpning af papirstop i tonerpatronområdet .....  | 58 |
| Afhjælpning af papirstop i udskriftsbakken .....   | 60 |
| Afhjælpning af papirstop i dupleksenheden (kun dupleksmodeller) .....  | 62 |
| Forbedring af udskriftskvaliteten .....  | 63 |
| Udskriv fra et andet softwareprogram .....   | 63 |
| Kontrol af papirtype for udskriftsjobbet .....   | 63 |
| Kontrol af papirtypeindstilling (Windows) .....  | 63 |
| Kontrol af papirtypeindstilling (OS X) .....   | 63 |
| Kontrol af status for tonerpatron .....  | 64 |
| Udskriv en renseside .....   | 64 |
| Se, om tonerpatronen er beskadiget .....   | 65 |
| Kontroller papiret og udskrivningsmiljøet .....  | 65 |
| Trin et: Brug papir, der opfylder HP's specifikationer .....   | 65 |
| Trin to: Kontroller miljøet .....  | 65 |
| Kontroller andre indstillinger for udskriftsjob .....  | 66 |
| Kontroller EconoMode-indstillingerne .....   | 66 |
| Prøv en anden printerdriver .....  | 67 |
| Løsning af problemer med kablet netværk .....  | 68 |
| Dårlig fysisk forbindelse .....  | 68 |
| Computeren bruger den forkerte IP-adresse for produktet .....  | 68 |
| Computeren kan ikke kommunikere med produktet .....  | 68 |
| Produktet bruger forkerte indstillinger for link og dupleks for netværket .....                                    | 69 |
| Nye softwareprogrammer kan forårsage kompatibilitetsproblemer .....  | 69 |
| Computeren eller arbejdsstationen kan være konfigureret forkert .....  | 69 |
| Produktet er deaktiveret, eller andre netværksindstillinger er forkerte .....                                      | 69 |
| Løsning af problemer med trådløst netværk .....  | 70 |
| Tjekliste for trådløs forbindelse .....  | 70 |
| Produktet udskriver ikke, efter den trådløse konfiguration er afsluttet .....                                      | 71 |
| Produktet udskriver ikke, og der er installeret en firewall fra en tredjepart på computeren .....                  | 71 |
| Den trådløse forbindelse virker ikke, efter den trådløse router eller det trådløse produkt er blevet flyttet ..... | 71 |
| Kan ikke forbinde flere computere til det trådløse produkt .....   | 71 |
| Det trådløse produkt mister kommunikation, når det er forbundet til et VPN .....                                   | 71 |
| Netværket vises ikke på listen over trådløse netværk .....   | 72 |
| Det trådløse netværk fungerer ikke .....   | 72 |

|  |    |
|--|----|
| Udfør en diagnosticeringstest af et trådløst netværk ..... | 72 |
| Reducer interferens i et trådløst netværk .....            | 72 |

|                     |           |
|---------------------|-----------|
| <b>Indeks .....</b> | <b>73</b> |
|---------------------|-----------|



---

# 1 Produktpræsentation

- [Produktsammenligning](#)
- [Produktoversigter](#)
- [Konfiguration af produkthardware og softwareinstallation](#)

## Yderligere oplysninger:

Gå til [www.hp.com/support/ljM201](http://www.hp.com/support/ljM201), [www.hp.com/support/ljM202](http://www.hp.com/support/ljM202).

HP's komplette hjælp til produktet omfatter følgende oplysninger:

- Installer og konfigurer
- Lær og brug
- Løs problemer
- Download softwareopdateringer
- Deltag i supportfora
- Find garantioplysninger og lovgivningsmæssige oplysninger

## Produktsammenligning

| Modelnavn                             |  | M201n  | M202n  | M201dw | M202dw | M201d  | M202d  |
|---------------------------------------|--|--------|--------|--------|--------|--------|--------|
| Produktnummer                         |  | CF455A | C6N20A | CF456A | C6N21A | CF466A | CF467A |
| <b>Produktets mål</b>                 | Højde  | 251 mm | 251 mm | 251 mm | 251 mm | 251 mm | 251 mm |
|                                       | Dybde  | 251 mm | 242 mm | 281 mm | 281 mm | 281 mm | 281 mm |
|                                       | Bredde   | 379 mm | 379 mm | 384 mm | 384 mm | 384 mm | 384 mm |
|                                       | Vægt med tonerpatron   | 5,9 kg | 5,9 kg | 6,6 kg | 6,6 kg | 6,6 kg | 6,6 kg |
| <b>Papirhåndtering</b>                | Bakke til prioriteret indføring (bakke 1, kapacitet på 10 ark)                         | ✓      | ✓      | ✓      | ✓      | ✓      | ✓      |
|                                       | Hovedpapirbakke (bakke 2, kapacitet på 250 ark)  | ✓      | ✓      | ✓      | ✓      | ✓      | ✓      |
|                                       | Standardudskriftsbakke (kapacitet på 150 ark)  | ✓      | ✓      | ✓      | ✓      | ✓      | ✓      |
|                                       | Automatisk dupleksudskrivning  |        |        | ✓      | ✓      | ✓      | ✓      |
| <b>Understøttede operativsystemer</b> | Windows XP, 32-bit, SP2 og nyere   | ✓      | ✓      | ✓      | ✓      | ✓      | ✓      |
|                                       | Windows XP, 64-bit, SP2 og nyere, kun printerdriver                                    | ✓      | ✓      | ✓      | ✓      | ✓      | ✓      |
|                                       | Windows Vista, 32-bit og 64-bit  | ✓      | ✓      | ✓      | ✓      | ✓      | ✓      |
|                                       | Windows 7, 32-bit og 64-bit  | ✓      | ✓      | ✓      | ✓      | ✓      | ✓      |
|                                       | Windows 8, 32-bit og 64-bit  | ✓      | ✓      | ✓      | ✓      | ✓      | ✓      |
|                                       | Windows 8,1, 32-bit og 64-bit  | ✓      | ✓      | ✓      | ✓      | ✓      | ✓      |
|                                       | Windows 2003 Server 32-bit, SP1 og nyere, kun printerdriver                            | ✓      | ✓      | ✓      | ✓      | ✓      | ✓      |
|                                       | Windows 2003 Server 64-bit, SP1 og nyere, kun printerdriver                            | ✓      | ✓      | ✓      | ✓      | ✓      | ✓      |
|                                       | Windows 2003 Server, Standard Edition og Enterprise Edition, kun printerdriver         | ✓      | ✓      | ✓      | ✓      | ✓      | ✓      |
|                                       | Windows 2003 R2 Server, 32-bit, Standard- og Enterprise-versionerne, kun printerdriver | ✓      | ✓      | ✓      | ✓      | ✓      | ✓      |

| <b>Modelnavn</b>   | <b>M201n</b>  | <b>M202n</b>  | <b>M201dw</b> | <b>M202dw</b> | <b>M201d</b>  | <b>M202d</b>  |
|--|---------------|---------------|---------------|---------------|---------------|---------------|
| <b>Produktnummer</b>   | <b>CF455A</b> | <b>C6N20A</b> | <b>CF456A</b> | <b>C6N21A</b> | <b>CF466A</b> | <b>CF467A</b> |
| Windows 2003 R2 Server, 64-bit, Standard- og Enterprise-versionerne, kun printerdriver                         | ✓             | ✓             | ✓             | ✓             | ✓             | ✓             |
| Windows 2008 Server, 32-bit og 64-bit, (SP1 og nyere) kun printerdriver  | ✓             | ✓             | ✓             | ✓             | ✓             | ✓             |
| Windows 2008 R2 Server, 64-bit, SP1, kun printerdriver   | ✓             | ✓             | ✓             | ✓             | ✓             | ✓             |
| Windows 2008 R2 Server, 64-bit, Standard- og Enterprise-versionerne, kun printerdriver                         | ✓             | ✓             | ✓             | ✓             | ✓             | ✓             |
| Windows Server 2012, kun printerdriver   | ✓             | ✓             | ✓             | ✓             | ✓             | ✓             |
| Windows 2012 R2 Server, 64-bit, kun printerdriver  | ✓             | ✓             | ✓             | ✓             | ✓             | ✓             |
| Windows 2012 Server, 64-bit, kun printerdriver   | ✓             | ✓             | ✓             | ✓             | ✓             | ✓             |
| Mac OS X v10.7 – v10.9   | ✓             | ✓             | ✓             | ✓             | ✓             | ✓             |
| <b>Understøttede printerdrivere</b>  | ✓             | ✓             | ✓             | ✓             | ✓             | ✓             |
| HP PCL6 6 separat printerdriver<br><br>Driveren er inkluderet på den medfølgende cd som standardprinterdriver. |               |               |               |               |               |               |
| HP UPD PCL5c-printerdriver<br><br>Klar til overførsel  | ✓             | ✓             | ✓             | ✓             | ✓             | ✓             |
| HP UPD PCL6-printerdriver<br><br>Klar til overførsel   | ✓             | ✓             | ✓             | ✓             | ✓             | ✓             |
| HP UPD PS-printerdriver<br><br>Klar til overførsel   | ✓             | ✓             | ✓             | ✓             | ✓             | ✓             |
| <b>Tilslutning</b>   |               |               |               |               |               |               |
| Højhastigheds-USB 2.0  | ✓             | ✓             | ✓             | ✓             | ✓             | ✓             |
| 10/100 Ethernet LAN-forbindelse  | ✓             | ✓             | ✓             | ✓             |               |               |
| Trådløs netværksforbindelse  |               |               | ✓             | ✓             |               |               |

| Modelnavn                  |  | M201n  | M202n  | M201dw | M202dw | M201d  | M202d  |
|----------------------------|--|--------|--------|--------|--------|--------|--------|
| Produktnummer              |  | CF455A | C6N20A | CF456A | C6N21A | CF466A | CF467A |
| <b>Hukommelse</b>          | 128 MB RAM   | ✓      | ✓      | ✓      | ✓      | ✓      | ✓      |
| <b>Kontrolpaneldisplay</b> | LCD med to linjer  | ✓      | ✓      | ✓      | ✓      | ✓      | ✓      |
| <b>Udskriv</b>             | Udskriver 25 sider pr. minut (ppm) på papir i A4-format og 26 ppm pr. minut på papir i Letter-format | ✓      | ✓      | ✓      | ✓      | ✓      | ✓      |

## Strømforbrug, elektriske specifikationer og akustiske emissioner

Se [www.hp.com/support/ljM201](http://www.hp.com/support/ljM201), [www.hp.com/support/ljM202](http://www.hp.com/support/ljM202) for at få aktuelle oplysninger.

**⚠ FORSIGTIG:** Strømkraevne er baseret på det land/område, hvor produktet sælges. Konverter aldrig driftsspændinger. Dette vil beskadige produktet og gøre produktets garanti ugyldig.

## Specifikationer for driftsmiljø

| Miljø             | Anbefalet                                | Tilladt                      |
|-------------------|--|------------------------------|
| Temperatur        | 17-25°C                                  | 15° til 30°C                 |
| Relativ fugtighed | 30 % til 70 % relativ luftfugtighed (RH) | 10-80% relativ luftfugtighed |
| Højde             | Ikke relevant                            | 0-3.048 m                    |

## Produktoversigter

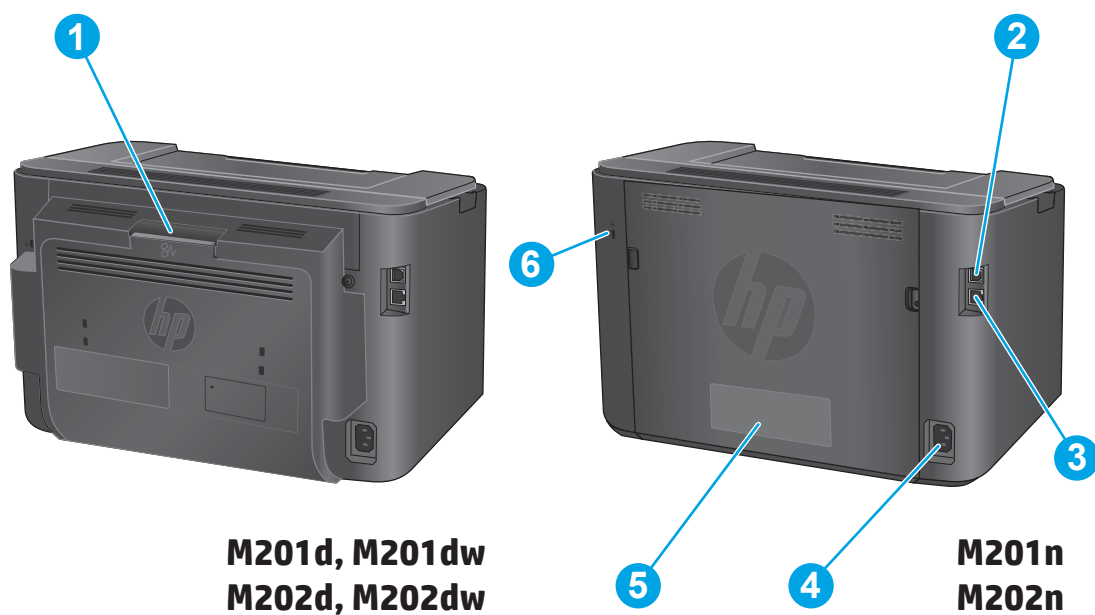
- [Produktet set forfra](#)
- [Produktet set bagfra](#)
- [Kontrolpanelvisning](#)

### Produktet set forfra



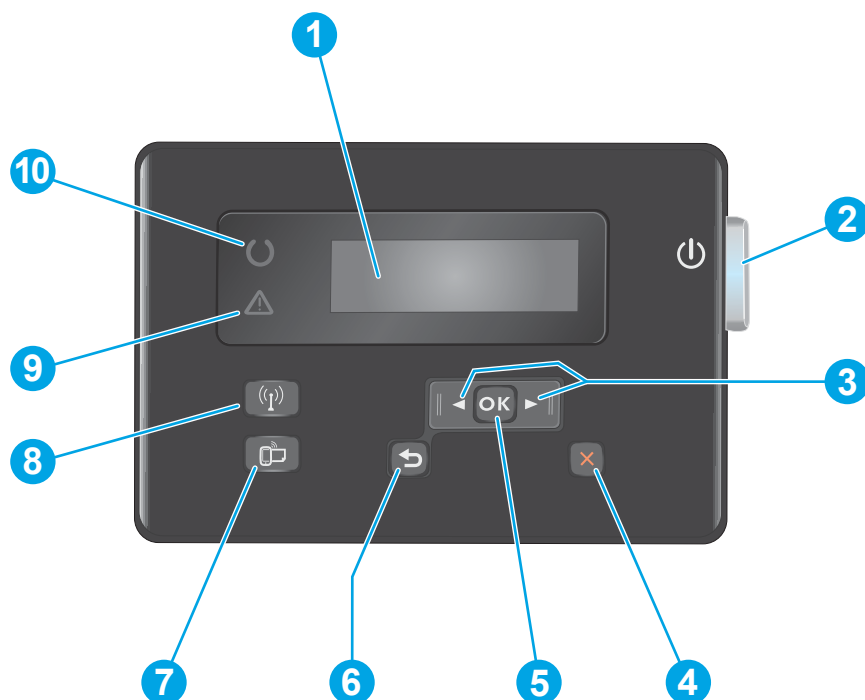
|   |  |
|---|--|
| 1 | Udskriftsbakke   |
| 2 | Kontrolpanel (kan vippes op, så det er nemmere at se)                                  |
| 3 | Tænd/sluk-knap   |
| 4 | Papirbakke (bakke 2)   |
| 5 | Bakke til prioriteret indføring (bakke 1)  |
| 6 | Håndtag til åbning af topdækslet (adgang til tonerpatronen og til afhjælpning af stop) |

## Produktet set bagfra



|   |  |
|---|--|
| 1 | Bagdæksel (adgang til afhjælpning af papirstop, kun dupleksmodeller) |
| 2 | Højhastigheds-USB 2.0  |
| 3 | Ethernet-port (netværk og kun trådløse modeller)                     |
| 4 | Strømforbindelse   |
| 5 | Produktnummer- og serienumeretiket                                   |
| 6 | Stik til kabelsikkerhedslås  |

## Kontrolpanelvisning



|    |   |   |
|----|---|---|
| 1  | LCD-display                                 | Indeholder oplysninger i form af tekst, som f.eks. produktstatus og konfigurationsmenuer  |
| 2  | Tænd/sluk-knap                              | Tænder eller slukker produktet. Knappen lyser, når produktet er tændt.  |
| 3  | Venstre og højre pileknap                   | Flytter markøren eller ruller gennem menupunkter  |
| 4  | Knappen Annuller                            | Rydder indstillinger, annullerer det aktuelle job eller lukker den aktuelle menu  |
| 5  | Knappen OK                                  | Bekræfter en indstilling eller en handling, der skal udføres  |
| 6  | Tilbage-knap                                | Går tilbage til det forrige skærbillede   |
| 7  | Knappen ePrint                              | Åbner menuen <b>Web Services</b> (netværk og kun trådløse modeller)<br><b>BEMÆRK:</b> Knappen ePrint er ikke-fungerende på modellerne M201d og M202d. |
| 8  | Trådløs-knap og -indikator, kun dw-modeller | Giver adgang til menuen <b>Trådløs</b> og oplysninger om status for trådløs. Når produktet har forbindelse til et trådløst netværk, lyser denne knap. |
| 9  | Eftersyn-indikator                          | Viser, at der er en fejl i produktet, en bakke er tom eller der kræves eftersyn for andre hændelser   |
| 10 | Klar-indikator                              | Indikerer, at produktet er klart  |

# Konfiguration af produkthardware og softwareinstallation

Læs den hardwareinstallationsvejledning, der fulgte med produktet, for at få grundlæggende installationsvejledning. Du kan finde yderligere vejledning under HP support på internettet.

Gå til [www.hp.com/support/ljM201](http://www.hp.com/support/ljM201), [www.hp.com/support/ljM202](http://www.hp.com/support/ljM202) for HP's komplette hjælp til produktet:  
Find følgende support:

- Installer og konfigurer
- Lær og brug
- Løs problemer
- Download softwareopdateringer
- Deltag i supportfora
- Find garantioplysninger og lovgivningsmæssige oplysninger



---

## 2 Papirbakker

- [Understøttede papirformater og -typer](#)
- [Læg medie i bakken til prioriteret indføring \(bakke 1\)](#)
- [Fyld papirbakken \(bakke 2\)](#)

### Yderligere oplysninger:

Gå til [www.hp.com/support/ljM201](http://www.hp.com/support/ljM201), [www.hp.com/support/ljM202](http://www.hp.com/support/ljM202).

HP's komplette hjælp til produktet omfatter følgende oplysninger:

- Installer og konfigurer
- Lær og brug
- Løs problemer
- Download softwareopdateringer
- Deltag i supportfora
- Find garantioplysninger og lovgivningsmæssige oplysninger

## Understøttede papirformater og -typer

- [Understøttede papirformater](#)
- [Understøttede papirtyper](#)

### Understøttede papirformater



**BEMÆRK:** Vælg relevant papirformat og -type i printerdriveren før udskrivning for at opnå de bedste resultater.

| Størrelse                         | Dimensioner  | Bakke til prioriteret indføring (bakke 1) | Papirbakke (bakke 2) | Automatisk duplex |
|-----------------------------------|--------------|---|----------------------|-------------------|
| Letter                            | 216 x 279 mm | ✓   | ✓                    | ✓                 |
| Legal                             | 216 x 356 mm | ✓   | ✓                    | ✓                 |
| Executive                         | 184 x 267 mm | ✓   | ✓                    |                   |
| Oficio 8,5 x 13                   | 216 x 330 mm | ✓   | ✓                    | ✓                 |
| 4 x 6                             | 102 x 152 mm | ✓   |                      |                   |
| 5 x 8                             | 127 x 203 mm | ✓   | ✓                    |                   |
| A4                                | 210 x 297 mm | ✓   | ✓                    | ✓                 |
| A5                                | 148 x 210 mm | ✓   | ✓                    |                   |
| A6                                | 105 x 148 mm | ✓   |                      |                   |
| B5 (JIS)                          | 182 x 257 mm | ✓   | ✓                    |                   |
| B6 (JIS)                          | 129 x 182 mm | ✓   |                      |                   |
| 10 x 15 cm                        | 100 x 150 mm | ✓   |                      |                   |
| Oficio 216 x 340 mm               | 216 x 340 mm | ✓   | ✓                    | ✓                 |
| 16 K                              | 195 x 270 mm | ✓   | ✓                    |                   |
| 16 K                              | 184 x 260 mm | ✓   | ✓                    |                   |
| 16 K                              | 197 x 273 mm | ✓   | ✓                    |                   |
| Japansk postkort                  | 100 x 148 mm | ✓   |                      |                   |
| Postkort JIS                      |              |   |                      |                   |
| Dobbelt japansk postkort, roteret | 200 x 148 mm | ✓   | ✓                    |                   |
| Dobbelt postkort (JIS)            |              |   |                      |                   |
| Konvolut nr. 10                   | 105 x 241 mm | ✓   | ✓                    |                   |

| <b>Størrelse</b> | <b>Dimensioner</b>           | <b>Bakke til prioriteret indføring (bakke 1)</b> | <b>Papirbakke (bakke 2)</b> | <b>Automatisk dupleks</b> |
|------------------|------------------------------|--|-----------------------------|---------------------------|
| Konvolut Monarch | 98 x 191 mm                  | ✓  | ✓                           |                           |
| Konvolut B5      | 176 x 250 mm                 | ✓  | ✓                           |                           |
| Konvolut C5      | 162 x 229 mm                 | ✓  | ✓                           |                           |
| Konvolut DL      | 110 x 220 mm                 | ✓  | ✓                           |                           |
| Brugerdefineret  | 76 x 127 mm til 216 x 356 mm | ✓  |                             |                           |


## Understøttede papirtyper



**BEMÆRK:** Vælg relevant papirformat og -type i printerdriveren før udskrivning for at opnå de bedste resultater.

| Type                      | Enkelt-sided eller manuel duplex | Automatisk duplex |
|---------------------------|----------------------------------|-------------------|
| Almindeligt               | ✓                                | ✓                 |
| HP EcoSMART let           | ✓                                | ✓                 |
| Let 60-74 g               | ✓                                | ✓                 |
| Mellem 85-95 g            | ✓                                | ✓                 |
| Mellemkraftigt 96-110 g   | ✓                                | ✓                 |
| Kraftigt 111-130 g        | ✓                                |                   |
| Ekstra kraftigt 131-175 g | ✓                                |                   |
| Transparent               | ✓                                |                   |
| Etiketter                 | ✓                                |                   |
| Brevpapir                 | ✓                                | ✓                 |
| Konvolut                  | ✓                                |                   |
| Fortrykt                  | ✓                                | ✓                 |
| Forhullet                 | ✓                                | ✓                 |
| Farvet                    | ✓                                | ✓                 |
| Bankpostpapir             | ✓                                | ✓                 |
| Genbrug                   | ✓                                | ✓                 |
| Groft                     | ✓                                |                   |
| Vellum                    | ✓                                |                   |

## Læg medie i bakken til prioriteret indføring (bakke 1)

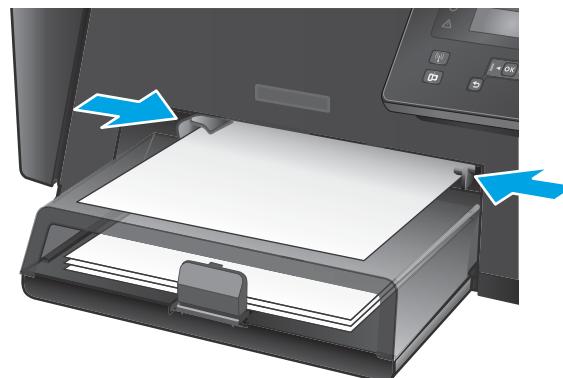
 **BEMÆRK:** Når du ilægger nyt papir, skal du sørge for at fjerne alt papiret fra papirbakken og rette den nye stak til. Luft ikke papiret. Dette reducerer antallet af papirstop ved at forhindre, at der indføres flere ark igennem produktet på én gang. Brug papir, der ikke er krøllet, foldet eller beskadiget.

1. Læg papiret i papirbakken med forsiden opad.

Papirets retning i bakken varierer afhængigt af typen af udskriftsjob. Yderligere oplysninger finder du i [Tabel 2-1 Papirretning for bakke 1 på side 13](#).




2. Juster papirstyrene, så de sidder tæt om papiret.



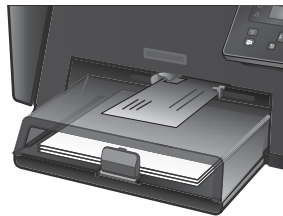
**Tabel 2-1 Papirretning for bakke 1**

| Papirtype                | Duplekstilstand                                      | Sådan ilægges papir                                |
|--------------------------|--|--|
| Fortrykt eller brevpapir | 1-sidet udskrivning eller manuel 2-sidet udskrivning | Forside opad<br>Øverste kant først ind i produktet |




**Table 2-1 Paper orientation for tray 1 (continued)**

| <b>Papirtype</b> | <b>Duplekstilstand</b>                               | <b>Sådan ilægges papir</b>  |
|------------------|--|---|
| Forhullet        | 1-sidet udskrivning eller manuel 2-sidet udskrivning | Forside opad<br>Huller mod venstre side af produktet  |
| Konvolutter      | 1-sidet udskrivning                                  | Forside opad<br>Øverste kant mod højre side af bakken, den ende, der skal frankeres, indføres i produktet først |



## Fyld papirbakken (bakke 2)

 **BEMÆRK:** Når du ilægger nyt papir, skal du sørge for at fjerne alt papiret fra papirbakken og rette den nye stak til. Luft ikke papiret. Dette reducerer antallet af papirstop ved at forhindre, at der indføres flere ark igennem produktet på én gang. Brug papir, der ikke er krøllet, foldet eller beskadiget.

1. Åbn støvdækslet.

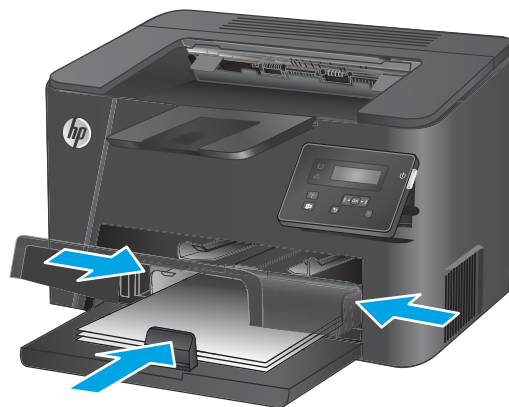


2. Læg papiret i bakken. Kontroller, at papiret passer ind under tapperne og ikke overskrider niveauerne for maksimal stakhøjde.

Papirets retning i bakken varierer afhængigt af typen af udskriftsjob. Yderligere oplysninger finder du i [Tabel 2-2 Papirretning for bakke 2 på side 17](#).



3. Juster papirstyrene, så de sidder tæt om papiret.



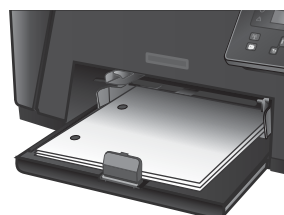
4. Luk støvdækslet.





**Table 2-2 Paper orientation for tray 2**

| <b>Papirtype</b>         | <b>Duplekstilstand</b>                        | <b>Sådan ilægges papir</b>                           |
|--------------------------|---|--|
| Fortrykt eller brevpapir | 1-sidet udskrivning eller 2-sidet udskrivning | Forside opad<br>Øverste kant først ind i produktet   |
| Forhullet                | 1-sidet udskrivning eller 2-sidet udskrivning | Forside opad<br>Huller mod venstre side af produktet |





---

## 3 Dele, forbrugsvarer og tilbehør

- [Bestilling af reservedele, ekstraudstyr og forbrugsvarer](#)
- [Udskiftning af tonerpatronerne](#)

### Yderligere oplysninger:

Gå til [www.hp.com/support/ljM201](http://www.hp.com/support/ljM201), [www.hp.com/support/ljM202](http://www.hp.com/support/ljM202).

HP's komplette hjælp til produktet omfatter følgende oplysninger:

- Installer og konfigurer
- Lær og brug
- Løs problemer
- Download softwareopdateringer
- Deltag i supportfora
- Find garantioplysninger og lovgivningsmæssige oplysninger

# Bestilling af reservedele, ekstraudstyr og forbrugsvarer

## Bestilling

|  |   |
|--|---|
| Bestilling af forbrugsvarer og papir                     | <a href="http://www.hp.com/go/suresupply">www.hp.com/go/suresupply</a>  |
| Bestilling af ægte reservedele eller ekstraudstyr fra HP | <a href="http://www.hp.com/buy/parts">www.hp.com/buy/parts</a>  |
| Bestilling via udbydere af tjeneste eller support        | Kontakt en autoriseret HP-tjeneste eller serviceudbyder.  |
| Bestil vha. HP's integrerede webserver (EWS)             | For at få adgang skal du angive produktets IP-adresse eller værtsnavnet i adresse-/URL-adressefeltet i en understøttet webbrowser på computeren. EWS indeholder et link til webstedet HP SureSupply, som giver mulighed for at købe originale HP-forbrugsvarer. |

## Forbrugsvarer og ekstraudstyr

| Element            | Beskrivelse                                   | Varenummer |
|--------------------|---|------------|
| HP 83A-tonerpatron | Erstatningstonerpatron                        | CF283A     |
| HP 83X-tonerpatron | Erstatningstonerpatron med høj kapacitet      | CF283X     |
| HP 88A-tonerpatron | Erstatningstonerpatron kun til Kina og Indien | CC388A     |
| USB-kabel          | 2 meter, USB-kompatibelt standardenhedskabel  | C6518A     |

## Udskiftning af tonerpatronerne

Når en tonerpatron er ved at være brugt op, viser produktet en besked om at bestille en ny. Udskrivningen med den aktuelle printerpatron kan fortsætte, indtil omfordeling af toneren ikke længere giver en acceptabel udskriftskvalitet.

Der vises endnu en besked på kontrolpanelet, når tonerpatronen når tilstanden "meget lav".

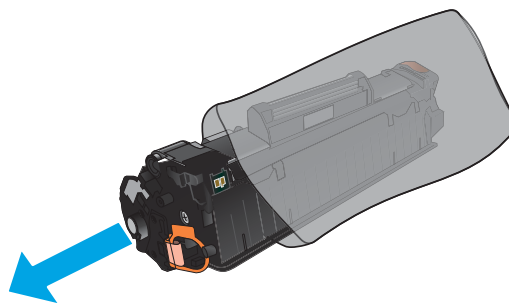
1. Åbn topdækslet.



2. Fjern tonerpatronen.

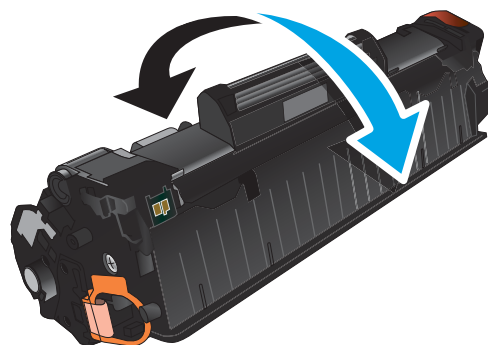


3. Tag den nye tonerpatron ud af posen. Læg den brugte tonerpatron i posen, så den kan sendes til genbrug.

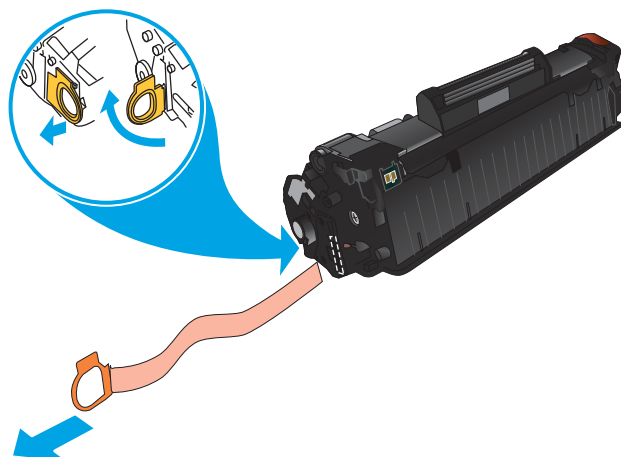


4. Tag fat i begge sider på tonerpatronen, og fordel toneren ved at ryste patronen let.

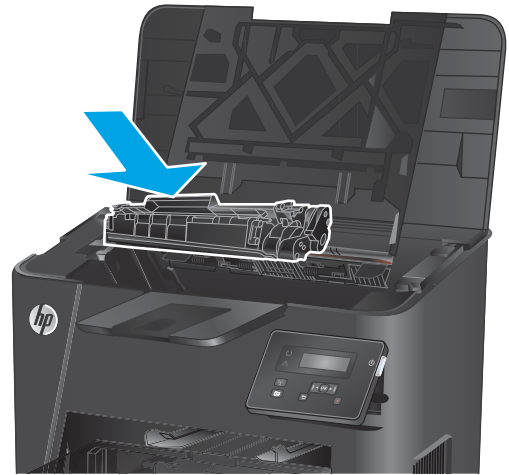
**FORSIGTIG:** Rør ikke lukkeren eller valsens overflade.



5. Bøj tappen på venstre side af patronen, indtil tappen er løs. Træk i tappen, indtil al tapen er fjernet fra patronen. Læg tappen og tapen i æsken til tonerpatronen, så den kan sendes til genbrug.



6. Juster tonerpatronen efter mærkerne inde i produktet, og isæt derefter tonerpatronen, så den sidder fast.



7. Luk topdækslet.







---

## 4 Udskriv

- [Udskrivningsopgaver \(Windows\)](#)
- [Udskrivningsopgaver \(Mac OS X\)](#)
- [Konfigurer HP Wireless Direct-udskrivning \(netværk og kun trådløse modeller\)](#)
- [Mobiludskrivning \(netværk og kun trådløse modeller\)](#)

### Yderligere oplysninger:

Gå til [www.hp.com/support/ljM201](http://www.hp.com/support/ljM201), [www.hp.com/support/ljM202](http://www.hp.com/support/ljM202).

HP's komplette hjælp til produktet omfatter følgende oplysninger:

- Installer og konfigurer
- Lær og brug
- Løs problemer
- Download softwareopdateringer
- Deltag i supportfora
- Find garantioplysninger og lovgivningsmæssige oplysninger

# Udskrivningsopgaver (Windows)

- [Sådan udskriver du \(Windows\)](#)
- [Udskriv automatisk på begge sider \(Windows\)](#)
- [Manuel udskrivning på begge sider \(dupleks\) \(Windows\)](#)
- [Udskrivning af flere sider pr. ark \(Windows\)](#)
- [Valg af papirtype \(Windows\)](#)
- [Yderligere udskrivningsopgaver](#)

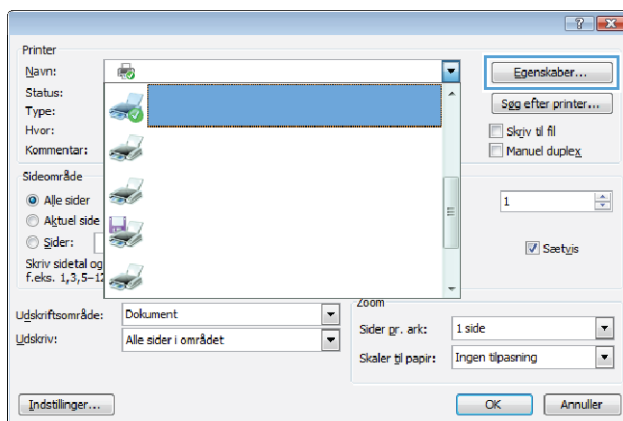
## Sådan udskriver du (Windows)

Følgende fremgangsmåde beskriver den grundlæggende udskrivningsproces til Windows.

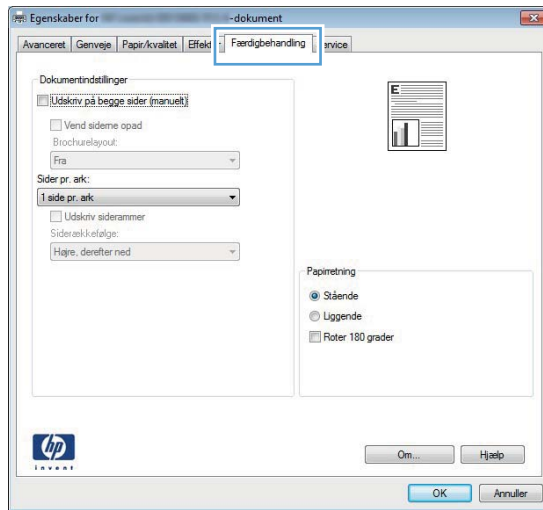
1. Vælg indstillingen **Udskriv** i softwareprogrammet.
2. Vælg produktet fra listen med printere. Hvis du vil skifte indstillinger, skal du klikke eller trykke på knappen **Egenskaber** eller **Indstillinger** for at åbne printerdriveren.



**BEMÆRK:** Navnet på knappen varierer for forskellige softwareprogrammer.



3. Klik på eller tryk på fanerne i printerdriveren for at konfigurere de tilgængelige indstillinger. Indstil f.eks. papirretningen under fanen **Færdigbehandling**, og indstil papirkilde, papirtype, papirstørrelse og kvalitet under fanen **Papir/kvalitet**.



4. Klik på eller tryk på knappen **OK** for at gå tilbage til dialogboksen **Udskriv**. Angiv det antal kopier, der skal udskrives, på dette skærmbillede.
5. Klik eller tryk på knappen **OK** for at udskrive jobbet.

## Udskriv automatisk på begge sider (Windows)

Brug denne fremgangsmåde til produkter, der har en automatisk dupleksenhed installeret. Hvis produktet ikke har en automatisk dupleksenhed installeret, eller hvis du vil udskrive på papirtyper, som dupleksenheden ikke understøtter, kan du udskrive på begge sider manuelt.

1. Vælg indstillingen **Udskriv** i softwareprogrammet.
2. Vælg produktet på listen over printere, og klik derefter på eller tryk på knappen **Egenskaber** eller knappen **Indstillinger** for at åbne printerdriveren.



**BEMÆRK:** Navnet på knappen varierer for forskellige softwareprogrammer.

3. Klik på fanen **Færdigbehandling**.
4. Marker afkrydsningsfeltet **Udskriv på begge sider**. Klik på knappen **OK** for at lukke dialogboksen **Egenskaber for dokument**.
5. I dialogboksen **Udskriv** skal du klikke på knappen **OK** for at udskrive jobbet.

## Manuel udskrivning på begge sider (dupleks) (Windows)

Brug denne fremgangsmåde til produkter, der ikke har en automatisk dupleksenhed installeret eller til at udskrive på papir, som dupleksenheden ikke understøtter.

1. Vælg indstillingen **Udskriv** i softwareprogrammet.
2. Vælg produktet på listen over printere, og klik derefter på eller tryk på knappen **Egenskaber** eller knappen **Indstillinger** for at åbne printerdriveren.



---

**BEMÆRK:** Navnet på knappen varierer for forskellige softwareprogrammer.

3. Klik på fanen **Færdigbehandling**.
4. Marker afkrydsningsfeltet **Udskriv på begge sider (manuelt)**. Klik på knappen **OK** for at udskrive den første side af jobbet.
5. Hent den udskrevne stak fra udskriftsbakken, og anbring stakken i bakke 1.
6. Hvis du bliver bedt om det, skal du trykke på en knap på kontrolpanelet for at fortsætte.

## Udskrivning af flere sider pr. ark (Windows)

1. Vælg indstillingen **Udskriv** i softwareprogrammet.
2. Vælg produktet på listen over printere, og klik derefter på eller tryk på knappen **Egenskaber** eller knappen **Indstillinger** for at åbne printerdriveren.



**BEMÆRK:** Navnet på knappen varierer for forskellige softwareprogrammer.

---

3. Klik på fanen **Færdigbehandling**.
4. Vælg antal sider pr. ark på rullelisten **Sider pr. ark**.
5. Vælg de korrekte indstillinger for **Udskriv siderammer**, **Siderækkefølge** og **Papirretning**. Klik på knappen **OK** for at lukke dialogboksen **Egenskaber for dokument**.
6. I dialogboksen **Udskriv** skal du klikke på knappen **OK** for at udskrive jobbet.

## Valg af papirtype (Windows)

1. Vælg indstillingen **Udskriv** i softwareprogrammet.
2. Vælg produktet på listen over printere, og klik derefter på eller tryk på knappen **Egenskaber** eller knappen **Indstillinger** for at åbne printerdriveren.



**BEMÆRK:** Navnet på knappen varierer for forskellige softwareprogrammer.

3. Klik eller tryk på fanen **Papir/kvalitet**.
4. På rullelisten **Papirtype** skal du klikke på **Flere....**
5. Udvid listen med indstillinger for **Typen er:**
6. Udvid den kategori af papirtyper, der bedst beskriver dit papir.
7. Vælg indstillingen for den type papir, du bruger, og klik på knappen **OK**.
8. Klik på knappen **OK** for at lukke dialogboksen **Egenskaber for dokument**. I dialogboksen **Udskriv** skal du klikke på knappen **OK** for at udskrive jobbet.

## Yderligere udskrivningsopgaver

Gå til [www.hp.com/support/ljM201](http://www.hp.com/support/ljM201), [www.hp.com/support/ljM202](http://www.hp.com/support/ljM202).

Der er instruktioner til udførelse af specifikke udskrivningsopgaver, f.eks. følgende:

- Oprettelse og brug af udskrivningsgenveje eller forudindstillinger
- Valg af papirformat, eller brug af et brugerdefineret papirformat
- Valg af sideretning
- Oprettelse af en brochure
- Skalering af et dokument, så det passer til et bestemt papirformat
- Udskrivning af de første eller sidste sider af dokumentet på andet papir
- Udskrivning af vandmærker på et dokument

## Udskrivningsopgaver (Mac OS X)

- [Sådan udskriver du \(OS X\)](#)
- [Automatisk udskrivning på begge sider \(OS X\)](#)
- [Manuel udskrivning på begge sider \(dupleks\) \(OS X\)](#)
- [Udskrivning af flere sider pr. ark \(OS X\)](#)
- [Valg af papirtype \(OS X\)](#)
- [Yderligere udskrivningsopgaver](#)


### Sådan udskriver du (OS X)

Følgende fremgangsmåde beskriver den grundlæggende udskrivningsproces til OS X.

1. Klik på menuen **Filer**, og klik derefter på **Udskriv**.
2. Vælg produktet.
3. Klik på **Vis detaljer**, og vælg derefter andre menuer for at justere udskrivningsindstillingerne.
4. Klik på knappen **Udskriv**.


### Automatisk udskrivning på begge sider (OS X)

 **BEMÆRK:** Disse oplysninger gælder for produkter med en automatisk dupleksenhed.

 **BEMÆRK:** Denne funktion er tilgængelig, hvis du installerer HP-printerdriveren. Den er muligvis ikke tilgængelige, hvis du bruger AirPrint.

1. Klik på menuen **Filer**, og klik derefter på **Udskriv**.
2. Vælg produktet.
3. Klik på **Vis detaljer**, og klik derefter på menuen **Layout**.
4. Vælg en indbindingsindstilling på rullelisten **Tosidet**.
5. Klik på knappen **Udskriv**.

### Manuel udskrivning på begge sider (dupleks) (OS X)

 **BEMÆRK:** Denne funktion er tilgængelig, hvis du installerer HP-printerdriveren. Den er muligvis ikke tilgængelige, hvis du bruger AirPrint.

1. Klik på menuen **Filer**, og klik derefter på **Udskriv**.
2. Vælg produktet.
3. Klik på **Vis detaljer**, og klik derefter på menuen **Manuel dupleks**.
4. Klik på feltet **Manuel dupleksudskrivning**, og vælg en indbindingsindstilling.
5. Klik på knappen **Udskriv**.
6. Gå hen til produktet, og fjern eventuelt tomt papir i bakke 1.



7. Hent den udskrevne stak fra udskriftsbakken, og anbring stakken i papirbakken med den trykte side nedad.
8. Hvis du bliver bedt om det, skal du trykke på en knap på kontrolpanelet for at fortsætte.

## Udskrivning af flere sider pr. ark (OS X)

1. Klik på menuen **Filer**, og klik derefter på **Udskriv**.
2. Vælg produktet.
3. Klik på **Vis detaljer**, og klik derefter på menuen **Layout**.
4. På rullelisten **Sider pr. ark** skal du vælge det antal sider, du vil udskrive på hvert ark.
5. Vælg rækkefølgen og placeringen af siderne på arket i området **Layoutretning**.
6. Vælg den kanttype, der skal udskrives om hver side på arket, i menuen **Kanter**.
7. Klik på knappen **Udskriv**.

## Valg af papirtype (OS X)

1. Klik på menuen **Filer**, og klik derefter på **Udskriv**.
2. Vælg produktet.
3. Klik på **Vis detaljer**, og klik derefter på menuen **Medier og kvalitet** eller menuen **Papir/Kvalitet**.
4. Vælg en type på rullelisten **Medietype**.
5. Klik på knappen **Udskriv**.

## Yderligere udskrivningsopgaver

Gå til [www.hp.com/support/ljM201](http://www.hp.com/support/ljM201), [www.hp.com/support/ljM202](http://www.hp.com/support/ljM202).

Der er instruktioner til udførelse af specifikke udskrivningsopgaver, f.eks. følgende:

- Oprettelse og brug af udskrivningsgenveje eller forudindstillinger
- Valg af papirformat, eller brug af et brugerdefineret papirformat
- Valg af sideretning
- Oprettelse af en brochure
- Skalering af et dokument, så det passer til et bestemt papirformat
- Udskrivning af de første eller sidste sider af dokumentet på andet papir
- Udskrivning af vandmærker på et dokument

# Konfigurer HP Wireless Direct-udskrivning (netværk og kun trådløse modeller)



**BEMÆRK:** Denne funktion er kun tilgængelig for trådløse modeller, og produktet har muligvis brug for en firmwareopdatering for at bruge denne funktion.

Funktionen HP Wireless Direct-udskrivning giver dig mulighed for at udskrive fra din trådløse mobilenhed direkte til et HP Wireless Direct-aktiveret produkt, uden at det kræver tilslutning til et etableret netværk eller internettet. Brug HP Wireless Direct til at udskrive trådløst fra følgende enheder:

- iPhone, iPad eller iTouch, der bruger Apple AirPrint eller mobilapp'en HP ePrint
- Mobilenheder, der kører Android eller Symbian og bruger programmet HP ePrint Home & Biz
- Alle computere, der kan benytte Wi-Fi, med et hvilket som helst operativsystem.

Yderligere oplysninger om HP Wireless Direct finder du på [www.hp.com/go/wirelessprinting](http://www.hp.com/go/wirelessprinting), og klik derefter på **HP Wireless Direct**.

Hvis du vil konfigurere HP Wireless Direct fra kontrolpanelet, skal du udføre følgende trin:

1. Tryk på knappen **OK** på produktets kontrolpanel for at åbne menuerne.
2. Brug pileknapperne til at åbne følgende menuer:
  - **Netværksopsætning**
  - **Trådløs menu**
  - **Direkte trådløs**
3. Vælg indstillingen **Til**, og tryk derefter på knappen **OK**. Produktet gemmer indstillingen, og kontrolpanelet returnerer derefter til menuen **Wireless Direct**.

## Mobiludskrivning (netværk og kun trådløse modeller)

HP tilbyder flere forskellige mobile og ePrint-løsninger, der muliggør trådløs udskrivning til en HP-printer fra en bærbar computer, tablet, smartphone eller anden mobil enhed. For at finde den bedste mulighed kan du gå til [www.hp.com/go/LaserJetMobilePrinting](http://www.hp.com/go/LaserJetMobilePrinting) (kun på engelsk).

- [HP ePrint via e-mail](#)
- [HP ePrint-softwaren](#)
- [AirPrint](#)

### HP ePrint via e-mail

Brug HP ePrint til at udskrive dokumenter ved at sende dem som en vedhæftet fil i en e-mail til produktets e-mail-adresse fra enhver enhed med aktiveret e-mail.

For at kunne bruge HP ePrint skal produktet opfylde disse krav:

- Produktet skal være tilsluttet et kablet netværk og have internetadgang.
- HP Web Services skal være aktiveret på produktet, og produktet skal være registreret hos HP Connected.
  1. Tryk på knappen **OK** på produktets kontrolpanel.
  2. Rul til emnet **HP Web Services**, og tryk derefter på knappen **OK**.
  3. Rul til emnet **Udskriv infoark**, og tryk derefter på knappen **OK**.

Oplysningssiden indeholder den printerkode, som du skal bruge til at registrere dit HP-produkt hos HP Connected.

4. Gå til [www.hpconnected.com](http://www.hpconnected.com) for at oprette en HP ePrint-konto og fuldføre opsætningen.

Du kan finde flere oplysninger ved at gå til [www.hp.com/support](http://www.hp.com/support) for at gennemse yderligere supportoplysninger vedrørende dit produkt.

### HP ePrint-softwaren

HP ePrint-softwaren gør det let at udskrive fra en stationær eller bærbar Windows-pc eller Mac til ethvert produkt, der understøtter HP ePrint. Denne software gør det let at finde HP ePrint-aktiverede produkter, som er registreret under din HP Connected-konto. HP-modtagerprinterens kan stå på kontoret eller på den anden side af kloden.

- **Windows:** Når du har installeret softwaren, skal du åbne indstillingen **Udskriv** fra programmet, og vælg derefter **HP ePrint** fra listen over installerede printere. Klik på knappen **Egenskaber** for at konfigurere udskrivningsindstillingerne.
- **Mac:** Når softwaren er installeret skal du vælge **Arkiv, Udskriv** og derefter vælge pilen ud for **PDF** (nederst til venstre på driverskærbilledet). Vælg **HP ePrint**.

I Windows understøtter HP ePrint-softwaren TCP/IP-udskrivning til lokale netværksprintere på netværket (LAN eller WAN) til produkter, som understøtter UPD PostScript®.

Både Windows og Mac understøtter IPP-udskrivning til LAN- eller WAN-netværkstilsluttede produkter, som understøtter ePCL.

Windows og Mac understøtter også begge to udskrivning af PDF-dokumenter til offentlige udskrivningsplaceringer og udskrivning med HP ePrint via e-mail gennem skyen.

Gå til [www.hp.com/go/eprintsoftware](http://www.hp.com/go/eprintsoftware) for at finde drivere og oplysninger.



**BEMÆRK:** HP ePrint-softwaren er et workflow-redskab i PDF-format til Mac og er teknisk set ikke en printerdriver.



**BEMÆRK:** HP ePrint-software understøtter ikke USB-udskrivning.

## AirPrint

Direkte udskrivning ved brug af Apples AirPrint understøttes for iOS 4.2 eller nyere. Brug AirPrint til at udskrive direkte til produktet fra en iPad, iPhone (3GS eller senere) eller iPod touch (tredje generation eller senere) i følgende programmer:

- Mail
- Fotografier
- Safari
- iBooks
- Udvalgte tredjepartsprogrammer

Hvis du vil bruge AirPrint, skal produktet være tilsluttet det samme trådløse netværk som Apple-enheden. Yderligere oplysninger om brug af AirPrint og om, hvilke HP-produkter der er kompatible med AirPrint, finder du på dette produkts supportwebsted:

[www.hp.com/support/ljM201](http://www.hp.com/support/ljM201), [www.hp.com/support/ljM202](http://www.hp.com/support/ljM202)



**BEMÆRK:** AirPrint understøtter ikke USB-forbindelser.

---

# 5 Administrer produktet

- [Rediger produktets forbindelsestype \(Windows\)](#)
- [Avanceret konfiguration med HP's integrerede webserver \(EWS\) og HP Device Toolbox \(Windows\)](#)
- [Avanceret konfiguration med HP Utility til Mac OS X](#)
- [Konfiguration af IP-netværksindstillinger](#)
- [HP Web Jetadmin](#)
- [Produktsikkerhedsfunktioner](#)
- [Economy-indstillinger](#)
- [Opdatering af firmwaren](#)

## Yderligere oplysninger:

Gå til [www.hp.com/support/ljM201](http://www.hp.com/support/ljM201), [www.hp.com/support/ljM202](http://www.hp.com/support/ljM202).

HP's komplette hjælp til produktet omfatter følgende oplysninger:

- Installer og konfigurer
- Lær og brug
- Løs problemer
- Download softwareopdateringer
- Deltag i supportfora
- Find garantioplysninger og lovgivningsmæssige oplysninger

## Rediger produktets forbindelsestype (Windows)

Hvis du allerede bruger produktet og du vil ændre dets tilslutning, skal du bruge genvejen **Omkonfigurer din HP-enhed** til at ændre tilslutningen. Du kan f.eks. omkonfigurere produktet til at bruge en anden trådløs adresse, oprette forbindelse til et kablet eller trådløst netværk eller skifte fra en netværksforbindelse til en USB-forbindelse. Du kan ændre konfigurationen uden at indsætte produkt-cd'en. Når du har valgt, hvilken type forbindelse du vil oprette, går programmet direkte til den del af produktopsætningen, der skal ændres.

# Avanceret konfiguration med HP's integrerede webserver (EWS) og HP Device Toolbox (Windows)

HP's integrerede webserver giver dig mulighed for at administrere udskriftsfunktioner fra din computer i stedet for fra produktets kontrolpanel.

- Få vist oplysninger om produktstatus
- Bestem den resterende levetid for alle forbrugsvarer, og bestil nye.
- Få vist og redigere bakkekonfigurationer
- Få vist og ændre menukonfigurationen for produktets kontrolpanel
- Få vist og udskrive interne sider
- Modtage besked om hændelser for produkt og forbrugsvarer
- Få vist og ændre netværkskonfigurationen

HP's integrerede webserver fungerer, hvis produktet er tilsluttet et IP-baseret netværk. HP's integrerede webserver understøtter ikke IPX-baserede produkttilslutninger. Du behøver ikke have internetadgang for at åbne og bruge HP's integrerede webserver.

Når produktet er tilsluttet netværket, er HP's integrerede webserver automatisk tilgængelig.



**BEMÆRK:** HP Device Toolbox er kun tilgængelig, hvis du har udført en komplet installation, da du installerede produktet. Afhængigt af produktets forbindelse er der muligvis nogle funktioner, som ikke er tilgængelige.




**BEMÆRK:** HP's integrerede webserver er ikke tilgængelig uden for netværkets firewall.

## Åbne den integrerede webserver (EWS) fra startmenuen.

1. Klik på knappen **Start**, og klik derefter på menupunktet **Programmer**.
2. Klik på din HP-produktgruppe, og klik derefter på menupunktet **HP Device Toolbox**.

## Åbne den integrerede webserver (EWS) fra en webbrowser.

1. Udskriv en konfigurationsside, og find IP-adressen.
  - a. Tryk på knappen **OK** på kontrolpanelet.
  - b. Rul til emnet **Rapporter**, og tryk derefter på knappen **OK**.
  - c. Rul til **Konfigurationsrapport**, og tryk derefter på knappen **OK** for at udskrive rapporten.
2. Åbn en webbrowser, og skriv IP-adressen i adresselinjen, nøjagtig som den vises på produktets kontrolpanel. Tryk på tasten **Enter** på computertastaturet. Den integrerede webserver åbnes.

 <https://10.10.XXXXX/>

| Fane eller sektion  | Beskrivelse   |
|---|---|
| <p><b>Fanen Startside</b></p> <p>Indeholder oplysninger om produktets status og konfiguration</p>   | <ul style="list-style-type: none"> <li>• <b>Enhedsstatus:</b> Viser produktstatus og den omtrentlige procentvise resterende levetid for HP-forbrugsvarer.</li> <li>• <b>Status på forbrugsvarer:</b> Viser den forventede resterende levetid for HP-forbrugsvarer i procenter. Den faktiske levetid for forbrugsvarer kan variere. Overvej at have en ekstra patron klar, så du kan installere den, når udskriftskvaliteten ikke længere er acceptabel. Forbrugsvarer behøver ikke at blive udskiftet, medmindre udskriftskvaliteten ikke længere er acceptabel.</li> <li>• <b>Enhedskonfiguration:</b> Viser de oplysninger, der findes på produktets konfigurationsside.</li> <li>• <b>Netværksoversigt:</b> Viser de oplysninger, der findes på produktets netværkskonfigurationsside.</li> <li>• <b>Rapporter:</b> Udskriv den statusside for forbrugsvarer og konfiguration, som produktet opretter.</li> <li>• <b>Hændelseslog:</b> Viser en liste over alle produkthændelser og -fejl.</li> </ul>  |
| <p><b>Fanen System</b></p> <p>Giver dig mulighed for at konfigurere produktet fra computeren.</p>   | <ul style="list-style-type: none"> <li>• <b>Enhedsoplysninger:</b> Indeholder grundlæggende produkt- og virksomhedsoplysninger.</li> <li>• <b>Papiropsætning:</b> Skift standardindstillinger for papirhåndtering for produktet.</li> <li>• <b>Udskriftskvalitet:</b> Skift standardindstillinger for udskriftskvalitet for produktet.</li> <li>• <b>EcoSMART-konsol:</b> Skift standardtidsintervallerne for skift til tilstandene Dvale eller Automatisk slukning af strøm. Konfigurer, hvilke hændelser der får produktet til at vågne.</li> <li>• <b>Papirtyper:</b> Konfigurer udskrivningstilstande, der svarer til de papirtyper, som produktet accepterer.</li> <li>• <b>Systemopsætning:</b> Skift standardssystemindstillinger på produktet.</li> <li>• <b>Service:</b> Udfør renseproceduren på produktet.</li> <li>• <b>Gem og gendan:</b> Gem de aktuelle indstillinger for produktet i en fil på computeren. Brug denne fil til at indlæse de samme indstillinger på et andet produkt eller til at gendanne disse indstillinger på dette produkt på et senere tidspunkt.</li> <li>• <b>Administration:</b> Angiv eller rediger adgangskoden til produktet. Aktiver eller deaktiver produktfunktioner.</li> </ul> <p><b>BEMÆRK:</b> Fanen <b>System</b> kan beskyttes med adgangskode. Hvis produktet er i et netværk, skal du altid rådføre dig med administratoren, før du ændrer indstillinger på denne fane.</p> |
| <p><b>Fanen Udskriv</b></p> <p>Giver dig mulighed for at ændre standardindstillinger for udskrivning fra computeren.</p>                            | <ul style="list-style-type: none"> <li>• <b>Udskrivning:</b> Skift standardudskriftsindstillinger for produktet, f.eks. antal kopier og papirretning. Det er de samme indstillinger, som er tilgængelige på kontrolpanelet.</li> <li>• <b>PCL5c:</b> Få vist og rediger PCL5c-indstillingerne.</li> <li>• <b>PostScript:</b> Deaktiver eller aktiver funktionen <b>Print PS Errors</b>.</li> </ul>  |
| <p><b>Fanen Netværk</b></p> <p>(kun netværkstilsluttede produkter)</p> <p>Giver dig mulighed for at ændre netværksindstillinger fra computeren.</p> | <p>Netværksadministratorer kan anvende denne fane til at styre netværksrelaterede indstillinger for produktet, når den er tilsluttet et IP-baseret netværk. Den gør det også muligt for netværksadministratoren at konfigurere Wireless Direct-funktioner. Denne fane bliver ikke vist, hvis produktet er direkte tilsluttet til en computer.</p>   |
| <p><b>Fanen HP Web Services</b></p>   | <p>Brug denne fane til at konfigurere og bruge forskellige webværktøjer med produktet.</p>  |



# Avanceret konfiguration med HP Utility til Mac OS X

Brug HP Utility til at kontrollere produktets status eller få vist eller ændre produktets indstillinger fra din computer.

Du kan bruge HP Utility, hvis produktet er tilsluttet med et USB-kabel eller er tilsluttet et TCP/IP-baseret netværk.

## Åbn HP Utility

1. På computere skal du åbne menuen **Systemindstillinger**, og derefter klikke på **Udskriv & fax**, **Udskriv & scan** eller **Printere & scannere**.
2. Vælg produktet på listen.
3. Klik på knappen **Tilbehør og forbrugsvarer**.
4. Klik på fanen **Hjælpfunktion**.
5. Klik på knappen **Åbn printerværktøj**.

## HP Utility-funktioner

HP Utility-værktøjslinjen indeholder disse elementer:

- **Enheder:** Klik på denne knappe for at vise eller skjule Mac-produkter, som HP Utility har fundet.
- **Alle indstillinger:** Klik på denne knap for at vende tilbage til hovedvisningen i HP Utility.
- **HP Support:** Klik på denne knap for at åbne en browser og gå til HP- supportwebstedet.
- **Forbrugsvarer:** Klik på denne knap for at åbne webstedet HP SureSupply.
- **Registrering:** Klik på denne knap for at åbne HP's registreringswebsted.
- **Genbrug:** Klik på denne knap for at åbne webstedet for genbrugsprogrammet HP Planet Partners

HP Utility består af sider, du kan åbne ved at klikke på listen **Alle indstillinger**. Nedenstående tabel beskriver de opgaver, du kan udføre med HP Utility.

| Menu                          | Beskrivelse  |
|-------------------------------|--|
| <b>Oplysninger og support</b> | <ul style="list-style-type: none"><li>• <b>Status på forbrugsvarer:</b> Viser status for produktets forbrugsvarer og indeholder links til onlinebestilling af forbrugsvarer.</li><li>• <b>Enhedsoplysninger:</b> Viser oplysninger om det produkt, der er valgt i øjeblikket, herunder produktets service-id (hvis tildelt), firmwareversionen (FW-version), serienummeret og IP-adressen.</li><li>• <b>Filoverførsel:</b> Overfører filer fra computeren til produktet. Du kan overføre følgende filtyper:<ul style="list-style-type: none"><li>◦ .PRN (HP LaserJet-printerkommandosprog)</li><li>◦ .PDF (Portable Document Format)</li></ul></li></ul> |

| Menu   | Beskrivelse   |
|--|---|
|  | <ul style="list-style-type: none"> <li>◦ .PS (PostScript)</li> <li>◦ .TXT (tekst)</li> <li>• <b>HP Connected:</b> Gå til HP Connected-webstedet.</li> <li>• <b>Overfør fonte:</b> Overfør fonte fra computeren til produktet.</li> </ul>  |
| <b>Printerindstillinger</b>  | <ul style="list-style-type: none"> <li>• <b>Auto-sluk:</b> Konfigurer produktet til at slukke automatisk efter en periode med inaktivitet. Du kan justere det antal minutter, som produktet skal slukke efter.</li> <li>• <b>Netværksindstillinger:</b> Konfigurer netværksindstillingerne som f.eks. IPv4-indstillinger, IPv6-indstillinger, Bonjour-indstillinger og andre indstillinger.</li> <li>• <b>Administration af forbrugsvarer:</b> Konfigurer, hvordan produktet skal opføre sig, når forbrugsvarer er ved at nærme sig slutningen af deres forventede levetid.</li> <li>• <b>Konfiguration af bakker:</b> Konfigurer papirformatet og papirtypen for hver af bakkerne.</li> <li>• <b>Yderligere indstillinger:</b> Åbn den integrerede webserver (EWS) for produktet.</li> </ul> <p><b>BEMÆRK:</b> USB-forbindelser understøttes ikke.</p> |
| <b>Oplysninger</b>   | <p><b>Meddelelsescenter:</b> Viser fejlhændelser, der er forekommet på produktet.</p>   |
| <b>Faxindstillinger</b><br>(kun MFP-modeller med fax)                        | <ul style="list-style-type: none"> <li>• <b>Grundlæggende faxindstillinger:</b> Indstil felterne i faxhovedet, og konfigurer, hvordan produktet besvarer indkommende opkald.</li> <li>• <b>Blokering af uønskede faxer:</b> Gem de faxnumre, du vil blokere.</li> <li>• <b>Videresendelse af fax:</b> Indstil produktet til at sende indgående faxer til et andet nummer.</li> <li>• <b>Faxlogger:</b> Få vist loggen for alle faxer.</li> <li>• <b>Faxkortnumre:</b> Føj faxnumre til hurtigopkaldslisten.</li> </ul>  |
| <b>Scanningsindstillinger</b><br>(kun MFP-modeller med berøingsfølsom skærm) | <ul style="list-style-type: none"> <li>• <b>Scan til e-mail:</b> Åbn siden for HP's integrerede webserver (EWS), så du kan konfigurere indstillingerne for scanning til e-mail.</li> <li>• <b>Scan til netværksmappe:</b> Åbn siden for HP's integrerede webserver, så du kan konfigurere indstillingerne for scanning til en netværksmappe.</li> </ul> <p><b>BEMÆRK:</b> USB-forbindelser understøttes ikke.</p>   |

# Konfiguration af IP-netværksindstillinger

- [Ansvarsfraskrivelse for printerdeling](#)
- [Få vist eller foretag ændringer i netværksindstillinger](#)
- [Omdøbning af produktet på netværket](#)
- [Manuel konfiguration af IPv4 TCP/IP-parametrene fra kontrolpanelet](#)

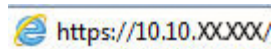
## Ansvarsfraskrivelse for printerdeling

HP understøtter ikke peer-to-peer-netværk, da dette er en funktion i Microsofts operativsystemer og ikke i HP-printerdriverne. Besøg Microsoft på [www.microsoft.com](http://www.microsoft.com).

## Få vist eller foretag ændringer i netværksindstillinger

Du kan bruge HP's integrerede webserver til at få vist eller ændre IP-konfigurationsindstillingerne.

1. Udskriv en konfigurationsside, og find IP-adressen.
  - a. Tryk på knappen **OK** på kontrolpanelet.
  - b. Rul til emnet **Rapporter**, og tryk derefter på knappen **OK**.
  - c. Rul til emnet **Konfigurationsrapport**, og tryk derefter på knappen **OK** for at udskrive rapporten.
2. Åbn en webbrowser, og skriv IP-adressen i adresselinjen, nøjagtig som den vises på produktets kontrolpanel. Tryk på tasten **Enter** på computertastaturet. Den integrerede webserver åbnes.

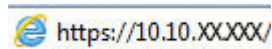


3. Klik på fanen **Netværk** for at hente netværksoplysninger. Foretag de ønskede ændringer af indstillingerne.

## Omdøbning af produktet på netværket

Hvis du vil omdøbe produktet på et netværk, så det kan identificeres entydigt, skal du bruge HP's integrerede webserver.

1. Udskriv en konfigurationsside, og find IP-adressen.
  - a. Tryk på knappen **OK** på kontrolpanelet.
  - b. Rul til emnet **Rapporter**, og tryk derefter på knappen **OK**.
  - c. Rul til emnet **Konfigurationsrapport**, og tryk derefter på knappen **OK** for at udskrive rapporten.
2. Åbn en webbrowser, og skriv IP-adressen i adresselinjen, nøjagtig som den vises på produktets kontrolpanel. Tryk på tasten **Enter** på computertastaturet. Den integrerede webserver åbnes.



3. Åbn fanen **System**.

4. På siden **Enhedsoplysninger** findes standardproduktnavnet i feltet **Enhedsstatus**. Du kan ændre dette navn for at kunne identificere produktet entydigt.



---

**BEMÆRK:** Det er valgfrit, om du vil udfylde de øvrige felter på denne side.

---

5. Klik på knappen **Anvend** for at gemme ændringerne.

## Manuel konfiguration af IPv4 TCP/IP-parametrene fra kontrolpanelet

Brug kontrolpanelmenuerne til manuelt at angive en IPv4-adresse, undernetmaske og standardgateway.

1. Tryk på knappen **OK** på produktets kontrolpanel.
2. Åbn følgende menuer:
  - **Netværksopsætning**
  - **IPV4 konfigurationsmetode**
  - **Manuelt**
3. Brug pileknapperne til at indstille IP-adressen, og tryk derefter på knappen **OK**. Tryk på knappen **OK** igen for at bekræfte.
4. Brug pileknapperne til at indstille undernetmasken, og tryk derefter på knappen **OK**. Tryk på knappen **OK** igen for at bekræfte.
5. Brug pileknapperne til at indstille standardgateway, og tryk derefter på knappen **OK**. Tryk på knappen **OK** igen for at bekræfte.

## HP Web Jetadmin

HP Web Jetadmin er et prisbelønnet værktøj, som er brancheførende til effektiv styring af en lang række af HP's netværksprodukter, herunder printere, produkter med flere funktioner og digitale sendere. Denne ene løsning gør det muligt at installere, overvåge, vedligeholde, fejlfinde og sikre dit udskrivnings- og billedbehandlingsmiljø fra en fjernserver og derved i sidste ende øge virksomhedens produktivitet, fordi du sparer tid, begrænser omkostningerne og beskytter din investering.

Opgraderinger til HP Web Jetadmin stilles jævnligt til rådighed for at understøtte specifikke produktfunktioner. Gå ind på [www.hp.com/go/webjetadmin](http://www.hp.com/go/webjetadmin), og klik på linket **Self Help and Documentation** for at få yderligere oplysninger om opgraderinger.

## Produktsikkerhedsfunktioner

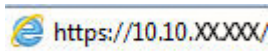
Produktet understøtter sikkerhedsstandarder og anbefalede protokoller, der hjælper dig med at sikre produktet, beskytter vigtige oplysninger på dit netværk og forenkler den måde, hvorpå du overvåger og vedligeholder produktet.

Detaljerede oplysninger om HP's sikre løsninger til billedbehandling og udskrivning finder du på adressen [www.hp.com/go/secureprinting](http://www.hp.com/go/secureprinting). Webstedet indeholder links til hvidbøger og dokumenter med ofte stillede spørgsmål om sikkerhed.

### Indstille eller skifte produktets adgangskode med HP's integrerede webserver

Brug HP's integrerede webserver til at angive en adgangskode eller ændre en eksisterende adgangskode for et produkt i et netværk.


1. Udskriv en konfigurationsside, og find IP-adressen.
  - a. Tryk på knappen **OK** på kontrolpanelet.
  - b. Rul til emnet **Rapporter**, og tryk derefter på knappen **OK**.
  - c. Rul til **Konfigurationsrapport**, og tryk derefter på knappen **OK** for at udskrive rapporten.
2. Åbn en webbrowser, og skriv IP-adressen i adresselinjen, nøjagtig som den vises på produktets kontrolpanel. Tryk på tasten **Enter** på computertastaturet. Den integrerede webserver åbnes.



3. Klik på fanen **System**, og klik enten på linket **Produktsikkerhed** eller på linket **Administration**.

 **BEMÆRK:** Hvis der tidligere er blevet indstillet en adgangskode, bliver du bedt om at indtaste adgangskoden. Indtast adgangskoden, og klik derefter på knappen **Anvend**.

4. Indtast den nye adgangskode i feltet **Adgangskode** og i feltet **Bekræft adgangskode**.
5. Klik på knappen **Anvend** nederst i vinduet for at gemme adgangskoden.

 **BEMÆRK:** Til produkter, der er tilsluttet via et USB-kabel til en Windows-computer, skal du bruge HP Device Toolbox til at ændre adgangskoden til produktet:

1. Klik på knappen **Start**, og klik derefter på menupunktet **Programmer**.
2. Klik på din HP-produktgruppe, og klik derefter på menupunktet **HP Device Toolbox**.
3. Klik på fanen **System**.
4. Klik på **Administration**, og find området til ændring af adgangskode.

# Economy-indstillinger

- [Udskrivning med EconoMode](#)
- [Angivelse af udsættelse af dvale](#)
- [Angiv udsættelsen af automatisk slukning](#)

## Udskrivning med EconoMode

Dette produkt har en EconoMode-indstilling til udskrivning af kladder. Brug af EconoMode kan anvende mindre toner. Men brug af EconoMode reducerer udskriftskvaliteten.

HP anbefaler ikke, at man bruger EconoMode hele tiden. Hvis du bruger EconoMode konstant, kan toneren muligvis holde længere end de mekaniske dele i tonerpatronen. Hvis udskriftskvaliteten begynder at blive forringet og ikke længere er acceptabel, bør du overveje at udskifte tonerpatronen.



**BEMÆRK:** Hvis denne indstilling ikke er tilgængelig i din printerdriver, kan du angive den ved brug af HP's integrerede webserver.

1. Vælg indstillingen **Udskriv** i softwareprogrammet.
2. Vælg produktet, og klik derefter på knappen **Egenskaber** eller **Indstillinger**.
3. Klik på fanen **Paper/Quality**.
4. Klik i afkrydsningsfeltet **EconoMode**.

## Angivelse af udsættelse af dvale

1. Tryk på knappen **OK** på produktets kontrolpanel.
2. Åbn følgende menuer:
  - **Systemopsætning**
  - **Energiindstillinger**
  - **Dvale/Auto fra**
  - **Dvale/Auto fra efter**
3. Vælg dvale, og tryk derefter på knappen **OK**.



**BEMÆRK:** Standardværdien er **15 minutter**.

## Angiv udsættelsen af automatisk slukning



**BEMÆRK:** Denne indstilling er ikke tilgængelig på alle produkter.

1. Tryk på knappen **OK** på produktets kontrolpanel.
2. Åbn følgende menuer:

- **Systemopsætning**
  - **Energiindstillinger**
  - **Luk efter**
3. Vælg tidspunktet for udsættelse af slukning.



**BEMÆRK:** Standardværdien er **Never** (Aldrig).

---

4. Produktet vågner automatisk, hvis det modtager et job, eller hvis du trykker på en knap på produktets kontrolpanel. Du kan ændre, hvilke hændelser der får produktet til at vågne. Åbn følgende menuer:
- **Systemopsætning**
  - **Energiindstillinger**
  - **Dvale/Auto fra**
  - **Aktiveringshændelser**

Hvis du vil slå en aktiveringshændelse fra, skal du vælge hændelsen og derefter vælge indstillingen **Nej**.



## Opdatering af firmwaren

HP tilbyder periodiske produktopdateringer, nye Web Services-apps og nye funktioner til eksisterende Web Services-apps. Følg disse trin for at opdatere produktets firmware for et enkelt produkt. Når du opdaterer firmwaren, opdateres Web Service-apps automatisk.

Der er to understøttede metoder til at gennemføre en firmwareopdatering på dette produkt. Brug kun en af de følgende metoder til at opdatere produktets firmware.

### Metode 1: Opdatere firmwaren fra kontrolpanelet

Brug disse trin til at indlæse firmwaren fra kontrolpanelet (kun for netværkstilsluttede produkter), og/eller indstil produktet til at indlæse fremtidige firmwareopdateringer automatisk. For USB-tilsluttede produkter skal du gå videre til metode 2.

1. Sørg for, at produktet er forbundet til et kablet (Ethernet) netværk med en aktiv internetforbindelse.



**BEMÆRK:** Produktet skal være sluttet til internettet for at opdatere firmwaren via en netværksforbindelse.

2. Tryk på knappen **OK** på produktets kontrolpanel.

3. Åbn følgende menuer:

- **Service**
- **LaserJet Opdatering**

4. Rul til emnet **Søg efter opdateringer nu**, og tryk derefter på knappen **OK**.



**BEMÆRK:** Produktet kontrollerer automatisk, om der er en opdatering, og hvis der findes en nyere version, starter opdateringen automatisk.

5. Indstil produktet til at opdatere firmwaren automatisk, når opdateringer bliver tilgængelige.

- a. Tryk på knappen **OK** på produktets kontrolpanel.

- b. Åbn følgende menuer:

- **Service**
- **LaserJet Opdatering**
- **Administrer opdateringer**

- c. Indstillingen **Tillad opdateringer** indstilles til **JA**, og indstillingen **Automatisk kontrol** skal indstilles til **TIL**. Tryk på knappen **OK**.

### Metode 2: Opdatere firmwaren via Firmwareopdateringsværktøjet

Brug disse trin til at hente og installere Firmwareopdateringsværktøjet manuelt fra HP.com.



**BEMÆRK:** Denne metode er den eneste tilgængelige måde til opdatering af firmware for produkter, som er sluttet til computeren med et USB-kabel. Den fungerer også for produkter, som er forbundet til et netværk.

1. Gå til [www.hp.com/go/support](http://www.hp.com/go/support), klik på linket **Drivere og software**, indtast produktnavnet i søgefeltet, tryk på **ENTER**, og vælg produktet på listen med søgeresultater.
2. Vælg dit operativsystem.
3. I afsnittet **Firmware** skal du finde **Firmwareopdateringsværktøjet**.
4. Klik på **Download**, klik på **Kør**, og klik på **Kør** igen.
5. Når værktøjet startes, skal du vælge produktet på rullelisten og klikke på **Send firmware**.



**BEMÆRK:** Hvis du vil udskrive en konfigurationsside for at kontrollere den installerede firmwareversion før eller efter opdateringen, skal du klikke på **Udskriv konfig**.

---

6. Følg instruktionerne på skærmen for at fuldføre installationen, og klik på knappen **Afslut** for at lukke værktøjet.

---

## 6 Løs problemer

- [Kundesupport](#)
- [Gendannelse af fabriksstandarderne](#)
- [En meddelelse af typen "Patron er lav" eller "Patron er meget lav" vises på produktets kontrolpanel](#)
- [Produktet samler ikke papir op, eller det indføres forkert](#)
- [Afhjælpning af papirstop](#)
- [Forbedring af udskriftskvaliteten](#)
- [Løsning af problemer med kablet netværk](#)
- [Løsning af problemer med trådløst netværk](#)

### Yderligere oplysninger:

Gå til [www.hp.com/support/ljM201](http://www.hp.com/support/ljM201), [www.hp.com/support/ljM202](http://www.hp.com/support/ljM202).

HP's komplette hjælp til produktet omfatter følgende oplysninger:

- Installer og konfigurer
- Lær og brug
- Løs problemer
- Download softwareopdateringer
- Deltag i supportfora
- Find garantioplysninger og lovgivningsmæssige oplysninger

## Kundesupport

|   |  |
|---|--|
| Få telefonsupport til dit land/område   | Telefonnumre for de enkelte lande/områder findes i den folder, der fulgte med i kassen med produktet, eller på adressen <a href="http://www.hp.com/support/">www.hp.com/support/</a> . |
| Du skal have produktnavn, serienummer, købsdato og beskrivelse af problemet klar. |  |
| Få 24 timers internetsupport  | <a href="http://www.hp.com/support/ljM201">www.hp.com/support/ljM201</a> , <a href="http://www.hp.com/support/ljM202">www.hp.com/support/ljM202</a>                                    |
| Download softwaretilbehør, drivere og elektroniske oplysninger                    | <a href="http://www.hp.com/support/ljM201">www.hp.com/support/ljM201</a> , <a href="http://www.hp.com/support/ljM202">www.hp.com/support/ljM202</a>                                    |
| Bestil yderligere HP-service- eller vedligeholdelsesaftaler                       | <a href="http://www.hp.com/go/carepack">www.hp.com/go/carepack</a>   |
| Registrer dit produkt   | <a href="http://www.register.hp.com">www.register.hp.com</a>   |

## Gendannelse af fabriksstandarderne

Ved gendannelse af fabriksindstillede standarder bliver alle produkt- og netværksindstillinger gendannet til fabriksstandarderne. Det vil ikke nulstille sideantal, bækkeformat eller sprog. Følg disse trin for at gendanne produktet til fabriksindstillingerne.

---

**⚠ FORSIGTIG:** Gendannelse af fabriksstandarderne stiller alle indstillingerne tilbage til fabriksstandarderne og sletter samtidig alle sider, der er gemt i hukommelsen. Derefter genstartes produktet automatisk.

---

1. Tryk på knappen **OK** på produktets kontrolpanel for at åbne menuerne.
2. Åbn følgende menuer:
  - **Service**
  - **Gendan standarder**

Produktet genstarter automatisk.

## En meddelelse af typen "Patron er lav" eller "Patron er meget lav" vises på produktets kontrolpanel

**Patron er lav:** Produktet angiver, når en tonerpatrons blækniveau er lavt. Patronens faktiske resterende levetid kan variere. Overvej at have en ekstra patron klar, så du kan installere den, når udskriftskvaliteten ikke længere er acceptabel. Det er ikke nødvendigt at udskifte tonerpatronen nu.

**Patron er meget lav:** Produktet angiver, når blækniveauet i tonerpatronen er meget lavt. Patronens faktiske resterende levetid kan variere. Overvej at have en ekstra patron klar, så du kan installere den, når udskriftskvaliteten ikke længere er acceptabel. Tonerpatronen behøver ikke at blive udskiftet med det samme, medmindre udskriftskvaliteten ikke længere er acceptabel.

Når en HP-tonerpatron har nået **Meget lav**, ophører HP's Premium Protection-garanti for denne tonerpatron.

### Ændring af indstillinger for Meget lav

Brug produktets kontrolpanel til at ændre, hvordan produktet reagerer, når forsyning når Meget lav. Det er ikke nødvendigt at genetablere disse indstillinger efter montering af en ny tonerpatron.

1. Tryk på knappen **OK** på produktets kontrolpanel.
2. Åbn følgende menuer:
  - **Systemopsætning**
  - **Indstillinger for forbrugsvarer**
  - **Sort patron**
  - **Indstilling for Meget lav**
3. Vælg en af følgende muligheder:
  - Vælg indstillingen **Stop** for at indstille produktet til at stoppe med at udskrive, når patronen når grænsen for **Meget lav**.
  - Vælg indstillingen **Meddelelse** for at indstille produktet til at stoppe med at udskrive, når patronen når grænsen for **Meget lav**. Bekræft meddelelsen eller udskift patronen for at genoptage udskrivningen.
  - Vælg **Fortsæt** for at indstille produktet til at vise en besked om, at tonerpatronen har nået et meget lavt niveau, men til at fortsætte med at udskrive uden interaktion, selvom grænsen **Meget lav** er nået. Det kan dog resultere i en utilfredsstillende udskriftskvalitet.

### Bestil forbrugsvarer

|   |   |
|---|---|
| Bestilling af forbrugsvarer og papir              | <a href="http://www.hp.com/go/suresupply">www.hp.com/go/suresupply</a>  |
| Bestilling via udbydere af tjeneste eller support | Kontakt en autoriseret HP-tjeneste eller serviceudbyder.  |
| Bestil vha. HP's integrerede webserver (EWS)      | For at få adgang skal du angive produktets IP-adresse eller værtsnavnet i adresse-/URL-adressefeltet i en understøttet webbrowser på computeren. EWS indeholder et link til webstedet HP SureSupply, som giver mulighed for at købe originale HP-forbrugsvarer. |

## Produktet samler ikke papir op, eller det indføres forkert

- [Produktet tager ikke papir](#)
- [Produktet tager flere ark papir](#)

### Produktet tager ikke papir

Hvis produktet ikke tager papir fra bakken, kan du prøve disse løsninger.

1. Åbn produktet, og fjern eventuelt fastklemt papir.
2. Læg papir med det korrekte format til jobbet i bakken.
3. Sørg for, at papirstørrelse og -type er indstillet korrekt på produktets kontrolpanel.
4. Kontroller, at papirstyrene i bakken er justeret korrekt til papirformatet. Juster styrene, så de er rykket korrekt ind i bakken.
5. Se på produktets kontrolpanel, om produktet venter på, at du bekræfter en meddelelse om at ilægge papiret manuelt. Ilæg papir, og fortsæt.
6. Valserne over bakken kan være forurenedede. Rengør valserne med en fnugfri klud fugtet med varmt vand.

### Produktet tager flere ark papir

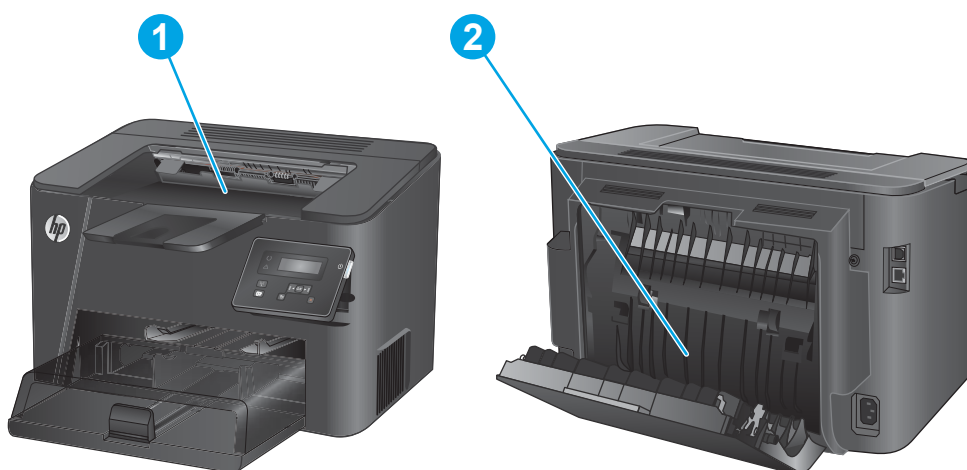
Hvis produktet tager flere ark papir fra bakken, kan du prøve disse løsninger.

1. Fjern papirstakken fra bakken og bøj den, roter den 180 grader, og vend den. *Luft ikke papiret.* Læg papirstakken tilbage i bakken.
2. Brug kun papir, der overholder HP's specifikationer for dette produkt.
3. Brug papir, der ikke er krøllet, foldet eller beskadiget. Brug eventuelt papir fra en anden pakke.
4. Kontroller, at der ikke er for meget papir i bakken. Hvis det er tilfældet, skal du fjerne hele papirstakken fra bakken, rette stakken og lægge noget af papiret tilbage i bakken.
5. Kontroller, at papirstyrene i bakken er justeret korrekt til papirformatet. Juster styrene, så de er rykket korrekt ind i bakken.
6. Sørg for, at udskriftsmiljøet overholder de anbefalede specifikationer.

## Afhjælpning af papirstop

- [Mulige placeringer af papirstop](#)
- [Problemer med hyppige eller tilbagevendende papirstop](#)
- [Afhjælpning af papirstop i tonerpatronområdet](#)
- [Afhjælpning af papirstop i udskriftsbakken](#)
- [Afhjælpning af papirstop i dupleksenheden \(kun dupleksmodeller\)](#)

### Mulige placeringer af papirstop



---

1 Tonerpatronområdet og udskriftsbakke

Se [Afhjælpning af papirstop i tonerpatronområdet på side 58](#) og [Afhjælpning af papirstop i udskriftsbakken på side 60](#).

---

2 Dupleksområde (kun dupleksmodeller)

Se [Afhjælpning af papirstop i dupleksenheden \(kun dupleksmodeller\) på side 62](#).

---



## Problemer med hyppige eller tilbagevendende papirstop

Prøv disse løsninger for at reducere antallet af papirstop.

1. Brug kun papir, der overholder HP's specifikationer for dette produkt.
2. Brug papir, der ikke er krøllet, foldet eller beskadiget. Brug eventuelt papir fra en anden pakke.
3. Brug ikke papir, der tidligere har været brugt til udskrivning, eller der har været kopieret på.
4. Kontroller, at der ikke er for meget papir i bakken. Hvis det er tilfældet, skal du fjerne hele papirstakken fra bakken, rette stakken og lægge noget af papiret tilbage i bakken.
5. Kontroller, at papirstyrene i bakken er justeret korrekt til papirformatet. Juster styrene, så de rører papirstakken uden at bukke den.
6. Sørg for, at bakken er skubbet helt ind i produktet.
7. Hvis du udskriver på kraftigt, præget eller hullet papir, skal du bruge funktionen til manuel indføring og indføre arkene ét ad gangen.
8. Sørg for, at bakken er konfigureret korrekt til papirformat og -type.
  - a. Tryk på knappen **OK** på produktets kontrolpanel.
  - b. Åbn følgende menuer:
    - **Systemopsætning**
    - **Papiropsætning**
  - c. Sørg for, at bakken er konfigureret til papirformatet og -typen.
9. Sørg for, at udskriftsmiljøet overholder de anbefalede specifikationer.

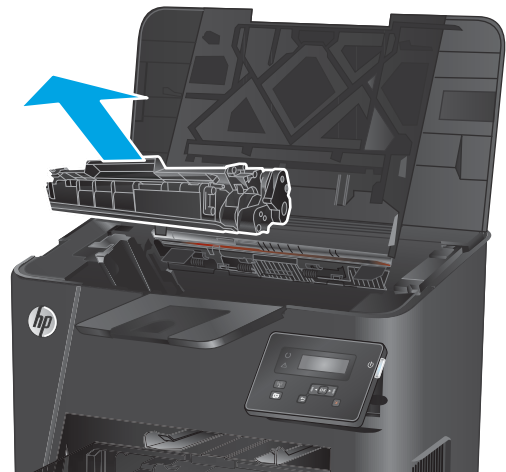
## Afhjælpning af papirstop i tonerpatronområdet

Meddelelsen **Papirstop i patronområde** vises på produktets kontrolpanel.

1. Åbn topdækslet.



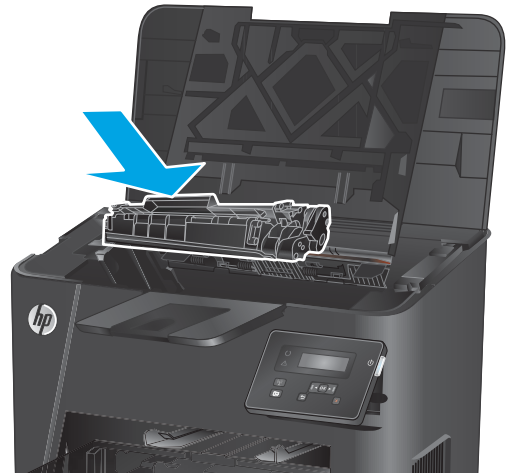
2. Fjern tonerpatronen.



3. Fjern fastklemt papir fra området ved tonerpatronen. Brug begge hænder til at fjerne fastklemt papir for at undgå at rive papiret i stykker.



4. Sæt tonerpatronen i igen.



5. Luk topdækslet.



6. Hvis fejlmeddelelsen stadig vises på kontrolpanelet, skal du trykke på **OK** for at fjerne den.

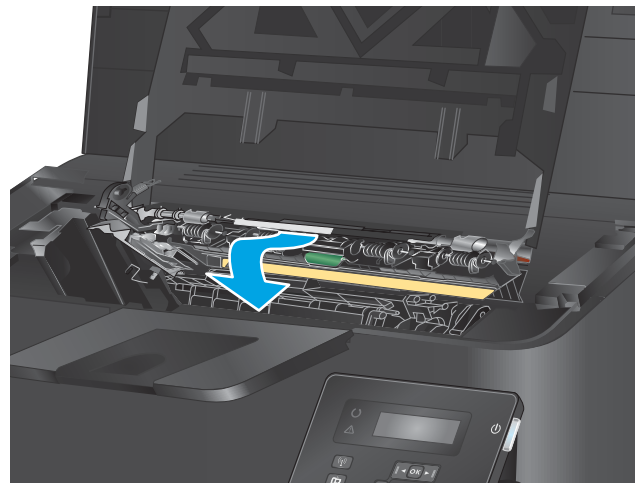
## Afhjælpning af papirstop i udskriftsbakken

Meddelelsen **Papirstop i udskriftsbakken** vises på produktets kontrolpanel.

1. Åbn topdækslet.



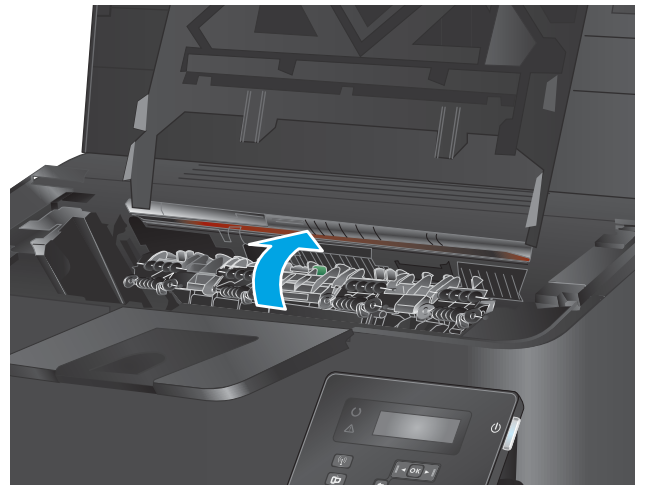
2. Træk den grønne tap ud for at åbne papirstopdækslet.



3. Fjern fastklemt papir.



4. Luk papirstopdækslet.



5. Luk topdækslet.

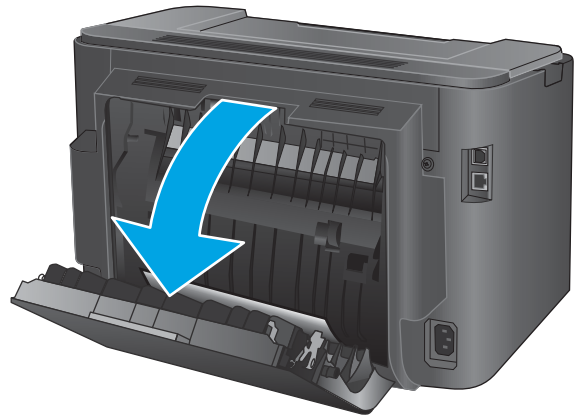


6. Hvis fejlmeddelelsen stadig vises på kontrolpanelet, skal du trykke på **OK** for at fjerne den.

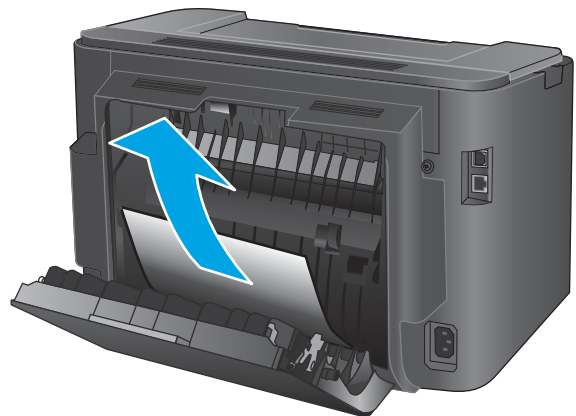
## Afhjælpning af papirstop i dupleksenheden (kun dupleksmodeller)

Meddelelsen **Papirstop i dupleksområde** vises på produktets kontrolpanel.

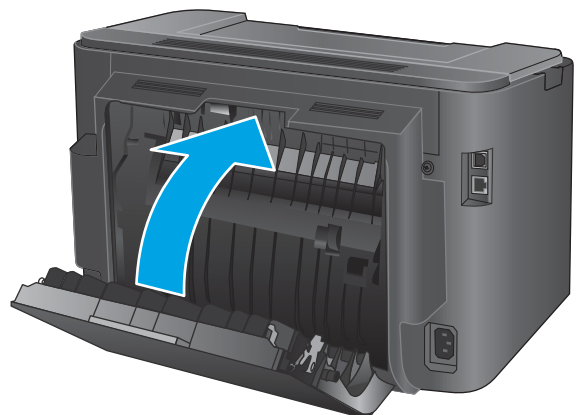
1. Åbn bagdækslet.



2. Fjern fastklemt papir fra dupleksområdet. Brug begge hænder til at fjerne fastklemt papir for at undgå at rive papiret i stykker.



3. Luk bagdækslet.



4. Hvis fejlmeddelelsen stadig vises på kontrolpanelet, skal du trykke på **OK** for at fjerne den.

# Forbedring af udskriftskvaliteten

Hvis produktet har problemer med udskriftskvaliteten, kan du prøve følgende løsninger i den viste rækkefølge for at løse problemet.

- [Udskriv fra et andet softwareprogram](#)
- [Kontrol af papirtype for udskriftsjobbet](#)
- [Kontrol af status for tonerpatron](#)
- [Udskriv en renseside](#)
- [Se, om tonerpatronen er beskadiget](#)
- [Kontroller papiret og udskrivningsmiljøet](#)
- [Kontroller andre indstillinger for udskriftsjob](#)
- [Prøv en anden printerdriver](#)

## Udskriv fra et andet softwareprogram

Prøv at udskrive fra et andet softwareprogram. Hvis siden udskrives korrekt, skyldes problemet det softwareprogram, hvor siden udskrives fra.

## Kontrol af papirtype for udskriftsjobbet

Kontroller indstillingen af papirtype, når du udskriver fra et softwareprogram, og de udskrevne sider er udtværede, uskarpe eller mørke, eller hvis papiret er krøllet, der er tonerpletter på papiret eller små områder uden toner.

### Kontrol af papirtypeindstilling (Windows)

1. Vælg indstillingen **Udskriv** i softwareprogrammet.
2. Vælg produktet, og klik derefter på **Egenskaber** eller **Indstillinger**.
3. Klik på fanen **Papir/Kvalitet**.
4. På rullelisten **Papirtype** skal du klikke på **Flere....**
5. Udvid listen med indstillinger for **Typen er:**
6. Udvid den kategori af papirtyper, der bedst beskriver dit papir.
7. Vælg en indstilling for den type papir, der bruges, og klik derefter på knappen **OK**.
8. Klik på knappen **OK** for at lukke dialogboksen **Dokumentegenskaber**. Klik på knappen **OK** i dialogboksen **Udskriv** for at udskrive jobbet.

### Kontrol af papirtypeindstilling (OS X)

1. Klik på menuen **Filer**, og klik derefter på **Udskriv**.
2. Vælg produktet.
3. Klik på **Vis detaljer**, og klik derefter på menuen **Medier og kvalitet** eller menuen **Papir/Kvalitet**.

4. Vælg en type på rullelisten **Medietype**.
5. Klik på knappen **Udskriv**.

## Kontrol af status for tonerpatron

Kontroller statussiden for forbrugsvarer for følgende oplysninger:

- Anslået resterende levetid for printerpatron i procent
- Anslået resterende sider
- Varenumre for HP-tonerpatroner
- Antal udskrevne sider

Følg denne fremgangsmåde for at udskrive en statusside for forbrugsvarer:

1. Tryk på knappen **OK** på produktets kontrolpanel.
2. Rul til emnet **Rapporter**, og tryk på knappen **OK**.
3. Rul til emnet **Status for forbrugsvarer**, og tryk derefter på knappen **OK** for at udskrive en statusrapport for alle forbrugsvarer.
4. Kontroller procenten for tilbageværende levetid for tonerpatronen og eventuelt status for de øvrige udskiftelige vedligeholdelsesdele.

Der kan forekomme problemer med udskriftskvaliteten, når du bruger en tonerpatron, der har nået slutningen af dens anslåede levetid. Statussiden for forbrugsvarer angiver, når en forbrugsvares niveau er meget lavt. Når en HP-forbrugsvare har nået meget lav-grænsen, er HP Premium Protection-garantien for den pågældende vare udløbet.

Tonerpatronen behøver ikke at blive udskiftet med det samme, medmindre udskriftskvaliteten ikke længere er acceptabel. Overvej at have en ekstra patron klar, så du kan installere den, når udskriftskvaliteten ikke længere er acceptabel.

Hvis en tonerpatron med standardkapacitet eller anden udskiftelig vedligeholdelsesdel skal udskiftes, forsyner viser statussiden ægte HP-varenumre.

5. Kontroller, om der er en ægte HP-patron er installeret.

På en original HP-blækpatron står der "HP", eller den vises med HP-logoet. Besøg [www.hp.com/go/learnaboutsupplies](http://www.hp.com/go/learnaboutsupplies) for at få flere oplysninger om, hvordan du identificerer HP-patroner.

HP kan ikke anbefale brug af forbrugsvarer, der ikke er fra HP, hverken nye eller genfremstillede. Da disse produkter ikke kommer fra HP, har HP ikke indflydelse på deres udformning eller kvalitet. Hvis du bruger en genfyldt eller genfremstillet tonerpatron og ikke er tilfreds med udskriftskvaliteten, skal du udskifte tonerpatronen med en original HP-tonerpatron.

## Udskriv en renseside

Under udskrivningsprocessen kan papir, toner og støvpartikler akkumuleres inden i produktet og give problemer med udskriftskvaliteten, f.eks. tonersmuds eller klatter, pletter, streger, linjer eller gentagne mærker.

Følg disse trin for at rengøre produktets papirsti.



1. Tryk på knappen **OK** på produktets kontrolpanel.
2. Rul til emnet **Service**, og tryk på knappen **OK**.
3. Rul til emnet **Renseside**, og tryk derefter på knappen **OK**.

Meddelelsen **Rensning** vises på produktets kontrolpanel. Rensningsprocessen tager ca. fem minutter at fuldføre. Sluk ikke produktet, før rengøringsprocessen er fuldført. Når den er fuldført, kan du kassere den udskrevne side.

## Se, om tonerpatronen er beskadiget

1. Tag tonerpatronen ud af produktet, og kontroller, at forseglingsstapen er blevet fjernet.
2. Kontroller, om hukommelseskortet er beskadiget.
3. Undersøg overfladen på billedtromlen på printerpatronen.

---

**⚠ FORSIGTIG:** Rør ikke valsen (billedtromlen) på patronen. Fingeraftryk på billedtromlen kan forårsage problemer med udskriftskvaliteten.

---

4. Hvis der er ridser, fingeraftryk eller anden skade på billedtromlen, skal du udskifte tonerpatronen.
5. Hvis billedtromlen ikke ser ud til at være beskadiget, skal du bevæge den forsigtigt nogle gange og derefter sætte den tilbage. Udskriv nogle få sider for at se, om problemet er løst.

## Kontroller papiret og udskrivningsmiljøet

### Trin et: Brug papir, der opfylder HP's specifikationer

Nogle problemer med udskriftskvaliteten kan opstå, fordi der bruges papir, som ikke overholder HP's specifikationer.

- Brug altid en papirtype og -vægt, som dette produkt understøtter.
- Kontroller, at papiret er af en god kvalitet og fri for hakker, flænger, pletter, løse partikler, støv, folder, mangler, hæfteklammer og bøjede eller bukkede kanter.
- Brug papir, der ikke tidligere er udskrevet på.
- Brug papir, der ikke indeholder metalmateriale som f.eks. glitter.
- Brug papir, der er udviklet til brug med laserprintere. Brug ikke papir, der kun er udviklet til brug med Inkjet-printere.
- Brug ikke en papirtype, som er for kraftig. Glattere papir giver generelt en bedre udskriftskvalitet.

### Trin to: Kontroller miljøet

Miljøet kan direkte påvirke udskriftskvalitet og er en almindelig årsag til problemer med udskriftskvalitet eller papirføddning. Prøv følgende løsningsforslag:

- Flyt produktet væk fra steder med træk som f.eks. luftkanaler til aircondition eller åbne vinduer og døre.
- Sørg for, at produktet ikke udsættes for temperaturer eller luftfugtighed, der ligger uden for produktspecifikationerne.

- Du må ikke placere produktet i et aflukket rum som f.eks. et skab.
- Placer produktet på et solidt og vandret underlag.
- Fjern alt, der blokerer for luftkanalerne på produktet. Produktet kræver god luftcirkulation på alle sider, også foroven.
- Beskyt produktet mod luftbåren snavs, støv, damp, fedt eller andre elementer, der kan efterlade snavs inde i produktet.

## Kontroller andre indstillinger for udskriftsjob

Når du udskriver fra et softwareprogram, skal du følge disse trin for at løse problemet ved at justere andre printerdriverindstillinger.

## Kontroller EconoMode-indstillingerne

HP anbefaler ikke, at man bruger EconoMode hele tiden. Hvis du bruger Economode konstant, kan toneren muligvis holde længere end de mekaniske dele i tonerpatronen. Hvis udskriftskvaliteten begynder at blive forringet og ikke længere er acceptabel, bør du overveje at udskifte tonerpatronen.



**BEMÆRK:** Denne funktion er tilgængelig i PCL 6-printerdriveren til Windows. Hvis du ikke bruger denne driver, kan du aktivere funktionen ved at benytte HP's integrerede webserver.

Følg disse trin, hvis hele siden er for mørk eller lys.

1. Vælg indstillingen **Udskriv** i softwareprogrammet.
2. Vælg produktet, og klik derefter på knappen **Egenskaber** eller **Indstillinger**.
3. Klik på fanen **Papir/kvalitet**, og find området **Udskriftskvalitet**.
4. Hvis hele siden er for mørk, skal du bruge disse indstillinger:
  - Vælg indstillingen **600 dpi**.
  - Marker afkrydsningsfeltet **EconoMode** for at aktivere funktionen.

Hvis hele siden er for lys, skal du bruge disse indstillinger:

- Vælg indstillingen **FastRes 1200**.
  - Fjern markeringen fra afkrydsningsfeltet **EconoMode** for at deaktivere funktionen.
5. Klik på knappen **OK** for at lukke dialogboksen **Egenskaber for dokument**. I dialogboksen **Udskriv** skal du klikke på knappen **OK** for at udskrive jobbet.

## Prøv en anden printerdriver

Prøv en anden printerdriver, hvis der udskrives fra et softwareprogram, og de udskrevne sider har uventede linjer i grafik, manglende tekst, forkert formatering eller andre fonte.

Hent en af følgende drivere fra HP's websted: [www.hp.com/support/ljM201](http://www.hp.com/support/ljM201), [www.hp.com/support/ljM202](http://www.hp.com/support/ljM202).

---

|                         |  |
|-------------------------|--|
| <b>HP PCL 6-driver</b>  | <ul style="list-style-type: none"><li>• Leveres som standarddriver på produkt-cd'en. Denne driver er installeret automatisk, medmindre andet er valgt.</li><li>• Anbefales til alle Windows-miljøer</li><li>• Giver generelt den bedste hastighed, udskriftskvalitet og understøttelse af funktioner for de fleste brugere</li><li>• Udviklet til at fungere sammen med Windows Graphic Device Interface (GDI) for at få den bedste hastighed i Windows-miljøer</li><li>• Er muligvis ikke fuldstændig kompatibel med tredjeparts- og brugerdefinerede softwareprogrammer, som er baserede på PCL 5</li></ul>  |
| <b>HP UPD PS-driver</b> | <ul style="list-style-type: none"><li>• Anbefalet til udskrivning med Adobe®-softwareprogrammer eller med andre softwareprogrammer, der er meget grafiktunge</li><li>• Giver understøttelse af udskrivning i forbindelse med postscript-emuleringsbehov eller understøttelse af postscript flash-fonte</li></ul>   |
| <b>HP UPD PCL 5</b>     | <ul style="list-style-type: none"><li>• Anbefales til almindelig kontorudskrivning i Windows-miljøer</li><li>• Kompatibel med tidligere PCL-versioner og ældre HP LaserJet-produkter</li><li>• Det bedste valg til udskrivning fra tredjeparts- eller brugerdefinerede softwareprogrammer</li><li>• Det bedste valg til blandede miljøer, som kræver, at produktet indstilles til PCL 5 (UNIX, Linux, mainframe)</li><li>• Udviklet til brug i Windows-miljøer i virksomheder med henblik på en enkelt driver til brug i forbindelse med flere forskellige produktmodeller</li><li>• Foretrækkes, når der udskrives til flere produktmodeller fra en bærbar Windows-baseret computer</li></ul> |
| <b>HP UPD PCL 6</b>     | <ul style="list-style-type: none"><li>• Anbefales ved udskrivning i alle Windows-miljøer</li><li>• Leverer den bedste hastighed, udskriftskvalitet og understøttelse af printerfunktioner for de fleste brugere</li><li>• Udviklet med henblik på justering med Windows Graphic Device Interface (GDI) for at opnå den bedste hastighed i Windows-miljøer</li><li>• Er muligvis ikke fuldstændig kompatibel med tredjeparts- og brugerdefinerede softwareprogrammer, som er baserede på PCL 5</li></ul>  |

---

## Løsning af problemer med kablet netværk

Tjek følgende for at kontrollere, at produktet kommunikerer med netværket. Før du starter, skal du udskrive en konfigurationsside fra produktets kontrolpanel og finde produktets IP-adresse, der står på denne side.

- [Dårlig fysisk forbindelse](#)
- [Computeren bruger den forkerte IP-adresse for produktet](#)
- [Computeren kan ikke kommunikere med produktet](#)
- [Produktet bruger forkerte indstillinger for link og duplex for netværket](#)
- [Nye softwareprogrammer kan forårsage kompatibilitetsproblemer](#)
- [Computeren eller arbejdsstationen kan være konfigureret forkert](#)
- [Produktet er deaktiveret, eller andre netværksindstillinger er forkerte](#)



**BEMÆRK:** HP understøtter ikke peer-to-peer-netværk, da dette er en funktion i Microsofts operativsystemer og ikke i HP-printerdriverne. Hvis du ønsker yderligere oplysninger, kan du gå til Microsoft på [www.microsoft.com](http://www.microsoft.com).

### Dårlig fysisk forbindelse

1. Kontroller, at produktet er sluttet til den rigtige netværksport via et kabel i den rette længde.
2. Kontroller, at kabelforbindelserne er sikre.
3. Kig på netværksporttilslutningen bag på produktet, og kontroller, at den gule aktivitetsindikator og den grønne linkstatus-indikator lyser.
4. Hvis problemet fortsætter, skal du prøve et andet kabel eller en anden port på hubben.

### Computeren bruger den forkerte IP-adresse for produktet

1. Åbn printeregenskaberne, og klik på fanen **Porte**. Kontroller, at produktets nuværende IP-adresse er valgt. Produktets IP-adresse er anført på produktkonfigurationssiden.
2. Hvis du installerede produktet bruger HP standard TCP/IP-porten, skal du markere feltet **Udskriv altid til denne printer, selvom IP-adressen ændres**.
3. Hvis du installerede produktet via en Microsoft standard TCP/IP-port, skal du bruge værtsnavnet i stedet for IP-adressen.
4. Hvis IP-adressen er korrekt, skal du fjerne produktet og tilføje det igen.

### Computeren kan ikke kommunikere med produktet

1. Test netværkskommunikationen ved at pinge netværket.
  - a. Åbn en kommandolinjemeddelelse på computeren.

- For Windows skal du klikke på **Start**, klikke på **Kør**, indtaste `cmd` og derefter trykke på **Enter**.
  - For OS X skal du gå til **Applikationer**, derefter **Værktøjer** og åbne **Terminal**.
- b.** Skriv `ping` efterfulgt af dit produkts IP-adresse.
  - c.** Hvis vinduet viser roundtrip-tider, fungerer netværket.
- 2.** Hvis ping-kommandoen mislykkes, skal du kontrollere, at dine netværkshubber er tændt, og at netværksindstillingerne, produktet og computeren alle er konfigureret til samme netværk.

## Produktet bruger forkerte indstillinger for link og duplex for netværket

HP anbefaler at bevare disse indstillinger i automatisk tilstand (standardindstillingen). Hvis du ændrer disse indstillinger, skal du også ændre dem for dit netværk.

## Nye softwareprogrammer kan forårsage kompatibilitetsproblemer

Kontroller, at nye softwareprogrammer er installeret korrekt, og at de bruger den korrekte printerdriver.

## Computeren eller arbejdsstationen kan være konfigureret forkert

- 1.** Kontroller netværksdriverne, printerdriverne og indstillingerne for netværksomdirigering.
- 2.** Kontroller, at operativsystemet er konfigureret korrekt.

## Produktet er deaktiveret, eller andre netværksindstillinger er forkerte

- 1.** Gennemse konfigurationssiden for at kontrollere netværksprotokollens status. Aktiver om nødvendigt.
- 2.** Omkonfigurer evt. netværksindstillingerne.

# Løsning af problemer med trådløst netværk

- [Tjekliste for trådløs forbindelse](#)
- [Produktet udskriver ikke, efter den trådløse konfiguration er afsluttet](#)
- [Produktet udskriver ikke, og der er installeret en firewall fra en tredjepart på computeren](#)
- [Den trådløse forbindelse virker ikke, efter den trådløse router eller det trådløse produkt er blevet flyttet](#)
- [Kan ikke forbinde flere computere til det trådløse produkt](#)
- [Det trådløse produkt mister kommunikation, når det er forbundet til et VPN](#)
- [Netværket vises ikke på listen over trådløse netværk](#)
- [Det trådløse netværk fungerer ikke](#)
- [Udfør en diagnosticeringstest af et trådløst netværk](#)
- [Reducer interferens i et trådløst netværk](#)

## Tjekliste for trådløs forbindelse

- Kontroller, at netværkskablet ikke er tilsluttet.
- Kontroller, at produktet og den trådløse router er tændte og bliver forsynet med strøm. Kontroller også, at den trådløse radio i produktet er tændt.
- Kontroller, at SSID (Service Set IDentifier) er korrekt. Udskriv en konfigurationsside for at finde SSID'en. Hvis du ikke er sikker på, at SSID'en er korrekt, skal du køre den trådløse opsætning igen.
- Kontroller, at sikkerhedsoplysningerne er korrekte for sikre netværk. Hvis sikkerhedsoplysningerne er forkerte, skal du køre den trådløse opsætning igen.
- Hvis det trådløse netværk fungerer korrekt, skal du forsøge at få adgang til andre computere i det trådløse netværk. Hvis netværket har internetadgang, skal du prøve at oprette forbindelse til internettet via en trådløs forbindelse.
- Kontroller, at krypteringsmetoden (AES eller TKIP) er den samme for produktet, som den er for det trådløse adgangspunkt (på netværk, der anvender WPA-sikkerhed).
- Kontroller, at produktet er inden for rækkevidde af det trådløse netværk. For de fleste netværk skal produktet højst være 30 m fra det trådløse adgangspunkt (trådløs router).
- Kontroller, at det trådløse signal ikke er blokeret af forhindringer. Fjern alle store metalgenstande mellem adgangspunktet og produktet. Kontroller, at stolper, vægge eller støttesøjler, der indeholder metal eller beton, ikke står imellem produktet og det trådløse adgangspunkt.
- Kontroller, at produktet ikke befinder sig i nærheden af elektroniske enheder, der kan forstyrre det trådløse signal. Mange enheder kan forstyrre det trådløse signal, herunder motorer, trådløse telefoner, sikkerhedskameraer, andre trådløse netværk samt nogle Bluetooth-enheder.
- Kontroller, at printerdriveren er installeret på computeren.
- Kontroller, at du har valgt den korrekte printerport.

- Kontroller, at computeren og produktet er forbundet til det samme trådløse netværk.
- For OS X skal du bekræfte, at den trådløse router understøtter Bonjour.

## Produktet udskriver ikke, efter den trådløse konfiguration er afsluttet

1. Kontroller, at produktet er tændt og i Klar-tilstand.
2. Sluk eventuelle firewalls fra tredjeparter på din computer.
3. Kontroller, at det trådløse netværk fungerer korrekt.
4. Kontroller, at din computer fungerer korrekt. Genstart om nødvendigt computeren.
5. Bekræft, at du kan åbne produktet HP's integrerede webserver fra en computer på netværket.

## Produktet udskriver ikke, og der er installeret en firewall fra en tredjepart på computeren

1. Opdater firewall'en med den nyeste, tilgængelige opdatering fra producenten.
2. Hvis programmer anmoder om adgang til firewall, når du installerer produktet eller forsøger at udskrive, skal du sørge for at give programmerne tilladelse til at køre.
3. Deaktiver din firewall midlertidigt, og installer det trådløse produkt på computeren. Aktiver din firewall, når du har afsluttet installationen af det trådløse produkt.

## Den trådløse forbindelse virker ikke, efter den trådløse router eller det trådløse produkt er blevet flyttet

1. Kontroller, at routeren eller produktet opretter forbindelse til samme netværk som din computer.
2. Udskriv en konfigurationsside.
3. Sammenlign SSID'en (Service Set Identifier) på konfigurationssiden med SSID'en i printerkonfigurationen for computeren.
4. Hvis tallene ikke er de samme, opretter enhederne ikke forbindelse til det samme netværk. Omkonfigurer den trådløse opsætning for produktet.

## Kan ikke forbinde flere computere til det trådløse produkt

1. Sørg for, at de andre computere er indenfor den trådløse rækkevidde, og at der ikke er noget, der blokerer signalet. For de fleste netværk er den trådløse rækkevidde 30 m fra det trådløse adgangspunkt.
2. Kontroller, at produktet er tændt og i Klar-tilstand.
3. Sluk eventuelle firewalls fra tredjeparter på din computer.
4. Kontroller, at det trådløse netværk fungerer korrekt.
5. Kontroller, at din computer fungerer korrekt. Genstart om nødvendigt computeren.

## Det trådløse produkt mister kommunikation, når det er forbundet til et VPN

- Du kan typisk ikke oprette forbindelse til et VPN og andre netværk på samme tid.

## Netværket vises ikke på listen over trådløse netværk

- Kontroller, at den trådløse router er tændt og får strøm.
- Netværket kan være skjult. Du kan imidlertid stadig oprette forbindelse til et skjult netværk.

## Det trådløse netværk fungerer ikke

1. Kontroller, at netværkskablet ikke er tilsluttet.
2. Prøv at oprette forbindelse til andre enheder i netværket for at kontrollere, om netværket har mistet forbindelsen.
3. Test netværkskommunikationen ved at pinge netværket.
  - a. Åbn en kommandolinjemeddelelse på computeren.
    - For Windows skal du klikke på **Start**, klikke på **Kør**, indtaste `cmd` og derefter trykke på **Enter**.
    - For OS X skal du gå til **Applikationer**, derefter **Værktøjer** og åbne **Terminal**.
  - b. Indtast `ping` efterfulgt af routerens IP-adresse.
  - c. Hvis vinduet viser roundtrip-tider, fungerer netværket.
4. Kontroller, at routeren eller produktet opretter forbindelse til samme netværk som computeren.
  - a. Udskriv en konfigurationsside.
  - b. Sammenlign SSID'en (Service Set Identifier) i konfigurationsrapporten med SSID'en i printerkonfigurationen for computeren.
  - c. Hvis tallene ikke er de samme, opretter enhederne ikke forbindelse til det samme netværk. Omkonfigurer den trådløse opsætning for produktet.

## Udfør en diagnosticeringstest af et trådløst netværk

Du kan køre en diagnosticeringstest, der indeholder oplysninger om det trådløse netværks indstillinger, fra produktkontrolpanelet.

1. Tryk på knappen **OK** på produktets kontrolpanel.
2. Åbn menuen **Selvdiagnosticering**.
3. Vælg **Kør trådløs test** for at starte testen. Produktet udskriver en testside, der viser testresultater.

## Reducer interferens i et trådløst netværk

Nedenstående tip kan reducere interferensen i et trådløst netværk:

- Hold de trådløse enheder væk fra store metalgenstande som f.eks. arkivskabe og andre elektromagnetiske genstande som f.eks. mikrobølgeovne og trådløse telefoner. Sådanne genstande kan forstyrre radiosignaler.
- Hold de trådløse enheder væk fra store mure og andre bygningsstrukturer. Sådanne genstande kan absorbere radiobølger og reducere signalstyrken.
- Placer den trådløse router centralt, så den har en klar linje til de trådløse produkter i netværket.



# Indeks

## A

AirPrint 36  
akustiske specifikationer 4  
arkfødningsproblemer  
  løsning 55

## B

Bakke 1  
  retning 13  
bakke 1  
  ilægge papir 13  
Bakke 2  
  retning 17  
bakke 2  
  ilægge papir 15  
bakker  
  finde 5  
  medfølgende 2  
bakker, udskrift  
  finde 5  
bestille  
  forbrugsvarer og ekstraudstyr 20  
browserkrav  
  HP's integrerede webserver 39

## D

dimensioner, produkt 2  
dobbeltsidet udskrivning  
  Mac 32  
  Windows 29  
drivere  
  papirtyper 12  
dupleksudskrivning  
  Mac 32  
  manuel (Mac) 32  
  manuel (Windows) 29

dupleksudskrivning (dobbeltsidet)  
  indstillinger (Windows) 28  
  Windows 29  
dæksler, finde 5

## E

ekstraudstyr  
  bestille 20  
  varenumre 20  
elektriske specifikationer 4  
etiketter  
  udskrive (Windows) 31  
Explorer, understøttede versioner  
  HP's integrerede webserver 39

## F

fabriksstandarder, gendanne 53  
fejlfinding  
  kablet netværk 68  
  netværksproblemer 68  
  papirstop 57  
  trådløst netværk 70  
flere sider pr. ark  
  udskrive (Mac) 33  
  udskrive (Windows) 30  
forbrugsvarer  
  bestille 20  
  bruge ved lavt niveau 54  
  indstillinger for nederste  
  grænse 54  
  status, visning med HP Utility til  
  Mac 41  
  udskifte tonerpatron 21  
  varenumre 20  
forsinket slukning  
  indstille 47

## G

gendanne fabriksstandarder 53

## H

HP's integrerede webserver  
  skifte adgangskode 46  
  åbne 46  
HP's integrerede webserver (EWS)  
  funktioner 39  
HP Device Toolbox, brug 39  
HP ePrint 35  
HP ePrint-softwaren 35  
HP EWS, brug 39  
HP Kundeservice 52  
HP Utility 41  
HP Utility, Mac 41  
HP Utility til Mac  
  Bonjour 41  
  funktioner 41  
HP Web Jetadmin 45  
HP Wireless Direct-udskrivning 34

## I

Indstillingen EconoMode 47, 66  
indstillinger  
  fabriksstandarder, gendanne 53  
Integreret webserver  
  skifte adgangskode 46  
  åbne 46  
integreret webserver (EWS)  
  funktioner 39  
interfaceporte  
  finde 6  
interferens i trådløst netværk 72  
Internet Explorer, understøttede  
  versioner  
  HP's integrerede webserver 39

## J

Jetadmin, HP Web 45

- K**
- kontrolpanel
  - finde 5
- kontrolpanelknapper
  - finde 7
- kundesupport
  - online 52
  
- M**
- Macintosh
  - HP Utility 41
- manuel duplexudskrivning
  - Mac 32
  - Windows 29
- medier
  - understøttede formater 10
  
- N**
- Netscape Navigator, understøttede versioner
  - HP's integrerede webserver 39
- Netværk
  - HP Web Jetadmin 45
- netværk
  - adgangskode, indstille 46
  - adgangskode, skifte 46
  - installation af produktet 38
- netværksinstallation 38
- netværksport
  - placering 6
  
- O**
- onlinesupport 52
  
- P**
- papir
  - bestille 20
  - stop 57
  - understøttede størrelser 10
  - understøttede typer 12
  - vælge 65
- papirstop
  - finde 56
  - årsager til 57
- papirtype
  - vælge (Windows) 31
- papirtyper
  - vælge (Mac) 33
- patron
  - udskifte 21
  
- produkt- og serienummeretiket
  - finde 6
  
- R**
- rengøre
  - papirgang 64
  
- S**
- serienummeretiket
  - finde 6
- Side med status for forbrugsvarer
  - udskrive 64
- sider pr. ark
  - vælge (Mac) 33
  - vælge (Windows) 30
- sider pr. minut 2
- software
  - HP Utility 41
- specialpapir
  - udskrive (Windows) 31
- specifikationer
  - elektriske og akustiske 4
- standarder, gendanne 53
- status
  - HP Utility, Mac 41
- status for forbrugsvarer
  - kontrollere 64
- stik til sikkerhedslås
  - finde 6
- strøm
  - forbrug 4
- strømafbrøder, finde 5
- strømtilslutning
  - finde 6
- support
  - online 52
- systemkrav
  - HP's integrerede webserver 39
  
- T**
- teknisk support
  - online 52
- tjekliste
  - trådløs forbindelse 70
- toner
  - resterende mængde 64
- tonerpatron
  - bruge ved lavt niveau 54
  - indstillinger for nederste grænse 54
  
- kontrollere for skader 65
- udskifte 21
- tosidet udskrivning
  - indstillinger (Windows) 28
- transparenter
  - udskrive (Windows) 31
- trådløst netværk
  - fejlfinde 70
- tænd/sluk-knap, finde 5
  
- U**
- udskifte tonerpatron 21
- udskriftsbakke
  - placering 5
- udskrive på begge sider
  - indstillinger (Windows) 28
  - Mac 32
  - manuelt, Windows 29
  - Windows 29
- udsættelse af dvale
  - aktivere 47
  - deaktivere 47
- understøttede medier 10
- understøttede operativsystemer 2
- USB-port
  - finde 6
  
- V**
- varenumre
  - forbrugsvarer 20
- vægt, produkt 2
  
- W**
- webbrowserkrav
  - HP's integrerede webserver 39
- websteder
  - HP Web Jetadmin, hente 45
  - kundesupport 52
  
- Ø**
- økonomiindstillinger 47