



LaserJet Pro M201, M202

Kasutusjuhend



M201n
M202n



M201dw
M202dw



M201d
M202d



www.hp.com/support/ljM201
www.hp.com/support/ljM202



HP LaserJet Pro M201, M202

Kasutusjuhend

Autoriõigus ja litsents

© Copyright 2015 HP Development Company, L.P.

Paljundamine, kohandamine või tõlkimine on ilma eelneva kirjaliku loata keelatud, välja arvatud autoriõiguse seadustes lubatud juhtudel.

Siin sisalduvat teavet võib ette teatamata muuta.

Ainsad HP toodetele ja teenustele kehtivad garantiid on esitatud nende toodete ja teenustega kaasasolevates garantiikirjades. Mitte midagi siin ei tohiks tõlgendada lisagarantiina. HP ei vastuta siin esineda võivate tehniliste või toimetuslike vigade või puuduste eest.

Edition 1, 11/2015

Kaubamärkide nimetused

Adobe®, Adobe Photoshop®, Acrobat® ja PostScript® on ettevõttele Adobe Systems Incorporated kuuluvad kaubamärgid.

Apple ja Apple'i logo on ettevõtte Apple Computer, Inc. registreeritud kaubamärgid USA-s ja teistes riikides/regioonides. iPod on ettevõtte Apple Computer, Inc. kaubamärk. iPod on mõeldud vaid juriidiliseks või õigusi omava üksuse volitusega kopeerimiseks. Ärge varastage muusikat.

Microsoft®, Windows®, Windows® XP ja Windows Vista® on Microsoft Corporation'i USA-s registreeritud kaubamärgid.

UNIX® on ettevõtte The Open Group registreeritud kaubamärk.

Sisukord

1 Seadme sissejuhatus	1
Toote võrdlus	2
Voolu tarbimine, elektrilised andmed ja akustiline kuuldavus	4
Nõuded töökeskkonnale	4
Toote vaated	5
Toote eestvaade	5
Printeri tagantvaade	6
Juhtpaneeli vaade	7
Toote riistvara seadistamine ja tarkvara installimine	8
2 Paberisalved	9
Toetatud paberiformaadid ja -tüübid	10
Toetatud paberiformaadid	10
Toetatavad paberitüübid	12
Laadimine eelistatud sisendsalve (1. salv)	13
Laadimine peamisesse sisendsalve (2. salv)	15
3 Osad, tarvikud ja lisavarustus	19
Osade, lisavarustuse ja tarvikute tellimine	20
Tellimine	20
Tarvikud ja lisaseadmed	20
Toonerikasseti vahetamine	21
4 Printimine	25
Prinditööd (Windows)	26
Printimine (Windows)	26
Automaatne kahepoolne printimine (Windows)	28
Käsitsi mõlemale lehepoolele printimine (Windows)	29
Mitme lehekülje ühele lehele printimine (Windows)	30
Paberi tüübi valimine (Windows)	31
Täiendavad printimisülesanded	31

Prinditööd (Mac OS X)	32
Printimine (OS X)	32
Automaatselt mõlemale poolele printimine (OS X)	32
Käsitsi mõlemale poolele printimine (OS X)	32
Mitme lehekülje ühele lehele printimine (OS X)	33
Paberi tüübi valimine (OS X)	33
Täiendavad printimisülesanded	33
Funktsiooni HP Wireless Direct Printing seadistamine (ainult võrgu- ja traadita mudelid)	34
Mobiilne (ainult võrgu- ja traadita mudelid)	35
HP ePrint e-meili teel	35
HP ePrint tarkvara	35
AirPrint	36
5 Toote haldamine	37
Ühenduse tüübi muutmine (Windows)	38
HP sisseehitatud veebiserveri täiustatud konfiguratsioon ja HP Device Toolbox (Windows)	39
Täiustatud konfiguratsioon koos HP utiliidiga Mac OS X jaoks	41
HP Utility avamine	41
HP Utility funktsioonid	41
IP võrgusätete konfigureerimine	43
Ühiskasutatava printeri mittetunnustamine	43
Võrguseadete vaatamine või muutmine	43
Võrgus seadme nime muutmine	43
IPv4 TCP/IP parameetrite käsitsi konfigureerimine juhtpaneeli kaudu	44
HP Web Jetadmin	45
Toote turbefunktsioonid	46
Seadistage või muutke toote salasõna, kasutades HP sisseehitatud veebiserverit	46
Kokkuhoiu seaded	47
Printimine režiimil EconoMode	47
Unerežiimi viivituse määramine	47
Automaatse väljalülitamise viivituse määramine	47
Püsivara värskendamine	49
Esimene meetod: värskendage püsivara, kasutades juhtpaneeli	49
Teine meetod: värskendage püsivara, kasutades püsivara värskendamise utiliiti	49
6 Probleemide lahendamine	51
Klienditugi	52
Taastage tehase vaikeseaded	53
Teateid „Kassett tühjeneb” või „Kassett peaaegu tühi” kuvatakse toote juhtpaneelil	54
„Väga tühi” seadete muutmine	54
Tarvikute tellimine	54

Toode ei võta paberit sisse või söötab valesti	55
Toode ei võta paberit sisse	55
Toode võtab korraka sisse mitu paberilehte	55
Kõrvaldage ummistused	56
Ummistuse asukoht	56
Sagedased või korduvad paberiummistused?	57
Kõrvaldage ummistused toonerikasseti piirkonnast	58
Väljundsalvest ummistuste kõrvaldamine	60
Eemaldage dupleksseadme ummistused (ainult dupleksmudelid)	62
Prindikvaliteedi parandamine	63
Teisest tarkvaraprogrammist printimine	63
Kontrollige prinditöö paberi tüübi seadet	63
Kontrollige paberi tüübi sätet (Windows)	63
Paberi tüübi seade kontrollimine (OS X)	63
Toonerikasseti oleku kontrollimine	64
Puhastuslehe printimine	64
Vaadeldge toonerikassetti visuaalselt kahjustuste osas	65
Paberi ja printimiskeskonna kontrollimine	65
1. samm: HP nõuetele vastava paberi kasutamine	65
2. samm: keskkonna kontrollimine	65
Muude prinditöö sätete kontrollimine	66
Režiimi EconoMode sätete kontrollimine	66
Proovige erinevat prindidraiverit	67
Traadiga võrgu probleemide lahendamine	68
Kehv füüsiline ühendus	68
Arvuti kasutab tootel vale IP-aadressi	68
Arvuti ei saa tootega suhelda	68
Toode kasutab võrgu jaoks vale linki ja võrguseadeid	69
Uued tarkvaraprogrammid võivad tekitada probleeme ühilduvusega	69
Teie arvuti või tööjaam võib olla valesti seadistatud	69
Toode on keelatud või on teised võrguseaded valed	69
Traadita võrgu probleemide lahendamine	70
Traadita ühenduvuse kontroll-loend	70
Seadmega ei saa pärast traadita ühenduse konfigureerimise lõpetamist printida	71
Toodet ei saa printida ja arvutisse on installitud kolmanda osapoole tulemüür	71
Traadita ühendus ei tööta pärast traadita ühenduse marsruuteri või seadme liigutamist	71
Traadita ühenduse seadmega ei saa rohkem arvuteid ühendada	71
Traadita toote ühendus katkeb ühendamisel VPN-iga	71
Võrku ei kuvata traadita võrguühenduste loendis	71
Traadita võrk ei tööta	72
Traadita võrgu diagnostikatesti tegemine	72

Häirete vähendamine traadita võrgus 72

Tähestikuline register 73

1 Seadme sissejuhatus

- [Toote võrdlus](#)
- [Toote vaated](#)
- [Toote riistvara seadistamine ja tarkvara installimine](#)

Lisateave:

Külastage veebilehte www.hp.com/support/ljM201, www.hp.com/support/ljM202.

HP põhjalik tooteabi sisaldab teavet järgmiste teemade kohta.

- Installimine ja konfigureerimine
- Õppimine ja kasutamine
- Probleemide lahendamine
- Tarkvarauuenduste allalaadimine
- Tugifoorumites osalemine
- Garantii- ja normatiivse teabe saamine

Toote võrdlus

Mudeli nimi		M201n	M202n	M201dw	M202dw	M201d	M202d	
Tootenumber		CF455A	C6N20A	CF456A	C6N21A	CF466A	CF467A	
Seadme mõõtmed	Kõrgus	251 mm	251 mm	251 mm	251 mm	251 mm	251 mm	
	Sügavus	251 mm	242 mm	281 mm	281 mm	281 mm	281 mm	
	Laius	379 mm	379 mm	384 mm	384 mm	384 mm	384 mm	
	Kaal, toonerikassetiga	5,9 kg	5,9 kg	6,6 kg	6,6 kg	6,6 kg	6,6 kg	
Paberikäsitsus	Eelistatud sisendsalv (1. salv, 10-leheline jõudlus)	✓	✓	✓	✓	✓	✓	
	Peamine sisendsalv (2. salv, 250-leheline jõudlus)	✓	✓	✓	✓	✓	✓	
	Standardne väljund (150-leheline jõudlus)	✓	✓	✓	✓	✓	✓	
	Automaatne dupleksprintimine			✓	✓	✓	✓	
	Toetatud operatsioonisüsteemid	Windows XP, 32-bitine, SP2 ja uuem	✓	✓	✓	✓	✓	✓
		Windows XP, 64-bitine, SP2 ja uuem, ainult printeridraiver	✓	✓	✓	✓	✓	✓
		32- ja 64-bitine Windows Vista	✓	✓	✓	✓	✓	✓
		32- ja 64-bitine Windows 7	✓	✓	✓	✓	✓	✓
		32- ja 64-bitine Windows 8	✓	✓	✓	✓	✓	✓
		32- või 64-bitine Windows 8,1	✓	✓	✓	✓	✓	✓
Windows 2003 Server 32-bitine, SP1 ja uuem, ainult printeridraiver		✓	✓	✓	✓	✓	✓	
Windows 2003 Server 64-bitine, SP1 ja uuem, ainult printeridraiver		✓	✓	✓	✓	✓	✓	
Windows 2003 Server, Standard väljalase ja Enterprise väljalase, ainult printeridraiver		✓	✓	✓	✓	✓	✓	
Windows 2003 R2 Server, 32-bitine, Standard ja Enterprise väljalase, ainult printeridraiver		✓	✓	✓	✓	✓	✓	

Mudeli nimi	M201n	M202n	M201dw	M202dw	M201d	M202d
Tootenumbr	CF455A	C6N20A	CF456A	C6N21A	CF466A	CF467A
Windows 2003 R2 Server, 64-bitine, Standard ja Enterprise väljalase, ainult printeridraiver	✓	✓	✓	✓	✓	✓
Windows 2008 Server, 32-bitine ja 64-bitine, (SP1 ja uuem), ainult printeridraiver	✓	✓	✓	✓	✓	✓
Windows 2008 R2 Server, 64-bitine, SP1, ainult printeridraiver	✓	✓	✓	✓	✓	✓
Windows 2008 R2 Server, 64-bitine, Standard ja Enterprise väljalase, ainult printeridraiver	✓	✓	✓	✓	✓	✓
Windows 2012 Server, ainult printeridraiver	✓	✓	✓	✓	✓	✓
Windows 2012 R2 Server, 64-bitine, ainult printeridraiver	✓	✓	✓	✓	✓	✓
Windows 2012 Server, 64-bitine, ainult printeridraiver	✓	✓	✓	✓	✓	✓
Mac OS X v10.7–v10.9	✓	✓	✓	✓	✓	✓
Toetatud printeridraiverid						
HP PCL6 diskreetne printeridraiver	✓	✓	✓	✓	✓	✓
See printeridraiver on CD-ga kaasas kui vaikimisi printeridraiver.						
HP UPD PCL5c printeridraiver	✓	✓	✓	✓	✓	✓
Allalaadimiseks saadaval						
HP UPD PCL6 printeridraiver	✓	✓	✓	✓	✓	✓
Allalaadimiseks saadaval						
HP UPD PS printeridraiver	✓	✓	✓	✓	✓	✓
Allalaadimiseks saadaval						
Ühenduvus						
Hi-Speed USB 2.0	✓	✓	✓	✓	✓	✓

Mudeli nimi		M201n	M202n	M201dw	M202dw	M201d	M202d
Tootenumber		CF455A	C6N20A	CF456A	C6N21A	CF466A	CF467A
	10/100 Ethernet LAN-ühendus	✓	✓	✓	✓		
	Traadita võrguühendus			✓	✓		
Mälu	128 MB RAM	✓	✓	✓	✓	✓	✓
Juhtpaneeli kuva	2-realine LCD-ekraan	✓	✓	✓	✓	✓	✓
Printimine	Prindib 25 lehte minutis (lk/min) A4-formaadis paberile ja 26 lk/min Letter-formaadis paberile	✓	✓	✓	✓	✓	✓

Voolu tarbimine, elektrilised andmed ja akustiline kuuldavus

Ajakohase teabe leiate www.hp.com/support/ljM201, www.hp.com/support/ljM202.

⚠ ETTEVAATUST. Toitenõuded sõltuvad riigist/regioonist, kus toode osteti. Tööpinget ei tohi muuta. See kahjustab toodet ja tühistab toote garantii.

Nõuded töökeskkonnale

Keskkond	Soovituslik	Lubatud
Temperatuur	17 kuni 25 °C	15 kuni 30 °C
Suhteline niiskus	30 kuni 70% suhteline õhuniiskus (RH)	10 kuni 80% suhteline õhuniiskus
Kõrgus merepinnast	Ei kehti	0 kuni 3048 m

Toote vaated

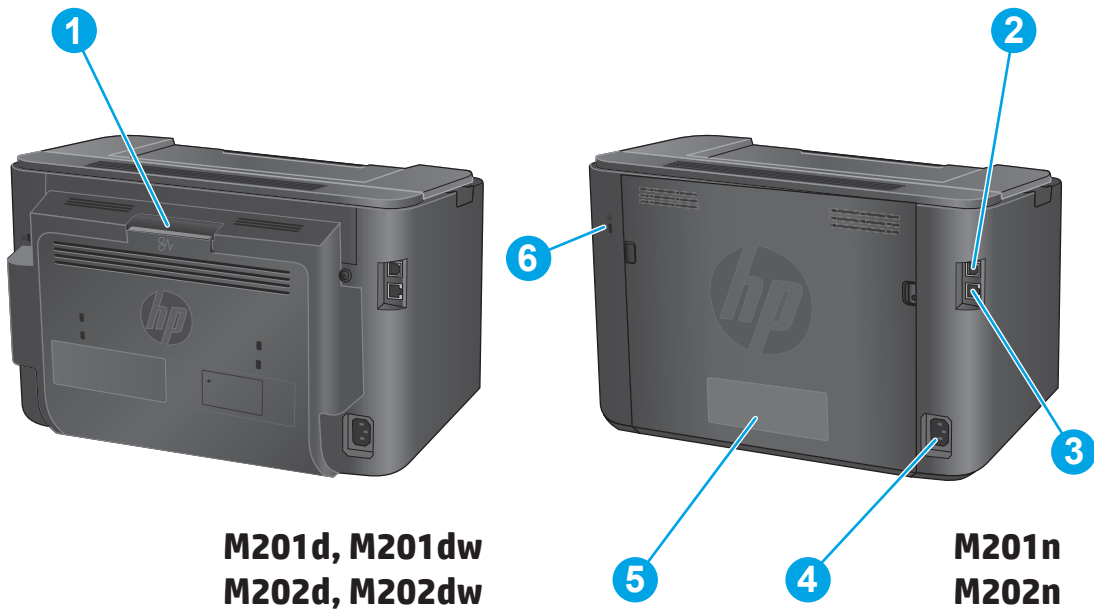
- [Toote eestvaade](#)
- [Printeri tagantvaade](#)
- [Juhtpaneeli vaade](#)

Toote eestvaade



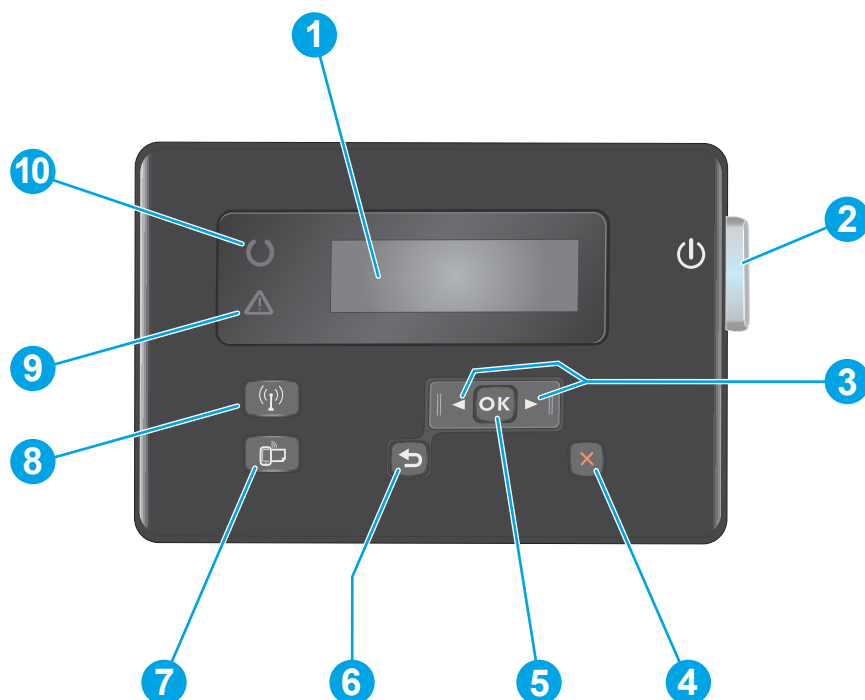
1	Väljundsalv
2	Juhtpaneel (lihtsamaks vaatamiseks üles kallutatud)
3	Sisse-/väljalülitusnupp
4	Peamine sisendsalv (2. salv)
5	Eelistatud sisendsalv (1. salv)
6	Käepide ülemise kaane avamiseks (ligipääs toonerkassetile ja ummistuste puhastamiseks)

Printeri tagantvaade



1	Tagaluuk (ligipääs ummistuste puhastamiseks, ainult dupleksmudelid)
2	Kiire USB 2.0
3	Etherneti port (ainult võrgu- ja traadita mudelid)
4	Toitepistik
5	Tootenumbri ja seerianumbri silt
6	Kaabel-tüüpi turvaluku pesa

Juhtpaneeli vaade



1	LCD-ekraan	Annab tekstilist teavet nagu toote olek ja konfiguratsioonimenüüd
2	Sisse-/väljalülitusnupp	Lülitab toote sisse või välja. Nupp läheb põlema, kui toode on sisse lülitatud.
3	Vasaku ja parema noole klahvid	Liigutab kursorit või kerib läbi menüüvalikute
4	Tühistamisnupp	Kustutab seaded, tühistab praeguse töö või väljub praegusest menüüst
5	OK nupp	Kinnitab seadistuse või tehtava toimingu
6	Nupp Tagasi	Naaseb eelmisele ekraanile
7	ePrinti nupp	Avab menüü Võrguteenused (ainult võrgu- ja traadita mudelid) MÄRKUS. Nupp ePrint ei tööta mudelitel M201d ja M202d.
8	Traadita võrgu nupp ja tuli, ainult dw-mudelid	Annab juurdepääsu menüüle Traadita võrk ja traadita võrgu oleku andmetele. See märgutuli süttib, kui toode on ühendatud traadita võrku.
9	Tähelepanu indikaator	Osutab toote vigadele, tühjale salvele või muule tähelepanu vajavale olukorrale
10	Märgutuli Valmis	Näitab, et seade on töövalmis.

Toote riistvara seadistamine ja tarkvara installimine

Peamisi seadistamise juhiseid vaadake tootega kaasasolevast riistvara installimise kasutusjuhendist. Täiendavate juhiste saamiseks külastage HP tuge veebis.

Minge lehele www.hp.com/support/ljM201, www.hp.com/support/ljM202, et saada HP toote kohta põhjalikku abi. Leiate abi järgmiste teemade kohta.

- Installimine ja konfigureerimine
- Õppimine ja kasutamine
- Probleemide lahendamine
- Tarkvarauuenduste allalaadimine
- Tugifoorumites osalemine
- Garantii- ja normatiivse teabe saamine

2 Paberisalved

- [Toetatud paberiformaadid ja -tüübid](#)
- [Laadimine eelistatud sisendsalve \(1. salv\)](#)
- [Laadimine peamisesse sisendsalve \(2. salv\)](#)

Lisateave:

Külastage veebilehte www.hp.com/support/ljM201, www.hp.com/support/ljM202.

HP põhjalik tooteabi sisaldab teavet järgmiste teemade kohta.

- Installimine ja konfigureerimine
- Õppimine ja kasutamine
- Probleemide lahendamine
- Tarkvarauuenduste allalaadimine
- Tugifoorumites osalemine
- Garantii- ja normatiivse teabe saamine

Toetatud paberiformaadid ja -tüübid

- [Toetatud paberiformaadid](#)
- [Toetatavad paberitüübid](#)

Toetatud paberiformaadid



MÄRKUS. Parimate tulemuste saavutamiseks valige enne printimise alustamist printeridraiveris õige paberi formaat ja tüüp.

Mõõtmed	Mõõtmed	Eelistatud sisendsalv (1. salv)	Peamine sisendsalv (2. salv)	Automaatne kahepoolne printimine
Letter	216 x 279 mm	✓	✓	✓
Legal	216 x 356 mm	✓	✓	✓
Executive	184 x 267 mm	✓	✓	
Oficio 8,5 x 13	216 x 330 mm	✓	✓	✓
4 x 6	102 x 152 mm	✓		
5 x 8	127 x 203 mm	✓	✓	
A4	210 x 297 mm	✓	✓	✓
A5	148 x 210 mm	✓	✓	
A6	105 x 148 mm	✓		
B5 (JIS)	182 x 257 mm	✓	✓	
B6 (JIS)	129 x 182 mm	✓		
10 x 15 cm	100 x 150 mm	✓		
Oficio 216 x 340 mm	216 x 340 mm	✓	✓	✓
16 k	195 x 270 mm	✓	✓	
16 k	184 x 260 mm	✓	✓	
16 k	197 x 273 mm	✓	✓	
Jaapani postkaart	100 x 148 mm	✓		
Postkaart (JIS)				
Jaapani pööratud topeltpostkaart	200 x 148 mm	✓	✓	
Kahepoolne postkaart (JIS)				

Mõõtmed	Mõõtmed	Eelistatud sisendsalv (1. salv)	Peamine sisendsalv (2. salv)	Automaatne kahepoolne printimine
Ümbrik #10	105 x 241 mm	✓	✓	
Monarh ümbrik	98 x 191 mm	✓	✓	
Ümbrik B5	176 x 250 mm	✓	✓	
Ümbrik C5	162 x 229 mm	✓	✓	
Ümbrik DL	110 x 220 mm	✓	✓	
Kohandatud	76 x 127 mm kuni 216 x 356 mm	✓		


Toetatavad paberitüübid



MÄRKUS. Parimate tulemuste saavutamiseks valige enne printimise alustamist printeridraiveris õige paberi formaat ja tüüp.

Tippige	Ühepoolne või käsitsi kahepoolne printimine	Automaatne kahepoolne printimine
Tavaline	✓	✓
HP EcoSMART Lite	✓	✓
Kerge 60–74 g	✓	✓
Vahepealne 85–95 g	✓	✓
Keskmine kaal 96–110 g	✓	✓
Raske 111–130 g	✓	
Väga raske 131–175 g	✓	
Läbipaistvus	✓	
Etiketid	✓	
Kirjaplane	✓	✓
Ümbrik	✓	
Eelprintitud	✓	✓
Eelaugustatud	✓	✓
Värviline	✓	✓
Büroopaber	✓	✓
Ümbertöödeldud	✓	✓
Kare	✓	
Pärgament	✓	

Laadimine eelistatud sisendsalve (1. salv)

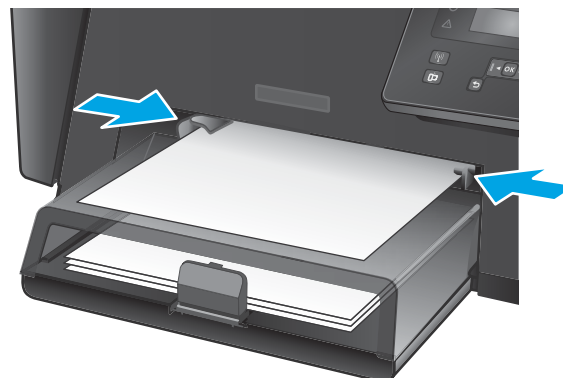
 **MÄRKUS.** Uue paberi lisamisel eemaldage kindlasti kogu paber söötesalvest ja koputage paberipakk ühtlaseks. Ärge tuulutage paberit. See aitab vältida mitme lehe korraga printerisse söötmist ja sellest tingitud ummistusi. Kasutage paberit, mis ei ole kortsus, voltidega ega kahjustatud.

1. Sisestage paber söötesalve esiküljega ülespoole, ülemine serv ees.

Paberi suund salves varieerub olenevalt printitöö tüübist. Lisateavet leiate jaotisest [Tabel 2-1 1. salve paberi suund lk 13](#).



2. Seadke paberijuhikud tihedalt vastu paberit.





Tabel 2-1 1. salve paberi suund


Paberi tüüp	Dupleksrežiim	Paberi laadimine
Eelprintitud või päis	Ühepoolne printimine või käsitsi kahepoolne printimine	Ülespidi Ülaserv printeri pool



Tabel 2-1 1. salve paberi suund (järg)

Paberi tüüp	Dupleksrežiim	Paberi laadimine
Eelaugustatud	Ühepoolne printimine või käsitsi kahepoolne printimine	Ülespidi Augud printeri vasakul poolel 
Ümbrikud	Ühepoolne printimine	Ülespidi Ülemine äär salve paremal küljel, postipool siseneb tootesse viimasena. 

Laadimine peamisesse sisendsalve (2. salv)

 **MÄRKUS.** Uue paberi lisamisel eemaldage kindlasti kogu paber söötesalvest ja koputage paberipakk ühtlaseks. Ärge tuulutage paberit. See aitab vältida mitme lehe korraga printerisse söötmist ja sellest tingitud ummistusi. Kasutage paberit, mis ei ole kortsus, voltidega ega kahjustatud.

1. Avage tolmukate.

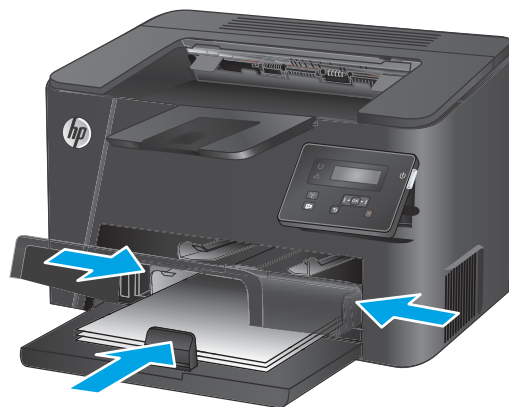


2. Laadige paber salve. Veenduge, et paber mahub sakkide alla ning on allpool maksimaalse kõrguse näidikuid.

Paberi suund salves varieerub olenevalt prinditöö tüübist. Lisateavet leiate jaotisest [Tabel 2-2 2. salve paberi suund lk 17](#).





3. Seadke paberijuhikud tihedalt vastu paberit.



4. Sulgege tolmukate.



Tabel 2-2 2. salve paberi suund

Paberi tüüp	Dupleksrežiim	Paberi laadimine
Eelprintitud või päis	Ühepoolne printimine või kahepoolne printimine	Ülespidi Ülaserv printeri pool 
Eelaugustatud	Ühepoolne printimine või kahepoolne printimine	Ülespidi Augud printeri vasakul poolel 

3 Osad, tarvikud ja lisavarustus

- [Osade, lisavarustuse ja tarvikute tellimine](#)
- [Toonerikasseti vahetamine](#)

Lisateave:

Küllastage veebilehte www.hp.com/support/ljM201, www.hp.com/support/ljM202.

HP põhjalik tooteabi sisaldab teavet järgmiste teemade kohta.

- Installimine ja konfigureerimine
- Õppimine ja kasutamine
- Probleemide lahendamine
- Tarkvarauuenduste allalaadimine
- Tugifoorumites osalemine
- Garantii- ja normatiivse teabe saamine

Osade, lisavarustuse ja tarvikute tellimine

Tellimine

Tarvikute ja paberi tellimine	www.hp.com/go/suresupply
Ehtsate HP osade või lisavarustuse tellimine	www.hp.com/buy/parts
Tellimine teenindust või toetajaid kasutades	Võtke ühendust HP-volitusega teeninduse või toetajaga.
Tellimine HP sisseehitatud veebiserverit (Embedded Web Server, EWS) kasutades	Kirjutage printeri IP-aadress või hosti nimi oma arvutis asuva veebilehitseja aadressi/URL-i väljale. Sisseehitatud veebiserver sisaldab linki HP veebilehele SureSupply, mis pakub HP originaaltarvikute soetamise võimalusi.

Tarvikud ja lisaseadmed

Üksus	Kirjeldus	Osa number
HP 83A toonerikassett	Asendustoonerikassett	CF283A
HP 83X toonerikassett	Suuremahuline asendustoonerikassett	CF283X
HP 88A toonerikassett	Asendustoonerikassett vaid Hiina ja India jaoks	CC388A
USB-kaabel	2-meetrine standardne USB-ga ühildatav seadmepistik	C6518A

Toonerikasseti vahetamine

Kui toonerikassett läheneb tööea lõpule, kuvab toode asenduse tellimise vajalikkust väljendav viip. Võite jätkata sama kassetiga, kuni tooneri jaotamine kassetis ei anna enam vastuvõetavat trükkikvaliteeti.

Juhtpaneelil kuvatakse teist teadet, kui toonerikassett saavutab taseme „väga madal“.

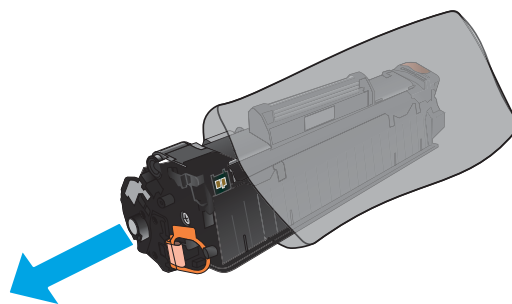
1. Avage ülemine kaas.



2. Eemaldage toonerikassett.

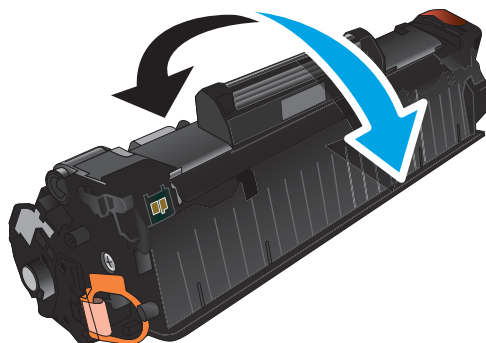


3. Eemaldage kotist uus printerikassett. Asetage kasutatud printerikassett ümbertöötlemiseks kotti tagasi.

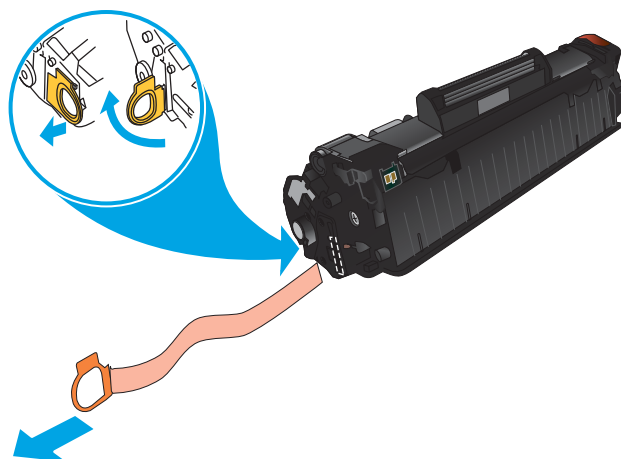


4. Haarake printerikasseti mõlemast küljest ja eemaldage tooner, raputades õrnalt printerikassetti.

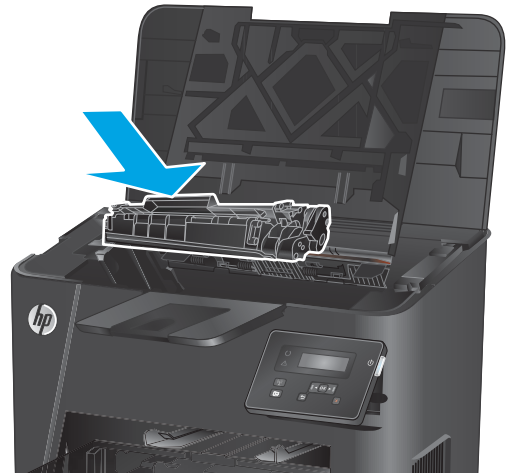
ETTEVAATUST. Ärge katsuge rulli katikut või pinda.



5. Painutage lahti kasseti vasakus küljes olev sulgeva lindi kinnitus. Tõmmake kinnitust, kuni lint tuleb kassetist täiesti välja. Pange lapats ja lint printerikasseti karp, et need ringlussevõtuks tagastada.



6. Joondage toonerikassett printeri sees olevate joonte järgi, seejärel sisestage toonerikassett, kuni see on kindlalt paigas.



7. Sulgege ülemine kaas.



4 Printimine

- [Prinditööd \(Windows\)](#)
- [Prinditööd \(Mac OS X\)](#)
- [Funktsiooni HP Wireless Direct Printing seadistamine \(ainult võrgu- ja traadita mudelid\)](#)
- [Mobiilne \(ainult võrgu- ja traadita mudelid\)](#)

Lisateave:

Külastage veebilehte www.hp.com/support/ljM201, www.hp.com/support/ljM202.

HP põhjalik tooteabi sisaldab teavet järgmiste teemade kohta.

- Installimine ja konfigureerimine
- Õppimine ja kasutamine
- Probleemide lahendamine
- Tarkvarauuenduste allalaadimine
- Tugifoorumites osalemine
- Garantii- ja normatiivse teabe saamine

Printitööd (Windows)

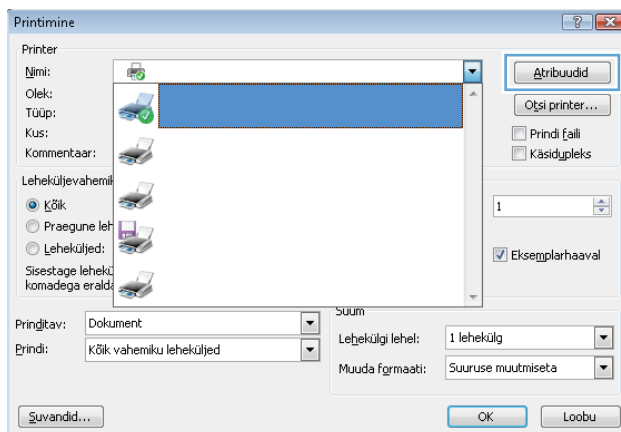
- [Printimine \(Windows\)](#)
- [Automaatne kahepoolne printimine \(Windows\)](#)
- [Käsitsi mõlemale lehepoolele printimine \(Windows\)](#)
- [Mitme lehekülje ühele lehele printimine \(Windows\)](#)
- [Paberi tüübi valimine \(Windows\)](#)
- [Täiendavad printimisülesanded](#)

Printimine (Windows)

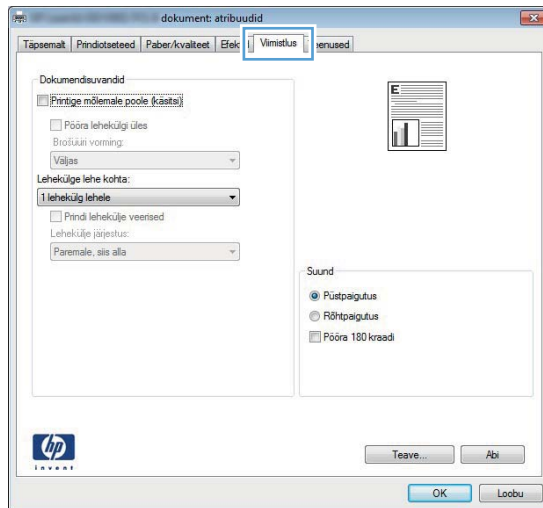
Järgmine toiming kirjeldab põhilist printimistoimingut Windowsis.

1. Valige tarkvaraprogrammis suvand **Printimine**.
2. Valige printerite nimekirjast toode. Seadete muutmiseks klõpsake või puudutage nuppu **Properties** (Atribuudid) või **Preferences** (Eelistused), et prindidraiver avada.

 **MÄRKUS.** Nupu nimi on erinevate tarkvarapogrammide puhul erinev.



3. Klõpsake või puudutage prindidraiveri vahekaarte, et saada valitud suvandeid konfigureerida. Näiteks määrake paberi suund vahekaardil **Finishing** (Viimistlemine) ning paberi allikas, paberi tüüp, paberi suurus ja kvaliteediseaded vahekaardil **Paper/Quality** (Paber/kvaliteet).



4. Klõpsake või puudutage nuppu **OK**, et pöörduda tagasi dialoogikasti **Printimine**. Valige sellelt ekraanilt printitavate koopiade arv.
5. Töö printimiseks klõpsake või puudutage nuppu **OK**.

Automaatne kahepoolne printimine (Windows)

Kasutage seda toimingut toodete puhul, millele on automaatne dupleksseade installitud. Kui tootele ei ole automaatset dupleksseadet installitud või kui prindite paberitüüpidele, mida dupleksseade ei toeta, saate mõlemale poolele printimist käsitsi valida.

1. Valige tarkvaraprogrammis suvand **Printimine**.
2. Valige printerite loendist toode ja vajutage või puudutage seejärel nuppu **Atribuudid** või **Eelistused**, et printeridraiver avada.



MÄRKUS. Nupu nimi on erinevate tarkvarapogrammide puhul erinev.

3. Klõpsake või puudutage vahekaarti **Viimistlemine**.
4. Valige märkeruut **Prindi mõlemale poole**. Klõpsake nuppu **OK**, et sulgeda dialoogikast **Dokumendi atribuudid**.
5. Dialoogikastis **Printimine** klõpsake töö printimiseks nuppu **OK**.

Käsitsi mõlemale lehepoolele printimine (Windows)

Kasutage seda toimingut toodete puhul, millel ei ole automaatset dupleksseadet installitud või printides paberit, mida dupleksseade ei toeta.

1. Valige tarkvaraprogrammis suvand **Printimine**.
2. Valige printerit loendist printer ja klõpsake või puudutage nuppu **Atribuudid** või **Eelistused**, et printeridraiver avada.



MÄRKUS. Nupu nimi on erinevate tarkvaraprogrammide puhul erinev.

3. Klõpsake või puudutage vahekaarti **Viimistlemine**.
4. Valige märkeruut **Prindi mõlemale poole (käsitsi)**. Töö esipoole printimiseks klõpsake nuppu **OK**.
5. Võtke väljastussalvest printitud virn ja asetage see 1. salve.
6. Küsimisel puudutage jätkamiseks juhtpaneelil vastavat nuppu.

Mitme lehekülje ühele lehele printimine (Windows)

1. Valige tarkvaraprogrammis suvand **Printimine**.
2. Valige printerite loendist toode ja vajutage või puudutage seejärel nuppu **Atribuudid** või **Eelistused**, et printeridraiver avada.



MÄRKUS. Nupu nimi on erinevate tarkvarapogrammide puhul erinev.

3. Klõpsake või puudutage vahekaarti **Viimistlemine**.
4. Valige rippmenüü loendist **Lehekügede arv lehel** lehekülgede arv ühel lehel.
5. Valige õiged suvandid **Prindi lehekülje äärised**, **Lehe järjestus** ja **Paigutus** jaoks. Klõpsake nuppu **OK**, et sulgeda dialoogikast **Dokumendi atribuudid**.
6. Dialoogikastis **Printimine** klõpsake töö printimiseks nuppu **OK**.

Paberi tüübi valimine (Windows)

1. Valige tarkvaraprogrammis suvand **Printimine**.
2. Valige printerite loendist toode ja vajutage või puudutage seejärel nuppu **Atribuudid** või **Eelistused**, et printeridraiver avada.



MÄRKUS. Nupu nimi on erinevate tarkvarapogrammide puhul erinev.

3. Klõpsake või puudutage vahekaarti **Paber/kvaliteet**.
4. Klõpsake rippmenüüst **Paberi tüüp** valikut **Veel....**
5. Laiendage nimekirja: **Tüüp on:** suvandeid.
6. Laiendage teie paberit kõige paremini kirjeldavate paberitüüpide kategooriat.
7. Valige kasutatava paberi tüübi jaoks suvand ja klõpsake nuppu **OK**.
8. Klõpsake nuppu **OK**, et sulgeda dialoogikast **Dokumendi atribuudid**. Dialoogikastis **Printimine** klõpsake töö printimiseks nuppu **OK**.

Täiendavad printimisülesanded

Külastage veebilehte www.hp.com/support/ljM201, www.hp.com/support/ljM202.

Eri printitööde tegemiseks on saadaval juhised, nt järgmised:

- printimisotseteede ja eelseadistuste loomine ja kasutamine
- paberi formaadi valimine või tavalise paberi formaadi kasutamine
- lehekülje paigutuse valimine
- brošüüri loomine
- lehekülje mastaapimine selle sobitamiseks valitud paberiformaadiga
- esimese ja viimase lehekülje printimine teistsugusele paberile
- dokumendile vesimärkide printimine

Prinditööd (Mac OS X)

- [Printimine \(OS X\)](#)
- [Automaatselt mõlemale poolele printimine \(OS X\)](#)
- [Käsitsi mõlemale poolele printimine \(OS X\)](#)
- [Mitme lehekülje ühele lehele printimine \(OS X\)](#)
- [Paberi tüübi valimine \(OS X\)](#)
- [Täiendavad printimisülesanded](#)

Printimine (OS X)

Järgmine toiming kirjeldab peamist printimistoimingut operatsioonisüsteemiga OS X.

1. Klõpsake menüüd **Fail** ning seejärel klõpsake **Prindi**.
2. Valige toode.
3. Klõpsake **Näita üksikasju** ja valige seejärel teisi menüüsid printimisseadete muutmiseks.
4. Klõpsake nupule **Prindi**.

Automaatselt mõlemale poolele printimine (OS X)

 **MÄRKUS.** Antud teave rakendub toodetel, millel on automaatne duplexseade.

 **MÄRKUS.** See funktsioon on saadaval, kui installite HP printeridraiveri. See ei pruugi saadaval olla AirPrinti kasutades.

1. Klõpsake menüüd **Fail** ning seejärel klõpsake **Prindi**.
2. Valige toode.
3. Klõpsake **Näita üksikasju** ja seejärel klõpsake menüüd **Paigutus**.
4. Valige ripploendist sidumissuvand **Kahepoolne**.
5. Klõpsake nupule **Prindi**.

Käsitsi mõlemale poolele printimine (OS X)

 **MÄRKUS.** See funktsioon on saadaval, kui installite HP printeridraiveri. See ei pruugi saadaval olla AirPrinti kasutades.

1. Klõpsake menüüd **Fail** ning seejärel klõpsake **Prindi**.
2. Valige toode.
3. Klõpsake **Näita üksikasju** ja seejärel klõpsake menüüd **Käsidupleks**.
4. Klõpsake kastikest **Käsidupleks** ning valige sidumissuvand.
5. Klõpsake nupule **Prindi**.
6. Eemaldage printeri salvest 1 tühi paber.

7. Võtke prinditud virn väljastussalvest ja asetage see söötesalve, prinditud pool allapoole.
8. Küsimisel puudutage jätkamiseks juhtpaneelil vastavat nuppu.

Mitme lehekülje ühele lehele printimine (OS X)

1. Klõpsake menüüd **Fail** ning seejärel klõpsake **Prindi**.
2. Valige toode.
3. Klõpsake **Näita üksikasju** ja seejärel klõpsake menüüd **Paigutus**.
4. Valige ripploendis **Lehekülgi lehe kohta** lehekülgede arv, mida soovite igale lehele printida.
5. Valige alas **Paigutuse suund** lehekülgede järjestus ja asetus lehel.
6. Valige menüüst **Äärised**, milline äär iga lehel oleva lehekülje ümber printida.
7. Klõpsake nupule **Prindi**.

Paberi tüübi valimine (OS X)

1. Klõpsake menüüd **Fail** ning seejärel klõpsake **Prindi**.
2. Valige toode.
3. Klõpsake **Näita üksikasju** ja seejärel klõpsake menüüd **Prindimaterjal ja kvaliteet** või menüüd **Paber/kvaliteet**.
4. Valige tüüp ripploendist **Paberi tüüp**.
5. Klõpsake nupule **Prindi**.

Täiendavad printimisülesanded

Külastage veebilehte www.hp.com/support/ljM201, www.hp.com/support/ljM202.

Eri printitööde tegemiseks on saadaval juhised, nt järgmised:

- printimisotseteede ja eelseadistuste loomine ja kasutamine
- paberi formaadi valimine või tavalise paberi formaadi kasutamine
- lehekülje paigutuse valimine
- brošüüri loomine
- lehekülje mastaapimine selle sobitamiseks valitud paberiformaadiga
- esimese ja viimase lehekülje printimine teistsugusele paberile
- dokumendile vesimärkide printimine

Funktsiooni HP Wireless Direct Printing seadistamine (ainult võrgu- ja traadita mudelid)



MÄRKUS. Funktsioon on saadaval ainult juhtmeta mudelite jaoks ja selle funktsiooni kasutamiseks võib toode nõuda püsivara uuendust.

Funktsioon HP Wireless Direct Printing võimaldab teil printida traadita ühendusega mobiiliseadmest otse HP Wireless Directiga lubatud seadmesse, ilma et mobiiliseade tuleks ühendada loodud võrgu või Internetiga. Kasutage funktsiooni HP Wireless Direct traadita printimiseks järgmistest seadmetest:

- iPhone, iPad, või iTouch, mis kasutab Apple'i rakendust AirPrint või HP mobiilirakendust ePrint.
- Mobiiliseadmed, kus kasutatakse operatsioonisüsteeme Android või Symbian, mis kasutavad rakendust HP ePrint Home & Biz.
- Wi-Fi-ga ühilduv arvuti ükskõik millise operatsioonisüsteemiga.

Funktsiooni HP Wireless Direct kohta lisateabe saamiseks minge veebilehele www.hp.com/go/wirelessprinting ja vajutage seejärel **HP Wireless Direct**.

Funktsiooni HP Wireless Direct häälestamiseks juhtpaneelilt tehke järgmist.

1. Menüüde avamiseks vajutage seadme juhtpaneelil nuppu **OK**.
2. Kasutage noolenuppe, et avada järgmised menüüd:
 - **Võrgu häälestamine**
 - **Traadita ühenduse menüü**
 - **Wireless Direct**
3. Valige valik **Sees**, seejärel vajutage nuppu **OK**. Toode salvestab seade ja juhtpaneel naaseb menüüsse **Wireless Direct**.

Mobiilne (ainult võrgu- ja traadita mudelid)

HP pakub mitmeid mobiilse printimise ja ePrinti lahendusi, et võimaldada juhtmevaba printimist HP printeriga kas sülearvutist, tahvelarvutist, nutitelefoni või teistest mobiilsetest seadmetest. Et teha selgeks enda jaoks parim valik, külastage veebilehte www.hp.com/go/LaserJetMobilePrinting (ainult inglise keeles).

- [HP ePrint e-meili teel](#)
- [HP ePrint tarkvara](#)
- [AirPrint](#)

HP ePrint e-meili teel

Kasutage funktsiooni HP ePrint, et printida dokumente, saates neid meilimanustena mis tahes lubatud meilivahetusega seadmest seadme meiliaadressile.

Funktsiooni HP ePrint kasutamiseks peab toode olema kooskõlas järgmiste nõuetega.

- Seade peab olema võrguga ühendatud ja sellel peab olema juurdepääs internetile.
- Tootel peavad olema HP veebiteenused lubatud ning toode peab olema registreeritud HP Connected kontrol.
 1. Vajutage toote juhtpaneelil nuppu **OK**.
 2. Kerige menüüsse **HP veebiteenused** ja seejärel vajutage nuppu **OK**.
 3. Kerige suvandisse **Prindi teabeleht** ja seejärel vajutage nuppu **OK**.

Teabeleht sisaldab printeri koodi, mida saate kasutada oma HP toote registreerimiseks HP Connected kontrol.
 4. Minge veebilehele www.hpconnected.com, et luua HP ePrinti konto ja seadistage.

Lisateabe saamiseks minge veebilehele www.hp.com/support, kus saate vaadata täiendavat tugiteavet oma toote kohta.

HP ePrint tarkvara

HP ePrint tarkvaraga on lihtne Windowsi või Maci töölaualt või sülearvutist igasse HP ePrinti toega tootesse printida. Selle tarkvaraga on lihtne leida HP ePrinti toega tooteid, mis on teie HP Connected kontrol registreeritud. HP sihtprinter võib asuda kontoris või kus tahes maailmas.

- **Windows.** Pärast tarkvara installimist avage rakenduse suvand **Prindi** ja valige seejärel installitud printerite loendist **HP ePrint**. Printimissuvandite konfigureerimiseks klõpsake nuppu **Properties** (Atribuudid).
- **Mac.** Valige pärast tarkvara installimist **File** (Fail), **Print** (Prindi) ja seejärel valige **PDF-i** kõrval asuv nool (draiveri ekraani vasakus alumises nurgas). Valige **HP ePrint**.


Windowsi puhul toetab tarkvara HP ePrint TCP/IP printimist kohalikus võrgus asuvasse printeritesse (LAN või WAN) toetatud PostScript® toodetes.

Windows ja Mac toetavad mõlemad IPP printimist LAN- või WAN-ühendusega võrguga ühendatud toodetest, millel on ePCL tugi.

Windows ja Mac toetavad mõlemad ka PDF-dokumentide printimist avalikest printimiskohtadest ja rakenduse HP ePrint abil e-postist pilve kaudu printimist.

Draiverite ja teabe saamiseks minge veebilehele www.hp.com/go/eprintsoftware.

 **MÄRKUS.** HP ePrint tarkvara on PDF-i töövoovi utilitiit Maci jaoks ega ole tehniliselt võttes printeridraiver.

 **MÄRKUS.** Tarkvara HP ePrint ei toeta USB-printimist.

AirPrint

Otseprintimine Apple'i AirPrinti kasutades on toetatud versioonis iOS 4.2 või uuemates versioonides. Kasutage AirPrinti, et printida iPadist, iPhone'ist (3GS või uuem) või iPodist (kolmas põlvkond või uuem) otse tootesse järgmistest rakendustest.

- E-post
- Fotod
- Safari
- iBooks
- Valige kolmanda osapoole rakendused

AirPrinti kasutamiseks peab toode olema ühendatud sama juhtmevaba võrguga, millega Apple'i seade. Lisateabe saamiseks AirPrinti kasutamise kohta ja selle kohta, millised HP seadmed AirPrintiga ühilduvad, külastage selle toote veebitoe lehte.

www.hp.com/support/ljM201, www.hp.com/support/ljM202

 **MÄRKUS.** AirPrint ei toeta USB-ühendusi.

5 Toote haldamine

- [Ühenduse tüübi muutmine \(Windows\)](#)
- [HP sisseehitatud veebiserveri täiustatud konfiguratsioon ja HP Device Toolbox \(Windows\)](#)
- [Täiustatud konfiguratsioon koos HP utiliidiga Mac OS X jaoks](#)
- [IP võrgusätete konfigureerimine](#)
- [HP Web Jetadmin](#)
- [Toote turbefunktsioonid](#)
- [Kokkuhoiu seaded](#)
- [Püsivara värskendamine](#)

Lisateave:

Külastage veebilehte www.hp.com/support/ljM201, www.hp.com/support/ljM202.

HP põhjalik tooteabi sisaldab teavet järgmiste teemade kohta.

- Installimine ja konfigureerimine
- Õppimine ja kasutamine
- Probleemide lahendamine
- Tarkvarauuenduste allalaadimine
- Tugifoorumites osalemine
- Garantii- ja normatiivse teabe saamine

Ühenduse tüübi muutmine (Windows)

Kui kasutate juba seadet ja soovite muuta selle ühendusviisi, kasutage ühenduse häälestamiseks otseteed **HP seadme uuesti konfigureerimine**. Saate seadme näiteks konfigureerida kasutama mõnda teist traadita ühenduse aadressi, ühendada selle (traadita) võrku või muuta ühenduse võrguühendusest USB-ühenduseks. Saate konfiguratsiooni muuta seadme CD-d sisestamata. Kui olete valinud ühendustüübi, liigub programm kohe seadme selle häälestusprotseduuri osa juurde, mida teil on vaja muuta.


HP sisseehitatud veebiserveri täiustatud konfiguratsioon ja HP Device Toolbox (Windows)


Printeri juhtpaneeli asemel kasutage printeri funktsioonide kasutamiseks arvuti sisseehitatud veebiserverit.

- Printeri olekuteabe vaatamine
- Määrake kõigi tarvikute järelejäänud kasutusaeg ning tellige uued
- Vaadake ja muutke salve seadistusi
- Vaadake ja muutke printeri juhtpaneeli menüü konfiguratsiooni
- Vaadake ja printige printeri seadistuste infolehti
- Tellige teavitus printeri ja tarvikute sündmuste kohta
- Vaadake ja muutke võrgu konfiguratsiooni

HP sisseehitatud veebiserver töötab, kui toode on ühendatud IP-põhise võrguga. HP sisseehitatud veebiserver ei toeta IPX-il põhinevaid tooteühendusi. HP sisseehitatud veebiserveri avamiseks ja kasutamiseks pole tarvis internetiühendust.

HP sisseehitatud veebiserver on pärast toote võrku ühendamist automaatselt saadaval.

 **MÄRKUS.** HP Device Toolbox on saadaval vaid siis, kui tegite toote installimisel täisinstalli. Olenevalt sellest, kuidas toode on ühendatud, ei pruugi mõned funktsioonid olla kättesaadavad.


 **MÄRKUS.** HP sisseehitatud veebiserverisse ei pääse võrgu tulemüüri.

Avage stardimenüüst HP sisseehitatud veebiserver

1. Klõpsake nuppu **Start** ja seejärel üksusel **Programmid**.
2. Klõpsake oma HP tooterühmal ja seejärel üksusel **HP Device Toolbox**.

Avage veebilehitsejast HP sisseehitatud veebiserver

1. Printige konfiguratsioonileht ja leidke IP-aadress.
 - a. Vajutage juhtpaneelil nuppu **OK**.
 - b. Kerige suvandisse **Aruanded** ja seejärel vajutage nuppu **OK**.
 - c. Kerige suvandisse **Konfiguratsiooniaruanne** ja seejärel vajutage aruande printimiseks nuppu **OK**.
2. Avage veebilehitseja ning sisestage aadressireal IP-aadress, nagu see kuvatakse toote juhtpaneelil. Vajutage klahvi **Kinnita** arvuti klahvistikul. Avaneb sisseehitatud veebiserver.

 <https://10.10.XXXXX/>

Vahekaart või jaotis	Kirjeldus
<p>Vahekaart Kodu</p> <p>Toote, oleku ja konfiguratsiooni info</p>	<ul style="list-style-type: none"> • Seadme olek. Näitab seadme olekut ja HP tarvikute järelejäänud kasutusea ligikaudset protsenti. • Tarvikute olek. Näitab HP tarvikute järelejäänud kasutusea ligikaudset protsenti. Tarviku tegelik järelejäänud kasutusiga võib varieeruda. Mõelge varutarviku hankimisele juhul, kui prindikvaliteet muutub vastuvõetamatuks. Kui prindikvaliteet on veel vastuvõetav, siis tarvikut asendada ei pea. • Seadme konfiguratsioon. Näitab seadme konfiguratsioonilehel olevat teavet. • Võrgu ülevaade. Siin kuvatakse seadme võrgukonfiguratsiooni lehel olev teave. • Aruanded. Prindib seadme loodud konfiguratsiooni ja tarvikute olekulehed. • Sündmuste logi. Kuvab loetelu kõigist printeri sündmustest ja tõrgetest.
<p>Vahekaart Süsteem</p> <p>Võimaldab printeri seadistamist arvutist.</p>	<ul style="list-style-type: none"> • Seadme teave. Annab peamist teavet seadme ja selle tootnud ettevõtte kohta. • Paberi seaded. Muutke toote paberi käsitlemise vaikeseadeid. • Prindikvaliteet. Muutke toote prindikvaliteedi vaikeseadeid. • EcoSMART konsool. Muutke uinaku või automaatse väljalülituse režiimi sisenemise vaikumisi aegu. Seadistage, millised sündmused seadme äratavad. • Paberitüübid. Konfigureerib prindirežiimid, mis vastavad seadme vastuvõetavatele paberi tüüpidele. • Süsteemi häälestus. Muudab toote süsteemi eelistusi. • Hooldus. Teostage tootega puhastusprotseduuri. • Salvestamine ja taastamine. Salvestage jooksvad tooteseaded arvutis olevasse faili. Kasutage seda faili samade seadete laadimiseks muusse tootesse või hiljem samas arvutis nende seadete taastamiseks. • Haldus: Seadistab või vahetab toote salasõna. Lubab või keelab toote funktsioone. <p>MÄRKUS. Vahekaart Süsteem võib olla parooliga kaitstud. Kui seade on võrku ühendatud, pidage enne selle vahekaardi seadete muutmist alati nõu administraatoriga.</p>
<p>Vahekaart Printimine</p> <p>Võimaldab teil arvutist muuta printimise vaikeseadeid.</p>	<ul style="list-style-type: none"> • Printimine. Muutke printimise vaikeseadeid nagu näiteks koopiate arvu ja paberi suunda. Samu valikuid saab teha ka juhtpaneelil. • PCL5c. Vaadake ja muutke PCL5c seadeid. • PostScript. Lülitage funktsioon Printimise PS-vead välja või sisse.
<p>Vahekaart Võrgundus:</p> <p>(Ainult võrguühendusega tooted)</p> <p>Pakub võimalusi võrguseadete muutmiseks arvutist.</p>	<p>Kui seade on ühendatud IP-põhise võrguga, saavad võrguadministraatorid seda vahekaarti kasutades reguleerida võrguga seonduvaid printeri seadeid. See võimaldab võrguadministraatoril häälestada ka traadita otseühenduse funktsiooni. Kui printer on otse ühendatud arvutiga, siis seda vahekaarti ei ilmu.</p>
<p>Vahekaart HP veebiteenused</p>	<p>Kasutage seda vahekaarti erinevate võrgutööriistade häälestamiseks ja seadmega kasutamiseks.</p>

Täiustatud konfiguratsioon koos HP utiliidiga Mac OS X jaoks

Kasutage HP utiliiti toote oleku vaatamiseks või oma arvutis seadme seadete vaatamiseks või muutmiseks.

Utiliiti HP Utility on võimalik kasutada, kui toode on ühendatud USB-kaabliga või TCP/IP-põhisesse võrku.

HP Utility avamine

1. Avage arvutis menüü **Süsteemi eelistused** ning klõpsake seejärel **Printimine ja faksimine, Printimine ja skannimine** või **Printerid ja skannerid**.
2. Valige nimekirjast toode.
3. Klõpsake nuppu **Suvandid ja tarvikud**.
4. Klõpsake vahekaardil **Liides**.
5. Klõpsake nuppu **Ava printeri liides**.

HP Utility funktsioonid

HP utiliidi tööriistariba hõlmab järgmisi üksusi:

- **Seadmed:** Klõpsake seda nuppu, et HP utiliidi leitud Maci tooteid kuvada või peita.
- **Kõik seaded:** Klõpsake seda nuppu HP liidese põhivaatesse naasmiseks.
- **HP tugi:** Klõpsake seda nuppu brauseri avamiseks ja minge HP tugilehele.
- **Tarvikud:** Klõpsake seda nuppu HP SureSupply veebilehe avamiseks.
- **Registreerimine:** Klõpsake seda nuppu HP registreerimise veebilehe avamiseks.
- **Taaskasutamine:** Klõpsake seda nuppu, et avada HP taaskasutusprogrammi Planet Partners veebileht.

HP liides koosneb lehtedest, mida saate avada, klõpsates loendis **Kõik seaded**. Järgmine tabel kirjeldab toiminguid, mida saate HP liidesega teha.

Menüü	Kirjeldus
Teave ja tugi	<ul style="list-style-type: none">• Tarvikute olek: Näitab toote tarvikute olekut ja annab linke veebist tarvikute tellimiseks.• Seadme teave: Näita teavet praegu valitud seadme kohta, sh toote teenuse ID (kui määratud), püsivara versioon, seerianumber ja IP aadress.• Faili üleslaadimine: Kandke failid üle arvutist tootesse. Saate üles laadida järgmist tüüpi faile:<ul style="list-style-type: none">◦ HP LaserJet printeri käsukeel (.PRN)◦ Teisaldatav dokumendi formaat (.PDF)◦ Postscript (.PS)◦ Text (.TXT)• HP Connected: Ligipääs veebilehele HP Connected.• Fontide üleslaadimine: Laadige üles fondid oma arvutist tootesse.

Menüü	Kirjeldus
Printerisätet	<ul style="list-style-type: none"> • Automaatne väljalülitus: Konfigureerige toode mitteaktiivse perioodi järel automaatselt välja lülituma. Saate valida mitme minuti järel toode välja lülitub. • Võrgusätet: Konfigureerige võrgusätet, nt IPv4 sätet, IPv6 sätet, Bonjour sätet ja muud sätet. • Tarvikute hooldamine: Konfigureerige seda, kuidas peaks toode käituma, kui tarvikute eeldatav kasutusiga hakkab lõpule jõudma. • Salvede konfigureerimine: Muutke paberi suurust ja tüüpi iga salve kohta. • Lisasätet: Avage toote HP sisseehitatud veebiserver. <p>MÄRKUS. USB-ühendusi ei toetata.</p>
Teave	Teadete keskus: Kuvab tootel esinevaid veateateid.
Faksiseaded (ainult MFP faksiga mudelid)	<ul style="list-style-type: none"> • Basic Fax Settings (Faksi põhisätet): Seadistage faksi päise väljad ja konfigureerige, kuidas toode vastab sissetulevatele kõnedele. • Rämpsfakside blokeerimine: Salvestage faksinumbrid, mida soovite blokeerida. • Fax Forwarding (Faksi edasisaatmine): Seadistage toode, kuhu sissetulevad faksid erineva numbriga saadetakse. • Faksi logid: Vaadake kõikide faksid logisid. • Faksi kiirvalikud: Lisage faksinumbreid kiirvalikute hulka.
Skannisseaded (ainult MFP puutekraaniga mudelid)	<ul style="list-style-type: none"> • Skannimine e-posti: Avage HP sisseehitatud veebiserveri leht, et konfigureerida e-posti skannimise seaded. • Skannimine võrgukausta: Avage HP sisseehitatud veebiserveri leht, et konfigureerida võrgukausta skannimise seaded. <p>MÄRKUS. USB-ühendusi ei toetata.</p>

IP võrgusätete konfigureerimine

- [Ühiskasutatava printeri mittetunnustamine](#)
- [Võrguseadete vaatamine või muutmine](#)
- [Võrgus seadme nime muutmine](#)
- [IPv4 TCP/IP parameetrite käsitsi konfigureerimine juhtpaneeli kaudu](#)


Ühiskasutatava printeri mittetunnustamine

HP ei toeta võrdõigusvõrgu kasutamist, kuna see funktsioon on Microsofti opsüsteemi, mitte HP printeridraiveri funktsioon. Minge Microsofti aadressile www.microsoft.com.

Võrguseadete vaatamine või muutmine

IP-konfiguratsiooniseadete vaatamiseks või muutmiseks kasutage HP sisseehitatud veebiserverit.

1. Printige konfiguratsioonileht ja leidke IP-aadress.
 - a. Vajutage juhtpaneelil nuppu **OK**.
 - b. Kerige suvandisse **Aruanded** ja seejärel vajutage nuppu **OK**.
 - c. Kerige suvandisse **Konfiguratsiooniaruanne** ja seejärel vajutage aruande printimiseks nuppu **OK**.
2. Avage veebilehitseja ning sisestage aadressireale täpselt see IP-aadress, nagu see kuvatakse toote juhtpaneelil. Vajutage klahvi **Kinnita** arvuti klahvistikul. Avaneb sisseehitatud veebiserver.


 <https://10.10.XX.XXX/>

3. Klõpsake vahekaardil **Networking** (Võrgundus), et näha võrguinformatsiooni. Muutke seadeid vajaduse korral.

Võrgus seadme nime muutmine

Kui soovite võrgus seadme nime muuta selleks, et seda üheselt tuvastada, kasutage selleks HP sisseehitatud veebiserverit.

1. Printige konfiguratsioonileht ja leidke IP-aadress.
 - a. Vajutage juhtpaneelil nuppu **OK**.
 - b. Kerige suvandisse **Aruanded** ja seejärel vajutage nuppu **OK**.
 - c. Kerige suvandisse **Konfiguratsiooniaruanne** ja seejärel vajutage aruande printimiseks nuppu **OK**.
2. Avage veebilehitseja ning sisestage aadressireal IP-aadress, nagu see kuvatakse toote juhtpaneelil. Vajutage klahvi **Kinnita** arvuti klahvistikul. Avaneb sisseehitatud veebiserver.

 <https://10.10.XX.XXX/>

3. Avage vahekaart **Süsteem**.

4. Leheküljel **Teave seadme kohta** on toote nimetus vaikimisi väljal **Seadme olek**. Saate seda nime seadme üheselt tuvastamiseks muuta.



MÄRKUS. Teiste väljade täitmine sellel lehel pole kohustuslik.

5. Muudatuste salvestamiseks klõpsake nuppu **Rakenda**.

IPv4 TCP/IP parameetrite käsitsi konfigureerimine juhtpaneeli kaudu

Kasutage juhtpaneeli menüüsid, et käsitsi seadistada IPv4 aadress, alamvõrgu mask ja vaikevõrguvärv.

1. Vajutage toote juhtpaneelil nuppu **OK**.
2. Avage järgmised menüüd.
 - **Võrgu häälestamine**
 - **IPV4 konfigureerimismeetod**
 - **Käsitsi**
3. IP-aadressi sisestamiseks kasutage nooleklahve ja seejärel vajutage nuppu **OK**. Kinnitamiseks vajutage uuesti nuppu **OK**.
4. Alamvõrgu maski sisestamiseks kasutage nooleklahve ja seejärel vajutage nuppu **OK**. Kinnitamiseks vajutage uuesti nuppu **OK**.
5. Vaikevõrguvärava sisestamiseks kasutage nooleklahve ja seejärel vajutage nuppu **OK**. Kinnitamiseks vajutage uuesti nuppu **OK**.

HP Web Jetadmin

HP Web Jetadmin on auhinnatud, tööstuses juhtiv tööriist, mis on mõeldud laia valiku HP võrguseadmete (sh printerid, multifunktsionaalsed tooted ja digisaatjad) tõhusaks haldamiseks. See terviklahendus aitab teil kaugjuhtida installimist, monitoorimist, hooldust, tõrkeotsingut ning oma printimis- ja pildinduskeskkonna turvataset — pikemas perspektiivis tõstab see teie äri tootlikkust, aidates teil säästa aega, kontrollida kulusid ja kaitsta oma investeeringut.

HP Web Jetadmini värskendusi avaldatakse periooditi, et toetada teatud tootefunktsioone. Lisateabe saamiseks külastage aadressi www.hp.com/go/webjetadmin ja klõpsake värskendustega tutvumiseks linki **Omaabi ja dokumentatsioon**.

Toote turbefunktsioonid


Toode toetab turbestandardeid ja soovituslikke protokolle, mis aitavad teil hoida toote turvalisena, kaitsta võrgust tulevat olulist teavet ning lihtsustada toote seiret ja hoidmist.

Täpsema teabe HP turvalise pildinduse ja prindilahenduse kohta leiate aadressil www.hp.com/go/secureprinting. See sait näitab turbefunktsioonidega seonduvaid linke valgetele raamatutele ja KKK-dokumentidele.


Seadistage või muutke toote salasõna, kasutades HP sisseehitatud veebiserverit

Võrgus oleva seadme salasõna määramiseks või olemasoleva salasõna muutmiseks kasutage HP sisseehitatud veebiserverit.


1. Printige konfiguratsioonileht ja leidke IP-aadress.
 - a. Vajutage juhtpaneelil nuppu **OK**.
 - b. Kerige suvandisse **Aruanded** ja seejärel vajutage nuppu **OK**.
 - c. Kerige suvandisse **Konfiguratsiooniaruanne** ja seejärel vajutage aruande printimiseks nuppu **OK**.
2. Avage veebilehitseja ning sisestage aadressireale täpselt see IP-aadress, nagu see kuvatakse toote juhtpaneelil. Vajutage klahvi **Kinnita** arvuti klahvistikul. Avaneb sisseehitatud veebiserver.

 <https://10.10.XX.XXX/>

3. Klõpsake vahekaarti **Süsteem** ja klõpsake kas suvandit **Toote turvalisus** või linki **Haldus**.

 **MÄRKUS.** Kui salasõna on juba seatud, kästakse teil see sisestada. Sisestage salasõna ja klõpsake nuppu **Rakenda**.

4. Sisestage kastidesse **Password** (Salasõna) ja **Confirm password** (Kinnita salasõna) uus salasõna.
5. Parooli salvestamiseks klõpsake akna allosas nupul **Rakenda**.

 **MÄRKUS.** Kasutage Windowsi arvutiga USB-kaabli kaudu ühendatud toote salasõna muutmiseks rakendust HP Device Toolbox:

1. Klõpsake nuppu **Start** ja seejärel üksusel **Programmid**.
2. Klõpsake oma HP tooterühmal ja seejärel üksusel **HP Device Toolbox**.
3. Klõpsake vahekaarti **Süsteem**.
4. Klõpsake **Haldus** ja määrake ala, kus salasõna muuta.

Kokkuhoiu seaded

- [Printimine režiimil EconoMode](#)
- [Unerežiimi viivituse määramine](#)
- [Automaatse väljalülitamise viivituse määramine](#)

Printimine režiimil EconoMode

Seadmel on EconoMode suvand dokumendivisandite trükkimiseks. Režiim EconoMode võib kasutada vähem toonerit. EconoMode võib siiski vähendada ka prindikvaliteeti.

HP ei soovita režiimi EconoMode pidevalt kasutada. Režiimi EconoMode pideval kasutusel võib tooner vastu pidada kauem kui toonerikasseti mehaanilised osad. Kui prindikvaliteet hakkab halvenema ja pole enam vastuvõetav, kaaluge toonerikasseti väljavahetamist.

 **MÄRKUS.** Kui see suvand pole teie printeridraiveris veel saadaval, saate selle määrata HP sisseehitatud veebiserveriga.

1. Valige tarkvaraprogrammis suvand **Printimine**.
2. Valige toode ja klõpsake seejärel nuppu **Atribuudid** või **Eelistused**.
3. Klõpsake **Paber/kvaliteet** vahelehele.
4. Klõpsake märkeruudule **EconoMode**.

Unerežiimi viivituse määramine

1. Vajutage toote juhtpaneelil nuppu **OK**.
2. Avage järgmised menüüd.
 - **Süsteemi häälestus**
 - **Energiasätted**
 - **Unerežiim / automaatne väljalülitus**
 - **Unerežiim / automaatse väljalülitamise viivitus**
3. Valige uinaku viivituse aeg ja seejärel vajutage nuppu **OK**.

 **MÄRKUS.** Vaikeväärtus on **15 minutit**.

Automaatse väljalülitamise viivituse määramine

 **MÄRKUS.** See seadistus ei ole kõikide toodete puhul saadaval.

1. Puudutage toote juhtpaneelil nuppu nuppu **OK**.
2. Avage järgmised menüüd.

- **Süsteemi häälestus**
 - **Energiasätted**
 - **Väljalülitamine teatud aja järel**
3. Valige väljalülitamise viivituse aeg.



MÄRKUS. Vaikeväärtus on **Mitte kunagi**.

4. Toode väljub automaatselt unerežiimist, kui sellele saadetakse töö või kui vajutate toote juhtpaneelil mõnda nuppu. Saate muuta sündmusi, mis seadme „äratavad”. Avage järgmised menüüd.
- **Süsteemi häälestus**
 - **Energiasätted**
 - **Unerežiim / automaatne väljalülitus**
 - **Äratused**

Äratuse sündmuse väljalülitamiseks valige sündmus ja seejärel suvand **Ei**.

Püsivara värskendamine


HP pakub korrapäraselt toodete värskendusi, uusi veebiteenuste rakendusi ja uusi funktsioone olemasolevate veebiteenuste rakenduste jaoks. Järgige neid etappe, et värskendada konkreetse toote püsivara. Püsivara värskendamisel värskendatakse veebiteenuse rakendust automaatselt.

Selle toote püsivara värskendamiseks on kaks toetatud meetodit. Kasutage toote püsivara värskendamiseks alati vaid ühte järgmistest meetoditest.


Esimene meetod: värskendage püsivara, kasutades juhtpaneeli

Järgige neid etappe, et laadida püsivara juhtpaneelist (vaid võrguühendusega toodetele) ja/või seadistage toodet selliselt, et see laadiks tulevikus püsivara uuendused automaatselt. USB-ühendusega toodete puhul valige teine meetod.

1. Veenduge, et toode on ühendatud võrgu või juhtmevaba võrguga (Ethernet) ja et sellel oleks aktiivne internetiühendus.

 **MÄRKUS.** Toode peab olema ühendatud internetiga, et püsivara neti teel värskendada.


2. Vajutage toote juhtpaneelil nuppu **OK**.
3. Avage järgmised menüüd.
 - **Hooldus**
 - **LaserJet Update (HP uuendus)**
4. Kerige suvandisse **Kontrolli kohe värskendusi** ja seejärel vajutage nuppu **OK**.

 **MÄRKUS.** Toode kontrollib automaatselt värskendusi ja uue versiooni tuvastamisel algab automaatselt värskendusprotsess.

5. Seadistage toodet, et see värskendaks püsivara automaatselt, kui värskendused on saadaval.
 - a. Vajutage toote juhtpaneelil nuppu **OK**.
 - b. Avage järgmised menüüd.
 - **Hooldus**
 - **LaserJet Update (HP uuendus)**
 - **Värskenduste haldamine**
 - c. Seadistage suvand **Võimalda värskendused** valikule **Jah** ning suvand **Automaatne kontroll** valikule **Sees**. Vajutage nuppu **OK**.

Teine meetod: värskendage püsivara, kasutades püsivara värskendamise utiliiti

Järgige neid etappe, et laadida käsitsi alla ja installida püsivara värskendamise utilitiit veebilehelt HP.com.

 **MÄRKUS.** See meetod on ainus püsivara värskendamise võimalus, mis on saadaval USB-kaabli abil arvutiga ühendatud toodete korral. See toimib ka võrguühendusega toodete puhul.

1. Minge veebilehele www.hp.com/go/support, klõpsake linki **Drivers & Software** (Draiverid ja tarkvara), sisestage toote nimetus otsinguväljale, vajutage nuppu **Kinnita** ning valige toode otsingutulemuste loetelust.
2. Valige operatsioonisüsteem.
3. Rubriigis **Firmware** (Püsivara) valige **Firmware Update Utility** (Püsivara värskendamise utiliit).
4. Klõpsake nuppu **Download** (Allalaadimine), seejärel **Run** (Käivita) ja siis uuesti nuppu **Run** (Käivita).
5. Kui utiliit käivitub, valige menüüde ripploendist toode ja seejärel klõpsake nuppu **Send Firmware** (Saada püsivara).



MÄRKUS. Installitud püsivara kontrollimiseks konfiguratsioonilehe printimiseks enne või pärast värskendusprotsessi, klõpsake nuppu **Print Config** (Prindi konfiguratsioonileht).

6. Järgige ekraanil esitatud juhiseid installimise lõpetamiseks ning klõpsake nuppu **Exit** (Välju), et utiliit sulgeda.

6 Probleemide lahendamine

- [Klienditugi](#)
- [Taastage tehase vaikeseaded](#)
- [Teateid „Kassett tühjeneb” või „Kassett peaaegu tühi” kuvatakse toote juhtpaneelil](#)
- [Toode ei võta paberit sisse või söödab valesti](#)
- [Kõrvaldage ummistused](#)
- [Prindikvaliteedi parandamine](#)
- [Traadiga võrgu probleemide lahendamine](#)
- [Traadita võrgu probleemide lahendamine](#)

Lisateave:

Külastage veebilehte www.hp.com/support/ljM201, www.hp.com/support/ljM202.

HP põhjalik tooteabi sisaldab teavet järgmiste teemade kohta.

- Installimine ja konfigureerimine
- Õppimine ja kasutamine
- Probleemide lahendamine
- Tarkvarauuenduste allalaadimine
- Tugifoorumites osalemine
- Garantii- ja normatiivse teabe saamine

Klienditugi

Kasutage oma riigis/regioonis telefonitsi osutatavaid tugiteenuseid

Riigi/piirkonna telefoninumbrid on teie toote karbis oleval teabelehel või aadressil www.hp.com/support/.

Hoidke käepärast toote nimi, seerianumber, ostukuupäev ja probleemi kirjeldus.

Õöpäevaringse Interneti-toe saamine

www.hp.com/support/ljM201, www.hp.com/support/ljM202

Tarkvarautiliitide, draiverite ja elektroonilise teabe allalaadimine

www.hp.com/support/ljM201, www.hp.com/support/ljM202

Täiendavate HP teenindus- või hoolduslepingute tellimine


www.hp.com/go/carepack

Toote registreerimine

www.register.hp.com

Taastage tehase vaikeseaded

Tehases määratud vaikesätete taastamine taastab kõik seadme ja võrgu sätted tehases määratud vaikeväärtustele. Lehtede loendit, salve suurust ja keelt ei lähtestata. Seadme tehase vaikeväärtustele lähtestamiseks järgige neid samme.

 **ETTEVAATUST.** Tehases määratud vaikeseadete taastamine taastab kõik seaded tehases määratud vaikeväärtustele ja kustutab kõik mällu talletatud lehed. See toiming taaskäivitab seejärel toote automaatselt.

1. Menüüde avamiseks vajutage seadme juhtpaneelil nuppu **OK**.

2. Avage järgmised menüüd.

- **Hooldus**
- **Vaikesätete taastamine**

Toode taaskäivitub automaatselt.

Teateid „Kassett tühjeneb” või „Kassett peaaegu tühi” kuvatakse toote juhtpaneelil

Kassett tühjeneb: seade annab märku, kui toonerikasseti tase on madal. Toonerikasseti tegelik järelejäänud kasutusiga võib varieeruda. Mõelge teise installitava printerikasseti varumisele juhul, kui prindikvaliteet muutub vastuvõetamatuks. Toonerikassetti pole praegu vahetada vaja.

Kassett peaaegu tühi: seade annab märku, kui toonerikasseti tase on väga madal. Toonerikasseti tegelik järelejäänud kasutusiga võib varieeruda. Mõelge teise installitava printerikasseti varumisele juhul, kui prindikvaliteet muutub vastuvõetamatuks. Toonerikassetti ei pea kohe vahetama, kui just prindikvaliteet ei ole vastuvõetamatu.

Kui HP toonerikasseti tase jõuab väärtusele **Väga madal**, on HP kvaliteet-kaitsegarantii selle toonerikasseti puhul lõppenud.

„Väga tühi” seadete muutmine

Kasutage toote juhtpaneeli, et muuta seda, kuidas seade reageerib, kui tarvikute olek jõuab väga madalale tasemele. Pärast uue toonerikasseti paigaldamist ei pea te neid seadeid uuesti määrama.

1. Vajutage toote juhtpaneelil nuppu **OK**.
2. Avage järgmised menüüd.
 - **Süsteemi häälestus**
 - **Tarvikute sätted**
 - **Must kassett**
 - **Väga madal säte**
3. Valige üks järgmistest suvanditest.
 - Valige suvand **Peata**, et toode ei prindiks, kui kassett jõuab läveni **Väga tühi**.
 - Valige suvand **Teavita**, et toode ei prindiks, kui kassett jõuab läveni **Väga tühi**. Märka teavitust või asenda kassett printimise jätkamiseks.
 - Valige suvand **Jätka**, et toode kuvaks hoiatuse, et kassett on väga tühi, ja jätkake printimist pärast seadistust **Väga tühi** ilma sekkumiseta. Selle tagajärjeks võib olla mitterahuldav prindikvaliteet.

Tarvikute tellimine

Tarvikute ja paberi tellimine	www.hp.com/go/suresupply
Tellimine teenindust või toetajaid kasutades	Võtke ühendust HP-volitusega teeninduse või toetajaga.
Tellige, kasutades HP sisseehitatud veebiserverit	Sisepääsemiseks kirjutage printeri IP-aadress või hosti nimi oma arvutis asuva veebilehitseja aadressi/URL-i väljale. Sisseehitatud veebiserver sisaldab linki HP veebilehele SureSupply, mis pakub HP originaaltarvikute soetamise võimalusi.

Toode ei võta paberit sisse või söötab valesti

- [Toode ei võta paberit sisse](#)
- [Toode võtab korruga sisse mitu paberilehte](#)

Toode ei võta paberit sisse

Kui toode ei võta salvest paberit, proovige järgmisi lahendusi.

1. Avage toode ja eemaldage ummistunud paberilehed.
2. Laadige salve oma töö jaoks õiges formaadis paber.
3. Veenduge, et paberi formaat ja tüüp on toote juhtpaneelil õigesti seadistatud.
4. Veenduge, et salve paberijuhikud on reguleeritud vastavalt paberi suurusele. Reguleerige juhikuid vastavalt salve sälkudele.
5. Kontrollige toote juhtpaneelilt, kas toode ootab teie kinnitust käsule paberit käsitsi sööta. Laadige paber ja jätkake.
6. Rullid salve kohal võivad olla saastunud. Puhastage rullid soojas vees niisutatud ebemevaba lapiga.

Toode võtab korruga sisse mitu paberilehte

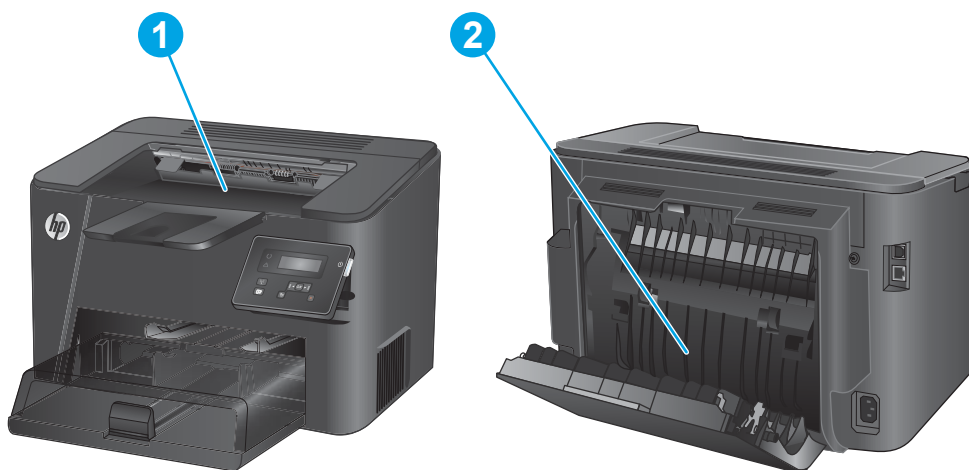
Kui toode võtab salvest korruga mitu paberilehte, proovige järgmisi lahendusi.

1. Eemaldage paberipakk salvest, painutage seda, keerake 180 kraadi ja pöörake ümber. *Ärge tuulutage paberit.* Asetage paberipakk salve tagasi.
2. Kasutage tootes ainult paberit, mis vastab HP nõuetele.
3. Kasutage paberit, mis ei ole kortsus, voltidega ega kahjustatud. Vajadusel kasutage teisest pakist võetud paberit.
4. Veenduge, et salv ei ole üle täidetud. Sellisel juhul eemaldage salvest kogu paber, koputage paberipakk ühtlaseks ja asetage osa paberist salve tagasi.
5. Veenduge, et salve paberijuhikud on reguleeritud vastavalt paberi suurusele. Reguleerige juhikuid vastavalt salve sälkudele.
6. Veenduge, et töökeskkond vastaks soovitatud spetsifikatsioonidele.

Kõrvaldage ummistused

- [Ummistuse asukoht](#)
- [Sagedased või korduvad paberiummistused?](#)
- [Kõrvaldage ummistused toonerikasseti piirkonnast](#)
- [Väljundsalvest ummistuste kõrvaldamine](#)
- [Eemaldage dupleksseadme ummistused \(ainult dupleksmudelid\)](#)

Ummistuse asukoht



1 Toonerikasseti ala ja väljundsalv

Vt jaotisi [Kõrvaldage ummistused toonerikasseti piirkonnast lk 58](#) ja [Väljundsalvest ummistuste kõrvaldamine lk 60](#).

2 Dupleksala (ainult dupleksmudelid)

Vt [Eemaldage dupleksseadme ummistused \(ainult dupleksmudelid\) lk 62](#).

Sagedased või korduvad paberiummistused?

Paberiummistuste vähendamiseks proovige teha järgmist.

1. Kasutage tootes ainult paberit, mis vastab HP nõuetele.
2. Kasutage paberit, mis ei ole kortsus, voltidega ega kahjustatud. Vajadusel kasutage teisest pakist võetud paberit.
3. Ärge kasutage paberit, millele on varem prinditud või kopeeritud.
4. Veenduge, et salv ei ole üle täidetud. Sellisel juhul eemaldage salvest kogu paber, koputage paberipakk ühtlaseks ja asetage osa paberist salve tagasi.
5. Veenduge, et salve paberijuhikud on reguleeritud vastavalt paberi suurusele. Reguleerige juhikuid nii, et need puudutaksid paberipakki seda painutamata.
6. Veenduge, et salv on tootesse lõpuni sisse lükatud.
7. Kui prindite raskele, reljeef- või perfopaberile, kasutage käsisöödu funktsiooni ja sisestage lehed ükshaaval.
8. Veenduge, et salv oleks seadistatud paberitüübi ja suuruse osas nõuetekohaselt.
 - a. Vajutage toote juhtpaneelil nuppu **OK**.
 - b. Avage järgmised menüüd.
 - **Süsteemi häälestus**
 - **Paberi häälestus**
 - c. Veenduge, et salv oleks seadistatud paberitüübi ja suuruse osas nõuetekohaselt.
9. Veenduge, et töökeskkond vastaks soovitatud spetsifikatsioonidele.

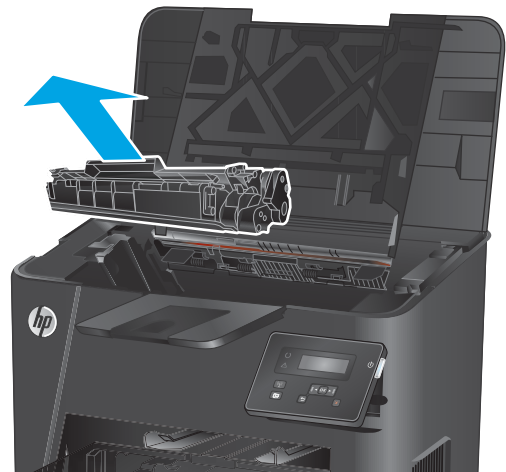
Kõrvaldage ummistused toonerikasseti piirkonnast

Toote juhtpaneelil kuvatakse teadet **Ummistus kassetis**.

1. Avage ülemine kaas.



2. Eemaldage toonerikassett.



3. Eemaldage toonerikasseti alast kogu ummistunud paber. Kasutage ummistunud paberi eemaldamiseks kahte kätt, et vältida paberi rebenemist.



4. Paigaldage toonerikassett uuesti.



5. Sulgege ülemine kaas.



6. Kui juhtpaneelil kuvatakse endiselt veateadet, vajutage selle eemaldamiseks **OK**.

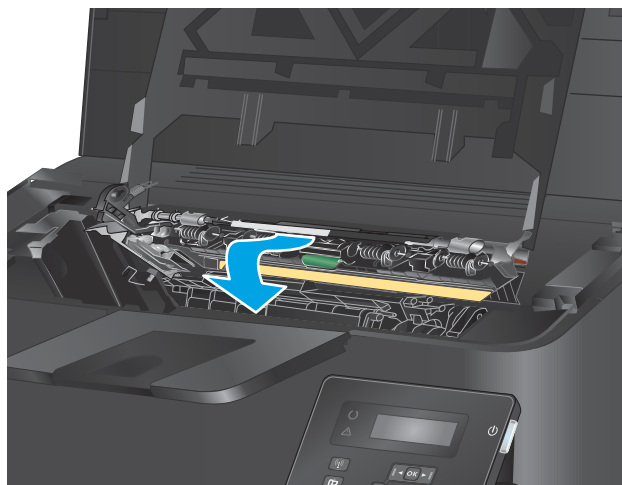
Väljundsalvest ummistuste kõrvaldamine

Toote juhtpaneelil kuvatakse teadet **Ummistus väljastussalves**.

1. Avage ülemine kaas.



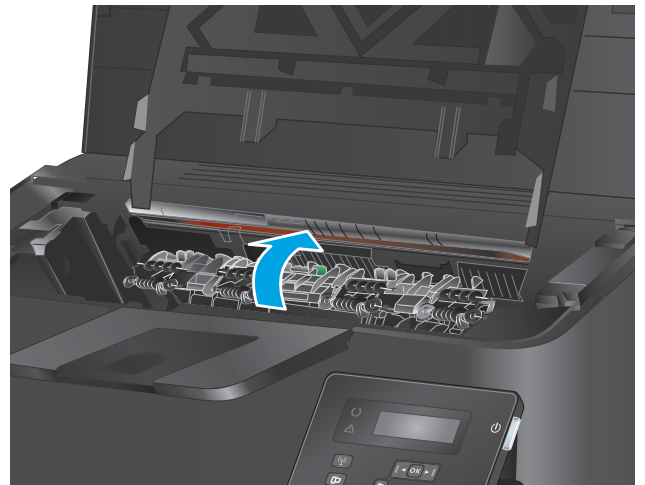
2. Tõmmake roheline pael välja, et eemaldada ummistustele ligipääsu kate.



3. Eemaldage ummistunud paber.



4. Sulgege ummistustele ligipääsu kate.



5. Sulgege ülemine kaas.

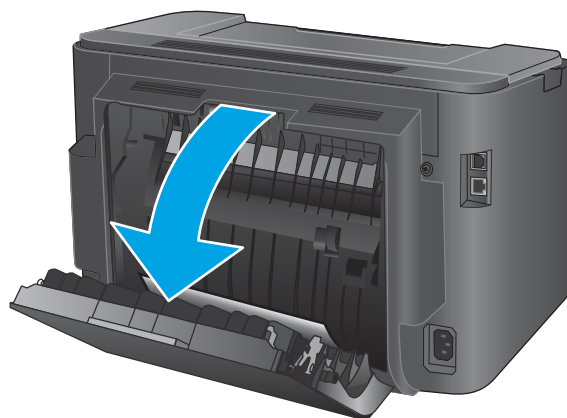


6. Kui juhtpaneelil kuvatakse endiselt veateadet, vajutage selle eemaldamiseks **OK**.

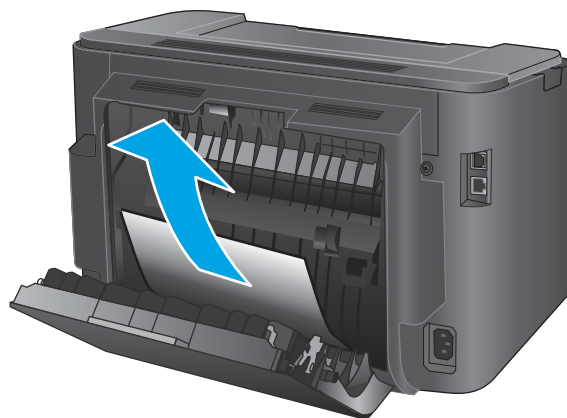
Eemaldage dupleksseadme ummistused (ainult dupleksmudelid)

Toote juhtpaneelil kuvatakse teadet **Ummistus dupleksalas**.

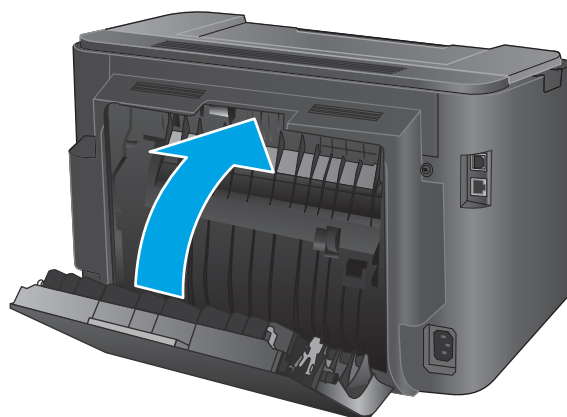
1. Avage tagumine luuk.



2. Eemaldage dupleksalast kogu ummistunud paber. Kasutage ummistunud paberi eemaldamiseks mõlemat kätt, et see ei rebeneks.



3. Sulgege tagumine luuk.



4. Kui juhtpaneelil kuvatakse endiselt veateadet, vajutage selle eemaldamiseks **OK**.

Prindikvaliteedi parandamine

Kui tootel esineb prindikvaliteediga probleeme, proovige probleemi lahendamiseks järgmisi lahendusi esitatud järjekorras.

- [Teisest tarkvaraprogrammist printimine](#)
- [Kontrollige prinditöö paberi tüübi seadet](#)
- [Toonerikasseti oleku kontrollimine](#)
- [Puhastuslehe printimine](#)
- [Vaadeldge toonerikassetti visuaalselt kahjustuste osas](#)
- [Paberi ja printimiskeskonna kontrollimine](#)
- [Muude prinditöö sätete kontrollimine](#)
- [Proovige erinevat prindidraiverit](#)

Teisest tarkvaraprogrammist printimine

Proovige printida mõnest muust tarkvaraprogrammist. Kui lehekülg prinditakse korrektselt välja, on probleem printimisel kasutatud tarkvaraprogrammis.

Kontrollige prinditöö paberi tüübi seadet

Kontrollige paberi tüübi seadistust, kui prindite tarkvaraprogrammis ja kui prinditud lehed on teralised, hägused või tumedad, kui paber on krussis, kui esineb tooneti laialivalgunud plekke, kui tooner on lahtine või kui puuduvad tooneri mõned alad.

Kontrollige paberi tüübi sätet (Windows)

1. Valige tarkvaraprogrammis suvand **Printimine**.
2. Valige toode ja klõpsake seejärel nuppu **Atribuudid** või **Eelistused**.
3. Klõpsake **Paber/kvaliteet** vahelehele.
4. Klõpsake rippmenüüst **Paberi tüüp** ja klõpsake valikut **Veel....**
5. Laiendage nimekirja: **Tüüp on:** suvandeid.
6. Laiendage teie paberit kõige paremini kirjeldavate paberitüüpide kategooriat.
7. Valige kasutatava paberitüübi jaoks suvand ja klõpsake nuppu **OK**.
8. Klõpsake nuppu **OK**, et sulgeda dialoogikast **Dokumendi atribuudid**. Dialoogikastis **Printimine** klõpsake töö printimiseks nuppu **OK**.

Paberi tüübi seade kontrollimine (OS X)

1. Klõpsake menüüd **Fail** ning seejärel klõpsake **Prindi**.
2. Valige toode.
3. Klõpsake **Näita üksikasju** ja seejärel klõpsake menüüd **Prindimaterjal ja kvaliteet** või menüüd **Paber/kvaliteet**.

4. Valige tüüp ripploendist **Paberi tüüp**.
5. Klõpsake nupule **Prindi**.

Toonerikasseti oleku kontrollimine

Vaadake tarvikute olekulehelt järgmist teavet.

- Kasseti allesjäänud kasutusea hinnanguline protsent
- Allesjäänud lehtede ligikaudne arv
- HP toonerikassettide osa numbrid
- Prinditud lehtede arv

Printige tarvikute oleku leht järgmiselt.

1. Vajutage toote juhtpaneelil nuppu **OK**.
2. Kerige suvandisse **Aruanded** ja seejärel vajutage nuppu **OK**.
3. Kerige suvandisse **tarvikute olek** ja seejärel vajutage kõikide tarvikute oleku aruande printimiseks nuppu **OK**.
4. Kontrollige toonerikassettide kasutusiga ja võimaluse korral ka vahetatavate hooldusosade olekut.

Kui kasutate toonerikassetti, mille hinnanguline kasutusiga on lõppenud, võivad tekkida prindikvaliteedi probleemid. Tarvikute oleku lehekülj annab märku, kui tarviku tase on väga madal. Pärast HP tarviku jõudmist väga madalale lävele on selle tarviku HP ülim kaitsegarantii lõppenud.

Toonerikassetti ei pea kohe vahetama, kui just prindikvaliteet ei ole vastuvõetamatu. Mõelge teise installitava printerikasseti varumisele juhuks, kui prindikvaliteet muutub vastuvõetamatuks.

Kui välja tuleb vahetada toonerikassett või muu vahetatav hooldusosa, loetletakse tarvikute oleku lehel HP originaaltarvikute numbrid.

5. Kontrollige, et vaadata, kas HP kassett on installitud.

Ehtsal HP toonerikassetil on peal sõna „HP” või HP logo. Lisateavet HP kassettide tuvastamise kohta leiate veebilehelt www.hp.com/go/learnaboutsupplies.

HP ei saa soovitada mitte-HP toodetud ja ümbertöötatud tarvikute kasutamist. Kuna need ei ole HP tooted, ei saa HP nende konstruktsiooni mõjutada ega kvaliteeti kontrollida. Kui kasutate uuesti täidetud või ümbertöötatud toonerikassetti ega ole prindikvaliteediga rahul, asendage toonerikassett ehtsa HP toonerikassetiga.

Puhastuslehe printimine


Printimisprotsessi ajal võivad paber, tooner ja tolmuosakesed toote sisse koguneda ning põhjustada madalat printimiskvaliteeti, nagu tooneri plekid või pritsmed, teralisus, triibud, jooned või korduvad märgid.

Toote paberitee puhastamiseks täitke järgmised juhised.

1. Vajutage toote juhtpaneelil nuppu **OK**.
2. Kerige suvandisse **Teenused** ja seejärel vajutage nuppu **OK**.
3. Kerige menüüsse **Puhastusleht** ja seejärel vajutage nuppu **OK**.

Toote juhtpaneelil kuvatakse teadet **Puhastus**. Puhastustoiming võib kesta paar minutit. Ärge lülitage toodet välja enne, kui puhastamine on lõpule viidud. Kui see on lõppenud, visake prinditud leht ära.

Vaadeldge toonerikassetti visuaalselt kahjustuste osas

1. Eemaldage toonerikassett seadmest ja kontrollige, kas sulgemislint on eemaldatud.
 2. Kontrollige mälukiipi kahjustuste osas.
 3. Kontrollige toonerikassetil oleva kujutistruumli pinda.
-
-  **ETTEVAATUST.** Ärge puudutage kasseti rulli (kujutistruumlit). Kujutistruumlile jäävad sõrmejäljed võivad rikkuda printimiskvaliteeti.
-
4. Kui näete kujutistruumlil kriimustusi, sõrmejälgi või muid kahjustusi, vahetage toonerikassett.
 5. Kui kujutistruumel ei näi olevat kahjustatud, raputage toonerikassetti õrnalt paar korda ja paigaldage see uuesti. Printige mõned leheküljed, et näha, kas probleem laheneb.

Paberi ja printimiskeskonna kontrollimine

1. samm: HP nõuetele vastava paberi kasutamine

Mõned prindikvaliteediga seotud probleemid tekivad seetõttu, et kasutatav paber ei vasta HP nõuetele.

- Kasutage alati sellist tüüpi ja sellise kaaluga paberit, mida toode toetab.
- Kasutage kvaliteetset paberit, millel ei ole sisselõikeid, murdekohti, rebendeid, lahtisi osi, tolmu, kortse ega auke ja mille servad on sirged.
- Kasutage paberit, millele ei ole prinditud.
- Kasutage paberit, mis ei sisalda metallilist materjali, nagu litrid.
- Kasutage laserprinteritele mõeldud paberit. Ärge kasutage paberit, mis on mõeldud ainult tindiprinteritega kasutamiseks.
- Ärge kasutage liiga karedat paberit. Siledama paberi kasutamisega kaasneb üldiselt ka parem prindikvaliteet.

2. samm: keskkonna kontrollimine

Keskkond võib otseselt mõjutada prindikvaliteeti ja see on madala kvaliteedi või paberisöötmisprobleemide tavaline põhjus. Proovige toimida järgmiselt

- Viige toode ära tuuletõmbusega kohtadest, nagu avatud aknad või ukсед või õhukonditsioneerid.
- Veenduge, et toodet ei hoita sellise temperatuuri või niiskuse käes, mis on väljaspool toote spetsifikatsioone.
- Ärge asetage toodet kitsasse ruumi, nagu kapp.

- Asetage toode tasasele kõvale pinnale.
- Eemaldage kõik, mis on toote õhutusavad blokeerinud. Tootel on vaja head õhuvahetust mõlemalt poolt, sh pealt poolt.
- Kaitske toodet õhuga kaasatoodud prügi, tolmu, auru, rasva või muude elementide eest, mis võivad tootesse jääke jätta.

Muude printitöö sätete kontrollimine

Tarkvaraprogrammiga printides järgige probleemi lahendamiseks neid etappe, reguleerides printeri draiveri sätteid.

Režiimi EconoMode sätete kontrollimine

HP ei soovita režiimi EconoMode pidevalt kasutada. Režiimi EconoMode pideval kasutusel võib tooner vastu pidada kauem kui toonerikasseti mehaanilised osad. Kui prindikvaliteet hakkab halvenema ja pole enam vastuvõetav, kaaluge toonerikasseti väljavahetamist.



MÄRKUS. See funktsioon on saadaval PCL 6 prindidraiverile Windowsis. Kui te ei kasuta seda draiverit, lubage funktsioon, kasutades HP sisseehitatud veebiserverit.

Kui kogu lehekülg on kas liiga tume või hele, toimige järgmiselt.

1. Valige tarkvaraprogrammis suvand **Printimine**.
2. Valige toode ja klõpsake seejärel nuppu **Atribuudid** või **Eelistused**.
3. Klõpsake vahekaarti **Paber/kvaliteet** ja määrake asukoht **Prindikvaliteet**.
4. Kui kogu lehekülg on liiga tume, kasutage järgmiseid sätteid.
 - Valige suvand **600 dpi**.
 - Lubamiseks valige märkeruut **EconoMode**.

Kui kogu lehekülg on liiga hele, kasutage järgmiseid sätteid.

- Valige suvand **FastRes 1200**.
 - Keelamiseks tühjendage märkeruut **EconoMode**.
5. Klõpsake nuppu **OK**, et sulgeda dialogikast **Dokumendi atribuudid**. Klõpsake dialogikastis **Printimine** töö printimiseks nuppu **OK**.

Proovige erinevat prindidraiverit

Proovige teist printeri draiverit, kui tarkvaraprogrammiga printides on prinditud lehtedel ootamatud jooned piltidel, kui tekst või pildid puuduvad, vorming on vale või fondid asendatud.

Laadige mis tahes draiver HP veebilehelt alla: www.hp.com/support/ljM201, www.hp.com/support/ljM202.

HP PCL 6 draiver	<ul style="list-style-type: none">• Vaikimisi kasutatav toote draiver CD-l. Selle draiveri on automaatselt installitud, välja arvatud juhul, kui valitud on teine draiver.• Soovitatakse printimiseks kõigis Windowsi keskkondades.• Pakub enamikule kasutajatest parimat üldist kiirust, prindikvaliteeti ja toote funktsioonide tuge.• Arendatud nii, et see ühildub Windowsi graafikaseadmeliidesega (GDI), tagades parima kiiruse Windowsi keskkonnas.• Ei pruugi täielikult ühilduda kolmandate poolte ja kohandatud tarkvaraprogrammidega, mis põhinevad PCL 5 keelel.
HP UPD PS draiver	<ul style="list-style-type: none">• Soovitav printimiseks Adobe® või muudest professionaalsetest graafikaprogrammidest.• Pakub Postscripti emuleerimise ja Postscripti fontide tuge.
HP UPD PCL 5	<ul style="list-style-type: none">• Soovitav üldiseks kontoris printimiseks Windowsi keskkondades.• Ühildub eelnevate PCL-i versioonidega ja vanemate HP LaserJeti printeritega.• Parim valik kolmandate poolte või kohandatud tarkvaraprogrammidest printimiseks.• Parim valik, kui kasutate erinevate operatsioonisüsteemidega keskkondi, mis nõuavad toote seadmist PCL 5 keelele (UNIX, Linux, suurarvuti).• Disainitud kasutamiseks suurfirmade Windowsi keskkondades, et võimaldada erinevate seadmete puhul sama draiveri kasutamist.• Eelistatud siis, kui prinditakse kaasaskantavast Windowsi arvutist erinevatesse mudelitesse.
HP UPD PCL 6	<ul style="list-style-type: none">• Soovitav printimiseks kõigis Windowsi keskkondades.• Pakub enamikule kasutajatest parimat üldist kiirust, prindikvaliteeti ja printeri funktsioonide tuge.• Arendatud nii, et see ühildub Windowsi graafikaseadmeliidesega (GDI), tagades parima kiiruse Windowsi keskkonnas.• Ei pruugi täielikult ühilduda kolmandate poolte ja kohandatud tarkvaraprogrammidega, mis põhinevad PCL 5 keelel.

Traadiga võrgu probleemide lahendamine

Kontrollige järgmisi rubriike veendumaks, et toode on võrguga ühendatud. Enne alustamist printige toote juhtpaneelilt konfiguratsioonileht ja leidke sellel olev IP-aadress.

- [Kehv füüsiline ühendus](#)
- [Arvuti kasutab tootel vale IP-aadressi](#)
- [Arvuti ei saa tootega suhelda](#)
- [Toode kasutab võrgu jaoks vale linki ja võrguseadeid](#)
- [Uued tarkvaraprogrammid võivad tekitada probleeme ühilduvusega](#)
- [Teie arvuti või tööjaam võib olla valesti seadistatud](#)
- [Toode on keelatud või on teised võrguseaded valed](#)



MÄRKUS. HP ei toeta võrdõigusvõrgu kasutamist, kuna see funktsioon on Microsofti operatsioonisüsteemide, mitte HP printeridraiverite funktsioon. Lisateavet leiate Microsofti kodulehelt www.microsoft.com.

Kehv füüsiline ühendus

1. Veenduge, et toode on ühendatud õigesse võrguporti õige pikkusega kaabli abil.
2. Veenduge, et kaabli ühendused on kindlad.
3. Vaadake toote taga olevat võrgupordi ühendust ja veenduge, et kollane aktiivsustuli ja roheline lingioleku tuli põlevad.
4. Kui probleem jätkub, katsetage erinevaid jaoturi kaableid või porte.

Arvuti kasutab tootel vale IP-aadressi

1. Avage printeriatribuutide aken ja klõpsake vahekaardil **Pordid**. Veenduge, et valitud on toote kehtiv IP-aadress. Toote IP-aadressi leiate konfiguratsioonilehel olevast loendist.
2. Kui olete ühendanud toote HP standardse TCP-/IP-pordi kaudu, valige märkeruut nimega **Kasuta alati seda printerit, isegi selle IP-aadressi muutumisel**.
3. Kui olete toote ühendanud Microsofti standardse TCP-/IP-pordi kaudu, kasutage IP-aadressi asemel hosti nime.
4. Kui IP-aadress on õige, kustutage toode ja lisage see uuesti.

Arvuti ei saa tootega suhelda

1. Testige pingides võrguühendust.
 - a. Avage arvuti käsurida.

- Windowsis klõpsake menüül **Start**, seejärel **Käivita**, sisestage `cmd` ja vajutage nuppu **Enter**.
 - OS X puhul minge menüüsse **Rakendused**, seejärel **Utiliidid** ja avage **Terminal**.
- b.** Tippige `ping` ja selle järel oma toote IP-aadress.
 - c.** Kui aknas kuvatakse tagastusajad, siis võrk töötab.
- 2.** Kui pingikäsklus nurjus, kontrollige, et võrgujaoturid oleksid sisse lülitatud ning seejärel kontrollige, et võrguseaded, toode ja arvuti oleksid kõik samasse võrku konfigureeritud.

Toode kasutab võrgu jaoks vale linki ja võrguseadeid

HP soovib jätta need seaded automaatrežiimi (vaikeseade). Nende seadete muutmisel peate muutma ka oma võrgu seadeid.

Uued tarkvaraprogrammid võivad tekitada probleeme ühilduvusega

Veenduge, et kõik uued tarkvaraprogrammid on õigesti installitud ja et need kasutavad õiget printeridraiverit.

Teie arvuti või tööjaam võib olla valesti seadistatud

- 1.** Kontrollige võrgudraiverite, printeridraiverite ja võrgu ümbersuunamise seadeid.
- 2.** Veenduge, et operatsioonisüsteem on õigesti konfigureeritud.

Toode on keelatud või on teised võrguseaded valed

- 1.** Vaadake protokollile oleku kontrollimiseks uuesti konfiguratsioonilehte. Vajadusel lubage.
- 2.** Konfigureerige vajadusel võrguseaded uuesti.

Traadita võrgu probleemide lahendamine

- [Traadita ühenduvuse kontroll-loend](#)
- [Seadmega ei saa pärast traadita ühenduse konfigureerimise lõpetamist printida](#)
- [Toodet ei saa printida ja arvutisse on installitud kolmanda osapoole tulemüür](#)
- [Traadita ühendus ei tööta pärast traadita ühenduse marsruuteri või seadme liigutamist](#)
- [Traadita ühenduse seadmega ei saa rohkem arvuteid ühendada](#)
- [Traadita toote ühendus katkeb ühendamisel VPN-iga](#)
- [Võrku ei kuvata traadita võrguühenduste loendis](#)
- [Traadita võrk ei tööta](#)
- [Traadita võrgu diagnostikatesti tegemine](#)
- [Häirete vähendamine traadita võrgus](#)

Traadita ühenduvuse kontroll-loend

- Veenduge, et võrgukaabel pole ühendatud.
- Veenduge, et seade ja traadita ühenduse marsruuter on sisse lülitatud ja toitega varustatud. Veenduge ka, et raadioühenduse seade printeris on sisse lülitatud.
- Veenduge, et võrguidentifikaator (SSID) on õige. SSID määratlemiseks printige konfiguratsioonileht. Kui te pole kindel, kas SSID on õige, käitage traadita ühenduse häälestus uuesti.
- Turvaliste võrkude puhul veenduge, et turvateave on õige. Kui turvateave on vale, käitage traadita ühenduse häälestus uuesti.
- Kui traadita võrk töötab, proovige juurde pääseda traadita võrgus olevatele teistele arvutitele. Kui võrgul on juurdepääs Internetile, proovige traadita ühenduse abil luua ühendus Internetiga.
- Veenduge, et seadme krüptimismeetod (AES või TKIP) on sama, mis traadita pääsupunktil (WPA-turvet kasutavates võrkudes).
- Veenduge, et seade on traadita võrgu toimimisulatuses. Enamiku võrkude puhul peab seade olema 30 m raadiuses traadita pääsupunktist (traadita ühenduse marsruuter).
- Veenduge, et traadita ühenduse signaaliraadiuses ei oleks takistusi. Eemaldage pääsupunkti ja seadme vahel olevad suured metalleseed. Veenduge, et metalli või betooni sisaldavad talad, seinad või tugisambad ei eralda seadet ja traadita ühenduse pääsupunkti.
- Veenduge, et seade asub eemal elektroonilistest seadmetest, mis võivad traadita ühenduse signaali segada. Traadita ühenduse signaali võivad segada paljud seadmed, nagu mootorid, juhtmeta telefonid, turvasüsteemide kaamerad, muud juhtmeta võrgud ja mõned Bluetooth-seadmed.
- Veenduge, et printeridraiver on arvutisse installitud.
- Veenduge, et olete valinud õige printeri pordi.
- Veenduge, et arvuti ja seade on ühendatud samasse traadita võrku.
- Mac X-i puhul veenduge, et traadita ühenduse marsruuter toetab Bonjourit.

Seadmega ei saa pärast traadita ühenduse konfigureerimise lõpetamist printida

1. Veenduge, et seade on sisse lülitatud ja valmisolekus.
2. Lülitage kõik arvutis olevad kolmanda osapoole tulemüürid välja.
3. Veenduge, et traadita võrk töötab korralikult.
4. Veenduge, et teie arvuti töötab korralikult. Vajadusel taaskäivitage arvuti.
5. Veenduge, et te saate avada võrku ühendatud arvutist seadme HP sisseehitatud veebiserveri.

Toodet ei saa printida ja arvutisse on installitud kolmanda osapoole tulemüür

1. Värskendage tulemüür tootja pakutava uusima värskendusega.
2. Kui programmid küsivad toote installimisel või printimiskatsel juurdepääsu tulemüürile, lubage kindlasti programmide käitamine.
3. Lülitage tulemüür ajutiselt välja ja installige traadita ühenduse toode arvutisse. Kui olete traadita ühenduse seadme installimise lõpetanud, lülitage tulemüür uuesti sisse.

Traadita ühendus ei tööta pärast traadita ühenduse marsruuteri või seadme liigutamist

1. Veenduge, et marsruuter või seade on ühendatud arvutiga samasse võrku.
2. Printige konfiguratsioonileht.
3. Võrrelge konfiguratsioonilehel olevat võrguidentifikaatorit (SSID) arvutis oleva printerikonfiguratsiooni SSID-ga.
4. Kui numbrid ei ole samad, ei ole seadmed ühendatud samasse võrku. Häälestage seadme traadita ühenduse seaded uuesti.

Traadita ühenduse seadmega ei saa rohkem arvuteid ühendada

1. Veenduge, et teised arvutid on traadita ühenduse ulatuses ja esemed ei blokeeri signaali. Enamiku võrkude puhul on traadita ühenduse ulatusraadius 30 m traadita ühenduse pääsupunktist.
2. Veenduge, et seade on sisse lülitatud ja valmisolekus.
3. Lülitage kõik arvutis olevad kolmanda osapoole tulemüürid välja.
4. Veenduge, et traadita võrk töötab korralikult.
5. Veenduge, et teie arvuti töötab korralikult. Vajadusel taaskäivitage arvuti.

Traadita toote ühendus katkeb ühendamisel VPN-iga

- Üldiselt ei saa luua ühendust VPN-i ja teiste võrkudega samaaegselt.

Võrku ei kuvata traadita võrguühenduste loendis

- Veenduge selles, et traadita ühenduse ruuter on sisse lülitatud ja vooluvõrku ühendatud.
- Võrk võib olla varjatud. Varjatud võrguga saab siiski ühenduse luua.

Traadita võrk ei tööta

1. Veenduge, et võrgukaabel pole ühendatud.
2. Võrguühenduse kadumises veendumiseks üritage võrguga ühendada teised seadmed.
3. Testige pingides võrguühendust.
 - a. Avage arvuti käsurida.
 - Windowsis klõpsake menüül **Start**, seejärel **Käivita**, sisestage `cmd` ja vajutage nuppu **Enter**.
 - OS X puhul minge menüüsse **Rakendused**, seejärel **Utiliidid** ja avage **Terminal**.
 - b. Sisestage `ping` ja selle järel IP-aadress.
 - c. Kui aknas kuvatakse tagastusajad, siis võrk töötab.
4. Veenduge, et marsruuter või seade on ühendatud arvutiga samasse võrku.
 - a. Printige konfiguratsioonileht.
 - b. Võrrelge konfiguratsiooniaruandes olevat võrguidentifikaatorit (SSID) arvutis oleva printerikonfiguratsiooni SSID-ga.
 - c. Kui numbrid ei ole samad, ei ole seadmed ühendatud samasse võrku. Häälestage seadme traadita ühenduse seaded uuesti.

Traadita võrgu diagnostikatesti tegemine

Seadme juhtpaneelil saate käitada diagnostikatesti, mis annab teavet traadita võrgu seadete kohta.

1. Vajutage toote juhtpaneelil nuppu **OK**.
2. Avage menüü **Enesediagnostika**.
3. Testi alustamiseks valige **Käivita traadita test**. Seade prindib testlehe, mis näitab testitulemusi.

Häirete vähendamine traadita võrgus

Järgmised näpunäited aitavad vähendada häireid traadita võrgus.

- Hoidke traadita seadmed eemal suurtest metallesemetest, nagu dokumendikapid, ja muudest elektromagnetilistest seadmetest, nagu mikrolaineahjud ja juhtmeta telefonid. Sellised esemed võivad häirida raadiosignaale.
- Hoidke traadita seadmed eemal suurtest kivikonstruktsioonidest ja muudest ehituskonstruktsioonidest. Sellised objektid võivad neelata radiolaineid ja vähendada signaalitugevust.
- Paigutage traadita ruuter kesksesse asukohta, kus on otsenähtavus kõigi võrgu traadita ühendust kasutavate toodetega.

Tähestikuline register

Sümbolid/Numbrid

1. salv

laadimine 13

1. salve

suund 13

2. salve

suund 17

A

abiseadmed

osa numbrid 20

AirPrint 36

akustika tehnilised andmed 4

andmed

elektrilised ja akustilised 4

C

cartridge

replacing 21

D

draiverid

paberitüübid 12

dupleks

käsitsi (Mac) 32

käsitsi (Windows) 29

dupleksprintimine

Mac 32

dupleksprintimine (kahepoolne)

sätted (Windows) 28

Windows 29

E

EconoMode seadistus 47, 66

elektrilised andmed 4

eripaber

printimine (Windows) 31

etiketid

printimine (Windows) 31

Explorer, toetatud versioonid

HP sisseehitatud veebiserver 39

F

Funktsiooniga HP Wireless Direct

Printing printimine 34

H

HP Device Toolbox, kasutamine 39

HP ePrint 35

HP ePrint tarkvara 35

HP klienditeenindus 52

HP sisseehitatud veebiserver

avamine 46

parooli muutmine 46

HP sisseehitatud veebiserver,

kasutamine 39

HP sisseehitatud veebiserver (EWS)

funktsioonid 39

HP Utility 41

HP Utility, Mac 41

HP Utility Macile

Bonjour 41

funktsioonid 41

HP Web Jetadmin 45

hääred traadita võrgus 72

I

Internet Explorer, toetatud versioonid

HP sisseehitatud veebiserver 39

J

Jetadmin, HP Web 45

juhtpaneel

asukoht 5

juhtpaneeli nupud

asukoht 7

K

kaal, toode 2

kaaned, asukoht 5

kahepoolne printimine

Mac 32

sätted (Windows) 28

kandja

toetatud formaadid 10

kiled

printimine (Windows) 31

klienditugi

on-line 52

kokkuhoiu seaded 47

kontroll-loend

traadita ühendus 70

käsidupleks

Mac 32

Windows 29

L

lehekülgi lehe kohta

valimine (Mac) 33

valimine (Windows) 30

lehekülgi minutis 2

liidesepordid

asukoht 6

lisavarustus

tellimine 20

M

Macintosh

HP Utility 41

mitu lehekülge lehel

printimine (Mac) 33

printimine (Windows) 30

mõlemale lehepoolele printimine

Windows 29

- mõlemale poolele printimine
 - käsitsi, Windows 29
 - Windows 29
- mõõtmed, toode 2
- N**
- Netscape Navigator, toetatud versioonid
 - HP sisseehitatud veebiserver 39
- nõuded veebilehitsejale
 - HP sisseehitatud veebiserver 39
- O**
- olek
 - HP Utility, Mac 41
- online-tugi 52
- osa numbrid
 - tarvikud 20
- P**
- paber
 - tellimine 20
 - toetatud formaadid 10
 - toetatud tüübid 12
 - ummistused 57
 - valimine 65
- paberi sissevõtuprobleemid
 - lahendamine 55
- paberi tüübi
 - valimine (Windows) 31
- paberi tüübid
 - valimine (Mac) 33
- prindikassetid
 - kahjustuste kontrollimine 65
- printimine mõlemale poolele
 - sätted (Windows) 28
- puhastamine
 - paberitee 64
- S**
- salv 2
 - laadimine 15
- salved
 - asukoht 5
- salved, väljastus
 - asukoht 5
- seaded
 - tehase vaikeseaded, taastamine 53
- seerianumbri silt
 - asukoht 6
- sisalduvad
 - salved 2
- sisse/välja nupp, asukoht 5
- Sisseehitatud veebiserver
 - avamine 46
 - parooli muutmine 46
- Sisseehitatud veebiserver (EWS)
 - funktsioonid 39
- süsteeminõuded
 - HP sisseehitatud veebiserver 39
- T**
- tarkvara
 - HP Utility 41
- tarvikud
 - kasutamine madala tasemega 54
 - madala läve seaded 54
 - olek, vaatamine utiliidiga
 - HP Utility Macile 41
 - osa numbrid 20
 - prindikassetide vahetamine 21
 - tellimine 20
- tarvikute olek
 - kontrollimine 64
- tarvikute oleku leht
 - printimine 64
- tehase vaikeseaded, taastamine 53
- tehase vaikeseadete taastamine 53
- tehniline tugi
 - on-line 52
- tellimine
 - tarvikud ja lisavarustus 20
- toetatavad operatsioonisüsteemid 2
- toetatud kandjad 10
- toitelüliti, asukoht 5
- toiteühendus
 - asukoht 6
- toner cartridge
 - replacing 21
- tooner
 - allesjäänud väärtus 64
- toonerikassett
 - kasutamine madala tasemega 54
 - madala läve seaded 54
- toonerikassetide vahetamine 21
- toote- ja seerianumbri silt
 - asukoht 6
- traadita võrk
 - törkeotsing 70
- tugi
 - võrgus 52
- turvaluku pesa
 - asukoht 6
- törkeotsing
 - traadiga võrk 68
 - traadita võrk 70
 - ummistused 57
 - võrguprobleemid 68
- U**
- uinaku viivitus
 - keelamine 47
 - lubamine 47
- ummistused
 - asukoha määramine 56
 - nende põhjused 57
- USB port
 - asukoht 6
- V**
- vaikeseaded, taastamine 53
- Veebilehed
 - HP Web Jetadmin, allalaadimine 45
- Veebisaidid
 - klienditugi 52
- voolu
 - tarbimine 4
- võrgu abil installimine 38
- võrgud
 - HP Web Jetadmin 45
 - seadme installimine 38
- võrguport
 - asukoht 6
- võrk
 - salasõna, muutmine 46
 - salasõna, seade 46
- väljalülitamise viivitus
 - seade 47
- väljundsalv
 - asukoht 5