



# LaserJet Pro M201, M202

## Käyttöopas



**M201n**  
**M202n**



**M201dw**  
**M202dw**



**M201d**  
**M202d**



[www.hp.com/support/ljM201](http://www.hp.com/support/ljM201)  
[www.hp.com/support/ljM202](http://www.hp.com/support/ljM202)





**HP LaserJet Pro M201, M202**

**Käyttöopas**

## **Tekijänoikeus- ja käyttöoikeustiedot**

© Copyright 2015 HP Development Company, L.P.

Tämän materiaalin kopioiminen, sovittaminen tai kääntäminen on kiellettyä, paitsi tekijänoikeuslain sallimilla tavoilla.

Tämän asiakirjan sisältämät tiedot voivat muuttua ilman ennakkoilmoitusta.

HP-tuotteiden ja palvelujen takuut rajoittuvat kyseisten tuotteiden ja palvelujen mukana toimitettavissa nimenomaisissa takuulausekkeissa esitettyihin takuisiin. Mitään tämän julkaisun sisältöä ei tule tulkita lisätakuuksi. HP ei ole vastuussa tämän julkaisun mahdollisesti sisältämistä teknisistä tai toimituksellisista virheistä tai puutteista.

Edition 1, 11/2015

## **Tavaramerkkitietoja**

Adobe®, Adobe Photoshop®, Acrobat® ja PostScript® ovat Adobe Systems Incorporatedin tavaramerkkejä.

Apple ja Apple-logo ovat Apple Computer, Inc:n tavaramerkkejä, jotka on rekisteröity Yhdysvalloissa ja muissa maissa / muilla alueilla. iPod on Apple Computer, Inc:n tavaramerkki. iPod on tarkoitettu vain lailliseen tai tekijänoikeuksien haltijan sallimaan kopiointiin. Älä varasta musiikkia.

Microsoft®, Windows®, Windows® XP ja Windows Vista® ovat Microsoft Corporationin Yhdysvalloissa rekisteröimiä tavaramerkkejä.

UNIX® on Open Group -yhtiön rekisteröimä tavaramerkki.

# Sisällysluettelo

<b>1 Tuote-esittely</b> .....	<b>1</b>
Mallivertailu .....	2
Virrankulutus, sähkötekniset tiedot ja äänipäästöt .....	4
Käyttöympäristömääritykset .....	4
Tuotteen kuvat .....	5
Laite edestä .....	5
Laite takaa .....	6
Ohjauspaneelin näkymä .....	7
Laitteiston ja ohjelmiston asennus .....	8
<b>2 Paperilokerot</b> .....	<b>9</b>
Tuetut paperikoot ja -tyypit .....	10
Tuetut paperikoot .....	10
Tuetut paperityypit .....	12
Aseta tulostusmateriaali ensisijaiseen syöttölokeroon (lokero 1) .....	13
Aseta tulostusmateriaali pääsyöttölokeroon (lokero 2) .....	15
<b>3 Osat, tarvikkeet ja lisävarusteet</b> .....	<b>19</b>
Osien, lisävarusteiden ja tarvikkeiden tilaaminen .....	20
Tilaaminen .....	20
Tarvikkeet ja lisävarusteet .....	20
Vaihda värikasetti .....	21
<b>4 Tulostus</b> .....	<b>25</b>
Tulostustehtävät (Windows) .....	26
Tulostaminen (Windows) .....	26
Automaattinen molemmille puolille tulostaminen (Windows) .....	28
Manuaalinen tulostaminen molemmille puolille (Windows) .....	29
Useiden sivujen tulostaminen arkille (Windows) .....	30
Paperityypin valitseminen (Windows) .....	31
Tulostuksen lisätehtävät .....	31

Tulostustehtävät (Mac OS X) .....	32
Tulostaminen (OS X) .....	32
Automaattinen molemmille puolille tulostaminen (OS X) .....	32
Manuaalinen tulostaminen molemmille puolille (OS X) .....	32
Useiden sivujen tulostaminen arkille (OS X) .....	33
Paperityypin valitseminen (OS X) .....	33
Tulostuksen lisätehtävät .....	33
HP Wireless Direct -tulostuksen asentaminen (vain verkko- ja langaton verkko -mallit) .....	34
Mobiilitulostus (vain verkko- ja langaton verkko -mallit) .....	35
HP ePrint via email -sähköpostitulostus .....	35
HP ePrint -ohjelmisto .....	35
AirPrint .....	36

## **5 Laitteen hallinta .....** **37**

Laitteen yhteystyyppin muuttaminen (Windows) .....	38
Lisäasetusten määrittäminen HP:n sulautetulla Web-palvelimella (EWS) ja HP Device Toolbox -ohjelmistolla (Windows) .....	39
Lisäasetukset Max OS X:n HP Utility -ohjelmistolla .....	41
HP-apuohjelman avaaminen .....	41
HP-apuohjelman ominaisuudet .....	41
IP-verkkoasetusten määrittäminen .....	43
Tulostimen jakamista koskeva vastuuvapauslauseke .....	43
Verkkoasetusten tarkasteleminen tai muuttaminen .....	43
Laitteen nimen vaihtaminen verkossa .....	43
IPv4:n TCP/IP-parametrien määrittäminen manuaalisesti ohjauspaneelista .....	44
HP Web Jetadmin .....	45
Tuotteen suojausominaisuudet .....	46
Laitteen salasanan määrittäminen tai vaihtaminen HP:n sulautetun Web-palvelimen avulla .....	46
EconoMode-asetukset .....	47
Tulostaminen EconoMode-tilassa .....	47
Lepotilan viiveasetuksen määrittäminen .....	47
Automaattisen sammutusviiveen asettaminen .....	47
Laiteohjelmiston päivittäminen .....	49
Tapa 1: Laiteohjelmiston päivittäminen ohjauspaneelissa .....	49
Tapa 2: Laiteohjelmiston päivittäminen laiteohjelmiston päivitysapuohjelmalla .....	49

## **6 Ongelmien ratkaiseminen .....** **51**

Asiakastuki .....	52
Alkuperäisten oletusasetusten palauttaminen .....	53
Viesti Muste on vähissä tai Muste on erittäin vähissä näkyy tuotteen ohjauspaneelissa .....	54
Erittäin vähissä -asetusten muuttaminen .....	54

Tilaa tarvikkeita .....	54
Laite ei poimi paperia tai siinä on syöttöongelmia .....	55
Laite ei poimi paperia .....	55
Laite poimii useita paperiarkkeja .....	55
Tukosten poistaminen .....	56
Tukoksen sijainti .....	56
Toistuvatko paperitukokset usein? .....	57
Tukosten poistaminen värikasetin alueelta .....	58
Paperitukosten poistaminen tulostelokerosta .....	60
Tukosten poistaminen kääntöyksiköstä (vain duplex-mallit) .....	62
Tulostuslaadun parantaminen .....	63
Tulostaminen toisesta ohjelmasta .....	63
Tulostustyön paperityyppiasetuksen tarkistaminen .....	63
Paperityyppiasetuksen tarkistaminen (Windows) .....	63
Paperityyppiasetuksen tarkistaminen (OS X) .....	63
Tarkista värikasetin tila .....	64
Puhdistussivun tulostaminen .....	64
Tarkista, että tulostuskasetti ei ole vahingoittunut .....	65
Paperin ja tulostusympäristön tarkistaminen .....	65
Vaihe 1: Käytä paperia, joka täyttää HP:n asettamat vaatimukset .....	65
Vaihe 2: Ympäristön tarkistaminen .....	65
Tulostustyön muiden asetusten tarkistaminen .....	66
EconoMode-asetusten tarkistaminen .....	66
Toisen tulostinohjaimen kokeileminen .....	67
Kiinteän verkon ongelmien ratkaiseminen .....	68
Heikko fyysinen yhteys .....	68
Tietokone käyttää virheellistä IP-osoitetta laitteelle .....	68
Tietokone ei saa yhteyttä laitteeseen .....	68
Laite käyttää verkolle virheellisiä yhteys- ja kaksisuuntaisuusasetuksia .....	69
Uudet ohjelmat saattavat aiheuttaa yhteensopivuusongelmia .....	69
Tietokone tai työasema saattaa olla väärin määritetty .....	69
Laite on poistettu käytöstä, tai muut verkkoasetukset ovat virheellisiä .....	69
Langattoman verkon ongelmien ratkaiseminen .....	70
Langattoman yhteyden tarkistusluettelo .....	70
Laite ei tulosta langattoman määrittämisen suorittamisen jälkeen .....	71
Laite ei tulosta, ja tietokoneeseen on asennettu kolmannen osapuolen palomuri .....	71
Langaton verkko ei toimi langattoman reitittimen tai laitteen siirtämisen jälkeen .....	71
Langattomaan laitteeseen ei voi yhdistää enempää tietokoneita .....	71
Langattoman laitteen yhteys katkeaa VPN-verkossa .....	71
Verkko ei näy langattomien verkkojen luettelossa .....	71
Langaton verkko ei toimi .....	72

Langattoman verkon vianmääritystestin suorittaminen .....	72
Langattoman verkon häiriöiden vähentäminen .....	72

<b>Hakemisto .....</b>	<b>73</b>
------------------------	-----------



---

# 1 Tuote-esittely

- [Mallivertailu](#)
- [Tuotteen kuvat](#)
- [Laitteiston ja ohjelmiston asennus](#)

## Lisätietoja:

Siirry osoitteeseen [www.hp.com/support/ljM201](http://www.hp.com/support/ljM201), [www.hp.com/support/ljM202](http://www.hp.com/support/ljM202).

HP-tuotteen kaikenkattavassa ohjeessa on seuraavat tiedot:

- Asennus ja määrittäminen
- Opi ja käytä
- Ongelmien ratkaiseminen
- Ohjelmistopäivitysten lataaminen
- Asiakastukifoorumit
- Tietoja takuusta ja säännöksistä

## Mallivertailu

Mallinimi		M201n	M202n	M201dw	M202dw	M201d	M202d
Tuotenumero		CF455A	C6N20A	CF456A	C6N21A	CF466A	CF467A
<b>Laitteen mitat</b>	Korkeus	251 mm	251 mm	251 mm	251 mm	251 mm	251 mm
	Syvyys	251 mm	242 mm	281 mm	281 mm	281 mm	281 mm
	Leveys	379 mm	379 mm	384 mm	384 mm	384 mm	384 mm
	Paino värikasetin kanssa	5,9 kg	5,9 kg	6,6 kg	6,6 kg	6,6 kg	6,6 kg
<b>Paperinkäsittely</b>	Ensisijainen syöttölokero (lokero 1, 10 arkkiä)	✓	✓	✓	✓	✓	✓
	Pääsyöttölokero (lokero 2, 250 arkkiä)	✓	✓	✓	✓	✓	✓
	Vakiotulostelokero (150 arkin lokero)	✓	✓	✓	✓	✓	✓
	Automaattinen kaksipuolinen tulostus			✓	✓	✓	✓
<b>Tuetut käyttöjärjestelmät</b>	Windows XP, 32-bittinen, SP2 tai uudempi	✓	✓	✓	✓	✓	✓
	Windows XP, 64-bittinen, SP2 tai uudempi, vain tulostinohjain	✓	✓	✓	✓	✓	✓
	Windows Vista 32- ja 64-bittinen	✓	✓	✓	✓	✓	✓
	Windows 7 32- ja 64-bittinen	✓	✓	✓	✓	✓	✓
	Windows 8, 32- ja 64-bittinen	✓	✓	✓	✓	✓	✓
	Windows 8,1, 32- ja 64-bittinen	✓	✓	✓	✓	✓	✓
	Windows 2003 Server, 32-bittinen, SP1 tai uudempi, vain tulostinohjain	✓	✓	✓	✓	✓	✓
	Windows 2003 Server, 64-bittinen, SP1 tai uudempi, vain tulostinohjain	✓	✓	✓	✓	✓	✓
	Windows 2003 Server, Standard Edition ja Enterprise Edition, vain tulostinohjain	✓	✓	✓	✓	✓	✓

<b>Mallinimi</b>	<b>M201n</b>	<b>M202n</b>	<b>M201dw</b>	<b>M202dw</b>	<b>M201d</b>	<b>M202d</b>
<b>Tuotenumero</b>	<b>CF455A</b>	<b>C6N20A</b>	<b>CF456A</b>	<b>C6N21A</b>	<b>CF466A</b>	<b>CF467A</b>
Windows 2003 R2 Server, 32-bittinen, Standard Edition ja Enterprise Edition, vain tulostinohjain	✓	✓	✓	✓	✓	✓
Windows 2003 R2 Server, 64-bittinen, Standard Edition ja Enterprise Edition, vain tulostinohjain	✓	✓	✓	✓	✓	✓
Windows 2008 Server, 32-bittinen ja 64-bittinen, SP1 tai uudempi, vain tulostinohjain	✓	✓	✓	✓	✓	✓
Windows Server 2008 R2, 64-bittinen, SP1, vain tulostinohjain	✓	✓	✓	✓	✓	✓
Windows 2008 R2 Server, 64-bittinen, Standard Edition ja Enterprise Edition, vain tulostinohjain	✓	✓	✓	✓	✓	✓
Windows 2012 Server, vain tulostinohjain	✓	✓	✓	✓	✓	✓
Windows Server 2012 R2 Server, 64-bittinen, vain tulostinohjain	✓	✓	✓	✓	✓	✓
Windows 2012 Server, 64-bittinen, vain tulostinohjain	✓	✓	✓	✓	✓	✓
Mac OS X 10.7–10.9	✓	✓	✓	✓	✓	✓
<b>Tuetut tulostinohjaimet</b> Erillinen HP PCL6 -tulostinohjain	✓	✓	✓	✓	✓	✓
Tämä tulostinohjain sisältyy pakkauksen mukana toimitettuun CD-levyyn oletusarvoisena tulostinohjaimena.						
HP UPD PCL5c -tulostinohjain	✓	✓	✓	✓	✓	✓
Ladattavissa						
HP UPD PCL6 -tulostinohjain	✓	✓	✓	✓	✓	✓
Ladattavissa						

Mallinimi		M201n	M202n	M201dw	M202dw	M201d	M202d
Tuotenumero		CF455A	C6N20A	CF456A	C6N21A	CF466A	CF467A
	HP UPD PS -tulostinohjain	✓	✓	✓	✓	✓	✓
	Ladattavissa						
Liitettävyys	Hi-speed USB 2.0	✓	✓	✓	✓	✓	✓
	10/100 Ethernet LAN -liitäntä	✓	✓	✓	✓		
	Langaton verkkoyhteys			✓	✓		
Muisti	128 Mt RAM-muistia	✓	✓	✓	✓	✓	✓
Ohjauspaneelin näyttö	Kaksirivinen LCD-näyttö	✓	✓	✓	✓	✓	✓
Tulostus	Tulostaa 25 sivua minuutissa (sivua/min) A4-kokoista paperia ja 26 sivua/min Letter- kokoista paperia	✓	✓	✓	✓	✓	✓

## Virrankulutus, sähkötekniset tiedot ja äänipäästöt

Viimeisimmät tiedot ovat osoitteessa [www.hp.com/support/ljM201](http://www.hp.com/support/ljM201), [www.hp.com/support/ljM202](http://www.hp.com/support/ljM202).

**⚠ HUOMIO:** Virtavaatimukset ovat sen maan/alueen mukaisia, jossa laite myydään. Älä muunna käyttöjännitteitä. Tämä voi vahingoittaa laitetta ja mitätöidä tuotetakuun.

## Käyttöympäristömääritykset

Ympäristö	Suositus	Sallittu
Lämpötila	17 - 25 °C	15 - 30 °C
Suhteellinen kosteus	Suhteellinen ilmankosteus 30 - 70 %	Suhteellinen ilmankosteus 10 - 80 %
Korkeus	Ei käytössä	0 - 3 048 m

## Tuotteen kuvat

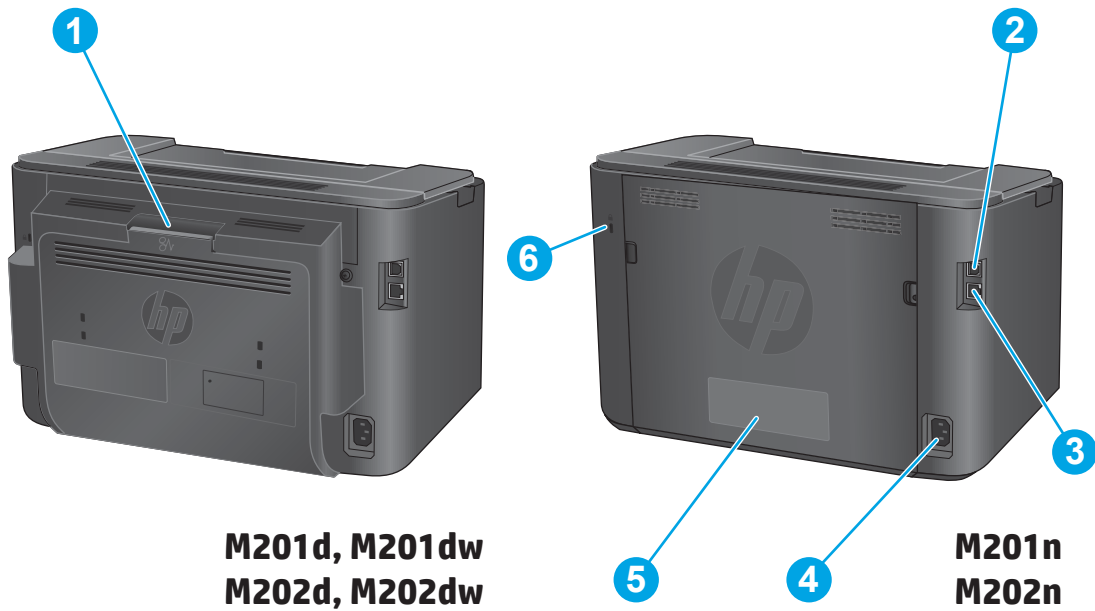
- [Laite edestä](#)
- [Laite takaa](#)
- [Ohjauspaneelin näkymä](#)

### Laite edestä



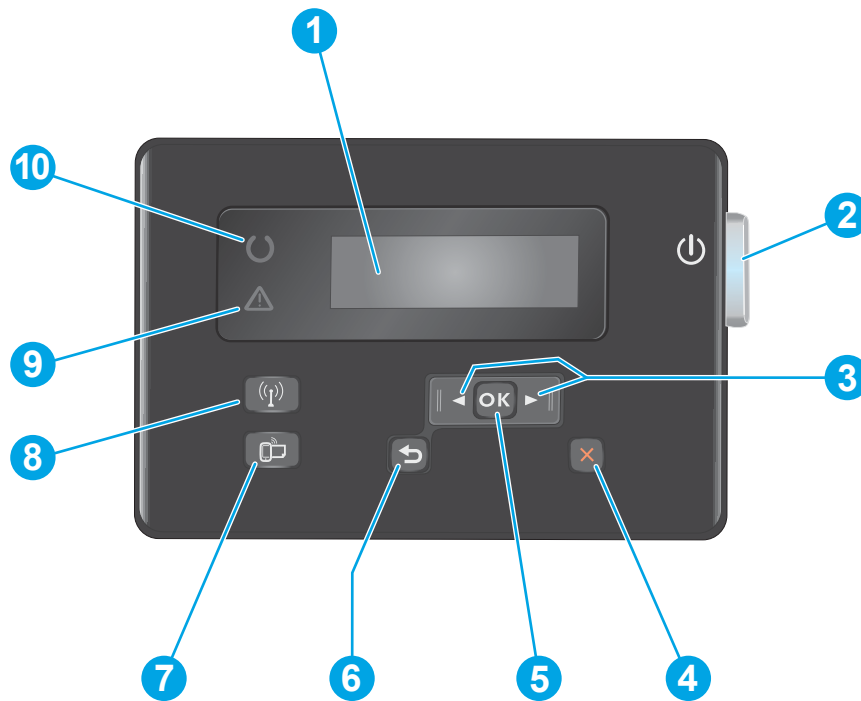
1	Tulostelokero
2	Ohjauspaneeli (ylöskallistus helpottaa katselua)
3	Virtapainike
4	Pääsyöttölokero (lokero 2)
5	Ensisijainen syöttölokero (lokero 1)
6	Kädensija, josta voi avata yläkannen (värikasetin käsittelyä ja tukosten poistamista varten)

## Laite takaa



- |   |  |
|---|--|
| 1 | Takaluukku (tukosten poistamista varten, vain duplex-mallit) |
| 2 | Hi-speed USB 2.0   |
| 3 | Ethernet-portti (vain verkko- ja langaton verkko -mallit)    |
| 4 | Virtaliitäntä  |
| 5 | Tuote- ja sarjanumerotarra                                   |
| 6 | Paikka vaijerityyppiselle turvalukolle                       |

## Ohjauspaneelin näkymä



1	LCD-näyttö	Näyttää tekstimuodossa olevia tietoja, kuten laitteen tilan ja määrittämissä valikot.
2	Virtapainike	Käynnistää tai sammuttaa laitteen. Painikkeen valo palaa, kun laitteen virta on kytketty.
3	Vasen ja oikea nuolipainike	Siirtää kohdistinta tai selaa valikon vaihtoehtoja.
4	Peruuta-painike	Tyhjentää asetuksia, peruuttaa nykyisen työn tai poistuu nykyisestä valikosta.
5	OK-painike	Vahvistaa asetuksen tai toimenpiteen käytön jatkamista varten.
6	Takaisin-painike	Painikkeella palataan edelliseen näyttöön.
7	ePrint-painike	Avaa <a href="#">Web-palvelut</a> -valikon (vain verkko- ja langaton verkko -mallit) <b>HUOMAUTUS:</b> ePrint-painike ei toimi M201d- ja M202d-malleissa.
8	Langattoman verkon painike ja merkkivalo (vain dw-mallit)	Avaa <a href="#">Langaton</a> -valikon ja langattoman yhteyden tilatiedot. Tämä merkkivalo palaa, kun tuote on yhteydessä langattomaan verkkoon.
9	Huomio-merkkivalo	Ilmoittaa, että laitteessa on häiriö, laitteen lokero on tyhjä tai jokin muu asia vaatii toimenpiteitä.
10	Valmis-merkkivalo	Merkkivalo osoittaa, että laite on valmis.

## Laitteiston ja ohjelmiston asennus

Perusasennusohjeita on laitteen mukana toimitetussa laitteiston asennusoppaassa. Lisätietoja on HP:n tuessa Internetissä.

Siirry HP:n kaikenkattavaan ohjeeseen osoitteessa [www.hp.com/support/ljM201](http://www.hp.com/support/ljM201), [www.hp.com/support/ljM202](http://www.hp.com/support/ljM202). Etsi seuraava tuki:

- Asennus ja määrittäminen
- Opi ja käytä
- Ongelmien ratkaiseminen
- Ohjelmistopäivitysten lataaminen
- Asiakastukifoorumit
- Tietoja takuusta ja säännöksistä



---

## 2 Paperilokerot

- [Tuetut paperikoot ja -tyypit](#)
- [Aseta tulostusmateriaali ensisijaiseen syöttölokeroon \(lokero 1\)](#)
- [Aseta tulostusmateriaali pääsyöttölokeroon \(lokero 2\)](#)

### Lisätietoja:

Siirry osoitteeseen [www.hp.com/support/ljM201](http://www.hp.com/support/ljM201), [www.hp.com/support/ljM202](http://www.hp.com/support/ljM202).

HP-tuotteen kaikenkattavassa ohjeessa on seuraavat tiedot:

- Asennus ja määrittäminen
- Opi ja käytä
- Ongelmien ratkaiseminen
- Ohjelmistopäivitysten lataaminen
- Asiakastukifoorumit
- Tietoja takuusta ja säännöksistä

# Tuetut paperikoot ja -tyypit

- [Tuetut paperikoot](#)
- [Tuetut paperityypit](#)

## Tuetut paperikoot



**HUOMAUTUS:** Saat parhaat tulokset valitsemalla oikean paperikoon ja -tyypin tulostinohjaimessa ennen tulostusta.

Koko	Mitat	Ensisijainen syöttölokero (lokero 1)	Pääsyöttölokero (lokero 2)	Automaattinen kaksipuolinen tulostus
Letter	216 x 279 mm	✓	✓	✓
Legal	216 x 356 mm	✓	✓	✓
Executive	184 x 267 mm	✓	✓	
Oficio 8,5 x 13	216 x 330 mm	✓	✓	✓
4 x 6	102 x 152 mm	✓		
5 x 8	127 x 203 mm	✓	✓	
A4	210 x 297 mm	✓	✓	✓
A5	148 x 210 mm	✓	✓	
A6	105 x 148 mm	✓		
B5 (JIS)	182 x 257 mm	✓	✓	
B6 (JIS)	129 x 182 mm	✓		
10 x 15 cm	100 x 150 mm	✓		
Oficio 216 x 340 mm	216 x 340 mm	✓	✓	✓
16 K	195 x 270 mm	✓	✓	
16 K	184 x 260 mm	✓	✓	
16 K	197 x 273 mm	✓	✓	
Japanilainen postikortti	100 x 148 mm	✓		
Postikortti (JIS)				

<b>Koko</b>	<b>Mitat</b>	<b>Ensisijainen syöttölokero (lokero 1)</b>	<b>Pääsyöttölokero (lokero 2)</b>	<b>Automaattinen kaksipuolinen tulostus</b>
2 x japanilainen kierretty kortti	200 x 148 mm	✓	✓	
Kaksiosainen postikortti (JIS)				
Kirjekuori 10	105 x 241 mm	✓	✓	
Monarch-kirjekuori	98 x 191 mm	✓	✓	
Kirjekuori B5	176 x 250 mm	✓	✓	
Kirjekuori C5	162 x 229 mm	✓	✓	
Kirjekuori DL	110 x 220 mm	✓	✓	
Mukautettu	76 x 127 – 216 x 356 mm	✓		


## Tuetut paperityypit



**HUOMAUTUS:** Saat parhaat tulokset valitsemalla oikean paperikoon ja -tyypin tulostinohjaimessa ennen tulostusta.

Tyyppi	Yksipuolinen tai manuaalinen kaksipuolinen tulostus	Automaattinen kaksipuolinen tulostus
Tavallinen	✓	✓
HP EcoSMART Lite	✓	✓
Kevyt 60 - 74g	✓	✓
Keskitaso 85-95g	✓	✓
Keskiraskas 96-110 g	✓	✓
Paksu 111-130 g	✓	
Erittäin paksu 131-175 g	✓	
Piirtoheitinkalvo	✓	
Tarrat	✓	
Kirjelomakepaperi	✓	✓
Kirjekuori	✓	
Esipainettu	✓	✓
Rei'itetty paperi	✓	✓
Värillinen	✓	✓
Kovapaperi	✓	✓
Uusiopaperi	✓	✓
Karkea	✓	
Vellum	✓	

# Aseta tulostusmateriaali ensisijaiseen syöttölokeroon (lokero 1)

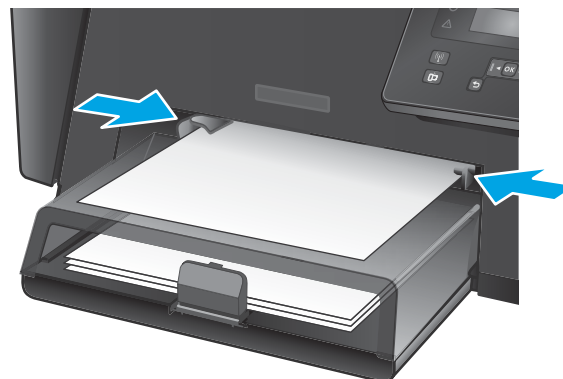
 **HUOMAUTUS:** Kun lisäät uutta paperia, poista kaikki paperit syöttölokeroista ja suorista paperipino. Älä ilmasta paperinippua. Näin paperiarkit eivät syöty laitteeseen toisiinsa tarttuneina eikä tukoksia synny. Käytä paperia, joka ei ole rypistynyttä, taittunutta tai vahingoittunutta.

1. Lisää paperia syöttölokeroon tulostuspuoli ylöspäin, yläosa edellä.

Paperin suunta lokerossa vaihtelee tulostustyön tyyppin mukaan. [Taulukko 2-1 Lokeron 1 paperin suunta sivulla 14](#) sisältää lisätietoja.

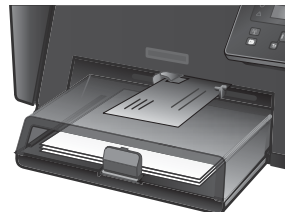


2. Säädä paperinohjaimet napakasti paperia vasten.




**Taulukko 2-1 Lokeron 1 paperin suunta**

<b>Paperityyppi</b>	<b>Kaksipuolinen tulostustila</b>	<b>Paperin lisääminen</b>
Esipainettu tai kirjelomake	1-puolinen tulostus tai manuaalinen 2-puolinen tulostus	Tulostettava puoli ylöspäin Yläreuna edellä tuotteeseen
Rei'itetty paperi	1-puolinen tulostus tai manuaalinen 2-puolinen tulostus	Tulostettava puoli ylöspäin Reiät tuotteen vasenta puolta kohti
Kirjekuoret	Yksipuolinen tulostaminen	Tulostettava puoli ylöspäin Yläreuna oikealle lokerossa ja postimerkin puoli jäljessä



## Aseta tulostusmateriaali pääsyöttölokeron (lokero 2)

 **HUOMAUTUS:** Kun lisäät uutta paperia, poista kaikki paperit syöttölokeroista ja suorista paperipino. Älä ilmasta paperinippua. Näin paperiarkit eivät syöty laitteeseen toisiinsa tarttuneina eikä tukoksia synny. Käytä paperia, joka ei ole rypistynyttä, taittunutta tai vahingoittunutta.

1. Avaa pölysuojus.



2. Aseta paperi lokeroon. Varmista, että paperi mahtuu kielekkeiden alle eikä se ylitä korkeusosoittimia.

Paperin suunta lokerossa vaihtelee tulostustyön tyyppin mukaan. [Taulukko 2-2 Lokeron 2 paperin suunta sivulla 17](#) sisältää lisätietoja.



3. Säädä paperinohjaimet napakasti paperia vasten.



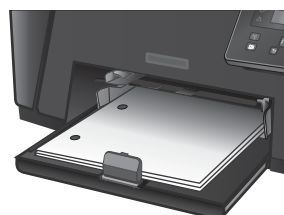
4. Sulje pölysuojus.





## Taulukko 2-2 Lokeron 2 paperin suunta

Paperityyppi	Kaksipuolinen tulostustila	Paperin lisääminen
Esipainettu tai kirjelomake	1-puolinen tulostus tai 2-puolinen tulostus	Tulostettava puoli ylöspäin Yläreuna edellä tuotteeseen
Rei'itetty paperi	1-puolinen tulostus tai 2-puolinen tulostus	Tulostettava puoli ylöspäin Reiät tuotteen vasenta puolta kohti





---

## 3 Osat, tarvikkeet ja lisävarusteet

- [Osien, lisävarusteiden ja tarvikkeiden tilaaminen](#)
- [Vaihda värikasetti](#)

### Lisätietoja:

Siirry osoitteeseen [www.hp.com/support/ljM201](http://www.hp.com/support/ljM201), [www.hp.com/support/ljM202](http://www.hp.com/support/ljM202).

HP-tuotteen kaikenkattavassa ohjeessa on seuraavat tiedot:

- Asennus ja määrittäminen
- Opi ja käytä
- Ongelmien ratkaiseminen
- Ohjelmistopäivitysten lataaminen
- Asiakastukifoorumit
- Tietoja takuusta ja säännöksistä

# Osien, lisävarusteiden ja tarvikkeiden tilaaminen

## Tilaaminen

Tilaa tarvikkeita ja paperia	<a href="http://www.hp.com/go/suresupply">www.hp.com/go/suresupply</a>
Tilaa aitoja HP:n osia tai lisävarusteita	<a href="http://www.hp.com/buy/parts">www.hp.com/buy/parts</a>
Tilaaminen huollon tai tuotetuen kautta	Ota yhteys HP:n valtuuttamaan huoltoon tai tukipalveluun.
Tilaaminen HP:n sulautetulla Web-palvelimella (EWS)	Voit käyttää toimintoa kirjoittamalla laitteen IP-osoitteen tai isäntänimen tuetun Web-selaimen osoite-/URL-kenttään. HP:n sulautetussa Web-palvelimessa on linkki HP SureSupply -sivustolle, josta voit tilata alkuperäisiä HP-tarvikkeita eri tavoilla.

## Tarvikkeet ja lisävarusteet

Valinta	Kuvaus	Tuotenumero
HP 83A -värikasetti	Vaihtokasetti	CF283A
HP 83X -värikasetti	Vaihtoriittokasetti	CF283X
HP 88A -värikasetti	Vaihtokasetti vain Kiinan ja Intian markkinoille	CC388A
USB-johto	2-metrinen USB-yhteensopiva liitäntäjohto	C6518A

## Vaihda värikasetti

Kun värikasetin käyttöikä on loppumassa, laite kehottaa tilaamaan vaihtokasetin. Voit jatkaa tulostamista nykyisellä tulostuskasetilla, kunnes tulostuslaatu on niin heikko, että väriaineen tasoittaminen ei auta tarpeeksi.

Ohjauspaneeliin tulee näkyviin uusi viesti, kun värikasetissa on jäljellä hyvin vähän väriainetta.

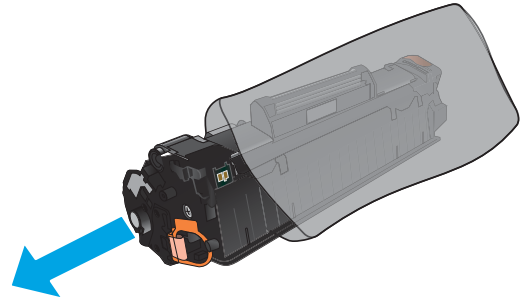
1. Avaa yläkansi.



2. Poista värikasetti.

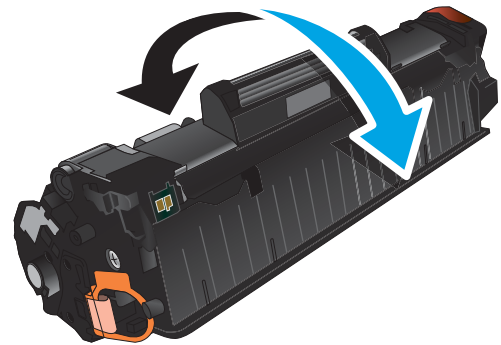


3. Poista uusi värikasetti pussista. Sijoita käytetty värikasetti pussiin kierrätystä varten.

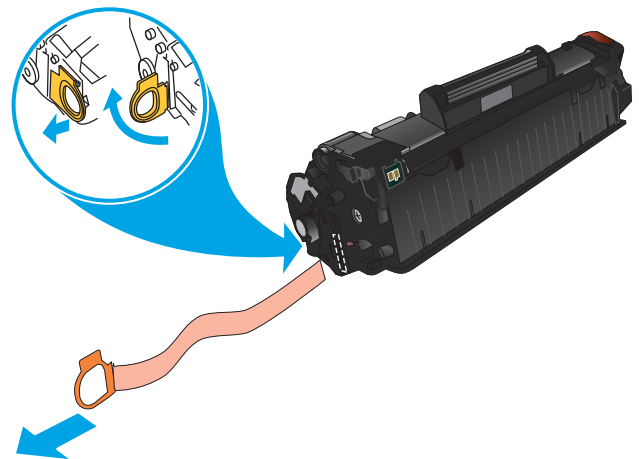


4. Tartu kasetin kumpaankin sivuun ja tasaa väriaine ravistamalla kasettia kevyesti edestakaisin.

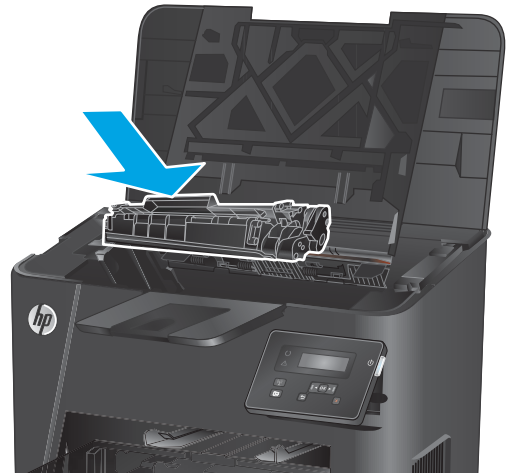
**HUOMIO:** Älä kosketa suljinta tai telan pintaa.



5. Taivuta kasetin vasemmassa reunassa olevaa liuskaa, kunnes se irtoaa. Vedä liuskasta, kunnes koko teippi on irronnut kasetista. Aseta liuska ja kalvo värikasetin pakkaukseen kierrätystä varten.



6. Kohdista värikasetti laitteen sisällä oleviin merkkeihin ja aseta sitten kasetti tukevasti paikalleen.



7. Sulje yläkansi.







---

# 4 Tulostus

- [Tulostustehtävät \(Windows\)](#)
- [Tulostustehtävät \(Mac OS X\)](#)
- [HP Wireless Direct -tulostuksen asentaminen \(vain verkko- ja langaton verkko -mallit\)](#)
- [Mobiilitulostus \(vain verkko- ja langaton verkko -mallit\)](#)

## Lisätietoja:

Siirry osoitteeseen [www.hp.com/support/ljM201](http://www.hp.com/support/ljM201), [www.hp.com/support/ljM202](http://www.hp.com/support/ljM202).

HP-tuotteen kaikenkattavassa ohjeessa on seuraavat tiedot:

- Asennus ja määrittäminen
- Opi ja käytä
- Ongelmien ratkaiseminen
- Ohjelmistopäivitysten lataaminen
- Asiakastukifoorumit
- Tietoja takuusta ja säännöksistä

# Tulostustehtävät (Windows)

- [Tulostaminen \(Windows\)](#)
- [Automaattinen molemmille puolille tulostaminen \(Windows\)](#)
- [Manuaalinen tulostaminen molemmille puolille \(Windows\)](#)
- [Useiden sivujen tulostaminen arkille \(Windows\)](#)
- [Paperityypin valitseminen \(Windows\)](#)
- [Tulostuksen lisätehtävät](#)

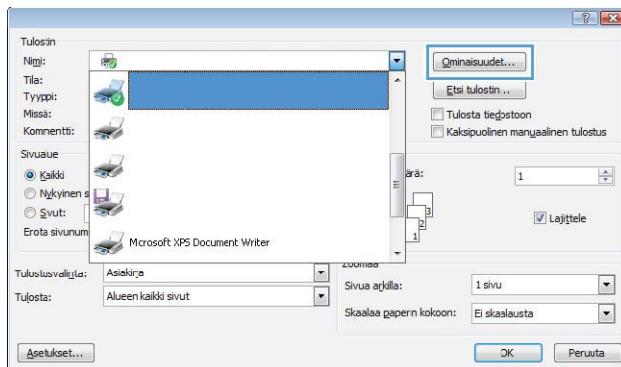
## Tulostaminen (Windows)

Seuraavassa osassa kuvataan perustulostuksen kulku Windowsissa.

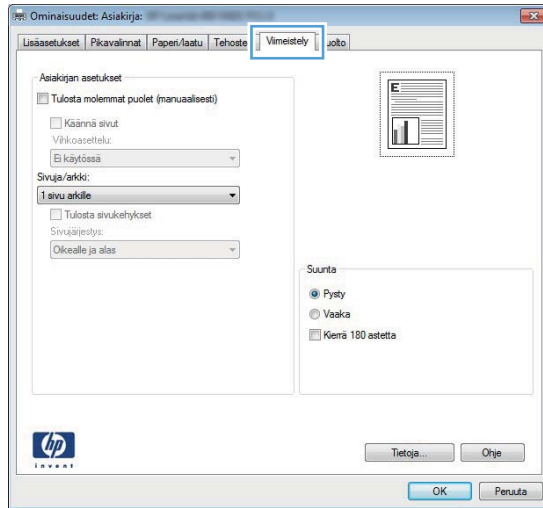
1. Valitse ohjelmistossa **Tulosta**.
2. Valitse laite tulostinluettelosta. Voit muuttaa asetuksia, kun avaat tulostimen laiteohjaimen napsauttamalla tai koskettamalla **Ominaisuudet**-valintaa tai **Ominaisuudet**-painiketta.



**HUOMAUTUS:** Painikkeen nimi vaihtelee ohjelmien mukaan.



3. Määritä käytettävissä olevat vaihtoehdot valitsemalla tulostinohjain välilehdistä. Määritä esimerkiksi paperin suunta **Viimeistely**-välilehdessä, ja määritä paperilähde, paperityyppi, paperikoko ja laatuasetukset **Paperi/Laatu**-välilehdessä.



4. Valitsemalla **OK**-painikkeen voit palata **Tulosta**-valintaikkunaan. Valitse näytössä tulosteiden määrä.
5. Tulosta työ valitsemalla **OK**-painike.

## Automaattinen molemmille puolille tulostaminen (Windows)

Käytä tätä toimintatapaa laitteissa, joihin on asennettu automaattinen kääntöyksikkö. Jos laitteeseen ei ole asennettu automaattista kääntöyksikköä tai haluat tulostaa paperityypeille, joita kääntöyksikkö ei tue, voit tulostaa molemmille puolille manuaalisesti.

1. Valitse ohjelmistossa **Tulosta**.
2. Valitse laite tulostinluettelosta, ja avaa tulostinohjain valitsemalla sitten **Ominaisuudet** tai **Määritykset**.



**HUOMAUTUS:** Painikkeen nimi vaihtelee ohjelmien mukaan.

3. Valitse **Viimeistely**-välilehti.
4. Valitse **Tulosta molemmille puolille** -valintaruutu. Valitse **OK**, jolloin **Asiakirjan ominaisuudet** -valintaikkuna sulkeutuu.
5. Tulosta työ valitsemalla **Tulosta**-valintaikkunasta **OK**.

## Manuaalinen tulostaminen molemmille puolille (Windows)

Toimi näin sellaisten laitteiden kohdalla, joihin ei ole asennettu automaattista kääntöyksikköä tai jos haluat tulostaa paperille, jota kääntöyksikkö ei tue.

1. Valitse ohjelmistossa **Tulosta**.
2. Valitse laite tulostinluettelosta, ja avaa tulostinohjain valitsemalla sitten **Ominaisuudet** tai **Määritykset**.



---

**HUOMAUTUS:** Painikkeen nimi vaihtelee ohjelmien mukaan.

---

3. Valitse **Viimeistely**-välilehti.
4. Valitse **Tulosta molemmille puolille (käsini)** -valintaruutu. Tulosta työn ensimmäinen sivu valitsemalla **OK**.
5. Hae tulostettu pino tulostelokerosta ja aseta se lokeroon 1.
6. Jatka valitsemalla tarvittaessa asianmukainen ohjauspaneelin painike.

## Useiden sivujen tulostaminen arkille (Windows)

1. Valitse ohjelmistossa **Tulosta**.
2. Valitse laite tulostinluettelosta, ja avaa tulostinohjain valitsemalla sitten **Ominaisuudet** tai **Määritykset**.



---

**HUOMAUTUS:** Painikkeen nimi vaihtelee ohjelmien mukaan.

---

3. Valitse **Viimeistely**-välilehti.
4. Valitse arkille tulostettavien sivujen määrä avattavasta **Sivua arkille** -luettelosta.
5. Valitse asetukset kohdissa **Tulosta sivukehykset**, **Sivujärjestys** ja **Suunta**. Valitse **OK**, jolloin **Asiakirjan ominaisuudet** -valintaikkuna sulkeutuu.
6. Tulosta työ valitsemalla **Tulosta**-valintaikkunasta **OK**.

## Paperityypin valitseminen (Windows)

1. Valitse ohjelmistossa **Tulosta**.
2. Valitse laite tulostinluettelosta, ja avaa tulostinohjain valitsemalla sitten **Ominaisuudet** tai **Määrittäykset**.



**HUOMAUTUS:** Painikkeen nimi vaihtelee ohjelmien mukaan.

3. Valitse **Paperi/laatu**-välilehti.
4. Valitse avattavasta **Paperityyppi**-luettelosta **Lisää...**
5. Laajenna **Tyyppi on:** -luettelon asetukset.
6. Laajenna se paperityyppiluokka, joka parhaiten vastaa käyttämäsi paperia.
7. Valitse käyttämäsi paperityypin asetus ja valitse sitten **OK**.
8. Valitse **OK**, jolloin **Asiakirjan ominaisuudet** -valintaikkuna sulkeutuu. Tulosta työ valitsemalla **Tulosta**-valintaikkunasta **OK**.

## Tulostuksen lisätehtävät

Siirry osoitteeseen [www.hp.com/support/ljM201](http://www.hp.com/support/ljM201), [www.hp.com/support/ljM202](http://www.hp.com/support/ljM202).

Ohjeet ovat saatavilla erityisten tulostustehtävien suorittamiseen, esimerkiksi seuraavien:

- Tulostuksen pikavalintojen ja esiasetusten luominen ja käyttäminen
- Paperikoon valitseminen tai mukautetun paperikoon käyttäminen
- Sivun suunnan valitseminen
- Vihkon luominen
- Asiakirjan sovittaminen valitulle paperikoolle
- Asiakirjan ensimmäisen tai viimeisen sivun tulostaminen eri paperille
- Vesileimojen tulostaminen asiakirjaan

## Tulostustehtävät (Mac OS X)

- [Tulostaminen \(OS X\)](#)
- [Automaattinen molemmille puolille tulostaminen \(OS X\)](#)
- [Manuaalinen tulostaminen molemmille puolille \(OS X\)](#)
- [Useiden sivujen tulostaminen arkille \(OS X\)](#)
- [Paperityypin valitseminen \(OS X\)](#)
- [Tulostuksen lisätehtävät](#)


### Tulostaminen (OS X)

Seuraavassa osassa kuvataan perustulostuksen kulku OS X -käyttöjärjestelmässä.

1. Valitse **Arkisto**-valikko ja valitse sitten **Tulosta**.
2. Valitse tämä laite.
3. Valitse **Näytä tiedot** ja valitse sitten muita valikoita tulostusasetusten säätämiseksi.
4. Valitse **Tulosta**-painike.


### Automaattinen molemmille puolille tulostaminen (OS X)

 **HUOMAUTUS:** Nämä tiedot koskevat laitteita, joissa on automaattinen kääntöyksikkö.

 **HUOMAUTUS:** Tämä ominaisuus on saatavilla, jos asennat HP-tulostusohjaimen. Se ei välttämättä ole käytettävissä, jos käytät AirPrintiä.

1. Valitse **Arkisto**-valikko ja valitse sitten **Tulosta**.
2. Valitse tämä laite.
3. Valitse **Näytä tiedot**, ja valitse sitten **Asettelu**-valikko.
4. Valitse sidonta-asetus avattavasta **Kaksipuolinen**-luettelosta.
5. Valitse **Tulosta**-painike.

### Manuaalinen tulostaminen molemmille puolille (OS X)

 **HUOMAUTUS:** Tämä ominaisuus on saatavilla, jos asennat HP-tulostusohjaimen. Se ei välttämättä ole käytettävissä, jos käytät AirPrintiä.

1. Valitse **Arkisto**-valikko ja valitse sitten **Tulosta**.
2. Valitse tämä laite.
3. Valitse **Näytä tiedot**, ja valitse sitten **Man. kaksipuol.**-valikko.
4. Valitse **Käsinkääntö** ja sidontavaihtoehto.
5. Valitse **Tulosta**-painike.
6. Mene tulostimen luo ja poista kaikki tyhjä paperit lokerosta 1.



7. Hae tulostettu pino tulostelokerosta ja aseta se syöttölokeroon tulostettu puoli alaspäin.
8. Jatka valitsemalla tarvittaessa asianmukainen ohjauspaneelin painike.

## Useiden sivujen tulostaminen arkille (OS X)

1. Valitse **Arkisto**-valikko ja valitse sitten **Tulosta**.
2. Valitse tämä laite.
3. Valitse **Näytä tiedot**, ja valitse sitten **Asettelu**-valikko.
4. Valitse avattavasta **Sivuja arkilla** -luettelosta kullekin arkille tulostettava sivujen määrä.
5. **Asemointisuunta**-kentässä voit valita sivujen järjestyksen ja sijoittelun arkilla.
6. Valitse **Reunukset**-kohdasta, millainen reunus sivujen ympärille tulostetaan.
7. Valitse **Tulosta**-painike.

## Paperityypin valitseminen (OS X)

1. Valitse **Arkisto**-valikko ja valitse sitten **Tulosta**.
2. Valitse tämä laite.
3. Valitse **Näytä tiedot** ja valitse sitten **Materiaali ja laatu** -valikko tai **Paperi/Laatu**-valikko.
4. Valitse tyyppi avattavasta **Materiaalityyppi**-luettelosta.
5. Valitse **Tulosta**-painike.

## Tulostuksen lisätehtävät

Siirry osoitteeseen [www.hp.com/support/ljM201](http://www.hp.com/support/ljM201), [www.hp.com/support/ljM202](http://www.hp.com/support/ljM202).

Ohjeet ovat saatavilla erityisten tulostustehtävien suorittamiseen, esimerkiksi seuraavien:

- Tulostuksen pikavalintojen ja esiasetusten luominen ja käyttäminen
- Paperikoon valitseminen tai mukautetun paperikoon käyttäminen
- Sivun suunnan valitseminen
- Vihkon luominen
- Asiakirjan sovittaminen valitulle paperikoolle
- Asiakirjan ensimmäisen tai viimeisen sivun tulostaminen eri paperille
- Vesileimojen tulostaminen asiakirjaan

# HP Wireless Direct -tulostuksen asentaminen (vain verkko- ja langaton verkko -mallit)



**HUOMAUTUS:** Tämä toiminto on käytettävissä vain langattomissa malleissa, ja laite saattaa vaatia laiteohjelmiston päivityksen tämän toiminnon käyttämiseen.

HP Wireless Direct Printing -toiminnon avulla voit tulostaa langattomasta mobiililaitteesta suoraan HP Wireless Direct -yhteensopivaan laitteeseen verkko- tai Internet-yhteyttä muodostamatta. HP Wireless Direct -toiminnolla voit tulostaa langattomasti

- iPhonesta, iPadista tai iTouchista Apple AirPrint- tai HP ePrint -mobiilisovelluksen avulla
- Android- tai Symbian-pohjaisista mobiililaitteista HP ePrint Home & Biz -sovelluksen avulla.
- Mikä tahansa Wi-Fi-yhteydellä varustettu tietokone ja mikä tahansa käyttöjärjestelmä.

Lisätietoja HP Wireless Direct -toiminnosta on osoitteessa [www.hp.com/go/wirelessprinting](http://www.hp.com/go/wirelessprinting). Valitse sivulla kohta **HP Wireless Direct**.

Voit ottaa HP Wireless Direct -toiminnon ohjauspaneelista seuraavasti käyttöön:

1. Avaa valikot painamalla laitteen ohjauspaneelin **OK**-painiketta.
2. Avaa nuolipainikkeilla seuraavat valikot.
  - **Verkkoasetukset**
  - **Langaton-valikko**
  - **Suora langaton**
3. Valitse **Käytössä**-asetus ja paina sitten **OK**-painiketta. Laite tallentaa asetuksen ja palauttaa ohjauspaneelin **Wireless Direct (Suora langaton)** -valikkoon.

# Mobiilitulostus (vain verkko- ja langaton verkko -mallit)

HP tarjoaa useita mobiili- ja ePrint-ratkaisuja, joiden avulla kannettavasta tietokoneesta, taulutietokoneesta, älypuhelimesta ja muista mobiililaitteista voidaan tulostaa langattomasti HP-tulostimeen. Valitse tarpeitasi parhaiten vastaava vaihtoehto osoitteessa [www.hp.com/go/LaserJetMobilePrinting](http://www.hp.com/go/LaserJetMobilePrinting) (vain englanniksi).

- [HP ePrint via email -sähköpostitulostus](#)
- [HP ePrint -ohjelmisto](#)
- [AirPrint](#)

## HP ePrint via email -sähköpostitulostus

HP ePrint -apuohjelmalla voit tulostaa asiakirjoja lähettämällä ne sähköpostiliitteinä laitteen sähköpostiosoitteeseen mistä tahansa laitteesta, jolla voi lähettää sähköpostia.

HP ePrint -palvelun käyttäminen vaatii laitteelta seuraavia ominaisuuksia:

- Laite on yhdistetty kiinteään verkkoon ja sillä on Internet-yhteys.
- HP:n verkkopalvelut on otettu käyttöön laitteessa ja laite on rekisteröity HP Connected -palveluun.
  1. Paina laitteen ohjauspaneelin **OK**-painiketta.
  2. Siirry **HP Web Services** -valikkoon ja paina **OK**-painiketta.
  3. Siirry **Tulosta tietoarkki** -kohtaan ja paina **OK**-painiketta.

Tietosivulla on tulostimen koodi, jota käytetään HP-laitteen rekisteröimiseen HP Connected -palvelussa.

4. Luo HP ePrint -tili osoitteessa [www.hpconnected.com](http://www.hpconnected.com) ja viimeistele asetukset.

Lisätietoja on osoitteessa [www.hp.com/support](http://www.hp.com/support), jossa voit lukea laitteen tukitietoja.

## HP ePrint -ohjelmisto

HP ePrint -ohjelmisto helpottaa tulostamista Windows- ja Mac-pöytäkoneista ja kannettavista tietokoneista kaikkiin HP ePrint -yhteensopiviin laitteisiin. Tämän ohjelmiston avulla on helppo löytää HP Connected -tilillesi rekisteröityjä HP ePrint -yhteensopivia tuotteita. HP-kohdetulostin voi sijaita toimistossa tai jossain muussa paikassa maapallolla.

- **Windows:** Kun ohjelmisto on asennettu, valitse sovelluksessa **Tulosta** ja valitse sitten **HP ePrint** asennettujen tulostinten luettelosta. Määritä tulostusasetukset napsauttamalla **Ominaisuudet**-painiketta.
- **Mac:** Kun olet asentanut ohjelmiston, valitse **Tiedosto, Tulosta**, ja valitse sitten nuoli **PDF**-valinnan vieressä (laiteohjelmistonäytön vasemmassa alakulmassa). Valitse **HP ePrint**.

Windows-käyttöjärjestelmissä HP ePrint -ohjelmisto tukee perinteistä TCP/IP-tulostusta (LAN- tai WAN-) verkon paikallisiin verkkotulostimiin, jotka tukevat UPD PostScript® -määrittystä.

Sekä Windows että Mac tukevat IPP-tulostusta LAN- tai WAN-verkkoon yhdistettyihin laitteisiin, jotka tukevat ePCL-määrittystä.

Sekä Windows että Mac tukevat myös PDF-asiakirjojen tulostusta julkisiin tulostussijanteihin ja HP ePrint -pilvitulostusta sähköpostia lähettämällä.

Ohjaimia ja lisätietoja on osoitteessa [www.hp.com/go/eprintsoftware](http://www.hp.com/go/eprintsoftware).



**HUOMAUTUS:** HP ePrint -ohjelmisto on PDF-tiedostojen työnkulun apuohjelma Mac-tietokoneille, eikä se ole varsinainen tulostinohjain.



**HUOMAUTUS:** HP ePrint -ohjelmisto ei tue USB-tulostusta

## AirPrint

Tulostusta suoraan Applen AirPrint-toiminnolla tuetaan iOS-versiossa 4.2 ja uudemmissa versioissa. AirPrintin avulla voit tulostaa suoraan laitteeseen iPadista, iPhoneista (3GS ja uudemmat) tai iPod touchista (kolmas sukupolvi ja uudemmat) seuraavista sovelluksista:

- Mail
- Valokuvat
- Safari
- iBooks
- tietyt kolmansien osapuolten sovellukset.

AirPrintin käyttö edellyttää, että laite on liitetty Apple-laitteen kanssa samaan langattomaan verkkoon. Lisätietoja AirPrintin käyttämisestä ja AirPrint-yhteensopivista HP-tuotteista on laitteen tukisivulla:

[www.hp.com/support/ljM201](http://www.hp.com/support/ljM201), [www.hp.com/support/ljM202](http://www.hp.com/support/ljM202)



**HUOMAUTUS:** AirPrint ei tue USB-liitäntöjä.

---

# 5 Laitteen hallinta

- [Laitteen yhteystyypin muuttaminen \(Windows\)](#)
- [Lisäasetusten määrittäminen HP:n sulautetulla Web-palvelimella \(EWS\) ja HP Device Toolbox -ohjelmistolla \(Windows\)](#)
- [Lisäasetukset Max OS X:n HP Utility -ohjelmistolla](#)
- [IP-verkkoasetusten määrittäminen](#)
- [HP Web Jetadmin](#)
- [Tuotteen suojausominaisuudet](#)
- [EconoMode-asetukset](#)
- [Laitteohjelmiston päivittäminen](#)

## Lisätietoja:

Siirry osoitteeseen [www.hp.com/support/ljM201](http://www.hp.com/support/ljM201), [www.hp.com/support/ljM202](http://www.hp.com/support/ljM202).

HP-tuotteen kaikenkattavassa ohjeessa on seuraavat tiedot:

- Asennus ja määrittäminen
- Opi ja käytä
- Ongelmien ratkaiseminen
- Ohjelmistopäivitysten lataaminen
- Asiakastukifoorumit
- Tietoja takuusta ja säännöksistä

## Laitteen yhteystyypin muuttaminen (Windows)

Jos käytät jo laitetta ja haluat muuttaa sen yhteyttä, voit määrittää yhteyden tietokoneen työpöydän **HP-laitteen määrittäminen uudelleen** -pikavalinnan avulla. Voit määrittää laitteen esimerkiksi käyttämään jotakin toista langattoman verkon osoitetta, muodostamaan yhteyden kiinteään tai langattomaan verkkoon tai siirtyä verkkoyhteydestä USB-liitäntään. Voit muuttaa määrittämiä asettamalla laitteen CD-levyä CD-asemaan. Kun olet valinnut muodostettavan yhteyden tyyppin, ohjelma siirtyy suoraan siihen laitteen määrittämissä kohtaan, jota on muutettava.


# Lisäasetusten määrittäminen HP:n sulautetulla Web-palvelimella (EWS) ja HP Device Toolbox -ohjelmistolla (Windows)


HP:n sulautetulla Web-palvelimella voit hallita tulostustoimintoja laitteen ohjauspaneelin sijaan tietokoneen kautta.

- näytä tuotteen tilatiedot
- tarkastele kaikkien tarvikkeiden jäljellä olevaa käyttöaikaa ja tilaa uusia tarvikkeita
- tarkastele ja muuta lokeroasetuksia
- tarkastele ja muuta laitteen ohjauspaneelin valikkoasetuksia
- tarkastele ja tulosta sisäisiä sivuja
- vastaanota ilmoituksia laitteeseen ja tarvikkeisiin liittyvistä tapahtumista
- tarkastele ja muuta verkon asetuksia

HP:n sulautettu Web-palvelin toimii, kun laite on kytketty IP-verkkoon. HP:n sulautettu Web-palvelin ei tue IPX-verkkolaiteyhteyksiä. Voit käyttää HP:n sulautettua Web-palvelinta, vaikka Internet-yhteyttä ei olisikaan käytettävissä.

Kun laite on kytkettynä verkkoon, HP:n sulautettu Web-palvelin on automaattisesti käytettävissä.

 **HUOMAUTUS:** HP Device Toolbox -ohjelmisto on käytettävissä ainoastaan, jos teit täydellisen asennuksen, kun asensit laitteen. Kaikki ominaisuudet eivät välttämättä ole käytettävissä, riippuen siitä, miten laite on liitetty.


 **HUOMAUTUS:** HP:n sulautettua Web-palvelinta ei voi käyttää verkon palomuurin läpi.

## HP:n sulautetun Web-palvelimen (EWS) avaaminen Käynnistä-valikosta

1. Valitse **Käynnistä** ja **Ohjelmat**.
2. Valitse HP-tuoteryhmä ja valitse kohde **HP Device Toolbox**

## HP:n sulautetun Web-palvelimen (EWS) avaaminen verkkoselaimessa

1. Tulosta asetussivu ja paikanna IP-osoite.
  - a. Paina ohjauspaneelin **OK**-painiketta.
  - b. Siirry **Raportit**-valikkoon ja paina **OK**-painiketta.
  - c. Valitse **Kokoonpanoraportti** ja tulosta sitten raportti painamalla **OK**-painiketta.
2. Avaa selain ja kirjoita osoiteriville IP-osoite täsmälleen laitteen ohjauspaneelissa näkyvässä muodossa. Paina tietokoneen näppäimistön **Enter**-näppäintä. HP:n sulautettu Web-palvelin tulee näkyviin.

 <https://10.10.XXXXX/>

Välilehti tai osa	Kuvaus
<b>Koti-välilehti</b>  Laitteen tiedot sekä tila- ja asetustiedot.	<ul style="list-style-type: none"> <li>• <b>Laitteen tila:</b> Näyttää laitteen tilan ja HP-tarvikkeiden arvioidun jäljellä olevan käyttöiän.</li> <li>• <b>Tarvikkeiden tila:</b> Näyttää HP-tarvikkeiden arvioidun jäljellä olevan käyttöiän prosentteina. Todellinen jäljellä oleva käyttöikä voi vaihdella. Uusi tarvike kannattaa hankkia etukäteen, jotta se voidaan vaihtaa laitteeseen, kun tulostuslaatu ei ole enää hyväksyttävää. Tarviketta ei tarvitse vaihtaa, ellei tulostuslaatu ole jo liian heikko.</li> <li>• <b>Laitteen asetukset:</b> Tällä sivulla näkyvät samat tiedot kuin laitteen asetussivulla.</li> <li>• <b>Verkon yhteenveto:</b> Tällä sivulla näkyvät samat tiedot kuin laitteen verkkokokoonpanosivulla.</li> <li>• <b>Raportit:</b> Voit tulostaa laitteen luoman asetussivun ja tarvikkeiden tilasivun.</li> <li>• <b>Tapahtumaloki:</b> Näyttää luettelon kaikista laitteen tapahtumista ja virheistä.</li> </ul>
<b>Järjestelmä-välilehti</b>  Laitteen asetusten määrittäminen tietokoneesta.	<ul style="list-style-type: none"> <li>• <b>Laitetiedot:</b> Laitteen ja yrityksen perustiedot.</li> <li>• <b>Paperiasetukset:</b> Voit muuttaa laitteen paperinkäsittelyn oletusasetuksia.</li> <li>• <b>Tulostuslaatu:</b> Voit muuttaa laitteen tulostuslaadun oletusasetuksia.</li> <li>• <b>EcoSMART-konsoli :</b> Voit muuttaa lepotilaan siirtymisen tai automaattisen sammutuksen oletusaikoja. Voit määrittää, mitkä tapahtumat herättävät laitteen.</li> <li>• <b>Paperityypit:</b> Voit määrittää laitteen hyväksymiä paperityyppejä vastaavia tulostustiloja.</li> <li>• <b>Järjestelmän asetukset:</b> Voit muuttaa laitteen järjestelmän oletusasetuksia.</li> <li>• <b>Huolto:</b> Voit suorittaa laitteen puhdistuksen.</li> <li>• <b>Tallenna ja palauta:</b> Voit tallentaa laitteen nykyiset asetukset tietokoneesta olevaan tiedostoon. Asetukset voi palauttaa myöhemmin laitteeseen tai ladata toiseen laitteeseen.</li> <li>• <b>Hallinta:</b> Voit asettaa tai vaihtaa tuotteen salasanan. Voit ottaa käyttöön tai poistaa käytöstä laitteen ominaisuuksia.</li> </ul> <p><b>HUOMAUTUS:</b> <b>Järjestelmä-välilehti</b> voidaan suojata salasanalla. Jos laite on verkossa, ota aina yhteys laitteesta vastaavaan järjestelmänvalvojaan, ennen kuin muutat välilehden asetuksia.</p>
<b>Tulosta-välilehti</b>  Oletustulostusasetusten muuttaminen tietokoneesta.	<ul style="list-style-type: none"> <li>• <b>Tulostaminen:</b> Voit muuttaa laitteen oletustulostusasetuksia, kuten kopioiden määrää ja paperin suuntaa. Samat vaihtoehdot ovat valittavissa ohjauspaneelissa.</li> <li>• <b>PCL5c:</b> Voit tarkastella ja muuttaa PCL5c-asetuksia.</li> <li>• <b>PostScript:</b> Poista <b>Tulosta PS-virheet</b> -toiminto käytöstä tai ota se käyttöön.</li> </ul>
<b>Verkkoyhteydet-välilehti</b>  (vain verkkoon liitetyt laitteet)  Verkkoasetusten muuttaminen tietokoneesta.	Tässä välilehdessä verkkonvalvojat voivat määrittää tuotteen verkkoasetukset, kun tuote on liitetty IP-pohjaiseen verkkoon. Sen avulla verkkonvalvoja voi ottaa myös Wireless Direct -toiminnon käyttöön. Tämä välilehti ei näy, jos laite on liitetty suoraan tietokoneeseen.
<b>HP Web Services -välilehti</b>	Tässä välilehdessä voit määrittää ja käyttää laitteen Web-työkaluja.



# Lisäasetukset Max OS X:n HP Utility -ohjelmistolla

HP Utility -apuohjelman avulla voit tarkistaa laitteen tilan tai muuttaa laitteen asetuksia tietokoneessa.

Voit käyttää HP-apuohjelmaa, kun laite on liitetty USB-kaapelilla tai TCP/IP-verkkoon.

## HP-apuohjelman avaaminen

1. Avaa tietokoneessa **Järjestelmäasetukset**-valikko ja valitse sitten **Tulostus ja faksaus, Tulostus ja skannaus** tai **Tulostus ja skannaus**.
2. Valitse laite luettelosta.
3. Valitse **Lisävarusteet ja tarvikkeet** -painike.
4. Valitse **Apuohjelmat**-välilehti.
5. Valitse **Avaa tulostimen lisäohjelma** -painike.

## HP-apuohjelman ominaisuudet

HP Utility -työkalurivi sisältää seuraavat vaihtoehdot:

- **Laitteet:** Tällä painikkeella voit näyttää tai piilottaa HP Utility -apuohjelman löytämät Mac-laitteet.
- **Kaikki asetukset:** Tällä painikkeella voi palata HP Utility -apuohjelman päänäköymään.
- **HP:n tuki:** Tällä painikkeella voit avata selaimen ja siirtyä HP:n verkkotukisivustolle.
- **Tarvikkeet:** Tällä painikkeella voit avata HP SureSupply -verkkosivuston.
- **Rekisteröinti:** Tällä painikkeella voit avata HP:n rekisteröinnin verkkosivun.
- **Kierrätys:** Tällä painikkeella voit avata HP Planet Partners -kierrätysohjelman verkkosivuston.

HP-apuohjelma sisältää sivuja, joita voit avata **Kaikki asetukset** -luettelosta. Seuraavassa taulukossa on kuvattu toimet, joita voit suorittaa HP-apuohjelman avulla.

Valikko	Kuvaus
<b>Tiedot ja tuki</b>	<ul style="list-style-type: none"><li>• <b>Tarvikkeiden tila:</b> Näyttää laitteiden tarvikkeiden tilan sekä tarvikkeiden online-tilauslinkit.</li><li>• <b>Laitetiedot:</b> Näyttää valitun laitteen tietoja, kuten tuotteen huoltotunnusnumeron (jos määritetty), laiteohjelmiston version (FW-versio), sarjanumeron ja IP-osoitteen.</li><li>• <b>Tiedoston lataus:</b> Tiedostojen siirtäminen tietokoneesta laitteeseen. Seuraavia tiedostotyyppisiä voi ladata:<ul style="list-style-type: none"><li>◦ HP LaserJet printer command language (.PRN)</li><li>◦ Portable document format (.PDF)</li><li>◦ PostScript (.PS)</li><li>◦ Teksti (.TXT)</li></ul></li><li>• <b>HP Connected:</b> Avaa HP Connected -verkkosivuston.</li><li>• <b>Lataa fontit:</b> Lataa fontteja tietokoneesta.</li></ul>

Valikko	Kuvaus
<b>Tulostimen asetukset</b>	<ul style="list-style-type: none"> <li>• <b>Automaattinen virrankatkaisu:</b> Voit määrittää automaattisen virrankatkaisun laitteesta, kun se on ollut käyttämättä tietyn ajan. Voit määrittää, kuinka monen minuutin kuluttua laite sammuu.</li> <li>• <b>Verkkoasetukset:</b> Voit määrittää verkkoasetukset, kuten IPv4-, IPv6- ja Bonjour-asetukset, sekä muita asetuksia.</li> <li>• <b>Tarvikkeiden hallinta:</b> Voit määrittää, miten laite toimii, kun tarvikkeiden arvioitu käyttöikä on päättymässä.</li> <li>• <b>Lokeromäärittäminen:</b> Voit muuttaa kunkin lokeron paperikokoa ja -tyyppiä.</li> <li>• <b>Lisäasetukset:</b> Avaa laitteen sulautetun Web-palvelimen (EWS).</li> </ul> <p><b>HUOMAUTUS:</b> USB-yhteyksiä ei tueta.</p>
<b>Tiedot</b>	<b>Viestikeskus:</b> Näyttää laitteen virhetapahtumia.
<b>Faksiasetukset</b> (vain MFP-mallit, joissa on faksi)	<ul style="list-style-type: none"> <li>• <b>Faksin perusasetukset:</b> Määritä faksin ylätunnisteen kentät ja määritä, miten laite vastaa tuleviin puheluihin.</li> <li>• <b>Roskafaksien esto:</b> Tallenna faksinumerot, jotka haluat estää.</li> <li>• <b>Faksin edelleenlähetys:</b> Aseta tuote lähettämään tulevat faksit eri numeroon.</li> <li>• <b>Faksilokit:</b> Katsele kaikkien faksien lokitiedostoja.</li> <li>• <b>Faksipikavalinnat:</b> Lisää faksinumeroita pikavalintaluetteloon.</li> </ul>
<b>Scan Settings (Skannausasetukset)</b> (vain MFP-mallit, joissa on kosketusnäyttö)	<ul style="list-style-type: none"> <li>• <b>Skannaa sähköpostiin:</b> Avaa HP:n sulautetun Web-palvelimen sivun, jossa voi määrittellä sähköpostiin skannaamisen asetukset.</li> <li>• <b>Skannaus verkkokansioon:</b> Avaa HP:n sulautetun Web-palvelimen sivun, jossa voi määrittellä verkkokansioon skannaamisen asetukset.</li> </ul> <p><b>HUOMAUTUS:</b> USB-yhteyksiä ei tueta.</p>

# IP-verkkoasetusten määrittäminen

- [Tulostimen jakamista koskeva vastuuvapauslauseke](#)
- [Verkkoasetusten tarkasteleminen tai muuttaminen](#)
- [Laitteen nimen vaihtaminen verkossa](#)
- [IPv4:n TCP/IP-parametrien määrittäminen manuaalisesti ohjauspaneelista](#)

## Tulostimen jakamista koskeva vastuuvapauslauseke

HP ei tue vertaisverkkoja (peer-to-peer), koska tämä on Microsoftin käyttöjärjestelmien ominaisuus eikä HP:n tulostinohjaimien ominaisuus. Lisätietoja on Microsoftin verkkosivustossa osoitteessa [www.microsoft.com](http://www.microsoft.com).

## Verkkoasetusten tarkasteleminen tai muuttaminen

Voit tarkastella tai muuttaa IP-määrytyksiä HP:n sulautetussa verkkopalvelimessa.

1. Tulosta asetussivu ja paikanna IP-osoite.
  - a. Paina ohjauspaneelin **OK**-painiketta.
  - b. Siirry **Raportit**-valikkoon ja paina **OK**-painiketta.
  - c. Siirry **Kokoonpanoraportti**-kohtaan ja tulosta sitten raportti painamalla **OK**-painiketta.
2. Avaa selain ja kirjoita osoiteriville IP-osoite täsmälleen laitteen ohjauspaneelissa näkyvässä muodossa. Paina tietokoneen näppäimistön **Enter**-näppäintä. HP:n sulautettu Web-palvelin tulee näkyviin.


 <https://10.10.XX.XXX/>

3. Saat tietoa verkosta valitsemalla **Verkkoyhteydet**-välilehden. Muuta asetuksia tarpeen mukaan.

## Laitteen nimen vaihtaminen verkossa

Jos haluat vaihtaa laitteen nimen verkossa, jotta se on helppo tunnistaa, käytä HP:n sulautettua Web-palvelintä.

1. Tulosta asetussivu ja paikanna IP-osoite.
  - a. Paina ohjauspaneelin **OK**-painiketta.
  - b. Siirry **Raportit**-valikkoon ja paina **OK**-painiketta.
  - c. Siirry **Kokoonpanoraportti**-kohtaan ja tulosta sitten raportti painamalla **OK**-painiketta.
2. Avaa selain ja kirjoita osoiteriville IP-osoite täsmälleen laitteen ohjauspaneelissa näkyvässä muodossa. Paina tietokoneen näppäimistön **Enter**-näppäintä. HP:n sulautettu verkkopalvelin tulee näkyviin.

 <https://10.10.XX.XXX/>

3. Avaa **Järjestelmä**-välilehti.

4. **Laitetiedot**-sivulla lukee laitteen oletusnimi **Laitteen tila** -kentässä. Voit vaihtaa nimen, jotta laite on helppo tunnistaa.



---

**HUOMAUTUS:** Muita sivun kenttiä ei tarvitse täyttää.

---

5. Tallenna muutokset napsauttamalla **Käytä**-painiketta.

## IPv4:n TCP/IP-parametrien määrittäminen manuaalisesti ohjauspaneelista

Ohjauspaneelin valikoista voit määrittää manuaalisesti IPv4-osoitteen, aliverkon peitteen ja oletusyhdyskäytävän.

1. Paina laitteen ohjauspaneelin **OK**-painiketta.
2. Avaa seuraavat valikot:
  - **Verkoasetukset**
  - **IPV4-määrittystapa**
  - **Manuaalinen**
3. Määritä nuolipainikkeilla IP-osoite ja paina **OK**-painiketta. Vahvista painamalla **OK**-painiketta uudelleen.
4. Anna aliverkon peite numeronäppäimillä ja paina **OK**-painiketta. Vahvista painamalla **OK**-painiketta uudelleen.
5. Anna oletusyhdyskäytävä numeronäppäimillä ja paina **OK**-painiketta. Vahvista painamalla **OK**-painiketta uudelleen.

## HP Web Jetadmin

HP Web Jetadmin on toimialan johtava ja palkittu työkalu, jonka avulla voit hallita tehokkaasti erilaisia verkkoon kytkettyjä HP-laitteita, kuten tulostimia, monitoimilaitteita ja digitaalisia lähetyslaitteita. Kyseessä on yhtenäinen ratkaisu, jonka avulla voit tehdä asennuksen, valvonnan, ylläpitotoimet ja vianmäärityksen etätoimina sekä suojata tulostus- ja kuvankäsittely-ympäristön – näin voit parantaa liiketoiminnan tuottavuutta, koska ratkaisu auttaa säästämään aikaa, hallitsemaan kustannuksia ja suojaamaan investointisi.

Ajoittain julkaistaan HP Web Jetadmin -päivityksiä, joilla tuetaan määrättyjen laitteiden ominaisuuksia. Lisätietoja päivityksistä saat siirtymällä sivulle [www.hp.com/go/webjetadmin](http://www.hp.com/go/webjetadmin) ja napsauttamalla sitten **Self Help and Documentation** -linkkiä.

## Tuotteen suojausominaisuudet


Laitte tukee suojausstandardeja ja suositteluja yhteyskäytäntöjä, joilla voit suojata laitteen ja verkon tiedot sekä helpottaa laitteen valvontaa ja ylläpitoa.

Lisätietoja HP:n suojatuista kuvankäsittely- ja tulostusratkaisuista on osoitteessa [www.hp.com/go/secureprinting](http://www.hp.com/go/secureprinting). Sivulla on linkkejä suojaustoimintojen tiedotteisiin ja usein kysytyihin kysymyksiin.

## Laitteen salasanan määrittäminen tai vaihtaminen HP:n sulautetun Web-palvelimen avulla

Käytä HP:n sulautettua Web-palvelinta verkossa olevan laitteen salasanan asettamiseen tai vaihtamiseen.

1. Tulosta asetussivu ja paikanna IP-osoite.
  - a. Paina ohjauspaneelin **OK**-painiketta.
  - b. Siirry **Raportit**-valikkoon ja paina **OK**-painiketta.
  - c. Valitse **Kokoonpanoraportti** ja tulosta sitten raportti painamalla **OK**-painiketta.
2. Avaa selain ja kirjoita osoiteriville IP-osoite täsmälleen laitteen ohjauspaneelissa näkyvässä muodossa. Paina tietokoneen näppäimistön **Enter**-näppäintä. HP:n sulautettu Web-palvelin tulee näkyviin.

 <https://10.10.XX.XXX/>

3. Valitse **Järjestelmä**-välilehti ja valitse joko **Laitteen suojaus**- tai **Hallinta**-linkki.



**HUOMAUTUS:** Jos salasana on jo asetettu, saat kehoitteen antaa sen. Kirjoita salasana ja valitse sitten **Käytä**-painike.

4. Kirjoita uusi salasana **Salasana**- ja **Vahvista salasana** -ruutuihin.
5. Tallenna salasana valitsemalla ruudun alareunasta **Käytä**-painike.



**HUOMAUTUS:** USB-kaapelilla Windows-tietokoneeseen liitettyjen laitteiden salasanan voi vaihtaa HP Device Toolbox -ohjelman avulla:

1. Valitse **Käynnistä** ja **Ohjelmat**.
2. Valitse HP-tuoteryhmä ja valitse kohde **HP Device Toolbox**.
3. Valitse **Järjestelmä**-välilehti.
4. Valitse **Hallinta**, ja etsi salasanan vaihtokenttä.

# EconoMode-asetukset

- [Tulostaminen EconoMode-tilassa](#)
- [Lepotilan viiveasetuksen määrittäminen](#)
- [Automaattisen sammutusviiveen asettaminen](#)

## Tulostaminen EconoMode-tilassa

Tässä laitteessa on EconoMode-toiminto vedosten tulostamista varten. EconoModen käytöllä voi vähentää väriaineen kulutusta. EconoModen käyttäminen voi kuitenkin heikentää tulostuslaatua.

HP ei suosittele EconoMode-värinsäästötoiminnon jatkuvaa käyttöä. Jos EconoMode on käytössä jatkuvasti, väriaine saattaa kestää kauemmin kuin tulostuskasetissa olevat mekaaniset osat. Jos tulostuslaatu alkaa heiketä eikä ole enää hyväksyttävä, harkitse värikasetin vaihtamista.



**HUOMAUTUS:** Jos tämä toiminto ei ole käytettävissä tulostinohjaimessa, voit ottaa sen käyttöön HP:n sulautetussa Web-palvelimessa.

1. Valitse ohjelmistossa **Tulosta**.
2. Valitse tuote ja valitse sitten **Ominaisuudet** tai **Määrittäykset**.
3. Valitse **Paperi/Laatu**-välilehti.
4. Valitse **EconoMode**-valintaruutu.

## Lepotilan viiveasetuksen määrittäminen

1. Paina laitteen ohjauspaneelin **OK**-painiketta.
2. Avaa seuraavat valikot:
  - **Järjestelmän asetukset**
  - **Virta-asetukset**
  - **Lepotila/automaattisammutus**
  - **Lepotilan/automaattisammutuksen väli**
3. Aseta lepotilan viiveaika ja paina **OK**-painiketta.



**HUOMAUTUS:** Oletusarvo on **15 minuuttia**.

## Automaattisen sammutusviiveen asettaminen



**HUOMAUTUS:** Tämä asetukset ei ole käytettävissä kaikissa laitteissa.

1. Kosketa laitteen ohjauspaneelin **OK**-painiketta.
2. Avaa seuraavat valikot:

- **Järjestelmän asetukset**
  - **Virta-asetukset**
  - **Sammutusviive**
3. Valitse sammutusviiveen aika.



---

**HUOMAUTUS:** Oletusasetus on **Ei koskaan**.

---

4. Laite herää automaattisesti vastaanottaessaan töitä tai kun käyttäjä painaa jotakin laitteen ohjauspaneelin painiketta. Voit määrittää, mitkä tapahtumat herättävät laitteen. Avaa seuraavat valikot:
- **Järjestelmän asetukset**
  - **Virta-asetukset**
  - **Lepotila/automaattisammutus**
  - **Herätystapahtumat**

Voit poistaa herätystapahtuman käytöstä valitsemalla sen ja **No (Ei)** -vaihtoehdon.



# Laiteohjelmiston päivittäminen

HP julkaisee kausittain laitepäivityksiä, uusia verkkopalvelusovelluksia sekä uusia ominaisuuksia olemassa oleviin verkkopalvelusovelluksiin. Päivitä yksittäisen laitteen laiteohjelmisto näiden ohjeiden mukaisesti. Kun päivität laiteohjelmiston, verkkopalvelusovellukset päivitetään automaattisesti.

Tämän laitteen laiteohjelmiston voi päivittää kahdella eri tavalla. Valitse vain toinen seuraavista tavoista laitteen laiteohjelmiston päivittämiseen.

## Tapa 1: Laiteohjelmiston päivittäminen ohjauspaneelissa

Lataa laiteohjelmisto ohjauspaneelissa näiden ohjeiden mukaisesti (vain verkkoon liitetyissä laitteissa) ja/tai määritä laite lataamaan tulevat laiteohjelmiston päivitykset automaattisesti. Siirry USB-liitetyssä laitteessa tapaan kaksi.

1. Varmista, että laite on liitetty kiinteään verkkoon (Ethernet) ja että Internet-yhteys on käytössä.



**HUOMAUTUS:** Laitteen on oltava yhteydessä Internetiin, jotta laiteohjelmiston voi päivittää verkkoyhteyden kautta.

2. Paina laitteen ohjauspaneelin **OK**-painiketta.

3. Avaa seuraavat valikot:

- **Palvelu**
- **LaserJetin päivitys -ohjelma**

4. Siirry **Tarkista päivitykset heti** -kohtaan ja paina **OK**-painiketta.



**HUOMAUTUS:** Laite tarkistaa päivitykset automaattisesti. Jos uudempi versio löytyy, päivitys alkaa automaattisesti.

5. Laitteen määrittäminen laiteohjelmiston automaattista päivitystä varten, kun päivityksiä on saatavilla.

- a. Paina laitteen ohjauspaneelin **OK**-painiketta.

- b. Avaa seuraavat valikot:

- **Palvelu**
- **LaserJetin päivitys -ohjelma**
- **Päivitysten hallinta**

- c. Määritä **Salli päivitykset** -asetukseksi **KYLLÄ** ja määritä sitten **Automaattinen tarkistus** -asetukseksi **KÄYTÖSSÄ**. Paina **OK**-painiketta.

## Tapa 2: Laiteohjelmiston päivittäminen laiteohjelmiston päivitysapuohjelmalla

Näiden ohjeiden avulla voit ladata ja asentaa laiteohjelmiston päivitysapuohjelman manuaalisesti osoitteesta HP.com.



**HUOMAUTUS:** Tämä tapa on ainoa laiteohjelmiston päivitysvaihtoehto niille laitteille, jotka on yhdistetty tietokoneeseen USB-kaapelilla. Se toimii myös verkkoon yhdistetyissä laitteissa.

1. Siirry osoitteeseen [www.hp.com/go/support](http://www.hp.com/go/support), valitse **Ohjelmisto ja ohjaimet** -linkki, kirjoita laitteen nimi hakukenttään, paina **ENTER**-näppäintä ja valitse laite hakutuloksista.
2. Valitse käyttöjärjestelmä.
3. Etsi **Laiteohjelmisto**-kohdasta **Firmware Update Utility**.
4. Valitse **Lataa, Suorita** ja uudelleen **Suorita**.
5. Kun ohjelma käynnistyy, valitse laite avattavasta valikosta ja napsauta sitten **Lähetä laiteohjelmisto** -valintaa.



---

**HUOMAUTUS:** Jos haluat tulostaa asetussivun, jonka avulla voit varmistaa asennetun laiteohjelmistoversion ennen tai jälkeen päivityksen, napsauta **Tulosta asetussivu** -valintaa.

---

6. Asenna ohjelma näytön ohjeiden mukaisesti ja sulje apuohjelma valitsemalla **Exit**-painike.

---

## 6 Ongelmien ratkaiseminen

- [Asiakastuki](#)
- [Alkuperäisten oletusasetusten palauttaminen](#)
- [Viesti Muste on vähissä tai Muste on erittäin vähissä näkyy tuotteen ohjauspaneelissa](#)
- [Laite ei poimi paperia tai siinä on syöttöongelmia](#)
- [Tukosten poistaminen](#)
- [Tulostuslaadun parantaminen](#)
- [Kiinteän verkon ongelmien ratkaiseminen](#)
- [Langattoman verkon ongelmien ratkaiseminen](#)

### Lisätietoja:

Siirry osoitteeseen [www.hp.com/support/ljM201](http://www.hp.com/support/ljM201), [www.hp.com/support/ljM202](http://www.hp.com/support/ljM202).

HP-tuotteen kaikenkattavassa ohjeessa on seuraavat tiedot:

- Asennus ja määrittäminen
- Opi ja käytä
- Ongelmien ratkaiseminen
- Ohjelmistopäivitysten lataaminen
- Asiakastukifoorumit
- Tietoja takuusta ja säännöksistä


## Asiakastuki

Puhelintuki maassasi/alueellasi	Maa-/aluekohtaiset puhelinnumerot ovat laitteen mukana toimitetussa tiedotteessa ja nähtävissä myös osoitteessa <a href="http://www.hp.com/support/">www.hp.com/support/</a> .
Valmistaudu antamaan tuotteen nimi, sarjanumero, ostopäivä ja ongelman kuvaus.	
Internet-tuki vuorokauden ympäri	<a href="http://www.hp.com/support/ljM201">www.hp.com/support/ljM201</a> , <a href="http://www.hp.com/support/ljM202">www.hp.com/support/ljM202</a>
Lataa ohjelmistoja, ohjaimia ja sähköisiä tietoja	<a href="http://www.hp.com/support/ljM201">www.hp.com/support/ljM201</a> , <a href="http://www.hp.com/support/ljM202">www.hp.com/support/ljM202</a>
Tilaa lisää HP:n palvelu- tai huoltosopimuksia	<a href="http://www.hp.com/go/carepack">www.hp.com/go/carepack</a>
Rekisteröi laite	<a href="http://www.register.hp.com">www.register.hp.com</a>

## Alkuperäisten oletusasetusten palauttaminen

Tehdasasetusten palauttaminen palauttaa kaikki laite- ja verkkoasetukset oletusasetuksiksi. Se ei palauta sivumäärän laskurin, lokeron koon tai kielen asetuksia. Voit palauttaa laitteen tehdasasetukset seuraavasti.

---

 **HUOMIO:** Alkuperäisten oletusasetusten palauttaminen palauttaa kaikki asetukset tehdasasetuksiksi ja poistaa myös kaikki muistiin tallennetut sivut. Toiminto käynnistää lopuksi laitteen automaattisesti uudelleen.

---

1. Avaa valikot painamalla laitteen ohjauspaneelin **OK**-painiketta.

2. Avaa seuraavat valikot:

- **Palvelu**
- **Palauta oletukset**

Laite käynnistyy automaattisesti.

# Viesti Muste on vähissä tai Muste on erittäin vähissä näkyy tuotteen ohjauspaneelissa

**Muste on vähissä:** Laite ilmoittaa, kun värikasetin väriaine on vähissä. Värikasetin todellinen jäljellä oleva käyttöikä voi vaihdella. Uusi tarvike kannattaa hankkia etukäteen, jotta se voidaan vaihtaa laitteeseen, kun tulostuslaatu ei ole enää hyväksyttävää. Värikasettia ei tarvitse vaihtaa heti.

**Muste on erittäin vähissä:** Laite ilmoittaa, kun värikasetin väriaine on erittäin vähissä. Värikasetin todellinen jäljellä oleva käyttöikä voi vaihdella. Uusi tarvike kannattaa hankkia etukäteen, jotta se voidaan vaihtaa laitteeseen, kun tulostuslaatu ei ole enää hyväksyttävää. Värikasettia ei tarvitse vaihtaa nyt, ellei tulostuslaatu ole jo liian heikko.

Kun HP-värikasetin väriaine on **erittäin vähissä**, kyseisen kasetin HP Premium Protection -takuu on päättynyt.

## Erittäin vähissä -asetusten muuttaminen

Laitteen ohjauspaneelista voit muuttaa tapaa, jolla laite toimii, kun tarvikkeet ovat erittäin vähissä. Asetuksia ei tarvitse määrittää uudelleen, kun laitteeseen asennetaan uusi värikasetti.

1. Paina laitteen ohjauspaneelin **OK**-painiketta.
2. Avaa seuraavat valikot:
  - **Järjestelmän asetukset**
  - **Tarvikeasetukset**
  - **Musta kasetti**
  - **Erittäin vähissä -asetus**
3. Valitse jokin seuraavista vaihtoehdoista:
  - Valitse **Lopeta**, jos haluat, että laite keskeyttää tulostamisen, kun kasetti saavuttaa **Erittäin vähissä** -tilan.
  - Valitse **Kehote**, jos haluat, että laite keskeyttää tulostamisen, kun kasetti saavuttaa **Lähes loppu** -tilan. Voit hyväksyä kehotteen tai vaihtaa kasetin ennen tulostamisen jatkamista.
  - Valitse **Jatka**, jos haluat että laite ilmoittaa, kun kasetin muste on lähes loppu, mutta jatkaa tulostamista **Lähes loppu** -tilan jälkeenkin. Tämä voi heikentää tulostuslaatua.

## Tilaa tarvikkeita

Tilaa tarvikkeita ja paperia	<a href="http://www.hp.com/go/suresupply">www.hp.com/go/suresupply</a>
Tilaaminen huollon tai tuotetuen kautta	Ota yhteys HP:n valtuuttamaan huoltoon tai tukipalveluun.
Tilaaminen HP:n sulautetulla Web-palvelimella (EWS)	Voit käyttää sitä kirjoittamalla laitteen IP-osoitteen tai isäntänimen tuetun Web-selaimen osoite-/URL-kenttään. HP:n sulautetussa Web-palvelimessa on linkki HP SureSupply -sivustolle, josta voit tilata alkuperäisiä HP-tarvikkeita eri tavoilla.

## Laite ei poimi paperia tai siinä on syöttöongelmia

- [Laite ei poimi paperia](#)
- [Laite poimii useita paperiarkkeja](#)

### Laite ei poimi paperia

Jos laite ei poimi paperia lokeroista, kokeile seuraavia ratkaisutapoja.

1. Avaa laite ja poista juuttuneet arkit.
2. Aseta lokeroon oikeankokoista paperia tulostustyötä varten.
3. Varmista, että paperikoko ja -tyyppi on määritetty oikein laitteen ohjauspaneelissa.
4. Varmista, että lokeron paperinohjaimet on säädetty oikein käytettävän paperikoon mukaan. Sääda ohjaimet oikeaan lokeron pykälään.
5. Tarkista, onko laitteen ohjauspaneelissa hyväksyntää odottava kehoite, jossa paperi pyydetään syöttämään manuaalisesti. Lisää paperia ja jatka tulostusta.
6. Lokeron yläpuolella olevat rullat saattavat olla likaiset. Puhdista lasi nukkaamattomalla, lämpimällä vedellä kostutetulla liinalla.

### Laite poimii useita paperiarkkeja

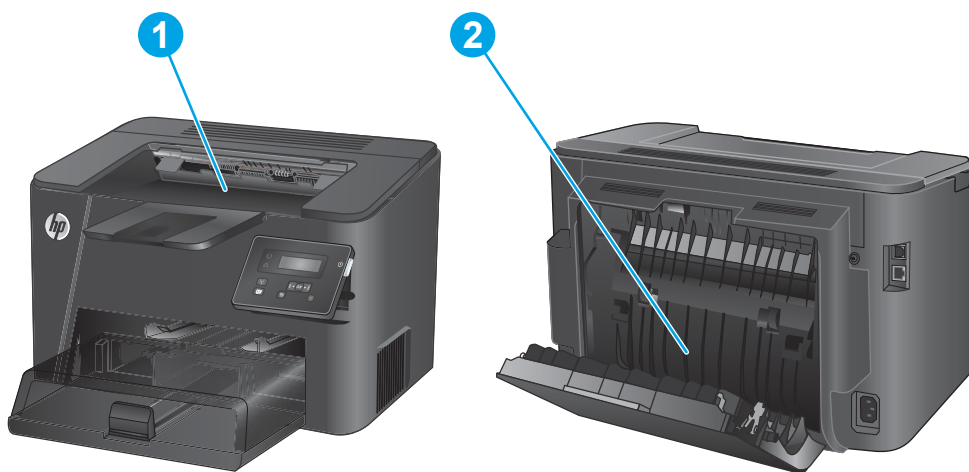
Jos laite poimii useita paperiarkkeja lokeroista, kokeile seuraavia ratkaisutapoja.

1. Poista paperinippu lokeroista, taivuttele sitä, käännä sitä 180 astetta ja käännä se ylösalaisin. *Älä ilmasta paperinippua.* Aseta paperinippu takaisin lokeroon.
2. Käytä ainoastaan paperia, joka täyttää HP:n paperivaatimukset laitteelle.
3. Käytä paperia, joka ei ole rypistynyttä, taittunutta tai vahingoittunutta. Käytä tarvittaessa paperia toisesta pakkauksesta.
4. Varmista, että lokero ei ole liian täynnä. Jos näin on, poista koko paperinippu lokeroista, suorista nippu ja aseta osa nipusta uudelleen lokeroon.
5. Varmista, että lokeron paperinohjaimet on säädetty oikein käytettävän paperikoon mukaan. Sääda ohjaimet oikeaan lokeron pykälään.
6. Varmista, että tulostusympäristö on suositusten mukainen.

## Tukosten poistaminen

- [Tukoksen sijainti](#)
- [Toistuvatko paperitukokset usein?](#)
- [Tukosten poistaminen värikasetin alueelta](#)
- [Paperitukosten poistaminen tulostelokerosta](#)
- [Tukosten poistaminen kääntöyksiköstä \(vain duplex-mallit\)](#)

### Tukoksen sijainti



---

1 Värikasetin paikka ja tulostelokero

Katso kohtia [Tukosten poistaminen värikasetin alueelta sivulla 58](#) ja [Paperitukosten poistaminen tulostelokerosta sivulla 60](#).

2 Kaksipuolisten tulosteiden paikka (vain duplex-mallit)

Katso [Tukosten poistaminen kääntöyksiköstä \(vain duplex-mallit\) sivulla 62](#).

---



## Toistuvatko paperitukokset usein?

Voit vähentää paperitukosten määrää kokeilemalla seuraavia ratkaisuja.

1. Käytä ainoastaan paperia, joka täyttää HP:n paperivaatimukset laitteelle.
2. Käytä paperia, joka ei ole rypistynyttä, taittunutta tai vahingoittunutta. Käytä tarvittaessa paperia toisesta pakkauksesta.
3. Käytä paperia, jolle ei ole aiemmin tulostettu tai kopioitu.
4. Varmista, että lokero ei ole liian täynnä. Jos näin on, poista koko paperinippu lokerosta, suorista nippu ja aseta osa nipusta uudelleen lokeroon.
5. Varmista, että lokeron paperinohjaimet on säädetty oikein käytettävän paperikoon mukaan. Sääda ohjaimet siten, että ne koskettavat paperipinoa kevyesti mutta eivät taivuta paperia.
6. Varmista, että lokero on kokonaan laitteen sisällä.
7. Jos tulostat painavalle, kohokuvioidulle tai rei'itetylle paperille, käytä käsinsyöttötoimintoa ja syötä arkit laitteeseen yksi kerrallaan.
8. Varmista, että lokeron määritykset vastaavat paperityyppiä ja -koko.
  - a. Paina laitteen ohjauspaneelin **OK**-painiketta.
  - b. Avaa seuraavat valikot:
    - **Järjestelmän asetukset**
    - **Paperiasetukset**
  - c. Varmista, että lokeron määritykset vastaavat paperityyppiä ja -koko.
9. Varmista, että tulostusympäristö on suositusten mukainen.

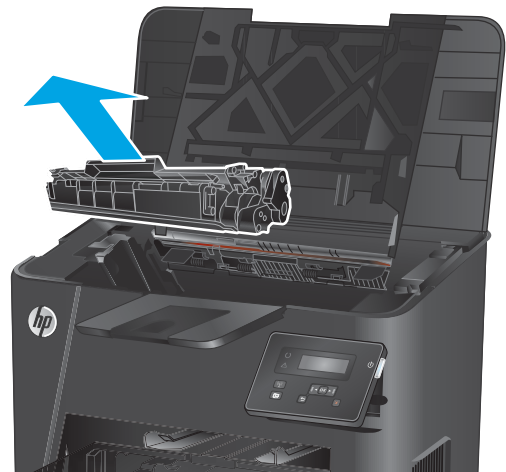
## Tukosten poistaminen värikasetin alueelta

**Tukos kasettialueella** -virheilmoitus näkyy tuotteen ohjauspaneelissa.

1. Avaa yläkansi.



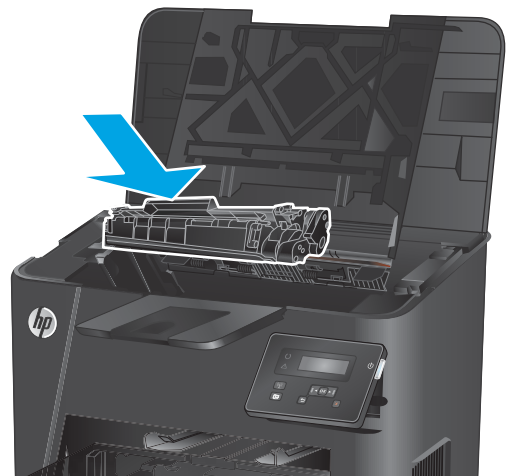
2. Poista värikasetti.



3. Poista paperitukokset värikasettialueelta. Vedä paperia molemmin käsin, jotta se ei repeytyisi.



4. Aseta värikasetti takaisin paikalleen.



5. Sulje yläkansi.



6. Jos virheilmoitus näkyy edelleen ohjauspaneelissa, poista se painamalla **OK**-painiketta.

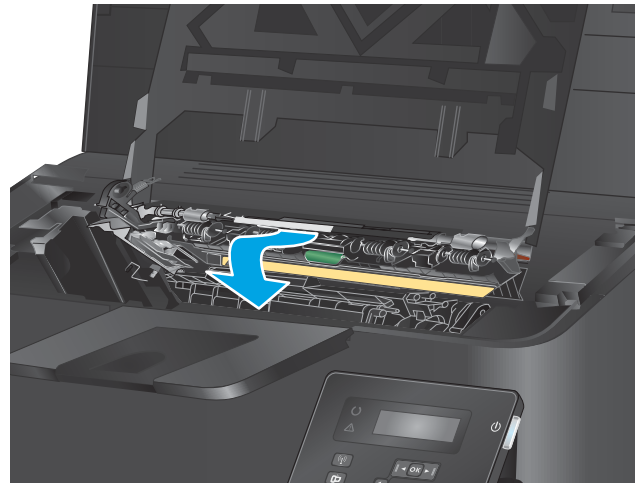
## Paperitukosten poistaminen tulostelokerosta

**Tukos tulostelokerossa** -virheilmoitus näkyy tuotteen ohjauspaneelissa.

1. Avaa yläkansi.



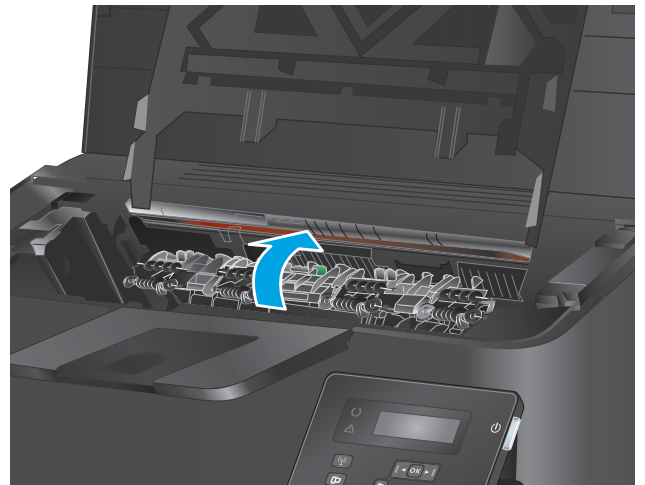
2. Vapauta tukosluukun kansi vetämällä vihreää kielekettä.



3. Poista juuttuneet paperit.



4. Sulje tukosluukun kansi.



5. Sulje yläkansi.

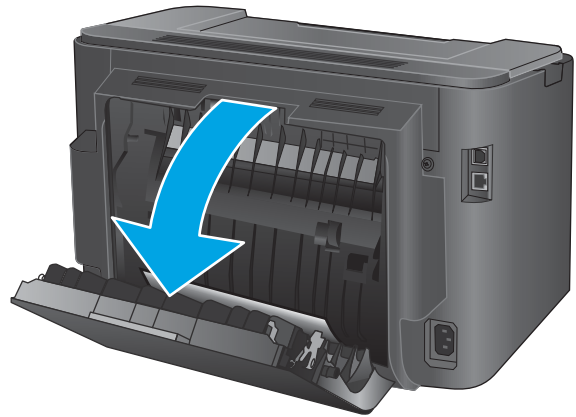


6. Jos virheilmoitus näkyy edelleen ohjauspaneelissa, poista se painamalla **OK**-painiketta.

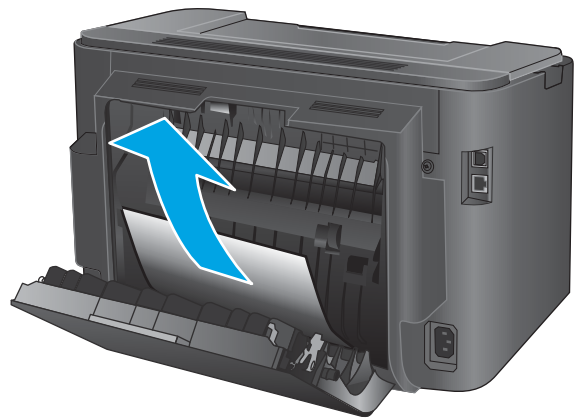
## Tukosten poistaminen kääntöyksiköstä (vain duplex-mallit)

**Tukos kääntöyksikössä** -virheilmoitus näkyy tuotteen ohjauspaneelissa.

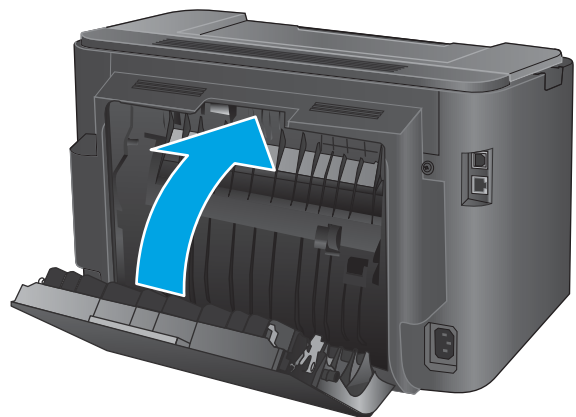
1. Avaa takaluukku.



2. Poista paperitukokset kääntöyksiköstä. Vedä paperia molemmin käsin, jotta se ei repeytyisi.



3. Sulje takaluukku.



4. Jos virheilmoitus näkyy edelleen ohjauspaneelissa, poista se painamalla **OK**-painiketta.

## Tulostuslaadun parantaminen

Jos laitteen käytön aikana ilmenee tulostuslaatuun liittyviä ongelmia, voit yrittää ratkaista ongelman kokeilemalla seuraavia ratkaisuja annetussa järjestyksessä.

- [Tulostaminen toisesta ohjelmasta](#)
- [Tulostustyön paperityyppiasetuksen tarkistaminen](#)
- [Tarkista värikasetin tila](#)
- [Puhdistussivun tulostaminen](#)
- [Tarkista, että tulostuskasetti ei ole vahingoittunut](#)
- [Paperin ja tulostusympäristön tarkistaminen](#)
- [Tulostustyön muiden asetusten tarkistaminen](#)
- [Toisen tulostinohjaimen kokeileminen](#)

### Tulostaminen toisesta ohjelmasta

Koeta tulostaa toisesta ohjelmasta. Jos sivu tulostuu oikein, ongelma liittyy ohjelmaan, josta sivu tulostettiin.

### Tulostustyön paperityyppiasetuksen tarkistaminen

Jos tulostat sovellusohjelmasta ja tulostetuissa sivuissa on tahroja, epäselviä tai liian tummia kohtia, väriainepilkkuja, irrallista väriainetta tai pieniä alueita, joilta väriaine puuttuu, tai jos paperi on käpristynyt, tarkista paperityyppiasetus.

#### Paperityyppiasetuksen tarkistaminen (Windows)

1. Valitse ohjelmistossa **Tulosta**.
2. Valitse tuote ja valitse sitten **Ominaisuudet** tai **Määrittelyt**.
3. Valitse **Paperi/Laatu**-välilehti.
4. Valitse avattavasta **Paperityyppi**-luettelosta **Lisää...**-vaihtoehto.
5. Laajenna **Tyyppi on:** -luettelon asetuksia.
6. Laajenna se paperityyppiluokka, joka parhaiten vastaa käyttämäsi paperia.
7. Valitse käyttämäsi paperityypin asetus ja valitse **OK**.
8. Valitse **OK**, jolloin **Asiakirjan ominaisuudet** -valintaikkuna sulkeutuu. Tulosta työ valitsemalla **Tulosta**-valintaikkunasta **OK**.

#### Paperityyppiasetuksen tarkistaminen (OS X)

1. Valitse **Arkisto**-valikko ja valitse sitten **Tulosta**.
2. Valitse tämä laite.
3. Valitse **Näytä tiedot** ja valitse sitten **Materiaali ja laatu** -valikko tai **Paperi/Laatu**-valikko.

4. Valitse tyyppi avattavasta **Materiaalityyppi**-luettelosta.
5. Valitse **Tulosta**-painike.

## Tarkista värikasetin tila

Tarkista tarvikkeiden tilasivulta seuraavat tiedot:

- Kasetin jäljellä olevan käyttöiän arvioitu pituus prosentteina
- Sivuja jäljellä (arvio)
- HP:n värikasettien tuotenumerot
- Tulostettujen sivujen määrä

Tulosta tarvikkeiden tilasivu seuraavien ohjeiden mukaan.

1. Paina laitteen ohjauspaneelin **OK**-painiketta.
2. Siirry **Raportit**-valikkoon ja paina **OK**-painiketta.
3. Siirry **Tarvikkeiden tila** -kohtaan ja tulosta kaikkien tarvikkeiden tilareportit painamalla **OK**-painiketta.
4. Tarkista värikasettien jäljellä oleva arvioitu käyttöikä prosentteina ja mahdollisesti muiden vaihdettavissa olevien tarvikkeiden tila.

Kun käytetään värikasettia, joka on arvioidun käyttöikänsä lopussa, tulostuslaadussa voi ilmetä ongelmia. Tarvikkeiden tilasivulla ilmoitetaan, kun tarvikkeen käyttöikä on loppumassa. Kun HP:n tarvike on loppumassa, sen HP Premium Protection -takuu on päättynyt.

Värikasettia ei tarvitse vaihtaa nyt, ellei tulostuslaatu ole jo liian heikko. Uusi tarvike kannattaa hankkia etukäteen, jotta se voidaan vaihtaa laitteeseen, kun tulostuslaatu ei ole enää hyväksyttävää.

Jos värikasetti tai jokin muu vaihdettava huolto-osa on vaihdettava, tilasivulla näkyvät aitojen HP-tarvikkeiden osanumerot.

5. Tarkista, onko aito HP:n kasetti asennettu.

Aidossa HP-värikasetissa on sana "HP" tai siinä on HP:n logo. Lisätietoja HP-kasettien tunnistamisesta on osoitteessa [www.hp.com/go/learnaboutsupplies](http://www.hp.com/go/learnaboutsupplies).

HP ei voi suositella uusia eikä uusittuja tarvikkeita, jotka ovat muiden kuin HP:n valmistamia. Koska tällaiset mustekasetit eivät ole HP:n tuotteita, HP ei voi vaikuttaa niiden valmistukseen tai valvoa niiden laatua. Jos käytät uudelleen täytettyä tai uusittua värikasettia etkä ole tyytyväinen tulostuslaatuun, vaihda värikasetti aitoon HP-värikasettiin.

## Puhdistussivun tulostaminen

Tulostusprosessin aikana laitteen sisään voi kertyä paperi-, väriaine- ja pölyhiukkasia, jotka voivat aiheuttaa tulosteiden laatuun liittyviä ongelmia, kuten väriainetäpläitä tai väriaineen leviämistä, raitoja, viivoja tai toistuvia jälkiä.

Voit puhdistaa laitteen paperiradan seuraavasti:



1. Paina laitteen ohjauspaneelin **OK**-painiketta.
2. Siirry **Huolto**-valikkoon ja paina **OK**-painiketta.
3. Valitse **Puhdistussivu**-kohta ja paina **OK**-painiketta.

**Puhdistuksesta ilmoittava sanoma** näkyy laitteen ohjauspaneelissa. Puhdistustoimenpiteen suorittaminen kestää muutaman minuutin. Älä katkaise tuotteesta virtaa, ennen kuin puhdistus on suoritettu loppuun. Kun toiminto on suoritettu, hävitä tulostettu sivu.

## Tarkista, että tulostuskasetti ei ole vahingoittunut

1. Poista värikasetti laitteesta ja tarkista, että suojateippi on irrotettu.
2. Tarkista, että muistisiru ei ole vahingoittunut.
3. Tarkista värikasetin päällä olevan kuvarummun pinta.

---

**⚠ HUOMIO:** Älä kosketa kasetin rullaa (kuvarumpua). Kuvarummussa olevat sormenjäljet voivat aiheuttaa tulostuslaatuongelmia.

---

4. Jos kuvarummussa on naarmuja, sormenjälkiä tai muita vaurioita, vaihda värikasetti.
5. Jos kuvarumpu ei näytä vaurioituneelta, ravista värikasettia varovasti useita kertoja ja asenna se sitten uudelleen. Tulosta muutama sivu, niin näet, onko ongelma korjautunut.

## Paperin ja tulostusympäristön tarkistaminen

### Vaihe 1: Käytä paperia, joka täyttää HP:n asettamat vaatimukset

Jotkut tulostuslaatuongelmat johtuvat paperista, joka ei täytä HP:n vaatimuksia.

- Käytä aina paperia, jonka tyyppiä ja painoa laite tukee.
- Käytä hyvälaatuista paperia, jossa ei ole viiltoja, koloja, repeytymiä, tahroja, irtoshiukkasia, pölyä, rypyjä, aukkoja, niittejä eikä käpristyneitä tai taittuneita reunoja.
- Käytä paperia, jolle ei ole aiemmin tulostettu.
- Älä käytä paperia, joka sisältää metallia, kuten hilepaperia.
- Käytä lasertulostimille tarkoitettua paperia. Älä käytä ainoastaan Inkjet-tulostimiin tarkoitettua paperia.
- Älä käytä liian karkeaa paperia. Tulostuslaatu on yleensä sitä parempaa, mitä sileämpää paperi on.

### Vaihe 2: Ympäristön tarkistaminen

Ympäristötekijät voivat vaikuttaa tulostuslaatuun ja ovat usein tulostuslaatuun tai paperin syöttöön liittyvien ongelmien aiheuttajia. Kokeile seuraavia ratkaisutapoja:

- Siirrä laite pois vetoisista paikoista, kuten ilmastointiventtiilien, avointen ikkunoiden tai ovien läheisyydestä.
- Älä altista laitetta lämpötiloille tai ilmankosteudelle, jotka ovat tuotetiedoissa määriteltyjen arvojen ulkopuolella.
- Älä pidä laitetta ahtaassa tilassa, kuten kaapissa.

- Aseta laite tukevalle, tasaiselle alustalle.
- Poista kaikki esteet laitteen ilma-aukkojen edestä. Laitteen jokaisella kyljellä ja yläpuolella on oltava hyvä ilmanvaihto.
- Suojaa laite ilman kuljettamalta lialta, pölyltä, höyryltä, rasvalta tai muilta aineilta, jotka voivat aiheuttaa jäämiä laitteen sisään.

## Tulostustyön muiden asetusten tarkistaminen

Jos tulostat sovellusohjelmasta, kokeile ratkaista ongelma muuttamalla tulostinohjaimen muita asetuksia noudattamalla seuraavia ohjeita:

### EconoMode-asetusten tarkistaminen

HP ei suosittele EconoMode-värinsäästötoiminnon jatkuvaa käyttöä. Jos EconoMode on käytössä jatkuvasti, väriaine saattaa kestää kauemmin kuin tulostuskasetissa olevat mekaaniset osat. Jos tulostuslaatu alkaa heiketä eikä ole enää hyväksyttävä, harkitse värikasetin vaihtamista.



**HUOMAUTUS:** Tämä toiminto on käytettävissä vain Windowsin PCL 6 -tulostinohjaimessa. Jos et käytä kyseistä ohjainta, ota toiminto käyttöön HP:n sulautetussa Web-palvelimessa.

Jos koko sivu on liian tumma tai vaalea, toimi ohjeiden mukaan.

1. Valitse ohjelmistossa **Tulosta**.
2. Valitse tuote ja valitse sitten **Ominaisuudet** tai **Määritykset**.
3. Valitse **Paperi/laatu**-välilehti ja etsi **Tulostuslaatu**-kenttä.
4. Jos koko sivu on liian tumma, käytä seuraavia asetuksia:
  - Valitse **600 dpi** -vaihtoehto.
  - Ota se käyttöön valitsemalla **EconoMode**-valintaruutu.

Jos koko sivu on liian vaalea, käytä seuraavia asetuksia:

- Valitse **FastRes 1200** -vaihtoehto.
  - Poista toiminto käytöstä poistamalla valinta **EconoMode**-valintaruudusta.
5. Valitse **OK**, jolloin **Asiakirjan ominaisuudet** -valintaikkuna sulkeutuu. Tulosta työ valitsemalla **Tulosta**-valintaikkunasta **OK**-painike.

## Toisen tulostinohjaimen kokeileminen

Kokeile jotakin toista tulostinohjainta, jos tulostetuilla sivuilla on odottamattomia viivoja kuvissa, tekstiä puuttuu, kuvia puuttuu, muotoilu on virheellistä tai fontteja on korvattu toisilla.

Voit ladata kaikki seuraavat ohjaimet HP:n verkkosivustosta: [www.hp.com/support/ljM201](http://www.hp.com/support/ljM201), [www.hp.com/support/ljM202](http://www.hp.com/support/ljM202).

---

<b>HP PCL 6 -ohjain</b>	<ul style="list-style-type: none"><li>• Oletusohjain, joka toimitetaan laitteen asennus-CD-levyllä. Tämä ohjain asennetaan automaattisesti, ellei valitse jotakin muuta ohjainta.</li><li>• Suositellaan kaikkiin Windows-ympäristöihin.</li><li>• Tarjoaa parhaan mahdollisen nopeuden, tulostuslaadun ja laitteen toimintojen tuen useimmille käyttäjille.</li><li>• Suunniteltu toimimaan yhdessä Windowsin GDI:n (Graphic Device Interface) kanssa, jolloin tulostusnopeus Windows-ympäristöissä on mahdollisimman suuri.</li><li>• Ei ehkä ole täysin yhteensopiva kolmansien osapuolten toimittamien ja mukautettujen ohjelmistojen kanssa, joiden perustana on PCL 5.</li></ul>
<b>HP UPD PS -ohjain</b>	<ul style="list-style-type: none"><li>• Suositellaan tulostettaessa Adobe®-ohjelmista tai muista paljon grafiikkaa käyttävistä ohjelmista.</li><li>• Tukee postscript-emulointitulostusta ja postscript flash -fontteja.</li></ul>
<b>HP UPD PCL 5</b>	<ul style="list-style-type: none"><li>• Suositellaan yleiseen toimistotulostukseen Windows-ympäristöissä.</li><li>• Yhteensopiva aiempien PCL-versioiden ja HP LaserJet -laitteiden kanssa.</li><li>• Paras valinta tulostettaessa kolmansien osapuolten tai mukautetuista ohjelmistoista.</li><li>• Paras vaihtoehto sekalaisissa ympäristöissä, jotka edellyttävät tuotteen käyttävän PCL 5 -kieltä (UNIX, Linux ja suuret koneet).</li><li>• Suunniteltu käytettäväksi yritysten Windows-ympäristöissä, joissa voidaan siten käyttää yhtä ohjainta useiden laitemallien kanssa.</li><li>• Suositellaan, kun tulostetaan useisiin laitemalleihin kannettavasta Windows-tietokoneesta.</li></ul>
<b>HP UPD PCL 6</b>	<ul style="list-style-type: none"><li>• Suositellaan tulostukseen kaikissa Windows-käyttöjärjestelmissä.</li><li>• Varmistaa yleisesti parhaan nopeuden, tulostuslaadun ja tulostintoimintojen tuen useimmille käyttäjille.</li><li>• Kehitetty Windows Graphic Device Interface (GDI) -liittymää varten parhaan nopeuden varmistamiseksi Windows-käyttöjärjestelmissä.</li><li>• Ei ehkä ole täysin yhteensopiva kolmansien osapuolten toimittamien ja mukautettujen ohjelmistojen kanssa, joiden perustana on PCL 5.</li></ul>

---

## Kiinteän verkon ongelmien ratkaiseminen

Tarkista seuraavat kohdat, kun haluat tarkistaa, että laitteen ja verkon välinen yhteys toimii. Ennen kuin aloitat, tulosta asetussivu laitteen ohjauspaneelistä ja selvitä laitteen IP-osoite asetussivulta.

- [Heikko fyysinen yhteys](#)
- [Tietokone käyttää virheellistä IP-osoitetta laitteelle](#)
- [Tietokone ei saa yhteyttä laitteeseen](#)
- [Laite käyttää verkolle virheellisiä yhteys- ja kaksisuuntaisuusasetuksia](#)
- [Uudet ohjelmat saattavat aiheuttaa yhteensopivuusongelmia](#)
- [Tietokone tai työasema saattaa olla väärin määritetty](#)
- [Laite on poistettu käytöstä, tai muut verkkoasetukset ovat virheellisiä](#)



**HUOMAUTUS:** HP ei tue vertaisverkkoja (peer-to-peer), koska tämä on Microsoftin käyttöjärjestelmien ominaisuus eikä HP:n tulostinohjaimien ominaisuus. Lisätietoja saat Microsoftilta osoitteesta [www.microsoft.com](http://www.microsoft.com).

### Heikko fyysinen yhteys

1. Varmista, että laite on liitetty oikeaan verkkoporttiin oikean pituisella kaapelilla.
2. Tarkista kaapeliliitännöiden tukevuus.
3. Tarkista yhteys laitteen taustapuolella olevasta verkkoliitännästä ja varmista, että keltainen toimintovalo ja vihreä linkin tilavalvo palavat.
4. Jos ongelma ei poistu, kokeile toista kaapelia tai vaihda keskittimen porttia.

### Tietokone käyttää virheellistä IP-osoitetta laitteelle

1. Avaa tulostimen ominaisuudet ja valitse **Portit**-välilehti. Varmista, että valittuna on laitteen nykyinen IP-osoite. Laitteen IP-osoite näkyy laitteen asetussivulla.
2. Jos olet asentanut laitteen käyttämällä HP:n TCP/IP-vakioporttia, valitse valintaruutu **Tulosta aina tällä laitteella, vaikka sen IP-osoite muuttuisi**.
3. Jos olet asentanut laitteen käyttämällä Microsoftin TCP/IP-vakioporttia, käytä IP-osoitteen sijaan isäntänimeä.
4. Jos IP-osoite on oikea, poista laite ja lisää se uudelleen.

### Tietokone ei saa yhteyttä laitteeseen

1. Testaa verkkoyhteys ping-komennon avulla.
  - a. Avaa tietokoneessa komentorivikehote.

- Valitse Windowsissa **Käynnistä**, valitse **Suorita**, kirjoita `cmd` ja paina sitten **Enter**-painiketta.
  - Siirry OS X -käyttöjärjestelmässä kohtaan **Ohjelmat**, valitse **Lisäohjelmat** ja avaa **Pääte**.
- b.** Kirjoita `ping` ja sitten laitteen IP-osoite.
  - c.** Jos ikkuna näyttää pyynnön ja vastauksen väliset ajat, verkko toimii.
- 2.** Jos ping-komento ei onnistunut, tarkista, että verkkokeskittimiin on kytketty virta. Tarkista sitten, että verkkoasetukset, laite ja tietokone on määritetty samaan verkkoon.

## Laite käyttää verkolle virheellisiä yhteys- ja kaksisuuntaisuusasetuksia

HP suosittelee näiden asetusten jättämistä automaattiseen tilaan (oletusasetus). Jos muutat näitä asetuksia, myös verkon vastaavia asetuksia täytyy muuttaa.

## Uudet ohjelmat saattavat aiheuttaa yhteensopivuusongelmia

Varmista, että kaikki uudet ohjelmat on asennettu oikein ja ne käyttävät oikeaa tulostinohjainta.

## Tietokone tai työasema saattaa olla väärin määritetty

- 1.** Tarkista verkko-ohjaimet, tulostinohjaimet ja verkon uudelleenohjauksen asetukset.
- 2.** Varmista, että käyttöjärjestelmä on määritetty oikein.

## Laite on poistettu käytöstä, tai muut verkkoasetukset ovat virheellisiä

- 1.** Tarkista verkkoyhteyksikäytännön tila asetussivulta. Ota se käyttöön tarvittaessa.
- 2.** Määritä verkkoasetukset tarvittaessa uudelleen.

## Langattoman verkon ongelmien ratkaiseminen

- [Langattoman yhteyden tarkistusluettelo](#)
- [Laite ei tulosta langattoman määrittämisen jälkeen](#)
- [Laite ei tulosta, ja tietokoneeseen on asennettu kolmannen osapuolen palomuur](#)
- [Langaton verkko ei toimi langattoman reitittimen tai laitteen siirtämisen jälkeen](#)
- [Langattomaan laitteeseen ei voi yhdistää enempää tietokoneita](#)
- [Langattoman laitteen yhteys katkeaa VPN-verkossa](#)
- [Verkko ei näy langattomien verkkojen luettelossa](#)
- [Langaton verkko ei toimi](#)
- [Langattoman verkon vianmäärittäminen suorittaminen](#)
- [Langattoman verkon häiriöiden vähentäminen](#)

### Langattoman yhteyden tarkistusluettelo

- Varmista, että verkkokaapeli ei ole liitetty.
- Varmista, että laitteeseen ja langattomaan reitittimeen on kytketty virta ja ne saavat virtaa. Varmista myös, että laitteen langaton radio on käytössä.
- Varmista, että SSID on oikea. Selvitä SSID tulostamalla asetussivu. Jos et ole varma, onko SSID oikea, suorita langaton asennus uudelleen.
- Varmista, että suojaustiedot ovat oikein suojatuissa verkoissa. Jos suojaustiedot ovat virheellisiä, suorita langaton asennus uudelleen.
- Jos langaton verkko toimii, yritä käyttää muita tietokoneita langattomassa verkossa. Jos verkossa on Internet-yhteys, yritä muodostaa yhteys Internetiin langattomassa verkossa.
- Varmista, että salausmenetelmä (AES tai TKIP) on sama laitteessa ja langattomassa käyttöpisteessä (WPA-suojausta käyttävissä verkoissa).
- Varmista, että laite on langattoman verkon kantoalueella. Useimmissa verkoissa laite voi olla enintään 30 metrin päässä langattomasta tukiasemasta (langaton reititin).
- Varmista, että langattoman signaalin tiellä ei ole esteitä. Poista suuret metalliesineet laitteen ja käyttöpisteen väliltä. Varmista, että pylviä, seiniä tai metallia tai betonia sisältäviä tukipylviä ei ole laitteen ja langattoman käyttöpisteen välillä.
- Varmista, että laite on kaukana sähkölaitteista, jotka saattavat häiritä langatonta signaalia. Monet laitteet voivat häiritä langatonta signaalia. Tällaisia laitteita ovat esimerkiksi moottorit, langattomat puhelimet, valvontakamerat, muut langattomat verkot ja jotkin Bluetooth-laitteet.
- Varmista, että tulostinohjain on asennettu tietokoneeseen.
- Varmista, että olet valinnut oikean tulostinportin.
- Varmista, että tietokone ja laite ovat yhteydessä samaan langattomaan verkkoon.
- Varmista OS X:ssä, että langaton reititin tukee Bonjouria.

## Laite ei tulosta langattoman määrittämisen jälkeen

1. Varmista, että laitteeseen on kytketty virta ja laite on valmiustilassa.
2. Poista tietokoneen kolmannen osapuolen palomuurit käytöstä.
3. Varmista, että langaton verkko toimii oikein.
4. Varmista, että tietokone toimii oikein. Käynnistä tarvittaessa tietokone uudelleen.
5. Varmista, että pystyt avaamaan laitteen HP:n sulautetun Web-palvelimen verkossa olevalta tietokoneelta.

## Laite ei tulosta, ja tietokoneeseen on asennettu kolmannen osapuolen palomuri

1. Päivitä palomuri uusimmalla valmistajalta saatavissa olevalla ohjelmistopäivityksellä.
2. Jos ohjelmat pyytävät oikeutta läpäistä palomuri, kun asennat laitteen tai yrität tulostaa, varmista että sallit ohjelmien suorittamisen.
3. Poista palomuri tilapäisesti käytöstä ja asenna langaton laite tietokoneeseen. Ota palomuri taas käyttöön, kun olet suorittanut langattoman asennuksen loppuun.

## Langaton verkko ei toimi langattoman reitittimen tai laitteen siirtämisen jälkeen

1. Varmista, että reititin tai laite muodostaa yhteyden samaan verkkoon kuin tietokone.
2. Tulosta asetussivu.
3. Vertaa asetussivun SSID:tä tietokoneen tulostinmäärittämisen SSID:hen.
4. Jos numerot eivät ole samat, laitteet eivät ole yhteydessä samaan verkkoon. Tee laitteen langaton määrittäminen uudelleen.

## Langattomaan laitteeseen ei voi yhdistää enempää tietokoneita

1. Varmista, että muut tietokoneet ovat langattoman verkon kantoalueella ja että signaalin tiellä ei ole esteitä. Useimmissa verkoissa langattoman verkon kantoalue ylittää 30 metrin päähän langattomasta käyttöpisteestä.
2. Varmista, että laitteeseen on kytketty virta ja laite on valmiustilassa.
3. Poista tietokoneen kolmannen osapuolen palomuurit käytöstä.
4. Varmista, että langaton verkko toimii oikein.
5. Varmista, että tietokone toimii oikein. Käynnistä tarvittaessa tietokone uudelleen.

## Langattoman laitteen yhteys katkeaa VPN-verkossa

- VPN-verkkoon ja muihin verkkoihin ei voi yleensä muodostaa yhteyttä samanaikaisesti.

## Verkko ei näy langattomien verkkojen luettelossa

- Varmista, että langattomaan reitittimeen on kytketty virta ja että se saa virtaa.
- Verkko saattaa olla piilotettu. Piilotettuun verkkoon voi kuitenkin muodostaa yhteyden.

## Langaton verkko ei toimi

1. Varmista, että verkkokaapeli ei ole liitetty.
2. Varmista, että langaton yhteys on katkennut, yrittämällä liittää muita laitteita verkkoon.
3. Testaa verkkoyhteys ping-komennon avulla.
  - a. Avaa tietokoneessa komentorivikehote.
    - Valitse Windowsissa **Käynnistä**, valitse **Suorita**, kirjoita `cmd` ja paina sitten **Enter**-painiketta.
    - Siirry OS X -käyttöjärjestelmässä kohtaan **Ohjelmat**, valitse **Lisäohjelmat** ja avaa **Pääte**.
  - b. Kirjoita `ping` ja reitittimen IP-osoite.
  - c. Jos ikkuna näyttää pyynnön ja vastauksen väliset ajat, verkko toimii.
4. Varmista, että reititin tai laite muodostaa yhteyden samaan verkkoon kuin tietokone.
  - a. Tulosta asetussivu.
  - b. Vertaa asetusraportin SSID:tä tietokoneen tulostinmäärityksen SSID:hen.
  - c. Jos numerot eivät ole samat, laitteet eivät ole yhteydessä samaan verkkoon. Tee laitteen langaton määrittäminen uudelleen.

## Langattoman verkon vianmääritystestin suorittaminen

Laitteen ohjauspaneelista voit suorittaa vianmääritystestin, joka antaa tietoja langattoman verkon asetuksista.

1. Paina laitteen ohjauspaneelin **OK**-painiketta.
2. Avaa **Itsed diagnostiikka**-valikko.
3. Aloita testi valitsemalla **Suorita langaton testi**. Laite tulostaa testitulokset sisältävän testisivun.

## Langattoman verkon häiriöiden vähentäminen

Seuraavien vihjeiden avulla voit vähentää langattoman verkon häiriöitä:

- Säilytä langattomat laitteet kaukana suurista metalliesineistä, kuten arkistokaapeista, ja muista elektromagneettisista laitteista, kuten mikroaaltouuneista ja langattomista puhelimista. Nämä esineet voivat häiritä radiosignaaleja.
- Säilytä langattomat laitteet kaukana suurista muuratuista rakenteista ja muista rakenteista. Rakenteet saattavat imeä itseensä radioaaltoja ja heikentää signaalia.
- Aseta langaton reititin keskeiselle paikalle näköetäisyydelle verkon langattomista laitteista.



# Hakemisto

## A

AirPrint 36  
asetukset  
  tehdasasetukset,  
  palauttaminen 53  
asiakastuki  
  online 52

## E

EconoMode-asetukset 47  
EconoMode-asetus 47, 66  
erikoispaperi  
  tulostaminen (Windows) 31  
Explorer, tuetut versiot  
  HP:n sulautettu Web-palvelin  
  39

## H

HP:n asiakastuki 52  
HP:n sulautettu Web-palvelin  
  avaaminen 46  
  salasanan vaihtaminen 46  
HP:n sulautettu Web-palvelin (EWS)  
  ominaisuudet 39  
HP-apuohjelma 41  
HP-apuohjelma Macintosh-  
  tietokoneisiin  
  Bonjour 41  
  ominaisuudet 41  
HP Device Toolbox, käyttäminen 39  
HP ePrint 35  
HP ePrint -ohjelmisto 35  
HP EWS, käyttäminen 39  
HP Utility, Macintosh 41  
HP Web Jetadmin 45  
HP Wireless Direct -tulostus 34

## I

Internet Explorer, tuetut versiot  
  HP:n sulautettu Web-palvelin  
  39

## J

Jetadmin, HP Web 45  
järjestelmävaatimukset  
  HP:n sulautettu Web-palvelin  
  39

## K

kaksipuolinen tulostaminen  
  asetukset (Windows) 28  
  Mac 32  
  manuaalisesti (Mac) 32  
  manuaalisesti (Windows) 29  
kaksipuolinen tulostaminen  
  (molemminpuolinen)  
  asetukset (Windows) 28  
kaksipuolinen tulostus (kahdelle  
  puolelle)  
  Windows 29  
kalvot  
  tulostaminen (Windows) 31  
kannet, paikantaminen 5  
kasetti  
  vaihtaminen 21

## L

langaton verkko  
  vianmääritys 70  
langattoman verkon häiriöt 72  
lepotilan viive  
  käyttöön ottaminen 47  
  käytöstä poistaminen 47  
liitäntäportit  
  sijainti 6

## lisävarusteet

  tilaaminen 20  
  tuotenumerot 20  
Lokero1  
  suunta 14  
lokeron 1  
  täyttäminen 13  
Lokero2  
  suunta 17  
lokeron 2  
  täyttäminen 15  
lokerot  
  laitteessa olevat 2  
  sijainti 5  
lokerot, tuloste-  
  sijainti 5

## M

Macintosh  
  HP-apuohjelma 41  
manuaalinen kaksipuolinen  
  tulostaminen  
  Mac 32  
  Windows 29  
materiaali  
  tuetut koot 10  
mitat, laitteen 2  
molemmille puolille tulostaminen  
  asetukset (Windows) 28  
molemminpuolinen tulostaminen  
  Mac 32

## N

Netscape Navigator, tuetut versiot  
  HP:n sulautettu Web-palvelin  
  39

- O**
- ohjaimet
    - paperityypit 12
  - ohjauspaneeli
    - sijainti 5
  - ohjauspaneelin painikkeet
    - sijainti 7
  - ohjelmisto
    - HP-apuohjelma 41
  - oletusasetukset, palauttaminen 53
  - online-tuki 52
- P**
- paino, laitteen 2
  - paperi
    - tilaaminen 20
    - tuetut koot 10
    - tuetut tyypit 12
    - tukokset 57
    - valitseminen 65
  - paperin poimintaongelmat
    - ratkaiseminen 55
  - paperityypit
    - valitseminen (Mac) 33
    - valitseminen (Windows) 31
  - puhdistaminen
    - paperirata 64
- S**
- sammutusviive
    - asetus 47
  - sarjanumerotarra
    - sijainti 6
  - selainvaatimukset
    - HP:n sulautettu Web-palvelin 39
  - sivua minuutissa 2
  - sivuja arkilla
    - valitseminen (Mac) 33
    - valitseminen (Windows) 30
  - Sulautettu Web-palvelin
    - avaaminen 46
    - salasanan vaihtaminen 46
  - sulautettu Web-palvelin (EWS)
    - ominaisuudet 39
  - suojauslukitus
    - sijainti 6
  - sähkölaitetiedot 4
- T**
- tarkistusluettelo
    - langaton yhteys 70
  - tarrat
    - tulostaminen (Windows) 31
  - tarvikkeet
    - käyttäminen, kun vähissä 54
    - tila, tarkasteleminen HP-apuohjelmalla (Mac) 41
    - tilaaminen 20
    - tuotenumerot 20
    - vähissä olevan väriaineen kynnysasetukset 54
    - väriksetin vaihtaminen 21
  - tarvikkeiden tila
    - tarkistaminen 64
  - tarvikkeiden tilasivu
    - tulostaminen 64
  - tehdasasetukset, palauttaminen 53
  - tehdasasetusten palauttaminen 53
  - tekninen tuki
    - online 52
  - tekniset tiedot
    - sähkö ja äänet 4
  - tila
    - HP-apuohjelma, Mac 41
  - tilaaminen
    - tarvikkeet ja lisävarusteet 20
  - tuettu materiaali 10
  - tuettu käyttöjärjestelmät 2
  - tuki
    - online 52
  - tukokset
    - paikantaminen 56
    - sytyt 57
  - tulostaminen molemmille puolille
    - Mac 32
    - Windows 29
  - tulosta molemmille puolille
    - manuaalisesti, Windows 29
  - tulostelokero
    - sijainti 5
  - tuote- ja sarjanumerotarra
    - sijainti 6
  - tuotenumerot
    - tarvikkeet 20
- U**
- USB-portti
    - sijainti 6
- useita sivuja arkilla
  - tulostaminen (Mac) 33
  - tulostaminen (Windows) 30
- V**
- verkko
    - salasana, asettaminen 46
    - salasana, vaihtaminen 46
  - verkkoasennus 38
  - verkkoportti
    - sijainti 6
  - verkkoselainvaatimukset
    - HP:n sulautettu Web-palvelin 39
  - verkot
    - HP Web Jetadmin 45
    - laitteen asentaminen 38
  - vianmääritykset
    - tukokset 57
  - vianmääritys
    - kiinteä verkko 68
    - langaton verkko 70
    - verkko-ongelmat 68
  - virta
    - kulutus 4
  - virtakytkin, sijainti 5
  - virtaliitäntä
    - sijainti 6
  - virtapainike, sijainti 5
  - väriaine
    - jäljellä oleva määrä 64
  - väriksetin vaihtaminen 21
  - väriksetti
    - käyttäminen, kun vähissä 54
    - tarkistus vaurioiden varalta 65
    - vaihtaminen 21
    - vähissä olevan väriaineen kynnysasetukset 54
- W**
- Web-sivustot
    - asiakastuki 52
    - HP Web Jetadmin, lataaminen 45
- Ä**
- äänitasotiedot 4